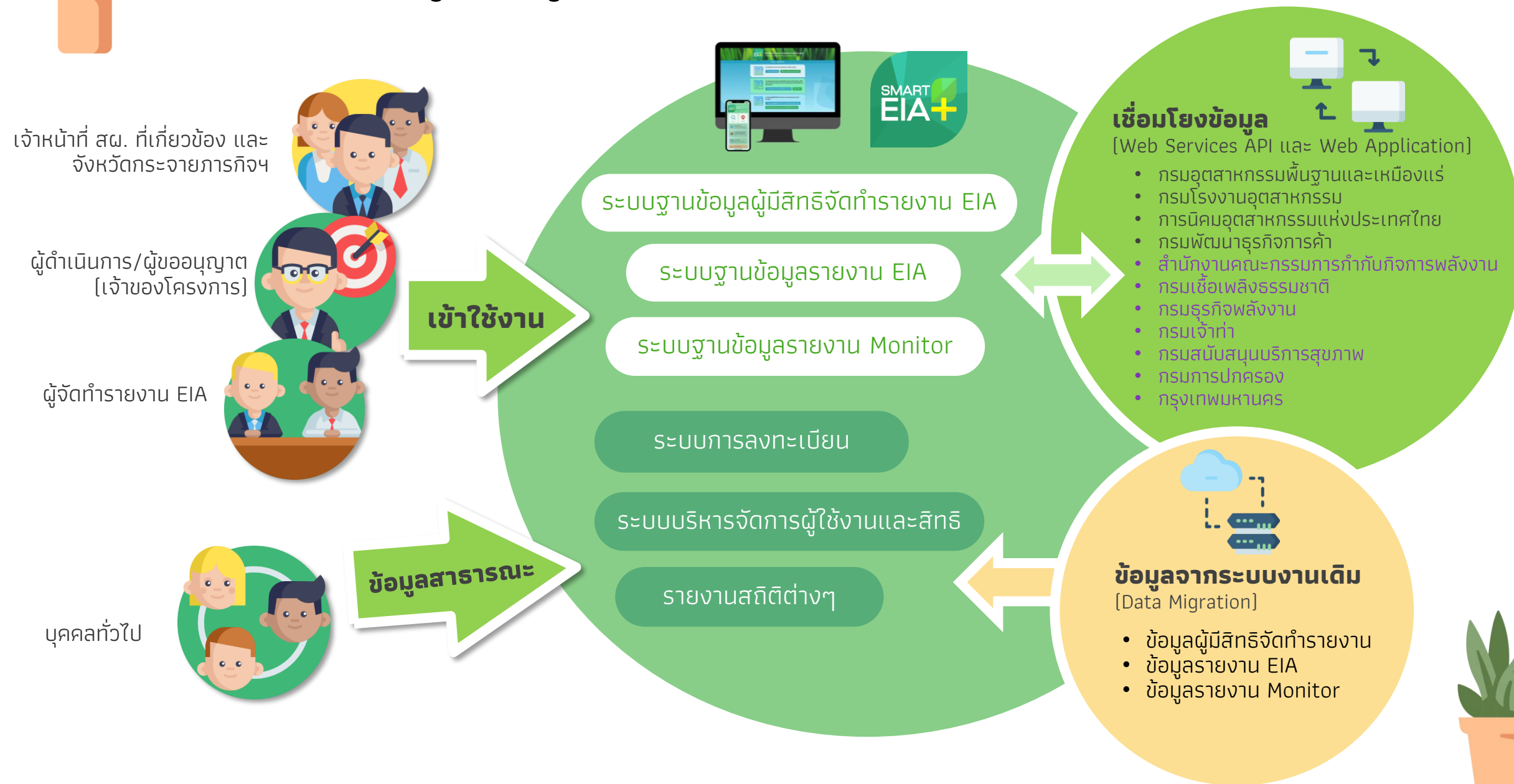




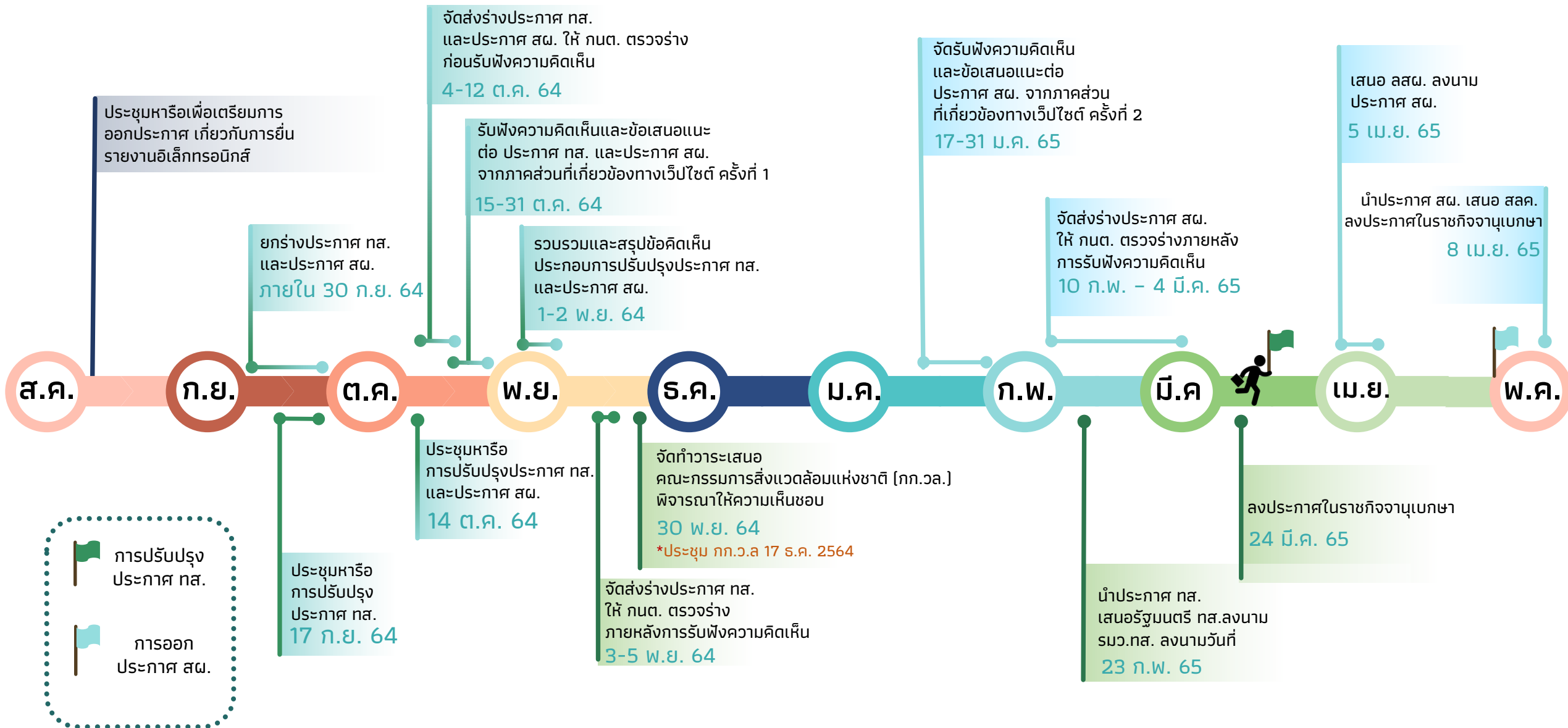
นางพรรณนิภา สืบสิงห์
ผู้อำนวยการกลุ่มงานวิชาการและฐานข้อมูล
กองพัฒนาระบบการวิเคราะห์ผลกระทบสิ่งแวดล้อม
“อบรมผู้ใช้งานระบบ Smart EIA Plus ระหว่างวันที่ 23 – 30 พฤษภาคม 2565”



ภาพรวมของศูนย์ข้อมูลการประเมินผลกระทบสิ่งแวดล้อม [Smart EIA Plus]



การปรับปรุงประกาศกระทรวงทรัพยากรธรรมชาติและสิ่งแวดล้อมและการออกประกาศ สผ.





ประกาศ ทส.



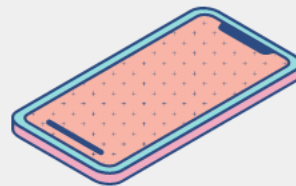
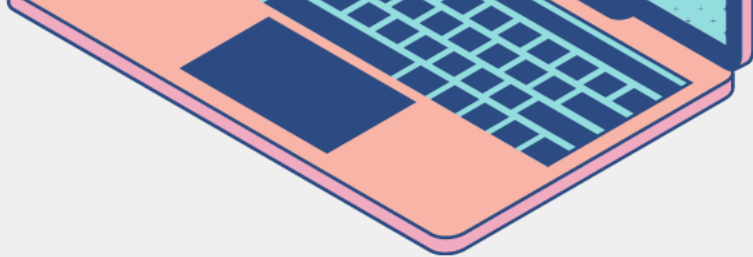
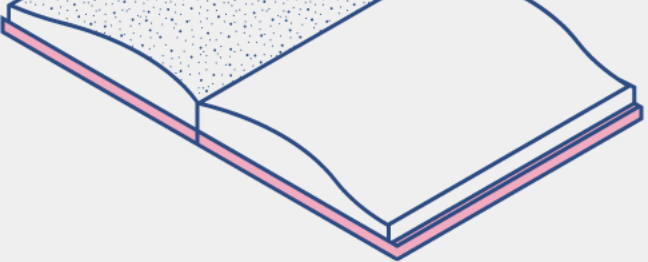
เรื่อง กำหนดโครงการ กิจกรรม หรือการดำเนินการที่อาจมีผลกระทบ
ต่อทรัพยากรธรรมชาติ คุณภาพสิ่งแวดล้อม สุขภาพ อนามัย คุณภาพชีวิต
ของประชาชนในชุมชนอย่างรุนแรง ซึ่งต้องจัดทำรายงาน
การประเมินผลกระทบสิ่งแวดล้อม และหลักเกณฑ์ วิธีการ และเงื่อนไข
ในการจัดทำรายงานการประเมินผลกระทบสิ่งแวดล้อม (ฉบับที่ 3) พ.ศ.2565
ลงวันที่ 23 กุมภาพันธ์ 2565

ลงประกาศในราชกิจจานุเบกษา 24 มีนาคม 2565



เรื่อง กำหนดโครงการ กิจกรรม หรือการดำเนินการ ซึ่งต้องจัดทำรายงาน
การประเมินผลกระทบสิ่งแวดล้อม และหลักเกณฑ์ วิธีการ และเงื่อนไขใน
การจัดทำรายงานการประเมินผลกระทบสิ่งแวดล้อม (ฉบับที่ 5) พ.ศ. 2565
ลงวันที่ 23 กุมภาพันธ์ 2565

ลงประกาศในราชกิจจานุเบกษา 24 มีนาคม 2565

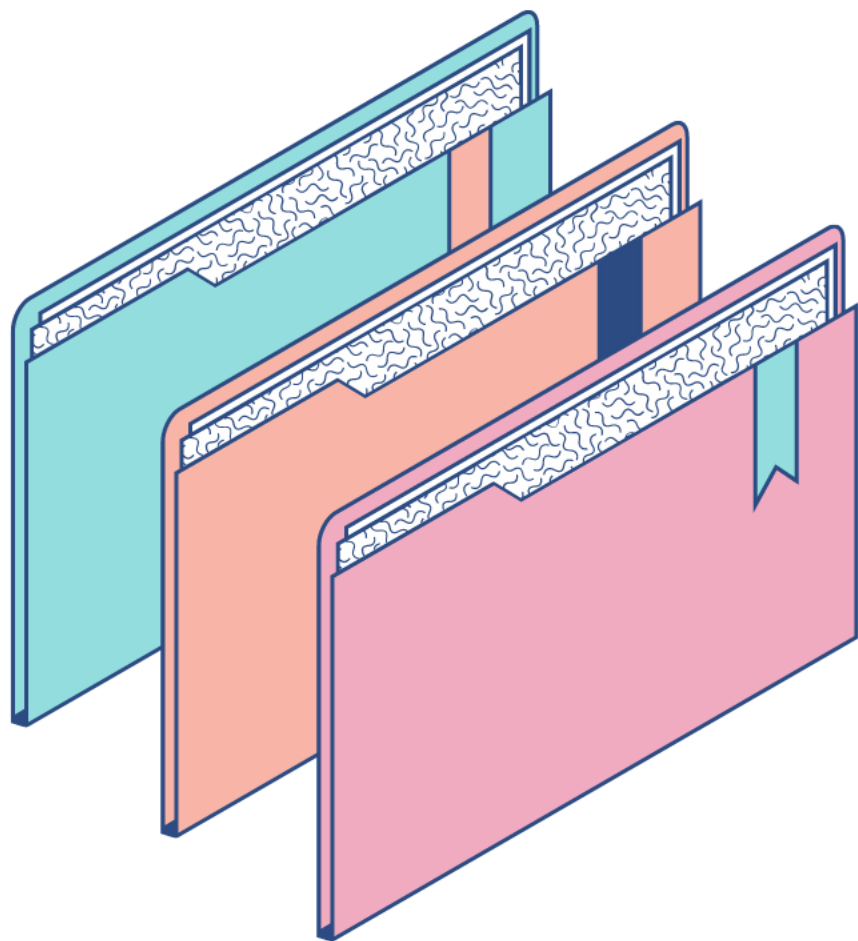


ประกาศ สผ.



ประกาศ สผ เรื่อง การจัดส่งรายงานการประเมินผลกระทบบสิ่งแวดล้อม

อยู่ระหว่างลงประกาศในราชกิจจานุเบกษา



สรุปสาระสำคัญ

ตามประกาศ สผ.



แนวทางการจัดส่ง EIA eReport และ Smart EIA



อ้างอิงตามประกาศ สผ. เรื่อง แนวทางการจัดส่งรายงานการประเมินผลกระทบสิ่งแวดล้อม

ขั้นตอน

กรณีโครงการ กิจการ หรือการดำเนินการ ที่ต้องได้รับอนุญาตตามกฎหมาย หรือไม่ต้องเสนอขอรับความเห็นชอบจากคณะรัฐมนตรี (สผ./คชก.)

รูปแบบเอกสาร

รูปแบบไฟล์อิเล็กทรอนิกส์

ส่งผ่านระบบ Smart EIA Plus (URL : eia.onep.go.th)

- รายงานฉบับหลัก หรือฉบับแก้ไขเพิ่มเติมแล้วแต่กรณี [2.1.1]
- ต้นฉบับ 1 ฉบับ
สำเนา 5 ฉบับ**

- ไฟล์อิเล็กทรอนิกส์ตามมาตรฐานสำหรับการจัดเก็บเอกสาร PDF/A
 - บันทึกไฟล์อิเล็กทรอนิกส์ในอุปกรณ์จัดเก็บข้อมูลแบบพกพา (USB Flash Drive) หรืออุปกรณ์อื่นตามความเหมาะสม [4]
- จำนวน 1 ชุด**

- กรอกข้อมูลรายงานฉบับหลัก หรือฉบับแก้ไขเพิ่มเติม แล้วแต่กรณี
- แบบหลักฐานยืนยันการรับข้อมูลเข้าสู่ระบบอิเล็กทรอนิกส์ มาพร้อมกับรายงานฉบับหลัก หรือฉบับแก้ไขเพิ่มเติม ส่งให้ สผ. หรือหน่วยงานของรัฐที่ได้รับมอบหมายจาก กก.วล. ภายในเวลาที่กำหนดในหลักฐานยืนยันการรับข้อมูลเข้าสู่ระบบอิเล็กทรอนิกส์ [5.1]

เสนอ คชก. พิจารณา

เสนอ กก.วล. พิจารณา

ได้รับความเห็นชอบ

- รายงานฉบับสมบูรณ์ฉบับหลัก (ส่งภายใน 45 วัน นับถัดจากวันที่ คชก. ให้ความเห็นชอบ หรือถือว่าให้ความเห็นชอบ) [2.2.2]
- จำนวน 1 ฉบับ**

- รายงานฉบับสมบูรณ์ฉบับหลัก [2.2.2]
 - รายงานฉบับสมบูรณ์ที่ได้ปิดข้อมูลส่วนบุคคล [3.1]
 - รายงานฉบับสมบูรณ์ฉบับเรียงลำดับการพิจารณา [3.2]
 - ไฟล์อิเล็กทรอนิกส์ตามมาตรฐานสำหรับการจัดเก็บเอกสาร PDF/A
 - บันทึกไฟล์อิเล็กทรอนิกส์ในอุปกรณ์จัดเก็บข้อมูลแบบพกพา (USB Flash Drive) หรืออุปกรณ์อื่นตามความเหมาะสม [4]
- จำนวน 1 ชุด**

กรอกข้อมูลและอัปโหลด (Upload) ไฟล์รายงานฉบับสมบูรณ์ที่ได้ปิดข้อมูลส่วนบุคคลแล้ว เพื่อเผยแพร่ต่อสาธารณะ [5.1 และ 5.2]

กรณีโครงการ กิจการ หรือการดำเนินการของหน่วยงานรัฐ หรือหน่วยงานของรัฐ ดำเนินร่วมกับเอกชนที่ต้องเสนอขอรับความเห็นชอบจากคณะรัฐมนตรี (สผ./คชก./กก.วล.)

รูปแบบเอกสาร

รูปแบบไฟล์อิเล็กทรอนิกส์

ส่งผ่านระบบ Smart EIA Plus (URL : eia.onep.go.th)

- รายงานฉบับหลัก หรือฉบับแก้ไขเพิ่มเติมแล้วแต่กรณี [2.1.1]
- ต้นฉบับ 1 ฉบับ
สำเนา 5 ฉบับ**
- รายงานฉบับย่อ [2.1.1]
- ต้นฉบับ 1 ฉบับ**

- ไฟล์อิเล็กทรอนิกส์ตามมาตรฐานสำหรับการจัดเก็บเอกสาร PDF/A
 - บันทึกไฟล์อิเล็กทรอนิกส์ในอุปกรณ์จัดเก็บข้อมูลแบบพกพา (USB Flash Drive) หรืออุปกรณ์อื่นตามความเหมาะสม [4]
- จำนวน 1 ชุด**

- กรอกข้อมูลรายงานฉบับหลัก หรือฉบับแก้ไขเพิ่มเติม แล้วแต่กรณี
- แบบหลักฐานยืนยันการรับข้อมูลเข้าสู่ระบบอิเล็กทรอนิกส์ มาพร้อมกับรายงานฉบับหลัก หรือฉบับแก้ไขเพิ่มเติม ส่งให้ สผ. หรือหน่วยงานของรัฐที่ได้รับมอบหมายจาก กก.วล. ภายในเวลาที่กำหนดในหลักฐานยืนยันการรับข้อมูลเข้าสู่ระบบอิเล็กทรอนิกส์ [5.1]

- รายงานฉบับหลัก หรือฉบับแก้ไขเพิ่มเติมแล้วแต่กรณี [2.1.2]
- ต้นฉบับ 1 ฉบับ
สำเนา 1 ฉบับ**
- รายงานฉบับย่อ [2.1.2]
- ต้นฉบับ 1 ฉบับ
สำเนา 22 ฉบับ**

- ไฟล์อิเล็กทรอนิกส์ตามมาตรฐานสำหรับการจัดเก็บเอกสาร PDF/A
 - บันทึกไฟล์อิเล็กทรอนิกส์ในอุปกรณ์จัดเก็บข้อมูลแบบพกพา (USB Flash Drive) หรืออุปกรณ์อื่นตามความเหมาะสม [4]
- จำนวน 1 ชุด**

- กรอกข้อมูลรายงานฉบับหลัก หรือฉบับแก้ไขเพิ่มเติม แล้วแต่กรณี
- แบบหลักฐานยืนยันการรับข้อมูลเข้าสู่ระบบอิเล็กทรอนิกส์ มาพร้อมกับรายงานฉบับหลัก หรือฉบับแก้ไขเพิ่มเติม ส่งให้ สผ. หรือหน่วยงานของรัฐที่ได้รับมอบหมายจาก กก.วล. ภายในเวลาที่กำหนดในหลักฐานยืนยันการรับข้อมูลเข้าสู่ระบบอิเล็กทรอนิกส์ [5.1]

รายงานฉบับสมบูรณ์ฉบับหลักและฉบับย่อ (ส่งภายใน 45 วัน นับถัดจากวันที่ กก.วล. ให้ความเห็น) [2.1.3]

ต้นฉบับ 1 ฉบับ

- รายงานฉบับสมบูรณ์ฉบับหลัก [2.1.3]
 - รายงานฉบับสมบูรณ์ที่ได้ปิดข้อมูลส่วนบุคคล [3.1]
 - รายงานฉบับสมบูรณ์ฉบับเรียงลำดับการพิจารณา [3.2]
 - ไฟล์อิเล็กทรอนิกส์ตามมาตรฐานสำหรับการจัดเก็บเอกสาร PDF/A
 - บันทึกไฟล์อิเล็กทรอนิกส์ในอุปกรณ์จัดเก็บข้อมูลแบบพกพา (USB Flash Drive) หรืออุปกรณ์อื่นตามความเหมาะสม [4]
- จำนวน 1 ชุด**

กรอกข้อมูลและอัปโหลด (Upload) ไฟล์รายงานฉบับสมบูรณ์ที่ได้ปิดข้อมูลส่วนบุคคลแล้ว เพื่อเผยแพร่ต่อสาธารณะ [5.1 และ 5.2]



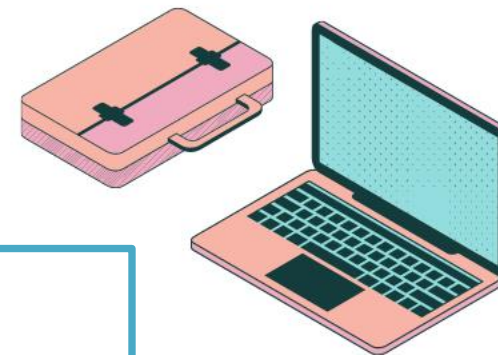
หากระบบเกิดปัญหา/ข้อขัดข้อง จนทำให้ไม่สามารถใช้งานระบบได้
ให้ผู้ดำเนินการ/ผู้ขออนุญาต จัดส่งรายงานฯ ในรูปแบบเอกสารและไฟล์อิเล็กทรอนิกส์
และ**แจ้งเป็นหนังสือให้ สผ. ทราบ** เพื่อแก้ไขปัญหาหรือข้อขัดข้องด้วย



**“รายงาน EIA ที่ยื่นไว้ก่อนประกาศนี้มีผลใช้บังคับ
และยังอยู่ระหว่างการพิจารณา ให้ดำเนินการต่อไปตามหลักเกณฑ์ วิธีการ
และเงื่อนไขที่ใช้บังคับอยู่เดิมจนจบกระบวนการ”**

“ประกาศนี้ให้ใช้บังคับนับแต่วันถัดจากวันประกาศในราชกิจจานุเบกษาเป็นต้นไป”

<https://eia.onep.go.th/site>



ยื่นรายงานฉบับหลัก

กรณารับข้อมูลให้ครบถ้วนทุกหัวข้อ

☑ 1. รายละเอียดของรายงานการประเมินผลกระทบสิ่งแวดล้อม

ประเภทของรายงาน*

☐ IEE ☒ EIA ☐ EHIA

เหตุผลในการขอเสนอรายงาน*

☒ เข้าข่ายตามประกาศกระทรวงทรัพยากรธรรมชาติและสิ่งแวดล้อม ว่าด้วยการกำหนดโครงการ กิจการหรือ การดำเนินการ ซึ่งจัดทำรายงานการประเมินผลกระทบสิ่งแวดล้อม ออกตามมาตรา 48 แห่งพระราช บัญญัติ ส่งเสริมและรักษาคุณภาพสิ่งแวดล้อมแห่งชาติ (ฉบับที่ 2) พ.ศ. 2561

☐ เข้าข่ายตามประกาศกระทรวงทรัพยากรธรรมชาติและสิ่งแวดล้อม ว่าด้วยการกำหนดเขตพื้นที่และมาตรการ กู้คืนสิ่งแวดล้อม ออกตามมาตรา 44 แห่งพระราชบัญญัติ ส่งเสริมและรักษาคุณภาพสิ่งแวดล้อมแห่งชาติ พ.ศ. 2535

☐ จัดทำรายงานเนื่องจากมติคณะรัฐมนตรีเกี่ยวกับป่าอนุรักษ์เพิ่มเติม

☐ อื่นๆ

สถานภาพของโครงการตามขั้นตอนการนำเสนอ (เลือกได้มากกว่า 1 ข้อ)

☐ ยังไม่ได้ก่อสร้าง/ดำเนินโครงการ

☐ เริ่มก่อสร้างโครงการแล้ว

ตั้งแต่วันที่: ตั้งแต่วันที่



กรอกข้อมูลเกี่ยวกับ
รายงาน EIA/รายงานฉบับสมบูรณ์
ในระบบ Smart EIA Plus ของ สผ.

ยื่นรับการรับข้อมูลเข้าสู่ระบบอิเล็กทรอนิกส์

เลขที่รายงาน : 256503-1

ชื่อโครงการ : Hera Palace

เรื่อง : ยื่นรายงาน รายงานฉบับหลัก

วันที่ยื่นรายงาน : 03/03/2565

ผู้ยื่นรายงาน : อธิติ ธนประโชชน์ศักดิ์

อีเมล : phanthinan.thana@gmail.com

โทรศัพท์ : 022656640

หมายเหตุ : ขอให้นำยื่นและรายงานในรูปแบบเอกสารให้ สผ.
ตามหลักเกณฑ์
วิธีการและเงื่อนไขที่กำหนดตามประกาศกระทรวงทรัพยากร
ธรรมชาติและสิ่งแวดล้อมที่เกี่ยวข้อง ภายใน 15 วัน
หากท่านไม่ได้ยื่นรายงานให้ สผ. ภายใน 15 วัน
รายงานนี้จะถูกจำหน่ายเรื่องออกจากระบบโดยอัตโนมัติ

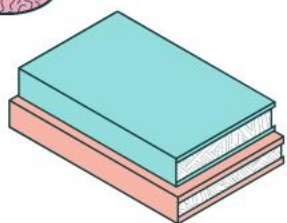
QR Code สำหรับติดตามสถานะการพิจารณา

โดยท่านสามารถติดตามสถานะการพิจารณาได้ผ่านโมบายแอปพลิเคชัน Smart
EIA Plus อีกหนึ่งช่องทาง

สำนักงานนโยบายและแผนทรัพยากรธรรมชาติและสิ่งแวดล้อม
กองพัฒนาระบบการวิเคราะห์ผลกระทบสิ่งแวดล้อม
Division of Environmental Impact Assessment Development

แนบหลักฐานยืนยันการรับข้อมูล
เข้าสู่ระบบมาพร้อมกับรายงานฯ

ส่งรายงานฯ ในรูปแบบเอกสารภายใน 15 วัน
หากไม่ยื่นภายใน 15 วัน จะถูกจำหน่ายออกจากระบบอัตโนมัติ





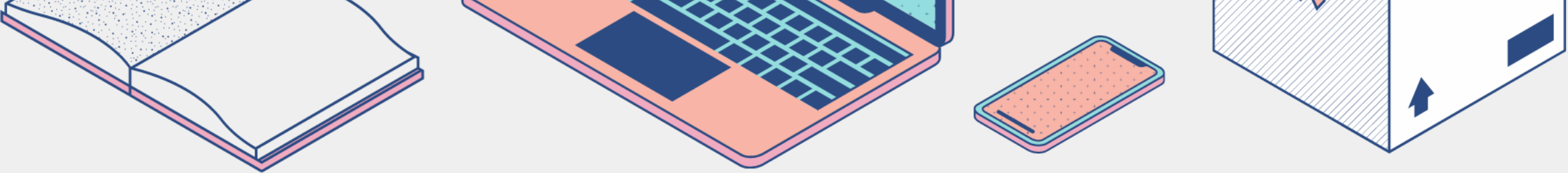
ขั้นตอนที่ต้องกรอกข้อมูลในระบบ ก่อนส่งรายงานในรูปแบบเอกสาร

- เสนอรายงานฉบับหลัก
- เสนอรายงานฉบับแก้ไขเพิ่มเติม
ตามที่ สผ. แจ้งผลการตรวจสอบเบื้องต้น
- เสนอรายงานฉบับแก้ไขเพิ่มเติม ตามมติ คชก.
- เสนอรายงานฉบับนำเข้า กก.วล.
- เสนอรายงานฉบับสมบูรณ์
- เสนอรายงานขอเปลี่ยนแปลงรายละเอียด

ขั้นตอนที่ไม่ต้องกรอกข้อมูลในระบบ ก่อนส่งรายงานในรูปแบบเอกสาร

- เสนอรายงานฉบับแก้ไขเพิ่มเติม
กรณีเลื่อนการลงมติ
- เสนอข้อมูลเพิ่มเติม ที่ไม่ได้มีการออก
หนังสือแจ้งอย่างเป็นทางการ





การกรอกข้อมูลเกี่ยวกับรายงาน EIA

ให้ดำเนินการตามคู่มือการใช้งาน



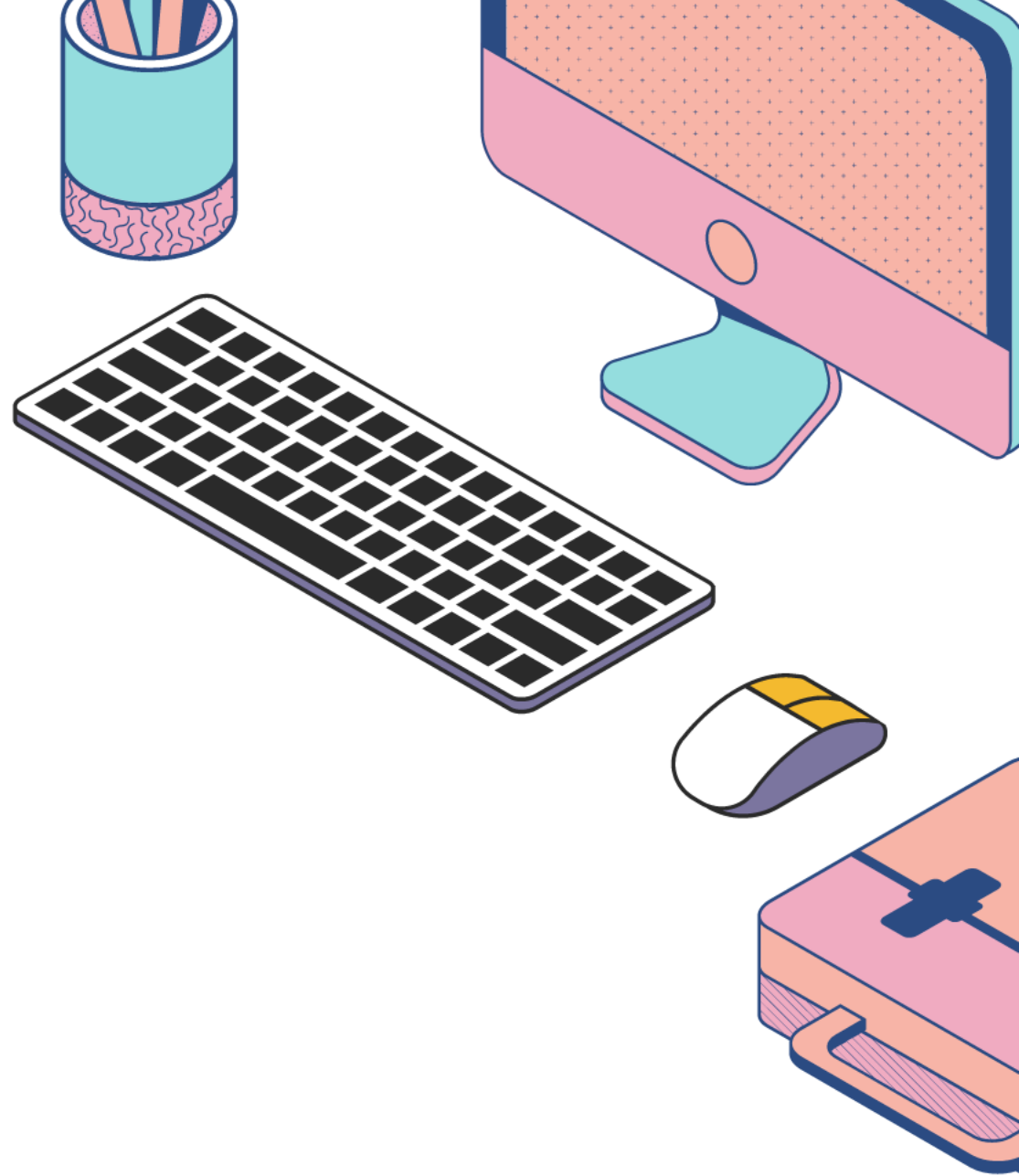
คู่มือการใช้งาน
[ฉบับย่อ]



คู่มือการใช้งาน
[ฉบับเต็ม]

การพัฒนา e-license

: การขอรับใบอนุญาตเป็นผู้มีสิทธิจัดทำ
รายงานการประเมินผลกระทบสิ่งแวดล้อม



การขอรับใบอนุญาตเป็นผู้มีสิทธิจัดทำรายงาน การประเมินผลกระทบสิ่งแวดล้อม ในรูปแบบ e-service



ลงทะเบียน
ผู้จัดทำรายงานฯ
บุคคลธรรมดา



ยืนยันตัวตน
Smart ID
นิติบุคคลใช้
DBD ID ที่ออกให้
โดยกรมพัฒนา
ธุรกิจการค้า



ยื่นคำขอ
ส่งคำขอและเอกสาร
อิเล็กทรอนิกส์ประกอบ
และลงลายมือชื่อ
อิเล็กทรอนิกส์

เชื่อมโยงข้อมูล
กรมการปกครอง
: ข้อมูลส่วนบุคคล
สำนักงานปลัดกระทรวงการอุดมศึกษา
วิทยาศาสตร์ วิจัยและนวัตกรรม
: วุฒิการศึกษา
สภาวิชาชีพวิทยาศาสตร์และเทคโนโลยี
: การขึ้นทะเบียนวิชาชีพ



**ตรวจสอบ/
พิจารณาคำขอ**
ตรวจเอกสารและ
ปรับปรุงสถานะบนระบบ
ของหน่วยงาน



**ออกเอกสารหนังสือแจ้งผล
อิเล็กทรอนิกส์ (E-Doc)**
ตามมาตราฐาน ETDA ผ่านทางเว็บไซต์
หน่วยงานจัดทำหนังสือแจ้งผลอิเล็กทรอนิกส์
และลงลายมือชื่ออิเล็กทรอนิกส์หรือ CA
/สามารถพิมพ์เอกสารได้



Smart Track

ติดตามสถานะ

และ

Smart Notification

ระบบการแจ้งเตือนแบบเรียลไทม์
ผ่านทาง <https://eia.onep.go.th>
หรือ แอปพลิเคชัน Smart EIA Plus
และรับแจ้งทางอีเมล



จัดส่งใบอนุญาต
รับใบอนุญาตอิเล็กทรอนิกส์/
รับใบอนุญาตทางไปรษณีย์/
รับใบอนุญาตด้วยตนเองที่หน่วยงาน



**ออกเอกสารใบอนุญาต
อิเล็กทรอนิกส์ (E-License)**
ตามมาตราฐาน ETDA ผ่านทางเว็บไซต์
หน่วยงานจัดทำใบอนุญาตอิเล็กทรอนิกส์
และลงลายมือชื่ออิเล็กทรอนิกส์หรือ CA
/หน่วยงานพิมพ์ใบอนุญาตได้



ชำระค่าธรรมเนียม
Smart Pay จ่ายผ่าน e-Payment/
จ่ายที่หน่วยงาน(เงินสด/EDC)
การออกใบเสร็จรับเงิน/ใบเสร็จ
อิเล็กทรอนิกส์

เชื่อมโยงข้อมูลจากกรมบัญชีกลาง
สถานะการชำระค่าธรรมเนียม และ
ใบเสร็จรับเงินอิเล็กทรอนิกส์



จัดส่งหนังสือแจ้งผล
รับหนังสือแจ้งผลทางอิเล็กทรอนิกส์/
รับหนังสือแจ้งผลทางไปรษณีย์/
รับหนังสือแจ้งผลทางด้วยตนเองที่หน่วยงาน



กลุ่มงานวิชาการและฐานข้อมูล

กองพัฒนาระบบการวิเคราะห์ผลกระทบสิ่งแวดล้อม
สำนักงานนโยบายและแผนทรัพยากรธรรมชาติและสิ่งแวดล้อม

ติดต่อ 02 265 6500 ต่อ 6858

หรือ 02 265 6640

E-mail : Databaseeia.onep@gmail.com

