

บทที่ 1

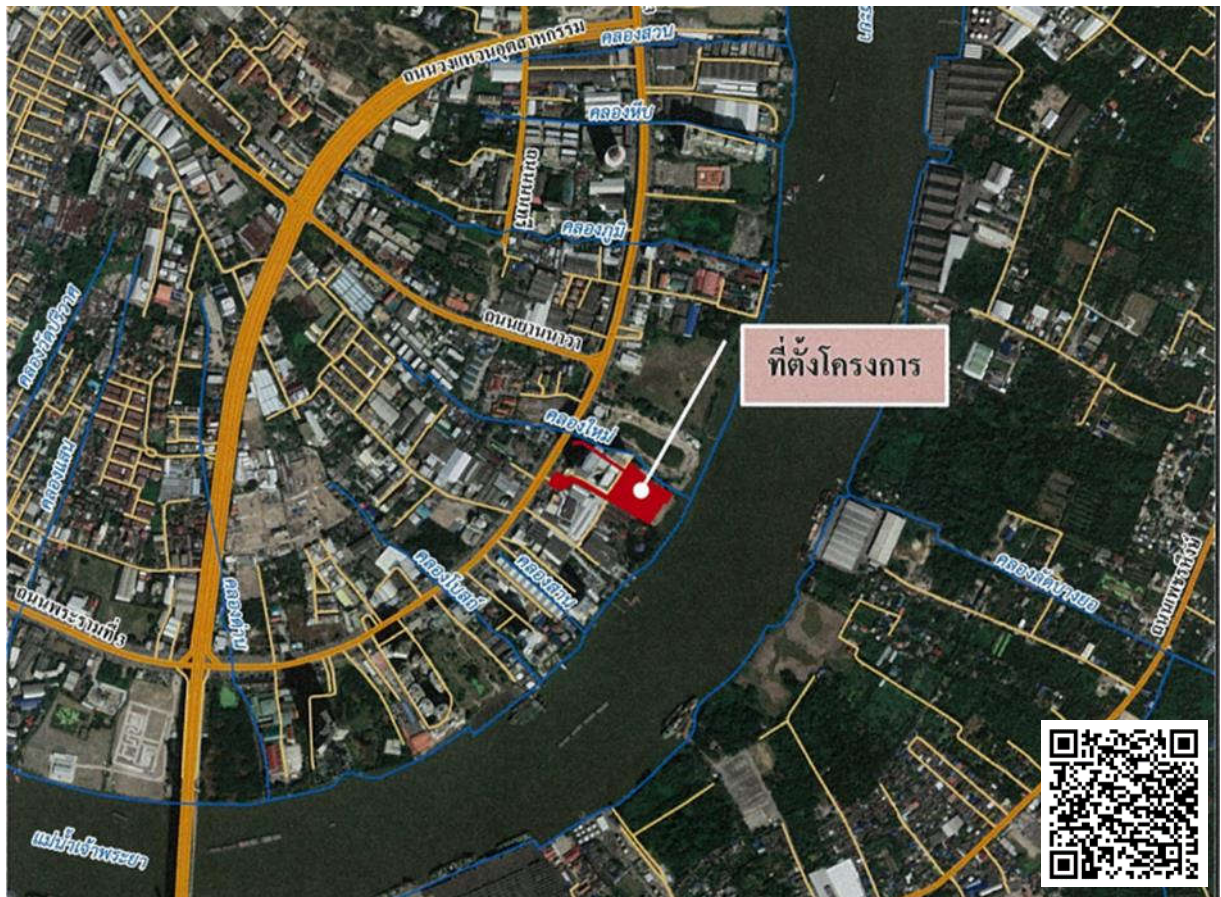
บทนำ

บทที่ 1

บทนำ

1.1 ความเป็นมาของโครงการและการจัดทำรายงาน

โครงการ Krungsri Rama 3 Tower (KSRT) ของ ธนาคารกรุงศรีอยุธยา จำกัด (มหาชน) ตั้งอยู่ที่ ถนนพระรามที่ 3 แขวงบางโพงพาง เขตยานนาวา กรุงเทพมหานคร (รูปที่ 1.1-1) ได้ดำเนินการศึกษาและจัดทำรายงานการวิเคราะห์ผลกระทบสิ่งแวดล้อม (EIA) เสนอต่อสำนักนโยบายและแผนทรัพยากรธรรมชาติและสิ่งแวดล้อม (สผ.) ได้พิจารณา และได้รับความเห็นชอบในรายงานฯ จากคณะกรรมการผู้ชำนาญการพิจารณา รายงานการประเมินผลกระทบสิ่งแวดล้อม ด้านอาคาร การจัดสรรที่ดิน และบริการชุมชน ในการประชุมครั้งที่ 5/2562 เมื่อวันที่ 24 มกราคม 2562 ตามหนังสือที่ ทส 1010.5/4313 ลงวันที่ 25 มีนาคม 2562 (เอกสารใน ภาคผนวกที่ 1) ภายหลังได้รับการเห็นชอบในรายงานฯ ธนาคารกรุงศรีอยุธยา จำกัด (มหาชน) มีหน้าที่ปฏิบัติตามมาตรการป้องกันและแก้ไขผลกระทบสิ่งแวดล้อม และมาตรการติดตามตรวจสอบผลกระทบสิ่งแวดล้อมที่กำหนดไว้อย่างเคร่งครัด โดยในระยะก่อสร้าง ได้มอบหมายให้บริษัท เอส.พี.เอส. คอนสตรัคชั่น เซอร์วิส จำกัด เป็นบุคคลที่ 3 (Third Party) ทำหน้าที่ติดตามตรวจสอบผลการปฏิบัติตามมาตรการฯ และจัดทำรายงานฯ เสนอต่อหน่วยงานอนุญาตได้พิจารณา



ที่มา : รายงานประเมินผลกระทบสิ่งแวดล้อมฉบับสมบูรณ์ โครงการ Krungsri Rama 3 Tower (KSRT), 2562

รูปที่ 1.1-1 ที่ตั้งโครงการโดยสังเขป

1.2 รายละเอียดของโครงการโดยสังเขป

1) ที่ตั้งโครงการและลักษณะโครงการ

โครงการ Krungsri Rama 3 Tower (KSRT) ตั้งอยู่ที่ ถนนพระรามที่ 3 แขวงบางโพธิ์บางเขตยานนาวา กรุงเทพมหานคร มีขนาดพื้นที่ 8-2-62.06 ไร่ (หรือประมาณ 13,848.24 ตารางเมตร) เป็นโครงการประเภทอาคารสำนักงาน ความสูง 115.4 เมตร ประกอบด้วย อาคารสำนักงาน ขนาดความสูง 22 ชั้น และชั้นใต้ดิน 2 ชั้น จำนวน 1 อาคาร และอาคารอเนกประสงค์ ขนาด 2 ชั้น จำนวน 1 อาคาร พื้นที่ใช้สอยรวม 78,220 ตารางเมตร

2) กิจกรรมในระยะก่อสร้าง

1. บริเวณพื้นที่ก่อสร้าง

• ไฟฟ้า

ในช่วงเดือนกรกฎาคม-ธันวาคม 2564 โครงการใช้บริการไฟฟ้าจากการไฟฟ้านครหลวง เขตยานนาวา

• น้ำใช้

ในช่วงเดือนกรกฎาคม-ธันวาคม 2564 โครงการมีการใช้น้ำจากการประปานครหลวง สาขาทุ่งมหาเมฆ ปริมาณการใช้น้ำเพื่อการอุปโภคและบริโภคของคนงาน ประมาณ 23.95 ลูกบาศก์เมตร/วัน (คิดที่จำนวนคนงานสูงสุดในเดือนสิงหาคม ประมาณ 479 คน) และปริมาณน้ำใช้เพื่อการก่อสร้าง ประมาณ 5 ลูกบาศก์เมตร/วัน ทั้งนี้ โครงการได้มีการจัดเตรียมถังสำรองน้ำไว้ภายในพื้นที่โครงการ



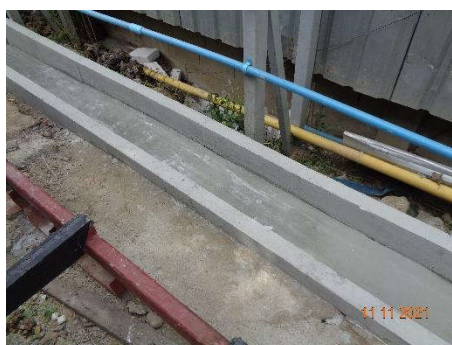
• ระบบบำบัดน้ำเสีย

ในช่วงเดือนกรกฎาคม-ธันวาคม 2564 โครงการมีปริมาณน้ำเสียเกิดขึ้นจากกิจกรรมการใช้ห้องส้วมประมาณ 23.16 ลูกบาศก์เมตร/วัน (คิดที่ 80% ของปริมาณน้ำใช้) ซึ่งภายในโครงการได้มีการติดตั้งถังบำบัดน้ำเสียสำเร็จรูปสำหรับรองรับและบำบัดน้ำเสียก่อนระบายน้ำทิ้งลงสู่ท่อระบายน้ำสาธารณะ



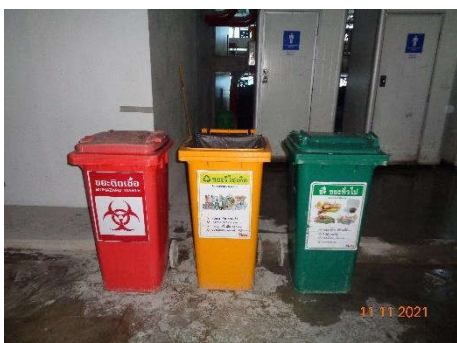
- ระบบระบายน้ำ

ในช่วงเดือนกรกฎาคม-ธันวาคม 2564 โครงการจัดให้มีรางระบายน้ำ เพื่อระบายน้ำลงสู่บ่อก่อนระบายออกสู่ท่อระบายน้ำสาธารณะ



- ระบบการกำจัดมูลฝอย

ในช่วงเดือนกรกฎาคม-ธันวาคม 2564 โครงการมีปริมาณมูลฝอยทั่วไปที่เกิดขึ้นจากกิจกรรมประจำวันของพนักงานก่อสร้าง ประมาณ 1,437 ลิตร/วัน (คิดที่จำนวนพนักงานสูงสุดในเดือนสิงหาคม ประมาณ 479 คน) โครงการจัดให้มีภาชนะรองรับมูลฝอยวางไว้ในบริเวณพื้นที่ก่อสร้างโครงการประสานให้สำนักงานเขตยานนาวาเข้ามารับไปกำจัด



- สถานที่ปฐมพยาบาลและรักษาพยาบาล

ในช่วงเดือนกรกฎาคม-ธันวาคม 2564 โครงการจัดให้มีห้องรักษาพยาบาลพร้อมเตียงพัก เวชภัณฑ์และยาตามความจำเป็นแก่การรักษาพยาบาลเบื้องต้น



- ความปลอดภัยในพื้นที่โครงการ

ในช่วงเดือนกรกฎาคม-ธันวาคม 2564 โครงการได้จัดให้มีเจ้าหน้าที่รักษาความปลอดภัยทำหน้าที่ตรวจสอบและควบคุมดูแลการเข้า-ออกพื้นที่ก่อสร้าง และติดตั้งกล้องวงจรปิด (CCTV) บริเวณพื้นที่ก่อสร้างเพื่อตรวจสอบความเรียบร้อยและความปลอดภัยภายในโครงการ



2. บริเวณบ้านพักคนงาน

ในช่วงเดือนกรกฎาคม-ธันวาคม 2564 โครงการได้จัดให้มีบ้านพักคนงาน ตั้งอยู่ที่ถนนนนทรี 32 แขวงช่องนนทรี เขตยานนาวา กรุงเทพมหานคร สำหรับระบบสาธารณูปโภค-สาธารณูปการภายในบ้านพักคนงาน ผู้รับเหมาก่อสร้างได้จัดสร้างแนวรั้วและกำหนดให้มีทางเข้า-ออกบ้านพักคนงาน จำนวน 1 จุด เพื่อจำกัดขอบเขตพื้นที่บ้านพักคนงานและควบคุมการเข้า-ออกของคนงานก่อสร้าง ตลอดจนจัดเตรียมห้องพักรับประทานอาหารว่าง ห้องอาบน้ำ ห้องซักล้าง ห้องสุขา รางระบายน้ำ ภาชนะรองรับมูลฝอย ระบบบำบัดน้ำเสียสำเร็จรูป และถังดับเพลิง เป็นต้น ให้แก่คนงาน





1.3 แผนการดำเนินงานติดตามตรวจสอบผลการปฏิบัติตามมาตรการฯ

1) การตรวจสอบการปฏิบัติตามมาตรการป้องกันและแก้ไขผลกระทบสิ่งแวดล้อม

บุคคลที่ 3 (Third Party) ดำเนินการตรวจสอบและรวบรวมข้อมูลการปฏิบัติตามมาตรการป้องกันและแก้ไขผลกระทบสิ่งแวดล้อมของโครงการ เทียบกับมาตรการฯ ที่ได้รับความเห็นชอบ พร้อมทั้งสรุปประเด็น ปัญหาอุปสรรคในการปฏิบัติงานที่ไม่เป็นไปตามเงื่อนไขหรือแผนที่กำหนดไว้ ตลอดจนเสนอแนะแนวทางการแก้ไขในประเด็นที่เกี่ยวข้อง รายละเอียดแสดงดังตารางที่ 1.3-1

2) การติดตามตรวจสอบผลกระทบสิ่งแวดล้อม

บุคคลที่ 3 (Third Party) ดำเนินการติดตามตรวจสอบผลกระทบสิ่งแวดล้อมตามที่ได้มีการกำหนดไว้ในมาตรการฯ โดยสรุปผลเปรียบเทียบกับมาตรฐานหรือเกณฑ์ที่กำหนด พร้อมทั้งสรุปข้อมูลผลการตรวจวัดในช่วงที่ผ่านมาเพื่อแสดงแนวโน้มของผลกระทบสิ่งแวดล้อมในด้านต่างๆ รายละเอียดแสดงดังตารางที่ 1.3-1

3) การจัดทำรายงานฯ

บุคคลที่ 3 (Third Party) ดำเนินการสรุปและจัดทำรายงานผลการปฏิบัติตามมาตรการป้องกันและแก้ไขผลกระทบสิ่งแวดล้อม และมาตรการติดตามตรวจสอบผลกระทบสิ่งแวดล้อม ระยะก่อสร้าง นำเสนอต่อหน่วยงานอนุญาตได้พิจารณา รายละเอียดแสดงดังตารางที่ 1.3-1

ตารางที่ 1.3-1 แผนการดำเนินงานติดตามตรวจสอบผลการปฏิบัติตามมาตรการฯ ระยะก่อสร้าง

การดำเนินงาน	ระยะเวลาดำเนินงาน *																																							
	ปี 2562								ปี 2563								ปี 2564								ปี 2565															
	พ.ค.	มิ.ย.	ก.ค.	ส.ค.	ก.ย.	ต.ค.	พ.ย.	ธ.ค.	ม.ค.	ก.พ.	มี.ค.	เม.ย.	พ.ค.	มิ.ย.	ก.ค.	ส.ค.	ก.ย.	ต.ค.	พ.ย.	ธ.ค.	ม.ค.	ก.พ.	มี.ค.	เม.ย.	พ.ค.	มิ.ย.	ก.ค.**	ส.ค.	ก.ย.	ต.ค.	พ.ย.	ธ.ค.	ม.ค.	ก.พ.	มี.ค.	เม.ย.	พ.ค.	มิ.ย.		
1. การติดตามตรวจสอบผลการปฏิบัติตามมาตรการป้องกัน และแก้ไขผลกระทบสิ่งแวดล้อม																																								
2. การติดตามตรวจสอบผลกระทบสิ่งแวดล้อม																																								
2.1 คุณภาพอากาศ																																								
2.2 เสียงและความสั่นสะเทือน																																								
2.3 ท่อน้ำประปาและถังสำรองน้ำใช้																																								
2.4 ระบบไฟฟ้าและอุปกรณ์ไฟฟ้า																																								
2.5 ระบบสุขาภิบาล																																								
2.6 การจราจร																																								
2.7 อาชีวอนามัยของคนงานก่อสร้าง																																								
2.8 การระบายน้ำ																																								
2.9 สภาพสังคม-เศรษฐกิจ																																								
2.10 สาธารณสุข																																								
3. การจัดทำรายงานฯ																																								

หมายเหตุ : ■■■ แผนการดำเนินงาน (Plan)
 : ■■■ การดำเนินงานจริง (Actual)

 : * แผนการดำเนินงานอาจมีการเปลี่ยนแปลงตามแผนการก่อสร้างโครงการ

 : ** โครงการหยุดกิจกรรมก่อสร้างเนื่องจากการแพร่ระบาดของโรคติดเชื้อไวรัสโคโรนา 2019 (COVID-19) ตามประกาศกรุงเทพมหานคร เรื่อง สั่งปิดสถานที่เป็นการชั่วคราว (ฉบับที่ 34) แสดงดังเอกสาร 2-9 ในภาคผนวกที่ 2

1.4 รายละเอียดการนำเสนอรายงานผลการปฏิบัติตามมาตรการฯ

ที่ผ่านมาโครงการได้จัดทำรายงานผลการปฏิบัติตามมาตรการป้องกันและแก้ไขผลกระทบสิ่งแวดล้อม และมาตรการติดตามตรวจสอบผลกระทบสิ่งแวดล้อม เสนอต่อหน่วยงานอนุญาตแล้วจำนวน 5 ครั้ง ได้แก่

1. รายงานผลการปฏิบัติตามมาตรการฯระยะก่อสร้าง ฉบับที่ 1/2562 เดือนพฤษภาคม-มิถุนายน
2. รายงานผลการปฏิบัติตามมาตรการฯระยะก่อสร้าง ฉบับที่ 2/2562 เดือนกรกฎาคม-ธันวาคม
3. รายงานผลการปฏิบัติตามมาตรการฯระยะก่อสร้าง ฉบับที่ 1/2563 เดือนมกราคม-มิถุนายน
4. รายงานผลการปฏิบัติตามมาตรการฯระยะก่อสร้าง ฉบับที่ 2/2563 เดือนกรกฎาคม-ธันวาคม
5. รายงานผลการปฏิบัติตามมาตรการฯระยะก่อสร้าง ฉบับที่ 1/2564 เดือนมกราคม-มิถุนายน

สำหรับรายงานฉบับนี้เป็นรายงานผลผลการปฏิบัติตามมาตรการป้องกันและแก้ไขผลกระทบสิ่งแวดล้อมและมาตรการติดตามตรวจสอบผลกระทบสิ่งแวดล้อม ระยะก่อสร้าง ฉบับที่ 2/2564 เดือนกรกฎาคม-ธันวาคม

1.5 สถานะการดำเนินโครงการ

โครงการแจ้งทำการก่อสร้างอาคารต่อกรุงเทพมหานคร เป็นอาคารชนิด ตึก 22 ชั้น ชั้นใต้ดิน 2 ชั้น จำนวน 1 หลัง เพื่อใช้เป็นอาคารสำนักงาน และอาคารชนิด ตึก 2 ชั้น จำนวน 1 หลัง เพื่อใช้เป็นอาคารอเนกประสงค์ (เอกสาร 1-3 ในภาคผนวกที่ 1)

ในระหว่างเดือนกรกฎาคม-ธันวาคม 2564 โครงการมีการดำเนินกิจกรรมการก่อสร้างในช่วงงานโครงสร้างอาคาร มีความคืบหน้าของโครงการรวม ณ เดือนธันวาคม 2564 ประมาณ 80.00 % (ภาพที่ 1.5-1)



ภาพที่ 1.5-1 ความคืบหน้าของการก่อสร้างโครงการ