

## บทที่ 2

### ผลการปฏิบัติตามมาตรการป้องกันและแก้ไขผลกระทบสิ่งแวดล้อม

#### 2.1 การปฏิบัติตามมาตรการป้องกันและแก้ไขผลกระทบสิ่งแวดล้อม

โครงการ โรงแรม โกลด์ ออร์คิด ตั้งอยู่ที่ ถนนวิภาวดีรังสิต แขวงสามเสนใน เขตพญาไท กรุงเทพมหานคร ดำเนินการโดยบริษัท อีเอสวี เรสซิเดนซ์ จำกัด ซึ่งเป็นโครงการประเภทโรงแรมสูง ประกอบด้วย อาคารโรงแรมสูง 17 ชั้น จำนวน 1 อาคาร มีห้องพักอาศัยจำนวนทั้งสิ้น 154 ห้อง และอาคารจอดรถขนาดความสูง 5 ชั้น จำนวน 1 อาคาร โดยโครงการได้จัดทำรายงานการประเมินผลกระทบสิ่งแวดล้อม และได้ผ่านการพิจารณาเห็นชอบรายงานฯ ตามหนังสือจากสำนักงานนโยบายและแผนทรัพยากรธรรมชาติและสิ่งแวดล้อม เลขที่ ทส 1009/8032 ลงวันที่ 4 สิงหาคม 2547 โดยหนังสือเห็นชอบได้กำหนดมาตรการป้องกันและแก้ไขผลกระทบสิ่งแวดล้อมและมาตรการติดตามตรวจสอบผลกระทบสิ่งแวดล้อม เพื่อเป็นแนวทางให้โครงการปฏิบัติ รวมไปถึงเสนอรายงานผลการปฏิบัติตามมาตรการฯ ต่อหน่วยงานอนุญาต และหน่วยงานที่เกี่ยวข้อง รวมทั้งสำนักงานนโยบายและแผนทรัพยากรธรรมชาติและสิ่งแวดล้อม (สผ.) ทุก 6 เดือน

บัดนี้ บริษัท อีเอสวี เรสซิเดนซ์ จำกัด ได้มอบหมายให้ บริษัท ตรวจวัดสิ่งแวดล้อม จำกัด ดำเนินการติดตามตรวจสอบการปฏิบัติตามมาตรการป้องกันและแก้ไขผลกระทบสิ่งแวดล้อม โครงการ โรงแรม โกลด์ ออร์คิด (ระยะดำเนินการ) ฉบับเดือนกรกฎาคม - ธันวาคม 2568 ตามที่กำหนดไว้ในรายงานการประเมินผลกระทบสิ่งแวดล้อม โดยเนื้อหาบทนี้จะแสดงผลการปฏิบัติตามมาตรการป้องกันและแก้ไขผลกระทบสิ่งแวดล้อม ซึ่งทางบริษัท ตรวจวัดสิ่งแวดล้อม จำกัดทำการตรวจประเมินด้วยวิธี Walk through Survey พร้อมทั้งรวบรวมเอกสารหลักฐานต่างๆ และภาพถ่ายประกอบผลการปฏิบัติตามมาตรการฯ

#### 2.2 ผลการปฏิบัติตามมาตรการป้องกันและแก้ไขผลกระทบสิ่งแวดล้อม

มาตรการป้องกันและแก้ไขผลกระทบสิ่งแวดล้อมของ โครงการ โรงแรม โกลด์ ออร์คิด (ระยะดำเนินการ) ประกอบไปด้วยทรัพยากรสิ่งแวดล้อมทางกายภาพ ทรัพยากรสิ่งแวดล้อมทางชีวภาพ คุณค่าการใช้ประโยชน์ของมนุษย์ คุณค่าต่อคุณภาพชีวิต ทั้งนี้เพื่อเป็นการปฏิบัติตามข้อกำหนดดังกล่าวมาแล้ว โครงการจึงกำหนดให้มีการจัดทำรายงานฉบับนี้ โดยเป็นการตรวจสอบและทบทวนตามข้อกำหนดระหว่างเดือนกรกฎาคม - ธันวาคม 2568 แสดงดังตารางที่ 2.2-1

ตารางที่ 2.2-1 มาตรการป้องกันและแก้ไขผลกระทบสิ่งแวดล้อมของโครงการ โรงแรม โกลด์ ออร์คิด (ระยะดำเนินการ)

องค์ประกอบทางสิ่งแวดล้อม	มาตรการป้องกันและแก้ไขผลกระทบสิ่งแวดล้อม	ผลการปฏิบัติและรายละเอียดการปฏิบัติตามมาตรการฯ		เอกสารอ้างอิง	ปัญหา/อุปสรรค/แนวทางแก้ไข
		✓ = ปฏิบัติ    X = ไม่ได้ปฏิบัติ    ○ = ปฏิบัติไม่ได้ ● = ปฏิบัติได้แต่ไม่มีประสิทธิภาพ    ● = ยังไม่ถึงเวลาปฏิบัติ			
1. ทรัพยากรสิ่งแวดล้อมทางกายภาพ					
1.1 สภาพภูมิประเทศธรณีวิทยาและแผ่นดินไหว	-	-	-	-	-
1.2 ฝุ่นละอองและเสียง	1. ปลูกไม้ยืนต้น และไม้ดอกไม้ประดับไว้บริเวณต่างๆ ของโครงการ เพื่อช่วยสกัดการฟุ้งกระจายของฝุ่นละอองและช่วยลดระดับเสียงจากยานพาหนะ	✓	- โครงการจัดให้มีพื้นที่สีเขียวบริเวณด้านหน้าโครงการ และบริเวณพื้นที่สระว่ายน้ำ เพื่อช่วยสกัดการฟุ้งกระจายของฝุ่นละอองและช่วยลดระดับเสียงจากยานพาหนะ	ภาพที่ 2.2-2	-
1.3 อุทกวิทยาและคุณภาพน้ำ	1. น้ำเสียที่เกิดขึ้นภายในโครงการจะต้องผ่านระบบบำบัดน้ำเสีย เพื่อบำบัดค่าคุณภาพน้ำให้เป็นไปตามมาตรฐานคุณภาพน้ำทิ้งอาคารประเภท ข โดยมีค่า BOD ไม่เกิน 30 มก./ลิตร	✓	- โครงการจัดให้ระบบบำบัดน้ำเสียชนิดเติมอากาศ (Activated Sludge Process) ภายในพื้นที่โครงการ เพื่รองรับน้ำเสียที่เกิดขึ้นจากกิจกรรมต่างๆ มาบำบัดก่อนปล่อยออกนอกพื้นที่โครงการ	ภาพที่ 2.2-5	-
	2. น้ำทิ้งที่ระบายออกจากพื้นที่โครงการจะต้องระบายลงสู่ท่อระบายน้ำสาธารณะของเขตพญาไทบริเวณซอยอินทามระ 31 (ด้านหลังโครงการ) เท่านั้น	✓	- น้ำทิ้งที่ผ่านการบำบัดเรียบร้อยแล้ว โครงการจะระบายลงสู่ท่อระบายน้ำสาธารณะของเขตพญาไท บริเวณซอยอินทามระ 31	ภาพที่ 2.2-7	-
2. ทรัพยากรสิ่งแวดล้อมด้านชีวภาพ					
2.1 ทรัพยากรชีวภาพบนบก	-	-	-	-	-
2.2 ทรัพยากรชีวภาพในน้ำ	-	-	-	-	-

ตารางที่ 2.2-1 มาตรการป้องกันและแก้ไขผลกระทบสิ่งแวดล้อมของโครงการ โรงแรม โกลด์ ออร์คิด (ระยะดำเนินการ) (ต่อ)

องค์ประกอบทางสิ่งแวดล้อม	มาตรการป้องกันและแก้ไขผลกระทบสิ่งแวดล้อม	ผลการปฏิบัติและรายละเอียดการปฏิบัติตามมาตรการฯ ✓ = ปฏิบัติ    X = ไม่ได้ปฏิบัติ    ○ = ปฏิบัติไม่ได้ ● = ปฏิบัติได้แต่ไม่มีประสิทธิภาพ    ● = ยังไม่ถึงเวลาปฏิบัติ		เอกสารอ้างอิง	ปัญหา/อุปสรรค/แนวทางแก้ไข
3. คุณค่าการใช้ประโยชน์ของมนุษย์					
3.1 การใช้ประโยชน์ที่ดิน	1. ห้ามดำเนินการก่อสร้าง ต่อเติม ดัดแปลงอาคารหรือพื้นที่โครงการโดยปราศจากการขออนุญาตจากหน่วยงานราชการที่เกี่ยวข้อง	✓	- ปัจจุบันโครงการยังไม่มีมีการก่อสร้าง ต่อเติม หรือดัดแปลงโครงสร้างอาคาร	ภาพที่ 2.2-1	-
3.2 การคมนาคม	1. จัดให้มียามรักษาการณ์ในโครงการตลอด 24 ชั่วโมงเพื่อคอยอำนวยความสะดวกในการเข้า-ออก พื้นที่โครงการ	✓	- โครงการจัดให้เจ้าหน้าที่รักษาความปลอดภัยคอยอำนวยความสะดวกด้านการจราจรบริเวณทางเข้า-ออกพื้นที่โครงการ ตลอด 24 ชั่วโมง	เอกสารแนบ 3	-
	2. จัดให้มีอุปกรณ์ชะลอความเร็วของรถในโครงการเพื่อป้องกันการใช้ความเร็วเกินกำหนดในพื้นที่โครงการ	✓	- โครงการจัดให้มีการติดตั้งสัญญาณชะลอความเร็วบริเวณทางเข้า-ออกพื้นที่โครงการ	ภาพที่ 2.2-3	-
	3. จัดให้มีป้ายแสดงทางเข้า-ออกพื้นที่โครงการในจุดที่ผู้ขับขี่รถยนต์สามารถมองเห็นได้ชัดเจน	✓	- โครงการจัดให้มีการติดตั้งป้ายแสดงทางเข้า-ออก บริเวณหน้าโครงการในจุดที่ผู้ขับขี่สามารถมองเห็นได้ชัดเจน	ภาพที่ 2.2-3	-
	4. จัดให้มีจอดรถยนต์จำนวน 78 คัน แบ่งเป็น - ภายในอาคารจอดรถยนต์ จำนวน 40 คัน - บริเวณชั้นล่างอาคารจอดรถและหน้าอาคารโรงแรมจำนวน 8 คัน - บริเวณริมถนนด้านทิศใต้ของโครงการ จำนวน 21 คัน - บริเวณชั้นล่างอาคารสำนักงาน ซึ่งโครงการซื้อเพิ่มจำนวน 9 คัน	✓	- โครงการจัดให้มีอาคารจอดรถในพื้นที่โครงการ สามารถจอดรถได้ประมาณ 100 คัน ซึ่งเพียงพอต่อความต้องการตามที่ระบุไว้ในมาตรการ	ภาพที่ 2.2-3	-

ตารางที่ 2.2-1 มาตรการป้องกันและแก้ไขผลกระทบสิ่งแวดล้อมของโครงการ โรงแรม โกลด์ ออร์คิด (ระยะดำเนินการ) (ต่อ)

องค์ประกอบทางสิ่งแวดล้อม	มาตรการป้องกันและแก้ไขผลกระทบสิ่งแวดล้อม	ผลการปฏิบัติและรายละเอียดการปฏิบัติตามมาตรการฯ ✓ = ปฏิบัติ X = ไม่ได้ปฏิบัติ ○ = ปฏิบัติไม่ได้ ◐ = ปฏิบัติได้แต่ไม่มีประสิทธิภาพ ● = ยังไม่ถึงเวลาปฏิบัติ	เอกสารอ้างอิง	ปัญหา/อุปสรรค/แนวทางแก้ไข
3.2 การคมนาคม (ต่อ)	5. จัดให้มีที่กั้นถนนบริเวณทางเข้าออกด้านหน้าโครงการและทางออกสู่ถนนวิภาวดีรังสิตด้านทิศใต้ของโครงการ เพื่อชะลอความเร็วของรถที่สัญจรเข้า-ออกโครงการ	✓ - โครงการจัดให้มีที่กั้นถนนบริเวณทางออกด้านหน้าโครงการ และทางออกสู่ถนนวิภาวดีรังสิตด้านทิศใต้ของโครงการ	ภาพที่ 2.2-3	-
	6. กำหนดทิศทางการเดินทางเดียวให้สอดคล้องกับขนาดของถนน เพื่อป้องกันการติดขัดของรถที่สัญจรเข้าออกพื้นที่โครงการ	✓ - โครงการกำหนดให้การเดินรถในโครงการเป็นแบบทางเดียว เพื่อป้องกันการติดขัดของรถที่สัญจรเข้าออกพื้นที่โครงการ	ภาพที่ 2.2-3	-
	7. กำหนดเขตพื้นที่จอดรถและพื้นที่ถนนให้ชัดเจน ทั้งบนอาคารจอดรถและบริเวณริมถนนทางด้านทิศใต้ของโครงการ โดยใช้สีทาเป็นช่องจอดรถให้เป็นระเบียบและสามารถมองเห็นได้ชัดเจน	✓ - โครงการจัดให้มีการกำหนดพื้นที่จอดรถในบริเวณต่างๆ อย่างชัดเจน โดยใช้สีทาเป็นช่องจอดรถให้เป็นระเบียบและสามารถมองเห็นได้อย่างชัดเจน	ภาพที่ 2.2-3	-
	8. กำหนดจุดจอดรถรับ-ส่งลูกค้าไว้บริเวณด้านหน้าโครงการ 2 จุด โดยเมื่อคนขับรถนำรถเข้ามาจอดแล้ว ต้องดับเครื่องยนต์ และเมื่อลูกค้าลงจากรถหรือขึ้นไปนั่งบนรถเรียบร้อยแล้ว คนขับจะต้องนำรถบรรทุกคันออกจากพื้นที่โครงการทันที ห้ามจอดทิ้งไว้	✓ - โครงการจัดให้มีจุดจอดรถรับ-ส่งลูกค้าไว้บริเวณด้านหน้าโครงการ 2 จุด และมีมาตรการให้คนขับดับเครื่องยนต์ทันทีที่จอดรถเรียบร้อยแล้ว	ภาพที่ 2.2-3	-
	9. จัดให้มีไฟฟ้าส่องสว่างตลอดแนวเส้นทางภายในโครงการ และถนนทางด้านทิศใต้ของโครงการ	✓ - โครงการจัดให้มีการติดตั้งไฟส่องสว่างตลอดแนวเส้นทางภายในโครงการ และถนนทางด้านทิศใต้ของโครงการ	ภาพที่ 2.2-3	-

ตารางที่ 2.2-1 มาตรการป้องกันและแก้ไขผลกระทบสิ่งแวดล้อมของโครงการ โรงแรม โกลด์ ออร์คิด (ระยะดำเนินการ) (ต่อ)

องค์ประกอบทางสิ่งแวดล้อม	มาตรการป้องกันและแก้ไขผลกระทบสิ่งแวดล้อม	ผลการปฏิบัติและรายละเอียดการปฏิบัติตามมาตรการฯ ✓ = ปฏิบัติ X = ไม่ได้ปฏิบัติ ○ = ปฏิบัติไม่ได้ ● = ปฏิบัติได้แต่ไม่มีประสิทธิภาพ ● = ยังไม่ถึงเวลาปฏิบัติ	เอกสารอ้างอิง	ปัญหา/อุปสรรค/แนวทางแก้ไข
3.2 การคมนาคม (ต่อ)	10. ทำการดูแลซ่อมแซมถนนและอุปกรณ์ประกอบต่างๆ ให้ใช้การได้ดีอยู่เสมอ เมื่อพบว่าชำรุดจะต้องทำการซ่อมแซมทันที	✓ - โครงการจัดให้มีเจ้าหน้าที่คอยดูแลถนนหรืออุปกรณ์ต่างๆ ภายในโครงการให้ใช้การได้ดีอยู่เสมอ เมื่อพบว่าชำรุดจะต้องทำการซ่อมแซมทันที	เอกสารแนบ 3	-
	11. ห้ามจอดรถบริเวณทางถนนเข้า-ออก ด้านหน้าโครงการ และบริเวณถนนการจ่ายอมทางด้านทิศใต้ ซึ่งใช้เป็นทางสัญจร เพื่อความคล่องตัวในการจราจร	✓ - โครงการจัดให้เจ้าหน้าที่รักษาความปลอดภัยอำนวยความสะดวกด้านการจราจรบริเวณทางเข้า-ออกพื้นที่โครงการ ตลอด 24 ชั่วโมง	เอกสารแนบ 3	-
	12. ติดตั้งป้ายสัญญาณเตือนและสัญญาณการจราจรต่างๆ อย่างชัดเจน	✓ - โครงการจัดให้มีการติดตั้งป้ายเตือนและสัญญาณจราจรต่างๆ ไว้ในพื้นที่โครงการอย่างชัดเจน	ภาพที่ 2.2-3	-
	13. ติดตั้งป้ายห้ามติดเครื่องยนต์ทิ้งไว้ทั้งภายในอาคารจอดรถและบริเวณอื่นๆ ให้สามารถมองเห็นได้ชัดเจน	✓ - โครงการจัดให้มีการติดตั้งป้ายห้ามติดเครื่องยนต์ทิ้งไว้ทั้งภายในอาคารจอดรถของโครงการ	ภาพที่ 2.2-3	-
	14. ทำการคัดแยกขยะและจัดเก็บในหีองพักขยะมูลฝอยรวมให้เป็นสัดส่วน เพื่อความเป็นระเบียบเรียบร้อย และเจ้าหน้าที่ของเขตพญาไทสามารถเข้ามาเก็บขยะได้อย่างรวดเร็ว เป็นการลดผลกระทบด้านการจราจรที่อาจเกิดขึ้นกับซอยอินทามระ 31	✓ - โครงการจัดให้มีหีองพักขยะมูลฝอยรวม แบ่งออกเป็น 2 หีอง ได้แก่ หีองพักมูลฝอยแห้ง และหีองพักมูลฝอยเปียก โดยเจ้าหน้าที่ทำการรวบรวมมูลฝอยจะทำการแยกมูลฝอยก่อนการนำมาทิ้งยังหีองพักมูลฝอยรวมทุกครั้ง เพื่อรอกการเก็บขนจากสำนักงานเขต	ภาพที่ 2.2-6 เอกสารแนบ 3	-

ตารางที่ 2.2-1 มาตรการป้องกันและแก้ไขผลกระทบสิ่งแวดล้อมของโครงการ โรงแรม โกลด์ ออร์คิด (ระยะดำเนินการ) (ต่อ)

องค์ประกอบทางสิ่งแวดล้อม	มาตรการป้องกันและแก้ไขผลกระทบสิ่งแวดล้อม	ผลการปฏิบัติและรายละเอียดการปฏิบัติตามมาตรการฯ ✓ = ปฏิบัติ X = ไม่ได้ปฏิบัติ ○ = ปฏิบัติไม่ได้ ● = ปฏิบัติได้แต่ไม่มีประสิทธิภาพ ●● = ยังไม่ถึงเวลาปฏิบัติ	เอกสารอ้างอิง	ปัญหา/อุปสรรค/แนวทางแก้ไข
3.3 การใช้น้ำ	1. จัดให้มีถังเก็บน้ำใต้ดินกว้าง 6.5 เมตร ยาว 13.0 เมตร ลึก 3.5 เมตร ขนาดความจุ 253.50 ลบ.ม. จำนวน 1 ถัง	✓ - โครงการจัดให้มีถังเก็บน้ำใต้ดิน จำนวน 1 ถัง ในพื้นที่โครงการ	ภาพที่ 2.2-4	-
	2. จัดให้มีถังเก็บน้ำชั้นหลังคากว้าง 3.4 เมตร ยาว 9.5 เมตร สูง 3.0 เมตร ขนาดความจุ 87.21 ลบ.ม. จำนวน 1 ถัง	✓ - โครงการจัดให้มีถังเก็บน้ำชั้นหลังคา จำนวน 1 ถัง ในพื้นที่โครงการ	ภาพที่ 2.2-4	-
3.4 การใช้พลังงานและไฟฟ้า	1. ดำเนินการติดตั้งมิเตอร์ไฟฟ้าแรงสูง หม้อแปลง และอุปกรณ์ป้องกันตามมาตรการของการไฟฟ้านครหลวง ที่เสาไฟฟ้าที่อยู่ใกล้เคียงพื้นที่โครงการที่สุด	✓ - โครงการทำการติดตั้งมิเตอร์ไฟฟ้าแรงสูง หม้อแปลง และอุปกรณ์ป้องกันตามมาตรการของการไฟฟ้านครหลวง	ภาพที่ 2.2-9	-
	2. ทำการรับกระแสไฟฟ้าแรงดันสูงจากการไฟฟ้านครหลวงเท่านั้น	✓ - โครงการรับกระแสไฟฟ้าแรงดันสูงจากการไฟฟ้านครหลวงตามที่ระบุไว้ในมาตรการฯ	ภาพที่ 2.2-9	-
	3. จัดให้มีการติดตั้งดวงไฟส่องสว่าง ทั้งในห้องพัก ทางเดินภายในอาคาร และบริเวณพื้นที่รอบโครงการ เพื่อให้แสงสว่างและความสะดวกในการทำกิจกรรมต่างๆ	✓ - โครงการจัดให้มีการติดตั้งไฟส่องสว่างตลอดแนวเส้นทางภายในโครงการ และถนนทางด้านทิศใต้ของโครงการ เพื่อให้แสงสว่างและความสะดวกในการทำกิจกรรมต่างๆ ในเวลากลางคืน	ภาพที่ 2.2-3	-

ตารางที่ 2.2-1 มาตรการป้องกันและแก้ไขผลกระทบสิ่งแวดล้อมของโครงการ โรงแรม โกลด์ ออร์คิด (ระยะดำเนินการ) (ต่อ)

องค์ประกอบทางสิ่งแวดล้อม	มาตรการป้องกันและแก้ไขผลกระทบสิ่งแวดล้อม	ผลการปฏิบัติและรายละเอียดการปฏิบัติตามมาตรการ ✓ = ปฏิบัติ X = ไม่ได้ปฏิบัติ ○ = ปฏิบัติไม่ได้ ● = ปฏิบัติได้แต่ไม่มีประสิทธิภาพ ●● = ยังไม่ถึงเวลาปฏิบัติ	เอกสารอ้างอิง	ปัญหา/อุปสรรค/แนวทางแก้ไข
3.5 การจัดการขยะมูลฝอย	1. จัดให้มีถังขยะสแตนเลส ขนาด 10 ลิตร จำนวนรวม 170 ใบ วางไว้บริเวณห้องพักทุกห้อง ร้านค้า ห้องสำนักงาน ห้องประชุม ห้องพักเจ้าหน้าที่สระเวย์น้ำ และห้องพักเจ้าหน้าที่ รปภ. และถังขนาดบรรจุ 50 ลิตร จำนวนรวม 6 ใบ วางไว้บริเวณห้องครัวและห้องอาคาร และพื้นที่เอนกประสงค์และนันทนาการ	✓ - โครงการทำการตั้งถังขยะสแตนเลส ขนาด 10 ลิตร วางไว้บริเวณห้องพัก ห้องสำนักงาน สระเวย์น้ำ และห้องพักเจ้าหน้าที่ รปภ. และถังขนาดบรรจุ 50 ลิตร วางไว้บริเวณห้องครัวและห้องอาคาร และพื้นที่เอนกประสงค์และนันทนาการของโครงการ	ภาพที่ 2.2-6	-
	2. จัดให้มีแม่บ้านทำความสะอาดและเก็บรวบรวมขยะมูลฝอยจากส่วนต่างๆ ไปไว้ยังห้องพักขยะมูลฝอยรวมทุกวัน เพื่อรอให้รถเก็บขนขยะของเขตพญาไทมาเก็บจนไปกำจัด	✓ - โครงการจัดให้มีแม่บ้านทำการเก็บรวบรวมมูลฝอยจากส่วนต่างๆ ภายในโครงการไปไว้ยังห้องพักขยะมูลฝอยรวมทุกวัน หลังจากที่ถูกค่า Check Out เพื่อรอให้รถเก็บขนขยะของเขตพญาไทมาเก็บไปกำจัด	เอกสารแนบ 3	-
	3. จัดให้มีห้องพักขยะมูลฝอยรวม บริเวณหลังอาคารจอดรถ มีขนาดกว้าง 1.83 ม. ยาว 7.55 ม. และสูง 2.2 ม. มีพื้นที่ภายในสำหรับรองรับขยะมูลฝอยประมาณ 13 ลบ.ม. นานประมาณ 10 วัน	✓ - โครงการจัดให้มีห้องพักขยะมูลฝอยรวม แบ่งออกเป็น 2 ห้อง ได้แก่ ห้องพักมูลฝอยแห้ง และห้องพักมูลฝอยเปียก ตั้งอยู่บริเวณหลังอาคารจอดรถ สามารถรองรับมูลฝอยภายในโครงการได้อย่างเพียงพอ	ภาพที่ 2.2-6	-
	4. โครงสร้างของห้องพักขยะมูลฝอยรวมต้องก่อสร้างตามหลักสุขาภิบาล โดยมีผนังทั้ง 4 ด้าน มีประตูเปิด-ปิด 2 ด้าน และมีหลังคาคลุม เพื่อป้องกันกลิ่นเหม็นรบกวน และป้องกันปัญหาน้ำชะขยะ	✓ - โครงการออกแบบให้ห้องพักขยะมูลฝอยรวมก่อสร้างตามหลักสุขาภิบาล โดยมีผนังทั้ง 4 ด้าน มีประตูเปิด-ปิด 2 ด้าน และมีหลังคาคลุม เพื่อป้องกันกลิ่นเหม็นรบกวนและป้องกันปัญหาน้ำชะขยะ	ภาพที่ 2.2-6	-

ตารางที่ 2.2-1 มาตรการป้องกันและแก้ไขผลกระทบสิ่งแวดล้อมของโครงการ โรงแรม โกลด์ ออร์คิด (ระยะดำเนินการ) (ต่อ)

องค์ประกอบทางสิ่งแวดล้อม	มาตรการป้องกันและแก้ไขผลกระทบสิ่งแวดล้อม	ผลการปฏิบัติและรายละเอียดการปฏิบัติตามมาตรการ ✓ = ปฏิบัติ X = ไม่ได้ปฏิบัติ ○ = ปฏิบัติไม่ได้ ● = ปฏิบัติได้แต่ไม่มีประสิทธิภาพ ● = ยังไม่ถึงเวลาปฏิบัติ	เอกสารอ้างอิง	ปัญหา/อุปสรรค/แนวทางแก้ไข
3.5 การจัดการขยะมูลฝอย (ต่อ)	5. กำหนดให้มีการทำความสะอาดห้องพักรับรองสัปดาห์ละ 1 ครั้ง โดยห้ามใช้น้ำยาเคมีหรือสารเคมีสำหรับทำความสะอาดน้ำเสียที่เกิดจากการล้างและน้ำชะขยะต้องระบายเข้าสู่ระบบบำบัดน้ำเสียของโครงการเพื่อทำการบำบัดก่อนระบายลงสู่ท่อระบายน้ำสาธารณะ	✓ - โครงการกำหนดให้แม่บ้านทำความสะอาดห้องพักรับรองสัปดาห์ละ 1 ครั้ง และน้ำเสียที่เกิดจากการล้างจะถูกรวบรวมเข้าสู่ระบบบำบัดน้ำเสียของโครงการเพื่อทำการบำบัดก่อนระบายลงสู่ท่อระบายน้ำสาธารณะ	เอกสารแนบ 3	-
	6. ประสานงานให้รถเก็บขนขยะของเขตพญาไทเข้ามาเก็บขนขยะของโครงการไปกำจัดเป็นประจำทุกวัน	✓ - โครงการมีการประสานงานให้สำนักงานเขตเข้ามาเก็บขนมูลฝอยในโครงการทุกวัน เพื่อป้องกันการสะสมมูลฝอยในโครงการมากเกินไป	เอกสารแนบ 3	-
3.6 การกำจัดน้ำเสียและสิ่งปฏิกูล	1. เลือกใช้ระบบบำบัดน้ำเสียแบบเติมอากาศ (Activated Sludge Process) ชนิด Extended Activated Sludge Process สำหรับบำบัดน้ำเสียที่เกิดขึ้นภายในโครงการ	✓ - โครงการจัดให้มีระบบบำบัดน้ำเสียชนิดเติมอากาศ (Activated Sludge Process) ภายในพื้นที่โครงการ เพื่อรองรับน้ำเสียที่เกิดขึ้นจากกิจกรรมต่างๆ มาบำบัดก่อนปล่อยออกนอกพื้นที่โครงการ	ภาพที่ 2.2-5	-
	2. ให้มีการควบคุมดูแลระบบบำบัดน้ำเสียตลอดระยะเวลาดำเนินการ โดยมีการตรวจตราการทำงานปกติประจำวัน รวมทั้งตรวจสอบประสิทธิภาพของระบบ หากพบว่ามีส่วนใดชำรุดเสียหายต้องทำการซ่อมแซมให้สามารถใช้งานได้ดียิ่งขึ้น	✓ - โครงการจัดให้มีเจ้าหน้าที่คอยตรวจสอบระบบบำบัดน้ำเสียให้สามารถทำงานได้อย่างปกติ และมีประสิทธิภาพอยู่เสมอ หากพบว่ามีส่วนใดชำรุด หรือผิดปกติจะดำเนินการแก้ไขทันที	ภาพที่ 2.2-5 เอกสารแนบ 3	-
	3. ทำการตรวจวัดค่าคุณภาพน้ำที่จุดก่อนเข้าและจุดหลังผ่านระบบบำบัดน้ำเสีย เป็นประจำทุกเดือน เพื่อทดสอบประสิทธิภาพการทำงานของระบบ โดยอย่างน้อยจะต้อง	✓ - โครงการจัดให้มีการตรวจวัดค่าคุณภาพน้ำที่จุดก่อนเข้าและจุดหลังผ่านระบบบำบัดน้ำเสียเป็นประจำทุกเดือน เพื่อทดสอบประสิทธิภาพการทำงานของระบบ	เอกสารแนบ 4	-



ตารางที่ 2.2-1 มาตรการป้องกันและแก้ไขผลกระทบสิ่งแวดล้อมของโครงการ โรงแรม โกลด์ ออร์คิด (ระยะดำเนินการ) (ต่อ)

องค์ประกอบทางสิ่งแวดล้อม	มาตรการป้องกันและแก้ไขผลกระทบสิ่งแวดล้อม	ผลการปฏิบัติและรายละเอียดการปฏิบัติตามมาตรการฯ ✓ = ปฏิบัติ X = ไม่ได้ปฏิบัติ ○ = ปฏิบัติไม่ได้ ● = ปฏิบัติได้แต่ไม่มีประสิทธิภาพ ● = ยังไม่ถึงเวลาปฏิบัติ		เอกสารอ้างอิง	ปัญหา/อุปสรรค/แนวทางแก้ไข
3.6 การกักน้ำเสียและสิ่งปฏิกูล (ต่อ)	วิเคราะห์ค่า BOD, Suspended Solids, Oil & Grease, pH, TKN, NH <sub>3</sub> , NO <sub>3</sub> , Sulfide, Settleable Solids, Total Dissolved Solids และน้ำทิ้งที่ผ่านการบำบัดแล้ว จะต้องมีความสกปรกในรูป BOD ไม่เกิน 30 มก./ลิตร ก่อนระบายลงท่อระบายน้ำสาธารณะบริเวณซอยอินทามระ 31 ด้านหลังโครงการ (อยู่ในความรับผิดชอบของเขตพญาไท)				
	4. ให้มีการนำน้ำทิ้งจากโครงการมาใช้ประโยชน์ภายในโครงการให้มากที่สุด เช่น นำมารดน้ำต้นไม้ หรือสวนหย่อมภายในโครงการ เพื่อลดการระบายออกนอกโครงการให้น้อยที่สุด	✓	- โครงการมีการนำน้ำทิ้งที่ผ่านการบำบัดแล้วมาใช้ประโยชน์ในพื้นที่โครงการ โดยการติดตั้งบ่อบำบัดน้ำทิ้งมารดต้นไม้ในพื้นที่โครงการ	เอกสารแนบ 3	-
3.7 การระบายน้ำและป้องกันน้ำท่วม	1. น้ำทิ้งที่ผ่านการบำบัดแล้วจะต้องระบายลงสู่ท่อระบายน้ำสาธารณะของเขตพญาไท (ซอยอินทามระ 31) ซึ่งอยู่ด้านหลังโครงการเท่านั้น	✓	- น้ำทิ้งที่ผ่านการบำบัดเรียบร้อยแล้ว โครงการจะระบายลงสู่ท่อระบายน้ำสาธารณะของเขตพญาไท บริเวณซอยอินทามระ 31	ภาพที่ 2.2-7	-
	2. จัดให้มีท่อระบายน้ำคอนกรีตเสริมเหล็กขนาดเส้นผ่าศูนย์กลาง 200 มม. และบ่อพักขนาด 0.4 x 0.4 ม. มีความลาดชันเท่ากับ 1 : 200 ใ้รอบพื้นที่โครงการ	✓	- โครงการจัดให้มีท่อระบายน้ำคอนกรีตเสริมเหล็กใ้รอบพื้นที่โครงการ	ภาพที่ 2.2-7	-

ตารางที่ 2.2-1 มาตรการป้องกันและแก้ไขผลกระทบสิ่งแวดล้อมของโครงการ โรงแรม โกลด์ ออร์คิด (ระยะดำเนินการ) (ต่อ)

องค์ประกอบทางสิ่งแวดล้อม	มาตรการป้องกันและแก้ไขผลกระทบสิ่งแวดล้อม	ผลการปฏิบัติและรายละเอียดการปฏิบัติตามมาตรการฯ ✓ = ปฏิบัติ X = ไม่ได้ปฏิบัติ ○ = ปฏิบัติไม่ได้ ● = ปฏิบัติได้แต่ไม่มีประสิทธิภาพ ● = ยังไม่ถึงเวลาปฏิบัติ		เอกสารอ้างอิง	ปัญหา/อุปสรรค/แนวทางแก้ไข
3.7 การระบายน้ำและป้องกันน้ำท่วม (ต่อ)	3. จัดให้มีบ่อหน่วงน้ำขนาดความจุ 57.6 ลบ.ม. (กว้าง 2 เมตร ยาว 24 เมตร ลึก 1.5 เมตร) จำนวน 1 บ่อ เพื่อรองรับน้ำฝนที่ตกลงมาภายในโครงการก่อนระบายน้ำออกจากพื้นที่โครงการ	✓	- โครงการจัดให้มีบ่อหน่วงน้ำในพื้นที่โครงการ เพื่อรองรับน้ำฝนที่ตกลงมาภายในโครงการก่อนระบายน้ำออกจากพื้นที่โครงการ	ภาพที่ 2.2-7	-
	4. เมื่อฝนหยุดตก ต้องระบายน้ำฝนออกจากบ่อหน่วงน้ำโดยใช้เครื่องสูบน้ำด้วยอัตราสูบ 0.01 ลบ.ม./วินาที ซึ่งไม่เกินอัตราการระบายน้ำเดิมก่อนพัฒนาโครงการ (0.013 ลบ.ม./วินาที) โดยกำหนดรอบในการสูบน้ำออก 20 นาที หยุดพักเครื่อง 10 นาที สลับกันไปจนกว่าน้ำในบ่อหน่วงน้ำจะหมด	✓	- โครงการกำหนดให้มีการระบายน้ำฝนออกจากบ่อหน่วงน้ำโดยใช้เครื่องสูบน้ำ เพื่อไม่ให้เกิดอัตราการระบายน้ำเดิมก่อนพัฒนาโครงการ	ภาพที่ 2.2-7	-
	5. ให้มีการตรวจสอบระบบระบายน้ำเป็นประจำทุกเดือนและทำการซ่อมแซมทันที เมื่อตรวจพบว่าการเกิดการเสียหาย	✓	- โครงการจัดให้เจ้าหน้าที่ตรวจสอบระบบระบายน้ำเป็นประจำทุกเดือน หากพบว่าการชำรุดหรือเสียหายจะดำเนินการซ่อมแซมทันที	เอกสารแนบ 3	-
3.8 เกษตรกรรม	-	-	-	-	-
3.9 อุตสาหกรรม	-	-	-	-	-

ตารางที่ 2.2-1 มาตรการป้องกันและแก้ไขผลกระทบสิ่งแวดล้อมของโครงการ โรงแรม โกลด์ ออร์คิด (ระยะดำเนินการ) (ต่อ)

องค์ประกอบทางสิ่งแวดล้อม	มาตรการป้องกันและแก้ไขผลกระทบสิ่งแวดล้อม	ผลการปฏิบัติและรายละเอียดการปฏิบัติตามมาตรการฯ		เอกสารอ้างอิง	ปัญหา/อุปสรรค/แนวทางแก้ไข
✓ = ปฏิบัติ    X = ไม่ได้ปฏิบัติ    ○ = ปฏิบัติไม่ได้ ● = ปฏิบัติได้แต่ไม่มีประสิทธิภาพ    ● = ยังไม่ถึงเวลาปฏิบัติ					
4. คุณค่าต่อคุณภาพชีวิต					
4.1 เศรษฐกิจ-สังคม	-	-	-	-	-
4.2 สาธารณสุข อาชีวอนามัยและความปลอดภัย	1. จัดให้มีแม่บ้านทำความสะอาด เก็บรวบรวมขยะมูลฝอย และเปลี่ยนถุงดำในถังขยะทุกห้อง และส่วนต่างๆ ของโครงการเป็นประจำทุกวัน จากนั้นจึงนำขยะที่รวบรวมได้ไปไว้ยังห้องพักขยะมูลฝอยรวมซึ่งอยู่บริเวณด้านหลังอาคาร เพื่อให้รถเก็บขยะของเขตพญาไทเก็บขนออกไป	✓	- โครงการจัดให้มีแม่บ้านทำการเก็บรวบรวมมูลฝอยจากส่วนต่างๆ ภายในโครงการไปไว้ยังห้องพักขยะมูลฝอยรวมทุกวัน เพื่อรอให้รถเก็บขนขยะของเขตพญาไทมาเก็บขนไปกำจัด	เอกสารแนบ 3	-
	2. ตรวจสอบประสิทธิภาพของระบบบำบัดน้ำเสีย ให้สามารถบำบัดน้ำเสียได้อยู่ในเกณฑ์มาตรฐาน ซึ่งน้ำทิ้งออกจากระบบบำบัดต้องมีค่า BOD ไม่เกิน 30 มก./ล. พร้อมทั้งปฏิบัติตามคำแนะนำของผู้ออกแบบอย่างเคร่งครัด	✓	- โครงการจัดให้ระบบบำบัดน้ำเสียชนิดเติมอากาศ (Activated Sludge Process) ภายในพื้นที่โครงการ เพื่อรองรับน้ำเสียที่เกิดขึ้นจากกิจกรรมต่างๆ มาบำบัดก่อนปล่อยออกนอกพื้นที่โครงการ	ภาพที่ 2.2-5	-
	3. ดูแลความสะอาดและความเป็นระเบียบเรียบร้อยของสถานที่ให้ถูกสุขลักษณะ	✓	- โครงการจัดให้มีเจ้าหน้าที่คอยดูแลความสะอาดบริเวณพื้นที่โครงการให้มีความเป็นระเบียบเรียบร้อย และถูกสุขลักษณะอยู่เสมอ	เอกสารแนบ 3	-
	4. ตรวจตราระบบสุขาภิบาลต่างๆ หากพบว่ามีอุปกรณ์ใดชำรุด เสียหาย หรือขั้นตอนการทำงานบกพร่อง ต้องรีบดำเนินการซ่อมแซมแก้ไขทันที	✓	- โครงการจัดให้มีเจ้าหน้าที่คอยตรวจสอบระบบสุขาภิบาลในโครงการอยู่เสมอ หากพบที่มีการชำรุด เสียหาย หรือทำงานไม่มีประสิทธิภาพ จะดำเนินการซ่อมแซมทันที	เอกสารแนบ 3	-

ตารางที่ 2.2-1 มาตรการป้องกันและแก้ไขผลกระทบสิ่งแวดล้อมของโครงการ โรงแรม โกลด์ ออร์คิด (ระยะดำเนินการ) (ต่อ)

องค์ประกอบทางสิ่งแวดล้อม	มาตรการป้องกันและแก้ไขผลกระทบสิ่งแวดล้อม	ผลการปฏิบัติและรายละเอียดการปฏิบัติตามมาตรการฯ ✓ = ปฏิบัติ X = ไม่ได้ปฏิบัติ ○ = ปฏิบัติไม่ได้ ◐ = ปฏิบัติได้แต่ไม่มีประสิทธิภาพ ● = ยังไม่ถึงเวลาปฏิบัติ		เอกสารอ้างอิง	ปัญหา/อุปสรรค/แนวทางแก้ไข
4.2 สาธารณสุขอาชีวอนามัยและความปลอดภัย (ต่อ)	5. จัดยามรักษาการณ์ตลอด 24 ชั่วโมง เพื่อคอยตรวจตราดูแลระบบความปลอดภัยของผู้เข้าพักภายในโครงการ	✓	- โครงการจัดให้มีเจ้าหน้าที่รักษาความปลอดภัยดูแลความปลอดภัยภายในโครงการ ตลอด 24 ชั่วโมง	เอกสารแนบ 3	-
	6. จัดให้มีป้ายแสดงเส้นทางหนีไฟ และตำแหน่งของอุปกรณ์ดับเพลิง รวมทั้งวิธีการใช้อุปกรณ์อย่างชัดเจน	✓	- โครงการจัดให้มีการติดตั้งป้ายแสดงเส้นทางหนีไฟ และตำแหน่งของอุปกรณ์ดับเพลิง รวมทั้งวิธีการใช้อุปกรณ์อย่างชัดเจนไว้บริเวณโถงทางเดิน โถงลิฟต์ และบริเวณพื้นที่ส่วนกลางต่างๆ อย่างชัดเจน	ภาพที่ 2.2-8	-
	7. จัดให้มีระบบตรวจจับเพลิงไหม้ ประกอบด้วย ระบบตรวจจับควัน (Smoke Detector) และระบบตรวจจับความร้อน (Heat Detector) กระจายตามเพดานห้องพักทุกห้อง ห้องละ 1 ตำแหน่ง และพื้นที่อื่นๆ ทั่วทั้งอาคารโรงแรม	✓	- โครงการมีการติดตั้งระบบตรวจจับควัน (Smoke Detector) และระบบตรวจจับความร้อน (Heat Detector) กระจายตามเพดานห้องพักทุกห้อง และพื้นที่อื่นๆ ทั่วทั้งอาคารโรงแรม	ภาพที่ 2.2-8	-
	8. จัดให้มีสัญญาณแสงแจ้งเหตุเพลิงไหม้เป็นโคมสีแดงครอบหลอดไฟ และระบบสัญญาณเสียงเตือนภัย (Bell Alarm) เป็นกระดิ่งขนาด 6 นิ้ว ระดับเสียง 90 เดซิเบลทุกระยะ 10 ฟุต ซึ่งเมื่อมีเหตุเพลิงไหม้จะต้องมีพนักงานกดกริ่งดังกล่าวเพื่อเป็นสัญญาณให้ผู้ที่พักอาศัยอยู่ในโครงการทราบภายใน 3-5 นาที หลังจากเกิดเหตุ และจัดให้มีเสียงประกาศเตือนภัย 5 ภาษา เพื่อแจ้งให้ผู้เข้าพักภายในโครงการทราบ	✓	- โครงการจัดให้มีการติดตั้งระบบสัญญาณเสียงเตือนภัย (Bell Alarm) เป็นกระดิ่ง ในพื้นที่โครงการเพื่อเป็นสัญญาณให้ผู้ที่พักอาศัยอยู่ในโครงการทราบเมื่อเกิดเหตุเพลิงไหม้	ภาพที่ 2.2-8	-

ตารางที่ 2.2-1 มาตรการป้องกันและแก้ไขผลกระทบสิ่งแวดล้อมของโครงการ โรงแรม โกลด์ ออร์คิด (ระยะดำเนินการ) (ต่อ)

องค์ประกอบทางสิ่งแวดล้อม	มาตรการป้องกันและแก้ไขผลกระทบสิ่งแวดล้อม	ผลการปฏิบัติและรายละเอียดการปฏิบัติตามมาตรการ ✓ = ปฏิบัติ X = ไม่ได้ปฏิบัติ ○ = ปฏิบัติไม่ได้ ● = ปฏิบัติได้แต่ไม่มีประสิทธิภาพ ● = ยังไม่ถึงเวลาปฏิบัติ	เอกสารอ้างอิง	ปัญหา/อุปสรรค/แนวทางแก้ไข
4.2 สาธารณสุข อาชีวอนามัยและความปลอดภัย (ต่อ)	9. จัดให้มีท่อยื่น เป็นท่อโลหะผิวเรียบขนาดเส้นผ่าศูนย์กลาง 4 นิ้ว ติดตั้งตั้งแต่ชั้นล่างจนถึงชั้นบนสุดของอาคาร โดยท่อยื่นทั้งหมดต้องต่อเข้ากับท่อประทาส่งน้ำและระบบจ่ายน้ำจากเครื่องสูบน้ำดับเพลิงเข้าสู่ระบบสายฉีดน้ำดับเพลิงและระบบหัวจ่ายน้ำดับเพลิงอัตโนมัติ (Sprinkler)	✓ - โครงการจัดให้มีการติดตั้งท่อยื่นขนาดเส้นผ่าศูนย์กลาง 4 นิ้ว ต่อเข้ากับท่อประทาส่งน้ำและระบบจ่ายน้ำจากเครื่องสูบน้ำดับเพลิง เข้าสู่ระบบสายฉีดน้ำดับเพลิงและระบบหัวจ่ายน้ำดับเพลิงอัตโนมัติ (Sprinkler) ทั้งทั้งพื้นที่โครงการ	ภาพที่ 2.2-8	-
	10. จัดให้มีตู้อุปกรณ์ดับเพลิง (Fire Hose System) ไว้ภายในอาคารโรงแรมทุกชั้นตั้งแต่ชั้นล่างจนถึงชั้นดาดฟ้าชั้นละ 1 ตำแหน่ง โดยภายในตู้ต้องประกอบด้วยสายฉีดน้ำ ขวานผจญเพลิง ถังมือทนความร้อน และเครื่องดับเพลิงเคมีชนิดมือถือ ประเภทเคมีแห้งขนาดถังละ 4 กก.	✓ - โครงการจัดให้มีการติดตั้งตู้อุปกรณ์ดับเพลิง (Fire Hose System) ไว้ภายในอาคารโรงแรม โดยภายในตู้ประกอบด้วยสายฉีดน้ำ และเครื่องดับเพลิงเคมีชนิดมือถือ	ภาพที่ 2.2-8	-
	11. จัดให้มีถังเคมีดับเพลิงชนิดมือถือ (Fire Extinguisher) ไว้ภายนอกตู้อุปกรณ์ดับเพลิง โดยติดตั้งไว้ภายในห้องเครื่อง ห้องปั๊ม และห้องครัว ห้องละ 1 ถัง และบริเวณทางเดินตรงข้ามประตูทางเข้าบันไดหนีไฟของอาคารโรงแรมทุกชั้น ชั้นละ 1 ถัง	✓ - โครงการจัดให้มีถังเคมีดับเพลิงชนิดมือถือ (Fire Extinguisher) ไว้ภายนอกตู้อุปกรณ์ดับเพลิง และติดตั้งไว้ในพื้นที่ส่วนกลางต่างๆ ทั่วทั้งโครงการ	ภาพที่ 2.2-8	-

ตารางที่ 2.2-1 มาตรการป้องกันและแก้ไขผลกระทบสิ่งแวดล้อมของโครงการ โรงแรม โกลด์ ออร์คิด (ระยะดำเนินการ) (ต่อ)

องค์ประกอบทางสิ่งแวดล้อม	มาตรการป้องกันและแก้ไขผลกระทบสิ่งแวดล้อม	ผลการปฏิบัติและรายละเอียดการปฏิบัติตามมาตรการ ✓ = ปฏิบัติ X = ไม่ได้ปฏิบัติ ○ = ปฏิบัติไม่ได้ ● = ปฏิบัติได้แต่ไม่มีประสิทธิภาพ ●● = ยังไม่ถึงเวลาปฏิบัติ	เอกสารอ้างอิง	ปัญหา/อุปสรรค/แนวทางแก้ไข
4.2 สาธารณสุข อาชีวอนามัยและความปลอดภัย (ต่อ)	12. จัดให้มีระบบฉีดพ่นอัตโนมัติ (Sprinkler) ติดตั้งไว้ในห้องพักห้องละ 1 ตำแหน่ง และพื้นที่อื่นๆ ทั่วทั้งอาคารโรงแรมในอัตรา 10 ตร.ม./หัว	✓ - โครงการจัดให้มีการติดตั้งระบบฉีดพ่นอัตโนมัติ (Sprinkler) ติดตั้งไว้ในห้องพักห้องละ 1 ตำแหน่ง และพื้นที่อื่นๆ ทั่วทั้งอาคารโรงแรม	ภาพที่ 2.2-8	-
	13. ติดตั้งหัวรับน้ำสำรองและหัวรับน้ำดับเพลิงเชื่อมต่อกับระบบท่อเย็นของอาคาร สามารถต่อเข้ากับสายฉีดน้ำดับเพลิงของตำรวจดับเพลิงได้อย่างสะดวกและรวดเร็ว	✓ - โครงการจัดให้มีการติดตั้งหัวรับน้ำสำรองและหัวรับน้ำดับเพลิงเชื่อมต่อกับระบบท่อเย็นของอาคาร สามารถต่อเข้ากับสายฉีดน้ำดับเพลิงของตำรวจดับเพลิงได้อย่างสะดวกและรวดเร็ว	ภาพที่ 2.2-8	-
	14. จัดเตรียมอุปกรณ์สำรองสำหรับการดับเพลิงไว้ในตู้สีแดง บริเวณชั้นล่างของอาคารจอดรถภายในตู้ประกอบด้วยอุปกรณ์ต่างๆ ได้แก่ ขวานผจญเพลิงขนาดต่างๆ หมวกนิรภัย ถังดับเพลิง สายยาง รองเท้าบูธ และถุงมือเป็นอุปกรณ์สำคัญสำหรับการดับเพลิงเบื้องต้น ก่อนรถดับเพลิงจากสถานีตำรวจดับเพลิงสุทธินารจะเข้ามาช่วยเหลือ	✓ - โครงการมีการจัดเตรียมอุปกรณ์สำรองสำหรับการดับเพลิงไว้ในตู้สีแดงบริเวณชั้นล่างของอาคารจอดรถ ภายในตู้ประกอบด้วยอุปกรณ์ต่างๆ ได้แก่ ขวานผจญเพลิงขนาดต่างๆ หมวกนิรภัย ถังดับเพลิง สายยาง รองเท้าบูธ และถุงมือ เป็นอุปกรณ์สำคัญสำหรับการดับเพลิงเบื้องต้น ก่อนรถดับเพลิงจากสถานีตำรวจดับเพลิงสุทธินารจะเข้ามาช่วยเหลือ	ภาพที่ 2.2-8	-
	15. จัดให้มีการตรวจตราและซ่อมแซมอุปกรณ์สัญญาณเตือนภัยและมีการทดสอบระบบสัญญาณเตือนภัยเป็นประจำทุก 3 เดือน	✓ - โครงการกำหนดให้มีเจ้าหน้าที่ทำการตรวจสอบอุปกรณ์สัญญาณเตือนภัยและทดสอบระบบสัญญาณเตือนภัย ทุกๆ 1 เดือน	เอกสารแนบ 3	-

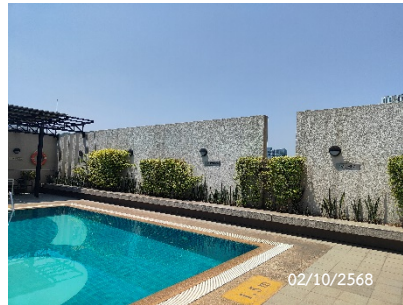
ตารางที่ 2.2-1 มาตรการป้องกันและแก้ไขผลกระทบสิ่งแวดล้อมของโครงการ โรงแรม โกลด์ ออร์คิด (ระยะดำเนินการ) (ต่อ)

องค์ประกอบทางสิ่งแวดล้อม	มาตรการป้องกันและแก้ไขผลกระทบสิ่งแวดล้อม	ผลการปฏิบัติและรายละเอียดการปฏิบัติตามมาตรการฯ ✓ = ปฏิบัติ X = ไม่ได้ปฏิบัติ ○ = ปฏิบัติไม่ได้ ◐ = ปฏิบัติได้แต่ไม่มีประสิทธิภาพ ● = ยังไม่ถึงเวลาปฏิบัติ	เอกสารอ้างอิง	ปัญหา/อุปสรรค/แนวทางแก้ไข
4.2 สาธารณสุข อาชีวอนามัยและความปลอดภัย (ต่อ)	16. ประสานงานกับสถานตำรวจดับเพลิงสุทธีสาร ในการจัดฝึกซ้อมกรณีเกิดเพลิงไหม้อย่างน้อยปีละ 1 ครั้ง เพื่อซักซ้อมความเข้าใจและการปฏิบัติตนในกรณีเกิดเพลิงไหม้ รวมทั้งฝึกซ้อมการอพยพออกจากอาคาร ตามแผนกำหนดความปลอดภัยของโครงการ	✓ - โครงการจัดให้มีการซ้อมดับเพลิงในโครงการ ปีละ 1 ครั้ง เพื่อซักซ้อมความเข้าใจและการปฏิบัติตนในกรณีเกิดเพลิงไหม้	เอกสารแนบ 2 เอกสารแนบ 3	-
	17. ติดตั้งป้ายแสดงจุดรวมพลไว้บริเวณด้านหน้าโครงการ	✓ - โครงการจัดให้มีพื้นที่จุดรวมพลอยู่บริเวณด้านหน้าโครงการ	ภาพที่ 2.2-8	-
	18. ปฏิบัติตามมาตรการป้องกันแก้ไขและลดผลกระทบสิ่งแวดล้อมในระยะดำเนินการทั้งหมดอย่างเคร่งครัด	✓ - โครงการมีการปฏิบัติตามมาตรการป้องกันแก้ไขและลดผลกระทบสิ่งแวดล้อมในระยะดำเนินการทั้งหมดอย่างเคร่งครัด	-	-
4.3 สถานที่ท่องเที่ยวพักผ่อนหย่อนใจ และสถานที่สำคัญทางศาสนาและประวัติศาสตร์	-	-	-	-
4.4 ทัศนียภาพ และสภาพธรรมชาติอันควรอนุรักษ์	1. จัดให้มีพื้นที่สีเขียวไว้บริเวณต่างๆ พื้นที่รวม 586.14 ตร.ม. แบ่งเป็นบริเวณด้านหน้าโครงการ พื้นที่ 151.12 ตร.ม. ปลูกหมากเขียว ประดู่ ตาลฟ้า ก้ามกุ้ง เฟิร์น ข้าหลวงและลีลาวดี บริเวณทางเดินระหว่างอาคารจอดรถกับอาคารโรงแรมชั้น 2 ถึงชั้น 4 พื้นที่	✓ - โครงการจัดให้มีพื้นที่สีเขียวบริเวณด้านหน้าโครงการ และบริเวณพื้นที่สระว่ายน้ำ โดยเลือกพันธุ์ไม้ที่มีความเหมาะสมในการปลูกในพื้นที่โครงการ	ภาพที่ 2.2-2	-

ตารางที่ 2.2-1 มาตรการป้องกันและแก้ไขผลกระทบสิ่งแวดล้อมของโครงการ โรงแรม โกลด์ ออร์คิด (ระยะดำเนินการ) (ต่อ)

องค์ประกอบทางสิ่งแวดล้อม	มาตรการป้องกันและแก้ไขผลกระทบสิ่งแวดล้อม	ผลการปฏิบัติและรายละเอียดการปฏิบัติตามมาตรการฯ ✓ = ปฏิบัติ X = ไม่ได้ปฏิบัติ ○ = ปฏิบัติไม่ได้ ◐ = ปฏิบัติได้แต่ไม่มีประสิทธิภาพ ● = ยังไม่ถึงเวลาปฏิบัติ		เอกสารอ้างอิง	ปัญหา/อุปสรรค/แนวทางแก้ไข
4.4 ทัศนียภาพ และสภาพธรรมชาติอันควรอนุรักษ์ (ต่อ)	รวม 21.60 ตร.ม. ปลุกเฟิร์น บริเวณที่ว่างของ อาคารจอดรถชั้น 2 ถึงชั้น 4 พื้นที่รวม 97.02 ตร.ม. ปลุกสวนน้อยประแป้ง และเศรษฐีเรือนใน บริเวณทางเข้า-ออกด้านโครงการ พื้นที่ 62.10 ตร.ม. และบริเวณชั้นสระว่ายน้ำ ซึ่งมีพื้นที่สีเขียว สระว่ายน้ำและนันทนาการ รวม 316.40 ตร.ม. ปลุกหมากเหลืองและสนฉัตร โดยให้อัตราส่วนของพื้นที่สีเขียวทั้งหมดต่อคนมีค่าไม่น้อยกว่า 1.90 : 1 (586.14 : 308)				
	2. เลือกใช้วัสดุก่อสร้างที่ไม่ก่อให้เกิดผลกระทบต่อสายตา โดยใช้สีชาคริมซึ่งเป็นสีที่ไม่สะท้อนแสงแดด	✓	- โครงการมีการเลือกใช้โทนสีชาคริมในการทาสีอาคาร เพื่อลดการสะท้อนแสงแดดที่มีผลต่อสายตา	ภาพที่ 2.2-1	-

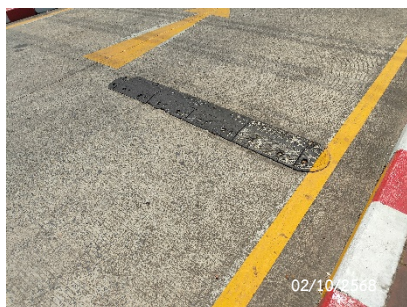




ภาพที่ 2.2-1 สภาพพื้นที่ปัจจุบัน



ภาพที่ 2.2-2 พื้นที่สีเขียว



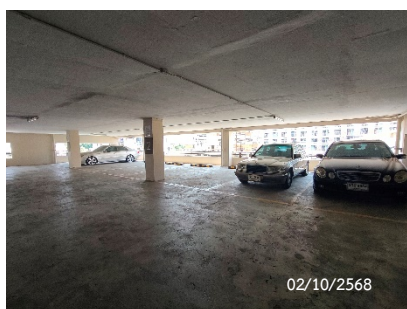
สัญญาณชะลอความเร็ว



สัญลักษณ์จราจรบนพื้นทาง



ลูกศรบอกทิศทางการเดินรถ



พื้นที่จอดรถยนต์



พื้นที่จอดรถจักรยานยนต์



ป้ายจำกัดความสูงรถ

ภาพที่ 2.2-3 ระบบจราจรภายในโครงการ





ป้ายกรุณาดับเครื่องยนต์



ป้ายเตือนต่างๆ



บริเวณทางเข้า-ออก



จุดจอดรถบัส



กระຈกนูน



แผงกั้นบริเวณทางเข้า-ออกด้านทิศใต้

ภาพที่ 2.2-3 ระบบจราจรภายในโครงการ (ต่อ)



เครื่องสูบน้ำ



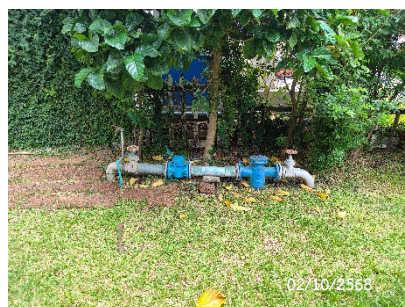
ถังเก็บน้ำชั้นดาดฟ้า



ท่อประปา



ปั้มน้ำสำรอง



มิเตอร์น้ำ



Booster Pump

ภาพที่ 2.2-4 ระบบน้ำใช้ในโครงการ





ระบบบำบัดน้ำเสีย



บ่อดักไขมัน



ตู้ควบคุมระบบบำบัดน้ำเสีย

### ภาพที่ 2.2-5 ระบบบำบัดน้ำเสียภายในโครงการ



ถังขยะบริเวณพื้นที่ส่วนกลาง



ป้ายเตือนหน้าห้องพัสดุฝอย



ห้องพัสดุฝอยรวม



จุดจอดรถเก็บขนมูลฝอย

### ภาพที่ 2.2-6 ห้องพัสดุฝอยภายในโครงการ



รางระบายน้ำรอบโครงการ



บ่อหน่วงน้ำ

### ภาพที่ 2.2-7 การระบายน้ำภายในโครงการ





Alarm Bell



Fire Alarm Manual Station



Fire Hose Cabinet



Fire pump system



Graphic Annunciator Fire Alarm System



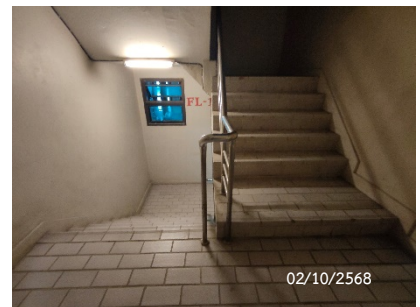
Smoke Detector



Sprinkle Fire



จุดรวมพล



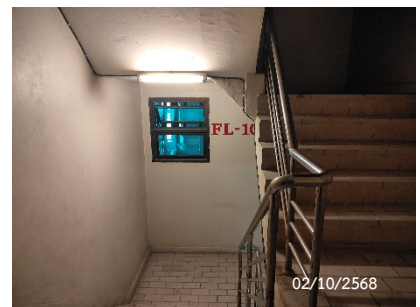
ช่องระบายอากาศบันไดหนีไฟ



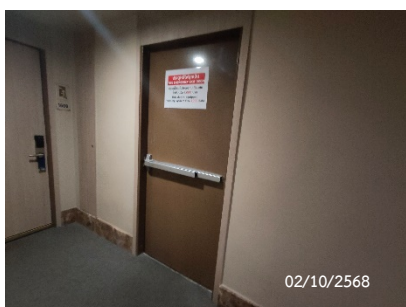
ตู้เก็บอุปกรณ์ผจญเพลิง



ถังดับเพลิง



บันไดหนีไฟ



ประตูหนีไฟ



ป้ายเตือนการใช้ลิฟต์



ป้ายบอกทางหนีไฟ

ภาพที่ 2.2-8 ระบบป้องกันและเตือนอัคคีภัย





ผังแสดงเส้นทางหนีไฟ



ไฟสำรองฉุกเฉิน

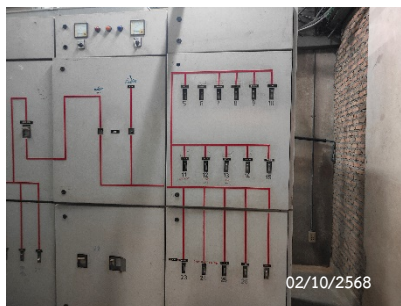


หัวรับน้ำดับเพลิง

### ภาพที่ 2.2-8 ระบบป้องกันและเตือนอัคคีภัย (ต่อ)



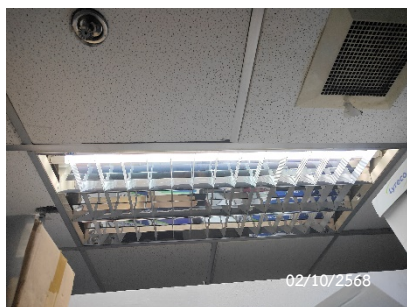
Generator Room



MDB Room



ป้ายรณรงค์ประหยัดไฟ



ไฟส่องสว่างพร้อมแผนสะท้อนแสง



สวิตช์ไฟแยกแต่ละส่วนพื้นที่ส่วนกลาง



หม้อแปลงไฟฟ้า

### ภาพที่ 2.2-9 ระบบไฟฟ้าภายในโครงการ