

บทที่ 1

บทนำ

1.1 ความเป็นมาของโครงการ

บริษัท น้ำตาลไทยเอกลักษณ์ จำกัด เริ่มเปิดดำเนินการโรงงานผลิตน้ำตาลทรายมาตั้งแต่ ปี พ.ศ. 2520 ตั้งอยู่ที่ตำบลคู้ตะเภา อำเภอมืองอุดรดิตถ์ จังหวัดอุดรดิตถ์ (รูปที่ 1.1-1) และได้รับใบอนุญาตประกอบกิจการโรงงานผลิตน้ำตาลทรายตามพระราชบัญญัติ โรงงาน พ. ศ. 2535 จากกรมโรงงานอุตสาหกรรม เมื่อปี พ.ศ. 2537 โดยที่ขณะนั้นโรงงานผลิตน้ำตาลทรายได้ติดตั้งหม้อไอน้ำและเครื่อง ผลิตไฟฟ้าแบบกังหันไอน้ำ เพื่อผลิตไอน้ำและไฟฟ้าส่งไปใช้สนับสนุนกิจกรรมของโรงงานผลิตน้ำตาลทรายเป็นหลักและมีข้อตกลงในการส่ง ไฟฟ้าเข้าโครงข่ายของการไฟฟ้าส่วนภูมิภาค (กฟภ.) 3.0 เมกะวัตต์ โดยมีการติดตั้งหม้อไอน้ำสำหรับผลิตไฟฟ้า จำนวน 2 ชุด ที่มีกำลังการ ผลิตตั้งแต่ 65 และ 120 ตันต่อชั่วโมง และมีการติดตั้งเครื่องผลิตไฟฟ้าแบบกังหันไอน้ำ 7 ชุด ที่มีกำลังการผลิตติดตั้งโดยรวม 21.5 เมกะวัตต์ นอกจากนี้โรงงานผลิตน้ำตาลทรายยังมีการติดตั้งหม้อไอน้ำอีก 4 ชุด เพื่อนำไปใช้ที่กระบวนการผลิตน้ำตาลทรายโดยเฉพาะ

เนื่องจากปี พ.ศ. 2558 บริษัท ไทยเอกลักษณ์เพาเวอร์ จำกัด ได้เปิดดำเนินการโครงการนำขานอ้อยที่เป็นวัสดุเหลือ ใช้จากโรงงานน้ำตาลมาผลิตเป็นพลังงานทดแทน ขนาด 50 เมกะวัตต์ ซึ่งตั้งอยู่ภายในพื้นที่ว่างของโรงงานผลิตน้ำตาลทรายของ บริษัท น้ำตาลไทยเอกลักษณ์ จำกัด มีจุดประสงค์เพื่อผลิตและจำหน่ายไฟฟ้าให้กับโรงงานผลิตน้ำตาลทรายเป็นหลักเพื่อทดแทนการใช้ หน่วยผลิตไฟฟ้าที่มีอยู่เดิมของโรงงานผลิตน้ำตาลทราย รวมถึงส่งไฟฟ้าที่เหลือเข้าโครงข่ายของการไฟฟ้าฝ่ายผลิต (กฟผ.) เนื่องจากโครงการ ดังกล่าวมีการรับขานอ้อยจากโรงงานน้ำตาลของบริษัทฯ ไปใช้เป็นเชื้อเพลิงจึงทำให้มีข้อจำกัดในแง่ของปริมาณเชื้อเพลิงขานอ้อยซึ่งเป็น สาเหตุทำให้ บริษัท น้ำตาลไทยเอกลักษณ์ จำกัด ต้องหยุดการผลิตไฟฟ้าจากหน่วยผลิตไฟฟ้าเดิมทั้งหมด ถึงแม้มีข้อตกลงที่สามารถ ผลิตและจ่ายไฟฟ้าให้กับ กฟภ. 3.0 เมกะวัตต์ ก็ตาม แต่หน่วยผลิตไฟฟ้าเดิมของบริษัทฯ เป็นหน่วยผลิตไฟฟ้าสำรองในกรณีที่ บริษัท ไทยเอกลักษณ์เพาเวอร์ จำกัด ไม่สามารถส่งไฟฟ้าให้โรงงานน้ำตาลทรายได้ในบางกรณี

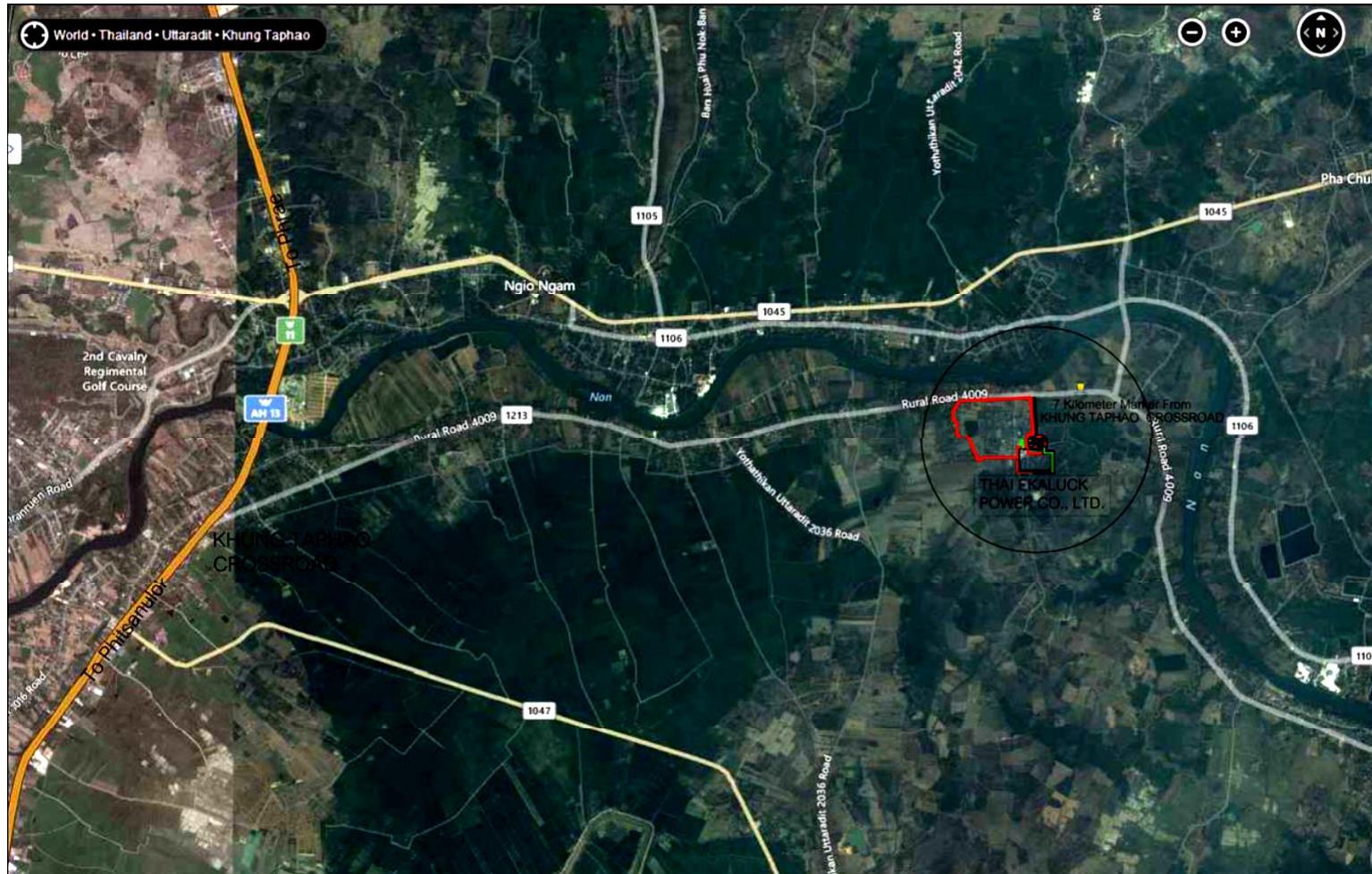
ต่อมาบริษัท น้ำตาลไทยเอกลักษณ์ จำกัด มีการศึกษาและทดลองนำใบอ้อยที่เป็นวัสดุเหลือใช้จากการเก็บเกี่ยวอ้อยของ เกษตรกรมาผสมกับขานอ้อยเพื่อใช้เป็นเชื้อเพลิงที่หม้อไอน้ำ พบว่าสามารถนำใบอ้อยมาเป็นเชื้อเพลิงเสริมได้เป็นอย่างดี ดังนั้นบริษัท น้ำตาลไทยเอกลักษณ์ จำกัด จึงมีแนวคิดที่จะนำใบอ้อยที่เป็นผลพลอยได้จากการเก็บเกี่ยวอ้อยของเกษตรกรมาผสมกับขานอ้อยเพื่อใช้ เป็นเชื้อเพลิงและเริ่มเปิดดำเนินการหน่วยผลิตไฟฟ้าเดิมของโรงงานน้ำตาลทรายอีกครั้ง อีกทั้งมีความสอดคล้องกับนโยบายของภาครัฐที่ ส่งเสริมให้มีการลดการเผาไร่อ้อยเพื่อการเก็บเกี่ยวของเกษตรกร รวมถึงมีความสอดคล้องตามแผนพัฒนาพลังงานทดแทนและพลังงาน ทางเลือกของประเทศไทยที่มีการส่งเสริมให้ผลิตไฟฟ้าจากพลังงานทดแทนหรือพลังงานหมุนเวียนด้วยสัดส่วนที่มากขึ้นเพื่อสร้างความ มั่นคงทางด้านพลังงาน เนื่องจากการผลิตเชื้อเพลิงที่เป็นวัสดุเหลือใช้ที่เกิดขึ้นภายในประเทศและยังเป็นการส่งเสริมในแง่ของสิ่งแวดล้อม อีกด้วย นอกจากนี้โครงการยังมีการใช้หน่วยผลิตไฟฟ้าเดิมของบริษัทฯ เป็นหน่วยผลิตไฟฟ้าสำรองเพื่อส่งให้กับโรงงานผลิตน้ำตาลทราย กรณีที่หน่วยผลิตไฟฟ้าของบริษัท ไทยเอกลักษณ์เพาเวอร์ จำกัด เกิดขัดข้องและไม่สามารถจ่ายไฟฟ้าให้กับโรงงานผลิตน้ำตาลทรายได้ใน บางช่วง

ถึงแม้ว่าหน่วยผลิตไฟฟ้าเดิมของโรงงานน้ำตาลทรายได้รับอนุญาตประกอบกิจการโรงงานผลิตและจำหน่ายไฟฟ้าตามประเภทหรือชนิดของโรงงานลำดับที่ 88 มาตั้งแต่ พ.ศ. 2544 อย่างไรก็ตามต่อมาได้มีการประกาศใช้พระราชบัญญัติการประกอบกิจการพลังงาน พ.ศ. 2550 ทำให้บริษัทฯ เข้าข่ายเป็นผู้ประกอบกิจการพลังงานตามพระราชบัญญัตินี้ดังกล่าว จึงยื่นคำขออนุญาตประกอบกิจการพลังงานต่อสำนักงานคณะกรรมการกำกับกิจการพลังงาน (กกพ.) ซึ่งหน่วยงานดังกล่าวมีมติให้บริษัทฯ จัดทำรายงานการประเมินผลกระทบสิ่งแวดล้อมของหน่วยผลิตไฟฟ้าที่มีอยู่เดิมของโรงงานน้ำตาลทราย และนำเสนอขอความเห็นชอบจากสำนักงานนโยบายและแผนทรัพยากรธรรมชาติและสิ่งแวดล้อม (สผ.) เพื่อให้สอดคล้องตามประกาศกระทรวงทรัพยากรธรรมชาติและสิ่งแวดล้อมที่เกี่ยวข้อง

โดยบริษัท น้ำตาลไทยเอกลักษณ์ จำกัด ได้นำเสนอรายงานการประเมินผลกระทบสิ่งแวดล้อมโครงการผลิตไฟฟ้าด้วยพลังงานหมุนเวียนในโรงงานผลิตน้ำตาลทราย ต่อสำนักงานนโยบายและแผนทรัพยากรธรรมชาติและสิ่งแวดล้อม และได้รับการพิจารณาเห็นชอบจากคณะกรรมการผู้ชำนาญการพิจารณารายงานการประเมินผลกระทบสิ่งแวดล้อม เมื่อวันที่ 3 มีนาคม 2563 ตามหนังสือเลขที่ ทส. 1010.7/2856 แสดงดังเอกสารภาคผนวกที่ 1

1.2 ความเป็นมาของการจัดทำรายงาน

ภายหลังจากได้รับการเห็นชอบในรายงานการประเมินผลกระทบสิ่งแวดล้อม จากสำนักงานนโยบายและแผนทรัพยากรธรรมชาติและสิ่งแวดล้อม โครงการมีหน้าที่ปฏิบัติตามมาตรการป้องกันและแก้ไขผลกระทบสิ่งแวดล้อม และมาตรการติดตามตรวจสอบคุณภาพสิ่งแวดล้อมที่กำหนดไว้ในเงื่อนไขแนบท้ายหนังสือเห็นชอบ ดังนั้นบริษัท น้ำตาลไทยเอกลักษณ์ จำกัด จึงได้มอบหมายให้ห้างหุ้นส่วนจำกัด เมทริก เอ็นไวรอนเมนต์ ซึ่งเป็นหน่วยงานที่ปรึกษาและให้บริการทางวิชาการอิสระเป็นผู้จัดทำรายงานดังกล่าว เพื่อนำเสนอต่อสำนักงานนโยบายและแผนทรัพยากรธรรมชาติและสิ่งแวดล้อมและหน่วยงานอื่นที่เกี่ยวข้องเพื่อพิจารณาทุก 6 เดือน โดยรายงานฉบับนี้เป็นการรายงานผลการปฏิบัติตามมาตรการฯ (ระยะดำเนินการ) ช่วงเดือนกรกฎาคม-ธันวาคม 2567



รูปที่ 1.1-1 แสดงตำแหน่งที่ตั้งของโครงการ