

บทที่ 3 ผลการปฏิบัติตามมาตรการฯ

3.1 ผลการปฏิบัติตามมาตรการป้องกันและแก้ไขผลกระทบสิ่งแวดล้อม

ผลการดำเนินการตามมาตรการป้องกันและแก้ไขผลกระทบสิ่งแวดล้อม ระยะดำเนินการ โครงการ โรงแรมแข่งกรี-ลา โฮเต็ล เชียงใหม่ ส่วนขยาย ระหว่างเดือน มกราคม-มิถุนายน 2568 มีรายละเอียดผลการปฏิบัติตามมาตรการที่กำหนดไว้ในรายงานการวิเคราะห์ผลกระทบสิ่งแวดล้อมแสดงดังรูปที่ 3-1 ถึง รูปที่ 3-22 และตารางที่ 3-1



รูปที่ 3-1 พื้นที่สีเขียวภายในโครงการ



รูปที่ 3-2 ทางหนีไฟ ประตุนิไฟ ป้ายบอกทางหนีไฟ ทางออก



รูปที่ 3-3 ป้ายชื่อโครงการ



รูปที่ 3-4 จุดรวมพล

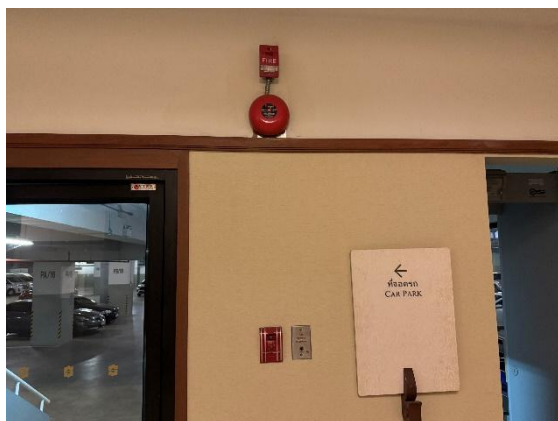


รูปที่ 3-5 การติดตั้งระบบแจ้งเหตุเพลิงไหม้ ตู้ดับเพลิงและอุปกรณ์ดับเพลิง

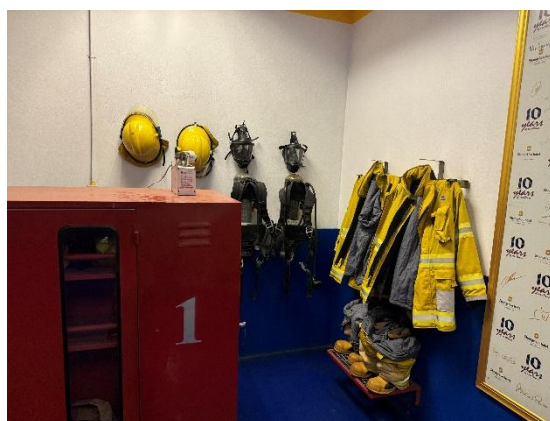


รูปที่ 3-6 อุปกรณ์ตรวจจับควันไฟ

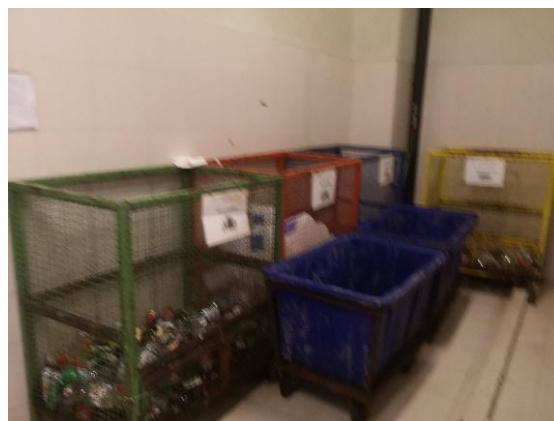
5



รูปที่ 3-7 อุปกรณ์แจ้งเหตุที่ใช้มือ



รูปที่ 3-8 อุปกรณ์ดับเพลิงและเครื่องดับเพลิงแบบมือถือ



รูปที่ 3-9 ห้องพักขยะมูลฝอย



รูปที่ 3-10 ถังเก็บน้ำสำรอง เพื่อใช้เฉพาะในการดับเพลิง



รูปที่ 3-11 เครื่องสูบน้ำดับเพลิง



รูปที่ 3-12 เครื่องสูบน้ำหมุนเวียนกลับมาใช้ใหม่และถังเก็บน้ำหมุนเวียนกลับมาใช้ใหม่



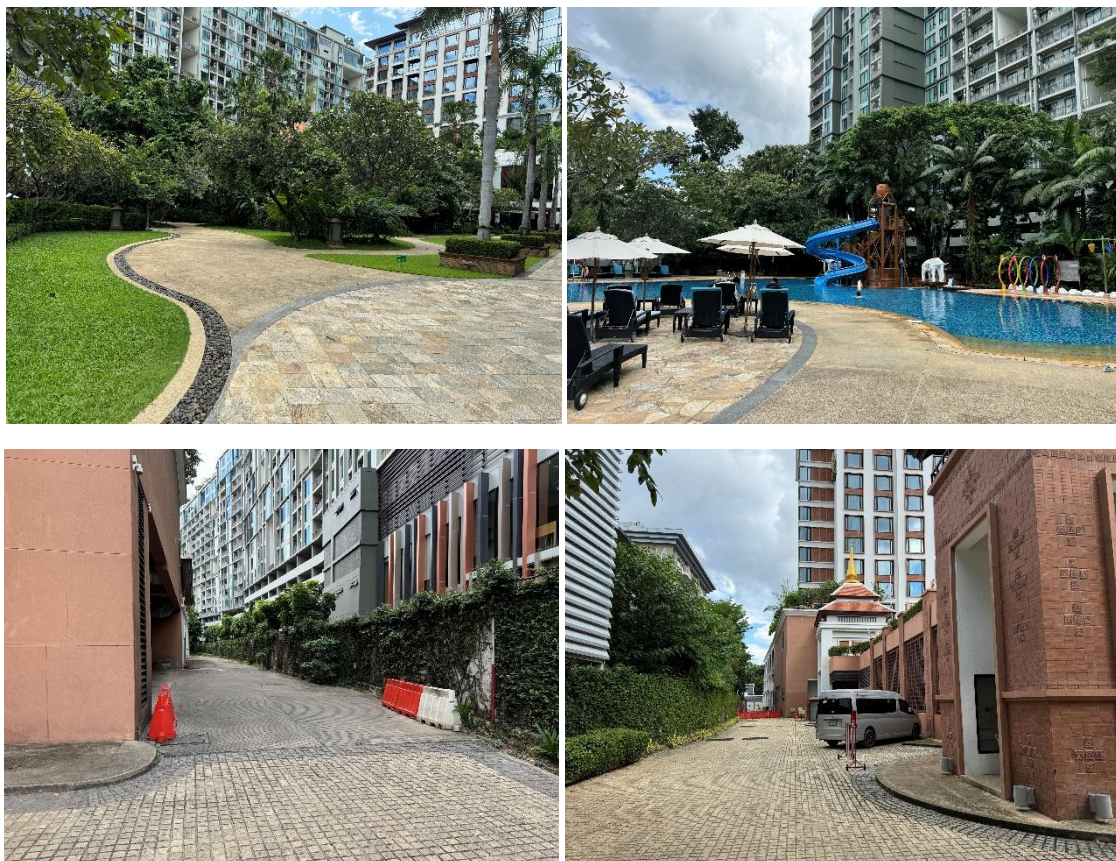
รูปที่ 3-13 ระบบดับเพลิงอัตโนมัติ SPRINKLE SYSTEM



รูปที่ 3-14 หัวรับน้ำดับเพลิงชนิดข้อต่อสวมเร็วติดตั้งภายนอกอาคาร



รูปที่ 3-15 เครื่องยนต์ผลิตไฟฟ้าสำรองใช้ดีเซล ขนาด 1,200 kW



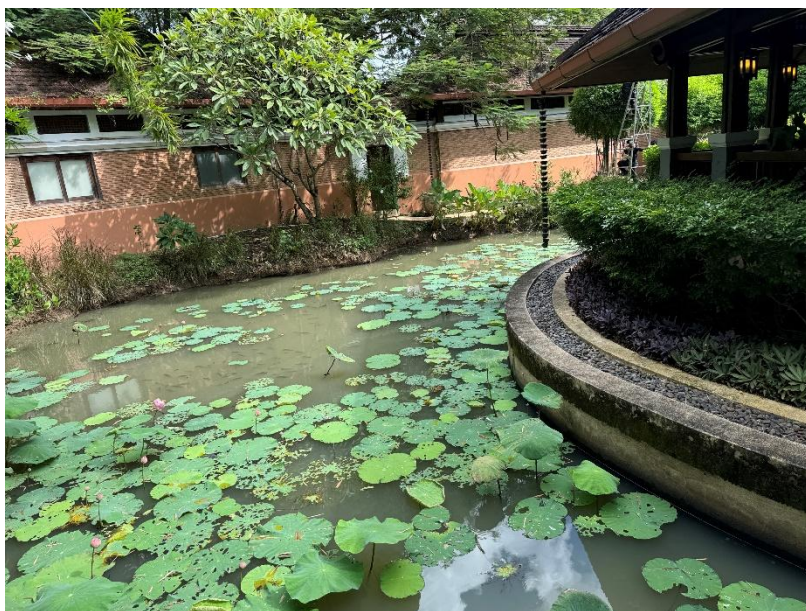
รูปที่ 3-16 ทางเข้า-ออกโครงการและพื้นที่บริเวณรอบอาคาร



รูปที่ 3-17 อาคารสปา



รูปที่ 3-18 การติดตั้งป้ายบริเวณหัวจ่ายน้ำผ่านระบบบำบัดน้ำเสียสำหรับรดน้ำต้นไม้



รูปที่ 3-19 ลำเหมืองภายในโครงการ



รูปที่ 3-20 ระบบบำบัดน้ำเสีย



รูปที่ 3-21 อุปกรณ์ชะลอความเร็วของรถในโครงการ



รูปที่ 3-22 ระบบระบายอากาศสำหรับบันไดหนีไฟและลิฟต์ดับเพลิง

| <p style="text-align: center;">ตารางที่ 3-1</p> <p style="text-align: center;">สรุปผลการปฏิบัติตามมาตรการป้องกันและแก้ไขผลกระทบสิ่งแวดล้อม ระยะดำเนินการโครงการโรงแรมแซงกรี-ลา โฮเต็ล เชียงใหม่ ส่วนขยาย (ระหว่างเดือน มกราคม-มิถุนายน 2568)</p> | | | |
|----------------------------------------------------------------------------------------------------------------------------------------------------------------------------------------------------------------------------------------------------------------|---------------------------------------------------------------------------------------------------------------------------------------------------------------------------------------------------------------------------------------------------------------------------------------------------------------------------------|----------------------------------------------------------------------------------------------------------------------------------------------------------------------------------------------------------------------------------------------------------------------------------------------------------------------------------------------------------------------------------------------------------------------------------------------------------------------------------------------------------------------------------------------------------------|----------------------------------------------------------|
| องค์ประกอบทางสิ่งแวดล้อมและคุณค่าต่างๆ | วิธีการปฏิบัติตามมาตรการฯ | ผลการปฏิบัติตามมาตรการฯ | ปัญหา อุปสรรคที่ไม่สามารถปฏิบัติตามมาตรการและแนวทางแก้ไข |
| 1.ลักษณะภูมิอากาศ ฝุ่นละออง ความ สั่นสะเทือน ระดับ เสียงและความร้อน | 1.ออกแบบระบบแสงสว่างภายในโครงการโดยเน้นการใช้แสงสว่างจากธรรมชาติและเลือกใช้หลอดไฟฟ้าชนิดประหยัดพลังงานเพื่อช่วยลดมลภาวะความร้อน | 1.อาคารภายในโครงการมีการออกแบบให้มีบานหน้าต่าง เพื่อรับแสงสว่างจากธรรมชาติ และเลือกใช้หลอดไฟฟ้า ชนิดประหยัดพลังงานที่ผ่านการทดสอบตามมาตรฐานของ มอก. | ไม่มี |
| | 2.จัดให้มีพื้นที่สีเขียวภายในโครงการทั้งหมด 10,665.51 ตร.ม. เป็นพื้นที่สีเขียวเฉพาะบริเวณชั้นล่าง 8,225.51 ตร.ม. หรือร้อยละ 29.51 ของพื้นที่โครงการ และพื้นที่สีเขียวบริเวณชั้น 2 และชั้น 3 ของอาคาร โรงแรม พื้นที่รวม 2,440.00 ตร.ม. โดยมีพื้นที่ปลูกไม้ยืนต้นทั้งหมด 8,861.39 ตร.ม. หรือร้อยละ 83.08 ของพื้นที่สีเขียวทั้งหมด | 2.โครงการได้จัดพื้นที่สีเขียวไว้บริเวณต่างๆ โดยมีการปลูกหญ้านวลน้อย ต้นแก้ว อินทนิลและทองกวาว โดยปลูกผสมกับต้นไม้เดิมในโครงการ คือ จามจุรี คิดเป็นพื้นที่สีเขียวภายในโครงการทั้งหมด 10,665.51 ตร.ม. เป็นพื้นที่สีเขียวเฉพาะบริเวณชั้นล่าง 8,225.51 ตร.ม. หรือร้อยละ 29.51 ของพื้นที่โครงการ และพื้นที่สีเขียวบริเวณชั้น 2 และชั้น 3 ของอาคาร โรงแรม พื้นที่รวม 2,440.00 ตร.ม. โดยมีพื้นที่ปลูกไม้ยืนต้นทั้งหมด 8,861.39 ตร.ม. หรือร้อยละ 83.08 ของพื้นที่สีเขียวทั้งหมด โดยมีสัดส่วนพื้นที่สีเขียวต่อผู้พักอาศัยในโครงการเท่ากับ 14 ตารางเมตร/คน (รูปที่ -3-1) | ไม่มี |
| | 3.จัดให้มีการปลูกไม้ยืนต้นและไม้ดอกไม้ประดับบริเวณสนามเทนนิส | 3.จากการตรวจสอบระหว่างเดือน มกราคม - มิถุนายน 2568 | ไม่มี |

| <p style="text-align: center;">ตารางที่ 3-1</p> <p style="text-align: center;">สรุปผลการปฏิบัติตามมาตรการป้องกันและแก้ไขผลกระทบสิ่งแวดล้อม ระยะดำเนินการโครงการโรงแรมแซงกรี-ลา โฮเต็ล เชียงใหม่ ส่วนขยาย (ระหว่างเดือน มกราคม-มิถุนายน 2568)</p> | | | |
|----------------------------------------------------------------------------------------------------------------------------------------------------------------------------------------------------------------------------------------------------------------|---------------------------------------------------------------------------------------------------|-------------------------------------------------------------------------------------------------------------------------------------------------------------------------------------------------------------------------|----------------------------------------------------------|
| องค์ประกอบทางสิ่งแวดล้อมและคุณค่าต่างๆ | วิธีการปฏิบัติตามมาตรการฯ | ผลการปฏิบัติตามมาตรการฯ | ปัญหา อุปสรรคที่ไม่สามารถปฏิบัติตามมาตรการและแนวทางแก้ไข |
| | ชั้น 3 อาคารโรงแรม ใกล้กับช่องเปิดระบายอากาศจากห้องเย็น เพื่อช่วยลดความร้อนที่ระบายออกจากห้องเย็น | พบว่า โครงการมีการปลูกไม้ยืนต้นและไม้ดอกไม้ประดับไว้โดยรอบบริเวณสนามเทนนิสชั้น 3 อาคารโรงแรม เพื่อช่วยลดความร้อนที่ระบายออกจากห้องเย็น (รูปที่ -3-1) | |
| 2.อุทกวิทยาและคุณภาพน้ำ | 1.ทำการเชื่อมท่อน้ำเสียและน้ำฝนของโครงการเข้ากับระบบระบายน้ำของเทศบาลนครเชียงใหม่ | 1.โครงการมีการเชื่อมท่อน้ำเสียและน้ำฝนของโครงการเข้ากับระบบระบายน้ำของเทศบาลนครเชียงใหม่ จากการตรวจสอบระหว่างเดือน มกราคม - มิถุนายน 2568พบว่า ไม่มีการระบายน้ำทิ้งออกสู่ภายนอกพื้นที่โครงการ | ไม่มี |
| | 2.ควบคุมไม่ให้มีการระบายน้ำเสียใดๆ ที่มีคุณภาพไม่เป็นไปตามมาตรฐานกำหนดออกสู่ภายนอกพื้นที่โครงการ | 2.จากการตรวจสอบระหว่างเดือน มกราคม - มิถุนายน 2568พบว่าโครงการมีการนำน้ำทิ้งที่ผ่านการบำบัดแล้วกลับมาใช้ประโยชน์โดยใช้รดน้ำต้นไม้ โดยไม่มีการระบายน้ำทิ้งออกสู่ภายนอกพื้นที่โครงการ(รูปที่ 3-12, รูปที่ 3-18) | ไม่มี |
| | 3.น้ำทิ้งที่ระบายออกจากพื้นที่โครงการจะต้องระบายลงสู่ท่อระบายน้ำสาธารณะริมถนนช้างคลานเท่านั้น | 2.จากการตรวจสอบระหว่างเดือน มกราคม - มิถุนายน 2568พบว่าโครงการมีการนำน้ำทิ้งที่ผ่านการบำบัดแล้วกลับมาใช้ประโยชน์โดยใช้รดน้ำต้นไม้ โดยไม่มีการระบายน้ำทิ้งสู่ท่อระบายน้ำสาธารณะริมถนนช้างคลาน (รูปที่ 3-12, รูปที่ 3-18) | ไม่มี |
| | 4.กำหนดระยะร่นจากแนวขอบลำเหมืองภายในโครงการทั้งสองด้าน | 4.โครงการได้กำหนดระยะร่นจากแนวขอบลำเหมืองภายใน | ไม่มี |

| <p style="text-align: center;">ตารางที่ 3-1</p> <p style="text-align: center;">สรุปผลการปฏิบัติตามมาตรการป้องกันและแก้ไขผลกระทบสิ่งแวดล้อม ระยะดำเนินการโครงการโรงแรมแซงกรี-ลา โฮเต็ล เชียงใหม่ ส่วนขยาย (ระหว่างเดือน มกราคม-มิถุนายน 2568)</p> | | | |
|----------------------------------------------------------------------------------------------------------------------------------------------------------------------------------------------------------------------------------------------------------------|----------------------------------------------------------------------------------------------------------------------------------------------------------------------------------------------------------------------------------------------|--------------------------------------------------------------------------------------------------------------------------------------------------------------------------------------------------------------------------------------------------------|----------------------------------------------------------|
| องค์ประกอบทางสิ่งแวดล้อมและคุณค่าต่างๆ | วิธีการปฏิบัติตามมาตรการฯ | ผลการปฏิบัติตามมาตรการฯ | ปัญหา อุปสรรคที่ไม่สามารถปฏิบัติตามมาตรการและแนวทางแก้ไข |
| | ไม่น้อยกว่า 3.0 เมตร | โครงการทั้งสองด้านไม่น้อยกว่า 3.0 เมตร(รูปที่ 3-19) | |
| | 5.ดำเนินการขุดลอกปรับปรุงและตกแต่งลำเหมืองให้มีความสวยงาม สอดคล้องกับการจัดภูมิสถาปัตยกรรมของโครงการและอยู่ในสภาพที่สามารถระบายน้ำได้ | 5.มีการขุดลอกปรับปรุงและตกแต่งลำเหมืองให้มีความสวยงาม สอดคล้องกับการจัดภูมิสถาปัตยกรรมของโครงการและอยู่ในสภาพที่สามารถระบายน้ำได้ | ไม่มี |
| | 6.ดำเนินการก่อสร้างสะพานข้ามลำเหมือง จำนวน 3 ตำแหน่ง ตามหนังสืออนุญาตจากอำเภอเมืองเชียงใหม่ ที่ ชม 0117/1666 ลงวันที่ 28 มีนาคม 2550 โดยสะพานดังกล่าวต้องไม่มีโครงสร้างใดลูกล่างลงในลำเหมืองและมีลักษณะสอดคล้องกับทัศนียภาพโดยรวมของลำเหมือง | 6.โครงการได้ดำเนินการก่อสร้างสะพานข้ามลำเหมือง จำนวน 3 ตำแหน่ง ตามหนังสืออนุญาตจากอำเภอเมืองเชียงใหม่ ที่ ชม 0117/1666 ลงวันที่ 28 มีนาคม 2550 โดยสะพานดังกล่าวต้องไม่มีโครงสร้างใดลูกล่างลงในลำเหมืองและมีลักษณะสอดคล้องกับทัศนียภาพโดยรวมของลำเหมือง | ไม่มี |
| 3.ระบบประปา/การใช้น้ำ | 1.จัดให้มีถังเก็บน้ำใต้ดินและถังเก็บน้ำชั้นใต้หลังคา เป็นถังคอนกรีตเสริมเหล็กขนาดความจุ 430.0 ลบ.ม. และ 70.0 ลบ.ม.ตามลำดับ ซึ่งสามารถสำรองน้ำใช้ได้มากกว่า 15.5 ชั่วโมง | 1.ทางโครงการได้จัดให้มีถังเก็บน้ำใต้ดินและถังเก็บน้ำชั้นใต้หลังคา เป็นถังคอนกรีตเสริมเหล็กขนาดความจุ 430.0 ลบ.ม. และ 70.0 ลบ.ม.ตามลำดับ ซึ่งสามารถสำรองน้ำใช้ได้มากกว่า 15.5 ชั่วโมง (รูปที่ 3-10) | ไม่มี |
| | 2.รณรงค์ให้ผู้ใช้น้ำภายในโครงการใช้น้ำอย่างประหยัด | 2.มีการติดป้ายรณรงค์บริเวณห้องพักและห้องน้ำภายในโครงการให้ผู้เข้าพักอาศัยและพนักงานใช้น้ำอย่างประหยัด | ไม่มี |
| | 3.ตรวจสอบบำรุงรักษาท่อน้ำและถังเก็บน้ำให้อยู่ในสภาพดีและ | 3.จัดให้มีเจ้าหน้าที่คอยตรวจสอบบำรุงรักษาท่อน้ำและถังเก็บน้ำ | ไม่มี |

| <p style="text-align: center;">ตารางที่ 3-1</p> <p style="text-align: center;">สรุปผลการปฏิบัติตามมาตรการป้องกันและแก้ไขผลกระทบสิ่งแวดล้อม ระยะดำเนินการโครงการโรงแรมแซงกรี-ลา โฮเต็ล เชียงใหม่ ส่วนขยาย (ระหว่างเดือน มกราคม-มิถุนายน 2568)</p> | | | |
|----------------------------------------------------------------------------------------------------------------------------------------------------------------------------------------------------------------------------------------------------------------|----------------------------------------------------------------------------------------------------------------------------------------------------------------------------------------------------------------------------------------------------------------------------------------------------------------------------------------------------------------------------------------------------------------------------------------------|----------------------------------------------------------------------------------------------------------------------------------------------------------------------------------------|----------------------------------------------------------|
| องค์ประกอบทางสิ่งแวดล้อมและคุณค่าต่างๆ | วิธีการปฏิบัติตามมาตรการฯ | ผลการปฏิบัติตามมาตรการฯ | ปัญหา อุปสรรคที่ไม่สามารถปฏิบัติตามมาตรการและแนวทางแก้ไข |
| | สะอาดอยู่เสมอ | ให้อยู่ในสภาพดีและสะอาดเป็นประจำทุกสัปดาห์ | |
| 4.การใช้ประโยชน์ที่ดิน | 1.ห้ามดำเนินการก่อสร้าง ต่อเติม ดัดแปลงอาคารหรือพื้นที่โครงการโดยปราศจากการขออนุญาตจากหน่วยงานราชการที่เกี่ยวข้อง | 1.จากการตรวจสอบไม่พบก่อสร้าง ต่อเติม ดัดแปลงอาคารหรือพื้นที่โครงการ | ไม่มี |
| | 2.กำหนดตำแหน่งที่ตั้งของกลุ่มอาคารที่มีกิจกรรมสันทนาการทั้งหมด ไว้ทางทิศตะวันออกเฉียงเหนือของโครงการเท่านั้น | 2.โครงการได้ก่อสร้างกลุ่มอาคารที่มีกิจกรรมสันทนาการทั้งหมด ไว้ทางทิศตะวันออกเฉียงเหนือของโครงการ (รูปที่ -3-17) | ไม่มี |
| 5.การจัดการขยะมูลฝอย | 1.จัดตั้งรองรับขยะมูลฝอยวางไว้บริเวณต่างๆ ภายในโครงการ โดยกำหนดขนาดและรูปร่างของถังขยะตามความเหมาะสมของพื้นที่ ดังนี้ -ห้องพัก 281 ห้อง ถังขนาด 10 ลิตร จำนวน 3 ถัง/ห้อง -กลุ่มอาคารสปา 12 ห้อง ถังขนาด 30 ลิตร จำนวน 2 ถัง/ห้อง -ออฟฟิศผู้บริหารและแผนกบัญชี ออฟฟิศวิศวกรและช่าง ออฟฟิศบริเวณสปา 2 ห้อง และห้อง รปภ. รวม 7 ห้อง ถังขนาด 50 ลิตร จำนวน 2 ถัง/ห้อง -ห้องครัวและห้องอาหาร 7 ห้อง ถังขนาด 100 ลิตร จำนวน 2 ถัง/ห้อง | 1.โครงการได้จัดตั้งรองรับขยะมูลฝอยวางไว้บริเวณต่างๆ ภายในโครงการ โดยกำหนดขนาดและรูปร่างของถังขยะตามความเหมาะสมของพื้นที่ รวมทั้งมีปริมาณเพียงพอและจำนวนถังขยะครบถ้วนตามที่มาตรการกำหนด | ไม่มี |
| | 2.ภายในถังรองรับขยะมูลฝอยทุกใบต้องรองด้วยถุงเก็บกักมูลฝอย | 2.จากการตรวจสอบระหว่างเดือน มกราคม - มิถุนายน 2568 | ไม่มี |

| <p>ตารางที่ 3-1</p> <p>สรุปผลการปฏิบัติตามมาตรการป้องกันและแก้ไขผลกระทบสิ่งแวดล้อม ระยะดำเนินการโครงการโรงแรมแซงกรี-ลา โฮเต็ล เชียงใหม่ ส่วนขยาย (ระหว่างเดือน มกราคม-มิถุนายน 2568)</p> | | | |
|------------------------------------------------------------------------------------------------------------------------------------------------------------------------------------------|--------------------------------------------------------------------------------------------------------------------------------------------------------------------------------------------------------------------------------------------------------------------------------------------------------------------------------------------------------------------------------------------------------------------------------------------|-----------------------------------------------------------------------------------------------------------------------------------------------------------------------------------------------------------------------------------------------------------------------------------------------------------------------------------------------|----------------------------------------------------------|
| องค์ประกอบทางสิ่งแวดล้อมและคุณค่าต่างๆ | วิธีการปฏิบัติตามมาตรการฯ | ผลการปฏิบัติตามมาตรการฯ | ปัญหา อุปสรรคที่ไม่สามารถปฏิบัติตามมาตรการและแนวทางแก้ไข |
| | พลาสติกสีด้อย่างหนา มีความแข็งแรงไม่รั่วซึม เพื่อป้องกันการปนเปื้อนและสามารถเก็บขนได้อย่างสะดวกและใช้เพียงครั้งเดียวแล้วทิ้งไปพร้อมกับขยะมูลฝอย | ภายในถังรองรับขยะมูลฝอยทุกใบต้องรองด้วยถุงเก็บกักมูลฝอย พลาสติกสีด้อย่างหนา มีความแข็งแรงไม่รั่วซึม เพื่อป้องกันการปนเปื้อนและสามารถเก็บขนได้อย่างสะดวกและใช้เพียงครั้งเดียวแล้วทิ้งไปพร้อมกับขยะมูลฝอย | |
| | 3.จัดให้มีเจ้าหน้าที่ทำความสะอาดและเก็บรวบรวมขยะมูลฝอยจากส่วนต่างๆของโครงการ มาทำการคัดแยกและจัดเก็บในห้องพักขยะมูลฝอยรวมของโครงการเป็นประจำทุกวัน | 3.จัดให้มีพนักงานทำความสะอาดและเก็บรวบรวมขยะมูลฝอยจากส่วนต่างๆของโครงการ มาทำการคัดแยกและจัดเก็บในห้องพักขยะมูลฝอยรวมของโครงการเป็นประจำทุกวัน (รูปที่ 3-9) | ไม่มี |
| | 4.จัดห้องพักขยะมูลฝอยรวมไว้บริเวณชั้นล่างของอาคาร โรงแรมติดกับถนนทางด้านทิศใต้ของโครงการ ภายในแบ่งพื้นที่เป็น 3 ห้อง คือห้องเก็บขยะมูลฝอยแห้ง ห้องเก็บขยะมูลฝอยเปียก และห้องเก็บถังขยะเปล่า โดยห้องพักขยะเปียกมีขนาดกว้าง 4.37 เมตร ยาว 4.65 เมตร และสูง 4.8 เมตร ปริมาตรความจุ 97.54 ลบ.ม. และห้องพักขยะแห้งมีขนาดกว้าง 2.40 เมตร ยาว 3.82 เมตร และสูง 4.8 เมตร ปริมาตร 44.01 ลบ.ม. สำหรับขยะมูลฝอยอันตรายจะเก็บภายในห้องพักขยะมูลฝอยแห้ง | 4. จากการตรวจสอบระหว่างเดือน มกราคม - มิถุนายน 2568 พบว่ามีการจัดห้องพักขยะมูลฝอยรวมไว้บริเวณชั้นล่างของอาคาร โรงแรมติดกับถนนทางด้านทิศใต้ของโครงการ ภายในแบ่งพื้นที่เป็น 3 ห้อง คือห้องเก็บขยะมูลฝอยแห้ง ห้องเก็บขยะมูลฝอยเปียก และห้องเก็บถังขยะเปล่า ตามที่มาตรการกำหนด สำหรับขยะมูลฝอยอันตรายจะเก็บภายในห้องพักขยะมูลฝอยแห้ง (รูปที่ 3-9) | ไม่มี |

| ตารางที่ 3-1 | | | |
|---------------------------------------------------------------------------------------------------------------------------------------------------------------|-----------------------------------------------------------------------------------------------------------------------------------------------------------------------------------------------------------------------------------------------------------------------------------------------------------------------------|----------------------------------------------------------------------------------------------------------------------------------------------------------------------------------------------------------------------------------------------------------------------------------------------------------------------------------------------------------------------------|----------------------------------------------------------|
| สรุปผลการปฏิบัติตามมาตรการป้องกันและแก้ไขผลกระทบสิ่งแวดล้อม ระยะดำเนินการโครงการโรงแรมแซงกรี-ลา โฮเต็ล เชียงใหม่ ส่วนขยาย (ระหว่างเดือน มกราคม-มิถุนายน 2568) | | | |
| องค์ประกอบทางสิ่งแวดล้อมและคุณค่าต่างๆ | วิธีการปฏิบัติตามมาตรการฯ | ผลการปฏิบัติตามมาตรการฯ | ปัญหา อุปสรรคที่ไม่สามารถปฏิบัติตามมาตรการและแนวทางแก้ไข |
| | 5. โครงสร้างของห้องพักขยะมูลฝอยรวมต้องก่อสร้างตามหลักสุขาภิบาล โดยมีผนังทั้ง 4 ด้าน มีประตูปิด-เปิด 2 ด้าน และมีหลังคาคลุม เพื่อป้องกันกลิ่นเหม็นรบกวนและปัญหาน้ำชะขยะ | 5. จากการตรวจสอบระหว่างเดือน มกราคม - มิถุนายน 2568 พบว่าห้องพักขยะมูลฝอยรวมต้องก่อสร้างตามหลักสุขาภิบาล โดยมีผนังทั้ง 4 ด้าน มีประตูปิด-เปิด 2 ด้าน และมีหลังคาคลุม | ไม่มี |
| | 6. ห้องพักขยะมูลฝอยที่โครงการจัดไว้ต้องรองรับขยะมูลฝอยของแต่ละประเภทของโครงการได้ไม่น้อยกว่า 3 วัน | 6. จากการตรวจสอบระหว่าง กรกฎาคม - ธันวาคม 2567 ห้องพักขยะมูลฝอยที่โครงการจัดไว้ต้องรองรับขยะมูลฝอยของแต่ละประเภทของโครงการได้ไม่น้อยกว่า 3 วัน | ไม่มี |
| | 7. ทำความสะอาดห้องพักขยะมูลฝอยรวมอย่างน้อยสัปดาห์ละ 1 ครั้ง โดยใช้แปรงพลาสติกหรือแปรงทองเหลืองขัด และใช้น้ำทิ้งที่ผ่านการบำบัดแล้วมาล้างทำความสะอาดแทนการใช้น้ำประปา ห้ามใช้น้ำยาหรือสารเคมีสำหรับทำความสะอาด และน้ำเสียจากการล้างห้องพักขยะต้องรวบรวมเข้าสู่ระบบบำบัดน้ำเสียของอาคารเพื่อบำบัดก่อนระบายออกจาพื้นที่โครงการ | 7. จากการตรวจสอบระหว่างเดือน มกราคม - มิถุนายน 2568 มีพนักงานทำความสะอาดห้องพักขยะมูลฝอยรวมเป็นประจำทุกวัน โดยใช้แปรงพลาสติกหรือแปรงทองเหลืองขัด และใช้น้ำทิ้งที่ผ่านการบำบัดแล้วมาล้างทำความสะอาดแทนการใช้น้ำประปา ห้ามใช้น้ำยาหรือสารเคมีสำหรับทำความสะอาด และน้ำเสียจากการล้างห้องพักขยะต้องรวบรวมเข้าสู่ระบบบำบัดน้ำเสียของอาคารเพื่อบำบัดก่อนระบายออกจาพื้นที่โครงการ | ไม่มี |
| | 8. ประสานงานให้เทศบาลนครเชียงใหม่เข้ามาเก็บขนขยะทั้งหมดของโครงการไปกำจัดเป็นประจำทุกวัน | 8. โครงการได้ทำการประสานงานให้เทศบาลนครเชียงใหม่เข้ามาเก็บขนขยะทั้งหมดของโครงการไปกำจัดเป็นประจำทุกวัน | ไม่มี |
| | 9. จัดให้มีถนนกว้าง 6.0 เมตร หรือ 3 เมตร/ช่องทาง จากทางเข้า- | 9. จากการตรวจสอบระหว่างเดือน มกราคม - มิถุนายน 2568 | ไม่มี |

| <p>ตารางที่ 3-1</p> <p>สรุปผลการปฏิบัติตามมาตรการป้องกันและแก้ไขผลกระทบสิ่งแวดล้อม ระยะดำเนินการโครงการโรงแรมแซงกรี-ลา โฮเต็ล เชียงใหม่ ส่วนขยาย (ระหว่างเดือน มกราคม-มิถุนายน 2568)</p> | | | |
|------------------------------------------------------------------------------------------------------------------------------------------------------------------------------------------|--------------------------------------------------------------------------------------------------------------------------------------------------------------------------------------------------------------------------------------------------------------------------------------------------------------------------------------------------------------------------------------------------------------|--------------------------------------------------------------------------------------------------------------------------------------------------------------------------------------------------------------------------------------------------------------------------------------------------------------------------------------------------------------------------------------------------------------------------------------------------------------|----------------------------------------------------------|
| องค์ประกอบทางสิ่งแวดล้อมและคุณค่าต่างๆ | วิธีการปฏิบัติตามมาตรการฯ | ผลการปฏิบัติตามมาตรการฯ | ปัญหา อุปสรรคที่ไม่สามารถปฏิบัติตามมาตรการและแนวทางแก้ไข |
| | ออกไปยังห้องพักขยะมูลฝอยรวม พร้อมทั้งจัดให้มีที่จอดรถเก็บขยะ เพื่อให้ทางเทศบาลนครเชียงใหม่สามารถเข้าไปทำการเก็บขยะได้อย่างสะดวก | พบว่ามีถนนกว้าง 6.0 เมตร หรือ 3 เมตร/ช่องทาง จากทางเข้า-ออกไปยังห้องพักขยะมูลฝอยรวม พร้อมทั้งจัดให้มีที่จอดรถเก็บขยะ | |
| 6.ระบบระบายน้ำและป้องกันน้ำท่วม | 1.จัดให้มีระบบระบายน้ำฝนของโครงการ แบ่งเป็น 2 ส่วน โดยส่วนแรกเป็นพื้นที่ส่วนหน้าของโครงการ ให้ระบายน้ำลงสู่ท่อระบายน้ำสาธารณะโดยตรง โดยมีอัตราการระบายน้ำ 0.1 ลบ.ม./วินาที และส่วนที่สองเป็นพื้นที่ส่วนที่เหลือให้รวบรวมน้ำฝนเข้าสู่บ่อห้วงน้ำฝน คสล.ขนาดความจุ 1,355.0 ลบ.ม. พร้อมติดตั้งเครื่องสูบน้ำซึ่งมีอัตราการสูบน้ำ 0.071 ลบ.ม./วินาที ไม่เกินอัตราการระบายน้ำเดิมก่อนมีโครงการคือ 0.12 ลบ.ม./วินาที | 1.จากการตรวจสอบระหว่างเดือน มกราคม - มิถุนายน 2568 พบว่ามีระบบระบายน้ำฝนของโครงการ แบ่งเป็น 2 ส่วน โดยส่วนแรกเป็นพื้นที่ส่วนหน้าของโครงการ ให้ระบายน้ำลงสู่ท่อระบายน้ำสาธารณะโดยตรง โดยมีอัตราการระบายน้ำ 0.1 ลบ.ม./วินาที และส่วนที่สองเป็นพื้นที่ส่วนที่เหลือให้รวบรวมน้ำฝนเข้าสู่บ่อห้วงน้ำฝน คสล.ขนาดความจุ 1,355.0 ลบ.ม. พร้อมติดตั้งเครื่องสูบน้ำซึ่งมีอัตราการสูบน้ำ 0.071 ลบ.ม./วินาที ไม่เกินอัตราการระบายน้ำเดิมก่อนมีโครงการคือ 0.12 ลบ.ม./วินาที | ไม่มี |
| | 2.ตรวจสอบปริมาณตะกอนในบ่อห้วงน้ำเป็นประจำ หากพบว่ามีปริมาณมากให้ทำการขุดลอกหรืออย่างน้อยควรขุดลอกปีละครั้ง | 2.โครงการจัดให้มีพนักงานคอยตรวจสอบปริมาณตะกอนในบ่อห้วงน้ำเป็นประจำ และมีการสูบน้ำออกจากบ่อห้วงเป็นประจำ | ไม่มี |
| | 3.ทำความสะอาดระบบระบายน้ำภายในโครงการเป็นประจำ เพื่อ | 3.มีการทำความสะอาดระบบระบายน้ำภายในโครงการเป็น | ไม่มี |

| <p style="text-align: center;">ตารางที่ 3-1</p> <p style="text-align: center;">สรุปผลการปฏิบัติตามมาตรการป้องกันและแก้ไขผลกระทบสิ่งแวดล้อม ระยะดำเนินการโครงการโรงแรมแซงกรี-ลา โฮเต็ล เชียงใหม่ ส่วนขยาย (ระหว่างเดือน มกราคม-มิถุนายน 2568)</p> | | | |
|----------------------------------------------------------------------------------------------------------------------------------------------------------------------------------------------------------------------------------------------------------------|----------------------------------------------------------------------------------------------------------------------------------------------------------------------------------------------------------------------------------------|------------------------------------------------------------------------------------------------------------------------------------------------------------------------------------------------------------------------------------------------------------------------------------------------------|----------------------------------------------------------|
| องค์ประกอบทางสิ่งแวดล้อมและคุณค่าต่างๆ | วิธีการปฏิบัติตามมาตรการฯ | ผลการปฏิบัติตามมาตรการฯ | ปัญหา อุปสรรคที่ไม่สามารถปฏิบัติตามมาตรการและแนวทางแก้ไข |
| | ป้องกันการอุดตันของระบบระบายน้ำ ซึ่งจะทำให้เกิดปัญหาการระบายน้ำไม่ทันและน้ำท่วมขังจะต้องกวาดขึ้นให้พนักงานทำความสะอาดเก็บกวาดขยะ เช่น ถูพลาสติก เศษใบไม้หรือเศษวัสดุต่างๆที่อาจจะลงไปอุดตันทำให้การระบายน้ำไม่มีประสิทธิภาพ | ประจำ และมีพนักงานทำความสะอาดเก็บกวาดขยะ ในระบบระบายน้ำเป็นประจำ | |
| | 4.ตรวจสอบปริมาณตะกอนในบ่อสูบน้ำเสียเป็นประจำ และทำการขุดลอกอย่างน้อยปีละครั้ง | 4.มีการตรวจสอบปริมาณตะกอนในบ่อสูบน้ำเสียและมีการขุดลอกเป็นประจำ | ไม่มี |
| | 5.ดูแลพื้นที่ปลูกต้นไม้หรือจัดสวนให้มีพืชปกคลุมผิวดินอยู่เสมอ เพื่อช่วยเพิ่มอัตราการซึมน้ำของพื้นดินและการป้องกันการชะล้างหน้าดินอีกด้วย | 5.โครงการจัดให้มีพนักงานจัดสวนดูแลพื้นที่ปลูกต้นไม้หรือจัดสวนให้มีพืชปกคลุมผิวดินอยู่เสมอ จากการตรวจสอบระหว่างเดือน มกราคม - มิถุนายน 2568พบว่าต้นไม้และพื้นที่จัดสวนอยู่ในสภาพดี (รูปที่ 3-1) | ไม่มี |
| | 6.การควบคุมอัตราการระบายน้ำออกจากบ่อหน่วงน้ำได้ใช้เครื่องสูบน้ำอัตราสูบ 0.071 ลบ.ม./วินาที จำนวน 3 ชุด โดยทำงาน 1 ชุดและสำรอง 2 ชุด ทำให้อัตราการระบายน้ำออกจากบ่อหน่วงน้ำไม่เกินอัตราการระบายน้ำเดิมก่อนมีโครงการ (0.12 ลบ.ม./วินาที) | 6.จากการตรวจสอบระหว่างเดือน มกราคม - มิถุนายน 2568พบว่าโครงการมีการควบคุมอัตราการระบายน้ำออกจากบ่อหน่วงน้ำได้ใช้เครื่องสูบน้ำอัตราสูบ 0.071 ลบ.ม./วินาที จำนวน 3 ชุด โดยทำงาน 1 ชุดและสำรอง 2 ชุด ทำให้อัตราการระบายน้ำออกจากบ่อหน่วงน้ำไม่เกินอัตราการระบายน้ำเดิมก่อนมีโครงการ (0.12 ลบ.ม./วินาที) | ไม่มี |

| ตารางที่ 3-1 | | | |
|---------------------------------------------------------------------------------------------------------------------------------------------------------------|-------------------------------------------------------------------------------------------------------------------------------------------------------------------------------------------------------------------------------------------------------------------------------------|------------------------------------------------------------------------------------------------------------------------------------------------------------------------------------------------|----------------------------------------------------------|
| สรุปผลการปฏิบัติตามมาตรการป้องกันและแก้ไขผลกระทบสิ่งแวดล้อม ระยะดำเนินการโครงการโรงแรมแซงกรี-ลา โฮเต็ล เชียงใหม่ ส่วนขยาย (ระหว่างเดือน มกราคม-มิถุนายน 2568) | | | |
| องค์ประกอบทางสิ่งแวดล้อมและคุณค่าต่างๆ | วิธีการปฏิบัติตามมาตรการฯ | ผลการปฏิบัติตามมาตรการฯ | ปัญหา อุปสรรคที่ไม่สามารถปฏิบัติตามมาตรการและแนวทางแก้ไข |
| 7.การกำจัดน้ำเสียและสิ่งปฏิกูล | 1.จัดให้มีระบบบำบัดน้ำเสีย เป็นถังบำบัดน้ำเสียระบบเดิมอากาศผ่านพื้นผิวตัวกลาง (Contact Aeration Treatment Process) สามารถบำบัดน้ำเสียปริมาณ 550 ลบ.ม./วัน | 1.มีการติดตั้งระบบบำบัดน้ำเสีย เป็นถังบำบัดน้ำเสียระบบเดิมอากาศผ่านพื้นผิวตัวกลาง (Contact Aeration Treatment Process) สามารถบำบัดน้ำเสียปริมาณ 550 ลบ.ม./วัน (รูปที่ 3-20) | ไม่มี |
| | 2.สูบน้ำกากตะกอนในถังแยกกากตะกอน เมื่อมีปริมาณกากตะกอนมีระดับสูงหรือน้อยปีละครั้ง และสูบน้ำกากตะกอนจากถังเก็บและย่อยตะกอนทุกๆ 3 วันหรือเมื่อตะกอนในถังเต็ม | 2.โครงการจัดให้มีการดูดตะกอนในถังแยกกากเป็นประจำทุกปี และมีการสูบน้ำกากตะกอนจากถังเก็บและย่อยตะกอนเป็นประจำเพื่อไม่ให้ตะกอนเต็มถัง | ไม่มี |
| | 3.โครงการจะต้องดูแลทำความสะอาดบ่อคักไขมัน โดยการตัดไขมันออกไปกำจัดเป็นประจำหรือทุกสัปดาห์ ไขมันที่ตัดออกให้บรรจุลงในถุงขยะที่ปิดแน่นก่อนนำไปทิ้งร่วมกับขยะอื่น | 3.โครงการจัดให้มีเจ้าหน้าที่ดูแลทำความสะอาดบ่อคักไขมัน โดยการตัดไขมันออกไปกำจัดเป็นประจำและ ไขมันที่ตัดออกมีการบรรจุลงในถุงขยะที่ปิดแน่นก่อนนำไปทิ้งร่วมกับขยะอื่น | ไม่มี |
| | 4.นำน้ำที่ผ่านการบำบัดแล้วกลับมาใช้รดน้ำต้นไม้ภายในพื้นที่โครงการ โดยจัดให้มีถังเก็บน้ำหมุนเวียนนำกลับมาใช้ใหม่ขนาด 61.0 ลบ.ม. รองรับน้ำทั้งจากกระบวนการบำบัด พร้อมติดตั้งเครื่องสูบน้ำเพื่อนำน้ำไปรดน้ำต้นไม้ และน้ำส่วนที่เหลือให้ไหลลงสู่ท่อระบายน้ำสาธารณะของเทศบาลนครเชียงใหม่ | 4.จากการตรวจสอบระหว่างเดือน มกราคม - มิถุนายน 2568 มีการนำน้ำที่ผ่านการบำบัดแล้วกลับมาใช้รดน้ำต้นไม้ภายในพื้นที่โครงการทั้งหมด โดยไม่มีการระบายน้ำลงสู่ท่อระบายน้ำสาธารณะของเทศบาลนครเชียงใหม่ | ไม่มี |
| | 5.ควบคุมค่าคลอรีนอิสระที่เหลือในน้ำที่นำกลับมาใช้รดน้ำต้นไม้ ซึ่งไม่ควรเกิน 0.2 มก./ลิตร | 5.จากการตรวจสอบระหว่างเดือน มกราคม - มิถุนายน 2568 มีการควบคุมการเติมคลอรีนน้ำที่นำกลับมาใช้รดน้ำต้นไม้ ไม่ให้ | ไม่มี |

| ตารางที่ 3-1 | | | |
|---------------------------------------------------------------------------------------------------------------------------------------------------------------|--------------------------------------------------------------------------------------------------------------------------------------------------------------------------------------------------------------------------------------------------|---------------------------------------------------------------------------------------------------------------------------------------------------------------------------------------------------------------------------------------------------------------------------------------------------------------------|----------------------------------------------------------|
| สรุปผลการปฏิบัติตามมาตรการป้องกันและแก้ไขผลกระทบสิ่งแวดล้อม ระยะดำเนินการโครงการโรงแรมแซงกรี-ลา โฮเต็ล เชียงใหม่ ส่วนขยาย (ระหว่างเดือน มกราคม-มิถุนายน 2568) | | | |
| องค์ประกอบทางสิ่งแวดล้อมและคุณค่าต่างๆ | วิธีการปฏิบัติตามมาตรการฯ | ผลการปฏิบัติตามมาตรการฯ | ปัญหา อุปสรรคที่ไม่สามารถปฏิบัติตามมาตรการและแนวทางแก้ไข |
| | | เกิน 0.2 มก./ลิตร ผลวิเคราะห์ค่าคลอรีนนำที่นำกลับมาใช้ใหม่แต่ละเดือนแสดงใน ภาคผนวก ข. | |
| | 6.ติดตั้งป้ายบริเวณหัวจ่ายน้ำสำหรับรดน้ำต้นไม้ทั้งหมดเป็นข้อความทั้งภาษาไทยและภาษาอังกฤษระบุเป็นน้ำผ่านระบบบำบัดน้ำเสียแล้วสามารถใช้เพื่อรดน้ำต้นไม้เท่านั้น ห้ามใช้เพื่อวัตถุประสงค์อื่น เพื่อให้ผู้พบเห็นทราบและหลีกเลี่ยงการสัมผัสน้ำดังกล่าว | 6.จากการตรวจสอบระหว่างเดือน มกราคม - มิถุนายน 2568มีการติดตั้งป้ายบริเวณหัวจ่ายน้ำสำหรับรดน้ำต้นไม้ทั้งหมดเป็นข้อความทั้งภาษาไทยและภาษาอังกฤษระบุเป็นน้ำผ่านระบบบำบัดน้ำเสียแล้วสามารถใช้เพื่อรดน้ำต้นไม้เท่านั้น ห้ามใช้เพื่อวัตถุประสงค์อื่น เพื่อให้ผู้พบเห็นทราบและหลีกเลี่ยงการสัมผัสน้ำดังกล่าว (รูปที่ 3-18) | ไม่มี |
| | 7.จัดให้มีพนักงานประจำที่มความรู้ความชำนาญด้านการควบคุมดูแลระบบบำบัดน้ำเสียเป็นผู้ดูแลระบบบำบัดน้ำเสียตลอดระยะเวลาดำเนินการ | 7.โครงการจัดให้มีวิศวกรสิ่งแวดล้อมซึ่งความรู้ความชำนาญด้านการควบคุมดูแลระบบบำบัดน้ำเสียเป็นผู้ดูแลระบบบำบัดน้ำเสียตลอดระยะเวลาดำเนินการ | ไม่มี |
| | 8.ติดตามตรวจสอบประสิทธิภาพของระบบบำบัดน้ำเสียอย่างสม่ำเสมอ พร้อมจัดทำรายงานบันทึกผลและสภาพปัญหา การปรับปรุงและซ่อมแซมอย่างสม่ำเสมอ | 8.จากการตรวจสอบระหว่างเดือน มกราคม - มิถุนายน 2568 มีการติดตามตรวจสอบประสิทธิภาพของระบบบำบัดน้ำเสียอย่างสม่ำเสมอ พร้อมจัดทำรายงานบันทึกผลและสภาพปัญหา การปรับปรุงและซ่อมแซมอย่างสม่ำเสมอ | ไม่มี |
| | 9.ควบคุมดูแลรักษาระบบบำบัดน้ำเสียให้มีประสิทธิภาพตามที่ | 9.จากผลการวิเคราะห์น้ำทิ้งที่ผ่านการบำบัด ระหว่างเดือน | ไม่มี |

| <p style="text-align: center;">ตารางที่ 3-1</p> <p style="text-align: center;">สรุปผลการปฏิบัติตามมาตรการป้องกันและแก้ไขผลกระทบสิ่งแวดล้อม ระยะดำเนินการโครงการโรงแรมแซงกรี-ลา โฮเต็ล เชียงใหม่ ส่วนขยาย (ระหว่างเดือน มกราคม-มิถุนายน 2568)</p> | | | |
|----------------------------------------------------------------------------------------------------------------------------------------------------------------------------------------------------------------------------------------------------------------|---------------------------------------------------------------------------------------------------------------------------------------------------------------------------------------------------------------------------------------------------------------------------------------------------------|----------------------------------------------------------------------------------------------------------------------------------------------------------------------------------------------------------------------------------------------------|----------------------------------------------------------|
| องค์ประกอบทางสิ่งแวดล้อมและคุณค่าต่างๆ | วิธีการปฏิบัติตามมาตรการฯ | ผลการปฏิบัติตามมาตรการฯ | ปัญหา อุปสรรคที่ไม่สามารถปฏิบัติตามมาตรการและแนวทางแก้ไข |
| | ออกแบบไว้อย่างสม่ำเสมอ โดยคุณภาพน้ำทิ้งหลังการบำบัดต้องมีค่าเป็นไปตามมาตรฐานคุณภาพน้ำทิ้งจากอาคาร และกรณีระบบบำบัดน้ำเสียมีประสิทธิภาพต่ำลงหรืออาจมีผลกระทบต่อสิ่งแวดล้อมต้องดำเนินการปรับปรุงแก้ไขทันที | มกราคม - มิถุนายน 2568 จากผลการวิเคราะห์ พบว่าน้ำทิ้งจากระบบบำบัดน้ำเสีย พบว่าน้ำทิ้งผ่านมาตรฐาน ยกเว้น ค่า Fecal Coliform bacteria ค่า Total Coliform bacteria เกินมาตรฐานทุกเดือน ดังนั้นควรตรวจสอบระบบเดิมคลอรีนให้ใช้งานได้อย่างมีประสิทธิภาพ | |
| | 10.ติดตั้งมาตรวัดการใช้กระแสไฟฟ้าเฉพาะบริเวณระบบบำบัดน้ำเสีย รวมแยกจากส่วนอื่นๆของโครงการ เพื่อให้สามารถติดตามตรวจสอบการเดินระบบบำบัดน้ำเสียในระยะดำเนินโครงการได้อย่างสะดวก | 10.โครงการได้ทำการติดตั้งมาตรวัดการใช้กระแสไฟฟ้าเฉพาะบริเวณระบบบำบัดน้ำเสียรวมแยกจากส่วนอื่นๆของโครงการ | ไม่มี |
| 8.การคมนาคม | 1.จัดพื้นที่จอดรถจำนวน 196 คัน แบ่งเป็น 4 ส่วน ได้แก่ ที่จอดรถยนต์บริเวณชั้น Basement จำนวน 173 คัน ที่จอดรถยนต์ทั่วไปบริเวณชั้น 1 จำนวน 15 คัน ที่จอดรถบรรทุกทุกสำหรับบริการบริเวณชั้น 1 จำนวน 4 คัน และที่จอดรถบัสบริเวณชั้น 1 จำนวน 4 คัน โดยที่จอดรถแต่ละคันต้องมีขนาดกว้างขวางเป็นไปตามกฎหมายกำหนด | 1.โครงการมีพื้นที่จอดรถจำนวน 196 คัน แบ่งเป็น 4 ส่วน ได้แก่ ที่จอดรถยนต์บริเวณชั้น Basement จำนวน 173 คัน ที่จอดรถยนต์ทั่วไปบริเวณชั้น 1 จำนวน 15 คัน ที่จอดรถบรรทุกทุกสำหรับบริการบริเวณชั้น 1 จำนวน 4 คัน และที่จอดรถบัสบริเวณชั้น 1 จำนวน 4 คัน | ไม่มี |
| | 2.จัดให้มีทางเข้า-ออกโครงการ 2 จุด เชื่อมกับถนนช้างคลาน ได้แก่ | 2.โครงการได้จัดให้มีทางเข้า-ออกโครงการกว้างประมาณ 10 | ไม่มี |

| ตารางที่ 3-1 | | | |
|---------------------------------------------------------------------------------------------------------------------------------------------------------------|--------------------------------------------------------------------------------------------------------------------------------------------------------------------------------------|---------------------------------------------------------------------------------------------------------------------------------------------------------------------------------------------------|----------------------------------------------------------|
| สรุปผลการปฏิบัติตามมาตรการป้องกันและแก้ไขผลกระทบสิ่งแวดล้อม ระยะดำเนินการโครงการโรงแรมแซงกรี-ลา โฮเต็ล เชียงใหม่ ส่วนขยาย (ระหว่างเดือน มกราคม-มิถุนายน 2568) | | | |
| องค์ประกอบทางสิ่งแวดล้อมและคุณค่าต่างๆ | วิธีการปฏิบัติตามมาตรการฯ | ผลการปฏิบัติตามมาตรการฯ | ปัญหา อุปสรรคที่ไม่สามารถปฏิบัติตามมาตรการและแนวทางแก้ไข |
| | ทางเข้า-ออกหลัก กว้างประมาณ 10.0 เมตร และทางเข้า-ออกบริการ อยู่ทางทิศใต้ของโครงการ กว้างประมาณ 4 เมตร | เมตร 1 จุด ซึ่งเชื่อมกับถนนข้างคลานเท่านั้น เนื่องจากสามารถเดินทางเข้า-ออกโรงแรมได้อย่างเพียงพอ (รูปที่ 3-16) | |
| | 3.ติดตั้งป้ายชื่อโครงการโดยติดตั้งระยะ 50 เมตร ก่อนถึงทางเข้า-ออกโครงการทั้ง 2 ด้านของถนนข้างคลาน | 3.จากการตรวจสอบระหว่างเดือน มกราคม - มิถุนายน 2568 โครงการได้ติดตั้งป้ายชื่อโครงการโดยติดตั้งระยะ 50 เมตร ก่อนถึงทางเข้า-ออกโครงการทั้ง 2 ด้านของถนนข้างคลาน | ไม่มี |
| | 4.ติดตั้งไฟส่องสว่างบริเวณช่องทางเข้า-ออกโครงการให้สามารถมองเห็นรถเข้า-ออกโครงการได้อย่างชัดเจนในเวลากลางคืน | 4.โครงการมีการติดตั้งไฟส่องสว่างบริเวณช่องทางเข้า-ออกโครงการให้สามารถมองเห็นรถเข้า-ออกโครงการได้อย่างชัดเจนในเวลากลางคืน (รูปที่ 3-16) | ไม่มี |
| | 5.จัดให้มียามรักษาการณ์คอยอำนวยความสะดวกด้านการจราจรในการเข้า-ออกบริเวณประตูโครงการตลอดเวลา เพื่อป้องกันอุบัติเหตุกับรถทางตรงโดยปล่อยรถในจังหวะที่รถทางตรงว่างหรือระยะห่างที่ปลอดภัย | 5.จากการตรวจสอบระหว่างเดือน มกราคม - มิถุนายน 2568 ได้มีการจัดให้มียามรักษาการณ์คอยอำนวยความสะดวกด้านการจราจรในการเข้า-ออกบริเวณประตูโครงการตลอดเวลา | ไม่มี |
| | 6.จัดให้มีพนักงานคอยอำนวยความสะดวกด้านการจราจรบริเวณทางเข้า-ออกเพิ่มเติมในวันที่มีการจราจรหนาแน่น โดยเฉพาะวันที่มีงานจัดเลี้ยงหรืองานสัมมนา | 6.จากการตรวจสอบระหว่างเดือน มกราคม - มิถุนายน 2568 พบว่ามียามรักษาการณ์คอยอำนวยความสะดวกด้านการจราจรบริเวณทางเข้า-ออกเพิ่มเติมในวันที่มีการจราจรหนาแน่น โดยเฉพาะวันที่มีงานจัดเลี้ยงหรืองานสัมมนา | ไม่มี |
| | 7.ห้ามรถที่ออกจากโครงการเลี้ยวขวาในช่วงชั่วโมงเร่งด่วนทั้งช่วงเช้า | 7.จากการตรวจสอบระหว่างเดือน มกราคม - มิถุนายน 2568 | ไม่มี |

| ตารางที่ 3-1 | | | |
|---------------------------------------------------------------------------------------------------------------------------------------------------------------|--------------------------------------------------------------------------------------------------------------------------------------------------------------------------------------------------------------------------------------------------------------------------------------------------------------------------------------------------|--------------------------------------------------------------------------------------------------------------------------------------------------------|----------------------------------------------------------|
| สรุปผลการปฏิบัติตามมาตรการป้องกันและแก้ไขผลกระทบสิ่งแวดล้อม ระยะดำเนินการโครงการโรงแรมแซงกรี-ลา โฮเต็ล เชียงใหม่ ส่วนขยาย (ระหว่างเดือน มกราคม-มิถุนายน 2568) | | | |
| องค์ประกอบทางสิ่งแวดล้อมและคุณค่าต่างๆ | วิธีการปฏิบัติตามมาตรการฯ | ผลการปฏิบัติตามมาตรการฯ | ปัญหา อุปสรรคที่ไม่สามารถปฏิบัติตามมาตรการและแนวทางแก้ไข |
| | และช่วงเย็น | ในช่วงชั่วโมงเร่งด่วนทั้งช่วงเช้าและช่วงเย็น ได้กำหนดให้รถที่ออกจากโครงการเลี้ยวซ้ายเท่านั้น | |
| | 8.จัดให้มีป้ายสัญญาณการจราจรภายในโครงการที่ชัดเจน เช่น ลูกศรแสดงเส้นทางการจราจร ป้ายแสดงรูปแบบการจราจร | 8.จากการตรวจสอบระหว่างเดือน มกราคม - มิถุนายน 2568 พบว่ามีป้ายสัญญาณการจราจรภายในโครงการที่ชัดเจน เช่น ลูกศรแสดงเส้นทางการจราจร ป้ายแสดงรูปแบบการจราจร | ไม่มี |
| | 9.จัดให้มีอุปกรณ์ชะลอความเร็วของรถในโครงการ เพื่อป้องกันการใช้ความเร็วเกินกำหนดในพื้นที่โครงการ | 9.จากการตรวจสอบพบว่ามีอุปกรณ์ชะลอความเร็วของรถในโครงการ เพื่อป้องกันการใช้ความเร็วเกินกำหนดในพื้นที่โครงการ (รูปที่ 3-21) | ไม่มี |
| | 10.เปิดทางเข้า-ออกรถ (ทางเข้า-ออกรถบริการ) เฉพาะช่วงชั่วโมงเร่งด่วน (7.00-8.00 น. และ 17.00-18.00 น.) ให้รถทั่วไปจากถนนช้างคลานสามารถเข้าสู่พื้นที่โครงการได้ โดยใช้เป็นทางเข้าสู่พื้นที่โครงการเท่านั้น เพื่อเป็นการเพิ่มความคล่องตัวและลดการสะสมตัวของรถทางทิศใต้ของถนนช้างคลานที่จะเลี้ยวขวาดำเนินการจราจรเข้าสู่โครงการในช่วงชั่วโมงเร่งด่วน | 10.จากการตรวจสอบระหว่างเดือน มกราคม - มิถุนายน 2568 มีทางเข้า-ออก บริเวณด้านหน้าโครงการเท่านั้น | |
| 9.ระบบไฟฟ้าและพลังงาน | 1.ออกแบบระบบส่องสว่าง โดยเน้นการใช้แสงสว่างจากธรรมชาติ | 1.มีออกแบบระบบส่องสว่าง โดยเน้นการใช้แสงสว่างจากธรรมชาติ | ไม่มี |

| <p>ตารางที่ 3-1</p> <p>สรุปผลการปฏิบัติตามมาตรการป้องกันและแก้ไขผลกระทบสิ่งแวดล้อม ระยะดำเนินการโครงการโรงแรมแซงกรี-ลา โฮเต็ล เชียงใหม่ ส่วนขยาย (ระหว่างเดือน มกราคม-มิถุนายน 2568)</p> | | | |
|------------------------------------------------------------------------------------------------------------------------------------------------------------------------------------------|----------------------------------------------------------------------------------------------------------------------------------------------------------------------------------------|--------------------------------------------------------------------------------------------------------------------------------------------------------------------------------|----------------------------------------------------------|
| องค์ประกอบทางสิ่งแวดล้อมและคุณค่าต่างๆ | วิธีการปฏิบัติตามมาตรการฯ | ผลการปฏิบัติตามมาตรการฯ | ปัญหา อุปสรรคที่ไม่สามารถปฏิบัติตามมาตรการและแนวทางแก้ไข |
| | 2.ควบคุมการใช้พลังงานตามการอนุรักษ์พลังงานสำหรับอาคารโดยเลือกใช้เครื่องใช้ไฟฟ้าแบบประหยัดพลังงานเบอร์ 5 ที่ได้มาตรฐานของสำนักงานผลิตภัณฑ์อุตสาหกรรม | 2.มีการใช้เครื่องใช้ไฟฟ้าแบบประหยัดพลังงานเบอร์ 5 ที่ได้มาตรฐานของสำนักงานผลิตภัณฑ์อุตสาหกรรม | ไม่มี |
| | 3.ปฏิบัติตามแนวทางของโครงการรวมพลังหาร 2 โดยมีการแนะนำวิธีง่ายๆในการประหยัดไฟฟ้าและพลังงาน | 3.มีการประชาสัมพันธ์ให้ผู้พักอาศัยเลือกใช้เครื่องใช้ไฟฟ้าแบบประหยัดพลังงาน และรณรงค์ให้ปิดไฟเมื่อไม่ใช้งาน | ไม่มี |
| | 4.ทำการรับกระแสไฟฟ้าแรงดันสูงจากการไฟฟ้าส่วนภูมิภาคจังหวัดเชียงใหม่เท่านั้น | 4.โครงการรับกระแสไฟฟ้าแรงดันสูงจากการไฟฟ้าส่วนภูมิภาคจังหวัดเชียงใหม่เท่านั้น | ไม่มี |
| | 5.จัดให้มีการติดตั้งดวงไฟส่องสว่าง ทั้งในห้องพัก ทางเดินภายในอาคาร และบริเวณพื้นที่โครงการ เพื่อให้แสงสว่างและความสะดวกในการทำกิจกรรมต่างๆ | 5.โครงการมีการติดตั้งดวงไฟส่องสว่าง ทั้งในห้องพัก ทางเดินภายในอาคาร และบริเวณพื้นที่โครงการ เพื่อให้แสงสว่างและความสะดวกในการทำกิจกรรมต่างๆ | ไม่มี |
| | 6.จัดให้มีการปลูกไม้ยืนต้น ไม้ดอกและไม้ประดับ เพื่อลดการแผ่รังสีความร้อนจากพื้นคอนกรีตและตัวอาคารภายในโครงการ และช่วยลดปริมาณมลภาวะความร้อนจากแสงอาทิตย์ที่ส่องลงมาภายในพื้นที่โครงการ | 6.โครงการได้มีการปลูกไม้ยืนต้น ไม้ดอกและไม้ประดับ เพื่อลดการแผ่รังสีความร้อนจากพื้นคอนกรีตและตัวอาคารภายในโครงการ บริเวณโดยรอบตัวอาคาร รวมทั้งจัดให้มีคนสวนดูแลเป็นประจำทุกวัน | ไม่มี |
| 10.การป้องกันอัคคีภัย | 1.ระบบป้องกันอัคคีภัยของโครงการ ต้องประกอบด้วยระบบไฟฟ้าสำรองฉุกเฉิน ระบบแจ้งสัญญาณเตือนเพลิงไหม้ ระบบดับเพลิง | 1.จากการตรวจสอบระบบป้องกันอัคคีภัยของโครงการ พบว่ามีระบบไฟฟ้าสำรองฉุกเฉิน (รูปที่ 3-15) ระบบแจ้งสัญญาณ | ไม่มี |

| ตารางที่ 3-1 | | | |
|---------------------------------------------------------------------------------------------------------------------------------------------------------------|--------------------------------------------------------------------------------------------------------------------------------------------------------------------------------------------------|---------------------------------------------------------------------------------------------------------------------------------------------------------------------|----------------------------------------------------------|
| สรุปผลการปฏิบัติตามมาตรการป้องกันและแก้ไขผลกระทบสิ่งแวดล้อม ระยะดำเนินการโครงการโรงแรมแซงกรี-ลา โฮเต็ล เชียงใหม่ ส่วนขยาย (ระหว่างเดือน มกราคม-มิถุนายน 2568) | | | |
| องค์ประกอบทางสิ่งแวดล้อมและคุณค่าต่างๆ | วิธีการปฏิบัติตามมาตรการฯ | ผลการปฏิบัติตามมาตรการฯ | ปัญหา อุปสรรคที่ไม่สามารถปฏิบัติตามมาตรการและแนวทางแก้ไข |
| | ระบบระบายอากาศสำหรับบันไดหนีไฟและลิฟต์ดับเพลิง ตามที่ได้ออกแบบไว้โดยจะต้องเป็นไปตามข้อกำหนดในกฎกระทรวงฉบับที่ 33 พ.ศ.2535 และกฎกระทรวงฉบับที่ 50 (พ.ศ.2540) ออกตามพ.ร.บ.ควบคุมอาคาร พ.ศ. 2522 | เดือนเพลิงไหม้ ระบบดับเพลิง(รูปที่ 3-6, รูปที่ 3-7, รูปที่ 3-8) ระบบระบายอากาศสำหรับบันไดหนีไฟและลิฟต์ดับเพลิง (รูปที่ 3-22) | |
| | 2.จัดให้มีป้ายแสดงเส้นทางหนีไฟออกจากอาคารไปยังจุดรวมพล และตำแหน่งอุปกรณ์ดับเพลิง รวมทั้งวิธีการใช้อุปกรณ์อย่างชัดเจน | 2.มีการติดตั้งป้ายแสดงเส้นทางหนีไฟออกจากอาคารไปยังจุดรวมพล และตำแหน่งอุปกรณ์ดับเพลิง รวมทั้งวิธีการใช้อุปกรณ์อย่างชัดเจน | ไม่มี |
| | 3.ติดตั้งหัวรับน้ำสำรองและหัวรับน้ำดับเพลิงเชื่อมต่อกับระบบท่อน้ำของอาคาร สามารถต่อเข้ากับสายฉีดน้ำดับเพลิงของรถดับเพลิง ได้อย่างสะดวกและรวดเร็ว | 3.มีการติดตั้งหัวรับน้ำสำรองและหัวรับน้ำดับเพลิงเชื่อมต่อกับระบบท่อน้ำของอาคาร สามารถต่อเข้ากับสายฉีดน้ำดับเพลิงของรถดับเพลิง ได้อย่างสะดวกและรวดเร็ว (รูปที่ 3-14) | ไม่มี |
| | 4.จัดอบรมเจ้าหน้าที่ที่เกี่ยวกับความปลอดภัยให้มีความคุ้นเคยกับอุปกรณ์ป้องกันอัคคีภัยต่างๆ ที่มีอยู่ เมื่อเหตุการณ์ฉุกเฉินจะได้ไม่ตกใจหรือตื่นกลัว และสามารถใช้อุปกรณ์เหล่านั้นอย่างมีประสิทธิภาพ | 4.โครงการมีการฝึกอบรมดับเพลิงขั้นต้น การฝึกซ้อมดับเพลิง และฝึกซ้อมอพยพหนีไฟ เป็นประจำทุกปี โดยในปี 2568 ดำเนินการเมื่อวันที่ 25 เม.ย. 2566 ดังแสดงในภาคผนวก ก | ไม่มี |
| | 5.จัดให้มีการซ้อมฉุกเฉินโดยจำลองเหตุการณ์เมื่อเกิดเพลิงไหม้ขึ้น ในกลุ่มของพนักงานทุกคนให้ทราบถึงแผนการที่จะต่อสู้กับไฟ แผนการ | 5.โครงการจัดให้มีการซ้อมแผนฉุกเฉินเป็นประจำปีละ 1 ครั้ง โดยในปี 2566 ดำเนินการเมื่อวันที่ 25 เม.ย. 2566 ดังแสดงใน | ไม่มี |

| ตารางที่ 3-1 | | | |
|---------------------------------------------------------------------------------------------------------------------------------------------------------------|---------------------------------------------------------------------------------------------------------------------------------------------------------------------------------------------------------------------------------------------------------------------------------------------------------------------------------------------------------------------------|----------------------------------------------------------------------------------------------------------------------------------------------------------------------------------------|----------------------------------------------------------|
| สรุปผลการปฏิบัติตามมาตรการป้องกันและแก้ไขผลกระทบสิ่งแวดล้อม ระยะดำเนินการโครงการโรงแรมแซงกรี-ลา โฮเต็ล เชียงใหม่ ส่วนขยาย (ระหว่างเดือน มกราคม-มิถุนายน 2568) | | | |
| องค์ประกอบทางสิ่งแวดล้อมและคุณค่าต่างๆ | วิธีการปฏิบัติตามมาตรการฯ | ผลการปฏิบัติตามมาตรการฯ | ปัญหา อุปสรรคที่ไม่สามารถปฏิบัติตามมาตรการและแนวทางแก้ไข |
| | อพยพและแผนการช่วยเหลือ ตามรายละเอียดที่กำหนดไว้ในแผนฉุกเฉินอย่างน้อยปีละ 1 ครั้ง | ภาคผนวก ค | |
| | 6.จัดให้มีอุปกรณ์ป้องกันอัคคีภัยต่างๆ ให้ได้มาตรฐานตามที่กฎหมายกำหนด รวมทั้งต้องมีการตรวจเช็คความพร้อมของอุปกรณ์อย่างสม่ำเสมอ โดยเฉพาะเครื่องสูบน้ำจะต้องมีการทดลองติดเครื่องยนต์เพื่อให้แน่ใจว่าเมื่อเกิดเหตุฉุกเฉินจะสามารถใช้งานได้ทันที พร้อมทั้งบันทึกผลการติดตามตรวจสอบทุกครั้ง | 6.โครงการจัดให้มีอุปกรณ์ป้องกันอัคคีภัยต่างๆ ให้ได้มาตรฐานตามที่กฎหมายกำหนด รวมทั้งต้องมีการตรวจเช็คความพร้อมของอุปกรณ์อย่างสม่ำเสมอ เครื่องสูบน้ำจะมีการทดลองติดเครื่องยนต์ทุกสัปดาห์ | ไม่มี |
| | 7.ตำแหน่งจุดรวมพลตามแผนฉุกเฉิน ต้องเป็นพื้นที่ที่มีขนาดใหญ่เพียงพอสำหรับการปฐมพยาบาลเบื้องต้นและต้องไม่กีดขวางการปฏิบัติงานของเจ้าหน้าที่ดับเพลิง โดยต้องจัดให้มีจุดรวมพลบริเวณชั้นล่าง 890 ตร.ม. มีสัดส่วนพื้นที่จุดรวมพลต่อจำนวนผู้มาใช้บริการและเจ้าหน้าที่เท่ากับ 1.17 ตร.ม./คน และจุดหนีไฟทางอากาศบริเวณชั้น 12 ของอาคาร โรงแรม จำนวน 2 จุด มีพื้นที่รวม 222.6 ตร.ม. | 7.โครงการจัดให้มีตำแหน่งจุดรวมพลบริเวณสระว่ายน้ำ ซึ่งมีพื้นที่เพียงพอรองรับผู้มาใช้บริการและเจ้าหน้าที่ (รูปที่ 3-4) | |
| 11.เศรษฐกิจ-สังคม | 1.ว่าจ้างคนท้องถิ่นให้ทำงานในโครงการให้มากที่สุด เพื่อสร้างทัศนคติที่ดีต่อโครงการและเพื่อกระจายรายได้สู่ท้องถิ่น และหากประชาชนโดยรอบได้รับความเดือดร้อนจากโครงการจะต้องรีบแก้ไข | 1.โครงการมีการว่าจ้างคนท้องถิ่นให้ทำงานในโครงการให้มากที่สุด เพื่อสร้างทัศนคติที่ดีต่อโครงการและเพื่อกระจายรายได้สู่ท้องถิ่น และหากประชาชนโดยรอบได้รับความเดือดร้อนจาก | |

| <p style="text-align: center;">ตารางที่ 3-1</p> <p style="text-align: center;">สรุปผลการปฏิบัติตามมาตรการป้องกันและแก้ไขผลกระทบสิ่งแวดล้อม ระยะดำเนินการโครงการโรงแรมแซงกรี-ลา โฮเต็ล เชียงใหม่ ส่วนขยาย (ระหว่างเดือน มกราคม-มิถุนายน 2568)</p> | | | |
|----------------------------------------------------------------------------------------------------------------------------------------------------------------------------------------------------------------------------------------------------------------|-----------------------------------------------------------------------------------------------------------------------------------------------------------------------------------------------------------------------------------------------------------------------------------------------|------------------------------------------------------------------------------------------------------------------------------------------------------------------------------------------------------------------------------------------------------------------------------------------------------|----------------------------------------------------------|
| องค์ประกอบทางสิ่งแวดล้อมและคุณค่าต่างๆ | วิธีการปฏิบัติตามมาตรการฯ | ผลการปฏิบัติตามมาตรการฯ | ปัญหา อุปสรรคที่ไม่สามารถปฏิบัติตามมาตรการและแนวทางแก้ไข |
| | ทันที | โครงการจะต้องรับแก้ไขทันที | |
| 12.สาธารณสุข อาชีวอนามัยและความปลอดภัย | 1.จัดให้มีเจ้าหน้าที่ทำความสะอาดเก็บรวบรวมขยะมูลฝอย และเปลี่ยนถุงดำในถังขยะทุกถังจากส่วนต่างๆของโครงการเป็นประจำทุกวัน จากนั้นจึงนำขยะที่รวบรวมได้ไปคัดแยกและเก็บรวบรวมไว้ในห้องพักขยะ ซึ่งอยู่บริเวณชั้นล่างของแต่อาคาร เพื่อให้รถเก็บขนขยะของเทศบาลเชียงใหม่เข้ามาดำเนินการเก็บขนออกไปกำจัด | 1.โครงการจัดให้มีพนักงานทำความสะอาดเก็บรวบรวมขยะมูลฝอย และเปลี่ยนถุงดำในถังขยะทุกถังจากส่วนต่างๆของโครงการเป็นประจำทุกวัน จากนั้นจึงนำขยะที่รวบรวมได้ไปคัดแยกและเก็บรวบรวมไว้ในห้องพักขยะ ซึ่งอยู่บริเวณชั้นล่างของแต่อาคาร เพื่อให้รถเก็บขนขยะของเทศบาลเชียงใหม่เข้ามาดำเนินการเก็บขนออกไปกำจัด | |
| | 2.ตรวจสอบประสิทธิภาพของระบบบำบัดน้ำเสีย ให้สามารถบำบัดน้ำเสียได้อยู่ในเกณฑ์มาตรฐาน ซึ่งน้ำที่ออกจากระบบบำบัดต้องมีค่า BOD ไม่เกิน 20 มก./ลิตร พร้อมทั้งปฏิบัติตามความแนะนำของผู้ออกแบบอย่างเคร่งครัด | 2.จากผลการวิเคราะห์ พบว่าน้ำทิ้งจากระบบบำบัดน้ำเสีย พบว่าน้ำทิ้งผ่านมาตรฐาน ยกเว้น ค่า Fecal Coliform bacteria ค่า Total Coliform bacteria เกินมาตรฐานทุกเดือน ดังนั้นควรตรวจสอบระบบเดิมคลอรีนให้ใช้งานได้อย่างมีประสิทธิภาพ ผลวิเคราะห์น้ำแสดงใน ตารางที่ 3-3,3-4 และ รายงานผลทดสอบแสดงใน ภาคผนวก ข | ไม่มี |
| | 3.ดูแลความสะอาดและความเป็นระเบียบเรียบร้อยของสถานที่ให้ถูกสุขลักษณะ | 3.มีพนักงานดูแลความสะอาดและความเป็นระเบียบเรียบร้อยของสถานที่ให้ถูกสุขลักษณะ | ไม่มี |
| | 4.ตรวจตราระบบสุขาภิบาลต่างๆ เป็นประจำ หากพบว่ามีอุปกรณ์ใด | 4.มีเจ้าหน้าที่คอยตรวจตราระบบสุขาภิบาลต่างๆ เป็นประจำ | ไม่มี |

| ตารางที่ 3-1 | | | |
|---------------------------------------------------------------------------------------------------------------------------------------------------------------|----------------------------------------------------------------------------------------------------------------------------------------------------------------------------------------------------------------------------------------------------------------------------|--------------------------------------------------------------------------------------------------------------------------------------------------------------------------------------------------------------------------------------------------------------------------------------|----------------------------------------------------------|
| สรุปผลการปฏิบัติตามมาตรการป้องกันและแก้ไขผลกระทบสิ่งแวดล้อม ระยะดำเนินการโครงการโรงแรมแซงกรี-ลา โฮเต็ล เชียงใหม่ ส่วนขยาย (ระหว่างเดือน มกราคม-มิถุนายน 2568) | | | |
| องค์ประกอบทางสิ่งแวดล้อมและคุณค่าต่างๆ | วิธีการปฏิบัติตามมาตรการฯ | ผลการปฏิบัติตามมาตรการฯ | ปัญหา อุปสรรคที่ไม่สามารถปฏิบัติตามมาตรการและแนวทางแก้ไข |
| | ชำรุด เสียหาย หรือขั้นตอนการทำงานบกพร่อง ต้องรับดำเนินการซ่อมแซมแก้ไขทันที | โดยหากพบว่ามีอุปกรณ์ใดชำรุด เสียหาย หรือขั้นตอนการทำงานบกพร่อง ต้องรับดำเนินการซ่อมแซมแก้ไขทันที | |
| | 5.จัดขามรักษาการณ์ตลอด 24 ชั่วโมง เพื่อคอยตรวจตราดูแลระบบความปลอดภัยภายในโครงการ | 5.โครงการมีขามรักษาการณ์ตลอด 24 ชั่วโมง เพื่อคอยตรวจตราดูแลระบบความปลอดภัยภายในโครงการ | ไม่มี |
| | 6.ปฏิบัติตามประกาศกระทรวงสาธารณสุข เรื่อง กำหนดสถานที่เพื่อสุขภาพหรือเพื่อเสริมสวย มาตรฐานของสถานที่ การบริการ ผู้ให้บริการ หลักเกณฑ์ และวิธีการตรวจสอบเพื่อการรับรองให้เป็นไปตามมาตรฐานสำหรับสถานที่หรือเพื่อเสริมสวย ตามพระราชบัญญัติสถานบริการ พ.ศ. 2509 อย่างเคร่งครัด | 6.โครงการได้ปฏิบัติตามประกาศกระทรวงสาธารณสุข เรื่อง กำหนดสถานที่เพื่อสุขภาพหรือเพื่อเสริมสวย มาตรฐานของสถานที่ การบริการ ผู้ให้บริการ หลักเกณฑ์ และวิธีการตรวจสอบเพื่อการรับรองให้เป็นไปตามมาตรฐานสำหรับสถานที่หรือเพื่อเสริมสวย ตามพระราชบัญญัติสถานบริการ พ.ศ. 2509 อย่างเคร่งครัด | ไม่มี |
| | 7.จัดทำรั้วคอนกรีตถาวรสูง 2.5 เมตร ตลอดแนวเขตที่ดินด้านทิศตะวันออกเฉียงใต้ของโครงการติดกับโรงเรียนเรยีนา และกำหนดระยะห่างระหว่างกลุ่มอาคารสปาที่ริทเมนท์กับอาคาร โรงเรียนไม่น้อยกว่า 53.7 เมตร | 7.โครงการได้จัดทำรั้วคอนกรีตถาวรสูง 2.5 เมตร ตลอดแนวเขตที่ดินด้านทิศตะวันออกเฉียงใต้ของโครงการติดกับโรงเรียนเรยีนา และกำหนดระยะห่างระหว่างกลุ่มอาคารสปาที่ริทเมนท์กับอาคาร โรงเรียนไม่น้อยกว่า 53.7 เมตร | ไม่มี |
| | 8. ดูแลเรื่องการแต่งกายของพนักงานที่ให้บริการสปาให้มีความ | 8. โครงการมีเจ้าหน้าที่คอยตรวจสอบการแต่งกายของพนักงาน | ไม่มี |

| ตารางที่ 3-1 | | | |
|---------------------------------------------------------------------------------------------------------------------------------------------------------------|-------------------------------------------------------------------------------------------------------------------------------------------------------------------------------------------------------------------------------------------------------------------------------|--------------------------------------------------------------------------------------------------------------------------------------------------------------------------------------------------------------------------------------------------------------------------|----------------------------------------------------------|
| สรุปผลการปฏิบัติตามมาตรการป้องกันและแก้ไขผลกระทบสิ่งแวดล้อม ระยะดำเนินการโครงการโรงแรมแซงกรี-ลา โฮเต็ล เชียงใหม่ ส่วนขยาย (ระหว่างเดือน มกราคม-มิถุนายน 2568) | | | |
| องค์ประกอบทางสิ่งแวดล้อมและคุณค่าต่างๆ | วิธีการปฏิบัติตามมาตรการฯ | ผลการปฏิบัติตามมาตรการฯ | ปัญหา อุปสรรคที่ไม่สามารถปฏิบัติตามมาตรการและแนวทางแก้ไข |
| | เหมาะสมและรัดกุม | ที่ให้บริการสปาให้มีความเหมาะสมและรัดกุมอยู่เสมอ | |
| | 9.กำหนดเวลาเปิดทำการสปาเวลา 10.00 น. และปิดทำการเวลาไม่เกิน 20.00 น. | 9.โครงการกำหนดเวลาเปิดทำการสปาเวลา 10.00 น. และปิดทำการเวลาไม่เกิน 20.00 น. | ไม่มี |
| | 10.ติดตั้งอุปกรณ์อำนวยความสะดวกโดยตรงแก่ผู้พิการหรือทุพพลภาพและคนชรา ตามกฎกระทรวงกำหนดสิ่งอำนวยความสะดวกในอาคาร สำหรับผู้พิการหรือทุพพลภาพ และคนชรา พ.ศ.2548 | 10.โครงการมีการติดตั้งอุปกรณ์อำนวยความสะดวกโดยตรงแก่ผู้พิการหรือทุพพลภาพและคนชรา ตามกฎกระทรวงกำหนด | ไม่มี |
| | 11.จัดให้บริเวณแนวลำเหมืองที่จะเชื่อมต่อกับแนวลำเหมืองภายนอกโครงการทางด้านทิศเหนือและด้านทิศใต้มีสภาพเป็นพื้นที่เปิดโล่ง โดยไม่ทำการก่อสร้างสิ่งปลูกสร้างใดๆ เพื่อไม่ให้เป็นการรุกร้าแนวลำเหมือง พร้อมทั้งจัดให้มียามรักษาการณ์เฝ้าระวัง เพื่อรักษาความปลอดภัยตลอด 24 ชั่วโมง | 11.จากการตรวจสอบพบว่า บริเวณแนวลำเหมืองที่จะเชื่อมต่อกับแนวลำเหมืองภายนอกโครงการทางด้านทิศเหนือและด้านทิศใต้มีสภาพเป็นพื้นที่เปิดโล่ง โดยไม่ทำการก่อสร้างสิ่งปลูกสร้างใดๆ รุกร้าแนวลำเหมือง พร้อมทั้งจัดให้มียามรักษาการณ์เฝ้าระวัง เพื่อรักษาความปลอดภัยตลอด 24 ชั่วโมง | ไม่มี |
| | 12.ในอนาคตกรณีที่โครงการจำเป็นต้องสร้างรั้วปิดพื้นที่ลำเหมืองด้านทิศเหนือและทิศใต้ของโครงการ รั้วดังกล่าวต้องมีลักษณะเป็นรั้วโปร่ง ลอยอยู่เหนือลำเหมืองและไม่รุกร้าแนวลำเหมือง | 12. โครงการได้ก่อสร้างรั้วปิดพื้นที่ลำเหมืองด้านทิศเหนือและทิศใต้ของโครงการ โดยรั้วที่สร้างมีลักษณะเป็นรั้วโปร่ง ลอยอยู่เหนือลำเหมืองและไม่รุกร้าแนวลำเหมือง | ไม่มี |
| 13.ทัศนียภาพและสภาพธรรมชาติอัน | 1.จัดให้มีพื้นที่สีเขียวไว้บริเวณต่างๆ เพื่อเพิ่มทัศนียภาพที่สวยงามสบายตา โดยปลูกหญ้าขนาดเล็กเป็นหย่อมๆ และปลูกไม้ยืนต้น | 1.โครงการได้จัดให้มีพื้นที่สีเขียวไว้บริเวณต่างๆ เพื่อเพิ่มทัศนียภาพที่สวยงามสบายตา โดยปลูกหญ้าขนาดเล็กเป็นหย่อมๆ | ไม่มี |

| <p style="text-align: center;">ตารางที่ 3-1</p> <p style="text-align: center;">สรุปผลการปฏิบัติตามมาตรการป้องกันและแก้ไขผลกระทบสิ่งแวดล้อม ระยะดำเนินการโครงการโรงแรมแซงกรี-ลา โฮเต็ล เชียงใหม่ ส่วนขยาย (ระหว่างเดือน มกราคม-มิถุนายน 2568)</p> | | | |
|----------------------------------------------------------------------------------------------------------------------------------------------------------------------------------------------------------------------------------------------------------------|---------------------------------------------------------------------------------------------------------------------------------------------------------------------------------------------------------------------------------------------------------------------------------------|---------------------------------------------------------------------------------------------------------------------------------------------------------------------------------------------------------------------------------------------------------------------------------------------------------------|----------------------------------------------------------|
| องค์ประกอบทางสิ่งแวดล้อมและคุณค่าต่างๆ | วิธีการปฏิบัติตามมาตรการฯ | ผลการปฏิบัติตามมาตรการฯ | ปัญหา อุปสรรคที่ไม่สามารถปฏิบัติตามมาตรการและแนวทางแก้ไข |
| ควอรอนรัย | ไม้ดอกและไม้ประดับพื้นที่ทั้งหมด 10,665.51 ตร.ม. เป็นพื้นที่สีเขียวเฉพาะบริเวณชั้นล่าง 8,225.51 ตร.ม. เป็นพื้นที่สีเขียวบริเวณชั้น 2 และชั้น 3 ของอาคาร โรงแรมรวม 2,440.00 ตร.ม. มีสัดส่วนพื้นที่สีเขียวต่อผู้มาใช้บริการและเจ้าหน้าที่สูงสุดในแต่ละวันไม่น้อยกว่า 14.0 ตร.ม.ต่อ 1 คน | คลุมดินและปลูกไม้ยืนต้น ไม้ดอกและไม้ประดับพื้นที่ทั้งหมด 10,665.51 ตร.ม. เป็นพื้นที่สีเขียวเฉพาะบริเวณชั้นล่าง 8,225.51 ตร.ม. เป็นพื้นที่สีเขียวบริเวณชั้น 2 และชั้น 3 ของอาคาร โรงแรมรวม 2,440.00 ตร.ม. มีสัดส่วนพื้นที่สีเขียวต่อผู้มาใช้บริการและเจ้าหน้าที่สูงสุดในแต่ละวันไม่น้อยกว่า 14.0 ตร.ม.ต่อ 1 คน | |
| | 2.ปลูกไม้กระถางไว้บริเวณระเบียง ทางเดิน และส่วนต่างๆภายในอาคาร เพื่อเพิ่มทัศนียภาพสวยงามให้กับโครงการ | 2.โครงการได้ปลูกไม้กระถางไว้บริเวณระเบียง ทางเดิน และส่วนต่างๆภายในอาคาร เพื่อเพิ่มทัศนียภาพสวยงามให้กับโครงการ | ไม่มี |
| | 3.กำหนดระยะถอยร่นจากแนวลำเหมืองที่ผ่านโครงการข้างละ 3 เมตร และปรับสภาพของลำเหมืองให้อยู่ในสภาพที่ระบายน้ำได้ โดยขุดลอกและตกแต่งให้สวยงามสอดคล้องกับการจัดภูมิสถาปัตย์ของโครงการ | 3.โครงการได้กำหนดระยะถอยร่นจากแนวลำเหมืองที่ผ่านโครงการข้างละ 3 เมตร และปรับสภาพของลำเหมืองให้อยู่ในสภาพที่ระบายน้ำได้ โดยขุดลอกและตกแต่งให้สวยงามสอดคล้องกับการจัดภูมิสถาปัตย์ของโครงการ | ไม่มี |
| | 4.คงสภาพพื้นที่สีเขียวทั้งหมดตลอดไป ห้ามตัดทำลายหรือเปลี่ยนแปลงพื้นที่สีเขียวไปใช้ประโยชน์ด้านอื่น พร้อมทั้งจัดให้มีคนดูแลบำรุงรักษาดินไม้ทั้งหมดให้อยู่ในสภาพที่สวยงามอยู่เสมอ หาก | 4.จากการตรวจสอบพบว่าโครงการยังคงสภาพพื้นที่สีเขียวทั้งหมดตลอดไป ห้ามตัดทำลายหรือเปลี่ยนแปลงพื้นที่สีเขียวไปใช้ประโยชน์ด้านอื่น | ไม่มี |

3-31

| <p style="text-align: center;">ตารางที่ 3-2 สรุปผลการปฏิบัติตามมาตรการติดตามตรวจสอบคุณภาพสิ่งแวดล้อม ระยะดำเนิน การโครงการโรงแรมแซงกรี-ลา โฮเต็ล เชียงใหม่ ส่วนขยาย (ระหว่างเดือน มกราคม – มิถุนายน 2568)</p> | | | | | |
|----------------------------------------------------------------------------------------------------------------------------------------------------------------------------------------------------------------------------------------------|---------------------------------------------------------------------------------------------------------------------------------|----------------------------------------------------------------------------------------------------------------------------------------------------------------------------------------------------------------------------------------|--------------------------------------------------|---------------------------------------------------------------------------------------------------------------------------------------------------------------------------------------------------------------------------------------------------------------------------------------------------------------------------------------------------------------------------------------------------------------------------------------------------------------------------------------------------------------------------------------------|--------------------------------------------------------------------------|
| คุณภาพสิ่งแวดล้อม | ตัวแปรที่กำหนด | บริเวณตรวจวัด | ระยะเวลา/ความถี่ | ผลการปฏิบัติตามมาตรการฯ | ปัญหา อุปสรรค ที่ไม่สามารถ ปฏิบัติตาม มาตรการและ แนวทางแก้ไข |
| 1.อุทกวิทยา | ตรวจสอบสภาพลำเหมืองและ สะพานไม่ให้รูก้าแนวลำเหมือง | บริเวณลำเหมืองภายใน โครงการ | เป็นประจำทุกวัน ตลอดระยะดำเนิน โครงการ | โครงการจัดให้มีเจ้าหน้าที่ตรวจสอบสภาพลำเหมือง และสะพานไม่ให้รูก้าแนวลำเหมือง เป็นประจำทุกวัน | ไม่มี |
| 2.การบำบัดน้ำเสีย และปฏิกูล | pH, BOD, SS, Setteabel Solid, TDS, Sulfide, TKN และ Oil&Grease, Totol Coliform bacteria และ Fecal Coliform bacteria | ตรวจวัดคุณภาพน้ำเพื่อ ประเมินประสิทธิภาพของ ระบบบำบัดน้ำเสียและ ติดตามตรวจสอบคุณภาพน้ำ ก่อนระบายออกจากโครงการ โดยมีจุดเก็บตัวอย่างจำนวน 2 จุด 1.น้ำก่อนเข้าระบบบำบัด น้ำเสีย 2.น้ำหลังผ่านระบบบำบัดน้ำ เสีย | ตรวจวัดทุกเดือน ตลอดระยะเวลา ดำเนินโครงการ | โครงการได้จ้าง โครงการได้จ้าง บริษัท เอ็น ซี เอช (ประเทศไทย) จำกัด เป็นผู้ดำเนินการติดตาม ตรวจสอบคุณภาพน้ำจากระบบบำบัดน้ำเสีย โดย ดำเนินการเก็บตัวอย่างน้ำเสียเข้าระบบบำบัดน้ำเสีย จำนวน 3 ครั้ง ตัวอย่างน้ำทิ้งหลังผ่านการบำบัดเป็น ประจำทุกเดือน และคุณภาพน้ำในถังเดิมอากาศเป็น ประจำทุกเดือน ส่งไปตรวจวัดยังห้องปฏิบัติการ ทดสอบศูนย์บริการวิทยาศาสตร์และเทคโนโลยี คณะ วิทยาศาสตร์ มหาวิทยาลัยเชียงใหม่ ผลการตรวจ วิเคราะห์คุณภาพน้ำที่เข้าระบบบำบัดน้ำเสีย แสดงในตารางที่ 3-3 ผลการตรวจวิเคราะห์คุณภาพน้ำ | ไม่มี |

| <p>ตารางที่ 3-2</p> <p>สรุปผลการปฏิบัติตามมาตรการติดตามตรวจสอบคุณภาพสิ่งแวดล้อม ระยะดำเนิน การโครงการโรงแรมแซงกรี-ลา โฮเต็ล เชียงใหม่ ส่วนขยาย</p> <p>(ระหว่างเดือน มกราคม – มิถุนายน 2568)</p> | | | | | |
|-------------------------------------------------------------------------------------------------------------------------------------------------------------------------------------------------|-----------------------------------------------------------------------------------|---------------|----------------------------------------------|------------------------------------------------------------------------------------------------------------------------------------------------------------------------------------------------------------------------------------------------------------------------------------------------------------------------------------------------------------|--------------------------------------------------------------------------|
| คุณภาพสิ่งแวดล้อม | ตัวแปรที่กำหนด | บริเวณตรวจวัด | ระยะเวลา/ความถี่ | ผลการปฏิบัติตามมาตรการฯ | ปัญหา อุปสรรค ที่ไม่สามารถ ปฏิบัติตาม มาตรการและ แนวทางแก้ไข |
| | | | | ทั้งจากระบบบำบัดน้ำเสีย แสดงในตารางที่ 3-4 จากผลการวิเคราะห์น้ำทิ้งที่ผ่านการบำบัด ระหว่างเดือน มกราคม - มิถุนายน 2568 จากผลการ วิเคราะห์ พบว่ามี Fecal Coliform bacteria ค่า Total Coliform bacteria เกิน มาตรฐาน ดังนั้น ควร ตรวจสอบระบบบำบัดน้ำเสียและระบบเติมคลอรีน อย่างสม่ำเสมอเพื่อให้ระบบดังกล่าวใช้งานได้อย่างมี ประสิทธิภาพ | |
| 3.ทัศนียภาพ | ตรวจสอบสภาพต้นไม้ทั้งหมด ภายในโครงการให้อยู่ในสภาพที่ สวยงามและคงอยู่ตลอดไป | | เป็นประจำทุกวัน ตลอดระยะดำเนิน โครงการ | โครงการจัดให้มีเจ้าหน้าที่ดูแล รดน้ำ ใส่ปุ๋ยต้นไม้ ภายในโครงการเป็นประจำทุกวัน เพื่อให้ต้นไม้อยู่ สภาพที่สวยงามและคงอยู่ตลอดไป | ไม่มี |

3.2 ผลการปฏิบัติตามมาตรการติดตามตรวจสอบผลกระทบสิ่งแวดล้อม

การติดตามตรวจสอบผลกระทบสิ่งแวดล้อม ของโครงการ โรงแรมแซงกรี-ลา โฮเต็ล เชียงใหม่ ส่วนขยายระยะดำเนินการ เป็นการติดตามตรวจสอบคุณภาพน้ำจากระบบบำบัดน้ำเสียเป็นประจำทุกเดือน โดยดำเนินการเก็บตัวอย่างน้ำทิ้งหลังผ่านระบบบำบัดน้ำเสีย มีรายละเอียดดังนี้

3.2.1 การบำบัดน้ำเสียและสิ่งปฏิกูล

จากการดำเนินการโครงการระหว่างเดือน มกราคม-มิถุนายน 2568 ที่ผ่านมา พบว่าโครงการได้ว่าจ้าง บริษัท เอ็น ซี เอช (ประเทศไทย) จำกัด เป็นผู้ดำเนินการติดตามตรวจสอบคุณภาพน้ำจากระบบบำบัดน้ำเสีย โดยดำเนินการเก็บตัวอย่างน้ำเสียเข้าระบบบำบัดน้ำเสียและ ตัวอย่างน้ำทิ้งหลังผ่านการบำบัดเป็นประจำทุกเดือน ส่งไปตรวจวัดยังห้องปฏิบัติการทดสอบศูนย์บริการวิทยาศาสตร์และเทคโนโลยี คณะวิทยาศาสตร์ มหาวิทยาลัยเชียงใหม่

3.2.1.1 ผลการตรวจวิเคราะห์

ผลการตรวจวิเคราะห์คุณภาพน้ำที่เข้าระบบบำบัดน้ำเสีย ระหว่างเดือน มกราคม-มิถุนายน 2568 แสดงในตารางที่ 3-3 ผลการตรวจวิเคราะห์คุณภาพน้ำทิ้งจากระบบบำบัดน้ำเสีย ระหว่างเดือน มกราคม-มิถุนายน 2568 แสดงในตารางที่ 3-4

จากผลการวิเคราะห์ พบว่าน้ำทิ้งจากระบบบำบัดน้ำเสีย เกือบทุกเดือนยกเว้นเดือน พ.ค. 68 มี Fecal Coliform bacteria ค่า Total Coliform bacteria เกินมาตรฐาน ดังนั้นควรตรวจสอบระบบเติมคลอรีนอย่างสม่ำเสมอเพื่อให้ระบบดังกล่าวใช้งานได้อย่างมีประสิทธิภาพ

ตารางที่ 3-3 ผลการตรวจวิเคราะห์คุณภาพน้ำเข้าระบบบำบัดน้ำเสีย ระหว่างเดือน มกราคม-มิถุนายน 2568

| ดัชนีคุณภาพ | หน่วย | 14 ม.ค.68 | 19 ก.พ.68 | 18 มี.ค.68 | 17 เม.ย.68 | 13 พ.ค.68 | 12 มิ.ย.68 |
|-------------------------|-----------|-----------|-----------|------------|------------|-----------|------------|
| Total Coliform bacteria | MPN/100ml | >160000 | >160000 | >160000 | >160000 | >160000 | >160000 |
| Fecal Coliform bacteria | MPN/100ml | >160000 | >160000 | >160000 | >160000 | >160000 | >160000 |
| BOD | mg/l | 192 | 362 | 288 | 361 | 396 | 482 |
| Sulfide | mg/l | 1.32 | 2.15 | 0.90 | 1.54 | 2.34 | 1.82 |
| TKN | mg/l | 22.5 | 70.4 | 22.2 | 32.5 | 62.9 | 38.7 |
| TDS | mg/l | 358 | 406 | 486 | 488 | 475 | 523 |
| SS | mg/l | 77.7 | 158 | 86.5 | 124 | 180 | 126 |
| Settleable Solid | mg/l | 3.50 | 2.50 | 2.00 | 4.00 | 5.00 | 1.50 |
| pH | - | 6.97 | 7.13 | 6.86 | 7.1 | 7.03 | 6.56 |
| Oil&Grease | mg/l | 24.8 | 15.8 | 21.5 | 27.3 | 17.8 | 21.0 |
| Conductivity | uS/cm | 556 | 936 | 513 | 789 | 863 | 716 |

ตารางที่ 3-4 ผลการตรวจวิเคราะห์คุณภาพน้ำทิ้งจากระบบบำบัดน้ำเสีย ระหว่างเดือน มกราคม-มิถุนายน

2568

| ดัชนีคุณภาพ | หน่วย | ค่ามาตรฐาน | 14 ม.ค. 68 | 19 ก.พ.68 | 18 มี.ค. 68 | 17 เม.ย. 68 | 13 พ.ค. 68 | 12 มิ.ย. 68 |
|-------------------------|-----------|------------|---------------|--------------|----------------|----------------|------------------|----------------|
| Total Coliform bacteria | MPN/100ml | <5000 | 160000 | 54000 | 92000 | >160000 | <1.8 | >160000 |
| Fecal Coliform bacteria | MPN/100ml | <1000 | 92000 | 35000 | 35000 | 160000 | <1.8 | 54000 |
| BOD | mg/l | <20 | 13.3 | 16.7 | 19.2 | 7.51 | 8.28 | 15.4 |
| Sulfide | mg/l | <1 | 0.72 | 0.91 | 0.96 | 0.34 | 0.58 | 0.44 |
| TKN | mg/l | <35 | 11.5 | 17.7 | 31.6 | <10.0 | <10.0 | <10.0 |
| TDS | mg/l | <500 | 326 | 295 | 489 | 455 | 471 | 365 |
| SS | mg/l | <30 | 28.4 | 27.0 | 25.6 | 12.34 | 27.6 | 16.8 |
| Settleable Solid | mg/l | <0.5 | 0.20 | 0.5 | 0.25 | <0.10 | 0.50 | 0.40 |
| pH | - | 6-8 | 7.34 | 7.58 | 6.9 | 7.24 | 7.39 | 7.15 |
| Oil&Grease | mg/l | <20 | 2.5 | <2.0 | 7.25 | <2.0 | 2.25 | <2.0 |
| Conductivity | us/cm | <3500 | 572 | 529 | 526 | 834 | 727 | 595 |
| Free Chlorine | ppm | <1 | <1 | <1 | <1 | <1 | <1 | <1 |

ค่ามาตรฐาน อ้างอิง อากาศประเภท ก ตาม ประกาศกระทรวงทรัพยากรธรรมชาติและสิ่งแวดล้อม เรื่อง กำหนดมาตรฐานควบคุมการระบายน้ำทิ้งจากอาคารบางประเภท และ บางขนาด พ.ศ.25480.30