

บทที่ 3

การปฏิบัติตามมาตรการติดตามตรวจสอบ
คุณภาพสิ่งแวดล้อม

บทที่ 3

การปฏิบัติตามมาตรการติดตามตรวจสอบคุณภาพสิ่งแวดล้อม

โครงการ อาคารชุด (อยู่อาศัย) สูง 8 ชั้น ของบริษัท รีเจนท์ กรีน เพาเวอร์ จำกัด ซอยสุขุมวิท 93 แขวงบางจาก เขตพระโขนง กรุงเทพมหานคร 10260 ได้ว่าจ้างบริษัท สเปเชียล แล็บ เอ็นไว แอนด์ คอนซัลแตนท์ จำกัด ซึ่งขึ้นทะเบียนห้องปฏิบัติการวิเคราะห์เอกซเรย์กับกรมโรงงานอุตสาหกรรม ว-133 ดังหนังสือเลขที่อก 0310/(1)506 **ดังแสดงในภาคผนวก ก-2** ได้ดำเนินการติดตามตรวจสอบผลการปฏิบัติตามมาตรการป้องกันและแก้ไขผลกระทบสิ่งแวดล้อม และมาตรการติดตามตรวจสอบคุณภาพสิ่งแวดล้อม ซึ่งประกอบด้วยการตรวจวัดคุณภาพน้ำทิ้ง ตามที่ได้กำหนดไว้ในรายงานการวิเคราะห์ผลกระทบสิ่งแวดล้อม โดยได้ทำการรวบรวมข้อมูลผลการติดตามตรวจสอบคุณภาพสิ่งแวดล้อม ระหว่างเดือนกรกฎาคม - ธันวาคม 2567 ช่วงเปิดดำเนินการ เพื่อนำเสนอต่อสำนักงานนโยบายและแผนทรัพยากรธรรมชาติและสิ่งแวดล้อม (สผ.) และหน่วยงานที่เกี่ยวข้อง

สรุปได้ดังตารางที่ 3-1

ตารางที่ 3-1 ผลการปฏิบัติตามมาตรการติดตามตรวจสอบผลกระทบสิ่งแวดล้อม โครงการ อาคารชุด (อยู่อาศัย) สูง 8 ชั้น (ระยะดำเนินการ)

องค์ประกอบทางสิ่งแวดล้อม	ดัชนีตรวจวัด	วิธีการตรวจวัด	ระยะเวลา/ความถี่	ผลการปฏิบัติตามมาตรการ	ปัญหา อุปสรรค และการแก้ไข	เอกสารอ้างอิง
1. คุณภาพน้ำ						
1.1 คุณภาพน้ำทั้งก่อนระบายออกนอกโครงการ	- pH - BOD - SS - Oil & Grease - Sulfide - TKN - Total Coliform	- เก็บและวิเคราะห์ตัวอย่างด้วยวิธีมาตรฐานตามประกาศกระทรวงทรัพยากรธรรมชาติและสิ่งแวดล้อม เรื่อง กำหนดมาตรฐานควบคุมการระบายน้ำทิ้งจากอาคารบางประเภท และบางขนาด พ.ศ.2548	- เดือนละ 1 ครั้ง	โครงการดำเนินการเก็บตัวอย่างคุณภาพน้ำก่อนระบายออกนอกโครงการตามที่มาตรการกำหนดเรียบร้อยแล้ว ตั้งแต่เดือนมกราคม - มิถุนายน 2567 พบว่าบางเดือนมีค่า SS และ BOD มีค่าเกินเกณฑ์มาตรฐานกำหนด	ไม่มี	ภาคผนวก ค
1.2 ประสิทธิภาพของระบบบำบัดน้ำเสีย						
(1) คุณภาพน้ำทั้งก่อนการบำบัด	- pH - BOD - SS - Oil & Grease - Sulfide - TKN - Total Coliform	- เก็บและวิเคราะห์ตัวอย่างด้วยวิธีมาตรฐานตามประกาศกระทรวงทรัพยากรธรรมชาติและสิ่งแวดล้อม เรื่อง กำหนดมาตรฐานควบคุมการระบายน้ำทิ้งจากอาคารบางประเภท และบางขนาด พ.ศ.2548	- เดือนละ 1 ครั้ง	โครงการดำเนินการเก็บตัวอย่างคุณภาพน้ำทั้งก่อนการบำบัดโครงการตามที่มาตรการกำหนดเรียบร้อยแล้ว ตั้งแต่เดือนมกราคม - มิถุนายน 2567	ไม่มี	ภาคผนวก ค
(2) คุณภาพน้ำทั้งหลังการบำบัด	- pH - BOD - SS - Oil & Grease - Sulfide - TKN - Total Coliform	- เก็บและวิเคราะห์ตัวอย่างด้วยวิธีมาตรฐานตามประกาศกระทรวงทรัพยากรธรรมชาติและสิ่งแวดล้อม เรื่อง กำหนดมาตรฐานควบคุมการระบายน้ำทิ้งจากอาคารบางประเภท และบางขนาด พ.ศ.2548	- เดือนละ 1 ครั้ง	โครงการดำเนินการเก็บตัวอย่างคุณภาพน้ำทั้งหลังการบำบัดโครงการตามที่มาตรการกำหนดเรียบร้อยแล้ว ตั้งแต่เดือนมกราคม - มิถุนายน 2567	ไม่มี	ภาคผนวก ค

ตารางที่ 3-1 ผลการปฏิบัติตามมาตรการติดตามตรวจสอบผลกระทบสิ่งแวดล้อม โครงการ อาคารชุด (อยู่อาศัย) สูง 8 ชั้น (ระยะดำเนินการ) (ต่อ)

องค์ประกอบ ทางสิ่งแวดล้อม	ดัชนีตรวจวัด	วิธีการตรวจวัด	ระยะเวลา/ความถี่	ผลการปฏิบัติตามมาตรการ	ปัญหา อุปสรรค และการแก้ไข	เอกสารอ้างอิง
2. น้ำใช้	- การแตกหรือรั่วซึมของท่อประปา	-	- เดือนละ 1 ครั้ง	ช่างของโครงการไม่ได้ตรวจสอบการรั่วซึม ของเส้นท่อประปา แต่หากพบเจอการรั่ว ซึมก็จะดำเนินการซ่อมทันที	ไม่มี	-
3. มลฝอย	- ปริมาณมูลฝอยตกค้าง - ความสะอาด	-	- ทุกวัน	โครงการจัดให้แม่บ้านประจำโครงการทำ หน้าที่ทำความสะอาดและตรวจสอบ ปริมาณมูลฝอยที่ตกค้างหลังจากสำนักงาน เขตพระโขนงมาเก็บไป	ไม่มี	ภาคผนวก ข รูปที่ 13
4. ระบบป้องกัน อัคคีภัย	- สภาพพร้อมใช้งาน	- ตรวจสอบตามชนิดอุปกรณ์	- 3 เดือน/ครั้ง	โครงการจัดให้ช่างประจำโครงการทำ หน้าที่ตรวจสอบระบบป้องกันอัคคีภัยเป็น ประจำ เพื่อให้อยู่ในสภาพพร้อมใช้งาน	ไม่มี	ภาคผนวก ข รูปที่ 6
	- มีแบตเตอรี่สำรองตลอดเวลา และมี สภาพพร้อมใช้งาน	- ทดสอบอุปกรณ์	- 3 เดือน/ครั้ง			
	- สภาพดี มองเห็นชัดเจนและไม่ลบล เลือน	- ตรวจสอบ	- 3 เดือน/ครั้ง			
	- สภาพพร้อมใช้งาน	- ตรวจสอบ	- 3 เดือน/ครั้ง			
	- อายุการใช้งาน					
	- สภาพพร้อมใช้งาน	- ตรวจสอบ	- 3 เดือน/ครั้ง			
	- เข้าถึงได้สะดวก					
	- สภาพพร้อมใช้งาน	- ตรวจสอบ	- เดือนละ 1 ครั้ง			
	- สภาพพร้อมใช้งาน	- ตรวจสอบ	- เดือนละ 1 ครั้ง			
	- ไม่มีสิ่งกีดขวาง					

ตารางที่ 3-1 ผลการปฏิบัติตามมาตรการติดตามตรวจสอบผลกระทบสิ่งแวดล้อม โครงการ อาคารชุด (อยู่อาศัย) สูง 8 ชั้น (ระยะดำเนินการ) (ต่อ)

องค์ประกอบทางสิ่งแวดล้อม	ดัชนีตรวจวัด	วิธีการตรวจวัด	ระยะเวลา/ความถี่	ผลการปฏิบัติตามมาตรการ	ปัญหา อุปสรรค และการแก้ไข	เอกสารอ้างอิง
5. ระบบระบายอากาศ	- ไม่มีวัตถุหรือสิ่งกีดขวาง	- ตรวจสอบ	- เดือนละ 1 ครั้ง	โครงการตรวจสอบช่องเปิดต่างๆ มิให้มีสิ่งกีดขวางกั้นการระบายอากาศ	ไม่มี	-
6. คุณภาพชีวิตและความพึงพอใจของผู้พักอาศัยภายในโครงการ	- ประเมินเรื่องรบกวนทุกซ์ ข้อเสนอแนะ และข้อคิดเห็นของผู้พักอาศัยภายในโครงการ	- ติดตามประเมินจากส่วนรับเรื่องร้องเรียน และข้อคิดเห็น หากพบว่ามีข้อร้องเรียนต้องแก้ไขปัญหาทันที	- ตลอดระยะเวลาเปิดดำเนินการ	โครงการได้จัดให้กล่องรับความคิดเห็นไว้หน้าโครงการเพื่อให้ผู้พักอาศัยแจ้งเรื่องรบกวนทุกซ์ ข้อเสนอแนะ และข้อคิดเห็นของผู้พักอาศัยภายในโครงการหากพบว่ามีข้อร้องเรียนต้องแก้ไขปัญหาทันที	ไม่มี	-
7. อาชีวอนามัยและความปลอดภัย	- ไม่มีมูลฝอยตกค้าง	- ตรวจสอบ	- ตลอดระยะเวลาเปิดดำเนินการ	โครงการจัดให้แม่บ้านประจำโครงการทำหน้าที่ตรวจสอบปริมาณมูลฝอยที่ตกค้างหลังจากสำนักงานเขตพระโขนงมาเก็บไป	ไม่มี	ภาคผนวก ข รูป 13
	- pH - BOD - SS - Sulfide - TKN - Oil & Grease - Total Coliform	- เก็บและวิเคราะห์ตัวอย่างด้วยวิธีมาตรฐานตามประกาศกระทรวงทรัพยากรธรรมชาติและสิ่งแวดล้อม เรื่อง กำหนดมาตรฐานควบคุมการระบายน้ำทิ้งจากอาคารบางประเภท และบางขนาด พ.ศ.2548	- เดือนละ 1 ครั้ง ตลอดระยะเวลาเปิดดำเนินการ	โครงการดำเนินการเก็บตัวอย่างคุณภาพน้ำก่อนระบายออกนอกโครงการตามที่มาตรการกำหนดเรียบร้อยแล้ว ตั้งแต่เดือนมกราคม - ธันวาคม 2567 พบว่าบางเดือน มีค่า SS และ BOD เกินเกณฑ์มาตรฐานกำหนด	ไม่มี	ภาคผนวก ค
	- ตรวจสอบเรื่องร้องเรียนจากผู้ได้รับผลกระทบ	- การจัดรับฟังความคิดเห็นและเรื่องร้องเรียน	- ตลอดระยะเวลาเปิดดำเนินการ	โครงการได้จัดให้กล่องรับความคิดเห็นไว้หน้าโครงการเพื่อให้ผู้พักอาศัยแจ้งเรื่องรบกวนทุกซ์ ข้อเสนอแนะ และข้อคิดเห็นของผู้พักอาศัยภายในโครงการหากพบว่ามีข้อร้องเรียนต้องแก้ไขปัญหาทันที	ไม่มี	-

3.1 การตรวจวัดคุณภาพน้ำทิ้ง

3.1.1 ดัชนีตรวจวัด

ดัชนีคุณภาพน้ำทิ้งที่ตรวจวัดได้แก่ค่า pH, BOD, SS, Sulfide, TKN, Oil & Grease และ Total Coliform Bacteria

3.1.2 จุดตรวจวัด

จุดตรวจวัดคุณภาพน้ำทิ้ง จำนวน 3 จุด ได้แก่ คุณภาพน้ำทิ้งก่อนการบำบัด, คุณภาพน้ำทิ้งหลังการบำบัด และคุณภาพน้ำทิ้งก่อนระบายออกนอกโครงการ ซึ่งดำเนินการเก็บตัวอย่างน้ำทิ้งสำหรับตรวจวิเคราะห์เดือนกรกฎาคม - ธันวาคม พ.ศ.2567

3.1.3 สรุปและวิเคราะห์ผลคุณภาพน้ำทิ้ง

จากการตรวจวัดคุณภาพน้ำทิ้งก่อนการบำบัด น้ำทิ้งหลังการบำบัดและน้ำทิ้งก่อนระบายออกนอกโครงการ ที่ตรวจวัดได้ในเดือนกรกฎาคม - ธันวาคม พ.ศ.2567 พบว่าน้ำทิ้งหลังการทำบำบัดและน้ำทิ้งก่อนระบายออกนอกโครงการ พบว่า ค่าส่วนใหญ่ไม่ผ่านเกณฑ์มาตรฐานตามประกาศกระทรวงทรัพยากรธรรมชาติและสิ่งแวดล้อม เรื่อง กำหนดมาตรฐานควบคุมการระบายน้ำทิ้งและบางขนาด (ประเภท ค.) ดังแสดงในตารางที่ 3.1.3-1 ถึง ตารางที่ 3.1.3-3

ตารางที่ 3.1.3-1 ผลการตรวจวิเคราะห์คุณภาพน้ำทั้งก่อนการบำบัด

พารามิเตอร์ที่ทดสอบ	วิธีใช้ทดสอบ	หน่วย	ผลการทดสอบ ^{1/}					
			กรกฎาคม	สิงหาคม	กันยายน	ตุลาคม	พฤศจิกายน	ธันวาคม
1. ความเป็นกรด-ด่าง (pH)	Electrometric	**	7.0	7.0	5.8	7.3	7.3	6.2
2. ของแข็งแขวนลอยทั้งหมด (Suspended Solids)	SS Dried at 103-105 °C	(มก./ล.)	1,700	29,750	1,520	322	570	7,220
3. บีโอดี (BOD)	5-Day BOD Test, Membrane Electrode	(มก./ล.)	610	9,765	1,048	108	168	2,245
4. ซัลไฟด์ (Sulfide)	Zns Precipitation, Iodometric	(มก./ล.)	9.0	32.8	18.0	1.4	3.6	30.0
5. ทีเคเอ็น (TKN)	Macro-Kjeldahl, Titrimetric	(มก./ล.)	168.00	490.00	249.20	64.40	67.20	560.00
6. น้ำมันและไขมัน (Oil & Grease)	Liquid-Liquid, partition-Gravimetric	(มก./ล.)	30.00	7,954.00	30.00	12.00	10.00	4,830.00
7. ปริมาณแบคทีเรียกลุ่มโคลิฟอร์มทั้งหมด (Total Coliform Bacteria)	MPN Test	(เอ็มพีเอ็น/100 มล.)	3.5×10^8	1.6×10^6	9.2×10^7	1.6×10^4	9.2×10^3	5.4×10^5

หมายเหตุ ^{1/} : วิเคราะห์โดย บริษัท สเปเชียล แล็บ เอ็นไว แอนด์ คอนซัลแตนท์ จำกัด ทะเบียนห้องปฏิบัติการวิเคราะห์เอกชน เลขที่ ว-133
 มก./ล. : มิลลิกรัมต่อลิตร
 ** : ไม่มีหน่วยตรวจวัด

ตารางที่ 3.1.3-2 ผลการตรวจวิเคราะห์คุณภาพน้ำทิ้งหลังการบำบัด

พารามิเตอร์ที่ทดสอบ	วิธีใช้ทดสอบ	หน่วย	ผลการทดสอบ ^{1/}						St.d* อาคารประเภท ค
			กรกฎาคม	สิงหาคม	กันยายน	ตุลาคม	พฤศจิกายน	ธันวาคม	
1. ความเป็นกรด-ด่าง (pH)	Electrometric	**	7.1	7.1	6.8	7.1	7.3	7.0	5.0-9.0
2. ของแข็งแขวนลอยทั้งหมด (Suspended Solids)	SS Dried at 103-105 °C	(มก./ล.)	42	64	1,040	68	23	78	≤50
3. บีโอดี (BOD)	5-Day BOD Test, Membrane Electrode	(มก./ล.)	54	46	420	39	22	41	≤40
4. ซัลไฟด์ (Sulfide)	Zns Precipitation, Iodometric	(มก./ล.)	0.5	0.2	10.0	0.3	<0.2	1.0	≤3.0
5. ทีเคเอ็น (TKN)	Macro-Kjeldahl, Titrimetric	(มก./ล.)	40.88	39.48	220.00	55.16	33.60	57.12	≤40
6. น้ำมันและไขมัน (Oil & Grease)	Liquid-Liquid, partition-Gravimetric	(มก./ล.)	<5	<5	20.00	<5	<5	5.00	≤20
7. ปริมาณแบคทีเรียกลุ่มโคลิฟอร์ม ทั้งหมด (Total Coliform Bacteria)	MPN Test	(เอ็มพีเอ็น/100 มล.)	5.4×10^4	3.1×10^3	3.5×10^5	3.5×10^3	3.5×10^2	9.2×10^3	-

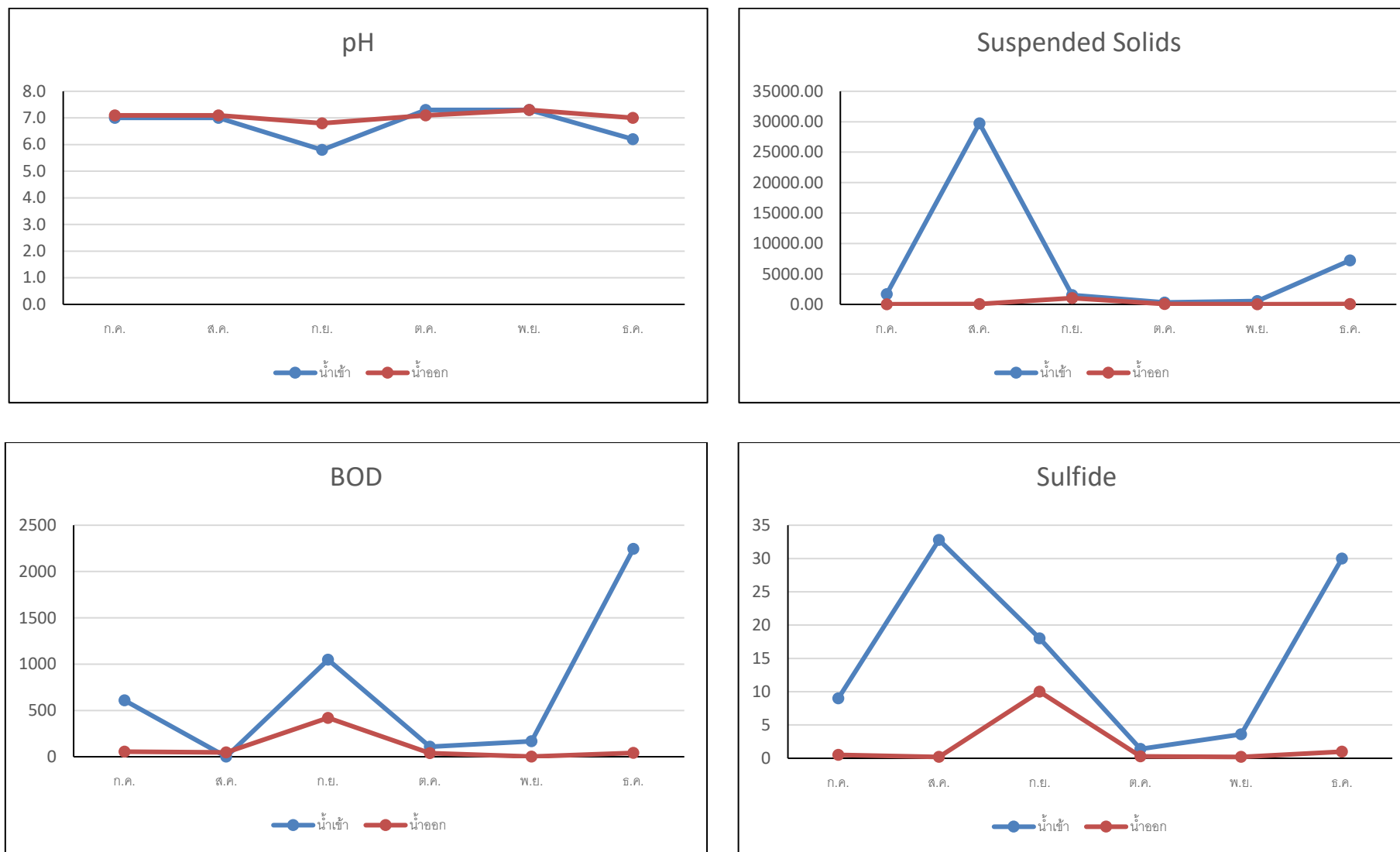
หมายเหตุ ^{1/} : วิเคราะห์โดย บริษัท สเปเชียล แล็บ เอ็นไว แอนด์ คอนซัลแตนท์ จำกัด ทะเบียนห้องปฏิบัติการวิเคราะห์เอกชน เลขที่ ว-133
 มก./ล. : มิลลิกรัมต่อลิตร
 ** : ไม่มีหน่วยตรวจวัด
 * : มาตรฐานควบคุมการระบายน้ำทิ้งจากอาคารประเภท ค. ตามประกาศกระทรวงทรัพยากรธรรมชาติและสิ่งแวดล้อม พ.ศ. 2548

ตารางที่ 3.1.3-3 ผลการตรวจวิเคราะห์คุณภาพน้ำทั้งก่อนระบายออกนอกโครงการ

พารามิเตอร์ที่ทดสอบ	วิธีใช้ทดสอบ	หน่วย	ผลการทดสอบ ^{1/}						St.d* อาคารประเภท ค
			กรกฎาคม	สิงหาคม	กันยายน	ตุลาคม	พฤศจิกายน	ธันวาคม	
1. เป็นกรด-ด่าง (pH)	Electrometric	**	7.1	7.0	6.8	7.2	7.3	7.2	5.0-9.0
2. ของแข็งแขวนลอยทั้งหมด (Suspended Solids)	SS Dried at 103-105 °C	(มก./ล.)	14	42	420	24	28	12	≤50
3. บีโอดี (BOD)	5-Day BOD Test, Membrane Electrode	(มก./ล.)	62	38	350	46	48	38	≤40
4. ซัลไฟด์ (Sulfide)	Zns Precipitation, Iodometric	(มก./ล.)	0.5	<0.2	8.0	0.5	0.3	<1.0	≤3.0
5. ทีเคเอ็น (TKN)	Macro-Kjeldahl, Titrimetric	(มก./ล.)	45.64	34.44	208.00	58.24	52.36	44.24	≤40
6. น้ำมันและไขมัน (Oil & Grease)	Liquid-Liquid, partition-Gravimetric	(มก./ล.)	<5	<5	15.00	<5	<5	<5	≤20
7. ปริมาณแบคทีเรียกลุ่มโคลิฟอร์ม ทั้งหมด (Total Coliform Bacteria)	MPN Test	(เอ็มพีเอ็น/100 มล.)	9.2×10^3	2.7×10^2	2.8×10^5	2.8×10^3	2.1×10^3	2.2×10^3	-

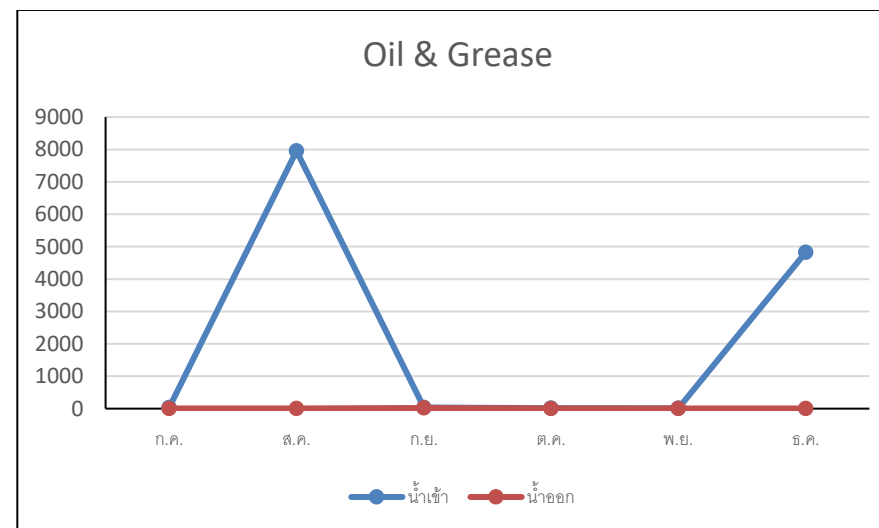
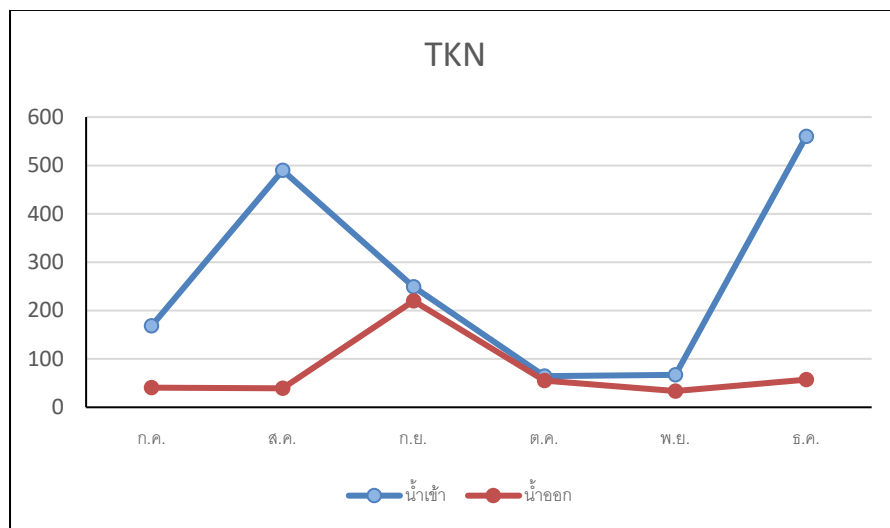
หมายเหตุ ^{1/} : วิเคราะห์โดย บริษัท สเปเชียล แล็บ เอ็นไว แอนด์ คอนซัลแตนท์ จำกัด ทะเบียนห้องปฏิบัติการวิเคราะห์เอกชน เลขที่ ว-133
 ** : ไม่มีหน่วยการวัด
 * : มาตรฐานควบคุมการระบายน้ำทั้งจากอาคารประเภท ค. ตามประกาศกระทรวงทรัพยากรธรรมชาติและสิ่งแวดล้อม พ.ศ. 2548
 มก./ล. : มิลลิกรัมต่อลิตร

3.2 กราฟแสดงผลการตรวจวิเคราะห์คุณภาพน้ำทั้งก่อนและหลังการบำบัด



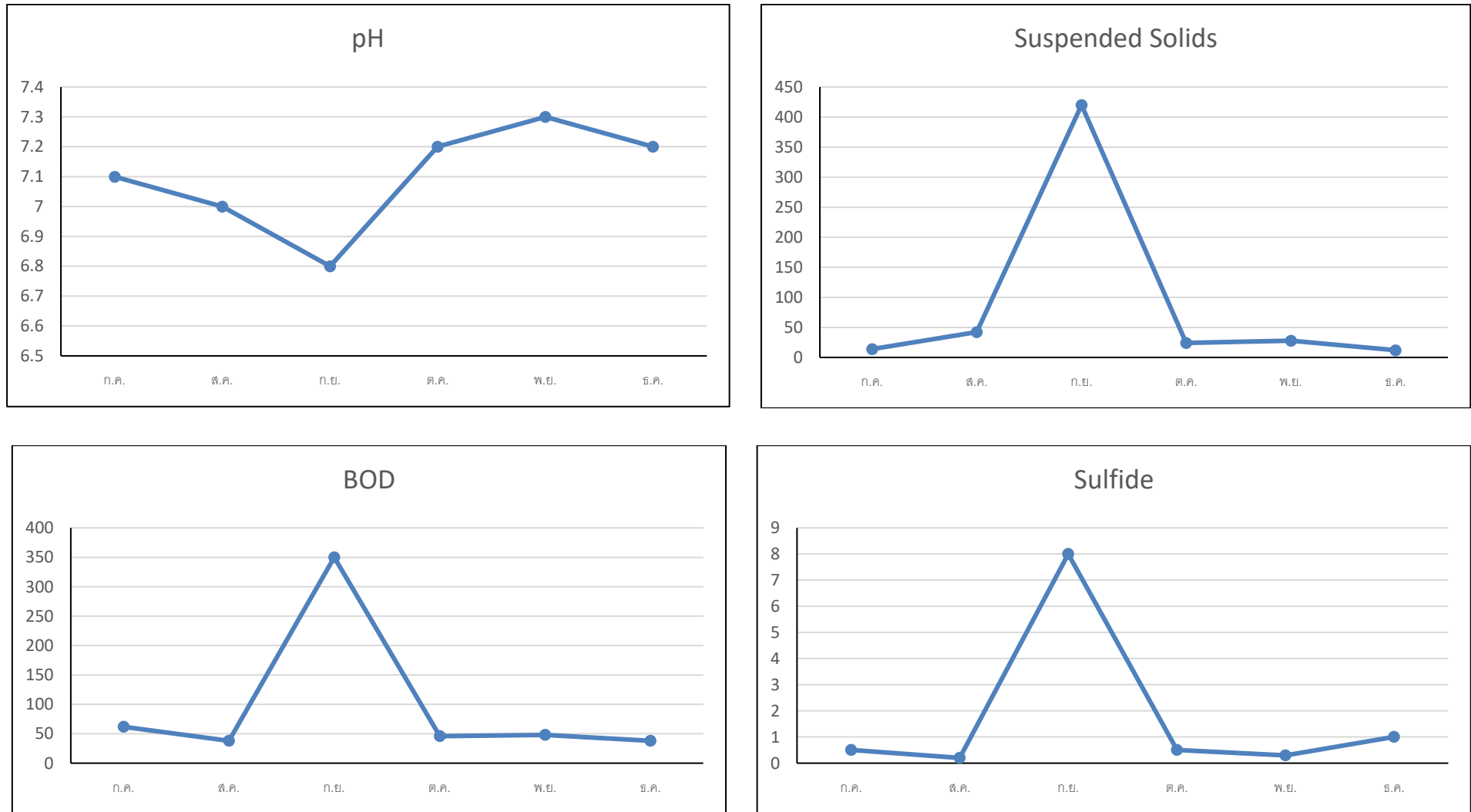
รูปที่ 3.2 กราฟแสดงผลการตรวจวิเคราะห์คุณภาพน้ำก่อนและหลังการบำบัด

3.2 กราฟแสดงผลการตรวจวิเคราะห์คุณภาพน้ำทั้งก่อนและหลังการบำบัด (ต่อ)



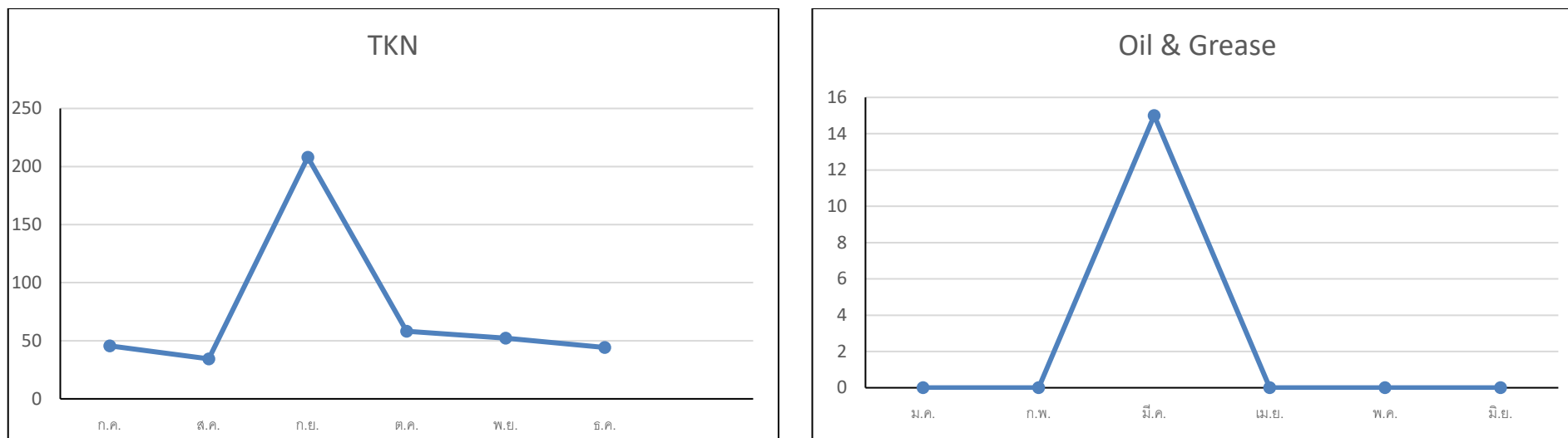
รูปที่ 3.2 กราฟแสดงผลการตรวจวิเคราะห์คุณภาพน้ำก่อนและหลังการบำบัด

3.3 กราฟแสดงผลการตรวจวิเคราะห์คุณภาพน้ำทั้งก่อนระบายออกนอกโครงการ



รูปที่ 3.3 กราฟแสดงผลการตรวจวิเคราะห์คุณภาพน้ำก่อนระบายออกนอกโครงการ

3.3 กราฟแสดงผลการตรวจวิเคราะห์คุณภาพน้ำทั้งก่อนระบายออกนอกโครงการ



รูปที่ 3.3 กราฟแสดงผลการตรวจวิเคราะห์คุณภาพน้ำทั้งก่อนระบายออกนอกโครงการ