

## บทที่ 1

### บทนำ

#### 1.1 ความเป็นมาของการจัดทำรายงาน

ประทานบัตรเลขที่ 32155/16425 (คำขอประทานบัตรที่ 1/2560) ขออนุญาตเปิดทำเหมือง โดยขอทับ  
ประทานบัตรเลขที่ 22363/15231 ครอบคลุมเต็มทั้งแปลง (188-1-42 ไร่) พร้อมขยายเขตพื้นที่ออกไปอีก (109-2-66 ไร่)  
การดำเนินกิจกรรมทำเหมืองแร่หินอุตสาหกรรมชนิดหินปูน เพื่ออุตสาหกรรมก่อสร้างประทานบัตรเลขที่ 32155/16425  
ของบริษัท พุ่งสีคอนสตรัคชั่น จำกัด มีอายุประทานบัตร 30 ปี นับตั้งแต่วันที่ 24 พฤษภาคม พ.ศ. 2567 สิ้นสุดวันที่ 23  
พฤษภาคม พ.ศ. 2597 อาจก่อให้เกิดผลกระทบต่อสิ่งแวดล้อมภายนอกได้ ดังนั้น ทางโครงการจึงได้มอบหมายให้ บริษัท  
เอส.พี.เอส. คอนสตรัคชั่น เซอร์วิส จำกัด ซึ่งเป็นบริษัทที่ปรึกษาด้านสิ่งแวดล้อม เป็นผู้ตรวจสอบและจัดทำรายงานผลการ  
ปฏิบัติตามมาตรการป้องกันและแก้ไขผลกระทบสิ่งแวดล้อม และการติดตามตรวจสอบคุณภาพสิ่งแวดล้อม ตามที่กำหนดไว้  
ในรายงานการวิเคราะห์ผลกระทบสิ่งแวดล้อม (EIA) เสนอต่อกรมอุตสาหกรรมพื้นฐานและการเหมืองแร่ และสำนักงาน  
นโยบายและแผนทรัพยากรธรรมชาติและสิ่งแวดล้อม

#### 1.2 รายละเอียดโครงการโดยสังเขป

##### 1.2.1 สถานที่ตั้งและการคมนาคมเข้าสู่พื้นที่โครงการ

โครงการทำเหมืองแร่หินอุตสาหกรรมชนิดหินปูน เพื่ออุตสาหกรรมก่อสร้าง ประทานบัตรเลขที่  
32155/16425 ของบริษัท พุ่งสีคอนสตรัคชั่น ตั้งอยู่ที่ตำบลสำน อำเภอเวียงสา จังหวัดน่าน ปรากฏอยู่ในแผนที่ภูมิ  
ประเทศ ของกรมแผนที่ทหาร มาตราส่วน 1:50,000 ลำดับชุดที่ L7018 ระวังที่ 5145 IV (อำเภอนาน้อย)ระหว่างค่า  
พิกัดสากล (UTM) แนวนอน(เหนือ) 2041100-2042400 แนวตั้ง(ตะวันออก) 682200-682900 มีเนื้อที่ 298-0-08 ไร่

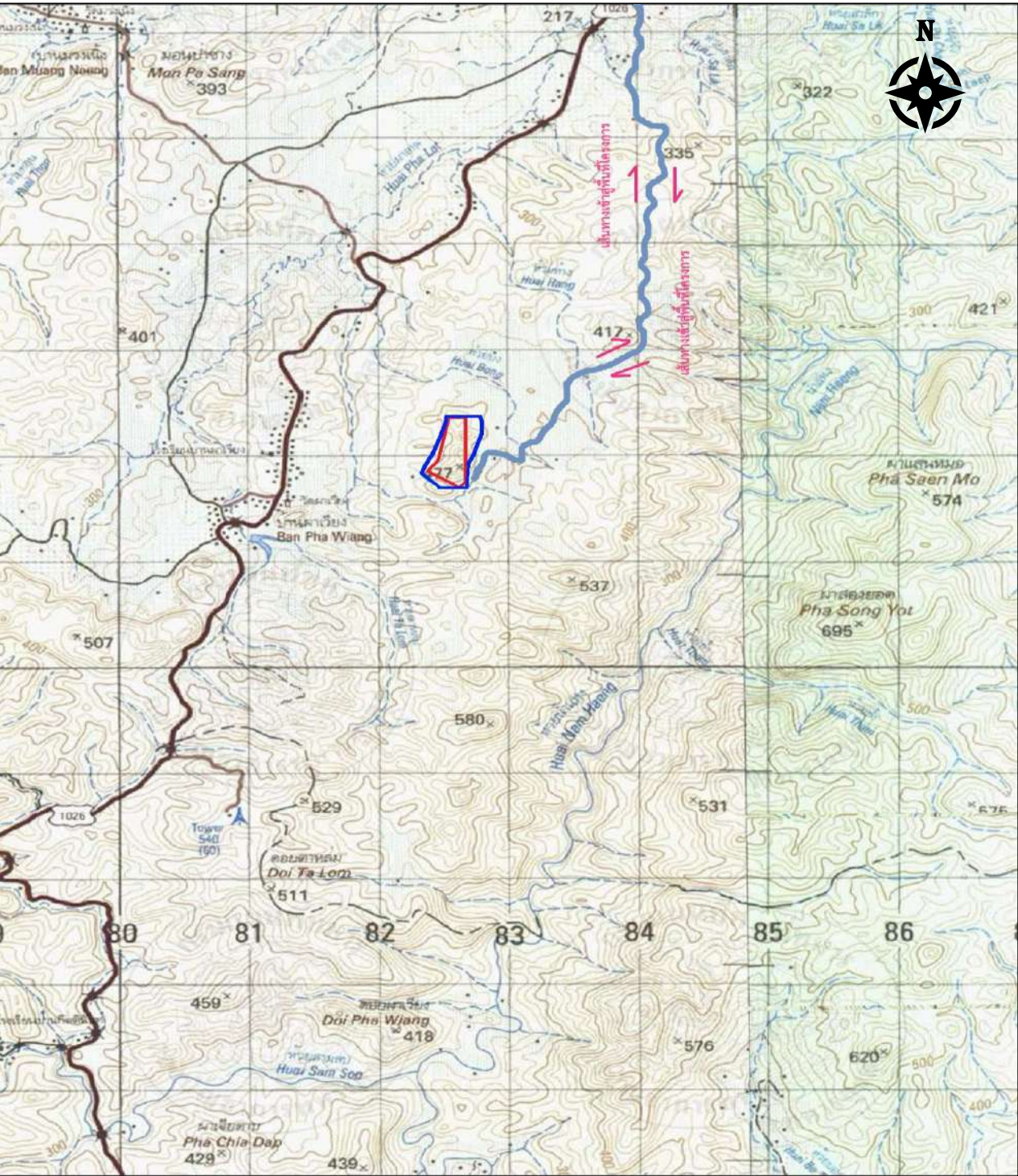
การคมนาคมเข้าสู่พื้นที่โครงการ สามารถใช้เส้นทางเริ่มต้นจากตัวจังหวัดน่านไปตามทางหลวงจังหวัด  
หมายเลข 101 (จ.แพร่-จ.น่าน) ประมาณ 25 กิโลเมตร ถึงอำเภอเวียงสา ให้แยกเข้าสู่ทางหลวงหมายเลข 1026  
(อ.เวียงสา-อ.น่าน้อย) ระยะทางประมาณ 10 กิโลเมตร แล้วเลี้ยวขวาไปตามถนนลำลองประมาณ 5 กิโลเมตร ก็จะถึง  
พื้นที่ประทานบัตรเลขที่ 32155/16425

##### 1.2.2 การดำเนินงานโดยทั่วไปของโครงการ

###### วิธีการทำเหมือง

###### การออกแบบและวางแผนการทำเหมือง

พื้นที่โครงการได้ผ่านการระเบิดย่อยหินมาแล้วจนกระทั่งปัจจุบัน โดยการใช้รถ Back hoe ในการขุด  
ลอกเปลือกดิน รวมทั้งการสร้างถนนลำเลียง ส่วนการผลิตหินปูน จะใช้การระเบิด โดยหินปูนที่ผลิตได้จะลำเลียงเข้าสู่  
โรงม่หินของโครงการ



สัญลักษณ์ ความหมาย



ประทานบัตรเลขที่ 32155/16425 (คำขอประทานบัตรที่ 1/2560)



ประทานบัตรเลขที่ 22363/15231

รูปที่ 1-1 แสดงจุดที่ตั้งพื้นที่โครงการ

## การทำเหมือง

การทำเหมืองดำเนินการต่อเนื่องจากบริเวณหน้าเหมืองปัจจุบัน ทำการระเบิดหินบริเวณระดับความสูงแต่ ละชั้นบันไดไม่เกิน 10 เมตร ความกว้างของชั้นบันไดไม่น้อยกว่า 10 เมตร โดยความลาดชันรวมของหน้าเหมืองไม่เกิน กว่า 45 องศา

## การแต่งแร่

แร่ที่ได้จากหน้าเหมืองจะใช้รถขุดตัก Back hoe ตักใส่รถบรรทุกทุกเที่ยวสลับ ลำเลียงจากบริเวณหน้า เหมืองไปยังโรงโม่หินของโครงการ

## 1.3 แผนการดำเนินการเพื่อติดตามตรวจสอบคุณภาพสิ่งแวดล้อม

การดำเนินการติดตามตรวจสอบการปฏิบัติตามมาตรการติดตามตรวจสอบคุณภาพสิ่งแวดล้อม ประกอบด้วย

### - การตรวจสอบการปฏิบัติตามมาตรการป้องกันและแก้ไขผลกระทบสิ่งแวดล้อม

โดยทางบริษัทที่ปรึกษาจะทำการตรวจสอบ และรวบรวมข้อมูลการปฏิบัติตามมาตรการป้องกันและแก้ไขผลกระทบ สิ่งแวดล้อมตามเงื่อนไขของมาตรการฯ ที่กำหนดไว้ ของประทานบัตรเลขที่ 32155/16425 ของบริษัท พุ่งสีคอนสตรัคชั่น จำกัด พร้อมทั้งเสนอปัญหาและอุปสรรคในการปฏิบัติ ตลอดจนเสนอแนะแนวทางการแก้ไขและดำเนินการต่อไป (รายละเอียดในบทที่ 2)

- การติดตามตรวจสอบคุณภาพสิ่งแวดล้อม จะดำเนินการติดตามตรวจสอบผลกระทบ สิ่งแวดล้อมตาม มาตรการฯ ที่กำหนดในรอบปัจจุบัน ประกอบด้วย การตรวจวัดคุณภาพอากาศในบรรยากาศ ระดับเสียง และการตรวจ วิเคราะห์คุณภาพน้ำ (ตารางที่ 1-1) พร้อมทั้งสรุปผลการตรวจวัดและเปรียบเทียบกับมาตรฐานที่กำหนด (รายละเอียดใน บทที่ 3)

- การจัดทำรายงาน จะจัดทำรายงานผลการดำเนินการตามมาตรการติดตามตรวจสอบ ผลกระทบสิ่งแวดล้อมทุกครั้งที่ตรวจวัด ปีละ 2 ครั้ง (ตารางที่ 1-2) เพื่อนำเสนอต่อกรมอุตสาหกรรมพื้นฐานและการ เหมืองแร่ และสำนักงานนโยบายและแผนทรัพยากรธรรมชาติและสิ่งแวดล้อมเพื่อพิจารณาต่อไป

## ตารางที่ 1-1 สรุปรายละเอียดตามมาตรการติดตามตรวจสอบคุณภาพสิ่งแวดล้อมของโครงการ

รายการตรวจวัด	จุดตรวจวัด	ดัชนีตรวจวัด	ความถี่
1. คุณภาพอากาศในบรรยากาศ	จำนวน 1 สถานี 1. บริเวณวัดผาเวียง	- Total Suspended Particulates (TSP) - Particulates Meter (PM-10) (3 วันต่อเนื่อง)	2 ครั้ง/ปี มีนาคม-เมษายน พฤศจิกายน-ธันวาคม
2. ความเร็วและทิศทางลม	จำนวน 1 สถานี 1. บริเวณวัดผาเวียง	- Wind Speed - Wind Direction (3 วันต่อเนื่อง)	2 ครั้ง/ปี มีนาคม-เมษายน พฤศจิกายน-ธันวาคม
3. ระดับเสียง	จำนวน 1 สถานี 1. บริเวณวัดผาเวียง	- Leq 24 hr - Lmax (3 วันต่อเนื่อง)	2 ครั้ง/ปี มีนาคม-เมษายน พฤศจิกายน-ธันวาคม
4. แรงสั่นสะเทือน	จำนวน 2 สถานี 1. บริเวณวัดผาเวียง 2. ขอบแปลงพื้นที่โครงการ	- Peak Particle Velocity - Frequency - Peak Displacement - Peak Vector Sum - Air Pressure	2 ครั้ง/ปี มีนาคม-เมษายน พฤศจิกายน-ธันวาคม (ตรวจวัดขณะทำการระเบิด)
5. น้ำผิวดิน	จำนวน 2 สถานี 1. บ่อตกตะกอน (Sump) ภายในโครงการ 2. ห้วยบง (ช่วงไหลรวมกันของห้วยสาขาห้วยบง)	- pH - Suspended solids - Total Dissolved Solids - Total Hardness - Turbidity	2 ครั้ง/ปี - กุมภาพันธ์-เมษายน - กันยายน-พฤศจิกายน
6. น้ำใต้ดิน	จำนวน 1 สถานี 1. บ่อบาดาลวัดผาเวียง	- pH - Suspended solids - Total Dissolved Solids - Total Hardness - Turbidity	2 ครั้ง/ปี - กุมภาพันธ์-เมษายน - กันยายน-พฤศจิกายน
7. เศรษฐกิจ-สังคม	- บ้านผาเวียง หมู่ที่ 5 - บ้านสาถึก หมู่ที่ 4 - คริวเรือนริมเส้นทางขนส่งแร่	สำรวจความคิดเห็นผู้นำชุมชน ผู้นำพื้นที่อ่อนไหว และประชาชน ในรัศมี 3 กม.	ปีละ 1 ครั้ง

ตารางที่ 1-2 แผนการดำเนินการติดตามตรวจสอบคุณภาพสิ่งแวดล้อม (ระยะดำเนินการ) ของโครงการ

รายการตรวจวัด	ความถี่	ช่วงเวลาดำเนินการ											
		ปี พ.ศ. 2568											
		ม.ค.	ก.พ.	มี.ค.	เม.ย.	พ.ค.	มิ.ย.	ก.ค.	ส.ค.	ก.ย.	ต.ค.	พ.ย.	ธ.ค.
1. คุณภาพอากาศในบรรยากาศ	2 ครั้ง/ปี			←→									
2. ระดับเสียง	2 ครั้ง/ปี			←→								←→	
3. แรงสั่นสะเทือน	2 ครั้ง/ปี			←→								←→	
4. คุณภาพน้ำผิวดิน	2 ครั้ง/ปี			←→								←→	
5. คุณภาพน้ำใต้ดิน	2 ครั้ง/ปี			←→								←→	
6. การสำรวจทัศนคติ	1 ครั้ง/ปี											←→	
7. ตรวจสอบการปฏิบัติตามมาตรการ ป้องกัน และแก้ไขผลกระทบสิ่งแวดล้อม	2 ครั้ง/ปี			←→								←→	
8. การจัดทำรายงานฯ	2 ครั้ง/ปี			←→								←→	

ที่มา : บริษัท เอส.พี.เอส. คอนสตรัคชั่น เซอร์วิส จำกัด, 2568

หมายเหตุ : ←→ ช่วงเวลาดำเนินการตรวจวัดและจัดทำรายงาน