



กรมอุตสาหกรรมพิเศษและอาเภอเมืองศรี
เลขที่ ๓-3761
วันที่ 29 ส.ค. 2551
เวลา 11.30น.

ที่ ทส 1009.2/ 9728

สำนักงานนโยบายและแผน  
ทรัพยากรธรรมชาติและสิ่งแวดล้อม  
60/1 ซอยพิบูลวัฒนา 7 ถนนพระรามที่ 6  
กรุงเทพฯ 10400

25 ธันวาคม 2551

สำนักบริหารสิ่งแวดล้อม
รับที่ ๗๗๗
วันที่ 29 ส.ค. 2551
เวลา 15.๐๐ น.

เรื่อง การพิจารณารายงานการวิเคราะห์ผลกระทบสิ่งแวดล้อม

เรียน อธิบดีกรมอุตสาหกรรมพื้นฐานและการเหมืองแร่

อ้างถึง หนังสือสำนักงานนโยบายและแผนทรัพยากรธรรมชาติและสิ่งแวดล้อม ที่ ทส 1009.2/7619  
ลงวันที่ 1 ตุลาคม 2551

- สิ่งที่ส่งมาด้วย 1. สำเนาหนังสือ บริษัท เอส.พี.เอส.คอนซัลติ้ง เซอร์วิส จำกัด  
ที่ SPS\_MI.055/10/2008 ลงวันที่ 20 ตุลาคม 2551  
2. มาตรการป้องกันและแก้ไขผลกระทบสิ่งแวดล้อมและมาตรการติดตามตรวจสอบ  
คุณภาพสิ่งแวดล้อมโครงการเหมืองแร่หินอ่อน และหินอุตสาหกรรมชนิดหินปูน  
เพื่อทำปูนขาว ของบริษัท หินอ่อน จำกัด คำขอประทานบัตรที่ 1/2549 ตั้งอยู่ที่  
ตำบลหน้าพระลาน อำเภอเฉลิมพระเกียรติ จังหวัดสระบุรี

ตามหนังสือที่อ้างถึง สำนักงานนโยบายและแผนทรัพยากรธรรมชาติและสิ่งแวดล้อม  
แจ้งผลการพิจารณารายงานการวิเคราะห์ผลกระทบสิ่งแวดล้อม โครงการเหมืองแร่หินอ่อน และ  
หินอุตสาหกรรมชนิดหินปูนเพื่อทำปูนขาว ของบริษัท หินอ่อน จำกัด คำขอประทานบัตรที่ 1/2549  
ตั้งอยู่ที่ตำบลหน้าพระลาน อำเภอเฉลิมพระเกียรติ จังหวัดสระบุรี ซึ่งเสนอให้คณะกรรมการ  
ผู้ชำนาญการพิจารณารายงานการวิเคราะห์ผลกระทบสิ่งแวดล้อมด้านโครงการเหมืองแร่พิจารณาใน  
การประชุม ครั้งที่ 14/2551 วันที่ 29 สิงหาคม 2551 คณะกรรมการมีมติไม่เห็นชอบกับรายงาน  
โดยให้ผู้ยื่นคำขอประทานบัตรปรับปรุงแก้ไขข้อมูลเพิ่มเติม ความละเอียดแจ้งแล้วนั้น ต่อมาบริษัท เอส.  
พี.เอส.คอนซัลติ้ง เซอร์วิส จำกัด ได้เสนอรายงานการวิเคราะห์ผลกระทบสิ่งแวดล้อมฉบับเพิ่มเติมให้  
สำนักงานพิจารณารายละเอียดตามสิ่งที่ส่งมาด้วย 1

2/ สำนักงาน...

สำนักงานนโยบายและแผนทรัพยากรธรรมชาติและสิ่งแวดล้อมได้เสนอรายงานการวิเคราะห์ผลกระทบสิ่งแวดล้อม ฉบับเพิ่มเติม โครงการเหมืองแร่หินอ่อน และหินอุตสาหกรรมชนิดหินปูนเพื่อทำปูนขาว ของบริษัท หินอ่อน จำกัด คำขอประทานบัตรที่ 1/2549 และความเห็นเบื้องต้นให้คณะกรรมการผู้ชำนาญการพิจารณารายงานการวิเคราะห์ผลกระทบสิ่งแวดล้อมด้านโครงการเหมืองแร่พิจารณาในการประชุมครั้งที่ 18/2551 เมื่อวันที่ 17 พฤศจิกายน 2551 คณะกรรมการมีมติเห็นชอบกับรายงานการวิเคราะห์ผลกระทบสิ่งแวดล้อมโครงการเหมืองแร่หินอ่อน และหินอุตสาหกรรมชนิดหินปูนเพื่อทำปูนขาว ของบริษัท หินอ่อน จำกัด คำขอประทานบัตรที่ 1/2549 ตั้งอยู่ที่ตำบลหน้าพระลาน อำเภอเฉลิมพระเกียรติ จังหวัดสระบุรี โดยให้โครงการปฏิบัติตามมาตรการป้องกันและแก้ไขผลกระทบสิ่งแวดล้อมและมาตรการติดตามตรวจสอบคุณภาพสิ่งแวดล้อมอย่างเคร่งครัดดังรายละเอียดตามสิ่งที่ส่งมาด้วย 2 อันี้ ตามมาตรา 50 วรรคสอง แห่งพระราชบัญญัติส่งเสริมและรักษาคุณภาพสิ่งแวดล้อมแห่งชาติ พ.ศ. 2535 เมื่อคณะกรรมการผู้ชำนาญการได้ให้ความเห็นชอบในรายงานการวิเคราะห์ผลกระทบสิ่งแวดล้อมตามมาตรา 49 แล้ว ให้เจ้าหน้าที่ซึ่งมีอำนาจตามกฎหมายในการพิจารณาสั่งอนุญาตหรือต่ออายุใบอนุญาต นำมาตรการที่เสนอไว้ในรายงานการวิเคราะห์ผลกระทบสิ่งแวดล้อมไปกำหนดเป็นเงื่อนไขในการสั่งอนุญาตหรือต่ออายุใบอนุญาต โดยให้ถือว่าเป็นเงื่อนไขที่กำหนดตามกฎหมายในเรื่องนั้นด้วย ทั้งนี้ สำนักงานได้แจ้งให้บริษัท หินอ่อน จำกัด และสำเนาหนังสือแจ้งให้บริษัท เอส.พี.เอส. คอนซัลติ้ง เซอร์วิส จำกัด พิจารณาคำเนินการด้วยแล้ว

จึงเรียนมาเพื่อโปรดพิจารณาดำเนินการต่อไป

- เรียน  สบพ.  
 กวน.  
 กสส.  
 กกส. 1  
 กกส. 2  
 กปส.  
 เพื่อทราบ  
 เพื่อดำเนินการ

*ขอเสนอให้ส่งต่อไป*  
*นาย กวน*

*[Signature]*

29 S.A. 2551  
 สำนักวิเคราะห์ผลกระทบสิ่งแวดล้อม  
 โทรศัพท์ 0-2265-6500 ต่อ 6788-93  
 โทรสาร 0-2265-6616

ขอแสดงความนับถือ

*[Signature]*

(นาย:เพชฌ ตรีสุข)

รองเลขาธิการ ปฏิบัติราชการแทน

เลขาธิการสำนักงานนโยบายและแผนทรัพยากรธรรมชาติและสิ่งแวดล้อม

*[Signature]*  
*[Signature]*

เรียน ๑๐. สบ. ๑.

*[Signature]*  
 5 ม.ค. 51

(นางสมจินต์ ศงะเสน)  
 ผู้อำนวยการส่วนปฏิบัติการกลาง  
 29 S.A. 2551

การ  
ชนิด  
ที่

มาตรการป้องกันและแก้ไขผลกระทบสิ่งแวดล้อมและมาตรการติดตามตรวจสอบคุณภาพสิ่งแวดล้อม  
โครงการเหมืองแร่หินอ่อน และหินอุตสาหกรรมชนิดหินปูนเพื่อทำปูนขาว คำขอประทานบัตรที่ 1/2549 ของบริษัท หินอ่อน จำกัด  
ตั้งอยู่หมู่ที่ 1 ตำบลหน้าพระลาน อำเภอเฉลิมพระเกียรติ จังหวัดสระบุรี

ตารางที่ 1 มาตรการป้องกันและแก้ไขผลกระทบสิ่งแวดล้อม  
ตารางที่ 1.1 มาตรการป้องกันและแก้ไขผลกระทบสิ่งแวดล้อมทั่วไป

ผลกระทบสิ่งแวดล้อม	มาตรการป้องกันและแก้ไขผลกระทบสิ่งแวดล้อม	สถานที่ดำเนินการ	ระยะเวลาดำเนินการ	งบประมาณ	ผู้รับผิดชอบ
ระยะดำเนินการทำเหมืองและสิ้นสุดการทำเหมือง	1. ให้มีจุดรับเรื่องร้องทุกข์ของประชาชนที่เดือดร้อนของประชาชนที่เกิดจากกิจกรรมการทำเหมืองแร่ และกิจกรรมที่เกี่ยวข้อง และในกรณีที่มีผู้ร้องเรียน ผู้ถือประทานบัตรจะต้องดำเนินการแก้ไข และให้ความช่วยเหลือด้วยความเป็นธรรม 2. หากได้รับการร้องเรียนจากประชาชนที่อาศัยอยู่ในบริเวณใกล้เคียงว่าได้รับความเดือดร้อนรำคาญจากการดำเนินการ กรมอุตสาหกรรมพื้นฐานและการเหมืองแร่ หรือสำนักงานนโยบายและแผนทรัพยากรธรรมชาติและสิ่งแวดล้อมได้ตรวจสอบแล้ว พบว่า ผู้ถือประทานบัตรไม่ปฏิบัติตามมาตรการป้องกันและแก้ไขผลกระทบสิ่งแวดล้อมที่กำหนด จะต้องหยุดการทำเหมืองแล้วแก้ไขเหตุแห่งความเดือดร้อนให้เสร็จสิ้นก่อนที่จะดำเนินการต่อไป 3. ให้ปรับปรุงพื้นที่พื้นที่โครงการที่ผ่านการทำเหมืองแร่แล้ว และพื้นที่ที่สิ้นสุดการใช้ประโยชน์แล้วตามแผนงานที่ได้เสนอไว้ในรายงานงานวิเคราะห์ผลกระทบสิ่งแวดล้อม พร้อมทั้งให้รายงานผลการดำเนินงานให้สำนักงานนโยบายและแผนทรัพยากรธรรมชาติและสิ่งแวดล้อม และกรมอุตสาหกรรมพื้นฐานและการเหมืองแร่ทราบทุกปี 4. หากผู้ถือประทานบัตรมีความประสงค์ที่จะเปลี่ยนแปลงวิธีการทำเหมือง หรือเปลี่ยนแปลงเพิ่มเติมชนิดแร่ หรือการดำเนินการที่แตกต่างจากที่เสนอไว้ในรายงานการวิเคราะห์ผลกระทบสิ่งแวดล้อม จะต้องเสนอรายละเอียดเกี่ยวกับการเปลี่ยนแปลงดังกล่าวประกอบด้วยมาตรการป้องกันและแก้ไขผลกระทบที่สอดคล้องกับการเปลี่ยนแปลงให้คณะกรรมการผู้ชำนาญการพิจารณารายงานการวิเคราะห์ผลกระทบสิ่งแวดล้อมพิจารณาให้ความเห็นชอบก่อนดำเนินการต่อไป	- บริเวณชุมชนใกล้เคียง  - บริเวณพื้นที่โครงการและชุมชนใกล้เคียง  - บริเวณพื้นที่โครงการ	- ตั้งแต่เปิดทำเหมืองจนถึงสิ้นอายุประทานบัตร  - ตั้งแต่เปิดทำเหมืองจนถึงสิ้นอายุประทานบัตร  - ตั้งแต่เปิดทำเหมืองจนถึงสิ้นอายุประทานบัตร	-  ขึ้นอยู่กับความเสียหายที่เกิดขึ้น  ประมาณ 9,284,250 บาท	- บริษัท หินอ่อน จำกัด  - บริษัท หินอ่อน จำกัด  - บริษัท หินอ่อน จำกัด



จำนวน.....หน้า

ตารางที่ 1.1 มาตรการป้องกันและแก้ไขผลกระทบสิ่งแวดล้อมทั่วไป (ต่อ)

ผลกระทบสิ่งแวดล้อม	มาตรการป้องกันและแก้ไขผลกระทบสิ่งแวดล้อม	สถานที่ดำเนินการ	ระยะเวลาดำเนินการ	งบประมาณ	ผู้รับผิดชอบ
	<p>มาตรการป้องกันและแก้ไขผลกระทบสิ่งแวดล้อม</p> <p>6. ในระหว่างการก่อสร้างหรือโอบล้อม หากพบซากโบราณวัตถุ ร่องรอยทางประวัติศาสตร์ หรือโบราณคดี จะต้องรายงานและขอความร่วมมือจากกรมศิลปากรเข้าไปดำเนินการตรวจสอบพื้นที่ ทั้งนี้ ในระหว่างการสำรวจจะต้องหยุดการทำเหมืองชั่วคราว และหากพิสูจน์แล้วพบว่า เป็นแหล่งที่มีความสำคัญทางประวัติศาสตร์โบราณคดี ผู้ถือประทานบัตรจะต้องปฏิบัติตามเงื่อนไขของหน่วยงานที่เกี่ยวข้อง โดยไม่มีข้อเรียกร้องใดๆ</p> <p>6. ให้รายงานผลการปฏิบัติตามมาตรการป้องกันและแก้ไขผลกระทบสิ่งแวดล้อมและมาตรการติดตามตรวจสอบคุณภาพสิ่งแวดล้อมให้สำนักงานนโยบายและแผนทรัพยากรธรรมชาติและสิ่งแวดล้อม และกรมอุตสาหกรรมพื้นฐานและการเหมืองแร่ ทราบอย่างน้อยปีละ 2 ครั้ง</p> <p>7. ให้โครงการจัดตั้งกองทุนเพื่อใช้จ่ายในต้นทุนมวลชนสัมพันธ์และด้านสาธารณสุขของชุมชน (กองทุนเฝ้าระวังสุขภาพอนามัย)</p>	<p>- บริเวณพื้นที่ทำเหมือง</p> <p>- บริเวณพื้นที่โครงการและชุมชนใกล้เคียง</p> <p>- บริเวณพื้นที่โครงการและชุมชนใกล้เคียง</p>	<p>- ตั้งแต่เปิดทำเหมืองจนถึงอายุประทานบัตร</p> <p>- ตั้งแต่เปิดทำเหมืองจนถึงอายุประทานบัตร</p> <p>- ตั้งแต่เปิดทำเหมืองจนถึงอายุประทานบัตร</p>	<p>-</p> <p>รายละเอียดตามมาตรการติดตามตรวจสอบคุณภาพสิ่งแวดล้อม</p> <p>ประมาณ 100,000 บาท/ปี</p>	<p>- บริษัท หินอ่อน จำกัด</p> <p>- บริษัท หินอ่อน จำกัด</p> <p>- บริษัท หินอ่อน จำกัด</p>



Handwritten signature and date: 12/12/51

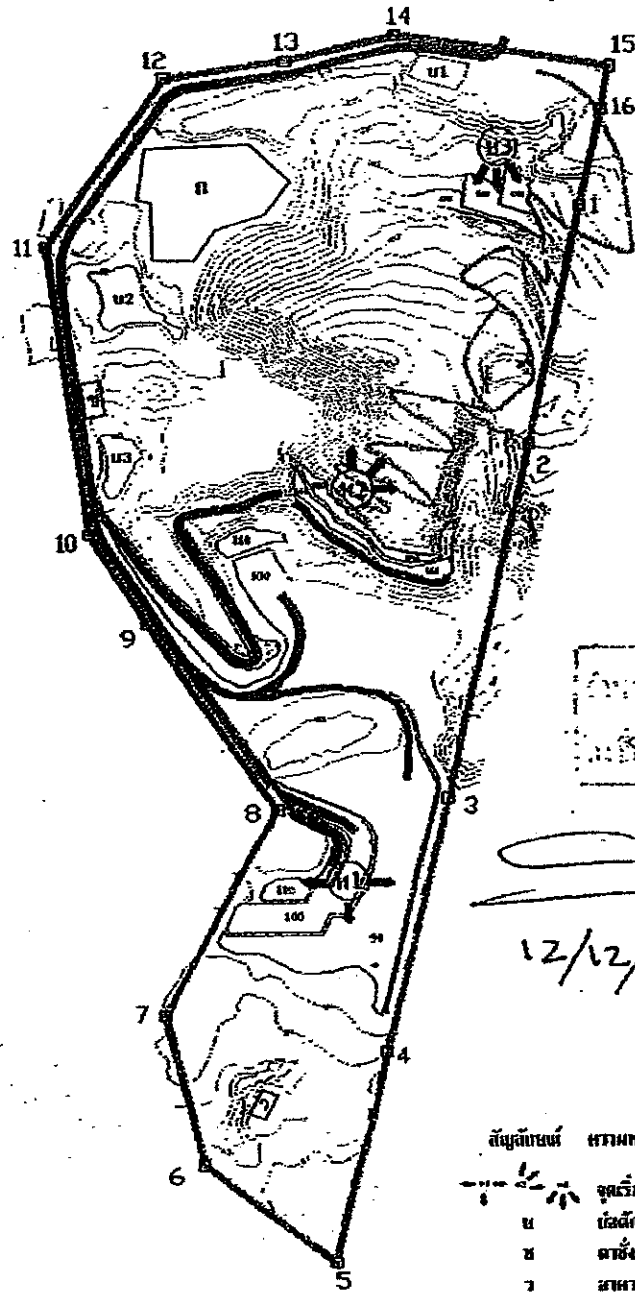
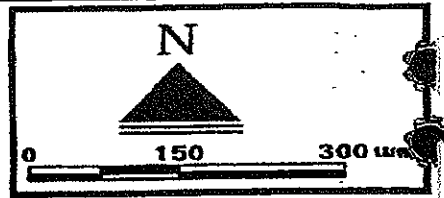
Handwritten signature and date: 12/12/51

ตารางที่ 1.2 มาตรการป้องกันและแก้ไขผลกระทบสิ่งแวดล้อมในระยะเตรียมการทำเหมือง

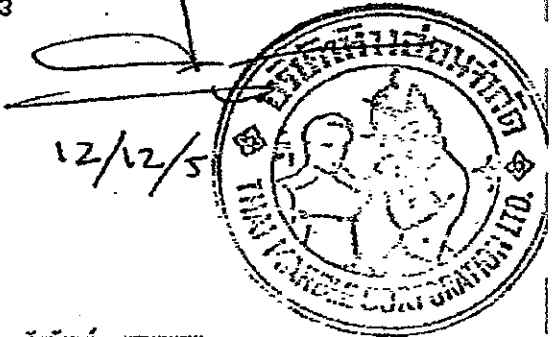
ผลกระทบสิ่งแวดล้อม	มาตรการป้องกันและแก้ไขผลกระทบสิ่งแวดล้อม	สถานที่ดำเนินการ	ระยะเวลาดำเนินการ	งบประมาณ	ผู้รับผิดชอบ
1. ทรัพยากรสิ่งแวดล้อมทางกายภาพ 1.1 ลักษณะภูมิประเทศ	1. กำหนดตำแหน่ง และขอบเขตพื้นที่ที่จะใช้เป็นที่สำหรับกิจกรรมต่าง ๆ ในการทำเหมือง และปรับสภาพพื้นที่ที่จะมีกิจกรรมต่าง ๆ ให้เป็นไปตามแผนผังของโครงการ โดยจะเปลี่ยนแปลงสภาพพื้นที่เดิมให้น้อยที่สุด หรือเท่าที่จำเป็น (รูปที่ 1) 2. ให้จัดเตรียมกล้าไม้ที่จะปลูกในบริเวณพื้นที่ที่มีสภาพเลื้อยอ่อนต่อการปลูกต้นไม้ ตลอดจนภายในพื้นที่โครงการในบริเวณที่ไม่มีกิจกรรมใด ๆ เป็นต้น - การดำเนินการกิจกรรมต่าง ๆ ในระหว่างการเตรียมการ ให้เลือกช่วงเวลาหรือวันที่ไม่มีฝนตก - ให้แจ้งพนักงานมิให้กระทำการใด ๆ ที่ก่อให้เกิดการสูญเสียดินไม้ และสัตว์ป่าที่พบในบริเวณใกล้เคียง	- บริเวณพื้นที่โครงการ  - บริเวณพื้นที่โครงการ	- กำหนดให้แล้วเสร็จก่อนเริ่มทำเหมือง  - กำหนดให้แล้วเสร็จก่อนเริ่มทำเหมือง	-  อยู่ในงบดำเนินงาน	- บริษัท หินอ่อน จำกัด  - บริษัท หินอ่อน จำกัด
1.2 อุทกวิทยาและคุณภาพน้ำ	- การดำเนินการกิจกรรมต่าง ๆ ในระหว่างการเตรียมการ ให้เลือกช่วงเวลาหรือวันที่ไม่มีฝนตก	- บริเวณพื้นที่โครงการ	- ภายหลังได้รับอนุญาตประทานบัตร	-	- บริษัท หินอ่อน จำกัด
2. ทรัพยากรสิ่งแวดล้อมทางชีวภาพ	- ให้แจ้งพนักงานมิให้กระทำการใด ๆ ที่ก่อให้เกิดการสูญเสียดินไม้ และสัตว์ป่าที่พบในบริเวณใกล้เคียง	- ป่าไม้บริเวณใกล้เคียงพื้นที่โครงการ	- กำหนดให้แล้วเสร็จก่อนเริ่มทำเหมือง	-	- บริษัท หินอ่อน จำกัด
3. คุณค่าการใช้ประโยชน์ของมนุษย์ 3.1 การเกษตรกรรม	- ให้เจรจากับเกษตรกรที่คาดว่าจะได้รับผลกระทบจากการทำเหมือง พร้อมทั้งทำหนังสือเป็นลายลักษณ์อักษรต่อคณะกรรมการหมู่บ้าน เพื่อยืนยันว่าหากการทำเหมืองก่อให้เกิดความเสียหายต่อพื้นที่เกษตรกรรม ทางโครงการจะยินยอมชดเชยค่าเสียหายตามราคาที่ตกลงไว้อย่างเป็นธรรม	- บริเวณพื้นที่เกษตรกรรมโดยรอบโครงการ	- ก่อนเริ่มดำเนินการทำเหมือง	-	- บริษัท หินอ่อน จำกัด
3.2 การคมนาคม	1. ให้จัดทำป้ายสัญญาณเตือนภัย และสัญญาณไฟกระพริบ ป้ายเตือนระวังรถบรรทุก และป้ายชะลอความเร็ว บริเวณช่วงก่อนเลี้ยวเข้า-ออกจากพื้นที่โครงการ ในระยะประมาณ 60, 100 และ 200 เมตร พร้อมทั้งดูแลรักษาป้ายดังกล่าวให้อยู่ในสภาพใช้งานได้เป็นอย่างดี ประสิทธิภาพพออยู่เสมอเพื่อส่งเสริมรักษาความปลอดภัยและลดอุบัติเหตุตลอดแนวเส้นทางส่งแร่ 2. ให้ติดป้ายเตือนเขตการใช้รถระเบิด พร้อมเวลาในการระเบิดบริเวณริมเส้นทางที่อยู่ใกล้เคียง รวมทั้งบริเวณอื่น ๆ ที่อาจได้รับผลกระทบ	- บริเวณเส้นทางส่งแร่  - บริเวณใกล้เคียงพื้นที่โครงการ	- กำหนดให้แล้วเสร็จก่อนเริ่มทำเหมือง	อยู่ในงบดำเนินงาน	- บริษัท หินอ่อน จำกัด



จำนวน.....หน้า  
 12/12/51  
 ผู้รับรอง



วันที่ 11/02/54  
 [Signature]  
 [Stamp]



- สัญลักษณ์ หมายถึง
- จุดเริ่มต้นถนนและทิศทางทางการเดินรถในผัง
  - ข เส้นตัดถนน
  - ช ผนังกำแพงรอบรั้ว
  - ว สหกรณ์บริเวณที่ดิน
  - ก สถานที่เดิมเคยมีพื้นที่พัฒนาแล้วแต่ยังไม่ใช้
  - 100 เส้นชั้นความสูง
  - ถนนหลักที่ใช้ในการขนส่ง
  - ถนนที่เก่าแก่ ถนนหนทางเดิมๆ และถนนที่ก่อสร้างในภายหลัง
  - ขอบเขตพื้นที่ที่แน่นอน
  - ขอบเขตพื้นที่ที่ประมาณ

รูปที่ 1 แผนผังเริ่มต้นการทำเหมืองของโครงการ

ตารางที่ 1.2 มาตรการป้องกันและแก้ไขผลกระทบสิ่งแวดล้อมในระยะเตรียมการทำเหมือง (ต่อ)

ผลกระทบสิ่งแวดล้อม	มาตรการป้องกันและแก้ไขผลกระทบสิ่งแวดล้อม	สถานที่ดำเนินการ	ระยะเวลาดำเนินการ	งบประมาณ	ผู้รับผิดชอบ
4. คุณค่าทัศนภาพชีวิต 4.1 เศรษฐกิจและสังคม	<p>3. ให้อบรมและแนะนำพนักงานขับรถขนส่งแร่ทุกคืนให้ขับรถด้วยความระมัดระวัง และมีมารยาทในการใช้ถนน ตลอดจนปฏิบัติตามกฎระเบียบจราจรอย่างเคร่งครัด</p> <p>1. ให้มีการจ้างแรงงานในท้องถิ่นให้มากที่สุด และให้อัตรากำไรเป็นไปตามประกาศกรมสวัสดิการและคุ้มครองแรงงาน</p> <p>2. ให้ความสำคัญกับชุมชน ชีพสังคมที่ชัดเจนและเข้มงวด เพื่อควบคุมพฤติกรรมของพนักงานไม่ให้ก่อปัญหาแก่ประชาชน</p>	<ul style="list-style-type: none"> <li>- พนักงานขับรถขนส่งแร่</li> <li>- บริเวณชุมชนใกล้เคียงพื้นที่โครงการ</li> <li>- พนักงานของโครงการทุกคน</li> </ul>	<ul style="list-style-type: none"> <li>- ก่อนเริ่มดำเนินการทำเหมือง และตลอดอายุประทานบัตร</li> <li>- ตลอดอายุประทานบัตร</li> </ul>	<ul style="list-style-type: none"> <li>- อยู่ในงบดำเนินงาน</li> <li>- ไม่ต่ำกว่าอัตราค่าแรงขั้นต่ำ</li> </ul>	<ul style="list-style-type: none"> <li>- บริษัท หินอ่อน จำกัด</li> <li>- บริษัท หินอ่อน จำกัด</li> <li>- บริษัท หินอ่อน จำกัด</li> </ul>
4.2 การมีส่วนร่วมของประชาชน	<p>1. ให้ประชาชนสัมพันธไมตรีกับมาตการป้องกัน และแก้ไขผลกระทบสิ่งแวดล้อมในประเด็นต่าง ๆ ที่ประชาชนวิตกกังวล เพื่อให้ประชาชนรับทราบก่อนการเปิดดำเนินการ</p> <p>2. จัดเจ้าหน้าที่ หรือจัดทำกล่องรับเรื่องร้องเรียนภายในพื้นที่โครงการ หรือภายในชุมชนใกล้เคียง</p> <p>3. ให้มีการแต่งตั้งคณะกรรมการมวลชนสัมพันธ์ หรือคณะกรรมการตรวจสอบข้อร้องเรียน เพื่อทำหน้าที่ประชาสัมพันธ์ประชาสัมพันธ์โครงการ สร้างความสัมพันธ์ที่ดีกับชุมชน และตรวจสอบข้อร้องเรียนต่าง ๆ</p>	<ul style="list-style-type: none"> <li>- บริเวณชุมชนใกล้เคียงพื้นที่โครงการ</li> <li>- บริเวณชุมชนใกล้เคียงพื้นที่โครงการ</li> </ul>	<ul style="list-style-type: none"> <li>- จัดเตรียมให้แล้วเสร็จก่อนการเริ่มทำเหมือง</li> <li>- แต่งตั้งให้แล้วเสร็จก่อนการเริ่มทำเหมือง</li> </ul>	<ul style="list-style-type: none"> <li>- อยู่ในงบดำเนินงาน</li> <li>- อยู่ในงบดำเนินงาน</li> </ul>	<ul style="list-style-type: none"> <li>- บริษัท หินอ่อน จำกัด</li> <li>- บริษัท หินอ่อน จำกัด</li> </ul>
4.3 อาชีวอนามัยและความปลอดภัย	<p>1. ให้จัดหาอุปกรณ์ป้องกันอันตรายส่วนบุคคลให้กับพนักงานในขณะที่ปฏิบัติงานในพื้นที่หน้าเหมือง เช่น ผ้าปิดจมูก ที่อุดหู หมวกนิรภัย และรองเท้านิรภัย เป็นต้น</p> <p>2. ให้การศึกษอบรมแก่พนักงานถึงวิธีการทำงานของเครื่องจักรกล และอุปกรณ์แต่ละประเภท</p> <p>3. ให้จัดเตรียมอุปกรณ์ หรือเครื่องมือต่าง ๆ เพื่อใช้ในการปฐมพยาบาลเบื้องต้นไว้ให้พร้อม</p> <p>4. ตั้งระเบียบข้อบังคับที่จะนำมาใช้ในการดำเนินการทำเหมืองเพื่อลดอุบัติเหตุอย่างเคร่งครัด</p>	<ul style="list-style-type: none"> <li>- พนักงานของโครงการทุกคน</li> <li>- พนักงานของโครงการทุกคน</li> <li>- พนักงานของโครงการทุกคน</li> <li>- พนักงานของโครงการทุกคน</li> </ul>	<ul style="list-style-type: none"> <li>- ก่อนปฏิบัติงานทุกครั้ง</li> <li>- ก่อนปฏิบัติงานทุกครั้ง</li> <li>- ก่อนปฏิบัติงานทุกครั้ง</li> </ul>	<ul style="list-style-type: none"> <li>- อยู่ในงบดำเนินงาน</li> <li>- อยู่ในงบดำเนินงาน</li> <li>- อยู่ในงบดำเนินงาน</li> </ul>	<ul style="list-style-type: none"> <li>- บริษัท หินอ่อน จำกัด</li> <li>- บริษัท หินอ่อน จำกัด</li> <li>- บริษัท หินอ่อน จำกัด</li> </ul>



จำนวน.....หน้า  
ลงชื่อ.....ผู้รับรอง

ตารางที่ 1.3 มาตรการป้องกันและแก้ไขผลกระทบสิ่งแวดล้อมในระยยะดำเนินการและภายหลังสิ้นสุดการทำเหมือง

ผลกระทบสิ่งแวดล้อม	มาตรการป้องกันและแก้ไขผลกระทบสิ่งแวดล้อม	สถานที่ดำเนินการ	ระยะเวลาดำเนินการ	งบประมาณ	ผู้รับผิดชอบ
1. ทรัพยากรสิ่งแวดล้อมทางกายภาพ 1.1 ลักษณะภูมิประเทศ - ระยะดำเนินการทำเหมือง	<p>1. กำหนดให้เริ่มเปิดหน้าเหมืองตามแผนผังการทำเหมืองของโครงการอย่างเคร่งครัด</p> <p>2. หน้าเหมืองหินปูนฯ ให้เริ่มเปิดการทำเหมืองจากด้านบนลงมาโดยทำหน้าเหมืองให้มีลักษณะเป็นขั้นบันได (Benching Method) ความสูงของขั้นบันไดไม่เกิน 10 เมตร ความกว้างของขั้นบันไดไม่น้อยกว่า 10 เมตร และควบคุมความลาดชันรวมสุดท้าย (Overall Slope) ของหน้าเหมืองไม่ให้เกิน 45 องศา</p> <p>3. หน้าเหมืองหินอ่อน ให้เริ่มเปิดการทำเหมืองจากด้านบนลงมา โดยทำหน้าเหมืองให้มีลักษณะเป็นขั้นบันได (Benching Method) ความสูงของขั้นบันไดไม่เกิน 10 เมตร ความกว้างของขั้นบันไดไม่น้อยกว่า 3 เมตร และควบคุมความลาดชันรวมสุดท้าย (Overall Slope) ของหน้าเหมืองไม่ให้เกิน 70 องศา</p> <p>4. บริเวณใดที่ไม่เกี่ยวข้องกับการทำเหมือง หรือยังเดินหน้าเหมืองไม่ถึง ให้คงสภาพเดิมไว้ให้มากที่สุด</p> <p>5. ดูแลรักษาต้นไม้ที่ปลูกไว้บนแนวคันทำนบให้เจริญเติบโตอย่างสม่ำเสมอ และภาคตัดไม้ให้ทำการปลูกทดแทนทันที</p> <p>6. การทำเหมืองหินปูนฯ ที่นที่ผลิตได้จากหน้าเหมืองจะต้องทำการขนย้ายออกจากพื้นที่หน้าเหมืองให้หมดในแต่ละหน้างานก่อนที่จะทำการระเบิดครั้งต่อไป</p> <p>7. ตรวจสอบสภาพหน้าเหมืองให้อยู่ในสภาพที่ปลอดภัยจากการพังทลาย</p> <p>- บริเวณใดที่เปิดทำเหมืองจนเสร็จสิ้นแล้ว ให้ดำเนินการตามแผนการฟื้นฟูสภาพพื้นที่ภายหลังการทำเหมือง ตามรายละเอียดที่เสนอไว้ในแผนการฟื้นฟูสภาพพื้นที่ภายหลังการทำเหมือง อย่างเคร่งครัด</p>	<ul style="list-style-type: none"> <li>- บริเวณพื้นที่ทำเหมือง</li> <li>- บริเวณพื้นที่ทำเหมือง</li> <li>- บริเวณพื้นที่ทำเหมือง</li> <li>- บริเวณพื้นที่โครงการ</li> <li>- บริเวณพื้นที่โครงการ</li> <li>- บริเวณพื้นที่ทำเหมือง</li> <li>- บริเวณพื้นที่ทำเหมือง</li> <li>- บริเวณพื้นที่โครงการ</li> </ul>	<ul style="list-style-type: none"> <li>- ตลอดอายุประทานบัตร</li> <li>- ตลอดอายุประทานบัตร</li> <li>- ตลอดอายุประทานบัตร</li> <li>- ตลอดอายุประทานบัตร</li> <li>- ตลอดอายุประทานบัตร</li> <li>- ตลอดอายุประทานบัตร</li> <li>- ตลอดอายุประทานบัตร</li> <li>- เป็นไปตามแผนการฟื้นฟู</li> </ul>	-	<ul style="list-style-type: none"> <li>- บริษัท หินอ่อน จำกัด</li> <li>- บริษัท หินอ่อน จำกัด</li> <li>- บริษัท หินอ่อน จำกัด</li> <li>- บริษัท หินอ่อน จำกัด</li> <li>- บริษัท หินอ่อน จำกัด</li> <li>- บริษัท หินอ่อน จำกัด</li> <li>- บริษัท หินอ่อน จำกัด</li> <li>- บริษัท หินอ่อน จำกัด</li> </ul>



จำนวน.....*Siph*.....หน้า



ตารางที่ 1.3 มาตรการป้องกันและแก้ไขผลกระทบสิ่งแวดล้อมในระชยะดำเนินการและภายหลังสิ้นสุดการทำเหมือง (ต่อ)

ผลกระทบสิ่งแวดล้อม	มาตรการป้องกันและแก้ไขผลกระทบสิ่งแวดล้อม	สถานที่ดำเนินการ	ระยะเวลาดำเนินการ	งบประมาณ	ผู้รับผิดชอบ
1.2 คุณภาพอากาศ เสียง และ การใช้วัตถุระเบิด - คุณภาพอากาศ	<p>1. ให้ติดตั้งเครื่องดูดฝุ่นบริเวณหัวเจาะระเบิด พร้อมทั้งตั้งพักฝุ่นเพื่อป้องกันการฟุ้งกระจายของฝุ่นละออง</p> <p>2. เก็บเก็บกวาดเศษหินขนาดใหญ่ บริเวณด้านบนของหน้าระเบิดออก ก่อนที่จะทำการระเบิดทุกครั้ง</p> <p>3. ให้ฉีดพรมน้ำบนเส้นทางลำเลียงและขนส่งแร่ที่เป็นถนนดินอัดแน่นเป็นระยะ ๆ ซึ่งจำนวนครั้งของการฉีดพรมน้ำจะต้องพิจารณาจากสภาพอากาศและฤดูกาล เช่น ฤดูร้อน ควรฉีดพรมน้ำประมาณวันละ 3-4 ครั้ง และในช่วงฤดูฝนอาจฉีดพรมน้ำวันละ 1-2 ครั้ง หรือไม่จำเป็นต้องทำการฉีดพรมน้ำหากมีฝนตกอยู่เสมอ</p> <p>4. ในการขนส่งแร่กำหนดให้ใช้ความเร็วของรถบรรทุกไม่เกิน 25 กิโลเมตรต่อชั่วโมง โดยเฉพาะในช่วงที่เป็นถนนลูกรัง</p> <p>5. การปรับสภาพพื้นที่และการปรับแต่งถนน ให้ใช้วัสดุที่ถมบริเวณที่จะทำกิจกรรมดังกล่าวก่อนทุกครั้ง เพื่อช่วยลดการฟุ้งกระจายของฝุ่นละออง</p> <p>6. ในการขนส่งแร่จากโรงโม่หินออกสู่ภายนอกทุกครั้ง จะต้องใช้ผ้าใบคลุมกระบอกบรรทุก เพื่อป้องกันการฟุ้งกระจายของฝุ่นแร่</p> <p>7. ให้ล้างทำความสะอาดรถบรรทุกอย่างสม่ำเสมอ เพื่อป้องกันการฟุ้งกระจายของฝุ่นแร่ติดมากับรถบรรทุก</p> <p>1. กำหนดให้มีการทำเหมืองเฉพาะเวลากลางวันเท่านั้น และจะไม่มีการดำเนินกิจกรรมการทำเหมืองใด ๆ ในเวลากลางคืน ซึ่งเป็นเวลาพักผ่อนของประชาชนที่อาศัยอยู่ในบริเวณใกล้เคียง</p> <p>2. ให้ดูแลรักษาเครื่องจักรและอุปกรณ์ต่าง ๆ ให้มีสภาพที่สมบูรณ์สามารถใช้งานได้ตามสภาพปกติ ทั้งนี้ เพื่อลดเสียงจากเครื่องจักรขณะทำงานถ้าหากพบว่ามีเสียงดังมากกว่าปกติต้องทำการปรับปรุงแก้ไขทันที</p> <p>3. ให้สับเปลี่ยนหน้าที่ของพนักงานเพื่อไม่ให้ทำงานในแหล่งที่มีเสียงดังนานเกินไป เพื่อลดอัตราความเสียงต่ออันตรายจากเสียงดังของตนจน</p>	<ul style="list-style-type: none"> <li>- บริเวณพื้นที่ทำเหมือง</li> <li>- บริเวณพื้นที่ทำเหมือง</li> <li>- บริเวณพื้นที่โครงการและเส้นทางขนส่งแร่</li> <li>- บริเวณเส้นทางขนส่งแร่</li> <li>- บริเวณพื้นที่โครงการและเส้นทางขนส่งแร่</li> <li>- บริเวณโรงแต่งแร่ของโครงการ</li> <li>- รถบรรทุกแร่ทุกคันของโครงการ</li> <li>- บริเวณพื้นที่โครงการ</li> <li>- บริเวณพื้นที่โครงการ</li> </ul>	<ul style="list-style-type: none"> <li>- ตลอดอายุประทานบัตร</li> <li>- ตลอดอายุประทานบัตร</li> <li>- ตลอดอายุประทานบัตร</li> <li>- ตลอดอายุประทานบัตร</li> <li>- ตลอดอายุประทานบัตร</li> <li>- ตลอดอายุประทานบัตร</li> <li>- ตลอดอายุประทานบัตร</li> <li>- ตลอดอายุประทานบัตร</li> <li>- ตลอดอายุประทานบัตร</li> </ul>	<ul style="list-style-type: none"> <li>อยู่ในงบดำเนินงาน</li> <li>อยู่ในงบดำเนินงาน</li> <li>อยู่ในงบดำเนินงาน</li> <li>อยู่ในงบดำเนินงาน</li> <li>-</li> <li>อยู่ในงบดำเนินงาน</li> <li>-</li> <li>-</li> <li>-</li> </ul>	<ul style="list-style-type: none"> <li>- บริษัท หินอ่อน จำกัด</li> <li>- บริษัท หินอ่อน จำกัด</li> <li>- บริษัท หินอ่อน จำกัด</li> <li>- บริษัท หินอ่อน จำกัด</li> <li>- บริษัท หินอ่อน จำกัด</li> <li>- บริษัท หินอ่อน จำกัด</li> <li>- บริษัท หินอ่อน จำกัด</li> <li>- บริษัท หินอ่อน จำกัด</li> <li>- บริษัท หินอ่อน จำกัด</li> </ul>



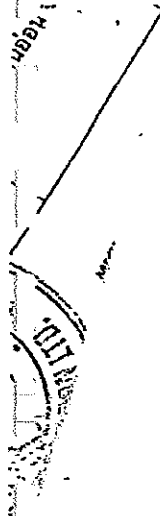
จำนวน.....๕๕๕.....หน้า  
 กง.๕๕๕  
 ๕๕๕๕

ตารางที่ 1.3 มาตรการป้องกันและแก้ไขผลกระทบสิ่งแวดล้อมในระบะดำเนินการและภายหลังสิ้นสุดการทำเหมือง (ต่อ)

ผลกระทบสิ่งแวดล้อม	มาตรการป้องกันและแก้ไขผลกระทบสิ่งแวดล้อม	สถานที่ดำเนินการ	ระยะเวลาดำเนินการ	งบประมาณ	ผู้รับผิดชอบ
ผลกระทบสิ่งแวดล้อม - การใช้วัตถุระเบิด	<p>4. จัดให้ผู้ปฏิบัติงานในพื้นที่โครงการทุกคนมีและใช้อุปกรณ์ป้องกันอันตรายสำหรับหู เช่น ที่ครอบหูป้องกันเสียงที่เหมาะสมกับสภาพงาน</p> <p>1. ในการระเบิดหน้าเหมืองเพื่อลิดแร่หินปูน จะใช้ปริมาณวัตถุระเบิดไม่เกิน 92.6 กิโลกรัมต่อชั่วโมง และทำการระเบิดวันละไม่เกิน 1 ครั้ง ในช่วงเวลา 17:00-18:00 น. และต้องเปิดสัญญาณเตือนก่อนและหลังการระเบิดทุกครั้งให้ได้ยินในรัศมี 600 เมตร รวมทั้งจัดเจ้าหน้าที่ตรวจตราพื้นที่ในรัศมี 100 เมตร</p> <p>2. จัดให้มีการจุดระเบิดที่กันรูเจาะหลักโดยการจุดระเบิดที่ส่วนบนของรูเจาะเพื่อป้องกันการปลิวกระเด็นของเศษดินเศษหินบริเวณหน้าเหมือง</p> <p>3. ให้วิศวกรควบคุมการทำเหมืองอยู่เป็นประจำ โดยเฉพาะอย่างยิ่งต้องเป็นผู้วางแผนการระเบิด ทั้งนี้เพื่อให้การใช้วัตถุระเบิดเป็นไปตามหลักวิชาการ</p> <p>4. ให้นิยายเตือนเขตการใช้วัตถุระเบิด พร้อมทั้งเวลาในการระเบิดบริเวณเส้นทางใกล้เคียงพื้นที่โครงการและภายในโครงการ</p> <p>1. ในการเปิดหน้าเหมืองหรือผลิตแร่ออกจากหน้าเหมือง ต้องไม่ดำเนินการในช่วงที่ฝนตกหนักหรือหลังฝนตกใหม่ๆ</p> <p>2. หน้าเหมืองหินอ่อน ให้เปียงเบนทิศทางไหลของน้ำลงสู่เหมืองทางด้านทิศเหนือขนาด 1.5 ไร่ ลึก 5 เมตร เพื่อใช้เป็นบ่อตกตะกอน (บ.1) กักเก็บน้ำไว้ใช้ประโยชน์ต่อไป</p> <p>3. หน้าเหมืองหินปูนฯ ให้จัดสร้างคันกันบนและดูระบะบายน้ำบริเวณริมเส้นทางขนส่งแร่จากหน้าเหมือง "ห.2" ลงมาด้านล่าง และบริเวณริมเส้นทางขนส่งแร่ของโครงการ ตั้งแต่หลักกม.ที่ 10-14 ให้มีความลาดเอียงไปยังบ่อตกตะกอน</p> <p>4. ให้ใช้บ่อเหมืองเก่าทางด้านทิศตะวันตก จำนวน 2 บ่อ เป็นบ่อตกตะกอน (บ.2, บ.3) เพื่อรองรับน้ำจากพื้นที่ทำเหมือง และให้กักเก็บไว้ใช้ประโยชน์ต่อไปโดยไม่มีผลกระทบต่อภายนอกเขตประทานบัตร</p>	<ul style="list-style-type: none"> <li>- บริเวณพื้นที่โครงการ</li> <li>- บริเวณพื้นที่ทำเหมือง</li> <li>- บริเวณพื้นที่ทำเหมือง</li> <li>- บริเวณพื้นที่ทำเหมือง</li> <li>- บริเวณพื้นที่ทำเหมือง</li> <li>- บริเวณพื้นที่โครงการ</li> <li>- บริเวณพื้นที่โครงการ</li> <li>- บริเวณพื้นที่โครงการ</li> <li>- บริเวณพื้นที่โครงการ</li> </ul>	<ul style="list-style-type: none"> <li>- ตลอดอายุประทานบัตร</li> <li>- ตลอดอายุประทานบัตร</li> <li>- ตลอดอายุประทานบัตร</li> <li>- ตลอดอายุประทานบัตร</li> <li>- ตลอดอายุประทานบัตร</li> <li>- ตลอดอายุประทานบัตร</li> <li>- ตลอดอายุประทานบัตร</li> <li>- ตลอดอายุประทานบัตร</li> <li>- ตลอดอายุประทานบัตร</li> </ul>	<ul style="list-style-type: none"> <li>- อยู่ในงบดำเนินงาน</li> <li>-</li> <li>-</li> <li>-</li> <li>-</li> <li>-</li> <li>-</li> <li>-</li> <li>-</li> </ul>	<ul style="list-style-type: none"> <li>- บริษัท หินอ่อน จำกัด</li> <li>- บริษัท หินอ่อน จำกัด</li> <li>- บริษัท หินอ่อน จำกัด</li> <li>- บริษัท หินอ่อน จำกัด</li> <li>- บริษัท หินอ่อน จำกัด</li> <li>- บริษัท หินอ่อน จำกัด</li> <li>- บริษัท หินอ่อน จำกัด</li> <li>- บริษัท หินอ่อน จำกัด</li> <li>- บริษัท หินอ่อน จำกัด</li> </ul>
1.3 อุทกวิทยาและคุณภาพน้ำ				<ul style="list-style-type: none"> <li>- อยู่ในงบดำเนินงาน</li> <li>-</li> <li>-</li> <li>-</li> <li>-</li> <li>-</li> <li>-</li> <li>-</li> <li>-</li> </ul>	<ul style="list-style-type: none"> <li>- บริษัท หินอ่อน จำกัด</li> <li>- บริษัท หินอ่อน จำกัด</li> <li>- บริษัท หินอ่อน จำกัด</li> <li>- บริษัท หินอ่อน จำกัด</li> <li>- บริษัท หินอ่อน จำกัด</li> <li>- บริษัท หินอ่อน จำกัด</li> <li>- บริษัท หินอ่อน จำกัด</li> <li>- บริษัท หินอ่อน จำกัด</li> <li>- บริษัท หินอ่อน จำกัด</li> </ul>



จำนวน.....๑๒๒.....หน้า



ตารางที่ 1.3 มาตรการป้องกันและแก้ไขผลกระทบล้างแวดล้อมในระยะดำเนินการและภายหลังสิ้นสุดการทำเหมือง (ต่อ)

ผลกระทบล้างแวดล้อม	มาตรการป้องกันและแก้ไขผลกระทบสิ่งแวดล้อม	สถานที่ดำเนินการ	ระยะเวลาดำเนินการ	งบประมาณ	ผู้รับผิดชอบ
2. ทรัพยากรสิ่งแวดล้อมทางชีวภาพ	5. ปกป้องชนิดพันธุ์หายากหรือใกล้สูญพันธุ์ในพื้นที่คุ้มครองและพื้นที่อนุรักษ์ และชนิดพันธุ์หายากหรือใกล้สูญพันธุ์ในท้องถิ่น - ให้อำนาจเจ้าหน้าที่กรมทรัพยากรธรรมชาติและสิ่งแวดล้อมในการเฝ้าระวังและติดตามการเปลี่ยนแปลงของสัตว์ป่าและพันธุ์พืชในพื้นที่อนุรักษ์	- บริเวณพื้นที่โครงการ - บริเวณพื้นที่โครงการ	- ตลอดอายุประทานบัตร - ตลอดอายุประทานบัตร	อยู่ในงบดำเนินงาน -	- บริษัท หินอ่อน จำกัด - บริษัท หินอ่อน จำกัด
3. คุณค่าการใช้ประโยชน์ของมนุษย์ 3.1 การคมนาคม	1. รถบรรทุกที่ทำการขนส่งแร่ ต้องบรรทุกน้ำหนักไม่เกินที่กีดตามราชการกำหนด และควบคุมความเร็วของรถโดยเฉพาะช่วงที่เป็นถนนลูกรัง และเส้นทางสาธารณะ ต้องใช้ความเร็วไม่เกิน 25 กิโลเมตรต่อชั่วโมง เพื่อป้องกันอุบัติเหตุที่อาจเกิดขึ้น 2. ตรวจสอบสภาพรถยนต์ เช่น ระบบห้ามล้อ ระบบไฟฟ้า การทำงานของเครื่องยนต์ ระบบเกียร์ และอื่นๆ ให้อยู่ในสภาพที่ใช้งานได้ดีและปลอดภัยอยู่เสมอ 3. ดูแลเส้นทางให้อยู่ในสภาพพร้อมใช้งานได้อย่างดีอยู่เสมอ หากเกิดการชำรุดเสียหายทางโครงการต้องซ่อมแซมโดยปรับปรุงเส้นทางดังกล่าว และในระหว่างการปรับปรุงเส้นทางควรจัดทำทางเบี่ยงไว้เพื่อป้องกันอันตรายจากอุบัติเหตุ และควบคุมรถวิ่งในเส้นทาง 4. หากได้รับการร้องเรียนจากประชาชนถึงความเดือดร้อนที่เกิดขึ้นจากผลกระทบด้านความสงบเรียบร้อยของโครงการ ได้แก่ การทิ้งขยะของมูลสัตว์ของครอบครัว การเกิดอุบัติเหตุต่างๆ บนท้องถนน ทางโครงการจะต้องรับผิดชอบดำเนินการแก้ไขทันที 5. ให้ติดตั้งป้ายบนเส้นทางสายและขนส่งแร่ที่เป็นถนนดินอัดแน่นเป็นระยะๆ ซึ่งจำนวนครั้งของการฉีดพรมน้ำจะต้องพิจารณาจากสภาพอากาศและฤดูกาล เช่น ฤดูร้อน ควรฉีดพรมน้ำประมาณวันละ 3-4 ครั้ง และในช่วงฤดูฝนอาจฉีดพรมน้ำวันละ 1-2 ครั้ง หรือไม่จำเป็นต้องทำการฉีดพรมน้ำหากมีฝนตกอยู่เสมอ	- บริเวณเส้นทางขนส่งแร่ - บริเวณพื้นที่โครงการ - บริเวณเส้นทางขนส่งแร่ - บริเวณชุมชนใกล้เคียง	- ตลอดอายุประทานบัตร - ตลอดอายุประทานบัตร	อยู่ในงบดำเนินงาน ตามความเหมาะสม ตามความเหมาะสม	- บริษัท หินอ่อน จำกัด - บริษัท หินอ่อน จำกัด - บริษัท หินอ่อน จำกัด - บริษัท หินอ่อน จำกัด
		- บริเวณเส้นทางขนส่งแร่	- ตลอดอายุประทานบัตร	200 บาท/เที่ยว	- บริษัท หินอ่อน จำกัด



จำนวน.....หน้า  
ลงชื่อ.....ผู้รับรอง

12/12/51

ตารางที่ 1.3 มาตรการป้องกันและแก้ไขผลกระทบสิ่งแวดล้อมในระหะยะดำเนินการและภายหลังสิ้นสุดการทำเหมือง (ต่อ)

ผลกระทบสิ่งแวดล้อม	มาตรการป้องกันและแก้ไขผลกระทบสิ่งแวดล้อม	สถานที่ดำเนินการ	ระยะเวลาดำเนินการ	งบประมาณ	ผู้รับผิดชอบ
4. คุณค่าต่อคุณภาพชีวิต 4.1 เศรษฐกิจและสังคม	<p>6. การขนส่งแร่ออกจากพื้นที่คำขอประทานบัตรทุกครั้ง จะต้องทำการปิดคลุมแร่ด้วยผ้าใบให้มีมิดชิด รวมทั้งจะต้องปิดฝากระบะข้างและฝากระบะท้ายของรถบรรทุกทุกคันให้เรียบร้อย ทั้งนี้ เพื่อป้องกันการตกหล่นของแร่</p> <p>7. มีการอบรมและแนะนำให้พนักงานขับรถบรรทุกทุกคน ให้ขับรถด้วยความระมัดระวัง มีมารยาทในการใช้รถใช้ถนน และปฏิบัติตามกฎระเบียบการจราจรอย่างเคร่งครัด</p> <p>1. ให้ความร่วมมือกับผู้นำชุมชน เพื่อพัฒนาสภาพความเป็นอยู่ของชุมชน และพัฒนาระบบสาธารณสุขไปทุกต่าง ๆ ให้ดีขึ้น</p> <p>2. สนับสนุนให้เกิดการรวมกลุ่มในภาคประชาชน เช่น กลุ่มอาชีพเสริม ทั้งนี้ เพื่อให้ชุมชนเกิดการพัฒนามากขึ้น</p> <p>3. ให้สร้างความสัมพันธ์อันดีระหว่างโครงการกับประชาชน ผ่านการเข้าร่วมกิจกรรมต่าง ๆ ภายในชุมชน และระหว่างประชาชนภายในชุมชน</p> <p>4. ไม่การจ้างแรงงานให้ปฏิบัติตามข้อกำหนดค่าจ้างแรงงานขั้นต่ำ เพื่อให้เกิดความยุติธรรมต่อคนงาน</p> <p>5. ดำเนินกิจกรรมต่าง ๆ ร่วมกับประชาชนในชุมชน เช่น การทอดผ้าป่าสามัคคี เข้าร่วมกิจกรรมตามประเพณีต่าง ๆ ของชุมชน เป็นต้น เพื่อสร้างความสัมพันธ์อันดีระหว่างโครงการกับประชาชน</p> <p>1. ให้ดำเนินการตามมาตรการป้องกันขี้อั้วกักตัวของประชาชนในด้านต่าง ๆ อย่างเคร่งครัด</p> <p>2. ให้สร้างความสัมพันธ์อันดีระหว่างโครงการกับประชาชน ผ่านการเข้าร่วมกิจกรรมต่าง ๆ ภายในชุมชน เช่น การบริจาคสิ่งของ การส่งเสริมด้านการกีฬา ทำนุบำรุงศาสนา และปรับปรุงซ่อมแซมเส้นทางคมนาคมภายในชุมชน เป็นต้น</p> <p>3. ในกรณีที่มีข้อร้องเรียนเกิดขึ้น ให้คณะกรรมการตรวจสอบข้อร้องเรียนดำเนินการตรวจสอบข้อร้องเรียนอย่างยุติธรรม พร้อมทั้งจัดทำมาตรการป้องกันและแก้ไขปัญหาดังกล่าว</p>	<ul style="list-style-type: none"> <li>- บริเวณเส้นทางขนส่งแร่</li> <li>- พนักงานขับรถบรรทุกทุกคน</li> <li>- บริเวณชุมชนใกล้เคียง</li> <li>- บริเวณชุมชนใกล้เคียง</li> <li>- บริเวณชุมชนใกล้เคียง</li> <li>- บริเวณชุมชนใกล้เคียง</li> <li>- บริเวณชุมชนใกล้เคียง</li> <li>- บริเวณพื้นที่โครงการ และชุมชนใกล้เคียง</li> <li>- บริเวณชุมชนใกล้เคียง</li> <li>- บริเวณชุมชนใกล้เคียง</li> </ul>	<ul style="list-style-type: none"> <li>- ตลอดอายุประทานบัตร</li> <li>- ตลอดอายุประทานบัตร</li> <li>- ตลอดอายุประทานบัตร</li> <li>- ตลอดอายุประทานบัตร</li> <li>- ตลอดอายุประทานบัตร</li> <li>- ตลอดอายุประทานบัตร</li> <li>- ตลอดอายุประทานบัตร</li> <li>- ตลอดอายุประทานบัตร</li> <li>- ตลอดอายุประทานบัตร</li> <li>- ตลอดอายุประทานบัตร</li> </ul>	<ul style="list-style-type: none"> <li>-</li> <li>-</li> <li>ตามความเหมาะสม</li> <li>ตามความเหมาะสม</li> <li>ตามความเหมาะสม</li> <li>ตามความเหมาะสม</li> <li>ตามความเหมาะสม</li> <li>ตามความเหมาะสม</li> <li>ตามความเหมาะสม</li> <li>ตามความเหมาะสม</li> <li>ตามความเหมาะสม</li> </ul>	<ul style="list-style-type: none"> <li>- บริษัท หินอ่อน จำกัด</li> <li>- บริษัท หินอ่อน จำกัด</li> <li>- บริษัท หินอ่อน จำกัด</li> <li>- บริษัท หินอ่อน จำกัด</li> <li>- บริษัท หินอ่อน จำกัด</li> <li>- บริษัท หินอ่อน จำกัด</li> <li>- บริษัท หินอ่อน จำกัด</li> <li>- บริษัท หินอ่อน จำกัด</li> <li>- บริษัท หินอ่อน จำกัด</li> <li>- บริษัท หินอ่อน จำกัด</li> <li>- บริษัท หินอ่อน จำกัด</li> </ul>
4.2. การมีส่วนร่วมของประชาชน - ประชาชนทั่วไป	<p>1. ให้ดำเนินการตามมาตรการป้องกันขี้อั้วกักตัวของประชาชนในด้านต่าง ๆ อย่างเคร่งครัด</p> <p>2. ให้สร้างความสัมพันธ์อันดีระหว่างโครงการกับประชาชน ผ่านการเข้าร่วมกิจกรรมต่าง ๆ ภายในชุมชน เช่น การบริจาคสิ่งของ การส่งเสริมด้านการกีฬา ทำนุบำรุงศาสนา และปรับปรุงซ่อมแซมเส้นทางคมนาคมภายในชุมชน เป็นต้น</p> <p>3. ในกรณีที่มีข้อร้องเรียนเกิดขึ้น ให้คณะกรรมการตรวจสอบข้อร้องเรียนดำเนินการตรวจสอบข้อร้องเรียนอย่างยุติธรรม พร้อมทั้งจัดทำมาตรการป้องกันและแก้ไขปัญหาดังกล่าว</p>	<ul style="list-style-type: none"> <li>- บริเวณพื้นที่โครงการ และชุมชนใกล้เคียง</li> <li>- บริเวณชุมชนใกล้เคียง</li> <li>- บริเวณชุมชนใกล้เคียง</li> </ul>	<ul style="list-style-type: none"> <li>- ตลอดอายุประทานบัตร</li> <li>- ตลอดอายุประทานบัตร</li> <li>- ตลอดอายุประทานบัตร</li> </ul>	<ul style="list-style-type: none"> <li>-</li> <li>อยู่ในงบประมาณ</li> <li>-</li> </ul>	<ul style="list-style-type: none"> <li>- บริษัท หินอ่อน จำกัด</li> <li>- บริษัท หินอ่อน จำกัด</li> <li>- บริษัท หินอ่อน จำกัด</li> </ul>



จำนวน.....19/๑๙.....หน้า

บริษัท หินอ่อน จำกัด

ตารางที่ 1.3 มาตรการป้องกันและแก้ไขผลกระทบสิ่งแวดล้อมในระะยะดำเนินการและภายหลังสิ้นสุดการทำเหมือง (ต่อ)

ผลกระทบสิ่งแวดล้อม	มาตรการป้องกันและแก้ไขผลกระทบสิ่งแวดล้อม	สถานที่ดำเนินการ	ระยะเวลาดำเนินการ	งบประมาณ	ผู้รับผิดชอบ
<p>ประชาชนที่อยู่ใกล้เคียงพื้นที่โครงการ</p>	<p>4. ให้ดำเนินการประชาสัมพันธ์ข้อมูลเกี่ยวกับโครงการ ในประเด็นผลการปฏิบัติตามมาตรการป้องกันและแก้ไขผลกระทบสิ่งแวดล้อม ผลการติดตามตรวจสอบผลกระทบสิ่งแวดล้อม และผลการตรวจสอบข้อร้องเรียน(ถ้ามี)</p>	<p>- บริเวณชุมชนใกล้เคียงโครงการ</p>	<p>- อย่างน้อยปีละ 1 ครั้ง</p>	<p>อยู่ในงบดำเนินงาน</p>	<p>- บริษัท หินอ่อน จำกัด</p>
	<p>5. ให้ดำเนินการประชาสัมพันธ์ข้อมูลเกี่ยวกับโครงการ ในประเด็นผลการตรวจสอบข้อร้องเรียน (ถ้ามี)</p>	<p>- บริเวณชุมชนใกล้เคียงโครงการ</p>	<p>- อย่างน้อยปีละ 1 ครั้ง</p>	<p>อยู่ในงบดำเนินงาน</p>	<p>- บริษัท หินอ่อน จำกัด</p>
	<p>6. ให้ดำเนินการประชาสัมพันธ์ข้อมูลเกี่ยวกับโครงการ ในประเด็นผลการติดตามตรวจสอบผลกระทบสิ่งแวดล้อม</p>	<p>- บริเวณชุมชนใกล้เคียงโครงการ</p>	<p>- อย่างน้อยปีละ 1 ครั้ง</p>	<p>อยู่ในงบดำเนินงาน</p>	<p>- บริษัท หินอ่อน จำกัด</p>
	<p>7. ให้จัดทำป้ายแสดงข้อความที่ระบุถึง ชื่อผู้ประกอบการ เลขที่ประทานบัตร ที่ตั้ง ขนาดพื้นที่ ปล่อยให้ประชาชนทั่วไปได้รับอนุญาต ขนาดพื้นที่ เพื่อให้ประชาชนเข้าเยี่ยมชมการทำงานภายใต้รับ</p>	<p>- บริเวณชุมชนใกล้เคียงโครงการ</p>	<p>- ภายหลังจากสิ้นสุดการทำเหมือง</p>	<p>อยู่ในงบดำเนินงาน</p>	<p>- บริษัท หินอ่อน จำกัด</p>
	<p>1. ให้เชิญชวนให้ประชาชนเข้าเยี่ยมชมการทำงานภายใต้รับไม่คืนของโครงการ ตลอดจนดูแลและตอบข้อซักถามเกี่ยวกับระบบป้องกันสิ่งแวดล้อม</p>	<p>- บริเวณพื้นที่โครงการและโรงโม่หิน</p>	<p>- ตลอดอายุประทานบัตร</p>	<p>อยู่ในงบดำเนินงาน</p>	<p>- บริษัท หินอ่อน จำกัด</p>
	<p>2. ในกรณีเกิดความเสียหายเนื่องจากการทำเหมืองต้องดำเนินการชดเชยค่าเสียหายโดยทันที</p>	<p>- บริเวณชุมชนใกล้เคียง</p>	<p>- ตลอดอายุประทานบัตร</p>	<p>อยู่ในงบดำเนินงาน</p>	<p>- บริษัท หินอ่อน จำกัด</p>
<p>3. ให้การสนับสนุนงบประมาณต่อสถานีอนามัยชุมชน และสถานีอนามัยหมู่บ้านรชช. เพื่อเพิ่มขีดความสามารถในการดูแลสุขภาพผู้เฒ่าผู้แก่</p>	<p>- สถานีอนามัยชุมชนและสถานีอนามัยหมู่บ้าน</p>	<p>- ตลอดอายุประทานบัตร</p>	<p>อยู่ในงบดำเนินงาน</p>	<p>- บริษัท หินอ่อน จำกัด</p>	
<p>4. ให้กันงบประมาณส่วนหนึ่งของโครงการไว้สำหรับช่วยเหลือผู้เจ็บป่วย โดยเฉพาะราษฎรบริเวณใกล้เคียงพื้นที่โครงการ</p>	<p>- บริเวณชุมชนใกล้เคียง</p>	<p>- ตลอดอายุประทานบัตร</p>	<p>อยู่ในงบดำเนินงาน</p>	<p>- บริษัท หินอ่อน จำกัด</p>	
<p>5. สนับสนุนให้วัดถ้ำช้างช่อม และวัดหน้าพระลาน มีการจัดอบรมเกี่ยวกับการฝึกกรรมะ เพื่อให้เกิดผลในทางปฏิบัติในการดำเนินชีวิตประจำวันของราษฎร โดยเชิญชนราษฎรในบริเวณใกล้เคียงพื้นที่โครงการหรือผู้ที่สนใจทั่วไปเข้าร่วมโครงการทุก ๆ วันพระ</p>	<p>- วัดถ้ำช้างช่อม และวัดหน้าพระลาน</p>	<p>- ทุกวันพระ</p>	<p>อยู่ในงบดำเนินงาน</p>	<p>- บริษัท หินอ่อน จำกัด</p>	
<p>6. ประสานงานกับผู้ใหญ่บ้านเขาวง และบ้านช้างช่อม ในการจัดหาสถานที่สำหรับการออกกักตักขยะชุมชน เช่น ลานเอนไอศ-โดยของ</p>	<p>- บริเวณชุมชนบ้านเขาวงและบ้านช้างช่อม</p>	<p>- ตลอดอายุประทานบัตร</p>	<p>อยู่ในงบดำเนินงาน</p>	<p>- บริษัท หินอ่อน จำกัด</p>	

จำนวน.....หน้า  
 ลงชื่อ.....หน้า



MI/H008/T-สรุป/TABLE 1.3.DOC

ตารางที่ 1.3 มาตรการป้องกันและแก้ไขผลกระทบสิ่งแวดล้อมในระยะเวลาดำเนินการและภายหลังสิ้นสุดการทำเหมือง (ต่อ)

ผลกระทบสิ่งแวดล้อม	มาตรการป้องกันและแก้ไขผลกระทบสิ่งแวดล้อม	สถานที่ดำเนินการ	ระยะเวลาดำเนินการ	งบประมาณ	ผู้รับผิดชอบ
	<p>โครงการจะเป็นผู้สนับสนุนด้านงบประมาณ และจัดหาครุภัณฑ์ให้แก่</p> <p>7. ประสานงานกับผู้นำชุมชนและผู้ประกอบการเหมืองแร่บริเวณใกล้เคียง เพื่อดำเนินการจัดสร้างสถานสาธารณูปโภคหมู่บ้าน เพื่อเป็นแหล่งพักผ่อนหย่อนใจของราษฎร</p> <p>8. กำหนดให้มีการจ้างแรงงานท้องถิ่นให้มากที่สุด โดยเฉพาะราษฎรบ้านเขาขาว และบ้านซับชะอม ในบริเวณใกล้เคียงพื้นที่โครงการ จะต้องพิจารณาเป็นกรณีพิเศษหากมีการเปิดรับพนักงานเพิ่มเติม</p> <p>9. ให้มีการประชาสัมพันธ์ข้อมูลในเรื่อง การทำเหมืองแร่ของโครงการ และมาตรการป้องกันและแก้ไขผลกระทบสิ่งแวดล้อมให้ราษฎรบริเวณใกล้เคียงรับทราบเป็นประจำ เพื่อสร้างทัศนคติที่ดีต่อการดำเนินงานของโครงการ</p> <p>10. ให้ความช่วยเหลือหรือเข้าร่วมกิจกรรมต่างๆ ของราษฎรในชุมชนบริเวณใกล้เคียงพื้นที่โครงการอย่างสม่ำเสมอ เช่น งานศพ งานแต่งงาน และงานบวช เป็นต้น</p> <p>1. ให้ประสานกับเจ้าหน้าทีสาธารณสุขประจำชุมชน เพื่อติดตามเฝ้าระวังผลกระทบทางด้านสุขภาพอนามัยของประชาชนในชุมชนใกล้เคียงพื้นที่โครงการ</p> <p>2. ให้จัดสรรงบประมาณสนับสนุนการดำเนินงานเฝ้าระวังด้านสุขภาพอนามัยแก่หน่วยงานที่เกี่ยวข้อง (สำนักงานสาธารณสุขจังหวัดสระบุรี สถานีอนามัยท่าพระลาน และสถานีอนามัยซับชะอม ในรูปของกองทุน เฝ้าระวังผลกระทบต่อสุขภาพอนามัย) เพื่อติดตามเฝ้าระวังด้านสุขภาพอนามัยของประชาชนในชุมชนใกล้เคียงหากได้รับผลกระทบด้านสุขภาพอนามัยจากการทำงานเหมืองโครงการ</p>	<ul style="list-style-type: none"> <li>- บริเวณชุมชนใกล้เคียง</li> <li>- บริเวณชุมชนใกล้เคียง</li> <li>- บริเวณชุมชนใกล้เคียง</li> <li>- บริเวณชุมชนใกล้เคียง</li> <li>- บริเวณชุมชนใกล้เคียง</li> <li>- บริเวณชุมชนใกล้เคียง</li> <li>- บริเวณชุมชนใกล้เคียง</li> </ul>	<ul style="list-style-type: none"> <li>- ก่อนการดำเนินการทำเหมือง</li> <li>- ตลอดอายุประทานบัตร</li> <li>- ตลอดอายุประทานบัตร</li> <li>- ตลอดอายุประทานบัตร</li> <li>- ตลอดอายุประทานบัตร</li> <li>- ตลอดอายุประทานบัตร</li> <li>- ตลอดอายุประทานบัตร</li> </ul>	<ul style="list-style-type: none"> <li>- อยู่ในงบดำเนินงาน</li> <li>- -</li> <li>- อยู่ในงบดำเนินงาน</li> <li>- ตามความเหมาะสม</li> <li>- 100,000 บาท/ปี</li> <li>- 100,000 บาท/ปี</li> <li>- -</li> <li>- -</li> </ul>	<ul style="list-style-type: none"> <li>- บริษัท หินอ่อน จำกัด</li> <li>- บริษัท หินอ่อน จำกัด</li> <li>- บริษัท หินอ่อน จำกัด</li> <li>- บริษัท หินอ่อน จำกัด</li> <li>- บริษัท หินอ่อน จำกัด</li> <li>- บริษัท หินอ่อน จำกัด</li> <li>- บริษัท หินอ่อน จำกัด</li> </ul>
4.3 การสาธารณสุข	<p>4.4 อาชีวอนามัยและสุขภาพของประชาชน</p> <p>1. ให้ปฏิบัติตามมาตรฐานการป้องกันผลกระทบด้านคุณภาพอากาศ เสียง และการใช้วัตถุระเบิดอย่างเคร่งครัด</p> <p>ให้ตรวจสอบประสิทธิภาพ และความพร้อมของเครื่องมือเครื่องจักรประเภทต่างๆ ก่อนดำเนินการเพื่อมิให้เกิดอันตรายต่อผู้ใช้เครื่องจักรนั้นๆ</p>	<ul style="list-style-type: none"> <li>- บริเวณพื้นที่โครงการ</li> <li>- บริเวณพื้นที่โครงการ</li> </ul>	<ul style="list-style-type: none"> <li>- ตลอดอายุประทานบัตร</li> <li>- ก่อนปฏิบัติงานทุกครั้ง</li> </ul>	<ul style="list-style-type: none"> <li>- -</li> <li>- -</li> </ul>	<ul style="list-style-type: none"> <li>- บริษัท หินอ่อน จำกัด</li> <li>- บริษัท หินอ่อน จำกัด</li> </ul>



จำนวน.....หน้า

ตารางที่ 1.3 มาตรการป้องกันและแก้ไขผลกระทบสิ่งแวดล้อมในระยะดำเนินการและภายหลังสิ้นสุดการทำเหมือง (ต่อ)

ผลกระทบสิ่งแวดล้อม	มาตรการป้องกันและแก้ไขผลกระทบสิ่งแวดล้อม	สถานที่ดำเนินการ	ระยะเวลาดำเนินการ	งบประมาณ	ผู้รับผิดชอบ
4.5 ทัศนียภาพ	3. ให้อปฏิบัติตามวิธีกาให้ควมคุมครองแก่พนักงานและความปลอดภัยแก่บุคคลภายนอก ตามกฎกระทรวงฉบับที่ 9 (พ.ศ. 2513) และกฎกระทรวงฉบับที่ 50 (พ.ศ. 2525) ออกตามความในมาตราที่ 17 แห่งพระราชบัญญัติแร่ พ.ศ. 2510 ในส่วนที่เกี่ยวข้องกับการทำงานเหมืองอย่างเคร่งครัด	- บริเวณพื้นที่โครงการ	- ตลอดอายุประทานบัตร	-	- บริษัท หินอ่อน จำกัด
	4. ให้อัดหาน้ำดื่มที่สะอาด และสร้างห้องสุขาไว้บริการคนงานอย่าง เพียงพอ	- บริเวณพื้นที่โครงการ	- ตลอดอายุประทานบัตร	- อยู่ในงบดำเนินงาน	- บริษัท หินอ่อน จำกัด
	1. ปฏิกไม่ยืมดินโตเร็วบริเวณโดยรอบพื้นที่โครงการ และในบริเวณที่สามารถดำเนินการปลูกได้โดยพันธุ์ไม้ที่นำมาปลูก ได้แก่ ประดู่ นนทรี สะเตา และซีเหล็ก หรือไม้ประจำท้องถิ่นชนิดต่าง ๆ	- บริเวณพื้นที่โครงการ	- ตลอดอายุประทานบัตร	- อยู่ในงบฟื้นฟู	- บริษัท หินอ่อน จำกัด
	2. ในระหว่างกาดำเนินการโครงการ ทางโครงการจะปฏิบัติตามมาตรการฟื้นฟูสภาพพื้นที่	- บริเวณทางหลวงแผ่นดินหมายเลข 1 (ช่วงโรงเรียนบ้านธารทองแดง - หน้าโรงโม่หินเมฆารัตน์)	- ตลอดอายุประทานบัตร	- อยู่ในงบดำเนินงาน	- บริษัท หินอ่อน จำกัด



*(Handwritten signature)*

12/12/51

จำนวน.....*19/6/51*.....หน้า  
คงชื่อ.....*(Signature)*.....ผู้รับรอง

ตารางที่ 2 มาตรการติดตามตรวจสอบคุณภาพสิ่งแวดล้อม

คุณภาพสิ่งแวดล้อม	วิธีการติดตามตรวจสอบ	สถานที่ดำเนินการ	ระยะเวลาและความถี่ในการตรวจวัด	งบประมาณ	ผู้รับผิดชอบ	หมายเหตุ
1. คุณภาพอากาศ	- ให้ตรวจวัดฝุ่นละอองแขวนลอยทั้งหมดในบรรยากาศ (TSP) และปริมาณฝุ่นละอองขนาดเล็กกว่า 10 ไมครอน (PM-10) เฉลี่ยในรอบ 24 ชั่วโมง เป็นเวลา 3 วันต่อเนื่อง โดยใช้เครื่อง High-Volume Air Sampler	- จำนวน 2 สถานี (รูปที่ 2) ได้แก่ 1. ชุมชนบ้านเขาวัว 2. โรงเรียนบ้านชัยชะอม	- อย่างน้อยปีละ 2 ครั้ง ตรวจวัดในรอบ 24 ชั่วโมง เป็นเวลา 3 วันต่อเนื่อง ในช่วงเดือนมีนาคม หรือเดือนเมษายน จำนวน 1 ครั้ง และในช่วงเดือนพฤศจิกายน หรือเดือนธันวาคม จำนวน 1 ครั้ง	5,000 บาท/ครั้ง	- บริษัท หินอ่อน จำกัด	1. ให้ทำการตรวจวัดในช่วงที่เปิดทำเหมืองเท่านั้น 2. ต้องตรวจวัดทิศทาง และ ความเร็วลม ในขณะตรวจวัด 3. ใน การตรวจวัดต้องบันทึกสภาพแวดล้อม ขณะทำการตรวจวัด ทั้งข้อมูลพื้นที่ทำเหมือง และ บริเวณโดยรอบพื้นที่โครงการ
2. ระดับเสียง	- ให้ตรวจวัดระดับความดังของเสียงเฉลี่ย โดยทั่วไปในรอบ 24 ชั่วโมง (Leq 24 hrs) และระดับเสียงสูงสุด (Lmax) เป็นเวลา 3 วันต่อเนื่อง และความดังของเสียงสูงสุด โดยใช้เครื่องวัดเสียง (Sound Level Meter)	- จำนวน 2 สถานี (รูปที่ 2) ได้แก่ 1. ชุมชนบ้านเขาวัว 2. โรงเรียนบ้านชัยชะอม	- อย่างน้อยปีละ 2 ครั้ง ตรวจวัดในรอบ 24 ชั่วโมง เป็นเวลา 3 วันต่อเนื่อง ในช่วงเดือนมีนาคม หรือเดือนเมษายน จำนวน 1 ครั้ง และในช่วงเดือนพฤศจิกายน หรือเดือนธันวาคม จำนวน 1 ครั้ง	5,000 บาท/ครั้ง	- บริษัท หินอ่อน จำกัด	
3. แรงสั่นสะเทือน	- ให้ตรวจวัดแรงสั่นสะเทือน (Vibration) จากการใช้วัตถุระเบิดของโครงการ โดยการตรวจวัดค่าความเร็วอนุภาคสูงสุด ค่าความถี่ ค่าการขจัด และค่าแรงอัดอากาศ	- จำนวน 3 สถานี (รูปที่ 2) ได้แก่ 1. ชุมชนบ้านเขาวัว 2. โรงเรียนบ้านชัยชะอม 3. บริเวณริมขอบบ่อบำบัดน้ำ	- ปีละ 2 ครั้ง ในช่วงเดือนมีนาคม หรือเดือนเมษายน จำนวน 1 ครั้ง และในช่วงเดือนพฤศจิกายนหรือเดือนธันวาคม จำนวน 1 ครั้ง	24,000 บาท/ครั้ง	- บริษัท หินอ่อน จำกัด	

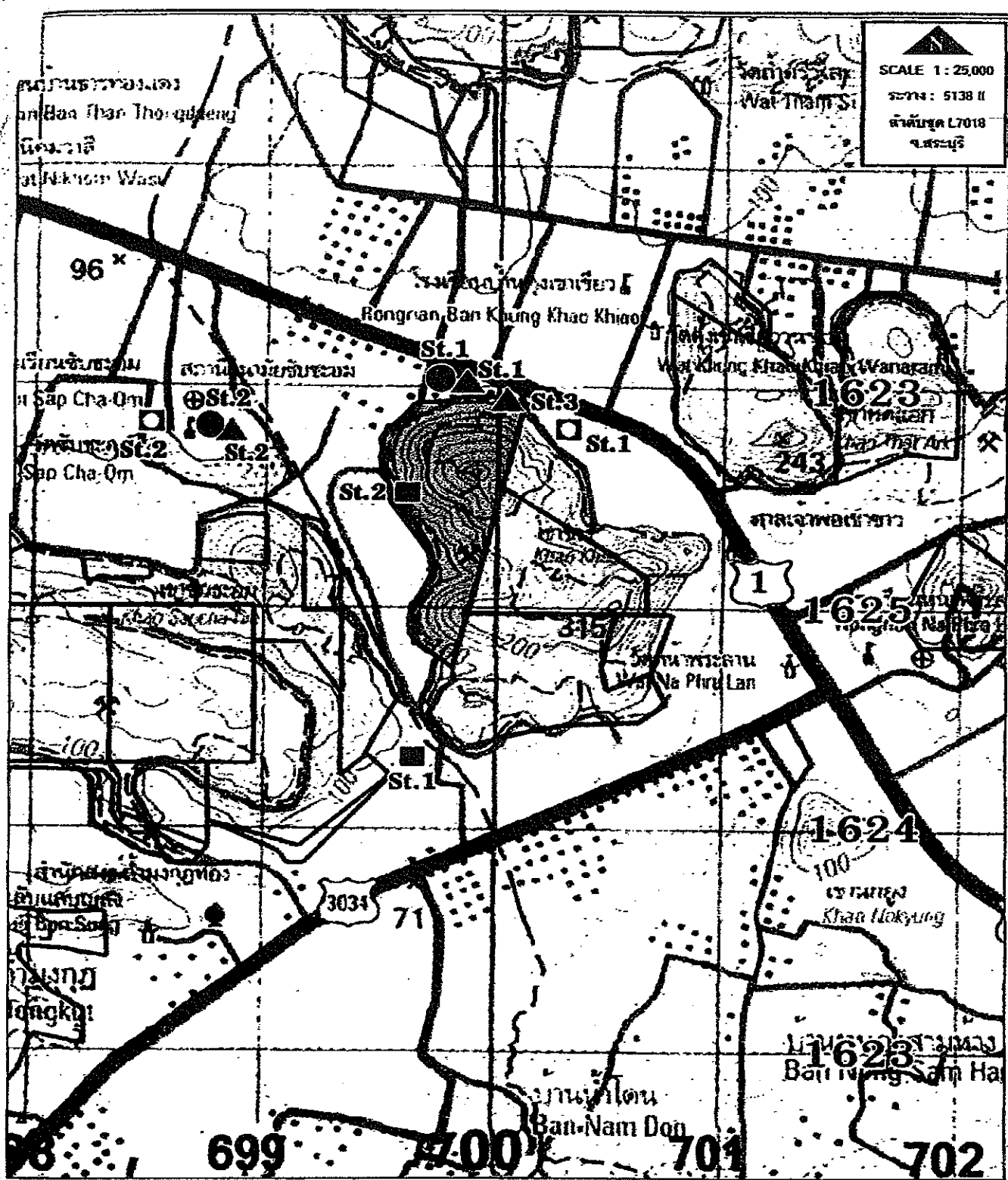


12/12/51

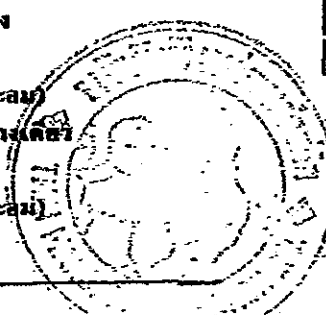
จำนวน.....*th/le/le*.....หน้า



SCALE 1 : 25,000  
 ระวาง : 5138 II  
 ลำดับชุด L7018  
 จ.สระบุรี



- จุดติดตามตรวจสอบคุณภาพอากาศ และเสียง
- St.1 บริเวณบ้านเขาวา
- St.2 บริเวณโรงเรียนบ้านซับชะอม (ตัวแทนบ้านซับชะอม)
- ▲ จุดติดตามตรวจสอบแรงสั่นสะเทือนเสียงอย่างเคสิว
- St.1 บริเวณบ้านเขาวา
- St.2 บริเวณโรงเรียนบ้านซับชะอม (ตัวแทนบ้านซับชะอม)
- St.3 บริเวณริมชลประทานห้วยทรายของโครงการ



- พื้นที่โครงการ
- พื้นที่ล้าชวา และปะทานบัตรใกล้เคียง
- จุดเก็บตัวอย่างน้ำผิวดิน
- St.1 บริเวณน้ำขึ้นบ้านซับชะอม
- St.2 บริเวณบ่อลัดตะกอน
- จุดเก็บตัวอย่างน้ำใต้ดิน
- St.1 บ่อน้ำดิบบ้านเขาวา
- St.2 บ่อน้ำดิบบ้านซับชะอม

รูปที่ 2 จุดติดตามตรวจสอบคุณภาพสิ่งแวดล้อมของโครงการ

หน้าค่าฉบับร่างแผน... 15/04... หน้า  
 ลวสี... ผู้รับรอง

ตารางที่ 2 มาตรการติดตามตรวจสอบคุณภาพสิ่งแวดล้อม (ต่อ)

คุณภาพสิ่งแวดล้อม	วิธีการติดตามตรวจสอบ	สถานที่ดำเนินการ	ระยะเวลาและความถี่ในการตรวจวัด	งบประมาณ	ผู้รับผิดชอบ	หมายเหตุ
4. คุณภาพน้ำ	- ให้ตรวจวิเคราะห์คุณภาพน้ำผิวดินและน้ำใต้ดิน โดยพารามิเตอร์ที่ทำการวิเคราะห์ ได้แก่ pH, Turbidity, Total Suspended Solids, Total Dissolved Solids, Total Hardness, Sulfate, Total Iron, Arsenic, Cadmium และ Lead	- น้ำผิวดินจำนวน 2 สถานี ได้แก่ (จุดที่ 2) 1. บริเวณน้ำเข้าน้ำดิบชั้นขม 2. บริเวณบ่อดักตะกอน - น้ำใต้ดินจำนวน 2 สถานี ได้แก่ (จุดที่ 2) 1. น้ำบาดาลบ้านเขาวัว 2. น้ำบาดาลบ้านชั้นขม	- ปีละ 2 ครั้ง ในช่วงเดือนมีนาคมหรือเดือนเมษายน จำนวน 1 ครั้ง และในช่วงเดือนพฤศจิกายนหรือเดือนธันวาคม จำนวน 1 ครั้ง	11,000 บาท/ครั้ง	- บริษัท หินอ่อน จำกัด	
5. อากาศในร่ม	- ให้ตรวจสอบสมรรถภาพร่างกาย โดยทั่วไปของพนักงาน ได้แก่ ความสามารถในการเดินระบบทางเดินหายใจ ระบบประสาทในการรับรู้ และการเอ็กซ์เรย์ปอด เป็นต้น	- พนักงานของโครงการ	- อย่างน้อยปีละ 1 ครั้ง	-	- บริษัท หินอ่อน จำกัด	
6. การคมนาคม	- ให้หมั่นตรวจสอบสภาพเส้นทางขนส่งแร่ให้สามารถใช้งานได้โดยเสมอ ถ้าบริเวณใดชำรุดต้องรีบซ่อมแซมทันที รวมทั้งดูแลรักษาป้ายสัญญาณจราจรให้อยู่ในสภาพใช้การได้อย่างมีประสิทธิภาพอยู่เสมอ	- เส้นทางขนส่งแร่ของโครงการ	- ทุก 1 เดือน	-	- บริษัท หินอ่อน จำกัด	

หมายเหตุ : - ให้งานผลการตรวจวัดคุณภาพสิ่งแวดล้อมเสนอต่อสำนักงานนโยบายและแผนทรัพยากรธรรมชาติและสิ่งแวดล้อม และกรมอุตสาหกรรมพื้นฐานและการเหมืองแร่ ทราบทุกครั้ง  
- ตัวเลขงบประมาณ เป็นการประเมินตามความเหมาะสมจากสถานะธุรกิจในปัจจุบัน ( ธันวาคม พ.ศ. ๒๕๖๖ )



จำนวน.....16.....หน้า

12/12/51



# โรงงานหินอ่อน สระบุรี

บริษัท หินอ่อน จำกัด

35 หมู่ที่ 2 ถนน 127 ถนนพหลโยธิน ตำบลหน้าพระธาตุ อำเภอเฉลิมพระเกียรติ จังหวัดสระบุรี

☎ (036)347-160-2, FAX : (036) 351-013

ที่ ร. 059/2557

22 ตุลาคม 2557

เรื่อง ขอร้องให้ดำเนินการตามมาตรการป้องกันผลกระทบสิ่งแวดล้อมแปลงประทานบัตรที่ 32517/16065  
เขียน กรรมการบริษัท เอเชียผลิตภัณฑ์ซีเมนต์ จำกัด

เอกสารแนบ 1. ตารางดำเนินการตามมาตรการ EIA เพื่อเปิดการทำเหมือง จำนวน 1 ชุด

ตามที่บริษัท เอเชียผลิตภัณฑ์ซีเมนต์ จำกัด ได้รับขั้วสิทธิจาก บริษัท หินอ่อน จำกัด ประทานบัตร  
เลขที่ 32517/160965 หินอุตสาหกรรมชนิดหินปูนเพื่ออุตสาหกรรมปูนขาว ตามใบอนุญาตรับช่วงการทำ  
เหมืองที่ 2/2557 ลงวันที่ 17 ตุลาคม 2557

ดังนั้น ทางบริษัท หินอ่อน จำกัด จึงขอให้ทางบริษัท เอเชียผลิตภัณฑ์ซีเมนต์ จำกัด ดำเนินการตาม  
มาตรการป้องกันและแก้ไขผลกระทบสิ่งแวดล้อม EIA ตามข้อกำหนดที่ให้ดำเนินการก่อนเริ่มทำเหมืองซึ่งได้  
สรุปมาทั้งสิ้น จำนวน 16 ข้อ เพื่อให้เป็นไปตามเงื่อนไขแนบท้ายประทานบัตร

จึงเรียนมาเพื่อโปรดทราบและดำเนินการ

ขอแสดงความนับถือ

( นายมังกร สวรรค์ชะ )

รองกรรมการผู้จัดการ

ตารางการดำเนินงานตามมาตรการป้องกันและแก้ไขผลกระทบสิ่งแวดล้อม ประธานบัตรที่ 32517/16065-เขาหลวง ดำเนินการก่อนเริ่มเปิดเหมือง

ลำดับ	รายละเอียด	บริเวณโครงการ	ผู้รับผิดชอบ	ค่าเป็นค่าตามสิ่งเริ่มต้นดำเนินการ
1	กำหนดค่าเงินและขอบเขตพื้นที่ที่จะใช้พื้นที่ที่สำหรับกิจกรรมต่างๆ ในการทำเหมือง และปรับสภาพพื้นที่ที่จะมีกิจกรรมต่างๆ ว่าเป็นไปตามแผนผังการทำเหมืองโดยละเอียดโดยประมาณที่แนบมาให้มากที่สุด หรือเท่าที่จำเป็นเท่านั้น	บริเวณโครงการ	ผู้รับช่วงสิทธิ	-
2	ให้จัดทำผังที่ดินอภัย และสัญญาเช่าไปกระหีบ ป้ายเตือนระเบิดปรอท และป้ายขอความช่วยเหลือ บริเวณช่วงก่อนเข้าออกจากพื้นที่โครงการในระยะประมาณ 50,100 และ 200 เมตร พร้อมทั้งดูแลรักษาป้ายดังกล่าวให้อยู่ในสภาพใช้งานได้เป็นอย่างดีและมีประสิทธิภาพอยู่เสมอเพื่อส่งเสริมรักษาความปลอดภัยและลดอุบัติเหตุตลอดแนวทางขนส่งแร่	บริเวณเส้นทางขนส่งแร่	ผู้รับช่วงสิทธิ	-
3	ให้โครงการจัดตั้งกองทุนเพื่อใช้จ่ายในด้านมวลชนและด้านสาธารณสุขของชุมชน(กองทุนในระหว่างช่วงก่อนอนุมัติอัตรา 0.5 บาท/ตัน ขึ้นต่อ 200,000 บาท)ปีและจัดตั้งคณะกรรมการมวลชนสัมพันธ์	บริเวณชุมชน หมู่ 1,3,7 ต.หน้าพระลาน หมู่ 9 ต.เขาวง	บริษัท ปิ่นทอง จำกัด/ ผู้รับช่วงสิทธิ ผู้แทนภาคประชาชน ผู้แทนส่วนราชการท้องถิ่น	200,000
4	ให้โครงการตรวจเช็ครถบรรทุกบรรทุกหิน หมู่ 1, 3, 7 ต.หน้าพระลานและหมู่ 9 ต.เขาวง	บริเวณชุมชน หมู่ 1,3,7 ต.หน้าพระลาน หมู่ 9 ต.เขาวง	ประชาชนรอบโครงการ รัศมี 1 กม.	-
5	ผู้ถือประทานบัตรจะต้องจัดตั้งกองทุนพัฒนาหมู่บ้านรอบพื้นที่เหมืองแร่ อัตรา 1 บาท/ตัน ขึ้นต่อ 500,000 บาท/ปี	บริเวณชุมชน หมู่ 1,3,7 ต.หน้าพระลาน หมู่ 9 ต.เขาวง	บริษัท ปิ่นทอง จำกัด/ ผู้รับช่วงสิทธิ ผู้แทนภาคประชาชน ผู้แทนส่วนราชการท้องถิ่น	500,000

6	ทาง โครงการจัดตั้งกองทุนเพื่อช่วยเหลือผู้ประสบภัยพิบัติทางธรรมชาติ โดยนำเงินจากกองทุนฟื้นฟูบูรณะเพื่อช่วยเหลือผู้ประสบภัยพิบัติทางธรรมชาติ 970,000 บาท เพื่อให้ดำเนินการช่วยเหลือผู้ประสบภัยพิบัติทางธรรมชาติ	ทั้งหมด 100% งบอุดหนุน	ผู้รับวงเงิน	เอกสารบัญชีรายการ	นำเงินจากกองทุนเพื่อช่วยเหลือผู้ประสบภัยพิบัติทางธรรมชาติ 970,000 บาท และเก็บเข้าบัญชี 0.28บาท/ตัว	970,000
7	ให้จัดเตรียมกล้าไม้ที่จะปลูกในบริเวณพื้นที่ที่มีสภาพเสื่อมโทรมตามโครงการปลูกต้นไม้ ตลอดจนภายในพื้นที่โครงการในบริเวณที่ไม่มีกิจกรรมใดๆ เป็นต้น	บริเวณโครงการ	ผู้รับวงเงิน	รูปถ่ายพื้นที่การปลูกต้นไม้ไว้ในบริเวณโครงการ	ดำเนินการเตรียมกล้าไม้ที่ได้รับโดยใช้งบที่ระบุ	-
8	ให้ชี้แจงพนักงานมีใบกระทู้การใดๆที่ก่อให้เกิดการสูญเสียต้นไม้ และสัตว์ป่าที่พบในบริเวณใกล้เคียง	บริเวณโครงการ	ผู้รับวงเงิน	ผู้รับวงเงิน	ประกาศแจ้งพนักงานในพื้นที่ต้นไม้มอดตาย	-
9	ให้ประชาชนในพื้นที่ที่ได้รับผลกระทบจากโครงการปลูกต้นไม้ และสัตว์ป่าที่พบในบริเวณใกล้เคียง	บริเวณโครงการ	ผู้รับวงเงิน	หนังสือประกาศแจ้งพนักงานในพื้นที่ต้นไม้มอดตาย	พนักงานแจ้งพนักงานในพื้นที่ต้นไม้มอดตาย	-
10	ให้โครงการจัดตั้งกองทุนเพื่อช่วยเหลือผู้ประสบภัยพิบัติทางธรรมชาติ โดยนำเงินจากกองทุนฟื้นฟูบูรณะเพื่อช่วยเหลือผู้ประสบภัยพิบัติทางธรรมชาติ 970,000 บาท เพื่อให้ดำเนินการช่วยเหลือผู้ประสบภัยพิบัติทางธรรมชาติ	ทั้งหมด 100% งบอุดหนุน	ผู้รับวงเงิน	เอกสารบัญชีรายการ	นำเงินจากกองทุนเพื่อช่วยเหลือผู้ประสบภัยพิบัติทางธรรมชาติ 970,000 บาท และเก็บเข้าบัญชี 0.28บาท/ตัว	970,000
11	ให้จัดตั้งบ่อเติมดินเขตการใช้ดินปุ๋ยหมัก และปุ๋ยคอกในพื้นที่ปลูกไม้เศรษฐกิจ	บริเวณโครงการ	ผู้รับวงเงิน	รูปถ่ายพื้นที่การปลูกไม้เศรษฐกิจ	ดำเนินการเตรียมบ่อเติมดิน	-
12	ให้โครงการจัดตั้งกองทุนเพื่อช่วยเหลือผู้ประสบภัยพิบัติทางธรรมชาติ โดยนำเงินจากกองทุนฟื้นฟูบูรณะเพื่อช่วยเหลือผู้ประสบภัยพิบัติทางธรรมชาติ 970,000 บาท เพื่อให้ดำเนินการช่วยเหลือผู้ประสบภัยพิบัติทางธรรมชาติ	ทั้งหมด 100% งบอุดหนุน	ผู้รับวงเงิน	เอกสารบัญชีรายการ	นำเงินจากกองทุนเพื่อช่วยเหลือผู้ประสบภัยพิบัติทางธรรมชาติ 970,000 บาท และเก็บเข้าบัญชี 0.28บาท/ตัว	970,000

13	จัดเจ้าหน้าที่หรือจัดทีมเพื่อต้อนรับผู้เยี่ยมชมภายในพื้นที่โครงการหรือภายในชุมชนใกล้เคียง	บริเวณชุมชนใกล้เคียง พื้นที่โครงการ	ผู้รับผิดชอบ	ถ่ายรูปขึ้นชั้น	ติดก๊อปปี้ข้อ ร้องเรียนพื้นที่ ชุมชน	
14	ให้มีการแต่งตั้งคณะกรรมการชุมชนสัมพันธ์ หรือคณะกรรมการ ตรวจสอบข้อร้องเรียน เพื่อทำหน้าที่ประชาสัมพันธ์โครงการ สร้าง ความสัมพันธ์ที่ดีกับชุมชน	บริเวณชุมชนหมู่ 1,3,7 ต.หน้าพระธาตุ หมู่ 9 ค.เขาวง	บริษัท หินอ่อน จำกัด/ ผู้รับผิดชอบพิเศษ ผู้แทน ภาคประชาชน ผู้แทน ส่วนราชการท้องถิ่น	แบบรายงานการ บริหารงานกองทุน	แต่งตั้งและประชุม คณะกรรมการ	
15	ให้จัดทำสรุปกรณียุติงานขึ้นตรงต่อส่วนบุคคลให้กับพนักงานในขณะ ปฏิบัติงานอยู่ในพื้นที่หน้าเหมือง	บริเวณโครงการ	พนักงานโครงการทุกคน	จัดอุปกรณ์ป้องกัน อันตรายให้เหมาะสม	จัดหาให้เหมาะสม	
16	ประสานงานกับผู้นำชุมชนและผู้ประกอบการเหมืองแร่บริเวณใกล้เคียง เพื่อดำเนินการจัดสร้างสวนสาธารณะประจำหมู่บ้าน เพื่อเป็นแหล่ง พักผ่อนหย่อนใจของราษฎร	บริเวณชุมชนหมู่ 1,3,7 ต.หน้าพระธาตุ หมู่ 9 ค.เขาวง	ผู้นำชุมชน บริษัท หินอ่อน จำกัด/ ผู้รับจ้างทั่วไป ผู้ประกอบการเหมือง แร่บริเวณใกล้เคียง	เตรียมการดำเนินการ	จัดเตรียมพื้นที่และ ดำเนินการจัดสร้าง สวนสาธารณะให้กับ ผู้นำชุมชน	