



ที่ ทส 1009/ 8777

สำนักงานนโยบายและแผน
ทรัพยากรธรรมชาติและสิ่งแวดล้อม
60/1 ซอยพิบูลวัฒนา 7 ถนนพระรามที่ 6
กรุงเทพฯ 10400

๒๐ สิงหาคม 2547

เรื่อง รายงานการวิเคราะห์ผลกระทบสิ่งแวดล้อมโครงการโนเบิล ไลท์ ราชครู

เรียน ผู้ว่าราชการกรุงเทพมหานคร

อ้างถึง หนังสือสำนักงานนโยบายและแผนทรัพยากรธรรมชาติและสิ่งแวดล้อม ที่ ทส 1009/6516
ลงวันที่ 24 มิถุนายน 2547

- สิ่งที่ส่งมาด้วย 1. เงื่อนไขที่โครงการโนเบิล ไลท์ ราชครู ของบริษัท โนเบิล ดีเวลลอปเม้นท์ จำกัด (มหาชน) ต้องยึดถือปฏิบัติ
2. แนวทางการนำเสนอรายงานผลการปฏิบัติตามมาตรการป้องกันและแก้ไขผลกระทบสิ่งแวดล้อมและมาตรการติดตามตรวจสอบคุณภาพสิ่งแวดล้อม

ตามหนังสือที่อ้างถึง สำนักงานนโยบายและแผนทรัพยากรธรรมชาติและสิ่งแวดล้อม ได้แจ้งผลการพิจารณารายงานการวิเคราะห์ผลกระทบสิ่งแวดล้อมโครงการโนเบิล ไลท์ ราชครู ของบริษัท โนเบิล ดีเวลลอปเม้นท์ จำกัด (มหาชน) ตั้งอยู่ที่ซอยอารีย์ 1 ถนนพหลโยธิน ซอย 7 แขวงสามเสนใน เขตพญาไท กรุงเทพมหานคร เนื้อที่ 1 - 1 - 61 ไร่ (โฉนดที่ดินเลขที่ 416, 417, 418, 419, 420, 421, 422, 423, และ 7445) จำนวนห้องพัก 220 ห้อง (ห้องชุดพักอาศัย 217 ห้องและสำนักงาน 3 ห้อง) จัดทำรายงานโดยบริษัท อีโคซิสเต็ม เอ็นจิเนียริง คอนซัลแตนท์ จำกัด ของคณะกรรมการผู้ชำนาญการพิจารณารายงานการวิเคราะห์ผลกระทบสิ่งแวดล้อมด้านโครงการที่พักอาศัย บริการชุมชนและสถานที่พักตากอากาศ ในคราวประชุมครั้งที่ 21/2547 เมื่อวันที่ 8 มิถุนายน 2547 ซึ่งคณะกรรมการมีมติไม่เห็นชอบรายงาน โดยให้เพิ่มเติมและแก้ไขรายละเอียดให้ชัดเจนครบถ้วน ต่อมาบริษัท โนเบิล ดีเวลลอปเม้นท์ จำกัด (มหาชน) ได้เสนอรายงานการวิเคราะห์ผลกระทบสิ่งแวดล้อมฉบับเพิ่มเติม ให้สำนักงานนโยบายและแผนทรัพยากรธรรมชาติและสิ่งแวดล้อม ดำเนินการตามขั้นตอนการพิจารณารายงาน

สำนักงานนโยบายและแผนทรัพยากรธรรมชาติและสิ่งแวดล้อม ได้พิจารณารายงานการวิเคราะห์ผลกระทบสิ่งแวดล้อมฉบับดังกล่าว และเสนอต่อคณะกรรมการผู้ชำนาญการพิจารณารายงานการวิเคราะห์ผลกระทบสิ่งแวดล้อมด้านโครงการที่พักอาศัย บริการชุมชนและสถานที่พักตากอากาศ ในคราวประชุมครั้งที่ 27/2547 เมื่อวันที่ 22 กรกฎาคม 2547 ซึ่งคณะกรรมการผู้ชำนาญการมีมติเห็นชอบรายงานการวิเคราะห์ผลกระทบสิ่งแวดล้อมโครงการโนเบิล ไลฟ์ ราชนคร ของบริษัท โนเบิล ดีเวลลอปเม้นท์ จำกัด (มหาชน) โดยจะต้องปฏิบัติตามเงื่อนไขที่ให้โครงการยึดถือปฏิบัติ และแนวทางการนำเสนอรายงานผลการปฏิบัติตามมาตรการป้องกันและแก้ไขผลกระทบสิ่งแวดล้อม และมาตรการติดตามตรวจสอบคุณภาพสิ่งแวดล้อม ตามที่กำหนดไว้ในรายงานการวิเคราะห์ผลกระทบสิ่งแวดล้อม ดังรายละเอียดตามสิ่งที่ส่งมาด้วย 1 และ 2 ตามลำดับ อนึ่ง ตามมาตรา 50 วรรคท้าย ของพระราชบัญญัติส่งเสริมและรักษาคุณภาพสิ่งแวดล้อมแห่งชาติ พ.ศ. 2535 กำหนดให้ เจ้าหน้าที่ซึ่งมีอำนาจตามกฎหมายในการพิจารณาสั่งอนุญาตหรือต่อใบอนุญาต นำมาตรการที่เสนอไว้ในรายงานการวิเคราะห์ผลกระทบสิ่งแวดล้อม ไปกำหนดเป็นเงื่อนไขในการสั่งอนุญาตหรือต่อใบอนุญาต โดยให้ถือว่าเป็นเงื่อนไขที่กำหนดตามกฎหมายในเรื่องนั้นด้วย ทั้งนี้ สำนักงานได้แจ้งบริษัท โนเบิล ดีเวลลอปเม้นท์ จำกัด (มหาชน) และสำเนาหนังสือแจ้งบริษัท อีโคซิสเต็ม เอ็นจิเนียริง คอนซัลแตนท์ จำกัด เพื่อทราบและดำเนินการต่อไปด้วยแล้ว

จึงเรียนมาเพื่อโปรดพิจารณาดำเนินการในส่วนที่เกี่ยวข้องต่อไป

ขอแสดงความนับถือ


(นางนิสากร ไชยรัตน์)
รองเลขาธิการ ที่บวราชการแทน

เลขาธิการสำนักงานนโยบายและแผนทรัพยากรธรรมชาติและสิ่งแวดล้อม

สำนักวิเคราะห์ผลกระทบสิ่งแวดล้อม

โทรศัพท์ 0-2271-4232-8 ต่อ 245

โทรสาร 0-2278-5469

ไปรษณีย์อิเล็กทรอนิกส์ urbaneia@yahoo.com

ที่ ทส 1009/ 8777

สำนักงานนโยบายและแผน
ทรัพยากรธรรมชาติและสิ่งแวดล้อม
60/1 ซอยพิบูลวัฒนา 7 ถนนพระรามที่ 6
กรุงเทพฯ 10400

๓๐ สิงหาคม 2547

เรื่อง รายงานการวิเคราะห์ผลกระทบสิ่งแวดล้อมโครงการโนเบิล ไลท์ ราชครู

เรียน ผู้ว่าราชการกรุงเทพมหานคร

อ้างถึง หนังสือสำนักงานนโยบายและแผนทรัพยากรธรรมชาติและสิ่งแวดล้อม ที่ ทส 1009/6516
ลงวันที่ 24 มิถุนายน 2547

- สิ่งที่ส่งมาด้วย 1. เงื่อนไขที่โครงการโนเบิล ไลท์ ราชครู ของบริษัท โนเบิล ดีเวลลอปเม้นท์ จำกัด
(มหาชน) ต้องยึดถือปฏิบัติ
2. แนวทางการนำเสนอรายงานผลการปฏิบัติตามมาตรการป้องกันและแก้ไขผลกระทบ
สิ่งแวดล้อมและมาตรการติดตามตรวจสอบคุณภาพสิ่งแวดล้อม

ตามหนังสือที่อ้างถึง สำนักงานนโยบายและแผนทรัพยากรธรรมชาติและสิ่งแวดล้อม ได้แจ้ง
ผลการพิจารณารายงานการวิเคราะห์ผลกระทบสิ่งแวดล้อมโครงการโนเบิล ไลท์ ราชครู ของบริษัท โนเบิล
ดีเวลลอปเม้นท์ จำกัด (มหาชน) ตั้งอยู่ที่ซอยอารีย์ 1 ถนนพหลโยธิน ซอย 7 แขวงสามเสนใน เขตพญาไท
กรุงเทพมหานคร เนื้อที่ 1 - 1 - 61 ไร่ (โฉนดที่ดินเลขที่ 416, 417, 418, 419, 420, 421, 422, 423, และ
7445) จำนวนห้องพัก 220 ห้อง (ห้องชุดพักอาศัย 217 ห้องและสำนักงาน 3 ห้อง) จัดทำรายงานโดย
บริษัท อีโคซิสเต็ม เอ็นจิเนียริง คอนซัลแตนท์ จำกัด ของคณะกรรมการผู้ชำนาญการพิจารณารายงาน
การวิเคราะห์ผลกระทบสิ่งแวดล้อมด้านโครงการที่พักอาศัย บริการชุมชนและสถานที่พักตากอากาศ
ในคราวประชุมครั้งที่ 21/2547 เมื่อวันที่ 8 มิถุนายน 2547 ซึ่งคณะกรรมการมีมติไม่เห็นชอบรายงาน
โดยให้เพิ่มเติมและแก้ไขรายละเอียดให้ชัดเจนครบถ้วน ต่อมาบริษัท โนเบิล ดีเวลลอปเม้นท์ จำกัด
(มหาชน) ได้เสนอรายงานการวิเคราะห์ผลกระทบสิ่งแวดล้อมฉบับเพิ่มเติม ให้สำนักงานนโยบายและแผน
ทรัพยากรธรรมชาติและสิ่งแวดล้อม ดำเนินการตามขั้นตอนการพิจารณารายงาน

สำนักงานนโยบายและแผนทรัพยากรธรรมชาติและสิ่งแวดล้อม ได้พิจารณารายงานการวิเคราะห์ผลกระทบสิ่งแวดล้อมฉบับดังกล่าว และเสนอต่อคณะกรรมการผู้ชำนาญการพิจารณารายงานการวิเคราะห์ผลกระทบสิ่งแวดล้อมด้านโครงการที่พักอาศัย บริการชุมชนและสถานที่พักตากอากาศ ในคราวประชุมครั้งที่ 27/2547 เมื่อวันที่ 22 กรกฎาคม 2547 ซึ่งคณะกรรมการผู้ชำนาญการมีมติเห็นชอบรายงานการวิเคราะห์ผลกระทบสิ่งแวดล้อมโครงการโนเบิล ไลท์ ราชนคร ของบริษัท โนเบิล ดีเวลลอปเม้นท์ จำกัด (มหาชน) โดยจะต้องปฏิบัติตามเงื่อนไขที่ให้โครงการยึดถือปฏิบัติ และแนวทางการนำเสนอรายงานผลการปฏิบัติตามมาตรการป้องกันและแก้ไขผลกระทบสิ่งแวดล้อม และมาตรการติดตามตรวจสอบคุณภาพสิ่งแวดล้อม ตามที่กำหนดไว้ในรายงานการวิเคราะห์ผลกระทบสิ่งแวดล้อม ดังรายละเอียดตามสิ่งที่ส่งมาด้วย 1 และ 2 ตามลำดับ อนึ่ง ตามมาตรา 50 วรรคท้าย ของพระราชบัญญัติส่งเสริมและรักษาคุณภาพสิ่งแวดล้อมแห่งชาติ พ.ศ. 2535 กำหนดให้ เจ้าหน้าที่ซึ่งมีอำนาจตามกฎหมายในการพิจารณาอนุญาตหรือต่อใบอนุญาต นำมาตรการที่เสนอไว้ในรายงานการวิเคราะห์ผลกระทบสิ่งแวดล้อม ไปกำหนดเป็นเงื่อนไขในการสั่งอนุญาตหรือต่อใบอนุญาต โดยให้ถือว่าเป็นเงื่อนไขที่กำหนดตามกฎหมายในเรื่องนั้นด้วย ทั้งนี้ สำนักงานได้แจ้งบริษัท โนเบิล ดีเวลลอปเม้นท์ จำกัด (มหาชน) และสำเนาหนังสือแจ้งบริษัท อีโคซิสเต็ม เอ็นจิเนียริง คอนซัลแตนท์ จำกัด เพื่อทราบและดำเนินการต่อไปด้วยแล้ว

จึงเรียนมาเพื่อโปรดพิจารณาดำเนินการในส่วนที่เกี่ยวข้องต่อไป

ขอแสดงความนับถือ

(นางนิสากร โยบิตรัตน์)

รองเลขาธิการ รักษาการแทน

เลขาธิการสำนักงานนโยบายและแผนทรัพยากรธรรมชาติและสิ่งแวดล้อม

สำนักวิเคราะห์ผลกระทบสิ่งแวดล้อม

โทรศัพท์ 0-2271-4232-8 ต่อ 245

โทรสาร 0-2278-5469

ไปรษณีย์อิเล็กทรอนิกส์ urbaneia@yahoo.com



เงื่อนไขที่โครงการโนเบิล ไลท์ ราชครู ของบริษัท โนเบิล ดีเวลลอปเม้นท์ จำกัด (มหาชน)
ต้องยึดถือปฏิบัติ

โครงการจะต้องปฏิบัติตามมาตรการป้องกันและแก้ไขผลกระทบสิ่งแวดล้อม และมาตรการติดตามตรวจสอบคุณภาพสิ่งแวดล้อม ตามที่เสนอไว้ในรายงานการวิเคราะห์ผลกระทบสิ่งแวดล้อมโครงการโนเบิล ไลท์ ราชครู ตั้งอยู่ที่ ซอยอารีย์ 1 ถนนพหลโยธิน ซอย 7 แขวง สามเสนใน เขตพญาไท กรุงเทพมหานคร พื้นที่โครงการ 1 - 1 - 61 ไร่ (โฉนดที่ดินเลขที่ 416, 417, 418, 419, 420, 421, 422, 423, และ 7445) จำนวนห้องพัก 220 ห้อง (ห้องชุดพักอาศัย 217 ห้องและสำนักงาน 3 ห้อง) จัดทำรายงานโดยบริษัท อีโคซิสเต็ม เอ็นจิเนียริง คอนซัลแตนท์ จำกัด และตามมติคณะกรรมการผู้ชำนาญการพิจารณารายงานการวิเคราะห์ผลกระทบสิ่งแวดล้อมด้านโครงการที่พักอาศัย บริการชุมชนและสถานที่พักตากอากาศ ดังรายละเอียดต่อไปนี้

1. โครงการจะต้องยึดถือปฏิบัติตามมาตรการป้องกันและแก้ไขผลกระทบสิ่งแวดล้อม ตามที่เสนอไว้ในรายงานการวิเคราะห์ผลกระทบสิ่งแวดล้อมโครงการโนเบิล ไลท์ ราชครู ของบริษัท โนเบิล ดีเวลลอปเม้นท์ จำกัด (มหาชน) และรายละเอียดในเอกสารแนบอย่างเคร่งครัด
2. โครงการจะต้องบันทึกผลการติดตามตรวจสอบการดำเนินการหรือการปฏิบัติตาม มาตรการป้องกันและแก้ไขผลกระทบสิ่งแวดล้อมและมาตรการติดตามตรวจสอบคุณภาพสิ่งแวดล้อมตามที่เสนอไว้ในรายงาน และส่งผลการดำเนินการมายังหน่วยงานผู้อนุญาตและสำนักงานนโยบายและแผนทรัพยากรธรรมชาติและสิ่งแวดล้อม ตามแนวทางการเสนอรายงานผลการปฏิบัติตามมาตรการป้องกันและแก้ไขผลกระทบสิ่งแวดล้อม และมาตรการติดตามตรวจสอบคุณภาพสิ่งแวดล้อมรายละเอียดตามสิ่งที่ส่งมาด้วย 2
3. หากโครงการจะเปลี่ยนแปลงรายละเอียดโครงการ รวมทั้งมาตรการป้องกันและแก้ไขผลกระทบสิ่งแวดล้อม และมาตรการติดตามตรวจสอบคุณภาพสิ่งแวดล้อมแตกต่างจากที่เสนอไว้ในรายงานโครงการจะต้องเสนอรายละเอียดการเปลี่ยนแปลงดังกล่าว ให้หน่วยงานผู้อนุญาตและสำนักงานนโยบายและแผนทรัพยากรธรรมชาติและสิ่งแวดล้อม เพื่อนำเสนอคณะกรรมการผู้ชำนาญการ พิจารณาให้ความเห็นชอบด้านสิ่งแวดล้อม ก่อนดำเนินการเปลี่ยนแปลงใด ๆ
4. หากได้รับการร้องเรียนจากประชาชนว่าได้รับความเดือดร้อนรำคาญจากกิจกรรมการดำเนินโครงการ หรือโครงการก่อให้เกิดความเสียหายแก่สาธารณสมบัติ เจ้าของโครงการจะต้องดำเนินการแก้ไขปัญหาดังกล่าว หรือชดเชยค่าเสียหายโดยไม่ชักช้า และแจ้งหน่วยงานผู้อนุญาต สำนักงานนโยบายและแผนทรัพยากรธรรมชาติและสิ่งแวดล้อม และหน่วยงานที่เกี่ยวข้องทราบ หรือหาแนวทางและมาตรการในการแก้ไขปัญหาดังกล่าว

หน้า.....1.....ทั้งหมด.....21.....หน้า
ลงชื่อ..... ผู้รับรอง

ตารางที่ 1 รายการแสดงผลกระทบสิ่งแวดล้อมที่สำคัญ มาตรการป้องกันและแก้ไขผลกระทบสิ่งแวดล้อม ช่วงก่อสร้าง

โครงการ โนเบิล โลท์ ราชนคร ตั้งอยู่บ้านเลขที่ 86/1 ซอยอรุณ 1 ถนนพหลโยธินซอย 7 แขวงสามเสนใน เขตพญาไท กรุงเทพมหานคร

เอกสารแนบ

องค์ประกอบทางสิ่งแวดล้อม	ผลกระทบสิ่งแวดล้อมที่สำคัญ	มาตรการป้องกันและแก้ไขผลกระทบสิ่งแวดล้อม	ผู้รับผิดชอบ
<p>1.1 สภาพภูมิประเทศ : พื้นที่โครงการตั้งอยู่ในเขตพญาไท กรุงเทพมหานคร ซึ่งเป็นส่วนหนึ่งของที่ราบลุ่มภาคกลางตอนใต้ เกิดจากดินดอนสามเหลี่ยมปากแม่น้ำ สภาพโดยรอบโครงการเป็นชุมชนพักอาศัยและโรงพยาบาลศูนย์มะเร็ง</p>	<p>ผลกระทบด้านสิ่งแวดล้อมที่สำคัญ</p> <ul style="list-style-type: none"> - เกิดมุมมองที่ไม่เหมาะสมต่อสภาพภูมิประเทศเดิมซึ่งเป็นที่ราบมีสภาพรกร้าง ล้อมรอบด้วยชุมชนพักอาศัยและโรงพยาบาลศูนย์โรคมะเร็ง 	<p>มาตรการป้องกันและแก้ไขผลกระทบสิ่งแวดล้อม</p> <ol style="list-style-type: none"> 1. จัดทำโครงการเหล็กด้านหน้า, ด้านหลัง และด้านโรงพยาบาลศูนย์มะเร็ง สูงประมาณ 8.00 เมตร ส่วนด้านบ้านข้างเคียงทางทิศใต้ สูงประมาณ 6.00 เมตร 2. ปิดโครงการเหล็กด้วยสังกะสีแผ่นเรียบพร้อมโครงเหล็กโดยรอบอาคารทั้งหมด สูงจากพื้นดินประมาณ 2.00 เมตร ยกเว้นด้านหน้าปิดโครงการเหล็กด้วยผ้าใบสีฟ้าทั้งหมด สูงประมาณ 8.00 เมตร 3. ปิดโครงการเหล็กต่อจากสังกะสีแผ่นเรียบด้วยแผ่นสังกะสีลอน โดยรอบสูงประมาณ 2.00 เมตร (ยกเว้นด้านหน้า) ต่อจากนั้นปิดด้วยผ้าใบสีฟ้าด้านรพ.ศูนย์มะเร็ง 4.00 เมตร และบ้านพักทิศใต้ 2.00 เมตร 	<ul style="list-style-type: none"> - เจ้าของโครงการ - เจ้าของโครงการ - เจ้าของโครงการ
<p>1.2 ทรัพยากรดินและการชะล้างพังทลายของดิน: ภายในพื้นที่โครงการ ปัจจุบันเป็นอาคารเก่าซึ่งมีซากคอนกรีตฐานรากและชั้นพื้น</p>	<ul style="list-style-type: none"> - เกิดความสกปรกต่อนอนซอยอารีย์ 1 เนื่องจากมีการทรุดดินของเศษวัสดุก่อสร้างที่อาจจะร่วงหล่นในระหว่างการก่อสร้าง 	<ol style="list-style-type: none"> 1. จัดให้มีคนงานคอยทำความสะอาดเศษดิน และเศษวัสดุก่อสร้าง ที่ตกหล่นบริเวณถนนและท่อระบายน้ำ 2. คัดเลือกผู้รับเหมาที่มีประสบการณ์ในการขุดทำชั้นดิน 3. จัดให้มีการค้ำยันป้องกันดินพังทลายโดยต้องออกแบบโดยวิศวกร 4. ดินขุดจากชั้นดินจำนวน 1 ชั้นประมาณ 3,147 ลบ.ม. จะถูกนำไปถมพื้นที่เป็นโครงการบ้านจัดสรรของบริษัท โนเบิล ดีเวลลอปเม้นท์ จำกัด (มหาชน) 2 แห่งคือ ที่ประมาณ 5 และ ที่งามวงศ์วาน 	<ul style="list-style-type: none"> - เจ้าของโครงการ - เจ้าของโครงการ - เจ้าของโครงการ - เจ้าของโครงการ
<p>1.3 คุณภาพอากาศ : จากข้อมูลสถิติอุณหภูมิต่ำของสถานีตรวจอากาศดอนเมือง โดยเฉลี่ยรายปี ในคาบ 30 ปี ระหว่าง พ.ศ. 2514-2543 พบว่า กรุงเทพมหานคร และพื้นที่โครงการ มีอุณหภูมิเฉลี่ยตลอดปี 28.1 องศาเซลเซียส ความชื้นสัมพัทธ์เฉลี่ย 73 เปอร์เซ็นต์ ความเร็วลมเฉลี่ยในรอบปีอยู่ระหว่าง 4.0-6.3 นอต ปริมาณฝุ่นรวมเฉลี่ยตลอดปี 1.22/5 มิลลิเมตร จำนวนวันฝนตก 108.9 วัน</p>	<ul style="list-style-type: none"> - คาดว่าจะเกิดฝุ่นละอองจากการขนส่งวัสดุก่อสร้างที่หนักและเกิดขึ้นในระดับต่ำ เนื่องจากโครงการมีระยะการดำเนินการสั้น ๆ สำหรับผลสารจากการเผาไหม้เครื่องยนต์จากรถยนต์ที่ใช้ขนส่งวัสดุก่อสร้างหนัก ๆ แล้วได้แก่ ก๊าซคาร์บอนมอนนอกไซด์, ไฮโดรคาร์บอน และออกไซด์ของไนโตรเจน แต่จะเกิดขึ้นในระดับต่ำ เนื่องจากมีการจำกัดช่วงเวลาในการขนส่งและจำนวนเที่ยวที่ไม่มากประมาณ 10-15 เที่ยว/วัน 	<ol style="list-style-type: none"> 1. จำกัดความเร็วรถบรรทุกขนส่งวัสดุภัณฑ์ก่อสร้างให้มีความเร็วไม่เกิน 30 กิโลเมตร/ชั่วโมง ซึ่ง US.EPA, 1987 ระบุว่าสามารถลดการฟุ้งกระจายของฝุ่นละอองได้ร้อยละ 60 2. ในกรณีการบรรทุกวัสดุภัณฑ์ก่อสร้างให้จัดหาวัดปิดคลุมท้ายรถให้มิดชิดเพื่อป้องกันการบินฟุ้งและร่วงหล่นของวัสดุที่บรรทุกมา 3. ตรวจสอบเครื่องจักรกลที่ใช้ในการก่อสร้างให้อยู่ในสภาพดีอยู่เสมอเพื่อลดการเกิดเขม่าและควัน 4. ทำการฉีดพรมหน้าบริเวณพื้นที่ก่อสร้าง เพื่อลดการฟุ้งกระจายของฝุ่นละออง 	<ul style="list-style-type: none"> - เจ้าของโครงการ - เจ้าของโครงการ - เจ้าของโครงการ - เจ้าของโครงการ

หน้า.....
ลงชื่อ.....ผู้รับรอง

ตารางที่ 1 (ต่อ1) รายการแสดงผลกระทบสิ่งแวดล้อมที่สำคัญ มาตรการป้องกันและแก้ไขผลกระทบสิ่งแวดล้อม ช่วงก่อสร้าง
โครงการ โนเบิล ไลฟ์ ราชครู ตั้งอยู่บ้านเลขที่ 86/1 ซอยอารีย์ 1 ถนนพหลโยธินซอย 7 แขวงสามเสนใน เขตพญาไท กรุงเทพมหานคร

องค์ประกอบทางสิ่งแวดล้อม	ผลกระทบต่อสิ่งแวดล้อมที่สำคัญ	มาตรการป้องกันและแก้ไขผลกระทบสิ่งแวดล้อม	ผู้รับผิดชอบ
<p>1.4 เสียงและความสั่นสะเทือน : เสียงที่เกิดขึ้นในบริเวณโครงการและโดยรอบเกิดจากรถยนต์บนถนน ซอยอารีย์ 1 และจากกิจกรรมของชุมชนต่างๆที่เป็นชุมชนที่มีความหนาแน่นมาก</p>	<p>- กลุ่มบ้านพักอาศัยของประชาชนที่มีระยะใกล้ที่สุดในการสร้างอาคารของโครงการ ประมาณ 15 เมตร ซึ่งจะได้ผลกระทบจากระดับความดังของเสียงที่เกิดจากฐานรากซึ่งเป็นผลกระทบที่จะได้รับมากที่สุด แต่จะเกิดขึ้นในระยะเวลาก่อน ขวาเท่านั้น</p>	<p>5. ใช้ผ้าใบหรือวัสดุที่คล้ายกันกันอาคาร โดยยึดติดกับผนังง้านด้านนอกมีความสูงเท่ากับความสูงของอาคารขณะก่อสร้างตลอดแนวอาคาร และจะต้องรักษาให้อยู่ในสภาพดีตลอดการก่อสร้าง</p> <p>6. ควรมีการขนย้ายเศษวัสดุที่ไม่ใช่แล้ว ออกจากสถานที่ก่อสร้างอย่างสม่ำเสมอ เพื่อป้องกันการสะสม โดยรถบรรทุกที่ใช้ทำการขนต้องมีการปิดคลุมด้วยผ้าใบให้มิดชิด เพื่อป้องกันเศษวัสดุตกหล่นบนถนนภายนอกหรือกระจายขณะรถวิ่ง</p> <p>7. การรื้อถอนอาคารหลังเก่าต้องจัดสเปรย์น้ำให้อาคารเปียกชุ่มตลอดเวลา</p>	<p>- เจ้าของโครงการ</p> <p>- เจ้าของโครงการ</p> <p>- เจ้าของโครงการ</p>
<p>1.5 ทรัพยากรน้ำ : บริเวณใกล้เคียงโครงการไม่พบแหล่งน้ำผิวดินประเภท คู คลอง หรือลำราง อยู่ภายในบริเวณพื้นที่โครงการ หรือติดหรืออยู่ใกล้กับโครงการ</p>	<p>- เกิดผลกระทบในระดับต่ำ เนื่องจากโครงการระบายน้ำทิ้งจากช่วงก่อสร้างลงสู่ท่อรองรับและระบายน้ำทิ้งของกรุงเทพมหานครบนถนนซอยอารีย์ 1 นอกจากนั้นน้ำที่ระบายนอกจากจะผ่านการบำบัดเบื้องต้นก่อน</p>	<p>1. จำกัดระยะเวลาการทำงานที่ทำให้เกิดเสียงดัง โดยให้ทำการก่อสร้างในช่วงเวลา 9.00-17.00 น. และงดกิจกรรมที่ทำให้เกิดเสียงดังในเวลาพักผ่อนของประชาชนโดยรอบโครงการและใกล้เคียง</p> <p>2. ตรวจสอบเครื่องจักร เครื่องยนต์ ให้มีสภาพดีอยู่เสมอ เพื่อเป็นการลดการเกิดเสียงดัง อันเนื่องมาจากเครื่องจักร เครื่องยนต์ชำรุด</p> <p>3. เลือกเทคนิคหรือวิธีการก่อสร้างที่ช่วยในการลดเสียงดังและลดแรงสั่นสะเทือน เช่น การใช้เสาเข็มเจาะแทนเสาเข็มตอก</p> <p>4. กำหนดระยะเวลาการทำงานของคนงานที่ได้รับเสียงให้ไปดื่มไปดื่มน้ำของกระทรวงมหาดไทย</p> <p>5. เลือกตำแหน่งในการติดตั้งเครื่องจักรให้อยู่ในตำแหน่งที่ห่างจากบ้านเรือนราษฎรให้มากที่สุด เพื่อลดเสียงดังจากเครื่องจักร</p>	<p>- เจ้าของโครงการ</p> <p>- เจ้าของโครงการ</p> <p>- เจ้าของโครงการ</p> <p>- เจ้าของโครงการ</p> <p>- เจ้าของโครงการ</p> <p>- เจ้าของโครงการ</p>
<p>1.5 ทรัพยากรน้ำ : บริเวณใกล้เคียงโครงการไม่พบแหล่งน้ำผิวดินประเภท คู คลอง หรือลำราง อยู่ภายในบริเวณพื้นที่โครงการ หรือติดหรืออยู่ใกล้กับโครงการ</p>	<p>- เกิดผลกระทบในระดับต่ำ เนื่องจากโครงการระบายน้ำทิ้งจากช่วงก่อสร้างลงสู่ท่อรองรับและระบายน้ำทิ้งของกรุงเทพมหานครบนถนนซอยอารีย์ 1 นอกจากนั้นน้ำที่ระบายนอกจากจะผ่านการบำบัดเบื้องต้นก่อน</p>	<p>1. รมรงศ์ให้คนงานใช้น้ำอย่างประหยัด</p> <p>2. จัดให้มีที่ห้องน้ำคนงานก่อสร้างอยู่บริเวณพื้นที่โครงการ จำนวน 10 ที่</p>	<p>- เจ้าของโครงการ</p> <p>- เจ้าของโครงการ</p>

หน้า 3ทั้งหมด.....หน้า
 ลงชื่อ..... ผู้รับรอง

ตารางที่ 1 (ต่อ2) รายละเอียดผลกระทบล้อมที่สำคัญ มาตรการป้องกันและแก้ไขผลกระทบสิ่งแวดล้อม ช่วงก่อสร้างโครงการ โนเบิล โลท ราชครู ตั้งอยู่บ้านเลขที่ 86/1 ซอยอารีย์ 1 ถนนพหลโยธินซอย 7 แขวงสามเสนใน เขตพญาไท กรุงเทพมหานคร

องค์ประกอบทางสิ่งแวดล้อม	ผลกระทบต่อสิ่งแวดล้อมที่สำคัญ	มาตรการป้องกันและแก้ไขผลกระทบสิ่งแวดล้อม	ผู้รับผิดชอบ
<p>2. ทรัพยากรชีวภาพ</p> <p>2.1 สิ่งมีชีวิตบนบก : ส่วนใหญ่เป็นพืชและสัตว์ที่พบได้ทั่วไปตามพื้นที่ที่เป็นชุมชนเมืองแบบหนาแน่น</p> <p>2.2 สิ่งมีชีวิตในน้ำ : บริเวณพื้นที่โครงการ และใกล้เชิงเขาแบหลังน้ำผิวดินประเภท ๑ คลอง หรือลำราง อยู่ภายในบริเวณพื้นที่โครงการ</p>	<p>ผลกระทบทบต่อสิ่งแวดล้อมที่สำคัญ</p> <ul style="list-style-type: none"> - บริเวณพื้นที่โครงการและโดยรอบไม่พบพืชและสัตว์ที่มีความสำคัญทางพันธุกรรม และหายากจนต้องอนุรักษ์ไว้แต่อย่างใด - ไม่พบพืชน้ำและสัตว์น้ำที่มีคุณค่าทางเศรษฐกิจ และคุณค่าด้านการอนุรักษ์แต่อย่างใด 	<p>มาตรการป้องกันและแก้ไขผลกระทบสิ่งแวดล้อม</p> <ul style="list-style-type: none"> - ดำเนินการตามมาตรการป้องกัน/ลดผลกระทบต่อทรัพยากรด้านกายภาพอย่างเคร่งครัด เพื่อที่จะไม่ก่อให้เกิดผลกระทบต่อทรัพยากรด้านชีวภาพ - ดำเนินการตามมาตรการป้องกัน/ลดผลกระทบต่อทรัพยากรด้านกายภาพอย่างเคร่งครัด เพื่อที่จะไม่ก่อให้เกิดผลกระทบต่อทรัพยากรด้านชีวภาพ 	<p>ผู้รับผิดชอบ</p> <ul style="list-style-type: none"> - เจ้าของโครงการ - เจ้าของโครงการ
<p>3 คุณภาพการใช้ประโยชน์ของมนุษย์</p> <p>3.1 การใช้ไฟฟ้า : บริเวณใกล้เชิงพื้นที่โครงการใช้บริการน้ำประปาจากการประปานครหลวงสำนักงานประปาสาขาพญาไท</p> <p>3.2 การใช้ไฟฟ้า : โครงการและพื้นที่ข้างเคียงได้รับกาจ่ายไฟฟ้าจากสถานีจ่ายไฟฟ้าย่อยสายลม ปัจจุบันมีความสามารถในการจ่ายไฟฟ้่าได้ประมาณ 80 MVA ในขณะที่มีความต้องการใช้พลังงานไฟฟ้าทั้งหมด 46 MVA ดังนั้นจึงมีความสามารถรองรับความต้องการใช้ไฟฟ้าเพิ่มเติมอีก (80-46 MVA) เท่ากับ 34 MVA</p> <p>3.3 การจัดการขยะ : พื้นที่โครงการ อยู่ในเขตความรับผิดชอบการเก็บขยะของฝ่ายรักษาความสะอาด สำนักงานเขตพญาไท จัดเก็บขยะมูลฝอยได้ประมาณ 140 ตัน/วัน จำนวน 1 เที่ยวบินให้บริการทุกวันไม่เว้นหยุดช่วงเวลาตั้งแต่ 22.00-5.00 น.</p>	<p>การก่อสร้างอาคารโครงการจะมีผลกระทบต่อแหล่งจ่ายน้ำใช้ของการประปานครหลวงน้อยมาก เนื่องจากใช้ในปริมาณน้อยประมาณ 8.71 ลูกบาศก์เมตร/วัน</p> <p>- การใช้พลังงานไฟฟ้าในชวงก่อสร้างบางเวลจะมีการใช้ไฟฟ้ากับเครื่องจักรหนักซึ่งจะใช้ไฟฟ้าเพื่อการติดตั้งเครื่องมากแต่เป็นระยะเวลาไม่นานนัก ทำให้ผลกระทบต่อการใช้ไฟฟ้าของชุมชนและการให้บริการของการไฟฟ้าผ่านครหลวง จึงเกิดขึ้นในระดับต่ำ</p>	<p>1. จัดให้มีถังเก็บน้ำสำรองสำหรับใช้ช่วงก่อสร้างในพื้นที่ก่อสร้าง ขนาด 5.0 ลูกบาศก์เมตร จำนวน 2 ถัง</p> <p>2. รณรงค์ให้คนงานใช้น้ำอย่างประหยัด</p> <p>1. แนะนำให้คนงานใช้ไฟฟ้าอย่างประหยัด</p> <p>2. การจ่ายไฟฟ้่าและพลังงาน สำหรับขับเคลื่อนอุปกรณ์ก่อสร้าง ต้องเป็นไปตามกฎจรรยาบรรณที่ถูกต้อง</p>	<p>- เจ้าของโครงการ</p> <p>- เจ้าของโครงการ</p> <p>- เจ้าของโครงการ</p> <p>- เจ้าของโครงการ</p>
<p>3.3 การจัดการขยะ : พื้นที่โครงการ อยู่ในเขตความรับผิดชอบการเก็บขยะของฝ่ายรักษาความสะอาด สำนักงานเขตพญาไท จัดเก็บขยะมูลฝอยได้ประมาณ 140 ตัน/วัน จำนวน 1 เที่ยวบินให้บริการทุกวันไม่เว้นหยุดช่วงเวลาตั้งแต่ 22.00-5.00 น.</p>	<p>1. จัดพื้นที่กักวัสดุก่อสร้าง ไม่ปล่อยให้กระจัดกระจายหลายจุด เพื่อความเป็นระเบียบและสะดวกต่อการจัดเก็บ โดยกองแยกขยะห่างเศษวัสดุที่สามารถนำกลับไปใช้หรือขายได้กับเศษวัสดุที่จะต้องนำไปทิ้ง</p> <p>2. จัดให้มีภาชนะรองรับมูลฝอยที่ทนทานและมีฝาปิดมิดชิดขนาด 100 ลิตร ตั้งไว้ภายในพื้นที่โครงการจำนวน 4 ถัง (ถังขยะเปียก 2 ถัง และถังขยะแห้ง 2 ถัง) เพื่อรองรับขยะจากคนงาน</p>	<p>1. จัดพื้นที่กักวัสดุก่อสร้าง ไม่ปล่อยให้กระจัดกระจายหลายจุด เพื่อความเป็นระเบียบและสะดวกต่อการจัดเก็บ โดยกองแยกขยะห่างเศษวัสดุที่สามารถนำกลับไปใช้หรือขายได้กับเศษวัสดุที่จะต้องนำไปทิ้ง</p> <p>2. จัดให้มีภาชนะรองรับมูลฝอยที่ทนทานและมีฝาปิดมิดชิดขนาด 100 ลิตร ตั้งไว้ภายในพื้นที่โครงการจำนวน 4 ถัง (ถังขยะเปียก 2 ถัง และถังขยะแห้ง 2 ถัง) เพื่อรองรับขยะจากคนงาน</p>	<p>- เจ้าของโครงการ</p> <p>- เจ้าของโครงการ</p>

หน้า.....๕.....ทั้งหมด.....หน้า

ลงชื่อ.....ผู้รับรอง

ตารางที่ 1 (ต่อ3) รายการแสดงผลกระทบสิ่งแวดล้อมที่สำคัญ มาตรการป้องกันและแก้ไขผลกระทบสิ่งแวดล้อม ช่วงก่อสร้างโครงการ ในเขต โนเบิล ไลท์ ราชครู ตั้งอยู่บ้านเลขที่ 86/1 ซอยอารีย์ 1 ถนนพหลโยธินซอย 7 แขวงสามเสนใน เขตพญาไท กรุงเทพมหานคร

องค์ประกอบทางสิ่งแวดล้อม	ผลกระทบต่อสิ่งแวดล้อมที่สำคัญ	มาตรการป้องกันและแก้ไขผลกระทบสิ่งแวดล้อม	ผู้รับผิดชอบ
<p>3.4 การระบายน้ำและการป้องกันน้ำท่วม : ตั้งของโครงการตั้งอยู่ในบริเวณพื้นที่ปิดล้อมสามเสน และไม่เป็นบริเวณพื้นที่จุดอ่อนน้ำท่วมขัง โดยระบายน้ำบริเวณพื้นที่โครงการและใกล้เคียงจะอาศัยระบบระบายน้ำสาธารณะของกรุงเทพมหานครทั้งหมด</p>	<p>- การเทกองทรายหรือวัสดุก่อสร้างบางชนิด อาจทำให้เกิดการอุดตันของท่อระบายน้ำได้และอาจเกิดน้ำท่วมขังบริเวณพื้นที่โครงการและโดยรอบ</p>	<p>3. กำชับให้คนงานทิ้งขยะมูลฝอยลงในภาชนะรองรับจัดเตรียมไว้อย่างเคร่งครัด</p> <p>4. ตรวจสอบที่รองรับขยะให้อยู่ในสภาพดีอยู่เสมอ</p> <p>5. ติดต่อกับเขตพญาไทให้เข้ามาดำเนินการเก็บขยะของคนงานก่อสร้าง</p>	<p>- เจ้าของโครงการ</p> <p>- เจ้าของโครงการ</p> <p>- เจ้าของโครงการ</p>
<p>3.5 การคมนาคมและการขนส่ง : เส้นทางคมนาคมบริเวณโครงการจะใช้ถนนพหลโยธินซอย7 ถนนพหลโยธินซอย5 และถนนพหลโยธิน เป็นเส้นทางหลักในการเข้าออก ถนนทั้ง2สายสามารถเชื่อมต่อกับถนนอื่นเป็นโครงข่ายประสิทธิภาพและความคล่องตัวของถนนทั้ง 2 สายคิดเป็น $V/C=0.204$ $V/C=0.605$ และ $V/C=0.635$ ตามลำดับ ซึ่งจัดว่ามีภาระจราจรคล่องตัวดี และมีการจราจรคล่องตัวพอใช้ตามลำดับ</p>	<p>- การขนส่งวัสดุก่อสร้างจะทำให้เกิดการกีดขวางการจราจรและทำให้การจราจรติดขัดได้แต่เกิดขึ้นในระดับต่ำเนื่องจากจำนวนเที่ยวในการขนส่งวัสดุน้อยค่าV/C Ratioเพิ่มขึ้นน้อยโดยบนถนนพหลโยธินซอย7 ถนนพหลโยธินซอย5 และถนนพหลโยธินเพิ่มเป็น 0.215 ,0.616 และ 0.641 ตามลำดับ</p>	<p>1. จำกัดความเร็วของรถบรรทุกที่ใช้ในการขนส่งวัสดุก่อสร้างให้ไม่เกิน 60 กิโลเมตร/ชั่วโมง โดยเฉพาะอย่างยิ่งเมื่อเข้าสู่เขตชุมชน</p> <p>2. ห้ามมิให้ออกรถบรรทุก หรือวางวัสดุก่อสร้างในบริเวณด้านหน้าโครงการเพื่อป้องกันการกีดขวางการจราจร</p> <p>3. ในการบรรทุกวัสดุที่ใช้ในการก่อสร้างต้องจัดด้วยความระมัดระวังเป็นพิเศษ โดยเฉพาะช่วงที่ผ่านชุมชนและจุดที่เข้า-ออกพื้นที่โครงการ</p> <p>4. จัดระบบการจราจรไร้ความเปลืองโดย การติดตั้งป้ายสัญญาณจราจรและจัดเจ้าหน้าที่ดูแลให้ความสะดวกภายในพื้นที่โครงการ โดยเฉพาะอย่างยิ่งบริเวณทางเข้า-ออก</p>	<p>- เจ้าของโครงการ</p> <p>- เจ้าของโครงการ</p> <p>- เจ้าของโครงการ</p> <p>- เจ้าของโครงการ</p>
<p>4. คุณภาพชีวิต</p> <p>4.1 สภาพเศรษฐกิจและสังคม : บริเวณพื้นที่โครงการเป็นเขตย่านการค้าและชุมชนหนาแน่นคิดเป็น 9,548 คน/ตารางกิโลเมตร นอกจากนี้บริเวณโดยรอบยังเป็นที่ตั้งของส่วนราชการที่สำคัญ</p>	<p>- การก่อสร้างโครงการเป็นการสร้างแหล่งงานให้กับแรงงาน และระบบธุรกิจก่อสร้างที่เกี่ยวข้องทั้งระบบ ได้แก่ อุปกรณ์การก่อสร้าง ปูนซีเมนต์ เหล็ก และวัสดุก่อสร้างอีกมากมายหลายชนิด ทำให้มีเงินหมุนเวียนภายในระบบหลายร้อยล้านบาทจึงเป็นการกระตุ้นการฟื้นตัวของเศรษฐกิจโดยรวม</p>	<p>1. จัดให้หัวหน้าหน่วยงานคอยดูแลความประพฤติของคนงานมิให้สร้างความเดือดร้อนหรือรบกวนชุมชนใกล้เคียง</p> <p>2. ประชาสัมพันธ์โครงการกับบ้านเรือนใกล้เคียงด้วยการพบปะพูดคุยอย่างสม่ำเสมอ เพื่อสร้างความเข้าใจอันดีและรับฟังความคิดเห็นหรือความเดือดร้อนที่มีผลกระทบจากการก่อสร้างเพื่อนำไปแก้ไขปรับปรุง</p>	<p>- เจ้าของโครงการ</p> <p>- เจ้าของโครงการ</p>

หน้า.....5.....ทั้งหมด.....21.....หน้า

ลงชื่อ.....ผู้รับรอง.....ผู้รับรอง

ตารางที่ 1 (ต่อ4) รายการแสดงผลกระทบล้อมที่สำค้าย มาตรการป้องกันและแก้ไขผลกระทบสิ่งแวดล้อม ช่วงก่อสร้าง
โครงการ โนเบิล โลท์ ราชครู ตั้งอยู่บ้านเลขที่ 86/1 ซอยอารีย์ 1 ถนนพหลโยธินซอย 7 แขวงสามเสนใน เขตพญาไท กรุงเทพมหานคร

องค์ประกอบทางสิ่งแวดล้อม	ผลกระทบสิ่งแวดล้อมที่สำคัญ	มาตรการป้องกันและแก้ไขผลกระทบสิ่งแวดล้อม	ผู้รับผิดชอบ
<p>สำนักงานธุรกิจ โรงแรม ตลาด บ้านพักอาศัย ประชากรส่วนใหญ่เป็นผู้อยู่อาศัย ศาสนาคริสต์ และอิสลาม สภาพสังคมเป็นสังคมเมืองที่มีการเจริญเติบโตทั้งทางด้านเศรษฐกิจและสังคมสูง รวมทั้งการขยายตัวของสาธารณูปโภคและสาธารณูปโภคที่มากรองรับกันเช่นเดียวกัน</p>	<p>ผลกระทบการก่อสร้างอาคารเมื่อขาดความรอบรอบในการปฏิบัติงานจะเป็นผลทำให้เกิดความเสียหายทั้งชีวิตของندگانทรัพย์สินในโครงการ รวมถึงอาคารโดยรอบด้วย</p>	<p>มาตรการป้องกันและแก้ไขผลกระทบสิ่งแวดล้อม</p>	<p>ผู้รับผิดชอบ</p>
<p>4-2 อาชีวอนามัยและความปลอดภัย : ในเขตพญาไท มีหน่วยบรรเทาสาธารณภัยที่ให้บริการที่อยู่ใกล้โครงการมากที่สุดได้แก่ สถานีดับเพลิงสุลิต นอกจากนี้ยังมีสถานีตำรวจดับเพลิงอื่นที่ให้การสนับสนุนอยู่โดยรอบเช่น สถานีดับเพลิงพญาไท เป็นต้น</p>	<p>- กิจกรรมการก่อสร้างอาคารเมื่อขาดความรอบรอบในการปฏิบัติงานจะเป็นผลทำให้เกิดความเสียหายทั้งชีวิตของندگانทรัพย์สินในโครงการ รวมถึงอาคารโดยรอบด้วย</p>	<p>1. จัดหาป้ายประกาศ หรือสัญญาณเตือน และหรือเจ้าหน้าที่รักษาความปลอดภัยไม่ให้ผู้ใช้ที่ไม่เกี่ยวข้องเข้ามาในบริเวณ พื้นที่ก่อสร้าง เพื่อป้องกันอุบัติเหตุต่าง ๆ ที่จะเกิดขึ้นได้</p> <p>2. ปฏิบัติตามในการกำหนดรายละเอียด อย่างน้อย ครบคลุมตามกฎหมาย กระทรวงมหาดไทย เรื่องความปลอดภัยในงานก่อสร้าง ซึ่งรวมถึงการใช้อุปกรณ์ป้องกันส่วนบุคคลและให้ทางโครงการสามารถควบคุม ตรวจสอบผู้รับเหมาให้ปฏิบัติตามอย่างเคร่งครัด</p> <p>3. จัดให้มีวิศวกรความปลอดภัย (Safety Engineer) หรือนักอาชีวอนามัยประจำโครงการเพื่อทำหน้าที่ให้การอบรมชี้แจงคนงานและกำหนด มาตรการรักษาความปลอดภัยแก่หัวหน้างานหรือเจ้าหน้าที่รักษาความปลอดภัยในการก่อสร้าง พร้อมทั้งชี้แจงให้เกิดความสำนึก และเข้าใจในเรื่องความปลอดภัยได้ดียิ่งขึ้น</p> <p>4. ให้มีการรักษาความปลอดภัยและจัดวางวัสดุอุปกรณ์อย่างมีระเบียบภายในพื้นที่ก่อสร้างให้ได้มากที่สุดเพื่อลดโอกาสการเกิดอุบัติเหตุต่าง ๆ ในระหว่างปฏิบัติงาน</p> <p>5. จัดให้มีเครื่องมือปฐมพยาบาลเบื้องต้น พร้อมทั้งจัดเตรียมรถส่งผู้บาดเจ็บ เมื่อเกิดอุบัติเหตุรุนแรง หรือกรณีฉุกเฉิน</p> <p>6. ห้ามติดตั้ง กอง หรือเก็บเครื่องมือ หรือชิ้นเครื่องจักรใด ๆ ในที่สาธารณะ ผู้ดำเนินการจะต้องจัดให้มีที่สำหรับบริการดังกล่าว ภายในเขตที่ดินที่ดำเนินการก่อสร้าง</p> <p>7. จัดให้มีแสงสว่างและการระบายอากาศอย่างเพียงพอโดยเฉพาะในช่วงการก่อสร้างชั้น Basement</p>	<p>- เจ้าของโครงการ</p> <p>- เจ้าของโครงการ</p> <p>- เจ้าของโครงการ</p> <p>- เจ้าของโครงการ</p> <p>- เจ้าของโครงการ</p> <p>- เจ้าของโครงการ</p> <p>- เจ้าของโครงการ</p>

หน้า.....
ลงชื่อ.....ผู้รับรอง

ตารางที่ 1 (ต่อ5) รายการแสดงผลการประเมินสิ่งแวดล้อม ช่วงก่อสร้าง
โครงการ โนเบิล ไลฟ์ ราชนคร ตั้งอยู่บ้านเลขที่ 86/1 ซอยอรีย์ 1 ถนนพหลโยธินซอย 7 แขวงสามเสนใน เขตพญาไท กรุงเทพมหานคร

องค์ประกอบทางสิ่งแวดล้อม	ผลกระทบต่อสิ่งแวดล้อมที่สำคัญ	มาตรการป้องกันและแก้ไขผลกระทบสิ่งแวดล้อม	ผู้รับผิดชอบ
4.3 สาธารณสุข : เขตสาทรมีหน่วยงานที่ให้บริการด้านสาธารณสุขจำนวนมากหลายแห่งแบ่งเป็นโรงพยาบาลแห่งนอกวงกนั้นบริเวณใกล้เคียงในกรุงเทพมหานครมีสถานพยาบาลให้เลิกใช้บริการมากมายแห่ง	- คนงานก่อสร้างที่เข้ามาทำงานในโครงการจะไม่ทำในพื้นที่โครงการประกอบกับการทำงานจะเป็นลักษณะเคลื่อนย้ายตามงานที่ได้รับจ้างตามผู้รับเหมา ซึ่งบางที่อาจมีการแพร่ระบาดของโรคติดต่อซึ่งคนงานบางกลุ่มอาจติดมาและอาจติดต่อไปยังกลุ่มคนงานของผู้รับเหมาอื่นที่เข้ามากรีบท้ายกันรวมถึงประชาชนข้างเคียงด้วย	8. กำหนดแนวการเคลื่อนที่ของ Tower Crane ให้อยู่ในแนวที่ปลอดภัยต่อบ้านเรือนและอาคารใกล้เคียง 9. จัดให้มีค้ำยันที่ออกแบบโดยวิศวกรสำหรับป้องกันดินพังทลาย 10. ต้องขนย้ายดินออกจากพื้นที่ขุดทันทีไม่ให้มีการกองสะสม	- เจ้าของโครงการ - เจ้าของโครงการ - เจ้าของโครงการ
4.4 ความปลอดภัยสาธารณะ : โครงการอยู่ในเขตพื้นที่ตำรวจนครบาลบางซื่อ นอกจากนั้นยังมีสถานีตำรวจนครบาลอื่น ๆ กระจายอยู่โดยรอบ	- การก่อสร้างที่ขาดความระมัดระวังมักทำให้เกิดอุบัติเหตุกับผู้ใช้ปฏิบัติงานเองและบุคคลอื่นที่อยู่ใกล้เคียงเป็นผลทำให้เกิดการบาดเจ็บทั้งอาการเล็กน้อย จนกระทั่งรุนแรงถึงเสียชีวิตได้ ตลอดจนเป็นสาเหตุทำให้เกิดอุบัติเหตุทั้งภายในและภายนอกไซต์	1. ให้ช่างวัดก่อนงานด้านสุขาภิบาลเพื่อป้องกันปัญหาการก่อ/แพร่กระจายของเชื้อโรค หรือโรคติดต่อ 2. จัดตั้งโปรแกรมความปลอดภัยให้เครื่องมือและอุปกรณ์การรักษายาบาลเบื้องต้นอย่างเคร่งครัด 3. จัดหาวัสดุการด้านสุขาภิบาลต่าง ๆ เช่น น้ำดื่ม น้ำใช้ที่สะอาด และภาชนะรองรับขยะให้เพียงพอ	- เจ้าของโครงการ - เจ้าของโครงการ - เจ้าของโครงการ
4.5 การป้องกันอัคคีภัย : ในเขตพื้นที่โครงการอยู่ในความรับผิดชอบของสถานีดับเพลิงดุสิต	- ความเสี่ยงในการเกิดอัคคีภัยจะเกิดจากความประมาทของคนงานและผู้ปฏิบัติงาน	1. จัดให้มีเวรยามรักษาความปลอดภัยออกตรวจดูแลความเรียบร้อยอย่างสม่ำเสมอ 2. จัดให้มีหัวหน้าคนงานหรือผู้ควบคุมดูแลความปลอดภัยของคนงานอย่างเข้มงวด 3. การก่อสร้างในทุกขั้นตอนจะต้องมีวิศวกรที่เกี่ยวข้องที่มีความชำนาญและมีประสบการณ์สูงคอยควบคุมดูแลการก่อสร้างอย่างใกล้ชิดตลอดเวลาเพื่อให้การก่อสร้างเป็นไปตามหลักวิศวกรรมและปลอดภัยต่อคนงานและชุมชนใกล้เคียง	- เจ้าของโครงการ - เจ้าของโครงการ - เจ้าของโครงการ
4.6 สุนทรียภาพ : บริเวณโดยรอบโครงการส่วนใหญ่มีบ้านพักอาศัยและอาคารพาณิชย์ขึ้นอยู่อย่างหนาแน่น	- เกิดความไม่เหมาะสมต่อสุนทรียภาพในการมองเห็นของประชาชนผู้ผ่านไปมา รวมถึงผู้พักอาศัยโดยรอบ	1. การเดินสายไฟทุกชนิดต้องกระทำอย่างถูกหลักวิชาการ 2. ออกกฎให้คนงานดับไฟให้สนิทหลังมีกิจกรรมที่เกี่ยวข้องกับการใช้ไฟ 3. ติดตั้งถังดับเพลิงเคมีในสถานที่ทำงานที่คาดว่าจะเกิดเพลิงไหม้ได้ง่าย โดยเฉพาะในช่วงตกแต่งอาคาร ซึ่งมีสารไวไฟ	- เจ้าของโครงการ - เจ้าของโครงการ - เจ้าของโครงการ

หน้า.....ทั้งหมด.....หน้า
ลงชื่อ.....ผู้รับรอง

ตารางที่ 2 รายการแสดงผลกระทบสิ่งแวดล้อมที่สำคัญ มาตรการป้องกันและแก้ไขผลกระทบสิ่งแวดล้อม ช่วงเปิดดำเนินการ
โครงการ โนเบิล โสท์ ราชครู ตั้งอยู่บ้านเลขที่ 86/1 ซอยอารีย์ 1 ถนนพหลโยธินซอย 7 แขวงสามเสนใน เขตพญาไท กรุงเทพมหานคร

องค์ประกอบทางสิ่งแวดล้อม	ผลกระทบสิ่งแวดล้อมที่สำคัญ	มาตรการป้องกันและแก้ไขผลกระทบสิ่งแวดล้อม	ผู้รับผิดชอบ
<p>1. ทรัพยากรกายภาพ</p> <p>1.1 สภาพภูมิประเทศ : พื้นที่โครงการตั้งอยู่ในเขตพญาไท กรุงเทพมหานคร ซึ่งเป็นส่วนหนึ่งของที่ราบลุ่มภาคกลางตอนใต้ เกิดจากดินดอนสามเหลี่ยมปากแม่น้ำ สภาพโดยรอบโครงการเป็นชุมชนพักอาศัยและโรงพยาบาลศูนย์โรคมะเร็ง</p>	<p>ผลกระทบต่อสิ่งแวดล้อมที่สำคัญ</p> <p>- คาดว่าจะทำให้ภูมิประเทศเดิมซึ่งเป็นที่ราบกรังมีพืชขึ้น ถูกพัฒนาให้เป็นอาคารสำหรับพักอาศัยมีการตกแต่งพื้นที่โดยรอบให้ร่มรื่นและสวยงามทำให้เกิดในระดับต่ำ</p>	<p>มาตรการป้องกันและแก้ไขผลกระทบสิ่งแวดล้อม</p> <p>- จัดให้มีการดูแลต้นไม้ และสวนหย่อมภายในพื้นที่โครงการให้มีสภาพดีอยู่เสมอ</p>	<p>-เจ้าของโครงการ/นิติบุคคล อาคารชุด</p>
<p>1.2 ทรัพยากรดินและการชะล้างพังทลายของดิน: ภายในพื้นที่โครงการ ปัจจุบันเป็นอาคารเก่าซึ่งมีซากคอนกรีตฐานรากและชั้นพื้น</p>	<p>- เมื่อการก่อสร้างแล้วเสร็จตัวอาคารโครงการและถนนโดยรอบโครงการจะปิดทับหน้าดินของโครงการทั้งหมด ทำให้การชะล้างพังทลายของดินมีผลเกิดขึ้นในระดับต่ำมาก</p>	<p>- ไม่มีมาตรการ</p>	
<p>1.3 คุณภาพอากาศ : จากข้อมูลสถิติดูนิคมวิทยาของสถานีตรวจอากาศดอนเมือง โดยเฉลี่ยรายปี ในคาบ 30 ปี ระหว่าง พ.ศ. 2514-2543 พบว่ากรุงเทพมหานคร และพื้นที่โครงการ มีอุณหภูมิเฉลี่ยตลอดปี 28.1 องศาเซลเซียส ความชื้นสัมพัทธ์เฉลี่ย 73 เปอร์เซ็นต์ ความเร็วลมเฉลี่ยในรอบปีอยู่ระหว่าง 4.0-6.3 นอต ปริมาณน้ำฝนรวมเฉลี่ยตลอดปี 1,227.5 มิลลิเมตร จำนวนวันฝนตก 108.9 วัน</p>	<p>- แหล่งมลพิษคาดว่าจะเกิดจากการเผาไหม้ของเครื่องยนต์ในรถยนต์ของผู้เข้าพักอาศัยและผู้มาติดต่อ มลสารที่สำคัญได้แก่ ก๊าซคาร์บอนมอนอกไซด์, ไฮโดรคาร์บอน และออกไซด์ของไนโตรเจน เป็นต้น แต่คาดว่าจะเกิดขึ้นในระดับต่ำ เนื่องจากกระยะทางของถนนภายในโครงการเป็นถนนสัญจรที่เข้า-ออกโครงการส่วนมากเป็นผู้พักอาศัยในโครงการนั้น และมีเป็นช่วง ๆ เฉพาะช่วงเวลาไปและกลับ จากการทำงานเท่านั้นอัตราการมลสารที่จะเกิดขึ้นก็มีน้อยด้วย</p>	<p>1. ดูแลระบบระบายอากาศภายในอาคารให้มีประสิทธิภาพอยู่เสมอ</p> <p>2. ติดป้ายห้ามติดเครื่องยนต์ทิ้งไว้บริเวณลานจอดรถยนต์</p>	<p>-เจ้าของโครงการ/นิติบุคคล อาคารชุด</p> <p>-เจ้าของโครงการ/นิติบุคคล อาคารชุด</p>
<p>1.4 เสียงและคลื่นสั่นสะเทือน : เสียงที่เกิดขึ้นในบริเวณโครงการและโดยรอบเกิดจากรถยนต์บนถนน ซอยอารีย์ 1 และจากกิจกรรมของชุมชนต่าง ๆ ที่เป็นชุมชนที่มีความหนาแน่นมาก</p>	<p>- มลพิษทางเสียงที่เกิดขึ้นส่วนใหญ่จะเกิดจากการจราจรแต่คาดว่าจะเกิดขึ้นในระดับต่ำเนื่องจาก ยานพาหนะที่เดินเข้า-ออกพื้นที่โครงการเป็นเสียงที่ได้ยินเป็นปรกติประจำอยู่แล้วสำหรับรับสังคมเมืองกรุงเทพฯ</p>	<p>1. จำกัดความเร็วรถ ขณะแล่นเข้า-ออกพื้นที่โครงการ ให้มีความเร็วไม่เกิน 30 กิโลเมตร/ชั่วโมง</p>	<p>-เจ้าของโครงการ/นิติบุคคล อาคารชุด</p>

หน้า ๕ ทั้งหมด ๕ หน้า
ลงชื่อ.....ผู้สำรวจ

ตารางที่ 2 (ต่อ1) รายการแสดงผลกระทบสิ่งแวดล้อมที่สำคัญ มาตรการป้องกันและแก้ไขผลกระทบสิ่งแวดล้อม ช่วงเปิดดำเนินการ
โครงการ โนเบิล สไลท์ ราชครู ตั้งอยู่บ้านเลขที่ 86/1 ซอยอารีย์ 1 ถนนพหลโยธินซอย 7 แขวงสามเสนใน เขตพญาไท กรุงเทพมหานคร

องค์ประกอบทางสิ่งแวดล้อม	ผลกระทบต่อสิ่งแวดล้อมที่สำคัญ	มาตรการป้องกันและแก้ไขผลกระทบสิ่งแวดล้อม	ผู้รับผิดชอบ
<p>1.5 ทรัพยากรน้ำ : บริเวณใกล้เคียงโครงการไม่พบแหล่งน้ำผิวดินประเภท คู คลอง หรือลำราง อยู่ภายในบริเวณพื้นที่โครงการ หรืออยู่ใกล้โครงการ</p>	<p>ผลกระทบต่อน้ำดื่มเพื่อปรับปรุงคุณภาพของน้ำเสียให้ได้มาตรฐานคุณภาพน้ำทิ้งของอาคารประเภท ข. ตามประกาศกระทรวงวิทยาศาสตร์ฯ ประกอบกับโครงการอยู่ในเขตพื้นที่บริการบำบัดน้ำเสียของ กทม. โดยมีได้ระบายน้ำเสียที่ผ่านการบำบัดลงสู่คลอง แต่อย่างใด จึงเกิดผลกระทบในระดับต่ำ</p>	<p>1. จัดให้มีระบบบำบัดน้ำเสียส่วนกลางแบบ Contact Aeration Biofilter ประกอบด้วยส่วนแยกกากตะกอน, ส่วนบำบัดแบบกรองเติมอากาศ, ส่วนตกตะกอน, ส่วนกักเก็บและย่อยตะกอน และส่วนเติมคลอรีน สำหรับรองรับน้ำเสียจากโครงการทั้งหมด 199.21 ลบ.ม./วัน ติดตั้งไว้ใต้ดินบริเวณทางรถไฟฝั่งทิศเหนือของอาคาร</p> <p>2. ทำมีการสูบน้ำกากตะกอนออกจากบ่อแยกกากบิลละ 1 ครั้ง</p> <p>3. ประชาสัมพันธ์ให้ผู้ที่อาศัยติดกเศษอาหารและกากตะกอนเขม้นออกจากถังดับก๊าซมีนใส่ถุงดำก่อนนำไปทิ้งรวมกับขยะเปียก</p> <p>4. จัดให้มีเจ้าหน้าที่ที่มีความรู้คอยควบคุมดูแลและบำรุงรักษาระบบบำบัดน้ำเสียของโครงการอย่างสม่ำเสมอ</p> <p>5. จัดให้ท่อระบายน้ำแยกจากท่อระบายน้ำฝน และไม่ระบายน้ำเสียที่บำบัดแล้วลงสู่ท่อหน้า ภาที่ 1</p>	<p>-เจ้าของโครงการ/นิติบุคคล อาคารชุด</p> <p>เจ้าของโครงการ/ นิติบุคคลอาคารชุด</p> <p>-เจ้าของโครงการ/นิติบุคคล อาคารชุด</p> <p>-เจ้าของโครงการ/นิติบุคคล อาคารชุด</p>
<p>2. ทรัพยากรชีวภาพ</p> <p>2.1 สิ่งมีชีวิตบนบก : ส่วนใหญ่เป็นพืชและสัตว์ที่พบได้ทั่วไปตามพื้นที่ที่เป็นชุมชนเมืองแบบหนาแน่น</p>	<p>- บริเวณพื้นที่โครงการและโดยรอบไม่พบพืชและสัตว์ที่มีความสำคัญทางพันธุกรรม และหายากจนต้องอนุรักษ์ไว้แต่อย่างใด</p>	<p>- ดำเนินการตามมาตรการป้องกัน/ลดผลกระทบต่อทรัพยากรด้านกายภาพอย่างเคร่งครัด เพื่อที่จะไม่ก่อให้เกิดผลกระทบต่อทรัพยากรด้านชีวภาพ</p>	<p>-เจ้าของโครงการ/นิติบุคคล อาคารชุด</p>
<p>2.2 สิ่งมีชีวิตในน้ำ : บริเวณพื้นที่โครงการ และพบแหล่งน้ำผิวดินประเภท คู คลอง หรือลำราง อยู่ภายในบริเวณพื้นที่โครงการ หรือติดหรืออยู่ใกล้กับโครงการ</p>	<p>- ไม่พบพืชน้ำและสัตว์น้ำที่มีคุณค่าทางเศรษฐกิจ และคุณค่าด้านการอนุรักษ์แต่อย่างใด</p>	<p>- ดำเนินการตามมาตรการป้องกัน/ลดผลกระทบต่อทรัพยากรด้านกายภาพอย่างเคร่งครัด เพื่อที่จะไม่ก่อให้เกิดผลกระทบต่อทรัพยากรด้านชีวภาพ</p>	<p>-เจ้าของโครงการ/นิติบุคคล อาคารชุด</p>
<p>3 คุณค่าการใช้ประโยชน์ของมนุษย์</p> <p>3.1 การใช้พื้นที่ : บริเวณใกล้เคียงพื้นที่โครงการใช้บริการน้ำประปาจากการประปาหน้อยมาก เนื่องจากโครงการปริมาณการใช้</p>	<p>- การเปิดให้บริการของโครงการจะส่งผลกระทบต่อการใช้งานการประปาหน้อยมาก เนื่องจากโครงการปริมาณการใช้</p>	<p>1. รับผิดชอบดูแลระบบจ่ายน้ำ และระบบเส้นท่อประปา</p> <p>2. ตรวจสอบดูแลระบบจ่ายน้ำ และระบบเส้นท่อประปา</p>	<p>เจ้าของโครงการ/ นิติบุคคลอาคารชุด</p>

หน้า ๗ ทั้งหมด ๘ หน้า
ลงชื่อ:  ผู้รับรอง

ตารางที่ 2 (ต่อ2) รายงานแสดงผลการประเมินความเสี่ยงมาตรการป้องกันและแก้ไขผลกระทบสิ่งแวดล้อม ช่วงเปิดดำเนินการ
โครงการ โนเบิล โกลด์ ราชนคร ตั้งอยู่บ้านเลขที่ 86/1 ซอยอารีย์ 1 ถนนพหลโยธินซอย 7 แขวงสามเสนใน เขตพญาไท กรุงเทพมหานคร

องค์ประกอบทางสิ่งแวดล้อม	ผลกระทบสิ่งแวดล้อมที่สำคัญ	มาตรการป้องกันและแก้ไขผลกระทบสิ่งแวดล้อม	ผู้รับผิดชอบ
<p>ประปาสาขาพญาไท</p> <p>3.2 การใช้ไฟฟ้า : โครงการและพื้นที่ข้างเคียงได้รับการจ่ายไฟฟ้าจากสถานีจ่ายไฟฟ้าย่อยสายลม ปัจจุบันมีความสามารถในการจ่ายไฟฟ้าได้ประมาณ 80 MVA ในขณะที่มีความต้องการใช้พลังงานไฟฟ้าทั้งหมด 46 MVA ดังนั้นจึงมีความสามารถรองรับความต้องการใช้ไฟฟ้าเพิ่มได้อีก (80-46 MVA) เท่ากับ 34 MVA</p>	<p>ประมาณ 212.72 ลบ.ม./วัน โดยมีระบบการสำรองน้ำทั้งในถังใต้ดิน และถึงเก็บน้ำบนดาดฟ้าของโครงการ</p> <p>- เมื่อเปิดดำเนินการโครงการจะมีความต้องการปริมาณการใช้ไฟฟ้าประมาณ 1.875 MVA โดยได้รับบริการจากโรงไฟฟ้านครหลวง สถานีอ้อยสายลม</p>	<p>ให้อยู่ในสภาพดีอยู่เสมอ หากพบว่ามีการชำรุดให้รีบแก้ไขทันที</p> <p>1. จัดให้มีและติดตั้งระบบไฟฟ้าตามทีเสอในรายละเอียดโครงการทุกประการ</p> <p>2. รณรงค์ให้ผู้อยู่อาศัยใช้ไฟฟ้าอย่างประหยัด</p> <p>3. ติดตั้งอุปกรณ์เดินสายไฟฟ้า รวมถึงสายสัญญาณ ไฟฟ้าสื่อสารต่าง ๆ และอุปกรณ์ไฟฟ้าต่าง ๆ ให้เป็นไปด้วยความเรียบร้อย และถูกต้องตามมาตรฐาน</p> <p>4. เลือกใช้ผลิตภัณฑ์ไฟฟ้าชนิดประหยัดพลังงานและอายุการใช้งานยาวนาน</p> <p>5. ตรวจสอบดูแลอุปกรณ์เครื่องไฟฟ้าสำรอง และสายไฟฟ้าให้อยู่ในสภาพดีอยู่เสมอ</p>	<p>-เจ้าของโครงการ/นิติบุคคล อาคารชุด</p> <p>เจ้าของโครงการ/นิติบุคคลอาคารชุด</p> <p>-เจ้าของโครงการ/นิติบุคคล อาคารชุด</p> <p>-เจ้าของโครงการ/นิติบุคคล อาคารชุด</p>
<p>3.3 การจัดการขยะ : พื้นที่โครงการ อยู่ในเขตความรับผิดชอบการเก็บขยะของฝ่ายรักษาความสะอาด สำนักงานเขตพญาไท จัดเก็บขยะมูลฝอยได้ประมาณ 140 ตัน/วัน จำนวน 1 เที่ยว/วันให้บริการทุกวันไม่มีวันหยุดช่วงเวลาตั้งแต่ 2.00-5.00 น.</p>	<p>ทางโครงการจัดให้มีที่พักขยะรวมที่ชั้นพื้น Ground ขนาดความจุ 18.15 ลบ.ม. ในขณะที่โครงการมีขยะเกิดขึ้นประมาณวันละ 3.052 ลูกบาศก์เมตร ที่พักขยะรวมของโครงการจึงรองรับขยะได้หมด จากนั้นสำนักงานเขตสาทร จะเข้ามาเก็บขนขยะภายในโครงการได้หมดในแต่ละวัน ดังนั้นผลกระทบเรื่องการจัดกาขยะมูลฝอยจึงเกิดขึ้นในระดับต่ำ</p>	<p>1. จัดให้มีถังขยะเปียกและแห้งวางไว้บริเวณต่าง ๆ</p> <p>เพื่อรองรับขยะจากแต่ละส่วนดังนี้</p> <ul style="list-style-type: none"> - จัดให้มีถังขยะขนาด 200 ลิตร จำนวน 2 ถึง/ชั้น - จัดให้มีถังขยะขนาด 200 ลิตร จำนวน 6 ถึง และห้องพักขยะรวม ความจุ 18.15 ลบ.ม. - จัดให้มีถังขยะขนาด 200 ลิตร จำนวน 2 ถึง บริเวณโรงลิฟท์ ชั้น 6 และขนาด 30 ลิตร จำนวน 12 ถึง จัดวางไว้ที่ห้อง ดังนี้ ห้องเปลี่ยนเสื้อผ้าชาย ห้องเปลี่ยนเสื้อผ้าหญิง ห้องออกกำลังกาย สรวายหน้า - จัดให้มีถังขยะขนาด 250 ลิตรจำนวน 4 ถึง/ชั้น บริเวณห้องพักขยะชั้น 7-24 	<p>-เจ้าของโครงการ/นิติบุคคล อาคารชุด</p> <p>-เจ้าของโครงการ/นิติบุคคล อาคารชุด</p>

หน้า.....10.....ทั้งหมด.....หน้า

ลงชื่อ.....ผู้รับรอง

ตารางที่ 2 (ต่อ3) รายการแสดงผลการป้องกันและแก้ไขผลกระทบสิ่งแวดล้อม ช่วงเปิดดำเนินการ
โครงการ โนเบิล ไลต์ ราชครู ตั้งอยู่บ้านเลขที่ 86/1 ซอยอารีย์ 1 ถนนพหลโยธินซอย 7 แขวงสามเสนใน เขตพญาไท กรุงเทพมหานคร

องค์ประกอบทางสิ่งแวดล้อม	ผลกระทบต่อสิ่งแวดล้อมที่สำคัญ	มาตรการป้องกันและแก้ไขผลกระทบสิ่งแวดล้อม	ผู้รับผิดชอบ
<p>3-4 การระบายน้ำและการป้องกันน้ำท่วม : ตั้งของโครงการตั้งอยู่ในบริเวณพื้นที่ปิดล้อมสามเสน และไม่เป็นบริเวณพื้นที่จุดอ่อนน้ำท่วมซึ่ง โดยระบาย น้ำบริเวณพื้นที่โครงการและใกล้เคียงจะอาศัย ระบบที่ระบายน้ำสาธารณะของกรุงเทพมหานคร ทั้งหมด</p>	<p>ผลกระทบต่อสิ่งแวดล้อมที่สำคัญ</p> <p>- โครงการจัดใหม่พื้นที่บ่อหน้าขนาด 62.9 ลูกบาศก์เมตร ไว้ที่ชั้น Ground ปกติจะปล่อยให้ล้นออกจากรอบบ่อหน้าระดับ 2 เมตรจากกันบ่อ แต่เมื่อกรณีฝนตกจะสูบน้ำออกก่อนโดยใช้ปั๊มน้ำแบบ Submersible จำนวน 2 ตัวทำงานสลับกัน ระบายลงสู่ท่อระบายน้ำหน้าขนาด 0.6 เมตร บริเวณถนนซอยอารีย์ 1 ซึ่งไม่เกินอัตราการระบายน้ำก่อนพัฒนาโครงการ จึงคาดว่าจะเปิดดำเนินการเห็นโครงการจะมีผลกระทบต่อการระบายน้ำของ ชุมชนบริเวณใกล้เคียงในระดับต่ำ</p>	<p>มาตรการป้องกันและแก้ไขผลกระทบสิ่งแวดล้อม</p> <p>2. จัดให้มีพนักงานเก็บขนและคัดแยกขยะจากถังขยะ ในแต่ละชั้นไปเก็บรวบรวมไว้ยังที่พักระยะรวมทุกวัน</p> <p>3. จัดให้มีห้องพักระยะรวม - บริเวณห้องทางทิศใต้ของอาคารติดทางวิ่งรถยนต์ชั้นล่าง ขนาดความจุ 18.15 ลบ.ม.</p> <p>4. ตรวจสอบไม่ให้มีขยะตกค้างในโครงการ หากมีขยะ ตกค้างในโครงการต้องแจ้งให้ทางสำนักงานเขต พญาไทเข้ามาเก็บขนเพื่อนำไปกำจัดต่อไป</p> <p>5. ให้แม่บ้านคอยฉีดล้าง ทำความสะอาดที่พักระยะรวม ทุกครั้งหลังจากเจ้าหน้าที่เก็บขนขยะของสำนักงาน เขตพญาไททำการเก็บขนขยะออกจากห้องพักระยะแล้ว</p> <p>6. ต้องจัดทำรั้วระบายน้ำภายในห้องพักระยะรวมและให้ รวบรวมน้ำที่เกิดจากห้องพักระยะไปบำบัดยังระบบ บำบัดน้ำเสียของโครงการต่อไป</p>	<p>-เจ้าของโครงการ/นิติบุคคล อาคารชุด</p> <p>-เจ้าของโครงการ/นิติบุคคล อาคารชุด</p> <p>-เจ้าของโครงการ/นิติบุคคล อาคารชุด</p> <p>-เจ้าของโครงการ/นิติบุคคล อาคารชุด</p> <p>-เจ้าของโครงการ/นิติบุคคล อาคารชุด</p>
		<p>1. รณรงค์ให้ผู้อยู่อาศัยใช้อย่างประหยัด</p> <p>2. ทำการล้างท่อระบายน้ำโดยรอบอาคารโครงการ 2 ครั้ง / ปี (ก่อนและหลังฤดูฝน)</p> <p>3. จัดให้มีบ่อหน้าขนาดความจุ 62.9 ลูกบาศก์เมตร จำนวน 1 แห่ง โดยใช้พื้นที่ทางวิ่งรถยนต์ชั้น Ground พร้อมติดตั้งปั๊มน้ำ เพื่อควบคุมอัตราการระบายน้ำ ตั้งรายละเอียดบทที่ 2</p>	<p>เจ้าของโครงการ/ นิติบุคคลอาคารชุด</p> <p>-เจ้าของโครงการ/นิติบุคคล อาคารชุด</p>

หน้า...../.....ทั้งหมด.....หน้า
ลงชื่อ.....
ผู้รับรอง

ตารางที่ 2 (ต่อ4) รายการแสดงผลกระทบสิ่งแวดล้อมที่สำคัญ มาตรการป้องกันและแก้ไขผลกระทบสิ่งแวดล้อม ช่วงเปิดดำเนินการโครงการ โนเบิล ไสท์ ราชครู ตั้งอยู่บ้านเลขที่ 86/1 ซอยอรุณีย์ 1 ถนนพหลโยธินซอย 7 แขวงสามเสนใน เขตพญาไท กรุงเทพมหานคร

องค์ประกอบทางสิ่งแวดล้อม	ผลกระทบต่อสิ่งแวดล้อมที่สำคัญ	มาตรการป้องกันและแก้ไขผลกระทบสิ่งแวดล้อม	ผู้รับผิดชอบ
<p>3.5 การคมนาคมและการขนส่ง : เส้นทางคมนาคมบริเวณโครงการจะใช้ถนนพหลโยธินซอย 7 ถนนพหลโยธินซอย 5 และถนนพหลโยธิน เป็นเส้นทางหลักในการเข้าออก ถนนทั้ง 2 สายสามารถเชื่อมต่อกับถนนอื่นเป็นโครงข่ายประสิทธิภาพและความคล่องตัวของถนน 2 สายคิดเป็น $V/C=0.204$ $V/C=0.605$ และ $V/C=0.635$ ตามลำดับ ซึ่งจัดว่ามีผลกระทบสิ่งแวดล้อมต่ำ และมีจราจรคล่องตัวพอใช้ตามลำดับ</p>	<p>- การดำเนินการจะทำให้สภาพจราจรจำนวนมากขึ้นจากกรณีของผู้เข้าพักและผู้มาติดต่อในโครงการ อาจเป็นผลทำให้การจราจรติดขัดได้ แต่เกิดขึ้นในระดับต่ำเนื่องจากค่า V/C Ratio เพิ่มขึ้นน้อย โดยบนถนนพหลโยธินซอย 7, ถนนพหลโยธินซอย 5 และถนนพหลโยธิน เป็น 0.24, 0.64, 0.641 ซึ่งสภาพการจราจรคงสภาพดีตั้งแต่เริ่มประกอบกับพื้นที่เขตสภาพมีระบบขนส่งมวลชนที่สะดวกรวดเร็วไว้บริการ (รถไฟฟ้า BTS) สามารถลดการใช้รถยนต์ส่วนตัวได้และทำให้เกิดผลกระทบเกิดขึ้นในระดับต่ำ</p>	<p>1. จัดให้มีระบบการจราจรที่มีความปลอดภัย โดยการติดตั้งเครื่องขยายจราจรที่ถนนและที่ลานจอดรถให้ชัดเจน</p> <p>2. ห้ามประกอบกิจกรรมใด ๆ รวมทั้งการก่อสร้างในพื้นที่บริเวณที่จัดไว้ใช้เป็นที่จอดรถยนต์ อันจะทำให้พื้นที่จอดรถลดลงจากที่เสนอไว้ในรายงานฯ</p> <p>3. จัดให้มีเจ้าหน้าที่ หรือยามคอยอำนวยความสะดวกและจัดการจราจรบริเวณทางเข้า-ออก พื้นที่โครงการในชั่วโมงเร่งด่วน</p> <p>4. จัดให้มีที่จอดรถของโครงการจำนวนรวม 144 คัน ตามที่เสนอไว้ในรายงานบทที่ 2</p>	<p>-เจ้าของโครงการ/นิติบุคคล อาคารชุด</p> <p>-เจ้าของโครงการ/นิติบุคคล อาคารชุด</p> <p>-เจ้าของโครงการ/นิติบุคคล อาคารชุด</p> <p>-เจ้าของโครงการ/นิติบุคคล อาคารชุด</p>
<p>4. คุณค่าต่อคุณภาพชีวิต</p> <p>4.1 ความปลอดภัยสาธารณะ : โครงการอยู่ในเขตท้องที่ตำรวจนครบาลบางซื่อ นอกจากนี้ยังมีสถานีตำรวจนครบาลอื่น ๆ กระจายอยู่โดยรอบ</p>	<p>- โครงการจัดให้มีระบบรักษาความปลอดภัยในโครงการอย่างเข้มงวด ประกอบด้วยการรักษาความปลอดภัยตลอด 24 ชั่วโมง โทรทัศน์วงจรปิดที่สามารถตรวจสอบผู้เข้ามาเยี่ยมเยียนภายในโครงการได้ตลอดเวลา จึงคาดว่าสามารถให้ความปลอดภัยต่อผู้พักอาศัยได้อย่างเพียงพอ</p>	<p>1. จัดให้มีเวยามรักษาความปลอดภัยตลอด 24 ชั่วโมง พร้อมระบบโทรทัศน์วงจรปิด</p>	<p>-เจ้าของโครงการ/นิติบุคคล อาคารชุด</p>
<p>4.2 การป้องกันอัคคีภัย :</p> <p>ในเขตพญาไท มีหน่วยบรรเทาสาธารณภัยที่ให้บริการที่อยู่ใกล้โครงการมากที่สุดได้แก่ สถานีดับเพลิงจุดติด นอกจากนี้ยังมีสถานีตำรวจดับเพลิงอื่นที่ให้การสนับสนุนอยู่โดยรอบเช่น สถานีดับเพลิงพญาไท เป็นต้น</p>	<p>- เนื่องจากอาคารของโครงการจัด เป็นอาคารประเภทอาคารขนาดใหญ่พิเศษและอาคารสูงโครงการต้องจัดให้มีอุปกรณ์เตือนและป้องกันอัคคีภัยให้ครบตามกฎกระทรวงฉบับที่ 33 (พ.ศ. 2535) และกฎกระทรวงฉบับที่ 50 (พ.ศ. 2540) ออกตามความใน พ.ร.บ. ควบคุมอาคาร พ.ศ. 2522 อย่างครบถ้วน ประกอบกับหน่วยงานบรรเทาสาธารณภัยในเขตพื้นที่มีจำนวนหลายแห่งกระจายอยู่ในรัศมีโดยรอบ ซึ่งมีระบบการสื่อสารเพื่อช่วยเหลืออย่างมีประสิทธิภาพและจับวัดตั้งนั้นผลกระทบในด้านนี้จะไม่เกิดขึ้นในระดับต่ำ</p>	<p>1. จัดให้มีและติดตั้งระบบป้องกันอัคคีภัย และระบบระบบอาคารที่ได้ระบุไว้ในรายละเอียดโครงการ ซึ่งเป็นไปตามกฎกระทรวงฉบับที่ 33 (พ.ศ. 2535) และกฎกระทรวงฉบับที่ 50 (พ.ศ. 2540) ออกตามความในพระราชบัญญัติควบคุมอาคาร พ.ศ. 2522 โดยระบบป้องกันอัคคีภัยประกอบด้วย</p> <p>- อุปกรณ์แจ้งเหตุแบบกึ่งสัญญาณแบบใช้มือ บริเวณทางเข้าออกบันไดหนีไฟลิฟท์และทางเดิน</p>	<p>-เจ้าของโครงการ/นิติบุคคล อาคารชุด</p>

หน้า...../.....ทั้งหมด.....หน้า

ลงชื่อ.....ผู้ร่าง

ตารางที่ 2 (ต่อ5) รายการแสดงผลกระทบสิ่งแวดล้อมที่สำคัญ มาตรการป้องกันและแก้ไขผลกระทบสิ่งแวดล้อม ช่วงเปิดดำเนินการโครงการ โนเบิล ไลท์ ราชครู ตั้งอยู่บ้านเลขที่ 86/1 ซอยอารีย์ 1 ถนนพหลโยธินซอย 7 แขวงสามเสนใน เขตพญาไท กรุงเทพมหานคร

องค์ประกอบทางสิ่งแวดล้อม	ผลกระทบต่อสิ่งแวดล้อมที่สำคัญ	มาตรการป้องกันและแก้ไขผลกระทบสิ่งแวดล้อม	ผู้รับผิดชอบ
		<p>มาตรการป้องกันและแก้ไขผลกระทบสิ่งแวดล้อม</p> <ul style="list-style-type: none"> - เครื่องตรวจจับควันและความร้อน ติดตั้งบริเวณโถงลิฟท์ ห้องพัก ทางเดิน ห้องครัว และสถานจอดรถยนต์ - ตู้หัวฉีดดับเพลิง หัวต่อขนาด Dai 1 1/2 นิ้ว สายฉีดขนาด Dai 1 1/2 นิ้วและหัวรับน้ำดับเพลิง Dai 2 1/2 นิ้ว บริเวณหน้าลิฟท์ดับเพลิงและสัญญาณ 2 จุด หน้าโถงลิฟท์ดับเพลิง 1 จุด - เครื่องดับเพลิงแบบมือถือ ขนาด A-B-C จ. 20 ปอนด์ ติดตั้งทุกกระชั้นชิดไม่เกิน 30 เมตร ห้องเครื่องต่าง ๆ และบริเวณตู้หัวฉีดทุกตู้ - ระบบ Sprinkler ติดตั้งบริเวณโถงทางเดิน ห้องสำนักงาน ห้องพักทุกห้อง สถานจอดรถยนต์ - บันไดหนีไฟเป็นคอนกรีตเสริมเหล็ก มี 2 จุด อยู่ประมาณทางทิศตะวันตก และทิศตะวันออกของโครงการ - ลิฟท์ดับเพลิง 1 ตัว - ป้ายบอกทางหนีไฟเป็นพลาสติกใสตัวหนังสือสีเขียว ติดตั้งบริเวณทางเข้า-ออกบันไดหนีไฟ และทางเดิน - จัดให้มีระบบน้ำสำรองที่ชั้น Basement ความจุไม่น้อยกว่า 120 ลูกบาศก์เมตร พร้อมเครื่องสูบน้ำดับเพลิง จำนวน 1 ชุด <p>2. จัดให้มีการตรวจสอบระบบป้องกันอัคคีภัยให้สามารถใช้งานได้อยู่เสมอ หากพบว่ามีการชำรุดเสียหาย หรือใช้การไม่ได้ให้รีบดำเนินการแก้ไขทันที</p> <p>3. ติดป้ายแนะนำการใช้อุปกรณ์แต่ละชนิดไว้บริเวณที่อุปกรณ์ติดตั้งอยู่ เพื่อให้ผู้อาศัยที่อยู่ใกล้เคียงเกิดเหตุสามารถใช้งานได้ทันที</p>	<p>-เจ้าของโครงการ/นิติบุคคล อาคารชุด</p> <p>-เจ้าของโครงการ/นิติบุคคล อาคารชุด</p>

หน้า.....ทั้งหมด.....หน้า
 ลงชื่อ.....ผู้รับรอง

ตารางที่ 2 (ต่อ6) รายการแสดงผลกระทบสิ่งแวดล้อมที่สําคัญ มาตรการป้องกันและแก้ไขผลกระทบสิ่งแวดล้อม ช่วงเปิดดำเนินการ

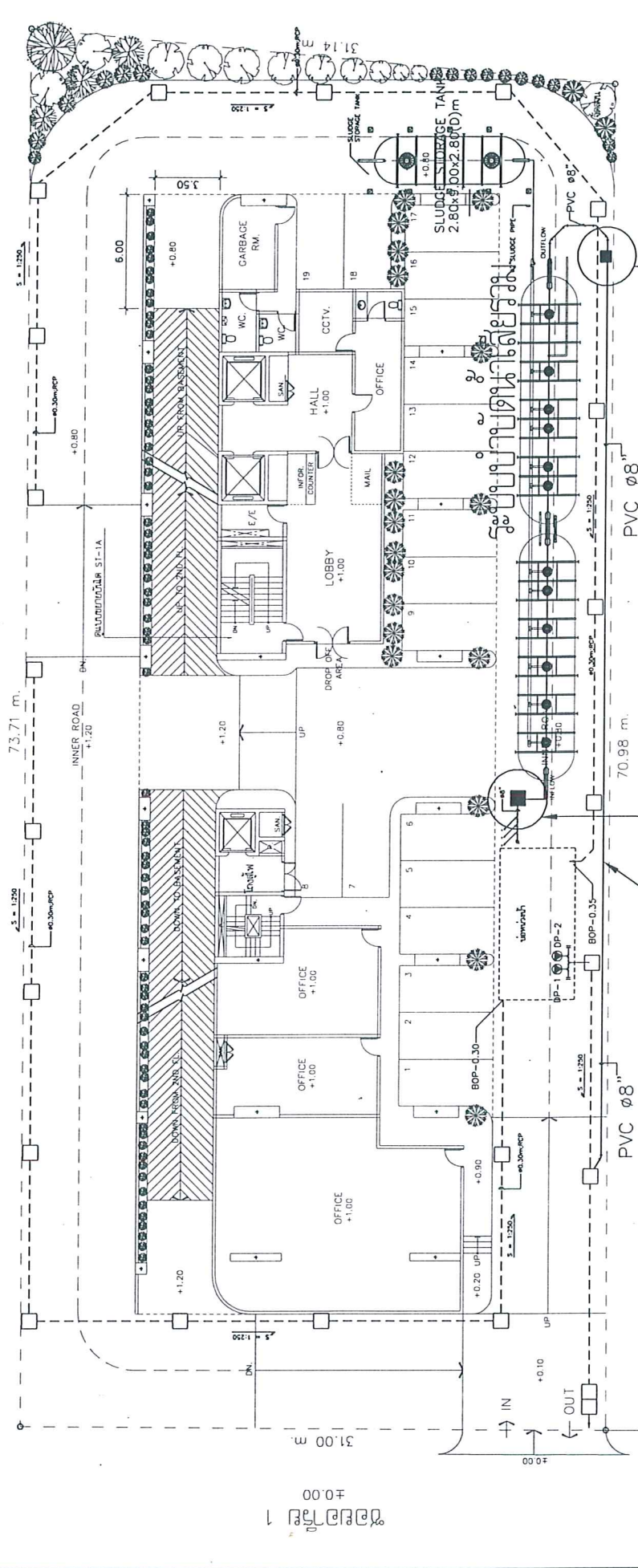
โครงการ โนเบิล ไลต์ ราชครู ตั้งอยู่บ้านเลขที่ 86/1 ซอยอารีย์ 1 ถนนพหลโยธินซอย 7 แขวงสามเสนใน เขตพญาไท กรุงเทพมหานคร

องค์ประกอบทางสิ่งแวดล้อม	ผลกระทบต่อสิ่งแวดล้อมที่สำคัญ	มาตรการป้องกันและแก้ไขผลกระทบสิ่งแวดล้อม	ผู้รับผิดชอบ
<p>4.3 สุนทรียภาพ : บริเวณโดยรอบโครงการส่วนใหญ่มีบ้านพักอาศัยและอาคารพาณิชย์อยู่อย่างหนาแน่น</p>	<p>ผลกระทบสิ่งแวดล้อมที่สําคัญ</p> <p>- การก่อสร้างอาคารของโครงการมีลักษณะเป็นอาคารสูงซึ่งสอดคล้องและกลมกลืนกับอาคารใกล้เคียงที่สูงเป็นอาคารสูง และอาคารขนาดใหญ่การออกแบบด้านสถาปัตยกรรมของโครงการก็ได้นั้นความสวยงาม และความสอดคล้องกับสภาพภูมิทัศน์ ประกอบกับบริเวณพื้นที่หรือติดพื้นที่โครงการและพื้นที่ใกล้เคียงไม่มีแหล่งโบราณคดีที่สําคัญ คาดว่าการดำเนินการจะไม่ก่อให้เกิดผลกระทบแต่อย่างใด</p> <p>หน้า.....ใ้.....ทั้งหมด.....หน้า หน้า.....ใ้.....ทั้งหมด.....หน้า</p>	<p>4. จัดให้มีการติดตั้งแบบแปลน แผนผังตำแหน่งที่ดินตั้งอุปกรณ์ดับเพลิงต่าง ๆ ในตำแหน่งที่เห็นได้ชัดเจนในแต่ละชั้นของอาคาร</p> <p>5. จัดให้มีการอบรมวิธีการใช้อุปกรณ์และระบบป้องกันอัคคีภัย และมีกองบรรณาธิการซ้อมอพยพย้ายคนเมื่อเกิดเพลิงไหม้แก่เจ้าหน้าที่ของโครงการ ยามรักษาการณ์ และผู้พักอาศัย เพื่อให้สามารถใช้งานได้ทันทั่วทั้งและไม่ตกใจกลัว</p> <p>6. จัดให้มีทางหนีไฟทางอากาศ 1 ที่ อยู่ชั้นดาดฟ้าให้สามารถเข้าถึงได้โดยสะดวกไม่สิ่งกีดขวาง</p> <p>7. จัดให้มีแผนการป้องกันและดับเพลิงของอาคารโครงการ</p> <p>8. จัดให้มีการซ้อมการอพยพหนีไฟและการดับเพลิงของอาคารโครงการโดยประสานงานกับสำนักงานเขตพญาไทเป็นประจำทุกปี</p> <p>9. บริเวณเส้นทางท่อน้ำไฟ บ้านด่อน้ำไฟห้ามมิให้มีสิ่งกีดขวางใด ๆ เพื่อให้การอพยพหนีไฟเป็นไปโดยสะดวก</p> <p>10. จัดให้มีพื้นที่จุดรวมพลอยู่บริเวณถนนภายในโครงการบริเวณด้านหน้าของอาคาร จำนวน 1 แห่ง</p>	<p>-เจ้าของโครงการ/นิติบุคคล อาคารชุด</p> <p>-เจ้าของโครงการ/นิติบุคคล อาคารชุด</p> <p>-เจ้าของโครงการ/นิติบุคคล อาคารชุด เจ้าของโครงการ/ นิติบุคคลอาคารชุด</p> <p>-เจ้าของโครงการ/นิติบุคคล อาคารชุด</p> <p>-เจ้าของโครงการ/นิติบุคคล อาคารชุด</p>
<p>4.3 สุนทรียภาพ : บริเวณโดยรอบโครงการส่วนใหญ่มีบ้านพักอาศัยและอาคารพาณิชย์อยู่อย่างหนาแน่น</p>	<p>- การก่อสร้างอาคารและบริเวณบริการสาธารณะให้มีสภาพดีและสวยงาม ตามแบบภูมิสถาปัตย์ที่ออกแบบไว้อยู่เสมอและจัดให้มีพื้นที่สีเขียว (ภาพที่ 2) จำนวน 94.3 ตร.ม. ดังนี้</p> <ul style="list-style-type: none"> - ชั้นล่าง = 102 ตร.ม. - ชั้นที่ 6 = 208 ตร.ม. - ชั้นที่ 21 = 148 ตร.ม. - ชั้นดาดฟ้า = 230 ตร.ม. - ต้นไม้กระถางรวมทุกชั้น = 255 ตร.ม. 	<p>- เจ้าของโครงการ/นิติบุคคล อาคารชุด</p>	<p>-เจ้าของโครงการ/นิติบุคคล อาคารชุด</p>

ตารางที่ 3 สรุปมาตรการติดตามตรวจสอบคุณภาพสิ่งแวดล้อม ของโครงการอาคารชุดพักอาศัย โนเบิล ไลท์ ราชครู

คุณภาพสิ่งแวดล้อม	สถานที่ตรวจสอบ	ดัชนีตรวจวัด	ความถี่	ผู้รับผิดชอบ
1. คุณภาพอากาศ เสียง และความสั่นสะเทือน	- ตรวจสอบการบรรทุก ซึ่งดำเนินการตามข้อกำหนดไว้ใน มาตรการลดผลกระทบหรือไม่	- การปิดคลุม - ความเร็ว - ช่วงเวลาทำงาน	- ตลอดระยะเวลาที่มีการบรรทุก วัสดุก่อสร้าง	- เจ้าของโครงการ/ นิติบุคคลอาคารชุด
2. คุณภาพน้ำ	- ตรวจสอบคุณภาพน้ำทิ้งของโครงการ จำนวน 2 จุดดังนี้ ภาพที่ 1 1. บ่อตรวจคุณภาพน้ำก่อนเข้าระบบบำบัดน้ำเสีย 2. บ่อตรวจคุณภาพน้ำเสื่อน้ำออกจากระบบบำบัดน้ำเสีย - ตรวจสอบประสิทธิภาพ และสภาพการทำงานทั่วไปของระบบ	- pH, BOD, SS, Settable Solids, TDS, Sulfide, TKN, Oil&Grease Fecal Coliform, Residual Chlorine - ประสิทธิภาพในการบำบัดน้ำเสีย	- 3 เดือน/ครั้ง ตลอดระยะเวลาเปิดดำเนินการ - เป็นประจำทุกวัน ตลอดระยะเวลาเปิดดำเนินการ	- เจ้าของโครงการ/ นิติบุคคลอาคารชุด
3. แหล่งน้ำใช้	- ตรวจสอบการทำงานระบบท่อส่งน้ำ และจ่ายน้ำประปา หากพบเหตุบกพร่องต้องดำเนินการแก้ไขทันที	- ความสามารถด้านวิศวกรรมประปา (การรั่วซึมหรือแตก)	- เดือนละ 1 ครั้ง ตลอดระยะเวลาเปิดดำเนินการ	- เจ้าของโครงการ/ นิติบุคคลอาคารชุด
4. การจัดการขยะมูลฝอย และสิ่งปฏิกูล	- ตรวจสอบถังขยะและห้องพักขยะรวมให้มีสภาพดีอยู่เสมอ ถ้ามีการผูกหรือหรือชำรุดต้องดำเนินการแก้ไขทันที - ตรวจสอบปริมาณขยะตกค้างภายในโครงการ บริเวณที่พักขยะรวม และภาชนะรองรับมูลฝอยภายในโครงการ หากพบว่ามีขยะตกค้าง ต้องรีบดำเนินการแก้ไขทันที	- ความสามารถในการรองรับ ขยะมูลฝอย และสภาพทั่วไป - ขยะตกค้าง	- เดือนละ 1 ครั้ง ตลอดระยะเวลาเปิดดำเนินการ - สัปดาห์ละ 1 ครั้ง ตลอดระยะเวลาเปิดดำเนินการ	- เจ้าของโครงการ/ นิติบุคคลอาคารชุด - เจ้าของโครงการ/ นิติบุคคลอาคารชุด
5. การป้องกันอัคคีภัย	- ตรวจสอบระบบเตือนภัย และป้องกันอัคคีภัยให้ใช้การได้ดี	- การใช้งานไดของ Fire Alarm Bell Manual Station, FHC, ถึงดับเพลิง เคมี, ไฟส่องสว่างฉุกเฉิน, ระบบอัด อากาศ, แผงควบคุมสัญญาณ	- ทุกๆ 3 เดือน/ครั้ง และตามคู่มือ หรือคำแนะนำของบริษัทผู้ผลิต ตลอดระยะเวลาเปิดดำเนินการ	- เจ้าของโครงการ/ นิติบุคคลอาคารชุด
6. การระบายน้ำ	- ตรวจสอบบ่อพัก, ท่อระบายน้ำรอบโครงการ และบ่อพักขยะ บริเวณจุดเชื่อมต่อของโครงการกับท่อสาธารณะ - ตรวจสอบประสิทธิภาพการทำงานของบ่อหมักน้ำ	- เศษขยะ และตะกอนดินทราย - การทำงานของเครื่องสูบน้ำ ถูกลอย ยึดไหม้ดี และอุปกรณ์ควบคุม	- ทุกๆ 6 เดือน/ครั้ง ตลอดระยะเวลาเปิดดำเนินการ - เดือนละ 1 ครั้ง ตลอดช่วงฤดูฝน หน้า.....1.5.....ทั้งหมด.....	- เจ้าของโครงการ/ นิติบุคคลอาคารชุด - เจ้าของโครงการ/ นิติบุคคลอาคารชุด

ลงชื่อ.....ผู้รับรอง



แนวท่อระบายน้ำเสียที่ฝังท่อเข้าของทวงงา

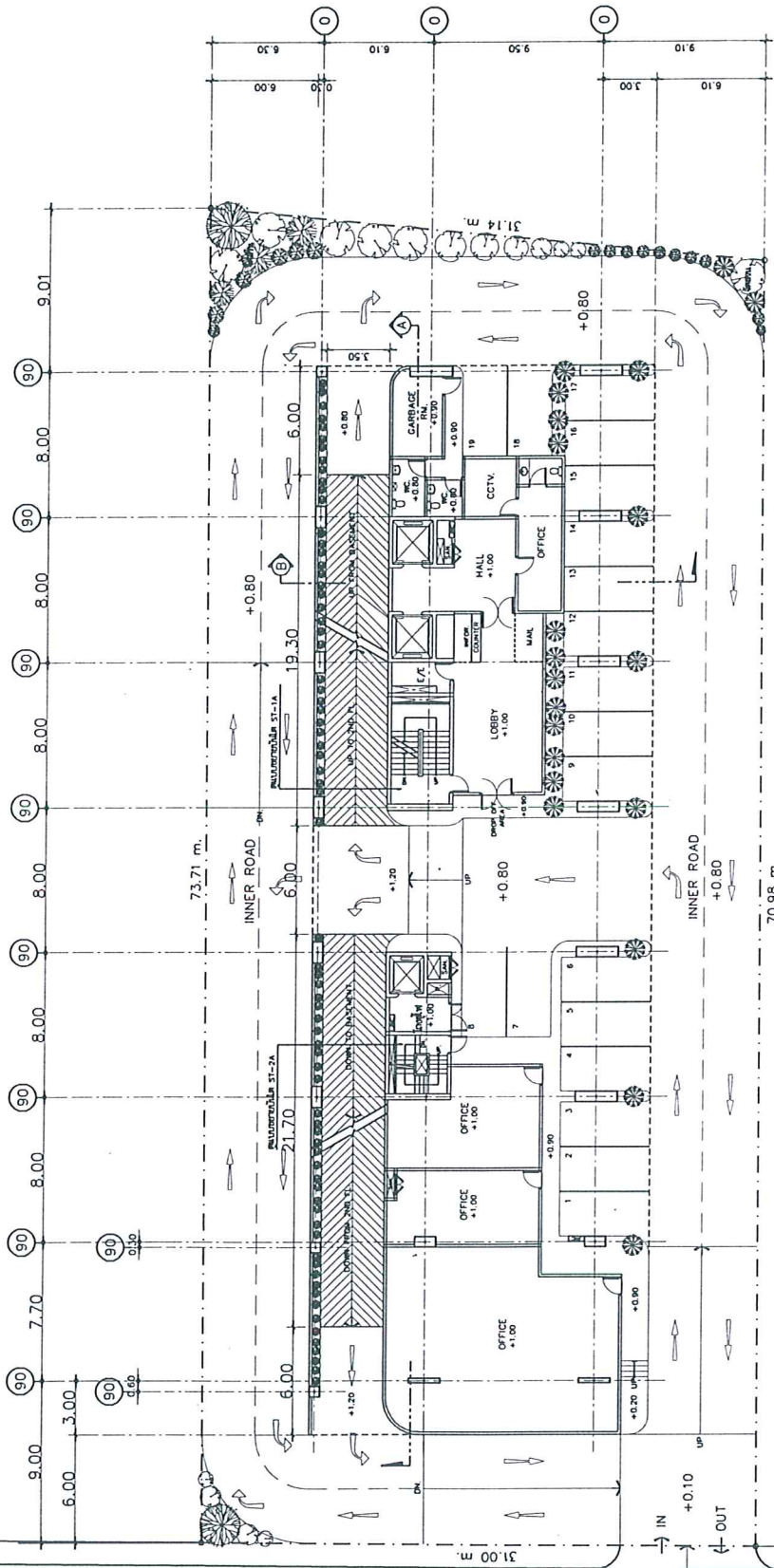
บ่อตรวดคุณภาพพอที่ 1
(ก่อนเข้าระบบ)

บ่อตรวดคุณภาพพอที่ 2

หน้า.....16.....ทั้งหมด.....หน้า
 ดงชื่อ.....ผู้รับรอง

ภาพที่ 1	ชื่อภาพ	ที่มา	บริษัท โนเบิล ดีเวลลอปเม้นท์ จำกัด (มหาชน)	บริษัท อีคอสเต็ม เอ็นจิเนียริ่ง คอนซัลแตนท์ จำกัด ECOSYSTEM ENGINEERING CONSULTANT CO.,LTD.
			แนวเส้นทางระบายน้ำเสียและระบบบำบัดน้ำ และโครงสร้างคุณภาพน้ำทิ้ง	

บ้านพักอาศัย



หน้า 17 ทั้งหมด / หน้า
 ลงชื่อ ผู้รับรอง



ผังบริเวณ

โรงพยาบาลศูนย์มะเร็ง

สัญลักษณ์
 ๕๕ = ต้นเตย
 ๕๖ = ต้นไม้
 ๕๗ = ต้นมะพร้าว
 ๕๘ = ต้นไม้ประดับในอาคาร
 * = ต้นส้ม

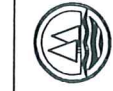
ภาพที่ 2

ชื่อภาพ

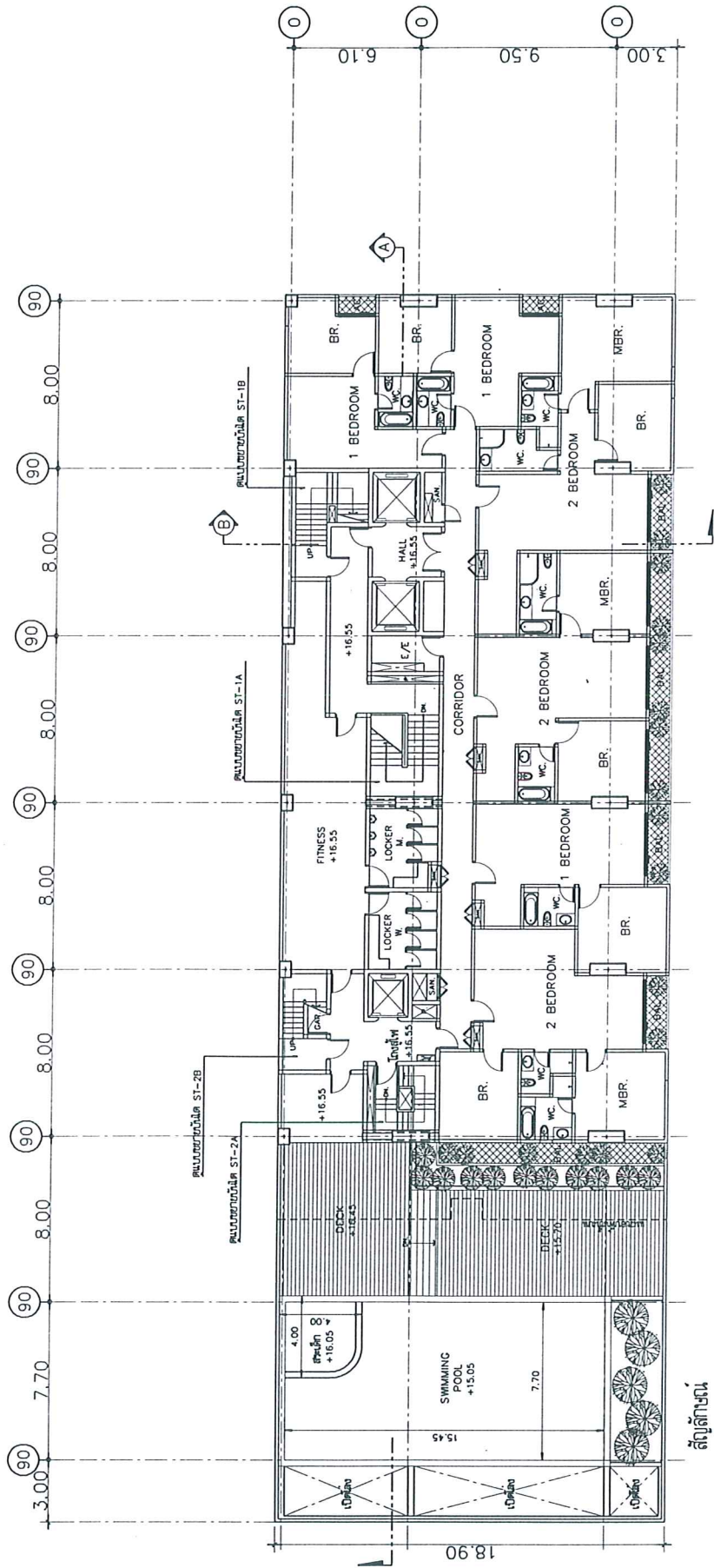
ผังบริเวณอาคารจัดภูมิสถาปัตย์บริเวณชั้นล่าง (Ground Floor)

ที่มา

บริษัท โนมเบ็ด ดีเวลอปเม้นท์ จำกัด (มหาชน)



บริษัท อีโคซิสเต็ม เอ็นจิเนียริง คอนซัลแตนท์ จำกัด
 ECOSYSTEM ENGINEERING CONSULTANT CO.,LTD.



- สัญลักษณ์
- = ตั้ตเหล็ก
 - = ตั้พื้นราบ
 - = ตั้พื้นประตู่
 - = ตั้พื้นสแลน, บานเสริม, ผนังกอง
 - = ตั้ผนัง

แปลนพื้นที่ชั้น 6



หน้า.....ทั้งหมด.....หน้า
 ลงชื่อ.....ผู้รับรอง

ภาพที่ 2 (ต่อ 1)

ชื่อภาพ

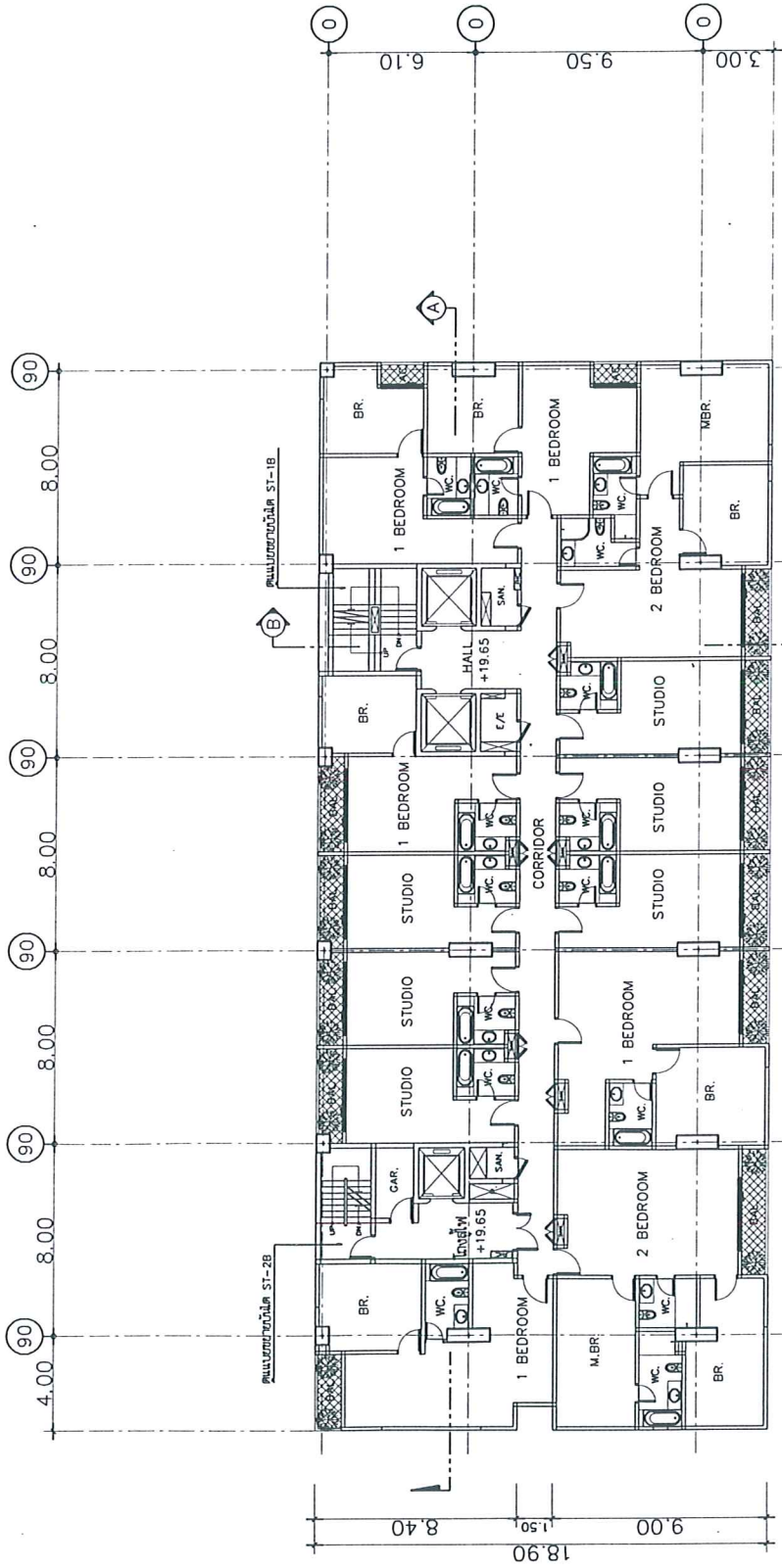
ผังการจัดหมู่เสถียรปัตยกรรมชั้นที่ 6

ที่มา



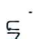
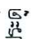
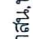
บริษัท โนเบิล ดีเวลอปเม้นท์ จำกัด (มหาชน)



บริษัท อีคอสเต็ม เอ็นจิเนียริง คอนซัลแตนท์ จำกัด
 ECOSYSTEM ENGINEERING CONSULTANT CO., LTD.



สัญลักษณ์

-  = ตันตกดี
-  = ตันฝั่ง
-  = ตันประตู
-  = ตันมีสั่น,บานตู้,เฟมากอง
-  = ตันฝั่ง



แปลนพื้นที่ชั้น 7-13

หน้า.....ใจ.....ทั้งหมด.....หน้า
 ลงชื่อ.....ผู้รับรอง

ภาพที่ 2 (ต่อ2)

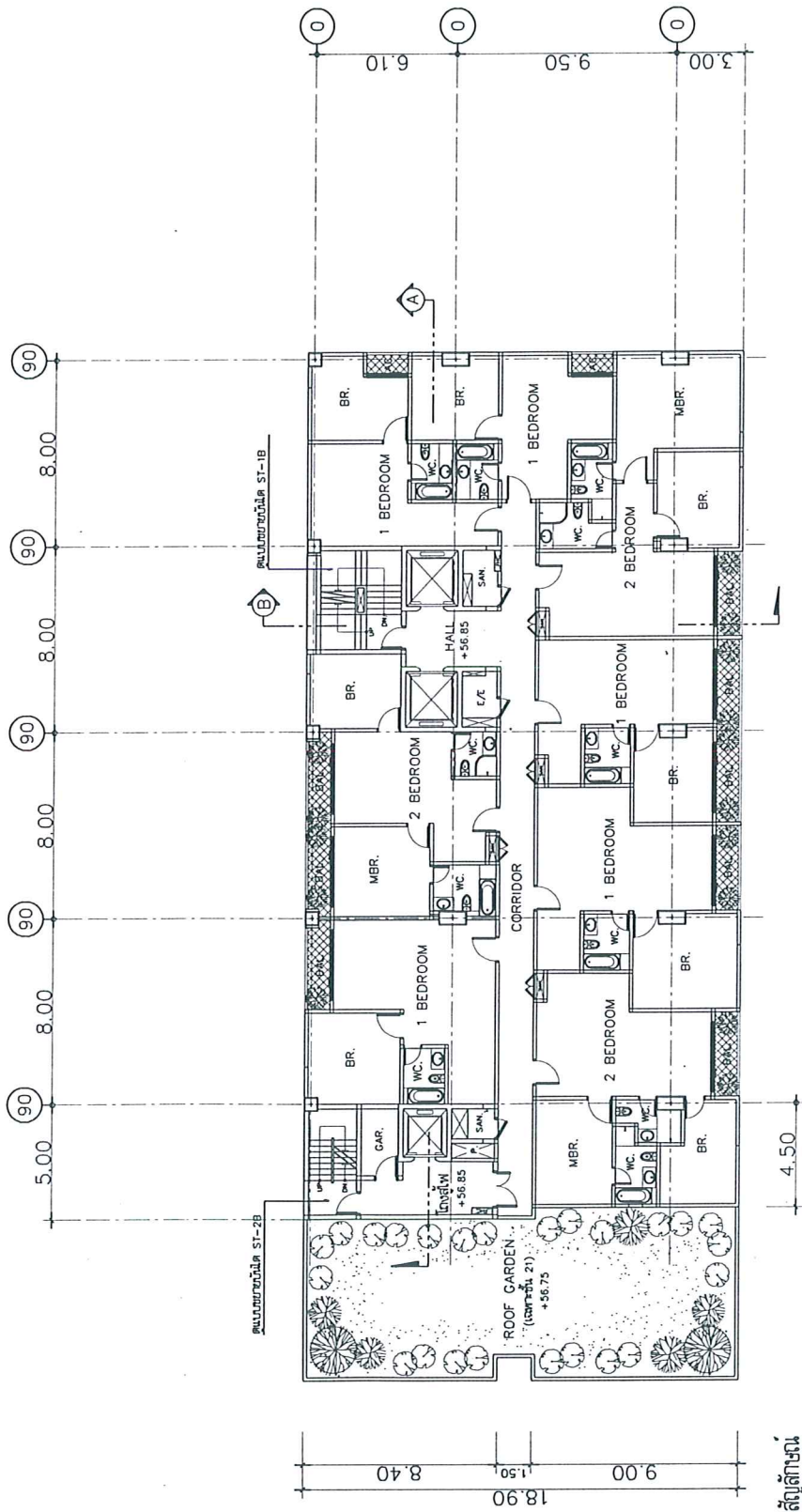
ชื่อภาพ

ที่มา

บริษัท โนเบิล ดีเวลลอปเม้นท์ จำกัด (มหาชน)



บริษัท อีโคซิสเต็ม เอ็นจิเนียริ่ง คอนซัลแตนท์ จำกัด
 ECOSYSTEM ENGINEERING CONSULTANT CO.,LTD.



สัญลักษณ์

- = คาน้ำตาล
- = คาน้ำแดง
- = ผนัง
- = ผนังบานประตู
- = ผนังบานหน้าต่าง
- = ผนังบานประตูหน้าต่าง
- = ผนังบานประตูหน้าต่างระเบียง



แปลนพื้นที่ 21-23

หน้า ๒๐ ทั้งหมด หน้า
 ลงชื่อ ผู้รับรอง

ภาพที่

2 (ต่อ 3)

ชื่อภาพ

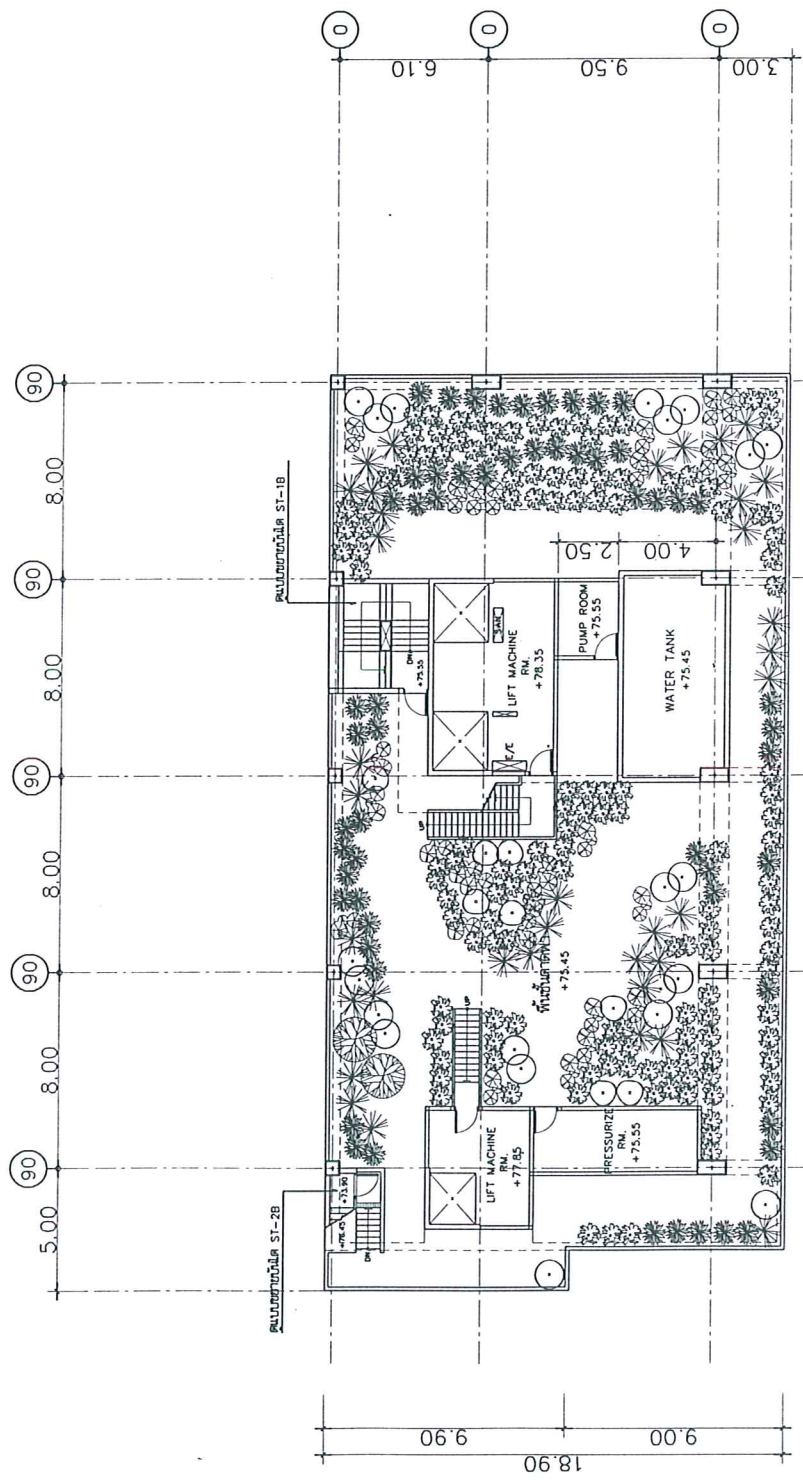
ผังการจัดพื้นที่สถาปัตย์บริเวณชั้น 21 - 23

ที่มา

บริษัท โนเบิล ดีเวลลอปเม้นท์ จำกัด (มหาชน)



บริษัท อีโคซิสเต็ม เอ็นจิเนียริ่ง คอนซัลแตนท์ จำกัด
 ECOSYSTEM ENGINEERING CONSULTANT CO.,LTD.



- สัญลักษณ์
- ต้นเตยดี
 - ต้นมัง
 - ต้นประดู่
 - ต้นไม้สน, บานบุรี, ฝากอง
 - ต้นตั้ง



แปลนพื้นที่ชั้นดินตาดฟ้า

หน้า..... ๒1..... ทั้งหมด..... หน้า
 ลงชื่อ..... ผู้รับรอง

ภาพที่

2 (ต่อ 4)

ชื่อภาพ

ผังการจัดภูมิสถาปัตย์บริเวณชั้นดินตาดฟ้า

ที่มา

บริษัท โนเบิล ดีเวลลอปเม้นท์ จำกัด (มหาชน)



บริษัท อีโคซิสเต็ม เอ็นจิเนียริ่ง คอนซัลแตนท์ จำกัด
 ECOSYSTEM ENGINEERING CONSULTANT CO., LTD.

**แนวทางการเสนอรายงานผลการปฏิบัติตามมาตรการป้องกันและแก้ไข
ผลกระทบต่อสิ่งแวดล้อมและมาตรการติดตามตรวจสอบคุณภาพสิ่งแวดล้อม
ประเภทโครงการอาคารชุดพักอาศัย อาคารอยู่อาศัยรวม
อาคารขนาดใหญ่พิเศษ โรงแรมและสถานที่พักตากอากาศ**

เพื่อให้รูปแบบของรายงานผลการปฏิบัติตามมาตรการเป็นไปในแนวทางเดียวกัน อีกทั้งเพื่อใช้เป็นแนวทางในการจัดทำรายงานของเจ้าของโครงการหรือผู้ที่ได้รับมอบหมายจากเจ้าของโครงการให้เป็นผู้จัดทำรายงาน ให้ผู้จัดทำรายงานเสนอรายงานผลการปฏิบัติตามมาตรการฯ ตามรูปแบบตัวอย่าง ดังนี้

รายงานผลการปฏิบัติตามเงื่อนไขของมาตรการป้องกันและแก้ไขผลกระทบต่อสิ่งแวดล้อม
และมาตรการติดตามตรวจสอบคุณภาพสิ่งแวดล้อม
โครงการ

1. ความเป็นมาของการจัดทำรายงาน

รายงานผลการปฏิบัติตามเงื่อนไขของมาตรการป้องกันและแก้ไขผลกระทบต่อสิ่งแวดล้อม และ
มาตรการติดตามตรวจสอบคุณภาพสิ่งแวดล้อม โครงการ.....
ของ ประจำเดือน ถึงเดือน
พ.ศ. ตามหนังสือแจ้งผลการพิจารณารายงานที่ ... /..... ลงวันที่
โครงการได้นำเสนอรายงานฯ ครั้งสุดท้ายเมื่อวันที่ เดือน พ.ศ.

2. รายละเอียดของโครงการโดยสังเขป

2.1 ข้อมูลทั่วไป

1. ชื่อโครงการ
2. เจ้าของโครงการ
โทรศัพท์ โทรสาร
3. ที่ตั้งโครงการ
4. ลักษณะ/ประเภทโครงการ
5. ขนาดพื้นที่โครงการ ไร่/ตร.ม. (มีแผนผังประกอบ ไม่มีแผนผัง)
6. ขนาดของโครงการ ห้อง/หน่วย
7. จำนวนอาคาร หลัง สูง เมตร (..... ชั้น)

2.2 การนำบัณฑิตน้ำเสีย.....

2.3 การระบายน้ำ

2.4 การจัดการขยะมูลฝอย.....

2.5 เปรียบเทียบรายละเอียดการดำเนินการของโครงการที่เปลี่ยนแปลงหรือแตกต่างไปจากรายละเอียดที่เสนอไว้ในรายงานการวิเคราะห์ผลกระทบสิ่งแวดล้อม

3. แผนการดำเนินการเพื่อติดตามตรวจสอบคุณภาพสิ่งแวดล้อม

ดัชนีคุณภาพสิ่งแวดล้อม	วิธีการตรวจวัด	บริเวณที่ทำการตรวจวัด	ความถี่ในการตรวจวัด	ช่วงเวลาที่ทำการตรวจวัด
- ระดับดัชนีคุณภาพสิ่งแวดล้อมตามมาตรการฯ	- ระบุวิธีการตรวจสอบตามมาตรฐาน	- ระบุตำแหน่งที่ทำการตรวจวัดพร้อมแผนที่หรือแผนผังประกอบ	- ระบุความถี่ที่กำหนดให้ทำการตรวจวัด	- ระบุช่วงเวลาที่โครงการทำการตรวจวัดตามแผนงาน

4. การรายงานผลการปฏิบัติตามเงื่อนไข

ผู้จัดทำรายงานต้องทำการตรวจสอบการปฏิบัติตามเงื่อนไขของมาตรการฯ ที่โครงการปฏิบัติจริงเปรียบเทียบกับมาตรการที่กำหนดไว้ดังนี้

จัดทำตารางเปรียบเทียบมาตรการป้องกันและแก้ไขผลกระทบสิ่งแวดล้อมและมาตรการติดตามตรวจสอบคุณภาพสิ่งแวดล้อมที่กำหนดและการปฏิบัติงานจริง (ดังตัวอย่าง) พร้อมทั้งแสดงภาพถ่าย (ถ้ามี) หรือข้อมูลอื่นๆ ประกอบทุกข้อของมาตรการ ในกรณีที่ไม่สามารถปฏิบัติตามมาตรการได้หรือปฏิบัติไม่ครบให้ชี้แจงในช่องปัญหา อุปสรรค และการแก้ไข

ตัวอย่าง ตารางแสดงผลการวิเคราะห์คุณภาพน้ำทิ้ง

โครงการ.....

จุดเก็บ ตัวอย่างน้ำ	วันที่เก็บ ตัวอย่าง	ดัชนีที่ตรวจวัด								
		pH	BOD	SS	TSS	TDS	Sulfide	TKN	Oil & Grease	อื่นๆ
ค่ามาตรฐาน ¹¹		(ตามประเภทของแหล่งกำเนิด)								

¹¹ ที่มา : ¹¹ ประกาศกระทรวงวิทยาศาสตร์ เทคโนโลยีและสิ่งแวดล้อม ฉบับที่ 5 (พ.ศ.2539)

เรื่องกำหนดมาตรฐานควบคุมการระบายน้ำทิ้งจากที่ดินจัดสรร หรือ

ประกาศกระทรวงวิทยาศาสตร์ เทคโนโลยีและสิ่งแวดล้อม

เรื่องกำหนดมาตรฐานควบคุมการระบายน้ำทิ้งจากอาคารบางประเภทและบางขนาด

ตัวอย่าง ตารางแสดงผลการวิเคราะห์คุณภาพน้ำผิวดิน

โครงการ.....

จุดเก็บ ตัวอย่างน้ำ	วันที่เก็บ ตัวอย่าง	ดัชนีที่ตรวจวัด								
		Temp	pH	DO	BOD	Coli. Bacteria		NO ₃ -N	NH ₃ -N	อื่นๆ
						Total	Fecal			
ค่ามาตรฐาน ¹¹		(ตามประเภทของแหล่งน้ำผิวดิน)								

¹¹ ที่มา : ¹¹ ประกาศคณะกรรมการสิ่งแวดล้อมแห่งชาติ ฉบับที่ 8 (พ.ศ.2537)

เรื่องกำหนดมาตรฐานคุณภาพน้ำในแหล่งน้ำผิวดิน

5. สรุปผลการติดตามตรวจสอบคุณภาพสิ่งแวดล้อม

สรุปผลการติดตามตรวจสอบการปฏิบัติตามเงื่อนไขของมาตรการป้องกันและแก้ไขผลกระทบสิ่งแวดล้อมและผลการตรวจวัดคุณภาพสิ่งแวดล้อมในการติดตามตรวจสอบครั้งนี้ พร้อมทั้งสรุปประเด็นการปฏิบัติที่ต้องปรับปรุงโดยเสนอแนะมาตรการเพิ่มเติมหรือเห็นสมควรยุติการปฏิบัติ เนื่องจากการปฏิบัติตามมาตรการที่ผ่านมาสามารถป้องกันและแก้ไขผลกระทบสิ่งแวดล้อมได้อย่างสมบูรณ์ หรือมาตรการดังกล่าวไม่มีความจำเป็นต้องปฏิบัติ โดยมีข้อมูลต่างๆ สนับสนุนอย่างเพียงพอ การปรับเปลี่ยนมาตรการฯ หรือวิธีการปฏิบัติอย่างหนึ่งอย่างใด จะกระทำได้เมื่อสำนักงานนโยบายและแผนทรัพยากรธรรมชาติและสิ่งแวดล้อมพิจารณาเห็นชอบตามที่เสนอแล้วเท่านั้น

6. ภาคผนวก

ภาคผนวกของรายงานประกอบด้วย

- เอกสารอ้างอิงที่อ้างในเนื้อหาของรายงาน
- ใบรับรองผลการวิเคราะห์จากห้องปฏิบัติการ
- ข้อมูลภาคสนาม
- ภาพถ่ายการปฏิบัติงาน
- มาตรฐานที่ใช้อ้างอิง
- สำเนาหนังสืออนุญาตขึ้นทะเบียนห้องปฏิบัติการวิเคราะห์เอกชน
- สำเนาหนังสืออนุญาตการเปลี่ยนแปลงรายละเอียดโครงการและมาตรการฯ
- อื่นๆ

การเสนอรายงาน

หน่วยงานที่จัดส่ง : รายงานการติดตามตรวจสอบที่ได้จัดทำขึ้น จะต้องส่งให้หน่วยงานที่เกี่ยวข้องพิจารณา ดังนี้

- | | |
|---|-------------------------------|
| 1. สำนักงานจังหวัด | จำนวน 2 ฉบับ และ CD-ROM 1 ชุด |
| 2. สำนักงานนโยบายและ
แผนทรัพยากรธรรมชาติและ
สิ่งแวดล้อม | จำนวน 1 ฉบับ และ CD-ROM 1 ชุด |

ระยะเวลาที่จัดส่ง : ส่ง 2 ครั้งต่อปี คือ ภายในเดือนกรกฎาคม (รวบรวมผลการติดตามตรวจสอบของเดือนมกราคมถึงมิถุนายน) และภายในเดือนมกราคม (รวบรวมผลการติดตามตรวจสอบของเดือนกรกฎาคมถึงธันวาคมของปีก่อน)



ที่ ทส 1009/ 8776

สำนักงานนโยบายและแผน
ทรัพยากรธรรมชาติและสิ่งแวดล้อม
60/1 ซอยพิบูลวัฒนา 7 ถนนพระรามที่ 6
กรุงเทพฯ ๙ 10400

๓๐ สิงหาคม 2547

เรื่อง รายงานการวิเคราะห์ผลกระทบสิ่งแวดล้อมโครงการโนเบิล ไลท์ ราชครู

เรียน อธิบดีกรมที่ดิน

สิ่งที่ส่งมาด้วย 1. เงื่อนไขที่โครงการโนเบิล ไลท์ ราชครู ของบริษัท โนเบิล ดีเวลลอปเม้นท์ จำกัด (มหาชน) ต้องยึดถือปฏิบัติ

2. แนวทางการนำเสนอรายงานผลการปฏิบัติตามมาตรการป้องกันและแก้ไขผลกระทบสิ่งแวดล้อมและมาตรการติดตามตรวจสอบคุณภาพสิ่งแวดล้อม

ด้วยบริษัท โนเบิล ดีเวลลอปเม้นท์ จำกัด (มหาชน) ได้เสนอรายงานการวิเคราะห์ผลกระทบสิ่งแวดล้อมโครงการโนเบิล ไลท์ ราชครู ตั้งอยู่ที่ ซอยอารีย์ 1 ถนนพหลโยธิน ซอย 7 แขวงสามเสนใน เขตพญาไท กรุงเทพมหานคร พื้นที่โครงการ 1-1-61 ไร่ (โฉนดที่ดินเลขที่ 416, 417, 418, 419, 420, 421, 422, 423, และ 7445) จำนวนห้องพัก 220 ห้อง (ห้องชุดพักอาศัย 217 ห้องและสำนักงาน 3 ห้อง) จัดทำรายงานโดยบริษัท อีโคซิสเต็ม เอ็นจิเนียริง คอนซัลแตนท์ จำกัด ให้สำนักงานนโยบายและแผนทรัพยากรธรรมชาติและสิ่งแวดล้อม ดำเนินการตามขั้นตอนการพิจารณารายงาน

สำนักงานนโยบายและแผนทรัพยากรธรรมชาติและสิ่งแวดล้อม ได้พิจารณารายงานการวิเคราะห์ผลกระทบสิ่งแวดล้อมฉบับดังกล่าว และเสนอต่อคณะกรรมการผู้ชำนาญการพิจารณารายงานการวิเคราะห์ผลกระทบสิ่งแวดล้อมด้านโครงการที่พักอาศัย บริการชุมชนและสถานที่พักตากอากาศ ในคราวประชุมครั้งที่ 27/2547 เมื่อวันที่ 22 กรกฎาคม 2547 ซึ่งคณะกรรมการผู้ชำนาญการมีมติเห็นชอบรายงานการวิเคราะห์ผลกระทบสิ่งแวดล้อมโครงการโนเบิล ไลท์ ราชครู ของบริษัท โนเบิล ดีเวลลอปเม้นท์ จำกัด (มหาชน) โดยจะต้องปฏิบัติตามเงื่อนไขที่ให้โครงการยึดถือปฏิบัติ และแนวทางการนำเสนอรายงานผลการปฏิบัติตามมาตรการป้องกันและแก้ไขผลกระทบสิ่งแวดล้อม และมาตรการติดตามตรวจสอบคุณภาพสิ่งแวดล้อมตามที่กำหนดไว้ในรายงานการวิเคราะห์ผลกระทบสิ่งแวดล้อมดังกล่าวละเอียดยตามสิ่งที่ส่งมาด้วย 1 และ 2 ตามลำดับ อนึ่ง ตามมาตรา 50 วรรคท้าย ของพระราชบัญญัติส่งเสริมและ

รักษาคุณภาพสิ่งแวดล้อมแห่งชาติ พ.ศ. 2535 กำหนดให้เจ้าหน้าที่ซึ่งมีอำนาจตามกฎหมายในการพิจารณาสั่งอนุญาตหรือต่อใบอนุญาต นำมาตรการที่เสนอไว้ในรายงานการวิเคราะห์ผลกระทบสิ่งแวดล้อมไปกำหนดเป็นเงื่อนไขในการสั่งอนุญาตหรือต่อใบอนุญาต โดยให้ถือว่าเป็นเงื่อนไขที่กำหนดตามกฎหมายในเรื่องนั้นด้วย ทั้งนี้ สำนักงานได้แจ้งบริษัท โนเบิล ดีเวลลอปเม้นท์ จำกัด (มหาชน) และสำนักหนังสือแจ้งบริษัท อีโคซิสเต็ม เอ็นจิเนียริง คอนซัลแตนท์ จำกัด เพื่อทราบและดำเนินการต่อไปด้วยแล้ว

จึงเรียนมาเพื่อโปรดพิจารณาดำเนินการในส่วนที่เกี่ยวข้องต่อไป

ขอแสดงความนับถือ


(นางนิศากร ไชยศรีรัตน์)

รองอธิการบดี รักษาการแทน

เลขาธิการสำนักงานนโยบายและแผนทรัพยากรธรรมชาติและสิ่งแวดล้อม

สำนักวิเคราะห์ผลกระทบสิ่งแวดล้อม

โทรศัพท์ 0-2271-4232-8 ต่อ 245

โทรสาร 0-2278-5469

ไปรษณีย์อิเล็กทรอนิกส์ urbaneia@yahoo.com

ที่ ทส 1009/ 877E

สำนักงานนโยบายและแผน

ทรัพยากรธรรมชาติและสิ่งแวดล้อม

60/1 ซอยพินุลวัฒนา 7 ถนนพระรามที่ 6

กรุงเทพฯ 10400

30 สิงหาคม 2547

เรื่อง รายงานการวิเคราะห์ผลกระทบสิ่งแวดล้อมโครงการโนเบิล ไลท์ ราชครู

เรียน อธิบดีกรมที่ดิน

สิ่งที่ส่งมาด้วย 1. เงื่อนไขที่โครงการโนเบิล ไลท์ ราชครู ของบริษัท โนเบิล ดีเวลลอปเม้นท์ จำกัด (มหาชน) ต้องยึดถือปฏิบัติ

2. แนวทางการนำเสนอรายงานผลการปฏิบัติตามมาตรการป้องกันและแก้ไขผลกระทบสิ่งแวดล้อมและมาตรการติดตามตรวจสอบคุณภาพสิ่งแวดล้อม

ด้วยบริษัท โนเบิล ดีเวลลอปเม้นท์ จำกัด (มหาชน) ได้เสนอรายงานการวิเคราะห์ผลกระทบสิ่งแวดล้อมโครงการโนเบิล ไลท์ ราชครู ตั้งอยู่ที่ ซอยอารีย์ 1 ถนนพหลโยธิน ซอย 7 แขวงสามเสนใน เขตพญาไท กรุงเทพมหานคร พื้นที่โครงการ 1-1-61 ไร่ (โฉนดที่ดินเลขที่ 416, 417, 418, 419, 420, 421, 422, 423, และ 7445) จำนวนห้องพัก 220 ห้อง (ห้องชุดพักอาศัย 217 ห้องและสำนักงาน 3 ห้อง) จัดทำรายงานโดยบริษัท อีโคซิสเต็ม เอ็นจิเนียริง คอนซัลแตนท์ จำกัด ให้สำนักงานนโยบายและแผนทรัพยากรธรรมชาติและสิ่งแวดล้อม ดำเนินการตามขั้นตอนการพิจารณารายงาน

สำนักงานนโยบายและแผนทรัพยากรธรรมชาติและสิ่งแวดล้อม ได้พิจารณารายงานการวิเคราะห์ผลกระทบสิ่งแวดล้อมฉบับดังกล่าว และเสนอต่อคณะกรรมการผู้ชำนาญการพิจารณารายงานการวิเคราะห์ผลกระทบสิ่งแวดล้อมด้านโครงการที่พักอาศัย บริการชุมชนและสถานที่พักตากอากาศ ในคราวประชุมครั้งที่ 27/2547 เมื่อวันที่ 22 กรกฎาคม 2547 ซึ่งคณะกรรมการผู้ชำนาญการมีมติเห็นชอบรายงานการวิเคราะห์ผลกระทบสิ่งแวดล้อมโครงการโนเบิล ไลท์ ราชครู ของบริษัท โนเบิล ดีเวลลอปเม้นท์ จำกัด (มหาชน) โดยจะต้องปฏิบัติตามเงื่อนไขที่โครงการยึดถือปฏิบัติ และแนวทางการนำเสนอรายงานผลการปฏิบัติตามมาตรการป้องกันและแก้ไขผลกระทบสิ่งแวดล้อม และมาตรการติดตามตรวจสอบคุณภาพสิ่งแวดล้อมตามที่กำหนดไว้ในรายงานการวิเคราะห์ผลกระทบสิ่งแวดล้อมดังกล่าวโดยละเอียดตามสิ่งที่ส่งมาด้วย 1 และ 2 ตามลำดับ อนึ่ง ตามมาตรา 50 วรรคท้าย ของพระราชบัญญัติส่งเสริมและ

รักษาคุณภาพสิ่งแวดล้อมแห่งชาติ พ.ศ. 2535 กำหนดให้เจ้าหน้าที่ซึ่งมีอำนาจตามกฎหมายในการพิจารณาสั่งอนุญาตหรือต่อใบอนุญาต นำมาตรการที่เสนอไว้ในรายงานการวิเคราะห์ผลกระทบสิ่งแวดล้อมไปกำหนดเป็นเงื่อนไขในการสั่งอนุญาตหรือต่อใบอนุญาต โดยให้ถือว่าเป็นเงื่อนไขที่กำหนดตามกฎหมายในเรื่องนั้นด้วย ทั้งนี้ สำนักงานได้แจ้งบริษัท โนเบิล ดีเวลลอปเม้นท์ จำกัด (มหาชน) และสำนักหนังสือแจ้งบริษัท อีโคซิสเต็ม เอ็นจิเนียริง คอนซัลแตนท์ จำกัด เพื่อทราบและดำเนินการต่อไปด้วยแล้ว

จึงเรียนมาเพื่อโปรดพิจารณาดำเนินการในส่วนที่เกี่ยวข้องต่อไป

ขอแสดงความนับถือ

(นางนิศากร ไชยรัตน์)

รองเลขาธิการ รัฐบาลราชการแทน

เลขาธิการสำนักงานนโยบายและแผนทรัพยากรธรรมชาติและสิ่งแวดล้อม

สำนักวิเคราะห์ผลกระทบสิ่งแวดล้อม

โทรศัพท์ 0-2271-4232-8 ต่อ 245

โทรสาร 0-2278-5469

ไปรษณีย์อิเล็กทรอนิกส์ urbaneia@yahoo.com





ที่ ทส 1009/ 8775

สำนักงานนโยบายและแผน
ทรัพยากรธรรมชาติและสิ่งแวดล้อม
60/1 ซอยพิบูลวัฒนา 7 ถนนพระรามที่ 6
กรุงเทพฯ ๑ 10400

๓๑ สิงหาคม 2547

เรื่อง รายงานการวิเคราะห์ผลกระทบสิ่งแวดล้อมโครงการโนเบิล ไลท์ ราชครู

เรียน กรรมการผู้จัดการบริษัท โนเบิล ดีเวลลอปเม้นท์ จำกัด (มหาชน)

อ้างถึง หนังสือสำนักงานนโยบายและแผนทรัพยากรธรรมชาติและสิ่งแวดล้อม ที่ ทส 1009/6517
ลงวันที่ 24 มิถุนายน 2547

- สิ่งที่ส่งมาด้วย 1. เงื่อนไขที่โครงการโนเบิล ไลท์ ราชครู ของบริษัท โนเบิล ดีเวลลอปเม้นท์ จำกัด (มหาชน) ต้องยึดถือปฏิบัติ
2. แนวทางการนำเสนอรายงานผลการปฏิบัติตามมาตรการป้องกันและแก้ไขผลกระทบสิ่งแวดล้อมและมาตรการติดตามตรวจสอบคุณภาพสิ่งแวดล้อม

ตามหนังสือที่อ้างถึง สำนักงานนโยบายและแผนทรัพยากรธรรมชาติและสิ่งแวดล้อม ได้แจ้งผลการพิจารณารายงานการวิเคราะห์ผลกระทบสิ่งแวดล้อมโครงการโนเบิล ไลท์ ราชครู ของบริษัท โนเบิล ดีเวลลอปเม้นท์ จำกัด (มหาชน) ตั้งอยู่ที่ซอยอารีย์ 1 ถนนพหลโยธิน ซอย 7 แขวงสามเสนใน เขตพญาไท กรุงเทพมหานคร เนื้อที่ 1 - 1 - 61 ไร่ (โฉนดที่ดินเลขที่ 416, 417, 418, 419, 420, 421, 422, 423, และ 7445) จำนวนห้องพัก 220 ห้อง (ห้องชุดพักอาศัย 217 ห้องและสำนักงาน 3 ห้อง) จัดทำรายงานโดยบริษัท อีโคซิสเต็ม เอ็นจิเนียริง คอนซัลแตนท์ จำกัด ของคณะกรรมการผู้ชำนาญการพิจารณารายงานการวิเคราะห์ผลกระทบสิ่งแวดล้อมด้านโครงการที่พักอาศัย บริการชุมชนและสถานที่พักตากอากาศ ในคราวประชุมครั้งที่ 21/2547 เมื่อวันที่ 8 มิถุนายน 2547 ซึ่งคณะกรรมการมีมติไม่เห็นชอบรายงาน โดยให้เพิ่มเติมและแก้ไขรายละเอียดให้ชัดเจนครบถ้วน ต่อมาบริษัท โนเบิล ดีเวลลอปเม้นท์ จำกัด (มหาชน) ได้เสนอรายงานการวิเคราะห์ผลกระทบสิ่งแวดล้อมฉบับเพิ่มเติม ให้สำนักงานนโยบายและแผนทรัพยากรธรรมชาติและสิ่งแวดล้อม ดำเนินการตามขั้นตอนการพิจารณารายงาน

สำนักงานนโยบายและแผนทรัพยากรธรรมชาติและสิ่งแวดล้อม ได้พิจารณารายงานการวิเคราะห์ผลกระทบสิ่งแวดล้อมฉบับดังกล่าว และเสนอต่อคณะกรรมการผู้ชำนาญการพิจารณารายงานการวิเคราะห์ผลกระทบสิ่งแวดล้อมด้านโครงการที่พักอาศัย บริการชุมชนและสถานที่พักตากอากาศ ในคราวประชุมครั้งที่ 27/2547 เมื่อวันที่ 22 กรกฎาคม 2547 ซึ่งคณะกรรมการผู้ชำนาญการมีมติเห็นชอบรายงานการวิเคราะห์ผลกระทบสิ่งแวดล้อมโครงการโนเบิล ไลท์ ราชนครุ ของบริษัท โนเบิล ดีเวลลอปเม้นท์ จำกัด (มหาชน) โดยจะต้องปฏิบัติตามเงื่อนไขที่ให้โครงการยึดถือปฏิบัติ และแนวทางการนำเสนอรายงานผลการปฏิบัติตามมาตรการป้องกันและแก้ไขผลกระทบสิ่งแวดล้อม และมาตรการติดตามตรวจสอบคุณภาพสิ่งแวดล้อม ตามที่กำหนดไว้ในรายงานการวิเคราะห์ผลกระทบสิ่งแวดล้อม ดังรายละเอียดตามสิ่งที่ส่งมาด้วย 1 และ 2 ตามลำดับ ทั้งนี้ เจ้าของโครงการจะต้องปฏิบัติตามกฎหมายอื่นใดที่เกี่ยวข้องด้วย นอกจากนี้ เจ้าของโครงการจะต้องรวบรวมรายละเอียดข้อมูลทั้งหมด ตามลำดับการพิจารณาของคณะกรรมการ จัดทำเป็นรายงานฉบับสมบูรณ์พร้อมแผ่นบันทึกข้อมูล (CD - ROM) เสนอต่อสำนักงานภายในเวลา 1 เดือน เพื่อให้เป็นเอกสารอ้างอิงและส่งให้หน่วยงานที่เกี่ยวข้องต่อไป

จึงเรียนมาเพื่อโปรดดำเนินการ

ขอแสดงความนับถือ


(นางนิตสาร จิตรัตน์)

รองเลขาธิการ รักษาการแทน

เลขาธิการสำนักงานนโยบายและแผนทรัพยากรธรรมชาติและสิ่งแวดล้อม

สำนักวิเคราะห์ผลกระทบสิ่งแวดล้อม

โทรศัพท์ 0-2271-4232-8 ต่อ 245

โทรสาร 0-2278-5469

ไปรษณีย์อิเล็กทรอนิกส์ urbaneia@yahoo.com

ที่ ทส 1009/ 8775

สำนักงานนโยบายและแผน

ทรัพยากรธรรมชาติและสิ่งแวดล้อม

60/1 ซอยพินิจวัฒนา 7 ถนนพระรามที่ 6

กรุงเทพฯ 10400

30 สิงหาคม 2547

เรื่อง รายงานการวิเคราะห์ผลกระทบสิ่งแวดล้อมโครงการโนเบิล ไลท์ ราชครู

เรียน กรรมการผู้จัดการบริษัท โนเบิล ดีเวลลอปเม้นท์ จำกัด (มหาชน)

อ้างถึง หนังสือสำนักงานนโยบายและแผนทรัพยากรธรรมชาติและสิ่งแวดล้อม ที่ ทส 1009/6517

ลงวันที่ 24 มิถุนายน 2547

สิ่งที่ส่งมาด้วย 1. เงื่อนไขที่โครงการโนเบิล ไลท์ ราชครู ของบริษัท โนเบิล ดีเวลลอปเม้นท์ จำกัด (มหาชน) ต้องยึดถือปฏิบัติ

2. แนวทางการนำเสนอรายงานผลการปฏิบัติตามมาตรการป้องกันและแก้ไขผลกระทบสิ่งแวดล้อมและมาตรการติดตามตรวจสอบคุณภาพสิ่งแวดล้อม

ตามหนังสือที่อ้างถึง สำนักงานนโยบายและแผนทรัพยากรธรรมชาติและสิ่งแวดล้อม ได้แจ้งผลการพิจารณารายงานการวิเคราะห์ผลกระทบสิ่งแวดล้อมโครงการโนเบิล ไลท์ ราชครู ของบริษัท โนเบิล ดีเวลลอปเม้นท์ จำกัด (มหาชน) ตั้งอยู่ที่ซอยอารีย์ 1 ถนนพหลโยธิน ซอย 7 แขวงสามเสนใน เขตพญาไท กรุงเทพมหานคร เนื้อที่ 1 - 1 - 61 ไร่ (โฉนดที่ดินเลขที่ 416, 417, 418, 419, 420, 421, 422, 423, และ 7445) จำนวนห้องพัก 220 ห้อง (ห้องชุดพักอาศัย 217 ห้องและสำนักงาน 3 ห้อง) จัดทำรายงานโดยบริษัท อีโคซิสเต็ม เอ็นจิเนียริง คอนซัลแตนท์ จำกัด ของคณะกรรมการผู้ชำนาญการพิจารณารายงานการวิเคราะห์ผลกระทบสิ่งแวดล้อมด้านโครงการที่พักอาศัย บริการชุมชนและสถานที่พักตากอากาศ ในคราวประชุมครั้งที่ 21/2547 เมื่อวันที่ 8 มิถุนายน 2547 ซึ่งคณะกรรมการมีมติไม่เห็นชอบรายงาน โดยให้เพิ่มเติมและแก้ไขรายละเอียดให้ชัดเจนครบถ้วน ต่อมาบริษัท โนเบิล ดีเวลลอปเม้นท์ จำกัด (มหาชน) ได้เสนอรายงานการวิเคราะห์ผลกระทบสิ่งแวดล้อมฉบับเพิ่มเติม ให้สำนักงานนโยบายและแผนทรัพยากรธรรมชาติและสิ่งแวดล้อม ดำเนินการตามขั้นตอนการพิจารณารายงาน

สำนักงานนโยบายและแผนทรัพยากรธรรมชาติและสิ่งแวดล้อม ได้พิจารณารายงานการวิเคราะห์ผลกระทบสิ่งแวดล้อมฉบับดังกล่าว และเสนอต่อคณะกรรมการผู้ชำนาญการพิจารณารายงานการวิเคราะห์ผลกระทบสิ่งแวดล้อมด้านโครงการที่พักอาศัย บริการชุมชนและสถานที่พักตากอากาศ ในคราวประชุมครั้งที่ 27/2547 เมื่อวันที่ 22 กรกฎาคม 2547 ซึ่งคณะกรรมการผู้ชำนาญการมีมติเห็นชอบรายงานการวิเคราะห์ผลกระทบสิ่งแวดล้อมโครงการโนเบิล ไลท์ ราชนคร ของบริษัท โนเบิล ดีเวลลอปเม้นท์ จำกัด (มหาชน) โดยจะต้องปฏิบัติตามเงื่อนไขที่ให้โครงการยึดถือปฏิบัติ และแนวทางการนำเสนอรายงานผลการปฏิบัติตามมาตรการป้องกันและแก้ไขผลกระทบสิ่งแวดล้อม และมาตรการติดตามตรวจสอบคุณภาพสิ่งแวดล้อม ตามที่กำหนดไว้ในรายงานการวิเคราะห์ผลกระทบสิ่งแวดล้อม ดังรายละเอียดตามสิ่งที่ส่งมาด้วย 1 และ 2 ตามลำดับ ทั้งนี้ เจ้าของโครงการจะต้องปฏิบัติตามกฎหมายอื่นใดที่เกี่ยวข้องด้วย นอกจากนี้ เจ้าของโครงการจะต้องรวบรวมรายละเอียดข้อมูลทั้งหมด ตามลำดับการพิจารณาของคณะกรรมการ จัดทำเป็นรายงานฉบับสมบูรณ์พร้อมแผ่นบันทึกข้อมูล (CD - ROM) เสนอต่อสำนักงานภายในเวลา 1 เดือน เพื่อใช้เป็นเอกสารอ้างอิงและส่งให้หน่วยงานที่เกี่ยวข้องต่อไป

จึงเรียนมาเพื่อโปรดดำเนินการ

ขอแสดงความนับถือ

(นางนิศากร ไชยรัตน์)

รองเลขาธิการ รักษาการแทน

เลขาธิการสำนักงานนโยบายและแผนทรัพยากรธรรมชาติและสิ่งแวดล้อม

สำนักวิเคราะห์ผลกระทบสิ่งแวดล้อม

โทรศัพท์ 0-2271-4232-8 ต่อ 245

โทรสาร 0-2278-5469

ไปรษณีย์อิเล็กทรอนิกส์ urbaneia@yahoo.com

