

บทที่ 2 การตรวจสอบผลการปฏิบัติตามมาตรการป้องกันและแก้ไขผลกระทบสิ่งแวดล้อม

2.1 ผลการปฏิบัติตามมาตรการป้องกันและแก้ไขผลกระทบสิ่งแวดล้อม

ภาควิชาวิศวกรรมเหมืองแร่และวัสดุ คณะวิศวกรรมศาสตร์ มหาวิทยาลัยสงขลานครินทร์ ได้ทำการตรวจสอบผลการปฏิบัติตามมาตรการป้องกันและแก้ไขผลกระทบสิ่งแวดล้อม และตรวจวัดคุณภาพสิ่งแวดล้อมของโครงการ ในวันที่ 12-16 พฤศจิกายน 68 โดยจัดทำและนำเสนอเป็นตารางผลการตรวจสอบการปฏิบัติตามมาตรการฯ ของโครงการ แบ่งเป็น 2 ส่วน ดังนี้

1) ตรวจสอบและรายงานผลการปฏิบัติตามมาตรการฯ ที่ได้รับความเห็นชอบจากคณะกรรมการผู้ชำนาญการฯ สำนักงานนโยบายและแผนทรัพยากรธรรมชาติและสิ่งแวดล้อมโดยจัดทำและนำเสนอเป็นตารางผลการตรวจสอบการปฏิบัติตามมาตรการฯ ของโครงการ ตามตารางที่ 2-1 ถึงตารางที่ 2-4

2) ตรวจสอบและรายงานผลการปฏิบัติตามมาตรการฯ สำหรับคำขอต่ออายุประทานบัตรที่ได้รับความเห็นชอบจากกรมอุตสาหกรรมพื้นฐานและการเหมืองแร่ โดยจัดทำและนำเสนอเป็นตารางผลการตรวจสอบการปฏิบัติตามมาตรการฯ ของโครงการ ตามตารางที่ 2-5

โดยรายละเอียดในตาราง ประกอบด้วย

- รายละเอียดมาตรการฯ ที่ได้ปฏิบัติ พร้อมผลการปฏิบัติและภาพถ่ายประกอบในส่วนที่สามารถแสดงได้อย่างเป็นรูปธรรม
- รายละเอียด/เหตุผล/ผลกระทบของการไม่ได้ปฏิบัติ/ปฏิบัติไม่ได้/ปฏิบัติแต่ไม่มีประสิทธิภาพหรือยังไม่ถึงเวลาปฏิบัติตามมาตรการฯ พร้อมทั้งเสนอแนวทางแก้ไข/ปรับปรุง หรือหาแนวทางปฏิบัติที่เหมาะสมเพื่อลดผลกระทบสิ่งแวดล้อม
- เหตุผลและข้อเสนอแนะในการเพิ่มเติมมาตรการฯ หรือปรับลดมาตรการฯ ที่ไม่สอดคล้องกับสภาพข้อเท็จจริง

2.2 การเปลี่ยนแปลงรายละเอียดการดำเนินการ

ในรอบการตรวจสอบครั้งนี้ โครงการแจ้งว่า ยังไม่มีความประสงค์ที่จะเปลี่ยนแปลงรายละเอียดการดำเนินการใดๆ ทั้งนี้ หากโครงการมีความประสงค์จะเปลี่ยนแปลงรายละเอียดการดำเนินการเมื่อใด จะนำเสนอรายละเอียดของการเปลี่ยนแปลงดังกล่าวให้ทราบต่อไป

ตารางที่ 2-1 ผลการตรวจสอบการปฏิบัติตามมาตรการป้องกันและแก้ไขผลกระทบสิ่งแวดล้อมทั่วไป

เงื่อนไขตามมาตรการฯ	ผลการปฏิบัติตามมาตรการฯ	ปัญหาอุปสรรคที่ไม่สามารถปฏิบัติตามมาตรการฯ และแนวทางแก้ไข	ภาพถ่ายประกอบ
<p>มาตรการป้องกันและแก้ไขผลกระทบสิ่งแวดล้อมทั่วไป</p> <p>-ระยะดำเนินการทำเหมืองและสิ้นสุดการทำเหมือง</p> <p>1.ให้มีจุดรับเรื่องราวร้องทุกข์ความเดือดร้อนของประชาชนที่เกิดจากกิจกรรมการทำเหมืองแร่และกิจกรรมที่เกี่ยวข้อง และผู้ถือประทานบัตรจะต้องดำเนินการแก้ไขและให้ความช่วยเหลือด้วยความเป็นธรรม</p>	<p>ปฏิบัติ : มีกล่องรับเรื่องราวร้องทุกข์ติดตั้งหน้าอาคารสำนักงาน และที่ประชุมหมู่บ้าน(ที่พักสงฆ์บ้านเหนือคลอง) และมีคณะกรรมการมวลชนสัมพันธ์คอยประสานงานเพื่อรับและตรวจสอบเรื่องราวร้องทุกข์</p>		<p>รูป 11 กล่องรับเรื่องราวร้องทุกข์</p>
<p>2.หากได้รับการร้องเรียนจากประชาชนที่อาศัยอยู่ในบริเวณใกล้เคียงว่าได้รับความเดือดร้อนรำคาญจากการดำเนินโครงการหรือทางสาธารณะประโยชน์ได้รับความเสียหายเป็นต้น กรมอุตสาหกรรมพื้นฐานและการเหมืองแร่หรือสำนักงานนโยบายและแผนทรัพยากรธรรมชาติและสิ่งแวดล้อมได้ตรวจสอบแล้วพบว่าทางโครงการไม่ปฏิบัติตามมาตรการป้องกันและแก้ไขผลกระทบสิ่งแวดล้อมที่กำหนดจะต้องหยุดการทำเหมืองแล้วแก้ไขเหตุแห่งความเดือดร้อนให้เสร็จสิ้นก่อนที่จะดำเนินการต่อไป</p>	<p>ยังไม่ถึงเวลาปฏิบัติ : ที่ผ่านมายังไม่มีการร้องเรียนจากประชาชน จนถึงขั้นที่กรมอุตสาหกรรมพื้นฐานและการเหมืองแร่หรือสำนักงานนโยบายและแผนทรัพยากรธรรมชาติและสิ่งแวดล้อมต้องเข้ามาตรวจสอบ ทั้งนี้หากเกิดเหตุการณ์ดังกล่าวโครงการยืนยันว่าจะหยุดการทำเหมืองและแก้ไขเหตุแห่งความเดือดร้อนจนแล้วเสร็จ</p>	-	
<p>3.ให้ทำการปรับปรุงพื้นที่พื้นที่โครงการที่ผ่านการทำเหมืองแร่แล้ว และพื้นที่สิ้นสุดการใช้ประโยชน์แล้ว ตามแผนงานที่เสนอไว้ในรายงานการวิเคราะห์ผลกระทบสิ่งแวดล้อม พร้อมทั้งให้รายงานผลการดำเนินงานให้สำนักงานนโยบายและแผนทรัพยากรธรรมชาติและสิ่งแวดล้อม และกรมอุตสาหกรรมพื้นฐานและการเหมืองแร่ทราบทุกปี</p>	<p>ปฏิบัติ: -ยังไม่มีพื้นที่ใดที่ผ่านการทำเหมืองและสิ้นสุดการใช้ประโยชน์แล้ว จึงดำเนินการเฉพาะการปลูกต้นไม้และปล่อยให้วัชพืชปกคลุมบนคันทำนบดินรอบเขตประทานบัตร และที่เก็บกองเปลือกดิน</p> <p>- เปิดบัญชีกองทุนฟื้นฟูสภาพแวดล้อมการทำเหมืองและรายงานผลการดำเนินงานการฟื้นฟูพื้นที่โครงการฯสำหรับปี 2568 ส่งให้หน่วยงานที่เกี่ยวข้องแล้ว</p>	-	<p>รูป 12 การปลูกต้นไม้และปล่อยให้วัชพืชปกคลุมบนคันทำนบดินรอบเขตประทานบัตร และที่เก็บกองเปลือกดิน</p>

ตารางที่ 2-1 ผลการตรวจสอบการปฏิบัติตามมาตรการป้องกันและแก้ไขผลกระทบสิ่งแวดล้อมทั่วไป (ต่อ)

เงื่อนไขตามมาตรการฯ	ผลการปฏิบัติตามมาตรการฯ	ปัญหาอุปสรรคที่ไม่สามารถปฏิบัติตามมาตรการฯ และแนวทางแก้ไข	ภาพถ่ายประกอบ
4.หากผู้ถือประทานบัตรมีความประสงค์ที่จะเปลี่ยนแปลงวิธีการทำเหมืองหรือเปลี่ยนแปลงเพิ่มเติมชนิดแร่ หรือการดำเนินงานที่แตกต่างจากที่เสนอไว้ในรายงานการวิเคราะห์ผลกระทบสิ่งแวดล้อมจะต้องเสนอรายละเอียดเกี่ยวกับการเปลี่ยนแปลงดังกล่าวประกอบกับมาตรการป้องกันและแก้ไขผลกระทบที่สอดคล้องกับการเปลี่ยนแปลงให้คณะกรรมการผู้ชำนาญการพิจารณารายงานการวิเคราะห์ผลกระทบสิ่งแวดล้อมพิจารณาให้ความเห็นชอบด้านสิ่งแวดล้อมก่อน	ยังไม่ถึงเวลาปฏิบัติ : ยังไม่มีความประสงค์ที่จะเปลี่ยนแปลงรูปแบบหรือวิธีการใดๆ ที่แตกต่างจากที่เสนอไว้ในรายงานฯ	-	
5.ในระหว่างการทำเหมืองหากพบโบราณวัตถุร่องรอยทางประวัติศาสตร์ หรือโบราณคดีจะต้องรายงานและขอความร่วมมือจากกรมศิลปากรเข้าไปดำเนินการตรวจสอบพื้นที่ ทั้งนี้ในระหว่างการสำรวจจะต้องหยุดการทำเหมืองชั่วคราว และหากพิสูจน์แล้ว พบว่าเป็นแหล่งที่มีความสำคัญทางประวัติศาสตร์โบราณคดี ผู้ถือประทานบัตรจะต้องปฏิบัติตามเงื่อนไขของหน่วยงานที่เกี่ยวข้อง โดยไม่มีข้อเรียกร้องใดๆ	ยังไม่ถึงเวลาปฏิบัติ : ไม่พบว่ามีารขุดพบโบราณวัตถุหรือร่องรอยของโบราณคดีทั้งนี้ หากมีการขุดพบจะดำเนินการตามข้อกำหนดและปฏิบัติตามเงื่อนไขของหน่วยงานที่เกี่ยวข้องอย่างเคร่งครัด	-	
6.ให้รายงานผลการปฏิบัติตามมาตรการป้องกันและแก้ไขผลกระทบสิ่งแวดล้อมและมาตรการติดตามตรวจสอบคุณภาพสิ่งแวดล้อมให้สำนักงานนโยบายและแผนทรัพยากรธรรมชาติและสิ่งแวดล้อม และกรมอุตสาหกรรมพื้นฐานและการเหมืองแร่ ทราบอย่างน้อยปีละ 2 ครั้ง	ปฏิบัติ : รายงานฉบับนี้ เป็นรายงานฯ ผลการตรวจวัดครั้งที่ 2/2568	-	
7.ให้โครงการจัดเตรียมงบประมาณ เพื่อใช้จ่ายในด้านมวลชนสัมพันธ์และด้านสาธารณสุขของชุมชนใกล้เคียง	ปฏิบัติ : หากจำเป็นต้องใช้จ่ายเงินด้านมวลชนสัมพันธ์หรือสาธารณสุขของประชาชน คณะกรรมการมวลชนสัมพันธ์จะประชุมสรุป เพื่อขออนุมัติเงินงบประมาณจากเจ้าของโครงการ	-	

ตารางที่ 2-2 ผลการตรวจสอบการปฏิบัติตามมาตรการป้องกันและแก้ไขผลกระทบสิ่งแวดล้อมในระยะเตรียมการทำเหมือง

เงื่อนไขตามมาตรการฯ	ผลการปฏิบัติตามมาตรการฯ	ปัญหาอุปสรรคที่ไม่สามารถปฏิบัติตามมาตรการฯ และแนวทางแก้ไข	ภาพถ่ายประกอบ
<p>มาตรการป้องกันและแก้ไขผลกระทบสิ่งแวดล้อมในระยะเตรียมการทำเหมือง</p> <p>1. ทรัพยากรสิ่งแวดล้อมทางกายภาพ</p> <p>1.1 ลักษณะภูมิประเทศ</p> <p>1.ให้กำหนดตำแหน่งและขอบเขตพื้นที่ประกอบกิจกรรมต่างๆ ที่เกี่ยวข้องกับการทำเหมืองของโครงการให้ชัดเจนโดยเปลี่ยนสภาพเดิมให้น้อยที่สุดหรือเท่าที่จำเป็น</p>	<p>ปฏิบัติ : พื้นที่ทำเหมืองและกิจกรรมต่อเนื่องมีการใช้พื้นที่ตามแผนผังโครงการที่กำหนดไว้ ส่วนอาคารสำนักงานและบ้านพักพนักงานตั้งอยู่บริเวณแนวหมุดที่ 6-7 ในพื้นที่โครงการ ซึ่งเป็นพื้นที่เว้นการทำเหมืองใกล้แนวคลองตากใน ระยะ 40 เมตร</p>	-	รูป 1 หน้าเหมืองปัจจุบัน
<p>2.ให้จัดเตรียมกล้าไม้ยืนต้นที่จะใช้ปลูกในบริเวณคันทำนบดินรอบและบริเวณที่เอื้ออำนวยต่อการปลูก</p>	<p>ปฏิบัติ : มีการปลูกต้นกระถินเทพา และต้นไม้ท้องถิ่นอื่นๆ บนคันทำนบดินรอบพื้นที่โครงการด้านทิศใต้และทิศตะวันตกและดูแลให้เจริญเติบโตตามความเหมาะสม ตลอดจนรักษาสภาพพันธุ์ไม้เดิมในบริเวณที่ไม่มีกิจกรรมการทำเหมือง</p>	-	รูป 12 การปลูกต้นไม้และปล่อยให้วัชพืชปกคลุมบนคันทำนบดินรอบเขตประทานบัตร และที่เก็บกองเปลือกดิน
<p>3.ให้จัดเตรียมพืชคลุมดินที่จะปลูกในบริเวณคันทำนบดิน</p>	<p>ปฏิบัติ:รายละเอียดผลการปฏิบัติตาม 2 ข้างต้น</p>	-	
<p>1.2 อุทกวิทยาและคุณภาพน้ำ</p> <p>1.ให้สร้างคันทำนบดินรอบพื้นที่ทำเหมืองโดยให้มีหน้าตัดเป็นรูปสี่เหลี่ยมคางหมู มีความสูงประมาณ 3 เมตร ฐานกว้างประมาณ 5 เมตร และสันคันทำนบกว้างประมาณ 2 เมตร</p>	<p>ปฏิบัติ:มีการจัดสร้างทำนบดินโดยรอบ</p>	-	รูป 13 จัดสร้างทำนบดินโดยรอบ

ตารางที่ 2-2 ผลการตรวจสอบการปฏิบัติตามมาตรการป้องกันและแก้ไขผลกระทบสิ่งแวดล้อมในระยะเตรียมการทำเหมือง (ต่อ)

เงื่อนไขตามมาตรการฯ	ผลการปฏิบัติตามมาตรการฯ	ปัญหาอุปสรรคที่ไม่สามารถปฏิบัติตามมาตรการฯ และแนวทางแก้ไข	ภาพถ่ายประกอบ
2.ให้สร้างคันทำนบรอบพื้นที่เก็บกองเปลือกดินโดยให้มีหน้าตัดเป็นรูปสี่เหลี่ยมคางหมูกำหนดให้มีความสูงประมาณ 1.5 เมตร ฐานกว้างประมาณ 3 เมตร และสันคันทำนบกว้างประมาณ 1 เมตร พร้อมทั้งจัดสร้างคูระบายน้ำขนาดความลึกประมาณ 0.5 เมตร ฐานกว้างประมาณ 0.5 เมตร และด้านบนของคูระบายน้ำกว้างประมาณ 1 เมตร เพื่อป้องกันการชะล้างตะกอนมูลดินออกสู่ภายนอก	ปฏิบัติ : ทำการสร้างคันทำนบรอบพื้นที่เก็บกองเปลือกดินเป็นที่เรียบร้อย	-	รูป 12 การปลูกต้นไม้และปล่อยให้วัชพืชปกคลุมบนคันทำนบดินรอบเขตประตวนบัตร และที่เก็บกองเปลือกดิน
3.ให้มีการขุดร่องระบายน้ำบริเวณแนวขอบแปลงคำขอประทานบัตรในช่วงหลักหมุดที่ 6,7 และ 8 เพื่อเบี่ยงทิศทางการไหลของน้ำให้ไหลเลียบขอบแปลงประทานบัตร และไปรวมกับทางน้ำเดิมบริเวณหลักหมุด 8 โดยที่กำหนดให้ความกว้างท้องร่องประมาณ 0.5 เมตร ด้านบนกว้างประมาณ 1 เมตร และลึกประมาณ 0.5 เมตร	ปฏิบัติ : มีการขุดร่องระบายน้ำบริเวณแนวขอบแปลงประทานบัตรในช่วงหลักหมุดที่ 8 เพื่อเบี่ยงทิศทางการไหลของน้ำเป็นที่เรียบร้อยแล้ว	-	
4.ให้จัดสร้างบ่อดักตะกอนขนาดเนื้อที่ประมาณ 2 ไร่ ความลึกประมาณ 3 เมตร ทางด้านทิศตะวันออกเฉียงเหนือของพื้นที่เก็บกองเปลือกดิน	ปฏิบัติ : ได้จัดสร้างบ่อดักตะกอนขนาดเนื้อที่ประมาณ 2 ไร่ เป็นที่เรียบร้อยแล้ว	-	รูป 5 บ่อดักตะกอน
2.ทรัพยากรสิ่งแวดล้อมทางชีวภาพ - ให้ให้กำหนดขอบเขตพื้นที่ที่จะต้องใช้ในการดำเนินการทำเหมือง และพื้นที่ต่อเนื่องกับการทำเหมืองอย่างชัดเจน โดยใช้สัญลักษณ์หรือป้าย ส่วนบริเวณที่ไม่เกี่ยวข้องกับการทำเหมืองและกิจกรรมต่างๆ จะต้องรักษาสภาพเดิมให้มากที่สุด	ปฏิบัติ : ได้กำหนดขอบเขตพื้นที่ที่จะต้องใช้ในการดำเนินการทำเหมืองและพื้นที่ต่อเนื่องกับการทำเหมืองอย่างชัดเจน ตลอดจนมีการแจ้งเตือนพนักงานทุกคนรวมถึงพนักงานที่เข้าบรรจุใหม่ทุกครั้ง	-	รูป 1 หน้าเหมืองปัจจุบัน

ตารางที่ 2-2 ผลการตรวจสอบการปฏิบัติตามมาตรการป้องกันและแก้ไขผลกระทบสิ่งแวดล้อมในระยะเตรียมการทำเหมือง (ต่อ)

เงื่อนไขตามมาตรการฯ	ผลการปฏิบัติตามมาตรการฯ	ปัญหาอุปสรรคที่ไม่สามารถปฏิบัติตามมาตรการฯ และแนวทางแก้ไข	ภาพถ่ายประกอบ
3. คุณค่าการใช้ประโยชน์ของมนุษย์ 3.1 การเกษตรกรรม - ทางโครงการต้องเจรจากับเกษตรกรที่คาดว่าจะได้รับผลกระทบจากการทำเหมือง พร้อมทั้งทำหนังสือเป็นลายลักษณ์อักษรต่อคณะกรรมการหมู่บ้านเพื่อยืนยันว่าหากการทำเหมืองก่อให้เกิดความเสียหายต่อพื้นที่เกษตรกรรม ทางโครงการจะยินยอมชดเชยค่าเสียหายตามราคาที่ตกลงไว้อย่างเป็นธรรม	ปฏิบัติ : - ราษฎร : ตกลงจ่ายเงินค่าชดเชยตามความเสียหายที่เกิดขึ้นจริง - เกษตรกร : ตกลงจ่ายค่าชดเชยความเสียหายเป็นรายเดือน	-	
3.2 การคมนาคม 1.ให้จัดทำป้ายเตือนภัยบริเวณเส้นทางขนส่งแร่เพื่อความปลอดภัยและลดอุบัติเหตุ เช่น ป้ายระวัง และชะลอความเร็ว เป็นต้น	ปฏิบัติ : มีป้ายเตือนระวังรถบรรทุก ป้ายหยุดรถ ป้ายควบคุมความเร็วรถ เป็นต้น และโครงการได้ร่วมกับโครงการข้างเคียงจัดทำสัญญาณไฟกระพริบบริเวณทางหลวง 4143 เชื่อมต่อกับทางขนส่งแร่ซึ่งเป็นถนนส่วนบุคคลที่ร่วมกับโครงการใกล้เคียงจัดสร้างขึ้น	-	รูป 14 มีป้ายเตือนระวังรถบรรทุก ป้ายหยุดรถ ป้ายควบคุมความเร็วรถ เป็นต้น
2.ให้จัดอบรมและแนะนำพนักงานขับรถขนส่งทุกคนให้ขับรถด้วยความระมัดระวังและมีมารยาทในการใช้รถใช้ถนน ตลอดจนปฏิบัติตามกฎระเบียบจราจรอย่างเคร่งครัด	ปฏิบัติ : มีการอบรมพนักงานขับรถขนส่งและพนักงานขับรถขนส่งทุกคนต้องมีใบอนุญาตขับรถเพื่อการขนส่ง	-	

ตารางที่ 2-2 ผลการตรวจสอบการปฏิบัติตามมาตรการป้องกันและแก้ไขผลกระทบสิ่งแวดล้อมในระยะเตรียมการทำเหมือง (ต่อ)

เงื่อนไขตามมาตรการฯ	ผลการปฏิบัติตามมาตรการฯ	ปัญหาอุปสรรคที่ไม่สามารถปฏิบัติตามมาตรการฯ และแนวทางแก้ไข	ภาพถ่ายประกอบ
4. คุณค่าต่อคุณภาพชีวิต 4.1 เศรษฐกิจและสังคม 1.ให้มีการจ้างแรงงานในท้องถิ่นให้มากที่สุดและอัตราค่าแรงเป็นไปตามประกาศกรมสวัสดิการและคุ้มครองแรงงาน	ปฏิบัติ : มีการเลือกจ้างแรงงานในท้องถิ่นเข้าเป็นพนักงานเป็นอันดับแรก ทั้งนี้ขึ้นอยู่กับขีดความสามารถของแต่ละบุคคล	-	
2.ให้กำหนดกฎ ระเบียบ ข้อบังคับที่ชัดเจนและเข้มงวด เพื่อควบคุมพฤติกรรมของพนักงานไม่ให้ก่อปัญหาแก่ประชาชน	ปฏิบัติกำหนดกฎ ระเบียบ ข้อบังคับที่ชัดเจนและเข้มงวด เพื่อควบคุมพฤติกรรมของพนักงานไม่ให้ก่อปัญหาแก่ประชาชน	-	
4.2 การมีส่วนร่วมของประชาชน 1.ให้ประชาสัมพันธ์ข้อมูลและข่าวสารเกี่ยวกับโครงการให้ประชาชนในชุมชนใกล้เคียงรับทราบอย่างทั่วถึง	ปฏิบัติ : มีการประชาสัมพันธ์ข้อมูล/นโยบายของบริษัท และมาตรการด้านสิ่งแวดล้อม และหากมีความสงสัยจากชาวบ้านหรือชุมชน คณะกรรมการมวลชนสัมพันธ์จะทำหน้าที่ให้ข้อมูลเพิ่มเติม	-	
2.ให้จัดเจ้าหน้าที่ หรือจัดทำกล่องรับเรื่องร้องเรียนภายในพื้นที่โครงการ หรือภายในชุมชนใกล้เคียง	ปฏิบัติ : มีการแต่งตั้งคณะกรรมการมวลชนสัมพันธ์ (ภาคผนวก ข-1) ทำหน้าที่รับเรื่องร้องเรียน และแก้ไขปัญหาเฉพาะหน้า/ปัญหาเร่งด่วนที่สามารถแก้ไข และตัดสินใจได้เอง และได้ติดตั้งกล่องรับเรื่องร้องเรียนบริเวณหน้าอาคารสำนักงาน และที่พักสงฆ์บ้านเหนือคลอง ซึ่งใช้เป็นที่พักชุมชนหมู่บ้าน	-	
3.ให้มีการแต่งตั้งคณะกรรมการมวลชนสัมพันธ์หรือคณะกรรมการตรวจสอบข้อร้องเรียน โดยมีทั้งตัวแทนจากโครงการและตัวแทนจากชุมชนเพื่อทำหน้าที่ประชาสัมพันธ์โครงการสร้างความสัมพันธ์ที่ดีกับชุมชน และตรวจสอบข้อร้องเรียนต่างๆ	ปฏิบัติ : มีการแต่งตั้งคณะกรรมการมวลชนสัมพันธ์(ภาคผนวก ข-1) เป็นที่เรียบร้อย	-	
4.3 อาชีวอนามัย และความปลอดภัย 1.ให้จัดหาอุปกรณ์เพื่อป้องกันอันตรายส่วนบุคคลให้กับพนักงานในขณะปฏิบัติงานอยู่ในพื้นที่หน้าเหมือง เช่น ผ้าปิดจมูก ที่อุดหู หมวกนิรภัย และรองเท้านิรภัย เป็นต้น	ปฏิบัติ : มีการจัดหาและกำชับให้พนักงานทุกคนสวมใส่อุปกรณ์ป้องกันอันตรายส่วนบุคคลตามความเหมาะสมกับสภาพงาน	-	รูป 15 มีการจัดหาและกำชับให้พนักงานทุกคนสวมใส่ อุปกรณ์ป้องกันอันตรายส่วนบุคคล

ตารางที่ 2-2 ผลการตรวจสอบการปฏิบัติตามมาตรการป้องกันและแก้ไขผลกระทบสิ่งแวดล้อมในระยะเตรียมการทำเหมือง (ต่อ)

เงื่อนไขตามมาตรการฯ	ผลการปฏิบัติตามมาตรการฯ	ปัญหาอุปสรรคที่ไม่สามารถปฏิบัติตามมาตรการฯ และแนวทางแก้ไข	ภาพถ่ายประกอบ
2.ให้ความรู้แก่พนักงานถึงวิธีการทำงานของเครื่องจักรกล และอุปกรณ์แต่ละประเภท	ปฏิบัติให้ความรู้แก่พนักงานถึงวิธีการทำงานของเครื่องจักรกล และอุปกรณ์แต่ละประเภท	-	
3.ให้จัดเตรียมอุปกรณ์ต่างๆ เพื่อใช้ในการปฐมพยาบาลเบื้องต้นไว้พร้อม	ปฏิบัติ : มีการจัดเตรียมตู้ปฐมพยาบาลไว้ในอาคารสำนักงาน	-	รูป 16 มีการจัดเตรียมตู้ปฐมพยาบาลไว้ในอาคารสำนักงาน
4.ให้ตั้งระเบียบข้อบังคับที่จะนำมาใช้ในการดำเนินการทำเหมืองเพื่อลดอุบัติเหตุอย่างเคร่งครัด	ปฏิบัติตั้งระเบียบข้อบังคับที่จะนำมาใช้ในการดำเนินการทำเหมืองเพื่อลดอุบัติเหตุอย่างเคร่งครัด	-	
4.4 ทศนิยมภาพ - จัดสร้างคันทำนบดินบริเวณโดยรอบพื้นที่ทำเหมือง และพื้นที่เก็บกองเปลือกดินขนาดฐานกว้างประมาณ 5 เมตร สูงประมาณ 3 เมตร และสันคันทำนบกว้างประมาณ 2 เมตร พร้อม ทั้งปลูกไม้ยืนต้นโตเร็ว และพืชคลุมดิน	ปฏิบัติ : มีการจัดสร้างคันทำนบตามแนวขอบทางสาธารณะด้านทิศใต้ เว้นแนวเขตไม่ทำเหมืองในระยะ 20 ม. พร้อมทั้งปล่อยให้ต้นไม้เดิมเจริญเติบโตตามธรรมชาติ	-	รูป 6 เว้นแนวเขตไม่ทำเหมืองในระยะ 20 ม.

ตารางที่ 2-3 ผลการตรวจสอบการปฏิบัติตามมาตรการป้องกันและแก้ไขผลกระทบสิ่งแวดล้อมในระยะดำเนินการและระยะสิ้นสุดการทำเหมือง

เงื่อนไขตามมาตรการฯ	ผลการปฏิบัติตามมาตรการฯ	ปัญหาอุปสรรคที่ไม่สามารถปฏิบัติตามมาตรการฯ และแนวทางแก้ไข	ภาพถ่ายประกอบ
<p>มาตรการป้องกันและแก้ไขผลกระทบสิ่งแวดล้อมในระยะดำเนินการและระยะสิ้นสุดการทำเหมือง</p> <p>1. ทรัพยากรสิ่งแวดล้อมทางกายภาพ</p> <p>1.1 ลักษณะภูมิประเทศ</p> <p>- ระยะดำเนินการทำเหมือง</p> <p>1.ให้เริ่มเปิดหน้าเหมืองบริเวณเครื่องหมาย ห (ดังรูปที่1) แล้วเดินหน้าเหมืองไปตามแผนผังโครงการที่กำหนดไว้ในแต่ละช่วงอย่างเคร่งครัด และออกแบบหน้าเหมืองในลักษณะขั้นบันได โดยให้หน้าBench ที่อยู่ระหว่างการทำเหมืองผลิตแร่เฉลี่ยประมาณ75-80 องศา เพื่อควบคุมความลาดชันรวมสุดท้ายของหน้าเหมืองไม่เกิน 45 องศา</p>	<p>ปฏิบัติ : ปัจจุบันเปิดหน้าเหมืองใน Zone A ของพื้นที่โครงการและพยายามรักษาสภาพหน้าเหมืองตามเกณฑ์ที่กำหนด โดยมีวิศวกรควบคุม และวิศวกรประจำเหมืองคอยตรวจสอบสภาพหน้าเหมืองและกิจกรรมการทำเหมืองให้อยู่ในระดับที่ปลอดภัยอยู่เสมอโดยให้หน้า Bench ที่อยู่ระหว่างการทำเหมืองผลิตแร่เฉลี่ยประมาณ 75-80 องศา</p>	-	รูป 1 หน้าเหมืองปัจจุบัน
<p>2. เลือกดินที่เกิดขึ้นจากการเปิดหน้าเหมืองในช่วงที่1-2 (ปีที่1-2) ให้นำไปปรับสภาพพื้นที่ ส่วนที่เหลือให้นำไปเก็บกองไว้ยังบริเวณพื้นที่เก็บกองเปลือกดิน (บริเวณอักษร ต ตามรูปที่1) โดยเก็บกองสูง 2 ชั้น สูงชั้นละ 8 เมตร พร้อมทั้งปลูกพืชคลุมดินและในช่วงที่4-6 (ปีที่4-6) ให้นำเปลือกดินที่เกิดขึ้นไปถมกลับแบบเต็มพื้นที่ที่เสร็จสิ้นการทำเหมืองทางด้านทิศตะวันตกของพื้นที่ทำเหมือง</p>	<p>ปฏิบัติ : เลือกดินที่เกิดขึ้นจากการเปิดหน้าเหมืองในช่วงที่1-2 (ปีที่1-2) ให้นำไปปรับสภาพพื้นที่ ส่วนที่เหลือให้นำไปเก็บกองไว้ยังบริเวณพื้นที่เก็บกองเปลือกดิน</p>	-	
<p>3.บริเวณใดไม่เกี่ยวข้องกับการดำเนินการทำเหมืองของโครงการหรือไม่เปิดทำเหมืองให้รักษาสภาพเดิมไว้ให้มากที่สุด</p>	<p>ปฏิบัติ : บริเวณใดไม่เกี่ยวข้องกับการดำเนินการทำเหมืองของโครงการหรือไม่เปิดทำเหมืองให้รักษาสภาพเดิมไว้ให้มากที่สุด</p>	-	
<p>- ระยะสิ้นสุดการทำเหมืองและการฟื้นฟูพื้นที่ภายหลังการทำเหมือง</p> <p>- บริเวณใดที่เปิดทำเหมืองจนเสร็จสิ้นแล้ว ให้ดำเนินการตามแผนการฟื้นฟูสภาพพื้นที่ภายหลังการทำเหมือง ตามรายละเอียดที่จะนำเสนอไว้ในแผนการฟื้นฟูสภาพพื้นที่ภายหลังการทำเหมืองที่แนบท้ายตารางมาตรการฯ ฉบับนี้</p>	<p>ปฏิบัติ : บริเวณใดที่เปิดทำเหมืองจนเสร็จสิ้นแล้วได้ดำเนินการตามแผนการฟื้นฟูสภาพพื้นที่ภายหลังการทำเหมือง</p>	-	

ตารางที่ 2-3 ผลการตรวจสอบการปฏิบัติตามมาตรการป้องกันและแก้ไขผลกระทบสิ่งแวดล้อมในระยะดำเนินการและระยะสิ้นสุดการทำเหมือง (ต่อ)

เงื่อนไขตามมาตรการฯ	ผลการปฏิบัติตามมาตรการฯ	ปัญหาอุปสรรคที่ไม่สามารถปฏิบัติตามมาตรการฯ และแนวทางแก้ไข	ภาพถ่ายประกอบ
<p>1.2 คุณภาพอากาศ เสียง และการใช้วัตถุระเบิด</p> <p>- คุณภาพอากาศ</p> <p>เนื่องจากโครงการนี้จะใช้โรงแต่งแร่ร่วมขอประทานบัตรที่ 5/2547 ซึ่งเป็นของบริษัทเดียวกัน จึงได้กำหนดมาตรการดังนี้</p> <p>1.ให้สร้างอาคารปิดคลุม 3 ด้านและหลังคาสำหรับเครื่องบดชุดแรก (Primary Crusher) ยั่งรับแร่ใหญ่(Hopper) และตะแกรงร่อนคัดขนาดเศษหินดิน ทรายเป็นพร้อมทั้งต้องติดตั้งเครื่องฉีดสเปรย์น้ำบริเวณปากยั่งรับแร่ใหญ่และบริเวณจุดกำเนิดฝุ่นทุกจุด</p>	<p>ปฏิบัติ : มีการสร้างอาคารปิดคลุม 3 ด้านและหลังคาสำหรับเครื่องบดชุดแรก (Primary Crusher) ยั่งรับแร่ใหญ่(Hopper) และตะแกรงร่อนคัดขนาดเศษหินดิน ทรายเป็นพร้อมทั้งต้องติดตั้งเครื่องฉีดสเปรย์น้ำบริเวณปากยั่งรับแร่ใหญ่และบริเวณจุดกำเนิดฝุ่นทุกจุด</p>	-	รูป 17 สร้างอาคารปิดคลุม Hopper, Primary Crusher และตะแกรงคัดขนาดแร่พร้อมทั้งติดตั้งระบบสเปรย์น้ำ
<p>2.เครื่องบดชุดที่2(Secondary Crusher) ตะแกรงร่อนคัดขนาดและตะแกรงร่อนคัดแร่จะต้องมีฝาครอบหรืออุปกรณ์ปิดคลุมป้องกันฝุ่น ต้องสร้างอาคารปิดคลุมเครื่องจักรอุปกรณ์ทั้งหมดอย่างมิดชิดและต้องติดตั้งเครื่องสเปรย์น้ำบริเวณจุดกำเนิดฝุ่นทุกจุด</p>	<p>ปฏิบัติ : สร้างอาคารปิดคลุม Hopper, Primary Crusher และตะแกรงคัดขนาดแร่ พร้อมทั้งติดตั้งระบบสเปรย์น้ำบริเวณปากยั่งรับแร่ และบริเวณจุดกำเนิดฝุ่นทุกจุดเป็นที่เรียบร้อย และเปิดใช้งานทุกครั้งที่ทำกรแต่งแร่</p>	-	รูป 17 สร้างอาคารปิดคลุม Hopper, Primary Crusher และตะแกรงคัดขนาดแร่พร้อมทั้งติดตั้งระบบสเปรย์น้ำ
<p>3.ระบบสายพานลำเลียง ต้องสร้างอุปกรณ์ปิดคลุมโดยตลอดพร้อมทั้งติดตั้งเครื่องสเปรย์น้ำบริเวณจุดต่างๆ ที่ก่อให้เกิดฝุ่นละอองภายนอกอาคารทุกจุด</p>	<p>ปฏิบัติ : สร้างหลังคาปิดคลุมสายพานลำเลียง ติดตั้งระบบสเปรย์น้ำบริเวณจุดกำเนิดฝุ่นทุกจุดเป็นที่เรียบร้อย และเปิดใช้งานทุกครั้งที่ทำกรโมแร่ : ติดตั้งระบบสเปรย์น้ำปลายสายพานทุกเส้น เพื่อลดฝุ่นละอองที่เกิดจากการโปรยแร่จากสายพาน</p>	-	

ตารางที่ 2-3 ผลการตรวจสอบการปฏิบัติตามมาตรการป้องกันและแก้ไขผลกระทบสิ่งแวดล้อมในระยะดำเนินการและระยะสิ้นสุดการทำเหมือง (ต่อ)

เงื่อนไขตามมาตรการฯ	ผลการปฏิบัติตามมาตรการฯ	ปัญหาอุปสรรคที่ไม่สามารถปฏิบัติตามมาตรการฯ และแนวทางแก้ไข	ภาพถ่ายประกอบ
4.มีระบบสเปรย์น้ำหรือใช้การฉีดพรมน้ำบริเวณลานกองแร่คัดขนาดและเส้นทางขนส่งลำเลียงแร่ ในขณะที่เครื่องจักรและยานพาหนะทำงานอยู่เพื่อป้องกันการฟุ้งกระจายของพร้อมทั้งทำความสะอาดหรือใช้รถดูดฝุ่นบริเวณพื้นโรงแต่งแร่ ลานเก็บกองแร่ และเส้นทางขนส่งแร่อย่างสม่ำเสมอ	ปฏิบัติ : มีระบบสเปรย์น้ำหรือใช้การฉีดพรมน้ำบริเวณลานกองแร่คัดขนาดและเส้นทางขนส่งลำเลียงแร่ ในขณะที่เครื่องจักรและยานพาหนะทำงานอยู่เพื่อป้องกันการฟุ้งกระจาย	-	รูป 18 ใช้รถบรรทุกน้ำฉีดพรมถนน
5.มีระบบลานล้างล้อรถยนต์ที่มีประสิทธิภาพและทำการล้างล้อรถยนต์บรรทุกก่อนออกนอกโรงแต่งแร่	ปฏิบัติ : มีระบบลานล้างล้อรถยนต์ที่มีประสิทธิภาพและทำการล้างล้อรถยนต์บรรทุกก่อนออกนอกโรงแต่งแร่	-	
6.มีการจัดสร้างคูระบายน้ำและมีที่ดักตะกอนเพื่อรองรับฝุ่นที่เกิดจากการชะล้างของน้ำฝน	ปฏิบัติ การจัดสร้างคูระบายน้ำและมีที่ดักตะกอนเพื่อรองรับฝุ่นที่เกิดจากการชะล้างของน้ำฝน	-	
7.ผู้ประกอบการจะต้องเอาใจใส่ดูแลบำรุงอาคารเครื่องจักรอุปกรณ์ตลอดจนระบบป้องกันผลกระทบสิ่งแวดล้อมให้สามารถใช้งานได้อย่างมีประสิทธิภาพ	ปฏิบัติ เอาใจใส่ดูแลบำรุงอาคารเครื่องจักรอุปกรณ์ ตลอดจนระบบป้องกันผลกระทบสิ่งแวดล้อมให้สามารถใช้งานได้อย่างมีประสิทธิภาพ	-	
8.เส้นทางขนส่งแร่ช่วงที่เป็นถนนลูกรัง ให้ทำการปรับปรุงและซ่อมแซมให้เป็นผิวถนนที่มีผิวการจราจรที่ไม่ก่อให้เกิดการฟุ้งกระจายของฝุ่นละออง เช่น ทำเป็นถนนดินบดอัดแน่น	ปฏิบัติ ทำการปรับปรุงและซ่อมแซมให้เป็นผิวถนนที่มีผิวการจราจรที่ไม่ก่อให้เกิดการฟุ้งกระจายของฝุ่นละออง เช่น ทำเป็นถนนดินบดอัดแน่น	-	รูป 10 ถนนภายนอกโครงการ
9.ให้ใช้ผ้าใบปิดคลุมรถบรรทุกแร่ และกำหนดให้รถบรรทุกแร่ใช้ความเร็วไม่เกิน 25 กิโลเมตร/ชั่วโมง(หรือ 15.531 ไมล์/ชั่วโมง) โดยเฉพาะช่วงที่เป็นถนนลูกรัง และช่วงเส้นทางสาธารณประโยชน์	ปฏิบัติ ใช้ผ้าใบปิดคลุมรถบรรทุกแร่ และกำหนดให้รถบรรทุกแร่ใช้ความเร็วไม่เกิน 25 กิโลเมตร/ชั่วโมง	-	รูป 10 ถนนภายนอกโครงการ
10.ให้ฉีดพรมน้ำบริเวณเส้นทางขนส่งแร่ช่วงที่เป็นถนนดินเป็นระยะๆ ซึ่งจำนวนครั้งของการฉีดพรมน้ำจะต้องพิจารณาจากสภาพอากาศและฤดูกาล เช่น ในช่วงฤดูแล้งควรฉีดพรมน้ำประมาณวันละ 3-4 ครั้ง ส่วนในช่วงฤดูฝน ฉีดพรมวันละ 1 ครั้ง หรือไม่จำเป็นต้องทำการฉีดพรมน้ำหากมีฝนตกอยู่เสมอ	ปฏิบัติ ได้ฉีดพรมน้ำบริเวณเส้นทางขนส่งแร่ช่วงที่เป็นถนนดินเป็นระยะๆ ซึ่งจำนวนครั้งของการฉีดพรมน้ำจะต้องพิจารณาจากสภาพอากาศและฤดูกาล	-	รูป 18 ใช้รถบรรทุกน้ำฉีดพรมถนน
- ระดับเสียง	ปฏิบัติ ปรับปรุงแก้ไขและดูแลรักษาเครื่อง อุปกรณ์ต่างๆให้มีสภาพสมบูรณ์	-	

1.ให้ปรับปรุงแก้ไขและดูแลรักษาเครื่อง อุปกรณ์ต่างๆให้มีสภาพสมบูรณ์สามารถใช้งานได้ตามปกติ	สามารถใช้งานได้ตามปกติ		
2.ให้มีการทำเหมืองเฉพาะในเวลากลางวันเท่านั้นจะไม่มีการดำเนินกิจกรรมใดๆในเวลากลางคืนโดยเด็ดขาด	ปฏิบัติ : ให้มีการทำเหมืองเฉพาะในเวลากลางวันเท่านั้นจะไม่มีการดำเนินกิจกรรมใดๆในเวลากลางคืนโดยเด็ดขาด	-	
3.ให้จำกัดความเร็วของรถที่วิ่งเข้า-ออกภายในพื้นที่โครงการ และช่วงที่ผ่านเส้นทางสาธารณะประโยชน์ไม่ให้เกิน 25 กิโลเมตร/ชั่วโมง(หรือ 15.531 ไมล์/ชั่วโมง)	ปฏิบัติ : จำกัดความเร็วของรถที่วิ่งเข้า-ออกภายในพื้นที่โครงการ และช่วงที่ผ่านเส้นทางสาธารณะประโยชน์ไม่ให้เกิน 25 กิโลเมตร/ชั่วโมง	-	

ตารางที่ 2-3 ผลการตรวจสอบการปฏิบัติตามมาตรการป้องกันและแก้ไขผลกระทบสิ่งแวดล้อมในระยะดำเนินการและระยะสิ้นสุดการทำเหมือง (ต่อ)

เงื่อนไขตามมาตรการฯ	ผลการปฏิบัติตามมาตรการฯ	ปัญหาอุปสรรคที่ไม่สามารถปฏิบัติตามมาตรการฯ และแนวทางแก้ไข	ภาพถ่ายประกอบ
- การใช้วัตถุระเบิด 1.ให้มีวิศวกรควบคุมการทำเหมืองอยู่เป็นประจำโดยเฉพาะอย่างยิ่งต้องเป็นผู้ออกแบบและวางแผนการระเบิดพร้อมทั้งควบคุมการใช้วัตถุระเบิดทั้งนี้เพื่อให้การใช้วัตถุระเบิดเป็นไปตามหลักวิชาการ	ปฏิบัติ : -วิศวกรควบคุมการทำเหมืองอยู่เป็นประจำโดยเฉพาะอย่างยิ่งต้องเป็นผู้ออกแบบและวางแผนการระเบิดพร้อมทั้งควบคุมการใช้วัตถุระเบิดทั้งนี้เพื่อให้การใช้วัตถุระเบิดเป็นไปตามหลักวิชาการ	-	
2.หน้าเหมืองที่มีความสูง5เมตร ในพื้นที่Zone A ให้ใช้แก้บ่วงเวลาในการระเบิดและใช้วัตถุระเบิดปริมาณไม่เกิน44 กิโลกรัม/จังหวัด	ปฏิบัติ : บริเวณหน้าเหมืองที่มีความสูง5เมตร ในพื้นที่Zone A ให้ใช้แก้บ่วงเวลาในการระเบิดและใช้วัตถุระเบิดปริมาณไม่เกิน 44 กิโลกรัม/จังหวัด	-	
3.หน้าเหมืองที่มีความสูง5เมตร ในช่วงที่ลึกจากพื้นระดับไม่เกิน20 เมตร ใน Zone B ให้ใช้แก้บ่วงเวลาในการระเบิด และใช้วัตถุปริมาณไม่เกิน11 กิโลกรัม/จังหวัด	ปฏิบัติ : บริเวณหน้าเหมืองที่มีความสูง5เมตร ในช่วงที่ลึกจากพื้นระดับไม่เกิน20 เมตร ใน Zone B ให้ใช้แก้บ่วงเวลาในการระเบิด และใช้วัตถุปริมาณไม่เกิน11 กิโลกรัม/จังหวัด	-	
4.บริเวณพื้นที่ทำเหมืองZoneA ที่อยู่ใกล้เรือนราษฎรทางด้านทิศตะวันออกให้ใช้ปริมาณวัตถุระเบิดเท่ากับZone B คือ11 กิโลกรัม/จังหวัดในช่วงระยะ60 เมตร จากขอบแปลงคำขอฯ ส่วนพื้นที่ที่มีระยะห่างมากกว่า60 เมตร ให้ใช้ปริมาณวัตถุระเบิดเท่าเดิมคือ 44 กิโลกรัม/จังหวัด(ดูรูปที่2)	ปฏิบัติ: บริเวณพื้นที่ทำเหมืองZoneA ที่อยู่ใกล้เรือนราษฎรทางด้านทิศตะวันออกให้ใช้ปริมาณวัตถุระเบิดเท่ากับZone B คือ11 กิโลกรัม/จังหวัดในช่วงระยะ60 เมตร จากขอบแปลงคำขอฯ	-	

5.ให้ทำการระเบิดวันละ1 ครั้งในช่วงเวลา 16:00-17:00 นาฬิกา พร้อมทั้งติดป้ายเตือนเขตการใช้วัตถุระเบิดและเวลาในการระเบิด บริเวณเส้นทางสาธารณะประโยชน์ทางด้านทิศใต้ของโครงการ ภายในพื้นที่โครงการและบริเวณบ้านเรือนราษฎรทางด้านทิศตะวันออกของโครงการให้เห็นอย่างชัดเจนและต้องเปิดสัญญาณแจ้งเตือนก่อนทำการระเบิดทุกครั้งให้ได้ยินโดยทั่วกันในรัศมีไม่น้อยกว่า500 ม. รวมทั้งจัดเจ้าหน้าที่ตรวจตราในรัศมี100 ม.	ปฏิบัติ: ทำการระเบิดวันละ1 ครั้งในช่วงเวลา 16:00-17:00 นาฬิกา พร้อมทั้งติดป้ายเตือนเขตการใช้วัตถุระเบิดและเวลาในการระเบิดบริเวณเส้นทางสาธารณะประโยชน์ทางด้านทิศใต้ของโครงการ ภายในพื้นที่โครงการและบริเวณบ้านเรือนราษฎรทางด้านทิศตะวันออกของโครงการให้เห็นอย่างชัดเจน	-	รูป 19 ติดป้ายเตือนเขตการใช้วัตถุระเบิด
6.ให้หันหน้าระเบิดไปอยู่ในทิศทางตรงข้ามกับเส้นทางสาธารณะประโยชน์ทางด้านทิศใต้ของพื้นที่โครงการ และบ้านเรือนราษฎรทางด้านตะวันออก เพื่อบังคับให้เศษหินที่ปลิวกระเด็นจากการระเบิดตกอยู่ในบริเวณชุมชนเมืองและควรปิดคลุมผิวหน้าบริเวณที่จะระเบิดด้วยวัสดุที่เหมาะสมเช่นยางรถยนต์เก่า	ปฏิบัติ: ได้หันหน้าระเบิดไปอยู่ในทิศทางตรงข้ามกับเส้นทางสาธารณะประโยชน์ทางด้านทิศใต้ของพื้นที่โครงการ และบ้านเรือนราษฎรทางด้านตะวันออก เพื่อบังคับให้เศษหินที่ปลิวกระเด็นจากการระเบิดตกอยู่ในบริเวณชุมชนเมืองและควรปิดคลุมผิวหน้าบริเวณที่จะระเบิดด้วยวัสดุที่เหมาะสมเช่นยางรถยนต์เก่า	-	
7.ให้เก็บเศษก้อนหินขนาดเล็กออกจากด้านบนของหน้างานระเบิดก่อนระเบิดทุกครั้งเพื่อป้องกันการปลิวกระเด็นของเศษหิน	ปฏิบัติ: เก็บเศษก้อนหินขนาดเล็กออกจากด้านบนของหน้างานระเบิดก่อนระเบิดทุกครั้งเพื่อป้องกันการปลิวกระเด็นของเศษหิน	-	
8.เมื่อถึงเวลาการระเบิดทางโครงการจะต้องให้พนักงานปิดกั้นเส้นทางสาธารณะทางด้านช่วงที่ตัดผ่านพื้นที่โครงการที่คาดว่าจะการปลิวกระเด็นของเศษหินในระยะประมาณ50-100 เมตร	ปฏิบัติ:เมื่อถึงเวลาการระเบิดทางโครงการจะต้องให้พนักงานปิดกั้นเส้นทางสาธารณะทางด้านช่วงที่ตัดผ่านพื้นที่โครงการที่คาดว่าจะการปลิวกระเด็นของเศษหินในระยะประมาณ 50-100 เมตร	-	
9.ให้ติดป้ายเตือนเขตการใช้วัตถุระเบิดพร้อมทั้งเวลาในการระเบิดภายในพื้นที่โครงการบริเวณบ้านเรือนราษฎรทางด้านทิศตะวันออกและบริเวณเส้นทางสาธารณะประโยชน์ทางด้านทิศใต้ของพื้นที่โครงการในระยะประมาณ 100เมตร	ปฏิบัติ:ได้ติดป้ายเตือนเขตการใช้วัตถุระเบิดพร้อมทั้งเวลาในการระเบิดภายในพื้นที่โครงการบริเวณบ้านเรือนราษฎรทางด้านทิศตะวันออกและบริเวณเส้นทางสาธารณะประโยชน์ทางด้านทิศใต้ของพื้นที่โครงการในระยะประมาณ 100 เมตร	-	
10.ในกรณีที่มีข้อร้องเรียนด้านผลกระทบการใช้วัตถุระเบิดของโครงการคณะกรรมการให้การตรวจสอบข้อร้องเรียนดำเนินการตรวจอย่างยุติธรรม พร้อมทั้งจัดทำมาตรการและแก้ไขปัญหาดังกล่าว	ปฏิบัติ: กรณีที่มีข้อร้องเรียนด้านผลกระทบการใช้วัตถุระเบิดของโครงการคณะกรรมการให้การตรวจสอบข้อร้องเรียนดำเนินการตรวจอย่างยุติธรรม พร้อมทั้งจัดทำมาตรการและแก้ไขปัญหาดังกล่าว	-	

ตารางที่ 2-3 ผลการตรวจสอบการปฏิบัติตามมาตรการป้องกันและแก้ไขผลกระทบสิ่งแวดล้อมในระยะดำเนินการและระยะสิ้นสุดการทำเหมือง (ต่อ)

เงื่อนไขตามมาตรการฯ	ผลการปฏิบัติตามมาตรการฯ	ปัญหาอุปสรรคที่ไม่สามารถปฏิบัติตามมาตรการฯ และแนวทางแก้ไข	ภาพถ่ายประกอบ
1.3 อุทกวิทยาและคุณภาพน้ำ 1.ให้จัดสร้างบ่อรวบรวมน้ำ (Sump) บริเวณจุดต่ำสุดของการทำเหมือง เพื่อรองรับน้ำจากพื้นที่ทำเหมืองในแต่ละช่วง	ปฏิบัติ : ปัจจุบันมีการออกแบบ Sump ที่หน้าเหมืองสำหรับรองรับน้ำที่เกิดจากการชะล้างของฝนให้มีขนาดเพียงพอที่จะรองรับน้ำที่ไหลผ่านพื้นที่ทำเหมือง และทยอยสูบน้ำขึ้นไปพักไว้ยังบ่อดักตะกอน	-	รูป 2 Sump ในบ่อเหมือง
2. ให้หลีกเลี่ยงการทำกิจกรรมขณะที่มีฝนตกและหลังฝนตกใหม่ๆ	ปฏิบัติ : ในช่วงที่มีฝนตกหนักจะไม่มีการทำงานที่อาจก่อให้เกิดอันตรายในการทำงาน หรือส่งผลให้ประสิทธิภาพของการทำงานลดลงเป็นอย่างมาก	-	
3.ให้ปลูกพืชคลุมดินจำพวกหญ้าแฝกบนทำนบดิน เพื่อป้องกันการชะล้างพังทลายของดิน	ปฏิบัติ : มีการปลูกพืชคลุมดินจำพวกหญ้าแฝกบนทำนบดิน เพื่อป้องกันการชะล้างพังทลายของดิน	-	
4.หากพบว่ามียะกอนในบ่อมากกว่า 50 เปอร์เซ็นต์ โดยปริมาตรของบ่อต้องรับทำการขุดลอกตะกอนดินขึ้นมาเก็บกองไว้บนคันหรือทำนบหรือไปใช้ประโยชน์ต่อไป	ปฏิบัติ : หากพบว่ามียะกอนในบ่อมากกว่า 50 เปอร์เซ็นต์ โดยปริมาตรของบ่อต้องรับทำการขุดลอกตะกอนดินขึ้นมาเก็บกองไว้บนคันหรือทำนบหรือไปใช้ประโยชน์ต่อไป	-	
5.ทำการตรวจสอบความแข็งแรงของคันทำนบโดยรอบพื้นที่โครงการให้อยู่ในสภาพดีอยู่เสมอหากพบว่าบริเวณใดมีรอยแตกร้าวใกล้พังให้ทำการซ่อมแซมโดยทันที ทั้งนี้การดำเนินการตรวจสอบให้ดำเนินการประมาณเดือนละ 1 ครั้ง	ปฏิบัติ : มีการตรวจสอบความแข็งแรงของคันทำนบโดยรอบพื้นที่โครงการให้อยู่ในสภาพดีอยู่เสมอหากพบว่าบริเวณใดมีรอยแตกร้าวใกล้พังให้ทำการซ่อมแซมโดยทันที ทั้งนี้การดำเนินการตรวจสอบให้ดำเนินการประมาณเดือนละ 1 ครั้ง	-	
2. ทรัพยากรสิ่งแวดล้อมทางชีวภาพ -ให้ปฏิบัติตามมาตรการป้องกันผลกระทบอุทกวิทยาในเรื่องการระบายน้ำและการชะล้างโดยน้ำฝนเพื่อป้องกันการชะล้างมูลดินไม่ให้ไหลออกสู่ภายนอก	ปฏิบัติ : ได้ปฏิบัติตามมาตรการฯที่ป้องกันผลกระทบอุทกวิทยาในเรื่องการระบายน้ำและการชะล้างโดยน้ำฝนเพื่อป้องกันการชะล้างมูลดินไม่ให้ไหลออกสู่ภายนอก	--	

ตารางที่ 2-3 ผลการตรวจสอบการปฏิบัติตามมาตรการป้องกันและแก้ไขผลกระทบสิ่งแวดล้อมในระยะดำเนินการและระยะสิ้นสุดการทำเหมือง (ต่อ)

เงื่อนไขตามมาตรการฯ	ผลการปฏิบัติตามมาตรการฯ	ปัญหาอุปสรรคที่ไม่สามารถปฏิบัติตามมาตรการฯ และแนวทางแก้ไข	ภาพถ่ายประกอบ
3 คุณค่าการใช้ประโยชน์ของมนุษย์ 3.1 การเกษตรกรรม 1.ให้ปฏิบัติตามมาตรการป้องกันและแก้ไขผลกระทบในด้านต่างๆ ที่ก่อให้เกิดความเสียหายต่อพื้นที่เกษตรกรรมอย่าง ได้แก่ ด้านคุณภาพอากาศ และมาตรการลดผลกระทบด้านอุทกวิทยาของโครงการ เป็นต้น	ปฏิบัติ : ได้ปฏิบัติตามมาตรการฯที่สามารถปฏิบัติได้อย่างเคร่งครัด และพยายามพัฒนาแนวทาง/วิธีการใหม่ๆที่สามารถลดผลกระทบให้ได้มากที่สุดเท่าที่จะทำได้	-	
2.หากพบว่าการทำเหมืองของโครงการก่อให้เกิดความเสียหายต่อพื้นที่เกษตรกรรมที่อยู่ใกล้เคียง ให้หยุดการทำเหมืองชั่วคราวก่อนและแจ้งให้เจ้าพนักงานอุตสาหกรรมแร่ท้องถิ่นทราบทันที พร้อมทั้งทำการตรวจสอบและประเมินความเสียหาย ทั้งนี้ เพื่อให้โครงการชดเชยค่าเสียหายให้แก่เจ้าของพื้นที่เกษตรกรรมตามความเสียหายที่เกิดขึ้น	ปฏิบัติ : -ราษฎร : ตกลงจ่ายเงินค่าชดเชยตามความเสียหายที่เกิดขึ้นจริง -เกษตรกร : มีการตกลงจ่ายค่าชดเชยความเสียหายเป็นรายเดือน	-	
3.2 การคมนาคม 1.การบรรทุกแร่ให้บรรทุกน้ำหนักไม่เกินพิกัดตามราชการกำหนดและควบคุมความเร็วของรถไม่เกิน25 กิโลเมตร/ชั่วโมงหรือ15.53ไมล์/ชั่วโมง ในช่วงเส้นทางขนส่งแร่ หรือในช่วงเส้นทางสาธารณะประโยชน์	ปฏิบัติ : มีการกำกับให้พนักงานขับรถบรรทุกควบคุมน้ำหนัก/ความเร็วรถและปิดคลุมผ้าใบตามที่กำหนด	-	รูป 14 มีป้ายเตือนระวังรถบรรทุก ป้ายหยุดรถ ป้ายควบคุมความเร็วรถ เป็นต้น
2.ให้ล้างทำความสะอาดรถบรรทุกแร่ของโครงการอยู่เสมอเพื่อป้องกันการฟุ้งกระจายฝุ่นที่ติดมากับรถ	ปฏิบัติ : ได้ล้างทำความสะอาดรถบรรทุกแร่ของโครงการอยู่เสมอเพื่อป้องกันการฟุ้งกระจายฝุ่นที่ติดมากับรถ	-	
3.ให้ดูแลรักษาสภาพเส้นทางขนส่งแร่และดำเนินการปรับปรุงให้อยู่ในสภาพที่ใช้งานได้ดีหากพบว่าบริเวณใดเกิดการชำรุดจะต้องรีบดำเนินการซ่อมแซมทันที	ปฏิบัติ : ได้ร่วมกับเหมืองข้างเคียงตัดเส้นทางใหม่เป็นถนนบดอัดด้วยดินลูกรังและแอสฟัลต์ ซึ่งเป็นถนนส่วนบุคคลสู่ทางหลวงหมายเลข 4143 (บริเวณเชื่อมต่อกับทางหลวงปูดด้วย Asphalt) อ้อมด้านหลังเขตชุมชนทางทิศตะวันตกเพื่อลดผลกระทบที่มีต่อชุมชน และร่วมมือกับเหมืองข้างเคียงซ่อมบำรุงถนนดังกล่าวหากเกิดชำรุดเสียหาย	-	รูป 10 ถนนภายนอกโครงการ
4.หากได้รับการร้องเรียนจากประชาชนถึงความเดือดร้อนที่เกิดจากการคมนาคมขนส่งแร่ของโครงการ ทางโครงการต้องรับผิดชอบดำเนินการ	ปฏิบัติ : หากได้รับการร้องเรียนจากประชาชนถึงความเดือดร้อนที่เกิดจากการคมนาคมขนส่งแร่ของโครงการ ทางโครงการต้องรับผิดชอบดำเนินการ	-	

การแก้ไขพื้นที่	การแก้ไขพื้นที่		
5.ให้จัดทำป้ายสัญญาณเตือนภัย เช่น ป้ายเตือนระวังและชะลอความเร็ว และสัญญาณไฟกระพริบที่สามารถมองเห็นได้อย่างชัดเจน บริเวณที่สำคัญ หรืออาจก่อให้เกิดอุบัติเหตุบริเวณก่อนถึงจุดเชื่อมต่อระหว่างถนนก่อนเลี้ยวเข้า-ออกจากพื้นที่โครงการในช่วงระยะห่างประมาณ 50 ,100 และ 200 เมตร เป็นต้น พร้อมทั้งดูแลป้ายและสัญญาณไฟให้อยู่ในสภาพที่สามารถใช้งานได้ตลอด	ปฏิบัติ :จัดทำป้ายสัญญาณเตือนภัย เช่น ป้ายเตือนระวังและชะลอความเร็ว และสัญญาณไฟกระพริบที่สามารถมองเห็นได้อย่างชัดเจนบริเวณที่สำคัญ หรืออาจก่อให้เกิดอุบัติเหตุบริเวณก่อนถึงจุดเชื่อมต่อระหว่างถนนก่อนเลี้ยวเข้า-ออกจากพื้นที่โครงการ	-	รูป 14 มีป้ายเตือนระวังรถบรรทุก ป้ายหยุดรถ ป้ายควบคุมความเร็วรถ เป็นต้น

ตารางที่ 2-3 ผลการตรวจสอบการปฏิบัติตามมาตรการป้องกันและแก้ไขผลกระทบสิ่งแวดล้อมในระยะดำเนินการและระยะสิ้นสุดการทำเหมือง (ต่อ)

เงื่อนไขตามมาตรการฯ	ผลการปฏิบัติตามมาตรการฯ	ปัญหาอุปสรรคที่ไม่สามารถปฏิบัติตามมาตรการฯ และแนวทางแก้ไข	ภาพถ่ายประกอบ
4. คุณค่าต่อคุณภาพชีวิต 4.1 เศรษฐกิจและสังคม 1.ให้มีการจ้างแรงงานในท้องถิ่นให้มากที่สุดเพื่อลดการย้ายถิ่นเข้ามาในพื้นที่อันอาจเกิดปัญหาความหนาแน่นภายในชุมชน	ปฏิบัติ : ได้มีการจ้างแรงงานในท้องถิ่นให้มากที่สุดเพื่อลดการย้ายถิ่นเข้ามาในพื้นที่อันอาจเกิดปัญหาความหนาแน่นภายในชุมชน	-	
2.ให้มีกฎระเบียบข้อบังคับที่ชัดเจนงวดเพื่อควบคุมพฤติกรรมของพนักงานไม่ให้ก่อปัญหาแก่ประชาชน	ปฏิบัติ : มีกฎระเบียบข้อบังคับที่ชัดเจนงวดเพื่อควบคุมพฤติกรรมของพนักงานไม่ให้ก่อปัญหาแก่ประชาชน	-	
3.มีส่วนร่วมในการพัฒนาท้องถิ่นในด้านต่างๆและช่วยเหลือกิจกรรมสาธารณะประโยชน์ เช่นปรับปรุงเส้นทาง ซ่อมแซมและสนับสนุนกิจกรรมของวัดและโรงเรียน	ปฏิบัติ: ส่วนร่วมในการพัฒนาท้องถิ่นในด้านต่างๆและช่วยเหลือกิจกรรมสาธารณะประโยชน์ เช่นปรับปรุงเส้นทาง ซ่อมแซมและสนับสนุนกิจกรรมของวัดและโรงเรียน	-	
4.2 ด้านการมีส่วนร่วมของประชาชน 1.ให้ดำเนินการตามมาตรการป้องกันและแก้ไขผลกระทบ ในด้านคุณภาพอากาศ การคมนาคมการใช้วัตถุระเบิด เป็นต้น เพื่อลดข้อขัดข้องของประชาชนต่อการดำเนินโครงการ	ปฏิบัติ : ได้ดำเนินการตามมาตรการป้องกันและแก้ไขผลกระทบ ในด้านคุณภาพอากาศ การคมนาคมการใช้วัตถุระเบิด เป็นต้น เพื่อลดข้อขัดข้องของประชาชนต่อการดำเนินโครงการ	-	
2.ให้สร้างสัมพันธ์อันดีระหว่างโครงการกับประชาชน ผ่านการเข้าร่วมกิจกรรมต่างๆภายในชุมชนเช่นการบริจาคสิ่งของการส่งเสริมด้านการ	ปฏิบัติ: มีการสร้างสัมพันธ์อันดีระหว่างโครงการกับประชาชน ผ่านการเข้าร่วมกิจกรรมต่างๆภายในชุมชนเช่นการบริจาคสิ่งของการส่งเสริมด้านการ	-	รูป 20 มีการสนับสนุนกิจกรรมส่งเสริมสุขภาพ

กีฬาทำนุบำรุงศาสนาและปรับปรุงซ่อมแซมเส้นทางคมนาคมภายในชุมชนเป็นต้น	กีฬาทำนุบำรุงศาสนาและปรับปรุงซ่อมแซมเส้นทางคมนาคมภายในชุมชนเป็นต้น		และจัดกิจกรรม CSR ภายในชุมชนรอบพื้นที่โครงการอย่างต่อเนื่อง
3.ในกรณีที่มีข้อร้องเรียนเกิดขึ้นให้คณะกรรมการตรวจสอบข้อร้องเรียนดำเนินการตรวจสอบข้อร้องเรียนอย่างยุติธรรมพร้อมทั้งมาตรการป้องกันและแก้ไขปัญหาดังกล่าว	ปฏิบัติ : มีการสนับสนุนกิจกรรมส่งเสริมสุขภาพ และจัดกิจกรรม CSR ภายในชุมชนรอบพื้นที่โครงการอย่างต่อเนื่อง	-	รูป 21 มีการสนับสนุนกิจกรรมส่งเสริมสุขภาพ และจัดกิจกรรม CSR ภายในชุมชน

ตารางที่ 2-3 ผลการตรวจสอบการปฏิบัติตามมาตรการป้องกันและแก้ไขผลกระทบสิ่งแวดล้อมในระยะดำเนินการและระยะสิ้นสุดการทำเหมือง (ต่อ)

เงื่อนไขตามมาตรการฯ	ผลการปฏิบัติตามมาตรการฯ	ปัญหาอุปสรรคที่ไม่สามารถปฏิบัติตามมาตรการฯ และแนวทางแก้ไข	ภาพถ่ายประกอบ
4.ให้มีการประชาสัมพันธ์ข้อมูลเกี่ยวกับผลการปฏิบัติตามมาตรการป้องกันและแก้ไขผลกระทบสิ่งแวดล้อม และผลการแก้ไขปัญหาข้อร้องเรียนต่างๆ (ถ้ามี) โดยติดประกาศไว้ในสถานที่ที่สำคัญหรือสถานที่ที่ประชาชนสามารถเข้าถึงได้ง่าย	ปฏิบัติ : มีการประชาสัมพันธ์ข้อมูลเกี่ยวกับผลการปฏิบัติตามมาตรการป้องกันและแก้ไขผลกระทบสิ่งแวดล้อม	-	รูป 31 การติดป้ายประชาสัมพันธ์ผลการปฏิบัติตามมาตรการสิ่งแวดล้อม
5.ให้ดำเนินการประชาสัมพันธ์พื้นที่ชุมชนที่พัฒนาเป็นบ่อน้ำสาธารณะพร้อมทั้งประกาศผลการตรวจคุณภาพน้ำในบ่อเหมืองเพื่อให้ประชาชนสามารถนำน้ำไปใช้ประโยชน์ได้	ปฏิบัติ: ดำเนินการประชาสัมพันธ์พื้นที่ชุมชนที่พัฒนาเป็นบ่อน้ำสาธารณะพร้อมทั้งประกาศผลการตรวจคุณภาพน้ำในบ่อเหมืองเพื่อให้ประชาชนสามารถนำน้ำไปใช้ประโยชน์ได้	-	
4.3 การสาธารณสุข - ให้ความช่วยเหลืองบประมาณด้านสาธารณสุข และมวลชนสัมพันธ์แก่ชุมชน	ยังไม่ถึงเวลาปฏิบัติ : การตรวจสอบครั้งนี้ไม่พบว่าประชาชนได้รับผลกระทบด้านสุขภาพจากการทำเหมือง หากมีเหตุต้องให้ความช่วยเหลือด้านสาธารณสุข โครงการพร้อมจะจัดสรรงบประมาณในทันที	-	
4.4 อาชีวอนามัย และความปลอดภัย 1.ปฏิบัติงานให้เป็นไปตามลำดับขั้นตอนปฏิบัติตามระเบียบข้อบังคับที่ตั้งไว้ให้คนงานมีอุปกรณ์ป้องกันอันตรายทุกขณะปฏิบัติงานที่บริเวณหน้าเหมือง	ปฏิบัติ : ได้ปฏิบัติตามตามลำดับขั้นตอนปฏิบัติตามระเบียบข้อบังคับที่ตั้งไว้ให้คนงานมีอุปกรณ์ป้องกันอันตรายทุกขณะปฏิบัติงานที่บริเวณหน้าเหมือง	-	
2.ให้สับเปลี่ยนหน้าที่ของคนงานไม่ให้ทำงานบริเวณที่มีเสียงดังนาน	ปฏิบัติ : มีการทดสอบการได้ยิน และตรวจสุขภาพของพนักงานเป็นประจำ	-	

เก็บไปพร้อมทั้งดูแลรักษาเครื่องจักรอุปกรณ์ต่างๆให้อยู่ในสภาพสมบูรณ์ใช้งานได้	ทุกปี โดยปี 2568 เดือนตุลาคม จะตรวจสอบสุขภาพของพนักงาน		
--	--	--	--

ตารางที่ 2-3 ผลการตรวจสอบการปฏิบัติตามมาตรการป้องกันและแก้ไขผลกระทบสิ่งแวดล้อมในระยะดำเนินการและระยะสิ้นสุดการทำเหมือง (ต่อ)

เงื่อนไขตามมาตรการฯ	ผลการปฏิบัติตามมาตรการฯ	ปัญหาอุปสรรคที่ไม่สามารถปฏิบัติตามมาตรการฯ และแนวทางแก้ไข	ภาพถ่ายประกอบ
3.ให้ปฏิบัติตามวิธีการให้ความคุ้มครองแก่พนักงาน และความปลอดภัยแก่บุคคลภายนอกตามกฎหมาย กฎกระทรวง ฉบับที่ 9 (พ.ศ.2513) และกฎกระทรวง ฉบับที่ 50 (พ.ศ.2525) ออกตามความในมาตราที่ 17 แห่งพระราชบัญญัติแร่ พ.ศ.2510 ในส่วนที่เกี่ยวข้องกับการทำเหมืองอย่างเคร่งครัด	ปฏิบัติ :ได้ปฏิบัติตามวิธีการให้ความคุ้มครองแก่พนักงาน และความปลอดภัยแก่บุคคลภายนอกตามกฎหมาย กฎกระทรวง ฉบับที่ 9 (พ.ศ.2513) และกฎกระทรวง ฉบับที่ 50 (พ.ศ.2525) ออกตามความในมาตราที่ 17 แห่งพระราชบัญญัติแร่ พ.ศ.2510 ในส่วนที่เกี่ยวข้องกับการทำเหมืองอย่างเคร่งครัด	-	
4.ให้ตรวจสอบประสิทธิภาพและความพร้อมของเครื่องมือเครื่องจักรประเภทต่างๆก่อนดำเนินการเพื่อมิให้เกิดอันตรายต่อผู้ใช้เครื่องจักรนั้นๆ	ปฏิบัติ:ได้ตรวจสอบประสิทธิภาพและความพร้อมของเครื่องมือเครื่องจักรประเภทต่างๆก่อนดำเนินการเพื่อมิให้เกิดอันตรายต่อผู้ใช้เครื่องจักรนั้นๆ	-	
5.ให้จัดหาน้ำดื่มที่สะอาดและสร้างห้องสุขาบริการคนงานอย่างเพียงพอ	ปฏิบัติ:ได้จัดหา น้ำดื่มที่สะอาดและสร้างห้องสุขาบริการคนงานอย่างเพียงพอ	-	
4.5 ทัศนียภาพ 1.ทางโครงการต้องบำรุงรักษาต้นไม้และพืชคลุมดินบริเวณพื้นที่คันทำนบดินรอบโครงการให้เจริญงอกงามอยู่เสมอ	ปฏิบัติ : มีการบำรุงรักษาพันธุ์ไม้เดิมตามธรรมชาติ/ปลูกพืชคลุมดินและต้นกระถินเทพาบนคันทำนบบริเวณขอบบ่อเหมืองตลอดจนปลูกต้นไม้ทดแทนในบริเวณที่ต้นไม้เดิมไม่สามารถเจริญเติบโตได้	-	
2.ภายหลังการสิ้นสุดการทำเหมืองให้ปลูกไม้ยืนต้นและพืชคลุมดินบริเวณพื้นที่ทำเหมืองและพื้นที่ที่เกี่ยวข้องกับการทำเหมืองตามที่เสนอไว้ในแผนการฟื้นฟูสภาพพื้นที่ภายหลังการทำเหมือง	ยังไม่ถึงเวลาปฏิบัติ : เนื่องจากยังไม่สิ้นสุดการทำเหมืองแต่โครงการได้เตรียมพื้นที่ขอบบ่อเหมืองสุดท้ายที่ผ่านการทำเหมืองด้านทิศเหนือและตะวันตกเฉียงเหนือ ซึ่งอยู่ระหว่างการถมกลับ เพื่อปลูกไม้ยืนต้นโตเร็วและพืชคลุมดินในระยะเวลาอันใกล้	-	

ตารางที่ 2-4 ผลการตรวจสอบตามมาตรการติดตามตรวจสอบคุณภาพสิ่งแวดล้อม

เงื่อนไขตามมาตรการฯ	ผลการปฏิบัติตามมาตรการฯ	ปัญหาอุปสรรคที่ไม่สามารถปฏิบัติตามมาตรการฯ และแนวทางแก้ไข	ภาพถ่ายประกอบ
มาตรการติดตามตรวจสอบคุณภาพสิ่งแวดล้อม 1. คุณภาพอากาศ - ให้ตรวจวัดปริมาณฝุ่นละอองแขวนลอยในบรรยากาศ (TSP) เฉลี่ยในรอบ 24 ชั่วโมง เป็นเวลา 3 วันต่อเนื่อง โดยใช้เครื่อง High Volume Air Sampler อย่างน้อยปีละ 2 ครั้ง ในช่วงเดือนมกราคมหรือกุมภาพันธ์และช่วงเดือนกรกฎาคมหรือสิงหาคม จำนวน 2 สถานี คือ 1. บ้านเหนือคลองทิศตะวันออก 2. ที่พักสงฆ์บ้านเหนือคลอง	ปฏิบัติ :ได้ตรวจวัดปริมาณฝุ่นละอองแขวนลอยในบรรยากาศ (TSP) เฉลี่ยในรอบ 24 ชั่วโมงเป็นเวลา 3 วันต่อเนื่อง โดยใช้เครื่อง High Volume Air Sampler จำนวน 2 สถานี คือ 1. บ้านเหนือคลองทิศตะวันออก 2. ที่พักสงฆ์บ้านเหนือคลอง เมื่อวันที่ 12-15 พย. 68 ผลการตรวจวัดอยู่ในเกณฑ์ตามกฎหมายกำหนด	-	รูป 22 ตรวจวัดปริมาณฝุ่นละอองแขวนลอยในบรรยากาศ เฉลี่ยในรอบ 24 ชั่วโมงเป็นเวลา 3 วันต่อเนื่อง
2. เสียง - ให้ตรวจวัดระดับความดังของเสียงเฉลี่ยโดยทั่วไปในรอบ 24 ชั่วโมง เป็นเวลา 3 วันต่อเนื่อง โดยใช้เครื่องวัดเสียง (Sound Level Meter) อย่างน้อยปีละ 2 ครั้ง ในช่วงเดือนมกราคมหรือกุมภาพันธ์และช่วงเดือนกรกฎาคมหรือสิงหาคม จำนวน 2 สถานี คือ 1. บ้านเหนือคลองทิศตะวันออก 2. ที่พักสงฆ์บ้านเหนือคลอง	ปฏิบัติ :ได้ตรวจวัดระดับความดังของเสียงเฉลี่ยโดยทั่วไปในรอบ 24 ชั่วโมง เป็นเวลา 3 วันต่อเนื่อง โดยใช้เครื่องวัดเสียง (Sound Level Meter) จำนวน 2 สถานี คือ 1. บ้านเหนือคลองทิศตะวันออก 2. ที่พักสงฆ์บ้านเหนือคลอง เมื่อวันที่ 12-15 พย. 68 ผลการตรวจวัดอยู่ในเกณฑ์ตามกฎหมายกำหนด	-	รูป 23 ตรวจวัดระดับความดังของเสียงเฉลี่ยโดยทั่วไปในรอบ 24 ชั่วโมง เป็นเวลา 3 วันต่อเนื่อง
3. แรงสั่นสะเทือน - ให้ตรวจวัดแรงสั่นสะเทือน และแรงอัดอากาศจากการใช้วัตถุระเบิดของโครงการ ปีละ 2 ครั้ง ในช่วงเดือนมกราคมหรือกุมภาพันธ์และช่วงเดือนกรกฎาคมหรือสิงหาคม จำนวน 1 สถานี คือ 1. บ้านเหนือคลองทิศตะวันออกในระยะประมาณ 60 เมตร	ปฏิบัติ :ไม่ได้ตรวจวัดแรงสั่นสะเทือน และแรงอัดอากาศจากการใช้วัตถุระเบิดของโครงการ เนื่องจากรอการอนุญาตการใช้พื้นที่จาก สปก.	-	

ตารางที่ 2-4 ผลการตรวจสอบตามมาตรการติดตามตรวจสอบคุณภาพสิ่งแวดล้อม (ต่อ)

เงื่อนไขตามมาตรการฯ	ผลการปฏิบัติตามมาตรการฯ	ปัญหาอุปสรรคที่ไม่สามารถปฏิบัติตามมาตรการฯ และแนวทางแก้ไข	ภาพถ่ายประกอบ
4. อุทกวิทยาและคุณภาพน้ำ - ให้ตรวจวิเคราะห์คุณภาพน้ำผิวดินและน้ำใต้ดินโดยวิเคราะห์ค่า pH, Turbidity, Total Suspended Solids, Total Dissolved Solids, Total Hardness, Total Iron, Sulfate, Arsenic, Cadmium และ Lead อย่างน้อยปีละ 2 ครั้ง ในช่วงเดือนมกราคมหรือกุมภาพันธ์และช่วงเดือนกรกฎาคมหรือสิงหาคม - น้ำผิวดินจำนวน 2 สถานี ได้แก่ 1. จุดรวมห้วยเรียนและคลองงตาก 2. คลองลำหั้น (ห้วยเรียน) ด้านทิศเหนือ - น้ำใต้ดินจำนวน 1 สถานี ได้แก่ 1. น้ำบ่อต้นบ้านเหนือคลอง	ปฏิบัติ :ได้ตรวจวิเคราะห์คุณภาพน้ำผิวดินและน้ำใต้ดินโดยวิเคราะห์ค่า pH, Turbidity, Total Suspended Solids, Total Dissolved Solids, Total Hardness, Total Iron, Sulfate, Arsenic, Cadmium และ Lead น้ำผิวดินจำนวน 2 สถานี ได้แก่ 1. จุดรวมห้วยเรียนและคลองงตาก 2. คลองลำหั้น(ห้วยเรียน) ด้านทิศเหนือ น้ำใต้ดินจำนวน 1 สถานี ได้แก่ 1. น้ำบ่อต้นบ้านเหนือคลอง เมื่อวันที่ 12 พย. 68 ผลการตรวจวัดอยู่ในเกณฑ์ตามกฎหมายกำหนด	-	รูป 24 ได้ตรวจวัดคุณภาพน้ำผิวดินและน้ำใต้ดินจำนวน 5 สถานี
5. อาชีวอนามัย - ให้ตรวจสอบสมรรถภาพของร่างกายโดยทั่วไปได้แก่ ความสามารถในการได้ยินระบบทางเดินหายใจ ระบบประสาทในการรับรู้ และการเอ็กซเรย์ปอด เป็นต้น	ปฏิบัติ : มีการตรวจสอบสุขภาพของพนักงานเป็นประจำทุกปี โดยปี 2568 จะตรวจสอบสุขภาพช่วงเดือนตุลาคม	-	
6. การคมนาคม - ให้หมั่นตรวจสอบสภาพเส้นทางขนส่งแร่ให้สามารถใช้งานได้อยู่เสมอ ถ้าบริเวณใดชำรุดต้องรีบซ่อมแซมทันที รวมทั้งดูแลรักษาป้ายสัญญาณจราจรให้อยู่ในสภาพใช้การได้ดีอย่างมีประสิทธิภาพอยู่เสมอ	ปฏิบัติ : ได้ร่วมกับเหมืองข้างเคียงดูแล/รักษา/ซ่อมบำรุงถนนดังกล่าว และป้ายสัญญาณจราจร ให้อยู่ในสภาพใช้การได้ดีอย่างมีประสิทธิภาพอยู่เสมอ	-	

ตารางที่ 2-5 ผลการตรวจสอบการปฏิบัติตามมาตรการป้องกันและแก้ไขผลกระทบสิ่งแวดล้อมสำหรับคำขอต่ออายุประทานบัตรที่ 14/2560 (ประทานบัตรที่ 30246/15829)

เงื่อนไขตามมาตรการฯ	ผลการปฏิบัติตามมาตรการฯ	ปัญหาอุปสรรคที่ไม่สามารถปฏิบัติตามมาตรการฯ และแนวทางแก้ไข	ภาพถ่ายประกอบ
1.ให้กันเขตพื้นที่ไม่ทำเหมืองใกล้เส้นทางสาธารณประโยชน์ทางด้านทิศใต้ สายไปบ้านกตตาก-ทางไปสวนปาล์ม ในระยะ 10 เมตร ตามที่ได้รับอนุญาตไว้เดิมจากทางราชการ และจัดทำป้ายหรือสัญลักษณ์ที่แสดงให้เห็นแนวเขตที่เว้นไม่มีการทำเหมืองให้มองเห็นชัดเจน พร้อมทั้งให้ดูแลรักษาสภาพต้นไม้ที่มีอยู่ตามธรรมชาติให้อยู่ในสภาพเดิมและปลูกต้นไม้โตเร็วหรือไม้ท้องถิ่นเพิ่มเติมให้เต็มที่ว่างในพื้นที่เว้นการทำเหมืองให้หนาแน่นขึ้น	ปฏิบัติ :ได้กันเขตพื้นที่ไม่ทำเหมืองใกล้เส้นทางสาธารณประโยชน์ทางด้านทิศใต้ สายไปบ้านกตตาก-ทางไปสวนปาล์ม ในระยะ 10 เมตร ตามที่ได้รับอนุญาตไว้เดิมจากทางราชการ และจัดทำป้ายหรือสัญลักษณ์ที่แสดงให้เห็นแนวเขตที่เว้นไม่มีการทำเหมืองให้มองเห็นชัดเจน พร้อมทั้งให้ดูแลรักษาสภาพต้นไม้ที่มีอยู่ตามธรรมชาติให้อยู่ในสภาพเดิมและปลูกต้นไม้โตเร็วหรือไม้ท้องถิ่นเพิ่มเติมให้เต็มที่ว่างในพื้นที่เว้นการทำเหมืองให้หนาแน่นขึ้น	-	
2.ให้ทำเหมืองตามแผนผังโครงการทำเหมือง โดยเปิดหน้าเหมืองในลักษณะชันบันได และออกแบบให้ Bench Face เอียงประมาณ 75-85 องศา ความสูงของชันบันไดไม่เกิน 10 เมตร และความกว้างของชันบันไดมีความสอดคล้องกับความสูง โดยควบคุมความลาดชันรวมของหน้าเหมือง (Overall Slope) ประมาณ 45 องศา และความลาดชันรวมบริเวณขอบบ่อเหมืองทางด้านทิศเหนือ-ทิศตะวันออก (หลักหมายเขตแร่มุมที่ 3-9) ไม่เกิน 74 องศา รวมทั้งออกแบบหน้าเหมืองหรือหน้างานระเบิดให้เห็นหน้าอิสระ (Free-Face) เข้าด้านในพื้นที่โครงการ เพื่อลดผลกระทบด้านหินปลิวจากการระเบิดต่อพื้นที่ใกล้เคียง	ปฏิบัติ: ได้ทำเหมืองตามแผนผังโครงการทำเหมือง โดยเปิดหน้าเหมืองในลักษณะชันบันไดและออกแบบให้ Bench Face เอียงประมาณ 75-85 องศา ความสูงของชันบันไดไม่เกิน 10 เมตร และความกว้างของชันบันไดมีความสอดคล้องกับความสูง โดยควบคุมความลาดชันรวมของหน้าเหมือง (Overall Slope) ประมาณ 45 องศา	-	

ตารางที่ 2-5 ผลการตรวจสอบการปฏิบัติตามมาตรการป้องกันและแก้ไขผลกระทบสิ่งแวดล้อมสำหรับคำขอต่ออายุประทานบัตรที่ 14/2560 (ประทานบัตรที่ 30246/15829) (ต่อ)

เงื่อนไขตามมาตรการฯ	ผลการปฏิบัติตามมาตรการฯ	ปัญหาอุปสรรคที่ไม่สามารถปฏิบัติตามมาตรการฯ และแนวทางแก้ไข	ภาพถ่ายประกอบ
3.ให้ใช้ปริมาณวัตถุระเบิดสูงสุดไม่เกิน 65 กิโลกรัม/จังหวัด/จังหวัด โดยทำการระเบิดวันละ 1 ครั้ง ในช่วงเวลาประมาณ 16-17 น. หลีกเลี่ยงการระเบิดย่อย โดยให้ใช้เครื่องเจาะกระแทกย่อยแร่แทน ก่อนการระเบิดทุกครั้งจะต้องจัดเจ้าหน้าที่ตรวจสอบพื้นที่โดยรอบในรัศมี 100 เมตร จากจุดระเบิด พร้อมทั้งให้เปิดสัญญาณเตือนให้ได้ยินอย่างชัดเจนในรัศมีไม่น้อยกว่า 500 เมตร และห้ามมีการทำเหมืองหรือมีการระเบิดแร่ในเวลากลางคืนโดยเด็ดขาด ทั้งนี้จะต้องควบคุมวิธีการใช้และการเก็บรักษาวัตถุระเบิดให้เป็นไปตามที่กำหนดไว้ในแผนผังโครงการทำเหมืองและตามระเบียบที่ราชการกำหนด	ปฏิบัติ : ได้ใช้ปริมาณการใช้วัตถุระเบิดเป็นไปตามที่กำหนด-เวลาทำการระเบิดตามช่วงเวลาที่กำหนด-มีการการส่งสัญญาณเสียงเตือนทุกครั้งก่อนการระเบิด-มีการตรวจบริเวณสนามฟุตบอลและให้เจ้าหน้าที่ปิดเส้นทางสัญจรบริเวณทางสาธารณะด้านทิศใต้ทุกครั้งก่อนการระเบิด-ไม่มีกิจกรรมใดๆ ในช่วงเวลากลางคืน	-	
4.ให้ติดป้ายเตือนเขตการใช้วัตถุระเบิดพร้อมเวลาในการระเบิด บริเวณเส้นทางก่อนเข้าสู่พื้นที่โครงการ ภายในพื้นที่โครงการ และบริเวณบ้านเรือนราษฎรทางด้านทิศตะวันออกของโครงการให้สามารถมองเห็นได้อย่างชัดเจน รวมทั้งจัดทำแนวกันถนนสาธารณะทางด้านทิศใต้เพื่อปิดกั้นถนนดังกล่าวก่อนการระเบิดทุกครั้ง	ปฏิบัติ : มีการติดป้ายเตือนเขตการใช้วัตถุระเบิด และเวลาการระเบิดบริเวณริมถนนก่อนถึงพื้นที่โครงการ ในระยะ 150 เมตรและบริเวณในที่พักสงฆ์บ้านเหนือคลองเพื่อให้ประชาชนหลีกเลี่ยงการใช้สนามและเส้นทางในช่วงเวลาดังกล่าว	-	รูป 19 ติดป้ายเตือนเขตการใช้วัตถุระเบิด
5.ให้นำเปลือกดินที่เกิดจากการทำเหมืองไปถมกลับในพื้นที่บ่อเหมืองทางด้านทิศใต้ในบริเวณหมายเลข ๑ เนื้อที่ประมาณ 5.5 ไร่ โดยให้เก็บกองในลักษณะเป็นชั้นๆ และเปลือกดินบางส่วนนำไปเสริมแนวคันดินบริเวณพื้นที่กันเขตโดยรอบพื้นที่โครงการที่ได้จัดทำไว้แล้วในช่วงต้นของโครงการ โดยเสริมให้เป็นแนวคันดินสูง ประมาณ 1-3 เมตร ขึ้นกับความเหมาะสมของสภาพพื้นที่ พร้อมทั้งให้ดำเนินการปลูกพืชคลุมดิน และไม่ย่นต้นโตเร็วบริเวณที่เก็บกองเปลือกดินเป็นช่วงๆ ทุกปี เพื่อป้องกันการพังทลายของกองเปลือกดินและฟื้นฟูสภาพพื้นที่ ให้ความใกล้เคียงกับสภาพแวดล้อมโดยรอบ	ปฏิบัติ : ได้นำเปลือกดินที่เกิดจากการทำเหมืองไปถมกลับในพื้นที่บ่อเหมืองทางด้านทิศใต้ในบริเวณหมายเลข ๑ เนื้อที่ประมาณ 5.5 ไร่ โดยให้เก็บกองในลักษณะเป็นชั้นๆ และเปลือกดินบางส่วนนำไปเสริมแนวคันดินบริเวณพื้นที่กันเขตโดยรอบพื้นที่โครงการที่ได้จัดทำไว้แล้วในช่วงต้นของโครงการ โดยเสริมให้เป็นแนวคันดินสูง ประมาณ 1-3 เมตร ขึ้นกับความเหมาะสมของสภาพพื้นที่	-	

ตารางที่ 2-5 ผลการตรวจสอบการปฏิบัติตามมาตรการป้องกันและแก้ไขผลกระทบสิ่งแวดล้อมสำหรับคำขอต่ออายุประทานบัตรที่ 14/2560 (ประทานบัตรที่ 30246/15829) (ต่อ)

เงื่อนไขตามมาตรการฯ	ผลการปฏิบัติตามมาตรการฯ	ปัญหาอุปสรรคที่ไม่สามารถปฏิบัติตามมาตรการฯ และแนวทางแก้ไข	ภาพถ่ายประกอบ
6.ให้จัดทำ Sump บริเวณบ่อเหมืองที่ระดับต่ำสุด เพื่อรวบรวมน้ำที่ไหลมาจากบริเวณหน้าเหมืองและติดตั้งปั้มน้ำเพื่อสูบน้ำส่วนใสจาก Sump ไปใช้ในกิจกรรมต่างๆ เช่น ฉีดพรมน้ำเส้นทางขนส่งแร่บริเวณหน้าเหมืองและโรงแต่งแร่ เป็นต้น พร้อมทั้งจะต้องดูแลรักษาคันทำนบกั้น คุระบายน้ำ บ่อดักตะกอน บ1 และ บ2 ที่จัดสร้างไว้ให้สามารถป้องกันและรองรับน้ำได้ต่อเนื่อง	ปฏิบัติ : ปัจจุบันมีการออกแบบ Sump ที่หน้าเหมืองสำหรับรองรับน้ำที่เกิดจากการชะล้างของฝนให้มีขนาดเพียงพอที่จะรองรับน้ำที่ไหลผ่านพื้นที่ทำเหมือง และทยอยสูบน้ำขึ้นไปพักไว้ยังบ่อดักตะกอน	-	รูป 2 Sump ในบ่อเหมือง
7.หากมีความจำเป็นต้องสูบน้ำออกนอกพื้นที่โครงการให้สูบน้ำเฉพาะน้ำใสและต้องทำการบำบัดคุณภาพน้ำให้อยู่ในเกณฑ์มาตรฐานก่อนเท่านั้น หากแหล่งน้ำใช้ของราษฎรบริเวณใกล้เคียงพื้นที่โครงการได้รับผลกระทบจากการทำเหมืองทางโครงการจะต้องจัดหาแหล่งน้ำใช้ชดเชยให้กับราษฎรที่ได้รับผลกระทบให้มีน้ำใช้อย่างเพียงพอ	ปฏิบัติ : มีการตรวจสอบและใช้ปูนขาวปรับค่าความเป็นกรด-ด่าง ของน้ำในบ่อดักตะกอนบริเวณโรงแต่งแร่ก่อนระบายน้ำออกนอกพื้นที่โครงการทุกครั้ง	-	
8.โรงแต่งแร่ของโครงการจะต้องมีการติดตั้งและบำรุงรักษาระบบป้องกันและกำจัดฝุ่นให้มีประสิทธิภาพดีอยู่เสมอ ทั้งการปิดคลุมอาคารอุปกรณ์ และระบบสเปรย์น้ำจุดที่กำเนิดฝุ่นต่างๆ และจะต้องเปิดใช้งานตลอดเวลาที่ทำการแต่งแร่ ตามประกาศกรมอุตสาหกรรมพื้นฐานและการเหมืองแร่ เรื่อง ให้โรงโม่บดหรือย่อยหินมีระบบป้องกันผลกระทบสิ่งแวดล้อม ลงวันที่ 12 มกราคม 2548	ปฏิบัติ : สร้างอาคารปิดคลุม Hopper,Primary Crusher และตระแกรงคัดขนาดแร่พร้อมทั้งติดตั้งระบบสเปรย์น้ำบริเวณปากยูนักรับแร่ และบริเวณจุดกำเนิดฝุ่นทุกจุดเป็นที่เรียบร้อย และเปิดใช้งานทุกครั้งที่ทำาการแต่งแร่	-	รูป 17 สร้างอาคารปิดคลุม Hopper,Primary Crusher และตระแกรงคัดขนาดแร่พร้อมทั้งติดตั้งระบบสเปรย์น้ำ

ตารางที่ 2-5 ผลการตรวจสอบการปฏิบัติตามมาตรการป้องกันและแก้ไขผลกระทบสิ่งแวดล้อมสำหรับคำขอต่ออายุประทานบัตรที่ 14/2560 (ประทานบัตรที่ 30246/15829) (ต่อ)

เงื่อนไขตามมาตรการฯ	ผลการปฏิบัติตามมาตรการฯ	ปัญหาอุปสรรคที่ไม่สามารถปฏิบัติตามมาตรการฯ และแนวทางแก้ไข	ภาพถ่ายประกอบ
9.ให้ฉีดพรมน้ำเพื่อลดการฟุ้งกระจายของฝุ่นละอองบริเวณหน้าเหมือง เส้นทางขนส่งแร่ภายในเหมือง เส้นทางขนส่งแร่จากหน้าเหมืองไปโรงแต่ง ตามความเหมาะสมกับสภาพภูมิอากาศ และปรับปรุงเส้นทางขนส่งแร่จากพื้นที่เหมืองให้เป็นถนนบดอัดแน่นหรือถนนลาดยาง โดยเฉพาะช่วงที่ผ่านชุมชน อย่างน้อยวันละ 3-4 ครั้ง ในช่วงฤดูแล้ง รวมทั้งให้ตรวจสอบและซ่อมแซมเส้นทางขนส่งแร่ให้อยู่ในสภาพดีอยู่เสมอ	ปฏิบัติ : มีการฉีดพรมน้ำตามเส้นทางต่างๆตามที่กำหนด	-	รูป 18 ใช้รถบรรทุกน้ำฉีดพรมถนน
10.ในการขนส่งแร่ออกนอกพื้นที่โครงการจะต้องใช้ผ้าใบปิดคลุมกระบะบรรทุกให้มิดชิด เพื่อลดการฟุ้งกระจายของฝุ่นละออง และให้ใช้ความเร็วของรถบรรทุกไม่เกิน 25 กิโลเมตรต่อชั่วโมง โดยเฉพาะช่วงที่ผ่านพื้นที่ชุมชน และให้ควบคุมน้ำหนักบรรทุกให้อยู่ในพิกัดที่ทางราชการกำหนดไว้ และห้ามมีการขนส่งแร่ในระยะเวลา 7.00-8.30 น. และเวลา 15.00-16.30 น. ซึ่งเป็นช่วงที่นักเรียนและประชาชนเดินทางไป-กลับ จากโรงเรียนและที่ทำงาน และห้ามมีการขนส่งแร่ในเวลากลางคืน	ปฏิบัติ : มีการกำกับให้พนักงานขับรถบรรทุกควบคุม น้ำหนัก/ความเร็วรถ/ปิดคลุมผ้าใบกระบะบรรทุกตามที่กำหนด และได้ร่วมกับเหมืองข้างเคียงตัดเส้นทางใหม่เป็นถนนบดอัดด้วยดินลูกรังและแร่แอนไฮไดรต์ ซึ่งเป็นถนนส่วนบุคคลสู่ทางหลวงหมายเลข 4143 (บริเวณเชื่อมต่อกับทางหลวงปูผิวด้วย Asphalt) อ้อมด้านหลังเขตชุมชนทางทิศตะวันตก เพื่อลดผลกระทบที่มีต่อชุมชน ตลอดจนร่วมมือกับเหมืองข้างเคียงซ่อมบำรุงถนนดังกล่าว หากเกิดชำรุดเสียหาย	-	
11.ให้จัดหาและกำกับให้พนักงานสวมใส่อุปกรณ์ป้องกันภัยส่วนบุคคล เช่น หมวกนิรภัย รองเท้าป้องกันภัย ถุงมือ และหน้ากากกันฝุ่น ฯลฯ ให้เหมาะสมกับสภาพของงาน พร้อมทั้งจัดให้มีการตรวจสอบสุขภาพของพนักงานปีละ 1 ครั้ง ได้แก่ ตรวจสอบสมรรถภาพของร่างกายโดยทั่วไป ความสามารถการได้ยิน ระบบทางเดินหายใจ ระบบประสาทการรับรู้ และการเอกซเรย์ปอด เป็นต้น พร้อมทั้งรายงานผลให้กรมอุตสาหกรรมพื้นฐานและการเหมืองแร่ และสำนักงานนโยบายและแผนทรัพยากรธรรมชาติและสิ่งแวดล้อมทราบ	ปฏิบัติ :-มีการจัดหาและกำกับให้พนักงานทุกคนสวมใส่ อุปกรณ์ป้องกันอันตรายส่วนบุคคลตามความเหมาะสมกับสภาพงาน -มีการตรวจสอบสุขภาพของพนักงานเป็นประจำทุกปี โดยปี 2568 มีการตรวจสอบสุขภาพช่วงเดือนตุลาคม	-	

ตารางที่ 2-5 ผลการตรวจสอบการปฏิบัติตามมาตรการป้องกันและแก้ไขผลกระทบสิ่งแวดล้อมสำหรับคำขอต่ออายุประทานบัตรที่ 14/2560 (ประทานบัตรที่ 30246/15829) (ต่อ)

เงื่อนไขตามมาตรการฯ	ผลการปฏิบัติตามมาตรการฯ	ปัญหาอุปสรรคที่ไม่สามารถปฏิบัติตามมาตรการฯ และแนวทางแก้ไข	ภาพถ่ายประกอบ
12.ให้สนับสนุนกิจกรรมของชุมชน เพื่อสร้างสัมพันธ์ที่ดีกับราษฎรในชุมชนใกล้เคียง โครงการ ได้แก่ การให้ทุนการศึกษา การบริจาคสนับสนุนกิจกรรมด้านศาสนา ตลอดจนการสนับสนุนและให้ความช่วยเหลือกิจกรรมสาธารณะประโยชน์ของชุมชนในด้านอื่นๆ ตามความเหมาะสม	ปฏิบัติ : มีการสนับสนุนกิจกรรมด้านต่างๆของชุมชนด้วยดีเสมอมา โดยการให้เงินสำหรับใช้เป็นสวัสดิการของหมู่บ้าน ปีละ150,000 บาท และบริจาคเงินเพื่อสนับสนุนกิจกรรมต่างๆ	-	
13.จัดให้มีเจ้าหน้าที่รับผิดชอบด้านมวลชนสัมพันธ์ เพื่อรับฟังความคิดเห็นและปัญหาความเดือดร้อนที่อาจจะเกิดจากการทำเหมือง พร้อมทั้งประชาสัมพันธ์ผลการปฏิบัติตามมาตรการและผลการตรวจวัดคุณภาพสิ่งแวดล้อมของโครงการให้ประชาชนภายในชุมชนโดยรอบพื้นที่โครงการฯ ทราบ โดยการติดประกาศให้เห็นชัดเจนที่องค์การบริหารส่วนตำบลหรือบริเวณศูนย์รวมของชุมชน	ปฏิบัติ :-มีการแต่งตั้งคณะกรรมการมวลชนสัมพันธ์ ทำหน้าที่รับเรื่องร้องเรียน และแก้ไขปัญหาเฉพาะหน้า/ปัญหาที่สามารถแก้ไขและได้ติดตั้งกล่องรับเรื่องร้องเรียนบริเวณหน้าอาคารสำนักงาน และที่พักสงฆ์บ้านเหนือคลอง ซึ่งใช้เป็นที่พักประชุมหมู่บ้าน -มีการประชาสัมพันธ์ข้อมูลนโยบายของบริษัท และมาตรการด้านสิ่งแวดล้อม และหากมีความสงสัยจากชาวบ้านหรือชุมชนคณะกรรมการมวลชนสัมพันธ์จะทำหน้าที่ให้ข้อมูลเพิ่มเติม	-	
14.ให้ความช่วยเหลือด้านงบประมาณแก่ราษฎรในชุมชนใกล้เคียงหากได้รับผลกระทบด้านสุขภาพอนามัยจากการทำเหมืองของโครงการ	ยังไม่ถึงเวลาปฏิบัติ : การตรวจสอบครั้งนี้ไม่พบว่ามีประชาชนได้รับผลกระทบด้านสุขภาพจากการทำเหมือง หากมีเหตุต้องให้ความช่วยเหลือด้านสาธารณสุข โครงการพร้อมจะจัดสรรงบประมาณในพื้นที่	-	
15.ให้ดำเนินการจัดตั้งกองทุนต่างๆ ดังนี้15.1 กองทุนเผื่อระวังสุขภาพ ในอัตราปีละ200,000 บาท (สองแสนบาทถ้วน) ให้นำเงินเข้ากองทุนในเดือนแรกหลังได้รับการต่ออายุประทานบัตร และในปีถัดไปจนถึงสิ้นอายุประทานบัตร เพื่อใช้สำหรับการดำเนินงานด้านการตรวจสุขภาพของประชาชนบริเวณโดยรอบพื้นที่ทำเหมืองแร่ และการดำเนินงานอื่นๆ เพื่อการเผื่อระวังสุขภาพ	ปฏิบัติ : มีการแต่งตั้งคณะกรรมการมวลชนสัมพันธ์ทำหน้าที่การบริหารจัดการกองทุนเผื่อระวังสุขภาพตามรายงานการประชุม และเปิดบัญชีกองทุนดังกล่าว และนำเงินเข้ากองทุนปี 2566 เป็นที่เรียบร้อยแล้ว	-	
15.2 กองทุนพัฒนาหมู่บ้านรอบพื้นที่เหมืองแร่ในอัตราปีละ 500,000 บาท (ห้าแสนบาทถ้วน)ให้นำเงินเข้ากองทุนในเดือนแรกหลังได้รับการต่ออายุประทานบัตร และในปีถัดไปจนถึงสิ้นอายุประทานบัตร เพื่อใช้สำหรับการดำเนินงานด้านมวลชนสัมพันธ์กับชุมชนรอบเหมืองแร่และเป็นกองทุนสำหรับการพัฒนาหมู่บ้านโดยรอบพื้นที่เหมืองแร่	ปฏิบัติ : มีการแต่งตั้งคณะกรรมการมวลชนสัมพันธ์ ทำหน้าที่การบริหารจัดการกองทุนพัฒนาหมู่บ้านรอบพื้นที่เหมืองแร่ ตามรายงานการประชุม และเปิดบัญชีกองทุนดังกล่าว และนำเงินเข้ากองทุนปี2568 เป็นที่เรียบร้อยแล้ว	-	

ตารางที่ 2-5 ผลการตรวจสอบการปฏิบัติตามมาตรการป้องกันและแก้ไขผลกระทบสิ่งแวดล้อมสำหรับคำขอต่ออายุประทานบัตรที่ 14/2560 (ประทานบัตรที่ 30246/15829) (ต่อ)

เงื่อนไขตามมาตรการฯ	ผลการปฏิบัติตามมาตรการฯ	ปัญหาอุปสรรคที่ไม่สามารถปฏิบัติตามมาตรการฯ และแนวทางแก้ไข	ภาพถ่ายประกอบ
<p>15.2(ต่อ) ทั้งนี้ ให้มีหลักฐานทางบัญชีให้เจ้าหน้าที่สามารถตรวจสอบได้ตลอดเวลา และการบริหารจัดการกองทุนดังกล่าวให้มีคณะกรรมการมวลชนสัมพันธ์ประกอบด้วย ผู้ถือประทานบัตร ผู้แทนภาคประชาชน ผู้แทนส่วนราชการท้องถิ่น และให้เพิ่มเจ้าหน้าที่สาธารณสุข เจ้าหน้าที่พัฒนาชุมชน ผู้แทนวัดและสถานศึกษา เข้าร่วมเป็นคณะกรรมการด้วยโดยจัดให้มีการประชุมคณะกรรมการมวลชนสัมพันธ์อย่างน้อยปีละ 1 ครั้ง เพื่อพิจารณาแผนงานและผลการดำเนินงานกิจกรรมกองทุนฯ พร้อมทั้งรายงานผลการดำเนินงานของแต่ละกองทุนและสำเนาบัญชีธนาคารแสดงสถานะการเงินของกองทุน ส่งให้กรมอุตสาหกรรมพื้นฐานและการเหมืองแร่ สำนักงานอุตสาหกรรมพื้นฐานและการเหมืองแร่เขต 4ภูเก็ต สำนักงานอุตสาหกรรมจังหวัดสุราษฎร์ธานี และหน่วยงานที่เกี่ยวข้องทราบทุกปี หรือให้เป็นไปตามแนวทางที่กรมอุตสาหกรรมพื้นฐานและการเหมืองแร่กำหนด</p>		-	
<p>16.ให้ดำเนินการติดตามตรวจสอบคุณภาพสิ่งแวดล้อม พร้อมทั้งรายงานให้กรมอุตสาหกรรมพื้นฐานและการเหมืองแร่ และสำนักงานนโยบายและแผนทรัพยากรธรรมชาติและสิ่งแวดล้อมทราบทุกครั้ง ดังนี้</p> <p>16.1 ตรวจวัดปริมาณฝุ่นละอองแขวนลอยในบรรยากาศ (TSP) และปริมาณฝุ่นละอองที่มีอนุภาคเล็กกว่า 10 ไมครอน (PM10) เป็นเวลา 3 วันต่อเนื่อง จำนวน 2 สถานี ได้แก่ บริเวณ บ้านเหนือคลองด้านทิศตะวันออกและที่พักระเบียงบ้านเหนือคลอง ปีละ 2 ครั้ง ในช่วงเดือนมกราคม-กุมภาพันธ์ และเดือนกรกฎาคม-สิงหาคม ของทุกปี</p>	<p>ปฏิบัติ :ได้ตรวจวัดปริมาณฝุ่นละอองแขวนลอยในบรรยากาศ (TSP) และปริมาณฝุ่นละอองที่มีอนุภาคเล็กกว่า 10 ไมครอน (PM10) เฉลี่ยในรอบ 24 ชั่วโมงเป็นเวลา 3 วันต่อเนื่อง โดยใช้เครื่อง High Volume Air Sampler จำนวน 2 สถานี คือ 1. บ้านเหนือคลองทิศตะวันออก 2. ที่พักระเบียงบ้านเหนือคลอง เมื่อวันที่ 12-15 พย. 68 ผลการตรวจวัดอยู่ในเกณฑ์ตามกฎหมายกำหนด</p>	-	<p>รูป 22 ตรวจวัดปริมาณฝุ่นละอองแขวนลอยในบรรยากาศ เฉลี่ยในรอบ 24 ชั่วโมงเป็นเวลา 3 วันต่อเนื่อง โดยใช้เครื่อง High Volume Air Sampler จำนวน 2 สถานี</p>
<p>16.2 ตรวจวัดระดับเสียงเฉลี่ย 24 ชั่วโมง(Leq24hr.) และระดับเสียงสูงสุด (Lmax) เป็นเวลา 3 วันต่อเนื่อง จำนวน 2 สถานี ได้แก่ บริเวณ บ้านเหนือคลองด้านทิศตะวันออกและที่พักระเบียงบ้านเหนือคลอง ปีละ 2 ครั้ง ในช่วงเดือนมกราคม-กุมภาพันธ์ และเดือนกรกฎาคม-สิงหาคม ของทุกปี</p>	<p>ปฏิบัติ :ได้ตรวจวัดระดับความดังของเสียงเฉลี่ยโดยทั่วไปในรอบ 24 ชั่วโมง เป็นเวลา 3 วันต่อเนื่อง โดยใช้เครื่องวัดเสียง (Sound Level Meter) จำนวน 2 สถานี คือ 1. บ้านเหนือคลองทิศตะวันออก 2. ที่พักระเบียงบ้านเหนือคลอง เมื่อวันที่ 12-15 พย. 68 ผลการตรวจวัดอยู่ในเกณฑ์ตามกฎหมายกำหนด</p>	-	<p>รูป 23 ตรวจวัดระดับความดังของเสียงเฉลี่ยโดยทั่วไปในรอบ 24 ชั่วโมง เป็นเวลา 3 วัน ต่อเนื่อง จำนวน 2 สถานี</p>

ตารางที่ 2-5 ผลการตรวจสอบการปฏิบัติตามมาตรการป้องกันและแก้ไขผลกระทบสิ่งแวดล้อมสำหรับคำขอต่ออายุประทานบัตรที่ 14/2560 (ประทานบัตรที่ 30246/15829) (ต่อ)

เงื่อนไขตามมาตรการฯ	ผลการปฏิบัติตามมาตรการฯ	ปัญหาอุปสรรคที่ไม่สามารถปฏิบัติตามมาตรการฯ และแนวทางแก้ไข	ภาพถ่ายประกอบ
16.3 ตรวจวัดแรงสั่นสะเทือนและแรงอัดอากาศจากการใช้วัตถุระเบิด จำนวน 1 สถานี ได้แก่ บ้านเหนือคลองด้านทิศตะวันออก ปีละ 2 ครั้ง ในช่วงเดือนมกราคม-กุมภาพันธ์ และเดือนกรกฎาคม-สิงหาคม ของทุกปี	ปฏิบัติ :ไม่ได้ตรวจวัดแรงสั่นสะเทือน และแรงอัด อากาศจากการใช้วัตถุระเบิดของโครงการ เนื่องจากรอการอนุญาตการใช้พื้นที่จาก สปก.	-	
16.4 ให้ติดตามตรวจสอบคุณภาพน้ำผิวดินจำนวน 3 สถานี ได้แก่ จุดรวมห้วยเรียน และคลองงตาก คลองลำหัน(ห้วยเรียน) ด้านทิศเหนือ และบ่อเหมืองของโครงการ โดยตรวจวัดค่าความเป็นกรด-ด่าง (pH) ค่าความขุ่น (Turbidity) ปริมาณตะกอนแขวนลอยทั้งหมด (Total Suspended Solids) ปริมาณตะกอนละลายทั้งหมด (Total Dissolved Solids) ค่าความกระด้างทั้งหมด(Total Hardness) ปริมาณเหล็กทั้งหมด (Total Iron) ซัลเฟต (Sulfate) สารหนู (Arsenic) แคดเมียม (Cadmium) และตะกั่ว (Lead) ปีละ 2 ครั้ง ในช่วงเดือนมกราคม-กุมภาพันธ์ และเดือนกรกฎาคม-สิงหาคม ของทุกปี	ปฏิบัติ :ได้ตรวจวิเคราะห์คุณภาพน้ำผิวดินและน้ำใต้ดินโดยวิเคราะห์ค่า pH, Turbidity, Total Suspended Solids, Total Dissolved Solids, Total Hardness, Total Iron, Sulfate, Arsenic, Cadmium และ Lead น้ำผิวดินจำนวน 3 สถานี ได้แก่ 1. จุดรวมห้วยเรียนและคลองงตาก 2. คลองลำหัน(ห้วยเรียน) ด้านทิศเหนือ 3.บ่อเหมืองของโครงการ น้ำใต้ดินจำนวน 2 สถานี ได้แก่ น้ำบ่อต้นและน้ำบาดาลบ้านเหนือคลอง เมื่อวันที่ 12 พย. 68 ผลการตรวจวัดอยู่ในเกณฑ์ตามกฎหมายกำหนด	-	รูป 24 ได้ตรวจวัดคุณภาพน้ำผิวดินและน้ำใต้ดิน จำนวน 5 สถานี
16.5 ให้ติดตามตรวจสอบคุณภาพน้ำใต้ดินจำนวน 2 สถานี ได้แก่ น้ำบ่อต้นบ้านเหนือคลอง และน้ำบาดาลบ้านเหนือคลอง โดยตรวจวัดค่าความเป็นกรด-ด่าง (pH) ค่าความขุ่น (Turbidity) ปริมาณตะกอนแขวนลอยทั้งหมด (Total Suspended Solids) ปริมาณตะกอนละลายทั้งหมด (Total Dissolved Solids) ค่าความกระด้างทั้งหมด (Total Hardness) ปริมาณเหล็กทั้งหมด (Total Iron) ซัลเฟต (Sulfate) สารหนู (Arsenic) แคดเมียม (Cadmium) และตะกั่ว (Lead) ปีละ 2 ครั้ง ในช่วงเดือนมกราคม-กุมภาพันธ์และเดือนกรกฎาคม-สิงหาคม ของทุกปี	ปฏิบัติ :ได้ตรวจวิเคราะห์คุณภาพน้ำใต้ดินโดยวิเคราะห์ค่า pH, Turbidity, Total Suspended Solids, Total Dissolved Solids, Total Hardness, Total Iron, Sulfate, Arsenic, Cadmium และ Lead จำนวน 2 สถานี ได้แก่ 1. น้ำบ่อต้นบ้านเหนือคลอง 2 น้ำบาดาลบ้านเหนือคลอง เมื่อวันที่ 12 พย. 68 ผลการตรวจวัดอยู่ในเกณฑ์ตามกฎหมายกำหนด		รูป 24 ได้ตรวจวัดคุณภาพน้ำผิวดินและน้ำใต้ดิน จำนวน 5 สถานี
17.ให้ทำการฟื้นฟูสภาพพื้นที่ที่ใช้ทำเหมืองควบคู่ไปกับการทำเหมือง ดังนี้ 17.1 บริเวณพื้นที่ไม่ใช้ในการทำเหมืองแร่และกิจกรรมที่เกี่ยวข้อง ให้รักษาสภาพเดิมไว้และปลูกต้นไม้โตเร็วเสริมเพิ่มเติมให้หนาแน่น	ปฏิบัติ บริเวณพื้นที่ไม่ใช้ในการทำเหมืองแร่และกิจกรรมที่เกี่ยวข้อง ให้รักษาสภาพเดิมไว้และปลูกต้นไม้โตเร็วเสริมเพิ่มเติมให้หนาแน่น		

ตารางที่ 2-5 ผลการตรวจสอบการปฏิบัติตามมาตรการป้องกันและแก้ไขผลกระทบสิ่งแวดล้อมสำหรับคำขอต่ออายุประทานบัตรที่ 14/2560 (ประทานบัตรที่ 30246/15829) (ต่อ)

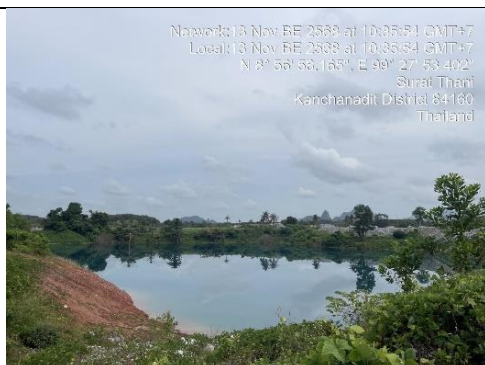
เงื่อนไขตามมาตรการฯ	ผลการปฏิบัติตามมาตรการฯ	ปัญหาอุปสรรคที่ไม่สามารถปฏิบัติตามมาตรการฯ และแนวทางแก้ไข	ภาพถ่ายประกอบ
17.2 บริเวณพื้นที่หน้าเหมืองชั้นบันไดที่สิ้นสุดการทำเหมืองแล้ว ให้ทำการปรับแต่งชั้นบันไดให้มีเสถียรภาพและมีความปลอดภัย และทำการฟื้นฟูโดยการขุดหลุมหรือร่องและนำเปลือกดินมาใส่หลุมหรือร่อง และพื้นที่ชั้นบันไดดังกล่าว พร้อมทั้งปลูกพืชคลุมดินและไม้ท้องถิ่นหรือไม่โตเร็ว เพื่อให้มีสภาพแวดล้อมกลมกลืนกับสภาพธรรมชาติใกล้เคียงโดยรอบ	ปฏิบัติ : บริเวณพื้นที่หน้าเหมืองชั้นบันไดที่สิ้นสุดการทำเหมืองแล้ว ให้ทำการปรับแต่งชั้นบันไดให้มีเสถียรภาพและมีความปลอดภัย และทำการฟื้นฟูโดยการขุดหลุมหรือร่องและนำเปลือกดินมาใส่หลุมหรือร่อง พร้อมทั้งปลูกพืชคลุมดินและไม้ท้องถิ่นหรือไม่โตเร็ว		
17.3 บริเวณบ่อเหมืองให้ปรับสภาพพื้นที่ที่มีความปลอดภัยเพื่อเป็นแหล่งน้ำใช้ของชุมชนโดยก่อนนำน้ำในบ่อเหมืองไปใช้ต้องมีการตรวจวัดและปรับปรุงคุณภาพน้ำก่อน พร้อมทั้งทำการปรับลดความลาดชันและสร้างคันทำนบดินล้อมรอบบ่อเหมือง หรือล้อมรั้วลวดหนามและจัดทำป้ายแสดงแนวเขตอันตรายให้มองเห็นชัดเจน ปลูกพืชคลุมดินและไม้ยืนต้นโดยรอบบ่อเหมืองและคันทำนบดินเพื่อป้องกันการพังทลายและเสริมสร้างทัศนียภาพให้กลมกลืนกับสภาพแวดล้อมโดยรอบ	ปฏิบัติ : บริเวณบ่อเหมืองให้ปรับสภาพพื้นที่ที่มีความปลอดภัยเพื่อเป็นแหล่งน้ำใช้ของชุมชนโดยก่อนนำน้ำในบ่อเหมืองไปใช้ต้องมีการตรวจวัดและปรับปรุงคุณภาพน้ำก่อน		
17.4 พื้นที่ที่ผ่านการทำเหมืองในระยะสุดท้ายและที่ใช้ในกิจกรรมต่างๆ ทุกบริเวณให้ฟื้นฟูโดยการขุดหลุมหรือร่องใส่ดิน/ปุ๋ย พร้อมทั้งปลูกพืชคลุมดินและไม้โตเร็วเพื่อคืนสภาพป่าไม้ ทั้งนี้ ให้รายงานแผนและผลการดำเนินการฟื้นฟูพื้นที่เหมืองแร่ให้กรมอุตสาหกรรมพื้นฐานและการเหมืองแร่ สำนักงานอุตสาหกรรมพื้นฐานและการเหมืองแร่ เขต 4 อุบลราชธานี และหน่วยงานที่เกี่ยวข้องทราบทุกปี นับจากวันที่ได้รับอนุญาตการต่ออายุประทานบัตร และให้ดำเนินการวางหลักประกันการฟื้นฟูสภาพพื้นที่การทำเหมืองและเยียวยาผู้ได้รับผลกระทบจากการทำเหมือง ตามประกาศคณะกรรมการแร่เรื่อง กำหนดการวางหลักประกันการฟื้นฟูสภาพพื้นที่การทำเหมืองและเยียวยาผู้ได้รับผลกระทบจากการทำเหมือง พ.ศ.2562ซึ่งตามแผนฟื้นฟูพื้นที่การทำเหมืองตามรายงานการศึกษาด้านสิ่งแวดล้อม ระบุว่างบประมาณในการฟื้นฟูพื้นที่ทำเหมืองเป็นเงินทั้งสิ้น 550,104 บาท	ปฏิบัติ : -บริเวณขอบบ่อเหมืองด้านทิศเหนือและทิศตะวันตกเฉียงเหนือซึ่งเป็นพื้นที่ที่ผ่านการทำเหมืองในระยะสุดท้าย ได้นำเปลือกดินจากที่เก็บกอง “ด1” บริเวณหมุด 20-21-1-2-3 ไปถมกลับขอบบ่อเหมืองดังกล่าว อยู่ระหว่างทำการปรับแต่ง Slope เพื่อความปลอดภัย และเตรียมการฟื้นฟูโดยการปลูกต้นไม้และพืชคลุมดิน มีการวางหลักประกันการฟื้นฟูสภาพพื้นที่การทำเหมืองและเยียวยาผู้ได้รับผลกระทบจากการทำเหมือง ตามประกาศคณะกรรมการแร่เป็นที่เรียบร้อยแล้ว		

ตารางที่ 2-5 ผลการตรวจสอบการปฏิบัติตามมาตรการป้องกันและแก้ไขผลกระทบสิ่งแวดล้อมสำหรับคำขอต่ออายุประทานบัตรที่ 14/2560 (ประทานบัตรที่ 30246/15829) (ต่อ)

เงื่อนไขตามมาตรการฯ	ผลการปฏิบัติตามมาตรการฯ	ปัญหาอุปสรรคที่ไม่สามารถปฏิบัติตามมาตรการฯ และแนวทางแก้ไข	ภาพถ่ายประกอบ
18.ให้รื้อถอนโยกย้ายสิ่งปลูกสร้าง อาคารโรงเรือน ตลอดจนวัสดุอุปกรณ์ที่ใช้ในการทำเหมืองออกจากพื้นที่ประทานบัตรให้แล้วเสร็จก่อนสิ้นอายุประทานบัตรไม่น้อยกว่า 1 เดือนและดำเนินการปลูกไม้ยืนต้นโตเร็วหรือพืชคลุมดินในบริเวณที่สามารถดำเนินการได้	ยังไม่ถึงเวลาปฏิบัติ		
19.ให้ผู้ถือประทานบัตรส่งรายงานผลการปฏิบัติตามมาตรการป้องกันและแก้ไขผลกระทบสิ่งแวดล้อม 2 ครั้งต่อปี ตามประกาศกระทรวงทรัพยากรธรรมชาติและสิ่งแวดล้อม เรื่อง หลักเกณฑ์และวิธีการจัดทำรายงานผลการปฏิบัติตามมาตรการที่กำหนดไว้ในรายงานการประเมินผลกระทบสิ่งแวดล้อม ซึ่งผู้ดำเนินการหรือผู้ขออนุญาตจะต้องจัดทำเมื่อได้รับอนุญาตให้ดำเนินโครงการหรือกิจการแล้ว พ.ศ.2561ซึ่งได้ประกาศในราชกิจจานุเบกษา เมื่อวันที่ 4มกราคม 2562 โดยให้เสนอรายงานฯ ของช่วงเดือนมกราคมถึงมิถุนายน ภายในเดือนกรกฎาคม และเสนอรายงานฯ ของช่วงเดือนกรกฎาคมถึงธันวาคม ภายในเดือนมกราคมของปีถัดไป	ปฏิบัติ :ได้รายงานผลการปฏิบัติตามมาตรการป้องกันและแก้ไขผลกระทบสิ่งแวดล้อม 2 ครั้งต่อปี ครึ่งนี้เป็นรอบ 2/2568		
20.หากได้รับการร้องเรียนจากราษฎรในบริเวณใกล้เคียงว่าได้รับความเดือดร้อนรำคาญจากการดำเนินโครงการ หรือสาธารณะสมบัติได้รับความเสียหายจากการทำเหมืองและกิจกรรมที่เกี่ยวข้อง และทางราชการได้ตรวจพบว่า ไม่ปฏิบัติตามมาตรการที่ได้กำหนดไว้ ผู้ถือประทานบัตรจะต้องยุติการทำเหมืองตามคำสั่งของทางราชการแล้วแก้ไขเหตุแห่งความเดือดร้อนให้เสร็จสิ้นก่อนที่จะดำเนินการต่อไป	ยังไม่ถึงเวลาปฏิบัติ : การตรวจสอบครั้งนี้ไม่พบว่ามีราษฎร ร้องเรียนว่าได้รับความเดือดร้อน หรือสาธารณะสมบัติได้รับความเสียหาย ทั้งนี้หากมีคำสั่งจากทางราชการโครงการฯ ยินดีหยุดการทำเหมืองและแก้ไขแห่งความเดือดร้อนให้แล้วเสร็จก่อนดำเนินการทำเหมืองต่อไป		
21.หากผู้ถือประทานบัตรมีความประสงค์จะเปลี่ยนแปลงรายละเอียดการทำเหมืองหรือการดำเนินกิจกรรมที่เกี่ยวข้องที่แตกต่างจากที่เสนอไว้ในรายงานฯ จะต้องเสนอรายละเอียดที่จะเปลี่ยนแปลงดังกล่าวพร้อมทั้งข้อมูลเหตุผลความจำเป็นและมาตรการป้องกันแก้ไขผลกระทบสิ่งแวดล้อมที่สอดคล้องกับการเปลี่ยนแปลงให้กรมอุตสาหกรรมพื้นฐานและการเหมืองแร่ พิจารณาให้ความเห็นชอบก่อน	ยังไม่ถึงเวลาปฏิบัติ : ยังไม่มีความประสงค์จะเปลี่ยนแปลงรายละเอียดการทำเหมืองหรือการดำเนินกิจกรรมที่แตกต่างจากที่เสนอไว้ในรายงานฯ		

ตารางที่ 2-5 ผลการตรวจสอบการปฏิบัติตามมาตรการป้องกันและแก้ไขผลกระทบสิ่งแวดล้อมสำหรับคำขอต่ออายุประทานบัตรที่ 14/2560 (ประทานบัตรที่ 30246/15829) (ต่อ)

เงื่อนไขตามมาตรการฯ	ผลการปฏิบัติตามมาตรการฯ	ปัญหาอุปสรรคที่ไม่สามารถปฏิบัติตามมาตรการฯ และแนวทางแก้ไข	ภาพถ่ายประกอบ
22.ในระหว่างการทำเหมืองหากขุดพบโบราณวัตถุ หรือร่องรอยโบราณคดี ไม่ว่าจะพบภาพเขียนสีหรืออื่นๆ ที่มีความสำคัญทางประวัติศาสตร์จะต้องรายงานและขอความร่วมมือกรมศิลปากรหรือสำนักงานศิลปากรในท้องถิ่นเข้าไปดำเนินการตรวจสอบพื้นที่ ทั้งนี้ในระหว่างการสำรวจจะต้องหยุดการทำเหมืองชั่วคราว และหากพิสูจน์แล้วว่าเป็นแหล่งโบราณคดี ผู้ถือประทานบัตรจะต้องปฏิบัติตามเงื่อนไขของหน่วยงานที่เกี่ยวข้อง โดยไม่มีข้อเรียกร้องใดๆ	ยังไม่ถึงเวลาปฏิบัติ : การตรวจสอบครั้งนี้ไม่พบว่าการขุดพบโบราณวัตถุ หรือร่องรอยของโบราณคดีแต่อย่างใด ทั้งนี้หากมีการขุดพบจะดำเนินการตามข้อกำหนดของทางราชการอย่างเคร่งครัด		



รูป 1 หน้าเหมืองปัจจุบัน



รูป 2 Sump ในบ่อเหมือง



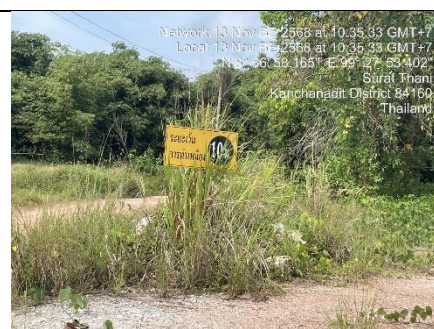
รูป 3 คูระบายน้ำรอบที่เก็บกองเปลือกดิน



รูป 4 คูระบายน้ำบริเวณโรงแต่งแร่



รูป 5 บ่อดักตะกอน



รูป 6 เว้นแนวเขตไม่ทำเหมืองในระยะ 10 และ 20 ม



รูป 7 บริเวณที่เก็บกองเปลือกดิน



รูป 8 การปิดคลุมโรงแต่งแร่



รูป 9 ถนนภายในโครงการ



รูป 10 ถนนภายนอกโครงการ



รูป 11 กล่องรับเรื่องราวร้องทุกข์

รูป 12 การปลูกต้นไม้และปล่อยให้วัชพืชปกคลุมบนคัน
ทำนบดินรอบเขตประทานบัตร และที่เก็บกองเปลือกดิน

รูป 13 จัดสร้างทำนบดินโดยรอบ

รูป 14 มีป้ายเตือนระวังรถบรรทุก ป้ายหยุดรถ ป้าย
ควบคุมความเร็วรถ เป็นต้นรูป 15 มีการจัดหาและกำชับให้พนักงานทุกคนสวมใส่
อุปกรณ์ป้องกันอันตรายส่วนบุคคล

รูป 16 มีการจัดเตรียมตู้ปฐมพยาบาลไว้ในอาคารสำนักงาน



รูป 17 สร้างอาคารปิดคลุม Hopper, Primary Crusher และตระแกรงคัดขนาดแร่ พร้อมทั้งติดตั้งระบบสเปรย์น้ำ



รูป 18 ใช้รถบรรทุกน้ำฉีดพรมถนน



รูป 19 ติดป้ายเตือนเขตการใช้วัตถุระเบิด



รูป 20 มีการสนับสนุนกิจกรรมและจัดกิจกรรม CSR ภายในชุมชนรอบพื้นที่โครงการอย่างต่อเนื่อง



รูป 21 มีการสนับสนุนกิจกรรมส่งเสริมสุขภาพ และจัดกิจกรรม CSR ภายในชุมชน



รูป 22 : ตรวจวัดปริมาณฝุ่นละอองแขวนลอยในบรรยากาศ เฉลี่ยในรอบ 24 ชั่วโมงเป็นเวลา 3 วันต่อเนื่อง ใช้เครื่อง High Volume Air Sampler จำนวน 2 สถานี



รูป 23 ตรวจวัดระดับความดังของเสียงเฉลี่ยโดยทั่วไปในรอบ 24 ชั่วโมง เป็นเวลา 3 วันต่อเนื่อง จำนวน 2 สถานี



รูป 24 ได้ตรวจวัดคุณภาพน้ำผิวดินและน้ำใต้ดิน จำนวน 5 สถานี



รูป 25 การอบรมพนักงานเรื่องความปลอดภัย



รูป 26 การจัดหาน้ำดื่มที่สำนักงานและที่พักอาศัย



รูป 27 การจัดหาที่พักอาศัยแก่พนักงาน



รูป 28 การจัดหาส่วนที่สุขลักษณะที่สำนักงานและที่พักอาศัย



รูป 29 การสร้างคูระบายน้ำ



รูป 30 การสร้างคูระบายน้ำ



รูป 31 การติดป้ายประชาสัมพันธ์ผลการปฏิบัติตามมาตรการสิ่งแวดล้อม



รูป 32 การจัดป้ายนโยบายความปลอดภัย อาชีวอนามัย และสิ่งแวดล้อม