



รายงานผลการปฏิบัติตามมาตรการป้องกัน
และการแก้ไขผลกระทบสิ่งแวดล้อม
และมาตรการติดตามตรวจสอบผลกระทบสิ่งแวดล้อม
โครงการ เดอะ เบส เพชรบุรี-ทองหล่อ
ฉบับเดือนกรกฎาคม - ธันวาคม พ.ศ. 2568
(ระยะดำเนินการ)

เจ้าของโครงการ : นิติบุคคลอาคารชุด เดอะ เบส เพชรบุรี-ทองหล่อ
เลขที่ 2288 ถนนเพชรบุรีตัดใหม่ แขวงบางกะปิ
เขตห้วยขวาง กรุงเทพมหานคร

จัดทำรายงานโดย : บริษัท ทัท พร็อพเพอร์ตี้ จำกัด
เลขที่ 59 ริมคลองพระโขนง แขวงพระโขนงเหนือ
เขตวัฒนา กรุงเทพมหานคร 10110

มกราคม 2569



ใบรับรองการรับรายงานผลการปฏิบัติตามมาตรการ
ที่กำหนดไว้ในรายงานการประเมินผลกระทบสิ่งแวดล้อม

เลขรับรายงาน : 1ก125/68-2 วันที่รับรายงาน : 28 มกราคม 2569
ชื่อโครงการ : PBT (เดอะ เบส เพชรบุรี - ทองหล่อ)
เจ้าของโครงการ : นิติบุคคลอาคารชุด เดอะ เบส เพชรบุรี - ทองหล่อ
เลขที่หนังสือเห็นชอบ : ทส 1010.5/7482 วันที่เห็นชอบ : 15 มิถุนายน 2561
ช่วงเดือน : กรกฎาคม-ธันวาคม 2568 เขต : ห้วยขวาง
ระยะโครงการ : เปิดดำเนินการ ประเภทโครงการ : อาคารอยู่อาศัยรวม
สถานะการรายงาน : ส่งภายในระยะเวลาที่กำหนด ผู้จัดทำรายงาน : บริษัท ทัช พร็อพเพอร์ตี้ จำกัด
ผู้ส่ง : [REDACTED]

รายละเอียดเพิ่มเติม :

ลงชื่อ..... [REDACTED]ผู้รับรายงาน

นักวิชาการสิ่งแวดล้อม
สำนักสิ่งแวดล้อม กรุงเทพมหานคร

หมายเหตุ : เอกสารฉบับนี้เป็นเพียงการรับรองการนำส่งรายงานฯ เท่านั้น ไม่ได้เป็นการรับรองความถูกต้อง สมบูรณ์ของเนื้อหารายงานฯ

ส่วนจัดการคุณภาพอากาศและผลกระทบสิ่งแวดล้อม สำนักงานสิ่งแวดล้อมยั่งยืน สำนักสิ่งแวดล้อม



นิติบุคคลอาคารชุด เดอะ เบส เพชรบุรี-ทองหล่อ

ถนนเพชรบุรีตัดใหม่ แขวงบางกะปิ เขตห้วยขวาง กรุงเทพมหานคร โทร. 0-2001-6370

วันที่ 28 ม.ค. 2569

เรื่อง ขอส่งรายงานผลการตามผลการปฏิบัติตามมาตรการป้องกันและแก้ไขผลกระทบสิ่งแวดล้อม และมาตรการติดตามตรวจสอบผลกระทบสิ่งแวดล้อม โครงการ เดอะ เบส เพชรบุรี-ทองหล่อ (ระยะดำเนินการ) ฉบับเดือนกรกฎาคม - ธันวาคม 2568

เรียน ผู้อำนวยการเขตห้วยขวาง

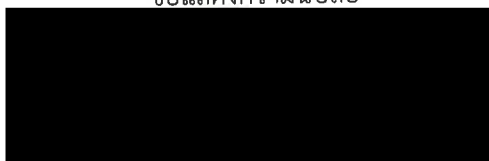
สิ่งที่ส่งมาด้วย 1. รายงานผลการปฏิบัติตามมาตรการป้องกันและแก้ไขผลกระทบสิ่งแวดล้อม และมาตรการติดตามตรวจสอบผลกระทบสิ่งแวดล้อม โครงการ เดอะ เบส เพชรบุรี-ทองหล่อ (ระยะดำเนินการ) ฉบับเดือนกรกฎาคม - ธันวาคม 2568 จำนวน 1 ชุด
2. ไฟล์อิเล็กทรอนิกส์บันทึกลงแผ่นซีดี จำนวน 1 แผ่น

ตามที่ โครงการ เดอะ เบส เพชรบุรี-ทองหล่อ ตั้งอยู่ ถนนเพชรบุรีตัดใหม่ แขวงบางกะปิ เขตห้วยขวาง กรุงเทพมหานคร ได้จัดทำรายงานการประเมินผลกระทบสิ่งแวดล้อม และผ่านความเห็นชอบตามหนังสือเลขที่ ทส 1010.5/7483 ลงวันที่ 15 มิถุนายน พ.ศ. 2561 ทั้งนี้ โครงการฯ จะต้องจัดทำรายงานผลการปฏิบัติตามมาตรการป้องกันและแก้ไขผลกระทบสิ่งแวดล้อม และมาตรการติดตามตรวจสอบผลกระทบสิ่งแวดล้อม เสนอต่อหน่วยงานอนุญาต และหน่วยงานที่เกี่ยวข้องปีละ 2 ครั้ง นั้น

บัดนี้ นิติบุคคลอาคารชุด เดอะ เบส เพชรบุรี-ทองหล่อ ได้จัดทำรายงานผลการปฏิบัติตามมาตรการป้องกันและแก้ไขผลกระทบสิ่งแวดล้อม และมาตรการติดตามตรวจสอบผลกระทบสิ่งแวดล้อม โครงการ เดอะ เบส เพชรบุรี-ทองหล่อ (ระยะดำเนินการ) ฉบับเดือนกรกฎาคม - ธันวาคม 2568 เสร็จเรียบร้อยแล้ว จึงใคร่ขอส่งรายงานดังกล่าวให้หน่วยงานของท่านพิจารณาดำเนินการต่อไป

จึงเรียนมาเพื่อโปรดพิจารณา

ขอแสดงความนับถือ



ผู้จัดการนิติบุคคลอาคารชุด เดอะ เบส เพชรบุรี-ทองหล่อ



๒๘ ม.ค. ๒๕๖๙

หนังสือรับรองการจัดทำรายงานผลการปฏิบัติตามมาตรการป้องกันและแก้ไขผลกระทบสิ่งแวดล้อม
และมาตรการติดตามตรวจสอบผลกระทบสิ่งแวดล้อม
โครงการ เดอะ เบส เพชรบุรี-ทองหล่อ

วันที่ 22 ม.ค. 2569

หนังสือฉบับนี้ขอรับรองว่า บริษัท ทัท พร็อพเพอร์ตี้ จำกัด เป็นผู้จัดทำรายงานผลการปฏิบัติตามมาตรการป้องกันและแก้ไขผลกระทบสิ่งแวดล้อม และมาตรการติดตามตรวจสอบผลกระทบ โครงการ เดอะ เบส เพชรบุรี-ทองหล่อ (ระยะดำเนินการ) ตั้งอยู่ที่ ถนนเพชรบุรีตัดใหม่ แขวงบางกะปิ เขตห้วยขวาง กรุงเทพมหานคร ของนิติบุคคลอาคารชุด เดอะ เบส เพชรบุรี-ทองหล่อ ฉบับประจำเดือน

() มกราคม - มิถุนายน 2568

(✓) กรกฎาคม - ธันวาคม 2568

() อื่น ๆ (ระบุ).....

โดยมีคณะผู้จัดทำรายงาน ดังต่อไปนี้

ผู้จัดทำรายงาน	ลายมือชื่อ	ตำแหน่ง
	วิศวกร
	นักวิชาการสิ่งแวดล้อม
	ผู้ช่วยนักวิชาการสิ่งแวดล้อม

ขอแสดงความนับถือ

.....


กรรมการบริหาร

บริษัท ทัท พร็อพเพอร์ตี้ จำกัด

**รายงานผลการปฏิบัติตามมาตรการป้องกันและแก้ไขผลกระทบสิ่งแวดล้อมและมาตรการติดตามตรวจสอบ
ผลกระทบสิ่งแวดล้อม โครงการ เดอะ เบส เพชรบุรี-ทองหล่อ (ระยะดำเนินการ)**

1. โครงการ : เดอะ เบส เพชรบุรี-ทองหล่อ
2. สถานที่ตั้ง : ถนนเพชรบุรีตัดใหม่ แขวงบางกะปิ เขตห้วยขวาง กรุงเทพมหานคร
3. เจ้าของโครงการ : นิติบุคคลอาคารชุด เดอะ เบส เพชรบุรี-ทองหล่อ
4. สถานที่ติดต่อ : เลขที่ 2288 ถนนเพชรบุรีตัดใหม่ แขวงบางกะปิ เขตห้วยขวาง กรุงเทพมหานคร
5. จัดทำโดย : บริษัท ทัท พร็อพเพอร์ตี้ จำกัด
6. ได้รับความเห็นชอบรายงานการประเมินผลกระทบสิ่งแวดล้อม
: เลขที่ ทส 1010.5/7483 ลงวันที่ 15 มิถุนายน 2561
7. โครงการได้นำเสนอรายงานผลการปฏิบัติตามมาตรการฯ ครั้งสุดท้าย : กรกฎาคม พ.ศ. 2568
8. รายละเอียดโครงการ
 - ลักษณะ/ประเภทโครงการ : โครงการประกอบด้วย อาคารอยู่อาศัยขนาดความสูง 37 ชั้น จำนวน 1 อาคาร อาคารสโมสร สูง 2 ชั้น จำนวน 1 ห้อง ห้องชุดพักอาศัย 496 ห้อง และห้องชุดเพื่อการพาณิชย์จำนวน 2 ห้อง รวมทั้งสิ้น 498 ห้อง ที่จอดรถจำนวน 225 คัน และที่จอดรถจักรยานยนต์ จำนวน 6 คัน
 - กิจกรรมในโครงการ (โดยสรุป)
 - ระบบน้ำใช้ : โครงการรับน้ำจากการประปานครหลวง สำนักงานประปาสาขาพญาไท โดยต่อท่อประปาจากการประปานครหลวงผ่านมิเตอร์ เพื่อนำน้ำมาเก็บไว้ในถังเก็บน้ำใต้ดินของโครงการ จำนวน 2 ถัง จากนั้นสูบไปยังถังเก็บน้ำชั้นดาดฟ้าเพื่อการอุปโภค-บริโภคทั้งหมด จากนั้นน้ำจากถังเก็บน้ำบนชั้นดาดฟ้าจะถูกจ่ายให้กับพื้นที่ต่างๆ ของอาคาร
 - ระบบบำบัดน้ำเสีย : โครงการจัดให้มีระบบบำบัดน้ำเสียแบบเติมอากาศเลี้ยงตะกอน (AS) ไว้ในโครงการจำนวน 1 ชุด เพื่อรองรับน้ำเสียที่เกิดขึ้นภายในโครงการ โดยน้ำที่ผ่านการบำบัดอยู่ในเกณฑ์ตามมาตรฐานกำหนด
 - ระบบระบายน้ำ : โครงการมีระบบระบายน้ำรอบอาคารโดยน้ำฝนที่ตกในพื้นที่โครงการจะไหลรวมลงสู่บ่อพักและท่อระบายน้ำ จากนั้นจะไหลรวมลงสู่บ่อหน่วงน้ำและถูกสูบระบายออกสู่ท่อระบายน้ำสาธารณะหน้าโครงการต่อไป
 - การจัดการมูลฝอย : โครงการจัดให้มีห้องพักขยะมูลฝอยประจำชั้น ภายในตั่งถังรองรับมูลฝอยขนาด 100 ลิตร จำนวน 2 ถัง สำหรับรองรับขยะรีไซเคิลและขยะเปียก และถังรองรับมูลฝอยขนาด 60 ลิตร จำนวน 2 ถัง สำหรับรองรับขยะอันตรายและขยะทั่วไป และห้องพักมูลฝอยรวมของโครงการจะตั้งอยู่บริเวณชั้น 1 ของอาคารพักอาศัย โดยห้องพักขยะรวมของโครงการแบ่งออกเป็น 4 ส่วน ตามประเภทของขยะ ได้แก่ ห้องพักขยะแห้ง ห้องพักขยะเปียก และห้องพักขยะรีไซเคิล

สารบัญ

สารบัญ

	หน้า
สารบัญ	ก
สารบัญตาราง	ค
สารบัญภาพ	ง
บทที่ 1 รายละเอียดโครงการ	
1.1 ความเป็นมาในการจัดทำรายงาน	1-1
1.2 รายละเอียดโครงการโดยสังเขป	1-2
1.3 รายละเอียดโครงการตามทีระบุในรายงานการประเมินผลกระทบสิ่งแวดล้อม และรายละเอียดโครงการในปัจจุบัน	1-4
1.3.1 ประเภทและขนาดโครงการ	1-4
1.3.2 พื้นที่สีเขียว	1-5
1.3.3 ระบบน้ำใช้	1-6
1.3.4 การจัดการน้ำเสียและสิ่งปฏิกูล	1-7
1.3.5 การระบายน้ำและการป้องกันน้ำท่วม	1-7
1.3.6 การจัดการขยะ	1-8
1.3.7 ระบบไฟฟ้า	1-8
1.3.8 ระบบระบายอากาศ	1-9
1.3.9 ระบบป้องกันและระงับอัคคีภัย	1-10
1.3.10 การจราจร	1-12
1.4 แผนการปฏิบัติตามมาตรการป้องกันและแก้ไขผลกระทบสิ่งแวดล้อม	1-13
1.5 แผนการดำเนินการเพื่อติดตามตรวจสอบผลกระทบสิ่งแวดล้อม	1-13
บทที่ 2 ผลการปฏิบัติตามมาตรการป้องกันและแก้ไขผลกระทบสิ่งแวดล้อม	
2.1 การปฏิบัติตามมาตรการป้องกันและแก้ไขผลกระทบสิ่งแวดล้อม	2-1
2.2 ผลการปฏิบัติตามมาตรการติดตามตรวจสอบผลกระทบสิ่งแวดล้อม	2-1
บทที่ 3 ผลการติดตามตรวจสอบผลกระทบสิ่งแวดล้อม	
3.1 การปฏิบัติตามมาตรการติดตามตรวจสอบผลกระทบสิ่งแวดล้อม	3-1
3.2 วัตถุประสงค์	3-1
3.3 ขอบเขตการติดตามตรวจสอบผลกระทบสิ่งแวดล้อม	3-2
3.4 ผลการปฏิบัติตามมาตรการติดตามตรวจสอบผลกระทบสิ่งแวดล้อม	3-2

สารบัญ (ต่อ)

	หน้า
3.5 ผลการวิเคราะห์คุณภาพสิ่งแวดล้อมตามมาตรการติดตามตรวจสอบผลกระทบสิ่งแวดล้อม	3-14
3.5.1 ขอบเขตการตรวจวัดคุณภาพสิ่งแวดล้อม	3-14
3.5.2 วิธีการตรวจวัดและวิธีการวิเคราะห์	3-14
3.5.3 ผลการวิเคราะห์คุณภาพน้ำทิ้ง	3-17
3.5.4 อภิปรายผลการวิเคราะห์คุณภาพน้ำทิ้ง	3-17
3.5.5 ผลการวิเคราะห์คุณภาพน้ำระวายน้	3-23
3.5.6 อภิปรายผลการวิเคราะห์คุณภาพน้ำระวายน้	3-23
บทที่ 4 สรุปผลการปฏิบัติตามมาตรการป้องกันและแก้ไขผลกระทบสิ่งแวดล้อม และมาตรการติดตามตรวจสอบผลกระทบสิ่งแวดล้อม	
4.1 ผลการปฏิบัติตามมาตรการป้องกันและแก้ไขผลกระทบสิ่งแวดล้อมและมาตรการติดตามตรวจสอบผลกระทบสิ่งแวดล้อม	4-1

เอกสารแนบ

เอกสารแนบ 1	สำเนาหนังสือเห็นชอบ
เอกสารแนบ 2	หนังสืออนุญาตจากหน่วยงานราชการ
เอกสารแนบ 3	เอกสารประกอบการปฏิบัติตามมาตรการป้องกันและแก้ไขผลกระทบสิ่งแวดล้อม
เอกสารแนบ 4	เอกสารผลการตรวจวัดคุณภาพสิ่งแวดล้อม
เอกสารแนบ 5	หนังสือรับรองห้องปฏิบัติการวิเคราะห์เอกชน
เอกสารแนบ 6	เอกสารสอบเทียบเครื่องมือที่ใช้ในการวิเคราะห์

สารบัญตาราง

ตารางที่	หน้า
1.5-1	แผนการดำเนินการเพื่อติดตามตรวจสอบผลกระทบสิ่งแวดล้อมและการเสนอรายงาน
2.2-1	มาตรการป้องกันและแก้ไขผลกระทบสิ่งแวดล้อม โครงการ เดอะ เบส เพชรบุรี-ทองหล่อ (ระยะดำเนินการ)
3.4-1	สรุปผลมาตรการติดตามตรวจสอบผลกระทบสิ่งแวดล้อม โครงการ เดอะ เบส เพชรบุรี-ทองหล่อ (ระยะดำเนินการ)
3.5-1	วิธีวิเคราะห์คุณภาพสิ่งแวดล้อม
3.5-2	ผลการตรวจวิเคราะห์คุณภาพน้ำทิ้งจากระบบบำบัดน้ำเสีย
3.5-3	เปรียบเทียบผลการตรวจวิเคราะห์คุณภาพน้ำทิ้งจากระบบบำบัดน้ำเสีย
3.5-4	ผลการตรวจวิเคราะห์คุณภาพน้ำสระว่ายน้ำ
3.5-5	เปรียบเทียบผลการตรวจวิเคราะห์คุณภาพน้ำสระว่ายน้ำ
4.1-1	มาตรการที่ทางโครงการฯ ไม่ได้ปฏิบัติ ปฏิบัติไม่ได้ ปฏิบัติได้แต่ไม่มีประสิทธิภาพ และยังไม่ถึงเวลาปฏิบัติ
4.1-2	มาตรการติดตามตรวจสอบผลกระทบสิ่งแวดล้อมที่ไม่ได้ปฏิบัติ ปฏิบัติไม่ได้ ปฏิบัติได้แต่ไม่มีประสิทธิภาพ และยังไม่ถึงเวลาปฏิบัติ พร้อมข้อเสนอแนะ

สารบัญภาพ

ภาพที่		หน้า
1.2-1	บริเวณที่ตั้งโครงการ	1-3
2.2-1	สภาพพื้นที่ปัจจุบัน	2-52
2.2-2	พื้นที่สีเขียว	2-52
2.2-3	ระบบจราจรภายในโครงการ	2-53
2.2-4	ระบบน้ำใช้ภายในโครงการ	2-54
2.2-5	ระบบบำบัดน้ำเสียภายในโครงการ	2-55
2.2-6	ห้องพักรมูลฝอยภายในโครงการ	2-55
2.2-7	การระบายน้ำภายในโครงการ	2-56
2.2-8	ระบบป้องกันและเตือนอัคคีภัย	2-56
2.2-9	ระบบไฟฟ้าภายในโครงการ	2-58
2.2-10	สระว่ายน้ำของโครงการ	2-59
2.2-11	การระบายอากาศภายในโครงการ	2-60
2.2-12	การประชาสัมพันธ์	2-60
3.5-1	จุดเก็บน้ำตัวอย่างในพื้นที่โครงการ	3-16
3.5-2	กราฟเปรียบเทียบผลการวิเคราะห์คุณภาพน้ำจากระบบบำบัดน้ำเสียของโครงการ	3-21