

# ภาคผนวก



## ภาคผนวก

- ภาคผนวก ก เอกสารขออนุญาตดำเนินโครงการ
- ภาคผนวก ข เอกสารประกอบการปฏิบัติตามมาตรการด้านสิ่งแวดล้อม
- ภาคผนวก ค รายงานผลการตรวจวัดคุณภาพสิ่งแวดล้อม
- ภาคผนวก ง กฎหมายที่เกี่ยวข้อง
- ภาคผนวก จ เอกสารสอบเทียบเครื่องมือที่ใช้ในการตรวจวิเคราะห์
- ภาคผนวก ฉ หนังสือขึ้นทะเบียนห้องปฏิบัติการวิเคราะห์เอกชน
- เลขทะเบียน ว-236

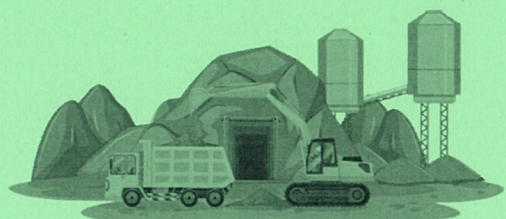




## ภาคผนวก ก

### เอกสารประกอบการปฏิบัติตามมาตรการด้านสิ่งแวดล้อม

- ภาคผนวก 1ก    สำเนาหนังสือเห็นชอบโครงการ เลขที่ ทส1009.2/1748  
ลงวันที่ 17 กุมภาพันธ์ 2554
- ภาคผนวก 2ก    สำเนาประทานบัตร โครงการเหมืองแร่หินดินดานเพื่อ  
อุตสาหกรรมปูนซีเมนต์ คำขอประทานบัตรที่ 21/2551  
(เลขที่ประทานบัตร 33322/15972)
- ภาคผนวก 3ก    สำเนาหนังสือนำเสนอผลการปฏิบัติตามมาตรการฯ  
ระหว่างมกราคม-มิถุนายน 2568

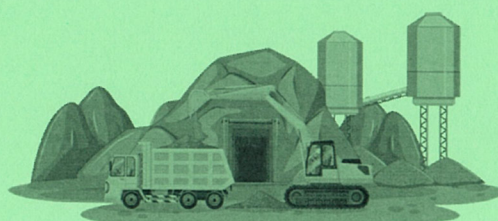




ภาคผนวก 1ก

สำเนาหนังสือเห็นชอบโครงการ

เลขที่ ทส 1009.2/1748 ลงวันที่ 17 กุมภาพันธ์ 2554





ที่ ทส 1009.2/ 1748



สำนักงานนโยบายและแผน  
ทรัพยากรธรรมชาติและสิ่งแวดล้อม  
60/1 ซอยพิบูลวัฒนา 7 ถนนพระรามที่ 6  
กรุงเทพฯ 10400

17 กุมภาพันธ์ 2554

เรื่อง การพิจารณารายงานผลกระทบสิ่งแวดล้อมเบื้องต้น

เรียน กรรมการผู้จัดการบริษัท ปูนซีเมนต์เอเชีย จำกัด (มหาชน)

อ้างถึง หนังสือบริษัท เอส.พี.เอส. คอนสตรัคติ้ง เซอร์วิส จำกัด ที่ SPS\_MI.171/10/2010  
ลงวันที่ 13 ตุลาคม 2553

สิ่งที่ส่งมาด้วย มาตราการป้องกันและแก้ไขผลกระทบสิ่งแวดล้อมและมาตรการติดตามตรวจสอบ  
ผลกระทบสิ่งแวดล้อมโครงการเหมืองแร่ดินอุตสาหกรรมชนิดดินซีเมนต์ ของบริษัท  
ปูนซีเมนต์เอเชีย จำกัด (มหาชน) คำขอประทานบัตรที่ 21/2551 ตั้งอยู่ที่ หมู่ที่ 5  
ตำบลบ้านยาง อำเภอเสนาห์ จังหวัดสระบุรี

ตามหนังสือที่อ้างถึงบริษัท เอส.พี.เอส. คอนสตรัคติ้ง เซอร์วิส จำกัด ซึ่งได้รับมอบอำนาจจาก  
บริษัท ปูนซีเมนต์เอเชีย จำกัด (มหาชน) ได้เสนอรายงานผลกระทบสิ่งแวดล้อมเบื้องต้น โครงการเหมืองแร่  
ดินอุตสาหกรรมชนิดดินซีเมนต์ ของบริษัท ปูนซีเมนต์เอเชีย จำกัด (มหาชน) คำขอประทานบัตรที่ 21/2551  
ตั้งอยู่ที่ หมู่ที่ 5 ตำบลบ้านยาง อำเภอเสนาห์ จังหวัดสระบุรี ให้สำนักงานนโยบายและแผนทรัพยากรธรรมชาติและ  
สิ่งแวดล้อมพิจารณา เมื่อวันที่ 13 ตุลาคม 2553 เพื่อดำเนินการตามลำดับขั้นตอนการพิจารณารายงาน  
ความละเอียดแจ้งแล้ว นั้น

สำนักงานนโยบายและแผนทรัพยากรธรรมชาติและสิ่งแวดล้อม ได้เสนอรายงานผลกระทบ  
สิ่งแวดล้อมเบื้องต้นโครงการดังกล่าว ให้คณะกรรมการผู้ชำนาญการพิจารณารายงานการวิเคราะห์ผลกระทบ  
สิ่งแวดล้อม ด้านเหมืองแร่ และอุตสาหกรรมถลุงหรือแต่งแร่ พิจารณาตามลำดับขั้นตอนการพิจารณารายงาน  
และในการประชุมครั้งที่ 37/2553 เมื่อวันที่ 23 พฤศจิกายน 2553 และคณะกรรมการผู้ชำนาญการฯ มีมติ  
เห็นชอบรายงานผลกระทบสิ่งแวดล้อมเบื้องต้น โครงการเหมืองแร่ดินอุตสาหกรรมชนิดดินซีเมนต์ ของ  
บริษัท ปูนซีเมนต์เอเชีย จำกัด (มหาชน) คำขอประทานบัตรที่ 21/2551 ตั้งอยู่ที่ หมู่ที่ 5 ตำบลบ้านยาง  
อำเภอเสนาห์ จังหวัดสระบุรี โดยให้ปฏิบัติตามมาตรการป้องกันและแก้ไขผลกระทบสิ่งแวดล้อมและมาตรการ

ติดตาม...



ติดตามตรวจสอบผลกระทบสิ่งแวดล้อมอย่างเคร่งครัด ดังรายละเอียดตามสิ่งที่ส่งมาด้วย พร้อมทั้งประสานผู้จัดทำรายงาน (บริษัท เอส.พี.เอส.คอนซัลติ้ง เซอร์วิส จำกัด) จัดทำรายงานฉบับสมบูรณ์ จำนวน 2 ชุด และแนบบันทึกข้อมูล จำนวน 8 แผ่น และรายงานภาคผนวก โดยรวบรวมเอกสารข้อมูลเพิ่มเติมตามลำดับการพิจารณาจำนวน 1 ชุด เสนอต่อสำนักงานฯ ภายในเวลา 1 เดือน เพื่อเป็นเอกสารอ้างอิง และส่งให้หน่วยงานที่เกี่ยวข้องต่อไป ทั้งนี้ สำนักงานฯ ได้สำเนาหนังสือแจ้งให้ บริษัท เอส.พี.เอส. คอนซัลติ้ง เซอร์วิส จำกัด พิจารณาดำเนินการด้วยแล้ว

จึงเรียนมาเพื่อโปรดพิจารณาดำเนินการต่อไป

รองเลขาธิการ ปฏิบัติราชการแทน  
เลขาธิการสำนักงานนโยบายและแผนทรัพยากรธรรมชาติและสิ่งแวดล้อม

สำนักวิเคราะห์ผลกระทบสิ่งแวดล้อม  
โทรศัพท์ 0 2265 6500 ต่อ 6792  
โทรสาร 0 2265 6616





ที่ ทส 1009.2/ 1747

สำนักงานนโยบายและแผน  
ทรัพยากรธรรมชาติและสิ่งแวดล้อม  
60/1 ซอยพิบูลวัฒนา 7 ถนนพระรามที่ 6  
กรุงเทพฯ 10400

17 กุมภาพันธ์ 2554

เรื่อง การพิจารณารายงานผลกระทบสิ่งแวดล้อมเบื้องต้น

เรียน อธิบดีกรมอุตสาหกรรมพื้นฐานและการเหมืองแร่

- สิ่งที่ส่งมาด้วย 1. สำเนาหนังสือบริษัท เอส.พี.เอส. คอนสตรัคติ้ง เซอร์วิส จำกัด ที่ SPS\_MI.171/10/2010  
ลงวันที่ 13 ตุลาคม 2553
2. มาตรการป้องกันและแก้ไขผลกระทบสิ่งแวดล้อมและมาตรการติดตามตรวจสอบ  
ผลกระทบสิ่งแวดล้อมโครงการเหมืองแร่ดินอุตสาหกรรมชนิดดินซีเมนต์ ของบริษัท  
ปูนซีเมนต์เอเชีย จำกัด (มหาชน) คำขอประทานบัตรที่ 21/2551 ตั้งอยู่ที่ หมู่ที่ 5  
ตำบลบ้านยาง อำเภอเสนาห์ จังหวัดสระบุรี

ตามที่บริษัท เอส.พี.เอส. คอนสตรัคติ้ง เซอร์วิส จำกัด ซึ่งได้รับมอบอำนาจจากบริษัทปูนซีเมนต์  
เอเชีย จำกัด (มหาชน) ได้เสนอรายงานผลกระทบสิ่งแวดล้อมเบื้องต้น โครงการเหมืองแร่ดินอุตสาหกรรมชนิด  
ดินซีเมนต์ ของบริษัท ปูนซีเมนต์เอเชีย จำกัด (มหาชน) คำขอประทานบัตรที่ 21/2551 ตั้งอยู่ที่ หมู่ที่ 5 ตำบล  
บ้านยาง อำเภอเสนาห์ จังหวัดสระบุรี ให้สำนักงานนโยบายและแผนทรัพยากรธรรมชาติและสิ่งแวดล้อมพิจารณา  
เมื่อวันที่ 13 ตุลาคม 2553 เพื่อดำเนินการตามลำดับขั้นตอนการพิจารณารายงาน รายละเอียดตามสิ่งที่ส่งมา  
ด้วย 1

สำนักงานนโยบายและแผนทรัพยากรธรรมชาติและสิ่งแวดล้อม ได้เสนอรายงานผลกระทบ  
สิ่งแวดล้อมเบื้องต้นโครงการดังกล่าว ให้คณะกรรมการผู้ชำนาญการพิจารณารายงานการวิเคราะห์ผลกระทบ  
สิ่งแวดล้อม ด้านเหมืองแร่ และอุตสาหกรรมถลุงหรือแต่งแร่ พิจารณาตามลำดับขั้นตอนการพิจารณารายงาน  
และในการประชุมครั้งที่ 37/2553 เมื่อวันที่ 23 พฤศจิกายน 2553 คณะกรรมการผู้ชำนาญการฯ มีมติ  
เห็นชอบรายงานผลกระทบสิ่งแวดล้อมเบื้องต้น โครงการเหมืองแร่ดินอุตสาหกรรมชนิดดินซีเมนต์ ของบริษัท  
ปูนซีเมนต์เอเชีย จำกัด (มหาชน) คำขอประทานบัตรที่ 21/2551 ตั้งอยู่ที่ หมู่ที่ 5 ตำบลบ้านยาง อำเภอเสนาห์  
จังหวัดสระบุรี โดยให้ปฏิบัติตามมาตรการป้องกันและแก้ไขผลกระทบสิ่งแวดล้อมและมาตรการติดตาม

ตรวจสอบ...



ตรวจสอบผลกระทบสิ่งแวดล้อมอย่างเคร่งครัด ดังรายละเอียดตามสิ่งที่ส่งมาด้วย 2 อนึ่ง ตามมาตรา 50  
วรรคสอง แห่งพระราชบัญญัติส่งเสริมและรักษาคุณภาพสิ่งแวดล้อมแห่งชาติ พ.ศ. 2535 กำหนดไว้ว่า เมื่อ  
คณะกรรมการผู้ชำนาญการฯ ได้ให้ความเห็นชอบในรายงานการวิเคราะห์ผลกระทบสิ่งแวดล้อม ตามมาตรา  
49 แล้ว ให้เจ้าหน้าที่ซึ่งมีอำนาจตามกฎหมายในการพิจารณาสิ่งอนุญาตหรือต่ออายุใบอนุญาต นำมาตรการที่  
เสนอไว้ในรายงานการวิเคราะห์ผลกระทบสิ่งแวดล้อมไปกำหนดเป็นเงื่อนไขในการสิ่งอนุญาตหรือต่ออายุ  
ใบอนุญาต โดยให้ถือว่าเป็นเงื่อนไขที่กำหนดตามกฎหมายในเรื่องนั้นด้วย ทั้งนี้ สำนักงานฯ ได้แจ้งให้บริษัท  
ปูนซีเมนต์เอเชีย จำกัด (มหาชน) และสำนักหนังสือแจ้งให้บริษัท เอส.พี.เอส. คอนสตรัคชั่น เซอร์วิส จำกัด พิจารณา  
ดำเนินการด้วยแล้ว

จึงเรียนมาเพื่อโปรดพิจารณาดำเนินการต่อไป

ขอแสดงความนับถือ

เลขาธิการสำนักงานนโยบายและแผนทรัพยากรธรรมชาติและสิ่งแวดล้อม

สำนักวิเคราะห์ผลกระทบสิ่งแวดล้อม

โทรศัพท์ 0 2265 6500 ต่อ 6792

โทรสาร 0 2265 6616





บริษัท เอส.พี.เอส. คอนซัลติ้ง เซอร์วิส จำกัด  
S.P.S. CONSULTING SERVICE CO., LTD.

7 ซอยพหลโยธิน 24 ถนนพหลโยธิน แขวงจตุจักร เขตจตุจักร กรุงเทพฯ 10900  
7 SOI PHAHOLYOTHIN 24, PHAHOLYOTHIN RD., JOMPOI, CHATUCHAK, BANGKOK 10900  
TEL. 0-2939-4370-2, 0-2939-6668-0, 0-2513-7874-0 FAX: 0-2513-4221  
E-MAIL : CONTACT@SPSCON.COM WEBSITE : WWW.SPSCON.COM

SPS\_ML171/10/2010

สิ่งที่ส่งมาด้วย 1



สำนักงานโยธาธิการและผังเมือง  
ทวีปเอเชียตะวันออกเฉียงใต้  
13636  
วันที่ 13/10/53  
รับที่ 10440  
ตรา 13 ตุลาคม 2553

เรื่อง ขอส่งรายงานผลกระทบสิ่งแวดล้อมเบื้องต้น

เรียน เลขาธิการสำนักงานนโยบายและแผนทรัพยากรธรรมชาติและสิ่งแวดล้อม

สิ่งที่ส่งมาด้วย รายงานผลกระทบสิ่งแวดล้อมเบื้องต้น จำนวน 15 เล่ม

สำนักวิเคราะห์ผลกระทบสิ่งแวดล้อม  
1353 วันที่ 13 ต.ค. 53  
เวลา 14.01 ผู้รับ จก.

ตามหนังสือมอบอำนาจ ลงวันที่ 24 กันยายน 2553 ให้ บริษัท เอส.พี.เอส. คอนซัลติ้ง เซอร์วิส จำกัด เป็นผู้ดำเนินการในการจัดส่งรายงานผลกระทบสิ่งแวดล้อมเบื้องต้น โครงการเหมืองแร่ดินอุตสาหกรรมชนิดดินซีเมนต์ ของ บริษัท ปูนซีเมนต์เอเชีย จำกัด (มหาชน) สำหรับคำขอประทานบัตรที่ 21/2551 ซึ่งโครงการฯ ตั้งอยู่ที่ตำบลบ้านยาง อำเภอเสนาห์ จังหวัดสระบุรี นั้น บริษัทฯ ได้จัดส่งรายงานฯ จำนวน 15 เล่ม และพร้อมกันนี้ บริษัทฯ ได้จัดส่งรายงานฯ จำนวน 2 เล่ม ไปยังกรมอุตสาหกรรมพื้นฐานและการเหมืองแร่ ตามหนังสือนำส่งรายงานเลขที่ SPS\_ML172/10/2010 ลงวันที่ 13 ตุลาคม 2553 เรียบร้อยแล้ว

จึงเรียนมาเพื่อโปรดพิจารณา ทางบริษัทฯ ใคร่ขอขอบพระคุณท่านเป็นอย่างสูงมา ณ โอกาสนี้

ขอแสดงความนับถือ



กรรมการผู้จัดการ





สิ่งที่ส่งมาด้วย ๒

**มาตรการป้องกันและแก้ไขผลกระทบสิ่งแวดล้อม  
และมาตรการติดตามตรวจสอบผลกระทบสิ่งแวดล้อม**

**โครงการเหมืองแร่ดินอุตสาหกรรม  
ชนิดดินซีเมนต์**

**ของ บริษัท ปูนซีเมนต์เอเชีย จำกัด (มหาชน)**

**คำขอประทานบัตรที่ 21/2551**

**ตั้งอยู่ที่ หมู่ที่ 5 ตำบลบ้านยาง อำเภอเสนาห์ จังหวัดสระบุรี**

**จัดทำโดย**



**บริษัท เอส.พี.เอส. คอนซัลติ้ง เซอร์วิส จำกัด**  
7 ซ.พหลโยธิน 24 ด.พหลโยธิน แขวงจอมพล เขตจตุจักร กรุงเทพฯ 10900  
TEL : 0-2513-7674-5 FAX : 0-2513-4221 E-MAIL : CONTACT@SPSCON.COM

**กุมภาพันธ์ 2554**





บริษัท เอส.พี.เอส. คอนซัลติ้ง เซอร์วิส จำกัด

S.P.S. CONSULTING SERVICE CO., LTD.

7 ซอยพหลโยธิน 24 ถนนพหลโยธิน แขวงจอมพล เขตจตุจักร กรุงเทพฯ 10900

7 SOI PHAHOLYOTHIN 24, PHAHOLYOTHIN RD., JOMPOL, CHATUCHAK, BANGKOK 10900

TEL. 0-2939-4370-2, 0-2939-5558-9, 0-2513-7674-5 FAX : 0-2513-4221

E-MAIL : CONTACT@SPSCON.COM WEBSITE : WWW.SPSCON.COM



SPS\_MI.004/02/2011

1 กุมภาพันธ์ 2554

เรื่อง ขอส่งมาตรการป้องกันและแก้ไขผลกระทบสิ่งแวดล้อม และมาตรการติดตามตรวจสอบผลกระทบสิ่งแวดล้อม

เรียน เลขาธิการสำนักงานนโยบายและแผนทรัพยากรธรรมชาติและสิ่งแวดล้อม

สิ่งที่ส่งมาด้วย มาตรการป้องกันและแก้ไขผลกระทบสิ่งแวดล้อม และมาตรการติดตามตรวจสอบผลกระทบสิ่งแวดล้อม จำนวน 8 ชุด

ตามที่ บริษัท เอส.พี.เอส. คอนซัลติ้ง เซอร์วิส จำกัด ได้ดำเนินการจัดทำมาตรการป้องกันและแก้ไขผลกระทบสิ่งแวดล้อม และมาตรการติดตามตรวจสอบผลกระทบสิ่งแวดล้อม โครงการเหมืองแร่ดินอุตสาหกรรม ชนิดดินซีเมนต์ ของ บริษัท ปูนซีเมนต์เอเชีย จำกัด (มหาชน) สำหรับคำขอประทานบัตรที่ 21/2551 ซึ่งโครงการฯ ตั้งอยู่ที่หมู่ที่ 5 ตำบลบ้านยาง อำเภอเสนาห์ จังหวัดสระบุรี นั้น บัดนี้ บริษัทฯ ได้ดำเนินการจัดทำมาตรการป้องกันและแก้ไขผลกระทบสิ่งแวดล้อม และมาตรการติดตามตรวจสอบผลกระทบสิ่งแวดล้อมเสร็จเรียบร้อยแล้ว จึงใคร่ขอส่งมาตรการฯ ดังกล่าวมาพร้อมนี้

จึงเรียนมาเพื่อโปรดพิจารณา ทางบริษัทฯ ใคร่ขอขอบพระคุณท่านเป็นอย่างสูงมา ณ โอกาสนี้

(นายสมชาย ธนาวิบูลเศรษฐ)

กรรมการผู้จัดการ







บริษัท เอส.พี.เอส. คอนซัลติ้ง เซอร์วิส จำกัด  
S.P.S. CONSULTING SERVICE CO., LTD.  
7 ซอยพหลโยธิน 24 ถนนพหลโยธิน แขวงจอมพล เขตจตุจักร กรุงเทพฯ 10900  
7 SOI PHAHOLYOTHIN 24, PHAHOLYOTHIN RD., JOMPOL, CHATUCHAK, BANGKOK 10900  
TEL. 0-2939-4370-2, 0-2939-5668-9, 0-2513-7674-5 FAX: 0-2513-4221  
E-MAIL : CONTACT@SPSCON.COM WEBSITE : WWW.SPSCON.COM



รับรองการจัดทำมาตรฐานการป้องกันและแก้ไขผลกระทบสิ่งแวดล้อม  
และมาตรการติดตามตรวจสอบคุณภาพสิ่งแวดล้อม

รายงานการวิเคราะห์ผลกระทบสิ่งแวดล้อม โครงการเหมืองแร่ดินอุตสาหกรรมชนิดดินซีเมนต์  
คำขอประทานบัตรที่ 21/2551 ของ บริษัท ปูนซีเมนต์เอเชีย จำกัด (มหาชน) ตั้งอยู่ที่หมู่ที่ 5 ตำบล  
บ้านยาง อำเภอเสนาห์ จังหวัดสระบุรี



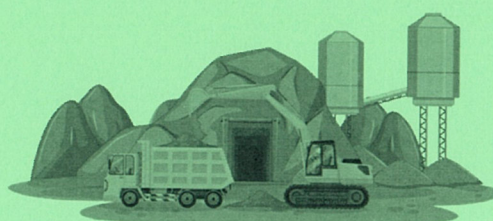
กรรมการผู้จัดการ

วันที่ ..... / ก.พ. 2554 .....



ภาคผนวก 2ก

สำเนาประทานบัตร โครงการเหมืองแร่หินดินดาน  
เพื่ออุตสาหกรรมปูนซีเมนต์ คำขอประทานบัตรที่ 21/2551  
(เลขที่ประทานบัตร 33322/15972)





ฉบับนี้จัดทำขึ้นสำหรับผู้ลงทะเบียนบัตรเก็บไว้



แบบแรก 5

ประธานบัตร

ประธานบัตรที่.....๓๓๓๒๒/๓๕๕๗๒.....  
บัตรฉบับนี้ออกให้แก่.....บริษัท ปูนซีเมนต์ไทย จำกัด (มหาชน).....อายุ.....ปี สัญชาติ.....ไทย.....  
.....๒๓/๑๒๔.....๑๒๔.....ครอบครัว.....ศูนย์วิจัย.....  
.....พระรามที่ ๕.....หมู่ที่.....ตำบล/แขวง.....บางกะปิ.....  
.....อำเภอ/เขต.....อำเภอวัง.....จังหวัด.....กรุงเทพมหานคร.....  
เพื่อให้ทำเหมือง.....(บด/ในทะเล).....นอกเขต.....  
ณ ตำบล.....บ้านยาง.....อำเภอ.....อำเภอ.....จังหวัด.....สระบุรี.....  
มีอายุ.....๒๕๕๗ ปี นับแต่วันที่ : ๕ เดือน พฤษภาคม พ.ศ. ๒๕๕๕  
และสิ้นอายุวันที่ ๓๑ เดือน พฤษภาคม พ.ศ. ๒๕๖๗  
เป็นเนื้อที่.....๑๓๓.....ไร่.....๑.....งาน.....๓๕.....ตารางวา

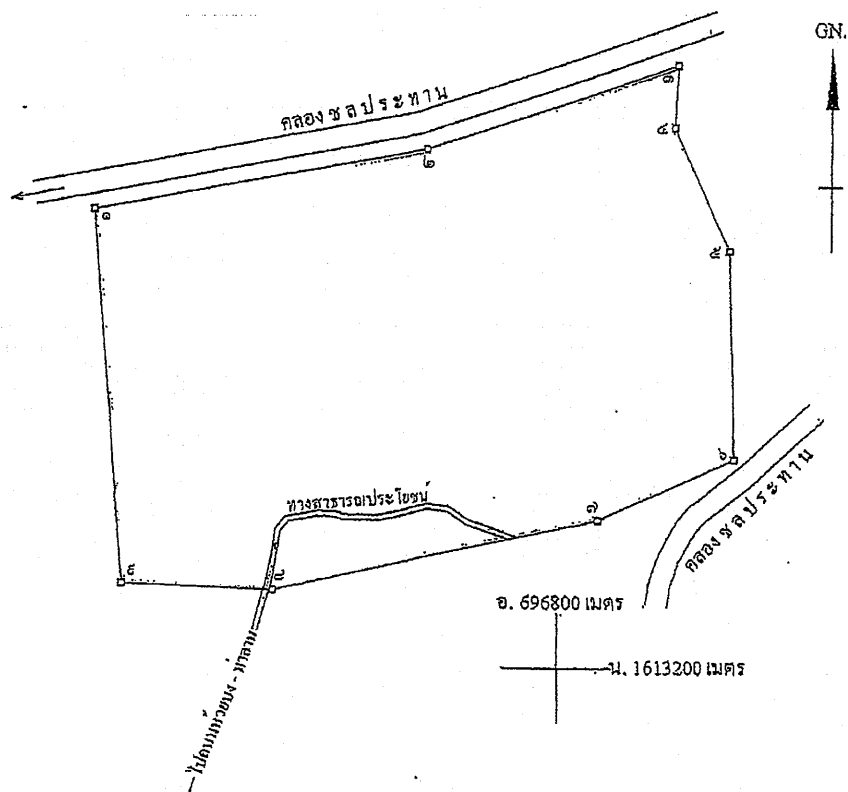
ภายในเขตที่กำหนดตามแผนที่แนบท้ายประธานบัตร โดยมีรายละเอียดกำหนดไว้ตามลำดับดังต่อไปนี้

- |     |  |                     |
|-----|--|---------------------|
| (1) | แผนที่แนบท้ายประธานบัตร  | แสดงไว้ในลำดับที่ 1 |
| (2) | เงื่อนไขการอนุญาตประธานบัตร  | แสดงไว้ในลำดับที่ 2 |
| (3) | แผนผังโครงการทำเหมือง  | แสดงไว้ในลำดับที่ 3 |
| (4) | มาตรการป้องกันและแก้ไขผลกระทบสิ่งแวดล้อม   | แสดงไว้ในลำดับที่ 4 |
| (5) | การชำระค่าธรรมเนียมเพื่อใช้เนื้อที่<br>ในการทำเหมืองประจำปี  | แสดงไว้ในลำดับที่ 5 |
| (6) | การเพิ่มเติมชนิดของแร่ที่จะทำเหมือง<br>การเปลี่ยนแปลงวิธีการทำเหมือง<br>แผนผังโครงการทำเหมืองและเงื่อนไข | แสดงไว้ในลำดับที่ 6 |
| (7) | บันทึกการค่ออายุประธานบัตร   | แสดงไว้ในลำดับที่ 7 |
| (8) | บันทึกการโอนประธานบัตร   | แสดงไว้ในลำดับที่ 8 |
| (9) | บันทึกการหยุดการทำเหมือง   | แสดงไว้ในลำดับที่ 9 |

ออกให้ ณ วันที่.....๕.....เดือน.....พฤษภาคม.....พ.ศ. ๒๕๕๕



ระหว่างที่ 5138 II



เนื้อที่.....ไร่.....งาน.....ตารางวา

มาตราส่วน.....๑ : ๕,๐๐๐.

จากมุมหมายเลข.....๑.....ถึงมุมหมายเลข.....๒.....ทิศ.....๑๕.....องศา.....๓๕.....ลิปดา	ระยะ.....๑๕๕.....	๑๕๕๐๐
จากมุมหมายเลข.....๒.....ถึงมุมหมายเลข.....๓.....ทิศ.....๑๑.....องศา.....๑๖.....ลิปดา	ระยะ.....๑๒๑.....	๑๒๑๐๐
จากมุมหมายเลข.....๓.....ถึงมุมหมายเลข.....๔.....ทิศ.....๑๔๒.....องศา.....๕๒.....ลิปดา	ระยะ.....๑๔๔.....	๑๔๒๐๐
จากมุมหมายเลข.....๔.....ถึงมุมหมายเลข.....๕.....ทิศ.....๑๕๕.....องศา.....๑๔.....ลิปดา	ระยะ.....๖๒.....	๖๒๐๐
จากมุมหมายเลข.....๕.....ถึงมุมหมายเลข.....๖.....ทิศ.....๑๖๘.....องศา.....๑๑.....ลิปดา	ระยะ.....๕๓.....	๑๑๐๐

[illegible]



[illegible]

### เงื่อนไขในการออกประทานบัตร

ผู้ถือประทานบัตรจะต้องปฏิบัติตามเงื่อนไขในการออกประทานบัตรเกี่ยวกับเรื่องที่กำหนดไว้ ดังต่อไปนี้

ข้อ 1 ชนิดแร่ที่ทำเหมืองและวิธีการทำเหมือง

ชนิดแร่ดินอุตสาหกรรมชนิดดินซีเมนต์ โดยวิธีเหมืองหาบ

ข้อ 2 วันปิดการทำเหมืองครั้งแรกหลังได้รับประทานบัตร

ต้องเปิดการทำเหมืองภายในเวลา 1 ปี นับตั้งแต่วันที่ได้รับประทานบัตร

ข้อ 3 การให้ความคุ้มครองแก่คนงานและความปลอดภัยแก่บุคคลภายนอกที่มีได้กำหนดไว้แล้วในกฎกระทรวง

ต้องปฏิบัติตามมาตรการรักษาความปลอดภัยในเรื่องการรักษาความปลอดภัยในการทำเหมือง

และสวัสดิภาพของคนงาน ตามข้อ 13 แห่งแผนผังโครงการทำเหมืองแร่ แนวนโยบายประทานบัตรฉบับนี้

ข้อ 4 การจัดการกับขุม หิน ปล่อย น้ำขุ่นข้นหรือมูลดินทราย ที่เกิดจากการทำเหมืองแร่และแต่งแร่

ต้องดำเนินการปรับสภาพพื้นที่ที่ทำเหมืองแล้ว ตามมาตรการที่กำหนดไว้ในข้อ 14 แห่งแผนผังโครงการ

และนโยบายประทานบัตรฉบับนี้



ลำดับที่

ข้อ 5 การปรับสภาพพื้นที่ที่เกิดจากการทำเหมืองและแต่งแร่

ต้องดำเนินการปรับสภาพพื้นที่ที่เกิดจากการทำเหมืองแร่และการแต่งแร่ พร้อมควบคู่ไปกับการทำเหมือง โดยปฏิบัติตามมาตรการที่กำหนดไว้ในข้อ 14 แห่งแผนผังโครงการทำเหมืองแร่ แบบท้ายประทานบัตรฉบับนี้

ข้อ 10 ก

ข้อ 6 มาตรการในการป้องกันและแก้ไขผลกระทบสิ่งแวดล้อม

ต้องปฏิบัติตามเงื่อนไขและมาตรการป้องกันและแก้ไขผลกระทบสิ่งแวดล้อมที่กำหนดไว้ในรายงานการวิเคราะห์ผลกระทบสิ่งแวดล้อม และปฏิบัติตามมาตรการป้องกันและแก้ไขผลกระทบสิ่งแวดล้อมที่กำหนดโดยสำนักงานนโยบายและแผนทรัพยากรธรรมชาติและสิ่งแวดล้อม พร้อมทั้งปฏิบัติตามวิธีการทำเหมืองและแผนการทำเหมืองตามที่กำหนดไว้ในข้อ 4 แห่งแผนผังโครงการทำเหมืองแร่ แบบท้ายประทานบัตรฉบับนี้

ข้อ

และเงื่อนไขเกี่ยวกับเรื่องดังต่อไปนี้ด้วย ถ้ามี

ข้อ 7 การให้ผลประโยชน์พิเศษเพื่อประโยชน์แก่รัฐ

ต้องให้ผลประโยชน์พิเศษเพื่อประโยชน์แก่รัฐ ตามข้อตกลงการจ่ายผลประโยชน์พิเศษเพื่อประโยชน์แก่รัฐ ฉบับลงวันที่ 28 สิงหาคม 2554 แบบท้ายประทานบัตรฉบับนี้

ข้อ 8 การใช้ที่ดินในเขตเหมืองแร่

ข้อ 9 การทำเหมืองใกล้ทางหลวงหรือทางน้ำสาธารณะ

จะไม่ทำเหมืองใกล้ทางหลวงหรือทางน้ำสาธารณะ ภายในระยะ 50 เมตร ตามแผนผังโครงการทำเหมืองแร่ แบบท้ายประทานบัตรฉบับนี้

ลำดับที่

ลำดับที่ 2

เร่พร้อมควบคู่ไปกับ  
ข้อ 10

ข้อ 10 การเข้าทำประโยชน์ในพื้นที่ป่าตามกฎหมายว่าด้วยป่าไม้

กำหนดไว้ใน

กำหนดโดย

รทำเหมือง

พ.ศ. 2510

ข้อ 11 เจือนไซพิเศษสำหรับประทานบัตรทำเหมืองในทะเลตาม มาตรา 45 แห่งพระราชบัญญัติแร่



ฉบับนี้สำหรับยื่นต่อประธานบัตรเก็บไว้



แบบแรก 5

ประธานบัตร

บัตรที่.....๓๓๓๒๒/๑๕๕๗๒

บัตรฉบับนี้ออกให้แก่.....ปรีมิต ปูนวิเศษต่อเติม จำกัด (มหาชน).....อายุ.....ปี สัญชาติ ไทย

๒๓/๑๒๔ - ๑๒๕.....ครอบครัว/ชาย.....ศูนย์วิจัย

พระสมเด็จ.....หมู่ที่.....ตำบล/แขวง.....บางกะปิ

อำเภอ/เขต.....จังหวัด.....กรุงเทพมหานคร

เพื่อให้ทำเหมือง.....(บด/ในทะเล).....นพภ

ณ ตำบล.....บ้านบาง.....อำเภอ.....เมือง.....จังหวัด.....สระบุรี

มีอายุ.....๒๕.....ปี นับแต่วันที่.....๕.....เดือน.....พฤษภาคม.....พ.ศ. ๒๕๕๕

และสิ้นอายุวันที่.....๓.....เดือน.....พฤษภาคม.....พ.ศ. ๒๕๖๐

เป็นเนื้อที่.....๓๓๓.....ไร่.....๑.....งาน.....๓๕.....ตารางวา

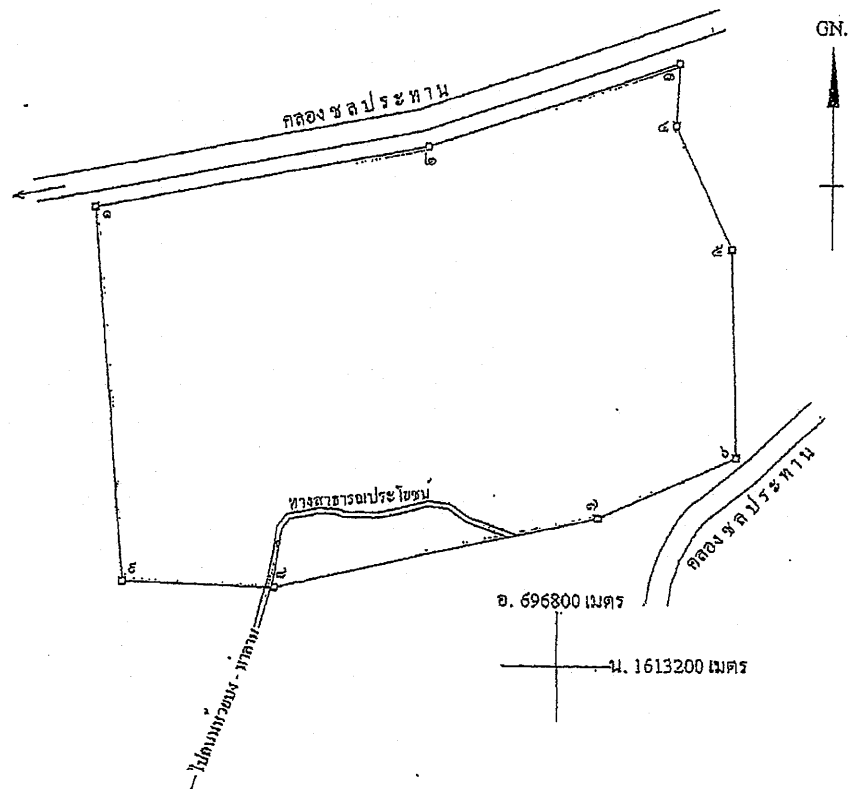
ภายในเขตที่กำหนดตามแผนที่แนบท้ายประธานบัตร โดยมีรายละเอียดกำหนดไว้ตามลำดับดังต่อไปนี้

- |  |                     |
|--|---------------------|
| (1) แผนที่แนบท้ายประธานบัตร  | แสดงไว้ในลำดับที่ 1 |
| (2) เงื่อนไขการอนุญาตประธานบัตร  | แสดงไว้ในลำดับที่ 2 |
| (3) แผนผังโครงการทำเหมือง  | แสดงไว้ในลำดับที่ 3 |
| (4) มาตรการป้องกันและแก้ไขผลกระทบสิ่งแวดล้อม   | แสดงไว้ในลำดับที่ 4 |
| (5) การชำระค่าธรรมเนียมเพื่อใช้เนื้อที่<br>ในการทำเหมืองประจำปี  | แสดงไว้ในลำดับที่ 5 |
| (6) การเพิ่มเติมชนิดของแร่ที่จะทำเหมือง<br>การเปลี่ยนแปลงวิธีการทำเหมือง<br>แผนผังโครงการทำเหมืองและเงื่อนไข | แสดงไว้ในลำดับที่ 6 |
| (7) บันทึกการต่ออายุประธานบัตร   | แสดงไว้ในลำดับที่ 7 |
| (8) บันทึกการโอนประธานบัตร   | แสดงไว้ในลำดับที่ 8 |
| (9) บันทึกการหยุดการทำเหมือง   | แสดงไว้ในลำดับที่ 9 |

ออกให้ ณ วันที่.....๕.....เดือน.....พฤษภาคม.....พ.ศ. ๒๕๕๕



ระวางที่ 5138 II



เมื่อที่.....วันที่.....ปี.....ที่.....จำนวน.....ตารางวา

มาตราส่วน..... ๑ : ๕,๐๐๐

จากมุมหมายเลข.....๑.....ถึงมุมหมายเลข.....๒.....ทิศ.....๒๕.....องศา.....๓๕.....ลิปดา	ระยะ.....๑๕๖.....	๐๐๐๐๐๐	๖
จากมุมหมายเลข.....๒.....ถึงมุมหมายเลข.....๓.....ทิศ.....๒๑.....องศา.....๑๖.....ลิปดา	ระยะ.....๑๒๑.....	๐๐๐๐๐๐	๖
จากมุมหมายเลข.....๓.....ถึงมุมหมายเลข.....๔.....ทิศ.....๑๙๒.....องศา.....๕๒.....ลิปดา	ระยะ.....๑๔๙.....	๕๐๒๖	๖
จากมุมหมายเลข.....๔.....ถึงมุมหมายเลข.....๕.....ทิศ.....๑๕๕.....องศา.....๑๙.....ลิปดา	ระยะ.....๖๒.....	๖๒๘๘	๖
จากมุมหมายเลข.....๕.....ถึงมุมหมายเลข.....๖.....ทิศ.....๑๓๙.....องศา.....๑๑.....ลิปดา	ระยะ.....๕๓.....	๑๐๙๙	๖

[illegible]

[illegible]

## เงื่อนไขในการออกประทานบัตร

ผู้ถือประทานบัตรจะต้องปฏิบัติตามเงื่อนไขในการออกประทานบัตรเกี่ยวกับเรื่องที่กำหนดไว้ ดังต่อไปนี้

ข้อ 1 ชนิดแร่ที่ทำเหมืองและวิธีการทำเหมือง

ชนิดแร่ดินอุตสาหกรรมชนิดดินซีเมนต์ โดยวิธีเหมืองหาบ

ข้อ 2 วันเปิดการทำเหมืองครั้งแรกหลังได้รับประทานบัตร

ต้องเปิดการทำเหมืองภายในเวลา 1 ปี นับตั้งแต่วันที่ได้รับประทานบัตร

ข้อ 3 การให้ความคุ้มครองแก่คนงานและความปลอดภัยแก่บุคคลภายนอกที่มีได้กำหนดไว้แล้วในกฎกระทรวง

ต้องปฏิบัติตามมาตรการรักษาความปลอดภัยในเรื่องการระวังความปลอดภัยในการทำเหมือง

เพื่อสวัสดิภาพของคนงาน ตามข้อ 13 แห่งแผนผังโครงการทำเหมืองแร่ แบบท้ายประทานบัตรฉบับนี้

ข้อ 4 การจัดการกับขุม หลุม ปล่อง น้ำขุ่นข้นหรือมูลดินทราย ที่เกิดจากการทำเหมืองแร่และแต่งแร่

ต้องดำเนินการปรับสภาพพื้นที่ที่ทำเหมืองแล้ว ตามมาตรการที่กำหนดไว้ในข้อ 14 แห่งแผนผังโครงการ

แบบท้ายประทานบัตรฉบับนี้



ลำดับที่

ข้อ 5 การปรับสภาพพื้นที่ที่เกิดจากการทำเหมืองและแต่งแร่

ต้องดำเนินการปรับสภาพพื้นที่ที่เกิดจากการทำเหมืองแร่และการแต่งแร่ พร้อมควบคุมไป  
การทำเหมือง โดยปฏิบัติตามมาตรการที่กำหนดไว้ในข้อ 14 แห่งแผนผังโครงการทำเหมืองแร่ แบบท้ายประทานบัตรฉบับนี้

ข้อ 10 ก

ข้อ 6 มาตรการในการป้องกันและแก้ไขผลกระทบสิ่งแวดล้อม

ต้องปฏิบัติตามเงื่อนไขและมาตรการป้องกันและแก้ไขผลกระทบสิ่งแวดล้อมที่กำหนดไว้ใน  
รายงานการวิเคราะห์ผลกระทบสิ่งแวดล้อม และปฏิบัติตามมาตรการป้องกันและแก้ไขผลกระทบสิ่งแวดล้อมที่กำหนดโดย  
สำนักงานนโยบายและแผนทรัพยากรธรรมชาติและสิ่งแวดล้อม พร้อมทั้งปฏิบัติตามวิธีการทำเหมืองและแผนการทำเหมือง  
ตามที่กำหนดไว้ในข้อ 4 แห่งแผนผังโครงการทำเหมืองแร่ แบบท้ายประทานบัตรฉบับนี้

ข้อ

และเงื่อนไขเกี่ยวกับเรื่องดังต่อไปนี้ด้วย ถ้ามี

ข้อ 7 การให้ผลประโยชน์พิเศษเพื่อประโยชน์แก่รัฐ

ต้องให้ผลประโยชน์พิเศษเพื่อประโยชน์แก่รัฐ ตามข้อตกลงการจ่ายผลประโยชน์พิเศษ  
เพื่อประโยชน์แก่รัฐ ฉบับลงวันที่ 28 สิงหาคม 2554 แบบท้ายประทานบัตรฉบับนี้

ข้อ 8 การใช้ที่ดินในเขตเหมืองแร่

ข้อ 9 การทำเหมืองใกล้ทางหลวงหรือทางน้ำสาธารณะ

จะไม่ทำเหมืองใกล้ทางหลวงหรือทางน้ำสาธารณะ ภายในระยะ 50 เมตร ตามแผนผังโครงการ  
ทำเหมืองแร่ แบบท้ายประทานบัตรฉบับนี้

ลำดับที่

ลำดับที่ 2

เร พร้อมควบคุมไป  
โดยประธานาธิบดี

ข้อ 10 การเข้าทำประโยชน์ในพื้นที่ป่าตามกฎหมายว่าด้วยป่าไม้

กำหนดไว้ใน

กำหนดโดย

รพท.หมือง

พ.ศ. 2510

ข้อ 11 เจือนใจพิเศษสำหรับประธานาธิบดีทำหมืองในทะเลตาม มาตรา 45 แห่งพระราชบัญญัติแร่

ภาคผนวก 3ก

สำเนาหนังสือนำเสนอผลการปฏิบัติตามมาตรการฯ  
ระหว่างมกราคม-มิถุนายน 2568





บริษัท ปูนซีเมนต์เอเชีย จำกัด (มหาชน)

**Asia Cement**  
Public Company Limited

175 อาคารสารคดีทาวเวอร์ ชั้นที่ 8/1  
ถนนสาทรใต้ แขวงทุ่งมหาเมฆ เขตสาทร  
กรุงเทพมหานคร 10120  
โทร. (662) 641-5600  
Fax (662) 641-5680

ที่ รง. 028-2/68

30 กรกฎาคม 2568

เรื่อง ขอนำส่งรายงานผลการปฏิบัติตามมาตรการป้องกันและแก้ไขผลกระทบสิ่งแวดล้อมและมาตรการติดตามตรวจสอบผลกระทบสิ่งแวดล้อม

เรียน อธิบดีกรมอุตสาหกรรมพื้นฐานและการเหมืองแร่

สิ่งที่ส่งมาด้วย : 1. รายงานผลการปฏิบัติตามมาตรการป้องกันและแก้ไขผลกระทบสิ่งแวดล้อมและมาตรการติดตามตรวจสอบผลกระทบสิ่งแวดล้อม โครงการเหมืองแร่ดินอุตสาหกรรมดินซีเมนต์  
คำขอประทานบัตรที่ 21/2551 (ประทานบัตรที่ 33322/15972) ระหว่างเดือน มกราคม -  
มิถุนายน 2568 จำนวน 1 ฉบับ  
2. แผ่นบันทึกข้อมูล CD-ROM จำนวน 1 แผ่น

ตามที่คณะกรรมการผู้ชำนาญการพิจารณารายงานการประเมินผลกระทบสิ่งแวดล้อม ได้กำหนดให้เจ้าของโครงการต้องเสนอรายงานผลการปฏิบัติตามมาตรการป้องกันและแก้ไขผลกระทบสิ่งแวดล้อมและมาตรการติดตามตรวจสอบผลกระทบสิ่งแวดล้อมต่อหน่วยงานของรัฐซึ่งมีอำนาจอนุญาตตามกฎหมายให้ดำเนินโครงการนั้น

บัดนี้ บริษัท ปูนซีเมนต์เอเชีย จำกัด (มหาชน) ได้จัดทำรายงานผลการปฏิบัติตามมาตรการป้องกันและแก้ไขผลกระทบสิ่งแวดล้อมและมาตรการติดตามตรวจสอบผลกระทบสิ่งแวดล้อม โครงการเหมืองแร่ดินอุตสาหกรรมดินซีเมนต์ คำขอประทานบัตรที่ 21/2551 (ประทานบัตรที่ 33322/15972) ระหว่างเดือน มกราคม - มิถุนายน 2568 เป็นที่เรียบร้อยแล้ว ทางบริษัทฯ จึงใคร่ขอนำส่งรายงานดังกล่าวให้กับหน่วยงานของท่านเพื่อพิจารณาต่อไป

จึงเรียนมาเพื่อโปรดพิจารณา





บริษัท ปูนซีเมนต์เอเชีย จำกัด (มหาชน)  
**Asia Cement**  
Public Company Limited

175 อาคารสารคดีห้าเวร ชั้นที่ 8/1  
ถนนสารคดี แขวงทุ่งนาเกลือ เขตสาทร  
กรุงเทพมหานคร 10120  
โทร. (662) 641-5600  
Fax (662) 641-5680

ที่ รง. 028-3/68

24 กรกฎาคม 2568

เรื่อง ขอนำส่งรายงานผลการปฏิบัติตามมาตรการป้องกันและแก้ไขผลกระทบสิ่งแวดล้อมและมาตรการติดตามตรวจสอบผลกระทบสิ่งแวดล้อม

เรียน ผู้อำนวยการสำนักงานอุตสาหกรรมพื้นฐานและการเหมืองแร่ เขต 6 (นครราชสีมา)

สิ่งที่ส่งมาด้วย : 1. รายงานผลการปฏิบัติตามมาตรการป้องกันและแก้ไขผลกระทบสิ่งแวดล้อมและมาตรการติดตามตรวจสอบผลกระทบสิ่งแวดล้อม โครงการเหมืองแร่ดินอุตสาหกรรมดินซีเมนต์  
คำขอประทานบัตรที่ 21/2551 (ประทานบัตรที่ 33322/15972) ระหว่างเดือน มกราคม -  
มิถุนายน 2568 จำนวน 3 ฉบับ  
2. แผ่นบันทึกข้อมูล CD-ROM จำนวน 3 แผ่น

ตามที่คณะกรรมการผู้ชำนาญการพิจารณารายงานการประเมินผลกระทบสิ่งแวดล้อม ได้กำหนดให้เจ้าของโครงการต้องเสนอรายงานผลการปฏิบัติตามมาตรการป้องกันและแก้ไขผลกระทบสิ่งแวดล้อมและมาตรการติดตามตรวจสอบผลกระทบสิ่งแวดล้อมต่อหน่วยงานของรัฐซึ่งมีอำนาจอนุญาตตามกฎหมายให้ดำเนินโครงการนั้น

บัดนี้ บริษัท ปูนซีเมนต์เอเชีย จำกัด (มหาชน) ได้จัดทำรายงานผลการปฏิบัติตามมาตรการป้องกันและแก้ไขผลกระทบสิ่งแวดล้อมและมาตรการติดตามตรวจสอบผลกระทบสิ่งแวดล้อม โครงการเหมืองแร่ดินอุตสาหกรรมดินซีเมนต์ คำขอประทานบัตรที่ 21/2551 (ประทานบัตรที่ 33322/15972) ระหว่างเดือน มกราคม - มิถุนายน 2568 เป็นที่เรียบร้อยแล้ว ทางบริษัทฯ จึงใคร่ขอนำส่งรายงานดังกล่าวให้กับหน่วยงานของท่านเพื่อพิจารณาต่อไป

จึงเรียนมาเพื่อโปรดพิจารณา

## ภาคผนวก ข

### เอกสารประกอบการปฏิบัติตามมาตรการด้านสิ่งแวดล้อม

- ภาคผนวก 1ข การจัดตั้งคณะกรรมการมลชนสัมพันธ์
- ภาคผนวก 2ข แบบฟอร์มรับเรื่องร้องเรียน และบันทึกข้อร้องเรียน
- ภาคผนวก 3ข รายงานแผนและผลการดำเนินงานด้านฟื้นฟูพื้นที่ทำเหมือง
- ภาคผนวก 4ข กฎระเบียบด้านความปลอดภัยสำหรับผู้รับเหมา  
และเอกสารการจ้ดอบรมด้านความปลอดภัย
- ภาคผนวก 5ข แบบฟอร์มการตรวจเช็คสภาพรถยนต์และอุปกรณ์ฉุกเฉิน
- ภาคผนวก 6ข การสนับสนุนกิจกรรมของชุมชน (CSR)
- ภาคผนวก 7ข การจัดตั้งกรรมการกองทุนเฝ้าระวังภาวะสุขภาพและอนามัยของชุมชน
- ภาคผนวก 8ข หนังสือแจ้งผลเกินเกณฑ์มาตรฐานที่กำหนด
- ภาคผนวก 9ข แบบฟอร์มจดบันทึกอุบัติเหตุ
- ภาคผนวก 10ข ผลการตรวจสอบสภาพพนักงานประจำปี 2568





ภาคผนวก 1ข

การจัดตั้งคณะกรรมการมวลชนสัมพันธ์





บริษัท ปูนซีเมนต์เอเชีย จำกัด (มหาชน)

**Asia Cement**  
Public Company Limited

คำสั่ง บริษัท ปูนซีเมนต์เอเชีย จำกัด (มหาชน)

ที่ 32 / 2557

เรื่อง แต่งตั้งคณะกรรมการมวลชนสัมพันธ์ กลุ่มเหมืองแร่ดินอุตสาหกรรมชนิดดินซีเมนต์  
ที่ตำบลหัวปลวกและตำบลบ้านยาง อำเภอเสนาห์ จังหวัดสระบุรี

ด้วย บริษัท ปูนซีเมนต์เอเชีย จำกัด (มหาชน) ผู้ถือประทานบัตรที่ 33322/15972 และ 33323/15953 โครงการเหมืองแร่ดินอุตสาหกรรมชนิดดินซีเมนต์ ที่ตำบลหัวปลวกและตำบลบ้านยาง อำเภอเสนาห์ จังหวัดสระบุรี มีความประสงค์จะจัดตั้งคณะกรรมการมวลชนสัมพันธ์ กลุ่มเหมืองแร่ดินอุตสาหกรรมชนิดดินซีเมนต์ เพื่อดำเนินการตามอำนาจหน้าที่เงื่อนไขมาตรการป้องกันและแก้ไขผลกระทบสิ่งแวดล้อม ของสำนักงานนโยบายและแผนทรัพยากรธรรมชาติและสิ่งแวดล้อม และแนวทางการบริหารจัดการกองทุนเพื่อระงับสุขภาพ สำหรับโครงการเหมืองแร่ของกรมอุตสาหกรรมพื้นฐานและการเหมืองแร่

ดังนั้น เพื่อให้เป็นไปตามเงื่อนไขการอนุญาตและแนวทางดังกล่าวรวมทั้งเป็นภารกิจที่สอดคล้องกับวัตถุประสงค์ของผู้ถือประทานบัตรที่ต้องการส่งเสริมให้ภาคส่วนที่เกี่ยวข้องมีส่วนร่วมให้ความคิดเห็นและเสนอแนะการประกอบกิจการเหมืองแร่ เพื่อให้โครงการและชุมชนอยู่ร่วมกันได้ บริษัท ปูนซีเมนต์เอเชีย จำกัด (มหาชน) จึงแต่งตั้งคณะกรรมการมวลชนสัมพันธ์ กลุ่มเหมืองแร่ดินอุตสาหกรรมชนิดดินซีเมนต์ จังหวัดสระบุรี โดยมีองค์ประกอบของคณะกรรมการและอำนาจหน้าที่ ดังนี้

องค์ประกอบคณะกรรมการ

คณะกรรมการที่ปรึกษา



เจ้าอาวาสวัดป่าเพ็ญพรต/เจ้าคณะตำบลบ้านยาง

นายกเทศบาลตำบลหัวปลวก

นายกองค์การบริหารส่วนตำบลบ้านยาง

ผู้อำนวยการ โรงพยาบาลส่งเสริมสุขภาพตำบลบ้านยาง

ผู้อำนวยการ โรงพยาบาลส่งเสริมสุขภาพตำบลหัวปลวก



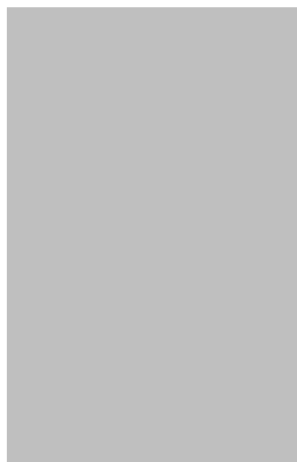




บริษัท ปูนซีเมนต์เอเชีย จำกัด (มหาชน)

**Asia Cement**  
Public Company Limited

#### คณะกรรมการ

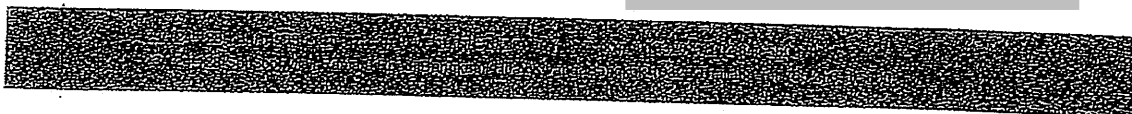


ผู้จัดการส่วนผลิตวัตถุดิบ บมจ. ปูนซีเมนต์เอเชีย	ประธาน
วิศวกร บมจ. ปูนซีเมนต์เอเชีย	รองประธาน
ผู้ใหญ่นบ้าน หมู่ 4 บ้านแพะ	กรรมการ
อสม. หมู่ 4 บ้านแพะ	กรรมการ
กำนันตำบลบ้านยาง (ผู้ใหญ่นบ้านหมู่ 5 บ้านสันประดู่)	กรรมการ
อสม. หมู่ 5 บ้านสันประดู่	กรรมการ
ผู้ใหญ่นบ้าน หมู่ 7 บ้านหนองโพธิ์	กรรมการ
อสม. หมู่ 7 บ้านหนองโพธิ์	กรรมการ
ผู้ใหญ่นบ้าน หมู่ 6 บ้านหนองถ่านเหนือ	กรรมการ
อสม. หมู่ 6 บ้านหนองถ่านเหนือ	กรรมการ
คณะกรรมการมวลชนสัมพันธ์ บมจ. ปูนซีเมนต์เอเชีย	เลขานุการ

ให้คณะกรรมการมีอำนาจหน้าที่ดังนี้

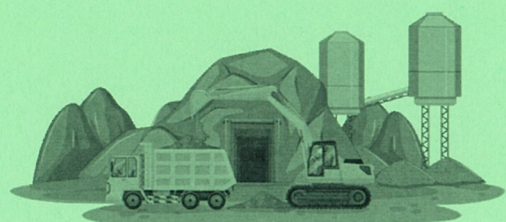
1. พิจารณาให้ความเห็นชอบแผนงานที่เกี่ยวข้องกับกิจกรรมหรือโครงการเพื่อระดมทุน และการเบิกจ่ายงบประมาณจากกองทุนเพื่อระดมทุนของโครงการ ตามแนวทางบริหารจัดการกองทุนเพื่อระดมทุน สำหรับโครงการเหมืองแร่ ของกรมอุตสาหกรรมพื้นฐานและการเหมืองแร่
2. ตรวจสอบและให้ข้อคิดเห็นผลการดำเนินงานของกองทุนพื้นที่และกองทุนเพื่อระดมทุน ก่อนนำเสนอผลการดำเนินงานให้หน่วยงานที่เกี่ยวข้องทราบ
3. ตรวจสอบและพิจารณาแก้ไขปัญหามวลชนร้องเรียนว่าได้รับผลกระทบจากการประกอบกิจการของบริษัท ปูนซีเมนต์เอเชีย จำกัด (มหาชน)
4. พิจารณาให้ความเห็นชอบระเบียบคณะกรรมการมวลชนสัมพันธ์ เพื่อเป็นกรอบการดำเนินงานคณะกรรมการ รวมทั้งการแต่งตั้งผู้มีอำนาจลงนามเบิกจ่ายงบประมาณกองทุนเพื่อระดมทุน
5. ดำเนินการอื่นๆ ตามที่ได้รับมอบหมาย

ทั้งนี้ ตั้งแต่ 4 เมษายน 2557 เป็นต้นไป



ภาคผนวก 2ข

แบบฟอร์มรับเรื่องร้องเรียน และบันทึกข้อร้องเรียน



บริษัท ปูนซีเมนต์เอเชีย จำกัด (มหาชน)  
บริษัท ชลประทานซีเมนต์ จำกัด (มหาชน)  
บริษัท เอเชียซีเมนต์ เอ็นเนอจี คอนเซอร์เวชั่น จำกัด

ระเบียบปฏิบัติ

การสื่อสาร  
P/23-01/ES

ผู้จัดทำ	ผู้ทบทวน/อนุมัติ	ผู้ประกาศใช้
(วิโรจน์ สุขจิตสำราญ) ผู้แทนฝ่ายบริหาร	(นพดล รมยะรูป) กรรมการผู้จัดการ/กรรมการ	(นพดล รมยะรูป) กรรมการผู้จัดการ/กรรมการ

แก้ไขครั้งที่ : 5

จำนวนเอกสาร : 9 แผ่น

วันที่ประกาศใช้ : 1 สิงหาคม 2557



หน้า 1/1

[illegible]

<p><b>ระเบียบปฏิบัติ</b></p> <p><b>บมจ. ปูนซีเมนต์เอเชีย</b></p> <p><b>บมจ. ชลประทานซีเมนต์</b></p> <p>บจก. เอเชียซีเมนต์ เอ็นเนจี้ คอนกรีตเวรชั่น</p>	<p><b>เรื่อง</b></p> <p><b>การสื่อสาร</b></p>	<p><b>รหัสเอกสาร</b></p> <p><b>P/23-01/ES</b></p>
	<p><b>แก้ไขครั้งที่ : 5</b></p>	<p><b>วันที่ประกาศใช้ : 1 ส.ค. 57</b></p>
		<p><b>หน้าที่ 1 / 4</b></p>
<p><b>1.0 วัตถุประสงค์</b></p> <p>เพื่อใช้เป็นแนวทางในการสื่อสารภายในบริษัทแบบสองทาง เพื่อความเข้าใจให้ข้อมูลข่าวสาร ตลอดจนการกระตุ้นการมีส่วนร่วมในระบบ ISO 14001 และระบบ ISO 50001 ของพนักงานในบริษัท รวมถึงการรับและตอบสนองข้อมูลด้านสิ่งแวดล้อมและอื่นๆ จากภายนอก</p> <p><b>2.0 ขอบเขต</b></p> <p>ใช้ในการสื่อสารข้อมูลที่เกี่ยวข้องกับระบบ ISO 14001 และระบบ ISO 50001 ของบริษัท รวมถึงกิจกรรมเสริมสร้างความสัมพันธ์ที่ดีกับชุมชน</p> <p><b>3.0 ความรับผิดชอบ</b></p> <p>3.1 ผู้แทนฝ่ายบริหารระบบสิ่งแวดล้อม (EMR), ผู้แทนฝ่ายบริหารระบบพลังงาน (EnMR), ผู้อำนวยการ/ผู้จัดการฝ่ายโรงงาน, ผู้จัดการด้าน มีอำนาจหน้าที่รับผิดชอบในการควบคุมการดำเนินงานให้เป็นไปตามระเบียบปฏิบัตินี้</p> <p>3.2 หัวหน้าส่วน, หัวหน้าผู้จัดการแผนกแผนก, วิศวกร และช่างอาวุโสที่เกี่ยวข้องหรือผู้ที่ได้รับมอบหมาย มีหน้าที่รับผิดชอบในการปฏิบัติตามระเบียบปฏิบัตินี้</p> <p>3.3 ผู้แทนฝ่ายบริหารระบบสิ่งแวดล้อม รับผิดชอบในการปรับปรุงแก้ไขระเบียบปฏิบัตินี้</p> <p><b>4.0 คำจำกัดความ</b></p> <p>แผนประชาสัมพันธ์ หมายถึง เครื่องมือที่ใช้ในการสื่อสารเชิงรุกไปยังกลุ่มเป้าหมายต่างๆภายในบริษัท เพื่อวัตถุประสงค์ในการให้ความรู้ ความเข้าใจ และกระตุ้นการมีส่วนร่วมในการดำเนินระบบ ISO 14001 และระบบ ISO 50001</p> <p>ข้อเสนอแนะ หมายถึง ความคิดเห็นเชิงสร้างสรรค์เพื่อนำไปสู่การปรับปรุงให้ดียิ่งขึ้น หรือป้องกันไม่ให้เกิดปัญหา</p> <p>ข้อร้องเรียน หมายถึง ข้อมูลเกี่ยวกับความเดือดร้อนจากผู้ที่ได้รับผลกระทบ ที่ต้องการให้บรรเทาผลกระทบนั้น</p> <p>แผนงานมวลชนสัมพันธ์ หมายถึง แผนงาน กิจกรรมที่ร่วมกับชุมชน รวมถึงการสื่อสารประชาสัมพันธ์กับชุมชน เพื่อสร้างสัมพันธ์ที่ดีกับชุมชนและสร้างทัศนคติที่ดีต่อบริษัท</p> <p><b>5.0 ระเบียบปฏิบัติ</b></p> <p><b>5.1 การสื่อสารภายใน</b></p> <p><b>5.1.1 การสื่อสารโดยทั่วไป</b></p> <ul style="list-style-type: none"> <li>● กรรมการผู้จัดการดำเนินการสื่อสารนโยบายสู่พนักงานทั่วทั้งบริษัท โดยวิธีการและสื่อต่างๆตามความเหมาะสม เช่น การประชุมชี้แจงในโอกาสต่างๆ การตีพิมพ์เอกสาร สื่ออิเล็กทรอนิกส์ ฯลฯ ซึ่งอาจดำเนินงานด้วยตนเองหรือผ่านทางผู้แทนฝ่ายบริหาร</li> <li>● ผู้บังคับบัญชาแต่ละหน่วยงาน ดำเนินการสื่อสารประเด็นสิ่งแวดล้อม, สมรรถนะด้านพลังงาน ในส่วนที่เกี่ยวข้องกับหน่วยงานของตนหรือที่ได้รับมอบหมาย ตัวอย่างประเด็นสื่อสารด้านสิ่งแวดล้อม ได้แก่ ลักษณะปัญหาสิ่งแวดล้อมที่มีนัยสำคัญของหน่วยงาน และวิธีการควบคุม ผลการตรวจติดตามภายในของหน่วยงาน ผลการตรวจวัดมลพิษ และความปลอดภัยของหน่วยงาน ฯลฯ ตัวอย่างประเด็นสื่อสารด้านพลังงาน เช่น Significant energy use, เป้าหมายด้านพลังงานของหน่วยงานโดย</li> </ul>		

<p>ระเบียบปฏิบัติ</p> <p>บมจ. ปูนซีเมนต์เอเชีย</p> <p>บมจ. ชลประทานซีเมนต์</p> <p>บจก. เอเชียซีเมนต์ เอ็นเนอร์จี คอมมูนิเคชั่น</p>	<p>เรื่อง</p> <p>การสื่อสาร</p>	<p>รหัสเอกสาร</p> <p>P/23-01/ES</p>
	<p>แก้ไขครั้งที่ : 5</p>	<p>วันที่ประกาศใช้ : 1 ส.ค. 57</p>
		<p>หน้าที่ 2 / 4</p>
<p>วิธีการและสื่อต่างๆตามความเหมาะสม เช่น การจัดบอร์ด การประชุมชี้แจง จดหมายเวียน ฯลฯ ซึ่งการดำเนินการสื่อสารภายในหน่วยงานของตนเองนั้น ผู้บังคับบัญชาในแต่ละหน่วยงานสามารถดำเนินการได้โดยไม่ต้องขออนุมัติ</p> <p>5.1.2 การจัดทำแผนประชาสัมพันธ์</p> <ul style="list-style-type: none"> <li>● ผู้แทนฝ่ายบริหาร, ผู้บริหารหน่วยงาน หรือผู้ได้รับมอบหมาย รวบรวมข้อมูลด้านสิ่งแวดล้อม, ข้อมูลด้านพลังงาน ความคิดเห็นจากแหล่งต่างๆ กำหนดเรื่องที่ต้องการสื่อสาร กลุ่มเป้าหมาย วิธีการ ผู้รับผิดชอบ ช่วงเวลา โดยจัดทำแผนประชาสัมพันธ์ (P/23-01-00-01/ES) ทุก 1 ปี หรือตามความเหมาะสม เพื่อให้ข้อมูลข่าวสาร ความรู้ ความเข้าใจและกระตุ้นการมีส่วนร่วมของพนักงาน นำเสนอกรรมการผู้จัดการ, กรรมการบริษัท ผู้อำนวยการฝ่ายโรงงานอนุมัติ, ผู้จัดการโรงงาน หรือผู้ได้รับมอบหมาย</li> </ul> <p>ตัวอย่างเรื่องที่สื่อสารในแผนประชาสัมพันธ์ เช่น นโยบายสิ่งแวดล้อม, นโยบายพลังงาน, ความก้าวหน้าของวัตถุประสงค์และเป้าหมาย แผนงานสิ่งแวดล้อม, แผนงานอนุรักษ์พลังงาน ผลการดำเนินระบบ การควบคุมผลพิษต่างๆ ผลการตรวจประเมินระบบทั้งภายในและภายนอก ฯลฯ</p> <ul style="list-style-type: none"> <li>● ผู้ที่รับผิดชอบดำเนินการจัดทำสื่อ ตามที่กำหนดไว้ในแผนประชาสัมพันธ์ รวบรวมข้อมูลส่งให้ผู้บังคับบัญชา ดำเนินการขออนุมัติสื่อสาร กรอกแบบฟอร์มสื่อสาร (P/23-01-00-02/ES) หรือบันทึกภายใน ส่งให้ผู้มีอำนาจตามแบบฟอร์มสื่อสาร</li> </ul> <p>5.1.3 การรับข้อเสนอแนะ และข้อร้องเรียน</p> <ul style="list-style-type: none"> <li>● พนักงานสามารถเสนอข้อแนะที่เป็นประโยชน์เพื่อนำไปสู่การปรับปรุงระบบหรือข้อร้องเรียนเพื่อนำไปสู่การแก้ไขและป้องกันได้โดยแจ้งข้อมูลเหล่านั้นด้วยวาจาหรือโดยทำบันทึกไปยังผู้บังคับบัญชาตามสายงานหรือผู้แทนฝ่ายบริหาร (MR) โดยตรง</li> <li>● ผู้บังคับบัญชาในระดับหัวหน้าแผนกขึ้นไปของแต่ละสายงานพิจารณาและทวนสอบข้อมูลจากพนักงานแล้วกรอกแบบฟอร์มการสื่อสาร (P/23-01-00-02/ES) หรือบันทึกภายใน ส่งให้ผู้จัดการด้านฝ่ายบริหาร/ผู้ได้รับมอบหมายพิจารณา</li> </ul> <p>กรณีข้อแนะ: ผู้จัดการด้านฝ่ายบริหาร/หรือผู้ได้รับมอบหมาย พิจารณาข้อมูลต่างๆ ถึงความเหมาะสมในด้านความเป็นไปได้ เทคนิค ค่าใช้จ่าย ผลที่ได้ แล้วตัดสินใจดำเนินการ/มอบหมายหรือยุติ แต่ถ้าไม่สามารถหาข้อยุติได้ให้นำเสนอผู้อำนวยการฝ่ายโรงงานเพื่อพิจารณาหาข้อยุติ พร้อมทั้งแจ้งผลการพิจารณาไปยังผู้บังคับบัญชาของหน่วยงานนั้นเพื่อแจ้งพนักงานต่อไป หากดำเนินการตามข้อแนะเพื่อป้องกันไม่ให้เกิดปัญหา ให้ปฏิบัติตามระเบียบปฏิบัติเรื่องการแก้ไขและการป้องกัน</p> <p>กรณีข้อร้องเรียน: ผู้จัดการด้านฝ่ายบริหาร/หรือผู้ได้รับมอบหมาย พิจารณาข้อมูลต่างๆ หรือทวนสอบข้อมูลจากบุคคลที่เกี่ยวข้อง หรือสถานที่จริง โดยดำเนินการให้ทันและเหมาะสมกับความรุนแรงของสถานการณ์นั้น แต่ถ้าไม่สามารถหาข้อยุติได้ให้นำเสนอผู้อำนวยการฝ่ายโรงงานเพื่อพิจารณาหาข้อยุติ หากพบว่าข้อร้องเรียนดังกล่าวไม่เป็นจริงหรือเป็นการเข้าใจผิด ให้แจ้งข้อมูลที่ถูกต้องให้กับผู้บังคับบัญชาของหน่วยงานนั้นเพื่อแจ้งพนักงานต่อไป หากพบว่าข้อร้องเรียนดังกล่าวเป็นจริง ให้ดำเนินการแก้ไขและป้องกันตามระเบียบปฏิบัติเรื่องการแก้ไขและการป้องกัน พร้อมทั้งสื่อสารข้อมูลเกี่ยวกับแก้ไขเรื่องดังกล่าวให้กับพนักงานที่ร้องเรียน</p>		

<p>ระเบียบปฏิบัติ</p> <p>บมจ. ปูนซีเมนต์เอเชีย</p> <p>บมจ. ชลประทานซีเมนต์</p> <p>บจก. เอเชียซีเมนต์ เอ็นเนอจี้ คอนเซอรัวชั่น</p>	<p>เรื่อง</p> <p>การสื่อสาร</p>	<p>รหัสเอกสาร</p> <p>P/23-01/ES</p>
	<p>แก้ไขครั้งที่ : 5</p>	<p>วันที่ประกาศใช้ : 1 ส.ค. 57</p>
		<p>หน้าที่ 3 / 4</p>
<p>5.2 การสื่อสารภายนอก</p> <p>5.2.1 การพิจารณาตัดสินใจสื่อสาร Significant Aspect, การสื่อสารในเรื่องอื่นใดเกี่ยวกับระบบการจัดการพลังงานและสมรรถนะด้านพลังงานของบริษัทต่อหน่วยงานหรือบุคคลภายนอก ให้ดำเนินการผ่านทาง Management Review</p> <p>5.2.2 การจัดทำแผนงานมวลชนสัมพันธ์</p> <ul style="list-style-type: none"> <li>ผู้แทนฝ่ายบริหารระบบสิ่งแวดล้อม, ผู้แทนฝ่ายบริหารระบบพลังงาน และผู้บริหารหน่วยงาน รวบรวมข้อมูล ความคิดเห็นจากแหล่งต่างๆ กำหนดเรื่องที่ต้องการประชาสัมพันธ์ กิจกรรมที่ร่วมกับชุมชน กลุ่มเป้าหมาย วิธีการ ผู้รับผิดชอบ ช่วงเวลา โดยจัดทำแผนงานมวลชนสัมพันธ์ (P/23-01-00-03/ES) ทุกปี เพื่อเป็นการประชาสัมพันธ์ สร้างสัมพันธ์ที่ดี และเสริมสร้างทัศนคติที่ดีของชุมชนต่อบริษัท โดยผู้ที่รับผิดชอบจัดทำแผนงานมวลชนสัมพันธ์ นำเสนอผู้อำนวยการฝ่ายโรงงาน เพื่อพิจารณาส่งเรื่องให้ผู้อำนวยการสายงานเทคนิคและการจัดการผู้จัดการ พิจารณา ทบทวน และอนุมัติตามลำดับ</li> </ul> <p>5.2.3 การรับข้อแนะนำ ข้อร้องเรียน หรือความต้องการอื่นๆ (เช่น ขอข้อมูล คู่มือ ฯลฯ)</p> <ul style="list-style-type: none"> <li>พนักงานที่ได้รับข้อมูลความต้องการจากภายนอก ให้รวบรวมข้อมูลดังกล่าว (หากการรับข้อมูลทางโทรศัพท์ให้รวบรวมข้อมูลต่างๆ ให้ได้มากที่สุด เช่น ผู้ร้องเรียน สถานที่ติดต่อ ลักษณะและรายละเอียดของปัญหา ช่วงเวลาที่เกิด) ทำบันทึกพร้อมหลักฐานเอกสารประกอบ (ถ้ามี) ส่งให้ผู้บังคับบัญชาตามสายงานไปยังผู้อำนวยการโรงงาน ผ่านผู้จัดการฝ่าย/ด้านบริหาร/ผู้ได้รับมอบหมายตามแบบฟอร์มสื่อสาร เพื่อพิจารณาอนุมัติและมอบหมายให้ดำเนินการสื่อสารหรือนำเสนอกรรมการผู้จัดการเพื่อขออนุมัติ</li> </ul> <p>เนื่องการสื่อสารข้อมูลเพื่อตอบสนองต่อภายนอก ให้พนักงานพิจารณาแจ้งข้อมูลดังกล่าวให้กับผู้บริหาร โดยพิจารณาถึงช่องทางที่รวดเร็ว ในกรณีที่เป็นเรื่องเร่งด่วน</p> <ul style="list-style-type: none"> <li>พนักงานที่ได้รับข้อแนะนำหรือข้อร้องเรียน ให้ทำบันทึกพร้อมหลักฐานแจ้งต่อผู้บังคับบัญชาตามสายงาน ส่งให้ผู้อำนวยการฝ่ายโรงงานผ่านผู้จัดการด้านฝ่ายบริหารหรือหัวหน้าส่วนธุรกิจราชการหรือผู้ที่ได้รับมอบหมาย</li> </ul> <p>กรณีข้อแนะนำ : ผู้อำนวยการฝ่ายโรงงาน พิจารณาข้อมูลต่างๆถึงความเหมาะสมในด้านความเป็นไปได้ เทคนิค ค่าใช้จ่าย ผลที่ได้ แล้วตัดสินใจดำเนินการหรือนำเสนอกรรมการผู้จัดการ เพื่อมอบหมายหรือยุติ พร้อมทั้งแจ้งผลการพิจารณาไปยังหน่วยงานภายนอกที่เสนอ พร้อมทั้งสำเนาเอกสารการแจ้งผลกลับไว้ที่ผู้อำนวยการฝ่ายโรงงาน, ผู้จัดการด้านฝ่ายบริหาร, หัวหน้าส่วนธุรกิจราชการ และ MR หากดำเนินการตามข้อแนะนำเพื่อป้องกันไม่ให้เกิดปัญหา ให้ปฏิบัติตามระเบียบปฏิบัติเรื่องการแก้ไขและป้องกัน</p> <p>กรณีข้อร้องเรียน : ผู้อำนวยการฝ่ายโรงงานหรือกรรมการผู้จัดการ พิจารณาข้อมูลต่างๆหรือทวนสอบข้อมูลจากบุคคลที่เกี่ยวข้องหรือสถานที่จริง โดยดำเนินการให้ทันและเหมาะสมกับความรุนแรงของสถานการณ์นั้น หากพบว่าข้อร้องเรียนดังกล่าวไม่เป็นจริงหรือเป็นการเข้าใจผิด ให้แจ้งข้อมูลที่ถูกต้องให้กับหน่วยงานภายนอกที่ร้องเรียนพร้อมทั้งสำเนาเอกสารการแจ้งผลกลับไว้ที่ผู้อำนวยการฝ่ายโรงงาน, ผู้จัดการด้านฝ่ายบริหาร/หรือผู้ได้รับมอบหมาย, หัวหน้าส่วนธุรกิจราชการ และ MR หากพบว่าข้อร้องเรียนดังกล่าวเป็นจริง ให้</p>		



ระเบียบปฏิบัติ บมจ. ปูนซีเมนต์เอเชีย บมจ. ชลประทานซีเมนต์ บจก. เอเชียซีเมนต์ เอ็มแอลอี ดอนเมซอร์เวชั่น	เรื่อง การสื่อสาร		รหัสเอกสาร P/23-01/ES
	แก้ไขครั้งที่ : 5	วันที่ประกาศใช้ : 1 ส.ค. 57	หน้าที่ 4 / 4
ดำเนินการแก้ไขและป้องกันตามระเบียบปฏิบัติเรื่องการแก้ไขและป้องกัน พร้อมทั้งสื่อสารข้อมูลเกี่ยวกับแก้ไขเรื่องดังกล่าวให้กับหน่วยงานภายนอกที่ร้องเรียน หรือองค์กรท้องถิ่นที่เป็นตัวแทน พร้อมทั้งสำเนาเอกสารการแจ้งผลเก็บไว้ที่ผู้อำนวยการฝ่ายโรงงาน, ผู้จัดการด้านฝ่ายบริหาร, หัวหน้าส่วนธุรกิจราชการ และ MR			
6.0 บันทึก			
ชื่อเอกสาร	ผู้รับผิดชอบ	ระยะเวลาการจัดเก็บ	การดำเนินการเมื่อครบอายุการจัดเก็บ
- แผนประชาสัมพันธ์ (F/23-01-00-01/ES)	ต้นฉบับ: ผู้จัดการด้านฝ่ายบริหาร หรือผู้ได้รับมอบหมาย สำเนา: MR และผู้เกี่ยวข้อง	ตลอดอายุการใช้งาน	ทำลาย
- แบบฟอร์มสื่อสาร (F/23-01-00-02/ES)	ต้นฉบับ: ผู้จัดการด้านฝ่ายบริหาร หรือผู้ได้รับมอบหมาย สำเนา: ต้นเรื่อง EMR, EnMR และผู้เกี่ยวข้อง	2 ปี	ทำลาย
- แผนงานมวลชนสัมพันธ์ (F/23-01-00-03/ES)	ต้นฉบับ: ผู้อำนวยการฝ่ายโรงงานหรือผู้ได้รับมอบหมาย สำเนา: EMR, EnMR และผู้เกี่ยวข้อง	ตลอดอายุการใช้งาน	ทำลาย
- เอกสารส่งภายนอก	สำเนา: ผู้อำนวยการฝ่ายโรงงาน, ผู้จัดการด้านฝ่ายบริหาร, หัวหน้าส่วนธุรกิจราชการ EMR และ EnMR	ตลอดอายุการใช้งาน	ทำลาย
7.0 เอกสารที่เกี่ยวข้อง - ระเบียบปฏิบัติเรื่องการปฏิบัติการแก้ไขและป้องกัน			
8.0 เอกสารแนบ - แผนประชาสัมพันธ์ - แบบฟอร์มสื่อสาร - แผนงานมวลชนสัมพันธ์			



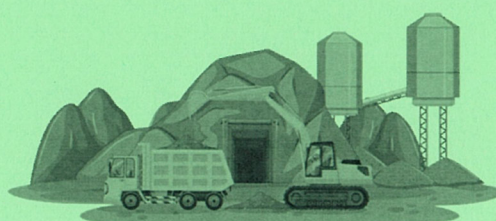
หมายเหตุ ; ผู้มีอำนาจลงนาม		
ข้อที่	กรณีสื่อสารภายใน	กรณีสื่อสารภายนอก
2. ข้อความ	หัวหน้า/ผจก.แผนกขึ้นไป	หัวหน้า/ผจก.แผนกขึ้นไป
4. ทบทวนอนุมัติ/มอบหมาย	ผจ.ด้าน/ฝ่ายขึ้นไป	ผู้อำนวยการ/ผู้จัดการฝ่ายฝ่ายโรงงานขึ้นไป
5. รายงานผลการปฏิบัติงาน	ผู้ที่ได้รับมอบหมาย	ผู้ที่ได้รับมอบหมาย
6. ทบทวนผล	ผจ.ด้าน/ฝ่ายขึ้นไป	ผู้อำนวยการ/ผู้จัดการฝ่ายฝ่ายโรงงานขึ้นไป

[illegible]



## ภาคผนวก 3ข

รายงานแผนและผลการดำเนินงานด้านฟื้นฟูพื้นที่ทำเหมือง





บริษัท ปูนซีเมนต์เอเชีย จำกัด (มหาชน)

**Asia Cement**  
Public Company Limited

ที่ ม. 21/2568

วันที่ 20 กุมภาพันธ์ 2568

เรื่อง ขอส่งรายงานผลการดำเนินงานด้านการฟื้นฟูโครงการ ประทานบัตรที่ 33322/15972

เรียน เลขาธิการสำนักงานนโยบายและแผนทรัพยากรธรรมชาติและสิ่งแวดล้อม

สิ่งที่ส่งมาด้วย 1. รายงานผลการดำเนินงานด้านการฟื้นฟูโครงการ ประทานบัตรที่ 33322/15972  
จำนวน 1 เล่ม

ตามหนังสือมาตรการป้องกันและแก้ไขผลกระทบสิ่งแวดล้อม โครงการเหมืองแร่ดินอุตสาหกรรมชนิดดินซีเมนต์เพื่ออุตสาหกรรมปูนซีเมนต์ ประทานบัตรที่ 33322/15972 (คำขอประทานบัตรที่ 21/2551) ของบริษัท ปูนซีเมนต์เอเชีย จำกัด(มหาชน) ตั้งอยู่ที่ ตำบลหน้าพระลาน อำเภอเฉลิมพระเกียรติ จังหวัดสระบุรี

ซึ่งมีการกำหนดมาตรการเพิ่มเติมโดยสำนักงานนโยบายและแผนทรัพยากรธรรมชาติและสิ่งแวดล้อมกำหนดให้ทางโครงการฯปรับปรุงฟื้นฟูพื้นที่โครงการฯที่ผ่านการทำเหมืองแร่แล้ว พร้อมทั้งรายงานผลการดำเนินงานให้สำนักงานนโยบายและแผนทรัพยากรธรรมชาติและสิ่งแวดล้อม และกรมอุตสาหกรรมพื้นฐานและการเหมืองแร่ทราบทุก 3 ปี นับจากวันที่ได้รับอนุญาตประทานบัตรนั้น

บริษัทฯจึงขอนำส่งรายงานดังกล่าว จำนวน 1 เล่ม และพร้อมกันนี้ บริษัทฯได้จัดส่งรายงานไปยังสำนักงานอุตสาหกรรมจังหวัดสระบุรี , สำนักงานอุตสาหกรรมพื้นฐานและการเหมืองแร่ เขต 6 นครราชสีมา และกรมอุตสาหกรรมพื้นฐานและการเหมืองแร่เรียบร้อยแล้ว

จึงเรียนมาเพื่อโปรดพิจารณา

ขอแสดงความนับถือ



บริษัท ปูนซีเมนต์เอเชีย จำกัด(มหาชน)





บริษัท ปูนซีเมนต์เอเชีย จำกัด (มหาชน)

**Asia Cement**  
Public Company Limited

ที่ ม. 22/2568

วันที่ 20 กุมภาพันธ์ 2568

เรื่อง ขอส่งรายงานผลการดำเนินงานด้านการฟื้นฟูโครงการ ประทานบัตรที่ 33322/15972

เรียน อธิบดีกรมอุตสาหกรรมพื้นฐานและการเหมืองแร่

สิ่งที่ส่งมาด้วย 1. รายงานผลการดำเนินงานด้านการฟื้นฟูโครงการ ประทานบัตรที่ 33322/15972

จำนวน 1 เล่ม

ตามหนังสือมาตรการป้องกันและแก้ไขผลกระทบสิ่งแวดล้อม โครงการเหมืองแร่ดินอุตสาหกรรมชนิดดินซีเมนต์เพื่ออุตสาหกรรมปูนซีเมนต์ ประทานบัตรที่ 33322/15972 (คำขอประทานบัตรที่ 21/2551) ของบริษัท ปูนซีเมนต์เอเชีย จำกัด(มหาชน) ตั้งอยู่ที่ ตำบลหน้าพระลาน อำเภอเฉลิมพระเกียรติ จังหวัดสระบุรี

ซึ่งมีการกำหนดมาตรการเพิ่มเติมโดยสำนักงานนโยบายและแผนทรัพยากรธรรมชาติและสิ่งแวดล้อมกำหนดให้ทางโครงการฯปรับปรุงฟื้นฟูพื้นที่โครงการฯที่ผ่านการทำเหมืองแร่แล้ว พร้อมทั้งรายงานผลการดำเนินงานให้สำนักงานนโยบายและแผนทรัพยากรธรรมชาติและสิ่งแวดล้อม และกรมอุตสาหกรรมพื้นฐานและการเหมืองแร่ทราบทุก 3 ปี นับจากวันที่ได้รับอนุญาตประทานบัตรนั้น

บริษัทฯจึงขอนำส่งรายงานดังกล่าว จำนวน 1 เล่ม และพร้อมกันนี้ บริษัทฯได้จัดส่งรายงานไปยังสำนักงานอุตสาหกรรมจังหวัดสระบุรี และสำนักงานอุตสาหกรรมพื้นฐานและการเหมืองแร่ เขต 6 นครราชสีมาเรียบร้อยแล้ว

จึงเรียนมาเพื่อโปรดพิจารณา

ขอแสดงความนับถือ



บริษัท ปูนซีเมนต์เอเชีย จำกัด(มหาชน)







ที่ ม. 23/2568

วันที่ 20 กุมภาพันธ์ 2568

เรื่อง ขอส่งรายงานผลการดำเนินงานด้านการฟื้นฟูโครงการ ประทานบัตรที่ 33322/15972

เรียน อุตสาหกรรมจังหวัดสระบุรี

สิ่งที่ส่งมาด้วย 1. รายงานผลการดำเนินงานด้านการฟื้นฟูโครงการ ประทานบัตรที่ 33322/15972  
จำนวน 1 เล่ม

ตามหนังสือมาตรการป้องกันและแก้ไขผลกระทบสิ่งแวดล้อม โครงการเหมืองแร่ดินอุตสาหกรรม ชนิดดินซีเมนต์เพื่ออุตสาหกรรมปูนซีเมนต์ ประทานบัตรที่ 33322/15972 (คำขอประทานบัตรที่ 21/2551) ของ บริษัท ปูนซีเมนต์เอเชีย จำกัด(มหาชน) ตั้งอยู่ที่ ตำบลหน้าพระลาน อำเภอเฉลิมพระเกียรติ จังหวัดสระบุรี

ซึ่งมีการกำหนดมาตรการเพิ่มเติมโดยสำนักงานนโยบายและแผนทรัพยากรธรรมชาติและสิ่งแวดล้อมกำหนดให้ทางโครงการฯปรับปรุงฟื้นฟูพื้นที่โครงการฯที่ผ่านการทำเหมืองแร่แล้ว พร้อมทั้งรายงานผลการดำเนินงานให้สำนักงานนโยบายและแผนทรัพยากรธรรมชาติและสิ่งแวดล้อม และกรมอุตสาหกรรมพื้นฐานและการเหมืองแร่ทราบทุก 3 ปี นับจากวันที่ได้รับอนุญาตประทานบัตรนั้น

บริษัทฯจึงขอนำส่งรายงานดังกล่าว จำนวน 1 เล่ม และพร้อมกันนี้ บริษัทฯได้จัดส่งรายงานไปยังกรมอุตสาหกรรมพื้นฐานและการเหมืองแร่ และสำนักงานอุตสาหกรรมพื้นฐานและการเหมืองแร่ เขต 6 นครราชสีมา เรียบร้อยแล้ว

จึงเรียนมาเพื่อโปรดพิจารณา

ขอแสดงความนับถือ



บริษัท ปูนซีเมนต์เอเชีย จำกัด(มหาชน)





ที่ ม. 24/2568

วันที่ 20 กุมภาพันธ์ 2568

เรื่อง ขอส่งรายงานผลการดำเนินงานด้านการฟื้นฟูโครงการ ประทานบัตรที่ 33322/15972  
เรียน ผู้อำนวยการสำนักงานอุตสาหกรรมพื้นฐานและการเหมืองแร่ เขต 6 นครราชสีมา  
สิ่งที่ส่งมาด้วย 1. รายงานผลการดำเนินงานด้านการฟื้นฟูโครงการ ประทานบัตรที่ 33322/15972  
จำนวน 1 เล่ม

ตามหนังสือมาตรการป้องกันและแก้ไขผลกระทบสิ่งแวดล้อม โครงการเหมืองแร่ดินอุตสาหกรรมชนิดดินซีเมนต์เพื่ออุตสาหกรรมปูนซีเมนต์ ประทานบัตรที่ 33322/15972 (คำขอประทานบัตรที่ 21/2551) ของบริษัท ปูนซีเมนต์เอเชีย จำกัด(มหาชน) ตั้งอยู่ที่ ตำบลหน้าพระลาน อำเภอเฉลิมพระเกียรติ จังหวัดสระบุรี

ซึ่งมีการกำหนดมาตรการเพิ่มเติมโดยสำนักงานนโยบายและแผนทรัพยากรธรรมชาติและสิ่งแวดล้อมกำหนดให้ทางโครงการฯปรับปรุงฟื้นฟูพื้นที่โครงการฯที่ผ่านการทำเหมืองแร่แล้ว พร้อมทั้งรายงานผลการดำเนินงานให้สำนักงานนโยบายและแผนทรัพยากรธรรมชาติและสิ่งแวดล้อม และกรมอุตสาหกรรมพื้นฐานและการเหมืองแร่ทราบทุก 3 ปี นับจากวันที่ได้รับอนุญาตประทานบัตรนั้น

บริษัทฯจึงขอส่งรายงานดังกล่าว จำนวน 1 เล่ม และพร้อมกันนี้ บริษัทฯได้จัดส่งรายงานไปยังกรมอุตสาหกรรมพื้นฐานและการเหมืองแร่ และสำนักงานอุตสาหกรรมจังหวัดสระบุรี เรียบร้อยแล้ว

จึงเรียนมาเพื่อโปรดพิจารณา



ขอแสดงความนับถือ



หัวหน้าส่วนเหมือง

บริษัท ปูนซีเมนต์เอเชีย จำกัด(มหาชน)

รายงานผลการดำเนินงาน  
ด้านการฟื้นฟูโครงการเหมืองแร่  
ดินอุตสาหกรรมชนิดินซีเมนต์  
ประธานบัตรที่ 33322/15972  
ประจำปี 2567

เสนอต่อ กรมอุตสาหกรรมพื้นฐานและการเหมืองแร่ และ  
สำนักงานนโยบายและแผนทรัพยากรธรรมชาติและสิ่งแวดล้อม

โดย

บริษัท ปูนซีเมนต์เอเชีย จำกัด (มหาชน)

รายงานแผนและผลการดำเนินงานด้านการฟื้นฟูพื้นที่ทำเหมือง  
เสนอต่อกรมอุตสาหกรรมพื้นฐานและการเหมืองแร่  
และสำนักงานนโยบายและแผนทรัพยากรธรรมชาติและสิ่งแวดล้อม  
การรายงานครั้งที่ 1 / วันที่ 31 เดือน มกราคม พ.ศ.2568

1. ประธานบัตร

ชื่อผู้ถือประธานบัตร ..... บริษัท ปูนซีเมนต์เอเชีย จำกัด (มหาชน) .....  
ชื่อผู้รับช่วงการทำงาน .....  
หมายเลขประธานบัตร ..... 33322/15972 ..... หมายเลขคำขอประธานบัตรเดิม ..... 21/2551 .....  
ที่ตั้ง ตำบล ..... อำเภอ ..... จังหวัด ..... สระบุรี .....  
ชนิดแร่ ..... ดินอุตสาหกรรมชนิดินซีเมนต์ ..... วิธีการทำเหมือง ..... เหมืองทาบ .....  
อายุประธานบัตร ..... 25 ปี ..... เริ่มตั้งแต่ ..... 4 พฤษภาคม 2554 ..... วันสิ้นสุด ..... 3 พฤษภาคม 2579 .....  
เนื้อหาประธานบัตรทั้งหมด ..... 133-1-35 ไร่ โดยกรรมสิทธิ์ที่ดินมีดังนี้ .....  
( / ) มีกรรมสิทธิ์ ( ระบุประเภท เช่น โฉนด นส.3ก นส.3 ฯลฯ) โฉนดที่ดิน จำนวน 133-1-35 ไร่ ..... ไร่  
( ) ที่รัฐ (ระบุประเภท เช่น ป่าสงวน, สปก.) ..... ไร่  
( ) อื่นๆ (ระบุ) ..... ไร่

2. ข้อมูลการทำเหมืองปัจจุบัน

สภาพปัจจุบัน ( / ) เปิดการทำเหมือง ( ) หยุดการทำเหมือง ( ) ยังไม่ได้เปิดการทำเหมือง ..... ไร่  
พื้นที่ที่ใช้ในการทำเหมืองและประกอบกิจกรรมเกี่ยวกับทั้งหมดในปัจจุบัน ..... ไร่  
จำนวนหน้าเหมือง/บ่อเหมืองปัจจุบัน .....  
ขนาด (ระบุขนาดแต่ละแห่งตามลำดับ) .....  
พื้นที่เก็บกองเปลือกดินและเศษหิน .....  
ขนาด (ระบุขนาดแต่ละแห่งตามลำดับ) .....  
พื้นที่โรงแต่งแร่/ ล้างงาน /บ้านพัก ฯ รวม .....  
จำนวนชุมชนเหมืองที่ไม่ใช่ในการทำเหมืองแล้ว .....  
พื้นที่ที่ผ่านการทำการทำเหมืองแล้ว ..... ไร่ พื้นที่ทำการฟื้นฟูแล้ว ..... ไร่

3. รูปแบบการใช้ประโยชน์ที่ดินภายหลังสิ้นสุดการทำเหมือง (พร้อมแนบแผนผังการทำพื้นที่ในภาพรวม  
ซึ่งสอดคล้องกับแผนผังโครงการทำเหมือง โดยส่งเฉพาะครั้งแรกของการรายงาน และทุกครั้งที่มีการ  
เปลี่ยนแปลงรูปแบบการใช้พื้นที่สุดท้าย)

- ( / ) พัฒนาเป็นแหล่งน้ำสาธารณะ ( ) พัฒนาเป็นทุ่งหญ้าสาธารณะ / ทุ่งหญ้าเลี้ยงสัตว์
- ( ) พัฒนาเป็นพื้นที่เกษตรกรรม ( / ) ปศุสัตว์
- ( / ) อื่นๆ(ระบุ).....ในกรณีี่สามารถเป็นน้ำอยู่ จะพัฒนาเป็นแหล่งน้ำสาธารณะควบคู่กับบริเวณ  
สร้างสวนป่า

4. ผลการดำเนินงานในช่วง 1 ปีที่ผ่านมา (ปี 2567)

- ( / ) การปรับสภาพและพื้นที่พื้นที่บริเวณหน้าเหมือง  
จำนวน.....แห่ง เมื่อที่.....ไร่  
วิธีดำเนินการ (ให้อธิบายลักษณะของหน้าเหมือง ความปลอดภัย) ทำเหมืองแบบขั้นบันได (OPEN PIT) ความสูงของ BENCH 2 เมตร และความลาดเอียงของหน้าเหมืองไม่เกิน 18 องศา
- ( / ) การปรับสภาพและพื้นที่ฟูกองเก็บเปลือกดินและเศษหิน  
จำนวน.....แห่ง เมื่อที่.....ไร่  
วิธีดำเนินการ ไม่มีการกองเก็บเปลือกดินและเศษหินในพื้นที่บริเวณหน้าเหมือง
- ( / ) การปรับสภาพและพื้นที่ฟูกองเก็บเปลือกดินและเศษหิน  
จำนวน.....แห่ง ขนาด (m x m).....เมตร  
วิธีดำเนินการ ภายในเขตประทานบัตรไม่มีพื้นที่ขุดเหมืองที่ไม่ใช้ในการทำเหมือง มีเพียงพื้นที่ที่เตรียมไว้สำหรับการผลิตแร่ และพื้นที่สำหรับกิจกรรมการทำเหมือง และหากมีพื้นที่ที่ไม่ใช้ในการทำเหมือง จะดำเนินการฟื้นฟูตามความเหมาะสม
- ( / ) การปรับสภาพและพื้นที่ฟูกองเก็บการชะล้างตะกอนดินจากบริเวณหน้าเหมืองที่เก็บกองเปลือกดิน/เศษหิน และบริเวณอื่น ๆ อาทิเช่น คันทำบดดินและคูระบายน้ำและบ่อตะกอน เป็นต้น  
จำนวน.....แห่ง ขนาด (m x m).....เมตร  
วิธีดำเนินการ มีการทำคันดินปิดรอบขอบประทานบัตรด้านทิศเหนือ ทิศใต้ ทิศตะวันออก และทิศตะวันตก (โดยรอบขอบประทานบัตรทั้งหมด)
- ( / ) การปลูกต้นไม้ระหว่างพื้นที่ว่างทั่วไปในเขตพื้นที่ประทานบัตร รวมเนื้อที่.....ไร่  
วิธีดำเนินการ ภายในเขตประทานบัตรยังไม่มีพื้นที่ว่าง เนื่องจากจะใช้เตรียมพร้อมในการผลิตต่อไป ทั้งนี้ เนื่องจากพื้นที่บ่อเหมืองสุดท้าย จะมีการพัฒนาเป็นแหล่งน้ำสาธารณะประโยชน์สำหรับชุมชน จึงมีเพียงแผนการฟื้นฟูเฉพาะพื้นที่สำหรับการทำเหมืองรอบบ่อเหมืองเท่านั้น
- ( / ) การปรับสภาพและพื้นที่พื้นที่บริเวณโรงแต่งแร่/โรงโม่หิน เมื่อที่.....ไร่  
วิธีดำเนินการ.....
- ( / ) การปรับสภาพและพื้นที่พื้นที่บริเวณสำนักงาน/บ้านพัก เมื่อที่.....ไร่  
วิธีดำเนินการ.....

งบประมาณดำเนินงานทั้งหมดโดยประมาณ.....10,000.....บาท

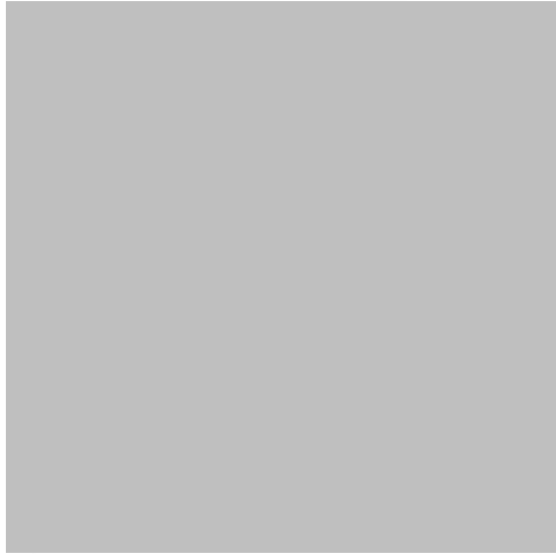
5. แผนการดำเนินงานในช่วง 1 ปีข้างหน้า (ปี 2568)

- 5.1 แผนการดำเนินงานที่จะจัดทำในช่วง 1 ปี ข้างหน้า  
( / ) การปรับสภาพและพื้นที่พื้นที่บริเวณหน้าเหมือง  
จำนวน.....แห่ง เมื่อที่.....ไร่  
วิธีดำเนินการ (ให้อธิบายลักษณะของหน้าเหมือง ความปลอดภัย) ทำเหมืองแบบขั้นบันได (OPEN PIT) ความสูงของ BENCH 2 เมตร และความลาดเอียงของหน้าเหมืองไม่เกิน 18 องศา
- ( / ) การปรับสภาพและพื้นที่ฟูกองเก็บเปลือกดินและเศษหิน  
จำนวน.....แห่ง เมื่อที่.....ไร่  
วิธีดำเนินการ ไม่มีการกองเก็บเปลือกดินและเศษหินในพื้นที่บริเวณหน้าเหมือง
- ( / ) การปรับสภาพและพื้นที่ฟูกองเก็บเปลือกดินและเศษหิน  
จำนวน.....แห่ง ขนาด (m x m).....เมตร  
วิธีดำเนินการ ภายในเขตประทานบัตรไม่มีพื้นที่ขุดเหมืองที่ไม่ใช้ในการทำเหมือง มีเพียงพื้นที่ที่เตรียมไว้สำหรับการผลิตแร่ และพื้นที่สำหรับกิจกรรมการทำเหมือง และหากมีพื้นที่ที่ไม่ใช้ในการทำเหมือง จะดำเนินการฟื้นฟูตามความเหมาะสม
- ( / ) การปรับสภาพและพื้นที่ฟูกองเก็บการชะล้างตะกอนดินจากบริเวณหน้าเหมืองที่เก็บกองเปลือกดิน/เศษหิน และบริเวณอื่น ๆ อาทิเช่น คันทำบดดินและคูระบายน้ำและบ่อตะกอน เป็นต้น  
จำนวน.....แห่ง ขนาด (m x m).....เมตร  
วิธีดำเนินการ ยังคงใช้คันทำดินเดิม โดยจะดูแลรักษาตัวคันไม่ให้พังทลายและดูแลให้มีประสิทธิภาพ จัดทำร่องน้ำและคันดินรวมถึงบ่อตะกอนเพิ่มเติมในบริเวณพื้นที่ว่างที่ขุดแยกออกไป
- ( / ) การปลูกต้นไม้ระหว่างพื้นที่ว่างทั่วไปในเขตพื้นที่ประทานบัตร รวมเนื้อที่.....ไร่  
วิธีดำเนินการ ภายในเขตประทานบัตรยังไม่มีพื้นที่ว่าง เนื่องจากจะใช้เตรียมพร้อมในการผลิตต่อไป ทั้งนี้ เนื่องจากพื้นที่บ่อเหมืองสุดท้าย จะมีการพัฒนาเป็นแหล่งน้ำสาธารณะประโยชน์สำหรับชุมชน จึงมีเพียงแผนการฟื้นฟูเฉพาะพื้นที่สำหรับการทำเหมืองรอบบ่อเหมืองเท่านั้น
- ( / ) การปรับสภาพและพื้นที่พื้นที่บริเวณโรงแต่งแร่/โรงโม่หิน เมื่อที่.....ไร่  
วิธีดำเนินการ.....
- ( / ) การปรับสภาพและพื้นที่พื้นที่บริเวณสำนักงาน/บ้านพัก เมื่อที่.....ไร่  
วิธีดำเนินการ.....

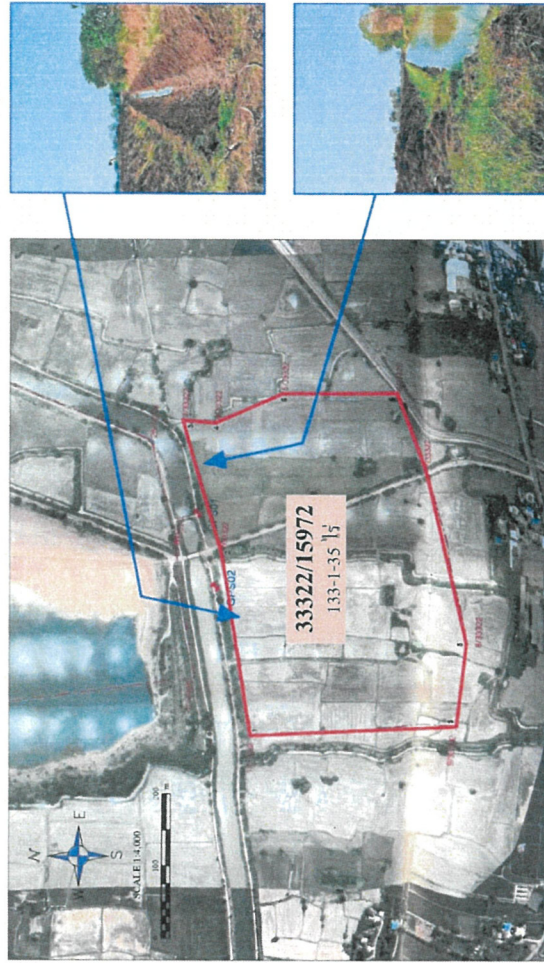


## 5.2 การจัดเตรียมงบประมาณ

งบประมาณสำหรับดำเนินงานตามแผนงาน.....11,500.....บาท  
 งบประมาณสำหรับการบำรุงรักษาพื้นที่ที่ฟื้นฟูแล้ว.....บาท  
 ปัญหาและอุปสรรคที่ต้องกรความช่วยเหลือ/สนับสนุนจากกรมอุตสาหกรรมพื้นฐานและการเหมืองแร่และส่วนราชการอื่น ๆ.....  
 วิธีการดำเนินงาน.....



## รูปแสดงผลการฟื้นฟูพื้นที่โครงการ ประจำปี 2567

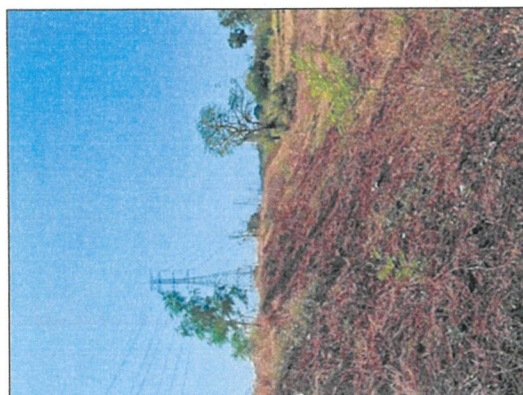
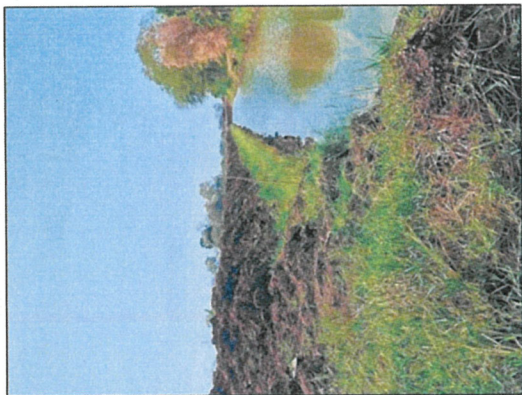
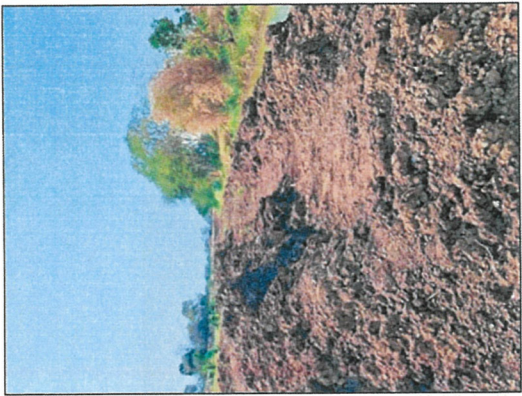


แผนและผลการฟื้นฟูพื้นที่โครงการฯ ประจำปี 2567

บริษัท ปูนซิเมนต์เอเชีย จำกัด (มหาชน)									
แผนงานสิ่งแวดล้อม (Environmental Management Programme)									
หน่วยงาน : กรมชลประทาน ACC		ปีงบประมาณ : 3332/15972		ปีงบประมาณ : 3332/15972		ปีงบประมาณ : 3332/15972		ปีงบประมาณ : 3332/15972	
ชื่อ : Clay (Nong than) rehabilitation		EMP No. 2024		EMP No. 2024		EMP No. 2024		EMP No. 2024	
วัตถุประสงค์ :		1. ปรับปรุงพื้นที่ดินเสื่อมโทรมให้สามารถใช้ประโยชน์ได้		2. ปรับปรุงพื้นที่ดินเสื่อมโทรมให้สามารถใช้ประโยชน์ได้		3. ปรับปรุงพื้นที่ดินเสื่อมโทรมให้สามารถใช้ประโยชน์ได้		4. ปรับปรุงพื้นที่ดินเสื่อมโทรมให้สามารถใช้ประโยชน์ได้	
วัตถุประสงค์ (Objective) :		1. ปรับปรุงพื้นที่ดินเสื่อมโทรมให้สามารถใช้ประโยชน์ได้		2. ปรับปรุงพื้นที่ดินเสื่อมโทรมให้สามารถใช้ประโยชน์ได้		3. ปรับปรุงพื้นที่ดินเสื่อมโทรมให้สามารถใช้ประโยชน์ได้		4. ปรับปรุงพื้นที่ดินเสื่อมโทรมให้สามารถใช้ประโยชน์ได้	
เป้าหมาย :		1. ปรับปรุงพื้นที่ดินเสื่อมโทรมให้สามารถใช้ประโยชน์ได้		2. ปรับปรุงพื้นที่ดินเสื่อมโทรมให้สามารถใช้ประโยชน์ได้		3. ปรับปรุงพื้นที่ดินเสื่อมโทรมให้สามารถใช้ประโยชน์ได้		4. ปรับปรุงพื้นที่ดินเสื่อมโทรมให้สามารถใช้ประโยชน์ได้	
วัตถุประสงค์ (EMP Manager) :		1. ปรับปรุงพื้นที่ดินเสื่อมโทรมให้สามารถใช้ประโยชน์ได้		2. ปรับปรุงพื้นที่ดินเสื่อมโทรมให้สามารถใช้ประโยชน์ได้		3. ปรับปรุงพื้นที่ดินเสื่อมโทรมให้สามารถใช้ประโยชน์ได้		4. ปรับปรุงพื้นที่ดินเสื่อมโทรมให้สามารถใช้ประโยชน์ได้	
No.	กิจกรรม	ผู้รับผิดชอบ	งบ	งบ	งบ	งบ	งบ	งบ	Budget
1	สำรวจพื้นที่ดินเสื่อมโทรม	ป.ศ. 67	1,500.00						1,500.00
2	สำรวจพื้นที่ดินเสื่อมโทรม	ป.ศ. 67	3,000.00						3,000.00
3	สำรวจพื้นที่ดินเสื่อมโทรม	ป.ศ. 67							
4	สำรวจพื้นที่ดินเสื่อมโทรม	ป.ศ. 67							
5	สำรวจพื้นที่ดินเสื่อมโทรม	ป.ศ. 67							
6	สำรวจพื้นที่ดินเสื่อมโทรม	ป.ศ. 67							
7	สำรวจพื้นที่ดินเสื่อมโทรม	ป.ศ. 67							
8	สำรวจพื้นที่ดินเสื่อมโทรม	ป.ศ. 67							
Total									10,000.00

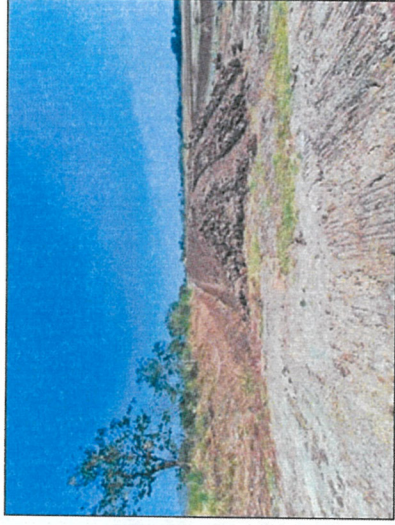
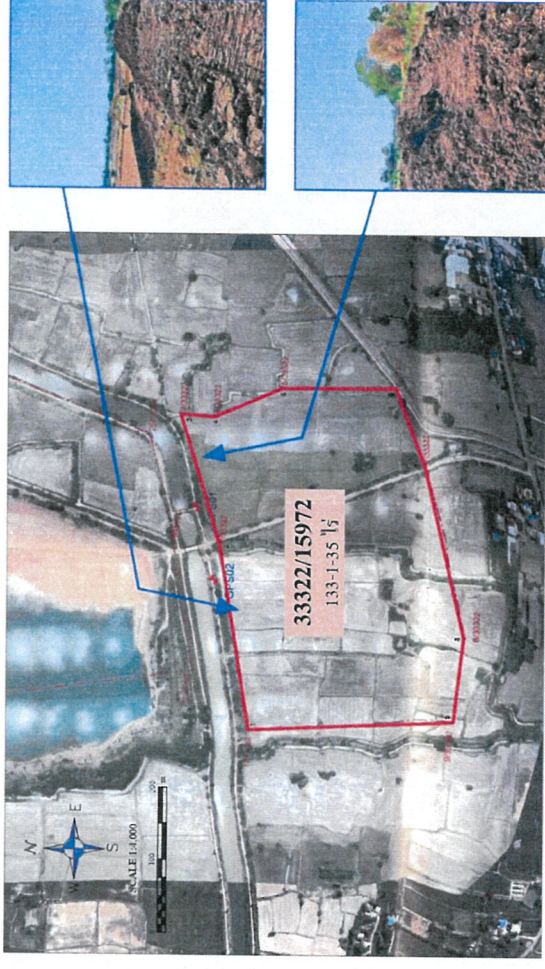








รูปแสดงแผนการฟื้นฟูพื้นที่โครงการฯ ประจำปี 2568





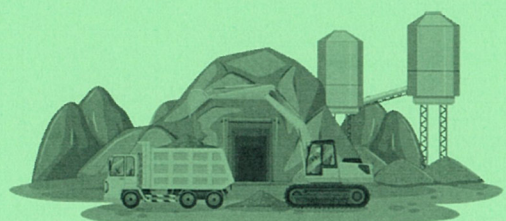
มหาวิทยาลัยบูรพา

[illegible]



## ภาคผนวก 4ข

กฎระเบียบด้านความปลอดภัยสำหรับผู้รับเหมา  
และเอกสารการจัดอบรมด้านความปลอดภัย



## GENERAL SAFETY REQUIREMENTS AND RULES

### FOR CONTRACTORS – TYPE 4 (Heavy Truck)

#### ข้อกำหนด ด้านความปลอดภัยสำหรับผู้รับเหมา ประเภท 4

(รวมรถบรรทุกขนาด 3.5 ตันขึ้นไป)

#### ฉบับที่

หน้า

1. วัตถุประสงค์

เพื่อให้ผู้รับเหมาปฏิบัติตามข้อกำหนดด้านความปลอดภัย

และปฏิบัติตามข้อกำหนดด้านความปลอดภัย

และปฏิบัติตามข้อกำหนดด้านความปลอดภัย

และปฏิบัติตามข้อกำหนดด้านความปลอดภัย

และปฏิบัติตามข้อกำหนดด้านความปลอดภัย

และปฏิบัติตามข้อกำหนดด้านความปลอดภัย

และปฏิบัติตามข้อกำหนดด้านความปลอดภัย

และปฏิบัติตามข้อกำหนดด้านความปลอดภัย

และปฏิบัติตามข้อกำหนดด้านความปลอดภัย

และปฏิบัติตามข้อกำหนดด้านความปลอดภัย

และปฏิบัติตามข้อกำหนดด้านความปลอดภัย

และปฏิบัติตามข้อกำหนดด้านความปลอดภัย

และปฏิบัติตามข้อกำหนดด้านความปลอดภัย

และปฏิบัติตามข้อกำหนดด้านความปลอดภัย

และปฏิบัติตามข้อกำหนดด้านความปลอดภัย

และปฏิบัติตามข้อกำหนดด้านความปลอดภัย

และปฏิบัติตามข้อกำหนดด้านความปลอดภัย

และปฏิบัติตามข้อกำหนดด้านความปลอดภัย

และปฏิบัติตามข้อกำหนดด้านความปลอดภัย

และปฏิบัติตามข้อกำหนดด้านความปลอดภัย

และปฏิบัติตามข้อกำหนดด้านความปลอดภัย





GENERAL SAFETY REQUIREMENTS AND RULES  
FOR CONTRACTS - TYPE 4




Asia Cement  
 Jalepethan Cement

## คำจำกัดความ (DEFINITIONS)

UC:MP5612

www.hqiyuan.com (Business Partnership, Chai)

Contractor Relationship Agreement

Monthly safety reporting

Light vehicle daily checklist form

Heavy vehicle daily checklist form

DIVERSITY AND STABILITY

ควรเขียนเพื่อหาวิธีขยายผลกับนักวิจัย

Drivers' discipline policy

Vehicles non-compliance policy





- [illegible]

หลักการเคลื่อนย้ายในถนน (Vehicle Movement Rules)

ไป ปฏิบัติงานในเชิงรุก และนำความรู้ไปเป็นพื้นที่ของบริษัทรฯ และวชิร และวชิร สนองที่ปฏิบัติงาน ผู้ร่วม

- [illegible]

### ข้อกำหนดการเข้าสินค้า และขนถ่ายสินค้าลง (LOADING AND UNLOADING SAFETY REQUIREMENTS)

1. วัตถุประสงค์ของการดำเนินงาน  
 2. ขอบเขตของโครงการ  
 3. ระยะเวลาของโครงการ  
 4. งบประมาณ  
 5. ทรัพยากร  
 6. ผลลัพธ์ที่คาดหวัง  
 7. การติดตามและประเมินผล  
 8. การสื่อสารและประชาสัมพันธ์  
 9. การจัดการความเสี่ยง  
 10. บทบาทและความรับผิดชอบ

- biochemical properties of the *in vitro* system, and the results of the *in vivo* studies. The authors conclude that the *in vitro* system is a useful tool for the study of the effects of various factors on the growth of *S. aureus* and that the results of the *in vivo* studies are in good agreement with the *in vitro* results.

© 2011 Pearson Education, Inc. or its affiliate(s). All rights reserved.

RECEIVED BY THE COMMISSIONER OF THE GENERAL LAND OFFICE

[illegible]

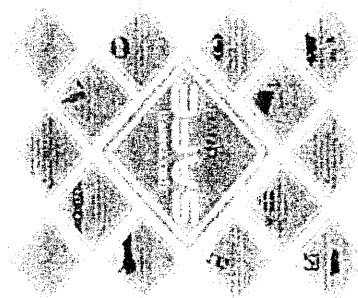
การดำเนินงานตามแผนปฏิบัติการ

- [illegible]

1. The first group of authors (e.g., [1, 2]) has shown that the use of the method of least squares for the determination of the parameters of the model (1) is not efficient. The reason for this is that the errors in the measurements of the input and output signals are not independent. The authors of [1, 2] have proposed the use of the method of maximum likelihood for the determination of the parameters of the model (1). This method is efficient, but it is not easy to implement.

### 10 Master Rules:

the  $\mathbb{R}^n$  space, the  $\mathbb{R}^n$  space is a linear space, and the  $\mathbb{R}^n$  space is a linear space.



- [illegible]



- ผู้ปกครองควรพิจารณาถึงผลกระทบที่จะเกิดขึ้นจากการใช้เทคโนโลยีสารสนเทศในการเรียนการสอนด้วย โดยเฉพาะอย่างยิ่งการที่นักเรียนสามารถใช้เทคโนโลยีสารสนเทศในการค้นหาข้อมูลความรู้ได้ด้วยตนเองโดยไม่ต้องพึ่งพาครูผู้สอน

ผู้รับเหมาจะต้องดำเนินการจัดหาอุปกรณ์การวัดตามข้อกำหนดในข้อ 1 สิงหาคม 2557 หากบริษัทฯ  
จะทำการประเมินการใช้ปริมาณวัสดุกับ หากพบว่าเป็นไปตามข้อกำหนด หากบริษัทฯ จะดำเนินการตรวจสอบ  
โดย GCMS เพื่อตรวจสอบความแม่นยำได้จากการประเมินใช้ปริมาณ

หมายเหตุ ภายหลัง วันที่ 1 สิงหาคม 2557 รถไม่มีการคิดค่า สต็อกเกอร์ (VCS) จะไม่สามารถเข้าไปได้

10. หลักการเกี่ยวกับระบบรถที่เข้าข่ายรถบรรทุก (VEHICLES MANAGEMENT)

[illegible]

ผู้ว่าฯเผย ขณะเดินชมทิวทัศน์ในย่านราชดำเนิน กรุงเทพฯ เมื่อวันเสาร์ที่ ๒๖ มิถุนายนที่ผ่านมา และชื่นชมวิถีชีวิตคนกรุง

- [illegible]



## GENERAL SAFETY REQUIREMENTS AND RULES

นางสาวกนกวรรณ วัฒนศิริกุล

The following are some of the most common types of errors found in the manuscript:

- **Spelling and Grammar:** Numerous spelling corrections were required throughout the document.
- **Punctuation:** Several instances of missing or incorrect punctuation marks were identified.
- **Formatting:** The manuscript contained several formatting issues, including inconsistent margins and font sizes.

[illegible]

1970-1971, 1972-1973, 1974-1975, 1976-1977, 1978-1979, 1980-1981, 1982-1983, 1984-1985, 1986-1987, 1988-1989, 1990-1991, 1992-1993, 1994-1995, 1996-1997, 1998-1999, 2000-2001, 2002-2003, 2004-2005, 2006-2007, 2008-2009, 2010-2011, 2012-2013, 2014-2015, 2016-2017, 2018-2019, 2020-2021, 2022-2023, 2024-2025, 2026-2027, 2028-2029, 2030-2031, 2032-2033, 2034-2035, 2036-2037, 2038-2039, 2040-2041, 2042-2043, 2044-2045, 2046-2047, 2048-2049, 2050-2051, 2052-2053, 2054-2055, 2056-2057, 2058-2059, 2060-2061, 2062-2063, 2064-2065, 2066-2067, 2068-2069, 2070-2071, 2072-2073, 2074-2075, 2076-2077, 2078-2079, 2080-2081, 2082-2083, 2084-2085, 2086-2087, 2088-2089, 2090-2091, 2092-2093, 2094-2095, 2096-2097, 2098-2099, 2100-2101, 2102-2103, 2104-2105, 2106-2107, 2108-2109, 2110-2111, 2112-2113, 2114-2115, 2116-2117, 2118-2119, 2120-2121, 2122-2123, 2124-2125, 2126-2127, 2128-2129, 2130-2131, 2132-2133, 2134-2135, 2136-2137, 2138-2139, 2140-2141, 2142-2143, 2144-2145, 2146-2147, 2148-2149, 2150-2151, 2152-2153, 2154-2155, 2156-2157, 2158-2159, 2160-2161, 2162-2163, 2164-2165, 2166-2167, 2168-2169, 2170-2171, 2172-2173, 2174-2175, 2176-2177, 2178-2179, 2180-2181, 2182-2183, 2184-2185, 2186-2187, 2188-2189, 2190-2191, 2192-2193, 2194-2195, 2196-2197, 2198-2199, 2200-2201, 2202-2203, 2204-2205, 2206-2207, 2208-2209, 2210-2211, 2212-2213, 2214-2215, 2216-2217, 2218-2219, 2220-2221, 2222-2223, 2224-2225, 2226-2227, 2228-2229, 2230-2231, 2232-2233, 2234-2235, 2236-2237, 2238-2239, 2240-2241, 2242-2243, 2244-2245, 2246-2247, 2248-2249, 2250-2251, 2252-2253, 2254-2255, 2256-2257, 2258-2259, 2260-2261, 2262-2263, 2264-2265, 2266-2267, 2268-2269, 2270-2271, 2272-2273, 2274-2275, 2276-2277, 2278-2279, 2280-2281, 2282-2283, 2284-2285, 2286-2287, 2288-2289, 2290-2291, 2292-2293, 2294-2295, 2296-2297, 2298-2299, 2300-2301, 2302-2303, 2304-2305, 2306-2307, 2308-2309, 2310-2311, 2312-2313, 2314-2315, 2316-2317, 2318-2319, 2320-2321, 2322-2323, 2324-2325, 2326-2327, 2328-2329, 2330-2331, 2332-2333, 2334-2335, 2336-2337, 2338-2339, 2340-2341, 2342-2343, 2344-2345, 2346-2347, 2348-2349, 2350-2351, 2352-2353, 2354-2355, 2356-2357, 2358-2359, 2360-2361, 2362-2363, 2364-2365, 2366-2367, 2368-2369, 2370-2371, 2372-2373, 2374-2375, 2376-2377, 2378-2379, 2380-2381, 2382-2383, 2384-2385, 2386-2387, 2388-2389, 2390-2391, 2392-2393, 2394-2395, 2396-2397, 2398-2399, 2400-2401, 2402-2403, 2404-2405, 2406-2407, 2408-2409, 2410-2411, 2412-2413, 2414-2415, 2416-2417, 2418-2419, 2420-2421, 2422-2423, 2424-2425, 2426-2427, 2428-2429, 2430-2431, 2432-2433, 2434-2435, 2436-2437, 2438-2439, 2440-2441, 2442-2443, 2444-2445, 2446-2447, 2448-2449, 2450-2451, 2452-2453, 2454-2455, 2456-2457, 2458-2459, 2460-2461, 2462-2463, 2464-2465, 2466-2467, 2468-2469, 2470-2471, 2472-2473, 2474-2475, 2476-2477, 2478-2479, 2480-2481, 2482-2483, 2484-2485, 2486-2487, 2488-2489, 2490-2491, 2492-2493, 2494-2495, 2496-2497, 2498-2499, 2500-2501, 2502-2503, 2504-2505, 2506-2507, 2508-2509, 2510-2511, 2512-2513, 2514-2515, 2516-2517, 2518-2519, 2520-2521, 2522-2523, 2524-2525, 2526-2527, 2528-2529, 2530-2531, 2532-2533, 2534-2535, 2536-2537, 2538-2539, 2540-2541, 2542-2543, 2544-2545, 2546-2547, 2548-2549, 2550-2551, 2552-2553, 2554-2555, 2556-2557, 2558-2559, 2560-2561, 2562-2563, 2564-2565, 2566-2567, 2568-2569, 2570-2571, 2572-2573, 2574-2575, 2576-2577, 2578-2579, 2580-2581, 2582-2583, 2584-2585, 2586-2587, 2588-2589, 2590-2591, 2592-2593, 2594-2595, 2596-2597, 2598-2599, 2600-2601, 2602-2603, 2604-2605, 2606-2607, 2608-2609, 2610-2611, 2612-2613, 2614-2615, 2616-2617, 2618-2619, 2620-2621, 2622-2623, 2624-2625, 2626-2627, 2628-2629, 2630-2631, 2632-2633, 2634-2635, 2636-2637, 2638-2639, 2640-2641, 2642-2643, 2644-2645, 2646-2647, 2648-2649, 2650-2651, 2652-2653, 2654-2655, 2656-2657, 2658-2659, 2660-2661, 2662-2663, 2664-2665, 2666-2667, 2668-2669, 2670-2671, 2672-2673, 2674-2675, 2676-2677, 2678-2679, 2680-2681, 2682-2683, 2684-2685, 2686-2687, 2688-2689, 2690-2691, 2692-2693, 2694-2695, 2696-2697, 2698-2699, 2700-2701, 2702-2703, 2704-2705, 2706-2707, 2708-2709, 2710-2711, 2712-2713, 27

[illegible][illegible]

1961, 1962, 1963, 1964, 1965, 1966, 1967, 1968, 1969, 1970, 1971, 1972, 1973, 1974, 1975, 1976, 1977, 1978, 1979, 1980, 1981, 1982, 1983, 1984, 1985, 1986, 1987, 1988, 1989, 1990, 1991, 1992, 1993, 1994, 1995, 1996, 1997, 1998, 1999, 2000, 2001, 2002, 2003, 2004, 2005, 2006, 2007, 2008, 2009, 2010, 2011, 2012, 2013, 2014, 2015, 2016, 2017, 2018, 2019, 2020, 2021, 2022, 2023, 2024, 2025, 2026, 2027, 2028, 2029, 2030, 2031, 2032, 2033, 2034, 2035, 2036, 2037, 2038, 2039, 2040, 2041, 2042, 2043, 2044, 2045, 2046, 2047, 2048, 2049, 2050, 2051, 2052, 2053, 2054, 2055, 2056, 2057, 2058, 2059, 2060, 2061, 2062, 2063, 2064, 2065, 2066, 2067, 2068, 2069, 2070, 2071, 2072, 2073, 2074, 2075, 2076, 2077, 2078, 2079, 2080, 2081, 2082, 2083, 2084, 2085, 2086, 2087, 2088, 2089, 2090, 2091, 2092, 2093, 2094, 2095, 2096, 2097, 2098, 2099, 2100, 2101, 2102, 2103, 2104, 2105, 2106, 2107, 2108, 2109, 2110, 2111, 2112, 2113, 2114, 2115, 2116, 2117, 2118, 2119, 2120, 2121, 2122, 2123, 2124, 2125, 2126, 2127, 2128, 2129, 2130, 2131, 2132, 2133, 2134, 2135, 2136, 2137, 2138, 2139, 2140, 2141, 2142, 2143, 2144, 2145, 2146, 2147, 2148, 2149, 2150, 2151, 2152, 2153, 2154, 2155, 2156, 2157, 2158, 2159, 2160, 2161, 2162, 2163, 2164, 2165, 2166, 2167, 2168, 2169, 2170, 2171, 2172, 2173, 2174, 2175, 2176, 2177, 2178, 2179, 2180, 2181, 2182, 2183, 2184, 2185, 2186, 2187, 2188, 2189, 2190, 2191, 2192, 2193, 2194, 2195, 2196, 2197, 2198, 2199, 2200, 2201, 2202, 2203, 2204, 2205, 2206, 2207, 2208, 2209, 2210, 2211, 2212, 2213, 2214, 2215, 2216, 2217, 2218, 2219, 2220, 2221, 2222, 2223, 2224, 2225, 2226, 2227, 2228, 2229, 2230, 2231, 2232, 2233, 2234, 2235, 2236, 2237, 2238, 2239, 2240, 2241, 2242, 2243, 2244, 2245, 2246, 2247, 2248, 2249, 2250, 2251, 2252, 2253, 2254, 2255, 2256, 2257, 2258, 2259, 2260, 2261, 2262, 2263, 2264, 2265, 2266, 2267, 2268, 2269, 2270, 2271, 2272, 2273, 2274, 2275, 2276, 2277, 2278, 2279, 2280, 2281, 2282, 2283, 2284, 2285, 2286, 2287, 2288, 2289, 2290, 2291, 2292, 2293, 2294, 2295, 2296, 2297, 2298, 2299, 2300, 2301, 2302, 2303, 2304, 2305, 2306, 2307, 2308, 2309, 2310, 2311, 2312, 2313, 2314, 2315, 2316, 2317, 2318, 2319, 2320, 2321, 2322, 2323, 2324, 2325, 2326, 2327, 2328, 2329, 2330, 2331, 2332, 2333, 2334, 2335, 2336, 2337, 2338, 2339, 2340, 2341, 2342, 2343, 2344, 2345, 2346, 2347, 2348, 2349, 2350, 2351, 2352, 2353, 2354, 2355, 2356, 2357, 2358, 2359, 2360, 2361, 2362, 2363, 2364, 2365, 2366, 2367, 2368, 2369, 2370, 2371, 2372, 2373, 2374, 2375, 2376, 2377, 2378, 2379, 2380, 2381, 2382, 2383, 2384, 2385, 2386, 2387, 2388, 2389, 2390, 2391, 2392, 2393, 2394, 2395, 2396, 2397, 2398, 2399, 2400, 2401, 2402, 2403, 2404, 2405, 2406, 2407, 2408, 2409, 2410, 2411, 2412, 2413, 2414, 2415, 2416, 2417, 2418, 2419, 2420, 2421, 2422, 2423, 2424, 2425, 2426, 2427, 2428, 2429, 2430, 2431, 2432, 2433, 2434, 2435, 2436, 2437, 2438, 2439, 2440, 2441, 2442, 2443, 2444, 2445, 2446, 2447, 2448, 2449, 2450, 2451, 2452, 2453, 2454, 2455, 2456, 2457, 2458, 2459, 2460, 2461, 2462, 2463, 2464, 2465, 2466, 2467, 2468, 2469, 2470, 2471, 2472, 2473, 2474, 2475, 2476, 2477, 2478, 2479, 2480, 2481, 2482, 2483, 2484, 2485, 2486, 2487, 2488, 2489, 2490, 2491, 2492, 2493, 2494, 2495, 2496, 2497, 2498, 2499, 2500, 2501, 2502, 2503, 2504, 2505, 2506, 2507, 2508, 2509, 2510, 2511, 2512, 2513, 2514, 2515, 2516, 2517, 2518, 2519, 2520, 2521, 2522, 2523, 2524, 2525, 2526, 2527, 2528, 2529, 2530, 2531, 2532, 2533, 2534, 2535, 2536, 2537, 2538, 2539, 2540, 2541, 2542, 2543, 2544, 2545, 2546, 2547, 2548, 2549, 2550, 2551, 2552, 2553, 2554, 2555, 2556, 2557, 2558, 2559, 2560, 2561, 2562, 2563, 2564, 2565, 2566, 2567, 2568, 2569, 2570, 2571, 2572, 2573, 2574, 2575, 2576, 2577, 2578, 2579, 2580, 2581, 2582, 2583, 2584, 2585, 2586, 2587, 2588, 2589, 2590, 2591, 2592, 2593, 2594, 2595, 2596, 2597, 2598, 2599, 2600, 2601, 2602, 2603, 2604, 2605, 2606, 2607, 2608, 2609, 2610, 2611, 2612, 2613, 2614, 2615, 2616, 2617, 2618, 2619, 2620, 2621, 2622, 2623, 2624, 2625, 2626, 2627, 2628, 2629, 2630, 2631, 2632, 2633, 2634, 2635, 2636, 2637, 2638, 2639, 2640, 2641, 2642, 26

1997, 1998, 1999, 2000, 2001, 2002, 2003, 2004, 2005, 2006, 2007, 2008, 2009, 2010, 2011, 2012, 2013, 2014, 2015, 2016, 2017, 2018, 2019, 2020, 2021, 2022, 2023, 2024, 2025, 2026, 2027, 2028, 2029, 2030, 2031, 2032, 2033, 2034, 2035, 2036, 2037, 2038, 2039, 2040, 2041, 2042, 2043, 2044, 2045, 2046, 2047, 2048, 2049, 2050, 2051, 2052, 2053, 2054, 2055, 2056, 2057, 2058, 2059, 2060, 2061, 2062, 2063, 2064, 2065, 2066, 2067, 2068, 2069, 2070, 2071, 2072, 2073, 2074, 2075, 2076, 2077, 2078, 2079, 2080, 2081, 2082, 2083, 2084, 2085, 2086, 2087, 2088, 2089, 2090, 2091, 2092, 2093, 2094, 2095, 2096, 2097, 2098, 2099, 2100, 2101, 2102, 2103, 2104, 2105, 2106, 2107, 2108, 2109, 2110, 2111, 2112, 2113, 2114, 2115, 2116, 2117, 2118, 2119, 2120, 2121, 2122, 2123, 2124, 2125, 2126, 2127, 2128, 2129, 2130, 2131, 2132, 2133, 2134, 2135, 2136, 2137, 2138, 2139, 2140, 2141, 2142, 2143, 2144, 2145, 2146, 2147, 2148, 2149, 2150, 2151, 2152, 2153, 2154, 2155, 2156, 2157, 2158, 2159, 2160, 2161, 2162, 2163, 2164, 2165, 2166, 2167, 2168, 2169, 2170, 2171, 2172, 2173, 2174, 2175, 2176, 2177, 2178, 2179, 2180, 2181, 2182, 2183, 2184, 2185, 2186, 2187, 2188, 2189, 2190, 2191, 2192, 2193, 2194, 2195, 2196, 2197, 2198, 2199, 2200, 2201, 2202, 2203, 2204, 2205, 2206, 2207, 2208, 2209, 2210, 2211, 2212, 2213, 2214, 2215, 2216, 2217, 2218, 2219, 2220, 2221, 2222, 2223, 2224, 2225, 2226, 2227, 2228, 2229, 2230, 2231, 2232, 2233, 2234, 2235, 2236, 2237, 2238, 2239, 2240, 2241, 2242, 2243, 2244, 2245, 2246, 2247, 2248, 2249, 2250, 2251, 2252, 2253, 2254, 2255, 2256, 2257, 2258, 2259, 2260, 2261, 2262, 2263, 2264, 2265, 2266, 2267, 2268, 2269, 2270, 2271, 2272, 2273, 2274, 2275, 2276, 2277, 2278, 2279, 2280, 2281, 2282, 2283, 2284, 2285, 2286, 2287, 2288, 2289, 2290, 2291, 2292, 2293, 2294, 2295, 2296, 2297, 2298, 2299, 2300, 2301, 2302, 2303, 2304, 2305, 2306, 2307, 2308, 2309, 2310, 2311, 2312, 2313, 2314, 2315, 2316, 2317, 2318, 2319, 2320, 2321, 2322, 2323, 2324, 2325, 2326, 2327, 2328, 2329, 2330, 2331, 2332, 2333, 2334, 2335, 2336, 2337, 2338, 2339, 2340, 2341, 2342, 2343, 2344, 2345, 2346, 2347, 2348, 2349, 2350, 2351, 2352, 2353, 2354, 2355, 2356, 2357, 2358, 2359, 2360, 2361, 2362, 2363, 2364, 2365, 2366, 2367, 2368, 2369, 2370, 2371, 2372, 2373, 2374, 2375, 2376, 2377, 2378, 2379, 2380, 2381, 2382, 2383, 2384, 2385, 2386, 2387, 2388, 2389, 2390, 2391, 2392, 2393, 2394, 2395, 2396, 2397, 2398, 2399, 2400, 2401, 2402, 2403, 2404, 2405, 2406, 2407, 2408, 2409, 2410, 2411, 2412, 2413, 2414, 2415, 2416, 2417, 2418, 2419, 2420, 2421, 2422, 2423, 2424, 2425, 2426, 2427, 2428, 2429, 2430, 2431, 2432, 2433, 2434, 2435, 2436, 2437, 2438, 2439, 2440, 2441, 2442, 2443, 2444, 2445, 2446, 2447, 2448, 2449, 2450, 2451, 2452, 2453, 2454, 2455, 2456, 2457, 2458, 2459, 2460, 2461, 2462, 2463, 2464, 2465, 2466, 2467, 2468, 2469, 2470, 2471, 2472, 2473, 2474, 2475, 2476, 2477, 2478, 2479, 2480, 2481, 2482, 2483, 2484, 2485, 2486, 2487, 2488, 2489, 2490, 2491, 2492, 2493, 2494, 2495, 2496, 2497, 2498, 2499, 2500, 2501, 2502, 2503, 2504, 2505, 2506, 2507, 2508, 2509, 2510, 2511, 2512, 2513, 2514, 2515, 2516, 2517, 2518, 2519, 2520, 2521, 2522, 2523, 2524, 2525, 2526, 2527, 2528, 2529, 2530, 2531, 2532, 2533, 2534, 2535, 2536, 2537, 2538, 2539, 2540, 2541, 2542, 2543, 2544, 2545, 2546, 2547, 2548, 2549, 2550, 2551, 2552, 2553, 2554, 2555, 2556, 2557, 2558, 2559, 2560, 2561, 2562, 2563, 2564, 2565, 2566, 2567, 2568, 2569, 2570, 2571, 2572, 2573, 2574, 2575, 2576, 2577, 2578, 2579, 2580, 2581, 2582, 2583, 2584, 2585, 2586, 2587, 2588, 2589, 2590, 2591, 2592, 2593, 2594, 2595, 2596, 2597, 2598, 2599, 2600, 2601, 2602, 2603, 2604, 2605, 2606, 2607, 2608, 2609, 2610, 2611, 2612, 2613, 2614, 2615, 2616, 2617, 2618, 2619, 2620, 2621, 2622, 2623, 2624, 2625, 2626, 2627, 2628, 2629, 2630, 2631, 2632, 2633, 2634, 2635, 2636, 2637, 2638, 2639, 2640, 2641, 2642, 2643, 2644, 2645, 2646, 2647, 2648, 2649, 2650, 2651, 2652, 2653, 2654, 2655, 2656, 2657, 2658, 2659, 2660, 2661, 2662, 2663, 2664, 2665, 2666, 2667, 2668, 2669, 2670, 2671, 2672, 2673, 2674, 2675, 2676, 2677, 2678, 26

[illegible]

- [illegible]

800.0188.0000

- $$T(\lambda) = \frac{1}{\sqrt{\pi}} \int_{-\infty}^{\infty} e^{-it^2} f(t) dt, \quad \text{where } f(t) = \frac{1}{\sqrt{\pi}} \int_{-\infty}^{\infty} e^{it^2} T(\lambda) d\lambda.$$

## GENERAL SAFETY REQUIREMENTS AND RULES FOR CONTRACTS - TYPE A

- with the  
the solution obtained by the method  
of the method of the method of the method

- \* The authors are grateful to the referees for their helpful comments.

การดำเนินงานตามแผนปฏิบัติการ

- [illegible]

**E**

1. The first step is to identify the problem or question that needs to be addressed. This involves understanding the context and the specific requirements of the task.

แบบทดสอบ - 1 มีผลว่า จะกำหนดให้คะแนนอย่างไร

GRADED ROAD INCK REQUIREMENT) ที่กำหนดระดับความสูงของถนน และมีความกว้างไม่น้อยกว่า 2.55 เมตร

2. Additional requirements may include:

0552 111 2559

TYRE SPECIFICATION - P-14000000-1 IVMS 440

STAFF & SERVICE 44-45 100771 and 100772 100773 100774 100775 100776 100777 100778 100779 100780 100781 100782 100783 100784 100785 100786 100787 100788 100789 100790 100791 100792 100793 100794 100795 100796 100797 100798 100799 100800 100801 100802 100803 100804 100805 100806 100807 100808 100809 100810 100811 100812 100813 100814 100815 100816 100817 100818 100819 100820 100821 100822 100823 100824 100825 100826 100827 100828 100829 100830 100831 100832 100833 100834 100835 100836 100837 100838 100839 100840 100841 100842 100843 100844 100845 100846 100847 100848 100849 100850 100851 100852 100853 100854 100855 100856 100857 100858 100859 100860 100861 100862 100863 100864 100865 100866 100867 100868 100869 100870 100871 100872 100873 100874 100875 100876 100877 100878 100879 100880 100881 100882 100883 100884 100885 100886 100887 100888 100889 100890 100891 100892 100893 100894 100895 100896 100897 100898 100899 100900 100901 100902 100903 100904 100905 100906 100907 100908 100909 100910 100911 100912 100913 100914 100915 100916 100917 100918 100919 100920 100921 100922 100923 100924 100925 100926 100927 100928 100929 100930 100931 100932 100933 100934 100935 100936 100937 100938 100939 100940 100941 100942 100943 100944 100945 100946 100947 100948 100949 100950 100951 100952 100953 100954 100955 100956 100957 100958 100959 100960 100961 100962 100963 100964 100965 100966 100967 100968 100969 100970 100971 100972 100973 100974 100975 100976 100977 100978 100979 100980 100981 100982 100983 100984 100985 100986 100987 100988 100989 100990 100991 100992 100993 100994 100995 100996 100997 100998 100999 101000 101001 101002 101003 101004 101005 101006 101007 101008 101009 101010 101011 101012 101013 101014 101015 101016 101017 101018 101019 101020 101021 101022 101023 101024 101025 101026 101027 101028 101029 101030 101031 101032 101033 101034 101035 101036 101037 101038 101039 101040 101041 101042 101043 101044 101045 101046 101047 101048 101049 101050 101051 101052 101053 101054 101055 101056 101057 101058 101059 101060 101061 101062 101063 101064 101065 101066 101067 101068 101069 101070 101071 101072 101073 101074 101075 101076 101077 101078 101079 101080 101081 101082 101083 101084 101085 101086 101087 101088 101089 101090 101091 101092 101093 101094 101095 101096 101097 101098 101099 101100 101101 101102 101103 101104 101105 101106 101107 101108 101109 101110 101111 101112 101113 101114 101115 101116 101117 101118 101119 101120 101121 101122 101123 101124 101125 101126 101127 101128 101129 101130 101131 101132 101133 101134 101135 101136 101137 101138 101139 101140 101141 101142 101143 101144 101145 101146 101147 101148 101149 101150 101151 101152 101153 101154 101155 101156 101157 101158 101159 101160 101161 101162 101163 101164 101165 101166 101167 101168 101169 101170 101171 101172 101173 101174 101175 101176 101177 101178 101179 101180 101181 101182 101183 101184 101185 101186 101187 101188 101189 101190 101191 101192 101193 101194 101195 101196 101197 101198 101199 101200 101201 101202 101203 101204 101205 101206 101207 101208 101209 101210 101211 101212 101213 101214 101215 101216 101217 101218 101219 101220 101221 101222 101223 101224 101225 101226 101227 101228 101229 101230 101231 101232 101233 101234 101235 101236 101237 101238 101239 101240 101241 101242 101243 101244 101245 101246 101247 101248 101249 101250 101251 101252 101253 101254 101255 101256 101257 101258 101259 101260 101261 101262 101263 101264 101265 101266 101267 101268 101269 101270 101271 101272 101273 101274 101275 101276 101277 101278 101279 101280 101281 101282 101283 101284 101285 101286 101287 101288 101289 101290 101291 101292 101293 101294 101295 101296 101297 101298 101299 101300 101301 101302 101303 101304 101305 101306 101307 101308 101309 101310 101311 101312 101313 101314 101315 101316 101317 101318 101319 101320 101321 101322 101323 101324 101325 101326 101327 101328 101329 101330 101331 101332 101333 101334 101335 101336 101337 101338 101339 101340 101341 101342 101343 101344 101345 101346 101347 101348 101349 101350 101351 101352 101353

(๓) วันที่ ๑๖ ธันวาคม ๒๕๕๗ ณ ศาลากลางจังหวัดภูเก็ต



## GENERAL SAFETY REQUIREMENTS AND RULES FOR CONTRACTS - TYPE A

1870

- [illegible]

2.2 ข้อกำหนดที่เกี่ยวข้องกับการระบุหน้าที่และความปลอดภัย (LOADING, QUALITY AND SAFETY REQUIREMENTS)

หลักการแบบดังกล่าวจะแจ้งให้ทราบ และมีผลบังคับใช้ในปี 2560

1.1) ความหมายเกี่ยวกับศัพท์ (CONTRACTORS MINIMUM SAFETY REPORTING)

- [illegible]

14. การปฏิบัติตามกฎหมาย LOCAL LEGAL / STATUTORY COMPLIANCE:

[illegible]

GENERAL SAFETY REQUIREMENTS AND RULES  
FOR CONTRACTS - TYPE A

THE UNIVERSITY OF CHICAGO PRESS

the 1990s, the number of people who are employed in the service sector has increased significantly. This has led to a growing emphasis on customer service and the importance of the service sector in the economy. The service sector is now a major part of the economy in many countries, and it is expected to continue to grow in the future.

of the development of the new international economic order, and the strengthening of international economic cooperation, and the strengthening of international economic cooperation.

to GUARANTY NATIONAL BANK (GUARANTY NATIONAL BANK) (SUBSIDIARY AUTHORIZATION TO CHECK AND

1954

[illegible]

๕. บทบัญญัติเกี่ยวกับพระมหากษัตริย์ไทยมีลักษณะอย่างไร

# THE NEW YORK PUBLIC LIBRARY

2025-01-16 12:11:53

the fact that the  $\beta$  phase is not stable at room temperature, the  $\beta$  phase is not observed in the  $\beta$  phase diagram. The  $\beta$  phase is stable at room temperature in the  $\beta$  phase diagram.

**THE UNIVERSITY OF CHICAGO**

[illegible]
$$\begin{aligned} \frac{1}{\Gamma} \int_{\Gamma} \Delta \phi \, d\mu &= \frac{1}{\Gamma} \int_{\Gamma} \Delta \phi \, d\mu \\ &= \frac{1}{\Gamma} \int_{\Gamma} \Delta \phi \, d\mu \\ &= \frac{1}{\Gamma} \int_{\Gamma} \Delta \phi \, d\mu \end{aligned}$$

Figure 1. The effect of the concentration of the *Agrobacterium* suspension on the transformation efficiency of *Agrobacterium* strains. The concentration of the *Agrobacterium* suspension was 10<sup>6</sup> cells/ml (○), 10<sup>7</sup> cells/ml (□), 10<sup>8</sup> cells/ml (△), and 10<sup>9</sup> cells/ml (◇). The error bars represent the standard deviation of three independent experiments.

$\frac{d}{dt} \left( \frac{\partial L}{\partial \dot{x}} \right) = \frac{\partial L}{\partial x}$

Y. T. Wang, J. H. Wang, and J. H. Wang

THE UNIVERSITY OF CHICAGO

END OF VERNACULARS) AND ENGLISH IN

*[Faint, illegible handwritten text]*

[illegible]

1911

ภาคผนวก



## Contractor Relationship Agreement

- [illegible]

1. *Upholder* - people who are not afraid to stand up for their principles.  
 2. *Rule follower* - people who follow the rules and regulations of society.  
 3. *Pragmatist* - people who are concerned with the practical consequences of their actions.  
 4. *Individualist* - people who are concerned with their own interests and goals.  
 5. *Relativist* - people who believe that moral principles are relative to the culture and society in which they live.  
 6. *Self-interest* - people who are motivated by their own desires and needs.  
 7. *Altruism* - people who are motivated by a desire to help others.  
 8. *Justice* - people who are concerned with fairness and equity.  
 9. *Compassion* - people who are concerned with the suffering of others.  
 10. *Respect* - people who are concerned with the dignity and rights of others.

1. *Adaptation to the environment*

## แผนผังรวมธุรกิจ (Business Partnership Chart)

Figure 1. The effect of the concentration of the *Agrobacterium* suspension on the transformation efficiency of *Agrobacterium* strains. The number of transformed cells was determined by the number of colonies on the selective medium. The results are the mean of three independent experiments. Error bars represent standard deviation.

- [illegible]

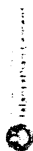
[illegible]

การดำเนินงานตามแผนปฏิบัติการฯ ได้ดำเนินการตามแผนปฏิบัติการฯ อย่างมีประสิทธิภาพและประสิทธิผล โดยมีการติดตามและประเมินผลอย่างต่อเนื่อง และมีการปรับปรุงแผนปฏิบัติการฯ ให้เหมาะสมกับสถานการณ์ปัจจุบัน

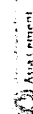
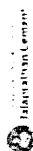
[illegible]



[illegible]



GENERAL, SAFETY REQUIREMENTS AND RULES  
FOR CONTRACTS - TYPE A



1970-1971  
 1971-1972  
 1972-1973  
 1973-1974  
 1974-1975  
 1975-1976  
 1976-1977  
 1977-1978  
 1978-1979  
 1979-1980  
 1980-1981  
 1981-1982  
 1982-1983  
 1983-1984  
 1984-1985  
 1985-1986  
 1986-1987  
 1987-1988  
 1988-1989  
 1989-1990  
 1990-1991  
 1991-1992  
 1992-1993  
 1993-1994  
 1994-1995  
 1995-1996  
 1996-1997  
 1997-1998  
 1998-1999  
 1999-2000  
 2000-2001  
 2001-2002  
 2002-2003  
 2003-2004  
 2004-2005  
 2005-2006  
 2006-2007  
 2007-2008  
 2008-2009  
 2009-2010  
 2010-2011  
 2011-2012  
 2012-2013  
 2013-2014  
 2014-2015  
 2015-2016  
 2016-2017  
 2017-2018  
 2018-2019  
 2019-2020  
 2020-2021  
 2021-2022  
 2022-2023  
 2023-2024  
 2024-2025  
 2025-2026  
 2026-2027  
 2027-2028  
 2028-2029  
 2029-2030  
 2030-2031  
 2031-2032  
 2032-2033  
 2033-2034  
 2034-2035  
 2035-2036  
 2036-2037  
 2037-2038  
 2038-2039  
 2039-2040  
 2040-2041  
 2041-2042  
 2042-2043  
 2043-2044  
 2044-2045  
 2045-2046  
 2046-2047  
 2047-2048  
 2048-2049  
 2049-2050  
 2050-2051  
 2051-2052  
 2052-2053  
 2053-2054  
 2054-2055  
 2055-2056  
 2056-2057  
 2057-2058  
 2058-2059  
 2059-2060  
 2060-2061  
 2061-2062  
 2062-2063  
 2063-2064  
 2064-2065  
 2065-2066  
 2066-2067  
 2067-2068  
 2068-2069  
 2069-2070  
 2070-2071  
 2071-2072  
 2072-2073  
 2073-2074  
 2074-2075  
 2075-2076  
 2076-2077  
 2077-2078  
 2078-2079  
 2079-2080  
 2080-2081  
 2081-2082  
 2082-2083  
 2083-2084  
 2084-2085  
 2085-2086  
 2086-2087  
 2087-2088  
 2088-2089  
 2089-2090  
 2090-2091  
 2091-2092  
 2092-2093  
 2093-2094  
 2094-2095  
 2095-2096  
 2096-2097  
 2097-2098  
 2098-2099  
 2099-2100  
 2100-2101  
 2101-2102  
 2102-2103  
 2103-2104  
 2104-2105  
 2105-2106  
 2106-2107  
 2107-2108  
 2108-2109  
 2109-2110  
 2110-2111  
 2111-2112  
 2112-2113  
 2113-2114  
 2114-2115  
 2115-2116  
 2116-2117  
 2117-2118  
 2118-2119  
 2119-2120  
 2120-2121  
 2121-2122  
 2122-2123  
 2123-2124  
 2124-2125  
 2125-2126  
 2126-2127  
 2127-2128  
 2128-2129  
 2129-2130  
 2130-2131  
 2131-2132  
 2132-2133  
 2133-2134  
 2134-2135  
 2135-2136  
 2136-2137  
 2137-2138  
 2138-2139  
 2139-2140  
 2140-2141  
 2141-2142  
 2142-2143  
 2143-2144  
 2144-2145  
 2145-2146  
 2146-2147  
 2147-2148  
 2148-2149  
 2149-2150  
 2150-2151  
 2151-2152  
 2152-2153  
 2153-2154  
 2154-2155  
 2155-2156  
 2156-2157  
 2157-2158  
 2158-2159  
 2159-2160  
 2160-2161  
 2161-2162  
 2162-2163  
 2163-2164  
 2164-2165  
 2165-2166  
 2166-2167  
 2167-2168  
 2168-2169  
 2169-2170  
 2170-2171  
 2171-2172  
 2172-2173  
 2173-2174  
 2174-2175  
 2175-2176  
 2176-2177  
 2177-2178  
 2178-2179  
 2179-2180  
 2180-2181  
 2181-2182  
 2182-2183  
 2183-2184  
 2184-2185  
 2185-2186  
 2186-2187  
 2187-2188  
 2188-2189  
 2189-2190  
 2190-2191  
 2191-2192  
 2192-2193  
 2193-2194  
 2194-2195  
 2195-2196  
 2196-2197  
 2197-2198  
 2198-2199  
 2199-2200  
 2200-2201  
 2201-2202  
 2202-2203  
 2203-2204  
 2204-2205  
 2205-2206  
 2206-2207  
 2207-2208  
 2208-2209  
 2209-2210  
 2210-2211  
 2211-2212  
 2212-2213  
 2213-2214  
 2214-2215  
 2215-2216  
 2216-2217  
 2217-2218  
 2218-2219  
 2219-2220  
 2220-2221  
 2221-2222  
 2222-2223  
 2223-2224  
 2224-2225  
 2225-2226  
 2226-2227  
 2227-2228  
 2228-2229  
 2229-2230  
 2230-2231  
 2231-2232  
 2232-2233  
 2233-2234  
 2234-2235  
 2235-2236  
 2236-2237  
 2237-2238  
 2238-2239  
 2239-2240  
 2240-2241  
 2241-2242  
 2242-2243  
 2243-2244  
 2244-2245  
 2245-2246  
 2246-2247  
 2247-2248  
 2248-2249  
 2249-2250  
 2250-2251  
 2251-2252  
 2252-2253  
 2253-2254  
 2254-2255  
 2255-2256  
 2256-2257  
 2257-2258  
 2258-2259  
 2259-2260  
 2260-2261  
 2261-2262  
 226



กฎความปลอดภัย (เพื่อการใช้งาน) / ปลอดภัยสำหรับผู้ใช้

กรณีใช้งาน ติดตั้งในกรณีฉุกเฉิน กฎข้อ 10 ข้อ ควรปฏิบัติตาม เพื่อให้อุปกรณ์พกพาของผู้ใช้ เมื่อมีการชำรุด กฎข้อ 11 จะใช้บังคับใช้ ในกรณีที่อุปกรณ์พกพาชำรุด และต้องปฏิบัติตามข้อ 11 ข้อ 10-11  
 ถึงกว่าจะแล้ว การจะแก้ไข จะดำเนินการตามกฎข้อ 11 ข้อ 10-11

กฎข้อ 11 ของผู้ใช้ จะใช้บังคับใช้ ในกรณีที่อุปกรณ์พกพาชำรุด



กฎข้อ 11 ปลอดภัยสำหรับผู้ใช้

กรณีใช้งาน ติดตั้งในกรณีฉุกเฉิน กฎข้อ 10 ข้อ ควรปฏิบัติตาม เพื่อให้อุปกรณ์พกพาของผู้ใช้ เมื่อมีการชำรุด กฎข้อ 11 จะใช้บังคับใช้ ในกรณีที่อุปกรณ์พกพาชำรุด และต้องปฏิบัติตามข้อ 11 ข้อ 10-11  
 ถึงกว่าจะแล้ว การจะแก้ไข จะดำเนินการตามกฎข้อ 11 ข้อ 10-11

กฎข้อ 12 กรณีใช้งานในสถานที่ที่มีคนหรือสัตว์เลี้ยงอยู่ใกล้ๆ จะต้องปฏิบัติตามกฎข้อ 12 ข้อ 10-11  
 กรณีใช้งานในสถานที่ที่มีคนหรือสัตว์เลี้ยงอยู่ใกล้ๆ จะต้องปฏิบัติตามกฎข้อ 12 ข้อ 10-11

กฎข้อ 13 กรณีใช้งานในสถานที่ที่มีคนหรือสัตว์เลี้ยงอยู่ใกล้ๆ จะต้องปฏิบัติตามกฎข้อ 13 ข้อ 10-11

กรณีใช้งานในสถานที่ที่มีคนหรือสัตว์เลี้ยงอยู่ใกล้ๆ จะต้องปฏิบัติตามกฎข้อ 14 ข้อ 10-11  
 กรณีใช้งานในสถานที่ที่มีคนหรือสัตว์เลี้ยงอยู่ใกล้ๆ จะต้องปฏิบัติตามกฎข้อ 14 ข้อ 10-11

กฎข้อ 14 กรณีใช้งานในสถานที่ที่มีคนหรือสัตว์เลี้ยงอยู่ใกล้ๆ จะต้องปฏิบัติตามกฎข้อ 14 ข้อ 10-11

กรณีใช้งานในสถานที่ที่มีคนหรือสัตว์เลี้ยงอยู่ใกล้ๆ จะต้องปฏิบัติตามกฎข้อ 15 ข้อ 10-11  
 กรณีใช้งานในสถานที่ที่มีคนหรือสัตว์เลี้ยงอยู่ใกล้ๆ จะต้องปฏิบัติตามกฎข้อ 15 ข้อ 10-11



**บทบัญญัติ 5** **พื้นที่ใช้สอยที่ปลอดภัยของรถยก**

การปฏิบัติงานของรถยกในพื้นที่ใช้สอยที่ปลอดภัยของรถยก (Safe Working Area) จะต้องปฏิบัติตามข้อกำหนดต่อไปนี้

1. พื้นที่ใช้สอยที่ปลอดภัยของรถยกจะต้องมีขนาดอย่างน้อย 1 เมตร x 1 เมตร

2. พื้นที่ใช้สอยที่ปลอดภัยของรถยกจะต้องมีลักษณะเป็นรูปสี่เหลี่ยมผืนผ้า และต้องมีขนาดอย่างน้อย 1 เมตร x 1 เมตร

3. พื้นที่ใช้สอยที่ปลอดภัยของรถยกจะต้องมีลักษณะเป็นรูปสี่เหลี่ยมผืนผ้า และต้องมีขนาดอย่างน้อย 1 เมตร x 1 เมตร



**บทบัญญัติ 6** **พื้นที่ใช้สอยที่ปลอดภัยของรถยก**

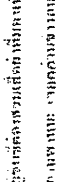
การปฏิบัติงานของรถยกในพื้นที่ใช้สอยที่ปลอดภัยของรถยก (Safe Working Area) จะต้องปฏิบัติตามข้อกำหนดต่อไปนี้

1. พื้นที่ใช้สอยที่ปลอดภัยของรถยกจะต้องมีขนาดอย่างน้อย 1 เมตร x 1 เมตร

2. พื้นที่ใช้สอยที่ปลอดภัยของรถยกจะต้องมีลักษณะเป็นรูปสี่เหลี่ยมผืนผ้า และต้องมีขนาดอย่างน้อย 1 เมตร x 1 เมตร



**บทบัญญัติ 7** **พื้นที่ใช้สอยที่ปลอดภัยของรถยก**



**บทบัญญัติ 8** **พื้นที่ใช้สอยที่ปลอดภัยของรถยก**

การปฏิบัติงานของรถยกในพื้นที่ใช้สอยที่ปลอดภัยของรถยก (Safe Working Area) จะต้องปฏิบัติตามข้อกำหนดต่อไปนี้



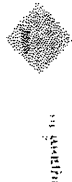
**บทบัญญัติ 9** **พื้นที่ใช้สอยที่ปลอดภัยของรถยก**

การปฏิบัติงานของรถยกในพื้นที่ใช้สอยที่ปลอดภัยของรถยก (Safe Working Area) จะต้องปฏิบัติตามข้อกำหนดต่อไปนี้



**บทบัญญัติ 10** **พื้นที่ใช้สอยที่ปลอดภัยของรถยก**

การปฏิบัติงานของรถยกในพื้นที่ใช้สอยที่ปลอดภัยของรถยก (Safe Working Area) จะต้องปฏิบัติตามข้อกำหนดต่อไปนี้



**บทบัญญัติ 11** **พื้นที่ใช้สอยที่ปลอดภัยของรถยก**

การปฏิบัติงานของรถยกในพื้นที่ใช้สอยที่ปลอดภัยของรถยก (Safe Working Area) จะต้องปฏิบัติตามข้อกำหนดต่อไปนี้

**บทบัญญัติว่าด้วยการลงโทษ (Penalty and clauses)**

No	รายละเอียดการลงโทษ	ค่าปรับ (บาทไทย)	หมายเหตุ
1	<p>การฝ่าฝืนข้อกำหนดด้านความปลอดภัยของบริษัท</p> <p>Breach of company safety rules and requirements as addressed in the contract</p>	5,000 THB ต่อคนต่อครั้ง	ผู้ต้องโทษ
2	<p>การฝ่าฝืนข้อกำหนดด้านความปลอดภัยของบริษัท</p> <p>Breach of company safety rules and requirements as addressed in the contract</p>	5,000 THB Per person Per case	ผู้ต้องโทษ
3	<p>การฝ่าฝืนข้อกำหนดด้านความปลอดภัยของบริษัท</p> <p>Breach of company safety rules and requirements as addressed in the contract</p>	100,000 THB และ/หรือ ค่าเสียหายที่เกิดขึ้นจริง	ผู้ต้องโทษ
4	<p>การฝ่าฝืนข้อกำหนดด้านความปลอดภัยของบริษัท</p> <p>Breach of company safety rules and requirements as addressed in the contract</p>	100,000 THB And Contract reviewed and Claiming of asset (damage actual amount based on the third party assessment)	ผู้ต้องโทษ
5	<p>การฝ่าฝืนข้อกำหนดด้านความปลอดภัยของบริษัท</p> <p>Breach of company safety rules and requirements as addressed in the contract</p>	Termination of contract & Police complaint	ผู้ต้องโทษ



Italcementi Group

SDD - Safety

วันที่: 12 พฤษภาคม 2554

## ข้อควรระวัง !

## การป้องกันรถบรรทุกพลิกคว่ำระหว่างการขนถ่ายวัสดุ

ประเทศ : กลุ่มอิตาลีเซเมนต์ในทุกประเทศ

กิจกรรมงาน : การขนถ่ายวัสดุลงรถบรรทุก

ประเภทของการบาดเจ็บ : อุบัติเหตุรุนแรง



### ระหว่างการขนถ่าย



พนักงาน  
ขับรถ

- มั่นใจว่าพนักงานขับรถบรรทุกที่อยู่ในห้องโดยสารได้สวมเข็มขัดนิรภัยตลอดเวลาในขณะที่มี การขนถ่ายวัสดุ
- มั่นใจว่าผู้ปฏิบัติงานอยู่ในห้องควบคุม ในขณะ ที่เกิดความผิดพลาดและ ลดต่ำลงถ้าด้านใด ด้านหนึ่งเกิดเอียงหรือเลื่อนในขณะ ที่ขนถ่ายวัสดุอยู่
- ลดการเคลื่อนที่ของรถบรรทุกและหยุดการเคลื่อนไหวของกระบะรถให้เร็วที่สุดเท่าที่จะทำได้
- ห้ามกระแทกกระบะรถเพื่อไล่ให้การขนถ่ายเร็วขึ้นแม้ว่าจะมีสภาพเบี่ยงขึ้นหรือน้ำแข็งเกาะอยู่ด้านหน้า ของกระบะ ควรลดระดับกระบะ ลงทันทีและ ทำให้วัสดุไหลหลุดออกด้วยเครื่องจักรกล
- มั่นใจว่าผู้ปฏิบัติงานไม่อยู่ในตำแหน่งที่อาจเกิดอันตราย (เช่น ยกฟากำกระบะ เพื่อมองเข้าไปในตัว กระบะ เมื่อต้องตรวจสอบว่ามีวัสดุติดอยู่หรือไม่)
- ห้ามเลี้ยวหรือเคลื่อนย้ายรถบรรทุกในขณะ ที่กระบะ ของรถกำลังถูกยกอยู่

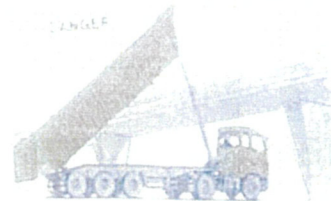
### พนักงานขับไม่ควรกระโดด

### ออกจากยานพาหนะที่พลิกคว่ำ



รถ  
บรรทุก

- มั่นใจว่ารถบรรทุกไม่ได้ขนถ่ายวัสดุเกินพิกัด
- มั่นใจว่าการขนถ่ายวัสดุถึงกระจ่ายมาแล้วหมดลดการทำงาน



### มาตรการ/คำแนะนำเพิ่มเติม

พิจารณาใช้สารที่ทำให้เกิดปฏิกิริยาทางเคมีตามความเหมาะสมเพื่อลดการแขวนที่เสี่ยงต่อการร่วงหล่นใน กระบะรถบรรทุก

ใช้กล่องประเภท UHMW (พลาสติกประเภทโพลีเอทิลีนชนิดมีความหนาแน่นของโมเลกุลสูง) เพื่อลดการ แขวนที่เสี่ยงต่อการร่วงหล่น

พิจารณาเมื่อมีสภาพการรถเกี่ยวกับอุณหภูมิ, ฝนตก, หิมะตกและน้ำแข็ง หากจะต้องมีการขนถ่ายจะต้อง มั่นใจว่าการปฏิบัติเป็นไปด้วยความปลอดภัย

หากเป็นไปได้, สร้างที่กันด้านข้างเพื่อให้รถบรรทุกและรถหัวลากอยู่ในตำแหน่งแนวตรง

วัสดุที่ขนถ่ายจะต้องบีบอัดและป้องกันการร่วงหล่นในขณะ การขนลง

เมื่อต้องการความมั่นคงแข็งแรง จะต้องมั่นใจและตรวจสอบด้วยว่าพื้นบริเวณที่ขนถ่ายวัสดุนั้นมั่นคงแข็งแรง เขียวและ แจกจ่ายข้อกำหนดในการปฏิบัติสำหรับพนักงานขับรถที่อยู่ในใกล้บริเวณขนถ่าย

ขีดเส้นกำหนดเขตความปลอดภัยรอบรถบรรทุก ในกรณีที่ต้องการห้ามให้คนเดินผ่านระหว่างที่มีการขนถ่าย





Italcementi Group

SDD - Safety

วันที่: 12 พฤษภาคม 2554

## ข้อควรรู้!

## การป้องกันรถบรรทุกพลิกคว่ำระหว่างการขนถ่ายวัสดุ

ประเทศ : กลุ่มอุตสาหกรรมซีเมนต์ในทุกประเทศ    กิจกรรมงาน : การขนถ่ายวัสดุลงรถบรรทุก  
ประเภทของการบาดเจ็บ : อุบัติเหตุรุนแรง



ฝ่ายบริหารและพนักงานขับรถมีหน้าที่รับผิดชอบในการนำมาตรการไปใช้  
เพื่อป้องกันการพลิกคว่ำของรถบรรทุก:

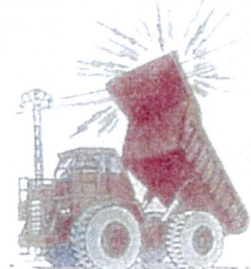
### ก่อนการขนถ่ายวัสดุ

พนักงาน  
ขับรถ

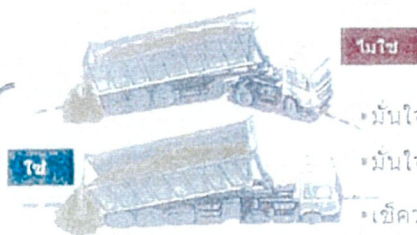
- ตรวจสอบอุปกรณ์ต่างๆเป็นประจำว่าอยู่ในสภาพพร้อมใช้งานหรือไม่ มีระเบียบปฏิบัติความปลอดภัยในการขนถ่ายวัสดุ และพื้นที่ขนถ่ายปลอดภัย
- ห้ามขับ จอดหรือขนถ่ายวัสดุใกล้กับงานขุดเจาะใดๆ

พื้นที่

- มั่นใจว่ามีระบบแสงสว่างเพียงพอที่จะเข้าไปและทำงานในพื้นที่อย่างปลอดภัย
- เดินสำรวจหรือตรวจสอบอุปกรณ์และสถานที่ทำงาน ก่อนที่จะเริ่มต้นการขนถ่ายวัสดุ ความเสี่ยงหรือประเด็นที่มีปัญหา (เช่น พื้นไม่มั่นคง พื้นผิวเอียง ลมแรง เป็นต้น) ที่อาจทำให้รถเสียการทรงตัว จะต้องมีการปรับปรุงก่อนที่จะมีการขนถ่ายวัสดุ อย่าพยายามที่จะขนถ่ายสินค้าหรือวัสดุในช่องที่มีลมแรง
- ตรวจสอบว่าไม่มีส่วนใดของร่างกายไปสัมผัสกับระบบไฟฟ้า หรืออุปกรณ์กีดขวางอื่นเมื่อยกขึ้นในระดับสูงสุด
- มั่นใจว่าอุปกรณ์ล้อคล้อ, คันกันหรือขอบกันคันไว้อย่างน้อยครึ่งหนึ่งของความสูงล้อรถบรรทุกก่อนที่จะถ่ายเทลงในถังกรวยหรือหลุม
- มั่นใจว่าพื้นที่นั้นไม่มีคนเดินเท้าและอุปกรณ์อื่นอยู่ก่อนขนถ่ายวัสดุ



รถ  
บรรทุก



- มั่นใจว่ารถบรรทุกและรถหัวลากมีสภาพแข็งแรงและจอดบนพื้นดิน
- มั่นใจว่ารถบรรทุกและรถหัวลากมีสัญญาณเบรกหลังที่ดังพอจะได้ยิน
- เช็ควาผ้าห้ายรถนั้นเปิดอยู่ก่อนที่จะมีการขนถ่ายวัสดุ

• ล้อรถทุกล้ออยู่บนพื้น ขดแน่นและมั่นคงก่อนที่จะขนถ่ายวัสดุ  
การใช้พื้นลาดพื้นเอียงจะต้องมั่นใจว่าแต่ละด้านของพื้นที่นั้นรองรับจุดที่อาจเกิดความ  
ผิดพลาดได้ในระดับที่ยอมรับได้หรือที่ผู้เชี่ยวชาญแนะนำ







Italcementi Group

SDD - Safety

วันที่: 12 พฤษภาคม 2554

## ข้อควรรู้ !

การป้องกันรถบรรทุกพลิกคว่ำระหว่างการ  
ขนถ่ายวัสดุดิบ

☒ อุบัติเหตุ

☒ เหตุการณ์เกือบเกิดอุบัติเหตุ



ประเทศ : กลุ่มอิตาลีซีเมนต์ในทุกประเทศ

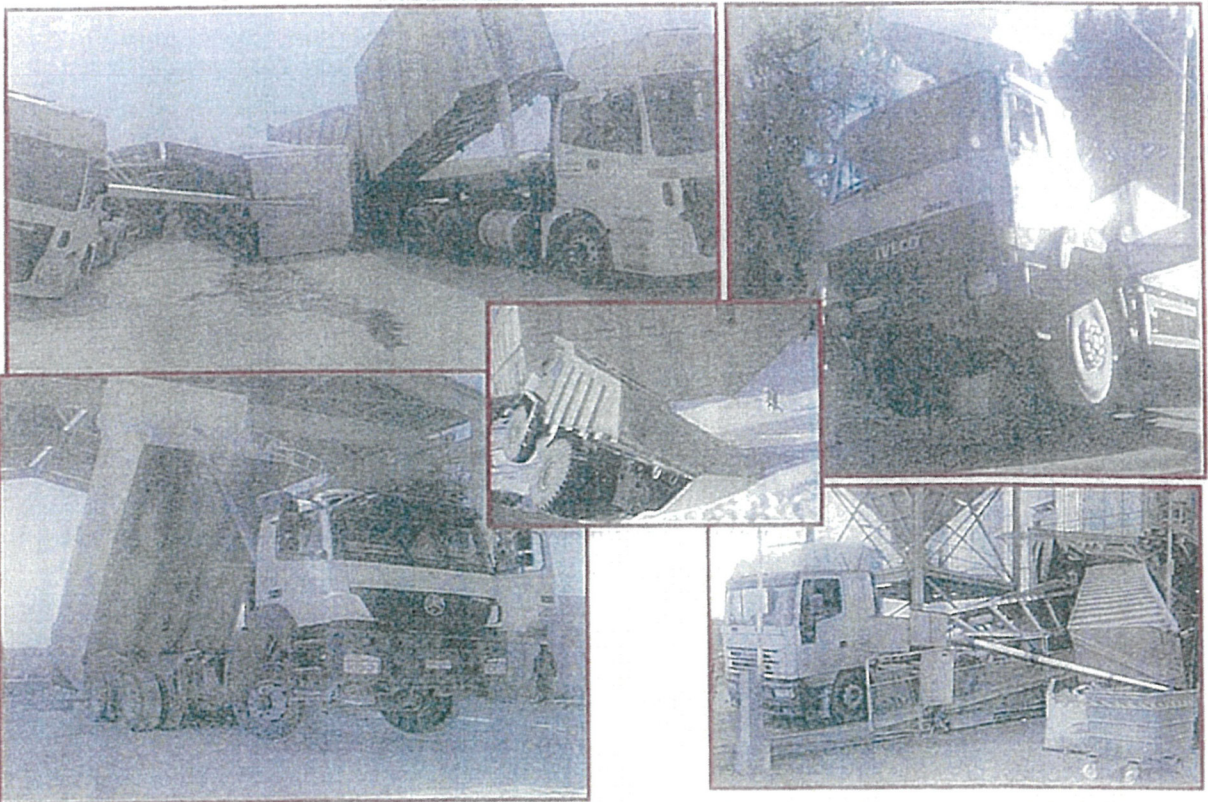
กิจกรรมงาน : การขนถ่ายวัสดุดิบลงรถบรรทุก

ประเภทของการบาดเจ็บ : อุบัติเหตุรุนแรง

เหตุการณ์รถบรรทุกพลิกคว่ำเกิดขึ้นบ่อยในธุรกิจของกลุ่มอิตาลีซีเมนต์ (Aggregates, RMC, Cement, transport...)

โชคดีที่ไม่มีอุบัติเหตุถึงขั้นเสียชีวิตในเครืออิตาลีซีเมนต์...แต่...

### รถบรรทุกที่พลิกคว่ำอาจทำให้เกิดการสูญเสียชีวิตตามมา



การรื้อถอนจากบริเวณ ชักกำหนด และควมคงการหาบ้านความแปลตภพ

**DECLARATION  
CONTRACTOR SAFETY REQUIREMENTS, RULES & CONTRACT TERMS**

I the undersigned, hereby declare that I am conversant with the legal requirements of the Factories Act and related legislation, which places legal responsibilities upon my working machine, and I am satisfied that the working machine is in conformity with the legal requirements.

I have received a copy of the Contractors General Safety Requirements & rules and declare that the contents have been made known to my employees and sub-contractors.

การดำเนินงานตามแผนปฏิบัติการฯ ของสำนักงานฯ ได้ดำเนินการตามแผนฯ อย่างต่อเนื่อง โดยมีการประชุมติดตามความก้าวหน้าการดำเนินงานตามแผนฯ เป็นประจำ และมีการรายงานผลการดำเนินงานตามแผนฯ ต่อที่ประชุมคณะกรรมการบริหารงานของสำนักงานฯ เป็นระยะๆ

I further declare that I shall conduct my working activities in accordance with those requirements and the matters set out in these terms shall form an integral part of any contract with the Company and that failure to comply with such matters shall be construed as a breach of such contract.

ซึ่งพอจะเข้าใจว่าคำพูดของท้าวสีทอง ได้ทำให้ท้าวทองกีบม้า และท้าวทองเกี้ยวได้เข้าใจว่า ท้าวทองเกี้ยวได้ไปคบหาอยู่กับท้าวสีทองแล้ว จึงได้พาตัวท้าวสีทองไปจับตัวได้ที่บ้านสีทอง และได้นำตัวท้าวสีทองไปส่งให้ท้าวทองเกี้ยวจับตัวได้ที่บ้านสีทอง

I have read and understand the requirements & rules and agree to abide by them I am authorized to sign this document on behalf of my company

Contract Owner Name ပိုင်ဆိုင်သူအမည်	Designation, Title or His Designated Person တာဝန်ရှိသူ၏အရာရှိအမည်	Signature & Seal လက်မှတ်
Contract Company Name ပူးတွဲကုမ္ပဏီအမည်	Address/area လိပ်စာ	Contact Numbers/numbers ဆက်သွယ်ရေးနံပါတ်များ
Date/Date ရက်စွဲ	Location နေရာ	Company Seal ကုမ္ပဏီဆိပ်