

รายงานผลการปฏิบัติตามมาตรการป้องกันและแก้ไขผลกระทบสิ่งแวดล้อม  
และมาตรการติดตามตรวจสอบผลกระทบสิ่งแวดล้อม  
โครงการระบบโครงข่ายไฟฟ้า 500 กิโลโวลต์  
สายแดน (บริเวณจังหวัดน่าน) น่าน2-แม่เมาะ3  
(ส่วนที่พาดผ่านพื้นที่ป่าอนุรักษ์เพิ่มเติม)  
สำหรับรับซื้อไฟฟ้าจากโรงไฟฟ้าพลังความร้อนหงสาสิกไนต์



ฉบับที่ 22 (กรกฎาคม-ธันวาคม 2568)



มกราคม 2569

ฝ่ายสิ่งแวดล้อมโครงการ  
การไฟฟ้าฝ่ายผลิตแห่งประเทศไทย  
53 หมู่ 2 ถ.เจริญสุขนิทวงศ์ ต.บางกรวย  
อ.บางกรวย จ.นนทบุรี 11130  
โทร. 0 2436 0820

รายงานผลการปฏิบัติตามมาตรการป้องกันและแก้ไขผลกระทบสิ่งแวดล้อม  
และมาตรการติดตามตรวจสอบผลกระทบสิ่งแวดล้อม

โครงการระบบโครงข่ายไฟฟ้า 500 กิโลโวลต์ ชายแดน (บริเวณจังหวัดน่าน) นาน2-แม่เกาะ3  
(ส่วนที่พาดผ่านพื้นที่ป่าอนุรักษ์เพิ่มเติม)

สำหรับรับซื้อไฟฟ้าจากโรงไฟฟ้าพลังความร้อนหงสาลีกไนต์

ระยะดำเนินการ

ฉบับที่ 22 (กรกฎาคม-ธันวาคม 2568)



ฝ่ายสิ่งแวดล้อมโครงการ

การไฟฟ้าฝ่ายผลิตแห่งประเทศไทย

53 หมู่ 2 ถ.เจริญสุขนิทวงศ์ ต.บางกรวย อ.บางกรวย จ.นนทบุรี 11130

มกราคม 2569


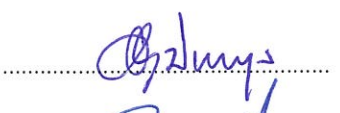
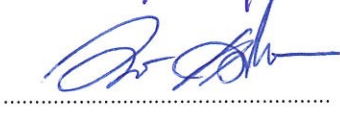
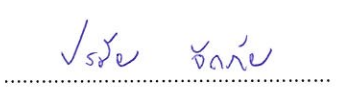
หนังสือรับรองการจัดทำรายงานผลการปฏิบัติตามมาตรการป้องกันและแก้ไขผลกระทบสิ่งแวดล้อม  
และมาตรการติดตามตรวจสอบผลกระทบสิ่งแวดล้อม  
โครงการระบบโครงข่ายไฟฟ้า 500 กิโลโวลต์ ขยายแดน (บริเวณจังหวัดน่าน) น่าน2-แม่เมาะ3  
(ส่วนที่พาดผ่านพื้นที่ป่าอนุรักษ์เพิ่มเติม)  
สำหรับรับซื้อไฟฟ้าจากโรงไฟฟ้าพลังความร้อนหงสาถิกไนต์

วันที่ 19 มกราคม พ.ศ. 2569

หนังสือรับรองฉบับนี้ ขอรับรองว่า ฝ่ายสิ่งแวดล้อมโครงการ เป็นผู้จัดทำรายงานผลการปฏิบัติตามมาตรการ  
ป้องกันและแก้ไขผลกระทบสิ่งแวดล้อม และมาตรการติดตามตรวจสอบผลกระทบสิ่งแวดล้อม โครงการระบบโครงข่าย  
ไฟฟ้า 500 กิโลโวลต์ ขยายแดน (บริเวณจังหวัดน่าน) น่าน2-แม่เมาะ3 (ส่วนที่พาดผ่านพื้นที่ป่าอนุรักษ์เพิ่มเติม) สำหรับรับ  
ซื้อไฟฟ้าจากโรงไฟฟ้าพลังความร้อนหงสาถิกไนต์ ตั้งอยู่จังหวัดน่าน จังหวัดแพร่ และจังหวัดลำปาง ของการไฟฟ้าฝ่ายผลิต  
แห่งประเทศไทย ฉบับประจำเดือน

- ( ) มกราคม-มิถุนายน พ.ศ.....  
( ✓ ) กรกฎาคม-ธันวาคม พ.ศ...2568.....  
( ) อื่น ๆ (ระบุ).....

โดยมีคณะผู้จัดทำรายงาน ดังต่อไปนี้

ผู้จัดทำรายงาน	ลายมือชื่อ	ตำแหน่ง
นายปกรณ์ ประดิษฐ์ทอง (บริหารการจัดทำรายงาน)		ผู้ช่วยผู้อำนวยการ ฝ่ายสิ่งแวดล้อมโครงการ-2
นางอิสรา ประวิณวรกุล (บริหารการจัดทำรายงาน)		หัวหน้ากองติดตามตรวจสอบ คุณภาพสิ่งแวดล้อม
นายทศพร ทิพย์ทิมาพันธ์ (บริหารการจัดทำรายงาน)		หัวหน้าแผนกมาตรฐานคุณภาพ สิ่งแวดล้อม
นางสาวปรมัย จิตภัย (ประสานงานและรวบรวมรายงาน)		วิทยากรระดับ 6

ขอแสดงความนับถือ



(นายชัยยศ หาญอมร)

ผู้อำนวยการฝ่ายสิ่งแวดล้อมโครงการ

บทสรุปสำหรับผู้บริหาร



## บทสรุปสำหรับผู้บริหาร

โครงการระบบโครงข่ายไฟฟ้า 500 กิโลโวลต์ สำหรับรับซื้อไฟฟ้าจากโรงไฟฟ้าพลังความร้อนหงสาสิกไนต์ เป็นโครงการระบบโครงข่ายไฟฟ้าก่อสร้างในเขตประเทศไทย เพื่อรับซื้อไฟฟ้าจากโรงไฟฟ้าพลังความร้อนหงสาสิกไนต์ ตั้งอยู่ที่เมืองหงสา แขวงไชยบุรี สาธารณรัฐประชาธิปไตยประชาชนลาว (สปป. ลาว) กำลังผลิตไฟฟ้าติดตั้ง 1,878 เมกะวัตต์ ซึ่งประกอบด้วยโรงไฟฟ้า 3 หน่วย มีกำลังผลิตไฟฟ้าติดตั้งหน่วยละ 626 เมกะวัตต์ อยู่ห่างจากชายแดนไทย/ลาว บริเวณอำเภอสองแคว จังหวัดน่าน ประมาณ 70 กิโลเมตร โดยขายไฟฟ้าให้การไฟฟ้าฝ่ายผลิตแห่งประเทศไทย (กฟผ.) ที่บริเวณชายแดนประมาณ 1,473 เมกะวัตต์ เชื่อมโยงในฝั่งประเทศไทย จากชายแดน (บริเวณจังหวัดน่าน) เข้าสู่สถานีไฟฟ้าแรงสูงน่าน 2 อำเภอเมือง จังหวัดน่าน ผ่านจังหวัดแพร่ และเข้าสู่สถานีไฟฟ้าแรงสูงแม่เมาะ3 จังหวัดลำปาง ระยะทางประมาณ 270 กิโลเมตร โดยมีแนวสายส่งไฟฟ้าของโครงการฯ บางส่วนพาดผ่านพื้นที่ป่าอนุรักษ์เพิ่มเติม (ป่า C) จำนวน 23 ช่วง อยู่ในเขตป่าสงวนแห่งชาติจำนวน 9 ป่า รวมระยะทางประมาณ 42 กิโลเมตร

โครงการระบบโครงข่ายไฟฟ้า 500 กิโลโวลต์ สำหรับรับซื้อไฟฟ้าจากโรงไฟฟ้าพลังความร้อนหงสาสิกไนต์ นำเข้าใช้งานเพื่อรองรับการจ่ายไฟฟ้าเข้าระบบเชิงพาณิชย์ของโรงไฟฟ้าพลังความร้อนหงสาสิกไนต์ เมื่อวันที่ 27 มกราคม 2558 โดยโรงไฟฟ้าพลังความร้อนหงสาสิกไนต์ หน่วยที่ 1 จ่ายไฟฟ้าเชิงพาณิชย์เข้าระบบไฟฟ้าของ กฟผ. เมื่อวันที่ 2 มิถุนายน 2558 หน่วยที่ 2 เมื่อวันที่ 2 พฤศจิกายน 2558 และหน่วยที่ 3 เมื่อวันที่ 2 มีนาคม 2559

การดำเนินงานโครงการระบบโครงข่ายไฟฟ้า 500 กิโลโวลต์ ขายแดน (บริเวณจังหวัดน่าน) น่าน2-แม่เมาะ3 (ส่วนที่พาดผ่านพื้นที่ป่าอนุรักษ์เพิ่มเติม) สำหรับรับซื้อไฟฟ้าจากโรงไฟฟ้าพลังความร้อนหงสาสิกไนต์ในช่วงเดือนกรกฎาคม-ธันวาคม 2568 อยู่ในระยะดำเนินการ จะมีเฉพาะกิจกรรมของเจ้าหน้าที่หน่วยบำรุงรักษาแนวระบบโครงข่ายไฟฟ้า โดยจะทำการลิดกิ่ง/ยอดไม้ เพื่อให้มีระยะห่างระหว่างยอดไม้กับสายไฟฟ้าที่ระดับต่ำที่สุดไม่น้อยกว่า 4 เมตร ซึ่งจะเข้าตรวจสอบสภาพพื้นที่ดังกล่าวเป็นประจำ และใช้เส้นทางลาลองเดิม ไม่มีการตัดต้นไม้หรือสร้างทางลาลองใหม่

ผลการปฏิบัติตามมาตรการป้องกันและแก้ไขผลกระทบสิ่งแวดล้อมและมาตรการติดตามตรวจสอบผลกระทบสิ่งแวดล้อมตามที่เสนอไว้ในรายงาน IEE โครงการระบบโครงข่ายไฟฟ้า 500 กิโลโวลต์ ขายแดน (บริเวณจังหวัดน่าน) น่าน2-แม่เมาะ3 (ส่วนที่พาดผ่านพื้นที่ป่าอนุรักษ์เพิ่มเติม) สำหรับรับซื้อไฟฟ้าจากโรงไฟฟ้าพลังความร้อนหงสาสิกไนต์ ในช่วงเดือนกรกฎาคม-ธันวาคม 2568 สรุปดังนี้

### 1. การปฏิบัติตามมาตรการป้องกันและแก้ไขผลกระทบสิ่งแวดล้อม

กฟผ. ได้ปฏิบัติตามมาตรการป้องกันและแก้ไขผลกระทบสิ่งแวดล้อมด้านต่างๆ ตามที่กำหนดไว้ในรายงาน IEE โครงการระบบโครงข่ายไฟฟ้า 500 กิโลโวลต์ ขายแดน (บริเวณจังหวัดน่าน) น่าน2-แม่เมาะ3 (ส่วนที่พาดผ่านพื้นที่ป่าอนุรักษ์เพิ่มเติม) สำหรับรับซื้อไฟฟ้าจากโรงไฟฟ้าพลังความร้อนหงสาสิกไนต์ อย่างเคร่งครัดและครบถ้วน ในระยะดำเนินการ ช่วงเดือนกรกฎาคม-ธันวาคม 2568 จำนวน 3 แผน ดังนี้

- 1.1) แผนปฏิบัติการทั่วไป
- 1.2) แผนปฏิบัติการด้านนิเวศวิทยานก
- 1.3) แผนปฏิบัติการด้านเศรษฐกิจ สังคม และการมีส่วนร่วมของประชาชน

## 2. การปฏิบัติตามมาตรการติดตามตรวจสอบผลกระทบสิ่งแวดล้อม

กฟผ. ได้ปฏิบัติตามมาตรการติดตามตรวจสอบผลกระทบสิ่งแวดล้อมตามที่กำหนดไว้ในรายงาน IEE โครงการระบบโครงข่ายไฟฟ้า 500 กิโลโวลต์ ชายแดน (บริเวณจังหวัดน่าน) น่าน2-แม่เมาะ3 (ส่วนที่พาดผ่านพื้นที่ป่าอนุรักษ์เพิ่มเติม) สำหรับรับซื้อไฟฟ้าจากโรงไฟฟ้าพลังความร้อนหงสาถิกไนต์ ในระยะดำเนินการ ในช่วงเดือนกรกฎาคม-ธันวาคม 2568 ดังนี้

### 2.1) ด้านอุทกวิทยา และคุณภาพน้ำผิวดิน

มาตรการฯ กำหนดให้มีการตรวจวัดคุณภาพน้ำผิวดิน ปีละ 2 ครั้ง ในช่วงฤดูแล้งและฤดูฝน ในปีที่ 1-3 ของระยะดำเนินการ (พ.ศ. 2558-2560) โดยได้ดำเนินการเก็บตัวอย่างคุณภาพน้ำผิวดิน ตามที่มาตรการฯ กำหนดครบถ้วนแล้ว

### 2.2) ด้านนิเวศวิทยานก

กฟผ. ดำเนินการประสานกรมป่าไม้เพื่อปลูกป่าทดแทนในปี 2562-2563 แล้วเสร็จ และบำรุงรักษา เป็นประจำอย่างต่อเนื่อง เพื่อฟื้นฟูทรัพยากรป่าไม้ที่สูญเสียไปโดยดำเนินการปลูกป่าทดแทนในพื้นที่ 4 จังหวัด ได้แก่ จังหวัดพะเยา ลำปาง แพร่และน่าน ชนิดของต้นไม้ที่ปลูก ได้แก่ สัก มะค่า พะยูง ประดู่ หว้า ชี้เหล็ก และมะขามป้อม เป็นต้น (ภาคผนวก จ.)

สำหรับมาตรการด้านติดตามตรวจสอบทรัพยากรป่าไม้ กฟผ. ศึกษาเปรียบเทียบข้อมูลการใช้ประโยชน์ที่ดินของกรมพัฒนาที่ดินระหว่างปี 2555 (ก่อนก่อสร้าง) และปี 2563 /ปี 2564/ ปี 2567 (หลัง ก่อสร้างแล้วเสร็จ) ในพื้นที่แนวสายส่งไฟฟ้าส่วนที่พาดผ่านป่าอนุรักษ์เพิ่มเติมในจังหวัดน่าน แพร่ และ ลำปาง ในรัศมี 1 กิโลเมตร ตลอดแนวสายส่งไฟฟ้า พบว่า รูปแบบการใช้ประโยชน์ที่ดินโดยรวมมีการเปลี่ยนแปลงบางส่วน ซึ่งเกิดจากถูกบุกรุกแผ้วถางผืนป่าและเปลี่ยนแปลงประเภทการใช้ประโยชน์ที่ดินเป็น พื้นที่เกษตรกรรมและพื้นที่สิ่งปลูกสร้างตั้งแต่ก่อนมีการก่อสร้างระบบโครงข่ายไฟฟ้าฯ รวมทั้งการขยายตัวของพื้นที่เมืองทำให้สิ่งปลูกสร้างมีจำนวนเพิ่มขึ้น รายละเอียดแสดงในบทที่ 3

### 2.3) ด้านเศรษฐกิจ สังคม และการมีส่วนร่วมของประชาชน

ในปี พ.ศ. 2568 ไม่มีการดำเนินงานสำรวจภาคสนามสภาพเศรษฐกิจ สังคมและความคิดเห็น ของประชาชนต่อการดำเนินโครงการระบบโครงข่ายไฟฟ้า 500 กิโลโวลต์ ชายแดน (บริเวณจังหวัดน่าน) น่าน2-แม่เมาะ3 (ส่วนที่พาดผ่านพื้นที่ป่าอนุรักษ์เพิ่มเติม) เนื่องจากมาตรการฯกำหนดให้ดำเนินการ ในปีที่1 (พ.ศ. 2558) ปีที่5 (พ.ศ. 2562) ปีที่10 (พ.ศ. 2567) และปีที่15 (พ.ศ. 2572) ภายหลังการก่อสร้าง แล้วเสร็จ

สารบัญ

## สารบัญ

	หน้า
บทสรุปสำหรับผู้บริหาร.....	ก
สารบัญ.....	ง
สารบัญตาราง.....	จ
สารบัญรูป.....	ฉ
บทที่ 1 บทนำ.....	1-1
บทที่ 2 ผลการปฏิบัติตามมาตรการป้องกันและแก้ไขผลกระทบสิ่งแวดล้อม.....	2-1
บทที่ 3 ผลการปฏิบัติตามมาตรการติดตามตรวจสอบผลกระทบสิ่งแวดล้อม.....	3-1
บทที่ 4 สรุปคุณภาพสิ่งแวดล้อมที่ไม่เป็นไปตามเกณฑ์มาตรฐานหรือเกณฑ์ที่กำหนดไว้ใน รายงานการวิเคราะห์ผลกระทบสิ่งแวดล้อมและการแก้ไข.....	4-1
เอกสารอ้างอิง	
ภาคผนวก ก. หนังสือแจ้งผลการพิจารณารายงานผลกระทบสิ่งแวดล้อมเบื้องต้นโครงการระบบโครงข่าย ไฟฟ้า 500 กิโลโวลต์ ชายแดน (บริเวณจังหวัดน่าน) น่าน2-แม่เมาะ3 (ส่วนที่พาดผ่านพื้นที่ ป่าอนุรักษ์เพิ่มเติม) สำหรับรับซื้อไฟฟ้าจากโรงไฟฟ้าพลังความร้อนหงสาสิกไนต์ ลงวันที่ 17 มิถุนายน 2556	
ภาคผนวก ข. หนังสือนำส่งรายงานผลการปฏิบัติตามมาตรการป้องกันและแก้ไขผลกระทบสิ่งแวดล้อมและ มาตรการติดตามตรวจสอบผลกระทบสิ่งแวดล้อมโครงการระบบโครงข่ายไฟฟ้า 500 กิโลโวลต์ ชายแดน (บริเวณจังหวัดน่าน) น่าน2-แม่เมาะ3 (ส่วนที่พาดผ่านพื้นที่ป่าอนุรักษ์ เพิ่มเติม) สำหรับรับซื้อไฟฟ้าจากโรงไฟฟ้าพลังความร้อนหงสาสิกไนต์ ฉบับที่ 21 (มกราคม-มิถุนายน 2568)	
ภาคผนวก ค. ใบอนุญาตระบบส่งไฟฟ้า ออกโดยคณะกรรมการกำกับกิจการพลังงาน เลขที่ กกพ. 01-2/52-005 (สายส่งไฟฟ้าเขตปฏิบัติการภาคเหนือ)	
ภาคผนวก ง. มาตรการป้องกันและแก้ไขผลกระทบสิ่งแวดล้อมและมาตรการติดตามตรวจสอบผลกระทบ สิ่งแวดล้อมโครงการระบบโครงข่ายไฟฟ้า 500 กิโลโวลต์ ชายแดน (บริเวณจังหวัดน่าน) น่าน2-แม่เมาะ3 (ส่วนที่พาดผ่านพื้นที่ป่าอนุรักษ์เพิ่มเติม) สำหรับรับซื้อไฟฟ้าจากโรงไฟฟ้า พลังความร้อนหงสาสิกไนต์	
ภาคผนวก จ. เอกสารการดำเนินการปลูกป่าทดแทนของโครงการระบบโครงข่ายไฟฟ้า 500 กิโลโวลต์ ชายแดน (บริเวณจังหวัดน่าน) น่าน2-แม่เมาะ3 (ส่วนที่พาดผ่านพื้นที่ป่าอนุรักษ์เพิ่มเติม) สำหรับรับซื้อไฟฟ้าจากโรงไฟฟ้าพลังความร้อนหงสาสิกไนต์ โดยกรมป่าไม้	
ภาคผนวก ฉ. ผลการดำเนินงานด้านชุมชนสัมพันธ์และการตรวจบำรุงรักษาของโครงการระบบโครงข่าย ไฟฟ้า 500 กิโลโวลต์ ชายแดน (บริเวณจังหวัดน่าน) น่าน2-แม่เมาะ3 (ส่วนที่พาดผ่านพื้นที่ ป่าอนุรักษ์เพิ่มเติม) สำหรับรับซื้อไฟฟ้าจากโรงไฟฟ้าพลังความร้อนหงสาสิกไนต์	
ภาคผนวก ช. บัญชีรายการปีที่ผลิตข้อมูลการใช้ที่ดิน (รายจังหวัด) โดย กรมพัฒนาที่ดิน	



## สารบัญตาราง

ตารางที่	หน้า
1.1 รายละเอียดแนวสายส่งไฟฟ้าที่พาดผ่านพื้นที่ป่าสงวนแห่งชาติ 2 แห่ง.....	1-3
1.2 รายละเอียดแนวสายส่งไฟฟ้าที่พาดผ่านพื้นที่ป่าสงวนแห่งชาติ 7 แห่ง.....	1-3
2.1 แบบรายงานผลการปฏิบัติตามมาตรการป้องกันและแก้ไขผลกระทบสิ่งแวดล้อมโครงการระบบ โครงข่ายไฟฟ้า 500 กิโลโวลต์ ชายแดน (บริเวณจังหวัดน่าน) น่าน2-แม่เมาะ3 (ส่วนที่พาดผ่านพื้นที่ป่าอนุรักษ์เพิ่มเติม) (เดือนกรกฎาคม-ธันวาคม 2568).....	2-1
3.1 แบบรายงานผลการปฏิบัติตามมาตรการติดตามตรวจสอบผลกระทบสิ่งแวดล้อมโครงการระบบ โครงข่ายไฟฟ้า 500 กิโลโวลต์ ชายแดน (บริเวณจังหวัดน่าน) น่าน2-แม่เมาะ3 (ส่วนที่พาดผ่านพื้นที่ป่าอนุรักษ์เพิ่มเติม) (เดือนกรกฎาคม-ธันวาคม 2568).....	3-1
3.2 การเปลี่ยนแปลงการใช้ประโยชน์ที่ดินในพื้นที่แนวสายส่งไฟฟ้าของ โครงการระบบโครงข่ายไฟฟ้า 500 กิโลโวลต์ ชายแดน (บริเวณจังหวัดน่าน) น่าน2-แม่เมาะ3 (ส่วนที่พาดผ่านพื้นที่ป่าอนุรักษ์เพิ่มเติม).....	3-3

## สารบัญรูป

รูปที่	หน้า
1.1 แนวโครงข่ายฯ ช่วงที่ 1 พาดผ่าน ตำบลชนแดน อำเภอสองแคว จังหวัดน่าน ระยะทางประมาณ 1.333 กิโลเมตร.....	1-6
1.2 แนวระบบโครงข่ายไฟฟ้า 500 กิโลโวลต์ ชายแดน (บริเวณจังหวัด น่าน) น่าน2-แม่เมาะ3 (ส่วนที่พาดผ่านพื้นที่ป่าอนุรักษ์เพิ่มเติม) ช่วงที่พาดผ่านป่าน้ำยาวและป่าน้ำสวดช่วงที่ 2.....	1-7
1.3 แนวระบบโครงข่ายไฟฟ้า 500 กิโลโวลต์ ชายแดน (บริเวณจังหวัด น่าน) น่าน2-แม่เมาะ3 (ส่วนที่พาดผ่านพื้นที่ป่าอนุรักษ์เพิ่มเติม) ช่วงที่พาดผ่านป่าน้ำยาวและป่าน้ำสวดช่วงที่ 4-5.....	1-8
1.4 แนวระบบโครงข่ายไฟฟ้า 500 กิโลโวลต์ ชายแดน (บริเวณจังหวัดน่าน) น่าน2-แม่เมาะ3 (ส่วนที่พาดผ่านพื้นที่ป่าอนุรักษ์เพิ่มเติม) ช่วงที่พาดผ่านป่าน้ำยาวและป่าน้ำสวดช่วงที่ 6.....	1-9
1.5 แนวระบบโครงข่ายไฟฟ้า 500 กิโลโวลต์ ชายแดน (บริเวณจังหวัดน่าน) น่าน2-แม่เมาะ3 (ส่วนที่พาดผ่านพื้นที่ป่าอนุรักษ์เพิ่มเติม) ช่วงที่พาดผ่านป่าถ้ำผาตูบ.....	1-10
1.6 แนวระบบโครงข่ายไฟฟ้า 500 กิโลโวลต์ ชายแดน (บริเวณจังหวัดน่าน) น่าน2-แม่เมาะ3 (ส่วนที่พาดผ่านพื้นที่ป่าอนุรักษ์เพิ่มเติม) ช่วงที่พาดผ่านป่าน้ำสา และป่าแม่สาครฝั่งซ้าย ช่วงที่ 1-4.....	1-12
1.7 แนวระบบโครงข่ายไฟฟ้า 500 กิโลโวลต์ ชายแดน (บริเวณจังหวัดน่าน) น่าน2-แม่เมาะ3 (ส่วนที่พาดผ่านพื้นที่ป่าอนุรักษ์เพิ่มเติม) ช่วงที่พาดผ่านป่าแม่สาครฝั่งซ้าย ช่วงที่ 5-6 และป่าแม่สาครฝั่งขวา ช่วงที่ 1-2.....	1-13
1.8 แนวระบบโครงข่ายไฟฟ้า 500 กิโลโวลต์ ชายแดน (บริเวณจังหวัดน่าน) น่าน2-แม่เมาะ3 (ส่วนที่พาดผ่านพื้นที่ป่าอนุรักษ์เพิ่มเติม) ช่วงที่พาดผ่านป่าแม่สาครฝั่งซ้าย ช่วงที่ 5-6 และป่าแม่สาครฝั่งขวา ช่วงที่ 1-2.....	1-15
1.9 แนวระบบโครงข่ายไฟฟ้า 500 กิโลโวลต์ ชายแดน (บริเวณจังหวัดน่าน) น่าน2-แม่เมาะ3 (ส่วนที่พาดผ่านพื้นที่ป่าอนุรักษ์เพิ่มเติม) ช่วงที่พาดผ่านป่าแม่ตำฝางขาวตอนใต้.....	1-16
1.10 แนวระบบโครงข่ายไฟฟ้า 500 กิโลโวลต์ ชายแดน (บริเวณจังหวัดน่าน) น่าน2-แม่เมาะ3 (ส่วนที่พาดผ่านพื้นที่ป่าอนุรักษ์เพิ่มเติม) ช่วงที่พาดผ่านป่าแม่ลานและป่าแม่กาง.....	1-17
1.11 แนวระบบโครงข่ายไฟฟ้า 500 กิโลโวลต์ ชายแดน (บริเวณจังหวัดน่าน) น่าน2-แม่เมาะ3 (ส่วนที่พาดผ่านพื้นที่ป่าอนุรักษ์เพิ่มเติม) ช่วงที่พาดผ่านป่าแม่จาง (ตอนขุน).....	1-19
1.12 แนวระบบโครงข่ายไฟฟ้า 500 กิโลโวลต์ ชายแดน (บริเวณจังหวัดน่าน) น่าน2-แม่เมาะ3 (ส่วนที่พาดผ่านพื้นที่ป่าอนุรักษ์เพิ่มเติม) ช่วงที่พาดผ่านป่าแม่จางฝั่งซ้าย.....	1-20

## สารบัญรูป (ต่อ)

รูปที่	หน้า
1.13 สภาพพื้นที่โครงการฯ ช่วงที่พาดผ่านพื้นที่ป่าอนุรักษ์เพิ่มเติม (ป่า C) ในเขตป่าสงวนแห่งชาติ-ป่าน้ำยาว ป่าน้ำสวด ช่วงที่ 1 ตำบลชนแดน อำเภอสองแคว จังหวัดน่าน ระยะทาง 1.333 กิโลเมตร.....	1-21
1.14 สภาพพื้นที่โครงการฯ ช่วงที่พาดผ่านพื้นที่ป่าอนุรักษ์เพิ่มเติม (ป่า C) ในเขตป่าสงวนแห่งชาติ-ป่าน้ำยาวและป่าน้ำสวด ช่วงที่ 2 ตำบลศรีภูมิ อำเภอท่าวังผา จังหวัดน่าน ระยะทาง 1.636 กิโลเมตร.....	1-21
1.15 สภาพพื้นที่โครงการฯ ช่วงที่พาดผ่านพื้นที่ป่าอนุรักษ์เพิ่มเติม (ป่า C) ในเขตป่าสงวนแห่งชาติ-ป่าน้ำยาวและป่าน้ำสวด ช่วงที่ 3 ตำบลศรีภูมิ อำเภอท่าวังผา จังหวัดน่าน ระยะทาง 0.383 กิโลเมตร.....	1-22
1.16 สภาพพื้นที่โครงการฯ ช่วงที่พาดผ่านพื้นที่ป่าอนุรักษ์เพิ่มเติม (ป่า C) ในเขตป่าสงวนแห่งชาติ-ป่าน้ำยาวและป่าน้ำสวด ช่วงที่ 4 ตำบลบ่อ อำเภอเมืองน่าน จังหวัดน่าน ระยะทาง 7.328 กิโลเมตร.....	1-22
1.17 สภาพพื้นที่โครงการฯ ช่วงที่พาดผ่านพื้นที่ป่าอนุรักษ์เพิ่มเติม (ป่า C) ในเขตป่าสงวนแห่งชาติ-ป่าน้ำยาวและป่าน้ำสวด ช่วงที่ 5 ตำบลบ่อ อำเภอเมืองน่าน จังหวัดน่าน ระยะทาง 0.703 กิโลเมตร.....	1-23
1.18 สภาพพื้นที่โครงการฯ ช่วงที่พาดผ่านพื้นที่ป่าอนุรักษ์เพิ่มเติม (ป่า C) ในเขตป่าสงวนแห่งชาติ-ป่าน้ำยาวและป่าน้ำสวด ช่วงที่ 6 ตำบลสะเนียน อำเภอเมืองน่าน จังหวัดน่าน ระยะทาง 1.192 กิโลเมตร.....	1-23
1.19 สภาพพื้นที่โครงการฯ ช่วงที่พาดผ่านพื้นที่ป่าอนุรักษ์เพิ่มเติม (ป่า C) ในเขตป่าสงวนแห่งชาติ-ป่าถ้ำผาตูบ ตำบลบ่อและตำบลผาสิงห์ อำเภอเมืองน่าน จังหวัดน่าน ระยะทาง 2.452 กิโลเมตร.....	1-24
1.20 สภาพพื้นที่โครงการฯ ช่วงที่พาดผ่านพื้นที่ป่าอนุรักษ์เพิ่มเติม (ป่า C) ในเขตป่าสงวนแห่งชาติ-ป่าน้ำสาและป่าแม่สาครฝั่งซ้าย ช่วงที่ 1,2 ตำบลอายนาลัย อำเภอเมืองเวียงสา จังหวัดน่าน ระยะทาง 1.038 และ 0.473 กิโลเมตร.....	1-24

## สารบัญรูป (ต่อ)

รูปที่	หน้า
1.21 สภาพพื้นที่โครงการฯ ช่วงที่พาดผ่านพื้นที่ป่าอนุรักษ์เพิ่มเติม (ป่า C) ในเขตป่าสงวนแห่งชาติ-ป่าน้ำสาและป่าแม่สาครฝั่งซ้าย ช่วงที่ 3,4 ตำบลอายนาลัย อำเภอเมืองเวียงสา จังหวัดน่าน ระยะทาง 0.275 และ 0.466 กิโลเมตร.....	1-25
1.22 สภาพพื้นที่โครงการฯ ช่วงที่พาดผ่านพื้นที่ป่าอนุรักษ์เพิ่มเติม (ป่า C) ในเขตป่าสงวนแห่งชาติ-ป่าน้ำสาและป่าแม่สาครฝั่งซ้าย ช่วงที่ 5,6 ตำบลอายนาลัย อำเภอเมืองเวียงสา จังหวัดน่าน ระยะทาง 2.133 และ 0.536 กิโลเมตร.....	1-25
1.23 สภาพพื้นที่โครงการฯ ช่วงที่พาดผ่านพื้นที่ป่าอนุรักษ์เพิ่มเติม (ป่า C) ในเขตป่าสงวนแห่งชาติ-ป่าแม่สาครฝั่งขวา ช่วงที่ 1,2 ตำบลอายนาลัย อำเภอเมืองเวียงสา จังหวัดน่าน ระยะทาง 0.804 และ 0.737 กิโลเมตร.....	1-26
1.24 สภาพพื้นที่โครงการฯ ช่วงที่พาดผ่านพื้นที่ป่าอนุรักษ์เพิ่มเติม (ป่า C) ในเขตป่าสงวนแห่งชาติ-ป่าแม่คำมี ช่วงที่ 1 ตำบลร่องกวาง อำเภอร่องกวาง จังหวัดแพร่ ระยะทาง 1.483 กิโลเมตร.....	1-26
1.25 สภาพพื้นที่โครงการฯ ช่วงที่พาดผ่านพื้นที่ป่าอนุรักษ์เพิ่มเติม (ป่า C) ในเขตป่าสงวนแห่งชาติ-ป่าแม่คำมี ช่วงที่ 2 ตำบลแม่ทราย อำเภอร่องกวาง จังหวัดแพร่ ระยะทาง 1.251 กิโลเมตร.....	1-27
1.26 สภาพพื้นที่โครงการฯ ช่วงที่พาดผ่านพื้นที่ป่าอนุรักษ์เพิ่มเติม (ป่า C) ในเขตป่าสงวนแห่งชาติ-ป่าแม่ต้าฝั่งขวาตอนใต้ ตำบลต้าผามอก อำเภอสอง และอำเภอทอง จังหวัดแพร่ ระยะทาง 4.124 กิโลเมตร.....	1-27
1.27 สภาพพื้นที่โครงการฯ ช่วงที่พาดผ่านพื้นที่ป่าอนุรักษ์เพิ่มเติม (ป่า C) ในเขตป่าสงวนแห่งชาติ-ป่าแม่ลานและป่าแม่กาง ช่วงที่ 1,2 ตำบลบ้านปิน อำเภอสอง และอำเภอทอง จังหวัดแพร่ ระยะทาง 0.551 และ 5.314 กิโลเมตร.....	1-28
1.28 สภาพพื้นที่โครงการฯ ช่วงที่พาดผ่านพื้นที่ป่าอนุรักษ์เพิ่มเติม (ป่า C) ในเขตป่าสงวนแห่งชาติ-ป่าแม่จาง (ดอนขุน) ช่วงที่ 1 ตำบลนาสัก อำเภอแม่เมาะ จังหวัดลำปาง ระยะทาง 1.038 กิโลเมตร.....	1-28



## สารบัญรูป (ต่อ)

รูปที่	หน้า
1.29 สภาพพื้นที่โครงการฯ ช่วงที่พาดผ่านพื้นที่ป่าอนุรักษ์เพิ่มเติม (ป่า C) ในเขตป่าสงวนแห่งชาติ-ป่าแม่จาง (ดอนขุน) ช่วงที่ 2 ตำบลนาสัก อำเภอแม่เมาะ จังหวัดลำปาง ระยะทาง 2.292 กิโลเมตร.....	1-29
1.30 สภาพพื้นที่โครงการฯ ช่วงที่พาดผ่านพื้นที่ป่าอนุรักษ์เพิ่มเติม (ป่า C) ในเขตป่าสงวนแห่งชาติ-ป่าแม่จาง ฝั่งซ้าย ตำบลสบป่าด อำเภอแม่เมาะ จังหวัดลำปาง ระยะทาง 4.481 กิโลเมตร.....	1-29
1.30 สภาพพื้นที่โครงการฯ ช่วงที่พาดผ่านพื้นที่ป่าอนุรักษ์เพิ่มเติม (ป่า C) ในเขตป่าสงวนแห่งชาติ-ป่าแม่จาง ฝั่งซ้าย ตำบลสบป่าด อำเภอแม่เมาะ จังหวัดลำปาง ระยะทาง 4.481 กิโลเมตร.....	1-29
3.1 เปรียบเทียบการใช้ประโยชน์ที่ดินในพื้นที่แนวสายส่งไฟฟ้าส่วนที่พาดผ่านป่าอนุรักษ์เพิ่มเติม ในพื้นที่จังหวัดแพร่ ระหว่างปี 2555 และ 2563.....	3-4
3.2 เปรียบเทียบการใช้ประโยชน์ที่ดินในพื้นที่แนวสายส่งไฟฟ้าส่วนที่พาดผ่านป่าอนุรักษ์เพิ่มเติม ในพื้นที่จังหวัดลำปาง ระหว่างปี 2555 และ 2564.....	3-5
3.3 เปรียบเทียบการใช้ประโยชน์ที่ดินในพื้นที่แนวสายส่งไฟฟ้าส่วนที่พาดผ่านป่าอนุรักษ์เพิ่มเติม ในพื้นที่จังหวัดน่าน ระหว่างปี 2555 และ 2567.....	3-5

# บทที่ 1

## บทนำ

## บทที่ 1 บทนำ

โครงการระบบโครงข่ายไฟฟ้า 500 กิโลโวลต์ สำหรับรับซื้อไฟฟ้าจากโรงไฟฟ้าพลังความร้อนหงสาลีกไนต์ เป็นโครงการระบบโครงข่ายไฟฟ้าก่อสร้างในเขตประเทศไทย เพื่อรับซื้อไฟฟ้าจากโรงไฟฟ้าพลังความร้อนหงสาลีกไนต์ ตั้งอยู่ที่เมืองหงสา แขวงไชยบุรี สาธารณรัฐประชาธิปไตยประชาชนลาว (สปป.ลาว) กำลังผลิตไฟฟ้าติดตั้ง 1,878 เมกะวัตต์ ซึ่งประกอบด้วยโรงไฟฟ้า 3 หน่วย มีกำลังผลิตไฟฟ้าติดตั้งหน่วยละ 626 เมกะวัตต์ อยู่ห่างจากชายแดนไทย/ลาว บริเวณอำเภอสองแคว จังหวัดน่าน ประมาณ 70 กิโลเมตร โดยขายให้การไฟฟ้าฝ่ายผลิตแห่งประเทศไทย (กฟผ.) ที่บริเวณชายแดนประมาณ 1,473 เมกะวัตต์ เชื่อมโยงในฝั่งประเทศไทย จากชายแดน (บริเวณจังหวัดน่าน) เข้าสู่สถานีไฟฟ้าแรงสูงน่าน 2 อำเภอเมือง จังหวัดน่าน ผ่านจังหวัดแพร่ และเข้าสู่สถานีไฟฟ้าแรงสูงแม่เมาะ3 จังหวัดลำปาง ระยะทางประมาณ 270 กิโลเมตร

เนื่องจากมีแนวสายส่งไฟฟ้าของโครงการฯ บางส่วนพาดผ่านพื้นที่ป่าอนุรักษ์เพิ่มเติม (ป่า C) จำนวน 23 ช่วง อยู่ในเขตป่าสงวนแห่งชาติจำนวน 9 ป่า รวมระยะทางประมาณ 42 กิโลเมตร ซึ่งอ้างอิงมติคณะรัฐมนตรีเมื่อวันที่ 26 เมษายน 2554 เรื่อง การทบทวนการกำหนดประเภทและขนาดโครงการของหน่วยงานของรัฐที่ต้องเสนอรายงานการวิเคราะห์ผลกระทบสิ่งแวดล้อมตามมติคณะรัฐมนตรีเกี่ยวกับป่าอนุรักษ์เพิ่มเติม (13 กันยายน 2537) ต้องเสนอรายงานผลกระทบสิ่งแวดล้อมเบื้องต้น (Initial Environmental Examination : IEE) ตามแนวทางที่กำหนด เพื่อใช้เป็นเอกสารประกอบการขอใช้ประโยชน์พื้นที่ต่อกรมป่าไม้ กฟผ. จึงได้ศึกษาและจัดทำรายงานผลกระทบสิ่งแวดล้อมเบื้องต้น (Initial Environmental Examination : IEE) โครงการระบบโครงข่ายไฟฟ้า 500 กิโลโวลต์ ชายแดน (บริเวณจังหวัดน่าน) น่าน2-แม่เมาะ3 (ส่วนที่พาดผ่านพื้นที่ป่าอนุรักษ์เพิ่มเติม) สำหรับรับซื้อไฟฟ้าจากโรงไฟฟ้าพลังความร้อนหงสาลีกไนต์ ซึ่งผ่านการพิจารณาเห็นชอบจากคณะกรรมการผู้ชำนาญการพิจารณารายงานการวิเคราะห์ผลกระทบสิ่งแวดล้อม ด้านโรงไฟฟ้าพลังความร้อน ในการประชุมคณะกรรมการผู้ชำนาญการพิจารณารายงานการวิเคราะห์ผลกระทบสิ่งแวดล้อม ด้านโรงไฟฟ้าพลังความร้อน ในการประชุมคณะกรรมการผู้ชำนาญการฯ ครั้งที่ 17/2556 เมื่อวันที่ 16 พฤษภาคม 2556 (ภาคผนวก ก.)

โครงการระบบโครงข่ายไฟฟ้า 500 กิโลโวลต์ สำหรับรับซื้อไฟฟ้าจากโรงไฟฟ้าพลังความร้อนหงสาลีกไนต์ ก่อสร้าง ในปี 2555 แล้วเสร็จเมื่อวันที่ 27 พฤศจิกายน 2557 และนำเข้าใช้งานเพื่อรองรับการจ่ายไฟฟ้าเข้าระบบเชิงพาณิชย์ของโรงไฟฟ้าพลังความร้อนหงสาลีกไนต์ เมื่อวันที่ 27 มกราคม 2558 โดยโรงไฟฟ้าพลังความร้อนหงสาลีกไนต์ หน่วยที่ 1 จ่ายไฟฟ้าเชิงพาณิชย์เข้าระบบไฟฟ้าของ กฟผ. เมื่อวันที่ 2 มิถุนายน 2558 และหน่วยที่ 2 เมื่อวันที่ 2 พฤศจิกายน 2558 และหน่วยที่ 3 ในวันที่ 2 มีนาคม 2559 โดยได้จ่ายไฟฟ้าเข้าระบบแล้วเสร็จทั้งหมดในปี 2559

กฟผ. ได้ปฏิบัติตามมาตรการป้องกันและแก้ไขผลกระทบสิ่งแวดล้อมและมาตรการติดตามตรวจสอบผลกระทบสิ่งแวดล้อม ตามที่เสนอไว้ในรายงาน IEE โครงการระบบโครงข่ายไฟฟ้า 500 กิโลโวลต์ ชายแดน (บริเวณจังหวัดน่าน) น่าน2-แม่เมาะ3 (ส่วนที่พาดผ่านพื้นที่ป่าอนุรักษ์เพิ่มเติม) สำหรับรับซื้อไฟฟ้าจากโรงไฟฟ้าพลังความร้อนหงสาลีกไนต์ อย่างเคร่งครัด และได้จัดทำรายงานผลการปฏิบัติตามมาตรการป้องกันและแก้ไขผลกระทบสิ่งแวดล้อมและมาตรการติดตามตรวจสอบผลกระทบสิ่งแวดล้อม เพื่อเสนอต่อสำนักงานคณะกรรมการกำกับกิจการพลังงาน (สำนักงาน กกพ.) สำนักงานนโยบายและแผนทรัพยากรธรรมชาติและสิ่งแวดล้อม (สผ.) กรมป่าไม้ และผู้ว่าราชการจังหวัดน่าน แพร่ และลำปาง ทุก 6 เดือน

**รายงานผลการปฏิบัติตามมาตรการป้องกันและแก้ไขผลกระทบต่อสิ่งแวดล้อม  
และมาตรการติดตามตรวจสอบผลกระทบต่อสิ่งแวดล้อม**

**โครงการระบบโครงข่ายไฟฟ้า 500 กิโลโวลต์ ชายแดน (บริเวณจังหวัดน่าน) น่าน2-แม่เมาะ3  
(ส่วนที่พาดผ่านพื้นที่ป่าอนุรักษ์เพิ่มเติม) สำหรับรับซื้อไฟฟ้าจากโรงไฟฟ้าพลังความร้อนหงสาถ่านหิน**

1. **ชื่อโครงการ :** โครงการระบบโครงข่ายไฟฟ้า 500 กิโลโวลต์ ชายแดน (บริเวณจังหวัดน่าน) น่าน2-แม่เมาะ3 (ส่วนที่พาดผ่านพื้นที่ป่าอนุรักษ์เพิ่มเติม) สำหรับรับซื้อไฟฟ้าจากโรงไฟฟ้าพลังความร้อนหงสาถ่านหิน
2. **สถานที่ตั้ง :** จังหวัดน่าน จังหวัดแพร่ และจังหวัดลำปาง โดยแนวสายส่งของโครงการฯ เริ่มต้นจากบริเวณชายแดนไทย และ สปป.ลาว ในเขตพื้นที่ตำบลชนแดน อำเภอสองแคว จังหวัดน่าน ผ่านพื้นที่อำเภอสองแคว อำเภอท่าวังผา อำเภอเมืองน่าน และอำเภอเวียงสา จังหวัดน่าน ผ่านอำเภอร้องกวาง อำเภอสอง และอำเภอลอง จังหวัดแพร่ ไปสิ้นสุดที่สถานีไฟฟ้าแรงสูงแม่เมาะ3 อำเภอแม่เมาะ จังหวัดลำปาง รวมระยะทางประมาณ 270 กิโลเมตร
3. **ชื่อเจ้าของโครงการ :** การไฟฟ้าฝ่ายผลิตแห่งประเทศไทย (กฟผ.)
4. **สถานที่ติดต่อ :** 53 หมู่ 2 ถนนเจริญสุขนิทวงศ์ บางกรวย นนทบุรี 11130  
โทรศัพท์ : 0 2436 0825 โทรสาร : 0 2436 0890  
E-mail: Poramai.Chu@egat.co.th
5. **จัดทำโดย** ฝ่ายสิ่งแวดล้อมโครงการ การไฟฟ้าฝ่ายผลิตแห่งประเทศไทย
6. **โครงการได้รับความเห็นชอบในรายงานผลกระทบต่อสิ่งแวดล้อมเบื้องต้น** โดยคณะกรรมการผู้ชำนาญการพิจารณารายงานการวิเคราะห์ผลกระทบต่อสิ่งแวดล้อม ด้านโรงไฟฟ้าพลังความร้อน ในการประชุมคณะกรรมการผู้ชำนาญการฯ ครั้งที่ 17/2556 เมื่อวันที่ 16 พฤษภาคม 2556 (ภาคผนวก ก.)
7. **โครงการได้นำเสนอรายงานผลการปฏิบัติตามมาตรการฯ ครั้งสุดท้ายเมื่อ** วันที่ 24 กรกฎาคม 2568 (ภาคผนวก ข.)
8. **ใบอนุญาตต่างๆ ของโครงการ**
  - ใบอนุญาตระบบส่งไฟฟ้า เลขที่ กกพ. 01-2/52-005 ออก ณ วันที่ 19 กุมภาพันธ์ 2552 ใช้ได้ถึงวันที่ 18 กุมภาพันธ์ 2577 (ภาคผนวก ค.)
9. **รายละเอียดโครงการ**

**1) ที่ตั้ง**

โครงการระบบโครงข่ายไฟฟ้า 500 กิโลโวลต์ สำหรับรับซื้อไฟฟ้าจากโรงไฟฟ้าพลังความร้อนหงสาถ่านหิน เป็นโครงการระบบโครงข่ายไฟฟ้าก่อสร้างในเขตประเทศไทย เพื่อรับซื้อไฟฟ้าจากโรงไฟฟ้าพลังความร้อนหงสาถ่านหิน ตั้งอยู่ที่เมืองหงสา แขวงไชยบุรี สาธารณรัฐประชาธิปไตยประชาชนลาว (สปป.ลาว) กำลังผลิตไฟฟ้าติดตั้ง 1,878 เมกะวัตต์ ซึ่งประกอบด้วยโรงไฟฟ้า 3 หน่วย มีกำลังผลิตไฟฟ้าติดตั้งหน่วยละ 626 เมกะวัตต์ ห่างจากชายแดนไทย/ลาว บริเวณอำเภอสองแคว จังหวัดน่าน ประมาณ 70 กิโลเมตร โดยขายให้การไฟฟ้าฝ่ายผลิตแห่งประเทศไทย (กฟผ.) ที่บริเวณชายแดนประมาณ 1,473 เมกะวัตต์ เชื่อมโยงในฝั่งประเทศไทย จากชายแดน (บริเวณจังหวัดน่าน) เข้าสู่สถานีไฟฟ้าแรงสูงน่าน 2 อำเภอเมือง จังหวัดน่าน ผ่านจังหวัดแพร่ และเข้าสู่สถานีไฟฟ้าแรงสูงแม่เมาะ3 จังหวัดลำปาง ระยะทางประมาณ 270 กิโลเมตร



โครงการระบบโครงข่ายไฟฟ้า 500 กิโลโวลต์ ชายแดน (บริเวณจังหวัดน่าน) น่าน2-แม่เมาะ3 (ส่วนที่พาดผ่านพื้นที่ป่าอนุรักษ์เพิ่มเติม) สำหรับรับซื้อไฟฟ้าจากโรงไฟฟ้าพลังความร้อนหงสาถ่านหิน มีแนวสายส่งไฟฟ้าของโครงการฯ บางส่วนพาดผ่านพื้นที่ป่าอนุรักษ์เพิ่มเติม (ป่า C) จำนวน 23 ช่วง อยู่ในเขตป่าสงวนแห่งชาติจำนวน 9 ป่า รวมระยะทางประมาณ 42 กิโลเมตร ดังนี้

1) แนวเขตระบบโครงข่ายไฟฟ้า 500 กิโลโวลต์ จุดเริ่มต้นตั้งแต่ตำบลชนแดน อำเภอสองแคว จังหวัดน่าน (ถัดจากช่วงที่พาดผ่านพื้นที่ชั้นคุณภาพลุ่มน้ำชั้น 1B) ไปสิ้นสุดที่สถานีไฟฟ้าแรงสูงน่าน2 อำเภอน่าน จังหวัดน่าน มีแนวสายส่งไฟฟ้าบางช่วงที่พาดผ่านพื้นที่ป่าอนุรักษ์เพิ่มเติม (ป่า C) จำนวน 16 ช่วง ในพื้นที่ป่าสงวนแห่งชาติ จำนวน 2 แห่ง ดังตารางที่ 1.1

ตารางที่ 1.1 รายละเอียดแนวสายส่งไฟฟ้าที่พาดผ่านพื้นที่ป่าสงวนแห่งชาติ 2 แห่ง

พื้นที่ป่าอนุรักษ์เพิ่มเติม (ป่า C) ที่พาดผ่าน		ระยะทางประมาณ (กิโลเมตร)
(1) ป่าสงวนแห่งชาติป่าน้ำยาว ป่าน้ำสวด	จำนวน 6 ช่วง	12.575
(2) ป่าสงวนแห่งชาติป่าถ้ำผาตูบ	จำนวน 1 ช่วง	2.452

2) แนวเขตระบบโครงข่ายไฟฟ้า 500 กิโลโวลต์ มีจุดเริ่มต้นจากสถานีไฟฟ้าแรงสูงน่าน2 อำเภอน่าน แล้ววางลงไปตามทิศตะวันตกเฉียงใต้ ผ่านอำเภอเวียงสา จังหวัดน่าน อำเภอวังสามหมอ จังหวัดแพร่ แล้ววางไปทางทิศตะวันตก ผ่านอำเภอสองแควและอำเภอลอง แล้ววกกลับขึ้นไปทางทิศตะวันตกเฉียงเหนือไปสิ้นสุดที่สถานีไฟฟ้าแรงสูงแม่เมาะ3 อำเภอแม่เมาะ จังหวัดลำปาง แนวสายส่งไฟฟ้าไม่ผ่านพื้นที่ชั้นคุณภาพลุ่มน้ำที่ 1 แต่พาดผ่านพื้นที่ป่าอนุรักษ์เพิ่มเติม (ป่า C) จำนวน 16 ช่วง ในพื้นที่ป่าสงวนแห่งชาติ จำนวน 7 แห่ง ดังนี้

ตารางที่ 1.2 รายละเอียดแนวสายส่งไฟฟ้าที่พาดผ่านพื้นที่ป่าสงวนแห่งชาติ 7 แห่ง

พื้นที่ป่าอนุรักษ์เพิ่มเติม (ป่า C) ที่พาดผ่าน		ระยะทางประมาณ (กิโลเมตร)
(1) ป่าสงวนแห่งชาติป่าน้ำสาและป่าแม่สาครฝั่งซ้าย	จำนวน 6 ช่วง	4.921
(2) ป่าสงวนแห่งชาติป่าแม่สาครฝั่งขวา	จำนวน 2 ช่วง	1.541
(3) ป่าสงวนแห่งชาติป่าแม่คำมี	จำนวน 2 ช่วง	2.737
(4) ป่าสงวนแห่งชาติป่าแม่ต้าฝั่งขวาตอนใต้	จำนวน 1 ช่วง	4.124
(5) ป่าสงวนแห่งชาติป่าแม่ลานและป่าแม่กาง	จำนวน 2 ช่วง	5.865
(6) ป่าสงวนแห่งชาติป่าแม่จาง (ตอนขุน)	จำนวน 2 ช่วง	3.23
(7) ป่าสงวนแห่งชาติป่าแม่จางฝั่งซ้าย	จำนวน 1 ช่วง	4.481

## 2) ข้อมูลทั่วไปโครงการ

โครงการระบบโครงข่ายไฟฟ้า 500 กิโลโวลต์ ชายแดน (บริเวณจังหวัดน่าน) น่าน2-แม่เมาะ3 (ส่วนที่พาดผ่านพื้นที่ป่าอนุรักษ์เพิ่มเติม) สำหรับรับซื้อไฟฟ้าจากโรงไฟฟ้าพลังความร้อนหงสาถ่านหินเป็นโครงการก่อสร้างระบบโครงข่ายไฟฟ้าเชื่อมโยงจากสาธารณรัฐประชาธิปไตยประชาชนลาว (สปป.ลาว) ตั้งแต่ชายแดนไทย ที่ตำบลชนแดน อำเภอสองแคว จังหวัดน่าน ถึงสถานีไฟฟ้าแรงสูงแม่เมาะ3 อำเภอแม่เมาะ จังหวัดลำปาง มีระยะทางประมาณ 270 กิโลเมตร โดยจะก่อสร้างเสาโครงเหล็กวงจรคู่แรงดันไฟฟ้าขนาด 500 กิโลโวลต์

จำนวน 607 ต้น รองรับระบบโครงข่ายไฟฟ้าแบบวงจรคู่ ขนาดของสายส่งไฟฟ้า 4 x 1272 MCM ACSR<sup>1</sup> พาดผ่านพื้นที่ในเขตการปกครอง 3 จังหวัด 8 อำเภอ 35 ตำบล มีรายละเอียดของโครงการฯ สรุปได้ดังนี้

- ระยะทางสายส่งไฟฟ้า (ส่วนที่อยู่ในฝั่งไทย) ประมาณ 270 กิโลเมตร
- แนวสายส่งไฟฟ้าส่วนที่พาดผ่านพื้นที่ชั้นคุณภาพลุ่มน้ำที่ 1B 1.4 กิโลเมตร
- แนวสายส่งไฟฟ้าส่วนที่พาดผ่านพื้นที่ป่าอนุรักษ์เพิ่มเติมประมาณ 42 กิโลเมตร
- ความกว้างของเขตระบบโครงข่ายไฟฟ้า ข้างละ 30 เมตร
- ระยะห่างระหว่างเสาไฟฟ้า 400-500 เมตร
- เขตปกครองที่ระบบโครงข่ายพาดผ่าน 3 จังหวัด 8 อำเภอ 35 ตำบล ประกอบด้วย
  - จังหวัดน่าน จำนวน 4 อำเภอ 20 ตำบล ได้แก่ อำเภอสองแคว (ตำบลชนแดน และตำบลนาไร่หลวง) อำเภอท่าวังผา (ตำบลผาตอ ตำบลศรีภูมิ ตำบลตาลชุม ตำบลแสนทอง ตำบลป่าคาและตำบลผาทอง) อำเภอเมืองน่าน (ตำบลบ่อ ตำบลผาสิงห์ ตำบลสะเนียน ตำบลถ้ำมดแดง ตำบลเวียง ตำบลบ่อสวก ตำบลตุ๊ใต้ และตำบลนาข้าว) อำเภอเวียงสา (ตำบลทุ่งศรีทอง ตำบลปงสนุก ตำบลแม่สา และตำบลอ้ายนาไลย)
  - จังหวัดแพร่ จำนวน 3 อำเภอ 12 ตำบล ได้แก่ อำเภอร้องกวาง (ตำบลห้วยโรง ตำบลไผ่โทน ตำบลร้องกวาง ตำบลแม่ทราย ตำบลแม่ยางฮ่อ และตำบลแม่ยางร้อง) อำเภอสอง (ตำบลหัวเมือง ตำบลแดนชุมพล และตำบลห้วยหม้าย) อำเภอลอง (ตำบลเวียงต้า ตำบลต้าผามอก และตำบลบ้านปิน)
  - จังหวัดลำปาง จำนวน 1 อำเภอ 3 ตำบล ได้แก่ อำเภอแม่เมาะ (ตำบลนาสัก ตำบลสบป่าด และตำบลแม่เมาะ)

### 3) รายละเอียดแนวเขตระบบโครงข่ายไฟฟ้าของโครงการ

#### 3.1) ช่วงอำเภอสองแคว จังหวัดน่าน

แนวสายส่งไฟฟ้าของโครงการ เริ่มต้นจากบริเวณชายแดนประเทศไทยกับ สปป.ลาว ท้องที่ตำบลชนแดน พาดผ่านพื้นที่ชั้นคุณภาพลุ่มน้ำชั้น 1B ระยะทาง 1.4 กิโลเมตร (แนวสายส่งไฟฟ้าช่วงนี้ กฟผ. ได้จัดทำรายงานการวิเคราะห์ผลกระทบสิ่งแวดล้อมของโครงการ และรายงานฯ ได้รับความเห็นชอบโดยคณะกรรมการสิ่งแวดล้อมแห่งชาติ (กก.วล.) เมื่อวันที่ 9 มิถุนายน 2552) และแนวสายส่งไฟฟ้าส่วนที่วางผ่านพื้นที่ตำบลชนแดนและตำบลนาไร่หลวง ในเขตปกครองอำเภอสองแควมีระยะทางรวมประมาณ 33 กิโลเมตร โดยส่วนใหญ่จะวางพาดผ่านพื้นที่ภูเขาในเขตพื้นที่ป่าสงวนแห่งชาติ จำนวน 1 ช่วง และพื้นที่เกษตรกรรมของประชาชน (รูปที่ 1.1) ดังนี้

- ป่าสงวนแห่งชาติป่าน้ำยาว ป่าน้ำสวด ช่วงที่ 1 ตำบลชนแดน ระยะทาง 1.333 กิโลเมตร ติดตั้งเสาโครงเหล็กจำนวน 5 ต้น ดังนี้
  - เสาโครงเหล็กต้นที่ 1A, 1-4

<sup>1</sup> MCM (Megacircularmill) หมายถึง ขนาดพื้นที่หน้าตัดสายส่งไฟฟ้า

ACSR (Aluminium conductor steel reinforced) หมายถึง ระบบสายส่งไฟฟ้า ที่ใช้สายส่งตัวนำอลูมิเนียมเคลือบเหล็กและมีสายเหล็กกล้าในซ (Galvanized steel) อยู่ตรงกลางเพื่อให้สามารถรับแรงดึงได้สูงขึ้น ทำให้ขยายระยะห่างช่วงเสาได้มากขึ้น

### 3.2) ช่วงอำเภอท่าวังผา จังหวัดน่าน

แนวสายส่งไฟฟ้าของโครงการ ช่วงที่พาดผ่านพื้นที่อำเภอท่าวังผา จังหวัดน่าน พบว่า มีเขตปกครองระดับตำบล ที่แนวสายส่งไฟฟ้าพาดผ่าน จำนวน 6 ตำบล ประกอบด้วย ตำบลผาตอ ตำบลศรีภูมิ ตำบลตาลชุม ตำบลแสนทอง ตำบลป่าคา และตำบลผาทอง มีระยะทางรวมประมาณ 32 กิโลเมตร ส่วนใหญ่จะวางพาดผ่านพื้นที่ภูเขาในเขตพื้นที่ป่าสงวนแห่งชาติป่าน้ำยาวและป่าน้ำสวด และพื้นที่เกษตรกรรมของประชาชน (รูปที่ 1.2) โดยมีบางส่วนของแนวสายฯ พาดผ่านพื้นที่ป่าอนุรักษ์เพิ่มเติม (ป่า C) ในเขตป่าสงวนแห่งชาติ จำนวน 2 ช่วง ดังนี้

- ป่าน้ำยาวและป่าน้ำสวดช่วงที่ 2 ตำบลศรีภูมิ ระยะทาง 1.636 กิโลเมตร ติดตั้งเสาโครงเหล็กจำนวน 4 ต้น ดังนี้

- เสาโครงเหล็กต้นที่ 117-120

- ป่าน้ำยาวและป่าน้ำสวดช่วงที่ 3 ตำบลศรีภูมิ ระยะทาง 0.383 กิโลเมตร ติดตั้งเสาโครงเหล็กจำนวน 1 ต้น ดังนี้

- เสาโครงเหล็กต้นที่ 121

### 3.3) ช่วงอำเภอเมืองน่าน จังหวัดน่าน

แนวสายส่งไฟฟ้าของโครงการ ช่วงที่พาดผ่านพื้นที่อำเภอเมืองน่าน จังหวัดน่าน มีระยะทางประมาณ 52 กิโลเมตร โดยพาดผ่านเขตปกครองระดับตำบล จำนวน 8 ตำบล ได้แก่ ตำบลบ่อ ตำบลผาสิงห์ ตำบลสะเนียน ตำบลถ้ำตอง ตำบลเรือ ตำบลสวก ตำบลตุ้ได้และตำบลนาซาว สภาพพื้นที่บางส่วนจะพาดผ่านพื้นที่ภูเขาในเขตท้องที่ตำบลบ่อและตำบลผาสิงห์ และพื้นที่ราบสลับเนินเขาและพื้นที่เกษตรกรรมในเขตท้องที่ตำบลสะเนียน ตำบลถ้ำตอง ตำบลเรือ ตำบลสวก ตำบลตุ้ได้ และตำบลนาซาว เป็นต้น แนวสายส่งไฟฟ้าของโครงการช่วงที่ผ่านอำเภอเมืองน่านมีส่วนที่พาดผ่านพื้นที่ป่าอนุรักษ์เพิ่มเติม (ป่า C) ในเขตป่าสงวนแห่งชาติ จำนวน 4 ช่วง ดังนี้

- ป่าน้ำยาวและป่าน้ำสวดช่วงที่ 4 ตำบลบ่อ ระยะทาง 7.328 กิโลเมตร ติดตั้งเสาโครงเหล็กจำนวน 20 ต้น (รูปที่ 1.3) ดังนี้

- เสาโครงเหล็กต้นที่ 138-157

- ป่าน้ำยาวและป่าน้ำสวด ช่วงที่ 5 ตำบลบ่อ ระยะทาง 0.703 กิโลเมตร ติดตั้งเสาโครงเหล็กจำนวน 2 ต้น (รูปที่ 1.3) ดังนี้

- เสาโครงเหล็กต้นที่ 158-159

- ป่าน้ำยาวและป่าน้ำสวด ช่วงที่ 6 ตำบลสะเนียน ระยะทาง 1.192 กิโลเมตร ติดตั้งเสาโครงเหล็กจำนวน 3 ต้น (รูปที่ 1.4) ดังนี้

- เสาโครงเหล็กต้นที่ 192-194

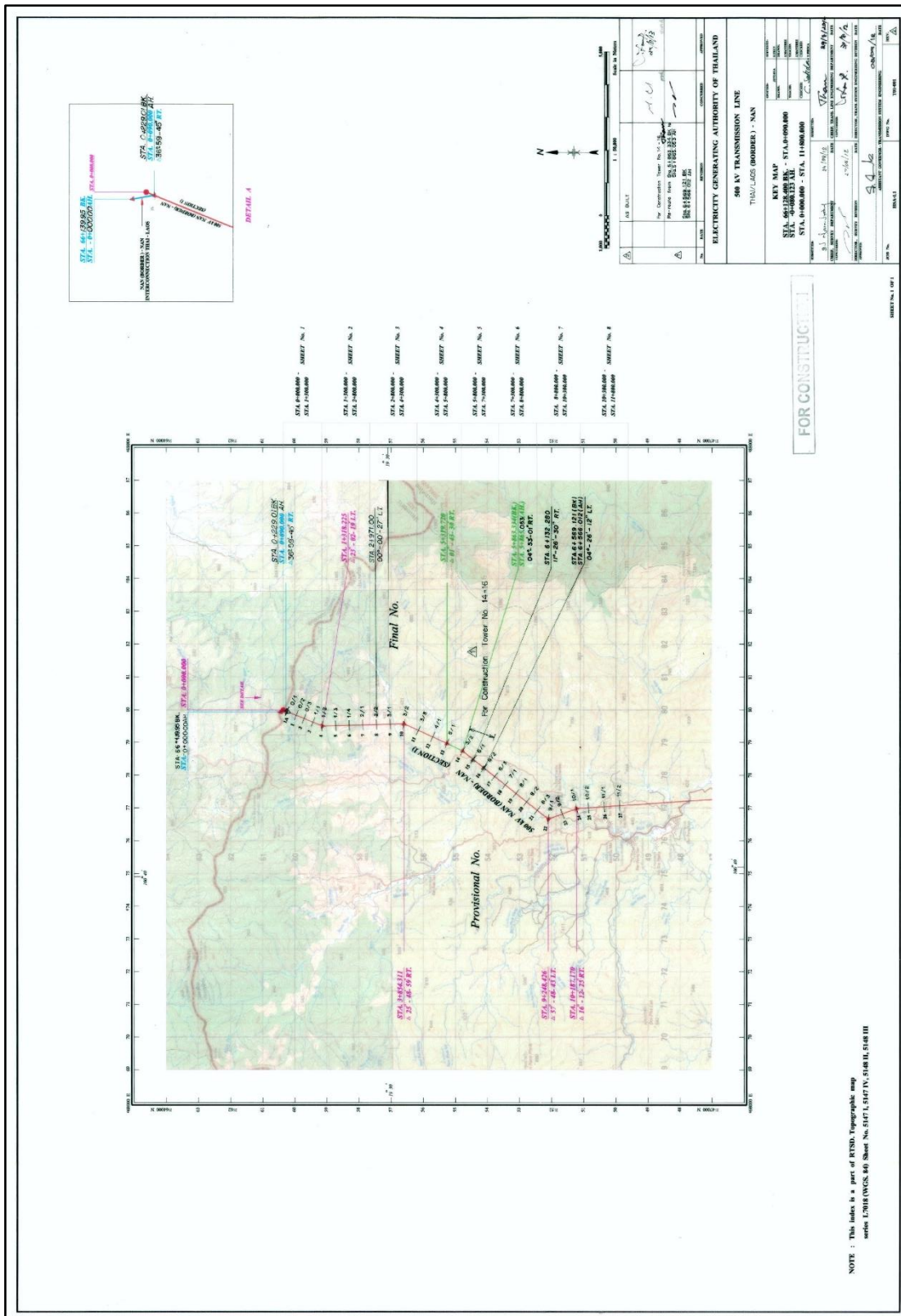
- ป่าถ้ำผาตูบ ตำบลบ่อและตำบลผาสิงห์ ระยะทาง 2.452 กิโลเมตร ติดตั้งเสาโครงเหล็กจำนวน 6 ต้น (รูปที่ 1.5) ดังนี้

- เสาโครงเหล็กต้นที่ 160-165

บทที่ 1

ฉบับที่ 22 (กรกฎาคม-ธันวาคม 2568)

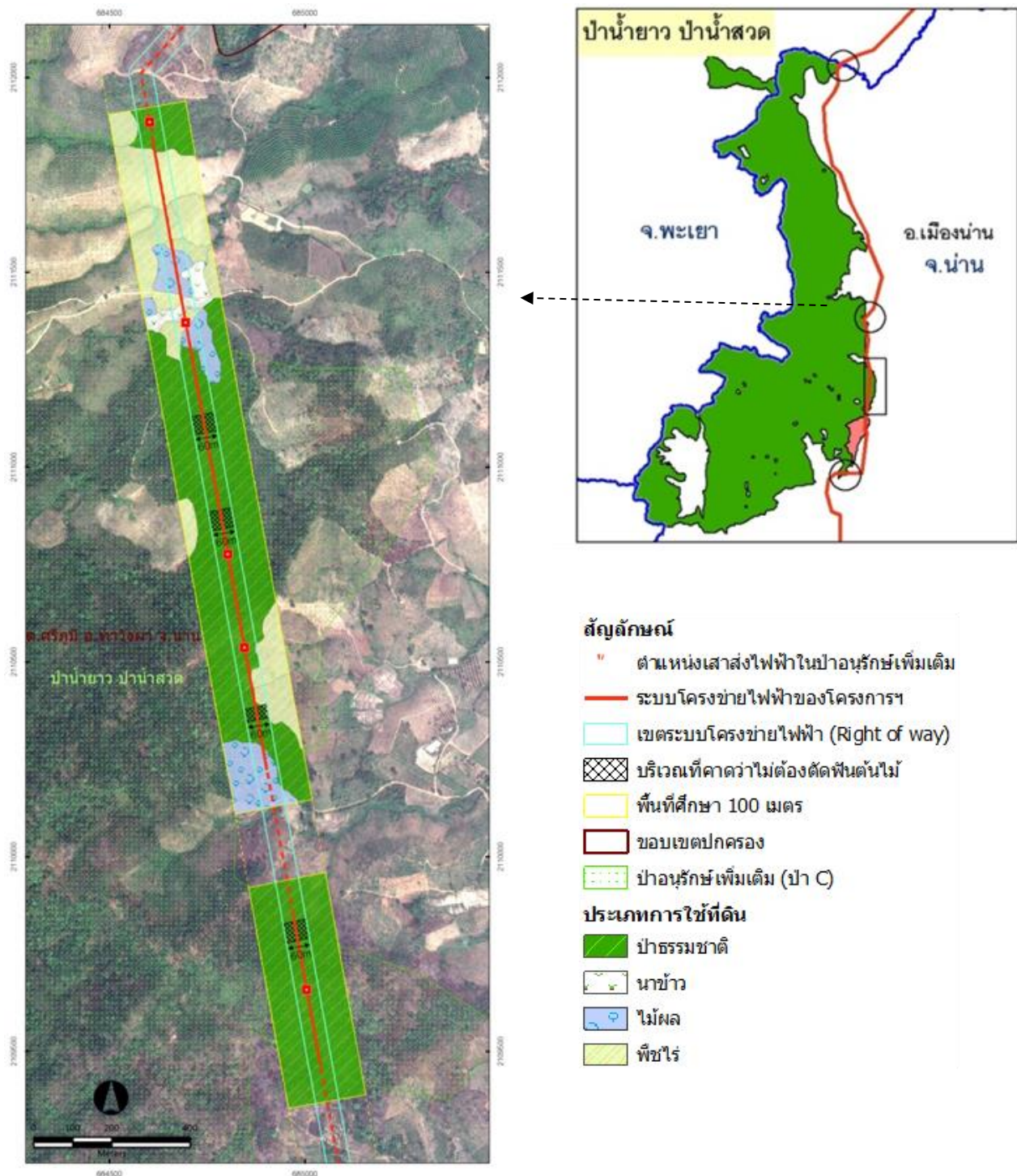
โครงการระบบโครงข่ายไฟฟ้า 500 กิโลโวลต์ ชายแดน (บริเวณจังหวัดน่าน)  
 น่าน-แม่เมาะ3 (ส่วนที่พาดผ่านพื้นที่ป่าอนุรักษ์เพิ่มเติม)  
 สำหรับรับซื้อไฟฟ้าจากโรงไฟฟ้าพลังความร้อนหงสาในถ-ระยะดำเนินการ



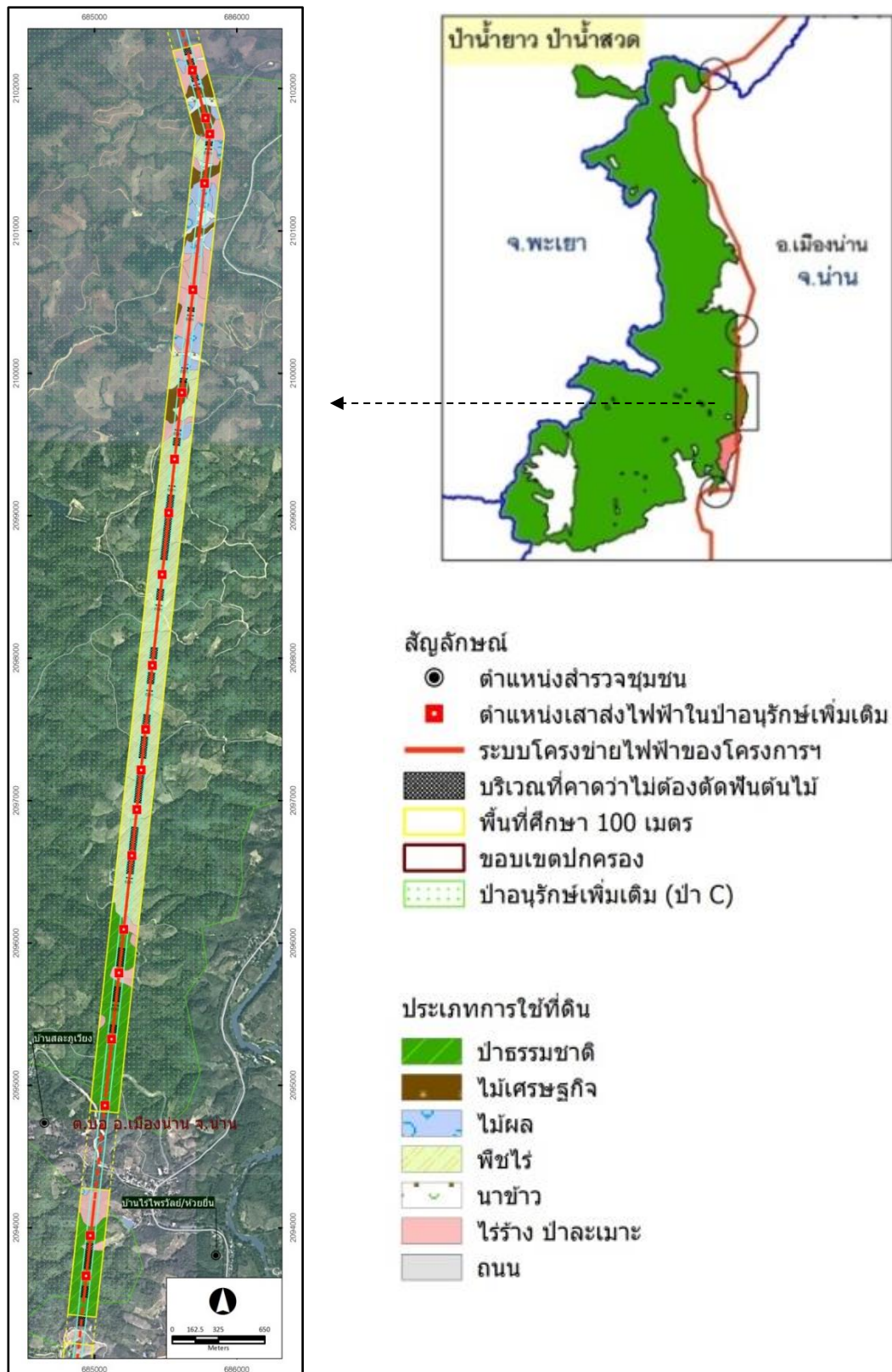
รูปที่ 1.1 แนวโครงข่าย ช่วงที่ 1 พาดผ่าน ตำบลชนแดน อำเภอสองแคว จังหวัดน่าน  
 ระยะทางประมาณ 1.333 กิโลเมตร





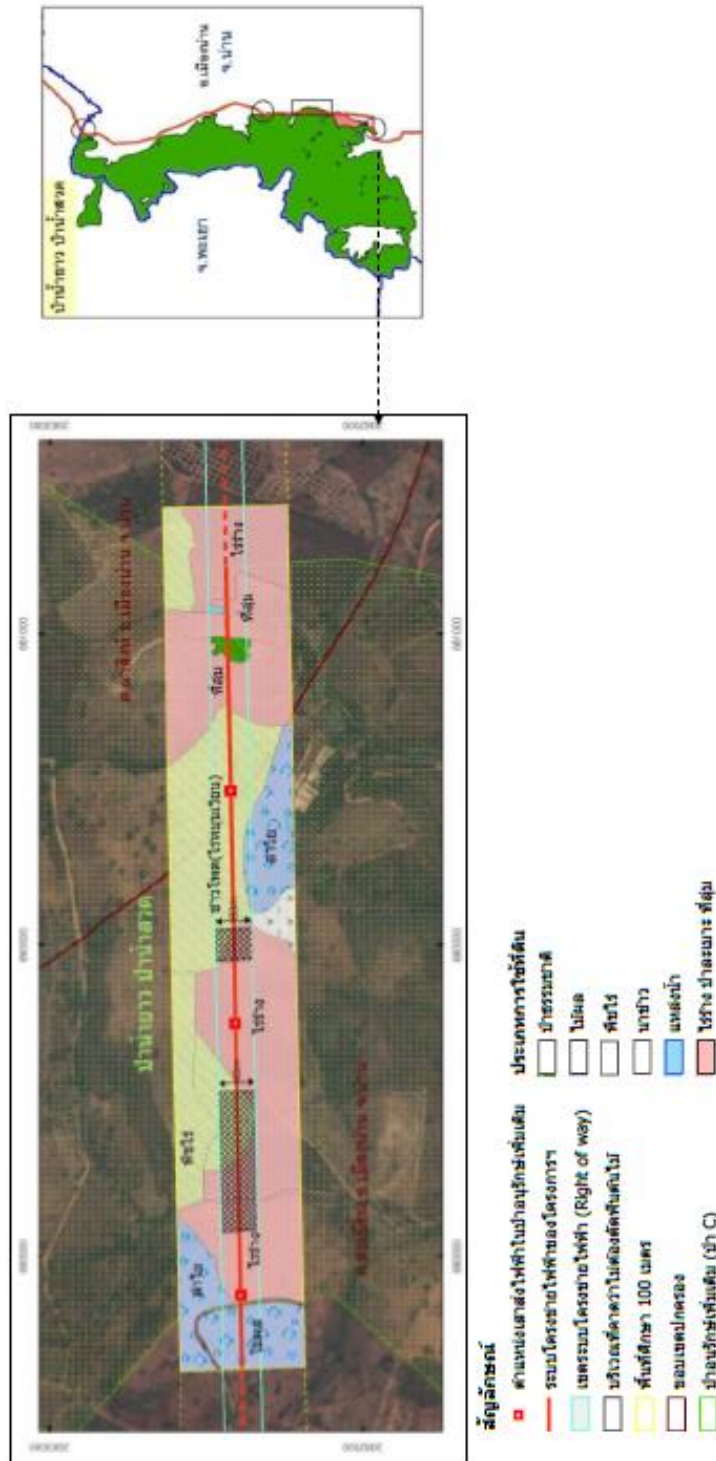


รูปที่ 1.2 แนวระบบโครงข่ายไฟฟ้า 500 กิโลโวลต์ ขายแดน (บริเวณจังหวัด น่าน) น่าน2-แม่เมะ3 (ส่วนที่พาดผ่านพื้นที่ป่าอนุรักษ์เพิ่มเติม) ช่วงที่พาดผ่านป่าน้ำยาวและป่าน้ำสวดช่วงที่ 2

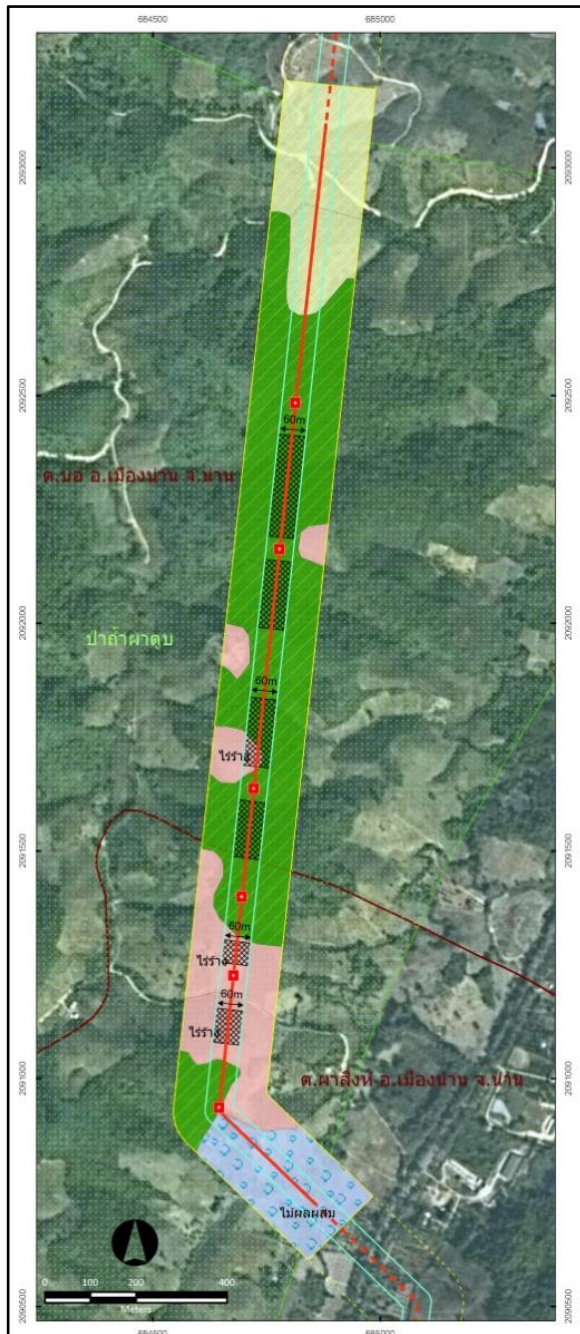


รูปที่ 1.3 แนวระบบโครงข่ายไฟฟ้า 500 กิโลโวลต์ ชายแดน (บริเวณจังหวัดน่าน) น่าน2-แม่เมาะ3 (ส่วนที่พาดผ่านพื้นที่ป่าอนุรักษ์เพิ่มเติม) ช่วงที่พาดผ่านป่าน้ำยาวและป่าน้ำสวดช่วงที่ 4-5





รูปที่ 1.4 แนวระบบโครงข่ายไฟฟ้า 500 กิโลโวลต์ ชายแดน (บริเวณจังหวัดน่าน) น่าน2-แม่เมาะ3  
 (ส่วนที่พาดผ่านพื้นที่ป่าอนุรักษ์เพิ่มเติม) ช่วงที่พาดผ่านป่าอนุรักษ์และป่าน้ำสวดช่วงที่ 6



#### สัญลักษณ์

- ตำแหน่งเสาส่งไฟฟ้าในป่าอนุรักษ์เพิ่มเติม
- ระบบโครงข่ายไฟฟ้าของโครงการ
- เขตระบบโครงข่ายไฟฟ้า (Right of way)
- บริเวณที่คาดว่าจะไม่ต้องตัดฟันต้นไม้
- พื้นที่ศึกษา 100 เมตร
- ขอบเขตปกครอง
- ป่าอนุรักษ์เพิ่มเติม (ป่า C)
- ประเภทการใช้ที่ดิน**
  - ป่าธรรมชาติ
  - ไม้ผล
  - พืชไร่
  - ไร่ร้าง ป่าละเมาะ ที่ลุ่ม

รูปที่ 1.5 แนวระบบโครงข่ายไฟฟ้า 500 กิโลโวลต์ ชายแดน (บริเวณจังหวัดน่าน) น่าน2-แม่เกาะ3  
(ส่วนที่พาดผ่านพื้นที่ป่าอนุรักษ์เพิ่มเติม) ช่วงที่พาดผ่านป่าดงดิบ

### 3.4) ช่วงอำเภอเวียงสา จังหวัดน่าน

แนวสายส่งไฟฟ้าของโครงการ ช่วงที่พาดผ่านพื้นที่อำเภอเวียงสา จังหวัดน่าน มีระยะทางประมาณ 39 กิโลเมตร โดยพาดผ่านเขตปกครองระดับตำบล จำนวน 4 ตำบล ได้แก่ ตำบลทุ่งศรีทอง ตำบลปงสนุก ตำบลแม่สา และตำบลอายนาโหล โดยส่วนใหญ่จะวางพาดผ่านพื้นที่ราบสลับเนินเขาเตี้ยๆ และพื้นที่เกษตรกรรมของประชาชน และมีบางส่วนของแนวสายไฟฟ้าที่พาดผ่านพื้นที่ป่าอนุรักษ์เพิ่มเติม (ป่า C) ในพื้นที่ป่าสงวนแห่งชาติ ป่าน้ำสา ป่าแม่สาครฝิ่งซ้ายและป่าแม่สาครฝิ่งขวา จำนวน 8 ช่วง ดังนี้

- ป่าน้ำสาและป่าแม่สาครฝิ่งซ้าย ช่วงที่ 1 ตำบลอายนาโหล ระยะทาง 1.038 กิโลเมตร ติดตั้งเสาโครงเหล็กจำนวน 3 ต้น (รูปที่ 1.6) ดังนี้

- เสาโครงเหล็กต้นที่ 79-81

- ป่าน้ำสาและป่าแม่สาครฝิ่งซ้าย ช่วงที่ 2 ตำบลอายนาโหล ระยะทาง 0.473 กิโลเมตร ติดตั้งเสาโครงเหล็กจำนวน 1 ต้น (รูปที่ 1.6) ดังนี้

- เสาโครงเหล็กต้นที่ 82

- ป่าน้ำสาและป่าแม่สาครฝิ่งซ้าย ช่วงที่ 3 ตำบลอายนาโหล ระยะทาง 0.275 กิโลเมตร ติดตั้งเสาโครงเหล็กจำนวน 1 ต้น (รูปที่ 1.6) ดังนี้

- เสาโครงเหล็กต้นที่ 83

- ป่าน้ำสาและป่าแม่สาครฝิ่งซ้าย ช่วงที่ 4 ตำบลอายนาโหล ระยะทาง 0.466 กิโลเมตร ติดตั้งเสาโครงเหล็กจำนวน 2 ต้น (รูปที่ 1.6) ดังนี้

- เสาโครงเหล็กต้นที่ 84-85

- ป่าน้ำสาและป่าแม่สาครฝิ่งซ้าย ช่วงที่ 5 ตำบลอายนาโหล ระยะทาง 2.133 กิโลเมตร ติดตั้งเสาโครงเหล็กจำนวน 8 ต้น (รูปที่ 1.7) ดังนี้

- เสาโครงเหล็กต้นที่ 93-100

- ป่าน้ำสาและป่าแม่สาครฝิ่งซ้าย ช่วงที่ 6 ตำบลอายนาโหล ระยะทาง 0.536 กิโลเมตร ติดตั้งเสาโครงเหล็กจำนวน 1 ต้น (รูปที่ 1.7) ดังนี้

- เสาโครงเหล็กต้นที่ 108

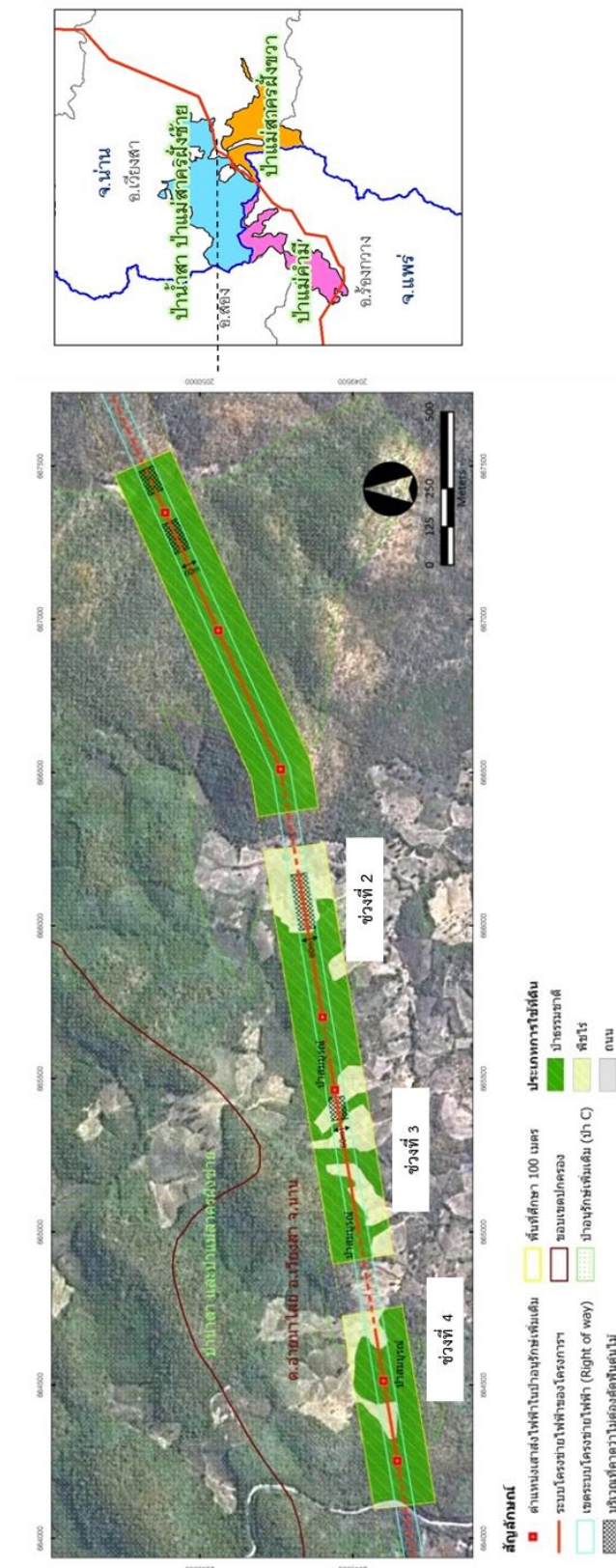
- ป่าแม่สาครฝิ่งขวา ช่วงที่ 1 ตำบลอายนาโหล ระยะทาง 0.804 กิโลเมตร ติดตั้งเสาโครงเหล็กจำนวน 2 ต้น (รูปที่ 1.7) ดังนี้

- เสาโครงเหล็กต้นที่ 91-92

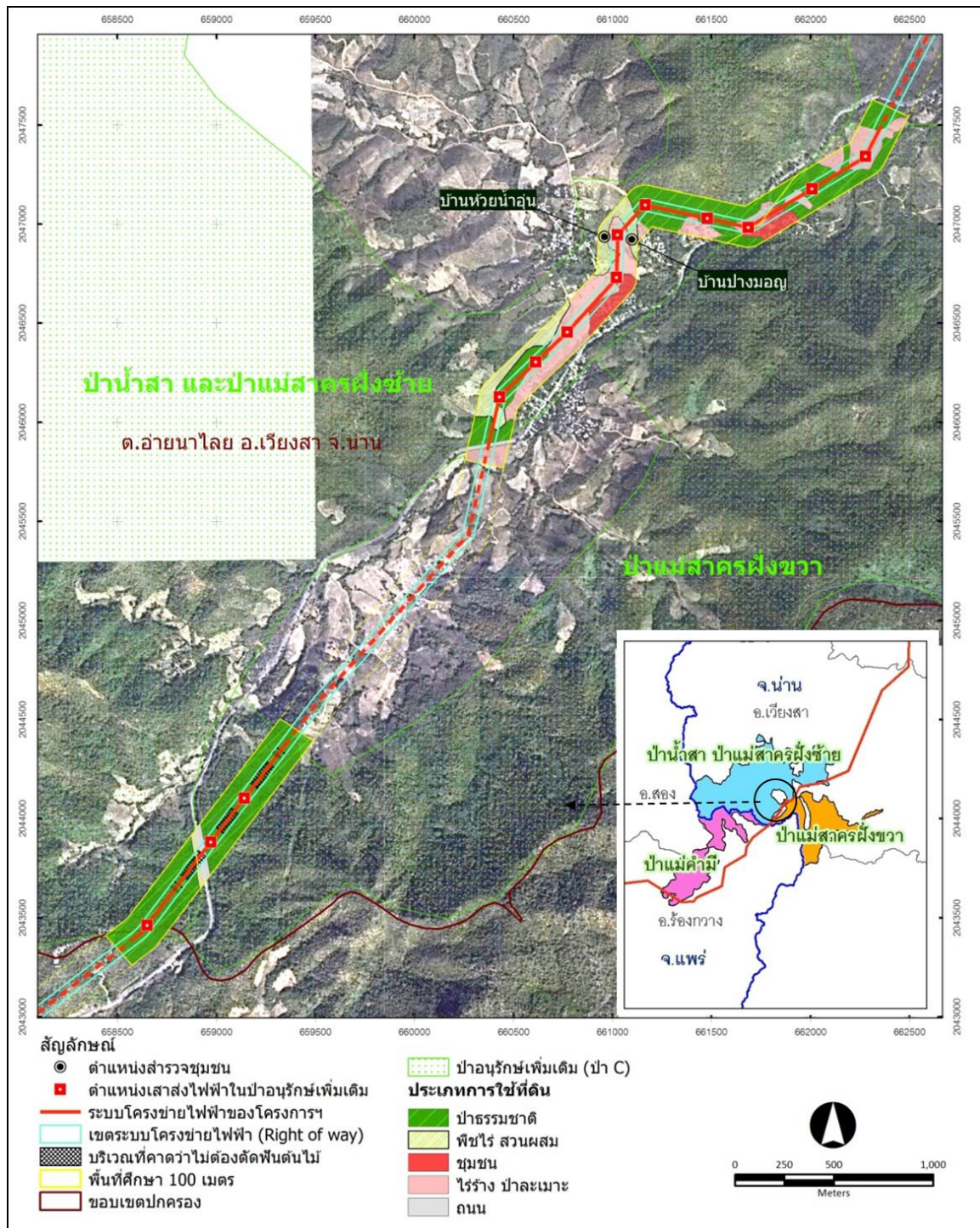
- ป่าแม่สาครฝิ่งขวา ช่วงที่ 2 ตำบลอายนาโหล ระยะทาง 0.737 กิโลเมตร ติดตั้งเสาโครงเหล็กจำนวน 2 ต้น (รูปที่ 1.7) ดังนี้

- เสาโครงเหล็กต้นที่ 106-107





รูปที่ 1.6 แนวระบบโครงข่ายไฟฟ้า 500 กิโลโวลต์ ชายแดน (บริเวณจังหวัดน่าน) น่าน2-แม่เมาะ3  
 (ส่วนที่พาดผ่านพื้นที่ป่าอนุรักษ์เพิ่มเติม) ช่วงที่พาดผ่านป่าน้ำสาและป่าแม่สาครฝั่งซ้าย ช่วงที่ 1-4



รูปที่ 1.7 แนวระบบโครงข่ายไฟฟ้า 500 กิโลโวลต์ ชายแดน (บริเวณจังหวัดน่าน) น่าน2-แม่เมาะ3 (ส่วนที่พาดผ่านพื้นที่ป่าอนุรักษ์เพิ่มเติม) ช่วงที่พาดผ่านป่าแม่สาครฝั่งซ้าย ช่วงที่ 5-6 และป่าแม่สาครฝั่งขวา ช่วงที่ 1-2



### 3.5) ช่วงอำเภอร้องกวาง จังหวัดแพร่

แนวสายส่งไฟฟ้าของโครงการ ช่วงที่พาดผ่านพื้นที่เขตปกครองอำเภอร้องกวาง จังหวัดแพร่ มีระยะทางประมาณ 43 กิโลเมตร พาดผ่านเขตปกครองระดับตำบล จำนวน 6 ตำบล ประกอบด้วย ตำบลห้วยโรง ตำบลไผ่โทน ตำบลร้องกวาง ตำบลแม่ทราย ตำบลแม่ยางฮ่อ และตำบลแม่ยางร้อง โดยแนวสายส่งจะพาดผ่านพื้นที่ป่าอนุรักษ์เพิ่มเติม (ป่า C) ในเขตป่าสงวนแห่งชาติป่าแม่คำมี จำนวน 2 ช่วงป่า ระยะทางรวม 2.734 กิโลเมตร ดังนี้

- ป่าแม่คำมี ช่วงที่ 1 ตำบลร้องกวาง ระยะทาง 1.483 กิโลเมตร ติดตั้งเสาโครงเหล็กจำนวน 3 ต้น (รูปที่ 1.8) ดังนี้

- เสาโครงเหล็กต้นที่ 158-160

- ป่าแม่คำมีช่วงที่ 2 ตำบลแม่ทราย ระยะทาง 1.251 กิโลเมตร ติดตั้งเสาโครงเหล็กจำนวน 3 ต้น (รูปที่ 1.8) ดังนี้

- เสาโครงเหล็กต้นที่ 161-163

### 3.6) ช่วงอำเภอสอง และอำเภอลอง จังหวัดแพร่

แนวสายส่งไฟฟ้าของโครงการ ช่วงที่พาดผ่านพื้นที่เขตปกครองอำเภอสอง และอำเภอลอง จังหวัดแพร่ มีระยะทางประมาณ 52 กิโลเมตร โดยพาดผ่านเขตปกครองของอำเภอสอง จำนวน 3 ตำบล ประกอบด้วย ตำบลหัวเมือง ตำบลแดนชุมพล และตำบลห้วยหม้าย และเขตปกครองของอำเภอลอง จำนวน 3 ตำบล ประกอบด้วย ตำบลเวียงต้า ตำบลต้าผามอก และตำบลบ้านปิน แนวสายส่งจะพาดผ่านพื้นที่ป่าอนุรักษ์เพิ่มเติม (ป่า C) ในเขตป่าสงวนแห่งชาติ ป่าแม่ต้าฝั่งขวาตอนใต้ จำนวน 1 ช่วง และพาดผ่านพื้นที่ป่าอนุรักษ์เพิ่มเติม (ป่า C) ในเขตป่าสงวนแห่งชาติ ป่าแม่ลานและป่าแม่กาง จำนวน 2 ช่วง ดังนี้

- ป่าแม่ต้าฝั่งขวาตอนใต้ ตำบลต้าผามอก ระยะทาง 4.124 กิโลเมตร ติดตั้งเสาโครงเหล็กจำนวน 10 ต้น (รูปที่ 1.9) ดังนี้

- เสาโครงเหล็กต้นที่ 279-288

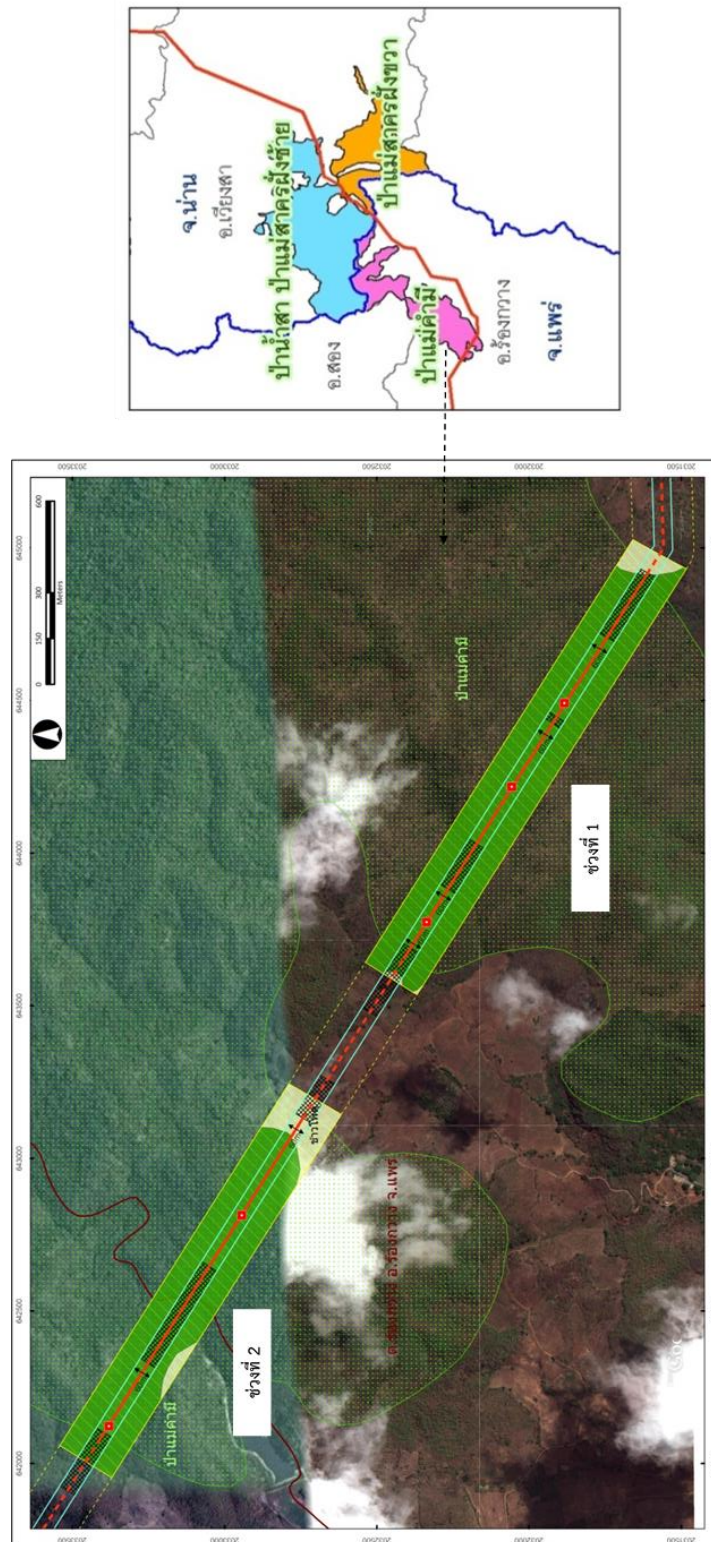
- ป่าแม่ลานและป่าแม่กาง ช่วงที่ 1 ตำบลบ้านปิน ระยะทาง 0.551 กิโลเมตร ติดตั้งเสาโครงเหล็กจำนวน 3 ต้น (รูปที่ 1.10) ดังนี้

- เสาโครงเหล็กต้นที่ 293-295

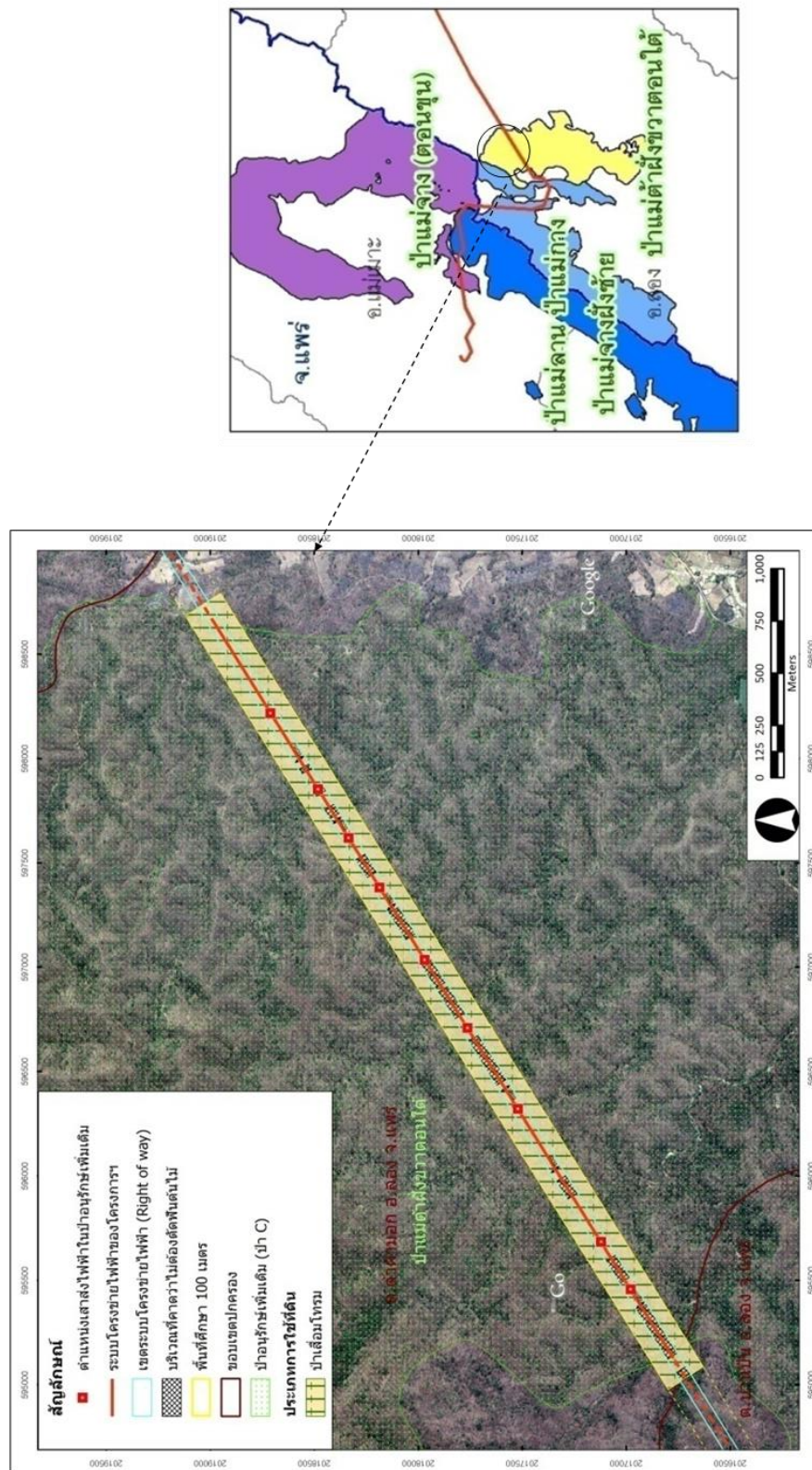
- ป่าแม่ลานและป่าแม่กาง ช่วงที่ 2 ตำบลบ้านปิน ระยะทาง 5.314 กิโลเมตร ติดตั้งเสาโครงเหล็กจำนวน 14 ต้น (รูปที่ 1.10) ดังนี้

- เสาโครงเหล็กต้นที่ 300-313



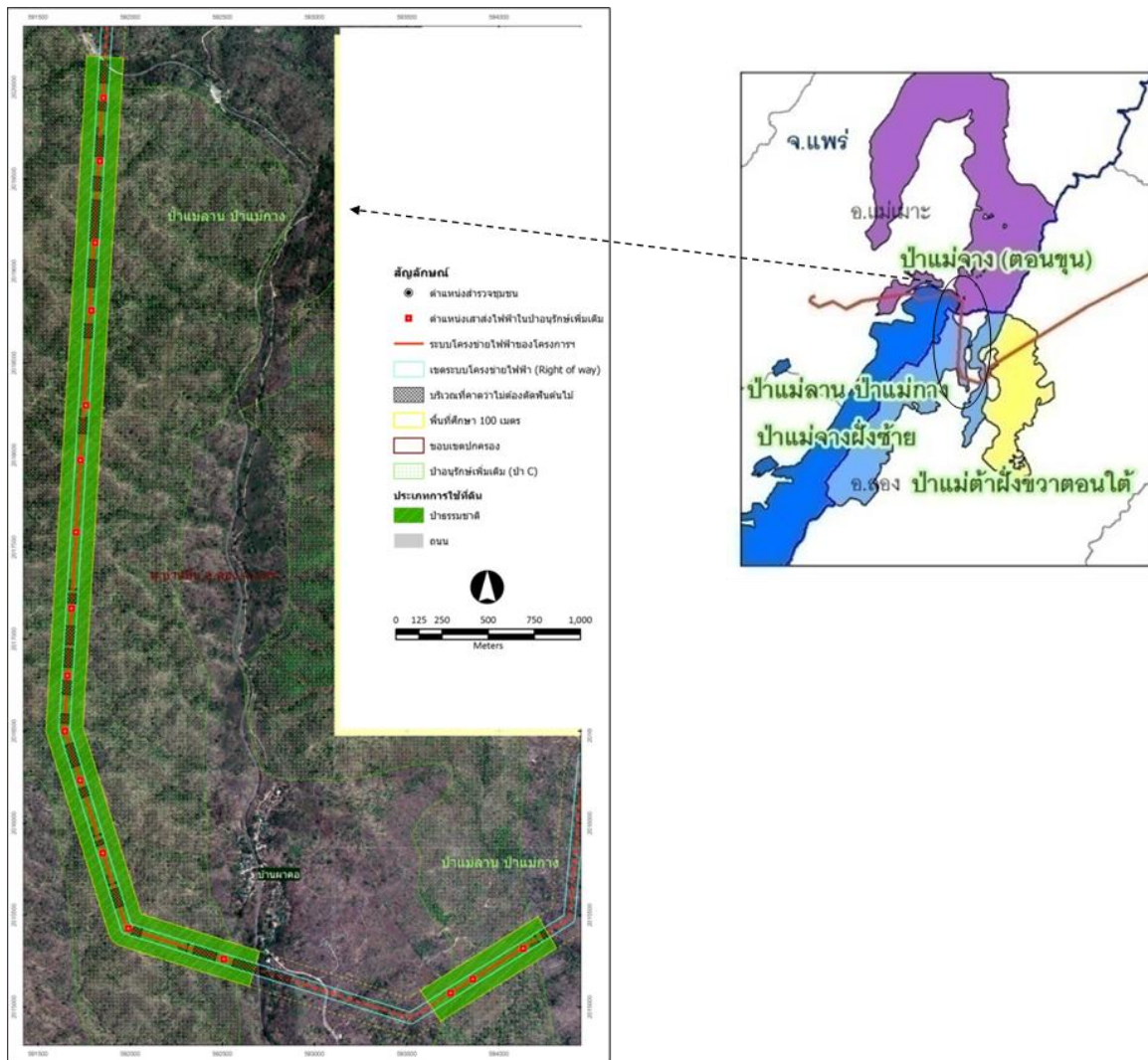


รูปที่ 1.8 แนวระบบโครงข่ายไฟฟ้า 500 กิโลโวลต์ ขยายแดน (บริเวณจังหวัดน่าน) น่าน2-แม่เมาะ3  
 (ส่วนที่พาดผ่านพื้นที่ป่าอนุรักษ์เพิ่มเติม) ช่วงที่พาดผ่านพื้นที่ป่าอนุรักษ์เพิ่มเติม



รูปที่ 1.9 แนวระบบโครงข่ายไฟฟ้า 500 กิโลโวลต์ ขยายแดน (บริเวณจังหวัดน่าน) น่าน2-แม่เมาะ3 (ส่วนที่พาดผ่านพื้นที่ป่าอนุรักษ์เพิ่มเติม) ช่วงที่พาดผ่านพื้นที่ป่าอนุรักษ์เพิ่มเติม





รูปที่ 1.10 แนวระบบโครงข่ายไฟฟ้า 500 กิโลโวลต์ ขายแดน (บริเวณจังหวัดน่าน) น่าน2-แม่เมาะ3 (ส่วนที่พาดผ่านพื้นที่ป่าอนุรักษ์เพิ่มเติม) ช่วงที่พาดผ่านป่าแม่ลานและป่าแม่กาง

### 3.7) ช่วงอำเภอแม่เมาะ จังหวัดลำปาง

แนวสายส่งไฟฟ้าของโครงการ ช่วงที่พาดผ่านพื้นที่เขตปกครองอำเภอแม่เมาะ จังหวัดลำปาง ซึ่งเป็นเขตติดต่อกับอำเภอลอง จังหวัดแพร่ โดยแนวสายส่งไฟฟ้าจะวางไปสิ้นสุดที่สถานีไฟฟ้าแรงสูงแม่เมาะ3 ตำบลแม่เมาะ อำเภอแม่เมาะ จังหวัดลำปาง มีระยะทางประมาณ 19 กิโลเมตร โดยพาดผ่านเขตปกครองใน 3 ตำบล ประกอบด้วย ตำบลนาสัก ตำบลสบป่าด และตำบลแม่เมาะ โดยแนวสายส่งจะพาดผ่านพื้นที่ป่าอนุรักษ์เพิ่มเติม (ป่า C) ในเขตป่าสงวนแห่งชาติป่าแม่จาง (ตอนขุน) จำนวน 2 ช่วง และพาดผ่านพื้นที่ป่าสงวนแห่งชาติที่เป็นพื้นที่ป่าอนุรักษ์เพิ่มเติม (ป่า C) ป่าแม่จางฝั่งซ้าย ตำบลสบป่าด จำนวน 1 ช่วง ดังนี้

- ป่าแม่จาง (ตอนขุน) ช่วงที่ 1 ตำบลนาสัก ระยะทาง 1.038 กิโลเมตร ติดตั้งเสาโครงเหล็กจำนวน 14 ต้น (รูปที่ 1.11) ดังนี้

- เสาโครงเหล็กต้นที่ 317-320

- ป่าแม่จาง (ตอนขุน) ช่วงที่ 2 ตำบลนาสัก ระยะทาง 2.292 กิโลเมตร ติดตั้งเสาโครงเหล็กจำนวน 14 ต้น (รูปที่ 1.11) ดังนี้

- เสาโครงเหล็กต้นที่ 336-341

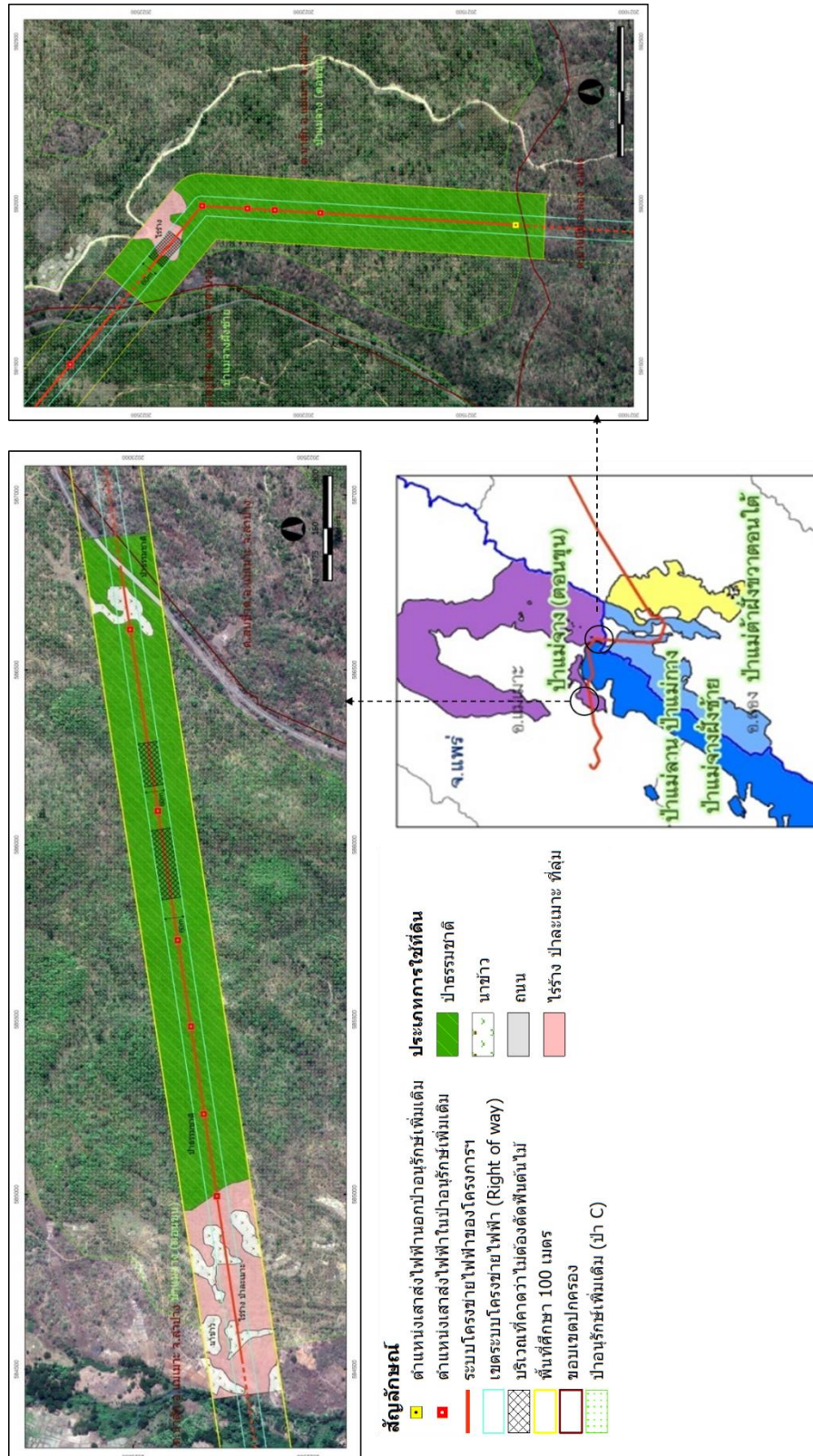
- ป่าแม่จางฝั่งซ้าย ตำบลสบป่าด ระยะทาง 4.481 กิโลเมตร ติดตั้งเสาโครงเหล็กจำนวน 14 ต้น (รูปที่ 1.12) ดังนี้

- เสาโครงเหล็กต้นที่ 322-333

### 4) สถานภาพการดำเนินงานในปัจจุบัน

การดำเนินงานโครงการระบบโครงข่ายไฟฟ้า 500 กิโลโวลต์ ชายแดน (บริเวณจังหวัดน่าน) น่าน2-แม่เมาะ3 (ส่วนที่พาดผ่านพื้นที่ป่าอนุรักษ์เพิ่มเติม) สำหรับรับซื้อไฟฟ้าจากโรงไฟฟ้าพลังความร้อนหงสาถิกไนต์ในช่วงเดือนกรกฎาคม-ธันวาคม 2568 อยู่ในระยะดำเนินการ จะมีเฉพาะกิจกรรมของเจ้าหน้าที่หน่วยบำรุงรักษาแนวระบบโครงข่ายไฟฟ้า โดยจะทำการลิดกิ่ง/ยอดไม้ เพื่อให้มีระยะห่างระหว่างยอดไม้กับสายไฟที่ระดับต่ำที่สุดไม่น้อยกว่า 4 เมตร ซึ่งจะเข้าตรวจสอบสภาพพื้นที่ดังกล่าวเป็นประจำ และใช้เส้นทางลำลองเดิม ไม่มีการตัดต้นไม้หรือสร้างทางลำลองใหม่

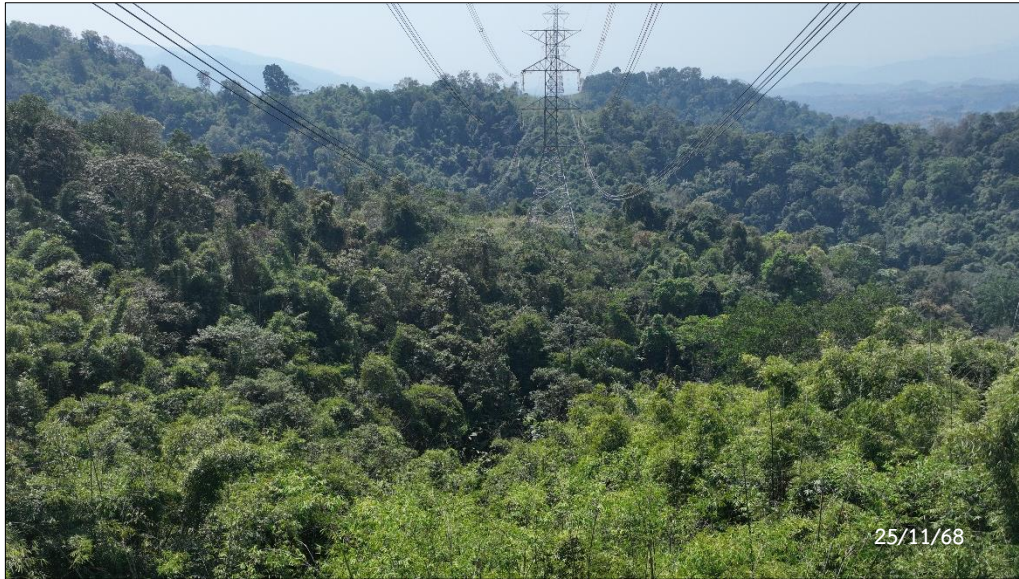
สภาพปัจจุบันของพื้นที่โครงการฯ จำนวน 23 ช่วง อยู่ในเขตป่าสงวนแห่งชาติจำนวน 9 ป่า รวมระยะทางประมาณ 42 กิโลเมตร ดังแสดงในรูปที่ 1.13-1.30



รูปที่ 1.11 แนวระบบโครงข่ายไฟฟ้า 500 กิโลโวลต์ ชายแดน (บริเวณจังหวัดน่าน) น่าน2-แม่เมาะ3 (ส่วนที่พาดผ่านพื้นที่ป่าอนุรักษ์เพิ่มเติม) ซึ่งพาดผ่านป่าแม่เมาะ (ตอนขุน)







รูปที่ 1.13 สภาพพื้นที่โครงการฯ ช่วงที่พาดผ่านพื้นที่ป่าอนุรักษ์เพิ่มเติม (ป่า C) ในเขตป่าสงวนแห่งชาติ  
ป่าน้ำยาว ป่าน้ำสวด ช่วงที่ 1 ตำบลชนแดน อำเภอสองแคว จังหวัดน่าน ระยะทาง 1.333 กิโลเมตร



รูปที่ 1.14 สภาพพื้นที่โครงการฯ ช่วงที่พาดผ่านพื้นที่ป่าอนุรักษ์เพิ่มเติม (ป่า C) ในเขตป่าสงวนแห่งชาติ  
ป่าน้ำยาวและป่าน้ำสวดช่วงที่ 2 ตำบลศรีภูมิ อำเภอท่าวังผา จังหวัดน่าน ระยะทาง 1.636 กิโลเมตร





รูปที่ 1.15 สภาพพื้นที่โครงการฯ ช่วงที่พาดผ่านพื้นที่ป่าอนุรักษ์เพิ่มเติม (ป่า C) ในเขตป่าสงวนแห่งชาติ ป่าน้ำยาวและป่าน้ำสวดช่วงที่ 3 ตำบลศรีภูมิ อำเภอท่าวังผา จังหวัดน่าน ระยะทาง 0.383 กิโลเมตร



รูปที่ 1.16 สภาพพื้นที่โครงการฯ ช่วงที่พาดผ่านพื้นที่ป่าอนุรักษ์เพิ่มเติม (ป่าC)ในเขตป่าสงวนแห่งชาติ ป่าน้ำยาวและป่าน้ำสวดช่วงที่ 4 ตำบลบ่อ อำเภอเมืองน่าน จังหวัดน่าน ระยะทาง 7.328 กิโลเมตร





รูปที่ 1.17 สภาพพื้นที่โครงการฯ ช่วงที่พาดผ่านพื้นที่ป่าอนุรักษ์เพิ่มเติม (ป่า C) ในเขตป่าสงวนแห่งชาติ  
ป่าน้ำยาวและป่าน้ำสวดช่วงที่ 5 ตำบลบ่อ อำเภอน่าน จังหวัดน่าน ระยะทาง 0.703 กิโลเมตร



รูปที่ 1.18 สภาพพื้นที่โครงการฯ ช่วงที่พาดผ่านพื้นที่ป่าอนุรักษ์เพิ่มเติม (ป่า C) ในเขตป่าสงวนแห่งชาติ  
ป่าน้ำยาวและป่าน้ำสวดช่วงที่ 6 ตำบลสะเนียน อำเภอน่าน จังหวัดน่านระยะทาง1.192 กิโลเมตร



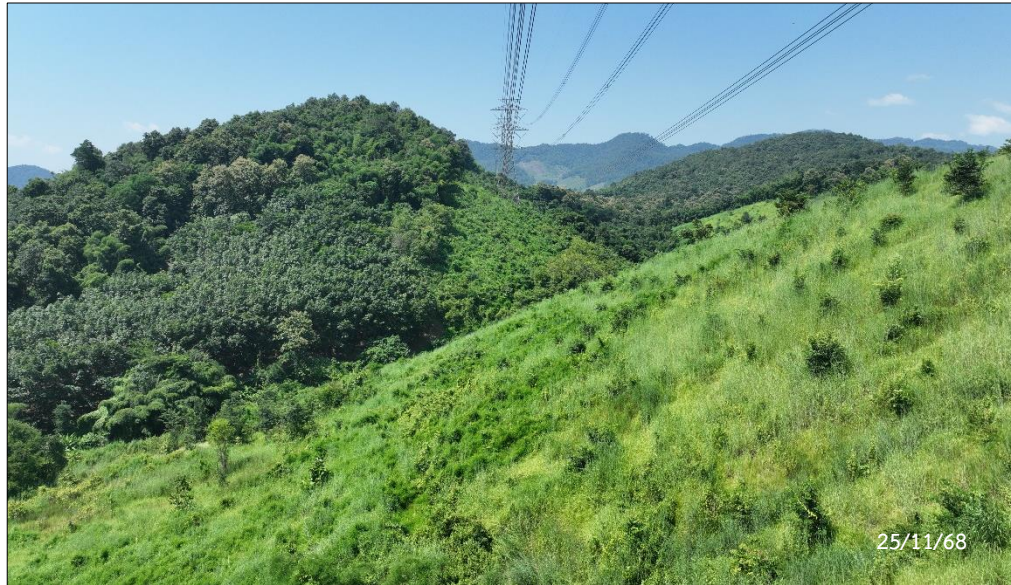


รูปที่ 1.19 สภาพพื้นที่โครงการฯ ช่วงที่พาดผ่านพื้นที่ป่าอนุรักษ์เพิ่มเติม (ป่า C) ในเขตป่าสงวนแห่งชาติ  
ป่าถ้ำผาตูบ ตำบลบ่อและตำบลผาสิงห์ อำเภอเมืองน่าน จังหวัดน่าน ระยะทาง 2.452 กิโลเมตร



รูปที่ 1.20 สภาพพื้นที่โครงการฯ ช่วงที่พาดผ่านพื้นที่ป่าอนุรักษ์เพิ่มเติม (ป่า C) ในเขตป่าสงวนแห่งชาติ  
ป่าน้ำสาและป่าแม่สาครฝั่งซ้าย ช่วงที่ 1,2 ตำบลอายนาลัย อำเภอเวียงสา จังหวัดน่าน  
ระยะทาง 1.038 และ 0.473 กิโลเมตร





รูปที่ 1.21 สภาพพื้นที่โครงการฯ ช่วงที่พาดผ่านพื้นที่ป่าอนุรักษ์เพิ่มเติม (ป่า C) ในเขตป่าสงวนแห่งชาติ  
ป่าน้ำสาและป่าแม่สาครฝั่งซ้าย ช่วงที่ 3,4 ตำบลอายนาโหล อำเภอเวียงสา  
จังหวัดน่าน ระยะทาง 0.275 และ 0.466 กิโลเมตร



รูปที่ 1.22 สภาพพื้นที่โครงการฯ ช่วงที่พาดผ่านพื้นที่ป่าอนุรักษ์เพิ่มเติม (ป่า C) ในเขตป่าสงวนแห่งชาติ  
ป่าน้ำสาและป่าแม่สาครฝั่งซ้าย ช่วงที่ 5,6 ตำบลอายนาโหล อำเภอเวียงสา จังหวัดน่าน  
ระยะทาง 2.133 และ 0.536 กิโลเมตร





รูปที่ 1.23 สภาพพื้นที่โครงการฯ ช่วงที่พาดผ่านพื้นที่ป่าอนุรักษ์เพิ่มเติม (ป่า C) ในเขตป่าสงวนแห่งชาติ  
ป่าแม่สาครฝั่งขวา ช่วงที่ 1,2 ตำบลอ่าวนาโหล อำเภอเวียงสา จังหวัดน่าน  
ระยะทาง 0.804 และ 0.737 กิโลเมตร



รูปที่ 1.24 สภาพพื้นที่โครงการฯ ช่วงที่พาดผ่านพื้นที่ป่าอนุรักษ์เพิ่มเติม (ป่า C) ในเขตป่าสงวนแห่งชาติ  
ป่าแม่คำมี ช่วงที่ 1 ตำบลร่องกวาง อำเภอร่องกวาง จังหวัดแพร่  
ระยะทาง 1.483 กิโลเมตร





รูปที่ 1.25 สภาพพื้นที่โครงการฯ ช่วงที่พาดผ่านพื้นที่ป่าอนุรักษ์เพิ่มเติม (ป่า C) ในเขตป่าสงวนแห่งชาติ  
ป่าแม่คำมี ช่วงที่ 2 ตำบลแม่ทราย อำเภอร้องกวาง จังหวัดแพร่ ระยะทาง 1.251 กิโลเมตร



รูปที่ 1.26 สภาพพื้นที่โครงการฯ ช่วงที่พาดผ่านพื้นที่ป่าอนุรักษ์เพิ่มเติม (ป่า C) ในเขตป่าสงวนแห่งชาติ  
ป่าแม่ต้าฝางขาตอนใต้ ตำบลต้าผามอก อำเภอสอง และอำเภอลองจังหวัดแพร่ ระยะทาง 4.124 กิโลเมตร





รูปที่ 1.27 สภาพพื้นที่โครงการฯ ช่วงที่พาดผ่านพื้นที่ป่าอนุรักษ์เพิ่มเติม (ป่า C) ในเขตป่าสงวนแห่งชาติ ป่าแม่ลานและป่าแม่กาง ช่วงที่ 1,2 ตำบลบ้านปิน อำเภอสอง และอำเภอลอง จังหวัดแพร่ ระยะทาง 0.551 และ 5.314 กิโลเมตร



รูปที่ 1.28 สภาพพื้นที่โครงการฯ ช่วงที่พาดผ่านพื้นที่ป่าอนุรักษ์เพิ่มเติม (ป่า C) ในเขตป่าสงวนแห่งชาติป่าแม่จาง (ดอนขุน) ช่วงที่ 1 ตำบลนาสัก อำเภอแม่เมะ จังหวัดลำปาง ระยะทาง 1.038 กิโลเมตร





รูปที่ 1.29 สภาพพื้นที่โครงการฯ ช่วงที่พาดผ่านพื้นที่ป่าอนุรักษ์เพิ่มเติม (ป่า C) ในเขตป่าสงวนแห่งชาติ  
ป่าแม่จาง (ดอนขุน) ช่วงที่ 2 ตำบลนาสัก อำเภอแม่เมาะ จังหวัดลำปาง ระยะทาง 2.292 กิโลเมตร



รูปที่ 1.30 สภาพพื้นที่โครงการฯ ช่วงที่พาดผ่านพื้นที่ป่าอนุรักษ์เพิ่มเติม (ป่า C) ในเขตป่าสงวนแห่งชาติ  
ป่าแม่จาง ผังซ้าย ตำบลสบป่าด อำเภอแม่เมาะ จังหวัดลำปาง ระยะทาง 4.481 กิโลเมตร

## 5) แผนการดำเนินการตามมาตรการป้องกันและแก้ไขผลกระทบสิ่งแวดล้อม และมาตรการติดตามตรวจสอบผลกระทบสิ่งแวดล้อม

รายงานผลกระทบสิ่งแวดล้อมเบื้องต้น (IEE) โครงการระบบโครงข่ายไฟฟ้า 500 กิโลโวลต์ ชายแดน (บริเวณจังหวัดน่าน) น่าน2-แม่เมาะ3 (ส่วนที่พาดผ่านพื้นที่ป่าอนุรักษ์เพิ่มเติม) สำหรับรับซื้อไฟฟ้าจากโรงไฟฟ้าพลังความร้อนหงสาถิกไนต์ ได้กำหนดมาตรการป้องกันและแก้ไขผลกระทบสิ่งแวดล้อมระยะดำเนินการ จำนวน 3 แผน ได้แก่

- 1) แผนปฏิบัติการทั่วไป
- 2) แผนปฏิบัติการด้านนิเวศวิทยานบก
- 3) แผนปฏิบัติการด้านเศรษฐกิจ สังคม และการมีส่วนร่วมของประชาชน

ในส่วนของมาตรการติดตามตรวจสอบผลกระทบสิ่งแวดล้อมได้กำหนดให้ดำเนินการตามมาตรการดังนี้

- 1) ด้านอุทกวิทยาน้ำผิวดิน และคุณภาพน้ำผิวดิน
- 2) ด้านนิเวศวิทยานบก
- 3) ด้านเศรษฐกิจ สังคม และการมีส่วนร่วมของประชาชน

รายละเอียดตามมาตรการป้องกันและแก้ไขผลกระทบสิ่งแวดล้อม และมาตรการติดตามตรวจสอบผลกระทบสิ่งแวดล้อมโครงการระบบโครงข่ายไฟฟ้า 500 กิโลโวลต์ ชายแดน (บริเวณจังหวัดน่าน) น่าน2-แม่เมาะ3 (ส่วนที่พาดผ่านพื้นที่ป่าอนุรักษ์เพิ่มเติม) สำหรับรับซื้อไฟฟ้าจากโรงไฟฟ้าพลังความร้อนหงสาถิกไนต์ ระยะดำเนินการ แสดงในภาคผนวก ง



## บทที่ 2

ผลการปฏิบัติตามมาตรการป้องกันและแก้ไข  
ผลกระทบสิ่งแวดล้อม

## บทที่ 2 ผลการปฏิบัติตามมาตรการป้องกันและแก้ไขผลกระทบสิ่งแวดล้อม

การไฟฟ้าฝ่ายผลิตแห่งประเทศไทย (กฟผ.) ได้ดำเนินการตามมาตรการป้องกันและแก้ไขผลกระทบสิ่งแวดล้อมที่กำหนดไว้ในรายงานผลกระทบสิ่งแวดล้อมเบื้องต้น (IEE) โครงการระบบโครงข่ายไฟฟ้า 500 กิโลโวลต์ ชายแดน (บริเวณจังหวัดน่าน) น่าน2-แม่เมาะ3 (ส่วนที่พาดผ่านพื้นที่ป่าอนุรักษ์เพิ่มเติม) สำหรับรับซื้อไฟฟ้าจากโรงไฟฟ้าพลังความร้อนหงสาถิกไนต์ อย่างครบถ้วนและเคร่งครัด โดยผลการปฏิบัติตามมาตรการป้องกันและแก้ไขผลกระทบสิ่งแวดล้อม ระยะดำเนินการ ในช่วงเดือน กรกฎาคม-ธันวาคม 2568 ดังตารางที่ 2.1

**ตารางที่ 2.1** แบบรายงานผลการปฏิบัติตามมาตรการป้องกันและแก้ไขผลกระทบสิ่งแวดล้อมของโครงการระบบโครงข่ายไฟฟ้า 500 กิโลโวลต์ ชายแดน (บริเวณจังหวัดน่าน) น่าน2-แม่เมาะ3 (ส่วนที่พาดผ่านพื้นที่ป่าอนุรักษ์เพิ่มเติม) (เดือนกรกฎาคม-ธันวาคม 2568)

มาตรการป้องกันและแก้ไขผลกระทบสิ่งแวดล้อม	ผลการปฏิบัติตามมาตรการฯ	ปัญหา อุปสรรค ที่ไม่สามารถปฏิบัติตามมาตรการฯ และแนวทางแก้ไข
<b>1.มาตรการทั่วไป</b> 1) ปฏิบัติตามมาตรการป้องกันและแก้ไขผลกระทบสิ่งแวดล้อมและมาตรการติดตามตรวจสอบผลกระทบสิ่งแวดล้อม ตามที่เสนอในแผนปฏิบัติการด้านสิ่งแวดล้อมของรายงานผลกระทบสิ่งแวดล้อมเบื้องต้นอย่างเคร่งครัด พร้อมทั้งรายงานผลการปฏิบัติตามแผนปฏิบัติการด้านสิ่งแวดล้อมให้สำนักงานนโยบายและแผนทรัพยากรธรรมชาติและสิ่งแวดล้อม ตามระยะเวลาที่กำหนดในแผนปฏิบัติการโดยให้เป็นไปตามแนวทางการนำเสนอผลการติดตามตรวจสอบคุณภาพสิ่งแวดล้อมของ สำนักงานนโยบายและแผนทรัพยากรธรรมชาติและสิ่งแวดล้อม (สผ.)	- ดำเนินการตามมาตรการฯ กำหนด โดยปฏิบัติตามมาตรการป้องกันและแก้ไขฯ และมาตรการติดตามตรวจสอบฯ ตามที่เสนอไว้ในแผนปฏิบัติการด้านสิ่งแวดล้อมของรายงาน IEE โครงการระบบโครงข่ายไฟฟ้า 500 กิโลโวลต์ ชายแดน (บริเวณจังหวัดน่าน) น่าน2-แม่เมาะ3 (ส่วนที่พาดผ่านพื้นที่ป่าอนุรักษ์เพิ่มเติม) อย่างเคร่งครัด - จัดทำรายงานผลการปฏิบัติตามมาตรการป้องกันและแก้ไขผลกระทบสิ่งแวดล้อม และมาตรการติดตามตรวจสอบผลกระทบสิ่งแวดล้อมโครงการระบบโครงข่ายไฟฟ้า 500 กิโลโวลต์ ชายแดน (บริเวณจังหวัดน่าน) น่าน2-แม่เมาะ3 (ส่วนที่พาดผ่านพื้นที่ป่าอนุรักษ์เพิ่มเติม) ตามแนวทางการนำเสนอผลการติดตามตรวจสอบคุณภาพสิ่งแวดล้อมของสำนักงานนโยบายและแผนทรัพยากรธรรมชาติและสิ่งแวดล้อม (สผ.) และนำเสนอต่อสำนักงานกกพ. กรมป่าไม้ ผู้ว่าราชการจังหวัดน่าน แพร่ ลำปาง และ สผ. ทุก 6 เดือน (ภาคผนวก ข.)	-

## ตารางที่ 2.1 (ต่อ)

มาตรการป้องกันและแก้ไข ผลกระทบสิ่งแวดล้อม	ผลการปฏิบัติตามมาตรการฯ	ปัญหา อุปสรรค ที่ไม่สามารถปฏิบัติ ตามมาตรการฯ และแนวทางแก้ไข
2) การตัดต้นไม้ ให้ตัดเฉพาะในแนว เขตระบบโครงข่ายไฟฟ้าเท่านั้น โดย ควบคุมให้ไม้ล้มไปในทิศทางเดียวกัน กับแนวเขตระบบโครงข่ายไฟฟ้า เพื่อ มิให้ไม้ล้มไปทำความเสียหายกับ ต้นไม้นอกเขต	- กิจกรรมในระยะดำเนินการจะมีเฉพาะ กิจกรรมของเจ้าหน้าที่หน่วยบำรุงรักษาแนว เขตระบบโครงข่ายไฟฟ้า โดยจะทำการลิดกิ่ง/ ยอดไม้ เพื่อให้มีระยะห่างระหว่างยอดไม้กับ สายไฟที่ระดับต่ำที่สุดไม่น้อยกว่า 4 เมตร โดยจะเข้าตรวจสอบสภาพพื้นที่ดังกล่าวเป็น ประจำ และใช้เส้นทางลาลองเดิม โดยไม่มีการ ตัดฟันต้นไม้หรือสร้างทางลาลองใหม่	-
3) หากมีความจำเป็นต้องปรับปรุง ถนนเพื่อขนส่งอุปกรณ์ ก่อสร้าง จะต้องปรับปรุงจากเส้นทางเก่าที่มี อยู่เดิมให้เป็นถนนชั่วคราวและเป็น เส้นทางลาลอง (Access Road) โดย หลีกเลี่ยงการก่อสร้างหรือตัดเส้นทาง ใหม่โดยไม่จำเป็น	- กฟผ. ใช้เส้นทางที่มีอยู่เดิมในการดำเนินงาน บำรุงรักษาสายส่งไฟฟ้า	-
4) กฟผ. จะต้องปลูกป่าทดแทนใน พื้นที่โครงการและใกล้เคียงโครงการ ใน 3 จังหวัด (น่าน แพร่ และลำปาง) โดยป่าที่ปลูกทดแทนให้มีความ หลากหลายของชนิดพันธุ์พืชตาม สภาพพื้นที่เดิม	- กฟผ. ประสานงานกรมป่าไม้ ดำเนินการ ปลูกป่าทดแทนในปี 2562-2563 แล้วเสร็จ ในพื้นที่ 4 จังหวัด ได้แก่ จังหวัดพะเยา จังหวัด ลำปาง จังหวัดแพร่และจังหวัดน่าน โดยชนิด ของต้นไม้ที่ปลูก ได้แก่ สัก มะค่า พะยูง ประดู่ ยมหิน มะขามป้อม ชีเหล็ก หว้า เพกา และ มะค่าโมง เป็นต้น (ภาคผนวก จ.)	-
5) ในกรณี กฟผ. จะว่าจ้างบริษัทผู้ รับจ้างในการออกแบบ/ก่อสร้าง/ ดำเนินการ กฟผ. จะต้องนำ รายละเอียดมาตรการในแผนปฏิบัติ การด้านสิ่งแวดล้อมไปกำหนดใน เงื่อนไขสัญญาจ้างบริษัทผู้รับจ้างและ ให้ถือปฏิบัติโดยเคร่งครัด เพื่อให้เกิด ประสิทธิภาพและประสิทธิผลในทาง ปฏิบัติ	- ปัจจุบันโครงการฯ อยู่ในระยะดำเนินการ จึงมีเฉพาะกิจกรรมของเจ้าหน้าที่หน่วย บำรุงรักษาแนวเขตระบบโครงข่ายไฟฟ้าเท่านั้น ไม่มีกิจกรรมการออกแบบหรือก่อสร้างเพิ่มเติม	-

## ตารางที่ 2.1 (ต่อ)

มาตรการป้องกันและแก้ไข ผลกระทบต่อสิ่งแวดล้อม	ผลการปฏิบัติตามมาตรการฯ	ปัญหา อุปสรรค ที่ไม่สามารถปฏิบัติ ตามมาตรการฯ และแนวทางแก้ไข
6) หากการติดตามตรวจสอบคุณภาพสิ่งแวดล้อม ได้แสดงให้เห็นถึงแนวโน้มปัญหาสิ่งแวดล้อม กฟผ. จะต้องดำเนินการแก้ไขปัญหานั้นโดยเร็ว และหากเกิดเหตุการณ์ใด ๆ ที่ก่อให้เกิดผลกระทบต่อคุณภาพสิ่งแวดล้อม กฟผ. จะต้องแจ้งให้จังหวัดน่าน แพร่ ลำปาง กรมป่าไม้ และสำนักงานนโยบายและแผนทรัพยากรธรรมชาติและสิ่งแวดล้อมทราบโดยเร็ว เพื่อจะให้ความร่วมมือในการแก้ไขปัญหาดังกล่าว	- ในช่วงเดือนกรกฎาคม-ธันวาคม 2568 ไม่พบประเด็นปัญหาสิ่งแวดล้อมเกิดขึ้นในระยะดำเนินการ	-
7) หาก กฟผ. มีความประสงค์จะขอเปลี่ยนแปลงรายละเอียดโครงการ และ/หรือมาตรการป้องกันและแก้ไขผลกระทบต่อสิ่งแวดล้อมและมาตรการติดตามตรวจสอบผลกระทบต่อสิ่งแวดล้อมตลอดจนการดำเนินการซึ่งแตกต่างจากที่เสนอไว้ในรายงานฯ ที่ได้รับความเห็นชอบแล้ว ให้ กฟผ. แจ้งให้หน่วยงานที่มีอำนาจหน้าที่ในการพิจารณาอนุมัติหรืออนุญาตดำเนินการดังนี้ 7.1) หากหน่วยงานผู้อนุมัติหรืออนุญาตเห็นว่าการเปลี่ยนแปลงดังกล่าว เกิดผลดีต่อสิ่งแวดล้อมมากกว่าหรือเทียบเท่ามาตรการที่กำหนดไว้ในรายงานผลกระทบต่อสิ่งแวดล้อมเบื้องต้นที่ได้รับความเห็นชอบไว้แล้ว ให้หน่วยงานผู้อนุมัติรับจดแจ้งให้เป็นไปตามหลักเกณฑ์	- กฟผ. ไม่มีการขอเปลี่ยนแปลงรายละเอียดโครงการ และ/หรือมาตรการป้องกันและแก้ไขผลกระทบต่อสิ่งแวดล้อมและมาตรการติดตามตรวจสอบผลกระทบต่อสิ่งแวดล้อม	-

## ตารางที่ 2.1 (ต่อ)

มาตรการป้องกันและแก้ไข ผลกระทบสิ่งแวดล้อม	ผลการปฏิบัติตามมาตรการฯ	ปัญหา อุปสรรค ที่ไม่สามารถปฏิบัติ ตามมาตรการฯ และแนวทางแก้ไข
และเงื่อนไขที่กำหนดไว้ในกฎหมาย นั้นๆ ต่อไป พร้อมกับให้จัดทำสำเนา การเปลี่ยนแปลงดังกล่าวข้างต้นที่รับ จดแจ้งไว้ให้สำนักงานนโยบายและ แผนทรัพยากรธรรมชาติและ สิ่งแวดล้อมเพื่อทราบ 7.2) หากหน่วยงานผู้อนุมัติหรือ อนุญาตเห็นว่าการเปลี่ยนแปลง ดังกล่าว อาจกระทบต่อสาระสำคัญ ในรายงานผลกระทบสิ่งแวดล้อม เบื้องต้นที่ได้รับความเห็นชอบไว้แล้ว ให้หน่วยงานผู้อนุมัติหรืออนุญาต จัดส่งรายงานเปลี่ยนแปลงดังกล่าวให้ สำนักงานนโยบายและแผน ทรัพยากรธรรมชาติและสิ่งแวดล้อม เพื่อเสนอให้คณะกรรมการผู้ชำนาญการ พิจารณารายงานผลกระทบสิ่งแวดล้อม เบื้องต้น (คชก.) ชุดที่เกี่ยวข้อง ให้ ความเห็นประกอบก่อนดำเนินการ เปลี่ยนแปลงดังกล่าว		
8) หากยังมีประเด็นปัญหาข้อวิตก กังวลและห่วงใยของชุมชนต่อการ ดำเนินโครงการ กฟผ. ต้องดำเนินการ แก้ไขปัญหาดังกล่าว เพื่อขจัดปัญหา ความขัดแย้งของชุมชนในพื้นที่ทันที	- กฟผ. ได้รับแจ้งข้อวิตกกังวลและความห่วงใย จากกลุ่มเครือข่ายอำเภอสองแคว จังหวัดน่าน ต่อการดำเนินโครงการฯ ของ กฟผ. ทั้งนี้ กฟผ. ได้ลงพื้นที่นำเสนอข้อมูลและชี้แจงข้อเท็จจริง เพื่อสร้างความรู้ความเข้าใจในการดำเนินงาน ของโครงการฯ พร้อมทั้งได้มอบหมายให้ มหาวิทยาลัยเทคโนโลยีราชมงคลล้านนา จังหวัด น่าน (มทร.น่าน) ดำเนินการวิจัยในหัวข้อ “โครงการศึกษาผลกระทบด้านการเกษตร การ ผลิตพืช สัตว์ และการเพาะเลี้ยงสัตว์น้ำ และ แนวทางการเพิ่มมูลค่าผลผลิตทางการเกษตร ของพื้นที่ได้แนวสายส่งไฟฟ้าแรงสูง อำเภอสอง- แคว จังหวัดน่าน” เพื่อจัดทำข้อมูลเชิงวิชาการใน	-

ตารางที่ 2.1 (ต่อ)

มาตรการป้องกันและแก้ไข ผลกระทบต่อสิ่งแวดล้อม	ผลการปฏิบัติตามมาตรการฯ	ปัญหา อุปสรรค ที่ไม่สามารถปฏิบัติ ตามมาตรการฯ และแนวทางแก้ไข
	การตอบสนองต่อข้อห่วงใยของประชาชนในพื้นที่ โดยปัจจุบันอยู่ระหว่างการรวบรวมข้อมูลและดำเนินการวิจัย โดยเมื่อแล้วเสร็จทางมหาวิทยาลัยฯ จะนำเสนอผลการดำเนินงานต่อผู้มีส่วนเกี่ยวข้องในพื้นที่ เพื่อให้การดำเนินโครงการเป็นไปอย่างโปร่งใส และเสริมสร้างความเชื่อมั่นให้แก่ประชาชนในพื้นที่ต่อไป	
<p><b>2. นิเวศวิทยาบนบกแผนการปลูกป่าทดแทน</b></p> <p>(1) ทำการปลูกป่าทดแทนปีละ 1,600 ไร่ เป็นเวลา 3 ปี รวมเป็นจำนวน 4,800 ไร่ ในพื้นที่ จ.น่าน แพร่ และลำปาง โดยมอบหมายให้หน่วยงานที่เกี่ยวข้องและหน่วยงานเจ้าของพื้นที่ซึ่งมีความเชี่ยวชาญในการปลูกป่าเป็นผู้ดำเนินการ ทั้งนี้ จากสภาพการใช้ประโยชน์ที่ดินในพื้นที่ป่าอนุรักษ์เพิ่มเติมซึ่งบางพื้นที่ได้ถูกบุกรุกจนไม่หลงเหลือสภาพป่าจึงต้องทำการปลูกป่าทดแทน ทั้งนี้ แนะนำให้ปลูกพืชชนิดพันธุ์ที่เป็นไม้ดั้งเดิมของท้องถิ่น โดยเฉพาะไม้ของป่าเบญจพรรณ และป่าเต็งรัง เช่น ประดู่ ตะแบก ตาเสือ หว้า หว้า เต็ง รัง พะยอม เป็นต้น ส่วนพื้นที่ที่ยังมีสภาพป่าหลงเหลืออยู่ใช้วิธีการปลูกเสริมสภาพป่าเดิมซึ่งควรเป็นไม้ที่พบในท้องถิ่นนั้น หรือปล่อยให้ป่าฟื้นคืนสภาพเองตามธรรมชาติ แต่ต้องมีการติดตามตรวจสอบการบำรุงรักษา และตรวจตราพื้นที่แปลงปลูกอย่างสม่ำเสมอ ทั้งนี้ให้ประชาชนในพื้นที่มีส่วนร่วมในการปลูกป่าด้วย</p>	<p>- กฟผ. ประสานงานกับกรมป่าไม้และชุมชนในพื้นที่โครงการฯ ดำเนินการปลูกป่าทดแทนในปี 2562-2563 แล้วเสร็จ บริเวณพื้นที่ 4 จังหวัด ได้แก่ จังหวัดพะเยา จังหวัดลำปาง จังหวัดแพร่และจังหวัดน่าน โดยชนิดของต้นไม้ที่ปลูก ได้แก่ สัก มะค่า พะยูง ประดู่ ยมหิน มะขามป้อม ชีเหล็ก หว้า เพกา และมะค่าโมง เป็นต้น โดยมีการติดตามตรวจสอบและบำรุงรักษาแปลงปลูกเป็นประจำทุกปี เช่น การใส่ปุ๋ยพรวนดินและการกำจัดวัชพืช การปลูกซ่อมสำหรับต้นที่เจริญเติบโตไม่สมบูรณ์ เป็นต้น รายละเอียดแสดงในภาคผนวก จ.</p>	-

ตารางที่ 2.1 (ต่อ)

มาตรการป้องกันและแก้ไข ผลกระทบสิ่งแวดล้อม	ผลการปฏิบัติตามมาตรการฯ	ปัญหา อุปสรรค ที่ไม่สามารถปฏิบัติ ตามมาตรการฯ และแนวทางแก้ไข
(2) การให้ความรู้แก่ราษฎรท้องถิ่น โดยเฉพาะราษฎรที่อาศัยอยู่บริเวณ พื้นที่โครงการและพื้นที่ข้างเคียงให้รู้ ถึงคุณค่าของป่าไม้ เพื่อช่วยอนุรักษ์ ป่า และหยุดยั้งการบุกรุกทำลาย พื้นที่ป่าไม้ที่ยังหลงเหลืออยู่ในพื้นที่ โครงการ	- ในช่วงเดือนกรกฎาคม-ธันวาคม 2568 ไม่มี การดำเนินการดังกล่าว เนื่องจากได้จัด กิจกรรมแล้วเสร็จในปี 2562-2563 โดยให้ ชุมชนได้เข้าร่วมปลูกป่าทดแทนเพื่อเรียนรู้ถึง คุณค่าและช่วยกันอนุรักษ์ป่าไม้ที่ยังหลงเหลือ อยู่ในพื้นที่โครงการ (ภาคผนวก จ.)	-
<b>3. ด้านเศรษฐกิจ สังคมและการมี ส่วนร่วมของประชาชน</b> (1) ประชาสัมพันธ์โครงการ เพื่อสร้าง ความรู้ ความเข้าใจเกี่ยวกับการ ดำเนินโครงการ ระบบความปลอดภัย ของโครงการ รวมทั้งการสนับสนุน การดำเนินกิจกรรมต่างๆ ของชุมชน หรือหน่วยงานในพื้นที่ตามความ เหมาะสม เช่น กิจกรรมตามประเพณี และเทศกาล การสนับสนุนด้าน สาธารณสุข การศึกษา อาชีพ และ สาธารณประโยชน์อื่นๆ	- ช่วงเดือนกรกฎาคม-ธันวาคม 2568 กฟผ. ได้ ดำเนินการด้านชุมชนสัมพันธ์เพื่อประชาสัมพันธ์ การดำเนินงานของโครงการ ให้ความรู้เกี่ยวกับ ระบบโครงข่ายไฟฟ้าผ่านช่องทางต่างๆ และเป็น ช่องทางการสื่อสารรับเรื่องร้องเรียน/ ข้อเสนอแนะเกี่ยวกับการดำเนินงานระบบส่ง ไฟฟ้าของ กฟผ. ดังนี้ - วันที่ 27 กรกฎาคม 2568 กฟผ. มอบถุงยังชีพ พร้อมน้ำดื่ม “น้ำใจ” กฟผ. ให้ผู้ประสบอุทกภัย ในจังหวัดน่าน รวม 1,500 ชุด แบ่งเป็นพื้นที่ อำเภอท่าวังผา 1,000 ชุด และอำเภอสองแคว 500 ชุด ณ หอประชุมที่ว่าการอำเภอท่าวังผา และอำเภอสองแคว - วันที่ 9 สิงหาคม 2568 กฟผ. มอบถุงยังชีพ กฟผ. จำนวน 300 ถุง และอาหารปรุงสุก 500 กล่อง เพื่อช่วยเหลือผู้ประสบอุทกภัยในจังหวัด แพร่ โดยมอบให้ชุมชนบ้านมหาโพธิ์ ตำบลป่า แมต อำเภอเมือง และชุมชนบ้านสบสาย ตำบล สบสาย อำเภอสูงเม่น แห่งละ 150 ถุง พร้อม อาหารปรุงสุกแห่งละ 250 กล่อง เพื่อบรรเทา ความเดือดร้อนแก่ประชาชนในพื้นที่ - วันที่ 15 ตุลาคม 2568 ฝ่ายปฏิบัติการ ภาคเหนือ (อปน.) เป็นผู้แทน กฟผ. ถวายปัจจัย ร่วมทอดกฐินสามัคคี เพื่อสมทบทุนสร้างกุฏิสงฆ์ ณ วัดคูใต้ ตำบลคูใต้ อำเภอเมือง จังหวัดน่าน (ภาคผนวก ฉ.)	-





ตารางที่ 2.1 (ต่อ)

มาตรการป้องกันและแก้ไข ผลกระทบต่อสิ่งแวดล้อม	ผลการปฏิบัติตามมาตรการฯ	ปัญหา อุปสรรค ที่ไม่สามารถปฏิบัติ ตามมาตรการฯ และแนวทางแก้ไข
ศูนย์บริการข้อมูล กฟผ. 1416 หรือแจ้งผ่านทางจดหมาย อิเล็กทรอนิกส์EGATCALLCENTER @egat.co.th		

## บทที่ 3

ผลการปฏิบัติตามมาตรการติดตามตรวจสอบ  
ผลกระทบสิ่งแวดล้อม

### บทที่ 3 ผลการปฏิบัติตามมาตรการติดตามตรวจสอบผลกระทบสิ่งแวดล้อม

การไฟฟ้าฝ่ายผลิตแห่งประเทศไทย (กฟผ.) ได้ปฏิบัติตามมาตรการติดตามตรวจสอบผลกระทบสิ่งแวดล้อมตามที่กำหนดไว้ในรายงาน IEE โครงการระบบโครงข่ายไฟฟ้า 500 กิโลโวลต์ ขยายแดน (บริเวณจังหวัดน่าน) น่าน2-แม่เมาะ3 (ส่วนที่พาดผ่านพื้นที่ป่าอนุรักษ์เพิ่มเติม) เพื่อตรวจสอบผลกระทบที่เกิดขึ้นจริง และทำให้ทราบถึงการเปลี่ยนแปลงคุณภาพสิ่งแวดล้อมด้านต่างๆ โดยผลการปฏิบัติตามมาตรการติดตามตรวจสอบผลกระทบสิ่งแวดล้อมของโครงการฯ ระยะดำเนินการ ในช่วงเดือนกรกฎาคม-ธันวาคม 2568 ดังตารางที่ 3.1

**ตารางที่ 3.1** แบบรายงานผลการปฏิบัติตามมาตรการติดตามตรวจสอบผลกระทบสิ่งแวดล้อมของโครงการระบบโครงข่ายไฟฟ้า 500 กิโลโวลต์ ขยายแดน (บริเวณจังหวัดน่าน) น่าน2-แม่เมาะ3 (ส่วนที่พาดผ่านพื้นที่ป่าอนุรักษ์เพิ่มเติม) (เดือนกรกฎาคม-ธันวาคม 2568)

มาตรการติดตามตรวจสอบ ผลกระทบสิ่งแวดล้อม	ผลการปฏิบัติตามมาตรการฯ	ปัญหา อุปสรรค ที่ไม่สามารถปฏิบัติตามมาตรการฯ และแนวทางแก้ไข
<b>1. อุทกวิทยา และคุณภาพน้ำผิวดิน</b> ตรวจสอบและประเมินผลกระทบต่อคุณภาพน้ำผิวดินโดยเปรียบเทียบกับมาตรฐานคุณภาพน้ำ ในแหล่งน้ำผิวดินประเภทที่ 3 ตามประกาศคณะกรรมการสิ่งแวดล้อมแห่งชาติ ฉบับที่ 8 (พ.ศ. 2537) ปีละ 2 ครั้ง ในช่วงฤดูแล้งและฤดูฝน เป็นระยะเวลา 3 ปี (ในปีที่ 1-3 ของระยะดำเนินการ)	มาตรการฯ กำหนดให้มีการตรวจวัดคุณภาพน้ำผิวดิน ปีละ 2 ครั้ง ในช่วงฤดูแล้งและฤดูฝน ในปี ที่ 1-3 ของระยะดำเนินการ (พ.ศ. 2558-2560) โดยได้ดำเนินการเก็บตัวอย่างคุณภาพน้ำผิวดินตามที่มาตรการฯ กำหนดครบถ้วนแล้ว	-
<b>2. นิเวศวิทยานก</b> การดำเนินงานโครงการก่อให้เกิดผลกระทบต่อทรัพยากรป่าไม้อย่างหลีกเลี่ยงไม่ได้ โดยเป็นการสูญเสียพื้นที่ป่าเป็นแนวเขตเดินสายไฟฟ้า และอาจเป็นสาเหตุของการบุกรุกพื้นที่ป่าที่เหลืออยู่ ดังนั้น ต้องมีการดำเนินการตรวจสอบทรัพยากรป่าไม้เป็นประจำ เพื่อศึกษาถึงการเปลี่ยนแปลงสภาพการใช้ประโยชน์ที่ดิน รวมทั้งติดตามผลการดำเนินงาน	- จากการศึกษาเปรียบเทียบข้อมูลการใช้ประโยชน์ที่ดินของกรมพัฒนาที่ดินระหว่างปี 2555 (ระยะก่อนก่อสร้าง) และ ปี 2563 / ปี 2564 / ปี 2567 (หลังก่อสร้างแล้วเสร็จ) ในพื้นที่แนวสายส่งไฟฟ้าส่วนที่พาดผ่านป่าอนุรักษ์เพิ่มเติมในจังหวัดน่าน แพร่ และลำปาง ในรัศมี 1 กิโลเมตร ตลอดแนวสายส่งไฟฟ้า พบว่า รูปแบบการใช้ประโยชน์ที่ดินโดยรวมมีการเปลี่ยนแปลงบางส่วน คาดว่า เกิดจากการบุกรุกแผ้วถาง	-






## ตารางที่ 3.1 (ต่อ)











มาตรการติดตามตรวจสอบ ผลกระทบสิ่งแวดล้อม	ผลการปฏิบัติตามมาตรการฯ	ปัญหา อุปสรรค ที่ไม่สามารถปฏิบัติตามมาตรการฯ และแนวทางแก้ไข
<p>ตามแผนปลูกป่าทดแทน และฟื้นฟูทรัพยากรป่าไม้ <u>ระยะเวลาดำเนินการ</u></p> <p>1) ปลูกป่าทดแทนภายใน 3 ปี หลังการก่อสร้างแล้วเสร็จ และดูแลป่าไม้ที่ปลูกอีก 9 ปี รวมเป็น 12 ปี</p> <p>2) ติดตามตรวจสอบพื้นที่ป่าโดยรอบและป่าทดแทนที่ปลูกในปีที่ 2 ภายหลังการปลูกป่าทดแทนแล้วเสร็จ ปีเว้นปี จนถึงปีที่ 12</p>	<p>ผืนป่าทำให้สภาพการใช้ประโยชน์ที่ดินเปลี่ยนแปลง เป็นพื้นที่เกษตรกรรมตั้งแต่ก่อนมีการก่อสร้างระบบโครงข่ายไฟฟ้าฯ โดยพบการปลูกพืชไร่ ไม้ผล และไม้ยืนต้น ประเภท ลำไย ลิ้นจี่ มะม่วง ข้าวโพด ยางพารา ยูคาลิปตัส และสั๊ก เป็นต้น นอกจากนี้ การขยายตัวของชุมชนในพื้นที่ทำให้พื้นที่สิ่งปลูกสร้างมีจำนวนเพิ่มขึ้นอีกด้วย (ตารางที่ 3.2 และ รูปที่ 3.1, 3.2 และ 3.3)</p> <p>ทั้งนี้ เนื่องจากข้อมูลการใช้ประโยชน์ที่ดินซึ่งจัดทำโดยกรมพัฒนาที่ดินของจังหวัดแพร่ ลำปาง และน่าน มีข้อมูลให้บริการเพียงแค่ปี 2563, 2564 และ 2567 ตามลำดับ เท่านั้น จึงได้นำข้อมูลดังกล่าวมาใช้ประกอบการรายงานในปี 2568 อย่างไรก็ตาม จากการลงพื้นที่สำรวจสภาพพื้นที่จริง พบว่า ลักษณะการใช้ประโยชน์ที่ดินโดยรอบแนวสายส่งไฟฟ้าดังกล่าวยังคงสภาพใกล้เคียงกับข้อมูลในปี 2563, 2564 และ 2567 โดยไม่มีการเปลี่ยนแปลงอย่างมีนัยสำคัญ (ภาคผนวก ข.)</p> <p>- กฟผ. ได้ดำเนินการประสานกรมป่าไม้เพื่อปลูกป่าทดแทนในปี 2562-2563 แล้วเสร็จ และบำรุงรักษาเป็นประจำอย่างต่อเนื่อง จำนวนเนื้อที่ทั้งสิ้น 4,800 ไร่ เพื่อฟื้นฟูทรัพยากรป่าไม้ที่สูญเสียไปซึ่งดำเนินการปลูกป่าทดแทนในพื้นที่ 4 จังหวัด ได้แก่ จังหวัดพะเยา จังหวัดลำปาง จังหวัดแพร่และจังหวัดน่าน (ภาคผนวก จ.)</p>	

### ตารางที่ 3.1 (ต่อ)

มาตรการติดตามตรวจสอบ ผลกระทบสิ่งแวดล้อม	ผลการปฏิบัติตามมาตรการฯ	ปัญหา อุปสรรค ที่ไม่สามารถปฏิบัติ ตามมาตรการฯ และแนวทางแก้ไข
<b>3. ด้านเศรษฐกิจ สังคมและ การมีส่วนร่วมของประชาชน</b> สํารวจภาคสนาม โดยใช้ แบบสอบถามโดยการสุ่มตัวอย่าง สัมภาษณ์ ผู้นำชุมชน หน่วยงานที่ เกี่ยวข้อง และผู้ที่อยู่อาศัยในหมู่บ้าน ดังกล่าวทางด้านสังคมและเศรษฐกิจ สภาพความเป็นอยู่ ความคิดเห็นที่มีต่อ การเปลี่ยนแปลงที่เกิดขึ้น เนื่องมาจาก โครงการ การประกอบอาชีพ รายได้ รายจ่าย สุขภาพอนามัย และสุขภาวะ ทางจิต (ระดับความเครียด ความ ซึมเศร้า และความสุข) ที่เกี่ยวเนื่องกับ การมีระบบสายส่งไฟฟ้า และการ ช่วยเหลือของหน่วยงานต่างๆ ในพื้นที่ หากพบว่ามีปัญหาต้องให้ความ ช่วยเหลือ แก้ไขโดยทันที	- ในปี พ.ศ. 2568 ไม่มีการดำเนินงาน สํารวจภาคสนามสภาพเศรษฐกิจ สังคม และความคิดเห็นของประชาชนต่อการ ดำเนินโครงการระบบโครงข่ายไฟฟ้า 500 กิโลโวลต์ ขยายแดน (บริเวณจังหวัดน่าน) น่าน2-แม่เมาะ3 (ส่วนที่พาดผ่านพื้นที่ ป่าอนุรักษ์เพิ่มเติม) เนื่องจากมาตรการฯ กำหนดให้ดำเนินการในปีที่1 (พ.ศ. 2558) ปีที่5 (พ.ศ. 2562) ปีที่10 (พ.ศ. 2567) และปีที่15 (พ.ศ. 2572) ภายหลังการ ก่อสร้างแล้วเสร็จ	-

ตารางที่ 3.2 การเปลี่ยนแปลงการใช้ประโยชน์ที่ดินในพื้นที่แนวสายส่งไฟฟ้าของโครงการระบบโครงข่ายไฟฟ้า  
 500 กิโลโวลต์ ขยายแดน (บริเวณจังหวัดน่าน) น่าน2-แม่เมาะ3 (ส่วนที่พาดผ่านพื้นที่ป่าอนุรักษ์เพิ่มเติม)

จังหวัดแพร่				
ประเภทการใช้ประโยชน์ที่ดิน	พ.ศ. 2555		พ.ศ. 2563	
	ไร่	ร้อยละ	ไร่	ร้อยละ
พื้นที่เกษตรกรรม 	466	2.49	529	2.83
พื้นที่ป่าไม้ 	18,068	96.59	17,998	96.22
พื้นที่สิ่งปลูกสร้าง 	103	0.55	119	0.64
พื้นที่เบ็ดเตล็ด 	51	0.27	42	0.22
พื้นที่แหล่งน้ำ 	18	0.10	18	0.10
รวม	18,706	100	18,706	100

จังหวัดลำปาง				
ประเภทการใช้ประโยชน์ที่ดิน	พ.ศ. 2555		พ.ศ. 2564	
	ไร่	ร้อยละ	ไร่	ร้อยละ
พื้นที่เกษตรกรรม 	805	7.83	791	7.69
พื้นที่ป่าไม้ 	9,241	89.85	9,249	89.94
พื้นที่สิ่งปลูกสร้าง 	233	2.26	234	2.28
พื้นที่เบ็ดเตล็ด 	-	-	-	-
พื้นที่แหล่งน้ำ 	6	0.06	10	0.09
รวม	10,284	100	10,284	100
จังหวัดน่าน				
ประเภทการใช้ประโยชน์ที่ดิน	พ.ศ. 2555		พ.ศ. 2567	
	ไร่	ร้อยละ	ไร่	ร้อยละ
พื้นที่เกษตรกรรม 	17,056	65.12	17,987	68.68
พื้นที่ป่าไม้ 	8,374	31.97	6,843	26.13
พื้นที่สิ่งปลูกสร้าง 	633	2.42	936	3.57
พื้นที่เบ็ดเตล็ด 	-	-	276	1.05
พื้นที่แหล่งน้ำ 	127	0.48	148	0.57
รวม	26,190	100	26,190	100

ที่มา : กรมพัฒนาที่ดิน

หมายเหตุ : ข้อมูลการใช้ประโยชน์ที่ดินของกรมพัฒนาที่ดิน จ.แพร่ จ.ลำปาง และจ.น่าน มีข้อมูลล่าสุดปี 2563 2564 และ 2567 ตามลำดับ

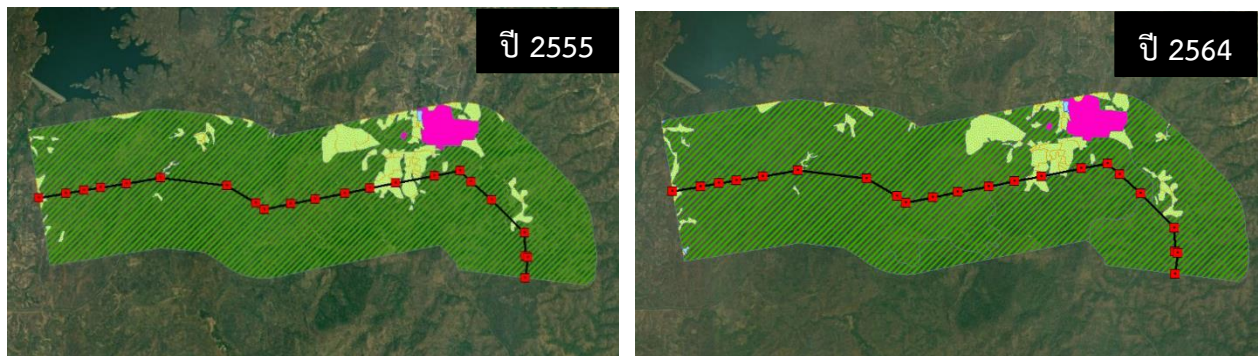


รูปที่ 3.1 เปรียบเทียบการใช้ประโยชน์ที่ดินในพื้นที่แนวสายส่งไฟฟ้าส่วนที่พาดผ่านป่าอนุรักษ์เพิ่มเติม  
ในพื้นที่จังหวัดแพร่ ระหว่างปี 2555 และ 2563





รูปที่ 3.1 เปรียบเทียบการใช้ประโยชน์ที่ดินในพื้นที่แนวสายส่งไฟฟ้าส่วนที่พาดผ่านป่าอนุรักษ์เพิ่มเติม  
ในพื้นที่จังหวัดแพร่ ระหว่างปี 2555 และ 2563 (ต่อ)

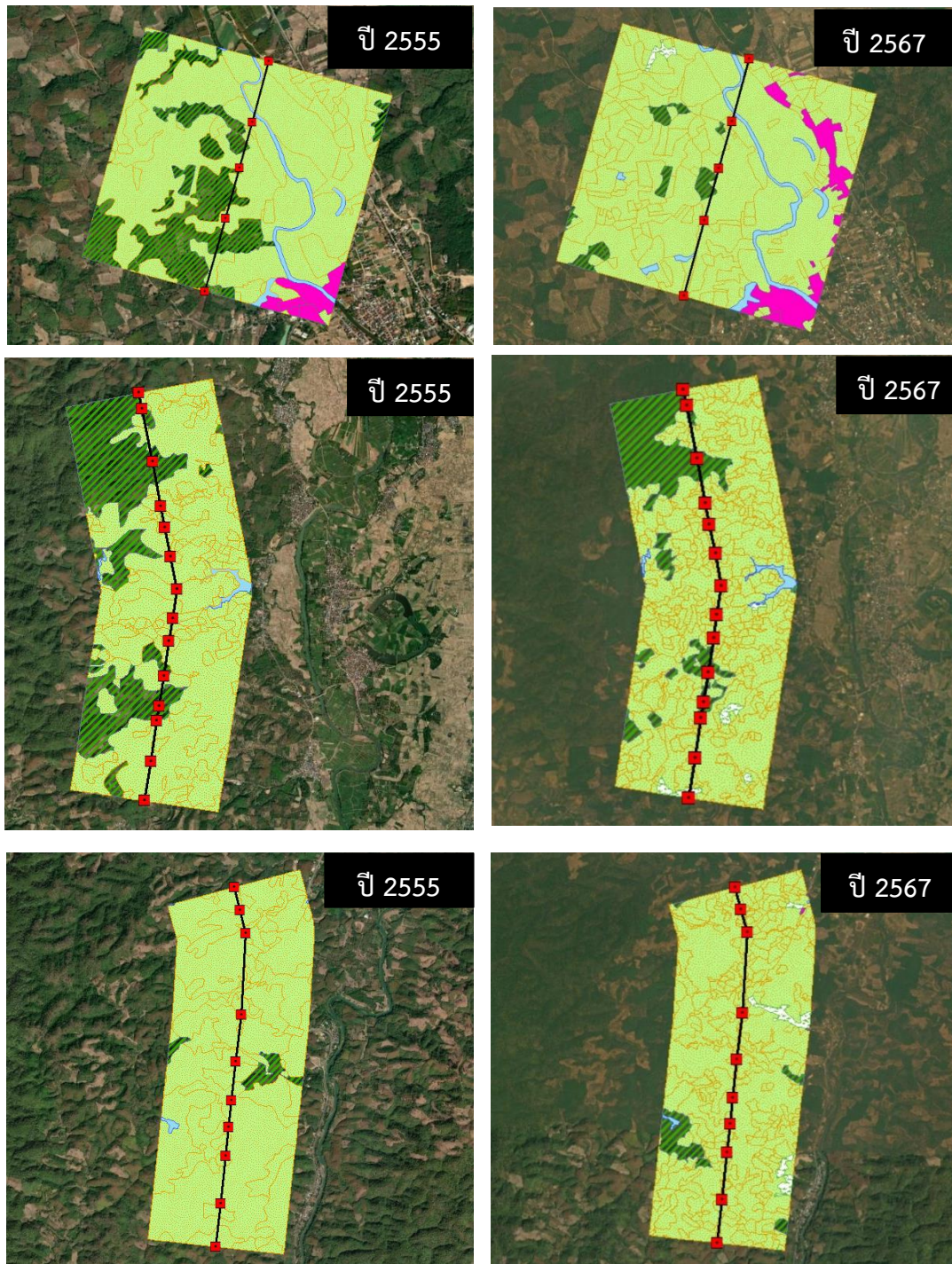


รูปที่ 3.2 เปรียบเทียบการใช้ประโยชน์ที่ดินในพื้นที่แนวสายส่งไฟฟ้าส่วนที่พาดผ่านป่าอนุรักษ์เพิ่มเติม  
ในพื้นที่จังหวัดลำปาง ระหว่างปี 2555 และ 2564



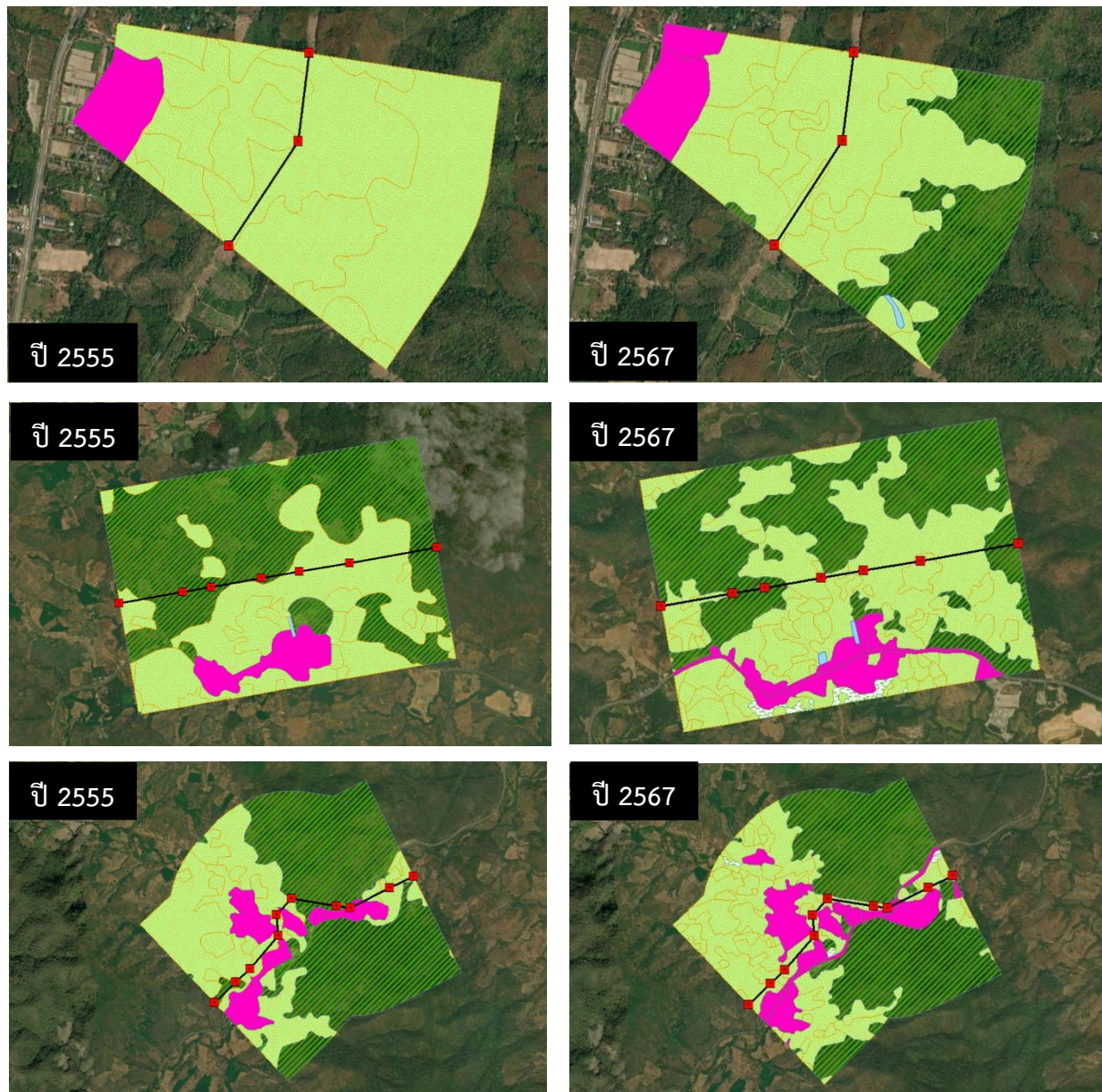
รูปที่ 3.3 เปรียบเทียบการใช้ประโยชน์ที่ดินในพื้นที่แนวสายส่งไฟฟ้าส่วนที่พาดผ่านป่าอนุรักษ์เพิ่มเติม  
ในพื้นที่จังหวัดน่าน ระหว่างปี 2555 และ 2567





รูปที่ 3.3 เปรียบเทียบการใช้ประโยชน์ที่ดินในพื้นที่แนวสายส่งไฟฟ้าส่วนที่พาดผ่านป่าอนุรักษ์เพิ่มเติม  
 ในพื้นที่จังหวัดน่าน ระหว่างปี 2555 และ 2567 (ต่อ)





รูปที่ 3.3 เปรียบเทียบการใช้ประโยชน์ที่ดินในพื้นที่แนวสายส่งไฟฟ้าส่วนที่พาดผ่านป่าอนุรักษ์เพิ่มเติม  
ในพื้นที่จังหวัดน่าน ระหว่างปี 2555 และ 2567 (ต่อ)



รูปที่ 3.3 เปรียบเทียบการใช้ประโยชน์ที่ดินในพื้นที่แนวสายส่งไฟฟ้าส่วนที่พาดผ่านป่าอนุรักษ์เพิ่มเติม  
ในพื้นที่จังหวัดน่าน ระหว่างปี 2555 และ 2567 (ต่อ)

## บทที่ 4

สรุปคุณภาพสิ่งแวดล้อมที่ไม่เป็นไปตามมาตรฐานหรือ  
เกณฑ์ที่กำหนดไว้ในรายงานการวิเคราะห์ผลกระทบ  
สิ่งแวดล้อมและการแก้ไข

## บทที่ 4

### สรุปคุณภาพสิ่งแวดล้อมที่ไม่เป็นไปตามเกณฑ์มาตรฐานหรือเกณฑ์ที่กำหนดไว้ใน รายงานการวิเคราะห์ผลกระทบสิ่งแวดล้อมและการแก้ไข

โครงการ ระบบโครงข่ายไฟฟ้า 500 กิโลโวลต์ ชายแดน (บริเวณจังหวัดน่าน) น่าน2-แม่เมาะ3  
(ส่วนที่พาดผ่านพื้นที่ป่าอนุรักษ์เพิ่มเติม) สำหรับรับซื้อไฟฟ้าจากโรงไฟฟ้า  
พลังความร้อนหงสาสิกไนต์

เจ้าของโครงการ การไฟฟ้าฝ่ายผลิตแห่งประเทศไทย

จัดทำรายงานโดย ฝ่ายสิ่งแวดล้อมโครงการ การไฟฟ้าฝ่ายผลิตแห่งประเทศไทย

ระหว่างเดือน กรกฎาคม-ธันวาคม 2568

คุณภาพ สิ่งแวดล้อม	รายการ/ดัชนีคุณภาพ สิ่งแวดล้อมที่ไม่เป็นไป ตามเกณฑ์มาตรฐาน หรือเกณฑ์ที่กำหนด	วัน/เดือน/ปี และความถี่	ตำแหน่ง หรือสถานที่ ที่พบ	สาเหตุ และการแก้ไข
-	-	-	-	-

ชื่อผู้บันทึก นางสาวปรมัย จัดภัย  
ชื่อผู้ตรวจสอบ/ควบคุมข้อมูล นางอิสรา ประวีณวรกุล  
เบอร์โทรศัพท์ 0 2436 0825

เอกสารอ้างอิง



## เอกสารอ้างอิง

1. การไฟฟ้าฝ่ายผลิตแห่งประเทศไทย, รายงานผลกระทบสิ่งแวดล้อมเบื้องต้นโครงการระบบโครงข่ายไฟฟ้า 500 กิโลโวลต์ ขยายแดน (บริเวณจังหวัดน่าน) น่าน2-แม่เมาะ3 (ส่วนที่พาดผ่านพื้นที่ป่าอนุรักษ์เพิ่มเติม) สำหรับรับซื้อไฟฟ้าจากโรงไฟฟ้าพลังความร้อนหงสาลีกไนต์, มหาวิทยาลัยเกษตรศาสตร์, กรกฎาคม 2556.
2. ประกาศคณะกรรมการกำกับกิจการพลังงาน เรื่อง หลักเกณฑ์ วิธีการ และเงื่อนไขการปลูกสร้างอาคาร โรงเรือน ต้นไม้หรือสิ่งอื่นใด ติดตั้งสิ่งใด เจาะหรือขุดพื้นดิน ถมดิน ทิ้งสิ่งของ หรือการกระทำด้วยประการใดๆ ที่อาจทำให้เกิดอันตรายหรือเป็นอุปสรรคในเขตรบบโครงข่ายไฟฟ้า พ.ศ. 2553, ราชกิจจานุเบกษา เล่ม 127 ตอนพิเศษ 43 ง วันที่ 11 มีนาคม 2553.
3. ระเบียบกรมป่าไม้ ว่าด้วยการอนุญาตให้เข้าทำประโยชน์หรืออยู่อาศัยภายในเขตป่าสงวนแห่งชาติ (พ.ศ.2548)