

เอกสารแนบ

ผลพิจารณารายงานการวิเคราะห์ผลกระทบสิ่งแวดล้อม
หนังสือที่ ทส 1009/719 ลงวันที่ 12 พฤศจิกายน 2545

สำเนาบริหารและยื่นสู่สิ่งแวดล้อม
วันที่ 11
วันที่ 13 พ.ย. 2545
เวลา 14.40 น.



กรมอุตสาหกรรมพื้นฐานและการเหมืองแร่
เลขที่ ๑๖. 194
วันที่ 13 พ.ย. 2545
เวลา 10.20 น.

ที่ ทส 1009/ 719

สำนักงานนโยบายและแผน
ทรัพยากรธรรมชาติและสิ่งแวดล้อม
60/1 ซอยพิบูลวัฒนา 7 ถนนพระรามที่ 6
กรุงเทพฯ 10400

12 พฤศจิกายน 2545

เรื่อง ผลการพิจารณารายงานการวิเคราะห์ผลกระทบสิ่งแวดล้อม

เรียน อธิบดีกรมอุตสาหกรรมพื้นฐานและการเหมืองแร่

อ้างถึง หนังสือสำนักงานนโยบายและแผนสิ่งแวดล้อม ที่ว 0804/8996 ลงวันที่ 27 สิงหาคม 2545

- สิ่งที่ส่งมาด้วย 1. สำเนาหนังสือห้างหุ้นส่วนจำกัด ชารักษ์ ลงวันที่ 10 ตุลาคม 2545
2. มาตรการป้องกันและแก้ไขผลกระทบสิ่งแวดล้อม โครงการเหมืองแร่หินอุตสาหกรรมชนิดหินปูน เพื่ออุตสาหกรรมก่อสร้าง ของห้างหุ้นส่วนจำกัด ชารักษ์ คำขอประทานบัตรที่ 1/2542 ตั้งอยู่ที่ตำบลห้วยกะปิและตำบลหนองช้างคอก อำเภอเมือง จังหวัดชลบุรี
3. แนวทางการนำเสนอผลการติดตามตรวจสอบคุณภาพสิ่งแวดล้อม

ตามหนังสือที่อ้างถึง สำนักงานนโยบายและแผนสิ่งแวดล้อมแจ้งผลการพิจารณารายงานการวิเคราะห์ผลกระทบสิ่งแวดล้อม โครงการเหมืองแร่หินอุตสาหกรรมชนิดหินปูน เพื่ออุตสาหกรรมก่อสร้างของห้างหุ้นส่วนจำกัด ชารักษ์ คำขอประทานบัตรที่ 1/2542 ตั้งอยู่ที่ตำบลห้วยกะปิและตำบลหนองช้างคอก อำเภอเมือง จังหวัดชลบุรี จัดทำรายงานโดยบริษัท วิมน์คอนซ์ จำกัด ซึ่งนำเสนอให้คณะกรรมการผู้ชำนาญการพิจารณารายงานการวิเคราะห์ผลกระทบสิ่งแวดล้อม ด้านโครงการเหมืองแร่ โครงการสำรวจและหรือผลิตปิโตรเลียม พิจารณาในการประชุมครั้งที่ 15/2545 เมื่อวันที่ 14 สิงหาคม 2545 และที่ประชุมมีมติยังไม่เห็นชอบกับรายงาน ความละเอียดแจ้งแล้วนั้น ต่อมาผู้ยื่นคำขอประทานบัตรได้เสนอรายงานชี้แจงเพิ่มเติมให้สำนักงานพิจารณาอีกครั้งหนึ่ง รายละเอียดดังเอกสารสิ่งที่ส่งมาด้วย 1

สำนักงานนโยบายและแผนทรัพยากรธรรมชาติและสิ่งแวดล้อม (เดิม สำนักงานนโยบายและแผนสิ่งแวดล้อม) ได้เสนอความเห็นเบื้องต้นเกี่ยวกับรายงานดังกล่าวให้คณะกรรมการผู้ชำนาญการพิจารณารายงานการวิเคราะห์ผลกระทบสิ่งแวดล้อม ด้านโครงการเหมืองแร่ โครงการสำรวจและหรือผลิตปิโตรเลียม พิจารณาในการประชุมครั้งที่ 19/2545 เมื่อวันที่ 30 ตุลาคม 2545 และที่ประชุมมีมติเห็นชอบกับรายงาน โดยให้ผู้ยื่นคำขอประทานบัตรปฏิบัติตามมาตรการป้องกันและแก้ไขผลกระทบสิ่งแวดล้อมที่เสนอ รายละเอียดเอกสารสิ่งที่ส่งมาด้วย 2 และต้องเสนอผลการติดตามตรวจสอบตามแนวทางการนำเสนอผลการติดตามตรวจสอบคุณภาพสิ่งแวดล้อม รายละเอียดเอกสารสิ่งที่ส่งมาด้วย 3 ทั้งนี้ สำนักงานฯ ได้สำเนาแจ้งให้ผู้ยื่นคำขอประทานบัตรทราบ และดำเนินการต่อไปแล้ว

จึงเรียนมาเพื่อ โปรดพิจารณาคำเนินการต่อไป

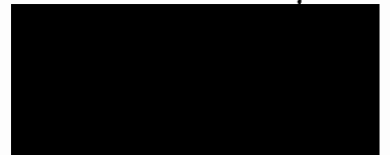
ขอแสดงความนับถือ



รองเลขาธิการฯ ปฏิบัติราชการแทน

เลขาธิการสำนักงานนโยบายและแผนทรัพยากรธรรมชาติและสิ่งแวดล้อม

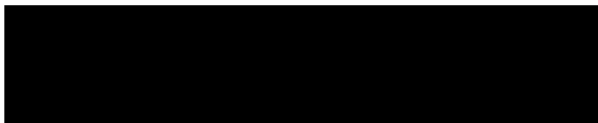
เย็น พอ. สมยศ / สร.ส.



รักษาราชการแทนเลขานุการกรม

13 พ.ย. 2545

สำนักวิเคราะห์ผลกระทบสิ่งแวดล้อม





ห้างหุ้นส่วนจำกัด ธารรัก

สำนักงานนโยบายและแผนสิ่งแวดล้อม
วันที่ 4
เวลา 14.06 น.

วันที่ 10 ตุลาคม 2545

เรื่อง ขอส่งรายงานการศึกษาผลกระทบสิ่งแวดล้อม

เรียน เลขาธิการสำนักงานนโยบายและแผนสิ่งแวดล้อม

กองวิเคราะห์ผลกระทบสิ่งแวดล้อม
เลขที่ 124
เวลา 15:10 น.

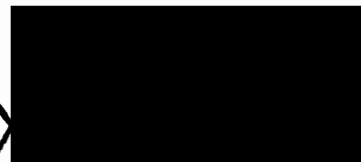
อ้างถึง หนังสือที่ วว.0804/8996 ออกโดย สำนักงานนโยบายและแผนสิ่งแวดล้อม ลงวันที่ 27 สิงหาคม 2545

สิ่งที่ส่งมาด้วย 1. รายงานการวิเคราะห์ผลกระทบสิ่งแวดล้อม ฉบับเพิ่มเติม จำนวน 15 เล่ม

ตามที่ทางคณะกรรมการผู้ชำนาญการ พิจารณารายงานการวิเคราะห์ผลกระทบสิ่งแวดล้อม คำนโครงการเหมืองแร่ฯ ได้พิจารณารายงานการวิเคราะห์ผลกระทบสิ่งแวดล้อมโครงการเหมืองแร่ที่อุตสาหกรรมชนิดหินปูน เพื่ออุตสาหกรรมก่อสร้าง ของห้างหุ้นส่วนจำกัด ธารรัก คำขอประทานบัตรที่ 1/2542 มีผลการพิจารณาไม่เห็นชอบกับรายงาน ให้จัดทำรายงานฯ เพิ่มเติมตามหนังสือที่อ้างถึง

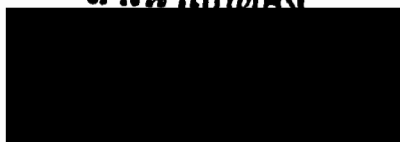
บัดนี้ ข้าพเจ้าได้ดำเนินการจัดทำรายงานการวิเคราะห์ผลกระทบ ฉบับเพิ่มเติมดังกล่าวเป็นที่เรียบร้อยแล้ว จึงเรียนมาเพื่อส่งรายงานฯ ดังสิ่งที่ส่งมาด้วย และโปรดพิจารณาต่อไป

ขอแสดงความนับถือ



หุ้นส่วนผู้จัดการ

สำเนาถูกต้อง



เจ้าหน้าที่บริหารงานธุรการ ๑

EIA 08/10/45

โครงการทำเหมืองแร่หินอุตสาหกรรม ชนิดหินปูน เพื่ออุตสาหกรรมก่อสร้าง
ของห้างหุ้นส่วนจำกัด อารักษ์ คำขอประทานบัตรที่ 1/2542
ที่ ตำบลห้วยกะปิ,หนองข้างคอก อำเภอเมือง จังหวัดชลบุรี

1. สรุปมาตรการป้องกันและแก้ไขผลกระทบสิ่งแวดล้อมที่เสนอไว้ในรายงานฯ
ตารางที่ 1.1 สรุปมาตรการป้องกันและแก้ไขผลกระทบสิ่งแวดล้อมในระยะเตรียมการ

ผลกระทบสิ่งแวดล้อม	มาตรการป้องกันและแก้ไขผลกระทบสิ่งแวดล้อม	สถานที่ดำเนินการ	ระยะเวลาดำเนินการ /งบประมาณ	ผู้รับผิดชอบ
1.ทรัพยากรสิ่งแวดล้อมทาง กายภาพ 1.1 ลักษณะภูมิประเทศ	1.กำหนดขอบเขตพื้นที่ทำเหมืองโดยเว้นแนวเขตพื้นที่ที่ไม่ทำเหมือง 10 เมตร ให้ปลูกต้นไม้โตเร็ว เช่น กระถินบ้าน กระถินยักษ์ เป็นต้น การทำเหมืองเป็นลักษณะขั้นบันได โดยให้แต่ละ Bench มีความสูง ประมาณ 10 เมตร และความกว้างไม่น้อยกว่า 7 เมตร หน้า Bench เอียงประมาณ 15 องศา และให้มีความลาดเอียงทั้งหมดของหน้า เหมืองไม่เกิน 45 องศา และจัดให้มีป้ายเตือนอันตรายหรือเขตทำ เหมืองที่มองเห็นได้ชัด และไม่มีทางหลวง ทางน้ำสาธารณะหรือทาง สาธารณะประโยชน์ในระยะ 50 เมตร	-ภายในบริเวณพื้นที่โครงการ	- ภายใน 1 เดือนหลังได้ รับประทานบัตร	หจก.อารักษ์
1.2 ลักษณะภูมิอากาศ -คุณภาพอากาศ	1.ให้ปลูกพรรณไม้ยืนต้นโตเร็ว บริเวณริมทางขนส่งแร่ เน้นเขาที่ตั้ง โรงโม่บริเวณที่กำหนดให้หนาแน่น (ภาพที่ 1) เพื่อป้องกันลมและลด การฟุ้งกระจายของฝุ่นละอองและเสียง 2. จัดให้มีฝัครอบหรืออุปกรณ์ปิดคลุมเพื่อป้องกันฝุ่นและต้องสร้าง อาคารปิดคลุมเครื่องจักรอุปกรณ์ทั้งหมดอย่างมิดชิด ได้แก่	-บริเวณริมทางขนส่งแร่ - บริเวณโรงโม่หิน	- ภายใน 1 เดือนหลังได้ รับประทานบัตร -ให้เสร็จสิ้นก่อนการเปิดทำ เหมืองภายหลังได้รับ อนุญาตประทานบัตรแล้ว	หจก.อารักษ์

ตารางที่ 1.1 สรุปมาตรการป้องกันและแก้ไขผลกระทบสิ่งแวดล้อมในระยะเตรียมการ (ต่อ)

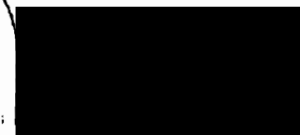
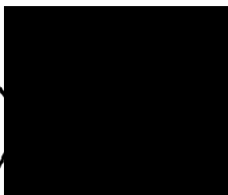
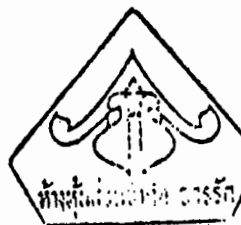
ผลกระทบสิ่งแวดล้อม	มาตรการป้องกันและแก้ไขผลกระทบสิ่งแวดล้อม	สถานที่ดำเนินการ	ระยะเวลาดำเนินการ /งบประมาณ	ผู้รับผิดชอบ
	<p>บริเวณเครื่องบดชุดที่ 2 , เครื่องบดชุดที่ 3, ตะแกรงร่อนคัดเศษหิน ดิน หวาย และตะแกรงร่อนคัดขนาดหิน</p> <p>3. จัดสร้างอุปกรณ์ปิดคลุมระบบสายพานลำเลียงโดยตลอด พร้อมทั้งติดตั้งเครื่องฉีดสเปรย์น้ำบริเวณจุดต่างๆที่ก่อให้เกิดฝุ่นละอองทุกครั้ง</p> <p>4. ให้ดำเนินการติดตั้งเครื่องฉีดสเปรย์น้ำหรือเครื่องป้องกันฝุ่นบริเวณปลายสายพานลำเลียงที่เทกองหินคัดขนาดแล้ว</p> <p>5. ปรับปรุงลานกองแร่โดยบดอัด และล้างทำความสะอาดฝุ่นละอองสัปดาห์ละ 1 ครั้ง</p> <p>6. ถนนภายในโรงแร่ต้องบดอัดให้แน่น อยู่ในสภาพที่มั่นคง แข็งแรงหรือลาดยาง เพื่อให้รองรับการใช้งานของโครงการได้ ล้างทำความสะอาดฝุ่นละอองสะสมสัปดาห์ละ 1 ครั้ง</p> <p>8. ให้ดำเนินการจัดสร้างลานล้างสัปดาห์ละบริเวณที่กำหนด(ภาพที่ 1) และกำหนดให้รถบรรทุกทุกคันที่จะออกจากโรงโม่ต้องดำเนินการล้างล้อให้สะอาดก่อนออกสู่ภายนอก ก กำหนดให้รถบรรทุกหินก่อนออกจากโรงโม่ต้องปิดคลุมกระบะท้ายรถขนส่งแร่ให้มิดชิด</p>			
<p>1.3 ทรัพยากรน้ำ</p> <p>-การทำเหมืองของโครงการนี้จะไม่มีการใช้น้ำในการดำเนินการแต่อย่างใด แต่จะมีการใช้น้ำเพื่อลดการฟุ้ง</p>	<p>1. ให้จัดสร้างคูระบายน้ำโดยรอบลานกองแร่ ขนาดกว้างประมาณ 1 เมตร ลึกประมาณ 0.40 เมตร ท้องคูกว้างประมาณ 0.20 ม. เพื่อป้องกันการชะล้างตะกอนฝุ่นหินดินออกสู่ภายนอก</p>	-บริเวณโดยรอบลานกองแร่	-ให้เสร็จสิ้นก่อนการเปิดทำเหมืองภายหลังได้รับอนุญาตประทานบัตรแล้ว	หจก.ธารักษ์

ตารางที่ 1.1 สรุปมาตรการป้องกันและแก้ไขผลกระทบสิ่งแวดล้อมในระยะเตรียมการ (ต่อ)

ผลกระทบสิ่งแวดล้อม	มาตรการป้องกันและแก้ไขผลกระทบสิ่งแวดล้อม	สถานที่ดำเนินการ	ระยะเวลาดำเนินการ /งบประมาณ	ผู้รับผิดชอบ
กระจายของฝุ่นจากเส้นทางลำเลียงแร่ บริเวณหน้าเหมือง โดยใช้รถบรรทุกน้ำทำการฉีดพรมน้ำตามบริเวณต่างๆ ที่ทำให้เกิดฝุ่น	2. ให้จัดสร้างปอเก็บกักตกตะกอน ขนาดกว้างประมาณ 3.5 เมตร ลึกประมาณ 1.5 เมตร ยาวประมาณ 20 เมตร บริเวณที่กำหนด (ภาพที่ 1) เพื่อรองรับและตกตะกอนฝุ่นหินและดินจากลานกองแร่	-บริเวณโรงโม่หิน		
2.คุณค่าการใช้ประโยชน์ของ มนุษย์ - การคมนาคมขนส่ง	1. ปรับปรุงเส้นทางขนส่งแร่ให้อยู่ในสภาพที่ใช้งานได้ดี. 2. อบรมมารยาทการขับขีของพนักงานขับรถ 3. ประสานงานภายในกลุ่มผู้ประกอบการในแหล่งหิน ร่วมกันดูแลเส้นทางที่ใช้ในการขนส่ง หากพบว่าทำให้เส้นทางเสียหายต้องประสานงานร่วมกับทางราชการทำการซ่อมแซมโดยทันที ตลอดจนดูแลความสะดวกของเส้นทางไม่ให้มีฝุ่นละอองสะสม 5. ประสานงานกับชมรมโรงโม่หินเขาเจ็ญเทียน ให้ร่วมกันทำความสะอาดฝุ่นละอองสะสมบนถนนคีรีนคร อย่างน้อยวันละ 1 ครั้ง 6. รับข้อร้องเรียนหรือสอบถามชุมชนเกี่ยวกับการคมนาคมขนส่งแร่และผลกระทบอื่นๆ ที่เกิดขึ้น ต้องดำเนินการแก้ไขทันที	- เส้นทางขนส่งแร่	- ตั้งแต่เริ่มดำเนินการจนถึงอายุประทานบัตร	หจก.ธารรัก
3. คุณค่าต่อคุณภาพชีวิต 3.1 เศรษฐกิจ-สังคม และทัศนคติ	1. จัดจ้างแรงงานจากรัฐภายในท้องถิ่น และให้ค่าแรงงานด้วยความยุติธรรมตามที่กฎหมายกำหนด 2. รับฟังความคิดเห็นภายในกลุ่มผู้ประกอบการในแหล่งหิน และประสานงานกับผู้นำชุมชน เพื่อประชาสัมพันธ์ข้อมูลเกี่ยวกับรายละเอียดต่างๆ ในการดำเนินโครงการทำเหมืองแร่	- ชุมชนใกล้เคียงพื้นที่โครงการ	- ตั้งแต่เริ่มดำเนินการจนถึงอายุประทานบัตร	หจก.ธารรัก

ตารางที่ 1.1 สรุปมาตรการป้องกันและแก้ไขผลกระทบสิ่งแวดล้อมในระยะเตรียมการ (ต่อ)

ผลกระทบสิ่งแวดล้อม	มาตรการป้องกันและแก้ไขผลกระทบสิ่งแวดล้อม	สถานที่ดำเนินการ	ระยะเวลาดำเนินการ /งบประมาณ	ผู้รับผิดชอบ
3.2 อาชีวอนามัย	<ol style="list-style-type: none"> จัดหาอุปกรณ์ป้องกันอันตรายส่วนบุคคลให้แก่คนงานที่เหมาะสมตามประเภทของงานขณะปฏิบัติงาน เช่น หมวกนิรภัย รองเท้าบูท เครื่องป้องกันหู หน้ากากกันฝุ่น ผ้าปิดจมูก ถุงมือพร้อมทั้งจัดเตรียมอุปกรณ์เพื่อการปฐมพยาบาลเบื้องต้นให้ พร้อมใช้อยู่เสมอ จัดอบรมพนักงานในเรื่องอาชีวอนามัย ความปลอดภัย และผู้ควบคุมการดำเนินงานเป็นประจำ จัดให้มีน้ำดื่ม น้ำใช้ ที่พักคนงาน และสวมถุงสุญลักษณ์ แก่คนงานในเขตเหมืองแร่ 	-บริเวณพื้นที่โครงการและโรงโม่หิน	- ตั้งแต่เริ่มดำเนินการจนถึงสุดท้ายประทานบัตร	หจก.ธารักษ์
3.3 ทัศนียภาพ	<ol style="list-style-type: none"> ปลูกไม้ยืนต้นโตเร็วโดยรอบพื้นที่ตั้งโรงโม่หิน และปลูกในพื้นที่ที่แนวกันเขตไม่ทำเหมืองในระยะ 10 เมตร ให้ดำเนินการปลูกพรรณไม้โตเร็วบริเวณริมสันเขา และประสานกลุ่มอุตสาหกรรมยอยหินเขาเจ็ญและกรมทางหลวงปลูกต้นไม้ริมทางบริเวณทางหลวงหมายเลข 36 และปากทางถนนขอยคีรีนครเพิ่มเติมให้หนาแน่น เพื่อบดบังพื้นที่สันเขาที่เหลืออยู่ของเขาเจ็ญ 	<p>- บริเวณโรงโม่หิน</p> <p>-บริเวณริมทางหลวงและปากทางถนนขอยคีรีนคร</p>	- ภายใน 1 เดือน หลังได้รับประทานบัตร	หจก.ธารักษ์

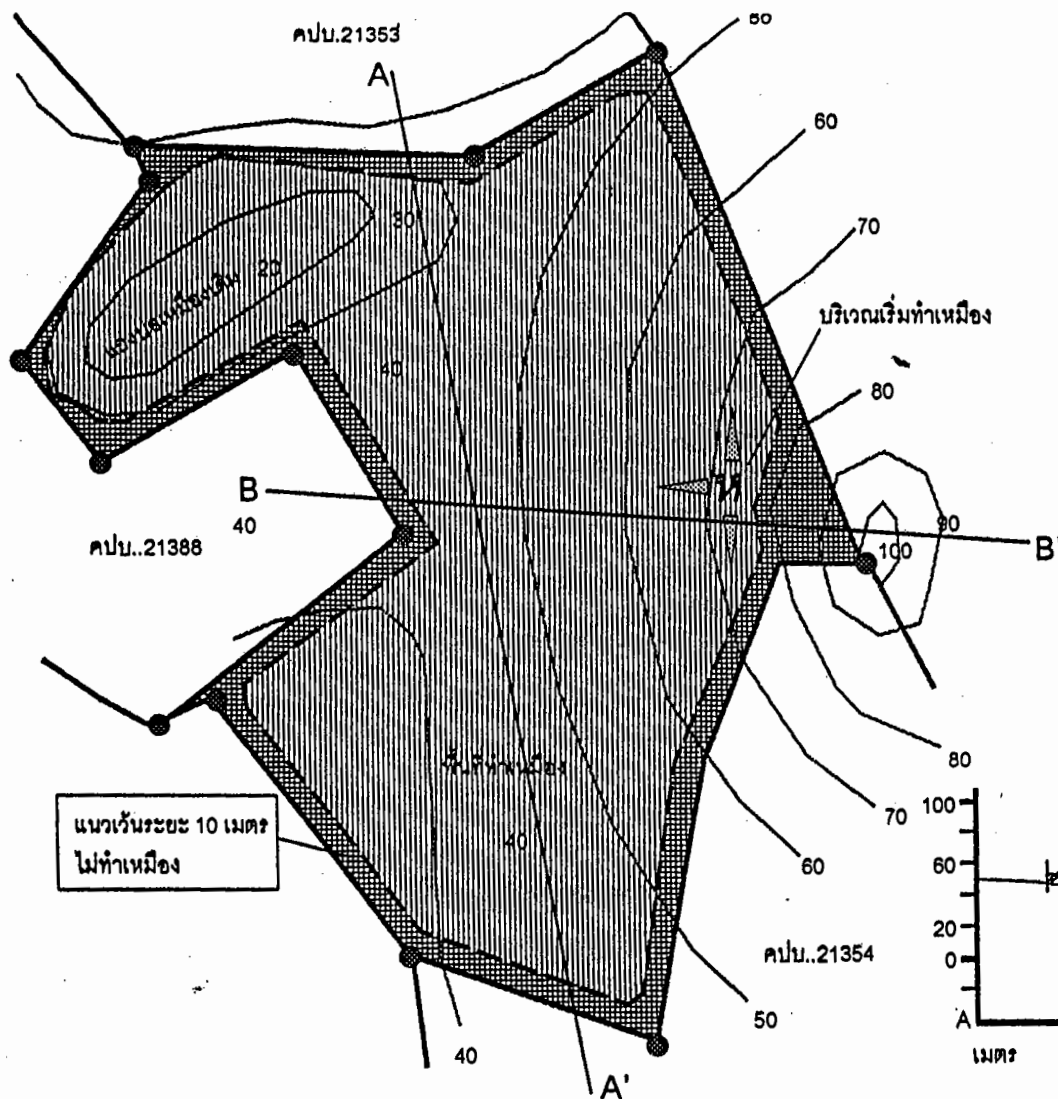


ตารางที่ 1.2 สรุปมาตรการป้องกันและแก้ไขผลกระทบสิ่งแวดล้อมในระยะดำเนินการและภายหลังเสร็จสิ้นการดำเนินการ

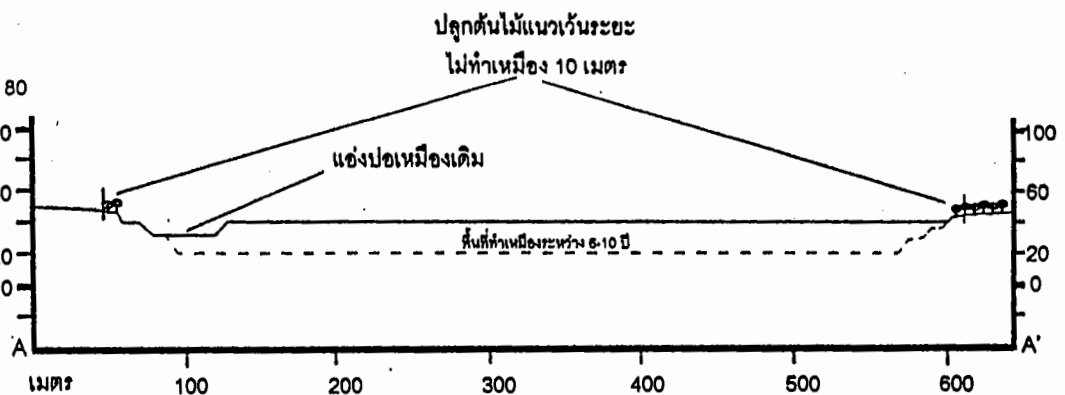
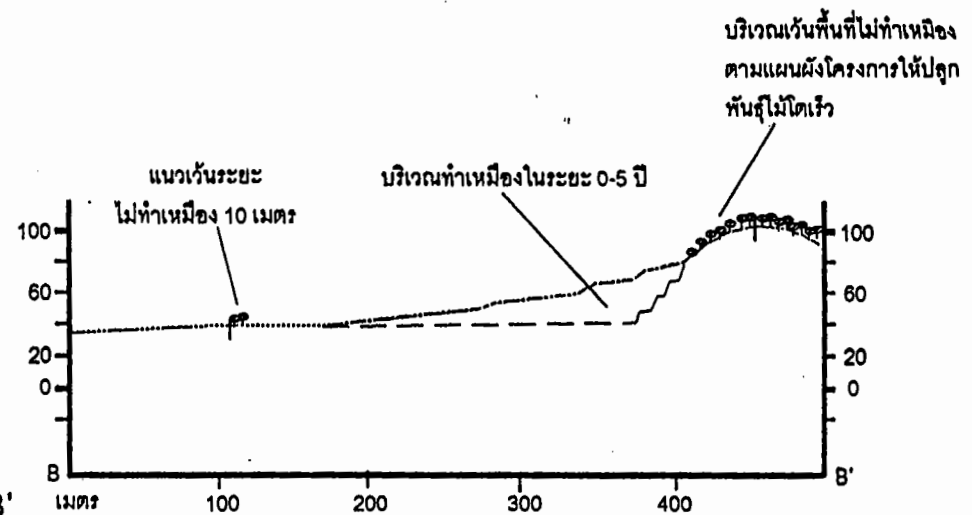
ผลกระทบสิ่งแวดล้อม	มาตรการป้องกันและแก้ไขผลกระทบสิ่งแวดล้อม	สถานที่ดำเนินการ	ระยะเวลาดำเนินการ /งบประมาณ	ผู้รับผิดชอบ
<p>1. ทรัพยากรสิ่งแวดล้อมทางกายภาพ</p> <p>1.1 สภาพภูมิประเทศ</p> <p>- ระยะดำเนินการทำเหมือง</p> <p>จากแผนผังโครงการทำเหมืองแบ่งการทำเหมืองตามโครงการออกเป็น 2 ระยะ ได้แก่ ระยะที่ 1 ใช้เวลาประมาณ 0-5 ปี และระยะที่ 2 การทำเหมืองในช่วง 5-10 ปี</p>	<p><u>ระยะที่ 1</u> -ให้พัฒนาหน้าเหมืองบนเนินเขาหน้าเหมืองเดิม เริ่มที่ระดับความสูงประมาณ 70 เมตรเหนือระดับน้ำทะเลปานกลางลงสู่ระดับประมาณ 40 เมตร ใช้วิธีการทำเหมืองลักษณะชันบันไดลงมาเป็นระดับ มีความสูงหน้าเหมืองประมาณ 10 เมตร สิ้นสุดการทำเหมืองในระยะที่ 1 บริเวณเนินเขาเดิมจะเปลี่ยนไป มีลักษณะเป็นหน้าผาชันบันไดที่ผ่านการทำเหมืองแล้วมีความลาดชันโดยรวมประมาณ 45 องศา</p> <p><u>ระยะที่ 2</u> - จากแผนผังโครงการจะเริ่มทำเหมืองที่ระดับประมาณ 40 เมตรเหนือระดับน้ำทะเลปานกลาง เป็นการพัฒนาปอเหมืองลึกลงไปจากระดับราบเชิงเขา ลึกลงไปประมาณ 20 เมตร(2 ชันบันได) สิ้นสุดการทำเหมืองที่ระดับประมาณ 20 เมตรจากระดับน้ำทะเล</p> <p>2. ให้ทยอยเปิดหน้าเหมือง และคงสภาพเดิมที่มีได้ทำเหมืองไว้เพื่อรักษาสภาพภูมิประเทศให้เปลี่ยนแปลงน้อยที่สุด</p> <p>3. กองเก็บเปลือกดินและเศษหิน ที่เกิดจากการทำเหมืองมีค่อนข้างน้อยมากต้องนำมาบดอัดทำเป็นผิวถนน และเส้นทางลำเลียง</p>	<p>-บริเวณพื้นที่ทำเหมืองทั้งหมด ชันบันไดหน้าเหมืองทุกระดับความสูง</p>	<p>- ตลอดอายุประทานบัตร</p>	<p>หจก.ธารักษ์</p>
<p>- ระยะหลังการทำเหมืองและการฟื้นฟูพื้นที่ผ่านการทำเหมือง</p>	<p>1. ปอเหมืองโครงการภายหลังการทำเหมือง สามารถกักเก็บน้ำไว้ใช้ได้ จึงกำหนดให้ดำเนินการปรับแต่งขอบปอเหมืองให้มีลักษณะมั่นคงและแข็งแรง ปรับลดความชันบริเวณขอบปอเหมือง และปลูกพันธุ์ไม้ยืนต้นโตเร็วโดยรอบขอบปอเหมือง</p>	<p>- บริเวณที่ผ่านการทำเหมืองหรือหน้าเหมืองชันบันได</p>	<p>- ประมาณ 1 เดือน ก่อนสิ้นสุดอายุประทานบัตร</p>	<p>หจก.ธารักษ์</p>

ตารางที่ 1.2 สรุปมาตรการป้องกันและแก้ไขผลกระทบสิ่งแวดล้อมในระยะดำเนินการและภายหลังเสร็จสิ้นการดำเนินการ (ต่อ)

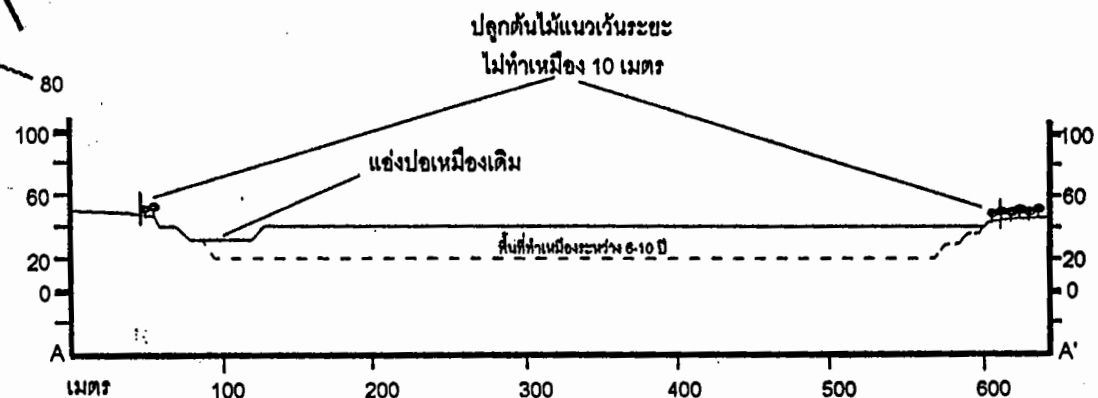
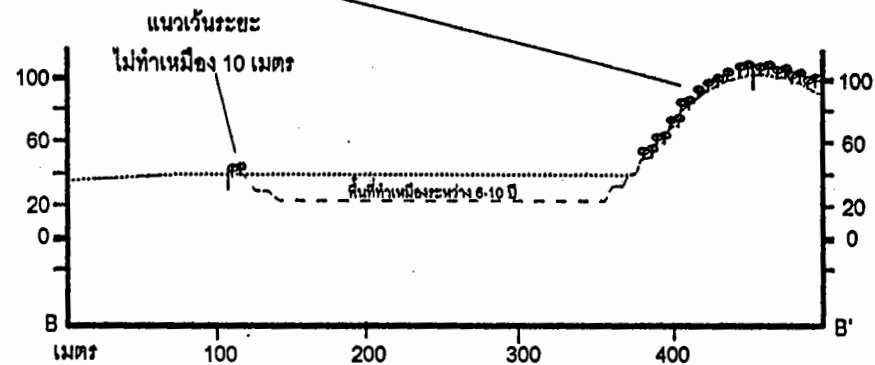
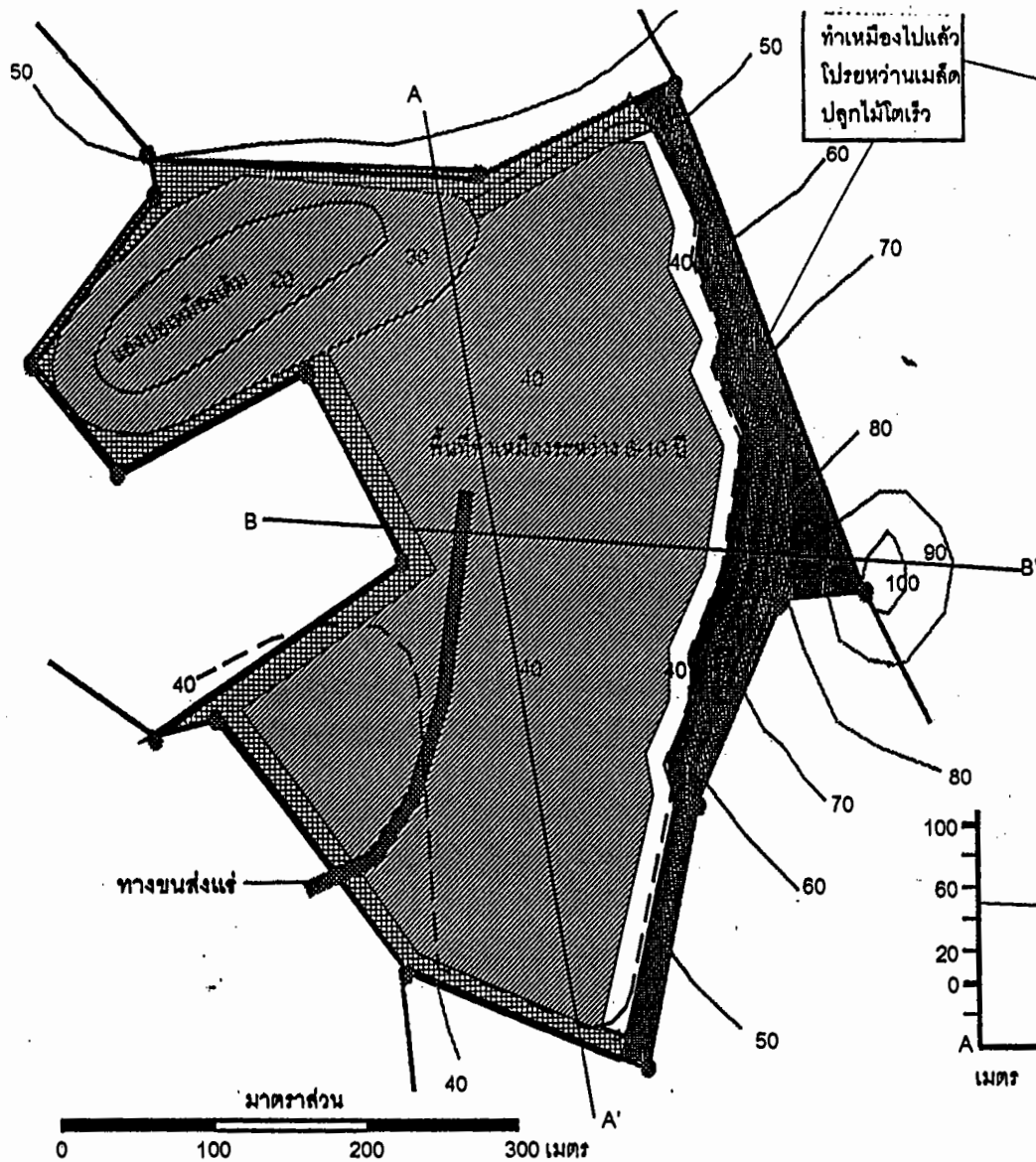
ผลกระทบสิ่งแวดล้อม	มาตรการป้องกันและแก้ไขผลกระทบสิ่งแวดล้อม	สถานที่ดำเนินการ	ระยะเวลาดำเนินการ /งบประมาณ	ผู้รับผิดชอบ
	2. ให้ทำการรื้อถอนสิ่งก่อสร้างและเครื่องจักรอุปกรณ์ที่ใช้ในกิจการ ทำเหมืองออกจากพื้นที่ทั้งหมด รวมทั้งปรับเปลี่ยนลดความลาดชัน ของพื้นที่ให้เป็นที่ยอมรับได้ โดยปลูกไม้โตเร็วหรือพืชคลุมดินตามชั้น บันได เพื่อป้องกันการชะล้างหน้าดิน	-บริเวณพื้นที่โครงการ	- ประมาณ 1 เดือน ก่อน สิ้นสุดอายุประทานบัตร	หจก.ธารักษ์
1.2 คุณภาพอากาศ	1. ทำการฉีดพรมน้ำบริเวณเส้นทางขนส่งแร่บริเวณหน้าเหมืองไปยัง โรงโม่หินโครงการเพื่อมิให้เกิดการฟุ้งกระจายของฝุ่นตลอดเส้นทาง ขนส่งแร่ อย่างน้อยวันละ 2 ครั้ง 2. กำหนดให้สเปรย์ฉีดพรมน้ำบริเวณลานกองแร่ที่รอการจำหน่าย ให้ขึ้นอยู่เสมอเพื่อลดการฟุ้งกระจายของฝุ่นจากการดักแร่ใส่ รถบรรทุก อย่างน้อยวันละ 2 ครั้ง 3. ทำความสะอาดฝุ่นละอองสะสมบนลานกองแร่อย่างน้อยอาทิตย์ ละ 1 ครั้ง 4. ทำความสะอาดปากทางเข้า – ออกโครงการ	-เส้นทางขนส่งแร่และบริเวณ ลานกองแร่	-ตลอดอายุประทานบัตร	หจก.ธารักษ์
1.3 เสียง	1. ดูแลรักษาปรับปรุงแก้ไขเครื่องจักรและอุปกรณ์ที่ใช้ในการทำงาน ให้มีประสิทธิภาพพร้อมใช้งานอยู่เสมอ	-บริเวณพื้นที่โครงการ	-ตลอดอายุประทานบัตร	หจก.ธารักษ์
1.4 การใช้วัตถุระเบิด	1. กำหนดให้โครงการใช้ปริมาณวัตถุระเบิดในการทำเหมืองใน ปริมาณไม่เกิน 64 กก./จังหวัดหรือการระเบิด 1 ครั้ง ซึ่งจาก Pattern ของแผนผังโครงการในการบรรจุวัตถุระเบิดสูงสุดต่อรูที่ บรรจุได้ประมาณ 32 กก./รูเจาะ คิดเป็น 2 รูเจาะต่อจังหวัด โดย กำหนดปริมาณการระเบิดวันละ 1 ครั้ง ระหว่างเวลา 17.00 –	-บริเวณหน้าเหมือง	-ตลอดอายุประทานบัตร	หจก.ธารักษ์



พื้นที่ทำเหมืองแร่ คำขอที่ 1/2542 หจก.ธารรัก

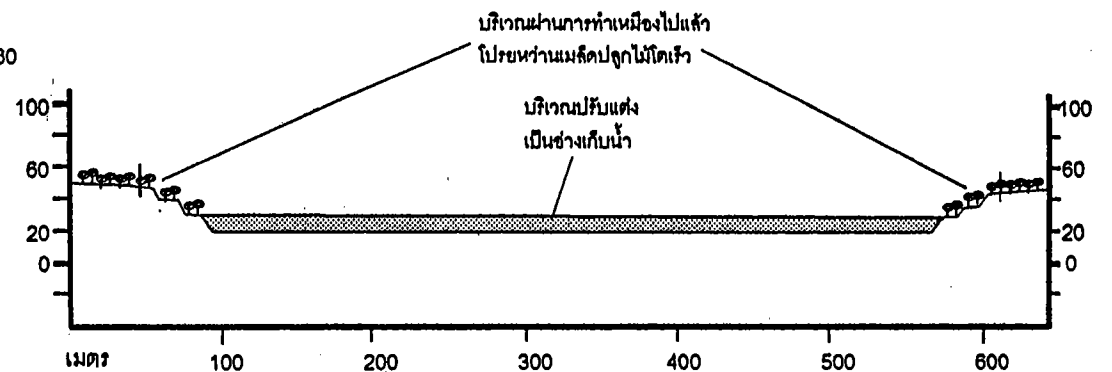
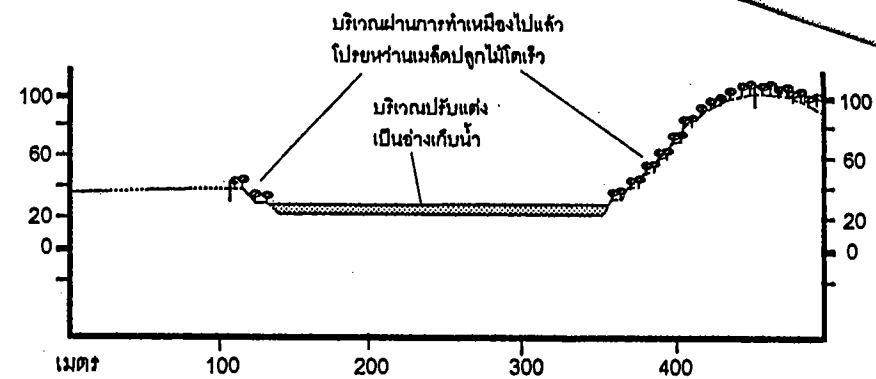
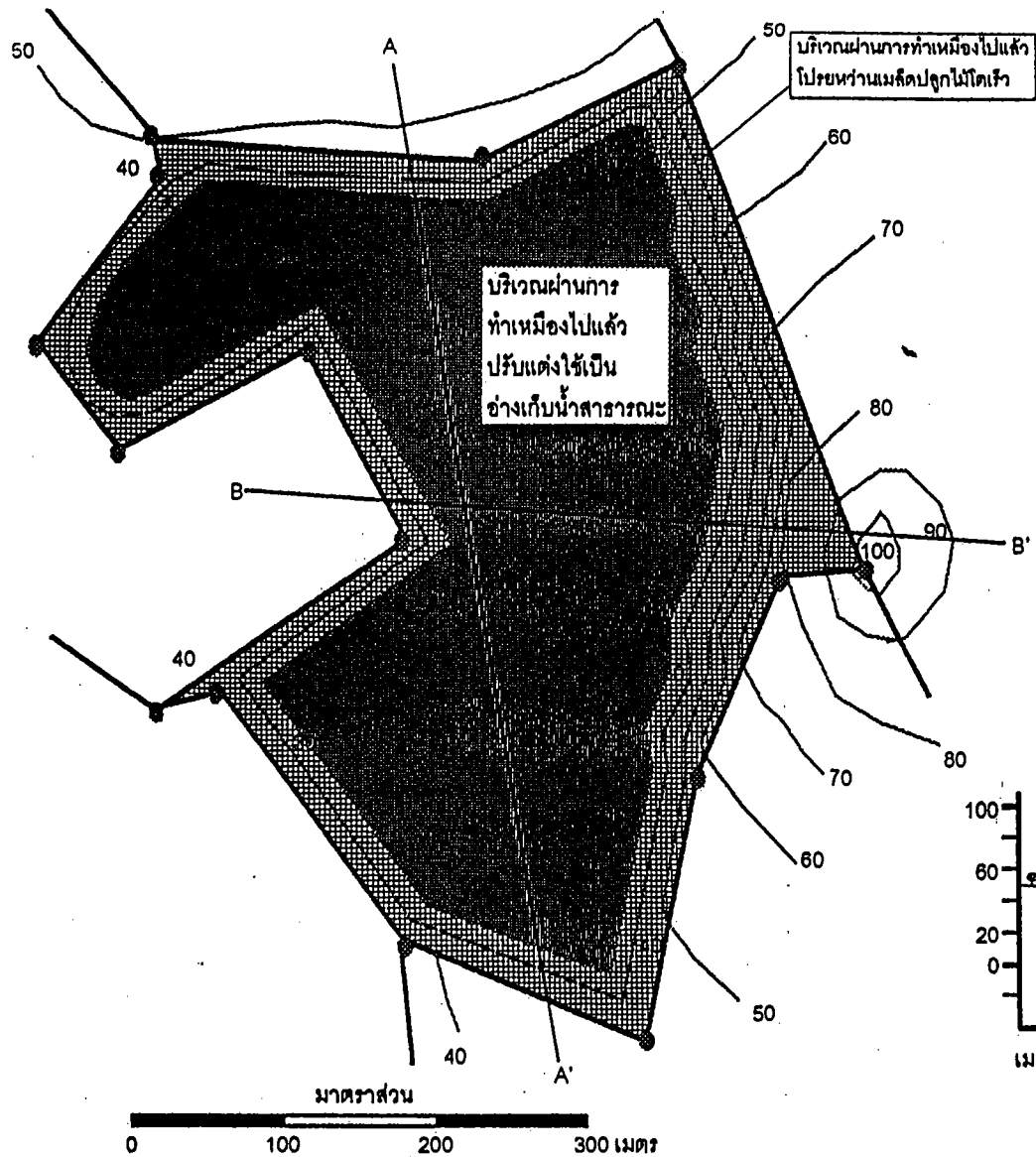


ภาพที่ 2 พื้นที่โครงการทำเหมืองตามแผนผังโครงการ



ภาพที่ 3 พื้นที่ผ่านการทำเหมืองไปแล้ว 5 ปี ปลุกห่อวนพรรณไม้โตเร็วเพื่อฟื้นฟูสภาพ





ภาพที่ 4 พื้นที่ผ่านการทำเหมืองไปแล้ว 10 ปี หรือเมื่อสิ้นสุดการทำเหมืองปรับแต่งขอบขุมเหมืองให้มั่นคงแข็งแรงปลูกพรรณไม้โตเร็ว



ตารางที่ 1.2 สรุปมาตรการป้องกันและแก้ไขผลกระทบสิ่งแวดล้อมในระยะดำเนินการและภายหลังเสร็จสิ้นการดำเนินการ (ต่อ)

ผลกระทบสิ่งแวดล้อม	มาตรการป้องกันและแก้ไขผลกระทบสิ่งแวดล้อม	สถานที่ดำเนินการ	ระยะเวลาดำเนินการ /งบประมาณ	ผู้รับผิดชอบ
	18.00 น. ก่อนทำการระเบิดจะต้องจัดให้มีสัญญาณเตือนภัยที่ได้ยินในระยะไกลล่วงหน้าทุกครั้ง 2. การเจาะรูและการใช้วัตถุระเบิด จะต้องอยู่ในความควบคุมดูแลของวิศวกรเหมืองแร่อย่างเคร่งครัด 3.การใช้ระเบิด ควรดำเนินการลดระดับผลกระทบที่เกิดขึ้นให้อยู่ในระดับที่ปลอดภัยโดยใช้เทคนิคการระเบิดที่เหมาะสม			
1.5 ทรัพยากรน้ำและคุณภาพน้ำ	1. ทำการขุดลอกคูระบายน้ำ และปอดักตะกอน อย่างน้อยปีละ 1 ครั้ง ในช่วงก่อนฤดูฝน	- คูระบายน้ำ, ปอดักตะกอน	- ปีละ 1 ครั้ง ก่อนเข้าฤดูฝน ตลอดจนอายุประทานบัตร	หนจ.ธารรัก
2. คุณค่าการใช้ประโยชน์ของมนุษย์ 2.1 การคมนาคมและการขนส่ง - การคมนาคมและการขนส่งแห่งของโครงการไม่มีผลกระทบต่อทางน้ำธรรมชาติแต่อย่างใด	1. กำหนดความเร็วของรถบรรทุกขนส่งจากบริเวณหน้าเหมืองมายังโรงโม่มีความเร็วไม่เกิน 30 กม./ชม. บนถนนลูกรัง และเป็นไปตามข้อกำหนดของกรมการขนส่งทางบกสำหรับบริเวณทางหลวง 2. ทำการปิดคลุมท้ายกระบะรถบรรทุกให้มิดชิด และทำการล้างล้อให้สะอาดทุกครั้ง และฉีดพรมน้ำที่กระบะรถก่อนขนส่งออกจำหน่าย เพื่อป้องกันการฟุ้งกระจายของฝุ่น และการรบกวน และห้ามบรรทุกน้ำหนักเกินมาตรฐาน 3.ทำการตรวจสอบสภาพรถบรรทุกให้อยู่ในสภาพที่ใช้งานได้ดีตลอดเวลา มีการล้างล้อและตัวถังรถเพื่อกำจัดเศษดินและฝุ่นละออง 4. ปรับปรุงสภาพถนนให้รองรับการขนส่งแร่ได้ดีอยู่เสมอ	-บริเวณเส้นทางขนส่งแร่บนถนนศิรินคร,ทางหลวงหมายเลข 36, ถนนสุขุมวิท	-ตลอดอายุประทานบัตร	หนจ.ธารรัก

ตารางที่ 1.3 ตารางสรุปมาตรการติดตามตรวจสอบคุณภาพสิ่งแวดล้อม

คุณภาพสิ่งแวดล้อม	วิธีการติดตามตรวจสอบ	สถานที่ดำเนินการ	ระยะเวลาและความถี่ในการตรวจวัด	ค่าใช้จ่าย	ผู้รับผิดชอบ
1. คุณภาพอากาศ	1. ตรวจวัดปริมาณฝุ่นละอองแขวนลอยในบรรยากาศ (TSP) เฉลี่ยในคาบ 24 ชั่วโมง ด้วยวิธี Gravimetric High Volume โดยใช้เครื่อง High Volume Air Sampler	- จำนวน 4 สถานี ได้แก่ 1. บริเวณโรงโม่หิน 2. บ้านวังตะโก 3. วัดเขาเจ็ญเทียนเทพาราม 4. บ้านเขาดิน(ไร่โนนลำ)	- ทุกเดือน	- ประมาณ 10,000 บาท/ครั้ง	หจก.ธารรัก
2. เสียง	1. ตรวจวัดความดังของเสียงโดยทั่วไปในรอบ 24 ชั่วโมง โดยใช้เครื่องวัดเสียง (Sound level meter)	- จำนวน 2 สถานี ได้แก่ 1. บ้านวังตะโก 2. บ้านเขาดิน(ไร่โนนลำ)	- ทุกเดือน	- ประมาณ 3,000 บาท/จุด/ครั้ง	หจก.ธารรัก
3. แรงสั่นสะเทือน	1. ตรวจวัดแรงสั่นสะเทือนโดยใช้เครื่อง Vibration Level Recorder	จำนวน 2 สถานี ได้แก่ 1. บ้านวังตะโก 2. บ้านเขาดิน(ไร่โนนลำ)	-ทุกเดือน	-ประมาณ 5,000 บาท/จุด/ครั้ง	หจก.ธารรัก
4. อุทกวิทยาและคุณภาพน้ำ	1. ตรวจวัดคุณภาพน้ำ โดยวิเคราะห์หาความเป็นกรด-ด่าง (pH), ความขุ่น (Turbidity), ความกระด้างทั้งหมด (Total Hardness), ตะกอนละลาย (Dissolved Solids), ตะกอนแขวนลอย (Suspended Solids), ปริมาณตะกอนหนัก (Settleable Solids), ปริมาณของแข็งทั้งหมด (Total Solids) และบีโอดี (BOD ₅)	- จำนวน 3 สถานี ได้แก่ 1. ชุมเหมืองเก่า 2. ห้วยปอตะเคียน 3. Sump ของพื้นที่โครงการ	-ทุกๆ 3 เดือน	ประมาณ 2,500 บาท/จุด/ครั้ง	หจก.ธารรัก

ตารางที่ 2 สรุปมาตรการป้องกันและแก้ไขผลกระทบสิ่งแวดล้อมที่กำหนดโดยสำนักงานนโยบายและแผนทรัพยากรธรรมชาติและสิ่งแวดล้อม

ผลกระทบสิ่งแวดล้อม	มาตรการป้องกันและแก้ไขผลกระทบสิ่งแวดล้อม	สถานที่ดำเนินการ	ระยะเวลาดำเนินการ /งบประมาณ	ผู้รับผิดชอบ
-ระยะเตรียมการทำเหมือง	- ให้ดำเนินการปลูกไม้ยืนต้นโตเร็วภายหลังจากได้รับประทานบัตรแล้วภายใน 1 เดือน อย่างน้อยจำนวน 6 แถว ในลักษณะแบบสลับฟันปลา โดยปลูกให้มีระยะห่างระหว่างต้นและแถว 2x2 เมตร และปลูกไม้ทรงพุ่มแทรกระหว่างไม้ยืนต้นในบริเวณพื้นที่เว้นเขตการทำเหมืองของโครงการ รวมทั้งดูแลรักษาต้นไม้เหล่านั้นให้เจริญเติบโตที่ดี	-บริเวณพื้นที่โครงการ	- หลังจากได้รับประทานบัตร/ งบประมาณ 5,000 บาท	หจก.ธารรัก
-ระยะดำเนินการทำเหมืองและ สิ้นสุดการทำเหมือง	1. หากได้รับการร้องเรียนจากราษฎรที่อาศัยอยู่ใกล้เคียงว่าได้รับความเดือดร้อนรำคาญจากการดำเนินโครงการ หรือสาธารณสมบัติได้รับความเสียหายจากกิจกรรมเหมืองแร่ และสำนักงานนโยบายและแผนทรัพยากรธรรมชาติและสิ่งแวดล้อมได้ตรวจพบว่าไม่ปฏิบัติตามมาตรการที่กำหนดไว้ ผู้ถือประทานจะต้องยินยอมยุติการทำเหมืองตามคำสั่งของทางราชการ แล้วแก้ไขเหตุแห่งความเดือดร้อนให้เสร็จสิ้นก่อนที่จะดำเนินการต่อไป 2. หากผู้ถือประทานบัตรมีความประสงค์ที่จะเปลี่ยนแปลงวิธีการทำเหมือง หรือเปลี่ยนแปลงเพิ่มเติมชนิดแร่ หรือการดำเนินงานที่แตกต่างจากที่เสนอไว้ในรายงานฯ จะต้องเสนอรายละเอียดเกี่ยวกับวิธีการทำเหมือง และการดำเนินงานในการเปลี่ยนแปลงดังกล่าวประกอบกับมาตรการป้องกันผลกระทบที่สอดคล้องกับการเปลี่ยนแปลงใหม่ ให้สำนักงานนโยบายและแผนทรัพยากรธรรมชาติและสิ่งแวดล้อม พิจารณาให้ความเห็นชอบด้านสิ่งแวดล้อมก่อน	-บริเวณพื้นที่ทำเหมือง - บริเวณพื้นที่ทำเหมือง	-ตั้งแต่เปิดทำเหมืองจนสิ้นสุด อายุประทานบัตร - ตั้งแต่เปิดทำเหมืองจนสิ้นสุด อายุประทานบัตร	หจก.ธารรัก หจก.ธารรัก

ตารางที่ 2 สรุปมาตรการป้องกันและแก้ไขผลกระทบสิ่งแวดล้อมที่กำหนดโดยสำนักงานนโยบายและแผนทรัพยากรธรรมชาติและสิ่งแวดล้อม(ต่อ)

ผลกระทบสิ่งแวดล้อม	มาตรการป้องกันและแก้ไขผลกระทบสิ่งแวดล้อม	สถานที่ดำเนินการ	ระยะเวลาดำเนินการ /งบประมาณ	ผู้รับผิดชอบ
	3. ให้ทำการปรับปรุงพื้นที่พื้นที่โครงการฯ ที่ผ่านการทำเหมืองแร่แล้วตามแผนงานที่ได้เสนอไว้ในรายงานการวิเคราะห์ผลกระทบสิ่งแวดล้อม พร้อมทั้งให้รายงานผลการดำเนินงานให้สำนักงานนโยบายและแผนทรัพยากรธรรมชาติและสิ่งแวดล้อม และกรมอุตสาหกรรมพื้นฐาน และการเหมืองแร่ทราบทุก 2 ปี นับจากวันที่ได้รับประทานบัตร โดยมีรายละเอียดของการดำเนินการและตำแหน่งที่ดำเนินการอย่างเพียงพอในปีที่ผ่านมา	- บริเวณพื้นที่ที่ผ่านการทำเหมือง(พื้นที่หน้าเหมืองชั้นบันได)และบริเวณพื้นที่ประกอบการทำเหมือง	- ทุกๆ 2 ปี	หจก.ธารักษ์
	4. ในระหว่างการทำเหมือง หากพบวัตถุโบราณ หรือร่องรอยของโบราณคดีไม่ว่าจะเป็นภาพเขียนสีหรืออื่นๆ ที่มีความสำคัญทางประวัติศาสตร์ จะต้องรายงานและขอความร่วมมือกับกรมศิลปากร หรือสำนักงานศิลปากรในท้องที่ที่เข้าไปดำเนินการตรวจสอบพื้นที่ ทั้งนี้ ในระหว่างการสำรวจจะต้องหยุดการทำเหมืองชั่วคราว และหากพิสูจน์แล้วว่าเป็นแหล่งโบราณคดี ผู้ถือประทานบัตรต้องปฏิบัติตามเงื่อนไขของหน่วยงานที่เกี่ยวข้อง โดยไม่มีข้อเรียกร้องใดๆ	- บริเวณพื้นที่ทำเหมือง	- ตั้งแต่เปิดทำเหมืองจนถึงสิ้นสุดอายุประทานบัตร	หจก.ธารักษ์



Signature and date

เอกสารแนบ 2

สำเนาประธานบัตร



ประธานบัตร

ประธานบัตรที่ ๒๐๓๕๑/๐๕๖๐๔ นวิภัท ฎากัก จำกัด
 ประธานบัตรฉบับนี้ออกให้แก่ ห้างหุ้นส่วนจำกัด ฎากัก อายุ.....ปี สัญชาติ ไทย
 อยู่บ้านเลขที่ ๒/๔ ครอบ/ซอย.....
 ถนน.....หมู่ที่ ๗ ตำบล/แขวง หนองช้างคอก
 อำเภอ/เขต เมืองชลบุรี จังหวัด ชลบุรี
 เพื่อให้ทำเหมือง (บนบก/ในทะเล) บนบก
 ณ ตำบล หอกระปี่และตำบลหนองช้างคอก อำเภอ เมืองชลบุรี จังหวัด ชลบุรี
 มีอายุ ๑๐ ปี นับแต่วันที่ ๑๐ เดือน กรกฎาคม พ.ศ. ๒๕๕๖
 และสิ้นอายุวันที่ ๙ เดือน กรกฎาคม พ.ศ. ๒๕๕๖
 เป็นเนื้อที่ ๐๐๐ ไร่ ๒ งาน ๐๖ ตารางวา

ภายในเขตที่กำหนดตามแผนที่แนบท้ายประธานบัตร โดยมีรายละเอียดที่กำหนดไว้ตามลำดับดังต่อไปนี้

- | | |
|--|---------------------|
| (1) แผนที่แนบท้ายประธานบัตร | แสดงไว้ในลำดับที่ 1 |
| (2) เงื่อนไขการอนุญาตประธานบัตร | แสดงไว้ในลำดับที่ 2 |
| (3) แผนผังโครงการทำเหมือง | แสดงไว้ในลำดับที่ 3 |
| (4) มาตรการป้องกันและแก้ไขผลกระทบสิ่งแวดล้อม | แสดงไว้ในลำดับที่ 4 |
| (5) การชำระค่าธรรมเนียมเพื่อใช้เนื้อที่
ในการทำเหมืองประจำปี | แสดงไว้ในลำดับที่ 5 |
| (6) การเพิ่มเติมชนิดของแร่ที่จะทำเหมือง
การเปลี่ยนแปลงวิธีการทำเหมือง
แผนผังโครงการทำเหมืองและเงื่อนไข | แสดงไว้ในลำดับที่ 6 |
| (7) บันทึกการต่ออายุประธานบัตร | แสดงไว้ในลำดับที่ 7 |
| (8) บันทึกการโอนประธานบัตร | แสดงไว้ในลำดับที่ 8 |
| (9) บันทึกการหยุดการทำเหมือง | แสดงไว้ในลำดับที่ 9 |

ออกให้ ณ วันที่ ๑๐ เดือน กรกฎาคม พ.ศ. ๒๕๕๖

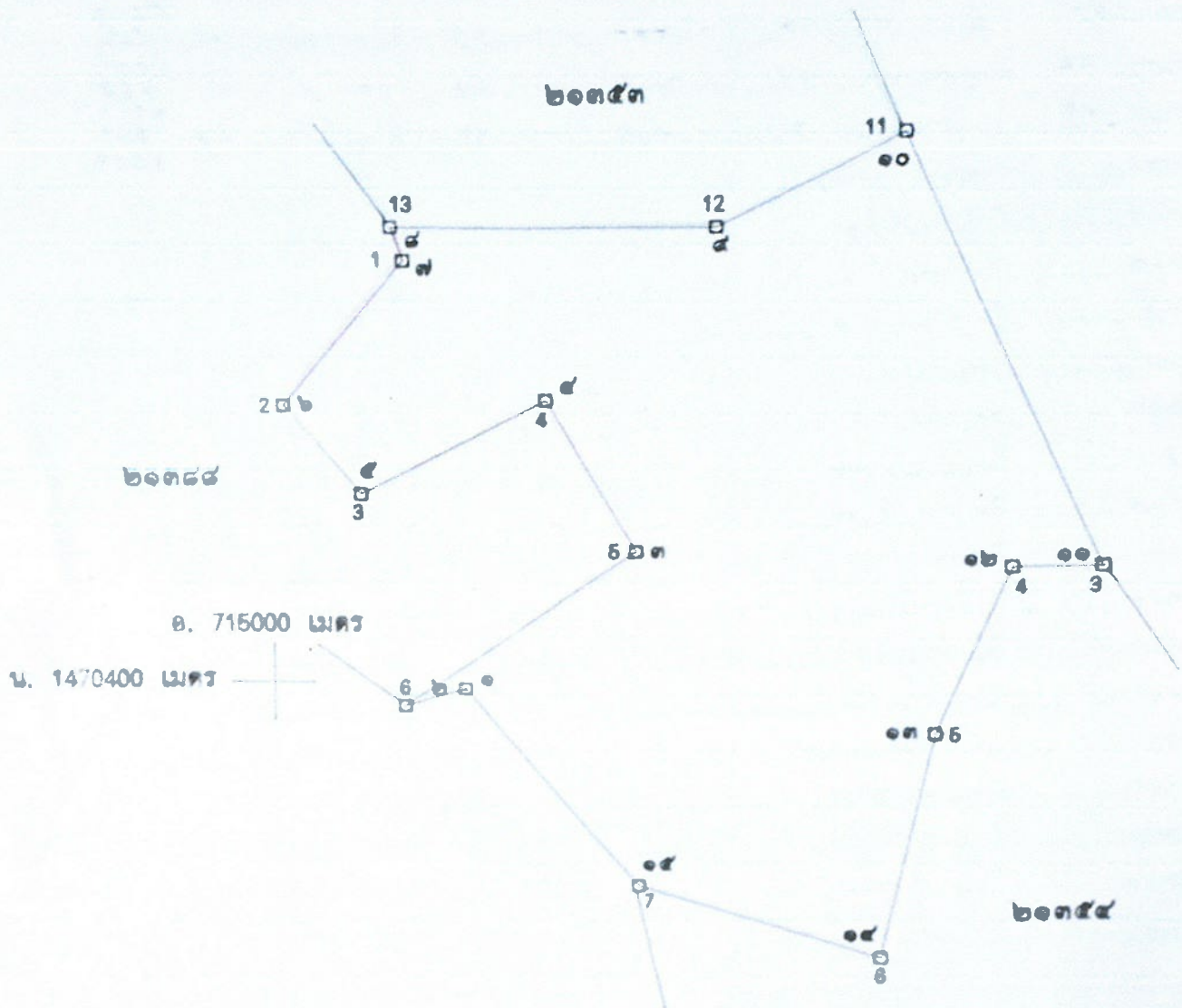
หมายเหตุ : ผู้ถือประทานบัตรได้แนบ
 จาก ห้างหุ้นส่วนจำกัด ฎากัก เป็น
 นวิภัท ฎากัก จำกัด ตั้งแต่วันที่
 ๒๑ กันยายน ๒๕๕๓

รัฐมนตรีว่าการกระทรวงอุตสาหกรรม
 ประทับตราประจำตำแหน่ง

แผนที่แนบท้ายประทานบัตรที่.....๒๐๓๔๐ / ๑๕๒๐๙

คำขอที่.....๑ / ๒๕๔๒

ระวางที่ ๑๔๓๒ เหนือ ๗๑๖ ออ



เนื้อที่.....๑๑๑ ไร่ ๒ งาน ๑๒ ตารางวา

มาตราส่วน.....๑ : ๕๐๐๐

จากมุมหมายเลข.....๑.....	ถึงมุมหมายเลข.....๒.....	ทิศ.....๒๕๓.....	องศา.....๑๖.....	ลิบดา.....๒๒.....	ระยะ.....๓๕๓.....
จากมุมหมายเลข.....๒.....	ถึงมุมหมายเลข.....๓.....	ทิศ.....๕๕.....	องศา.....๓๕.....	ลิบดา.....๕๕.....	ระยะ.....๕๕.....
จากมุมหมายเลข.....๓.....	ถึงมุมหมายเลข.....๔.....	ทิศ.....๓๓๑.....	องศา.....๓๖.....	ลิบดา.....๖๕.....	ระยะ.....๖๕.....
จากมุมหมายเลข.....๔.....	ถึงมุมหมายเลข.....๕.....	ทิศ.....๒๕๒.....	องศา.....๐๗.....	ลิบดา.....๗๓.....	ระยะ.....๗๓.....
จากมุมหมายเลข.....๕.....	ถึงมุมหมายเลข.....๖.....	ทิศ.....๓๒๐.....	องศา.....๕๕.....	ลิบดา.....๕๖.....	ระยะ.....๕๖.....

ลำดับที่ 1

[illegible]

ลายมือชื่อ.....ผู้เขียน

(.....,.....)

ลายมือชื่อ.....ผู้แทน

(.....)

ลายมือชื่อ.....ผู้ตรวจ

([REDACTED])

เงื่อนไขในการออกประทานบัตร

ดังต่อไปนี้

ผู้ถือประทานบัตรต้องปฏิบัติตามเงื่อนไขในการออกประทานบัตรเกี่ยวกับเรื่องที่กำหนดไว้

ข้อ 1 ชนิดแร่ที่ทำเหมืองและวิธีการทำเหมือง

ชนิดแร่กับคุณสมบัติทางธรณีวิทยา (เพื่ออุตสาหกรรมก่อสร้าง) โดยวิธีเหมืองทาง

ข้อ 2 วันเปิดการทำเหมืองครั้งแรกหลังได้รับประทานบัตร

ต้องเปิดการทำเหมืองภายในเวลา 1 ปี นับตั้งแต่วันที่ได้รับประทานบัตร

ข้อ 3 การให้ความคุ้มครองแก่คนงานและความปลอดภัยแก่บุคคลภายนอกที่มีได้กำหนดไว้แล้ว

ในกฎกระทรวง

ต้องปฏิบัติตามมาตรฐานการรักษาความปลอดภัยในเรื่องการรักษาความปลอดภัยในการทำเหมือง และส่งเสริมสวัสดิภาพของคนงาน ตามข้อ 13 แห่งแผนผังโครงการทำเหมืองแร่ แนบท้ายประทานบัตรฉบับนี้

ข้อ 4 การจัดการกับขุม หลุม ปล่อง น้ำขุ่นข้นหรือมูลดินทราย ที่เกิดจากการทำเหมืองและแต่งแร่

ต้องดำเนินการรับสภาพพื้นที่ทำเหมืองแล้ว ตามมาตรฐานการที่กำหนดไว้ในข้อ 12 แห่งแผนผังโครงการทำเหมืองแร่ แนบท้ายประทานบัตรฉบับนี้

ข้อ 6 การปรับสภาพพื้นที่ที่เกิดจากการทำเหมืองแร่และแต่งแร่

..... ต้องดำเนินการฟื้นฟูสภาพพื้นที่ที่เกิดจากการทำเหมืองแร่และการแต่งแร่ พร้อมๆ ไปด้วยไปกับการทำเหมือง โดยปฏิบัติตามมาตรฐานการกักกั้นดินโคลนไว้ ๑๕ แห่งแผนผังโครงการทำเหมืองแร่ แบบท้ายประกาศนี้

.....

.....

.....

ข้อ ๘ มาตรการในการป้องกันและแก้ไขผลกระทบต่อสิ่งแวดล้อม

..... ต้องปฏิบัติตามเงื่อนไขและมาตรการป้องกันและแก้ไขผลกระทบสิ่งแวดล้อมที่กำหนดไว้ในรายงานการวิเคราะห์ผลกระทบสิ่งแวดล้อม และปฏิบัติตามมาตรการป้องกันและแก้ไขผลกระทบสิ่งแวดล้อมที่กำหนดโดยสำนักงานนโยบายและแผนทรัพยากรธรรมชาติและสิ่งแวดล้อม พร้อมทั้ง ปฏิบัติตามวิธีการทำเหมืองและแผนการทำเหมืองตามที่กำหนดไว้ในข้อ ๕ แห่งแผนผังโครงการทำเหมืองแร่ แบบท้ายประกาศนี้

.....

.....

.....

.....

และเงื่อนไขเกี่ยวกับเรื่องดังต่อไปนี้ด้วย ดังนี้

ข้อ ๗ การให้ผลประโยชน์พิเศษเพื่อประโยชน์แก่รัฐ

..... ต้องให้ผลประโยชน์พิเศษเพื่อประโยชน์แก่รัฐ ตามข้อตกลงการจ่ายผลประโยชน์พิเศษเพื่อประโยชน์แก่รัฐ แบบท้ายประกาศนี้

.....

.....

.....

ข้อ ๘ การใช้ที่ดินในเขตเหมืองแร่

.....

.....

.....

.....

.....

ข้อ ๙ การทำเหมืองใกล้ทางหลวงหรือทางน้ำสาธารณะ

.....

.....

.....

.....

.....

ข้อ 10 การเข้าทำประโยชน์ในพื้นที่ป่าตามกฎหมายว่าด้วยป่าไม้

ผู้ถือประทานบัตรจะต้องได้รับอนุญาตให้เข้าทำป่าก่อนทำเหมืองแร่

ข้อ 11 เงื่อนไขพิเศษสำหรับประทานบัตรทำเหมืองในทะเลตาม มาตรา 45 แห่งพระราชบัญญัติ

พ.ศ. 2510

ข้อ ๑๒ ต้องปฏิบัติตามเงื่อนไขที่คณะกรรมการแร่เห็นชอบให้กำหนดเป็นเงื่อนไขในการอนุญาตให้ตั้งอายุประทานบัตร

โดยให้เข้าร่วมโครงการและได้รับมาตรฐานเหมืองแร่สีเขียว (Green Mining) หรือ มาตรฐานความรับผิดชอบต่อสังคมของผู้ประกอบการอุตสาหกรรมแร่ (CSR-DPIM) ของกรมอุตสาหกรรมพื้นฐาน และการเหมืองแร่ ภายในระยะเวลา ๓ ปี หลังจากได้รับอนุญาตเปิดการทำเหมืองตามแผนผังโครงการทำเหมือง ที่สอดคล้องอายุประทานบัตรและให้รักษามาตรฐานดังกล่าวอย่างต่อเนื่อง

แผนผังโครงการทำเหมือง

ตามรายละเอียดแผนผังโครงการทำเหมืองแร่หินอุตสาหกรรมชนิดหินปูน (เพื่ออุตสาหกรรมก่อสร้าง)

โดยวิธีเหมืองทาบ

สำหรับคำขอประทานบัตรที่ 1/2542

หมายเลขหลักหมายเขตเหมืองแร่ที่ 21391

ของห้างหุ้นส่วนจำกัด ธารรัก

ที่ตำบลห้วยกะปิและตำบลหนองช้างคอก อำเภอเมืองชลบุรี จังหวัดชลบุรี

แนบท้ายประทานบัตรฉบับนี้

และ

ฉบับลงวันที่ ๕ มิถุนายน ๒๕๖๔ ที่ได้ผ่านตรวจสอบ

โดยสำนักงานอุตสาหกรรมพื้นฐานและการเหมืองแร่ เขต ๖

ตามสำเนาหนังสือที่ ออก ๐๕๑๖/๔๔๕ ลงวันที่ ๕ มิถุนายน ๒๕๖๔

แนบท้ายประทานบัตรฉบับนี้

มาตรการป้องกันและแก้ไขผลกระทบสิ่งแวดล้อม

คณะกรรมการวิเคราะห์ผลกระทบสิ่งแวดล้อม

โครงการทำเหมืองแร่หินอุตสาหกรรมชนิดหินปูน (เพื่ออุตสาหกรรมก่อสร้าง)

ลำดับค่าขอประทานบัตรที่ 1/2542

ขอทำเหมืองแร่หินปูน อ่าววัก

ที่ตั้งตำบลวักกะเปและตำบลหนองข้างคอก อำเภอเมืองชลบุรี จังหวัดชลบุรี

และ

มาตรการป้องกันและแก้ไขผลกระทบสิ่งแวดล้อม

ที่กำหนดโดยสำนักงานนโยบายและแผนทรัพยากรธรรมชาติและสิ่งแวดล้อม

ตามหนังสือที่ ทส 1009/719 ลงวันที่ 12 พฤศจิกายน 2545

แนบท้ายประทานบัตรฉบับนี้

และ

ตามข้อตกลงการปฏิบัติตามหลักเกณฑ์การประเมินวงเงินกองทุนเพื่อระงับสุขภาพ

และกองทุนพัฒนาหมู่บ้านรอบพื้นที่เหมืองแร่

ฉบับลงวันที่ 30 กันยายน 2556

แนบท้ายประทานบัตรฉบับนี้

และที่กำหนดเพิ่มเติมโดยการมรดกอุตสาหกรรมพื้นฐานและการเหมืองแร่

ตามหนังสือ ที่ สก 0506/4496 ลงวันที่ ๑๓ ธันวาคม ๒๕๖๗

และตามข้อตกลงการปฏิบัติตามหลักเกณฑ์การจัดตั้งกองทุนเพื่อระงับสุขภาพ

และกองทุนพัฒนาหมู่บ้านรอบพื้นที่เหมืองแร่

ฉบับลงวันที่ ๒๖ ธันวาคม ๒๕๖๗

และบันทึกข้อตกลงยินยอมปฏิบัติตามเงื่อนไขที่กำหนดไว้ในประทานบัตร

ฉบับลงวันที่ ๕ กรกฎาคม ๒๕๖๘

แนบท้ายประทานบัตรฉบับนี้

การเพิ่มเติมชนิดของแร่ที่จะทำเหมือง การเปลี่ยนแปลงวิธีการทำเหมือง
แผนผังโครงการทำเหมืองและเว็อนไซ

ครั้งที่ 1

การเพิ่มเติมชนิดของแร่ อธิบดีอนุญาตให้เพิ่มเติมชนิดของแร่

ชนิดหินแกรนิต (ชนิดอุตสาหกรรมก่อสร้าง)

ชั้นอีก ชนิดหิน

ตั้งแต่วันที่ ๓๑ เดือน ตุลาคม พ.ศ. ๒๕๕๖ เป็นต้นไป

ผู้ตรวจราชการกระทรวงอุตสาหกรรม
รักษาการแทน

อธิบดีกรมอุตสาหกรรมพื้นฐานและการเหมืองแร่

การเปลี่ยนแปลงวิธีการทำเหมือง อธิบดีอนุญาตให้เปลี่ยนแปลงวิธีการทำเหมืองจากวิธี

เป็น

ตั้งแต่วันที่ เดือน พ.ศ. เป็นต้นไป

อธิบดีกรมทรัพยากรธรณี

การเปลี่ยนแปลงแผนผังโครงการ อธิบดีอนุญาตให้เปลี่ยนแปลงแผนผังโครงการทำเหมือง
แผนผังโครงการทำเหมืองที่แนบท้ายประทานบัตรนี้ที่ได้แก้ไขเพิ่มเติมและแสดงไว้ในลำดับที่ ๓ ตั้งแต่วันที่
เดือน พ.ศ. ๒๕๖๒ เป็นต้นไป

อธิบดีกรมอุตสาหกรรมพื้นฐานและการเหมืองแร่

การเปลี่ยนแปลงเว็อนไซ อธิบดีอนุญาตให้เปลี่ยนแปลงเว็อนไซที่แสดงไว้ในลำดับที่ 2 จอ

เกี่ยวกับ

เป็นดังนี้

ตั้งแต่วันที่ เดือน พ.ศ. เป็นต้นไป

อธิบดีกรมทรัพยากรธรณี

ครั้งที่ 2

บันทึกการต่ออายุประทานบัตร

ครั้งที่ ๑ ประทานบัตรนี้ รัฐมนตรีอนุญาตให้ต่ออายุออกไปอีก.....๑๑.....ปี
 ตั้งแต่วันที่ ๑๐ เดือน กรกฎาคม พ.ศ. ๒๕๕๖ ถึงวันที่ ๕ เดือน กรกฎาคม
 พ.ศ. ๒๕๖๖ รวมเป็น ๕๐ ปี

ผู้ตรวจราชการกระทรวงอุตสาหกรรม

รักษาราชการแทน

อธิบดีกรมอุตสาหกรรมพื้นฐานและการเหมืองแร่

สจ

Bin

ครั้งที่ ๒ ประทานบัตรนี้ อธิบดีอนุญาตให้ต่ออายุออกไปอีก.....๑๐.....ปี
 ตั้งแต่วันที่ ๑๑ เดือน กรกฎาคม พ.ศ. ๒๕๖๔ ถึงวันที่ ๓๐ เดือน กรกฎาคม
 พ.ศ. ๒๕๗๔ รวมเป็น ๓๐ ปี

อธิบดีกรมอุตสาหกรรมพื้นฐานและการเหมืองแร่

ผู้บันทึกการต่ออายุ

ครั้งที่ ๓ ประทานบัตรนี้ รัฐมนตรีอนุญาตให้ต่ออายุออกไปอีก.....ปี
 ตั้งแต่วันที่ เดือน พ.ศ. ถึงวันที่ เดือน
 พ.ศ. รวมเป็น ปี

อธิบดีกรมทรัพยากรธรณี

ผู้บันทึกการต่ออายุ

ครั้งที่ ๔ ประทานบัตรนี้ รัฐมนตรีอนุญาตให้ต่ออายุออกไปอีก.....ปี
 ตั้งแต่วันที่ เดือน พ.ศ. ถึงวันที่ เดือน
 พ.ศ. รวมเป็น ปี

อธิบดีกรมทรัพยากรธรณี

ผู้บันทึกการต่ออายุ

บันทึกการโอนประธานบัตร

ประธานบัตรนี้ รัฐมนตรีอนุญาตให้โอนจาก.....

ให้แก่.....

ตั้งแต่วันที่.....เดือน.....พ.ศ.....

อธิบดีกรมทรัพย์สินทางพาณิชย์

ผู้บันทึกการโอน

ประธานบัตรนี้ รัฐมนตรีอนุญาตให้โอนจาก.....

ให้แก่.....

ตั้งแต่วันที่.....เดือน.....พ.ศ.....

อธิบดีกรมทรัพย์สินทางพาณิชย์

ผู้บันทึกการโอน

ประธานบัตรนี้ รัฐมนตรีอนุญาตให้โอนจาก.....

ให้แก่.....

ตั้งแต่วันที่.....เดือน.....พ.ศ.....

อธิบดีกรมทรัพย์สินทางพาณิชย์

ผู้บันทึกการโอน

ประธานบัตรนี้ รัฐมนตรีอนุญาตให้โอนจาก.....

ให้แก่.....

ตั้งแต่วันที่.....เดือน.....พ.ศ.....

อธิบดีกรมทรัพย์สินทางพาณิชย์

ผู้บันทึกการโอน

บันทึกการหยุดการทำงาน

ทรัพยากรธรณี.....อนุญาตให้หยุดการทำงาน

ครั้งที่ 1 ตั้งแต่วันที่..... เดือน..... พ.ศ.....
 ตามใบอนุญาตที่.....

ครั้งที่ 2 ตั้งแต่วันที่..... เดือน..... พ.ศ.....
 ตามใบอนุญาตที่.....

ครั้งที่ 3 ตั้งแต่วันที่..... เดือน..... พ.ศ.....
 ตามใบอนุญาตที่.....

ครั้งที่ 4 ตั้งแต่วันที่..... เดือน..... พ.ศ.....
 ตามใบอนุญาตที่.....

ครั้งที่ 5 ตั้งแต่วันที่..... เดือน..... พ.ศ.....
 ตามใบอนุญาตที่.....

ครั้งที่ 6 ตั้งแต่วันที่..... เดือน..... พ.ศ.....
 ตามใบอนุญาตที่.....

ครั้งที่ 7 ตั้งแต่วันที่..... เดือน..... พ.ศ.....
 ตามใบอนุญาตที่.....

ครั้งที่ 8 ตั้งแต่วันที่..... เดือน..... พ.ศ.....
 ตามใบอนุญาตที่.....

ครั้งที่ 9 ตั้งแต่วันที่..... เดือน..... พ.ศ.....
 ตามใบอนุญาตที่.....

ครั้งที่ 10 ตั้งแต่วันที่..... เดือน..... พ.ศ.....
 ตามใบอนุญาตที่.....

ครั้งที่ 11 ตั้งแต่วันที่..... เดือน..... พ.ศ.....
 ตามใบอนุญาตที่.....

ครั้งที่ 12 ตั้งแต่วันที่..... เดือน..... พ.ศ.....
 ตามใบอนุญาตที่.....

ผลการพิจารณารายงานการศึกษาด้านสิ่งแวดล้อม
สำหรับต่ออายุประทานบัตร หนังสือที่ อก 0506/4476
ลงวันที่ 13 ธันวาคม 2567

ที่อก ๐๕๐๖/๔๔ ๗๖



กรมอุตสาหกรรมพื้นฐานและการเหมืองแร่
ถนนพระรามที่ ๖ แขวงทุ่งพญาไท
เขตราชเทวี กรุงเทพฯ ๑๐๕๐๐

๖๓ ธันวาคม ๒๕๖๗

เรื่อง ผลการพิจารณารายงานการศึกษาด้านสิ่งแวดล้อม สำหรับคำขอต่อยาประทานบัตรที่ ๑/๒๕๖๓
(ประทานบัตรที่ ๒๑๓๙๑/๑๕๖๐๘) ของบริษัท ชาร์ก จำกัด

เรียน ผู้ว่าราชการจังหวัดชลบุรี

สิ่งที่ส่งมาด้วย ๑. สำเนาหนังสือสำนักงานอุตสาหกรรมจังหวัดชลบุรี ที่ ขบ ๐๐๓๔(๔)/๕๑๕๔

ลงวันที่ ๑๔ พฤศจิกายน ๒๕๖๗ จำนวน ๑ ฉบับ

๒. มาตรการป้องกันและแก้ไขผลกระทบสิ่งแวดล้อม สำหรับคำขอต่อยาประทานบัตรที่ ๑/๒๕๖๓ (ประทานบัตรที่ ๒๑๓๙๑/๑๕๖๐๘) ของบริษัท ชาร์ก จำกัด และคำขอต่อยาประทานบัตรที่ ๒/๒๕๖๓ (ประทานบัตรที่ ๒๑๓๘๗/๑๕๕๕๘) ของบริษัท ศิลาพรชัย จำกัด ร่วมแผนผังโครงการทำเหมืองเดียวกันกับคำขอประทานบัตรที่ ๑/๒๕๖๒ ของบริษัท สุวลิ จำกัด คำขอประทานบัตรที่ ๒/๒๕๖๒ ของบริษัท อารักษ์เทรตดิง จำกัด ประทานบัตรที่ ๒๑๓๘๘/๑๕๕๖๙ ประทานบัตรที่ ๒๑๓๙๙/๑๕๕๕๖ ของบริษัท ทศนาชลบุรี จำกัด และประทานบัตรที่ ๒๑๓๙๖/๑๕๗๓๗ ของบริษัท ปริณดา จำกัด (มหาชน) และแผนการฟื้นฟูสภาพพื้นที่การทำเหมือง จำนวน ๑ ชุด

ด้วยสำนักงานอุตสาหกรรมจังหวัดชลบุรี ได้ส่งรายงานการศึกษาด้านสิ่งแวดล้อม สำหรับคำขอต่อยาประทานบัตรที่ ๑/๒๕๖๓ (ประทานบัตรที่ ๒๑๓๙๑/๑๕๖๐๘) ของบริษัท ชาร์ก จำกัด ร่วมแผนผังโครงการทำเหมืองเดียวกันกับคำขอประทานบัตรที่ ๑/๒๕๖๒ ของบริษัท สุวลิ จำกัด คำขอประทานบัตรที่ ๒/๒๕๖๒ ของบริษัท อารักษ์เทรตดิง จำกัด โครงการเหมืองแร่หินอุตสาหกรรมชนิดหินปูนและหินแกรนิตเพื่ออุตสาหกรรมก่อสร้าง คำขอต่อยาประทานบัตรที่ ๒/๒๕๖๓ (ประทานบัตรที่ ๒๑๓๘๗/๑๕๕๕๘) ของบริษัท ศิลาพรชัย จำกัด ประทานบัตรที่ ๒๑๓๘๘/๑๕๕๖๙ ประทานบัตรที่ ๒๑๓๙๙/๑๕๕๕๖ ของบริษัท ทศนาชลบุรี จำกัด และประทานบัตรที่ ๒๑๓๙๖/๑๕๗๓๗ ของบริษัท ปริณดา จำกัด (มหาชน) โครงการเหมืองแร่หินอุตสาหกรรมชนิดหินปูนเพื่ออุตสาหกรรมก่อสร้าง ตั้งอยู่ที่ตำบลห้วยกะปิ และตำบลหนองช้างคอก อำเภอเมืองชลบุรี จังหวัดชลบุรี ให้กรมอุตสาหกรรมพื้นฐานและการเหมืองแร่ (กพร.) พิจารณา รายละเอียดตามสิ่งที่ส่งมาด้วย ๑

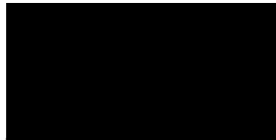
กพร. ได้พิจารณารายงานการศึกษาด้านสิ่งแวดล้อม และกำหนดมาตรการป้องกันและแก้ไขผลกระทบสิ่งแวดล้อมให้สอดคล้องกับแผนการทำเหมือง และสภาพแวดล้อมของพื้นที่ในการทำเหมืองให้สามารถควบคุมและลดผลกระทบสิ่งแวดล้อมที่อาจเกิดขึ้นจากการทำเหมืองให้อยู่ในระดับที่ปลอดภัยและยอมรับได้ โดยให้ผู้ถือประทานบัตรปฏิบัติตามมาตรการป้องกันและแก้ไขผลกระทบสิ่งแวดล้อมที่กำหนดไว้ในการให้ความเห็นชอบรายงานการประเมินผลกระทบสิ่งแวดล้อม ตามหนังสือสำนักงานนโยบายและแผนทรัพยากรธรรมชาติและสิ่งแวดล้อม ที่ ทส ๑๐๐๘/๗๑๙ ลงวันที่ ๑๒ พฤศจิกายน ๒๕๕๕ และมาตรการป้องกันและแก้ไขผลกระทบสิ่งแวดล้อมสำหรับคำขอต่อยาประทานบัตรดังกล่าวอย่างเคร่งครัด รายละเอียดตาม

สิ่งที่ส่ง...

สิ่งที่ส่งมาด้วย ๒ โดยให้ยกเลิกมาตรการป้องกันและแก้ไขผลกระทบสิ่งแวดล้อม สำหรับการต่ออายุประทานบัตร ฉบับเดือนพฤษภาคม ๒๕๕๖ และมาตรการฯ (เพิ่มเติม) สำหรับการขอเปลี่ยนแปลงแผนผังโครงการทำเหมือง ฉบับเดือนสิงหาคม ๒๕๖๐ หากมาตรการฯ สำหรับคำขอต่ออายุประทานบัตรข้อใดแตกต่างหรือเปลี่ยนแปลงไป จากมาตรการฯ ที่กำหนดไว้เดิม ให้ผู้ถือประทานบัตรปฏิบัติตามมาตรการฯ ในการต่ออายุประทานบัตร ฉบับเดือนธันวาคม ๒๕๖๗ ทั้งนี้ ปัจจุบันอยู่ระหว่างการพิจารณาอนุญาตให้ต่ออายุประทานบัตร

จึงเรียนมาเพื่อโปรดทราบและพิจารณามอบหมายให้อุตสาหกรรมจังหวัดชลบุรี ดำเนินการต่อไปด้วย จะขอบคุณยิ่ง

ขอแสดงความนับถือ



อธิบดีกรมอุตสาหกรรมพื้นฐานและการเหมืองแร่

กองบริหารสิ่งแวดล้อม



บัตร
รอง
ไป
ร

มาตรการป้องกันและแก้ไขผลกระทบสิ่งแวดล้อม
สำหรับคำขอต่อยาประทานบัตรที่ ๑/๒๕๖๓ (ประทานบัตรที่ ๒๑๓๙๑/๑๕๖๐๘) ของบริษัท ธารรัก จำกัด
และคำขอต่อยาประทานบัตรที่ ๒/๒๕๖๓ (ประทานบัตรที่ ๒๑๓๘๗/๑๕๕๙๘) ของบริษัท ศิลาพรชัย จำกัด
ร่วมแผนผังโครงการทำเหมืองเดียวกันกับ
คำขอประทานบัตรที่ ๑/๒๕๖๒ ของบริษัท สุวลี จำกัด
คำขอประทานบัตรที่ ๒/๒๕๖๒ ของบริษัท อารักษ์เทรตติ้ง จำกัด
ประทานบัตรที่ ๒๑๓๘๘/๑๕๕๖๙ ประทานบัตรที่ ๒๑๓๙๙/๑๕๕๖๖ ของบริษัท ทศนาชลบุรี จำกัด
และประทานบัตรที่ ๒๑๓๙๖/๑๕๗๓๗ ของบริษัท ปริندا จำกัด (มหาชน)
ที่ ตำบลห้วยกะปิ และตำบลหนองช้างคอก อำเภอเมืองชลบุรี จังหวัดชลบุรี

๑. ให้เปิดการทำเหมืองโดยเปิดหน้าเหมืองในลักษณะขั้นบันได และมีวิศวกรเหมืองแร่ควบคุม
การทำเหมืองให้เป็นไปตามแผนผังโครงการทำเหมืองกำหนดอย่างเคร่งครัด ทั้งนี้ การออกแบบความลาดชัน
ของหน้าเหมืองในแต่ละหน้าเหมืองให้เป็นไปตามผลการประเมินเสถียรภาพหน้าเหมือง

๒. ให้เว้นพื้นที่ไม่ทำเหมืองในบริเวณพื้นที่ระหว่างหมุดหลักเขตที่ ๔-๓-๒-๑-๒๔-๒๓-๒๒
ของบริษัท ศิลาพรชัย จำกัด พื้นที่ไม่ทำเหมืองจากแนวเขตประทานบัตรโดยรอบของกลุ่มเหมืองแร่เขาเชิงเทียน
ด้านที่ไม่ติดต่อกับประทานบัตรที่ร่วมแผนผังโครงการทำเหมืองเดียวกัน เป็นระยะไม่น้อยกว่า ๑๐ เมตร และ
ให้เว้นพื้นที่ไม่ทำเหมืองจากทางสาธารณประโยชน์และทางน้ำสาธารณประโยชน์ เป็นระยะไม่น้อยกว่า ๕๐ เมตร
ยกเว้นทางสาธารณประโยชน์ด้านทิศตะวันออกเฉียงเหนือของบริษัท ศิลาพรชัย จำกัด ให้เว้นระยะไม่น้อยกว่า
๑๐ เมตร พร้อมทั้งจัดทำสัญลักษณ์แสดงขอบเขตการทำเหมืองและแนวเว้นเขตของพื้นที่ให้ชัดเจน และดูแล
รักษาพันธุ์ไม้ที่มีอยู่เดิมให้มีการเจริญเติบโตที่ดี

๓. ออกแบบให้มีบ่อรับน้ำ (Sump) บริเวณจุดต่ำสุดของพื้นที่บ่อเหมืองเป็นพื้นที่รวมน้ำไหลบ่า
จากพื้นที่ทำเหมือง พร้อมติดตั้งเครื่องสูบน้ำ เพื่อป้องกันน้ำท่วมบ่อเหมือง และสูบน้ำไปใช้ประโยชน์ในกิจกรรม
ต่าง ๆ ของโครงการ ทั้งนี้ ในกรณีที่มีความจำเป็นต้องปล่อยน้ำออกสู่แหล่งน้ำธรรมชาติ หรือใช้เป็นแหล่งน้ำ
สำรองแก้ปัญหาภัยแล้งหรือเพื่อสาธารณประโยชน์อื่นที่ประชาชนร้องขอ ต้องดำเนินการตรวจสอบคุณภาพน้ำ
ให้เป็นไปตามมาตรฐานก่อนปล่อยออกหรือนำไปใช้ และแจ้งผู้ชุมนุมชนหรือตัวแทนชุมชนให้รับทราบทุกครั้ง

๔. ให้ผู้ประกอบการกลุ่มเหมืองแร่เขาเชิงเทียนร่วมกันจัดสร้างแนวรั้วหรือแนวกันตก บริเวณ
ขอบแปลงประทานบัตรด้านที่ไม่ติดต่อกับประทานบัตรที่ร่วมแผนผังโครงการทำเหมืองเดียวกัน เพื่อป้องกันคน
และสัตว์เลี้ยงหรืออื่น ๆ พลัดตกลงไปในบ่อเหมือง และติดป้ายเตือนระวังพลัดตกบ่อเหมืองให้เห็นชัดเจน
ทั้งนี้ ให้มีความเหมาะสมกับสภาพภูมิประเทศ

๕. การระเบิดเพื่อผลิตแร่ของโครงการ ให้ทำการระเบิดวันละ ๑ ครั้ง ระหว่างเวลา
๑๖.๐๐-๑๗.๓๐ น. โดยกำหนดให้ใช้วัตถุระเบิดตามพื้นที่ ได้แก่ บริเวณ Zone A ใช้วัตถุระเบิดไม่เกิน
๓๑.๓๕ กิโลกรัม/จังหวัดฉะเชิงเทรา และ Zone B ใช้วัตถุระเบิดไม่เกิน ๔๔.๐๕ กิโลกรัม/จังหวัดฉะเชิงเทรา โดยให้ใช้
วัตถุระเบิดตามพื้นที่ที่กำหนด และเป็นไปตามแผนผังโครงการทำเหมืองอย่างเคร่งครัด โดยก่อนและหลังการ
ระเบิดจะต้องติดป้ายเตือนเวลาทำการระเบิดหิน เขตการใช้วัตถุระเบิดที่บริเวณริมถนนสาธารณประโยชน์ และ
อันตรายจากการระเบิด พร้อมสัญญาณเสียงที่สามารถได้ยินชัดเจนในรัศมีไม่น้อยกว่า ๕๐๐ เมตร และ
ให้สัญญาณธงแดงเตือนให้สามารถมองเห็นได้ในระยะ ๑๐๐ เมตร ทั้งนี้ ให้หลีกเลี่ยงการระเบิดย้อยหินที่มี
ขนาดใหญ่ ให้ใช้เครื่องเจาะกระแทกทุบย้อยหินแทน

๖. ให้ทำการ...

๖. ให้ทำการบันทึกรายงานการใช้ปริมาณวัตถุระเบิดทุกครั้งที่มีการเจาะระเบิด เพื่อใช้เป็นข้อมูลประกอบการวางแผนการระเบิดในครั้งต่อไป และเก็บไว้ให้เจ้าหน้าที่ที่เกี่ยวข้องสามารถตรวจสอบได้ตลอดเวลา

๗. ให้ปรับปรุงโรงโม่หินเป็นระบบปิด และจัดให้มีระบบป้องกันผลกระทบสิ่งแวดล้อมให้ครบถ้วน ตามข้อกำหนดประกาศกรมอุตสาหกรรมพื้นฐานและการเหมืองแร่ ลงวันที่ ๑๒ มกราคม ๒๕๔๘ เรื่อง ให้โรงโม่ บด หรือย่อยหินมีระบบป้องกันผลกระทบสิ่งแวดล้อม พร้อมทั้งให้บำรุงรักษาและใช้ระบบในขณะทำการผลิตแร่อย่างสม่ำเสมอ โดยเฉพาะระบบป้องกันและลดการฟุ้งกระจายของฝุ่นละออง

๘. เครื่องโม่ บด หรือย่อยหิน แบบเคลื่อนที่ได้ (Mobile Crusher) ให้มีวัสดุปิดคลุมเครื่องบดหยาบและละเอียด (Crusher and Mill) ยังรับแร่ขนาดใหญ่ (Hopper) ตะแกรงร่อนคัดแร่ มูลดินทราย (Scalping) พร้อมทั้งติดตั้งเครื่องฉีดสเปรย์น้ำหรือเครื่องเก็บฝุ่นแบบถุงกรอง (Bag Filter) บริเวณทุกจุดที่กำเนิดฝุ่นละออง เพื่อควบคุมและลดการฟุ้งกระจายของฝุ่นละออง พร้อมทั้งหมั่นดูแลบำรุงรักษาอาคารและอุปกรณ์ต่าง ๆ ให้สามารถใช้การได้อย่างมีประสิทธิภาพและสม่ำเสมอ

๙. ให้ผู้ประกอบการกลุ่มเหมืองแร่เขาเชิงเทียนร่วมกันจัดพรมน้ำบนเส้นทางขนส่งแร่บริเวณพื้นที่โครงการ ตลอดจนเส้นทางขนส่งแร่จากพื้นที่โครงการสู่ภายนอก อย่างน้อยวันละ ๔ เทียว หรือตามความเหมาะสมกับสภาพภูมิอากาศ พร้อมทั้งหมั่นดูแลปรับปรุงสภาพเส้นทางขนส่งแร่และเส้นทางสาธารณะที่ใช้ประโยชน์ในการขนส่งให้มีสภาพใช้งานได้ดีและปลอดภัยอยู่เสมอ

๑๐. ให้ผู้ประกอบการกลุ่มเหมืองแร่เขาเชิงเทียนร่วมกันตรวจสอบสภาพเส้นทางขนส่งแร่ รวมทั้งป้ายสัญญาณจราจร เพื่อให้อยู่ในสภาพใช้การได้ดีและมีประสิทธิภาพอยู่เสมอ หากบริเวณใดชำรุดเสียหายต้องดำเนินการซ่อมแซมทันที และร่วมกันจัดพรมน้ำบริเวณเส้นทางขนส่งแร่ดังกล่าว อย่างน้อยวันละ ๑ ครั้ง

๑๑. ให้หลีกเลี่ยงการขนส่งแร่ออกจากโครงการในช่วงที่มีประชาชนใช้ถนนหนาแน่น เช่น เวลาที่ประชาชนไป-กลับ จากที่ทำงาน หรือนักเรียนไป-กลับ จากโรงเรียน (ช่วงเวลา ๗.๓๐-๘.๓๐ น. และ ๑๕.๓๐-๑๖.๓๐ น.)

๑๒. ให้มีจุดรับเรื่องราวร้องทุกข์ความเดือดร้อนของประชาชนที่เกิดจากกิจกรรมการทำเหมืองแร่ และกิจกรรมที่เกี่ยวข้อง ในบริเวณพื้นที่สำนักงานหรือพื้นที่โรงโม่ บด หรือย่อยหินของโครงการ ที่ทำการกั้นันตำบลห้วยกะปิ ที่ทำการกั้นันตำบลหนองข้างคอก และที่ทำการผู้ใหญ่บ้านหมู่บ้านที่อยู่ในรัศมี ๓ กิโลเมตร จากขอบเขตโครงการ ในกรณีที่มีผู้ร้องเรียนผู้ถือประทานบัตรจะต้องดำเนินการแก้ไข และให้ความช่วยเหลือด้วยความเป็นธรรมและรวดเร็ว

๑๓. ให้เผยแพร่ข้อมูลการติดตามตรวจสอบผลกระทบสิ่งแวดล้อม ปีละ ๒ ครั้ง ผ่านช่องทางที่ชุมชนสามารถรับข้อมูลอย่างทั่วถึง เช่น ช่องทางออนไลน์ การประกาศเสียงตามสาย การทำแผ่นพับ ประชาสัมพันธ์ การจัดทำบอร์ดแสดงข้อมูลบริเวณศาลาประชาคมหมู่บ้านหรือที่ทำการผู้ใหญ่บ้าน โรงพยาบาลส่งเสริมสุขภาพตำบล เป็นต้น

๑๔. ให้มีการตรวจสอบสุขภาพของพนักงานก่อนเข้าทำงานเกี่ยวกับระบบทางเดินหายใจโดยการเอกซเรย์ปอด (Chest X-ray) และสมรรถภาพการได้ยิน (Audiometric test) เพื่อค้นหาอาการผิดปกติที่เกิดขึ้นกับพนักงาน และเพื่อใช้เป็นข้อมูลพื้นฐานในการเฝ้าระวังต่อไป

๑๕. จัดหาและกำชับให้พนักงานสวมใส่อุปกรณ์ป้องกันอันตรายส่วนบุคคล ได้แก่ หมวกนิรภัย รองเท้านิรภัย ถุงมือนิรภัย หน้ากากกันฝุ่น เครื่องป้องกันตา ป้องกันหู ฯลฯ ตามความเหมาะสมของลักษณะงานอย่างสม่ำเสมอ และมีน้ำดื่ม น้ำใช้ ที่พักและส้วมที่ถูกสุขลักษณะในเขตเหมืองแร่ พร้อมทั้งจัดให้มีการตรวจสุขภาพของพนักงานอย่างน้อยปีละ ๑ ครั้ง ได้แก่ การตรวจสุขภาพทั่วไป สมรรถภาพการได้ยิน สมรรถภาพปอด การเอกซเรย์ปอด และโรคปอดฝุ่นหิน (Silicosis)

๑๖. ให้ตรวจวัด...

จะระเบิด เพื่อใช้เป็น
ารตรวจสอบได้

แวดล้อม

๕๔๘

๗

๑๖. ให้ตรวจวัดสภาพแวดล้อมในการทำงาน ปีละ ๒ ครั้ง สำหรับพนักงานที่มีความเสี่ยงสัมผัสกับมลพิษ ในช่วงเดือนกรกฎาคม-สิงหาคม และเดือนธันวาคม-มกราคม โดยมีรายละเอียด ดังนี้

๑๖.๑ Respirable dust

๑๖.๒ Total dust

๑๖.๓ ระดับเสียงเฉลี่ยตลอดระยะเวลาการทำงาน ๘ ชั่วโมง

ในบริเวณพื้นที่โครงการ และโรงโม่หินของโครงการ ทั้งนี้ ต้องควบคุมระดับเสียงที่พนักงานได้รับเฉลี่ยตลอดระยะเวลาการทำงาน ๘ ชั่วโมง มิให้เกิน ๘๕ เดซิเบล (เอ) และมีการสับเปลี่ยนหมุนเวียนของพนักงานให้มีความเหมาะสมตามความเสี่ยงของลักษณะงาน กรณีที่ผลการตรวจวัดระดับเสียงเฉลี่ย ๘ ชั่วโมง มีค่าเกิน ๘๕ เดซิเบล (เอ) ต้องจัดทำโครงการอนุรักษ์การได้ยิน ตามกฎหมายของกรมสวัสดิการและคุ้มครองแรงงาน

๑๗. ให้ติดตามตรวจสอบคุณภาพสิ่งแวดล้อม ปีละ ๒ ครั้ง ในช่วงเดือนกรกฎาคม-สิงหาคม และเดือนธันวาคม-มกราคม โดยมีรายละเอียด ดังนี้

๑๗.๑ ตรวจวัดปริมาณฝุ่นละอองรวมหรือฝุ่นละอองขนาดเล็กไม่เกิน ๑๐๐ ไมครอน และปริมาณฝุ่นละอองขนาดเล็กไม่เกิน ๑๐ ไมครอน เป็นเวลา ๓ วันต่อเนื่อง จำนวน ๘ สถานี คือ บริเวณโรงโม่หินของโครงการ บ้านมาบหวาย (บ้านในหุบ) โรงเรียนบ้านวังตะโก บ้านไร่ไทรหลัก วัดเขาเชิงเทียนเทพาราม โรงพยาบาลส่งเสริมสุขภาพตำบลห้วยกะปิ ศูนย์พัฒนาเด็กเล็กบ้านซากพุดชา และโรงเรียนสารสาสน์วิเทศบูรพา ขณะดำเนินการตรวจวัดคุณภาพอากาศต้องตรวจวัดความเร็วและทิศทางลมอย่างน้อย ๑ สถานี ทั้งนี้ให้มีการตรวจวัดค่าความทึบแสง (Opacity) ที่จุดกำเนิดฝุ่นละอองของโรงโม่หินในช่วงที่ทำการตรวจวัดปริมาณฝุ่นละอองทุกครั้งด้วย

๑๗.๒ ตรวจวัดระดับเสียงเฉลี่ย ๒๔ ชั่วโมง และระดับเสียงสูงสุด เป็นเวลา ๓ วันต่อเนื่อง จำนวน ๘ สถานี ได้แก่ บริเวณโรงโม่หินของโครงการ บ้านมาบหวาย (บ้านในหุบ) โรงเรียนบ้านวังตะโก บ้านไร่ไทรหลัก วัดเขาเชิงเทียนเทพาราม โรงพยาบาลส่งเสริมสุขภาพตำบลห้วยกะปิ ศูนย์พัฒนาเด็กเล็กบ้านซากพุดชา และโรงเรียนสารสาสน์วิเทศบูรพา

๑๗.๓ ตรวจวัดความสั่นสะเทือน จำนวน ๔ สถานี ได้แก่ บริเวณขอบแปลงประทุนบัตร บ้านมาบหวาย (บ้านในหุบ) วัดเขาเชิงเทียนเทพาราม และบ้านไร่ไทรหลัก โดยทำการตรวจวัดขณะที่มีการระเบิด

๑๗.๔ ตรวจวัดคุณภาพน้ำผิวดิน จำนวน ๓ สถานี ได้แก่ บ่อรับน้ำบริเวณชุมชนเหมือง (Sump) ห้วยกะปิด้านทิศเหนือ และห้วยบ่อตะเคียนด้านทิศใต้ โดยให้วิเคราะห์หาค่าความเป็นกรด-ด่าง ความขุ่น ความกระด้างรวม ของแข็งละลายน้ำได้ทั้งหมด ของแข็งทั้งหมด เหล็ก และซัลเฟต

๑๗.๕ ตรวจวัดคุณภาพน้ำใต้ดินและระดับน้ำใต้ดิน จำนวน ๔ สถานี ได้แก่ น้ำบาดาลวัดเขาเชิงเทียน บ่อน้ำตื้นบ้านในหุบ บ่อบาดาลบ้านไทรหลัก และบ่อน้ำตื้นบ้านซากพุดชา โดยให้วิเคราะห์หาค่าความเป็นกรด-ด่าง ความกระด้างรวม ของแข็งละลายน้ำได้ทั้งหมด ของแข็งทั้งหมด เหล็ก และซัลเฟต กรณีที่สถานีตรวจวัดไม่สามารถวัดระดับน้ำใต้ดินได้ ต้องดำเนินการสอบถามความคิดเห็นประชาชนโดยรอบพื้นที่โครงการ สำหรับผลกระทบจากการทำเหมืองต่อระดับน้ำใต้ดินหรือการอุปโภคบริโภคในบริเวณดังกล่าว

๑๘. หากพบว่าการทำเหมืองของโครงการส่งผลกระทบต่อแหล่งน้ำใต้ดินโดยรอบโครงการ ผู้ถือประทานบัตรจะต้องหาแนวทางแก้ไข โดยจัดหาแหล่งน้ำใช้สำรองให้แก่ประชาชน เช่น การจัดสร้างหรือซื้อภาชนะบรรจุน้ำ หรือขุดสระกักเก็บน้ำ แจกและขอความเห็นการแก้ไขผลกระทบกับหน่วยงานที่เกี่ยวข้อง และให้ความช่วยเหลือด้านแรงงาน อุปกรณ์เครื่องจักร รวมถึงสนับสนุนงบประมาณในการปรับปรุงแหล่งน้ำ เป็นต้น

๑๙. ให้สำรวจ...

๑๙. ให้สำรวจสภาพเศรษฐกิจ-สังคม และความคิดเห็น ประกอบด้วย การวิเคราะห์ การเปลี่ยนแปลงด้านเศรษฐกิจ-สังคม และสุขภาพเนื่องจากโครงการ ปัญหาและผลกระทบที่ได้รับจากการดำเนินโครงการ ความวิตกกังวลกับผลกระทบจากการทำเหมือง ความคิดเห็นต่อโครงการ ความต้องการของชุมชน และข้อเสนอแนะที่มีต่อโครงการ การเปลี่ยนแปลงสภาพเศรษฐกิจและสังคม ปัญหาผลกระทบที่ได้รับจากการดำเนินโครงการ ความวิตกกังวลเกี่ยวกับผลกระทบจากการทำเหมือง ความคิดเห็นต่อโครงการ ความต้องการของชุมชน ข้อเสนอแนะที่มีต่อโครงการของผู้นำชุมชน ผู้นำในพื้นที่อำเภอ และประชาชน ในรัศมี ๓ กิโลเมตร

๒๐. ให้เข้าร่วมและได้รับมาตรฐานเหมืองแร่สีเขียว (Green Mining) หรือมาตรฐาน ความรับผิดชอบต่อสังคมของผู้ประกอบการอุตสาหกรรมแร่ (CSR-DPIM) ของกรมอุตสาหกรรมพื้นฐานและการเหมืองแร่ ภายในระยะเวลา ๓ ปี หลังจากได้รับอนุญาตเปิดการทำเหมืองตามที่ได้รับอนุญาตต่ออายุ ประทานบัตร และรักษามาตรฐานดังกล่าวอย่างต่อเนื่อง

๒๑. ให้ผู้ถือประทานบัตรดำเนินการจัดตั้งกองทุนเฝ้าระวังสุขภาพ และกองทุนพัฒนาหมู่บ้าน รอบพื้นที่เหมืองแร่ ทั้งนี้ การบริหารจัดการกองทุนให้เป็นไปตามประกาศกรมอุตสาหกรรมพื้นฐานและการเหมืองแร่

๒๒. ให้ทำการฟื้นฟูสภาพพื้นที่โครงการฯ ควบคู่ไปกับการทำเหมือง ดังนี้

๒๒.๑ ดูแลรักษาพืชพันธุ์ไม้ที่มีอยู่เดิม และปลูกต้นไม้ท้องถิ่นหรือพันธุ์ไม้อื่น ๆ ที่เหมาะสม เสริมทดแทนต้นไม้ที่ตายลงในพื้นที่ที่เว้นไม่ทำเหมือง บนคันทำนบดิน และริมเส้นทางขนส่งแร่ ระยะปลูก ๒x๒ เมตร แบบสลับฟันปลา พร้อมทั้งบำรุงรักษาต้นไม้เหล่านั้นให้มีการเจริญเติบโตที่ดี เพื่อเพิ่มพื้นที่สีเขียว และลดผลกระทบด้านทัศนียภาพพื้นที่โครงการ

๒๒.๒ หน้าเหมืองที่มีลักษณะเป็นบ่อเหมืองลึกลงไปจากระดับพื้นดินโดยรอบ ให้ปรับแต่งความลาดชันผนังและพื้นของชั้นบันไดให้มีเสถียรภาพแข็งแรงและปลอดภัย พร้อมทั้งปลูกพืชคลุมดิน จำพวกหญ้าแฝกเพื่อให้ยึดเกาะหน้าดิน และพัฒนาเป็นแหล่งกักเก็บน้ำเพื่อใช้สอยต่อไป พร้อมทั้งให้สร้าง แนวรั้วหรือคันทำนบดิน เพื่อป้องกันอันตรายจากการพลัดตกลงไปในบ่อเหมือง และจัดทำป้ายเตือนที่สามารถมองเห็นอย่างชัดเจน และให้หมั่นตรวจสอบประสิทธิภาพของแนวรั้วหรือคันทำนบดินให้สามารถใช้งานได้ตลอดเวลา

๒๒.๓ ให้จัดทำรายงานแผนและผลการฟื้นฟูสภาพพื้นที่การทำเหมืองตามแนวทาง ที่กรมอุตสาหกรรมพื้นฐานและการเหมืองแร่กำหนด ส่งให้กรมอุตสาหกรรมพื้นฐานและการเหมืองแร่ สำนักงานนโยบายและแผนทรัพยากรธรรมชาติและสิ่งแวดล้อม และหน่วยงานที่เกี่ยวข้องทราบทุกปี

๒๓. หากผู้ถือประทานบัตรมีความประสงค์จะปรับเปลี่ยนแผนการฟื้นฟูสภาพพื้นที่การทำเหมืองที่สอดคล้องกับข้อเท็จจริงหรือการปรับปรุงแผนงานให้ดีกว่าเดิม ให้จัดทำแผนการฟื้นฟูสภาพพื้นที่ การทำเหมืองฉบับใหม่ พร้อมงบประมาณที่สอดคล้องกัน ส่งให้กรมอุตสาหกรรมพื้นฐานและการเหมืองแร่เพื่อ พิจารณาให้ความเห็นชอบก่อนดำเนินการ

๒๔. ให้รื้อถอนอาคารหรือสิ่งปลูกสร้าง เครื่องจักรอุปกรณ์ที่ใช้ในการทำเหมืองออกจาก บริเวณพื้นที่ทำเหมือง แล้วปรับสภาพพื้นที่พื้นที่ตามแผนการฟื้นฟูสภาพพื้นที่การทำเหมือง โดยดำเนินงานให้ แล้วเสร็จก่อนประทานบัตรจะสิ้นอายุไม่น้อยกว่า ๑ เดือน

๒๕. ในกรณีผู้ถือประทานบัตรมีความจำเป็นต้องเปลี่ยนแปลงรายละเอียดโครงการ หรือมาตรการ ป้องกันและแก้ไขผลกระทบสิ่งแวดล้อม และมาตรการติดตามตรวจสอบผลกระทบสิ่งแวดล้อมตามที่ได้เสนอไว้ใน รายงานการประเมินผลกระทบสิ่งแวดล้อมที่ได้รับความเห็นชอบแล้วภายหลังที่ได้รับอนุมัติหรืออนุญาตจาก เจ้าหน้าที่ตามกฎหมายที่เกี่ยวข้องแล้ว ให้เสนอการเปลี่ยนแปลงให้กรมอุตสาหกรรมพื้นฐานและการเหมืองแร่ พิจารณา ดังนี้

๒๕.๑ หากเห็นว่า...

๙ การวิเคราะห์
บที่ได้รับจาก
ความต้องการ
ผลกระทบ
การ
ชน

๒๕.๑ หากเห็นว่าการเปลี่ยนแปลงดังกล่าวไม่กระทบต่อสาระสำคัญในรายงานการประเมินผลกระทบสิ่งแวดล้อม และเป็นมาตรการที่เกิดผลดีต่อสิ่งแวดล้อมมากกว่า หรือเทียบเท่ากับมาตรการที่กำหนดไว้ในรายงานการประเมินผลกระทบสิ่งแวดล้อมที่ได้รับความเห็นชอบแล้ว จะต้องเสนอรายละเอียดที่จะเปลี่ยนแปลงดังกล่าว พร้อมทั้งข้อมูลเหตุผลความจำเป็นและมาตรการป้องกันและแก้ไขผลกระทบสิ่งแวดล้อมที่สอดคล้องกับการเปลี่ยนแปลงให้กรมอุตสาหกรรมพื้นฐานและการเหมืองแร่พิจารณาให้ความเห็นชอบ

๒๕.๒ หากเห็นว่าการเปลี่ยนแปลงดังกล่าว อาจกระทบต่อสาระสำคัญในรายงานการประเมินผลกระทบสิ่งแวดล้อมที่ได้รับความเห็นชอบแล้ว เมื่อได้รับแจ้งผลการพิจารณาจากกรมอุตสาหกรรมพื้นฐานและการเหมืองแร่ให้ผู้ถือประทานบัตรเสนอรายละเอียดที่จะเปลี่ยนแปลงดังกล่าว พร้อมทั้งข้อมูลเหตุผลความจำเป็นและมาตรการป้องกันและแก้ไขผลกระทบสิ่งแวดล้อมที่สอดคล้องกับการเปลี่ยนแปลงให้สำนักงานนโยบายและแผนทรัพยากรธรรมชาติและสิ่งแวดล้อมเพื่อเสนอให้คณะกรรมการผู้ชำนาญการพิจารณารายงานการประเมินผลกระทบสิ่งแวดล้อม โครงการเหมืองแร่ พิจารณาให้ความเห็นชอบ

กองบริหารสิ่งแวดล้อม
กรมอุตสาหกรรมพื้นฐานและการเหมืองแร่
เดือนธันวาคม พ.ศ. ๒๕๖๗

เอกสารแนบ

4

หนังสืออนุญาตเปิดการทำเหมือง

ที่ ขบ ๐๐๓๔(๔)/๔-๖๖๒



สำนักงานอุตสาหกรรมจังหวัดชลบุรี

๙๗/๑๒๕ หมู่ที่ ๑ ถ.สุขุมวิท

ต.เสม็ด อ.เมืองชลบุรี

จ.ชลบุรี ๒๐๐๐๐

๒๐ ตุลาคม ๒๕๖๘

เรื่อง อนุญาตให้เปิดการทำเหมือง

เรียน กรรมการผู้จัดการบริษัท ธารรัก จำกัด

อ้างถึง หนังสือของบริษัทฯ เลขรับสำนักงานที่ ๑๐๕๕๓ ลงวันที่ ๒๘ ตุลาคม ๒๕๖๘

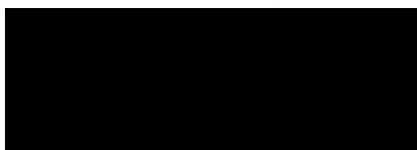
ตามหนังสือที่อ้างถึง บริษัท ธารรัก จำกัด ขออนุญาตเปิดการทำเหมืองสำหรับประทานบัตรที่ ๒๑๓๙๑/๑๕๖๐๘ ชนิดแร่หินอุตสาหกรรมชนิดหินปูนและหินแกรนิตเพื่ออุตสาหกรรมก่อสร้าง ที่ตำบลห้วยกะปิ และตำบลหนองช้างคอก อำเภอเมืองชลบุรี จังหวัดชลบุรี นั้น

สำนักงานอุตสาหกรรมจังหวัดชลบุรี พิจารณาแล้วอนุญาตให้เปิดการทำเหมืองได้ ตั้งแต่วันที่ ๓๐ ตุลาคม ๒๕๖๘ ในการทำเหมืองให้ปฏิบัติตามพระราชบัญญัติแร่ พ.ศ. ๒๕๖๐ แผนผังโครงการทำเหมือง และเงื่อนไขแนบท้ายประทานบัตรที่กำหนดไว้โดยเคร่งครัด โดยห้ามใช้วัตถุระเบิดในการทำเหมืองจนกว่า ผู้ถือประทานบัตรได้รับใบอนุญาตให้ ชื้อ มี ใช้ ซึ่งวัตถุระเบิด (แบบ ป.๕) และใบอนุญาตมีซึ่งยุทธภัณฑ์ (แบบ ยภ.๕) และส่งสำเนาใบอนุญาตดังกล่าวแจ้ง สำนักงานอุตสาหกรรมจังหวัดชลบุรี และสำนักงาน อุตสาหกรรมพื้นฐานและการเหมืองแร่ เขต ๘ ชลบุรี พร้อมทั้งส่งรายงานและข้อมูลไปยังสำนักงานฯ เพื่อตรวจสอบตามระเบียบ ภายในวันที่ ๑๐ ของเดือนถัดไปทุก ๆ เดือน ดังรายละเอียดต่อไปนี้

- | | |
|--|-------------|
| ๑. รายงานการทำเหมืองพร้อมแผนที่แสดงการทำเหมือง | จำนวน ๒ ชุด |
| ๒. รายงานการทำเหมืองของวิศวกรควบคุม | จำนวน ๒ ชุด |
| ๓. รายงานการประกอบกิจการโรงโม่ | จำนวน ๒ ชุด |
| ๔. บัญชีรายละเอียดวัตถุระเบิด | จำนวน ๒ ชุด |

จึงเรียนมาเพื่อทราบและถือปฏิบัติ

ขอแสดงความนับถือ



อุตสาหกรรมจังหวัดชลบุรี

กลุ่มอุตสาหกรรมพื้นฐานและการเหมืองแร่



ภาพการปฏิบัติตามมาตรการป้องกันและแก้ไข
ผลกระทบสิ่งแวดล้อม และมาตรการติดตาม
ตรวจสอบคุณภาพสิ่งแวดล้อม

รูปที่ 1 แนวเขตพื้นที่เวนคืนการทำเหมือง ในระยะ 10 เมตร



รูปที่ 2 พื้นที่หน้าเหมืองปัจจุบัน



รูปที่ 3 แนวต้นไม้ริมเส้นทางขนส่งแร่



รูปที่ 4 บริเวณเนินเขาที่เคยเป็นที่ตั้งของโรงโม่หิน



รูปที่ 5 เส้นทางที่ใช้ขนส่งลำเลียงแร่ของโครงการ



ถนนบริเวณหน้าเหมือง

ถนนคีรีนคร

รูปที่ 6 การทำความสะอาดถนนคิรินครที่อยู่ด้านหน้าสำนักงานโครงการ



รูปที่ 7 เพจเฟซบุ๊กของบริษัท ธารรัก จำกัด



รูปที่ 8 น้ำดื่ม น้ำใช้ และห้องสุขา



น้ำดื่ม

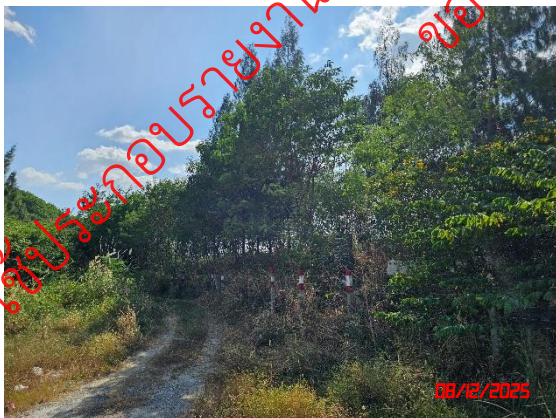


น้ำใช้



ห้องสุขา

รูปที่ 9 แนวต้นไม้บริเวณสันเขาด้านที่ติดกับโครงการ



รูปที่ 10 บ่อรับน้ำขุมเหมือง



รูปที่ 11 โรงซ่อมบำรุง



รูปที่ 12 ป้ายเตือนเวลาระเบิดหน้าเหมือง



รูปที่ 13 ป้ายจำกัดความเร็ว



รูปที่ 14 แนวรั้วบริเวณริมขอบประทานชล



รูปที่ 15 ป้ายสัญญาณจราจร และสัญญาณไฟกระพริบ





เพื่อใช้ประกอบรายงานโครงการเหมืองแร่ ประทานบัตรที่ 21391/15608
ของบริษัท ชาร์ก จำกัด

เอกสารแนบ

6

หนังสือคำประกันการวางหลักประกันการฟื้นฟู
สภาพพื้นที่การทำเหมืองและเยียวยาผู้ได้รับ
ผลกระทบจากการทำเหมือง



007161

หนังสือคำประกัน
(หลักประกันสัญญา)

หนังสือคำประกันเลขที่ 2135-0006/2568

วันที่ 29 สิงหาคม 2568

ข้าพเจ้า ธนาคารออมสินสาขานนพระยาสำเภา สำนักงานตั้งอยู่เลขที่ 178/17 หมู่ที่ 3 ถนน - แขวง/ตำบล เสม็ด
เขต/อำเภอ เมืองชลบุรี จังหวัด ชลบุรี โดย [REDACTED] ผู้มีอำนาจลงนามผูกพันธนาคาร
ขอทำหนังสือคำประกันฉบับนี้ให้ไว้ต่อ กรมอุตสาหกรรมพื้นฐานและการเหมืองแร่ ดังมีข้อความต่อไปนี้

1. ตามที่ บริษัท ธารรัก จำกัด ได้รับอนุญาตทำเหมืองชนิดแร่หินอุตสาหกรรมชนิดหินปูนและแกรนิต (เพื่ออุตสาหกรรม
ก่อสร้าง) ตามประทานบัตรที่ 21391/15608 ซึ่งตามประกาศคณะกรรมการแร่เรื่องการวางหลักประกันการเยียวยาผู้ได้รับผลกระทบจาก
การทำเหมือง จะต้องวางหลักประกันสำหรับการเยียวยาผู้ได้รับผลกระทบจากการทำเหมืองตลอดอายุโครงการ แห่งประกาศคณะ
กรรมการแร่ดังกล่าวกับกรมอุตสาหกรรมพื้นฐานและการเหมืองแร่ ของวงเงินหลักประกันก่อนได้รับอนุญาตให้เปิดการทำเหมืองทั้งหมด
เป็นเงิน 500,000.- บาท (ห้าแสนบาทถ้วน)

ข้าพเจ้ายินยอมผูกพันโดยไม่มีเงื่อนไขที่จะคำประกันชนิดเพิกถอนไม่ได้เช่นเดียวกับลูกหนี้ชั้นต้น ในการชำระเงินให้
ตามสิทธิเรียกร้องของกรมอุตสาหกรรมพื้นฐานและการเหมืองแร่ ภายในวงเงินจำนวนไม่เกิน 500,000.- บาท (ห้าแสนบาทถ้วน) ในกรณี
ที่ บริษัท ธารรัก จำกัด ก่อให้เกิดความเสียหายใดๆ หรือต้องชำระค่าปรับหรือค่าใช้จ่ายใดๆ หรือมิได้ปฏิบัติตามภาระหน้าที่ใดๆ ที่กำหนด
ในสัญญาดังกล่าวข้างต้น ทั้งนี้ โดยข้าพเจ้าจะไม่อ้างสิทธิใดๆ เพื่อโต้แย้ง โดยไม่จำเป็นต้องเรียกร้องให้ บริษัท ธารรัก จำกัด ชำระหนี้
ก่อน

2. หาก กรมอุตสาหกรรมพื้นฐานและการเหมืองแร่ ได้ขยายระยะเวลาให้แก่ บริษัท ธารรัก จำกัด หรือยินยอมให้
บริษัท ธารรัก จำกัด ปฏิบัติผิดแผกไปจากเงื่อนไขใดๆ ในสัญญา ให้ถือว่าข้าพเจ้าได้ยินยอมในกรณีนั้นๆ ด้วย โดยเพียงแต่แจ้งให้ข้าพเจ้า
ทราบโดยไม่ชักช้า

3. หนังสือคำประกันนี้มีผลใช้บังคับตั้งแต่

☐ วันทำสัญญาดังกล่าวข้างต้นจนถึงวันที่ภาระหน้าที่ทั้งหลายของ.....จะได้
ปฏิบัติให้สำเร็จลุล่วงไป และข้าพเจ้าจะไม่เพิกถอนการคำประกันไม่ว่ากรณีใดๆ トラバเท่าที่.....ยังต้องรับผิดชอบ
.....ตามสัญญาอยู่

☒ ตั้งแต่วันที่ 29 สิงหาคม 2568 ถึงวันที่ 30 กรกฎาคม 2578 และข้าพเจ้าจะไม่เพิกถอนการคำประกันภายใน
ระยะเวลาที่กำหนดไว้

หากพันกำหนดระยะเวลาดังกล่าวข้างต้นนี้แล้ว สิบห้าวันโดยไม่มีการเรียกร้องเป็นลายลักษณ์อักษรให้รับผิดชอบใช้แทนตาม
ภาระหนังสือคำประกันฉบับนี้ ให้ถือว่าข้าพเจ้าหมดความรับผิดชอบและภาระผูกพันใดๆ ทั้งสิ้น

ข้าพเจ้าได้ลงนามไว้ต่อหน้าพยานเป็นสำคัญ

ลงชื่อ

...ผู้คำประกัน

ผู้รับมอบอำนาจ

ผู้รับมอบอำนาจ

ลงชื่อ

..... พยาน

ลงชื่อ

.....พยาน

เมื่อหนังสือคำประกันฉบับนี้หมดอายุบังคับหรือหมดภาระผูกพันแล้ว โปรดส่งคืนธนาคาร
การติดต่อเกี่ยวกับหนังสือคำประกันฉบับนี้ โปรดอ้างเลขที่ข้างบนนี้ทุกครั้ง

ธนาคารออมสิน
Government Savings Bank

470 ถนนพหลโยธิน แขวงปทุมวัน เขตปทุมวัน กรุงเทพมหานคร 10330 โทร 0 2282 8000

Bank of Savings of Thailand 470 Phloeyth Road, Pathumwan District, Bangkok 10330, Thailand Tel. 0 2282 8000



007162

หนังสือค้ำประกัน
(หลักประกันสัญญา)

หนังสือค้ำประกันเลขที่ 2135-0007/2568

วันที่ 29 สิงหาคม 2568

ข้าพเจ้า ธนาคารออมสินสาขานนพระยาจักรี สำนักงานตั้งอยู่เลขที่ 178/17 หมู่ที่ 3 ถนน - แขวง/ตำบล เสม็ด
เขต/อำเภอ เมืองชลบุรี จังหวัด ชลบุรี โดย [REDACTED] ผู้มีอำนาจลงนามผูกพันธนาคาร
ขอทำหนังสือค้ำประกันฉบับนี้ให้ไว้ต่อ กรมอุตสาหกรรมพื้นฐานและการเหมืองแร่ ดังมีข้อความต่อไปนี้

1. ตามที่ บริษัท ธารรัก จำกัด ได้รับอนุญาตทำเหมืองชนิดแร่หินอุตสาหกรรมชนิดหินปูนและแกรนิต (เพื่ออุตสาหกรรม
ก่อสร้าง) ตามประทานบัตรที่ 21391/15608 ซึ่งตามประกาศคณะกรรมการแร่เรื่องการวางหลักประกันการฟื้นฟูสภาพพื้นที่การทำ
เหมืองจะต้องวางหลักประกันสำหรับการฟื้นฟูสภาพพื้นที่การทำเหมืองตลอดอายุโครงการ แห่งประกาศคณะกรรมการแร่ดังกล่าวกับกรม
อุตสาหกรรมพื้นฐานและการเหมืองแร่ ของวงเงินหลักประกันก่อนได้รับอนุญาตให้เปิดการทำเหมืองทั้งหมดเป็นเงิน 3,362,396.- บาท
(สามล้านสามแสนหกหมื่นสองพันสามร้อยเก้าสิบหกบาทถ้วน)

ข้าพเจ้ายินยอมผูกพันโดยไม่มีเงื่อนไขที่จะค้ำประกันชนิดเพิกถอนไม่ได้เช่นเดียวกับลูกหนี้ขั้นต้น ในการชำระเงินให้
ตามสิทธิเรียกร้องของกรมอุตสาหกรรมพื้นฐานและการเหมืองแร่ ภายในวงเงินจำนวนไม่เกิน 3,362,396.- บาท (สามล้านสามแสนหกหมื่น
สองพันสามร้อยเก้าสิบหกบาทถ้วน) ในกรณีที่ บริษัท ธารรัก จำกัด ก่อให้เกิดความเสียหายใดๆ หรือต้องชำระค่าปรับหรือค่าใช้จ่ายใดๆ
หรือมิได้ปฏิบัติตามภาระหน้าที่ใดๆ ที่กำหนดในสัญญาดังกล่าวข้างต้น ทั้งนี้ โดยข้าพเจ้าจะไม่อ้างสิทธิใดๆ เพื่อโต้แย้ง โดยไม่จำเป็นต้อง
เรียกร้องให้ บริษัท ธารรัก จำกัด ชำระหนี้ขึ้นก่อน

2. หาก กรมอุตสาหกรรมพื้นฐานและการเหมืองแร่ ได้ขยายระยะเวลาให้แก่ บริษัท ธารรัก จำกัด หรือยินยอมให้
บริษัท ธารรัก จำกัด ปฏิบัติผิดแผกไปจากเงื่อนไขใดๆ ในสัญญา ให้ถือว่าข้าพเจ้าได้อนุมัติในกรณีนั้นๆ ด้วย โดยเพียงแต่แจ้งให้ข้าพเจ้า
ทราบโดยไม่ชักช้า

3. หนังสือค้ำประกันนี้มีผลใช้บังคับตั้งแต่

☐ วันทำสัญญาดังกล่าวข้างต้นจนถึงวันที่ภาระหน้าที่ทั้งหลายของ.....จะได้
ปฏิบัติให้สำเร็จลุล่วงไป และข้าพเจ้าจะไม่เพิกถอนการค้ำประกันไม่ว่ากรณีใดๆ ตราบเท่าที่.....ยังต้องรับผิดชอบ
.....ตามสัญญาอยู่

☒ ตั้งแต่วันที่ 29 สิงหาคม 2568 ถึงวันที่ 30 กรกฎาคม 2578 และข้าพเจ้าจะไม่เพิกถอนการค้ำประกันภายใน
ระยะเวลาที่กำหนดไว้

หากพ้นกำหนดระยะเวลาดังกล่าวข้างต้นแล้ว สิบห้าวันโดยไม่มีการเรียกร้องเป็นลายลักษณ์อักษรให้รับผิดชอบใช้แทนตาม
ภาระหนังสือค้ำประกันฉบับนี้ ให้ถือว่าข้าพเจ้าหมดความรับผิดชอบและภาระผูกพันใดๆ ทั้งสิ้น

ข้าพเจ้าได้ลงนามไว้ต่อหน้าพยานเป็นสำคัญ

ลงชื่อ

...ผู้ค้ำประกัน

ผู้รับมอบอำนาจ

ผู้รับมอบอำนาจ

ลงชื่อ

.....พยาน

ลงชื่อ

.....พยาน

เมื่อหนังสือค้ำประกันฉบับนี้หมดอายุบังคับหรือหมดภาระผูกพันแล้ว โปรดส่งคืนธนาคาร
การติดต่อเกี่ยวกับหนังสือค้ำประกันฉบับนี้ โปรดอ้างเลขที่ข้างบนนี้ทุกครั้ง

เอกสารแนบ

7

ประกันภัยความรับผิดชอบต่อชีวิต ร่างกาย
และทรัพย์สินของบุคคลภายนอก



กรมธรรม์ประกันภัยความรับผิดตามกฎหมายต่อบุคคลภายนอก(สำหรับการทำงานเหมืองแร่)
PUBLIC LIABILITY INSURANCE FOR MINE

ตารางกรมธรรม์ประกันภัย (THE SCHEDULE)

รหัสบริษัท Company code	002	<input type="checkbox"/> ต่ออายุ Renewal	<input checked="" type="checkbox"/> ประกันภัยใหม่ New Business	กรมธรรม์ประกันภัยเลขที่ Policy No.	725-01596-16
1. ชื่อผู้เอาประกันภัย Name of the Insured	บจก. ธารักษ์				
ที่อยู่ Address					
2. ลักษณะกิจการหรือธุรกิจ การทำเหมืองแร่ The Business	<input checked="" type="checkbox"/> ประเภท 2 การทำเหมืองประเภทที่ 2 Type 2 <input type="checkbox"/> ประเภท 3 Type 3				
3. สถานที่ประกอบการที่เอาประกันภัย Insured Premises	ประทานบัตรเลขที่ 21391/15608 จำนวนเนื้อที่ 111 ไร่ 2 งาน 12 ตร.ว. ภายใน ต.ห้วยกะปิและต.หนองข้างคอก อ.เมืองชลบุรี จ.ชลบุรี 20000				
4. อาณาเขตที่คุ้มครอง Territorial Limit	ประทานบัตรเลขที่ 21391/15608 จำนวนเนื้อที่ 111 ไร่ 2 งาน 12 ตร.ว. ภายใน ต.ห้วยกะปิและต.หนองข้างคอก อ.เมืองชลบุรี จ.ชลบุรี 20000			เขตอำนาจศาลที่คุ้มครอง Jurisdiction	ประเทศไทย Thailand
5. ระยะเวลาประกันภัย : เริ่มต้นวันที่ Period of Insurance : From	22/08/2025		เวลา At	16.30 น. Hrs.	สิ้นสุดวันที่ To
				22/08/2026	เวลา At
				16.30	น. Hrs.
6. ขอบเขตของการเสี่ยงภัย : คุ้มครองความรับผิดตามกฎหมายซึ่งเกิดจากการประกอบธุรกิจและเกิดขึ้นภายในหรือมีสาเหตุจากการใช้สถานที่ประกอบการที่เอาประกันภัย Description of Risk	Legal Liability arising from the Business and happening within or caused by the Insured Premises.				
7. จำนวนเงินจำกัดความรับผิด Limit of Liability	<input checked="" type="checkbox"/> ประเภท 2 5,000,000 บาท/ต่อครั้ง Type 2 Baht <input type="checkbox"/> ประเภท 3 บาท/ต่อครั้ง Type 3 Baht				
8. ความรับผิดส่วนแรกที่ผู้เอาประกันภัยต้องรับผิดชอบต่ออุบัติเหตุแต่ละครั้ง (ถ้ามี) Deductible to be Borne by The Insured for each Accident					
9. เบี้ยประกันภัยขั้นต้นคำนวณจาก The First Premium Calculate From	-			ประมาณ Estimated at The Amount of	-
			บาท Baht		
10. เบี้ยประกันภัยสุทธิ Net Premium	11,169.95		บาท Baht	อากรแสตมป์ Stamp Duty	45.00
				ภาษีมูลค่าเพิ่ม VAT.	785.05
				บาท Baht	12,000.00
				บาท Baht	
11. เอกสารแนบท้ายของกรมธรรม์ประกันภัย Attached endorsements					
วันที่สัญญาประกันภัย Agreement made on	22/08/2025		วันออกกรมธรรม์ประกันภัย Policy issued on	25/08/2025	
<input type="checkbox"/> ประกันภัยโดยตรง Direct	<input type="checkbox"/> ตัวแทนประกันวินาศภัย Agent		<input checked="" type="checkbox"/> นายหน้า Broker		
บริษัท กรุงเทพประกันภัย(จำกัด) อินชัวรันซ์โบรคเกอร์ จำกัด			ใบอนุญาตเลขที่ : 300027/2512		
			License No. :		

เพื่อเป็นหลักฐาน บริษัท โดยบุคคลผู้มีอำนาจกระทำการแทนบริษัท ได้ลงลายมือชื่อ และประทับตราของ บริษัท ไว้เป็นสำคัญ ณ สำนักงานของบริษัท
As evidence the Company has caused this Policy to be signed by duly authorized persons and the Company's stamp to be affixed at its Office

ชำระอากรแล้ว

กรรมการ - Director

กรรมการ - Director

ผู้รับมอบอำนาจ-Authorized Signature