

รายงานผลการปฏิบัติตามมาตรการป้องกันและแก้ไขผลกระทบสิ่งแวดล้อม
และมาตรการติดตามตรวจสอบผลกระทบสิ่งแวดล้อม
โครงการ โรงแรม ฟอรัจน์ ริเวอร์วิว นครพนม
(FORTUNE RIVER VIEW HOTEL NAKHON PHANOM) (ระยะดำเนินการ)
ระหว่างเดือนมกราคม-มิถุนายน พ.ศ. 2568



บริษัท ซี.พี. แลนด์ จำกัด (มหาชน)
เลขที่ 9 ถนนนครพนม-ธาตุพนม ตำบลในเมือง อำเภอเมืองนครพนม
จังหวัดนครพนม 48000 โทรศัพท์ 083-989-1465



จัดทำโดย บริษัท เอแอลเอส แลบลอราทอรี กรุ๊ป (ประเทศไทย) จำกัด

รายงานผลการปฏิบัติตามมาตรการป้องกันและแก้ไขผลกระทบสิ่งแวดล้อม
และมาตรการติดตามตรวจสอบผลกระทบสิ่งแวดล้อม



โครงการ โรงแรม ฟอ์จูน ริเวอร์วิว นครพนม
(FORTUNE RIVER VIEW HOTEL NAKHON PHANOM)
(ระยะดำเนินการ)

บริษัท ซี.พี. แลนด์ จำกัด (มหาชน)

ระหว่างเดือนมกราคม-มิถุนายน พ.ศ. 2568

เลขที่ 9 ถนนนครพนม-ธาตุพนม
ตำบลในเมือง อำเภอเมืองนครพนม
จังหวัดนครพนม 48000
โทรศัพท์ 083-989-1465

จัดทำโดย บริษัท เอแอลเอส แลบบอราทอรี กรุ๊ป (ประเทศไทย) จำกัด
104 ซอยพัฒนาการ 40 ถนนพัฒนาการ แขวงพัฒนาการ เขตสวนหลวง กรุงเทพฯ 10250
โทรศัพท์ 0-2760-3000 โทรสาร 0-2760-3197 www.alsglobal.com




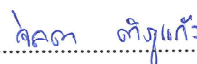

**หนังสือรับรองการจัดทำรายงานผลการปฏิบัติตามมาตรการป้องกันและแก้ไขผลกระทบสิ่งแวดล้อม
และมาตรการติดตามตรวจสอบผลกระทบสิ่งแวดล้อม
โครงการ โรงแรม ฟอรัจน์ ริเวอร์วิว นครพนม (FORTUNE RIVER VIEW HOTEL NAKHON PHANOM)**

วันที่ 20 กรกฎาคม พ.ศ. 2568

หนังสือรับรองฉบับนี้ ขอรับรองว่า บริษัท เอแอลเอส แลборาทอรี กรุ๊ป (ประเทศไทย) จำกัด เป็นที่ปรึกษา
ด้านสิ่งแวดล้อมและจัดทำรายงานผลการปฏิบัติตามมาตรการป้องกันและแก้ไขผลกระทบสิ่งแวดล้อม และมาตรการติดตาม
ตรวจสอบผลกระทบสิ่งแวดล้อมโครงการ โรงแรม ฟอรัจน์ ริเวอร์วิว นครพนม (FORTUNE RIVER VIEW HOTEL NAKHON
PHANOM) ตั้งอยู่ที่เลขที่ 9 ถนนนครพนม-ธาตุพนม ตำบลในเมือง อำเภอเมืองนครพนม จังหวัดนครพนม ฉบับประจำเดือน

- (✓) มกราคม-มิถุนายน พ.ศ. 2568
() กรกฎาคม-ธันวาคม พ.ศ.
() อื่นๆ (ระบุ).....

โดยมีคณะผู้จัดทำรายงาน ดังต่อไปนี้

ผู้จัดทำรายงาน		ลายมือชื่อ	ตำแหน่ง
นายศรายุทธ	จิตรานนท์		ผู้ควบคุมห้องปฏิบัติการวิเคราะห์
นางสาวกนกกร	อนนก		ผู้ควบคุมห้องปฏิบัติการวิเคราะห์
นายสุริยา	สอนแก้ว		ผู้จัดการอาวุโส
นางจิตดา	คำภูแก้ว		ผู้เชี่ยวชาญด้านการติดตามตรวจสอบ มาตรการด้านสิ่งแวดล้อม
นางสาวชลญา	สุทธิแก้ว		นักวิชาการสิ่งแวดล้อม

ขอแสดงความนับถือ


ALS Laboratory Group
(Thailand) Co., Ltd. 

(นางสาวยุพาพร จันท์เปล่ง)

ผู้ช่วยผู้จัดการทั่วไปสายธุรกิจตรวจติดตามคุณภาพสิ่งแวดล้อม
บริษัท เอแอลเอส แลборาทอรี กรุ๊ป (ประเทศไทย) จำกัด

รายงานผลการปฏิบัติตามมาตรการป้องกันและแก้ไขผลกระทบสิ่งแวดล้อม
และมาตรการติดตามตรวจสอบผลกระทบสิ่งแวดล้อม
โครงการ โรงแรม ฟอ์จูน ริเวอร์วิว นครพนม
(FORTUNE RIVER VIEW HOTEL NAKHON PHANOM)

1. ชื่อโครงการ โครงการ โรงแรม ฟอ์จูน ริเวอร์วิว นครพนม (FORTUNE RIVER VIEW HOTEL NAKHON PHANOM)
2. สถานที่ตั้ง เลขที่ 9 ถนนนครพนม-ธาตุพนม ตำบลในเมือง อำเภอเมืองนครพนม จังหวัดนครพนม
3. ชื่อเจ้าของโครงการ นิติบุคคลอาคารชุด โสฬส สุขุมวิท 62
4. สถานที่ติดต่อ เลขที่ 9 ถนนนครพนม-ธาตุพนม ตำบลในเมือง อำเภอเมืองนครพนม จังหวัดนครพนม
5. จัดทำโดย บริษัท เอแอลเอส แลบบอราทอรี กรุ๊ป (ประเทศไทย) จำกัด.....
6. โครงการได้รับความเห็นชอบในรายงานการประเมินผลกระทบสิ่งแวดล้อม
เมื่อวันที่ 17 กรกฎาคม 2539 และข้อมูลเพิ่มเติมที่นำเสนอ เมื่อวันที่ 31 กรกฎาคม 2539 ตามหนังสือเลขที่
วอ0804/11626 ลงวันที่ 6 สิงหาคม 2539
7. โครงการได้นำเสนอรายงานผลการปฏิบัติตามมาตรการฯ ครั้งสุดท้ายเมื่อ วันที่ 28 มกราคม พ.ศ. 2568
8. รายละเอียดโครงการ รายละเอียดทั้งหมดแสดงในรายงานบทที่ 1 บทนำ

สารบัญ

เรื่อง	หน้า
สารบัญ	ก
สารบัญตาราง	ข
สารบัญรูป	ค
สารบัญภาพ	ง
ภาคผนวก	ช
บทที่ 1 บทนำ	1-1
1.1 ความเป็นมาของโครงการ	1-1
1.2 วัตถุประสงค์	1-2
1.3 ขอบเขตการดำเนินการ	1-2
1.4 รายละเอียดโครงการ	1-4
บทที่ 2 ผลการปฏิบัติตามมาตรการป้องกันและแก้ไขผลกระทบสิ่งแวดล้อม	2-1
บทที่ 3 ผลการปฏิบัติตามมาตรการติดตามตรวจสอบคุณภาพสิ่งแวดล้อม	3-1
3.1 การติดตามตรวจสอบคุณภาพสิ่งแวดล้อม	3-1
3.2 วิธีการตรวจวัดและวิเคราะห์คุณภาพสิ่งแวดล้อม	3-4
3.3 มาตรฐานที่ใช้เปรียบเทียบ	3-6
3.4 ผลการติดตามตรวจสอบคุณภาพสิ่งแวดล้อม	3-6
3.4-1 คุณภาพน้ำทิ้ง	3-7
3.4-2 คุณภาพผิวดิน	3-7
บทที่ 4 สรุปผลการปฏิบัติตามมาตรการป้องกันและแก้ไขผลกระทบสิ่งแวดล้อมและ มาตรการติดตามตรวจสอบคุณภาพสิ่งแวดล้อม	4-1
4.1 มาตรการป้องกันและแก้ไขผลกระทบสิ่งแวดล้อม	4-1
4.2 มาตรการติดตามตรวจสอบคุณภาพสิ่งแวดล้อม	4-1

สารบัญตาราง

ตารางที่	หน้า
ตารางที่ 1.3-1	แผนการติดตามตรวจสอบผลการปฏิบัติตามมาตรการป้องกันและแก้ไขผลกระทบสิ่งแวดล้อม และมาตรการติดตามตรวจสอบผลกระทบสิ่งแวดล้อมระยะดำเนินการ
ตารางที่ 2.2-1	สรุปผลการปฏิบัติตามมาตรการป้องกันและแก้ไขผลกระทบสิ่งแวดล้อม โครงการ โรงแรม ฟอจูน ริเวอร์วิว นครพนม (FORTUNE RIVER VIEW HOTEL NAKHON PHANOM) ของบริษัท ซี.พี. แลนด์ จำกัด (มหาชน) ระหว่างเดือนมกราคม-มิถุนายน พ.ศ. 2568
ตารางที่ 3-1	การติดตามตรวจสอบคุณภาพสิ่งแวดล้อม โครงการ โรงแรม ฟอจูน ริเวอร์วิว นครพนม (FORTUNE RIVER VIEW HOTEL NAKHON PHANOM) ของบริษัท ซี.พี. แลนด์ จำกัด (มหาชน)
ตารางที่ 3-2	วิธีการตรวจวัดและวิเคราะห์คุณภาพสิ่งแวดล้อม
ตารางที่ 3-3	ผลการตรวจวิเคราะห์คุณภาพน้ำทั้งบริเวณบ่อปรับสภาพสมดุล เดือนมีนาคม พ.ศ. 2568
ตารางที่ 3-4	ผลการตรวจวิเคราะห์คุณภาพน้ำทั้งบริเวณบ่อปรับสภาพสมดุล เดือนมีนาคม พ.ศ. 2568
ตารางที่ 3-5	สรุปผลการติดตามตรวจสอบคุณภาพน้ำทั้งบริเวณบ่อพักน้ำสุดท้ายที่ 1 ระหว่างปี พ.ศ. 2567-2568
ตารางที่ 3-6	สรุปผลการติดตามตรวจสอบคุณภาพน้ำทั้งบริเวณบ่อพักน้ำสุดท้ายที่ 2 ระหว่างปี พ.ศ. 2567-2568
ตารางที่ 3-7	สรุปผลการตรวจวิเคราะห์คุณภาพน้ำผิวดิน เดือนมีนาคม 2568
ตารางที่ 3-8	สรุปผลการติดตามตรวจสอบคุณภาพน้ำผิวดิน ระหว่างปี พ.ศ. 2567-2568
ตารางที่ 4-1	สรุปผลการปฏิบัติตามมาตรการติดตามตรวจสอบผลกระทบสิ่งแวดล้อม โครงการ โรงแรม ฟอจูน ริเวอร์วิว นครพนม (FORTUNE RIVER VIEW HOTEL NAKHON PHANOM) ของบริษัท ซี.พี. แลนด์ จำกัด (มหาชน) ระหว่างเดือนกรกฎาคม-ธันวาคม พ.ศ. 2567

สารบัญรูป

รูปที่	หน้า
รูปที่ 1-1 แผนผังที่ตั้งโครงการ โรงแรม ฟอจูน ริเวอร์วิว นครพนม (FORTUNE RIVER VIEW HOTEL NAKHON PHANOM)	1-4
รูปที่ 1-2 แผนผังที่ตั้งโครงการ โรงแรม ฟอจูน ริเวอร์วิว นครพนม (FORTUNE RIVER VIEW HOTEL NAKHON PHANOM)	1-4
รูปที่ 3-1 กราฟแสดงผลการติดตามตรวจสอบคุณภาพน้ำทั้งบริเวณบ่อกักน้ำสุดท้ายที่ 1 ระหว่างปี พ.ศ. 2567-2568	3-15
รูปที่ 3-2 กราฟแสดงผลการติดตามตรวจสอบคุณภาพน้ำทั้งบริเวณบ่อกักน้ำสุดท้ายที่ 2 ระหว่างปี พ.ศ. 2567-2568	3-17
รูปที่ 3-3 กราฟแสดงผลการติดตามตรวจสอบคุณภาพน้ำผิวดินระหว่างปี พ.ศ. 2567-2568	3-26

สารบัญภาพ

ภาพที่	หน้า
2.2-1	ถังขยะมูลฝอย
2.2-2	พื้นที่จอดรถของโครงการ
2.2-3	ปล่องระบายควัน (Hood)
2.2-4	พื้นที่โครงการฝังแม่น้ำโขง
2.2-5	เจ้าหน้าที่ดูแลระบบบำบัดน้ำเสีย
2.2-6	สูบลากตะกอนบำบัดน้ำเสีย
2.2-7	ป้ายรณรงค์ประหยัดน้ำ
2.2-8	ป้ายรณรงค์ประหยัดไฟ และหลอดไฟ LED
2.2-9	ห้องพักขยะ
2.2-10	จุดคัดแยกขยะ
2.2-11	ป้อมยามและเจ้าหน้าที่รักษาความปลอดภัย
2.2-12	อุปกรณ์ป้องกันและระงับอัคคีภัย
2.2-13	บริเวณพื้นที่สีเขียวของโครงการ
2.2-14	เจ้าหน้าที่รักษาความสะอาดและดูแลพื้นที่สีเขียวของโครงการ
2.2-15	การซ่อมอพยพหนีไฟ
3-1	แสดงการเก็บตัวอย่างคุณภาพน้ำทิ้ง
3-2	แสดงการเก็บตัวอย่างคุณภาพผิวดินบริเวณแม่น้ำโขง

สารบัญภาคผนวก

ภาคผนวก ก	สำเนาผลการพิจารณารายงานการวิเคราะห์ผลกระทบสิ่งแวดล้อมฯ และเอกสารที่เกี่ยวข้อง
ภาคผนวก ก-1	สำเนาผลการพิจารณารายงานการวิเคราะห์ผลกระทบสิ่งแวดล้อม โครงการ โรงแรม ฟอจูน ริเวอร์วิว นครพนม (FORTUNE RIVER VIEW HOTEL NAKHON PHANOM) ของบริษัท ซี.พี. แลนด์ จำกัด (มหาชน) ตามหนังสือเลขที่ วว0804/11626 ลงวันที่ 6 สิงหาคม 2539
ภาคผนวก ก-2	ใบอนุญาตประกอบธุรกิจโรงแรม
ภาคผนวก ก-3	ใบขออนุญาตเปลี่ยนแปลงการใช้อาคาร อ.5
ภาคผนวก ก-4	หนังสือแจ้งเปลี่ยนชื่อของโครงการและชื่อเจ้าของโครงการ
ภาคผนวก ข	เอกสารประกอบผลการปฏิบัติตามมาตรการป้องกันและแก้ไขผลกระทบสิ่งแวดล้อม
ภาคผนวก ข-1	สำเนาหนังสือนำส่งรายงานผลการปฏิบัติตามมาตรการฯ (ฉบับเดือนกรกฎาคม-ธันวาคม พ.ศ. 2567)
ภาคผนวก ข-2	ใบเสร็จค่าดูแลรักษาและสุขาภิบาล
ภาคผนวก ข-3	คู่มือการดูแลระบบบำบัดน้ำเสียของโครงการ
ภาคผนวก ข-4	ตัวอย่างใบเสร็จค่าเก็บขนขยะมูลฝอย
ภาคผนวก ข-5	แผนป้องกันและระงับอัคคีภัย
ภาคผนวก ค	ใบรับรองผลการตรวจวิเคราะห์
ภาคผนวก ง	เอกสารการสอบเทียบเครื่องมือตรวจวิเคราะห์
ภาคผนวก จ	สำเนาหนังสืออนุญาตขึ้นทะเบียนห้องปฏิบัติการวิเคราะห์เอกชน

บทที่ 1

บทนำ

บทที่ 1

บทนำ

1.1 ความเป็นมาของโครงการ

โครงการ โรงแรม ฟอรัจน์ ริเวอร์วิว นครพนม (FORTUNE RIVER VIEW HOTEL NAKHON PHANOM) (ชื่อเดิมโครงการก่อนมีการเปลี่ยนแปลง โครงการ โรงแรม นครพนม ริเวอร์วิว) ของบริษัท ซี.พี. แลนด์ จำกัด (มหาชน) สาขาที่ 0014 (ชื่อเจ้าของโครงการเดิม บริษัท มีจิต จำกัด) ตั้งอยู่ที่เลขที่ 9 ถนนนครพนม-ธาตุพนม ตำบลในเมือง อำเภอเมืองนครพนม จังหวัดนครพนม ได้รับความเห็นชอบในรายงานการประเมินผลกระทบสิ่งแวดล้อม จากคณะกรรมการผู้ชำนาญการพิจารณา รายงานการวิเคราะห์ผลกระทบสิ่งแวดล้อมด้านโครงการที่พักอาศัย บริการชุมชนและสถานที่พักตากอากาศ ในการประชุม ครั้งที่ 17/2539 เมื่อวันที่ 17 กรกฎาคม 2539 และข้อมูลเพิ่มเติมที่นำเสนอ เมื่อวันที่ 31 กรกฎาคม 2539 ตามหนังสือเลขที่ วว0804/11626 ลงวันที่ 6 สิงหาคม 2539 (ภาคผนวก ก-1) ภายหลังจากการได้รับการเห็นชอบในรายงานโครงการมีการ แจ้งเปลี่ยนชื่อโครงการและเปลี่ยนชื่อเจ้าของโครงการ ดังแสดงในภาคผนวก ก-2 โดยในระยะดำเนินการโครงการได้ มอบหมายให้บริษัท กรีน พลานेट คอนซัลแตนท์ จำกัด เป็นบุคคลที่สามทำหน้าที่ติดตามตรวจสอบการปฏิบัติตาม มาตรการฯ และจัดทำรายงานเสนอต่อหน่วยงานอนุญาตได้พิจารณา

1.2 วัตถุประสงค์

- (1) เพื่อสรุปผลการปฏิบัติตามมาตรการป้องกันและแก้ไขผลกระทบสิ่งแวดล้อมและมาตรการติดตามตรวจสอบผลกระทบสิ่งแวดล้อม โครงการ โรงแรม ฟอรัญ ริเวอร์วิว นครพนม (FORTUNE RIVER VIEW HOTEL NAKHON PHANOM)
- (2) เพื่อนำผลการติดตามตรวจสอบคุณภาพสิ่งแวดล้อมมาเปรียบเทียบกับค่ามาตรฐานที่หน่วยงานราชการกำหนด และนำไปเป็นแนวทางในการจัดระบบการจัดการสิ่งแวดล้อมต่อไป
- (3) เพื่อเป็นแนวทางป้องกันและลดมลภาวะที่อาจจะมีผลกระทบต่อคุณภาพสิ่งแวดล้อมภายในโครงการ และต่อพื้นที่รอบโครงการ
- (4) เพื่อสรุปเป็นข้อมูลคุณภาพสิ่งแวดล้อมในการนำเสนอกับองค์กรและหน่วยงานต่างๆ ที่เกี่ยวข้องในการปฏิบัติตามเงื่อนไขหรือข้อระเบียบที่กำหนดไว้ในส่วนของทางบริษัทเองและหน่วยงานที่เกี่ยวข้อง

1.3 ขอบเขตของการจัดทำรายงาน

ในการจัดทำรายงานผลการปฏิบัติตามมาตรการทางด้านสิ่งแวดล้อมของโครงการนั้น จะประกอบไปด้วย

(1) มาตรการป้องกันและแก้ไขผลกระทบสิ่งแวดล้อม

ทางโครงการจะเป็นผู้ดำเนินการตามมาตรการป้องกันและแก้ไขผลกระทบสิ่งแวดล้อมของโครงการ โรงแรม ฟอรัญ ริเวอร์วิว นครพนม (FORTUNE RIVER VIEW HOTEL NAKHON PHANOM) (ระยะดำเนินการ) ที่ระบุไว้ในหนังสือเห็นชอบรายงานฯ พร้อมทั้งรวบรวมเอกสารเพื่อเป็นหลักฐานประกอบผลการปฏิบัติตามมาตรการป้องกันและแก้ไขผลกระทบสิ่งแวดล้อมที่ครอบคลุมในประเด็นต่างๆ เช่น ทรัพยากรสิ่งแวดล้อมทางด้านชีวภาพ การจัดการน้ำเสีย และการป้องกันอัคคีภัย เป็นต้น โดยบริษัท เอแอล เอส แลบบอราทอรี กรุ๊ป (ประเทศไทย) จำกัด จะเป็นผู้นำรายงานผลดังกล่าวมาผนวกเข้าไว้ในรายงานผลการติดตามตรวจสอบคุณภาพสิ่งแวดล้อม

(2) มาตรการติดตามตรวจสอบผลกระทบสิ่งแวดล้อม

สำหรับมาตรการติดตามตรวจสอบผลกระทบสิ่งแวดล้อม บริษัท เอแอลเอส แลบบอราทอรี กรุ๊ป (ประเทศไทย) จำกัด เป็นผู้ดำเนินการตรวจวัดและวิเคราะห์ผลกระทบสิ่งแวดล้อม และรายงานผลการตรวจวัดดังกล่าว โดยบริษัท เอแอลเอส แลบบอราทอรี กรุ๊ป (ประเทศไทย) จำกัด เป็นผู้รวบรวมข้อมูลผลการตรวจวัดทั้งหมด และข้อมูลของโครงการในด้านอื่นๆ ซึ่งเป็นข้อกำหนดตามเงื่อนไขที่กำหนดไว้ในรายงานการวิเคราะห์ผลกระทบสิ่งแวดล้อม

1.4 รายละเอียดโครงการ

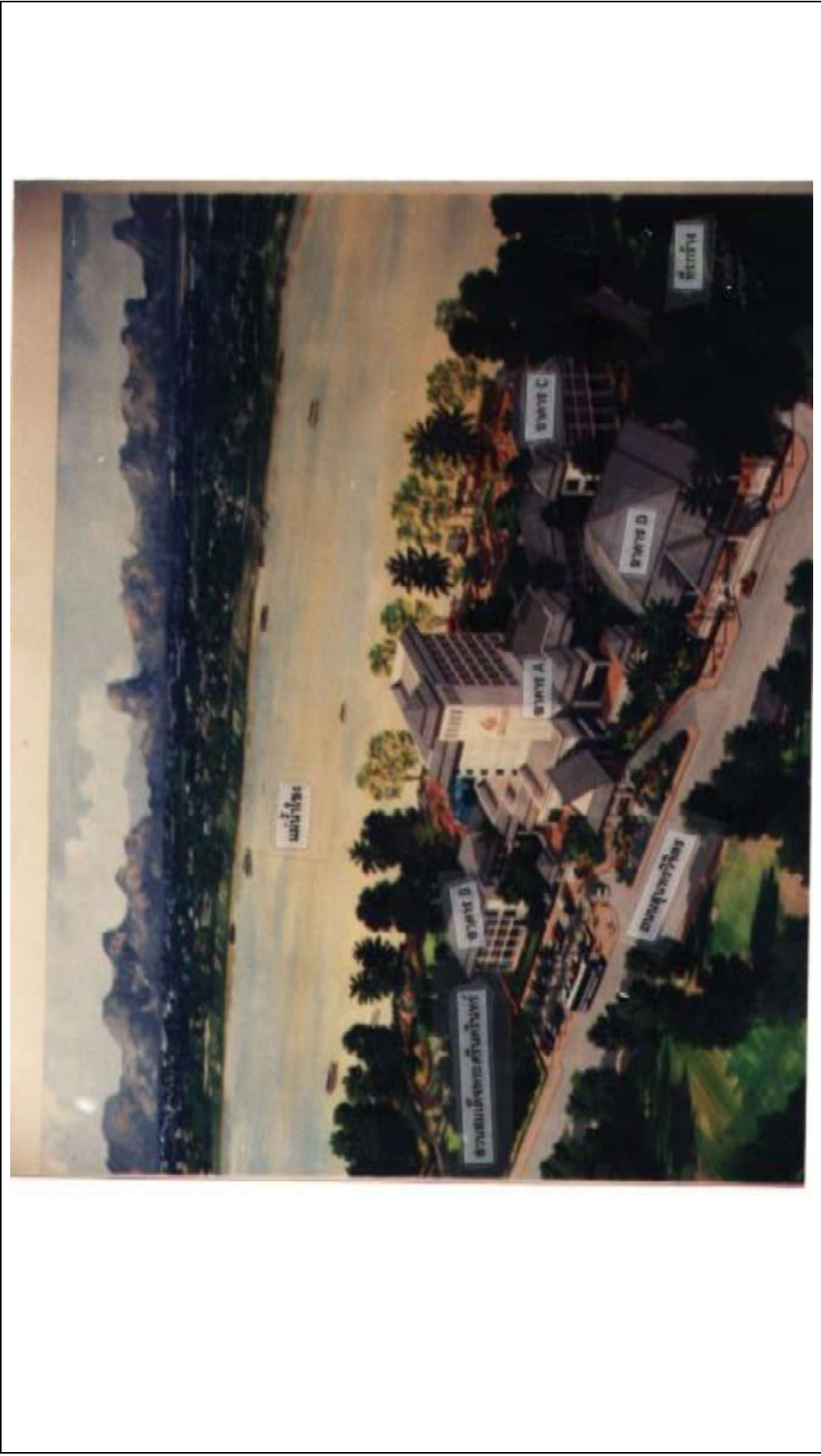
1.4.1 ที่ตั้งโครงการ

โครงการ โรงแรม ฟอจูน ริเวอร์วิว นครพนม (FORTUNE RIVER VIEW HOTEL NAKHON PHANOM) (ชื่อเดิมโครงการก่อนมีการเปลี่ยนแปลง โครงการ โรงแรม นครพนม ริเวอร์วิว) ของบริษัท ซี.พี. แลนด์ จำกัด (มหาชน) สาขาที่ 0014 (ชื่อเจ้าของโครงการเดิม บริษัท มิจิต จำกัด ตั้งอยู่ที่เลขที่ 9 ถนนนครพนม-ธาตุพนม ตำบลในเมือง อำเภอเมืองนครพนม จังหวัดนครพนม (รูปที่ 1-1 ถึง รูปที่ 1-2) โดยโครงการประเภทกิจกรรมการโรงแรม มีห้องพักทั้งหมด 122 ห้อง ตามใบอนุญาตประกอบธุรกิจโรงแรม ทะเบียนเลขที่ 70 ใบอนุญาตเลขที่ 20/2565 กระทรวงมหาดไทย รายละเอียดดังภาคผนวก ก-3 โครงการประกอบด้วยอาคาร 4 อาคาร ที่มีทางเดินเชื่อมถึงกันทุกอาคาร ซึ่งมีการใช้ประโยชน์ในพื้นที่ที่แตกต่างกัน

- 1) อาคาร A เป็นอาคาร 8 ชั้น รายละเอียดดังนี้
 - ชั้น 1 ประกอบด้วยห้องเครื่อง ห้องไฟฟ้า ห้องซักรีด ห้องจัดซื้อ ห้องเก็บของ ห้องครัวใหญ่ โรงอาหาร ห้องร.ป.ภ ห้องแม่บ้านและอื่นๆ
 - ชั้น 2 ประกอบด้วย โถงทางเข้า (Lobby) ห้องโถง สำนักงาน ร้านค้า ภัตตาคารและอื่นๆ
 - ชั้น 3 ประกอบด้วย สำนักงาน ร้านค้า ห้องดนตรีคาราโอเกะ ห้องประชุมสัมมนา และอื่นๆ
 - ชั้น 4-8 ประกอบด้วย ห้องพักทั้งหมด 69 ห้อง
- 2) อาคาร B เป็นอาคาร 3 ชั้น ประกอบด้วย ห้องพักทั้งหมด 30 ห้อง
- 3) อาคาร C เป็นอาคาร 3 ชั้น ประกอบด้วย ห้องพักทั้งหมด 30 ห้อง
- 4) อาคาร D เป็นอาคารชั้นเดียว โดยเป็นอาคารสำหรับการจัดเลี้ยง



รูปที่ 1-1 แผนผังที่ตั้งโครงการ โรงแรม ฟอรัญ ริเวอร์วิว นครพนม (FORTUNE RIVER VIEW HOTEL NAKHON PHANOM)



รูปที่ 1-2 แผนผังที่ตั้งโครงการ โรงแรม ฟอรั่ม ริเวอร์วิว นครพนม (FORTUNE RIVER VIEW HOTEL NAKHON PHANOM)

1.5 กิจกรรมภายในโครงการ

1) ระบบน้ำใช้

โครงการได้รับการบริการจ่ายน้ำประปาจากการประปาส่วนภูมิภาค สาขานครพนมโดยนำน้ำเก็บไว้ยังถังเก็บน้ำใต้ดินจากนั้นใช้เครื่องสูบน้ำสูบน้ำไปยังพื้นที่ต่างๆ ของอาคาร

2) การบำบัดน้ำเสีย

โครงการจัดให้มีระบบบำบัดน้ำเสีย จำนวน 2 ชุด โดยมีส่วนประกอบ ได้แก่ บ่อดักไขมัน บ่อแยกกากตะกอน บ่อไร้อากาศ บ่อเติมอากาศ บ่อดักตะกอนส่วนเกิน และบ่อดักน้ำใส (Effluent Tank) โดยน้ำทิ้งที่ผ่านการบำบัดจากระบบบำบัดน้ำเสียทั้งหมดจะถูกรวบรวมเข้าสู่บ่อดักน้ำพร้อมตะกอนดักขยะ ก่อนระบายน้ำทิ้งลงสู่ท่อระบายน้ำสาธารณะต่อไป

3) การระบายน้ำและการป้องกันน้ำท่วม

- ระบบระบายน้ำเสียน้ำทิ้งของระบบบำบัดน้ำเสียที่มีค่าความสกปรกไม่เกิน 30 มิลลิกรัมต่อ ลิตรโครงการจะระบายออกสู่ท่อระบายน้ำสาธารณะด้านหน้าโครงการ

- ระบบระบายน้ำฝน น้ำฝนที่ไหลลงมาบนอาคารและบริเวณต่างๆ จะถูกรวบรวมผ่านท่อระบายน้ำเพื่อรวบรวมลงสู่บ่อดักและวางระบายน้ำที่อยู่รอบพื้นที่โครงการ หลังจากนั้นระบายออกสู่ท่อระบายน้ำสาธารณะ

4) การจัดการมูลฝอย

ปริมาณมูลฝอยที่เกิดขึ้นแบ่งออกเป็น 4 ประเภทได้แก่ มูลฝอยเปียก มูลฝอยแห้ง มูลฝอยอันตรายและมูลฝอยรีไซเคิล ซึ่งแต่ละส่วนของโครงการจะมีการรวบรวมไปยังห้องพักมูลฝอยรวมของของโครงการ ทั้งนี้โครงการจะให้สำนักงานเทศบาลเมืองนครพนมเข้ามาดำเนินการเก็บขน

5) ระบบไฟฟ้า

โครงการรับบริการจ่ายไฟฟ้าจากการไฟฟ้าส่วนภูมิภาคจังหวัดนครพนม โดยมีการติดตั้งหม้อแปลงไฟฟ้าและการจัดเตรียมเครื่องกำเนิดไฟฟ้าสำรองใช้กรณีระบบไฟฟ้าหลังขัดข้อง

6) ระบบป้องกันอัคคีภัย

โครงการจัดให้มีพนักงานรักษาความปลอดภัยในพื้นที่โครงการเพื่อดูแลความสงบและรักษาความปลอดภัย ตลอด 24 ชั่วโมงและจัดให้มีระบบป้องกันอัคคีภัยของโครงการ

1.6 แผนการดำเนินงานติดตามตรวจสอบผลการปฏิบัติตามมาตรการ

1) การตรวจสอบการปฏิบัติตามมาตรการป้องกันและแก้ไขผลกระทบสิ่งแวดล้อม

บุคคลที่ 3 (Third Party) ดำเนินการตรวจสอบและรวบรวมข้อมูลผลการปฏิบัติตามมาตรการ ป้องกันและแก้ไขผลกระทบสิ่งแวดล้อมของโครงการเทียบกับมาตรการที่ได้รับการเห็นชอบพร้อมทั้งสรุปประเด็นปัญหาอุปสรรคในการปฏิบัติที่ไม่เป็นไปตามเงื่อนไขหรือแผนที่กำหนดไว้ตลอดจนเสนอแนะแนวทางแก้ไขในประเด็นที่เกี่ยวข้อง รายละเอียดแสดงดังตารางที่ 1-1

2) การติดตามตรวจสอบผลกระทบสิ่งแวดล้อม

บุคคลที่ 3 (Third Party) ดำเนินการติดตามตรวจสอบผลกระทบสิ่งแวดล้อมตามที่ได้รับการกำหนดไว้ในมาตรการโดยสรุปผลเปรียบเทียบกับมาตรฐานหรือเกณฑ์ที่กำหนดพร้อมทั้งสรุปข้อมูลผลการตรวจวัดและช่วงที่ผ่านมาเพื่อแสดงแนวโน้มของผลกระทบสิ่งแวดล้อมในด้านต่างๆ รายละเอียดแสดงดังตารางที่ 1-1

3) การจัดทำรายงาน

บุคคลที่ 3 (Third Party) ดำเนินการสรุปและจัดทำรายงานผลการปฏิบัติตามมาตรการป้องกัน และแก้ไขผลกระทบสิ่งแวดล้อมและมาตรการติดตามตรวจสอบผลกระทบสิ่งแวดล้อม ระยะดำเนินการ นำเสนอต่อหน่วยงานอนุญาต การพิจารณา รายละเอียดแสดงดังตารางที่ 1-1

ตารางที่ 1.3-1 แผนการติดตามตรวจสอบผลการปฏิบัติตามมาตรการป้องกันและแก้ไขผลกระทบสิ่งแวดล้อมและมาตรการติดตามตรวจสอบผลกระทบสิ่งแวดล้อม
ระยะดำเนินการ

ลำดับที่	รายการ	ระยะเวลาดำเนินการ												
		ม.ค. 68	ก.พ. 68	มี.ค. 68	เม.ย. 68	พ.ค. 68	มิ.ย. 68	ก.ค. 68	ส.ค. 68	ก.ย. 68	ต.ค. 68	พ.ย. 68	ธ.ค. 68	ม.ค. 69
1	การติดตามตรวจสอบผลการปฏิบัติตามมาตรการป้องกันและแก้ไขผลกระทบสิ่งแวดล้อม													
2	การติดตามตรวจสอบผลกระทบสิ่งแวดล้อม - คุณภาพน้ำ - แหล่งน้ำใช้ - การจัดการมูลฝอย													
3	การจัดทำรายงาน													

หมายเหตุ : แผนการดำเนินงาน
 ผลการดำเนินงาน

บทที่ 2

ผลการปฏิบัติตามมาตรการป้องกันและ
แก้ไขผลกระทบสิ่งแวดล้อม

บทที่ 2

ผลการปฏิบัติตามมาตรการป้องกันและแก้ไขผลกระทบสิ่งแวดล้อม

2.1 วิธีการติดตามตรวจสอบ

บริษัท ซี.พี. แลนด์ จำกัด (มหาชน) สาขาที่ 0014 (ชื่อเจ้าของโครงการเดิม บริษัท มีจิต จำกัด) ได้ดำเนินการรวบรวมเอกสารหลักฐานต่างๆ และภาพถ่าย ซึ่งใช้ประกอบผลการปฏิบัติตามมาตรการป้องกันและแก้ไขผลกระทบสิ่งแวดล้อม โครงการ โรงแรม ฟอ์จูน ริเวอร์วิว นครพนม (FORTUNE RIVER VIEW HOTEL NAKHON PHANOM) ชื่อเดิมโครงการก่อนมีการเปลี่ยนแปลง (โครงการ โรงแรม นครพนม ริเวอร์วิว) ระหว่างเดือนมกราคม-มิถุนายน พ.ศ. 2568 ตามรายงานการวิเคราะห์ผลกระทบสิ่งแวดล้อม ซึ่งได้รับการเห็นชอบจากสำนักงานนโยบายและแผนทรัพยากรธรรมชาติและสิ่งแวดล้อมแล้ว และบริษัท เอแอลเอส แลบอราทอรี กรุ๊ป (ประเทศไทย) จำกัด ได้ทำการรวบรวมผลการปฏิบัติตามมาตรการฯ ดังกล่าว มาผนวกไว้ร่วมกับรายงานผลการติดตามตรวจสอบคุณภาพสิ่งแวดล้อมฉบับนี้

2.2 ผลการปฏิบัติตามมาตรการ

ผลการติดตามตรวจสอบการปฏิบัติตามมาตรการป้องกันและแก้ไขผลกระทบสิ่งแวดล้อม โครงการ โรงแรม ฟอ์จูน ริเวอร์วิว นครพนม (FORTUNE RIVER VIEW HOTEL NAKHON PHANOM) ของบริษัท ซี.พี. แลนด์ จำกัด (มหาชน) สาขาที่ 0014 ระหว่างเดือนมกราคม-มิถุนายน พ.ศ. 2568 แสดงดังตารางที่ 2.2-1

ตารางที่ 2.2-1 (ต่อ) สรุปผลการปฏิบัติตามมาตรการป้องกันและแก้ไขผลกระทบสิ่งแวดล้อม โครงการ โรงแรม ฟอรั่ว ริเวอร์วิว นครพนม (FORTUNE RIVER VIEW HOTEL NAKHON PHANOM) ของบริษัท ซี.พี. แลนด์ จำกัด (มหาชน) ระหว่างเดือนมกราคม-มิถุนายน พ.ศ. 2568

ผลกระทบสิ่งแวดล้อม	มาตรการป้องกันและแก้ไขผลกระทบสิ่งแวดล้อม	ผลการปฏิบัติตามมาตรการป้องกันและแก้ไขผลกระทบสิ่งแวดล้อม	ปัญหา/อุปสรรคและการแก้ไข	เอกสารอ้างอิง
2. ทรัพยากรสิ่งแวดล้อมทางกายภาพ (ต่อ)				
2.3 ทรัพยากรน้ำผิวดิน (ต่อ)	- จัดให้มีการตรวจสอบประสิทธิภาพและสภาพการทำงานของระบบบำบัดน้ำเสีย	- โครงการจัดให้มีเจ้าหน้าที่ที่มีความรู้ทำหน้าที่รับผิดชอบในการดูแลและบำรุงรักษาระบบบำบัดน้ำเสีย	-	ภาพที่ 2.5-5 เจ้าหน้าที่ดูแลระบบบำบัดน้ำเสีย
3. ทรัพยากรสิ่งแวดล้อมทางชีวภาพ				
3.1 นิเวศวิทยาทางบก	- ดำเนินการตามมาตรการแก้ไข และลดผลกระทบต่อทรัพยากรทางด้านกายภาพอย่างเคร่งครัด เพื่อไม่ให้เกิดผลกระทบต่อบริเวณที่อยู่อาศัย	- โครงการดำเนินการตามมาตรการป้องกันและแก้ไขผลกระทบสิ่งแวดล้อมทางด้านกายภาพ เพื่อไม่ให้เกิดผลกระทบต่อบริเวณที่อยู่อาศัย	-	-
4. คุณค่าการใช้ประโยชน์ของมนุษย์				
4.1 การใช้น้ำ	- ตรวจสอบเส้นท่อประปาอย่างสม่ำเสมอ ป้องกันน้ำรั่วซึม พร้อมทั้งตรวจสอบการใช้น้ำอย่างประหยัด	- ตรวจสอบเส้นท่อประปาอย่างสม่ำเสมอ ป้องกันน้ำรั่วซึม พร้อมทั้งตรวจสอบการใช้น้ำอย่างประหยัด	-	รูปที่ 2.2-7 ป้ายณรงค์ประหยัดน้ำ
4.2 การใช้ไฟฟ้า	- การเดินสายไฟ หรืออุปกรณ์ไฟฟ้าต่างๆ จะต้องทำตามมาตรฐานของการไฟฟ้าส่วนภูมิภาคหรือมาตรฐานเพื่อความปลอดภัย ทางไฟฟ้า สำนักงานพลังงานแห่งชาติ	- การเดินสายไฟ หรืออุปกรณ์ไฟฟ้าต่างๆ จะต้องทำตามมาตรฐานของการไฟฟ้าส่วนภูมิภาค	-	-
	- เพื่อเป็นการประหยัดไฟฟ้า อุปกรณ์ไฟฟ้าที่ใช้ให้เป็นแบบประหยัดพลังงาน พร้อมทั้งตรวจสอบการใช้น้ำอย่างประหยัด	- โครงการเลือกใช้อุปกรณ์ไฟฟ้าที่ใช้ให้เป็นแบบประหยัดพลังงาน และ มีการติดป้ายณรงค์ให้มีการใช้ไฟฟ้าอย่างประหยัด	-	รูปที่ 2.2-8 ป้ายณรงค์ประหยัดไฟและหลอดไฟ LED

ตารางที่ 2.2-1 (ต่อ) สรุปผลการปฏิบัติตามมาตรการป้องกันและแก้ไขผลกระทบสิ่งแวดล้อม โครงการ โรงแรม ฟอรั่ว ริเวอร์วิว นครพนม (FORTUNE RIVER VIEW HOTEL NAKHON PHANOM) ของบริษัท ซี.พี. แลนด์ จำกัด (มหาชน) ระหว่างเดือนมกราคม-มิถุนายน พ.ศ. 2568

ผลกระทบสิ่งแวดล้อม	มาตรการป้องกันและแก้ไขผลกระทบสิ่งแวดล้อม	ผลการปฏิบัติตามมาตรการป้องกันและแก้ไขผลกระทบสิ่งแวดล้อม	ปัญหา/อุปสรรคและการแก้ไข	เอกสารอ้างอิง
4. คุณค่าการใช้ประโยชน์ของมนุษย์ (ต่อ)				
4.3 การจัดการมูลฝอย	- จัดให้มีถังขยะขนาด 50 ลิตร ตามที่ได้เสนอในรายละเอียดโครงการทั้งในทุกระยะ 50 เมตร โดยถังขยะที่ใช้ต้องเป็นชนิดเดียวกัน มีความต้านทานไม่เป็นสนิมสามารถป้องกันแมลงวัน สุนัข และ สัตว์พื้นเพาะทำความสะดวกสบาย	- โครงการจัดให้มีถังขยะขนาด 50 ลิตร โดยวางไว้บริเวณพื้นที่ส่วนกลางของโรงแรม เพื่อสามารถป้องกันแมลงวัน สุนัข และสัตว์พื้นเพาะ	-	ภาพที่ 2.2-1 ถังขยะมูลฝอย
	- การเก็บขยะมูลฝอยกำชับให้ผู้รับผิดชอบทำการแยกขยะแล้วนำขยะบรรจุใส่ถุงพลาสติกดำ สำหรับบรรจุมูลฝอยแล้วผูกปากถุงให้แน่น นำมาที่พักขยะเพื่อรอการเก็บขน	- โครงการจัดให้มีห้องพักขยะสำหรับรวบรวมขยะ โดยทำการบรรจุใส่ถุงดำและมัดปากอย่างมิดชิด	-	รูปที่ 2.2-9 ห้องพักขยะรูปที่ 2.2-10 จุดคัดแยกขยะ
	- ให้ทางเทศบาลนครพนมเข้ามาดำเนินการเก็บขนทุกวัน	- โครงการประสานงานกับเทศบาลเมืองนครพนมเข้ามาจัดเก็บขยะเป็นประจำทุกวัน		ภาคผนวก ข-4 ใบเสร็จค่าเก็บขนขยะมูลฝอย
4.4 ระบบระบายน้ำและป้องกันน้ำท่วม	- ดำเนินการก่อสร้างเขื่อนป้องกันตลิ่งตามที่ระบุไว้ในรายละเอียดโครงการและแบบแปลน	- เนื่องจากปัจจุบันถนนชายโขง (ถนนเลียบริบแม่น้ำโขง) โครงการยังไม่สามารถดำเนินการก่อสร้างเขื่อนป้องกันตลิ่งได้อย่างไรก็ตามโครงการได้ มีพื้นที่สีเขียวบริเวณแนวรั้วของโครงการเพื่อป้องกันการพังทลายของดิน	-	รูปที่ 2.2-4 พื้นที่โครงการฝั่งแม่น้ำโขง
4.5 การคมนาคม	- จัดให้มีระบบไฟฟ้าส่องสว่างทางจราจรให้เพียงพอและได้มาตรฐานการออกแบบทางจราจร	- โครงการติดตั้งระบบไฟฟ้าส่องสว่างทางจราจรให้เพียงพอ	-	รูปที่ 2.2-2 พื้นที่จอดรถของโครงการ

ตารางที่ 2.2-1 (ต่อ) สรุปผลการปฏิบัติตามมาตรการป้องกันและแก้ไขผลกระทบสิ่งแวดล้อม โครงการ โรงแรม ฟอรั่ว ริเวอร์วิว นครพนม (FORTUNE RIVER VIEW HOTEL NAKHON PHANOM) ของบริษัท ซี.พี. แลนด์ จำกัด (มหาชน) ระหว่างเดือนมกราคม-มิถุนายน พ.ศ. 2568

ผลกระทบสิ่งแวดล้อม	มาตรการป้องกันและแก้ไขผลกระทบสิ่งแวดล้อม	ผลการปฏิบัติตามมาตรการป้องกันและแก้ไขผลกระทบสิ่งแวดล้อม	ปัญหา/อุปสรรคและการแก้ไข	เอกสารอ้างอิง
5. คุณค่าต่อคุณภาพชีวิต				
5.1 ความปลอดภัย สาธารณะและการป้องกันอัคคีภัย	- ป้อมยาม และจัดให้มียามประจำป้อมยาม	- โครงการจัดให้มีป้อมยามและเจ้าหน้าที่รักษาความปลอดภัยบริเวณทางเข้าโครงการ	-	รูปที่ 2.2-11 ป้อมยามและเจ้าหน้าที่รักษาความปลอดภัย
	- จัดให้มีเวรยามรักษาความปลอดภัย ออกตรวจดูแลความเรียบร้อยภายในโครงการ	- โครงการจัดให้มีเจ้าหน้าที่รักษาความปลอดภัยบริเวณทางเข้าโครงการ ตลอด 24 ชั่วโมง	-	รูปที่ 2.2-11 ป้อมยามและเจ้าหน้าที่รักษาความปลอดภัย
	- จัดให้มีระบบป้องกันอัคคีภัยตามที่ได้เสนอในรายงานฯ	- โครงการจัดให้มีระบบป้องกันอัคคีภัย ได้แก่ ชุดกักแ้งเหตุ (Manual Pull-Down Station) เครื่องตรวจจับควัน (Smoke detector) เครื่องตรวจจับความร้อน (Heat detector) ถังดับเพลิง ตู้ดับเพลิง (Fire House Cabinet) หัวกระจายน้ำดับเพลิง (Sprinkler) อุปกรณ์แจ้งสัญญาณ (Fire Alarm) ทางหนีไฟ หัวจ่ายน้ำดับเพลิง และโครงการมีแผนป้องกันและระงับอัคคีภัย ทั้งนี้ทางโครงการได้มีการซ่อมอพยพดับเพลิงอพยพหนีไฟประจำปี โดยปี พ.ศ. 2568 ทางโครงการมีแผนในช่วงเดือนกรกฎาคม ถึงธันวาคม 2568	-	ภาคผนวก ข-5 แผนป้องกันและระงับอัคคีภัย รูปที่ 2.2-12 อุปกรณ์ป้องกันและระงับอัคคีภัย รูปที่ 2.2-15 การซ่อมอพยพหนีไฟ
	- จัดผังโครงการตามที่ได้เสนอในรายละเอียดโครงการ	- โครงการจัดทำพื้นที่สีเขียวตามผังโครงการตามที่ได้เสนอไว้ในรายละเอียดโครงการ	-	รูปที่ 2.2-13 บริเวณพื้นที่สีเขียวของโครงการ
5.2 คุณภาพและทัศนียภาพ	- ปุ่มกดต้นไม้ใหญ่และจัดแต่งสนาม ดังที่เสนอในรายงานฯ	- โครงการจัดให้มีการปลูกต้นไม้ใหญ่บริเวณพื้นที่โรงแรม	-	รูปที่ 2.2-14 เจ้าหน้าที่รักษาความสะอาด และดูแลพื้นที่สีเขียวของโครงการ

ตารางที่ 2.2-1 (ต่อ) สรุปผลการปฏิบัติตามมาตรการป้องกันและแก้ไขผลกระทบสิ่งแวดล้อม โครงการ โรงแรม ฟอรั่ว ริเวอร์วิว นครพนม
(FORTUNE RIVER VIEW HOTEL NAKHON PHANOM) ของบริษัท ซี.พี. แลนด์ จำกัด (มหาชน) ระหว่างเดือนมกราคม-มิถุนายน พ.ศ. 2568

ผลกระทบ สิ่งแวดล้อม	มาตรการป้องกันและแก้ไขผลกระทบสิ่งแวดล้อม	ผลการปฏิบัติตามมาตรการป้องกัน และแก้ไขผลกระทบสิ่งแวดล้อม	ปัญหา/อุปสรรค และการแก้ไข	เอกสารอ้างอิง
5. คุณค่าต่อคุณภาพชีวิต (ต่อ)				
5.2 สุขภาพและ ทัศนียภาพ (ต่อ)	- สำหรับบริเวณของโครงการจะต้องเป็นรั้วต้นไม้ธรรมชาติ เช่น ต้นเตยหนอง เพื่อให้มีความสวยงาม กลมกลืนกับธรรมชาติรอบๆ โครงการ	- บริเวณแนวรั้วของโครงการเป็นรั้วต้นไม้ธรรมชาติ เช่น ชา ดัด ต้นเข็ม ต้นมะพร้าว	-	รูปที่ 2.2-13 บริเวณพื้นที่สีเขียวของ โครงการ
	- ทางโครงการจะต้องจัดเจ้าหน้าที่สำหรับดูแลความเรียบร้อยของโครงการอยู่ตลอดทั้งภายในและภายนอกอาคาร	- โครงการจัดให้มีเจ้าหน้าที่สำหรับดูแลความเรียบร้อยของโครงการอยู่ตลอดทั้งภายในและภายนอกอาคาร	-	รูปที่ 2.2-14 เจ้าหน้าที่รักษาความ สะอาด และดูแลพื้นที่สีเขียวของโครงการ



ภาพที่ 2.2-1 ถังขยะมูลฝอย



ภาพที่ 2.2-2 พื้นที่จอดรถของโครงการ



ภาพที่ 2.2-3 ปล่องระบายควัน (Hood)



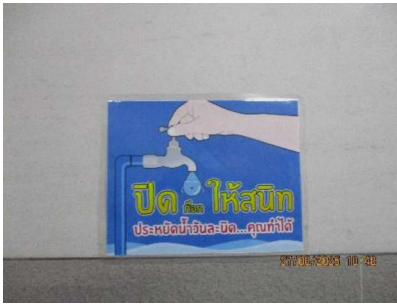
ภาพที่ 2.2-4 พื้นที่โครงการฝังน้ำแข็ง



ภาพที่ 2.2-5 เจ้าหน้าที่ดูแลระบบบำบัดน้ำเสีย



ภาพที่ 2.2-6 สุกากตะกอนบำบัดน้ำเสีย



ภาพที่ 2.2-7 ป้ายรณรงค์ประหยัดน้ำ



ภาพที่ 2.2-8 ป้ายรณรงค์ประหยัดไฟ และหลอดไฟ LED



ภาพที่ 2.2-9 ห้องพักขยะ



ภาพที่ 2.2-10 จุดคัดแยกขยะ



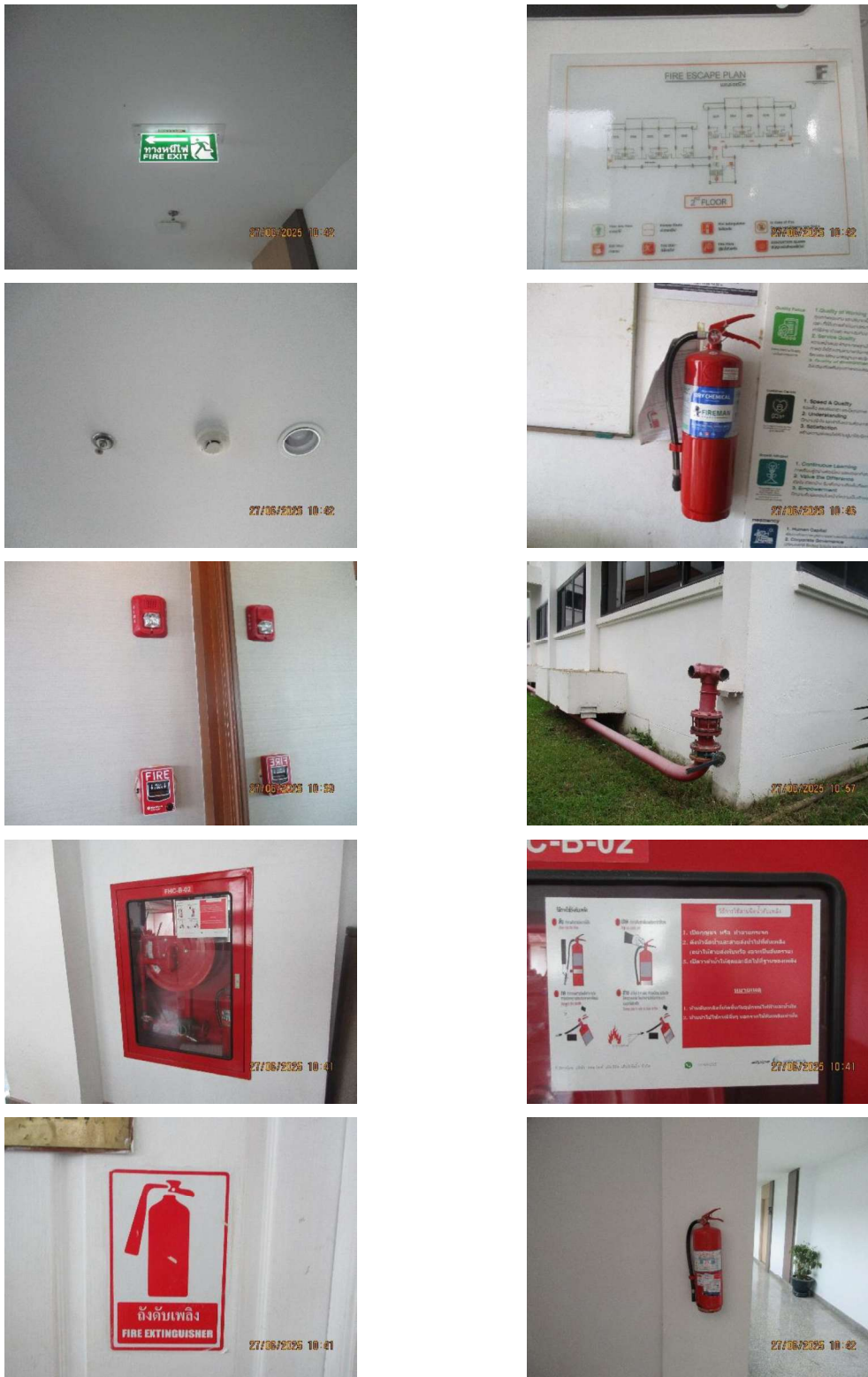
ภาพที่ 2.2-10 (ต่อ) จุดคัดแยกขยะ



ภาพที่ 2.2-11 บ่อมยามและเจ้าหน้าที่รักษาความปลอดภัย



ภาพที่ 2.2-12 อุปกรณ์ป้องกันและระงับอัคคีภัย



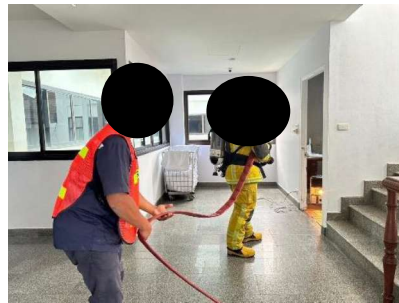
ภาพที่ 2.2-12 (ต่อ) อุปกรณ์ป้องกันและระงับอัคคีภัย



ภาพที่ 2.2-13 บริเวณพื้นที่สีเขียวของโครงการ



ภาพที่ 2.2-14 เจ้าหน้าที่รักษาความสะอาดและดูแลพื้นที่สีเขียวของโครงการ



ภาพที่ 2.2-15 การซ้อมอพยพหนีไฟ

บทที่ 3

ผลการปฏิบัติตามมาตรการติดตามตรวจสอบ

คุณภาพสิ่งแวดล้อม

บทที่ 3

ผลการปฏิบัติตามมาตรการติดตามตรวจสอบคุณภาพสิ่งแวดล้อม

การติดตามตรวจสอบคุณภาพสิ่งแวดล้อม ของโครงการ โรงแรม ฟอจูน ริเวอร์วิว นครพนม (FORTUNE RIVER VIEW HOTEL NAKHON PHANOM) ของบริษัท ซี.พี. แลนด์ จำกัด (มหาชน) ได้ดำเนินการตามโครงการ โรงแรม ฟอจูน ริเวอร์วิว นครพนม (FORTUNE RIVER VIEW HOTEL NAKHON PHANOM) ตามหนังสือเลขที่ วว 0804/11626 ลงวันที่ 6 สิงหาคม 2539 (ภาคผนวก ก-1)

ทั้งนี้ บริษัท ซี.พี. แลนด์ จำกัด (มหาชน) ได้มอบหมายให้บริษัท เอแอลเอส แลบบอราทอรี กรุ๊ป (ประเทศไทย) จำกัด เป็นผู้ดำเนินการติดตามตรวจสอบผลกระทบสิ่งแวดล้อมของโครงการ โรงแรม ฟอจูน ริเวอร์วิว นครพนม (FORTUNE RIVER VIEW HOTEL NAKHON PHANOM) ระหว่างเดือนมกราคม-มิถุนายน พ.ศ. 2568 โดยมีรายละเอียดดังนี้

3.1 การติดตามตรวจสอบคุณภาพสิ่งแวดล้อม

การติดตามตรวจสอบคุณภาพสิ่งแวดล้อมของโครงการ โรงแรม ฟอจูน ริเวอร์วิว นครพนม (FORTUNE RIVER VIEW HOTEL NAKHON PHANOM) ของบริษัท ซี.พี. แลนด์ จำกัด (มหาชน) ได้วางแผนขอบเขตการดำเนินการ ติดตามตรวจสอบคุณภาพสิ่งแวดล้อม โดยดำเนินการตรวจวัดระหว่างเดือนมกราคม-มิถุนายน พ.ศ. 2568 รายละเอียดของการติดตามตรวจสอบคุณภาพสิ่งแวดล้อมแสดงดังตารางที่ 3-1

ตารางที่ 3-1 การติดตามตรวจสอบคุณภาพสิ่งแวดล้อม โครงการ โรงแรม ฟอจูน ริเวอร์วิว นครพนม (FORTUNE RIVER VIEW HOTEL NAKHON PHANOM)

ของบริษัท ซี.พี. แลนด์ จำกัด (มหาชน)

คุณภาพสิ่งแวดล้อม	บริเวณที่ตรวจสอบ	พารามิเตอร์	ความถี่การตรวจวัด	หมายเหตุ
1. คุณภาพน้ำและการชะล้างพังทลายของดิน				
1.1 คุณภาพน้ำที่ปล่อยออกจากระบบบำบัดน้ำเสีย	- บ่อตรวจสอบคุณภาพน้ำ จำนวน 2 บ่อ	- ความเป็นกรด-ด่าง (pH) - บีโอดี (BOD) - สารแขวนลอย (SS) - น้ำมันและไขมัน (Oil & Grease) - แบคทีเรียกลุ่มฟีคอลโคลิฟอร์ม (Fecal Coliform Bacteria)	- ทุก 4 เดือนตลอดระยะเวลาเปิดดำเนินการ	- โครงการมีการตรวจวิเคราะห์คุณภาพน้ำ ที่บ่อตรวจสอบคุณภาพน้ำระยะดำเนินการในวันที่ 28 มีนาคม พ.ศ. 2568 (ความถี่ ทุกๆ 4 เดือน) จากผลการวิเคราะห์พบว่า ค่าบีโอดี (BOD) บริเวณบ่อกักน้ำสุดท้ายที่ 1 และบ่อกักน้ำทิ้งสุดท้าย 2 และค่า แข็งที่ไม่ละลายน้ำทั้งหมด (Total Suspended Solids) บริเวณบ่อกักน้ำทิ้งสุดท้าย 2 มีค่าเกินมาตรฐาน
1.2 คุณภาพน้ำในแหล่งน้ำสาธารณะ	จำนวน 6 สถานี ได้แก่ - แม่น้ำโขง	- ความเป็นกรด-ด่าง (pH) - บีโอดี (BOD) - สารแขวนลอย (SS) - น้ำมันและไขมัน (Oil & Grease) - แบคทีเรียกลุ่มฟีคอลโคลิฟอร์ม (Fecal Coliform Bacteria)	- ทุก 4 เดือนตลอดระยะเวลาเปิดดำเนินการ	- โครงการได้มีการติดตามตรวจสอบคุณภาพน้ำทิ้งของโครงการ และคุณภาพน้ำในแหล่งน้ำสาธารณะ (แม่น้ำโขง) เมื่อวันที่ 28 มีนาคม พ.ศ. 2568

ตารางที่ 3-1 (ต่อ) การติดตามตรวจสอบคุณภาพสิ่งแวดล้อม โครงการ โรงแรม ฟอรั่ม ริเวอร์วิว นครพนม (FORTUNE RIVER VIEW HOTEL NAKHON PHANOM)

ของบริษัท ซี.พี. แลนด์ จำกัด (มหาชน)

คุณภาพสิ่งแวดล้อม	บริเวณที่ตรวจสอบ	พารามิเตอร์	ความถี่การตรวจวัด	หมายเหตุ
1. คุณภาพน้ำและการชะล้างพังทลายของดิน (ต่อ)				
1.3 ค่าความสามารถในการ บำบัดน้ำเสีย	- ระบบบำบัดน้ำเสีย	- ค่าความสามารถในการ บำบัดน้ำเสียตรวจสอบ ประสิทธิภาพและสภาพ การทำงานทั่วไปของ ระบบ	- ปีที่ 3 ทุก ๆ 6 เดือน	- โครงการจัดให้มีเจ้าหน้าที่ตรวจสอบประสิทธิภาพและ สภาพการทำงานทั่วไปของระบบ
2. แหล่งน้ำใช้				
	- ตรวจสอบการทำงานของระบบ เส้นท่อประปา หากพบ ข้อบกพร่องจะต้องดำเนินการ แก้ไขทันที	- ความสามารถด้าน วิศวกรรมประปา (การ รั่วซึมหรือแตก)	- เดือนละ 1 ครั้ง	- โครงการจัดให้มีเจ้าหน้าที่ตรวจสอบ การทำงานของ ระบบเส้นท่อประปาอย่างสม่ำเสมอ
3. การจัดการมูลฝอย				
	- ตรวจสอบการเก็บขยะภายใน โครงการ	- ตรวจสอบความสามารถ ของการรองรับขยะ	- ตลอดระยะเวลาเปิด ดำเนินการ	- โครงการจัดให้มีเจ้าหน้าที่ตรวจสอบการเก็บขยะ ภายในโครงการ

3.2 วิธีการตรวจวัดและวิเคราะห์คุณภาพสิ่งแวดล้อม

ในการตรวจวัดและวิเคราะห์คุณภาพสิ่งแวดล้อมบริษัท เอแอลเอส แลบบอราทอรี กรุ๊ป (ประเทศไทย) จำกัด ได้ยึดถือปฏิบัติตามมาตรฐานที่หน่วยงานราชการกำหนดหรือวิธีที่ได้รับการยอมรับจากหน่วยงานราชการ โดยมีรายละเอียดดังตารางที่ 3-2

ตารางที่ 3-2 วิธีการตรวจวัดและวิเคราะห์คุณภาพสิ่งแวดล้อม

การติดตามตรวจสอบ คุณภาพสิ่งแวดล้อม	วิธีการติดตามตรวจสอบ/ วิธีการตรวจวิเคราะห์	มาตรฐานวิธีวิเคราะห์
คุณภาพน้ำทิ้ง		
BOD	5 - day BOD test	Standard Methods for the Examination of Water and Wastewater. APHA, AWWA & WEF, 24 th ed., 2023, part 5210 B, part 4500 - O G
Oil & Grease	Partition Gravimetric Method	Standard Methods for the Examination of Water and Wastewater. APHA, AWWA & WEF, 24 th ed., 2023, part 5520 B
Total Suspended Solids	Dried at 103-105 degree C/ Gravimetric Method	Standard Methods for the Examination of Water and Wastewater. APHA, AWWA & WEF, 24 th ed., 2023, part 2540 D
pH at 25 degree C	Electrometric Method	Standard Methods for the Examination of Water and Wastewater. APHA, AWWA & WEF, 24 th ed., 2023, part 4500 - H (B)
Fecal Coliform	Multiple-Tube Fermentation Technique	Standard Methods for the Examination of Water and Wastewater. APHA, AWWA & WEF, 24 th ed., 2023, part 9221 B, E
คุณภาพน้ำผิวดิน		
BOD	5 - day BOD test	Standard Methods for the Examination of Water and Wastewater. APHA, AWWA & WEF, 24 th ed., 2023, part 5210 B, part 4500 - O G
Oil & Grease	Partition Gravimetric Method	Standard Methods for the Examination of Water and Wastewater. APHA, AWWA & WEF, 24 th ed., 2023, part 5520 B
Total Suspended Solids	Dried at 103-105 degree C/ Gravimetric Method	Standard Methods for the Examination of Water and Wastewater. APHA, AWWA & WEF, 24 th ed., 2023, part 2540 D

ตารางที่ 3-2 (ต่อ) วิธีการตรวจวัดและวิเคราะห์คุณภาพสิ่งแวดล้อม

การติดตามตรวจสอบ คุณภาพสิ่งแวดล้อม	วิธีการติดตามตรวจสอบ/ วิธีการตรวจวิเคราะห์	มาตรฐานวิธีวิเคราะห์
<u>คุณภาพน้ำผิวดิน (ต่อ)</u> pH at 25 degree C	Electrometric Method	Standard Methods for the Examination of Water and Wastewater. APHA, AWWA & WEF, 24 th ed., 2023, part 4500 - H (B)
Fecal Coliform	Multiple-Tube Fermentation Technique	Standard Methods for the Examination of Water and Wastewater. APHA, AWWA & WEF, 24 th ed., 2023, part 9221 B, E

3.3 มาตรฐานที่ใช้เปรียบเทียบ

มาตรฐานที่ใช้เปรียบเทียบผลการตรวจวัดคุณภาพสิ่งแวดล้อม โครงการ โรงแรม ฟอจูน ริเวอร์วิว นครพนม (FORTUNE RIVER VIEW HOTEL NAKHON PHANOM) ของบริษัท ซี.พี. แลนด์ จำกัด (มหาชน) อ้างอิงกับ มาตรฐานคุณภาพสิ่งแวดล้อมของประเทศไทย ต่อไปนี้

3.3.1 คุณภาพน้ำทิ้ง

- ประกาศกระทรวงทรัพยากรธรรมชาติและสิ่งแวดล้อม เรื่อง กำหนดมาตรฐานควบคุมการระบายน้ำทิ้งจากอาคารบางประเภทและบางขนาด ราชกิจจานุเบกษา เล่ม 122 ตอนที่ 125 ง วันที่ 7 พฤศจิกายน 2548
- ประกาศกระทรวงทรัพยากรธรรมชาติและสิ่งแวดล้อม เรื่อง กำหนดมาตรฐานควบคุมการระบายน้ำทิ้งจากอาคารบางประเภทและบางขนาด พ.ศ. 2567 (อาคารประเภท ก.) ที่พิมพ์ในราชกิจจานุเบกษา เล่ม 141 ตอนพิเศษ 233 ง ลงวันที่ 27 สิงหาคม 2567

3.3.2 คุณภาพน้ำผิวดิน

- ประกาศคณะกรรมการสิ่งแวดล้อมแห่งชาติ ฉบับที่ 8 (พ.ศ. 2537) ออกตามความในพระราชบัญญัติส่งเสริมและรักษาคุณภาพสิ่งแวดล้อมแห่งชาติ พ.ศ. 2535 เรื่อง กำหนดมาตรฐานคุณภาพน้ำในแหล่งน้ำผิวดิน แหล่งน้ำประเภทที่ 2

3.4 ผลการติดตามตรวจสอบคุณภาพสิ่งแวดล้อม

โครงการ โรงแรม ฟอจูน ริเวอร์วิว นครพนม (FORTUNE RIVER VIEW HOTEL NAKHON PHANOM) ของบริษัท ซี.พี. แลนด์ จำกัด (มหาชน) ได้ปฏิบัติตามมาตรการติดตามตรวจสอบผลกระทบสิ่งแวดล้อม ที่กำหนดไว้ในรายงานการวิเคราะห์ผลกระทบสิ่งแวดล้อม ซึ่งสามารถสรุปผลการติดตามตรวจสอบผลกระทบสิ่งแวดล้อม ระหว่างเดือนมกราคม-มิถุนายน พ.ศ. 2568 ได้ดังนี้

3.4.1 คุณภาพน้ำทิ้ง

มาตรการกำหนดให้ทำการตรวจวิเคราะห์คุณภาพน้ำทิ้ง จำนวน 2 สถานี ได้แก่ บริเวณบ่อกักน้ำสุดท้ายที่ 1 และบริเวณบ่อกักน้ำสุดท้ายที่ 2 ซึ่งกำหนดให้ตรวจวิเคราะห์ 4 เดือน 1 ครั้ง โดยทำการตรวจวิเคราะห์ค่าความเป็นกรด-ด่าง (pH) บีโอดี (BOD₅) ของแข็งแขวนลอย (TSS) ไขมันและน้ำมัน (Oil & Grease) และปริมาณฟิคอลโคลิฟอร์ม (Fecal Coliform) ดังนี้

1. ผลการตรวจวิเคราะห์คุณภาพน้ำทิ้ง บริเวณบ่อกักน้ำสุดท้ายที่ 1 (เดือนมีนาคม พ.ศ. 2568)

จากการตรวจวิเคราะห์คุณภาพน้ำทิ้ง ในเดือนมีนาคม พ.ศ. 2568 บริเวณบ่อกักน้ำสุดท้ายที่ 1 โดยทำการเก็บตัวอย่างพารามิเตอร์ที่มาตรการฯ กำหนด ได้แก่ ความเป็นกรด-ด่าง (pH) บีโอดี (BOD₅) ของแข็งแขวนลอย (TSS) ไขมันและน้ำมัน (Oil & Grease) และปริมาณฟิคอลโคลิฟอร์ม (Fecal Coliform) ภาพการเก็บตัวอย่างคุณภาพน้ำทิ้งแสดงดังภาพที่ 3-1 รายละเอียดผลการตรวจวิเคราะห์แสดงดังตารางที่ 3-3 ซึ่งสามารถสรุปผลการตรวจวัดได้ดังนี้

- ความเป็นกรด-ด่าง	มีค่าเท่ากับ	7.4	
- บีโอดี	มีค่าเท่ากับ	34.4*	มิลลิกรัมต่อลิตร
- ของแข็งแขวนลอย	มีค่าเท่ากับ	32	มิลลิกรัมต่อลิตร
- ไขมันและน้ำมัน	มีค่าเท่ากับ	4	มิลลิลิตรต่อลิตรต่อชั่วโมง
- ปริมาณฟิคอลโคลิฟอร์ม	มีค่าเท่ากับ	330,000.0	เอ็มพีเอ็นต่อมิลลิลิตร

2. ผลการตรวจวิเคราะห์คุณภาพน้ำทิ้ง บริเวณบ่อบำบัดน้ำเสียที่ 2 (เดือนมีนาคม พ.ศ. 2568)

จากการตรวจวิเคราะห์คุณภาพน้ำทิ้ง ในเดือนมีนาคม พ.ศ. 2568 บริเวณบ่อบำบัดน้ำเสียที่ 1 โดยทำการเก็บตัวอย่างพารามิเตอร์ที่มาตรฐานฯ กำหนด ได้แก่ ความเป็นกรด-ด่าง (pH) บีโอดี (BOD5) ของแข็งแขวนลอย (TSS) ไขมันและน้ำมัน (Oil & Grease) และปริมาณฟิคอลโคลิฟอร์ม (Fecal Coliform) จากการเก็บตัวอย่างคุณภาพน้ำทิ้งแสดงดังภาพที่ 3-1 รายละเอียดผลการตรวจวิเคราะห์แสดงดังตารางที่ 3-4 ซึ่งสามารถสรุปผลการตรวจวัดได้ดังนี้

- ความเป็นกรด-ด่าง	มีค่าเท่ากับ	7.9	
- บีโอดี	มีค่าเท่ากับ	50.8*	มิลลิกรัมต่อลิตร
- ของแข็งแขวนลอย	มีค่าเท่ากับ	79*	มิลลิกรัมต่อลิตร
- ไขมันและน้ำมัน	มีค่าเท่ากับ	<3	มิลลิลิตรต่อลิตรต่อชั่วโมง
- ปริมาณฟิคอลโคลิฟอร์ม	มีค่าเท่ากับ	240,000.0	เอ็มพีเอ็นต่อมิลลิลิตร

เมื่อนำผลการตรวจวิเคราะห์มาเปรียบเทียบกับค่ามาตรฐานตามประกาศกระทรวงทรัพยากรธรรมชาติและสิ่งแวดล้อม เรื่อง กำหนดมาตรฐานควบคุมการระบายน้ำทิ้งจากอาคารบางประเภทและบางขนาด พ.ศ. 2567 (อาคารประเภท ข.) พบว่า ผลการตรวจวิเคราะห์ส่วนใหญ่มีค่าอยู่ในเกณฑ์มาตรฐานกำหนด ยกเว้นค่า บีโอดี (BOD) บริเวณ บ่อบำบัดน้ำเสียที่ 1 และบริเวณบ่อบำบัดน้ำเสียที่ 2 และปริมาณของแข็งแขวนลอย (Total Suspended Solids) บริเวณ บ่อบำบัดน้ำเสียที่ 1 ที่มีค่าไม่อยู่ในเกณฑ์มาตรฐานดังกล่าวฯ กำหนด อย่างไรก็ตามโครงการได้มีการปรับปรุงระบบบำบัดน้ำเสียเพิ่มเติม คาดว่าแล้วเสร็จ ช่วงเดือนปลายมิถุนายน 2568



บ่อพักน้ำสุดท้ายที่ 1



บ่อพักน้ำสุดท้ายที่ 2

ภาพที่ 3-1 แสดงการเก็บตัวอย่างคุณภาพน้ำทิ้ง

ตารางที่ 3-3 ผลการตรวจวิเคราะห์คุณภาพน้ำที่บริเวณบ่อปรับสภาพสมดุล เดือนมีนาคม พ.ศ. 2568

พารามิเตอร์	หน่วย	บ่อพักน้ำสุดท้ายที่ 1	มาตรฐาน
		28 มี.ค. 68	
Microbiological Testing			
Fecal Coliform	MPN/100mL	330,000.0	No Standard
Water Testing			
BOD	mg/L	34.4*	≤30
Oil & Grease	mg/L	4	≤20
pH at 25 degree C	-	7.4	5.5-9.0
Total Suspended Solids	mg/L	32	≤40

มาตรฐาน : ประกาศกระทรวงทรัพยากรธรรมชาติและสิ่งแวดล้อม เรื่อง กำหนดมาตรฐานควบคุมการระบายน้ำทิ้งจากอาคารบางประเภท
และบางขนาด พ.ศ. 2567 (อาคารประเภท ข.)

หมายเหตุ : * หมายถึง มีค่าไม่อยู่ในเกณฑ์มาตรฐานกำหนด

บริษัทผู้ตรวจวัดและวิเคราะห์ : บริษัท เอแอลเอส แลบบอราทอรี กรุ๊ป (ประเทศไทย) จำกัด
ตัวอย่าง/ควบคุม
ชื่อผู้เก็บตัวอย่าง/บันทึก : นายอนุกุล วิละแสง
ชื่อผู้ควบคุม/ตรวจสอบ : นางสาวกนกอร เอนก ทะเบียนเลขที่ : ว-204-ค-0004
ชื่อผู้วิเคราะห์ : นางสาวเตือนใจ ทางกลาง
เบอร์โทรศัพท์ : 0-2760-3000

ตารางที่ 3-4 ผลการตรวจวิเคราะห์คุณภาพน้ำทิ้งบริเวณบ่อปรับสภาพสมดุล เดือนมีนาคม พ.ศ. 2568

พารามิเตอร์	หน่วย	บ่อพักน้ำสุดท้ายที่ 2	มาตรฐาน
		28 มี.ค. 68	
Microbiological Testing			
Fecal Coliform	MPN/100mL	240,000.0	No Standard
Water Testing			
BOD	mg/L	50.8*	≤30
Oil & Grease	mg/L	<3	≤20
pH at 25 degree C	-	7.9	5.5-9.0
Total Suspended Solids	mg/L	79*	≤40

มาตรฐาน : ประกาศกระทรวงทรัพยากรธรรมชาติและสิ่งแวดล้อม เรื่อง กำหนดมาตรฐานควบคุมการระบายน้ำทิ้งจากอาคารบางประเภท
และบางขนาด พ.ศ. 2567 (อาคารประเภท ข.)

หมายเหตุ : * หมายถึง มีค่าไม่อยู่ในเกณฑ์มาตรฐานกำหนด

บริษัทผู้ตรวจวัดและวิเคราะห์ : บริษัท เอแอลเอส แลบลอราทอรี กรุ๊ป (ประเทศไทย) จำกัด
ตัวอย่าง/ควบคุม
ชื่อผู้เก็บตัวอย่าง/บันทึก : นายอนุกุล วิละแสง
ชื่อผู้ควบคุม/ตรวจสอบ : นางสาวกนกอร เอนก ทะเบียนเลขที่ : ว-204-ค-0004
ชื่อผู้วิเคราะห์ : นางสาวเดือนใจ ทางกลาง
เบอร์โทรศัพท์ : 0-2760-3000

3. สรุปผลการติดตามตรวจสอบคุณภาพน้ำทิ้ง ระหว่างปี พ.ศ. 2567-2568

จากการติดตามตรวจสอบคุณภาพน้ำทิ้ง โครงการ โรงแรม ฟอจูน ริเวอร์วิว นครพนม (FORTUNE RIVER VIEW HOTEL NAKHON PHANOM) ของบริษัท ซี.พี. แลนด์ จำกัด (มหาชน) ระหว่างปี พ.ศ. 2567-2568 ได้ดำเนินการตรวจวิเคราะห์น้ำทิ้ง บริเวณบ่อบำบัดน้ำเสียที่ 1 และบริเวณบ่อบำบัดน้ำเสียที่ 2 โดยทำการเก็บตัวอย่างพารามิเตอร์ที่มาตรการฯ กำหนด ได้แก่ ค่าความเป็นกรด-ด่าง (pH) บีโอดี (BOD₅) ของแข็งแขวนลอย (TSS) น้ำมันและไขมัน (Fat, Oil & Grease) และปริมาณฟีคอลโคลิฟอร์ม (Fecal Coliform) ทำการตรวจวัดทุก 4 เดือน 1 ครั้ง และเมื่อนำผลการตรวจวิเคราะห์มาเปรียบเทียบกับค่ามาตรฐานตามประกาศกระทรวงทรัพยากรธรรมชาติและสิ่งแวดล้อม เรื่อง กำหนดมาตรฐานควบคุมการระบายน้ำทิ้งจากอาคารบางประเภทและบางขนาด ราชกิจจานุเบกษา เล่ม 122 ตอนที่ 125 ง วันที่ 7 พฤศจิกายน 2548 และประกาศกระทรวงทรัพยากรธรรมชาติและสิ่งแวดล้อม พ.ศ. 2567 เรื่อง กำหนดมาตรฐานควบคุมการระบายน้ำทิ้งจากอาคารบางประเภทและบางขนาด (อาคารประเภท ข.) พบว่า พารามิเตอร์ส่วนใหญ่มีค่าอยู่ในเกณฑ์ที่มาตรฐานกำหนด รายละเอียดผลการเปรียบเทียบดังตารางที่ 3-5 ถึงตารางที่ 3-6 กราฟผลการเปรียบเทียบแสดงดังรูปที่ 3-1 ถึงรูปที่ 3-2

ตารางที่ 3-5 สรุปผลการติดตามตรวจสอบคุณภาพน้ำทั้งบริเวณบ่อน้ำสุดท้ายที่ 1 ระหว่างปี พ.ศ. 2567-2568

วันที่ตรวจวัด	ผลการตรวจวิเคราะห์คุณภาพน้ำทั้ง				
	pH	BOD ₅	TSS	Oil & Grease	Fecal Coliform
	-	(mg/L)	(mg/L)	(mg/L)	(MPN/100mL)
30 ม.ค. 67	7.1	108	148	<1.0	4,600
20 เม.ย. 67	7.6	120	166	<1.0	5,000
23 ส.ค. 67	7.0	62	9	1	3,300
28 มี.ค. 68	7.4	34.4*	32	4	330,000.0
มาตรฐาน ^{1/}	5.0-9.0	≤20	≤30	≤20	ตรวจไม่พบ
มาตรฐาน ^{2/}	5.5-9.0	≤20	≤30	≤20	ตรวจไม่พบ

มาตรฐาน : ^{1/}ประกาศกระทรวงทรัพยากรธรรมชาติและสิ่งแวดล้อม เรื่อง กำหนดมาตรฐานควบคุมการระบายน้ำทิ้งจากอาคารบางประเภทและบางขนาด พ.ศ. 2548 (อาคารประเภท ก.)

: ^{2/}ประกาศกระทรวงทรัพยากรธรรมชาติและสิ่งแวดล้อม เรื่อง กำหนดมาตรฐานควบคุมการระบายน้ำทิ้งจากอาคารบางประเภทและบางขนาด พ.ศ. 2567 (อาคารประเภท ข.)

หมายเหตุ : * หมายถึง มีค่าไม่อยู่ในเกณฑ์มาตรฐานกำหนด

: (1) สารที่ละลายได้ทั้งหมด (Total Dissolved Solid) ต้องมีค่าเพิ่มขึ้นจากสารละลายน้ำใช้ตามปกติไม่เกิน 500 มิลลิกรัมต่อลิตร

: ปี พ.ศ. 2567 ตรวจวิเคราะห์โดยบริษัท กรีน พลานेट คอนซัลแตนท์ จำกัด

: ปี พ.ศ. 2568 ตรวจวิเคราะห์โดยบริษัท เอแอลเอส แลบอราทอรี กรุ๊ป (ประเทศไทย) จำกัด

ตารางที่ 3-6 สรุปผลการติดตามตรวจสอบคุณภาพน้ำทั้งบริเวณบ่อน้ำสุดท้ายที่ 2 ระหว่างปี พ.ศ. 2567-2568

วันที่ตรวจวัด	ผลการตรวจวิเคราะห์คุณภาพน้ำทั้ง				
	pH	BOD ₅ (mg/L)	TSS (mg/L)	Oil & Grease (mg/L)	Fecal Coliform (MPN/100mL)
	-				
30 ม.ค. 67	7.5	15	<10	<1.0	460
20 เม.ย. 67	7.1	17	<10	<1.0	460-550
23 ส.ค. 67	7.3	23	8	<1.0	640
28 มี.ค. 68	7.9	50.8*	79*	<3	240,000.0
มาตรฐาน ^{1/}	5.0-9.0	≤20	≤30	≤20	ตรวจไม่พบ
มาตรฐาน ^{2/}	5.5-9.0	≤20	≤30	≤20	ตรวจไม่พบ

มาตรฐาน : ^{1/}ประกาศกระทรวงทรัพยากรธรรมชาติและสิ่งแวดล้อม เรื่อง กำหนดมาตรฐานควบคุมการระบายน้ำทิ้งจากอาคารบางประเภทและบางขนาด พ.ศ. 2548 (อาคารประเภท ก.)

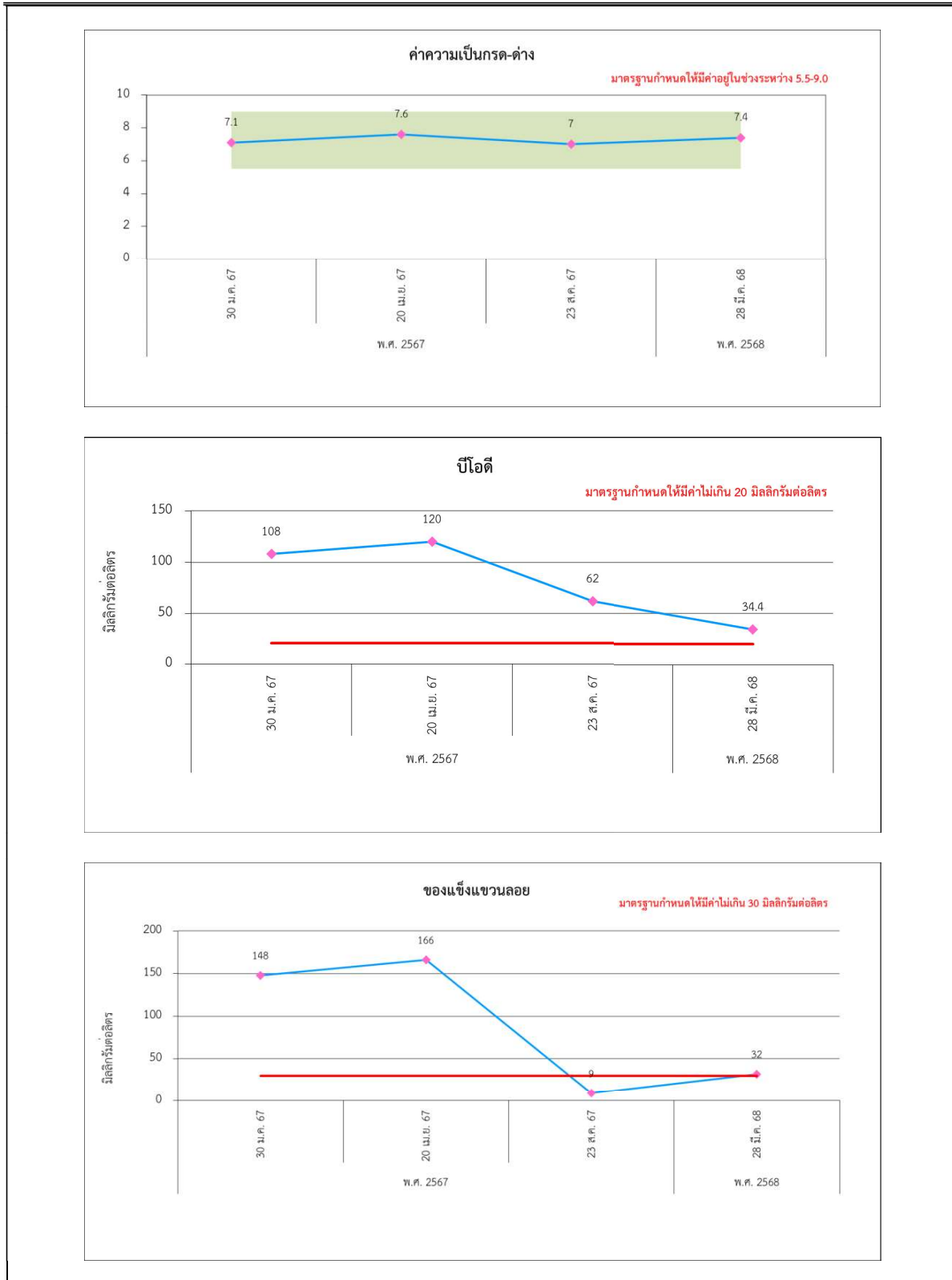
: ^{2/}ประกาศกระทรวงทรัพยากรธรรมชาติและสิ่งแวดล้อม เรื่อง กำหนดมาตรฐานควบคุมการระบายน้ำทิ้งจากอาคารบางประเภทและบางขนาด พ.ศ. 2567 (อาคารประเภท ข.)

หมายเหตุ : * หมายถึง มีค่าไม่อยู่ในเกณฑ์มาตรฐานกำหนด

: (1) สารที่ละลายได้ทั้งหมด (Total Dissolved Solid) ต้องมีค่าเพิ่มขึ้นจากสารละลายในน้ำใช้ตามปกติไม่เกิน 500 มิลลิกรัมต่อลิตร

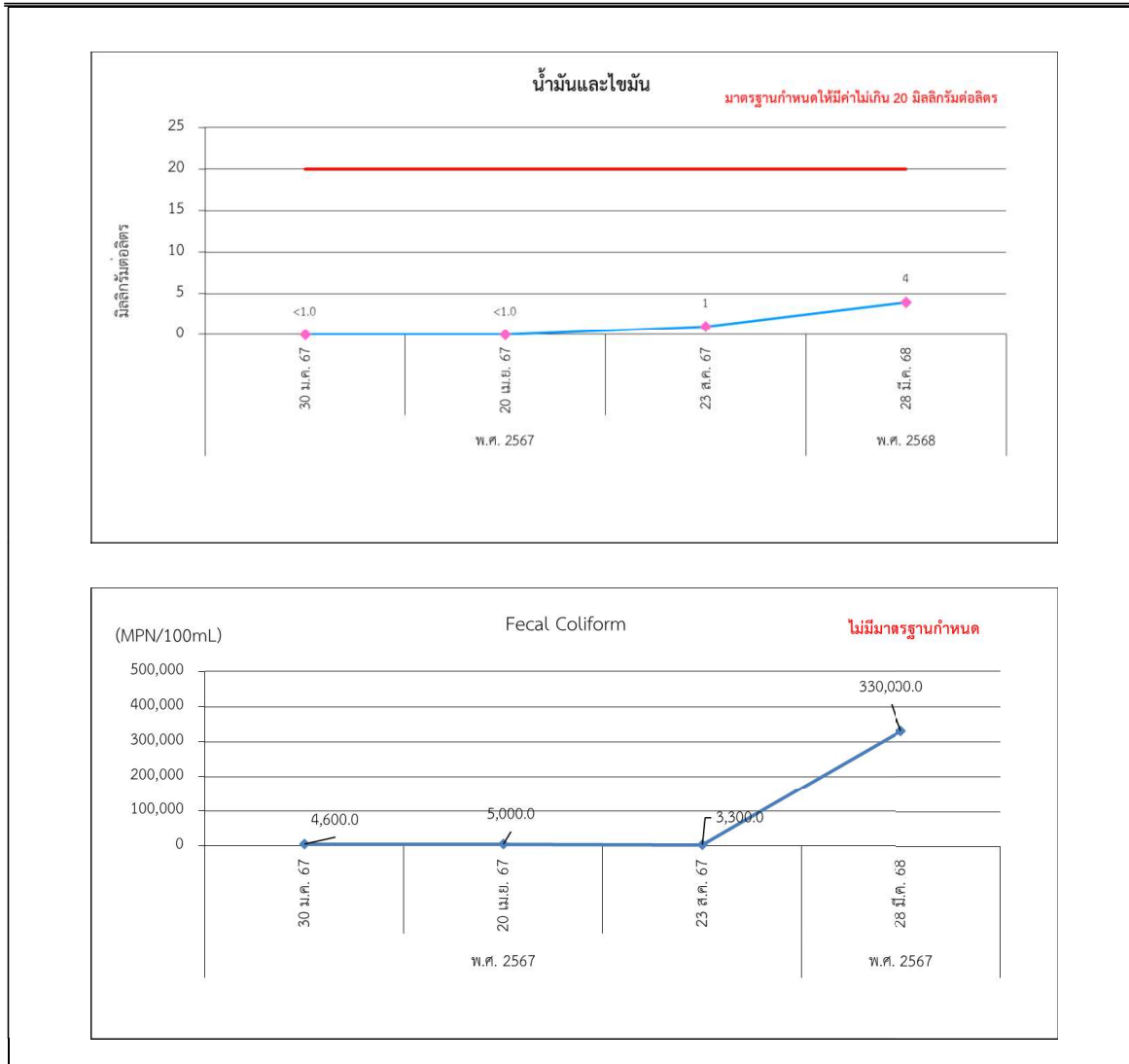
: ปี พ.ศ. 2567 ตรวจวิเคราะห์โดยบริษัท กรีน พลานेट คอนซัลแตนท์ จำกัด

: ปี พ.ศ. 2568 ตรวจวิเคราะห์โดยบริษัท เอแอลเอส แลบอราทอรี กรุ๊ป (ประเทศไทย) จำกัด



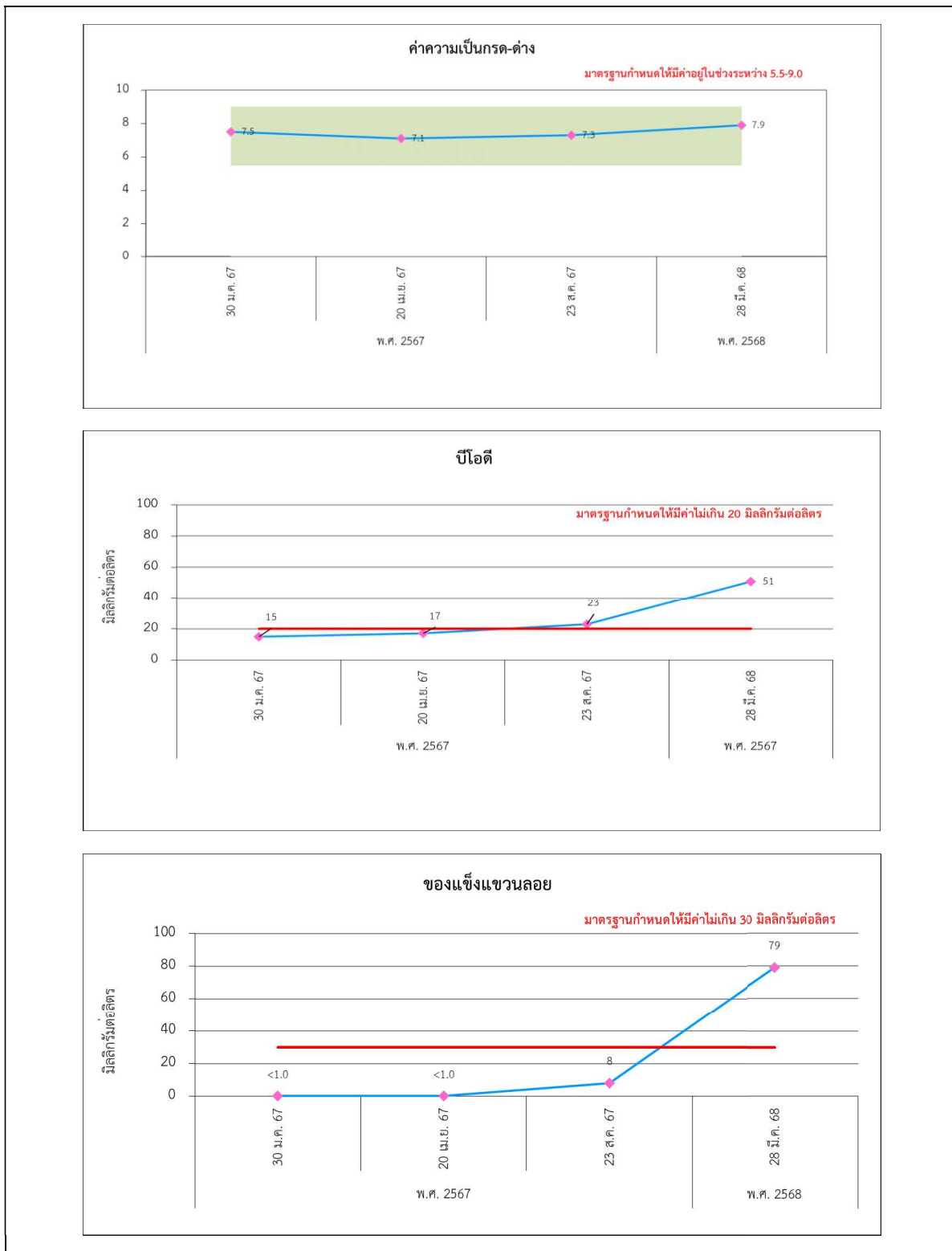
รูปที่ 3-1 กราฟแสดงผลการติดตามตรวจสอบคุณภาพน้ำทั้งบริเวณบ่อพักน้ำสุดท้ายที่ 1

ระหว่างปี พ.ศ. 2567-2568



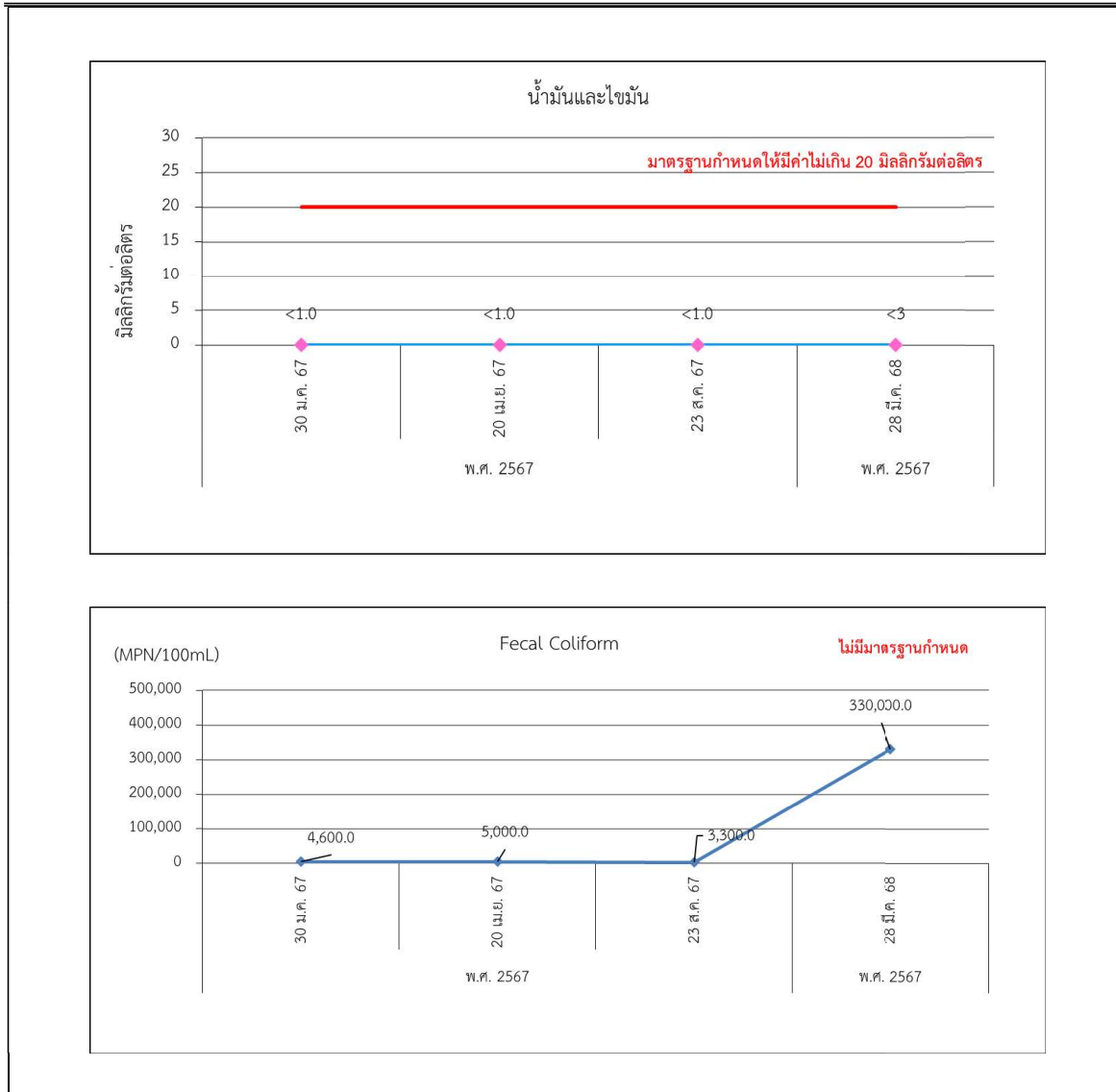
รูปที่ 3-1 (ต่อ) กราฟแสดงผลการติดตามตรวจสอบคุณภาพน้ำทิ้งบริเวณบ่อกักน้ำสุดท้ายที่ 1

ระหว่างปี พ.ศ. 2567-2568



รูปที่ 3-2 กราฟแสดงผลการติดตามตรวจสอบคุณภาพน้ำทิ้งบริเวณบ่อกักน้ำสุดท้ายที่ 2

ระหว่างปี พ.ศ. 2567-2568



รูปที่ 3-2 (ต่อ) กราฟแสดงผลการติดตามตรวจสอบคุณภาพน้ำทิ้งบริเวณบ่อบำบัดน้ำเสียท้ายที่ 1

ระหว่างปี พ.ศ. 2567-2568

3.4.2 คุณภาพผิวดิน

มาตรการกำหนดให้ทำการตรวจวิเคราะห์คุณภาพน้ำผิวดิน จำนวน 6 สถานี บริเวณแม่น้ำโขง ได้แก่ บริเวณก่อนจุดปล่อยน้ำทิ้ง จุดที่ 1 (GPS 48Q 478285, 1922037), จุดปล่อยน้ำทิ้ง จุดที่ 1 (GPS 48Q 478295, 1921959), หลังจุดปล่อยน้ำทิ้ง จุดที่ 1 (GPS 48Q 478303, 1921924), ก่อนจุดปล่อยน้ำทิ้ง จุดที่ 2 (GPS 48Q 478314, 1921850), จุดปล่อยน้ำทิ้ง จุดที่ 2 (GPS 48Q 478323, 1921776) และหลังจุดปล่อยน้ำทิ้ง จุดที่ 2 (GPS 48Q 478327, 1921694) ซึ่งกำหนดให้ตรวจวิเคราะห์ 4 เดือน 1 ครั้ง โดยทำการตรวจวิเคราะห์ค่าความเป็นกรด-ด่าง (pH) บีโอดี (BOD₅) ของแข็งแขวนลอย (TSS) ไขมันและน้ำมัน (Oil & Grease) และปริมาณฟิคอลโคลิฟอร์ม (Fecal Coliform) ดังนี้

1. ผลการตรวจวิเคราะห์คุณภาพผิวดินบริเวณแม่น้ำโขง (เดือนมีนาคม พ.ศ. 2568)

จากการตรวจวิเคราะห์คุณภาพน้ำผิวดินบริเวณแม่น้ำโขง ระหว่างเดือนมกราคม-มิถุนายน พ.ศ. 2568 โดยทำการเก็บตัวอย่างพารามิเตอร์ที่มาตรการฯ กำหนด ได้แก่ ความเป็นกรด-ด่าง (pH) บีโอดี (BOD₅) ของแข็งแขวนลอย (TSS) ไขมันและน้ำมัน (Oil & Grease) และปริมาณฟิคอลโคลิฟอร์ม (Fecal Coliform) ภาพการเก็บตัวอย่างคุณภาพน้ำผิวดินแสดงดังภาพที่ 3-2 รายละเอียดผลการตรวจวิเคราะห์แสดงดังตารางที่ 3-7 ซึ่งสามารถสรุปผลการตรวจวัดได้ดังนี้

- ความเป็นกรด-ด่าง	มีค่าอยู่ในช่วง	7.5-7.9	
- บีโอดี	มีค่า	<2	มิลลิกรัมต่อลิตร
- ของแข็งแขวนลอย	มีค่าอยู่ในช่วง	18-23	มิลลิกรัมต่อลิตร
- ไขมันและน้ำมัน	มีค่า	<3	มิลลิกรัมต่อลิตรต่อชั่วโมง
- ปริมาณฟิคอลโคลิฟอร์ม	มีค่าอยู่ในช่วง	79-790	เอ็มพีเอ็นต่อมิลลิลิตร

เมื่อนำผลการตรวจวิเคราะห์มาเปรียบเทียบกับมาตรฐานตามประกาศคณะกรรมการสิ่งแวดล้อมแห่งชาติ ฉบับที่ 8 (พ.ศ. 2537) ออกตามความในพระราชบัญญัติส่งเสริมและรักษาคุณภาพสิ่งแวดล้อมแห่งชาติ พ.ศ. 2535 เรื่อง กำหนดมาตรฐานคุณภาพน้ำในแหล่งน้ำผิวดิน ประเภทที่ 2 พบว่า คุณภาพน้ำผิวดินที่ทำการตรวจวิเคราะห์ทั้งหมดมีค่าอยู่ในเกณฑ์มาตรฐานฯ ดังกล่าวกำหนด



ก่อนจุดปล่อยน้ำทิ้ง จุดที่ 1
(GPS 48Q 478285, 1922037)



จุดปล่อยน้ำทิ้ง จุดที่ 1
(GPS 48Q 478295, 1921959)



หลังจุดปล่อยน้ำทิ้ง จุดที่ 1
(GPS 48Q 478303, 1921924)



ก่อนจุดปล่อยน้ำทิ้ง จุดที่ 2
(GPS 48Q 478314, 1921850)



จุดปล่อยน้ำทิ้ง จุดที่ 2
(GPS 48Q 478323, 1921776)



หลังจุดปล่อยน้ำทิ้ง จุดที่ 2
(GPS 48Q 478327, 1921694)

ภาพที่ 3-2 แสดงการเก็บตัวอย่างคุณภาพผิวดินบริเวณแม่น้ำโขง

2. สรุปผลการติดตามตรวจสอบคุณภาพน้ำผิวดินบริเวณแม่น้ำโขง ระหว่างปี พ.ศ. 2567-2568

จากการติดตามตรวจสอบคุณภาพน้ำทั้ง โครงการ โรงแรม ฟอจูน ริเวอร์วิว นครพนม (FORTUNE RIVER VIEW HOTEL NAKHON PHANOM) ของบริษัท ซี.พี. แลนด์ จำกัด (มหาชน) ระหว่างปี พ.ศ. 2567-2568 ได้ดำเนินการตรวจวิเคราะห์น้ำผิวดิน จำนวน 6 สถานี บริเวณแม่น้ำโขง ได้แก่ บริเวณก่อนจุดปล่อยน้ำทั้ง จุดที่ 1 (GPS 48Q 478285, 1922037), จุดปล่อยน้ำทั้ง จุดที่ 1 (GPS 48Q 478295, 1921959), หลังจุดปล่อยน้ำทั้ง จุดที่ 1 (GPS 48Q 478303, 1921924), ก่อนจุดปล่อยน้ำทั้ง จุดที่ 2 (GPS 48Q 478314, 1921850), จุดปล่อยน้ำทั้ง จุดที่ 2 (GPS 48Q 478323, 1921776) และหลังจุดปล่อยน้ำทั้ง จุดที่ 2 (GPS 48Q 478327, 1921694) โดยทำการเก็บตัวอย่างพารามิเตอร์ที่มาตรการฯ กำหนด ได้แก่ ค่าความเป็นกรด-ด่าง (pH) บีโอดี (BOD₅) ของแข็งแขวนลอย (TSS) น้ำมันและไขมัน (Fat, Oil & Grease) และปริมาณฟิคอลโคลิฟอร์ม (Fecal Coliform) ทำการตรวจวัดทุก 4 เดือน 1 ครั้ง และเมื่อนำผลการตรวจวิเคราะห์มาเปรียบเทียบกับมาตรฐานตามประกาศคณะกรรมการสิ่งแวดล้อมแห่งชาติ ฉบับที่ 8 (พ.ศ. 2537) ออกตามความในพระราชบัญญัติส่งเสริมและรักษาคุณภาพสิ่งแวดล้อมแห่งชาติ พ.ศ. 2535 เรื่อง กำหนดมาตรฐานคุณภาพน้ำในแหล่งน้ำผิวดิน ประเภทที่ 2 พบว่าพารามิเตอร์ส่วนใหญ่มีค่าอยู่ในเกณฑ์ที่มาตรฐานกำหนด รายละเอียดผลการเปรียบเทียบดังตารางที่ 3-8 กราฟผลการเปรียบเทียบแสดงดังรูปที่ 3-3

ตารางที่ 3-3 สรุปผลการติดตามตรวจสอบคุณภาพน้ำผิวดิน ระหว่างปี พ.ศ. 2567-2568

วันที่ตรวจวัด	ผลการตรวจวิเคราะห์คุณภาพน้ำทิ้ง				
	pH	BOD ₅	TSS	Oil & Grease	Fecal Coliform
	-	(mg/L)	(mg/L)	(mg/L)	(MPN/100mL)
ก่อนจุดปล่อยน้ำทิ้ง จุดที่ 2 (GPS 48Q 478314, 1921850)					
30 ม.ค. 67	7.6	11.4	108	<1.0	580
20 เม.ย. 67	7.9	12.6	112	<1.0	660
23 ส.ค. 67	7.4	24.8	283	<1.0	740
28 มี.ค. 68	7.7	<2.0	23	<3	170.0
จุดปล่อยน้ำทิ้ง จุดที่ 2 (GPS 48Q 478323, 1921776)					
30 ม.ค. 67	7.4	9.5	77	<1.0	440
20 เม.ย. 67	7.8	8.0	65	<1.0	420
23 ส.ค. 67	7.4	23.5	274	<1.0	700
28 มี.ค. 68	7.7	<2.0	23	<3	170.0
หลังจุดปล่อยน้ำทิ้ง จุดที่ 2 (GPS 48Q 478327, 1921694)					
30 ม.ค. 67	8.0	9.7	80	<1.0	460
20 เม.ย. 67	7.7	8.2	60	<1.0	400
23 ส.ค. 67	7.4	23	271	<1.0	690
28 มี.ค. 68	7.9	<2.0	20	<3	170.0
มาตรฐาน	5.0-9.0	≤1.5	No Standard	No Standard	≤1,000

มาตรฐาน : ประกาศคณะกรรมการสิ่งแวดล้อมแห่งชาติ ฉบับที่ 8 (พ.ศ. 2537) ออกตามความในพระราชบัญญัติส่งเสริมและรักษาคุณภาพสิ่งแวดล้อมแห่งชาติ พ.ศ. 2535 เรื่อง กำหนดมาตรฐานคุณภาพน้ำในแหล่งน้ำผิวดิน

แหล่งน้ำประเภทที่ 2 ได้แก่ แหล่งน้ำที่ได้รับน้ำทิ้งจากกิจกรรมบางประเภทและสามารถเป็นประโยชน์เพื่อ

(ก) การอุปโภคและบริโภคโดยต้องผ่านการฆ่าเชื้อโรคตามปกติและผ่านการบำบัดปรับปรุงคุณภาพน้ำทั่วไปก่อน

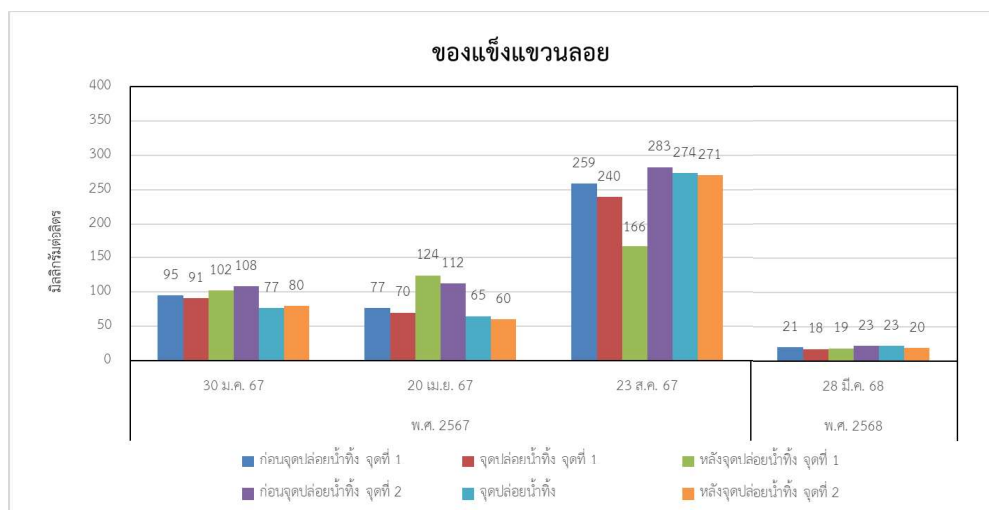
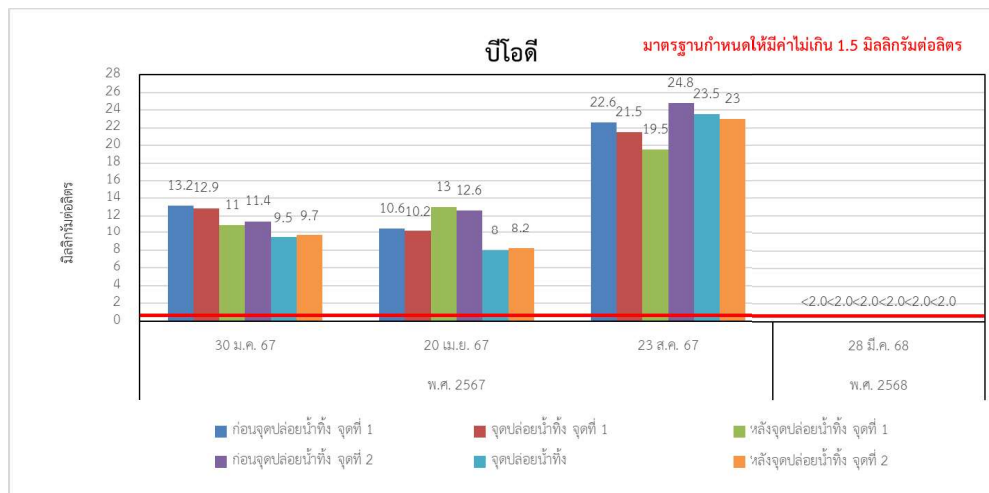
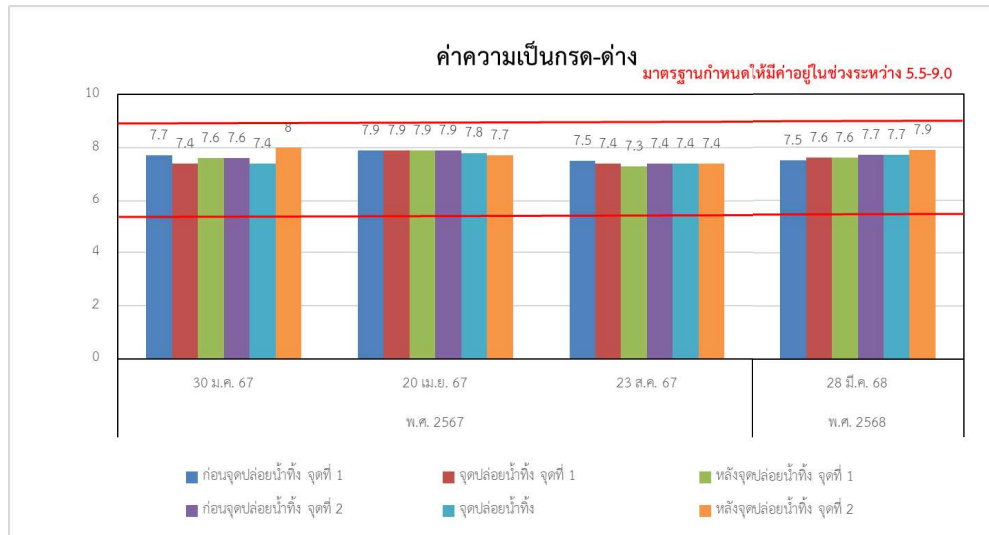
(ข) การอนุรักษ์สัตว์น้ำ

(ค) การประมง

(ง) การว่ายน้ำและกีฬาทางน้ำ

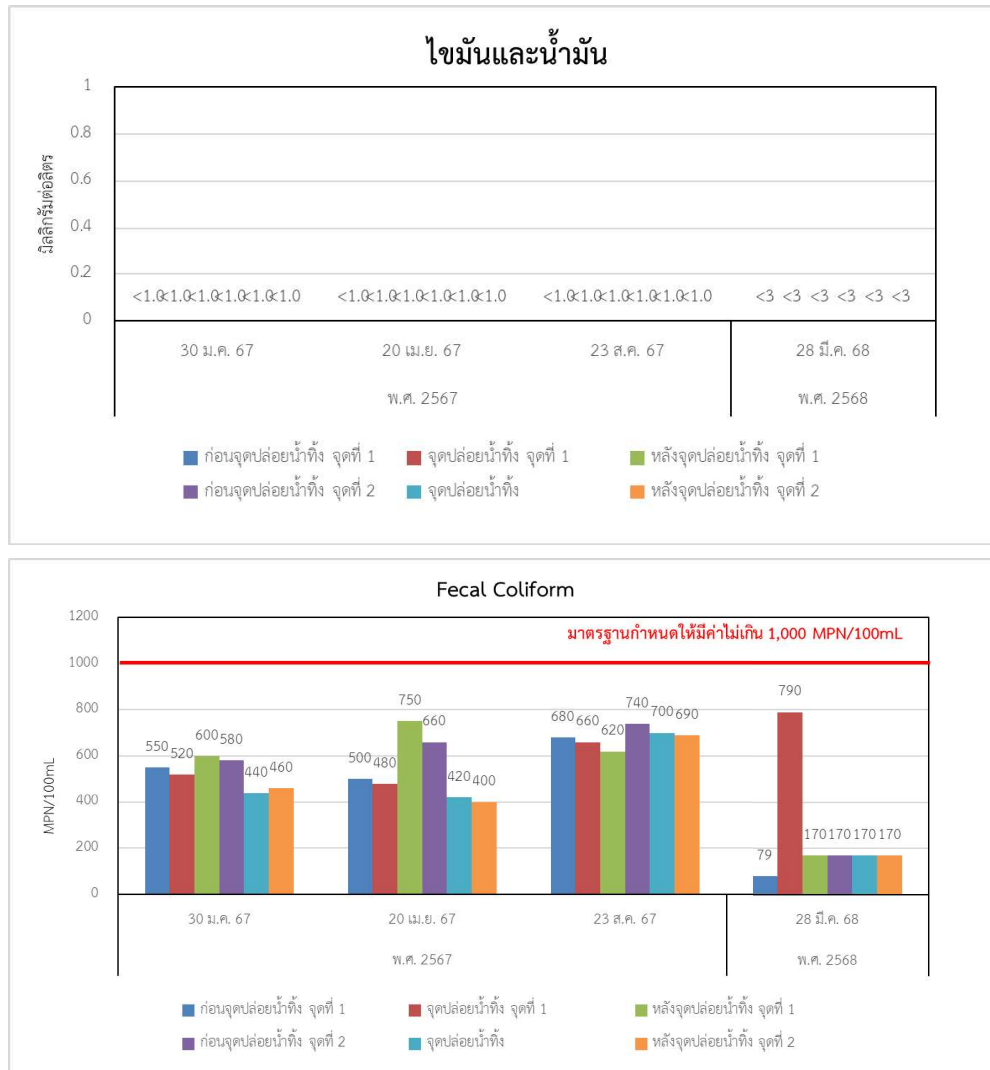
หมายเหตุ : ปี พ.ศ. 2567 ตรวจวิเคราะห์โดยบริษัท กรีน พลานेट คอนซัลแตนท์ จำกัด

: ปี พ.ศ. 2568 ตรวจวิเคราะห์โดยบริษัท เอแอลเอส แลборาทอรี กรุ๊ป (ประเทศไทย) จำกัด



รูปที่ 3-3 กราฟแสดงผลการติดตามตรวจสอบคุณภาพน้ำผิวดิน

ระหว่างปี พ.ศ. 2567-2568



รูปที่ 3-3 (ต่อ) กราฟแสดงผลการติดตามตรวจสอบคุณภาพน้ำผิวดิน

ระหว่างปี พ.ศ. 2567-2568

บทที่ 4

สรุปผลการปฏิบัติตามมาตรการป้องกันและแก้ไขผลกระทบ
สิ่งแวดล้อม และมาตรการติดตามตรวจสอบ
คุณภาพสิ่งแวดล้อม

บทที่ 4

สรุปผลการปฏิบัติตามมาตรการป้องกันและแก้ไขผลกระทบสิ่งแวดล้อมและ มาตรการติดตามตรวจสอบคุณภาพสิ่งแวดล้อม

4.1 มาตรการป้องกันและแก้ไขผลกระทบสิ่งแวดล้อม

บริษัท เอแอลเอส แลบบอราทอรี กรุ๊ป (ประเทศไทย) จำกัด ได้ตรวจสอบการปฏิบัติตามมาตรการป้องกันและแก้ไขผลกระทบสิ่งแวดล้อม โครงการ โรงแรม ฟอจูน ริเวอร์วิว นครพนม (FORTUNE RIVER VIEW HOTEL NAKHON PHANOM) ของบริษัท ซี.พี. แลนด์ จำกัด (มหาชน) ระหว่างเดือนมกราคม-มิถุนายน พ.ศ. 2568 พบว่าโครงการดำเนินการและได้ยึดถือปฏิบัติตามมาตรการฯ ที่ระบุไว้ในรายงานการวิเคราะห์ผลกระทบสิ่งแวดล้อมอย่างเคร่งครัด รายละเอียดดังแสดงในบทที่ 2 ตารางที่ 2-1

4.2 มาตรการติดตามตรวจสอบคุณภาพสิ่งแวดล้อม

สรุปผลการติดตามตรวจสอบคุณภาพสิ่งแวดล้อม โครงการ โรงแรม ฟอจูน ริเวอร์วิว นครพนม (FORTUNE RIVER VIEW HOTEL NAKHON PHANOM) ของบริษัท ซี.พี. แลนด์ จำกัด (มหาชน) ระหว่างเดือนมกราคม-มิถุนายน พ.ศ. 2568 ดังแสดงในตารางที่ 4-1

ตารางที่ 4-1 สรุปผลการปฏิบัติตามมาตรการติดตามตรวจสอบผลกระทบสิ่งแวดล้อม โครงการ โรงแรม ฟอรั่ม ริเวอร์วิว นครพนม (FORTUNE RIVER VIEW HOTEL NAKHON PHANOM) ของบริษัท ซี.พี. แลนด์ จำกัด (มหาชน) ระหว่างเดือนมกราคม-มิถุนายน พ.ศ. 2568

คุณภาพสิ่งแวดล้อม	บริเวณที่ตรวจสอบ	พารามิเตอร์	ความถี่การตรวจวัด	ผลการติดตามตรวจสอบผลกระทบสิ่งแวดล้อม	ปัญหา/วิธีแก้ไข
คุณภาพน้ำและแหล่งน้ำ					
1.1 คุณภาพน้ำที่ปล่อยออกจากระบบบำบัดน้ำเสีย	- บ่อตรวจวัดคุณภาพน้ำจำนวน 2 บ่อ	- ความเป็นกรด-ด่าง (pH) - บีโอดี (BOD) - สารแขวนลอย (SS) - น้ำมันและไขมัน (Oil & Grease) - แบคทีเรียกลุ่มฟีคอลโคลิฟอร์ม (Fecal Coliform Bacteria)	- ทุก 4 เดือนตลอดระยะเวลาเปิดดำเนินการดำเนินงาน	- โครงการมีการตรวจวิเคราะห์คุณภาพน้ำ ที่บ่อตรวจสอบคุณภาพน้ำระยะดำเนินการในวันที่ 28 มีนาคม พ.ศ. 2568 (ความถี่ ทุกๆ 4 เดือน) จากผลการวิเคราะห์พบว่า ค่าบีโอดี (BOD) ปริมาณ บ่อพักน้ำสุดท้ายที่ 1 และบ่อพักน้ำทิ้งสุดท้าย 2 และค่า แข็งที่ไม่ละลายน้ำทั้งหมด (Total Suspended Solids) ปริมาณบ่อพักน้ำทิ้งสุดท้าย 2 มีค่าเกินมาตรฐาน	- โครงการได้มีการปรับปรุงระบบบำบัดน้ำเสียเพิ่มเติม คาดว่าแล้วเสร็จ ช่วงปลายเดือนมิถุนายน ถึงกรกฎาคม 2568
		- ความเป็นกรด-ด่าง (pH) - บีโอดี (BOD) - สารแขวนลอย (SS) - น้ำมันและไขมัน (Oil & Grease) - แบคทีเรียกลุ่มฟีคอลโคลิฟอร์ม (Fecal Coliform Bacteria)	- ทุก 4 เดือนตลอดระยะเวลาเปิดดำเนินการดำเนินงาน	- โครงการได้มีการติดตามตรวจสอบคุณภาพน้ำ ทั้งของโครงการ และคุณภาพน้ำในแหล่งน้ำสาธารณะ (แม่น้ำโขง) เมื่อวันที่ 28 มีนาคม พ.ศ. 2568	-

ตารางที่ 4 1 (ต่อ) สรุปผลการปฏิบัติตามมาตรการติดตามตรวจสอบผลกระทบสิ่งแวดล้อม โครงการ โรงแรม ฟอรั่นวิว ริเวอร์วิว นครพนม
(FORTUNE RIVER VIEW HOTEL NAKHON PHANOM) ของบริษัท ซี.พี. แลนด์ จำกัด (มหาชน) ระหว่างเดือนมกราคม-มิถุนายน พ.ศ. 2568

คุณภาพสิ่งแวดล้อม	บริเวณที่ตรวจสอบ	พารามิเตอร์	ความถี่การตรวจวัด	หมายเหตุ	ปัญหา/วิธีแก้ไข
1. คุณภาพน้ำและการชะล้างพังทลายของดิน (ต่อ)					
1.3 ค่าความสามารถในการบำบัดน้ำเสีย	- ระบบบำบัดน้ำเสีย	- ค่าความสามารถในการบำบัดน้ำเสียตรวจสอบประสิทธิภาพและสภาพการทำงานทั่วไประบบ	- ปีที่ 3 ทุก ๆ 6 เดือน	- โครงการจัดให้มีเจ้าหน้าที่ตรวจสอบประสิทธิภาพและสภาพการทำงานทั่วไประบบ	-
2. แหล่งน้ำใช้					
	- ตรวจสอบการทำงานของระบบเส้นท่อประปา หากพบข้อบกพร่องจะต้องดำเนินการแก้ไขทันที	- ความสามารถด้านวิศวกรรมประปา (การรั่วซึมหรือแตก)	- เดือนละ 1 ครั้ง	- โครงการจัดให้มีเจ้าหน้าที่ตรวจสอบ การทำงานของระบบเส้นท่อประปาอย่างสม่ำเสมอ	-
3. การจัดการมูลฝอย					
	- ตรวจสอบการเก็บขนขยะภายในโครงการ	- ตรวจสอบความสมบูรณ์ของการรองรับของถังขยะ	- ตลอดระยะเวลาเปิดดำเนินการ	- โครงการจัดให้มีเจ้าหน้าที่ตรวจสอบการเก็บขนขยะภายในโครงการ	-