

## บทที่ 2

# ผลการดำเนินการตามมาตรการป้องกันและแก้ไขผลกระทบสิ่งแวดล้อม และมาตรการตรวจสอบผลกระทบสิ่งแวดล้อม

---



บทที่ 2

ผลการดำเนินการตามมาตรการป้องกันและแก้ไขผลกระทบสิ่งแวดล้อมของโครงการในระะยะดำเนินการ

ผลการดำเนินการตามมาตรการป้องกันและแก้ไขผลกระทบสิ่งแวดล้อมของโครงการ โรงแรม เอทู รีสอร์ท (A2 Resort) ในระยะดำเนินการ แสดงดังตารางที่ 2.1 ตารางที่ 2.1 แบบรายงานผลการปฏิบัติตามมาตรการป้องกัน และแก้ไขผลกระทบสิ่งแวดล้อมของ โครงการ โรงแรม เอทู รีสอร์ท (A2 Resort)

มาตรการป้องกันและแก้ไขผลกระทบสิ่งแวดล้อม	ผลการปฏิบัติตามมาตรการป้องกันและแก้ไขผลกระทบสิ่งแวดล้อม ช่วงดำเนินการ	ปัญหา อุปสรรค ที่ไม่สามารถปฏิบัติ ตามมาตรการและแนวทางแก้ไข	อ้างอิง
<b>1. ทรัพยากรทางกายภาพ</b> <b>1.1 สภาพภูมิประเทศ</b> (1) จัดพื้นที่ว่างกว่าร้อยละ 50.63 ของพื้นที่โครงการเพื่อจัดเป็นพื้นที่สีเขียว เพื่อดูดซับน้ำและยึดเกาะหน้าดิน ช่วยลดการชะล้างพังทลายที่อาจเกิดขึ้นในระหว่างการก่อสร้างได้	- พื้นที่ว่างของโครงการจัดให้มีพื้นที่สีเขียว ภายในโครงการมีการปลูกไม้ยืนต้น ไม้ดอก และไม้ประดับ รอบๆโครงการ ตามมาตรการกำหนด เพื่อช่วยดูดซับน้ำและยึดเกาะหน้าดิน ช่วยลดการชะล้างพังทลายที่อาจเกิดขึ้นในระหว่างทำการก่อสร้างได้และมีความสวยงามแล้ร้พื้นที่สีเขียวเป็นประจำ ตลอดระยะเวลาดำเนินการ	-	รูปภาพที่ 1.4 การใช้พื้นที่โครงการ รูปภาพที่ 2.1 พื้นที่สีเขียว รูปภาพที่ 2.2 งานดูแลสวน
<b>1.2 ทรัพยากรดินและการเกิดดินถล่ม</b> (1) โครงการมีการจัดการน้ำเสีย โดยนำเสียที่ผ่านการบำบัดจนได้มาตรฐานแล้ว จะระบายไปตามท่อระบายน้ำของโครงการ ผ่านบ่อพักน้ำเป็นระยะๆ แล้วลงสู่อ่างกักขยะผ่านตะแกรงดักขยะและเข้าสู่บ่อตรวจคุณภาพน้ำ เพื่อตรวจสอบคุณภาพน้ำจนได้ตามมาตรฐานก่อนลงสู่บ่อหมุนวนขนาด 100 ลูกบาศก์เมตร แล้วปั๊มออกสู่ท่อระบายน้ำสาธารณะตามแนวถนนเฉลิมพระเกียรติ ร.9ต่อไป	- โครงการมีการรวบรวมน้ำเสียที่เกิดขึ้นจากทุกกิจกรรมภายในโครงการเข้าสู่กระบวนการบำบัดน้ำเสียของโครงการเพื่อให้มีคุณภาพตามเกณฑ์มาตรฐานน้ำทิ้งอาคารประเภท ค ก่อนปล่อยลงสู่ลำรางสาธารณะตามแนวถนนเฉลิมพระเกียรติ ร.9 ต่อไป ทั้งนี้หาโรงแรมได้ว่างจ้าง บริษัท บีเค เนเจอร์ ทอริส จำกัด เข้าเก็บตัวอย่างน้ำเสียที่ผ่านการบำบัดแล้วทั้งหมด 1 จุด ทุกเดือนตลอดระยะเวลาดำเนินการ	-	รูปภาพที่ 3.1 การเก็บตัวอย่างน้ำ เอกสารแนบที่ 4 ผลการติดตามตรวจวัดคุณภาพสิ่งแวดล้อม

ผลการดำเนินการตามมาตรการป้องกันและแก้ไขผลกระทบสิ่งแวดล้อมของโครงการ โรงแรม เอทู รีสอร์ท (A2 Resort)ในระยะดำเนินการ แสดงดังตารางที่ 2.1 ตารางที่ 2.1 แบบรายงานผลการปฏิบัติตามมาตรการป้องกัน และแก้ไขผลกระทบสิ่งแวดล้อมของ โครงการ โรงแรม เอทู รีสอร์ท (A2 Resort)(ต่อ)

มาตรการป้องกันและแก้ไขผลกระทบสิ่งแวดล้อม	ผลการปฏิบัติตามมาตรการป้องกันและแก้ไขผลกระทบสิ่งแวดล้อม ช่วงดำเนินการ	ปัญหา อุปสรรค ที่ไม่สามารถปฏิบัติ ตามมาตรการและแนวทางแก้ไข	อ้างอิง
<p>1.2 ทรัพยากรดินและการเกิดดินถล่ม (ต่อ)</p> <p>(2) นำแผนจากโครงการจะรวบรวมลงสู่ท่อระบายน้ำของโครงการ ผ่านบ่อบักน้ำเป็นระยะๆ แล้วลงสู่บ่อดักขยะ ผ่านตะแกรงดักขยะและเข้าสู่บ่อดตรวจคุณภาพน้ำ ก่อนลงสู่บ่อบำบัดขนาด 100 ลูกบาศก์เมตร ซึ่งสามารถรองรับน้ำฝนเมื่อฝนตกหนักติดต่อกันได้มากกว่า 3 ชั่วโมง โดยจะมีการระบายน้ำออกโดยใช้เครื่องสูบน้ำที่มีอัตราการสูบน้ำเท่ากับปริมาณน้ำฝนสูงสุดก่อนพัฒนาโครงการ คือ 0.0517 ลูกบาศก์เมตร/วินาที หรือ 186.12 ลูกบาศก์เมตร/ชั่วโมง ใช้เครื่องสูบน้ำโมเตอร์ขับเคลื่อน 7.5 แรงม้า จำนวน 2 ชุด แล้วปล่อยออกสู่ท่อระบายน้ำสาธารณะตามแนวถนนเฉลิมพระเกียรติ ร.9 ต่อไป</p> <p>(3) โครงการมีพื้นที่ว่างกว่าร้อยละ 50.63 ของพื้นที่เพื่อจัดพื้นที่สีเขียวที่ช่วยสร้างความร่มรื่นและดูดซับน้ำฝน</p>	<p>ผลการปฏิบัติตามมาตรการป้องกันและแก้ไขผลกระทบสิ่งแวดล้อม ช่วงดำเนินการ</p> <p>- นำแผนจากโครงการจะรวบรวมลงสู่ท่อระบายน้ำของโครงการ และเข้าสู่บ่อดตรวจคุณภาพน้ำของโครงการก่อนที่จะเข้าสู่บ่อบำบัดน้ำที่สามารถรับน้ำได้นาน 3 ชั่วโมง จากนั้นมีการสูบน้ำออกสู่ท่อระบายน้ำสาธารณะตามแนวถนนเฉลิมพระเกียรติ ร.9 ต่อไป</p> <p>- พื้นที่ว่างของโครงการจัดใหม่พื้นที่สีเขียว ภายในโครงการมีการปลูกไม้ยืนต้น ไม้ดอก และไม่ประดับ รอบๆโครงการ ตามมาตรการกำหนด เพื่อช่วยดูดซับน้ำและยึดเกาะหน้าดิน ช่วยลดการชะล้างพังทลายที่อาจเกิดขึ้นในระหว่างการก่อสร้างได้และมีคนสวนดูแลรักษาพื้นที่สีเขียวเป็นประจำ ตลอดระยะเวลาดำเนินการ</p>	-	<p>รูปภาพที่ 2.1 พื้นที่สีเขียว</p> <p>รูปภาพที่ 2.2 งานดูแลสวน</p>

ผลการดำเนินการตามมาตรการป้องกันและแก้ไขผลกระทบสิ่งแวดล้อมของโครงการ โรงแรม เอทู รีสอร์ท (A2 Resort) ในระยะดำเนินการ แสดงดังตารางที่ 2.1 ตารางที่ 2.1 แบบรายงานผลการปฏิบัติตามมาตรการป้องกัน และแก้ไขผลกระทบสิ่งแวดล้อมของ โครงการ โรงแรม เอทู รีสอร์ท (A2 Resort)(ต่อ)

มาตรการป้องกันและแก้ไขผลกระทบสิ่งแวดล้อม	ผลการปฏิบัติตามมาตรการป้องกันและแก้ไขผลกระทบสิ่งแวดล้อม ช่วงดำเนินการ	ปัญหา อุปสรรค ที่ไม่สามารถปฏิบัติ ตามมาตรการและแนวทางแก้ไข	อ้างอิง
<b>1.3 คุณภาพอากาศ</b> (1) มีการติดป้ายให้ผู้พักอาศัยดับเครื่องยนตในกรณีที่ไม่มีการ ขับเคลื่อน เช่น กรณีที่จอดรถรอผู้พักอาศัยคนอื่น และลด ความเร็วของยานพาหนะภายในโครงการ เพื่อลดปัญหา เรื่องฝุ่นฟุ้งกระจาย (2) จัดพื้นที่สีเขียวโดยรอบพื้นที่โครงการ รวมทั้งทำการรักษา และเพิ่มพื้นที่สีเขียวบริเวณพื้นที่ว่าง เพื่อให้ช่วยลดซับมล สารที่เกิดจากยานพาหนะที่เข้ามาในพื้นที่โครงการ	<b>ผลกระทบสิ่งแวดล้อม</b> - โครงการมีการติดตั้งป้ายประชาสัมพันธ์ “กรุณาดับเครื่องยนต์” ในพื้นที่จอดรถของอาคาร ซึ่งสามารถมองเห็นได้ชัดเจน และได้ กำชับให้เจ้าหน้าที่ควบคุมดูแลอย่างเคร่งครัด เพื่อลดปัญหาเรื่อง ฝุ่นฟุ้งกระจาย - โครงการจัดให้มีพื้นที่สีเขียวรอบอาคาร เพื่อให้เกิดความร่มรื่น เพื่อช่วยลดความร้อน รวมทั้งดูแลรักษาอาคารบ่อนไดออกไซด์ เพื่อ ช่วยลดมลสารที่เกิดจากการยนต์ของโครงการ และมีคนสวนดูแล รักษาพื้นที่สีเขียวเป็นประจำ ตลอดระยะเวลาดำเนินการ	-	รูปภาพที่ 2.5 ป้ายกรุณาดับ เครื่องยนต์  รูปภาพที่ 2.1 พื้นที่สีเขียว รูปภาพที่ 2.2 งานดูแลสวน
<b>1.4 เสียงและกลิ่นสะเทือน</b> - ไม่มีมาตรการกำหนด	- ไม่มีมาตรการกำหนด	-	-



ผลการดำเนินการตามมาตรการป้องกันและแก้ไขผลกระทบสิ่งแวดล้อมของโครงการ โรงแรม เอทู รีสอร์ท (A2 Resort) ในระยะดำเนินการ แสดงดังตารางที่ 2.1 ตารางที่ 2.1 แบบรายงานผลการปฏิบัติตามมาตรการป้องกัน และแก้ไขผลกระทบสิ่งแวดล้อมของ โครงการ โรงแรม เอทู รีสอร์ท (A2 Resort)(ต่อ)

มาตรการป้องกันและแก้ไขผลกระทบสิ่งแวดล้อม	ผลการปฏิบัติตามมาตรการป้องกันและแก้ไขผลกระทบสิ่งแวดล้อม ช่วงดำเนินการ	ปัญหา อุปสรรค ที่ไม่สามารถปฏิบัติ ตามมาตรการและแนวทางแก้ไข	อ้างอิง
<b>2.ทรัพยากรชีวภาพ</b> <b>2.1 นิเวศวิทยาทางบก</b> (1) ควบคุมให้กิจกรรมต่างๆ อยู่ในโครงการเท่านั้น	- กิจกรรมต่างๆ ของโครงการมีเจ้าหน้าที่ของโครงการคอยควบคุมในการจัดกิจกรรมต่างๆ ให้อยู่ภายในโครงการเท่านั้น เพื่อให้ส่งผลกระทบต่อนิเวศวิทยาทางบก	-	-
<b>2.2 นิเวศวิทยาทางน้ำ</b> (1) นำเสียที่ผ่านการบำบัดจนได้มาตรฐานแล้ว จะระบายไปตามท่อระบายน้ำของโครงการ ผ่านบ่อพักน้ำเป็นระยะๆ แล้วลงสู่บ่อดักขยะผ่านตะแกรงดักขยะและเข้าสู่บ่อตรวจคุณภาพน้ำ เพื่อตรวจสอบคุณภาพน้ำจนได้ตามมาตรฐานก่อนลงสู่บ่อดักขยะ 100 ลูกบาศก์เมตร แล้วปล่อยสู่ท่อระบายน้ำสาธารณะตามแนวถนนเฉลิมพระเกียรติ ร.9 ต่อไป	- โครงการมีการรวบรวมน้ำเสียที่เกิดขึ้นจากทุกกิจกรรมภายในโครงการเข้าสู่กระบวนการบำบัดน้ำเสียของโครงการเพื่อให้มีคุณภาพตามเกณฑ์มาตรฐานน้ำทิ้งอาคารประเภท ค ก่อนปล่อยลงสู่ลำรางสาธารณะตามแผนงานเฉลิมพระเกียรติ ร.9 ต่อไป - ทั้งนี้ทางโรงแรมได้จ้าง บริษัท บีเค เนเจอร์ ทอริส จำกัด เข้าเก็บตัวอย่างน้ำเสียที่ผ่านการบำบัดแล้วทั้งหมด 1 จุด ทุกเดือนตลอดระยะเวลาดำเนินการ	-	<b>รูปภาพที่ 3.1</b> การเก็บตัวอย่างน้ำ <b>เอกสารแนบที่ 4</b> ผลการติดตามตรวจวัดคุณภาพสิ่งแวดล้อม

ผลการดำเนินการตามมาตรการป้องกันและแก้ไขผลกระทบสิ่งแวดล้อมของโครงการ โรงแรม เอทู รีสอร์ทในระยะดำเนินการ แสดงดังตารางที่ 2.1 ตารางที่ 2.1 แบบรายงานผลการปฏิบัติตามมาตรการป้องกัน และแก้ไขผลกระทบสิ่งแวดล้อมของ โครงการ โรงแรม เอทู รีสอร์ท (A2 Resort)(ต่อ)

มาตรการป้องกันและแก้ไขผลกระทบสิ่งแวดล้อม	ผลการปฏิบัติตามมาตรการป้องกันและแก้ไขผลกระทบสิ่งแวดล้อม ช่วงดำเนินการ	ปัญหา อุปสรรค ที่ไม่สามารถปฏิบัติ ตามมาตรการและแนวทางแก้ไข	อ้างอิง
3. คุณค่าการใช้ประโยชน์ของมนุษย์ 3.1 การใช้ที่ดิน 3.1.1 รูปแบบการใช้ที่ดิน - ไม่มีมาตรการกำหนด	- ไม่มีมาตรการกำหนด	-	-
3.1.2 ข้อกำหนดผังเมืองรวมเกาะภูเก็ต - ไม่มีมาตรการกำหนด	- ไม่มีมาตรการกำหนด	-	-
3.1.3 เขตพื้นที่และมาตรการคุ้มครองสิ่งแวดล้อม - ไม่มีมาตรการกำหนด	- ไม่มีมาตรการกำหนด	-	-



ผลการดำเนินการตามมาตรการป้องกันและแก้ไขผลกระทบสิ่งแวดล้อมของโครงการ โรงแรม เอทู รีสอร์ท (A2 Resort) ในระยะดำเนินการ แสดงดังตารางที่ 2.1 ตารางที่ 2.1 แบบรายงานผลการปฏิบัติตามมาตรการป้องกัน และแก้ไขผลกระทบสิ่งแวดล้อมของ โครงการ โรงแรม เอทู รีสอร์ท (A2 Resort)(ต่อ)

มาตรการป้องกันและแก้ไขผลกระทบสิ่งแวดล้อม	ผลการปฏิบัติตามมาตรการป้องกันและแก้ไขผลกระทบสิ่งแวดล้อม ช่วงดำเนินการ	ปัญหา อุปสรรค ที่ไม่สามารถปฏิบัติ ตามมาตรการและแนวทางแก้ไข	อ้างอิง
<b>3.2 การคมนาคมขนส่ง</b> (1) โครงการจะติดตั้งเครื่องหมายจราจรบริเวณทางเข้า-ออก และบริเวณที่จอดรถภายในโครงการ (2) จัดให้มีเจ้าหน้าที่คอยอำนวยความสะดวกในการเข้า-ออก พื้นที่โครงการและบริเวณลานจอดรถ (3) ห้ามจอดรถทุกชนิดบริเวณทางเข้า-ออกโครงการและบริเวณไหล่ทาง (4) จัดให้มีระบบไฟฟ้าส่องสว่างทางจราจรให้เพียงพอ	<b>ผลการปฏิบัติตามมาตรการป้องกันและแก้ไขผลกระทบสิ่งแวดล้อม ช่วงดำเนินการ</b> - โครงการมีการติดตั้งป้ายชื่อโครงการ และบริเวณด้านหน้าโครงการมีการแบ่งช่องจราจรสำหรับทางเข้า-ออก โครงการอย่างชัดเจน รวมทั้งมีเจ้าหน้าที่รักษาความปลอดภัยควบคุมการจราจรบริเวณทางเข้า-ออก และภายในโครงการตลอด 24 ชั่วโมง และควบคุมดูแลไม่ให้มีการจอดรถกีดขวางทางจราจร บริเวณลานสาธารณะ ตลอดจนควบคุมการจอดรถรถบริเวณทางเข้า-ออกโครงการและบริเวณไหล่ทาง - โครงการมีการติดตั้งระบบไฟฟ้าส่องสว่างภายในโครงการ และมีเจ้าหน้าที่ตรวจสอบการใช้งานของระบบไฟฟ้าเป็นประจำ หากพบการชำรุด จะดำเนินการเปลี่ยนใหม่ทันที	-	รูปภาพที่ 2.3 ป้ายโครงการ รูปภาพที่ 2.4 ทางเข้าออก - โครงการ รูปภาพที่ 2.7 เจ้าหน้าที่รักษาความปลอดภัย
<b>3.3 การใช้ไฟฟ้า</b> (1) โครงการมีการประชาสัมพันธ์ให้ร่วมกันประหยัดน้ำ (2) ตรวจสอบการจ่ายน้ำและเส้นท่อให้อยู่ในสภาพดีอยู่เสมอ หากพบว่าชำรุดให้แก้ไขทันที (3) ใช้สุขภัณฑ์ในห้องน้ำส้วมประเภทประหยัดน้ำ	- ทางโครงการได้ติดป้ายณรงค์ให้ประหยัดน้ำภายในห้องน้ำของโครงการสามารถมองเห็นชัดเจน - โครงการมีการเลือกใช้ สุขภัณฑ์ประหยัดน้ำภายในโครงการและมอบหมายให้ช่าง เป็นผู้ตรวจสอบดูแลเครื่องสุขภัณฑ์ต่างๆ ระบบจ่ายน้ำ เครื่องสูบน้ำ ท่อส่งน้ำให้อยู่ในสภาพดี พร้อมใช้งาน ตลอดจนระยะเวลาที่เปิดดำเนินการ หากชำรุดจะดำเนินการซ่อมแซมหรือเปลี่ยนใหม่ทันที รวมทั้งจัดให้มีการทำความสะอาดถังเก็บน้ำเป็นประจำ	-  -	รูปภาพที่ 2.8 ป้ายรณรงค์ประหยัดน้ำ รูปภาพที่ 2.9 สุขภัณฑ์ประหยัดน้ำ รูปภาพที่ 2.27 การล้างถังเก็บน้ำ





ผลการดำเนินการตามมาตรการป้องกันและแก้ไขผลกระทบสิ่งแวดล้อมของโครงการ โรงแรม เอทู รีสอร์ท (A2 Resort)ในระยะดำเนินการ แสดงดังตารางที่ 2.1 ตารางที่ 2.1 แบบรายงานผลการปฏิบัติตามมาตรการป้องกันและแก้ไขผลกระทบสิ่งแวดล้อมของ โครงการ โรงแรม เอทู รีสอร์ท (A2 Resort)(ต่อ)

มาตรการป้องกันและแก้ไขผลกระทบสิ่งแวดล้อม	ผลการปฏิบัติตามมาตรการป้องกันและแก้ไขผลกระทบสิ่งแวดล้อม ช่วงดำเนินการ	ปัญหา อุปสรรค ที่ไม่สามารถปฏิบัติ ตามมาตรการและแนวทางแก้ไข	อ้างอิง
<b>3.4 การระบายน้ำ (ต่อ)</b> (3) โครงการจัดให้มีการขุดลอกตะกอนในรางระบายน้ำอยู่สม่ำเสมอ เพื่อให้การระบายน้ำในพื้นที่โครงการมีประสิทธิภาพตลอดเวลา	- โครงการมีช่างตรวจสอบดูแลระบบระบายน้ำของโครงการโดยเฉพาะช่วงฤดูฝน หากพบว่าชำรุดจะดำเนินการแก้ไขทันที ซึ่งปัจจุบันรางระบายน้ำภายในโครงการยังมີประสิทธิภาพในการระบายน้ำตลอดระยะเวลาดำเนินการ	-	รูปภาพที่ 2.24 รางระบายน้ำ
<b>3.5 การจัดการน้ำเสีย</b> (1) โครงการได้จัดให้มีถังบำบัดน้ำเสียสำเร็จรูป รุ่น AT-100E จำนวน 2 ชุด รุ่น AT-150E จำนวน 1 ชุด รุ่น AT-30E จำนวน 2 ชุด และถังดักไขมันสำเร็จรูป รุ่น GT-2000 จำนวน 1 ชุด ซึ่งความสามารถในการรองรับน้ำเสียแต่ละชุดมีรายละเอียด ดังนี้ - ถังบำบัดน้ำเสียสำเร็จรูป Aerotol Model รุ่น AT-100E จำนวน 2 ชุด รองรับน้ำเสียจากอาคาร 1 และอาคาร 3 ซึ่งแต่ละอาคารมีห้องพัก จำนวน 14 ห้อง มีขนาดการรองรับน้ำเสียได้เท่ากับ 10.0 ลูกบาศก์เมตร/วัน ระบบบำบัดดังกล่าวเป็นระบบถังแอร์-ถังบำบัดไร้อากาศ และระบบเติมอากาศ (Septic-Anaerobic filter & Immobiliaed aeration activated sludge process) โดยน้ำทิ้งสุดท้ายมีคุณภาพวัดในรูปค่าบีโอดี (BOD) ที่ออกจากระบบได้ไม่เกิน 20.0 มิลลิกรัม/ลิตร	- โครงการมีการติดตั้งระบบบำบัดน้ำเสียไว้ตามที่มาตรการกำหนด มีระบบบำบัดน้ำเสียขั้นต้น ถังดักไขมัน และระบบบำบัดน้ำเสียรวม และมีเจ้าหน้าที่ฝ่ายช่างดำเนินการตรวจสอบการทำงานอยู่เป็นประจำทุกสัปดาห์ ตลอดระยะเวลาที่เปิดดำเนินการ เพื่อให้ประสิทธิภาพในการบำบัดน้ำเสียเป็นไปตามที่ทอร์ส จำกัด ทั้งนี้ทางโรงแรมได้จ้าง บริษัท บีเค เนเจอร์ ทอริส จำกัด เข้าเก็บตัวอย่างน้ำเสียที่ผ่านการบำบัดแล้วทั้งหมด 1 จุด ความถี่ 6 เดือน/ครั้ง ตลอดระยะเวลาดำเนินการ	-	รูปภาพที่ 2.25 ระบบบำบัดน้ำเสีย รูปภาพที่ 3.1 การเก็บตัวอย่างน้ำ เอกสารแนบที่ 4 ผลการติดตามตรวจวัดคุณภาพสิ่งแวดล้อม

ผลการดำเนินการตามมาตรการป้องกันและแก้ไขผลกระทบสิ่งแวดล้อมของโครงการ โรงแรม เอทู รีสอร์ท (A2 Resort) ในระยะดำเนินการ แสดงดังตารางที่ 2.1 ตารางที่ 2.1 แบบรายงานผลการปฏิบัติตามมาตรการป้องกันและแก้ไขผลกระทบสิ่งแวดล้อมของ โครงการ โรงแรม เอทู รีสอร์ท (A2 Resort)(ต่อ)

มาตรการป้องกันและแก้ไขผลกระทบสิ่งแวดล้อม	ผลการปฏิบัติตามมาตรการป้องกันและแก้ไขผลกระทบสิ่งแวดล้อม ช่วงดำเนินการ	ปัญหา อุปสรรค ที่ไม่สามารถปฏิบัติ ตามมาตรการและแนวทางแก้ไข	อ้างอิง
<p>3.5 การจัดการน้ำเสีย (ต่อ)</p> <ul style="list-style-type: none"> <li>- ถึงบำบัดน้ำเสียสำเร็จรูป Aerotol Model รุ่น AT-150E จำนวน 1 ชุด รองรับน้ำเสียจากอาคาร 2 ซึ่งมีห้องพัก จำนวน 24 ห้อง มีขนาดการรองรับน้ำเสียได้เท่ากับ 15.0 ลูกบาศก์เมตร/วัน ระบบบำบัดดังกล่าวเป็นระบบถังเกรอะ-ถึงบำบัดไร้อากาศ และระบบเติมอากาศ (Septic-Anaerobic filter &amp; Immobilized aeration activated sludge process) โดยน้ำทิ้งสุดท้ายมีคุณภาพวัดในรูปค่าบีโอดี (BOD) ที่ออกจากระบบได้ไม่เกิน 20.0 มิลลิกรัม/ลิตร</li> <li>- ถึงบำบัดน้ำเสียสำเร็จรูป Aerotol Model รุ่น AT-30E จำนวน 2 ชุด รองรับน้ำเสียจากอาคาร 4 ซึ่งมีห้องพัก จำนวน 4 ห้อง และอาคารต้อนรับ มีขนาดการรองรับน้ำเสียได้เท่ากับ 3.0 ลูกบาศก์เมตร/วัน รวมทั้งสิ้นรองรับน้ำเสียได้ 6.0 ลูกบาศก์เมตร/วัน ระบบบำบัดดังกล่าวเป็นระบบถังเกรอะ-ถึงบำบัดไร้อากาศ และระบบเติมอากาศ (Septic-Anaerobic filter &amp; Immobilized aeration activated sludge process) โดยน้ำทิ้งสุดท้ายมีคุณภาพวัดในรูปค่าบีโอดี (BOD) ที่ออกจากระบบได้ไม่เกิน 20.0 มิลลิกรัม/ลิตร</li> </ul>	<p>ผลการปฏิบัติตามมาตรการป้องกันและแก้ไขผลกระทบสิ่งแวดล้อม ช่วงดำเนินการ</p> <ul style="list-style-type: none"> <li>- โครงการมีการติดตั้งระบบบำบัดน้ำเสียได้ตามที่มาตรการกำหนด มีระบบบำบัดน้ำเสียขั้นต้น ถึงดักไขมัน และระบบบำบัดน้ำเสียรวม และมีเจ้าหน้าที่ฝ่ายช่างดำเนินการตรวจสอบการทำงานอยู่เป็นประจำทุกสัปดาห์ ตลอดระยะเวลาที่เปิดดำเนินการ เพื่อให้ประสิทธิภาพในการบำบัดน้ำเสียเป็นไปตามที่ออกแบบไว้ ทั้งนี้ทางโรงแรมได้ว่าจ้าง บริษัท บีเค เนเจอร์ ทอริส จำกัด เข้าเก็บตัวอย่างน้ำเสียที่ผ่านการบำบัดแล้วทั้งหมด 1 จุด ความถี่ 6 เดือน/ครั้ง ตลอดระยะเวลาดำเนินการ</li> </ul>	-	<p>รูปภาพที่ 2.25 ระบบบำบัดน้ำเสีย รูปภาพที่ 3.1 การเก็บตัวอย่างน้ำ เอกสารแนบที่ 4 ผลการติดตาม ตรวจวัดคุณภาพสิ่งแวดล้อม</p>



ผลการดำเนินการตามมาตรการป้องกันและแก้ไขผลกระทบสิ่งแวดล้อมของโครงการ โรงแรม เอทู รีสอร์ท (A2 Resort) ในระยะดำเนินการ แสดงดังตารางที่ 2.1 ตารางที่ 2.1 แบบรายงานผลการปฏิบัติตามมาตรการป้องกันและแก้ไขผลกระทบสิ่งแวดล้อมของ โครงการ โรงแรม เอทู รีสอร์ท (A2 Resort)(ต่อ)

มาตรการป้องกันและแก้ไขผลกระทบสิ่งแวดล้อม	ผลการปฏิบัติตามมาตรการป้องกันและแก้ไขผลกระทบสิ่งแวดล้อม ช่วงดำเนินการ	ปัญหา อุปสรรค ที่ไม่สามารถปฏิบัติตามมาตรการและแนวทางแก้ไข	อ้างอิง
<p>3.5 การจัดหาน้ำเสีย (ต่อ)</p> <ul style="list-style-type: none"> <li>- ถึงดักไขมันสำเร็จรูป Grease Trap รุ่น GT-2000 รองรับน้ำเสียจากอาคารต้อนรับ ส่วนห้องครัว มีขบวนการรองรับน้ำเสียได้เท่ากับ 8.0 ลูกบาศก์เมตร/วัน ระบบบำบัดดังกล่าวเป็นระบบถังดักและแยกน้ำมัน ไขมัน และเศษอาหาร โดยน้ำทิ้งสุดท้ายวัดในรูปค่าบีโอดี (BOD) ที่ออกจากระบบได้ไม่เกิน 800.0 มิลลกรัม/ลิตร</li> </ul>	<ul style="list-style-type: none"> <li>- โครงการมีการติดตั้งระบบบำบัดน้ำเสียไว้ตามมาตรการกำหนด มีระบบบำบัดน้ำเสียขั้นต้น ถังดักไขมัน และระบบบำบัดน้ำเสียรวม และมีเจ้าหน้าที่ฝ่ายช่างดำเนินการตรวจสอบการทำงานอยู่เป็นประจำทุกสัปดาห์ ตลอดระยะเวลาที่เปิดดำเนินการ เพื่อให้ประสิทธิภาพในการบำบัดน้ำเสียเป็นไปตามที่ออกแบบไว้ ทั้งนี้ทางโรงแรมได้ว่าจ้าง บริษัท บีเค เนเจอร์ ทอริส จำกัด เข้าเก็บตัวอย่างน้ำเสียที่ผ่านการบำบัดแล้วทั้งหมด 1 จุด ความถี่ 6 เดือน/ครั้ง ตลอดระยะเวลาดำเนินการ</li> </ul>	-	<p>รูปภาพที่ 2.25 ระบบบำบัดน้ำเสีย</p> <p>รูปภาพที่ 3.1 การเก็บตัวอย่างน้ำเสีย</p> <p>เอกสารแนบที่ 4 ผลการติดตามตรวจวัดคุณภาพสิ่งแวดล้อม</p>
<p>(2) น้ำเสียที่ผ่านการบำบัดจนได้มาตรฐานแล้ว (ค่า BOD<sub>๕๐๐</sub> 20 มิลลกรัม/ลิตร) จะระบายไปตามท่อระบายน้ำของโครงการ ผ่านบ่อบักรน้ำเป็นระยะๆ แล้วลงสู่บ่อดักขยะผ่านตะแกรงดักขยะและเข้าสู่บ่อตรวจคุณภาพน้ำ เพื่อตรวจสอบคุณภาพน้ำจนได้มาตรฐานน้ำทิ้ง อาคารประเภท ค (ค่า BOD<sub>๕๐๐</sub> ไม่เกิน 40 มิลลกรัม/ลิตร) ก่อนลงสู่บ่อบักรน้ำขนาด 100 ลูกบาศก์เมตร แล้วมีบ่อบักรน้ำที่ระบายน้ำสู่สาธารณะตามแผนถนนเฉลิมพระเกียรติ ร.9ต่อไป</p>	<ul style="list-style-type: none"> <li>- โครงการมีการรวบรวมน้ำเสียที่เกิดขึ้นจากทุกกิจกรรมภายในโครงการเข้าสู่กระบวนการบำบัดน้ำเสียของโครงการเพื่อให้มีคุณภาพตามเกณฑ์มาตรฐานน้ำทิ้งอาคารประเภท ค ก่อนปล่อยลงสู่ลำรางสาธารณะตามแผนถนนเฉลิมพระเกียรติ ร.9 ต่อไป ทั้งนี้ทางโรงแรมได้ว่าจ้าง บริษัท บีเค เนเจอร์ ทอริส จำกัด เข้าเก็บตัวอย่างน้ำเสียที่ผ่านการบำบัดแล้วทั้งหมด 1 จุด ความถี่ 6 เดือน/ครั้ง ตลอดระยะเวลาดำเนินการ</li> </ul>	-	<p>รูปภาพที่ 3.1 การเก็บตัวอย่างน้ำเสีย</p> <p>เอกสารแนบที่ 4 ผลการติดตามตรวจวัดคุณภาพสิ่งแวดล้อม</p>

ผลการดำเนินการตามมาตรการป้องกันและแก้ไขผลกระทบสิ่งแวดล้อมของโครงการ โรงแรม เอทู รีสอร์ท (A2 Resort) ในระยะดำเนินการ แสดงดังตารางที่ 2.1 ตารางที่ 2.1 แบบรายงานผลการปฏิบัติตามมาตรการป้องกันและแก้ไขผลกระทบสิ่งแวดล้อมของ โครงการ โรงแรม เอทู รีสอร์ท (A2 Resort)(ต่อ)

มาตรการป้องกันและแก้ไขผลกระทบสิ่งแวดล้อม	ผลการปฏิบัติตามมาตรการป้องกันและแก้ไขผลกระทบสิ่งแวดล้อม ช่วงดำเนินการ	ปัญหา อุปสรรค ที่ไม่สามารถปฏิบัติ ตามมาตรการและแนวทางแก้ไข	อ้างอิง
<p>3.5 การจัดหาน้ำเสีย (ต่อ)</p> <p>(3) การตรวจสอบปริมาณกากตะกอนจากส่วนเกราะของถังบำบัดน้ำเสียสำเร็จรูปเป็นประจำ หากมีปริมาณเกิน 70 เปอร์เซ็นต์ จะประสานงานให้เทศบาลตำบลรัชชูป่าเข้ามาสูบน้ำทิ้ง</p> <p>(4) โครงการต้องบำบัดน้ำเสียทั้งหมดจากทุกกิจกรรมของโครงการ รวมถึงน้ำเสียจากที่พักผู้เยี่ยมชมให้มีคุณภาพตามเกณฑ์มาตรฐานควบคุมการระบายน้ำทิ้งจากอาคารประเภท ค ก่อนปล่อยลงสู่ท่อระบายน้ำสาธารณะตามที่ได้รับอนุญาตจากหน่วยงานที่เกี่ยวข้อง</p> <p>(5) ตรวจสอบและควบคุมไม่ให้เกิดการเดินระบบบำบัดน้ำเสีย</p> <p>(6) จัดให้มีการตรวจสอบและบำรุงรักษาระบบบำบัดน้ำเสียเพื่อให้มีประสิทธิภาพในการบำบัดน้ำเสียเป็นไปตามที่ออกแบบไว้อยู่เสมอ</p>	<p>ผลการปฏิบัติตามมาตรการป้องกันและแก้ไขผลกระทบสิ่งแวดล้อม ช่วงดำเนินการ</p> <p>- ทางโครงการมีเจ้าหน้าที่ตรวจสอบปริมาณกากตะกอน รวมไปถึงปริมาณไขมันเป็นประจำ หากมีปริมาณเกิน 70 เปอร์เซ็นต์ของถัง ทางโครงการจะดำเนินการประสานงานกับเทศบาลตำบลรัชชูป่าเข้ามาสูบน้ำทิ้ง ซึ่งปัจจุบันปริมาณกากตะกอนจากส่วนเกราะของบำบัดน้ำเสียยังไม่ถึงปริมาณที่ต้องกำจัด แต่ส่วนของไขมันทางโครงการมีเจ้าหน้าที่ที่คอยกำจัดทิ้งไปแล้ว</p> <p>- โครงการมีเจ้าหน้าที่ฝ่ายช่างดำเนินการตรวจสอบการทำงานของระบบบำบัดน้ำเสีย อยู่เป็นประจำ ตลอดระยะเวลาที่เปิดดำเนินการ เพื่อให้ประสิทธิภาพในการบำบัดน้ำเสียเป็นไปตามที่ออกแบบไว้ และมีการตรวจสอบคุณภาพน้ำที่ผ่านการบำบัด โดยต้องปฏิบัติตามเงื่อนไข โดยดำเนินการตรวจสอบ 6 เดือน/ครั้ง ตลอดระยะเวลาที่เปิดดำเนินการ ทั้งนี้มีการเก็บสถิติและข้อมูลการจัดทำบันทึกรายละเอียดและรายงานสรุปการทำงานของระบบบำบัดน้ำเสีย (แบบ ทส.1 และแบบ ทส.2)สรุปผลการทำงานของระบบบำบัดน้ำเสีย ส่งให้เทศบาลตำบลรัชชูป่า ทุกเดือน ตลอดระยะเวลาที่เปิดดำเนินการ</p>	-	<p>รูปภาพที่ 3.1 การเก็บตัวอย่างน้ำ</p> <p>เอกสารแนบที่ 4 ผลการติดตามตรวจวัดคุณภาพสิ่งแวดล้อม</p>



ผลการดำเนินการตามมาตรการป้องกันและแก้ไขผลกระทบสิ่งแวดล้อมของโครงการ โรงแรม เอทู รีสอร์ท (A2 Resort) ในระยะดำเนินการ แสดงดังตารางที่ 2.1 ตารางที่ 2.1 แบบรายงานผลการปฏิบัติตามมาตรการป้องกันและแก้ไขผลกระทบสิ่งแวดล้อมของ โครงการ โรงแรม เอทู รีสอร์ท (A2 Resort)(ต่อ)

มาตรการป้องกันและแก้ไขผลกระทบสิ่งแวดล้อม	ผลการปฏิบัติตามมาตรการป้องกันและแก้ไขผลกระทบสิ่งแวดล้อม ช่วงดำเนินการ	ปัญหา อุปสรรค ที่ไม่สามารถปฏิบัติ ตามมาตรการและแนวทางแก้ไข	อ้างอิง
<b>3.6 การจัดการขยะมูลฝอย</b> (1) การจัดการขยะมูลฝอยของโครงการ ส่วนห้องพัก จัดให้มี ถึงขยะย่อยขนาด 15 ลิตร จำนวน 2 ถึง/ห้อง แยกเป็น ขยะเปียกและขยะแห้ง ส่วนสำนักงาน จัดให้มีถึงขยะย่อย ขนาด 15 ลิตร จำนวน 2 ถึง/ห้อง แยกเป็นขยะเปียกและ ขยะแห้ง ส่วนห้องครัว จัดให้มีถึงขยะย่อยขนาด 50 ลิตร จำนวน 3 ถึง แยกเป็นขยะเปียก ขยะแห้ง และขยะรีไซเคิล ส่วนต้อนรับและบริเวณโถงทางเดิน จัดให้มีถึงขยะ ย่อยขนาด 50 ลิตร จำนวน 3 ถึง แยกเป็นขยะเปียก ขยะ แห้ง และขยะรีไซเคิล ส่วนห้องนํ้ารวม จัดให้มีถึงขยะ ขนาด 10 ลิตร จำนวน 1 ถึง/ห้อง ถึงขยะทุกใบจะมีถุงดำ รองอยู่ด้านใน	<b>ผลการปฏิบัติตามมาตรการป้องกันและแก้ไขผลกระทบ สิ่งแวดล้อม ช่วงดำเนินการ</b>  - โครงการจัดให้มีถึงขยะภายในโครงการตามมาตรการกำหนด เช่น ในห้องพัก ติดตั้งถึงขยะไว้จำนวน 1 ถึง ส่วนสำนักงาน ได้ ติดตั้งถึงขยะ จำนวน 3 ถึง โดยแยกประเภท ขยะทั่วไป ขยะรีไซเคิล และขยะเปียก และภายในห้องนํ้ามีการติดตั้งถึงขยะ จำนวน 1 ถึง รวมถึงบริเวณพื้นที่ภายในโครงการจัดให้มีถึงขยะ โดยวางไว้ที่สามารถมองเห็นได้ชัดเจน ตามมาตรการกำหนด ซึ่ง ภายในถึงขยะทุกถังมีถุงรองรับขยะอยู่ด้านในภายในถึงขยะทุก ถึง เพื่อป้องกันการขนย้ายขยะไปยังห้องพักขยะรวม	-	รูปภาพที่ 2.14 ถึงขยะภายในโครงการ รูปภาพที่ 2.15 ห้องพักขยะรวม

ผลการดำเนินการตามมาตรการป้องกันและแก้ไขผลกระทบสิ่งแวดล้อมของโครงการ โรงแรม เอทู รีสอร์ท (A2 Resort) ในระยะดำเนินการ แสดงดังตารางที่ 2.1 ตารางที่ 2.1 แบบบรรยายนผลการปฏิบัติตามมาตรการป้องกันและแก้ไขผลกระทบสิ่งแวดล้อมของ โครงการ โรงแรม เอทู รีสอร์ท (A2 Resort)(ต่อ)

มาตรการป้องกันและแก้ไขผลกระทบสิ่งแวดล้อม	ผลการปฏิบัติตามมาตรการป้องกันและแก้ไขผลกระทบสิ่งแวดล้อม ช่วงดำเนินการ	ปัญหา อุปสรรค ที่ไม่สามารถปฏิบัติ ตามมาตรการและแนวทางแก้ไข	อ้างอิง
<p>3.6 การจัดทนายชยะมูลฝอย (ต่อ)</p> <p>(2) โครงการจะให้แม่บ้านรวบรวมมูลดำที่แยกเป็นขยะเปียก ขยะแห้ง และขยะรีไซเคิลได้อีกครั้ง โดยขยะเปียก และขยะแห้งจะนำไปพักไว้ยังที่พักขยะรวมของโครงการบริเวณที่จอดรถ ก่อนแม่บ้านจะขยะมาพักไว้ในหน้าโครงการก่อนเวลาที่รถเก็บขนขยะจะเข้ามาเก็บขนขยะประมาณ 1 ชั่วโมงทุกวัน สำหรับขยะรีไซเคิลจะขายให้แก่ร้านรับซื้อของเก่าต่อไป เนื่องจากเทศบาลตำบลภูพานไม่สามารถทำการเก็บขนมูลฝอยให้กับทางโครงการได้ เพราะจำนวนบุคลากรและรถยนต์บรรทุกขยะมีไม่เพียงพอที่จะจัดเก็บขยะมูลฝอยได้อย่างทั่วถึง จึงไม่สามารถอนุญาตให้การจัดเก็บขยะมูลฝอยในโครงการได้ ดังนั้นทางโครงการจะจ้างเอกชนที่ขึ้นทะเบียนกับเทศบาลตำบลภูพานไว้ดำเนินการแทน</p>	<p>- โครงการได้มอบหมายให้แม่บ้านประจำโครงการดำเนินการรวบรวมมูลฝอยส่วนกลางและห้องพักมูลฝอยชั่วคราวประจำชั้นพักอาศัยมาไว้ที่ห้องรวบรวมมูลฝอยวันละ 1 ครั้ง โดยต้องรวบรวมใส่ถุงแยกตามประเภทมูลฝอยและมีดปากถุงให้แน่น จากนั้นจะบรรจุใส่ในภาชนะรองรับมูลฝอยที่มีล้อเลื่อน เพื่อป้องกันการปนเปื้อนหรือการรั่วไหลของน้ำขยะมูลฝอยลงสู่พื้น และนำไปรวบรวมไปยังห้องพักมูลฝอย และติดตอร์ถเก็บขนขยะของเทศบาลเข้ามาเก็บขน สำหรับขยะรีไซเคิลจะขายให้แก่ร้านรับซื้อของเก่าต่อไป</p>	<p>-</p>	<p>รูปภาพที่ 2.15 ห้องพักขยะรวม เอกสารแนบที่ 5 ใบเสร็จมูลฝอย</p>



ผลการดำเนินการตามมาตรการป้องกันและแก้ไขผลกระทบสิ่งแวดล้อมของโครงการ โรงแรม เอทู รีสอร์ท (A2 Resort) ในระยะดำเนินการ แสดงดังตารางที่ 2.1 ตารางที่ 2.1 แบบรายงานผลการปฏิบัติตามมาตรการป้องกันและแก้ไขผลกระทบสิ่งแวดล้อมของ โครงการ โรงแรม เอทู รีสอร์ท (A2 Resort) (ต่อ)

มาตรการป้องกันและแก้ไขผลกระทบสิ่งแวดล้อม	ผลการปฏิบัติตามมาตรการป้องกันและแก้ไขผลกระทบสิ่งแวดล้อม ช่วงดำเนินการ	ปัญหา อุปสรรค ที่ไม่สามารถปฏิบัติ ตามมาตรการและแนวทางแก้ไข	อ้างอิง
<p>3.6 การจัดการขยะมูลฝอย (ต่อ)</p> <p>(3) โครงการจะจัดให้มีที่พักขยะรวมตั้งอยู่บริเวณที่จอดรถ โดยจัดให้มีถังขยะขนาด 240 ลิตร จำนวน 5 ถัง แยกเป็น ถังขยะแห้ง จำนวน 2 ถัง ถังขยะเปียก จำนวน 2 ถัง และ ถังขยะรีไซเคิล จำนวน 1 ถัง รวมปริมาณการเก็บขยะของโครงการเท่ากับ 1,200 ลิตร รองรับขยะได้นานประมาณ 3 วัน</p> <p>(4) ถังขยะที่โครงการเลือกใช้เป็นถังขยะที่ผลิตด้วยวัสดุที่มี คุณภาพสูง ได้มาตรฐาน มีความแข็งแรงทนทาน ไม่เปราะบางแตกง่าย ทนต่อแสงแดด มีฝาปิดมิดชิด และมี ล้อเลื่อน สำหรับนำขยะที่อาจเกิดขึ้นในบริเวณที่พัก ขยะรวม จะถูกรวบรวมเข้าสู่ระบบบำบัดน้ำเสียของโครงการต่อไป</p>	<p>- โครงการจัดให้มีห้องพักขยะรวม ซึ่งมีลักษณะเป็นห้อง คอนกรีตเสริมเหล็กและมีประตูสำหรับปิด-เปิด โดยจะ แบ่งเป็นถังขยะแห้ง ถังขยะเปียก และถังขยะรีไซเคิล และ ห้องพักมูลฝอยเปียก ที่มีขนาดความจุ ตามมาตรการกำหนด ซึ่งเพียงพอต่อการเก็บมูลฝอยที่เกิดขึ้นได้ไม่น้อยกว่า 3 วัน และมีการทำความสะอาดทุกวันหลังรถเก็บขยะของเทศบาลตำบลริษณุเข้ามาเก็บขน</p> <p>- ทางโครงการมีการเลือกใช้ถังขยะที่ผลิตด้วยวัสดุที่ ได้ มาตรฐาน มีความแข็งแรง ทนทาน ไม่แตกหักง่าย ทนต่อ แสงแดด ที่มีฝาปิดมิดชิด ตามมาตรการกำหนด สำหรับนำ ขยะขยะทางโครงการจะรวบรวมเข้าสู่ระบบบำบัดน้ำเสียของโครงการต่อไป</p>	-	<p>รูปภาพที่ 2.15 ห้องพักขยะรวม</p> <p>รูปภาพที่ 2.16 การล้างทำความสะอาดห้องพักขยะรวม</p> <p>รูปภาพที่ 2.14 ถังขยะภายในโครงการ</p>

ผลการดำเนินการตามมาตรการป้องกันและแก้ไขผลกระทบสิ่งแวดล้อมของโครงการ โรงแรม เอทู รีสอร์ท (A2 Resort) ในระยะดำเนินการ แสดงดังตารางที่ 2.1 ตารางที่ 2.1 แบบรายงานผลการปฏิบัติตามมาตรการป้องกันและแก้ไขผลกระทบสิ่งแวดล้อมของ โครงการ โรงแรม เอทู รีสอร์ท (A2 Resort) (ต่อ)

มาตรการป้องกันและแก้ไขผลกระทบสิ่งแวดล้อม	ผลการปฏิบัติตามมาตรการป้องกันและแก้ไขผลกระทบสิ่งแวดล้อม ช่วงดำเนินการ	ปัญหา อุปสรรค ที่ไม่สามารถปฏิบัติตามมาตรการและแนวทางแก้ไข	อ้างอิง
<p><b>3.7 ไฟฟ้า</b></p> <p>(1) โครงการจะรับบริการกระแสไฟฟ้าจากการไฟฟ้าส่วนภูมิภาค ด้วยระบบไฟฟ้าแรงสูง โดยทางโครงการจะติดตั้งหม้อแปลงขนาด 500 KVA เพื่อลดแรงดันต่ำเข้าสู่แผงจ่ายไฟฟ้าหลัก (Main Distribution Board : MDB) ผ่านเข้าสู่ห้องเครื่องไฟฟ้าของโครงการ ก่อนจ่ายไฟฟ้าไปยังแต่ละอาคาร ทั้งนี้โครงการได้จัดให้มีเครื่องสำรองไฟฟ้านขนาด 50 KVA ไว้รองรับเมื่อเกิดไฟฟ้าดับอีกครั้ง</p> <p>(2) โครงการได้เลือกอุปกรณ์ไฟฟ้าต่างๆ ที่เป็นชนิดประหยัดพลังงาน ได้แก่ เลือกใช้อุปกรณ์ไฟฟ้าที่มีฉลากเบอร์ 5 ใช้หลอดไฟที่มีวัตต์สำหรับการเปิดไฟไว้ทั้งคืน ดูสัญลักษณ์ ENERGY STAR ก่อนซื้ออุปกรณ์ไฟฟ้า เป็นต้น</p>	<p>โครงการมีการติดตั้งหม้อแปลงไฟฟ้าขนาด 500 KVA เพื่อลดแรงดันต่ำเข้าสู่แผงจ่ายไฟฟ้าหลัก ผ่านเข้าสู่ห้องควบคุมไฟฟ้าของโครงการ ก่อนที่จะจ่ายไฟฟ้าไปยังแต่ละอาคาร ตามมาตรการกำหนด อีกทั้งยังมีการติดตั้งเครื่องสำรองไฟฟ้าขนาด 50 KVA ไว้รองรับเมื่อเกิดไฟฟ้าดับ และมีเจ้าหน้าที่ตรวจสอบเครื่องสำรองไฟฟ้า (Generator) ของโครงการให้อยู่ในสภาพที่พร้อมใช้งานตลอดระยะเวลาดำเนินการ</p> <p>- ทางโครงการมีการเลือกใช้อุปกรณ์ไฟฟ้าต่างๆ ทุกชนิดเป็นอุปกรณ์ไฟฟ้าชนิดประหยัดพลังงาน โดยการใช้เลือกใช้อุปกรณ์ไฟฟ้าที่มีฉลากเบอร์ 5 และหลอดไฟที่มีวัตต์สำหรับการเปิดไฟไว้ทั้งคืน ตามมาตรการกำหนด</p>	<p>-</p>	<p>รูปภาพที่ 2.17 หม้อแปลงไฟฟ้า รูปภาพที่ 2.18 เครื่องสำรองไฟฟ้า (Generator)</p> <p>รูปภาพที่ 2.19 อุปกรณ์ไฟฟ้าชนิดประหยัดพลังงาน เอกสารแนบที่ 6 ใบเสร็จไฟฟ้า</p>



ผลการดำเนินการตามมาตรการป้องกันและแก้ไขผลกระทบสิ่งแวดล้อมของโครงการ โรงแรม เอทู รีสอร์ท (A2 Resort) ในระยะดำเนินการ แสดงดังตารางที่ 2.1 ตารางที่ 2.1 แบบรายงานผลการปฏิบัติตามมาตรการป้องกันและแก้ไขผลกระทบสิ่งแวดล้อมของ โครงการ โรงแรม เอทู รีสอร์ท (A2 Resort)(ต่อ)

มาตรการป้องกันและแก้ไขผลกระทบสิ่งแวดล้อม	ผลการปฏิบัติตามมาตรการป้องกันและแก้ไขผลกระทบสิ่งแวดล้อม ช่วงดำเนินการ	ปัญหา อุปสรรค ที่ไม่สามารถปฏิบัติตามมาตรการและแนวทางแก้ไข	อ้างอิง
<b>4. คุณภาพชีวิต</b> <b>4.1 สภาพสังคมและเศรษฐกิจ</b> (1) ประชาสัมพันธ์และชี้แจงรายละเอียดโครงการที่ก่อสร้างเพื่อสร้างความเข้าใจอันดีกับผู้อยู่อาศัยข้างเคียง (2) หากเกิดความเสียหายแก่สิ่งปลูกสร้างบริเวณข้างเคียงจากการก่อสร้าง ทางโครงการ/ผู้รับเหมาก่อสร้างต้องรับผิดชอบในการแก้ไข	- โครงการได้ปฏิบัติตามมาตรการกำหนด โดยมีการประชุมสัมพัธ์และชี้แจงรายละเอียดของโครงการที่ก่อสร้างกับผู้อาศัยข้างเคียง เพื่อสร้างความเข้าใจอันดีกับผู้อาศัยข้างเคียง หากความเสียหายหรือมีผลกระทบต่อผู้อยู่อาศัยข้างเคียง ทางโครงการมีความพยายามหาแนวทางช่วยเหลือโดยรอบ ซึ่งในปัจจุบันไม่พบข้อร้องเรียนหรือความเสียหายต่างๆ ที่จะส่งผลต่อผู้อยู่อาศัยข้างเคียง	-	-
<b>4.2 ความคิดเห็นของประชาชนต่อระดับของผลกระทบจากโครงการ</b> (1) นำข้อมูลความคิดเห็นนี้ไปประกอบในการกำหนดมาตรการป้องกัน แก้ไข ผลกระทบจากโครงการ เพื่อให้การกำหนดมาตรการมีความสอดคล้องกับความคิดเห็นของประชาชนมากที่สุด	- โครงการได้ปฏิบัติตามมาตรการกำหนด โดยนำข้อมูลความคิดเห็นนี้ไปประกอบในการกำหนดมาตรการป้องกัน แก้ไข ผลกระทบจากโครงการ และตั้งแต่เปิดโครงการมา ยังไม่เคยถูกร้องเรียนเรื่องใดๆ เลย จึงเชื่อมั่นว่า การดำเนินการตามมาตรการฯ ของโครงการ จึงสอดคล้องกับความเห็นของประชาชนโดยรอบโครงการ	-	-

ผลการดำเนินการตามมาตรการป้องกันและแก้ไขผลกระทบสิ่งแวดล้อมของโครงการ โรงแรม เอทู รีสอร์ท (A2 Resort) ในระยะดำเนินการ แสดงดังตารางที่ 2.1 ตารางที่ 2.1 แบบรายงานผลการปฏิบัติตามมาตรการป้องกันและแก้ไขผลกระทบสิ่งแวดล้อมของ โครงการ โรงแรม เอทู รีสอร์ท (A2 Resort)(ต่อ)

มาตรการป้องกันและแก้ไขผลกระทบสิ่งแวดล้อม	ผลการปฏิบัติตามมาตรการป้องกันและแก้ไขผลกระทบสิ่งแวดล้อม ช่วงดำเนินการ	ปัญหา อุปสรรค ที่ไม่สามารถปฏิบัติ ตามมาตรการและแนวทางแก้ไข	อ้างอิง
<p>4.3 ความคิดเห็นของประชาชนต่อมาตรการป้องกัน แก้ไขผลกระทบจากโครงการ</p> <p>(1) นำข้อมูลความคิดเห็นนี้ไปประกอบในการกำหนดมาตรการป้องกัน แก้ไข ผลกระทบจากโครงการ เพื่อให้การกำหนด มาตรการมีความสอดคล้องกับความคิดเห็นของประชาชนมากที่สุด</p>	<p>- โครงการได้ปฏิบัติตามมาตรการกำหนด โดยนำข้อมูล ความคิดเห็นนี้ไปประกอบในการกำหนดมาตรการป้องกัน แก้ไข ผลกระทบจากโครงการ และตั้งแต่เปิดโครงการมา ยังไม่เคยถูกร้องเรียนเรื่องใดๆ เลย จึงเชื่อมั่นว่า การดำเนินการตามมาตรการฯ ของโครงการ จึงสอดคล้องกับ ความเห็นของประชาชนโดยรอบโครงการ</p>	-	-



ผลการดำเนินการตามมาตรการป้องกันและแก้ไขผลกระทบสิ่งแวดล้อมของโครงการ โรงแรม เอทู รีสอร์ท (A2 Resort) ในระยะดำเนินการ แสดงดังตารางที่ 2.1 ตารางที่ 2.1 แบบรายงานผลการปฏิบัติตามมาตรการป้องกันและแก้ไขผลกระทบสิ่งแวดล้อมของ โครงการ โรงแรม เอทู รีสอร์ท (A2 Resort)(ต่อ)

มาตรการป้องกันและแก้ไขผลกระทบสิ่งแวดล้อม	ผลการปฏิบัติตามมาตรการป้องกันและแก้ไขผลกระทบสิ่งแวดล้อม ช่วงดำเนินการ	ปัญหา อุปสรรค ที่ไม่สามารถปฏิบัติ ตามมาตรการและแนวทางแก้ไข	อ้างอิง
<p>4.4 อาชีวอนามัยและความปลอดภัย</p> <p>(1) โครงการจะติดตั้งระบบป้องกันอัคคีภัยไว้ทุกชั้นของอาคาร (รายละเอียดในหัวข้อ 4.5) และในเขตเทศบาลตำบลรัชฎา มีสถานอนามัยประจำตำบล 1 แห่ง คือ สถานอนามัยตำบลรัชฎา มีบุคลากร 6 คน นอกจากนี้ยังมีโรงพยาบาลเอกชน 1 แห่ง ตั้งอยู่ในเขตเทศบาลตำบลรัชฎา คือ โรงพยาบาลมิชชั่น สถานพยาบาลเอกชน 1 แห่ง ร้านขายยาแผนปัจจุบัน 4 แห่ง</p> <p>(2) โครงการพร้อมประสานงานกับโรงพยาบาล เพื่อนำผู้พักอาศัยที่ได้รับบาดเจ็บส่งโรงพยาบาล หากเกิดอุบัติเหตุที่รุนแรง และจัดทีมรักษาความปลอดภัยโครงการไว้ตลอด 24 ชั่วโมง โดยจัดเตรียมเครื่องมือปฐมพยาบาลเบื้องต้น พร้อมทั้งเตรียมพร้อมประสานงานกับโรงพยาบาลเพื่อนำผู้ได้รับบาดเจ็บส่งโรงพยาบาล หากเกิดอุบัติเหตุรุนแรง</p> <p>(3) ร้านอาหารของโครงการจะเข้าร่วมโครงการสุขาภิบาลอาหารส่งเสริมการท่องเที่ยวสนับสนุนเศรษฐกิจไทย (Clean Food Good Taste : อาหารสะอาด รสชาติอร่อย) ของกรมอนามัย กระทรวงสาธารณสุข และจะปฏิบัติตามข้อกำหนดเพื่อให้ได้มาตรฐาน โดยได้ลงนามในใบสมัครการเข้าร่วมโครงการ</p>	<p>ผลการปฏิบัติตามมาตรการป้องกันและแก้ไขผลกระทบสิ่งแวดล้อม ช่วงดำเนินการ</p> <ul style="list-style-type: none"> <li>- โครงการได้ดำเนินการตามมาตรการกำหนดที่เกี่ยวข้องตั้งแต่ระยะก่อสร้าง โดยจัดให้มีอุปกรณ์ป้องกันอัคคีภัยเป็นไปตามข้อกำหนดที่เกี่ยวข้องอย่างครบถ้วน ซึ่งโครงการอยู่ในเขตเทศบาลตำบลรัชฎา ที่มีสิ่งอำนวยความสะดวกอย่างครบถ้วน เช่น สถานีอนามัย โรงพยาบาล ร้านขายยา เป็นต้น</li> <li>- ทางโครงการได้จัดเตรียมเครื่องมือปฐมพยาบาลเบื้องต้นพร้อมทั้งเตรียมพร้อมประสานงานกับโรงพยาบาลเพื่อนำผู้ได้รับบาดเจ็บส่งโรงพยาบาล หากเกิดอุบัติเหตุรุนแรง รวมถึงทางโครงการมีการติดป้ายประชาสัมพันธ์เบอร์โทรฉุกเฉินในที่สามารถมองเห็นได้ชัดเจน เพื่อที่จะใช้ในกรณีฉุกเฉินได้ทันที</li> <li>- โครงการมีการดูแลและควบคุมร้านอาหารของโครงการตามกฎหมายกระทรวงสุขลักษณะของสถานที่จำหน่ายอาหารของมาตรการกำหนด และเข้าร่วมโครงการสุขาภิบาลอาหารส่งเสริมการท่องเที่ยวสนับสนุนเศรษฐกิจไทย (Clean Food Good Taste)</li> </ul>	<p>-</p>	<p>รูปภาพที่ 2.12 อุปกรณ์ป้องกันอัคคีภัย</p> <p>รูปภาพที่ 2.11 เครื่องมือปฐมพยาบาลเบื้องต้น</p> <p>รูปภาพที่ 2.10 เบอร์โทรฉุกเฉิน</p>

ผลการดำเนินการตามมาตรการป้องกันและแก้ไขผลกระทบสิ่งแวดล้อมของโครงการ โรงแรม เอทู รีสอร์ท(ในระยะดำเนินการ แสดงดังตารางที่ 2.1 ตารางที่ 2.1 แบบรายงานผลการปฏิบัติตามมาตรการป้องกันและแก้ไขผลกระทบสิ่งแวดล้อมของ โครงการ โรงแรม เอทู รีสอร์ท (A2 Resort)(ต่อ)

มาตรการป้องกันและแก้ไขผลกระทบสิ่งแวดล้อม	ผลการปฏิบัติตามมาตรการป้องกันและแก้ไขผลกระทบสิ่งแวดล้อม ช่วงดำเนินการ	ปัญหา อุปสรรค ที่ไม่สามารถปฏิบัติ ตามมาตรการและแนวทางแก้ไข	อ้างอิง
<b>4.4 อาชีวอนามัยและความปลอดภัย (ต่อ)</b> (4) สระว่ายน้ำในโครงการจะมีมาตรการดูแลเป็นระยะๆ เพื่อ สุขอนามัยที่ดีของผู้ที่ใช้บริการ มาตรการในการดูแลสระ ว่ายน้ำ ประกาศกรมอนามัยเรื่องข้อปฏิบัติในการดูแลสระ ว่ายน้ำ และคำแนะนำของคณะกรรมการสาธารณสุข ฉบับที่ 1/2550 เรื่อง การควบคุมการประกอบกิจการสระ ว่ายน้ำ หรือกิจการอื่นๆ ในทำนองเดียวกัน	- ทางโครงการได้ปฏิบัติตามมาตรการกำหนด โดยมี เจ้าหน้าที่ดูแลและตรวจเช็คสระว่ายน้ำของโครงการเป็น ระยะๆ เพื่อสุขอนามัยที่ดีของผู้ใช้บริการ โดยมีการทำความสะอาด สระสระว่ายน้ำเป็นประจำ รวมไปถึงการตรวจสอบ คุณภาพน้ำสระว่ายน้ำประจำวัน และ จัดจ้างบริษัทเอกชน เพื่อเข้าตรวจคุณภาพน้ำสระว่ายน้ำทางชีววิทยา โดยมีดัชนี ตรวจวัด คือ Total Coliform และ E.coli เดือนละ 1 ครั้ง	-	รูปภาพที่ 2.22 การตรวจสอบ คุณภาพสระว่ายน้ำเบื้องต้น เอกสารแนบที่ 4 ผลการติดตาม ตรวจวัดคุณภาพสิ่งแวดล้อม
<b>4.5 การป้องกันอัคคีภัย</b> (1) การประเมินความพอเพียงของระบบป้องกันอัคคีภัย โครงการมีการติดตั้งระบบป้องกันอัคคีภัยในโครงการ ดังนี้ 1) ระบบสัญญาณแจ้งเหตุเพลิงไหม้ 1. เครื่องตรวจจับควัน (Smoke Detector : S) อุปกรณ์ชนิดนี้จะทำงานเมื่อมีอนุภาคของควันเข้ามาใน Sensing Chamber ซึ่งตัวตรวจจับควันจะแจ้งสถานะ Alarm ทันที โดยเครื่องตรวจจับควันจะแบ่งการติดตั้ง ดังนี้	- โครงการได้ดำเนินการตามมาตรการกำหนดที่เกี่ยวข้อง ตั้งแต่ระยะก่อสร้าง โดยจัดให้มีอุปกรณ์ป้องกันอัคคีภัย เป็นไปตามข้อกำหนดที่เกี่ยวข้องอย่างครบถ้วน เช่น สัญญาณแจ้งเหตุเพลิงไหม้ เช่น เครื่องตรวจจับควัน อุปกรณ์ แจ้งเพลิงไหม้ด้วยเสียง สวิตช์สัญญาณเตือนภัยแบบใช้มือดึง เครื่องตรวจจับความร้อน ซึ่ง ได้รับการออกและติดตั้งให้มี ประสิทธิภาพการทำงานตามมาตรฐานที่เป็นที่ยอมรับ โดยมี การตรวจสอบประสิทธิภาพการใช้งานเป็นประจำ ซึ่งใน ปัจจุบัน ระบบสัญญาณเตือนภัยอยู่ในสภาพพร้อมใช้งานได้ ตลอดระยะเวลาดำเนินการ	-	รูปภาพที่ 2.12 อุปกรณ์ป้องกัน อัคคีภัย รูปภาพที่ 2.13 บันทึกการตรวจสอบ ถึงดับเพลิง

ผลการดำเนินการตามมาตรการป้องกันและแก้ไขผลกระทบสิ่งแวดล้อมของโครงการ โรงแรม เอทู รีสอร์ท (A2 Resort)ในระยะดำเนินการ แสดงดังตารางที่ 2.1

ตารางที่ 2.1 แบบรายงานผลการปฏิบัติตามมาตรการป้องกันและแก้ไขผลกระทบสิ่งแวดล้อมของ โครงการ โรงแรม เอทู รีสอร์ท (A2 Resort)(ต่อ)



มาตรการป้องกันและแก้ไขผลกระทบสิ่งแวดล้อม	ผลการปฏิบัติตามมาตรการป้องกันและแก้ไขผลกระทบสิ่งแวดล้อม ชั่วคราว	ปัญหา อุปสรรค ที่ไม่สามารถปฏิบัติ ตามมาตรการและแนวทางแก้ไข	อ้างอิง
<p>4.5 การป้องกันอัคคีภัย(ต่อ)</p> <ul style="list-style-type: none"> <li>- อาคาร 1 ถึงอาคาร 3 ภายในห้องพักละ 1 จุด และ บริเวณโถงบันไดชั้นละ 1 จุด</li> <li>- อาคาร 4 ภายในห้องพักละ 1 จุด</li> <li>- อาคารต้อนรับ ชั้นที่ 1 ติดตั้งจำนวน 11 จุด บริเวณ โถงบันได โถงทางเดิน และห้องต่างๆ สำหรับชั้นที่ 2 ติดตั้งจำนวน 5 จุด บริเวณโถงทางเดิน และห้อง ต่างๆ</li> </ul> <p>2. อุปกรณ์แจ้งเพลิงไหม้ด้วยเสียง (Alarm Bell : B) เมื่อ ได้รับสัญญาณจากระบบแจ้งเหตุอุปกรณ์ส่งสัญญาณจะ ทำหน้าที่ส่งสัญญาณเสียงเตือน โดยอุปกรณ์แจ้งเหตุ เพลิงไหม้ด้วยเสียงจะแบ่งการติดตั้งดังนี้</p> <ul style="list-style-type: none"> <li>- อาคาร 1 ถึงอาคาร 3 บริเวณโถงทางเดินชั้นละ 1 จุด</li> <li>- อาคาร 4 บริเวณโถงทางเดินชั้นละ 1 จุด</li> <li>- อาคารต้อนรับ ชั้นใต้ดิน ติดตั้งจำนวน 11 จุด บริเวณทางเข้า-ออก ชั้นที่ 1 ติดตั้ง 3 จุด บริเวณ ห้องพนักงาน โถงต้อนรับ และโถงบันได สำหรับ ชั้นที่ 2 ติดตั้งจำนวน 1 บริเวณโถงทางเดิน</li> </ul>	<p>โครงการได้ดำเนินการตามมาตรการกำหนดที่เกี่ยวข้อง ตั้งแต่ละระยะก่อสร้าง โดยจัดให้มีอุปกรณ์ป้องกันอัคคีภัย เป็นไปตามข้อกำหนดที่เกี่ยวข้องอย่างครบถ้วน เช่น สัญญาณแจ้งเหตุเพลิงไหม้ เช่น เครื่องตรวจจับควัน อุปกรณ์ แจ้งเพลิงไหม้ด้วยเสียง ลิฟต์สัญญาณเตือนภัยแบบใช้มือดึง เครื่องตรวจจับความร้อน ซึ่งได้รับการออกแบบและติดตั้งให้ มีประสิทธิภาพการทำงานตามมาตรฐานที่เป็นที่ยอมรับ โดย มีการตรวจสอบประสิทธิภาพการใช้งานเป็นประจำ ซึ่งใน ปัจจุบัน ระบบสัญญาณเตือนภัยอยู่ในสภาพพร้อมใช้งานได้ ตลอดระยะเวลาดำเนินการ</p>	-	รูปภาพที่ 2.12 อุปกรณ์ป้องกัน อัคคีภัย

ผลการดำเนินการตามมาตรการป้องกันและแก้ไขผลกระทบสิ่งแวดล้อมของโครงการ โรงแรม เอทู รีสอร์ท(ในระยะดำเนินการ แสดงดังตารางที่ 2.1 ตารางที่ 2.1 แบบรายงานผลการปฏิบัติตามมาตรการป้องกันและแก้ไขผลกระทบสิ่งแวดล้อมของ โครงการ โรงแรม เอทู รีสอร์ท (A2 Resort)(ต่อ)

มาตรการป้องกันและแก้ไขผลกระทบสิ่งแวดล้อม	ผลการปฏิบัติตามมาตรการป้องกันและแก้ไขผลกระทบสิ่งแวดล้อม ช่วงดำเนินการ	ปัญหา อุปสรรค ที่ไม่สามารถปฏิบัติ ตามมาตรการและแนวทางแก้ไข	อ้างอิง
<p>4.5 การป้องกันอัคคีภัย (ต่อ)</p> <p>3. สวิตช์สัญญาณเตือนภัยแบบใช้มือดึง (Manual Station : M) เป็นระบบสัญญาณแจ้งเหตุเพลิงไหม้ ที่จะทำงานเมื่อมีคนดึงสวิตช์ฉุกเฉิน โดยสัญญาณจะส่งไปที่แผงควบคุม เครื่องจะส่งสัญญาณต่อไปยังอุปกรณ์แจ้งเหตุเพลิงไหม้ (Fire Alarm Bell) โดยจะติดตั้งสวิตช์สัญญาณเตือนภัยแบบใช้มือดึง แบ่งการติดตั้งดังนี้</p> <ul style="list-style-type: none"> <li>- อาคาร 1 ถึงอาคาร 3 บริเวณโถงทางเดินชั้นละ 1 จุด</li> <li>- อาคาร 4 บริเวณโถงทางเดินชั้นละ 2 จุด</li> <li>- อาคารต้อนรับ ชั้นใต้ดิน ติดตั้งจำนวน 1 จุด บริเวณทางเข้า-ออก ชั้นที่ 1 ติดตั้ง 3 จุด บริเวณห้องพักพนักงาน โถงต้อนรับ และโถงบันได สำหรับชั้นที่ 2 ติดตั้งจำนวน 1 บริเวณโถงทางเดิน</li> </ul> <p>4. เครื่องตรวจจับความร้อน (Heat Detector : H) อุปกรณ์ชนิดนี้จะทำงานเมื่ออัตราการเพิ่มของอุณหภูมิจากเหตุเพลิงไหม้ และส่งสัญญาณไปยังตู้ควบคุม ทั้งนี้เครื่องตรวจจับความร้อนจะติดตั้งภายในอาคารต้อนรับชั้นใต้ดิน จำนวน 13 จุด</p>	<p>-โครงการได้ดำเนินการตามมาตรการกำหนดที่เกี่ยวข้องตั้งแต่ระยะก่อสร้าง โดยจัดให้มีอุปกรณ์ป้องกันอัคคีภัยเป็นไปตามข้อกำหนดที่เกี่ยวข้องอย่างครบถ้วน เช่น สัญญาณแจ้งเหตุเพลิงไหม้ เช่น เครื่องตรวจจับควัน อุปกรณ์แจ้งเพลิงไหม้ด้วยเสียง สวิตช์สัญญาณเตือนภัยแบบใช้มือดึง เครื่องตรวจจับความร้อน ซึ่งได้รับการออกแบบและติดตั้งให้ มีประสิทธิภาพการทำงานตามมาตรฐานที่เป็นที่ยอมรับ โดยมีการตรวจสอบประสิทธิภาพการใช้งานเป็นประจำ ซึ่งในปัจจุบัน ระบบสัญญาณเตือนภัยอยู่ในสภาพพร้อมใช้งานได้ตลอดระยะเวลาดำเนินการ</p>	-	<p>รูปภาพที่ 2.12 อุปกรณ์ป้องกันอัคคีภัย</p>



ผลการดำเนินการตามมาตรการป้องกันและแก้ไขผลกระทบสิ่งแวดล้อมของโครงการ โรงแรม เอทู รีสอร์ท (A2 Resort) ในระยะดำเนินการ แสดงดังตารางที่ 2.1 ตารางที่ 2.1 แบบบรรยายงานผลการปฏิบัติตามมาตรการป้องกันและแก้ไขผลกระทบสิ่งแวดล้อมของ โครงการ โรงแรม เอทู รีสอร์ท (A2 Resort) (ต่อ)

มาตรการป้องกันและแก้ไขผลกระทบสิ่งแวดล้อม	ผลการปฏิบัติตามมาตรการป้องกันและแก้ไขผลกระทบสิ่งแวดล้อม ช่วงดำเนินการ	ปัญหา อุปสรรค ที่ไม่สามารถปฏิบัติ ตามมาตรการและแนวทางแก้ไข	อ้างอิง
<p>4.5 การป้องกันอัคคีภัย (ต่อ)</p> <p>(2) ระบบดับเพลิง</p> <p>โครงการจะจัดให้มีถังดับเพลิงแบบมือถือชนิดผงเคมีแห้ง ขนาด 4 กิโลกรัม โครงการติดตั้งไว้บริเวณโถงบันไดชั้นละ 1 จุด ของทุกอาคาร โครงการติดตั้งถังดับเพลิงจะติดตั้งให้ส่วนบนสุดของ ชุดถังดับเพลิงสูงจากระดับพื้นอาคารประมาณ 1.5 เมตร ในที่ มองเห็นสามารถอ่านคำแนะนำการใช้ได้ และสามารถนำไปใช้งานได้สะดวก รวมทั้งอยู่ในสภาพที่ใช้ใช้งานได้ตลอดเวลา</p> <p>(3) ระบบไฟฟ้าฉุกเฉิน และป้ายทางออกฉุกเฉิน</p> <p>ทางโครงการจัดให้มีระบบไฟฟ้าสำรองฉุกเฉิน ติดตั้งสูงจากระดับพื้น 2.25 เมตร เพื่อส่องสว่างหากเกิดกรณีฉุกเฉิน โดยมีการ ติดตั้งชั้นละ 1 จุด บริเวณโถงทางเดินของทุกอาคาร นอกจากนั้นทาง โครงการยังจัดให้มีป้ายแสดงทางออกฉุกเฉิน แสดงสัญลักษณ์ภาพ และตัวอักษร ติดตั้งสูงจากระดับพื้น 2.25 เมตร โดยมีการติดตั้ง บริเวณด้านหน้าบันไดของทุกชั้นและทุกอาคาร</p>	<p>ผลการปฏิบัติตามมาตรการป้องกันและแก้ไขผลกระทบ สิ่งแวดล้อม ช่วงดำเนินการ</p> <p>-โครงการได้ดำเนินการตามมาตรการกำหนดที่เกี่ยวข้อง ตั้งแต่ ระยะก่อสร้าง โดยจัดให้มีอุปกรณ์ป้องกันอัคคีภัย เป็นไปตาม ข้อกำหนดที่เกี่ยวข้องอย่างครบถ้วน เช่น ระบบดับเพลิง โดย ได้ติดตั้งถังดับเพลิงไว้บริเวณบันไดชั้นละ 1 จุด ของทุก อาคาร ตามมาตรการกำหนด โดยได้รับการออกแบบและ ติดตั้งให้มีประสิทธิภาพการทำงานตามมาตรฐานที่เป็นที่ยอมรับ โดยมีการตรวจสอบประสิทธิภาพการใช้งานเป็น ประจำ ซึ่งในปัจจุบัน ระบบดับเพลิงอยู่ในสภาพพร้อมใช้งาน ได้ตลอดระยะเวลาดำเนินการ</p> <p>-โครงการได้ดำเนินการตามมาตรการกำหนดที่เกี่ยวข้อง ตั้งแต่ ระยะก่อสร้าง โดยจัดให้มีอุปกรณ์ป้องกันอัคคีภัย เป็นไปตาม ข้อกำหนดที่เกี่ยวข้องอย่างครบถ้วน เช่น ระบบไฟฉุกเฉิน และ ป้ายทางออกหนีไฟ โดยได้ติดตั้งไว้บริเวณโถงทางเดิน ของทุก อาคาร ป้ายแสดงทางออกฉุกเฉิน แสดงสัญลักษณ์ภาพและ ตัวอักษร มีการติดตั้งบริเวณด้านหน้าบันไดของทุกชั้นและทุก อาคาร ตามมาตรการกำหนด โดยได้รับการออกแบบและ ติดตั้งให้มีประสิทธิภาพการทำงานตามมาตรฐานที่เป็นที่ยอมรับ โดยมีการตรวจสอบประสิทธิภาพการใช้งานเป็น ประจำ ซึ่งในปัจจุบัน ระบบดับเพลิงอยู่ในสภาพพร้อมใช้งาน ได้ตลอดระยะเวลาดำเนินการ</p>	-	<p>รูปภาพที่ 2.12 อุปกรณ์ป้องกัน อัคคีภัย</p> <p>รูปภาพที่ 2.13 บันทึกการ ตรวจสอบถังดับเพลิง</p>
		-	<p>รูปภาพที่ 2.12 อุปกรณ์ป้องกัน อัคคีภัย</p>

ผลการดำเนินการตามมาตรการป้องกันและแก้ไขผลกระทบสิ่งแวดล้อมของโครงการ โรงแรม เอทู รีสอร์ท (A2 Resort) ในระยะดำเนินการ แสดงดังตารางที่ 2.1 ตารางที่ 2.1 แบบรายงานผลการปฏิบัติตามมาตรการป้องกันและแก้ไขผลกระทบสิ่งแวดล้อมของ โครงการ โรงแรม เอทู รีสอร์ท (A2 Resort) (ต่อ)

มาตรการป้องกันและแก้ไขผลกระทบสิ่งแวดล้อม	ผลการปฏิบัติตามมาตรการป้องกันและแก้ไขผลกระทบสิ่งแวดล้อม ช่วงดำเนินการ	ปัญหา อุปสรรค ที่ไม่สามารถปฏิบัติตามมาตรการและแนวทางแก้ไข	อ้างอิง
<p><b>4.5 การป้องกันอัคคีภัย (ต่อ)</b></p> <p>(2) ประเมินความสามารถในการให้บริการระงับอัคคีภัยของหน่วยงานที่รับผิดชอบ</p> <p>การป้องกันและบรรเทาสาธารณภัยที่เกิดขึ้นในเขตเทศบาลตำบลรัชฎา อยู่ภายใต้ความรับผิดชอบของเทศบาลตำบลรัชฎา ปัจจุบันมีเจ้าหน้าที่ปฏิบัติหน้าที่ตลอด 24 ชั่วโมง โดยมีรถดับเพลิง จำนวน 1 คัน รถบรรทุกน้ำ จำนวน 2 คัน</p> <p>อย่างไรก็ตามพื้นที่โครงการตั้งอยู่ใกล้กับหน่วยงานป้องกันและบรรเทาสาธารณภัย 2 เทศบาลนครภูเก็ตมากกว่าสถานที่ตั้งอยู่เลขที่ 77/12 ซอยพะเนียง ตำบลรัชฎา อำเภอเมือง จังหวัดภูเก็ต มีระยะห่างจากโครงการประมาณ 1.74 กิโลเมตร ซึ่งจะใช้เวลาในการเดินทาง ประมาณ 3 นาที ดังนั้นเมื่อเกิดเหตุเพลิงไหม้เจ้าหน้าที่สามารถเข้ามาดับเพลิงได้อย่างสะดวกและรวดเร็ว</p> <p>มาตรการป้องกัน และลดผลกระทบจากการเกิดอัคคีภัย มีดังนี้</p> <ul style="list-style-type: none"> <li>- การจัดบอร์ดเผยแพร่ความรู้เกี่ยวกับการเกิดเหตุการณ์ไฟไหม้ ข้อควรปฏิบัติในการหนีภัย โดยติดเอกสารเผยแพร่ไว้ตรงบริเวณโถงบันไดชั้นล่าง</li> </ul> <p>การทดสอบอุปกรณ์ป้องกันอัคคีภัย 1 ครั้ง/เดือน</p>	<p>เนื่องจากโครงการ A2 Pool Resort Phuket อยู่ภายใต้ความรับผิดชอบของเทศบาลตำบลรัชฎา ซึ่งอยู่ใกล้กับหน่วยงานป้องกันและบรรเทาสาธารณภัย หากเกิดเหตุเพลิงไหม้ทางเจ้าหน้าที่สามารถเข้ามาดับเพลิงได้อย่างสะดวกและรวดเร็ว จึงมั่นใจได้ว่าเมื่อเกิดเหตุดังกล่าวผู้พักอาศัยรวมถึงเจ้าหน้าที่ของโครงการจะมีความปลอดภัย</p> <p>- โครงการมีการจัดบอร์ดเผยแพร่ความรู้เกี่ยวกับการเกิดเหตุการณ์เพลิงไหม้ และข้อปฏิบัติเมื่อเกิดแผ่นดินไหว โดยติดตั้งไว้ในบอร์ดประชาสัมพันธ์ของโครงการ ที่มองเห็นได้ชัดเจน</p>	-	<p>รูปภาพที่ 2.23 บอร์ดเผยแพร่ความรู้เกี่ยวกับการเกิดเหตุการณ์เพลิงไหม้ และข้อปฏิบัติเมื่อเกิดแผ่นดินไหว</p>

ผลการดำเนินการตามมาตรการป้องกันและแก้ไขผลกระทบสิ่งแวดล้อมของโครงการ โรงแรม เอทู รีสอร์ท (A2 Resort) ในระยะดำเนินการ แสดงดังตารางที่ 2.1 ตารางที่ 2.1 แบบบรรยายผลการปฏิบัติตามมาตรการป้องกันและแก้ไขผลกระทบสิ่งแวดล้อมของ โครงการ โรงแรม เอทู รีสอร์ท (A2 Resort)(ต่อ)

มาตรการป้องกันและแก้ไขผลกระทบสิ่งแวดล้อม	ผลการปฏิบัติตามมาตรการป้องกันและแก้ไขผลกระทบสิ่งแวดล้อม ช่วงดำเนินการ	ปัญหา อุปสรรค ที่ไม่สามารถปฏิบัติ ตามมาตรการและแนวทางแก้ไข	อ้างอิง
<p>4.6 การระบายอากาศและความร้อนจากเครื่องปรับอากาศ</p> <p>(1) โครงการจัดให้มีการระบายอากาศทั้งวิธีกลและธรรมชาติ ซึ่งมีความสอดคล้องตามกฎหมายกระทรวง ฉบับที่ 39 (พ.ศ. 2537) ออกตามความในพระราชบัญญัติควบคุมอาคาร พ.ศ. 2522</p> <p>(2) การระบายอากาศโดยธรรมชาติ โครงการได้จัดให้มีระบบระบายอากาศที่มีประตู หน้าต่าง หรือช่องระบายอากาศ ด้านที่ติดกับภายนอก ไม่น้อยกว่า 10% ของพื้นที่ห้อง</p> <p>(3) การระบายอากาศโดยวิธีกล ทางโครงการจะมีการติดตั้งพัดลมระบายอากาศ ติดตั้งตามห้องน้ำ ห้องช่าง ห้องครัว ห้องซักกรีด และห้องควบคุม เพื่อช่วยในการระบายอากาศ โดยมีการระบายอากาศไม่น้อยกว่า 2 เท่า 7 เท่า 10 เท่า อัตราการระบายอากาศไม่น้อยกว่า 12 เท่า และ 30 เท่า ของปริมาตรห้องใน 1 ชั่วโมงตามลำดับ</p>	<p>ผลการปฏิบัติตามมาตรการป้องกันและแก้ไขผลกระทบสิ่งแวดล้อม ช่วงดำเนินการ</p> <p>-โครงการได้ปฏิบัติตามมาตรการกำหนด โดยมีการระบายอากาศทั้งวิธีกลและธรรมชาติ ซึ่งมีความสอดคล้องตามกฎหมายกระทรวง ฉบับที่ 39 (พ.ศ. 2537) ออกตามความในพระราชบัญญัติควบคุมอาคาร พ.ศ. 2522 โดยจัดให้มีระบบระบายอากาศโดยธรรมชาติ ที่มีประตู หน้าต่าง หรือช่องระบายอากาศ ภายนอกโครงการ และระบายอากาศโดยวิธีกลทางโครงการจะมีการติดตั้งพัดลมระบายอากาศ ติดตั้งตามห้องน้ำ ห้องช่าง ห้องครัว ห้องซักกรีด และห้องควบคุม เพื่อช่วยในการระบายอากาศ ตามมาตรการกำหนด</p>	-	<p>อ้างอิง</p> <p>รูปภาพที่ 2.20 ช่องระบายอากาศ</p>



ผลการดำเนินการตามมาตรการป้องกันและแก้ไขผลกระทบสิ่งแวดล้อมของโครงการ รีสอร์ท (A2 Resort) ในระยะดำเนินการ แสดงดังตารางที่ 2.1 ตารางที่ 2.1 แบบรายงานผลการปฏิบัติตามมาตรการป้องกันและแก้ไขผลกระทบสิ่งแวดล้อมของ โครงการ รีสอร์ท (A2 Resort)(ต่อ)

มาตรการป้องกันและแก้ไขผลกระทบสิ่งแวดล้อม	ผลการปฏิบัติตามมาตรการป้องกันและแก้ไขผลกระทบสิ่งแวดล้อม ช่วงดำเนินการ	ปัญหา อุปสรรค ที่ไม่สามารถปฏิบัติตามมาตรการและแนวทางแก้ไข	อ้างอิง
<p>4.6 การระบายอากาศและความร้อนจากเครื่องปรับอากาศ (ต่อ)</p> <p>(4) การระบายอากาศในกรณีที่มีระบบปรับอากาศ ได้มีการนำอากาศภายนอกเข้ามาในพื้นที่ปรับอากาศหรือดูดอากาศจากภายนอกในพื้นที่ปรับอากาศออกไป สำหรับห้องพัก ห้องสำนักงาน และห้องประชุม มีอัตราการระบายอากาศไม่น้อยกว่า 2 ลูกบาศก์เมตร/ชั่วโมง/ตารางเมตร ห้องอาหารมีอัตราการระบายอากาศไม่น้อยกว่า 10 ลูกบาศก์เมตร/ชั่วโมง/ตารางเมตร และห้องครัวมีอัตราการระบายอากาศไม่น้อยกว่า 30 ลูกบาศก์เมตร/ชั่วโมง/ตารางเมตร</p> <p>(5) การจัดภูมิสถาปัตยกรรมของโครงการ จะมีการปลูกต้นไม้ประเภทไม้ยืนต้น และไม้พุ่มร่วมกันเพื่อให้พื้นที่ Hardscape ลดลง กันความร้อนและแสงสะท้อนที่จะเข้าสู่อาคาร ซึ่งความร้อนก่อนจะเข้าสู่อาคารจะลดลงได้ประมาณ 3-4 องศาเซลเซียส หากลักษณะดังกล่าวเป็นลักษณะของต้นไม้ยืนต้นทรงพุ่มที่มีความหนาแน่นของใบไม่มากพอ และลดลงอีกประมาณ 1-2 องศาเซลเซียส หากมีต้นไม้พุ่มขนาดเล็ก นอกจากนั้นการปลูกพืชคลุมดินหรือหญ้าก็สามารถช่วยลดอุณหภูมิลงได้อีก</p>	<p>- โครงการได้ปฏิบัติตามมาตรการกำหนด ตั้งแต่ระยะก่อสร้างโดยมีการติดตั้งช่องระบายอากาศ หรือพัดลมระบายอากาศภายในโครงการ ซึ่งเป็นการระบายอากาศที่มีระบบปรับสภาวะอากาศ โดยมีการนำอากาศภายนอกเข้ามาในพื้นที่ปรับอากาศหรือดูดอากาศภายในพื้นที่ปรับสภาวะอากาศออกไป และด้วยโครงสร้างของโครงการเป็นโครงสร้างที่ออกแบบเป็นอาคารโล่งที่อากาศถ่ายเทได้สะดวก</p> <p>- ทางโครงการมีการปลูกต้นไม้ ประเภทไม้ยืนต้น และไม้พุ่มบริเวณภายในโครงการ เพื่อช่วยในการลดหรือกันความร้อนและแสงสะท้อนที่จะเข้าสู่อาคาร และมีเจ้าหน้าที่คนสวนคอยดูแลพื้นที่สีเขียวภายในโครงการให้อยู่ในสภาพที่อุดมสมบูรณ์ตลอดระยะเวลาดำเนินการ</p>	-	<p>รูปภาพที่ 2.20 ช่องระบายอากาศ</p> <p>รูปภาพที่ 2.1 พื้นที่สีเขียว รูปภาพที่ 2.2 งานดูแลสวน</p>

ผลการดำเนินการตามมาตรการป้องกันและแก้ไขผลกระทบสิ่งแวดล้อมของโครงการ โรงแรม เอทู รีสอร์ท (A2 Resort) ในระยะดำเนินการ แสดงดังตารางที่ 2.1 ตารางที่ 2.1 แบบรายงานผลการปฏิบัติตามมาตรการป้องกันและแก้ไขผลกระทบสิ่งแวดล้อมของ โครงการ โรงแรม เอทู รีสอร์ท (A2 Resort)(ต่อ)

มาตรการป้องกันและแก้ไขผลกระทบสิ่งแวดล้อม	ผลการปฏิบัติตามมาตรการป้องกันและแก้ไขผลกระทบสิ่งแวดล้อม ช่วงดำเนินการ	ปัญหา อุปสรรค ที่ไม่สามารถปฏิบัติ ตามมาตรการและแนวทางแก้ไข	อ้างอิง
<p>4.6 การระบายอากาศและความร้อนจากเครื่องปรับอากาศ (ต่อ)</p> <p>(6) การประเมินความเพียงพอของไม่เย็นต้นที่ดูดซับปริมาณ ความร้อนจากเครื่องปรับอากาศ ประเมินจากจำนวนไม่ เย็นต้นที่ปลูกในโครงการมีจำนวน 60 ต้น มีพื้นที่ปลูกไม่ เย็นต้นรวม 300 ตารางเมตร ต้นไม้ภายในโครงการ สามารถดูดซับความร้อนได้ 1,500,000 กิโลแคลอรี/วัน ขณะที่ความร้อนจากการใช้เครื่องปรับอากาศเกิดขึ้น 309,355 กิโลแคลอรี/วัน ดังนั้น ต้นไม้ในโครงการจึง สามารถลดความร้อนที่ระบายออกจากเครื่องปรับอากาศ ที่ใช้ภายในโครงการได้ทั้งหมด</p>	<p>- โครงการตามมาตรการกำหนด โดยโครงการมีการปลูกต้นไม้ ประเภที่ไม่เย็นต้น และไม้พุ่ม บริเวณภายในโครงการ เพื่อ ช่วยในการดูดซับความร้อนจากการใช้เครื่องปรับอากาศได้ และมีเจ้าหน้าที่คนสวนคอยดูแลพื้นที่สีเขียวภายในโครงการ ให้อยู่ในสภาพที่อุดมสมบูรณ์ตลอดระยะเวลาดำเนินการ</p>	-	<p>รูปภาพที่ 2.1 พื้นที่สีเขียว</p> <p>รูปภาพที่ 2.2 งานดูแลสวน</p> <p>รูปภาพที่ 1.4 การใช้พื้นที่อาคาร</p>
<p>4.7 พืชยืนภาพ</p> <p>(1) ภายในโครงการได้จัดพื้นที่สีเขียวบริเวณพื้นที่ว่าง ซึ่งจะ ช่วยลดความกระดังจากโครงการอาคาร และลด ผลกระทบต่อทัศนียภาพของผู้ที่สัญจรไปมาได้อีกด้วย นอกจากนี้ทางโครงการจะได้นำพืชยืนภาพและตัวอาคาร ที่มีคุณสมบัติกลมกลืนกับสภาพแวดล้อมโดยรอบ ทำให้ผล กระทบด้านทัศนียภาพเมื่อเปิดดำเนินการโครงการลดลง</p>	<p>- ทางโครงการมีการปลูกต้นไม้ในพื้นที่ว่างภายในโครงการ โดยปลูกไม้ประเภที่ไม่เย็นต้น และไม้พุ่ม บริเวณภายใน โครงการ เพื่อช่วยในการลดหรือกันความร้อนและแสง สะท้อนที่จะเข้าสู่อาคาร และลดผลกระทบต่อทัศนียภาพ ของผู้ที่สัญจรไปมาได้อีกด้วย และมีเจ้าหน้าที่คนสวนคอย ดูแลพื้นที่สีเขียวภายในโครงการให้อยู่ในสภาพที่อุดม สมบูรณ์ตลอดระยะเวลาดำเนินการ อีกทั้งใช้สีทาหลังคา และตัวอาคารที่มีความกลมกลืนกับสภาพแวดล้อม</p>	-	<p>รูปภาพที่ 2.1 พื้นที่สีเขียว</p> <p>รูปภาพที่ 2.2 งานดูแลสวน</p> <p>รูปภาพที่ 1.4 การใช้พื้นที่อาคาร</p>

ผลการติดตามตรวจสอบคุณภาพสิ่งแวดล้อม ตามมาตรการติดตามตรวจสอบคุณภาพสิ่งแวดล้อมของโครงการ โรงแรม เอทู รีสอร์ท (A2 Resort) ในระยะดำเนินการ แสดงดังตารางที่ 2.2  
ตารางที่ 2.2 แบบรายงานผลการปฏิบัติตามมาตรการติดตามตรวจสอบผลกระทบสิ่งแวดล้อมของโครงการ โรงแรม เอทู รีสอร์ท (A2 Resort)

มาตรการติดตามตรวจสอบผลกระทบสิ่งแวดล้อม	ผลการปฏิบัติตามมาตรการติดตามตรวจสอบผลกระทบสิ่งแวดล้อมของโครงการ โรงแรม เอทู รีสอร์ท (A2 Resort)	ปัญหา อุปสรรค ที่ไม่สามารถปฏิบัติตามมาตรการและแผนงานทางแก้ไข	อ้างอิง
1. ทรัพยากรกายภาพ			
1.1 สภาพภูมิประเทศ ไม่มีมาตรการกำหนด	- ไม่มีมาตรการกำหนด	-	-
1.2 ทรัพยากรดินและการเกิดดินถล่ม ไม่มีมาตรการกำหนด	- ไม่มีมาตรการกำหนด	-	-
1.3 คุณภาพอากาศ ไม่มีมาตรการกำหนด	- ไม่มีมาตรการกำหนด	-	-
1.4 เสียงและความสั่นสะเทือน ไม่มีมาตรการกำหนด	- ไม่มีมาตรการกำหนด	-	-
2. ทรัพยากรชีวภาพ			
2.1 นิเวศวิทยาทางบก ไม่มีมาตรการกำหนด	- ไม่มีมาตรการกำหนด	-	-
2.2 นิเวศวิทยาทางน้ำ ไม่มีมาตรการกำหนด	- ไม่มีมาตรการกำหนด	-	-
3. คุณค่าการใช้ประโยชน์ของมนุษย์			
3.1 การใช้ประโยชน์ที่ดิน			
3.1.1 การใช้ประโยชน์ที่ดินในปัจจุบัน ไม่มีมาตรการกำหนด	- ไม่มีมาตรการกำหนด	-	-



ผลการติดตามตรวจสอบคุณภาพสิ่งแวดล้อม ตามมาตรการตรวจสอบคุณภาพสิ่งแวดล้อมของโครงการ โรงแรม เอทู รีสอร์ท (A2 Resort) ในระยะดำเนินการ แสดงดังตารางที่ 2.2

ตารางที่ 2.2 แบบรายงานผลการปฏิบัติตามมาตรการติดตามตรวจสอบผลกระทบสิ่งแวดล้อมของโครงการ โรงแรม เอทู รีสอร์ท (A2 Resort) (ต่อ)

มาตรการติดตามตรวจสอบผลกระทบสิ่งแวดล้อม	ผลการปฏิบัติตามมาตรการติดตามตรวจสอบผลกระทบสิ่งแวดล้อม ช่วงดำเนินการ	ปัญหา อุปสรรค ที่ไม่สามารถปฏิบัติ ตามมาตรการและแนวทางแก้ไข	อ้างอิง
3.1.2 การใช้ประโยชน์ที่ดินตามผังเมืองรวม จังหวัดภูเก็ต พ.ศ. 2554 ไม่มีมาตรการกำหนด	- ไม่มีมาตรการกำหนด	-	-
3.1.3 การใช้ประโยชน์ที่ดินตามเขตพื้นที่และมาตรการคุ้มครองสิ่งแวดล้อม ไม่มีมาตรการกำหนด	- ไม่มีมาตรการกำหนด	-	-
3.2 การคมนาคมขนส่ง (1) ตรวจสอบเครื่องหมายจราจรบริเวณทางเข้า-ออก และบริเวณที่จอดรถภายในโครงการ ให้อยู่ในสภาพดีอยู่เสมอ (2) ตรวจสอบการทำงานของเจ้าหน้าที่ที่คอยอำนวยความสะดวกในการเข้า-ออกพื้นที่โครงการและบริเวณที่จอดรถ (3) ตรวจสอบระบบไฟฟ้าส่องสว่างทางจราจรให้เพียงพอ	- โครงการมีการติดตั้งป้ายชื่อโครงการ และบริเวณด้านหน้าโครงการมีการแบ่งช่องจราจรสำหรับทางเข้า-ออก โครงการอย่างชัดเจน รวมทั้งมีเจ้าหน้าที่รักษาความปลอดภัยคอยควบคุมการจราจรบริเวณทางเข้า-ออก และภายในโครงการตลอด 24 ชั่วโมง และควบคุมดูแลไม่ให้มีการจอดรถกีดขวางทางจราจร บริเวณถนนสาธารณะ ตลอดจนควบคุมการจอดรถบริเวณทางเข้า-ออกโครงการและบริเวณไหล่ทาง - โครงการมีการติดตั้งระบบไฟฟ้าส่องสว่างภายในโครงการ และมีเจ้าหน้าที่ตรวจสอบการใช้งานของระบบไฟฟ้า	-	รูปภาพที่ 2.3 ป้ายโครงการ รูปภาพที่ 2.4 ทางเข้าออก - โครงการ รูปภาพที่ 2.7 เจ้าหน้าที่รักษาความปลอดภัย
3.3 การใช้น้ำ (1) ตรวจสอบการจ่ายน้ำและเส้นท่อให้อยู่ในสภาพดีอยู่เสมอ หากพบว่าชำรุดให้แก้ไขทันที	-โครงการมอบหมายให้ช่างเป็นผู้ตรวจสอบดูแลระบบจ่ายน้ำ และเส้นท่อน้ำให้อยู่ในสภาพดี พร้อมใช้งานตลอดระยะเวลาดำเนินการ หากพบว่าชำรุดให้แก้ไขทันที รวมทั้งจัดให้มีการทำความสะอาดถังเก็บน้ำเป็นประจำ	-	รูปภาพที่ 2.26 การตรวจสอบระบบการส่งจ่ายน้ำ รูปภาพที่ 2.27 การล้างถังเก็บน้ำ

ผลการติดตามตรวจสอบคุณภาพสิ่งแวดล้อม ตามมาตรการติดตามตรวจสอบคุณภาพสิ่งแวดล้อมของโครงการ โรงแรม เอทู รีสอร์ท (A2 Resort) ในระยะดำเนินการ แสดงดังตารางที่ 2.2 ตารางที่ 2.2 แบบรายงานผลการปฏิบัติตามมาตรการติดตามตรวจสอบผลกระทบสิ่งแวดล้อมของโครงการ โรงแรม เอทู รีสอร์ท (A2 Resort) (ต่อ)

มาตรการติดตามตรวจสอบผลกระทบสิ่งแวดล้อม	ผลการปฏิบัติตามมาตรการติดตามตรวจสอบผลกระทบสิ่งแวดล้อม ช่วงดำเนินการ	ปัญหา อุปสรรค ที่ไม่สามารถปฏิบัติ ตามมาตรการและแนวทางแก้ไข	อ้างอิง
<b>3.4 การระบายน้ำและป้องกันน้ำท่วม</b> (1) ตรวจสอบท่อระบายน้ำของโครงการเป็นประจำทุก 6 เดือน	- โครงการมอบหมายให้ช่างเป็นผู้ตรวจสอบดูแล ระบบจ่ายน้ำ และเส้นท่อน้ำให้อยู่ในสภาพดี พร้อมใช้งานตลอดระยะเวลาดำเนินการ หากพบว่าชำรุดให้แก้ไขทันที	-	รูปภาพที่ 2.26 การตรวจสอบระบบการส่งจ่ายน้ำ
<b>3.5 การจัดกรน้ำเสีย</b> (1) เก็บตัวอย่างน้ำหลังการบำบัดน้ำเสียรวมของโครงการ ตามวิธีการวิเคราะห์ของ Standard Method	- ทางโรงแรมได้จ้าง บริษัท บีเค เนเจอร์ ทอร์ส จำกัด เข้าเก็บตัวอย่างน้ำเสียที่ผ่านการบำบัดแล้วทั้งหมด 1 จุด 6 เดือน/ครั้ง ตลอดระยะเวลาดำเนินการ	-	รูปภาพที่ 3.1 การเก็บตัวอย่างน้ำเสียรวมแบบที่ 4 ผลการติดตามตรวจวัดคุณภาพสิ่งแวดล้อม
<b>3.6 การจัดกรมูลฝอย</b> (1) ตรวจสอบความสามารถในการรองรับของถังขยะ (2) ตรวจสอบปริมาณมูลฝอยตกค้าง (3) ตรวจสอบการทำความสะอาดที่พักรวมสัปดาห์	- ทางโครงการมีการเลือกใช้ถังขยะที่ผลิตด้วยวัสดุดิบที่ได้มาตรฐาน มีความแข็งแรง ทนทาน ไม่แตกหักง่าย ทนต่อแสงแดด ที่มีฝาปิดมิดชิด ตามมาตรการกำหนด และมีแม่บ้านคอยตรวจสอบปริมาณมูลฝอยของโครงการเป็นประจำเพื่อไม่ให้ตกค้างและส่งผลกลิ่นเหม็น และมีการทำความสะอาดทุกวันหลังเสร็จสิ้นของเทศบาลตำบลลำปางเข้ามาเก็บขน	-	รูปภาพที่ 2.15 ห้องพักรวม รูปภาพที่ 2.14 ถังขยะภายในโครงการ รูปภาพที่ 2.16 การล้างทำความสะอาดห้องพักรวม



รายงานผลการปฏิบัติตามมาตรการป้องกันและแก้ไขผลกระทบสิ่งแวดล้อมและมาตรการติดตามตรวจสอบคุณภาพสิ่งแวดล้อม

โครงการ โรงแรม เอทู รีสอร์ท (A2 Resort)

ระยะดำเนินการ ระหว่างเดือนมกราคม - มิถุนายน 2568

ผลการติดตามตรวจสอบคุณภาพสิ่งแวดล้อม ตามมาตรการติดตามตรวจสอบคุณภาพสิ่งแวดล้อมของโครงการ โรงแรม เอทู รีสอร์ท (A2 Resort)ในระยะดำเนินการ แสดงดังตารางที่ 2.2 ตารางที่ 2.2 แบบรายงานผลการปฏิบัติตามมาตรการติดตามตรวจสอบผลกระทบสิ่งแวดล้อม ช่วงดำเนินการ (A2 Resort) (ต่อ)

มาตรการติดตามตรวจสอบผลกระทบสิ่งแวดล้อม	ผลการปฏิบัติตามมาตรการติดตามตรวจสอบผลกระทบสิ่งแวดล้อม ช่วงดำเนินการ	ปัญหา อุปสรรค ที่ไม่สามารถปฏิบัติ ตามมาตรการและแนวทางแก้ไข	อ้างอิง
3.7 ไฟฟ้า ไม่มีมาตรการกำหนด	- ไม่มีมาตรการกำหนด	-	-
4. คุณภาพชีวิต 4.1 สภาพสังคมและเศรษฐกิจ ไม่มีมาตรการกำหนด	- ไม่มีมาตรการกำหนด	-	-
4.2 ความคิดเห็นของประชาชนต่อระดับของผลกระทบจากโครงการ ไม่มีมาตรการกำหนด	- ไม่มีมาตรการกำหนด	-	-
4.3 ความคิดเห็นของประชาชนต่อมาตรการป้องกัน แก้ไขและ กระทบจากโครงการ ไม่มีมาตรการกำหนด	- ไม่มีมาตรการกำหนด	-	-
4.4 อาชีวอนามัย (1) ตรวจสอบปริมาณคลอรีนคงเหลือ และความผิดปกติ-ต่าง ในสระว่ายน้ำทุก 1 ชั่วโมง ตลอดระยะดำเนินการ (2) ตรวจสอบคุณภาพน้ำทางชีววิทยา ในสระว่ายน้ำ ขณะที่เปิดให้บริการอย่างน้อยเดือนละ 1 ครั้ง	- ทางโครงการได้ปฏิบัติตามมาตรการกำหนด โดยมี เจ้าหน้าที่ดูแลและตรวจเช็คสระว่ายน้ำของโครงการเป็น ระยะ เพื่อสุขอนามัยที่ดีของผู้ใช้บริการ โดยมีการทำความสะอาดสระว่ายน้ำเป็นประจำ รวมไปถึงการตรวจสอบ คุณภาพน้ำสระว่ายน้ำประจำวัน และ จัดจ้างบริษัทเอกชน เพื่อเข้าตรวจคุณภาพน้ำสระว่ายน้ำทางชีววิทยา โดยมีดัชนี ตรวจวัด คือ Total Coliform และ E.coli เดือนละ 1 ครั้ง	-	รูปภาพที่ 2.22 การตรวจสอบ คุณภาพสระว่ายน้ำเบื้องต้น เอกสารแนบที่ 4 ผลการติดตาม ตรวจวัดคุณภาพสิ่งแวดล้อม

ผลการติดตามตรวจสอบคุณภาพสิ่งแวดล้อม ตามมาตรการติดตามตรวจสอบคุณภาพสิ่งแวดล้อมของโครงการ โรงแรม เอทู รีสอร์ท (A2 Resort) ในระยะดำเนินการ แสดงดังตารางที่ 2.2 ตารางที่ 2.2 แบบรายงานผลการปฏิบัติตามมาตรการตรวจสอบผลกระทบสิ่งแวดล้อมของโครงการ โรงแรม เอทู รีสอร์ท (A2 Resort) (ต่อ)

มาตรการติดตามตรวจสอบผลกระทบสิ่งแวดล้อม	ผลการปฏิบัติตามมาตรการติดตามตรวจสอบผลกระทบสิ่งแวดล้อม ช่วงดำเนินการ	ปัญหา อุปสรรค ที่ไม่สามารถปฏิบัติ ตามมาตรการและแนวทางแก้ไข	อ้างอิง
4.5 การป้องกันอัคคีภัย (1) สภาพการใช้งาน หากพบว่าชำรุดต้องเปลี่ยนใหม่ทันที	- โครงการได้ดำเนินการตามมาตรการกำหนดที่เกี่ยวของ ตั้งแต่ระยะก่อสร้าง โดยจัดให้มีอุปกรณ์ป้องกันอัคคีภัย เป็นไปตามข้อกำหนดที่เกี่ยวข้องอย่างครบถ้วน โดยมีการ ตรวจสอบประสิทธิภาพการใช้งานเป็นประจำ ซึ่งในปัจจุบัน ระบบดับเพลิงอยู่ในสภาพพร้อมใช้งานได้ตลอดระยะเวลา ดำเนินการ	-	รูปภาพที่ 2.13 บันทึกการ ตรวจสอบถังดับเพลิง เอกสารแนบที่ 7 บันทึกการ ตรวจสอบระบบป้องกันและ เตือนอัคคีภัย
4.6 การระบายอากาศและความร้อนจากเครื่องปรับอากาศ ไม่มีมาตรการกำหนด	- ไม่มีมาตรการกำหนด	-	-
4.7 ทิศนียภาพ ไม่มีมาตรการกำหนด	- ไม่มีมาตรการกำหนด	-	-





รูปภาพที่ 2.1 พื้นที่สีเขียว



รูปภาพที่ 2.2 งานดูแลสวน



รูปภาพที่ 2.3 ป้ายโครงการ

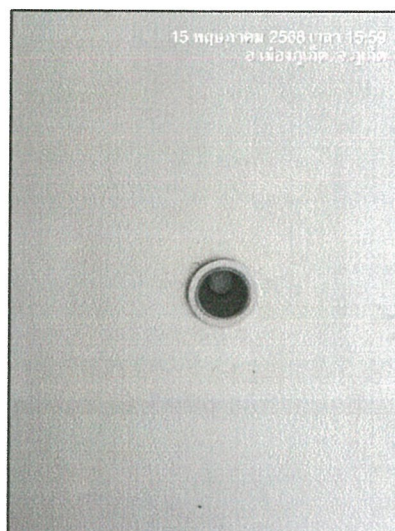


รูปภาพที่ 2.4 ทางเข้า-ออกของโครงการ





รูปภาพที่ 2.5 ป้ายกรุณาดับเครื่องยนต์



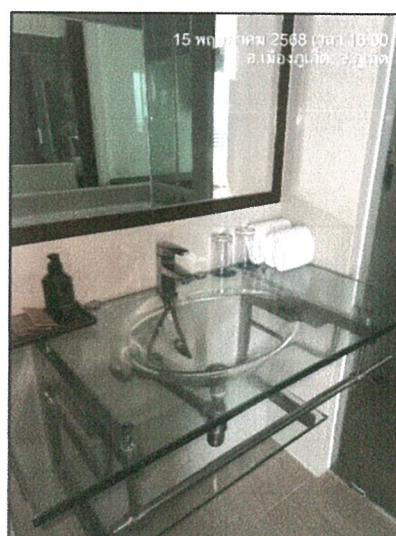
รูปภาพที่ 2.6 ไฟฟ้าส่องสว่าง



รูปภาพที่ 2.7 เจ้าหน้าที่รักษาความปลอดภัย



รูปภาพที่ 2.8 ป้ายรณรงค์ประหยัดน้ำ



รูปภาพที่ 2.9 สุขภัณฑ์ประหยัดน้ำ





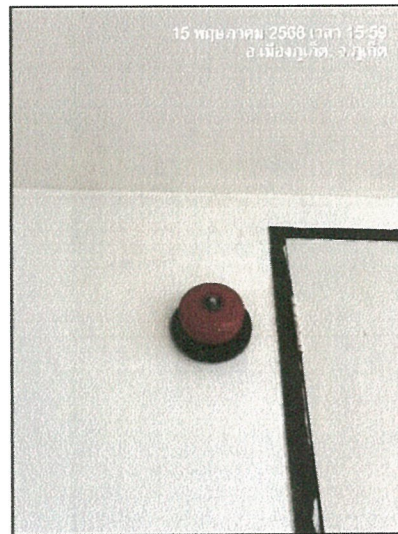
รูปภาพที่ 2.10 เบอร์โทรฉุกเฉิน



รูปภาพที่ 2.11 เครื่องมือปฐมพยาบาลเบื้องต้น



อุปกรณ์ตรวจจับควัน



สัญญาณเตือนภัย



ป้ายทางหนีไฟ



ถังดับเพลิง

รูปภาพที่ 2.12 อุปกรณ์ป้องกันอัคคีภัย





รูปภาพที่ 2.13 บันทึกการตรวจสอบถังดับเพลิง

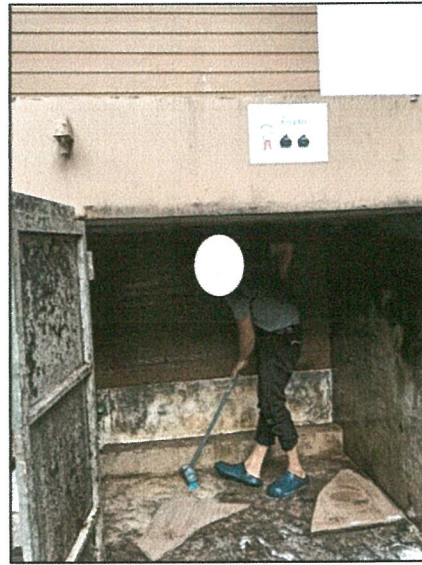


รูปภาพที่ 2.14 ถ่ายภายในโครงการ

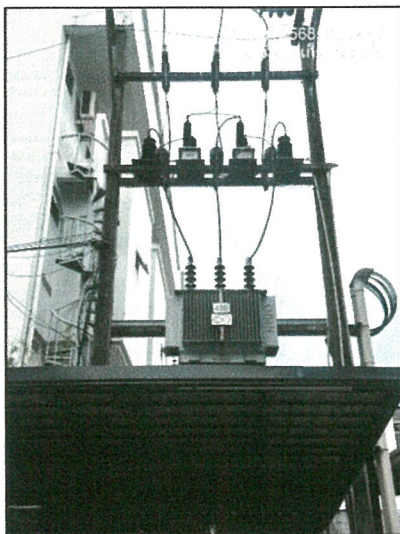


รูปภาพที่ 2.15 ห้องพักรวม





รูปภาพที่ 2.16 การล้างทำความสะอาดห้องพักขยะรวม



รูปภาพที่ 2.17 หม้อแปลงไฟฟ้า



รูปภาพที่ 2.18 เครื่องสำรองไฟฟ้า (Generator)

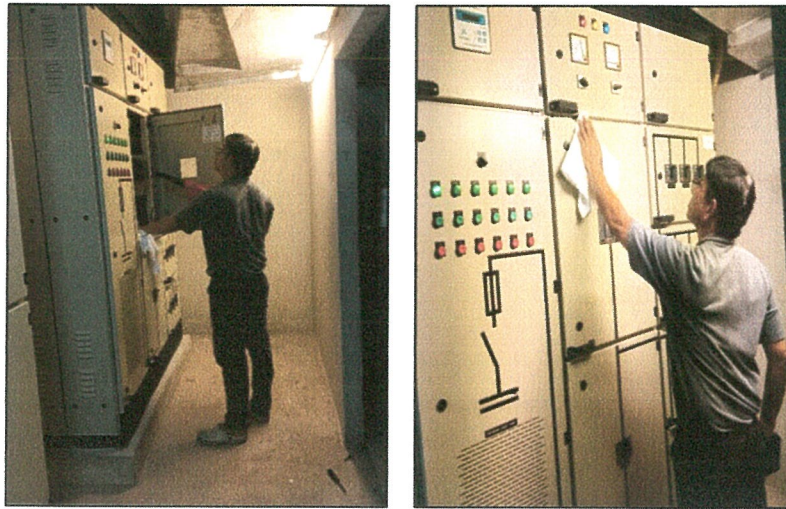


รูปภาพที่ 2.19 อุปกรณ์ไฟฟ้าชนิดประหยัดพลังงาน



รูปภาพที่ 2.20 ช่องระบายอากาศ





รูปภาพที่ 2.21 การดูแลระบบไฟฟ้า

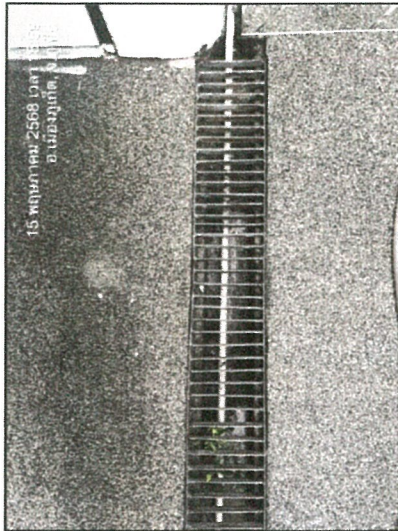


รูปภาพที่ 2.22 การตรวจสอบคุณภาพสระว่ายน้ำเบื้องต้น



รูปภาพที่ 2.23 บอร์ดเผยแพร่ความรู้เกี่ยวกับการเกิดเหตุการณ์เพลิงไหม้และข้อปฏิบัติเมื่อเกิดแผ่นดินไหว

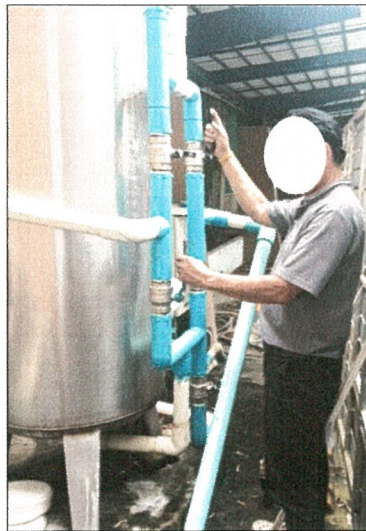




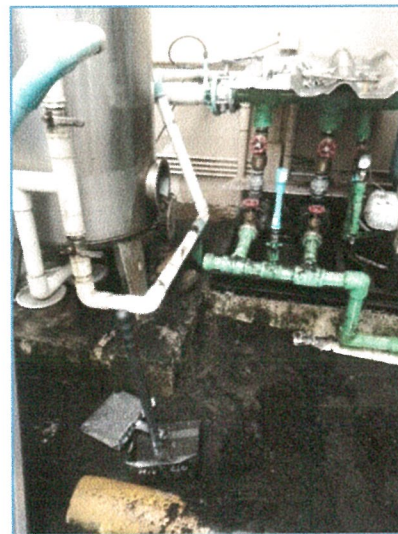
รูปภาพที่ 2.24 รางระบายน้ำ



รูปภาพที่ 2.25 ระบบบำบัดน้ำเสีย



รูปภาพที่ 2.26 การตรวจสอบระบบการส่งน้ำ



รูปภาพที่ 2.27 การล้างถังเก็บน้ำ