

รายงานผลการปฏิบัติตามมาตรการป้องกัน
และแก้ไขผลกระทบสิ่งแวดล้อม
และมาตรการติดตามตรวจสอบผลกระทบสิ่งแวดล้อม

โครงการ ATMOZ FLOW MINBURI
(แอทโมซ โฟลว์ มินบุรี)
(ระยะดำเนินการ)

เลขที่ 78 ถนนสีหบุรานุกิจ แขวงมินบุรี
เขตมินบุรี กรุงเทพมหานคร
(เดือนมกราคม ถึงเดือนมิถุนายน 2568)



บริษัท ทีเอส-แลบ คอนซัลแตนท์ จำกัด
189 หมู่ที่ 3 ตำบลบางรักพัฒนา
อำเภอบางบัวทอง จังหวัดนนทบุรี 11110
หมายเลขโทรศัพท์ 02-159-0121

กรกฎาคม 2568

นิติบุคคลอาคารชุด แอทโมซ โฟลว์ มินบุรี
เลขที่ 78 ถนนสีหบุรานุกิจ แขวงมินบุรี เขตมินบุรี กรุงเทพมหานคร

รายงานผลการปฏิบัติตามมาตรการป้องกัน
และแก้ไขผลกระทบสิ่งแวดล้อม
และมาตรการติดตามตรวจสอบผลกระทบสิ่งแวดล้อม

โครงการ ATMOZ FLOW MINBURI
(แอทโมซ โฟลว์ มินบุรี)
(ระยะดำเนินการ)

เลขที่ 78 ถนนสีหบุรานุกิจ แขวงมินบุรี
เขตมินบุรี กรุงเทพมหานคร

เสนอ

นิติบุคคลอาคารชุด แอทโมซ โฟลว์ มินบุรี
เลขที่ 78 ถนนสีหบุรานุกิจ แขวงมินบุรี
เขตมินบุรี กรุงเทพมหานคร

จัดทำโดย



บริษัท ทีอ็อปส์-แลบ คอนซัลแตนท์ จำกัด
189 หมู่ที่ 3 ตำบลบางรักพัฒนา อำเภอบางบัวทอง จังหวัดนนทบุรี 11110
หมายเลขโทรศัพท์ 02-159-0121

กรกฎาคม 2568

หนังสือมอบอำนาจ

เขียนที่

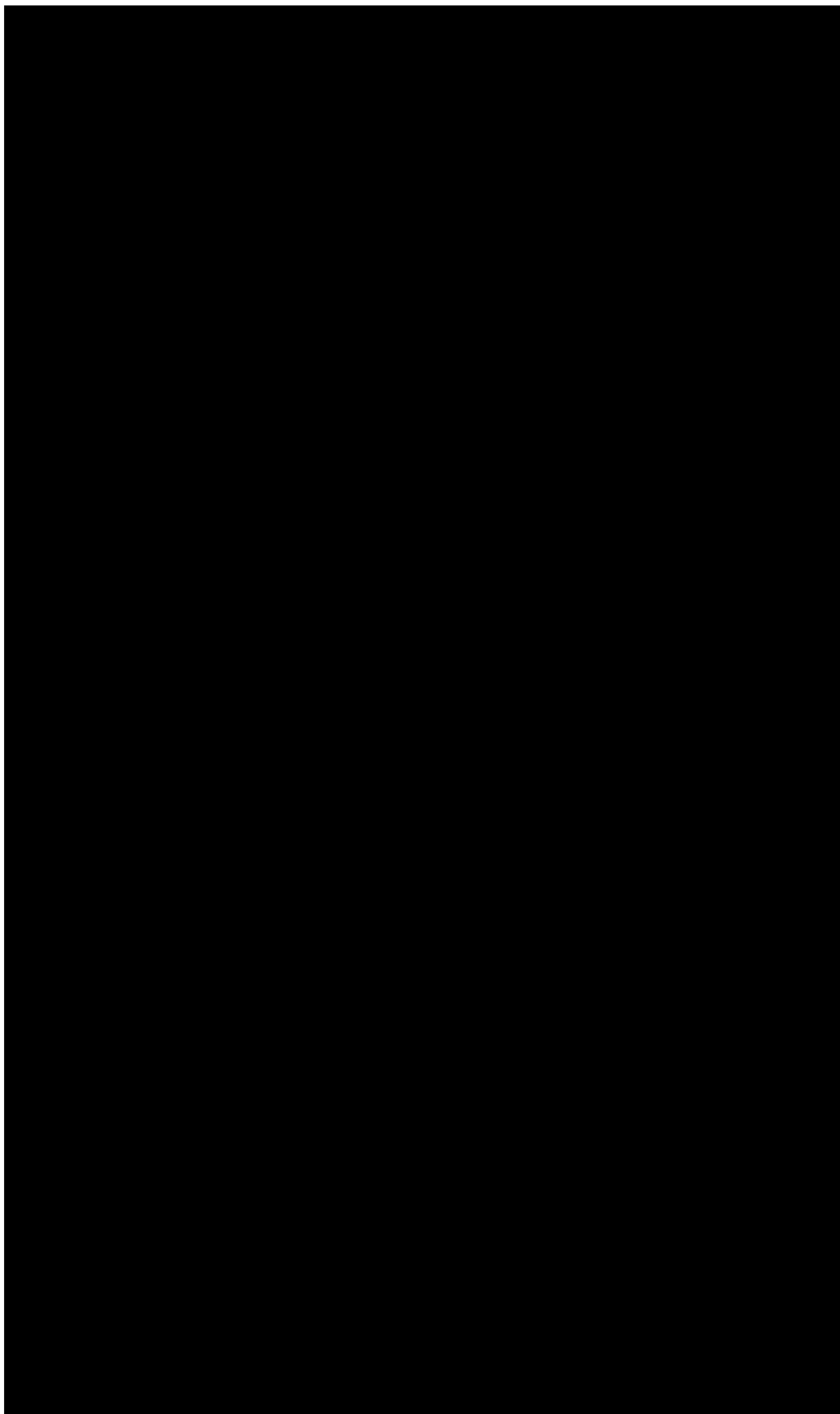
วันที่ 25 มิถุนายน 2568

หนังสือมอบอำนาจฉบับนี้ ข้าพเจ้า นิติบุคคลอาคารชุด แอทโมซ โพลว์ มินบุรี โดยบริษัท ควอลิตี้ พรอพเพอร์ตี้ แมนเนจเม้นท์ จำกัด เป็นผู้มอบอำนาจดำเนินการแทน สำนักงาน

ขอมอบอำนาจให้ บริษัท ท็อปส์-แลบ คอนซัลแตนท์ จำกัด สำนักงานตั้งอยู่ ณ เลขที่ 189 หมู่ที่ 3 ตำบลบางรักพัฒนา อำเภอบางบัวทอง จังหวัดนนทบุรี เป็นผู้ดำเนินการเสนอรายงานขึ้นชี้แจงผลการปฏิบัติตามมาตรการป้องกันและแก้ไขผลกระทบสิ่งแวดล้อม และมาตรการติดตามตรวจสอบคุณภาพสิ่งแวดล้อมของโครงการ แอทโมซ โพลว์ มินบุรี ออกให้ ณ วันที่ 25 มิถุนายน 2568 ซึ่งโครงการตั้งอยู่เลขที่ 78 ถนนสีหบุรานุกิจ แขวงมินบุรี เขตมินบุรีกรุงเทพมหานคร 10510

ตามข้อกำหนดในพระราชบัญญัติส่งเสริมและรักษาคุณภาพสิ่งแวดล้อม พ.ศ. 2535 ต่อสำนักงานนโยบายและแผนทรัพยากรธรรมชาติและสิ่งแวดล้อม และหน่วยงานที่เกี่ยวข้อง รวมทั้งดำเนินการอื่นใดที่เกี่ยวข้องกับการนำเสนอรายงานฯ ดังกล่าวแทนข้าพเจ้า โดยหนังสือมอบอำนาจฉบับนี้มีอายุนับตั้งแต่วันที่ ยื่นจนถึงวันที่ดำเนินการเสร็จสิ้น

การใดที่บริษัท ท็อปส์-แลบ คอนซัลแตนท์ จำกัด ได้กระทำไปภายในขอบเขตของการที่ได้รับมอบหมายข้าพเจ้าจะถือเสมือนว่าเป็นการกระทำของข้าพเจ้าเองทั้งสิ้น และขอรับผิดชอบต่อการได้มอบหมายไปนี้ทุกประการ เพื่อเป็นหลักฐานจึงได้ลงลายมือชื่อไว้เป็นสำคัญต่อหน้าพยาน





หนังสือสำคัญการจดทะเบียนนิติบุคคลอาคารชุด

สำนักงานที่ดินกรุงเทพมหานคร สาขามีนบุรี

วันที่ ๑๕ เดือน พฤศจิกายน พ.ศ. ๒๕๖๖

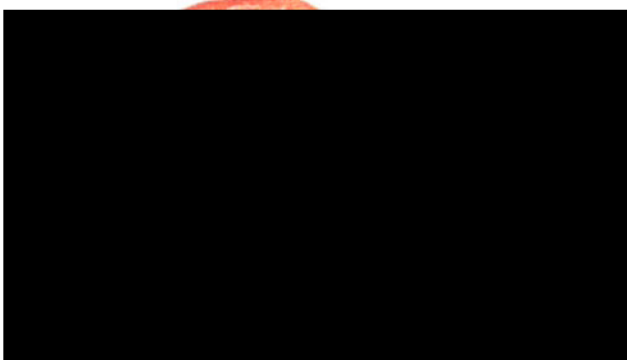


โดยรายการ ดังนี้

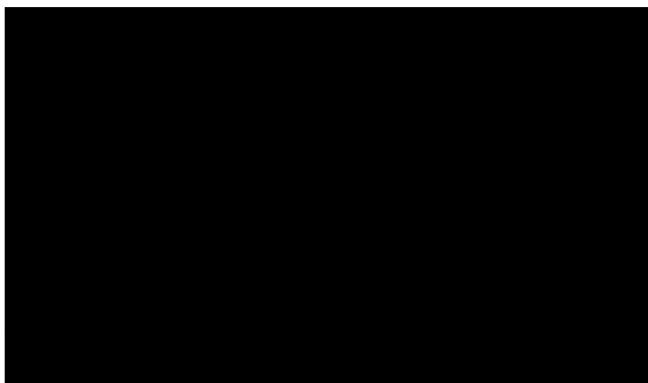
๑. ซือนิติบุคคลอาคารชุด แอทโมซ โฟล์ว มินบุรี

๒. มีวัตถุประสงค์นิติบุคคลอาคารชุดเป็นไปตามมาตรา ๓๓ แห่งพระราชบัญญัติอาคารชุด พ.ศ. ๒๕๒๒ ซึ่งบัญญัติว่า เพื่อจัดการและดูแลรักษาทรัพย์สินส่วนกลางและให้มีอำนาจกระทำการใด ๆ เพื่อประโยชน์ตามวัตถุประสงค์ดังกล่าว ทั้งนี้ตามมติของเจ้าของร่วมภายใต้การนำโดยประธานนิติบุคคลอาคารชุด

เพื่อให้สามารถดำเนินการจดทะเบียนนิติบุคคลอาคารชุดได้ จึงออกหนังสือสำคัญการจดทะเบียนนิติบุคคลอาคารชุดนี้ ให้แก่ นาย โสภณ โสภณกุล เจ้าของร่วมนิติบุคคลอาคารชุด แอทโมซ โฟล์ว มินบุรี เพื่ำนนำไปใช้
รหัสนิติบุคคลอาคารชุด ๑๐๕๑๐



แบบพิมพ์หมายเลข ๑๓๘๐๕





หนังสือสำคัญการจดทะเบียนอาคารชุด

สำนักงานที่ดินกรุงเทพมหานคร สาขามีนบุรี

วันที่ ๑๘ เดือน ตุลาคม พ.ศ. ๒๕๖๖

๑. ชื่ออาคารชุด แอทโมซ โฟลว์ มินบุรี

๓. จำนวนอาคาร.....๓.....หลัง

๔. จำนวนห้องชุด.... ๗๓๙ห้องชุด

๕.๑ โฉนดที่ดินเลขที่ ๑๑๗๐๕๔,๑๑๗๐๗๑,๑๑๗๐๗๔ และ๑๑๗๐๘๐ ตำบลมินบุรี อำเภอมินบุรี

๕.๒ ส่วนของอาคาร ระบบเครื่องมือ เครื่องใช้ และอุปกรณ์ที่มีไว้เพื่อใช้หรือเพื่อประโยชน์
ร่วมกันของอาคารชุด (ตามรายละเอียดที่แนบท้าย)

๖. ทรัพย์สินส่วนบุคคล

ห้องชุดเพื่ออยู่อาศัย จำนวน.....๗๓๙.....ห้องชุด

ห้องชุดเพื่อประกอบการค้า จำนวน.....-.....ห้องชุด

ที่จอดรถส่วนบุคคล จำนวน.....-.....คัน

อื่นๆ.....

รายละเอียดทรัพย์สินส่วนกลาง
ชื่ออาคารชุด “ แอทโมซ โฟลว์ มินบุรี ”

ทรัพย์สินส่วนกลางของนิติบุคคลอาคารชุดฯ นี้ ได้แก่ ส่วนของอาคารชุดฯ ที่มีใช้ห้องชุด ที่ดินที่ตั้งอาคารชุดฯ และหรือทรัพย์สินอื่นที่มีไว้เพื่อประโยชน์ร่วมกัน สำหรับเจ้าของร่วม ได้แก่

3 ชั้น จำนวน 1 อาคาร, อาคารสูง 1 ชั้น จำนวน 1 อาคาร

1. โครงสร้างเพื่อความมั่นคงของอาคาร โครงสร้างพื้น, คาน และเสา
2. อาคารชุด “แอทโมซ โฟลว์ มินบุรี ” ประกอบไปด้วย อาคารสูง 8 ชั้น จำนวน 3 หลัง (อาคารเอ, บี และ ซี) อาคารสูง 3 ชั้น จำนวน 1 หลัง (อาคารดี), อาคารสูง 1 ชั้น จำนวน 1 หลัง (อาคารอี)
3. สำนักงานนิติบุคคลอาคารชุดตั้งอยู่ที่ ชั้น 2 อาคารเอ บ้านเลขที่ 78 ถนนสีหบุรานุกิจ แขวงมินบุรี เขตมินบุรี กรุงเทพมหานคร 10510
4. ทรัพย์สินส่วนกลางอื่น ๆ

อาคาร เอ

- 4.1 ห้องสำนักงานนิติบุคคลอาคารชุด (ชั้น 2)
- 4.2 ห้องพักผ่อนหย่อนรวม (ชั้น 1)
- 4.3 ห้องน้ำสำหรับผู้พิการหรือทุพพลภาพ และคนชรา (ชั้น 1)
- 4.4 Sharing room (ชั้น 2)
- 4.5 ห้องเก็บของ (ชั้น 2)
- 4.6 ห้อง Control (ชั้น 2)
- 4.7 ห้องพักผ่อนหย่อนประจำชั้น (ชั้น 2-8)
- 4.8 ห้องไฟฟ้าประจำชั้น (ชั้น 2-8)
- 4.9 พื้นที่โถงต้อนรับ (ชั้น 1-2)
- 4.10 พื้นที่โถงหน้าลิฟต์ (ชั้น 1-8)
- 4.11 Mail box (ชั้น 1)
- 4.12 ทางเดินส่วนกลางภายใน (ชั้น 2-8)
- 4.13 บันไดหลัก (ST-1) (ชั้น 1-ดาดฟ้า)
- 4.14 บันไดหนีไฟ (ST-2) (ชั้น 1-8)
- 4.15 ลิฟต์โดยสาร พร้อมอุปกรณ์จำนวน 2 ตัว (ลิฟต์โดยสารและลิฟต์โดยสารสำหรับผู้พิการหรือทุพพลภาพ และคนชรา)
- 4.16 ห้องและอุปกรณ์ควบคุมไฟฟ้า (ตู้ MDB) ชั้น 1
- 4.17 ห้องระบบสุขาภิบาลพร้อมอุปกรณ์ (ชั้น 1 และชั้นดาดฟ้า)
- 4.18 ระบบความปลอดภัยและโทรทัศน์วงจรปิดพร้อม
- 4.19 ระบบโทรทัศน์ สายสัญญาณโทรทัศน์ (ชั้น 1-ดาดฟ้า)

- 4.20 ระบบสัญญาณเตือนอัคคีภัย (เครื่องตรวจจับความร้อน, เครื่องตรวจจับควัน) พร้อมอุปกรณ์ (ชั้น 1-8)
- 4.21 ระบบดับเพลิงพร้อมอุปกรณ์ (Fire Hose Cabinet) บริเวณทางเดิน (ชั้น 1-8)
- 4.22 ระบบป้องกันฟ้าผ่า และสายล่อฟ้าพร้อมอุปกรณ์ (ชั้นดาดฟ้า)
- 4.23 ระบบสัญญาณป้าย Exit Sign (ชั้น 1-8)
- 4.24 ถังเก็บน้ำใต้ดิน และชั้นดาดฟ้า
- 4.25 ปิมน้ำใต้ดิน และดาดฟ้า
- 4.26 ระบบท่อจ่ายน้ำ
- 4.27 มาตรวัดน้ำของห้องชุดทั้งหมด
- 4.28 ระบบไฟฟ้าแสงสว่างภายในทางเดินอาคารชุด

อาคาร บี

- 4.29 ห้องพักรมูลฝอยประจำชั้น (ชั้น 2-8)
- 4.30 ห้องไฟฟ้าประจำชั้น (ชั้น 2-8)
- 4.31 พื้นที่โถงต้อนรับ (ชั้น 1)
- 4.32 พื้นที่โถงหน้าลิฟต์ (ชั้น 1-8)
- 4.33 Mail box (ชั้น 1)
- 4.34 ทางเดินส่วนกลางภายใน (ชั้น 2-8)
- 4.35 บันไดหลัก (ST-1) (ชั้น 1-ดาดฟ้า)
- 4.36 บันไดหนีไฟ (ST-2) (ชั้น 1-8)
- 4.37 ลิฟต์โดยสาร พร้อมอุปกรณ์จำนวน 2 ตัว (ลิฟต์โดยสารและลิฟต์โดยสารสำหรับผู้พิการ หรือทุพพลภาพ และคนชรา)
- 4.38 ห้องและอุปกรณ์ตู้ควบคุมไฟฟ้า (ตู้ MDB) ชั้น 1
- 4.39 ห้องระบบสุขาภิบาลพร้อมอุปกรณ์ (ชั้น 1 และชั้นดาดฟ้า)
- 4.40 ระบบความปลอดภัยและโทรทัศน์วงจรปิดพร้อมอุปกรณ์ (CCTV) (ชั้น 1-8)
- 4.41 ระบบโทรทัศน์ สายสัญญาณโทรทัศน์ (ชั้น 1-ดาดฟ้า)
- 4.42 ระบบสัญญาณเตือนอัคคีภัย (เครื่องตรวจจับความร้อน, เครื่องตรวจจับควัน) พร้อมอุปกรณ์ (ชั้น 1-8)
- 4.43 ระบบดับเพลิงพร้อมอุปกรณ์ (Fire Hose Cabinet) บริเวณทางเดิน (ชั้น 1-8)
- 4.44 ระบบป้องกันฟ้าผ่า และสายล่อฟ้าพร้อมอุปกรณ์ (ชั้นดาดฟ้า)
- 4.45 ระบบสัญญาณป้าย Exit Sign (ชั้น 1-8)
- 4.46 ถังเก็บน้ำใต้ดิน และชั้นดาดฟ้า
- 4.47 ปิมน้ำใต้ดิน และดาดฟ้า
- 4.48 ระบบท่อจ่ายน้ำ
- 4.49 มาตรวัดน้ำของห้องชุดทั้งหมด
- 4.50 ระบบไฟฟ้าแสงสว่างภายในทางเดินอาคารชุด

อาคารซี

- 4.51 ห้องซักผ้า (ชั้น 1)
- 4.52 ห้องน้ำสำหรับผู้พิการหรือทุพพลภาพ และคนชรา (ชั้น 1)
- 4.53 ห้องพักผ่อนหย่อนใจประจำชั้น (ชั้น 2-8)
- 4.54 ห้องไฟฟ้าประจำชั้น (ชั้น 2-8)
- 4.55 พื้นที่โถงต้อนรับ (ชั้น 1)
- 4.56 พื้นที่โถงหน้าลิฟต์ (ชั้น 1-8)
- 4.57 Mail box (ชั้น 1)
- 4.58 ทางเดินส่วนกลางภายใน (ชั้น 2-8)
- 4.59 บันไดหลัก (ST-1) (ชั้น 1-ตาดฟ้า)
- 4.60 บันไดหนีไฟ (ST-2) (ชั้น 1-8)
- 4.61 ลิฟต์โดยสาร พร้อมอุปกรณ์จำนวน 2 ตัว (ลิฟต์โดยสารและลิฟต์โดยสารสำหรับผู้พิการหรือทุพพลภาพ และคนชรา)
- 4.62 ห้องและอุปกรณ์ตู้ควบคุมไฟฟ้า (ตู้ MDB) ชั้น 1
- 4.63 ห้องระบบสุขาภิบาลพร้อมอุปกรณ์ (ชั้น 1 และชั้นตาดฟ้า)
- 4.64 ระบบความปลอดภัยและโทรทัศน์วงจรปิดพร้อมอุปกรณ์ (CCTV) (ชั้น 1-8)
- 4.65 ระบบโทรทัศน์ สายสัญญาณโทรทัศน์ (ชั้น 1-ตาดฟ้า)
- 4.66 ระบบสัญญาณเตือนอัคคีภัย (เครื่องตรวจจับความร้อน, เครื่องตรวจจับควัน) พร้อมอุปกรณ์ (ชั้น 1-8)
- 4.67 ระบบดับเพลิงพร้อมอุปกรณ์ (Fire Hose Cabinet) บริเวณทางเดิน (ชั้น 1-8)
- 4.68 ระบบป้องกันฟ้าผ่า และสายล่อฟ้าพร้อมอุปกรณ์ (ชั้นตาดฟ้า)
- 4.69 ระบบสัญญาณป้าย Exit Sign (ชั้น 1-8)
- 4.70 ถังเก็บน้ำใต้ดิน และชั้นตาดฟ้า
- 4.71 ปิมน้ำใต้ดิน และตาดฟ้า
- 4.72 ระบบท่อจ่ายน้ำ
- 4.73 มาตรการรั่วของห้องชุดทั้งหมด
- 4.74 ระบบไฟฟ้าแสงสว่างภายในทางเดิน

อาคารดี

- 4.75 Salon & Nail room (ชั้น 1)
- 4.76 Game room (ชั้น 1)
- 4.77 Open-air Library Lounge (ชั้น 1)
- 4.78 ห้องแม่บ้าน (ชั้น 1)
- 4.79 ห้องน้ำสำหรับผู้พิการหรือทุพพลภาพ และคนชรา (ชั้น 1-2)
- 4.80 ห้องน้ำชาย-หญิง (ชั้น 1-2)
- 4.81 Co-Kitchen (ชั้น 2)

- 4.82 Live Studio (ชั้น 2)
- 4.83 Co-working space (ชั้น 2)
- 4.84 Creative zone (ชั้น 2)
- 4.85 Yoga & Dance (ชั้น 2)
- 4.86 Health station (ชั้น 2)
- 4.87 Active gym (ชั้น 2)
- 4.88 Slow bar (ชั้น 2)
- 4.89 Party lounge (ชั้น 3)
- 4.90 Cozy wind flow (ชั้น 3)
- 4.91 ลิฟต์โดยสาร พร้อมอุปกรณ์ จำนวน 1 ตัว
- 4.92 ระบบความปลอดภัยและโทรทัศน์วงจรปิดพร้อมอุปกรณ์ (CCTV) (ชั้น 1-3)
- 4.93 ระบบสัญญาณเตือนอัคคีภัย (เครื่องตรวจจับความร้อน, เครื่องตรวจจับควัน) พร้อมอุปกรณ์ (ชั้น 1-3)
- 4.94 ระบบโทรทัศน์ สายสัญญาณโทรทัศน์ (ชั้น 2)
- 4.95 ระบบสัญญาณป้าย Exit Sign (ชั้น 1-3)
- 4.96 ระบบดังเพลงพร้อมอุปกรณ์ (ชั้น 1-3)
- 4.97 บันไดหนีไฟ (ชั้น 1-3)
- 4.98 ระบบไฟฟ้าแสงสว่างภายในทางเดิน

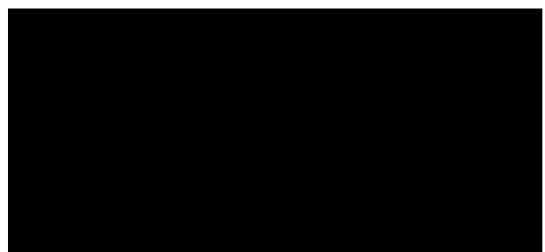
อาคารอี

- 4.99 Sky Flow wink
- 4.100 Grand swimming pool (ชั้น 1) สระว่ายน้ำ ขนาด 358.60 ตร.ม. ลึกสุด 1.20 เมตร และสระว่ายน้ำ ขนาด 64.40 ตร.ม. และลึกสุด 0.50 เมตร
- 4.101 ระบบสระว่ายน้ำ
- 4.102 ระบบปั้มน้ำสระว่ายน้ำ, เครื่องกรอง และอุปกรณ์ระบบสระว่ายน้ำ บริเวณชั้น 1
- 4.103 ระบบไฟฟ้าแสงสว่างภายในทางเดิน

ทรัพย์สินส่วนกลางอื่นที่ใช้ร่วมกันทุกอาคาร

- 4.104 ที่จอดรถยนต์ ทั้งหมด จำนวน 235 คัน บริเวณ ชั้น 1
 - 4.105 รั้วรอบโครงการ
 - 4.106 สวนและต้นไม้ภายในโครงการ ชั้น 1 บริเวณสระว่ายน้ำ, ชั้น 2-3 อาคารดี และชั้น ดาดฟ้า อาคารซี
5. ระบบไฟฟ้าที่อยู่ในพื้นที่ส่วนกลาง
- 5.1 หม้อแปลงไฟฟ้า พร้อมอุปกรณ์และแท่นวาง และมิเตอร์ไฟใหญ่ จาก กฟน.
 - 5.2 สายไฟฟ้าที่จ่ายไฟฟ้า พร้อมท่อไฟฟ้าที่จ่ายไฟไปยังห้องชุดแต่ละห้อง
 - 5.3 ระบบไฟฟ้าแสงสว่างภายในทางเดิน ที่จอ

6. ระบบประปา
 - 6.1 ระบบท่อจ่ายน้ำ
 - 6.2 มาตรวัดน้ำพื้นที่ส่วนกลาง
7. ระบบบำบัดน้ำเสีย และระบบระบายน้ำ
 - 7.1 ถังบำบัดน้ำเสียและอุปกรณ์ บริเวณชั้นล่าง ทั้งหมด
 - 7.2 ระบบท่อน้ำทั้งส่วนกลางและอุปกรณ์ ทั้งหมด
8. ทรัพย์สินอื่นที่เป็นกรรมสิทธิ์หรือสิทธิของนิติบุคคลอาคารชุดที่มีไว้เพื่อให้ หรือเพื่อใช้ประโยชน์ร่วมกันของเจ้าของร่วม ทรัพย์สินส่วนกลางอื่น ๆ ของอาคารชุด ที่จะจัดให้มีขึ้นภายในเพื่อประโยชน์เจ้าของร่วมทุกคน





(อ.ช.๑๑)

ประกาศ
สำนักงานที่ดินจังหวัดกรุงเทพมหานคร สาขามีนบุรี
เรื่อง การจดทะเบียนอาคารชุด

สูง ๘ ชั้น จำนวน ๓ หลัง มีห้องชุดอยู่อาศัยจำนวน ๗๓๘ ห้องชุด ได้ยื่นขอจดทะเบียนที่ดินและอาคารดังกล่าว
ต่อพนักงานเจ้าหน้าที่ ณ สำนักงานที่ดินกรุงเทพมหานคร สาขามีนบุรี ให้เป็นอาคารชุดตามพระราชบัญญัติอาคารชุด
พ.ศ. ๒๕๒๒

พนักงานเจ้าหน้าที่ได้พิจารณาเห็นว่าที่ดินและอาคารดังกล่าวอยู่ในหลักเกณฑ์และเงื่อนไข
เป็นอาคารชุดได้ จึงรับจดทะเบียนเป็นอาคารชุดชื่อ “แอทโมส โพลี มินบุรี ”
เมื่อวันที่ ๑๘ เดือน ตุลาคม พ.ศ. ๒๕๖๖

จึงประกาศให้ทราบทั่วกัน



ประกาศ

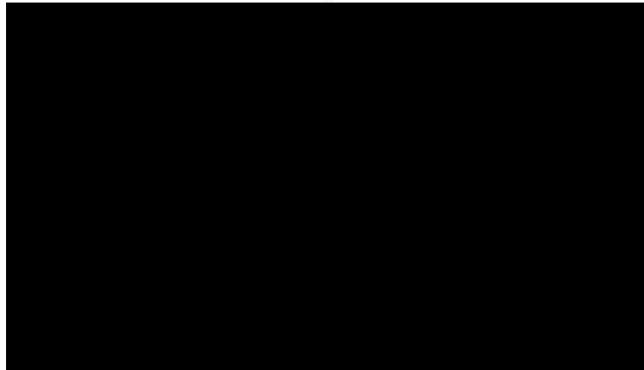
สำนักงานที่ดินจังหวัดกรุงเทพมหานคร สาขามีนบุรี

เรื่อง การจดทะเบียนนิติบุคคลอาคารชุด

ด้วยผู้จดทะเบียนอาคารชุด ชื่อ บริษัท ไวส์ เอสเตท ๘ จำกัด และผู้ซื้อห้องชุดรายแรก ได้ยื่นขอจดทะเบียนนิติบุคคลอาคารชุด โดยมีวัตถุประสงค์เพื่อจัดการและดูแลรักษาทรัพย์สินส่วนกลางและให้มีอำนาจกระทำการใด ๆ ทั้งนี้ตามมติของเจ้าของร่วมภายใต้บังคับแห่งพระราชบัญญัตินี้ เพื่อประโยชน์ตามวัตถุประสงค์ดังกล่าว ของอาคารชุด ชื่อ แอทโมซ โฟล์ว มีนบุรี

พนักงานเจ้าหน้าที่ได้พิจารณาเห็นว่าถูกต้อง จึงจดทะเบียนนิติบุคคลอาคารชุด ชื่อ “นิติบุคคลอาคารชุด แอทโมซ โฟล์ว มีนบุรี” เมื่อวันที่ ๑๕ เดือน พฤศจิกายน พ.ศ. ๒๕๖๖ โดยให้มีอำนาจกระทำการใด ๆ เพื่อประโยชน์ตามวัตถุประสงค์ตามวรรคแรก

จึงประกาศให้ทราบทั่วกัน



การจดทะเบียนเปลี่ยนแปลง / เปลี่ยนแปลงกรรมการนิติบุคคลอาชญากรรม และเปลี่ยนแปลงผู้จัดการนิติบุคคลอาชญากรรม



สำนักงานทะเบียนหุ้นส่วนบริษัทกลาง
กรมพัฒนาธุรกิจการค้า กระทรวงพาณิชย์

หนังสือรับรอง

ขอรับรองว่าบริษัทนี้ ได้จดทะเบียนเป็นนิติบุคคล ตามประมวลกฎหมายแพ่งและพาณิชย์

เมื่อวันที่ 2 พฤษภาคม 2551

ปรากฏข้อความในรายการตามเอกสารทะเบียนนิติบุคคล ณ วันออกหนังสือนี้ ดังนี้

1. ชื่อบริษัท บริษัท ท็อปส์-แลบ คอนซิลแตนท์ จำกัด
2. กรรมการของบริษัทมี 1 คน ตามรายชื่อดังต่อไปนี้
[Redacted]
3. จำนวนหรือชื่อกรรมการซึ่งลงชื่อผูกพันบริษัทคือ กรรมการหนึ่งลงลายมือชื่อ
และประทับตราสำคัญของบริษัท
[Redacted]
4. [Redacted]
5. สำนักงานใหญ่ ตั้งอยู่เลขที่ 189 ถนนวิภาวดีรังสิต ตำบลบางรักพัฒนา อำเภอบางบัวทอง จังหวัดนนทบุรี/
6. วัตถุประสงค์ของบริษัทมี 5 ข้อ ดังปรากฏในสำเนาเอกสารแนบท้ายหนังสือรับรองนี้ จำนวน 4 แผ่น โดยมีลายมือชื่อนายทะเบียนซึ่งรับรองเอกสารเป็นสำคัญ

คำเตือน : ผู้ใช้ควรตรวจสอบข้อควรทราบท้ายหนังสือรับรองฉบับนี้ทุกครั้ง



กรมพัฒนาธุรกิจการค้า กระทรวงพาณิชย์
Department of Business Development
Ministry of Commerce

ก้าวสู่อนาคต
สู่ยุคดิจิทัล

Leading Business
Towards Digital
Transformation



สำนักงานทะเบียนหุ้นส่วนบริษัทกลาง
กรมพัฒนาธุรกิจการค้า กระทรวงพาณิชย์

หนังสือรับรอง

ข้อควรทราบ

1. นิติบุคคลนี้ได้ส่งงบการเงินปี 2567
2. หนังสือรับรองเฉพาะข้อความที่ห้าง/บริษัทได้นำมาจดทะเบียนไว้เพื่อผลทางกฎหมายเท่านั้น ข้อเท็จจริงเป็นสิ่งที่ควรหาไว้พิจารณาฐานะ
3. นายทะเบียนอาจเพิกถอนการจดทะเบียน ถ้าปรากฏว่าข้อความอันเป็นสาระสำคัญที่ผู้จดทะเบียนไม่ถูกต้อง หรือเป็นเท็จ

ใช้เสนอรายงานผลการปฏิบัติตามมาตรการป้องกัน และแก้ไขผลกระทบสิ่งแวดล้อม
และมาตรการติดตามตรวจสอบผลกระทบสิ่งแวดล้อม
โครงการ แอทโมส โฟลว์ มินบุรี (ระยะดำเนินการ) เท่านั้น



กรมพัฒนาธุรกิจการค้า กระทรวงพาณิชย์
Department of Business Development
Ministry of Commerce

ก้าวล้ำนำธุรกิจ
สู่ยุคดิจิทัล

Leading Business
Towards Digital
Transformation

7.1 (7P.)

รายละเอียดวัดอยู่ที่ประสงค์

วัดกุทัฬหะสังฆคัมภีร์

- (1) ชื่อ จัดหา รับ เข้า เข้าซื้อ ถือกรรมสิทธิ์ ครอบครอง ปรับปรุง ใช้ และจัดการ โดยประการอื่น ซึ่งทรัพย์สินใดๆ ตลอดจน
ดอกผลของทรัพย์สินนั้น
- (2) ขาย โอน จำนอง จำนำ แลกเปลี่ยน และจำหน่ายทรัพย์สินโดยประการอื่น
- (3) เป็นนายหน้า ตัวแทน ตัวแทนคำต่างในกิจการและธุรกิจทุกประเภท เว้นแต่ในธุรกิจประกันภัย การหาสมาชิกให้สมาคม และการค้าหลักทรัพย์
- (4) กู้ยืมเงิน เบิกเงินเกินบัญชีจากธนาคาร นิติบุคคล หรือสถาบันการเงินอื่น และให้กู้ยืมเงินหรือให้เครดิตด้วยวิธีการอื่น
โดยจะมีหลักประกันหรือไม่ก็ตาม รวมทั้งการรับ ออก โอน และสละหลังตัวเงิน หรือตราสารที่เปลี่ยนมือได้อีกวิธีอื่น เว้นแต่ใน
ธุรกิจธนาคาร ธุรกิจเงินทุน และธุรกิจเครดิตฟองซิเอร์
- (5) ทำการจัดตั้งสำนักงานสาขาหรือแต่งตั้งตัวแทน ทั้งภายในและภายนอกประเทศ
- (6) เข้าเป็นหุ้นส่วนจำกัดความรับผิดชอบในห้างหุ้นส่วนจำกัด เป็นผู้ถือหุ้นในบริษัทจำกัด และบริษัทมหาชนจำกัด

วัตถุประสงค์ประกอบพาณิชยกรรม

- (7) ประกอบกิจการค้าสัตว์มีชีวิต เนื้อสัตว์ชำแหละ เนื้อสัตว์แช่แข็ง และเนื้อสัตว์บรรจุกระป๋อง
- (8) ประกอบกิจการค้า ข้าว ข้าวโพด มันสำปะหลัง มันสำปะหลังอัดเม็ด เมล็ดมะม่วงหิมพานต์ ผลไม้สด สับปะรด มะพร้าว ลำไย ลิ้นจี่ กระท้อน เงาะ มังคุด ทุเรียน พืชไร่ ผลิตภัณฑ์จากสินค้าดังกล่าว เครื่องใช้ไฟฟ้า อุปกรณ์เครื่องครัว เฟอร์นิเจอร์ ตู้เย็น เครื่องปรับอากาศ หรือได้มาจากส่วนหนึ่งส่วนใดของต้นยางพารา ยางแผ่น ยางเส้นใย ยางล้อรถจักรยานยนต์ และพืชพันธุ์ไม้ประดับ
- (9) ประกอบกิจการค้า น้ำมัน หินอ่อน ปริกไทย หัวหอม บุหรี่ ยาสูบ เครื่องดื่ม น้ำแร่ น้ำผลไม้ สุรา เบียร์ อาหารสด อาหารแห้ง ปลาสำเร็จรูป อาหารทะเล เครื่องปรุง เครื่องกระเบื้อง เครื่องปั้นดินเผา เครื่องประติมากรรม เครื่องดนตรีอื่นทุกชนิด
- (10) ประกอบกิจการค้า ผ้า ผ้ายืด ผ้าสิ่งเคลือบ ด้าย ด้ายยางยืด เส้นใยไนลอน โยสังเคราะห์ เส้นด้ายยัด เครื่องนุ่งห่ม เสื้อผ้าสำเร็จรูป เครื่องแต่งกาย เครื่องประดับกาย ถูบเท้า ถูบน่อง เครื่องหนัง รองเท้า กระเป๋า เครื่องอุปโภคอื่น สิ่งทอ อุปกรณ์การเล่นกีฬา
- (11) ประกอบกิจการค้า เครื่องเคเท็กซ์ เครื่องเรือน เฟอร์นิเจอร์ เครื่องแก้ว เครื่องครัว ตู้เย็น เครื่องปรับอากาศ เครื่องฟอกอากาศ พัดลม เครื่องดูดอากาศ หม้อหุงข้าวไฟฟ้า เตารีดไฟฟ้า เครื่องทำความร้อน เครื่องทำความเย็น เต้าอบไมโครเวฟ เครื่องใช้ไฟฟ้า อุปกรณ์ไฟฟ้า รวมทั้งอะไหล่และอุปกรณ์ของสินค้าดังกล่าว
- (12) ประกอบกิจการค้า วัสดุก่อสร้าง อุปกรณ์และเครื่องมือใช้ในการก่อสร้าง เครื่องมือช่างทุกประเภท สี เครื่องมือทาสี เครื่องตกแต่งอาคาร เครื่องเหล็ก เครื่องทองแดง เครื่องทองเหลือง เครื่องเคลือบ เครื่องสุขภัณฑ์ อุปกรณ์ประปา รวมทั้งอะไหล่และอุปกรณ์ของสินค้าดังกล่าว
- (13) ประกอบกิจการค้า เครื่องจักร เครื่องยนต์ เครื่องมือกล เครื่องทุนแรง ยานพาหนะ เครื่องกำเนิดไฟฟ้า เครื่องสูบน้ำ เครื่องบำบัดน้ำเสีย และเครื่องกำจัดขยะ
- (14) ประกอบกิจการค้า น้ำมันเชื้อเพลิง ถ่านหิน ผลิตภัณฑ์อย่างอื่นที่ก่อให้เกิดพลังงาน และสถานบริการน้ำมันเชื้อเพลิง
- (15) ประกอบกิจการค้า ยา ยารักษาโรค เคสภัณฑ์ เคมีภัณฑ์ เครื่องมือแพทย์ เครื่องมือเครื่องใช้ทางวิทยาศาสตร์ ปุ๋ย ยาปราบศัตรูพืช ยาบำรุงพืชและสัตว์ทุกชนิด
- (16) ประกอบกิจการค้า เครื่องสำอาง อุปกรณ์เครื่องมือและเครื่องใช้เสริมความงาม
- (17) ประกอบกิจการค้า กระดาษ เครื่องเขียน แบบเรียน แบบพิมพ์ หนังสือ อุปกรณ์การเรียนการสอน อุปกรณ์การถ่ายภาพ และภาพยนตร์ เครื่องคำนวณ เครื่องพิมพ์ อุปกรณ์การพิมพ์ สิ่งพิมพ์ หนังสือพิมพ์ คู่มือเอกสาร เครื่องใช้สำนักงาน เครื่องมือสื่อสาร คอมพิวเตอร์ รวมทั้งอุปกรณ์และอะไหล่ของสินค้าดังกล่าว
- (18) ประกอบกิจการค้า ทอง นาก เงิน เพชร พลอย และอัญมณีอื่น รวมทั้งวัตถุดิบทำเหมืองสิ่งดังกล่าว

- (19) ประกอบกิจการค้า เม็ดพลาสติก พลาสติก หรือสิ่งอื่นซึ่งมีลักษณะคล้ายคลึงกัน ทั้งที่อยู่ในสภาพวัตถุดิบ หรือสำเร็จรูป
- (20) ประกอบกิจการค้า ยางเทียม สิ่งทำเทียม วัตถุหรือสินค้าดังกล่าวโดยกรรมวิธีทางวิทยาศาสตร์
- (21) สั่งเข้ามาจำหน่ายในประเทศและส่งออกจำหน่ายยังต่างประเทศ ซึ่งสินค้าตามที่กำหนดไว้ในวัตถุ
- (22) ทำการประมูลเพื่อขายสินค้าตามวัตถุที่ประสงค์ให้แก่บุคคล คณะบุคคล นิติบุคคล ส่วนราชการและ

ทั้งภายในและภายนอกประเทศ

ใช้เสนอรายงานผลการปฏิบัติตามมาตรการป้องกัน และแก้ไขผลกระทบสิ่งแวดล้อม
และมาตรการติดตามตรวจสอบผลกระทบสิ่งแวดล้อม
โครงการ แอทโมส โพลว์ มินบุรี (ระยะดำเนินการ) เท่านั้น

ค้นคว้าในด้านความสะอาด การก่อสร้าง การพัฒนาโครงการต่างๆ การดำเนินการและการจัดการน้ำใต้พื้นดิน บนดิน

(30) ประสิทธิภาพการรับซ่อมระบบบำบัดน้ำเสีย ตรวจสอบ อุปกรณ์เครื่องกลต่างๆ และระบบไฟฟ้าควบคุม
ที่ใช้ในระบบบำบัดน้ำเสียและระบบสูบน้ำ การจ่ายน้ำทั้งหมด ไม่ว่าจะเป็นเครื่องสูบน้ำเสีย เครื่องเติมอากาศ
เครื่องกักขยะ ตู้ควบคุม งานสายไฟฟ้าทุกประเภท รวมทั้งให้บริการติดตั้ง ตรวจสอบ และแก้ไขอุปกรณ์
ในงานระบบบำบัดน้ำเสียทั้งหมด

วัตถุประสงค์ของ ห้างหุ้นส่วน/บริษัท นี้ มี.....36.....ข้อ ดังนี้

(31) ประกอบกิจการค้าขายอุปกรณ์ระบบไฟฟ้า อุปกรณ์ด้านงานไฟฟ้าและระบบควบคุม

(32) ประกอบกิจการรับเหมาติดตั้ง เครื่องจักรกล เครื่องสูบน้ำ และงานวางท่อระบายน้ำทุกชนิด

รวมทั้งรับจ้างในการทำงานโลหะทุกชนิด

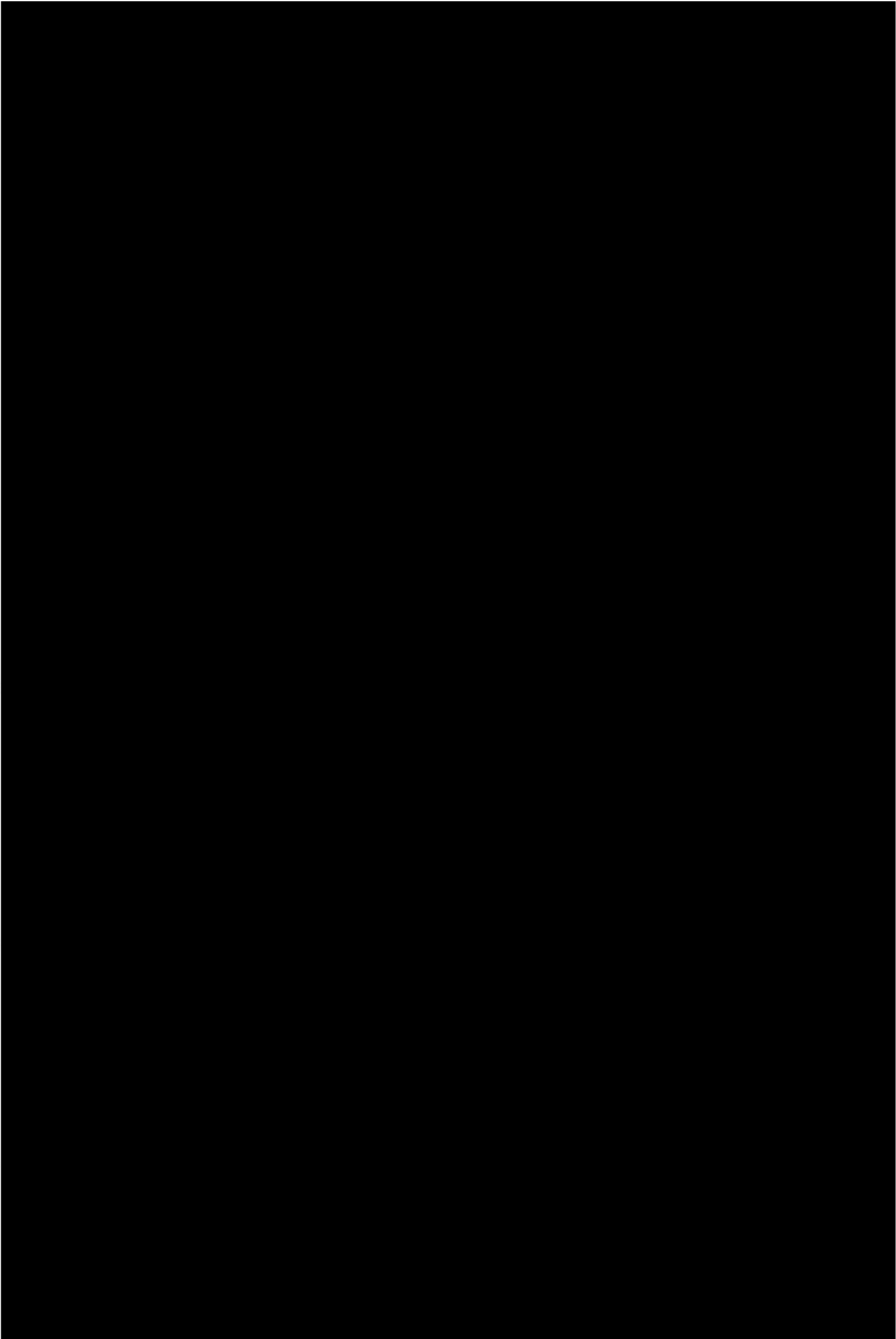
(33) ประกอบกิจการรับจ้างเป็นที่ปรึกษา ออกแบบทางวิศวกรรมควบคุมการก่อสร้าง และรับจ้างติดตั้งเครื่องจักร

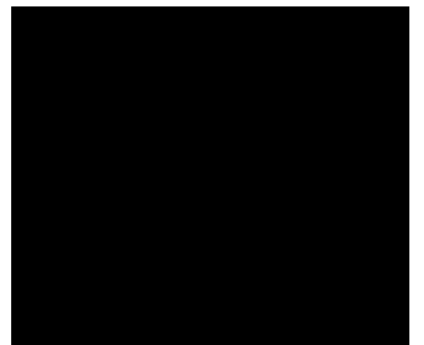
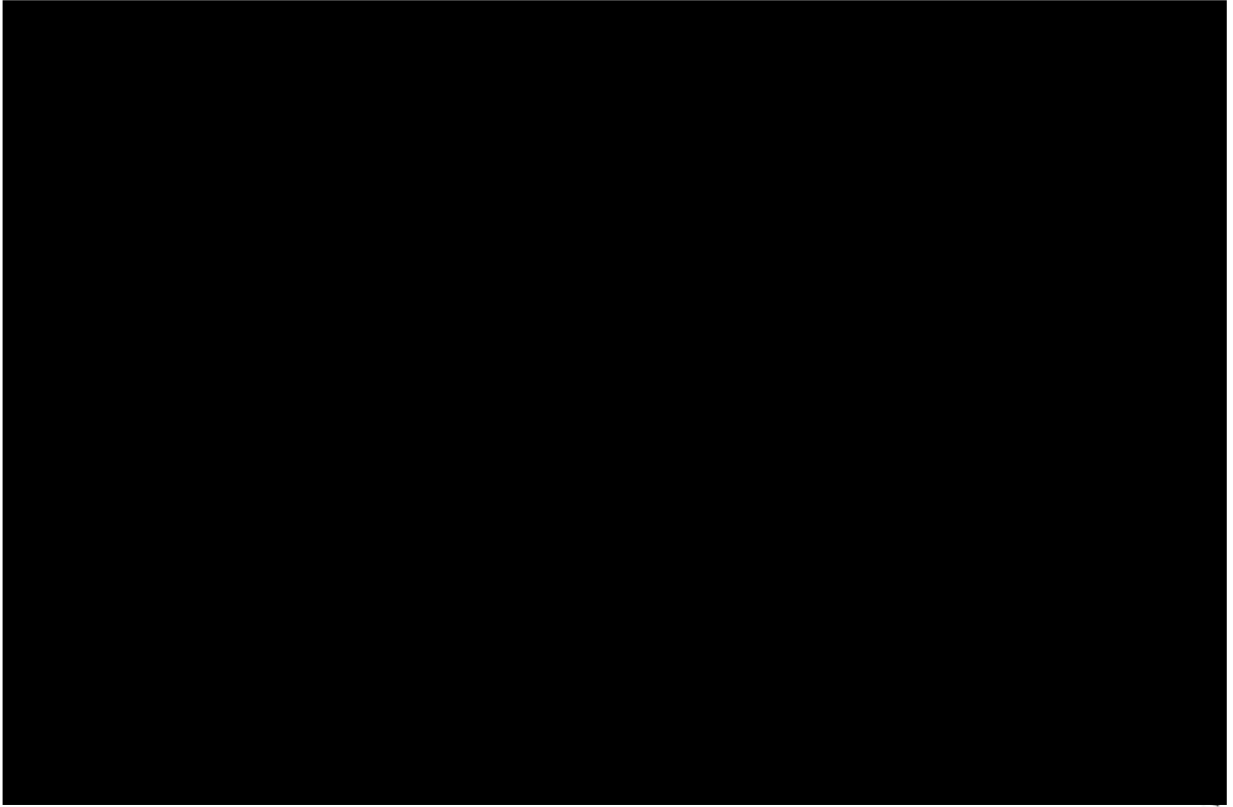
(34) ประกอบกิจการรับจ้างเป็นที่ปรึกษา และออกแบบเกี่ยวกับสิ่งแวดล้อมทางด้านขยะ โรงบำบัดขยะ
และบำบัดน้ำเสีย

(35) ประกอบกิจการติดตั้งกระบอก อลูมิเนียม มุ้งลวด และเหล็กคัต

(36) ประกอบกิจการให้บริการด้านความปลอดภัย อาชีวอนามัย และสภาพแวดล้อมในการทำงาน

ใช้เสนอรายงานผลการปฏิบัติตามมาตรการป้องกัน และแก้ไขผลกระทบสิ่งแวดล้อม
และมาตรการติดตามตรวจสอบผลกระทบสิ่งแวดล้อม
โครงการ แอทมอส โฟลว์ มินิบูรี (ระยะดำเนินการ) เท่านั้น





หนังสือรับรองการจัดทำรายงานผลการปฏิบัติตามมาตรการป้องกันและแก้ไขผลกระทบสิ่งแวดล้อม
และมาตรการติดตามตรวจสอบผลกระทบสิ่งแวดล้อม
โครงการ Atmoz Flow Minburi (แอทโมซ โฟลว์ มินบุรี) (ระยะเปิดดำเนินการ)

วันที่ **25** เดือนกรกฎาคม พ.ศ. 2568

หนังสือรับรองฉบับนี้ ขอรับรองว่า บริษัท ท็อปส์-แลบ คอนซัลแตนท์ จำกัด เป็นผู้จัดทำรายงานผลการปฏิบัติตามมาตรการป้องกันและแก้ไขผลกระทบสิ่งแวดล้อม และมาตรการติดตามตรวจสอบผลกระทบสิ่งแวดล้อม โครงการ Atmoz Flow Minburi (แอทโมซ โฟลว์ มินบุรี) (ระยะเปิดดำเนินการ) ตั้งอยู่ที่ถนนสีหบุรานุกิจ แขวงมีนบุรี เขตมีนบุรี กรุงเทพมหานคร ฉบับประจำเดือน

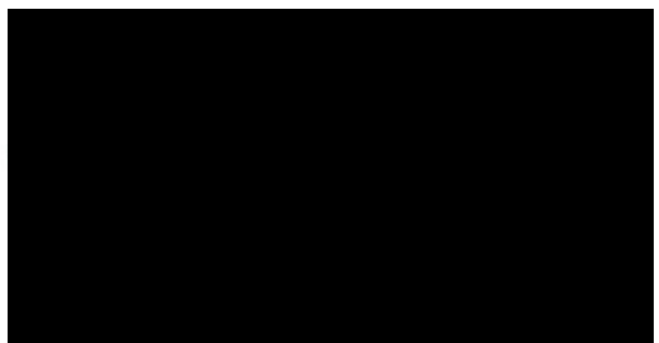
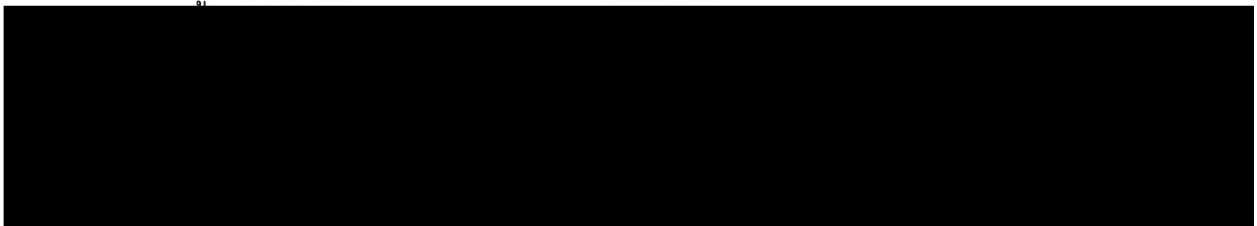
- (✓) มกราคม-มิถุนายน พ.ศ. 2568
() กรกฎาคม-ธันวาคม พ.ศ. 2568
() อื่นๆ (ระบุ).....

โดยมีคณะผู้จัดทำรายงาน ดังต่อไปนี้

ผู้จัดทำรายงาน

ลายมือชื่อ

ตำแหน่ง



**รายงานผลการปฏิบัติตามมาตรการป้องกันและแก้ไขผลกระทบสิ่งแวดล้อม
และมาตรการติดตามตรวจสอบผลกระทบสิ่งแวดล้อม
โครงการ Atmoz Flow Minburi (แอทโมซ โฟลว์ มินบุรี)**

- ชื่อโครงการ โครงการ Atmoz Flow Minburi (แอทโมซ โฟลว์ มินบุรี)
- สถานที่ตั้งโครงการ ถนนสีหบุรานุกิจ แขวงมินบุรี เขตมินบุรี กรุงเทพมหานคร
- เจ้าของโครงการ นิติบุคคลอาคารชุด แอทโมซ โฟลว์ มินบุรี
- สถานที่ติดต่อ เลขที่ 78 ถนนสีหบุรานุกิจ แขวงมินบุรี เขตมินบุรี กรุงเทพมหานคร
- จัดทำรายงานโดย บริษัท ท็อปส์-แลบ คอนซัลแตนท์ จำกัด
- โครงการได้รับความเห็นชอบในรายงานการประเมินผลกระทบสิ่งแวดล้อมเมื่อ
30 กันยายน 2565 อ้างถึงหนังสือ [REDACTED]
- โครงการได้นำเสนอรายงานผลการปฏิบัติตามมาตรการฯ ครึ่งสุดท้ายเมื่อ
มกราคม 2567
- รายละเอียดโครงการ โครงการ Atmoz Flow Minburi (แอทโมซ โฟลว์ มินบุรี) ตั้งอยู่ที่ถนนสีหบุรานุกิจ
แขวงมินบุรี เขตมินบุรี กรุงเทพมหานคร ดำเนินการโดยบริษัท ไวส์ เอสเตท 8 จำกัด
ซึ่งโครงการโครงการประเภทอาคารชุดพักอาศัย ขนาดความสูง 8 ชั้น จำนวน
3 อาคาร ได้แก่ อาคาร A, B และ C แต่ละอาคารมีความสูง 22.90 เมตร
(ความสูงวัดถึงระดับพื้นหลังคา/ดาดฟ้า) อาคารสโมสรนันทนาการ (อาคาร D)
ขนาดความสูง 3 ชั้น จำนวน 1 อาคาร ความสูง 13.35 เมตร (ความสูงวัดถึงระดับ
พื้นหลังคา) และอาคารสโมสรนันทนาการ (อาคาร E) ขนาดชั้นเดียว จำนวน 1
อาคาร ความสูง 2.70 เมตร (ความสูงวัดถึงระดับพื้นดาดฟ้า) มีจำนวนห้องชุดพัก
อาศัยรวมทั้งสิ้น 739 ห้องและสระว่ายน้ำภายนอกอาคาร จำนวน 1 สระ โดยจะ
ก่อสร้างบนที่ดิน จำนวน 4 แปลง ขนาดพื้นที่โครงการ 6-0-13 ไร่ หรือ 9,652
ตารางเมตร



รายงานผลการปฏิบัติตามมาตรการป้องกันและแก้ไขผลกระทบสิ่งแวดล้อม
และมาตรการติดตามตรวจสอบผลกระทบสิ่งแวดล้อม
โครงการ Atmoz Flow Minburi (แอทโมซ โฟลว์ มินบุรี) (ระยะดำเนินการ)

สารบัญ

สารบัญ	ก
สารบัญตาราง	ค
สารบัญรูป	ง
ภาคผนวก	ช
บทที่	หน้า
1 บทนำ	1-1
1.1 บทนำ	1-1
1.2 ความเป็นมาของโครงการ	1-1
1.3 วัตถุประสงค์ของการจัดรายงาน	1-2
1.4 ขอบเขตการดำเนินงาน	1-2
1.4.1 การปฏิบัติตามมาตรการป้องกันและแก้ไขผลกระทบสิ่งแวดล้อม และมาตรการติดตามตรวจสอบผลกระทบสิ่งแวดล้อม	1-2
1.4.2 มาตรการติดตามตรวจสอบผลกระทบสิ่งแวดล้อม	1-2
1.5 วิธีการศึกษาและจัดทำรายงาน	1-2
1.5.1 นำเสนอผลการปฏิบัติตามมาตรการป้องกันและแก้ไขผลกระทบ สิ่งแวดล้อม และมาตรการติดตามตรวจสอบผลกระทบสิ่งแวดล้อมไว้ ในรายงาน และข้อกำหนดเพิ่มเติม	1-2
1.5.2 นำเสนอผลการติดตามตรวจสอบผลกระทบสิ่งแวดล้อม ตามที่ กำหนดไว้ในรายงานการวิเคราะห์ผลกระทบสิ่งแวดล้อม	1-3
1.6 แผนการดำเนินการของโครงการ	1-3
1.6.1 การตรวจสอบการปฏิบัติตามมาตรการป้องกันและแก้ไขผลกระทบ สิ่งแวดล้อม และมาตรการติดตามตรวจสอบคุณภาพสิ่งแวดล้อม	1-3
1.6.2 การติดตามตรวจสอบคุณภาพสิ่งแวดล้อม	1-3
1.7 รายละเอียดของโครงการโดยสังเขป	1-14
1.8 รายละเอียดของโครงการ	1-14
1.8.1 ที่ตั้งของโครงการ	1-14
1.8.2 สภาพแวดล้อมโดยรอบโครงการ	1-17
1.8.3 การเดินทางเข้า-ออกสู่พื้นที่โครงการ	1-18
1.8.4 ประเภทและขนาดของโครงการ	1-19
1.8.5 รายละเอียดการใช้พื้นที่ภายในโครงการ	1-21



สารบัญ (ต่อ)

บทที่	หน้า
1	บทนำ (ต่อ)
1.8.6	จำนวนคนภายในโครงการ 1-23
1.9	รายละเอียดระบบสาธารณูปโภคภายในโครงการ 1-26
1.9.1	ระบบใช้น้ำ 1-26
1.9.2	การบำบัดน้ำเสีย 1-29
1.9.3	การระบายน้ำและการป้องกันน้ำท่วม 1-36
1.9.4	การจัดการมูลฝอย 1-37
1.9.5	ระบบไฟฟ้า 1-38
1.9.6	ระบบป้องกันและเตือนอัคคีภัย 1-38
1.9.7	ระบบปรับอากาศและระบบระบายอากาศ 1-42
1.9.8	การจราจร 1-42
1.10	พื้นที่สีเขียว 1-43
2	มาตรการป้องกันและแก้ไขผลกระทบสิ่งแวดล้อมและมาตรการติดตามตรวจสอบผลกระทบสิ่งแวดล้อม 2-1
3	ผลการติดตามตรวจสอบคุณภาพสิ่งแวดล้อม 3-1
3.1	บทนำ 3-1
3.2	ขอบเขตการติดตามตรวจสอบ 3-1
3.2.1	ผลการติดตามตรวจสอบคุณภาพสิ่งแวดล้อม 3-1
3.2.2	แผนการติดตามตรวจสอบคุณภาพสิ่งแวดล้อม 3-1
3.2.3	พารามิเตอร์และวิธีการตรวจวิเคราะห์ 3-1
3.3	มาตรฐานที่ใช้เปรียบเทียบคุณภาพสิ่งแวดล้อม 3-14
3.3.1	คุณภาพน้ำทิ้ง 3-14
3.3.2	คุณภาพน้ำสระว่ายน้ำ 3-14
3.4	หลักการเกิดตัวอย่างและวิเคราะห์คุณภาพสิ่งแวดล้อม 3-15
3.4.1	คุณภาพน้ำทิ้ง 3-15
3.4.2	คุณภาพน้ำสระว่ายน้ำ 3-15
3.5	ผลการติดตามตรวจสอบผลกระทบสิ่งแวดล้อม 3-15
3.5.1	ผลการตรวจวิเคราะห์คุณภาพน้ำทิ้ง 3-15
3.5.2	ผลการตรวจวิเคราะห์คุณภาพน้ำสระว่ายน้ำ 3-28
4	สรุปผลการปฏิบัติตามมาตรการป้องกันและแก้ไขผลกระทบสิ่งแวดล้อมและมาตรการติดตามตรวจสอบผลกระทบสิ่งแวดล้อม 4-1
4.1	สรุปผลการปฏิบัติตามมาตรการป้องกันและแก้ไขผลกระทบสิ่งแวดล้อม 4-1
4.2	สรุปผลการตรวจวัดคุณภาพสิ่งแวดล้อม 4-1
4.2.1	คุณภาพน้ำทิ้ง 4-1
4.2.2	คุณภาพน้ำสระว่ายน้ำ 4-2
4.2.3	ระบบการใช้น้ำ 4-2
4.2.4	การจัดการน้ำเสียและสิ่งปฏิกูล 4-2
4.2.5	การจัดการขยะมูลฝอย 4-2





สารบัญตาราง

ตารางที่		หน้า
1.6.2-1	แผนการติดตามตรวจสอบคุณภาพสิ่งแวดล้อม	1-4
1.8.5-1	สรุปการใช้พื้นที่ภายในโครงการ	1-23
1.8.6-1	สรุปรายละเอียดจำนวนคนในโครงการ	1-25
2-1	มาตรการป้องกันและแก้ไขผลกระทบสิ่งแวดล้อมทั่วไป โครงการ Atmoz Flow Minburi (แอทโมซ โฟลว์ มินบุรี) (ระยะดำเนินการ)	2-2
3.2.1-1	ผลการติดตามตรวจสอบคุณภาพสิ่งแวดล้อม	3-2
3.2.2-1	ขอบเขตและแผนการติดตามตรวจสอบคุณภาพสิ่งแวดล้อม โครงการมาตรการติดตามตรวจสอบผลกระทบสิ่งแวดล้อม โครงการ แอทโมซ โฟลว์ มินบุรี (ระยะดำเนินการ) เดือนมกราคม ถึงเดือนมิถุนายน 2568	3-13
3.2.3-1	รายละเอียดวิธีการเก็บตัวอย่างและวิธีวิเคราะห์	3-14
3.5.1-1	ผลการตรวจวิเคราะห์คุณภาพน้ำทิ้ง บ่อปรับสมดุล	3-17
3.5.1-2	ผลการตรวจวิเคราะห์คุณภาพน้ำทิ้ง บ่อพักน้ำใส	3-18
3.5.3-1	ผลการตรวจวิเคราะห์คุณภาพน้ำสระว่ายน้ำบริเวณส่วนต้น	3-29
3.5.3-2	ผลการตรวจวิเคราะห์คุณภาพน้ำสระว่ายน้ำบริเวณส่วนลึก	3-30
4.1-1	สรุปผลการปฏิบัติตามมาตรการป้องกันและแก้ไขผลกระทบสิ่งแวดล้อมของโครงการ Atmoz Flow Minburi (แอทโมซ โฟลว์ มินบุรี) (ระยะดำเนินการ)	4-1

สารบัญรูป

รูปที่	หน้า
1.8.1-1	ที่ตั้งโครงการโดยสังเขป และเส้นทางการเดินเข้า-ออกพื้นที่โครงการ
1.8.1-2	ผังแสดงสภาพแวดล้อมบริเวณพื้นที่โครงการในมาตราส่วน 1 : 4,000
1.8.1-3	ที่ตั้งโครงการตามแผนที่ 1 : 50,000 ของกรมแผนที่ทหาร
1.8.2-1	สภาพแวดล้อมโดยรอบโครงการ
2-1	ภาพหน้าโครงการปัจจุบัน
2-2	รั้วรอบพื้นที่โครงการ
2-3	ไม้ยืนต้น ไม้พุ่ม ไม้คลุมดิน แนวเขตที่ดินโครงการ
2-4	ป้ายจำกัดความเร็วไม่เกิน 20 Km/hr.
2-5	ความสะอาดถนนภายในโครงการ
2-6	พื้นที่สีเขียวภายในพื้นที่โครงการ
2-7	ลานจอดรถชั้นที่ 1
2-8	สัญลักษณ์จราจรบนพื้นทางให้ชัดเจน
2-9	หม้อแปลงไฟฟ้าของโครงการ
2-10	ฝาลังระบบบำบัดน้ำเสียเป็นฝาลัง 2 ชั้น Double Seal
2-11	ป้ายบอกทิศทางจราจร ภายในโครงการ
2-12	ติดตั้งกล้องวงจรปิด CCTV บริเวณทางเข้า-ออก
2-13	ติดตั้งกล้องวงจรปิด CCTV ภายในโครงการ
2-14	ติดตั้งไฟฟ้าแสงสว่างรอบพื้นที่โครงการ
2-15	ป้ายชื่อโครงการ
2-16	ทางเข้า-ออกโครงการ
2-17	เจ้าหน้าที่รักษาความปลอดภัยภายในพื้นที่โครงการ 24 hr.
2-18	เจ้าหน้าที่ดูแลพื้นที่สีเขียว
2-19	มิเตอร์ไฟฟ้าสำหรับระบบบำบัดน้ำเสียของโครงการแยกจากระบบไฟฟ้าอื่นๆ
2-20	ภายในห้องเครื่องควบคุมไฟฟ้าหลัก
2-21	ห้องควบคุมไฟฟ้าประจำชั้น
2-22	ถังเก็บน้ำสำรองใต้ดิน
2-23	ถังเก็บน้ำชั้นหลังคา
2-24	ห้องสุขภัณฑ์ภายในโครงการ
2-25	ติดตั้งระบบไฟฟ้าแสงสว่างทั่วบริเวณสระว่ายน้ำ
2-26	อุปกรณ์ประจำสระว่ายน้ำ
2-27	ระเบียบและข้อปฏิบัติการใช้สระว่ายน้ำ
2-28	สระว่ายน้ำของโครงการ
2-29	วางระบายน้ำล้นบริเวณรอบสระว่ายน้ำ
2-30	ห้องพักรับรองแต่ละอาคาร

สารบัญรูป (ต่อ)

รูปที่ (ต่อ)	หน้า
2-31 เครื่องดูดอากาศบริเวณห้องพัสดุฝอยรวม	2-55
2-32 ระบบไฟฟ้าส่องสว่างภายในโครงการ	2-55
2-33 ไฟฉุกเฉิน	2-56
2-34 ตู้ใส่อุปกรณ์ดับเพลิง	2-56
2-35 ถังดับเพลิงมือถือ	2-56
2-36 แผงควบคุมระบบเตือนอัคคีภัย	2-56
2-37 เครื่องแจ้งเหตุโดยใช่มือติ่ง	2-56
2-38 เครื่องแจ้งเหตุด้วยเสียง	2-56
2-39 ประตูบันไดหนีไฟ	2-56
2-40 ผังแสดงการอพยพหนีไฟ	2-57
2-41 หัวรับน้ำดับเพลิงภายนอกโครงการ	2-57
2-42 รถรับ-ส่งภายในโครงการ	2-57
2-43 การเก็บขยะมูลฝอยจากสำนักงานเขตมินบุรี	2-57
3.5.1-1 แผนที่แสดงจุดเก็บตัวอย่างคุณภาพน้ำทิ้ง (บ่อปรับสมดุล)	3-16
3.5.1-2 แผนที่แสดงจุดเก็บตัวอย่างคุณภาพน้ำทิ้ง (บ่อพักน้ำใส)	3-16
3.5.1-1 การเก็บตัวอย่างคุณภาพน้ำทิ้ง	3-19
กราฟผลการตรวจวิเคราะห์คุณภาพน้ำทิ้ง (บ่อปรับสมดุล)	3-20
3.5.1.1-1 กราฟผลการตรวจวิเคราะห์ค่าความเป็นกรด-ด่าง (pH) ระหว่างเดือนมกราคม ถึงเดือนมิถุนายน 2568	3-20
3.5.1.1-2 กราฟผลการตรวจวิเคราะห์บีโอดี (Biochemical Oxygen Demand) ระหว่างเดือนมกราคม ถึงเดือนมิถุนายน 2568	3-20
3.5.1.1-3 กราฟผลการตรวจวิเคราะห์ของแข็งแขวนลอยทั้งหมด (Total Suspended Solids) ระหว่างเดือนมกราคม ถึงเดือนมิถุนายน 2568	3-21
3.5.1.1-4 กราฟผลการตรวจวิเคราะห์ของแข็งละลายทั้งหมด (Total Dissolved Solids) ระหว่างเดือนมกราคม ถึงเดือนมิถุนายน 2568	3-21
3.5.1.1-5 กราฟผลการตรวจวิเคราะห์ซัลไฟด์ (Sulfide) ระหว่างเดือนมกราคม ถึงเดือนมิถุนายน 2568	3-22
3.5.1.1-6 กราฟผลการตรวจวิเคราะห์ของแข็งจมตัว (Settleable Solids) ระหว่างเดือนมกราคม ถึงเดือนมิถุนายน 2568	3-22
3.5.1.1-7 กราฟผลการตรวจวิเคราะห์ทีเคเอ็น (Total Kjeldahl Nitrogen) ระหว่างเดือนมกราคม ถึงเดือนมิถุนายน 2568	3-23
3.5.1.1-8 กราฟผลการตรวจวิเคราะห์น้ำมันและไขมัน (Oil and Grease) ระหว่างเดือนมกราคม ถึงเดือนมิถุนายน 2568	3-23



สารบัญญรูป (ต่อ)

รูปที่ (ต่อ)	หน้า
กราฟผลการตรวจวิเคราะห์คุณภาพน้ำทิ้ง (บ่อพักน้ำใส)	3-24
3.5.1.1-9 กราฟผลการตรวจวิเคราะห์ค่าความเป็นกรด-ด่าง (pH) ระหว่างเดือนมกราคม ถึงเดือนมิถุนายน 2568	3-24
3.5.1.1-10 กราฟผลการตรวจวิเคราะห์บีโอดี (Biochemical Oxygen Demand) ระหว่างเดือนมกราคม ถึงเดือนมิถุนายน 2568	3-24
3.5.1.1-11 กราฟผลการตรวจวิเคราะห์ของแข็งแขวนลอยทั้งหมด (Total Suspended Solids) ระหว่างเดือนมกราคม ถึงเดือนมิถุนายน 2568	3-25
3.5.1.1-12 กราฟผลการตรวจวิเคราะห์ของแข็งละลายทั้งหมด (Total Dissolved Solids) ระหว่างเดือนมกราคม ถึงเดือนมิถุนายน 2568	3-25
3.5.1.1-13 กราฟผลการตรวจวิเคราะห์ซัลไฟด์ (Sulfide) ระหว่างเดือนมกราคม ถึงเดือนมิถุนายน 2568	3-26
3.5.1.1-14 กราฟผลการตรวจวิเคราะห์ของแข็งจมตัว (Settleable Solids) ระหว่างเดือนมกราคม ถึงเดือนมิถุนายน 2568	3-26
3.5.1.1-15 กราฟผลการตรวจวิเคราะห์ไนโตรเจนเค็ลดาห์ล (Total Kjeldahl Nitrogen) ระหว่างเดือนมกราคม ถึงเดือนมิถุนายน 2568	3-27
3.5.1.1-16 กราฟผลการตรวจวิเคราะห์น้ำมันและไขมัน (Oil and Grease) ระหว่างเดือนมกราคม ถึงเดือนมิถุนายน 2568	3-27
3.5.3-1 แผนที่แสดงจุดเก็บตัวอย่างคุณภาพน้ำสระว่ายน้ำ	3-28
3.5.3-2 เก็บตัวอย่างคุณภาพน้ำสระว่ายน้ำ	3-31
กราฟผลการตรวจวิเคราะห์คุณภาพน้ำสระว่ายน้ำ	3-32
3.5.3.1-1 กราฟผลการตรวจวิเคราะห์แบคทีเรียกลุ่มโคลิฟอร์มทั้งหมด (Total Coliform Bacteria) สระว่ายน้ำบริเวณส่วนลึก	3-32
3.5.3.1-2 กราฟผลการตรวจวิเคราะห์แบคทีเรียกลุ่มโคลิฟอร์มทั้งหมด (Total Coliform Bacteria) สระว่ายน้ำบริเวณส่วนตื้น	3-32



ภาคผนวก

- 1 สำนักงานนโยบายและแผนทรัพยากรธรรมชาติและสิ่งแวดล้อม หนังสือเห็นชอบ
ที่ ทส. 1009.5/16974 ลงวันที่ 30 กันยายน 2565
- 2 มาตรการป้องกันและแก้ไขผลกระทบสิ่งแวดล้อม
- 3 แบบบันทึกรายละเอียดของสถิติและข้อมูลซึ่งแสดงผลการทำงานของระบบบำบัดน้ำเสียของ
แหล่งกำเนิดมลพิษ (ทส.1) และรายงานสรุปผลการทำงานของระบบบำบัดน้ำเสีย (ทส.2)
- 4 Maintenance tasks Report (รายงานการซ่อมบำรุง)
- 5 เอกสารแบบฟอร์มการรับเรื่องร้องเรียนภายในโครงการ
- 6 เอกสารคู่มือการปฏิบัติเมื่อเกิดเหตุการณ์ฉุกเฉิน (Emergency Safety Manual)
- 7 เอกสารหนังสือรับรองการล้างถังเก็บน้ำ
- 8 เอกสารใบเสร็จสูบน้ำก่อนส่วนเกินไปกำจัด
- 9 ใบรายงานผลการตรวจวัดคุณภาพสิ่งแวดล้อม (Analysis Report)
- 10 หนังสืออนุญาตขึ้นทะเบียนห้องปฏิบัติการวิเคราะห์เอกชนทะเบียนเลขที่ ว-326
- 11 ใบรับรองความสามารถห้องปฏิบัติการทดสอบ ISO/IEC 17025 : 2017 (No.0219)
- 12 เอกสารสอบเทียบเครื่องมือ
- 13 มาตรฐานและกฎหมายที่เกี่ยวข้อง