

## บทที่ 2

# ผลการปฏิบัติตามมาตรการป้องกันและแก้ไขผลกระทบสิ่งแวดล้อมและ มาตรการติดตามตรวจสอบผลกระทบสิ่งแวดล้อม

---

บทที่ 2

ผลการดำเนินการตามมาตรการป้องกันและแก้ไขผลกระทบสิ่งแวดล้อมของโครงการในระยะดำเนินการ

ผลการดำเนินการตามมาตรการป้องกันและแก้ไขผลกระทบสิ่งแวดล้อมของโครงการ โรงแรม อีโบล อินน์ กรุงเทพฯ สถานีกรุงเทพมหานคร ในระยะดำเนินการ แสดงดังตารางที่ 2.1 ตารางที่ 2.1 แบบรายงานผลการปฏิบัติตามมาตรการป้องกัน และแก้ไขผลกระทบสิ่งแวดล้อมของ โครงการ โรงแรม อีโบล อินน์ กรุงเทพฯ สถานีกรุงเทพมหานคร

มาตรการป้องกันและแก้ไขผลกระทบสิ่งแวดล้อม	ผลการปฏิบัติตามมาตรการป้องกันและแก้ไขผลกระทบสิ่งแวดล้อม ช่วงดำเนินการ	ปัญหา อุปสรรค ที่ไม่สามารถปฏิบัติ ตามมาตรการและแนวทางแก้ไข	อ้างอิง
<p>1. ทรัพยากรสิ่งแวดล้อมทางกายภาพ</p> <p>1.1 สภาพภูมิประเทศ</p> <p>1) จัดให้มีรั้วรอบพื้นที่โครงการ เพื่อกั้นขอบเขตพื้นที่อย่างชัดเจน และป้องกันการพังทลายของดินสู่พื้นที่ข้างเคียง</p> <p>2) การออกแบบอาคารใช้โชนสีที่ไม่โดดเด่นและให้ความสอดคล้องกับสิ่งแวดล้อมข้างเคียง</p> <p>3) จัดให้มีการปลูกไม้ยืนต้น ไม้พุ่ม ไม้คลุมดินภายในโครงการ เพื่อให้พืชช่วยยึดหน้าดิน</p>	<p>ผลกระทบจากการป้องกันและแก้ไขผลกระทบสิ่งแวดล้อม</p> <p>- ทางโครงการมีติดตั้งกำแพงคอนกรีตเสริมเหล็กโดยรอบพื้นที่โครงการ เพื่อกั้นขอบเขตพื้นที่และป้องกันการพังทลายของดินสู่พื้นที่ข้างเคียง</p> <p>- ทางโครงการมีการเลือกใช้โชนสีของอาคารที่สอดคล้องกับสิ่งแวดล้อมข้างเคียง</p> <p>- ทางโครงการได้มีการปลูกไม้ยืนต้น ไม้พุ่ม และไม้คลุมดินตามมาตรการกำหนด เพื่อให้พืชช่วยยึดหน้าดินไม่ให้เกิดการชะล้างพังทลาย</p>	<p>-</p> <p>-</p> <p>-</p>	<p>รูปภาพที่ 2.3 รั้วกำแพงคอนกรีตเสริมเหล็ก</p> <p>รูปภาพที่ 2.18 สีอาคารของโครงการ</p> <p>รูปภาพที่ 2.1 พื้นที่สีเขียวภายในโครงการ</p>



ผลการดำเนินการตามมาตรการป้องกันและแก้ไขผลกระทบสิ่งแวดล้อมของโครงการ โรงแรม อีป อินน์ กรุงเทพมหานคร สถานีกรุงเทพมหานคร ในระยะดำเนินการ แสดงดังตารางที่ 2.1 ตารางที่ 2.1 แบบรายงานผลการปฏิบัติตามมาตรการป้องกัน และแก้ไขผลกระทบสิ่งแวดล้อมของ โครงการ โรงแรม อีป อินน์ กรุงเทพมหานคร

มาตรการป้องกันและแก้ไขผลกระทบสิ่งแวดล้อม	ผลการปฏิบัติตามมาตรการป้องกันและแก้ไขผลกระทบสิ่งแวดล้อม ช่วงดำเนินการ	ปัญหา อุปสรรค ที่ไม่สามารถปฏิบัติ ตามมาตรการและแนวทางแก้ไข	อ้างอิง
<b>1.2 คุณภาพอากาศ</b> <b>1) ผู้ละออง</b> 1) กำหนดให้ใช้ปรมาณภายในโครงการด้วยความเร็วไม่เกิน 20 กม./ชม. 2) ดูแลรักษาความสะอาดถนนภายในโครงการโดยฉีดล้างถนนเป็นประจำสม่ำเสมอ 3) จัดให้มีพื้นที่สีเขียวภายนอกโครงการขนาดพื้นที่รวม 269.92 ตารางเมตร โดยปลูกพืชคลุมพื้นที่ว่างทั้งหมด เพื่อไม่ให้เกิดฝุ่นละออง 4) ทำความสะอาดถนนภายในโครงการทุกวัน ตลอดระยะเวลาเปิดดำเนินการ 5) โครงการต้องจัดให้มีเจ้าหน้าที่ควบคุมและตรวจสอบการปฏิบัติตามมาตรการอย่างจริงจัง	- โครงการมีการติดตั้งป้ายจำกัดความเร็วไม่เกิน 20 กม./ชม. ไว้บริเวณที่มองเห็นได้ชัดเจน เพื่อควบคุมความเร็วของรถภายในโครงการ - ทางโครงการได้มอบหมายให้แม่บ้านประจำตึกเป็นผู้ดูแลความสะอาดภายในโครงการและบริเวณด้านนอกโครงการ - ทางโครงการได้จัดให้มีพื้นที่สีเขียวตามที่กำหนดไว้ในมาตรการ โดยมีการปลูกพืชคลุมดินบริเวณพื้นที่ว่างเพื่อไม่ให้เกิดฝุ่นละออง - ทางโครงการได้มอบหมายให้แม่บ้านประจำตึกเป็นผู้ดูแลความสะอาดภายในโครงการและบริเวณด้านนอกโครงการ - โครงการได้ปฏิบัติตามมาตรการกำหนด	- - - - -	รูปภาพที่ 2.5 ป้ายจำกัดความเร็ว 20 กม./ชม.  รูปภาพที่ 2.32 การทำความสะอาดพื้นที่ถนน รูปภาพที่ 2.1 พื้นที่สีเขียวภายในโครงการ  รูปภาพที่ 2.32 การทำความสะอาดพื้นที่ถนน -

ผลการดำเนินการตามมาตรการป้องกันและแก้ไขผลกระทบสิ่งแวดล้อมของโครงการ โรงแรม ฮีป อินน์ กรุงเทพมหานคร สถานีกีฬาบุรี ในระยะดำเนินการ แสดงดังตารางที่ 2.1 ตารางที่ 2.1 แบบรายงานผลการปฏิบัติตามมาตรการป้องกัน และแก้ไขผลกระทบสิ่งแวดล้อมของ โครงการ โรงแรม ฮีป อินน์ กรุงเทพมหานคร สถานีกีฬาบุรี

มาตรการป้องกันและแก้ไขผลกระทบสิ่งแวดล้อม	ผลการปฏิบัติตามมาตรการป้องกันและแก้ไขผลกระทบสิ่งแวดล้อม ช่วงดำเนินการ	ปัญหา อุปสรรค ที่ไม่สามารถปฏิบัติ ตามมาตรการและแนวทางแก้ไข	อ้างอิง
2) มลพิษทางอากาศ <ol style="list-style-type: none"> <li>ติดตั้งป้ายห้ามติดเครื่องยนต์ที่ไว้ภายในบริเวณพื้นที่จอดรถ ให้สามารถสังเกตเห็นชัดเจนและทั่วถึง</li> <li>จัดทำป้ายและสัญลักษณ์จราจรบนพื้นที่ทางให้ชัดเจน และไม่ก่อให้เกิดความสับสนของผู้ขับขี่ทำให้การเคลื่อนตัวของรถภายในโครงการ และบริเวณทางเข้า-ออกโครงการสามารถทำได้ อย่างดีและปลอดภัย</li> <li>จัดให้มีพื้นที่สีเขียวภายในโครงการขนาดพื้นที่รวม 269.92 ตารางเมตร เพื่อให้ต้นไม้ดังกล่าวช่วยดูดซับมลพิษจากที่จอดรถของโครงการ โดยพันธุ์ไม้ที่โครงการเลือกปลูกมีอัตราการสังเคราะห์แสง 281.1 กรัม/วัน</li> <li>โครงการจะกำหนดให้มีมาตรการในการจัดการดูแลพื้นที่สีเขียวให้สามารถอยู่ได้อย่างยั่งยืน ดังนี้               <ul style="list-style-type: none"> <li>ใส่ปุ๋ย ถอนวัชพืช โดยทำเป็นประจำ</li> <li>ตัดแต่งให้มีความสวยงาม</li> <li>ปลูกต้นไม้ชนิดเขตหนาวแทนต้นไม้ที่ตายไป</li> </ul> </li> <li>จัดให้มีผู้รับผิดชอบ (คนสวน) ในการดูแลพื้นที่สีเขียวให้มีความเขียวสมบูรณ์</li> </ol>	- โครงการมีการติดตั้งป้ายสัญลักษณ์จราจรไว้บริเวณที่สำหรับจอดรถของโครงการ ซึ่งสามารถมองเห็นได้ชัดเจน - โครงการมีการติดตั้งป้ายสัญลักษณ์ทางเข้า-ออกโครงการ และสัญลักษณ์จราจรบนพื้นที่ทางตามมาตรการกำหนดฯ  - ทางโครงการได้จัดให้มีพื้นที่สีเขียวตามที่กำหนดไว้ในมาตรการ  - ทางโครงการได้มอบหมายให้คนสวนทำหน้าที่ในการ รดน้ำ ใส่ปุ๋ย ตัดแต่งกิ่ง และดูแลพื้นที่สีเขียวภายในโครงการ หากพบมีต้นไม้ตาย จะดำเนินการปลูกใหม่ทดแทนทันที	-  -  -  -	รูปภาพที่ 2.6 ป้ายดับเครื่องยนต์ขณะจอดรถ รูปภาพที่ 2.7 สัญลักษณ์จราจร  รูปภาพที่ 2.1 พื้นที่สีเขียวภายในโครงการ  รูปภาพที่ 2.2 งานดูแลสวน



รายงานผลการปฏิบัติตามมาตรการป้องกันและแก้ไขผลกระทบสิ่งแวดล้อมและมาตรการติดตามตรวจสอบคุณภาพสิ่งแวดล้อม

โครงการ โรงแรม อีโอบี อินน์ กรุงเทพมหานคร

ระยะดำเนินการ ระหว่างเดือนกรกฎาคม - มิถุนายน 2568

ผลการดำเนินการตามมาตรการป้องกันและแก้ไขผลกระทบสิ่งแวดล้อมของโครงการ โรงแรม อีโอบี อินน์ กรุงเทพมหานคร สถานีกรุงเทพมหานคร ในระยะดำเนินการ แสดงดังตารางที่ 2.1 ตารางที่ 2.1 แบบรายงานผลการปฏิบัติตามมาตรการป้องกัน และแก้ไขผลกระทบสิ่งแวดล้อมของ โครงการ โรงแรม อีโอบี อินน์ กรุงเทพมหานคร สถานีกรุงเทพมหานคร

มาตรการป้องกันและแก้ไขผลกระทบสิ่งแวดล้อม	ผลการปฏิบัติตามมาตรการป้องกันและแก้ไขผลกระทบสิ่งแวดล้อม ช่วงดำเนินการ	ปัญหา อุปสรรค ที่ไม่สามารถปฏิบัติตามมาตรการและแนวทางแก้ไข	อ้างอิง
<p>1.3 เสี่ยงและค่าสัมประสิทธิ์</p> <p>1) กำหนดให้ใช้บริเวณภายในโครงการด้วยความเร็วไม่เกิน 20 กม./ชม.</p> <p>2) ติดตั้งป้ายเตือนให้ดับเครื่องยนต์ในขณะที่มีการจราจร</p> <p>3) จัดให้มีส่วนรับเรื่องร้องเรียนผู้ที่ได้รับผลกระทบจากโครงการ</p> <p>4) กำหนดกฎระเบียบการอยู่อาศัยในอาคารโรงแรม สำหรับผู้เข้าพักแรมปฏิบัติในการอยู่ร่วมกันโดยสงบสุข</p> <p>5) โครงการจะจัดให้มีการปลูกต้นไม้โดยรอบ เพื่อเป็นกันชนและลดระดับเสียงจากภายนอกโครงการได้อีกทางหนึ่ง</p>	<p>ผลการปฏิบัติตามมาตรการป้องกันและแก้ไขผลกระทบสิ่งแวดล้อม ช่วงดำเนินการ</p> <p>- โครงการมีการติดตั้งป้ายจำกัดความเร็วไม่เกิน 20 กม./ชม. ไว้บริเวณที่มองเห็นได้ชัดเจน เพื่อควบคุมความเร็วของรถภายในโครงการ</p> <p>- โครงการมีการติดตั้งป้ายดับเครื่องยนต์ของรถไว้บริเวณที่สำหรับจอดรถของโครงการ ซึ่งสามารถมองเห็นได้ชัดเจน</p> <p>- ทางโครงการได้มอบหมายเจ้าหน้าที่ฝ่ายอาคาร เป็นผู้ตรวจสอบและรับฟังความคิดเห็นต่อผู้พักอาศัยใกล้เคียงของโครงการ ปัจจุบัน ไม่พบกรณีข้อร้องเรียนแต่อย่างใด หากพบว่ามีผู้ที่ได้รับผลกระทบจากโครงการ ทางโครงการจะมีการตรวจสอบและแก้ไขปัญหาโดยทันที</p> <p>- ทางโครงการได้จัดให้มีกฎระเบียบเข้าพักติดไว้หน้าประตูทางเข้า และมีเจ้าหน้าที่แจ้งกฎต่างก่อนการเข้าพัก</p> <p>- ทางโครงการได้มีการปลูกต้นไม้โดยรอบอาคารและมีคนสวนคอยดูแลตลอดระยะเวลาดำเนินการ</p>	<p>-</p> <p>-</p> <p>-</p> <p>-</p> <p>-</p>	<p>รูปภาพที่ 2.5 ป้ายจำกัดความเร็ว 20 กม./ชม.</p> <p>รูปภาพที่ 2.6 ป้ายดับเครื่องยนต์ของรถ</p> <p>-</p> <p>รูปภาพที่ 2.42 กฎระเบียบการอยู่อาศัย</p> <p>รูปภาพที่ 2.1 พื้นที่สีเขียวภายในโครงการ</p>

ผลการดำเนินการตามมาตรการป้องกันและแก้ไขผลกระทบสิ่งแวดล้อมของโครงการ โรงแรม ฮีป อินน์ กรุงเทพฯ สถานีกรุงธนบุรี ในระยะดำเนินการ แสดงดังตารางที่ 2.1 ตารางที่ 2.1 แบบรายงานผลการปฏิบัติตามมาตรการป้องกัน และแก้ไขผลกระทบสิ่งแวดล้อมของ โครงการ โรงแรม ฮีป อินน์ กรุงเทพฯ สถานีกรุงธนบุรี

มาตรการป้องกันและแก้ไขผลกระทบสิ่งแวดล้อม	ผลการปฏิบัติตามมาตรการป้องกันและแก้ไขผลกระทบสิ่งแวดล้อม ช่วงดำเนินการ	ปัญหา อุปสรรค ที่ไม่สามารถปฏิบัติ ตามมาตรการและแนวทางแก้ไข	อ้างอิง
<p>1.4 คุณภาพน้ำ</p> <p>1) จัดให้มีระบบบำบัดเสียส่วนกลางชนิดเดิมอากาศตะกอนเวียน กลับ ขนาด 50.00 ลูกบาศก์เมตร จำนวน 2 ถึง สามารถรองรับ น้ำเสียได้สูงสุดรวมเท่ากับ 100.00 ลูกบาศก์เมตร/วัน สำหรับ น้ำเสียที่เกิดจากการอาคารโรงแรม</p> <p>2) จัดให้มีเจ้าหน้าที่ที่มีความรู้ความชำนาญ ดูแลรักษาและควบคุม ระบบบำบัดน้ำเสียของโครงการให้ทำงานได้อย่างต่อเนื่องและมี ประสิทธิภาพ</p> <p>3) จัดให้มีคู่มือสำหรับการดำเนินการระบบบำบัดน้ำเสียภายใน โครงการ เพื่อความสะดวกและง่ายในการปฏิบัติงานของ เจ้าหน้าที่ฝ่ายช่าง</p>	<p>ผลกระทบจากการป้องกันและแก้ไขผลกระทบ สิ่งแวดล้อม ช่วงดำเนินการ</p> <p>- ทางโครงการได้จัดให้มีระบบบำบัดน้ำเสียตามที่มาตรการ กำหนด ซึ่งเพียงพอต่อการรองรับน้ำเสียทั้งหมดภายในโครงการ</p> <p>- ปัจจุบันทางโครงการได้จัดให้มีเจ้าหน้าที่ผู้รับผิดชอบ คอย ดูแล และตรวจสอบ ควบคุมระบบบำบัดน้ำเสีย ตามมาตรการ กำหนด</p> <p>- ทางโครงการมีการจัดทำคู่มือ ควบคุมระบบบำบัดน้ำเสีย เพื่อ ความสะดวกและง่ายในการปฏิบัติงานของเจ้าหน้าที่ฝ่ายช่าง ตามที่มาตรการกำหนด</p>	<p>-</p> <p>-</p> <p>-</p>	<p>รูปภาพที่ 2.43 ระบบบำบัด น้ำเสีย</p> <p>เอกสารแนบที่ 11 บันทึก การตรวจเช็คระบบสาธารณูปโภค</p> <p>เอกสารแนบที่ 8 คู่มือ ควบคุมระบบบำบัดน้ำเสีย</p>



ผลการดำเนินการตามมาตรการป้องกันและแก้ไขผลกระทบสิ่งแวดล้อมของโครงการ โรงแรม อีป อิมน์ กรุงเทพฯ สถานีกรุงเทพ สภานิติกรรณบุรี  
ตารางที่ 2.1 แบบรายงานผลการปฏิบัติตามมาตรการป้องกัน และแก้ไขผลกระทบสิ่งแวดล้อมของ โครงการ โรงแรม อีป อิมน์ กรุงเทพฯ สภานิติกรรณบุรี

มาตรการป้องกันและแก้ไขผลกระทบสิ่งแวดล้อม	ผลการปฏิบัติตามมาตรการป้องกันและแก้ไขผลกระทบสิ่งแวดล้อม ช่วงดำเนินการ	ปัญหา อุปสรรค ที่ไม่สามารถปฏิบัติ ตามมาตรการและแนวทางแก้ไข	อ้างอิง
<b>2. ทรัพยากรสิ่งแวดล้อมทางชีวภาพ</b> <b>2.1 ทรัพยากรชีวภาพบก</b> 1) ดำเนินการตามมาตรการป้องกันและแก้ไขผลกระทบต่อ ทรัพยากรธรรมชาติและสิ่งแวดล้อมทางกายภาพ ได้แก่ คุณภาพอากาศ เสียงและความสั่นสะเทือน คุณภาพน้ำและ คุณค่าการใช้ประโยชน์ของมนุษย์อย่างเคร่งครัด	- ทางโครงการได้ดำเนินการตามมาตรการป้องกันและแก้ไข ผลกระทบต่อทรัพยากรธรรมชาติและสิ่งแวดล้อมทางกายภาพ ตามที่มาตรการกำหนด ซึ่งมีเจ้าหน้าที่ฝ่ายอาคารเป็นผู้ ตรวจสอบดูแล อยู่ตลอดระยะเวลาที่เปิดดำเนินการ	-	-
<b>2.2 ทรัพยากรชีวภาพในน้ำ</b> 1) ดำเนินการตามมาตรการป้องกันและแก้ไขผลกระทบต่อ ทรัพยากรธรรมชาติและสิ่งแวดล้อมทางกายภาพ ได้แก่ คุณภาพอากาศ เสียง ความสั่นสะเทือน การพังทลายของดิน คุณภาพน้ำ และคุณค่าการใช้ประโยชน์ของมนุษย์อย่างเคร่งครัด	- ทางโครงการได้ดำเนินการตามมาตรการป้องกันและแก้ไข ผลกระทบต่อทรัพยากรธรรมชาติและสิ่งแวดล้อมทางกายภาพ ตามที่มาตรการกำหนด ซึ่งมีเจ้าหน้าที่ฝ่ายอาคารเป็นผู้ ตรวจสอบดูแล อยู่ตลอดระยะเวลาที่เปิดดำเนินการ	-	-

ผลการดำเนินการตามมาตรการป้องกันและแก้ไขผลกระทบสิ่งแวดล้อมของโครงการ โรงแรม อีป อินน์ กรุงเทพมหานคร สถานีกรุงธนบุรี ในระยะดำเนินการ แสดงดังตารางที่ 2.1 ตารางที่ 2.1 แบบรายงานผลการปฏิบัติตามมาตรการป้องกัน และแก้ไขผลกระทบสิ่งแวดล้อมของ โครงการ โรงแรม อีป อินน์ กรุงเทพมหานคร สถานีกรุงธนบุรี

มาตรการป้องกันและแก้ไขผลกระทบสิ่งแวดล้อม	ผลการปฏิบัติตามมาตรการป้องกันและแก้ไขผลกระทบสิ่งแวดล้อม ช่วงดำเนินการ	ปัญหาอุปสรรค ที่ไม่สามารถปฏิบัติ ตามมาตรการและแนวทางการแก้ไข	อ้างอิง
<p>3. คุณค่าการใช้ประโยชน์ของมนุษย์</p> <p>3.1 การใช้น้ำ</p> <p>1) จัดให้มีถังสำรองน้ำใช้ในโครงการ รวมทั้งสิ้นประมาณ 100.50 ลูกบาศก์เมตร ซึ่งมีความเพียงพอสำหรับการอุปโภค-บริโภค ภายในโครงการ</p> <p>2) ในการออกแบบเลือกใช้สุขภัณฑ์ที่ประหยัดน้ำหรืออุปกรณ์ที่มีประสิทธิภาพสูงทั้งก๊อกประหยั้น้ำชักโครกและหัวฉีดประหยั้น้ำ</p> <p>3) จัดให้มีเจ้าหน้าที่คอยดูแลรักษาระบบท่อประปาให้อยู่ในสภาพดี</p> <p>4) ติดป้ายรณรงค์การประหยัดน้ำภายในพื้นที่โครงการ</p> <p>5) จัดให้มีช่างซ่อมบำรุง ซึ่งทำหน้าที่ตรวจสอบรอยรั่วของอุปกรณ์ ที่ใช้อย่างสม่ำเสมอเป็นประจำทุกเดือน หากพบการรั่วซึมให้รีบซ่อมแซมทันที ตรวจสอบเส้นท่อประปาและการทำงานของเครื่องสูบน้ำและวาล์วต่างๆเดือนละ 1 ครั้ง ตลอดระยะเวลาเปิดดำเนินการ หากพบเหตุบกพร่องต้องดำเนินการแก้ไขทันที</p>	<p>สิ่งแวดล้อม ช่วงดำเนินการ</p> <p>- ทางโครงการได้มีการเตรียมถังสำรองน้ำใช้ ตามที่กำหนดในมาตรการซึ่งเพียงพอสำหรับการอุปโภค-บริโภค ภายในโครงการ</p> <p>- ทางโครงการได้มีการเลือกใช้สุขภัณฑ์ที่ประหยัดน้ำหรืออุปกรณ์ที่มีประสิทธิภาพสูง ตามที่กำหนดในมาตรการ</p> <p>- ทางโครงการได้จัดเจ้าหน้าที่คอยตรวจสอบระบบเส้นท่อประปาภายในพื้นที่โครงการเป็นประจำทุกๆเดือน</p> <p>- ทางโครงการได้มีการติดป้ายรณรงค์ให้ประหยัดน้ำไว้บริเวณห้องน้ำส่วนกลาง ซึ่งสามารถมองเห็นได้ชัดเจน</p> <p>- ทางโครงการได้จัดเจ้าหน้าที่คอยตรวจสอบระบบเส้นท่อประปา การทำงานของเครื่องสูบน้ำและวาล์วต่างๆ ภายในพื้นที่โครงการ เป็นประจำทุกๆเดือน หากพบชำรุดเสียหายจะดำเนินการแก้ไขทันที</p>	<p>-</p> <p>-</p> <p>-</p> <p>-</p> <p>-</p> <p>-</p>	<p>รูปภาพที่ 2.44 ถังสำรองน้ำใช้</p> <p>รูปภาพที่ 2.20 สุขภัณฑ์ที่ประหยัดน้ำ</p> <p>-</p> <p>รูปภาพที่ 2.19 ป้ายรณรงค์ประหยัดน้ำ</p> <p>เอกสารแนบที่ 11 บันทึกการตรวจเช็คระบบสาธารณูปโภค</p> <p>เอกสารแนบที่ 12 ใบเสร็จไฟฟ้า/ประปา</p>



รายงานผลการปฏิบัติตามมาตรการป้องกันและแก้ไขผลกระทบสิ่งแวดล้อมและมาตรการติดตามตรวจสอบคุณภาพสิ่งแวดล้อม

โครงการ โรงแรม อีป อินน์ กรุงเทพมหานคร

ระยะดำเนินการ ระหว่างเดือนมกราคม - มิถุนายน 2568

ผลการดำเนินการตามมาตรการป้องกันและแก้ไขผลกระทบสิ่งแวดล้อมของโครงการ โรงแรม อีป อินน์ กรุงเทพมหานคร สถานีกรุงธนบุรี  
ตารางที่ 2.1 แบบรายงานผลการปฏิบัติตามมาตรการป้องกัน และแก้ไขผลกระทบสิ่งแวดล้อมของ โครงการ โรงแรม อีป อินน์ กรุงเทพมหานคร

มาตรการป้องกันและแก้ไขผลกระทบสิ่งแวดล้อม	ผลการปฏิบัติตามมาตรการป้องกันและแก้ไขผลกระทบสิ่งแวดล้อม ช่วงดำเนินการ	ปัญหา อุปสรรค ที่ไม่สามารถปฏิบัติ ตามมาตรการและแนวทางแก้ไข	อ้างอิง
<p>3.2 การบำบัดน้ำเสีย</p> <p>1) จัดให้มีระบบบำบัดน้ำเสียส่วนกลางชนิดเติมอากาศตะกอน เวียนกลับ ขนาด 50.00 ลูกบาศก์เมตร จำนวน 2 ถึง สามารถรองรับน้ำเสียได้สูงสุดรวมเท่ากับ 100.00 ลูกบาศก์เมตร/วัน สำหรับน้ำเสียที่เกิดจากอาคารโรงแรม</p> <p>2) จัดให้มีการกำจัดก๊าซมีเทน โดยการใช้อุณหภูมิที่มีอยู่ในดิน โดย การต่อท่อระบายก๊าซมีเทน เพื่อนำก๊าซมีเทนจากระบบบำบัด น้ำเสียส่วนกลางไปยังพื้นที่บำบัดก๊าซมีเทนและละอองน้ำเสีย ขนาด 4.00 ตารางเมตร และมีการปลูกลำต้นไม้ไว้ด้านบนของ พื้นที่บำบัดฯ</p> <p>3) จัดให้มีการกำจัดละอองน้ำเสีย (Aerosol) โดยการใช้กลิ่นทิวรี่ที่มีอยู่ในดิน โดยการต่อท่อระบายอากาศ เพื่อนำละอองน้ำเสีย จากกระบบบำบัดน้ำเสียส่วนกลางไปยังพื้นที่บำบัดก๊าซมีเทน และละอองน้ำเสียขนาด 4.00 ตารางเมตร และมีการปลูกลำต้นไม้ไว้ด้านบนของพื้นที่บำบัดฯ</p> <p>4) จัดให้มีเจ้าหน้าที่ที่มีความรู้ความชำนาญดูแลรักษา และควบคุม ระบบบำบัดน้ำเสียของโครงการให้ทำงานได้อย่างต่อเนื่องและมีประสิทธิภาพ</p>	<p>- ทางโครงการได้จัดให้มีระบบบำบัดน้ำเสียตามที่มาตรการ กำหนด ซึ่งเพียงพอต่อการรองรับน้ำเสียทั้งหมดภายในโครงการ</p> <p>- ทางโครงการได้ปฏิบัติตามมาตรการที่กำหนด</p> <p>- ทางโครงการได้ปฏิบัติตามมาตรการที่กำหนด</p> <p>- ปัจจุบันทางโครงการได้จัดให้มีเจ้าหน้าที่ผู้ปฏิบัติงาน คอย ดูแล และตรวจสอบ ควบคุมระบบบำบัดน้ำเสีย ตามมาตรการ กำหนด</p>	<p>-</p> <p>-</p> <p>-</p> <p>-</p>	<p>รูปภาพที่ 2.43 ระบบบำบัด น้ำเสีย</p> <p>รูปภาพที่ 2.47 ท่อระบาย ก๊าซมีเทนจากบ่อเกรอะ</p> <p>-</p> <p>เอกสารแนบที่ 11 บันทึก การตรวจเช็คระบบสาธารณูปโภค</p>

รายงานผลการปฏิบัติตามมาตรการป้องกันและแก้ไขผลกระทบสิ่งแวดล้อมและมาตรการติดตามตรวจสอบคุณภาพสิ่งแวดล้อม

โครงการ โรงแรม ฮีลป์ อินน์ กรุงเทพมหานคร สถานีกรุงธนบุรี

ระยะดำเนินการ ระหว่างเดือนมกราคม - มิถุนายน 2568

ผลการดำเนินการตามมาตรการป้องกันและแก้ไขผลกระทบสิ่งแวดล้อมของโครงการ โรงแรม ฮีลป์ อินน์ กรุงเทพมหานคร สถานีกรุงธนบุรี ในระยะดำเนินการ แสดงดังตารางที่ 2.1 ตารางที่ 2.1 แบบรายงานผลการปฏิบัติตามมาตรการป้องกัน และแก้ไขผลกระทบสิ่งแวดล้อมของ โครงการ โรงแรม ฮีลป์ อินน์ กรุงเทพมหานคร สถานีกรุงธนบุรี

มาตรการป้องกันและแก้ไขผลกระทบสิ่งแวดล้อม	ผลการปฏิบัติตามมาตรการป้องกันและแก้ไขผลกระทบสิ่งแวดล้อม ช่วงบังคับเป็นกฎ	ปัญหา อุปสรรค ที่ไม่สามารถปฏิบัติ ตามมาตรการและแนวทางแก้ไข	อ้างอิง
<p>3.2 การบำบัดน้ำเสีย (ต่อ)</p> <p>5) จัดให้มีคู่มือสำหรับการดำเนินการระบบบำบัดน้ำเสียภายในโครงการ เพื่อความสะดวกและง่ายในการปฏิบัติงานของเจ้าหน้าที่ฝ่ายช่าง</p> <p>6) โครงการจะประสานให้รถสูบลูกไก่ไขมันของสำนักงานเขตคลองสานมาสูบลูกไก่ไขมัน</p> <p>7) ประสานให้สำนักงานเขตคลองสาน หรือบริษัทเอกชนที่ได้รับ การขึ้นทะเบียนจากกรมโรงงานอุตสาหกรรม (เช่น บริษัท เบตเตอร์ เวลด์ กรีน จำกัด (มหาชน) บริษัท อีสเทิร์น ซีบอร์ด เอนไวรอนเม้นทอล คอมเพล็กซ์ จำกัด เป็นต้น) เข้ามาสูบลูกไก่ไขมันจากถังแยกกากตะกอนไปกำจัด 1 ครั้ง/เดือน หรือตามสภาพการใช้งานจริง</p>	<p>- ทางโครงการมีการจัดทำคู่มือ ควบคุมระบบบำบัดน้ำเสีย เพื่อความสะดวกและง่ายในการปฏิบัติงานของเจ้าหน้าที่ฝ่ายช่างตามมาตรการกำหนด</p> <p>- โครงการได้ปฏิบัติตามมาตรการกำหนด โดยมีการสูบลูกไก่ไขมันเมื่อวันที่ 17 กันยายน 2567</p>	-	<p>เอกสารแนบที่ 8 คู่มือ ควบคุมระบบบำบัดน้ำเสีย</p> <p>เอกสารแนบที่ 9 ใบเสร็จ ปล่อย/สูบลูกไก่ไขมัน รูปภาพที่ 2.54 การสูบลูกไก่ไขมัน</p>



รายงานผลการปฏิบัติตามมาตรการป้องกันและแก้ไขผลกระทบสิ่งแวดล้อมและมาตรการติดตามตรวจสอบคุณภาพสิ่งแวดล้อม

โครงการ โรงแรม อีป อินน์ กรุงเทพมหานคร สถานีกรุงเทพ

ระยะดำเนินการ ระหว่างเดือนมกราคม - มิถุนายน 2568

ผลการดำเนินการตามมาตรการป้องกันและแก้ไขผลกระทบสิ่งแวดล้อมของโครงการ โรงแรม อีป อินน์ กรุงเทพมหานคร สถานีกรุงเทพ ดำเนินการ แสดงดังตารางที่ 2.1 ตารางที่ 2.1 แบบรายงานผลการปฏิบัติตามมาตรการป้องกัน และแก้ไขผลกระทบสิ่งแวดล้อมของ โครงการ โรงแรม อีป อินน์ กรุงเทพมหานคร สถานีกรุงเทพ

มาตรการป้องกันและแก้ไขผลกระทบสิ่งแวดล้อม	ผลการปฏิบัติตามมาตรการป้องกันและแก้ไขผลกระทบสิ่งแวดล้อม ช่วงดำเนินการ	ปัญหา อุปสรรค ที่ไม่สามารถปฏิบัติตามมาตรการและแนวทางแก้ไข	อ้างอิง
<p><b>มาตรการการดูแลรักษาระบบบำบัดน้ำเสียของโครงการ</b></p> <p>1) ตรวจสอบโครงสร้างระบบบำบัดน้ำเสีย ได้แก่ ฝาระบบท่อ ระบบโครงสร้างภายใน เป็นประจำอย่างน้อยปีละ 1 ครั้ง หากพบการชำรุดเสียหาย ต้องดำเนินการซ่อมแซมทันที</p> <p>2) กำหนดช่วงเวลาในการดูแล บำรุงรักษาและซ่อมแซมระบบ บำบัดน้ำเสียในช่วงเวลาที่ผู้ใช้บริการสัญจรน้อย เพื่อ ลดผลกระทบต่อการใช้บริการภายในโครงการ</p> <p>3) ติดตั้งป้ายเตือนและกันขอบเขตบริเวณบำรุงรักษาระบบ บำบัดน้ำเสีย เพื่อให้ผู้ใช้บริการสัญจรพื้นที่ดังกล่าวใช้อย่างระมัดระวัง</p> <p>4) ติดป้ายประชาสัมพันธ์แจ้งให้ผู้ใช้บริการทราบช่วงเวลา การบำรุงรักษาระบบบำบัดน้ำเสีย</p>	<p><b>ผลการปฏิบัติตามมาตรการป้องกันและแก้ไขผลกระทบสิ่งแวดล้อม ช่วงดำเนินการ</b></p> <p>- ทางโครงการได้มอบหมายให้เจ้าหน้าที่ของโครงการเป็นผู้ดูแลระบบบำบัดน้ำเสีย โดยการตรวจเช็คอุปกรณ์ในระบบบำบัดน้ำเสีย เพื่อตรวจสอบการทำงานของอุปกรณ์ในระบบบำบัดน้ำเสีย</p> <p>- โครงการมีการบำรุงรักษาและซ่อมแซมระบบบำบัดน้ำเสียในช่วงเวลาที่มีผู้ใช้บริการสัญจรน้อย และมีการติดตั้งป้ายเตือนและกันขอบเขตบริเวณบำรุงรักษาระบบบำบัดน้ำเสียตามที่กำหนดในมาตรการ</p>	<p>-</p> <p>-</p>	<p>-</p> <p>-</p>

ผลการดำเนินการตามมาตรการป้องกันและแก้ไขผลกระทบสิ่งแวดล้อมของโครงการ โรงแรม อีโบนี กรุงเทพมหานคร ในระยะดำเนินการ แสดงดังตารางที่ 2.1 ตารางที่ 2.1 แบบรายงานผลการปฏิบัติตามมาตรการป้องกัน และแก้ไขผลกระทบสิ่งแวดล้อมของ โครงการ โรงแรม อีโบนี กรุงเทพมหานคร

มาตรการป้องกันและแก้ไขผลกระทบสิ่งแวดล้อม	ผลการปฏิบัติตามมาตรการป้องกันและแก้ไขผลกระทบสิ่งแวดล้อม ช่วงดำเนินการ	ปัญหา อุปสรรค ที่ไม่สามารถปฏิบัติตามมาตรการและแนวทางแก้ไข	อ้างอิง
<b>3.3 การระบายน้ำและการป้องกันน้ำท่วม</b> <ol style="list-style-type: none"> <li>จัดให้มีการชะลอน้ำไว้ในบ่อหน้าของโครงการปริมาณ 70.0 ลูกบาศก์เมตร มากกว่าปริมาณน้ำที่ต้องชะลอไว้ในโครงการในช่วงที่เกิดฝนตกจากการคำนวณ (69.34 ลบ.ม.)</li> <li>กำหนดอัตราการระบายน้ำออกจากโครงการด้วยอัตราการระบายน้ำ เท่ากับ 0.010 ลบ.ม./วินาที ซึ่งไม่เกินอัตราการระบายเดิมก่อนพัฒนา</li> <li>หมั่นตรวจสอบท่อระบายน้ำและบ่อพักน้ำเป็นประจำ เมื่อพบว่าภายในท่อระบายน้ำหรือบ่อพักน้ำมีสิ่งอุดตันที่เกิดจากการสะสมตัวของดินตะกอนหรือเศษวัสดุอื่นๆ ซึ่งจะไม่เกิดขบวนการระบายน้ำ ให้ดำเนินการทำความสะอาดเก็บขยะและขุดลอกดินตะกอนที่ตกค้างภายในท่อระบายน้ำ และบ่อพักน้ำออกให้หมด โดยเฉพาะก่อนถึงฤดูฝน</li> <li>ดูแลตรวจสอบบ่อพักน้ำของระบบระบายน้ำเป็นประจำ เพื่อป้องกันไม่ให้เกิดตะกอนดินสะสมในบ่อพัก ที่เป็นสาเหตุที่เกิดการอุดตัน ซึ่งเป็นอุปสรรคในการระบายน้ำ</li> <li>สำรวจความสะอาดท่อระบายน้ำ โดยรอบอาคาร 2 ครั้ง/ปี (ก่อน-หลังฤดูฝน)</li> </ol>	<ul style="list-style-type: none"> <li>-โครงการมีบ่อหน้า ซึ่งเพียงพอปริมาณน้ำที่ต้องชะลอไว้ในภายในโครงการในช่วงที่เกิดฝนตกหนัก ตามที่มาตรการกำหนด</li> <li>-โครงการปฏิบัติตามมาตรการกำหนด</li> <li>-ทางโครงการได้มอบหมายให้ช่างของโครงการเป็นผู้ดูแลตรวจสอบท่อระบายน้ำ ตลอดจนการสำรวจสิ่งอุดตัน ตะกอนดิน ขยะ หากพบมีการขัดขวางการระบายน้ำจะดำเนินการขุดลอกโดนทันที โดยได้ดำเนินการล่าสุดเมื่อช่วงต้นปี 2567</li> <li>-ทางโครงการได้มอบหมายให้ช่างของโครงการเป็นผู้ดูแลตรวจสอบท่อระบายน้ำ ตลอดจนการสำรวจสิ่งอุดตัน ตะกอนดิน ขยะ หากพบมีการขัดขวางการระบายน้ำจะดำเนินการขุดลอกโดนทันที โดยได้ดำเนินการล่าสุดเมื่อช่วงต้นปี 2567</li> <li>-โครงการได้มีล้างทำความสะอาดท่อระบายน้ำ โดยรอบอาคาร 2 ครั้ง/ปี โดยได้ดำเนินการล่าสุดเมื่อช่วงต้นปี 2567</li> </ul>	<ul style="list-style-type: none"> <li>-</li> <li>-</li> <li>-</li> <li>-</li> <li>-</li> </ul>	<p>รูปภาพที่ 2.46 บ่อหน้า</p> <p>-</p> <p>รูปภาพที่ 2.48 การขุดลอกตะกอนในรางระบายน้ำ</p> <p>รูปภาพที่ 2.48 การขุดลอกตะกอนในรางระบายน้ำ</p>

ผลการดำเนินการตามมาตรการป้องกันและแก้ไขผลกระทบสิ่งแวดล้อมของโครงการ โรงแรม อีป อินน์ กรุงเทพมหานคร สถานีกรุงธนบุรี ในระยะดำเนินการ แสดงดังตารางที่ 2.1 ตารางที่ 2.1 แบบรายงานผลการปฏิบัติตามมาตรการป้องกัน และแก้ไขผลกระทบสิ่งแวดล้อมของ โครงการ โรงแรม อีป อินน์ กรุงเทพมหานคร สถานีกรุงธนบุรี

มาตรการป้องกันและแก้ไขผลกระทบสิ่งแวดล้อม	ผลการปฏิบัติตามมาตรการป้องกันและแก้ไขผลกระทบสิ่งแวดล้อม ช่วงดำเนินการ	ปัญหา อุปสรรค ที่ไม่สามารถปฏิบัติ ตามมาตรการและแนวทางแก้ไข	อ้างอิง
<b>3.4 การจัดการขยะมูลฝอย</b> <ol style="list-style-type: none"> <li>จัดตั้งถังขยะจำนวน 4 ถัง แบ่งเป็น ถังสีน้ำเงินสำหรับขยะเปียก ถังสีเขียวสำหรับขยะเปียก ถังสีส้มสำหรับขยะอันตราย และถังสีเหลืองสำหรับขยะรีไซเคิล ไว้ภายในห้องพักขยะที่โครงการจัดไว้ภายในชั้นพักแรมทุกชั้น</li> <li>จัดให้ห้องพักขยะรวม แบ่งเป็น 4 ห้อง ได้แก่ ห้องพักขยะเปียก ห้องพักขยะแห้ง ห้องพักขยะรีไซเคิล และห้องพักขยะอันตราย ซึ่งมีขนาด 2.28, 1.80, 3.60 และ 1.80 ลบ.ม. ตามลำดับ โดยสามารถรองรับปริมาณขยะได้ประมาณ 4.19, 35.29, 7.10 และ 35.30 ตามลำดับ</li> <li>จัดทำป้ายประชาสัมพันธ์ที่มีข้อความเชิญชวนให้ลดปริมาณมูลสัตว์บริเวณโรงไฟฟ้าหรือโรงทางเดิน หรือบริเวณอื่นๆ ที่สามารถมองเห็นได้อย่างชัดเจน โดยมีตัวอย่างข้อความต่อไปนี้ <ol style="list-style-type: none"> <li>ขอแนะนำให้ลดปริมาณการทิ้งเป็นมูลฝอย</li> <li>เพื่อลดปริมาณการทิ้งเป็นมูลฝอย</li> <li>เลือกให้ภาชนะบรรจุอาหารที่สามารถล้างได้ และนำกลับมาใช้ใหม่แทนการใช้พลาสติกหรือกล่องโฟมบรรจุอาหาร</li> <li>เลือกให้ผลิตภัณฑ์ที่ไม่ได้บรรจุหีบห่อหลายชั้น</li> <li>เลือกให้ผลิตภัณฑ์ชนิดเดิม (Refill) เพื่อลดปริมาณภาชนะบรรจุ</li> </ol> </li> </ol>	<ul style="list-style-type: none"> <li>- โครงการมีการจัดเตรียมถังขยะไว้ภายในโครงการแต่ไม่มีแบบแยกประเภท โดยจะมีแม่บ้านรวบรวมขยะแล้วแยกประเภทเพื่อไปแยกไว้ที่ห้องพักขยะรวมแบบแยกประเภท</li> <li>- โครงการมีห้องพักขยะรวม จำนวน 4 ห้อง แบ่งเป็นขยะเปียก ขยะแห้ง ขยะรีไซเคิล และขยะอันตราย ตามมาตรการกำหนด ซึ่งเพียงพอต่อการรองรับมูลฝอยของโครงการ</li> <li>- ทางโครงการจัดทำป้ายข้อความเชิญชวนให้ลดปริมาณมูลฝอย เลือกใช้ภาชนะบรรจุอาหารที่สามารถล้างและนำกลับมาใช้ใหม่ได้ แทนการใช้พลาสติกหรือกล่องโฟมบรรจุอาหาร เลือกให้ผลิตภัณฑ์ชนิดเดิม (Refill) เพื่อลดปริมาณภาชนะบรรจุ และจัดให้มีประกาศให้ความรู้เรื่องการคัดแยกมูลฝอย แต่ละประเภท เพื่อให้สามารถแยกมูลฝอยแต่ละประเภทได้อย่างถูกต้องไม่ทิ้งปะปนกัน ติดไว้ที่ป้ายประชาสัมพันธ์</li> </ul>	<ul style="list-style-type: none"> <li>-</li> <li>-</li> <li>-</li> </ul>	<p>รูปภาพที่ 2.21 ห้องพักขยะรวม</p> <p>รูปภาพที่ 2.55 การเก็บขนมูลฝอย</p> <p>รูปภาพที่ 2.21 ห้องพักขยะรวม</p> <p>รูปภาพที่ 2.27 ป้ายเชิญชวนให้ลดปริมาณมูลฝอย</p>



ผลการดำเนินการตามมาตรการป้องกันและแก้ไขผลกระทบสิ่งแวดล้อมของโครงการ โรงแรม อีป อินน์ กรุงเทพฯ สถานีกรุงธนบุรี ในระยะดำเนินการ แสดงดังตารางที่ 2.1 ตารางที่ 2.1 แบบบรรยายงานผลการปฏิบัติตามมาตรการป้องกัน และแก้ไขผลกระทบสิ่งแวดล้อมของ โครงการ โรงแรม อีป อินน์ กรุงเทพฯ สถานีกรุงธนบุรี

มาตรการป้องกันและแก้ไขผลกระทบสิ่งแวดล้อม	ผลการปฏิบัติตามมาตรการป้องกันและแก้ไขผลกระทบสิ่งแวดล้อม ช่วงดำเนินการ	ปัญหา อุปสรรค ที่ไม่สามารถปฏิบัติ ตามมาตรการและแนวทางแก้ไข	อ้างอิง
<b>3.4 การจัดกิจกรรมเผยแพร่ (ต่อ)</b> 4) จัดทำป้ายติดบริเวณประตูห้องพักขยะรวม ในตำแหน่งที่เห็นได้ชัดเจนว่า “ปิดประตูให้สนิท” 5) ติดป้ายประชาสัมพันธ์ให้ผู้พักแรมภายในโครงการคัดแยกขยะเปียก ขยะแห้ง ขยะรีไซเคิล และขยะอันตรายอย่างทั่วถึง 6) ให้นิสิตพนักงานทำความสะอาดของโครงการคอยรวบรวมขยะที่เกิดขึ้นในแต่ละชั้นของอาคารไปยังห้องพักขยะรวม 7) จัดให้มีพนักงานทำความสะอาดคอยดูแลให้มีมูลฝอยตกค้างข้ามวัน และให้มีการล้างทำความสะอาดห้องพักมูลฝอยรวมสัปดาห์ละ 1 ครั้ง โดยนำเสียที่เกิดจากการล้างพื้นห้องพักมูลฝอยรวมจะถูกรวบรวมเข้าสู่ระบบบำบัดน้ำเสียของโครงการเพื่อบำบัดก่อนระบายออกสู่ภายนอกโครงการต่อไป 8) ห้องพักมูลฝอยจะต้องปิดมิดชิด โดยเฉพาะช่วงที่มีการขนมูลฝอยเท่านั้น 9) รวบรวมน้ำล้างห้องพักขยะรวมไปบำบัดให้ได้ตามมาตรฐานฯ น้ำทิ้งก่อนปล่อยระบายออกสู่ท่อระบายน้ำสาธารณะ	-โครงการได้มีการติดป้าย “ปิดประตูให้สนิท” บริเวณประตูห้องพักขยะรวม -โครงการได้มีการติดป้ายประชาสัมพันธ์ให้ผู้พักแรมภายในโครงการคัดแยกขยะ -โครงการได้มอบหมายให้แม่บ้านทำหน้าที่ในการรวบรวมขยะที่เกิดขึ้นในแต่ละชั้นไปยังห้องพักขยะรวมเป็นประจำทุกวัน -ทางโครงการได้มอบหมายให้แม่บ้านเป็นผู้ดูแลตรวจสอบการรองรับมูลฝอยในแต่ละวัน รวมทั้งล้างทำความสะอาดห้องพักมูลฝอยรวมหลังจากมีการเก็บมูลฝอย ซึ่งนำเสียที่เกิดจากการล้างพื้นห้องพักมูลฝอยรวมจะถูกรวบรวมเข้าสู่ระบบบำบัดน้ำเสียของโครงการ -ห้องพักมูลฝอยของโครงการมีประตูปิดมิดชิด โดยจะเปิดเฉพาะช่วงเวลาที่มีการเก็บมูลฝอย -โครงการมีท่อสำหรับรวบรวมน้ำเสียจากห้องพักขยะไปยังระบบบำบัดน้ำเสียของโครงการ	- - - - - -	รูปภาพที่ 2.28 “ปิดประตูให้สนิท” รูปภาพที่ 2.26 ป้ายรณรงค์คัดแยกขยะ รูปภาพที่ 2.55 การเก็บขนมูลฝอย รูปภาพที่ 2.29 การล้างทำความสะอาดห้องพักมูลฝอย รูปภาพที่ 2.21 ห้องพักขยะรวม รูปภาพที่ 2.30 ท่อระบายน้ำเสียจากห้องพักขยะ

ผลการดำเนินการตามมาตรการป้องกันและแก้ไขผลกระทบสิ่งแวดล้อมของโครงการ โรงแรม อีป อินน์ กรุงเทพฯ สถานีกรุงเทพ ในปีนี้การ แสดงดังตารางที่ 2.1 ตารางที่ 2.1 แบบรายงานผลการปฏิบัติตามมาตรการป้องกัน และแก้ไขผลกระทบสิ่งแวดล้อมของ โครงการ โรงแรม อีป อินน์ กรุงเทพฯ สถานีกรุงเทพ

มาตรการป้องกันและแก้ไขผลกระทบสิ่งแวดล้อม	ผลการปฏิบัติตามมาตรการป้องกันและแก้ไขผลกระทบสิ่งแวดล้อม ช่วงดำเนินการ	ปัญหา อุปสรรค ที่ไม่สามารถปฏิบัติตามมาตรการและแนวทางแก้ไข	อ้างอิง
<b>3.4 การจัดการขยะมูลฝอย (ต่อ)</b> 10) จัดให้มีเจ้าหน้าที่คอยอำนวยความสะดวกด้านการจราจร สำหรับรับเก็บ ขนมูลฝอยตลอดจนรถของผู้พักแรมภายในโครงการให้สามารถเดินทางได้อย่างสะดวก 11) ทำความสะอาดถังขยะอย่างน้อยสัปดาห์ละ 1 ครั้ง และทำความสะอาดห้องพักขยะรวมทุกครั้งที่เสร็จจากที่สำนักงานเขตคลองสานเข้ามาเก็บขยะเรียบร้อยแล้ว 12) ติดตั้งพัดลมดูดอากาศเพื่อทำการบำบัดมลพิษทางอากาศแบบชีวภาพ และกำหนดระยะเวลาเก็บกักจริง (True residence time) อย่างน้อย 60 วินาที เพื่อให้กระบวนการในการบำบัดกลิ่นอย่างมีประสิทธิภาพ โดยอัตราการระบายอากาศที่เลือกใช้จากห้องพักขยะเปียกเท่ากับ 1,200 ลูกบาศก์ฟุต/ชั่วโมง มากกว่าอัตราการระบายอากาศ 6 เท่าของ ปริมาตรห้อง (1,086.8 ลูกบาศก์ฟุต/ชั่วโมง) และทำการต่อท่อระบายอากาศ ไปยังพื้นที่บำบัดอากาศจากห้องพักขยะเปียก ขนาด 2.0 ตร.ม. (ความ กว้าง 0.8 เมตร และความยาว 2.5 เมตร) เพื่อควบคุมไม่ให้กลิ่นจาก ห้องพักขยะเปียกส่งผลกระทบต่อสิ่งแวดล้อมภายนอกและผู้พักอาศัย 13) จัดทำฝาด/ตะแกรงครอบท่อระบายน้ำ บริเวณโดยรอบอาคารพักขยะรวมให้มีดัดฉีด	ผลการปฏิบัติตามมาตรการป้องกันและแก้ไขผลกระทบสิ่งแวดล้อม ช่วงดำเนินการ - โครงการมีเจ้าหน้าที่รักษาความปลอดภัยคอยอำนวยความสะดวกด้านการจราจรภายในโครงการ อยู่ตลอดระยะเวลาที่เปิดดำเนินการ - ทางโครงการได้มอบหมายให้แม่บ้านเป็นผู้ดูแล ตรวจสอบทำความสะอาดถังขยะ และห้องพักขยะ รวม ทุกครั้งที่มีการเก็บขยะมูลฝอย - โครงการมีการติดตั้งพัดลมดูดอากาศเพื่อทำการ บำบัดมลพิษทางอากาศ ตามมาตรการกำหนด	- - -	รูปภาพที่ 2.4 เจ้าหน้าที่รักษาความปลอดภัย รูปภาพที่ 2.29 การล้างทำความสะอาดห้องพักมูลฝอย รูปภาพที่ 2.14 พัดลมดูดอากาศ รูปภาพที่ 2.30 ท่อระบายน้ำเสียจากห้องพักขยะ

ผลการดำเนินการตามมาตรการป้องกันและแก้ไขผลกระทบสิ่งแวดล้อมของโครงการ โรงแรม ฮีป อินน์ กรุงเทพฯ สถานีกรุงธนบุรี ในระยะดำเนินการ แสดงดังตารางที่ 2.1 ตารางที่ 2.1 แบบรายงานผลการปฏิบัติตามมาตรการป้องกัน และแก้ไขผลกระทบสิ่งแวดล้อมของ โครงการ โรงแรม ฮีป อินน์ กรุงเทพฯ สถานีกรุงธนบุรี

มาตรการป้องกันและแก้ไขผลกระทบสิ่งแวดล้อม	ผลการปฏิบัติตามมาตรการป้องกันและแก้ไขผลกระทบสิ่งแวดล้อม ช่วงดำเนินการ	ปัญหา อุปสรรค ที่ไม่สามารถปฏิบัติ ตามมาตรการและแนวทางแก้ไข	อ้างอิง
<b>3.4 การจัดการขยะมูลฝอย (ต่อ)</b> <b>มาตรการการขนย้ายมูลฝอย</b> 1) ประสานให้สำนักงานเขตคลองสานเข้ามาจัดเก็บขยะทุกวัน และกรณีมีขยะตกค้างเกิน 2 วัน จะติดต่อให้ออกขนมาเก็บขนไปกำจัด เพื่อให้ไม่มีขยะตกค้างในโครงการ 2) จัดให้เจ้าหน้าที่รักษาความปลอดภัยคอยอำนวยความสะดวกด้านการจราจร บริเวณจุดที่มีการขนย้ายมูลฝอยออกจากห้องพักมูลฝอยรวม ตลอดเส้นทางขนย้ายภายในโครงการ จนกว่าจะดำเนินการขนย้ายแล้วเสร็จ 3) รวบรวมขยะใส่ถุงดำหรือถุงพลาสติก และมีตปากรูให้แน่นสนิท ก่อนนำไปทิ้งยังอาคารพักขยะรวม	- ทางโครงการได้ให้สำนักงานเขตคลองสาน มารับจัดเก็บขยะมูลฝอยไปกำจัด สัปดาห์ละ 2 วัน  - โครงการมีเจ้าหน้าที่รักษาความปลอดภัยคอยอำนวยความสะดวกด้านการจราจรภายในโครงการ อยู่ตลอดระยะเวลาที่เปิดดำเนินการ	-	เอกสารแนบที่ 9 ใบเสร็จ มูลฝอย/สับตะกอน รูปภาพที่ 2.54 การสับตะกอน รูปภาพที่ 2.4 เจ้าหน้าที่รักษาความปลอดภัย
	- ทางโครงการได้มอบหมายให้แม่บ้านเป็นผู้ดูแล รวบรวมมูลฝอยใส่ถุงดำ และมีตปากรูให้แน่นสนิทก่อนนำไปทิ้งยังอาคารพักขยะรวม	-	รูปภาพที่ 2.25 ถูรองรับมูลฝอย รูปภาพที่ 2.55 การเก็บขนมูลฝอย



รายงานผลการปฏิบัติตามมาตรการป้องกันและแก้ไขผลกระทบสิ่งแวดล้อมและมาตรการติดตามตรวจสอบคุณภาพสิ่งแวดล้อม

โครงการ โรงแรม อีป อินน์ กรุงเทพมหานคร

ระยะดำเนินการ ระหว่างเดือนกรกฎาคม – มิถุนายน 2568

ผลการดำเนินการตามมาตรการป้องกันและแก้ไขผลกระทบสิ่งแวดล้อมของโครงการ โรงแรม อีป อินน์ กรุงเทพมหานคร สถานีกรุงเทพมหานคร ในระยะดำเนินการ แสดงดังตารางที่ 2.1 ตารางที่ 2.1 แบบรายงานผลการปฏิบัติตามมาตรการป้องกัน และแก้ไขผลกระทบสิ่งแวดล้อมของ โครงการ โรงแรม อีป อินน์ กรุงเทพมหานคร

มาตรการป้องกันและแก้ไขผลกระทบสิ่งแวดล้อม	ผลการปฏิบัติตามมาตรการป้องกันและแก้ไขผลกระทบสิ่งแวดล้อม ช่วงดำเนินการ	ปัญหา อุปสรรค ที่ไม่สามารถปฏิบัติตามมาตรการและแนวทางแก้ไข	อ้างอิง
<b>3.5 การใช้ไฟฟ้า</b> <ol style="list-style-type: none"> <li>1) หม้อแปลงไฟฟ้าของโครงการตั้งอยู่บริเวณด้านนอกอาคารทางด้านทิศเหนือ นอกจากนั้นเพื่อป้องกันและแก้ไขผลกระทบที่อาจเกิดขึ้นจากหม้อแปลงไฟฟ้า และเพื่อติดตามตรวจสอบผลกระทบที่อาจเกิดขึ้น โครงการจะกำหนดให้มีมาตรการดังนี้ <ul style="list-style-type: none"> <li>- จัดให้มีพนักงานของโครงการคอยดูแล เผื่อระวัง กรณีมีสิ่งผิดปกติกับหม้อแปลงไฟฟ้าให้ประสานกับการไฟฟ้าทันที</li> <li>- ติดป้ายเตือนแสดงข้อความ “<b>อันตรายไฟฟ้าแรงสูง</b>” และ “<b>เฉพาะเจ้าหน้าที่ที่เกี่ยวข้องเท่านั้น</b>” ให้เห็นชัดเจน โดยติดไว้ที่จุดติดตั้งหม้อแปลงไฟฟ้า</li> </ul> </li> </ol>	<ul style="list-style-type: none"> <li>- โครงการมีการติดตั้งหม้อแปลงไฟฟ้าอยู่บริเวณด้านนอกอาคารทางด้านทิศเหนือ ตามมาตรการกำหนด</li> <li>- โครงการได้มอบหมายให้ช่างประจำโครงการ ทำหน้าที่ในการตรวจสอบดูแล และเผื่อระวัง กรณีมีสิ่งผิดปกติกับหม้อแปลงไฟฟ้าดำเนินการแก้ไขทันที</li> <li>- โครงการมีการติดตั้งป้ายเตือนอันตรายจากไฟฟ้าแรงสูง ไว้บริเวณหม้อแปลงไฟฟ้า ซึ่งสามารถมองเห็นได้ชัดเจน</li> </ul>	<ul style="list-style-type: none"> <li>-</li> <li>-</li> <li>-</li> </ul>	<p>รูปภาพที่ 2.9 หม้อแปลงไฟฟ้า</p> <p>รูปภาพที่ 2.53 การตรวจสอบหม้อแปลงไฟฟ้า</p> <p>รูปภาพที่ 2.9 ป้ายเตือนอันตรายจากไฟฟ้าแรงสูง</p>

ผลการดำเนินการตามมาตรการป้องกันและแก้ไขผลกระทบสิ่งแวดล้อมของโครงการ โรงแรม อีโบล อินน์ กรุงเทพฯ สถานีกรุงเทพมหานคร ในระยะดำเนินการ แสดงดังตารางที่ 2.1 ตารางที่ 2.1 แบบรายงานผลการปฏิบัติตามมาตรการป้องกัน และแก้ไขผลกระทบสิ่งแวดล้อมของ โครงการ โรงแรม อีโบล อินน์ กรุงเทพฯ สถานีกรุงเทพมหานคร

มาตรการป้องกันและแก้ไขผลกระทบสิ่งแวดล้อม	ผลการปฏิบัติตามมาตรการป้องกันและแก้ไขผลกระทบสิ่งแวดล้อม ช่วงดำเนินการ	ปัญหา อุปสรรค ที่ไม่สามารถปฏิบัติตามมาตรการและแนวทางแก้ไข	อ้างอิง
<b>3.6 การอนุรักษ์พลังงาน</b> 1) โครงการมีการออกแบบเพื่ออนุรักษ์พลังงานตามกฎหมายกระทรวง กำหนดประเภท หรือขนาดของอาคารและมาตรฐานหลักเกณฑ์ และวิธีการในการออกแบบอาคาร เพื่อการอนุรักษ์พลังงาน พ.ศ. 2522 2) ค่าถ่ายเทความร้อนรวมของผนังด้านนอกของอาคารในส่วนที่มีการปรับอากาศ (overall Thermal Transfer Valua : OTTV) มีค่าเท่ากับ 17.86 (ไม่เกิน 30 วัตต์ต่อตารางเมตร) 3) ค่าถ่ายเทความร้อนรวมของหลังคาอาคารในส่วนที่มีการปรับอากาศ (Roof Thermal Transfer Value : RTTV) มีค่าเท่ากับ 5.28 (ไม่เกิน 10 วัตต์ต่อตารางเมตร) 4) ระบบปรับอากาศ ระบบปรับอากาศที่ติดตั้งภายในอาคารต้องมีค่าสัมประสิทธิ์สมรรถนะขั้นต่ำ 5) กำหนดให้มีมาตรการอนุรักษ์ภายในโครงการ โดยแยกมาตรการในการอนุรักษ์พลังงานออกเป็น 2 ส่วน ดังนี้	<b>ผลการปฏิบัติตามมาตรการป้องกันและแก้ไขผลกระทบสิ่งแวดล้อม ช่วงดำเนินการ</b> - โครงการได้ดำเนินการตามมาตรการกำหนดตั้งแต่ระยะก่อสร้าง - โครงการได้ดำเนินการตามมาตรการกำหนดตั้งแต่ระยะก่อสร้าง - โครงการได้ดำเนินการตามมาตรการกำหนดตั้งแต่ระยะก่อสร้าง - โครงการมีการเลือกใช้เครื่องปรับอากาศที่มีประสิทธิภาพและเป็นแบบประหยัดพลังงาน	- - - -	- - - รูปภาพที่ 2.13 ระบบปรับอากาศ

ผลการดำเนินการตามมาตรการป้องกันและแก้ไขผลกระทบสิ่งแวดล้อมของโครงการ โรงแรม อีป อินน์ กรุงเทพมหานคร สถานีกรุงเทพมหานคร ในระยะดำเนินการ แสดงดังตารางที่ 2.1 ตารางที่ 2.1 แบบรายงานผลการปฏิบัติตามมาตรการป้องกัน และแก้ไขผลกระทบสิ่งแวดล้อมของ โครงการ โรงแรม อีป อินน์ กรุงเทพมหานคร

มาตรการป้องกันและแก้ไขผลกระทบสิ่งแวดล้อม	ผลการปฏิบัติตามมาตรการป้องกันและแก้ไขผลกระทบสิ่งแวดล้อม ช่วงดำเนินการ	ปัญหา อุปสรรค ที่ไม่สามารถปฏิบัติ ตามมาตรการและแนวทางแก้ไข	อ้างอิง
<b>3.6 การอนุรักษ์พลังงาน</b> <b>(1) การอนุรักษ์พลังงานดำเนินการโดยเจ้าของโครงการ มีดังนี้</b> <ul style="list-style-type: none"> <li>- ปลุกต้นไม้ภายในโครงการในบริเวณพื้นที่ว่าง ซึ่งไม่ใช้ถนนและทางวิ่ง เพื่อลดภาระการทำงานของเครื่องปรับอากาศ</li> <li>- แยกสวิตช์ควบคุมอุปกรณ์ไฟฟ้าแสงสว่าง แยกกันใช้หนึ่งตัว ควบคุมหลอดแสงสว่างจำนวนมาก</li> <li>- ใช้หลอดไฟประหยัดพลังงานที่เรียกว่า Light Emitting Diode (LED)</li> <li>- กำหนดตำแหน่งติดตั้งหลอดไฟให้เหมาะสม โดยไม่ให้มีจำนวนมากเกินไปจนทำให้แสงสว่างไม่เพียงพอ</li> <li>- ตั้งเวลาให้ประตูลิฟต์เปิดเองในช่วงเวลาอย่างน้อย 10 วินาที จะช่วยลดความจำเป็นในการใช้พลังงานไฟฟ้าของการขับเคลื่อนมอเตอร์เปิด-ปิดประตู</li> <li>- แสดงเลขขึ้นที่ชัดเจน สามารถมองเห็นได้ง่าย จะช่วยลดการเดินหลงชั้นและลดการใช้ลิฟต์ไม่จำเป็น</li> <li>- ประชาสัมพันธ์ให้ผู้พักแรมต้องอนุรักษ์เครื่องปรับอากาศให้เหมาะสมประมาณ 25-26 องศาเซลเซียส</li> </ul>	<ul style="list-style-type: none"> <li>- โครงการมีการปลูกต้นไม้โดยรอบโครงการ</li> <li>- โครงการมีการแยกสวิตช์ไฟควบคุมเปิด-ปิด ไฟแต่ละส่วน</li> <li>- โครงการใช้หลอดไฟแบบ LED</li> <li>- โครงการได้ดำเนินการตามมาตรการกำหนดตั้งแต่ระยะก่อสร้าง</li> <li>- โครงการมีการตั้งเวลาปิดประตูลิฟต์เอง เพื่อลดพลังงานไฟฟ้า</li> <li>- โครงการมีการตั้งป้ายแสดงเลขขึ้นไว้บริเวณโถงทางเดินตรงข้ามประตูลิฟต์ ซึ่งสามารถมองเห็นได้ชัดเจน</li> <li>- โครงการมีการติดป้ายรณรงค์ให้ผู้พักแรมตั้งอุณหภูมิเครื่องปรับอากาศให้เหมาะสมประมาณ 25-26 องศาเซลเซียส</li> </ul>	<ul style="list-style-type: none"> <li>-</li> <li>-</li> <li>-</li> <li>-</li> <li>-</li> <li>-</li> <li>-</li> </ul>	<p>รูปภาพที่ 2.1 พื้นที่สีเขียวภายในโครงการ</p> <p>รูปภาพที่ 2.15 สวิตช์ควบคุมอุปกรณ์ไฟฟ้าแสงสว่าง</p> <p>รูปภาพที่ 2.16 หลอดไฟประหยัดพลังงาน</p> <p>-</p> <p>-</p> <p>รูปภาพที่ 2.50 ป้ายแสดงเลขขึ้น</p> <p>รูปภาพที่ 2.12 ป้ายรณรงค์ให้ผู้พักแรมมีเครื่องปรับอากาศให้เหมาะสม</p>



รายงานผลการปฏิบัติตามมาตรการป้องกันและแก้ไขผลกระทบสิ่งแวดล้อมและมาตรการติดตามตรวจสอบคุณภาพสิ่งแวดล้อม

โครงการ โรงแรม อีป อินน์ กรุงเทพมหานคร สถานีกรุงธนบุรี

ระยะดำเนินการ ระหว่างเดือนมกราคม – มิถุนายน 2568

ผลการดำเนินการตามมาตรการป้องกันและแก้ไขผลกระทบสิ่งแวดล้อมของโครงการ โรงแรม อีป อินน์ กรุงเทพมหานคร สถานีกรุงธนบุรี ในระยะดำเนินการ แสดงดังตารางที่ 2.1 ตารางที่ 2.1 แบบรายงานผลการปฏิบัติตามมาตรการป้องกัน และแก้ไขผลกระทบสิ่งแวดล้อมของ โครงการ โรงแรม อีป อินน์ กรุงเทพมหานคร สถานีกรุงธนบุรี

มาตรการป้องกันและแก้ไขผลกระทบสิ่งแวดล้อม	ผลการปฏิบัติตามมาตรการป้องกันและแก้ไขผลกระทบสิ่งแวดล้อม ช่วงดำเนินการ	ปัญหา อุปสรรค ที่ไม่สามารถปฏิบัติ ตามมาตรการและแนวทางแก้ไข	อ้างอิง
<p>3.6 การอนุรักษ์พลังงาน (ต่อ)</p> <p>(2) การอนุรักษ์พลังงานไฟฟ้าพลังงานให้ผู้ที่ผู้พักแรมปฏิบัติ โครงการจะจัดให้ติดป้าย เพื่อเป็นการรณรงค์ให้ปฏิบัติตาม โดยมีรายละเอียดในคู่มือ ดังนี้</p> <ul style="list-style-type: none"> <li>- ตั้งอุณหภูมิในเครื่องปรับอากาศให้เหมาะสมประมาณ 25-26 องศาเซลเซียส</li> <li>- เปิดเครื่องปรับอากาศเท่าที่จำเป็น</li> <li>- ปิดหลอดไฟดวงที่ไม่ได้ใช้หรือไม่จำเป็น</li> <li>- ถอดปลั๊กเครื่องใช้ไฟฟ้าทุกชนิด เมื่อเลิกใช้งาน</li> <li>- ปิดโทรทัศน์เมื่อไม่มีคนดู</li> <li>- ปรับเครื่องปรับอากาศทุกครั้งเมื่อต้องจอร์อ เพื่อช่วยประหยัดน้ำมัน</li> </ul>	<p>ผลกระทบสิ่งแวดล้อม ช่วงดำเนินการ</p> <p>- โครงการมีการติดป้ายรณรงค์ให้ผู้พักแรมตั้งอุณหภูมิเครื่องปรับอากาศให้เหมาะสมประมาณ 25-26 องศาเซลเซียส รวมทั้งโครงการมีการติดตั้งป้ายระดับเครื่องยนต์ขณะจอร์อ ไว้บริเวณที่สำหรับจอดรถของโครงการ ซึ่งสามารถมองเห็นได้ชัดเจน</p>	-	<p>รูปภาพที่2.12 ป้ายรณรงค์ให้ตั้งอุณหภูมิเครื่องปรับอากาศให้เหมาะสม</p> <p>รูปภาพที่ 2.11 ป้ายรณรงค์ให้ประหยัดพลังงาน</p> <p>รูปภาพที่ 2.6 ป้ายดับเครื่องยนต์ขณะจอร์อ</p>

รายงานผลการปฏิบัติตามมาตรการป้องกันและแก้ไขผลกระทบสิ่งแวดล้อมและมาตรการติดตามตรวจสอบคุณภาพสิ่งแวดล้อม

โครงการ โรงแรม อีโบล อิมน์ กรุงเทพมหานคร – มิถุนายน 2568

ระยะดำเนินการ ระหว่างเดือนมกราคม – มิถุนายน 2568

ผลการดำเนินการตามมาตรการป้องกันและแก้ไขผลกระทบสิ่งแวดล้อมของโครงการ โรงแรม อีโบล อิมน์ กรุงเทพมหานคร สภานิติบัญญัติ กรุงเทพมหานคร ในระยะดำเนินการ แสดงดังตารางที่ 2.1 ตารางที่ 2.1 แบบรายงานผลการปฏิบัติตามมาตรการป้องกัน และแก้ไขผลกระทบสิ่งแวดล้อมของ โครงการ โรงแรม อีโบล อิมน์ กรุงเทพมหานคร

มาตรการป้องกันและแก้ไขผลกระทบสิ่งแวดล้อม	ผลการปฏิบัติตามมาตรการป้องกันและแก้ไขผลกระทบสิ่งแวดล้อม ช่วงจับใบไม้	ปัญหา อุปสรรค ที่ไม่สามารถปฏิบัติ ตามมาตรการและแนวทางแก้ไข	อ้างอิง
<p>3.7 การป้องกันและบรรเทาสาธารณภัย</p> <p>1) ดัดตั้งระบบป้องกันอัคคีภัยตามข้อกำหนดของกฎกระทรวงฉบับที่ 39 (พ.ศ. 2537) และกฎกระทรวงฉบับที่ 55 (พ.ศ. 2543) ออกตามความในพระราชบัญญัติควบคุมอาคาร พ.ศ. 2522 รวมทั้งข้อกำหนดที่เกี่ยวข้องอย่างครบถ้วน</p> <p>2) จัดตั้งสำรองน้ำดับเพลิงไว้ที่ถังเก็บน้ำหลังคา เท่ากับ 1.50 ลูกบาศก์เมตร สามารถใช้ดับเพลิงได้เป็นเวลานาน 30 นาที สามารถช่วยดับเพลิงในเบื้องต้นก่อนเจ้าหน้าที่ที่เกี่ยวข้องจะเข้ามาระงับเหตุ</p> <p>3) ติดต่อประสานงานหน่วยงานที่เกี่ยวข้องในการซ้อมดับเพลิงประจำปีของอาคารปีละ 1 ครั้ง</p> <p>4) ฝึกอบรมพนักงานของโครงการ ได้แก่ พนักงานรักษาความปลอดภัย และเจ้าหน้าที่ประจำโครงการให้ความรู้ในเรื่องการดับเพลิงเบื้องต้น โดยการจัดส่งไปอบรมกับหน่วยงานของราชการที่เกี่ยวข้อง</p> <p>5) ประชาสัมพันธ์และติดประกาศแสดงวิธีการใช้เครื่องมือและอุปกรณ์ดับเพลิงบริเวณตำแหน่งที่ตั้งระบบดับเพลิง เพื่อให้ผู้พักแรมได้ทราบและสามารถปฏิบัติได้ในกรณีฉุกเฉิน</p> <p>6) ตรวจสอบประสิทธิภาพของระบบดับเพลิงทุกตำแหน่ง และอุปกรณ์ที่ใช้ในการรักษาความปลอดภัยต่างๆ อย่างสม่ำเสมอ</p>	<p>- โครงการมีการติดตั้งระบบป้องกันอัคคีภัยตามมาตรการกำหนดไว้</p> <p>- โครงการมีการเตรียมถังสำรองน้ำดับเพลิงไว้บริเวณชั้นคาตฟ้าของโครงการ ซึ่งสามารถช่วยดับเพลิงในเบื้องต้นก่อนเจ้าหน้าที่ที่เกี่ยวข้องจะเข้ามาระงับเหตุ</p> <p>- โครงการได้มีการซ้อมดับเพลิงประจำปีของอาคารปีละ 1 ครั้ง โดยในเดือนมกราคม - ธันวาคม 2567 โครงการได้ดำเนินการซ้อมฝึกอบรมการซ้อมดับเพลิง เมื่อวันที่ 3 ตุลาคม 2567</p> <p>- โครงการมีป้ายแนะนำวิธีการใช้ถังดับเพลิงติดไว้ข้างถังดับเพลิงทุกถังภายในโครงการ</p> <p>- โครงการการตรวจสอบประสิทธิภาพของระบบดับเพลิงและอุปกรณ์ที่ใช้ในการรักษาความปลอดภัยต่างๆ ทุกเดือน</p>	<p>-</p> <p>-</p> <p>- ในรอบเดือนมกราคม - มิถุนายน 2568 ทางโครงการยังไม่ได้ดำเนินการซ้อมอพยพหนีไฟ เนื่องจากยังไม่ถึงรอบดำเนินการ ซึ่งมีแผนดำเนินการในรอบเดือนกรกฎาคม - ธันวาคม 2568</p> <p>-</p> <p>-</p>	<p>รูปภาพที่ 2.34 อุปกรณ์ป้องกันอัคคีภัย</p> <p>รูปภาพที่ 2.44 ถังสำรองน้ำใช้</p> <p>รูปภาพที่ 2.52 การซ้อมอพยพหนีไฟ</p> <p>เอกสารแนบที่ 7 รายงานการซ้อมอพยพหนีไฟ</p> <p>รูปภาพที่ 2.35 ป้ายแนะนำการใช้ถังดับเพลิง</p> <p>เอกสารแนบที่ 5 บันทึกการตรวจสอบอุปกรณ์ป้องกันอัคคีภัย</p> <p>รูปภาพที่ 2.49 การตรวจสอบอุปกรณ์ป้องกันอัคคีภัย</p>

ผลการดำเนินการตามมาตรการป้องกันและแก้ไขผลกระทบสิ่งแวดล้อมของโครงการ โรงแรม อีป อินน์ กรุงเทพฯ สถานีกรุงธนบุรี ในระยะดำเนินการ แสดงดังตารางที่ 2.1 ตารางที่ 2.1 แบบรายงานผลการปฏิบัติตามมาตรการป้องกัน และแก้ไขผลกระทบสิ่งแวดล้อมของ โครงการ โรงแรม อีป อินน์ กรุงเทพฯ สถานีกรุงธนบุรี

มาตรการป้องกันและแก้ไขผลกระทบสิ่งแวดล้อม	ผลการปฏิบัติตามมาตรการป้องกันและแก้ไขผลกระทบสิ่งแวดล้อม ช่วงดำเนินการ	ปัญหา อุปสรรค ที่ไม่สามารถปฏิบัติ ตามมาตรการและแนวทางแก้ไข	อ้างอิง
<p>3.7 การป้องกันและบรรเทาสาธารณภัย (ต่อ)</p> <p>7) จัดให้มีพื้นที่จุดรวมคนอยู่บริเวณพื้นที่สีเขียวของโครงการ จำนวน 1 จุด อยู่บริเวณพื้นที่สีเขียวด้านทิศตะวันตกของอาคาร มีขนาดพื้นที่สุทธิทั้งหมดพื้นที่ลาดชันของไม่ย่นด้าน เท่ากับ 70 ตาราง เมตร สำหรับรองรับผู้พักแรมและพนักงานของโครงการ คิดเป็น ประชากรทั้งหมด 255 คน คิดเป็นพื้นที่ 0.27 ตารางเมตร/คน ซึ่งเพียงพอตามแนวทางในการจัดทำรายงานฯ ของสำนักงาน นโยบายและแผนทรัพยากรธรรมชาติและสิ่งแวดล้อม ที่กำหนด พื้นที่จุดรวมคนภายในโครงการ เท่ากับ 0.25 ตร.ม./คน</p> <p>8) จัดมาตรการเกี่ยวกับการใช้ลิฟต์เมื่อเกิดเพลิงไหม้</p> <ul style="list-style-type: none"> <li>- เมื่อทราบว่าเกิดเพลิงไหม้ ให้เจ้าหน้าที่รักษาความปลอดภัยประจำอาคารตรวจสอบ และช่วยเหลือผู้ติดอยู่ในลิฟต์ โดยควบคุมลิฟต์ให้ลงมาหยุดที่ชั้น 1 เพื่อช่วยเหลือผู้ที่ติดอยู่ในลิฟต์ให้ออกจากลิฟต์ได้อย่างปลอดภัย</li> <li>- เมื่อตรวจสอบจนมั่นใจแล้วว่าไม่มีผู้ติดอยู่ในลิฟต์ เจ้าหน้าที่ก็จะต้องเปิดสวิทช์ที่จ่ายไฟให้ลิฟต์เพื่อป้องกันไม่ให้ผู้พักแรมในอาคารใช้ลิฟต์ ในขณะที่เกิดเหตุเพลิงไหม้</li> <li>- ติดป้ายประกาศเตือน “ห้ามใช้ลิฟต์ในขณะที่เกิดเพลิงไหม้เด็ดขาด” ไว้บริเวณหน้าลิฟต์</li> </ul>	<p>- โครงการมีการจัดเตรียมพื้นที่รวมพลไว้บริเวณพื้นที่สีเขียวของโครงการจำนวน 1 จุด ซึ่งเพียงพอต่อการรวมคน ในกรณีที่เกิดเหตุฉุกเฉิน</p> <p>- โครงการปฏิบัติตามมาตรการกำหนดไว้ โดยมีการจัดทำแผนป้องกันและระงับอัคคีภัย เพื่อเป็นแนวทางในการปฏิบัติเมื่อเกิดห้องฉุกเฉิน พร้อมทั้งมีการฝึกอบรมเป็นประจำทุกปี</p> <p>- โครงการปฏิบัติตามมาตรการกำหนดไว้ โดยมีการจัดทำแผนป้องกันและระงับอัคคีภัย เพื่อเป็นแนวทางในการปฏิบัติเมื่อเกิดเหตุฉุกเฉิน พร้อมทั้งมีการฝึกอบรมเป็นประจำทุกปี</p> <p>- โครงการมีการติดป้ายเตือน ห้ามใช้ลิฟต์ในขณะที่เกิดเพลิงไหม้ ไว้บริเวณหน้าลิฟต์</p>	<p>-</p> <p>-</p> <p>-</p> <p>-</p>	<p>รูปภาพที่ 2.41 จุดรวมพล</p> <p>เอกสารแนบที่ 6 แผนป้องกันและระงับอัคคีภัย</p> <p>เอกสารแนบที่ 6 แผนป้องกันและระงับอัคคีภัย</p> <p>รูปภาพที่ 2.36 ป้ายเตือนห้ามใช้ลิฟต์ในขณะที่เกิดเพลิงไหม้</p>



ระยะดำเนินการ ระหว่างเดือนมกราคม - มิถุนายน 2568

มาตรการป้องกันและแก้ไขผลกระทบสิ่งแวดล้อม	ผลการปฏิบัติตามมาตรการป้องกันและแก้ไขผลกระทบสิ่งแวดล้อม ช่วงดำเนินการ	ปัญหา อุปสรรค ที่ไม่สามารถปฏิบัติ ตามมาตรการและแนวทางแก้ไข	อ้างอิง
<b>3.7 การป้องกันและบรรเทาสาธารณภัย (ต่อ)</b> 9) จัดเตรียมอุปกรณ์ที่จำเป็นในการผจญเพลิง เช่น ชุดผจญเพลิง หน้ากากป้องกันอัคคีภัย และอุปกรณ์ช่วยชีวิตในอาคาร โครงการไว้อย่างเพียงพอ	- โครงการมีการจัดเตรียมแผนในการปฏิบัติเมื่อเกิดเหตุฉุกเฉิน พร้อมทั้งมีเจ้าหน้าที่ในการประสานงานกับหน่วยงานที่มีความรู้ความชำนาญเข้ามาช่วยปฏิบัติงาน	-	-
<b>3.8 ระบบรับอากาศและระบบระบายอากาศ</b> 1) ปลุกไม่เย็นต้นรอบอาคารของโครงการ เพื่อช่วยลดอุณหภูมิความร้อนที่ระบายจากการใช้เครื่องปรับอากาศของโครงการ 2) เลือกใช้วัสดุที่ช่วยลดค่าความร้อนให้กับอาคาร สำหรับส่วนตัวอาคารด้านนอกที่เป็นกระจก เลือกใช้กระจกตัดแสงเพื่อป้องกันความร้อนที่เข้าสู่อาคารและป้องกันผลกระทบจากการสะท้อนแสงอาทิตย์ 3) ดูแลตรวจสอบอุปกรณ์ที่ใช้ระบายอากาศให้สามารถใช้งานได้ อยู่เสมอ โดยตรวจสอบช่วงเปิดต่างๆ ไม่ให้มีสิ่งกีดขวางกั้นการระบายอากาศ 4) ตรวจสอบช่วงระบายอากาศภายในอาคารไม่มีสิ่งกีดขวางการระบายอากาศ	- โครงการมีการปลูกไม้ยืนต้นรอบอาคารของโครงการ ตามมาตรการกำหนด และมีคนสวนคอยบำรุงรักษา อยู่ตลอดเวลาที่เปิดดำเนินการ - โครงการได้ดำเนินการตามมาตรการกำหนดตั้งแต่ระยะก่อสร้าง - โครงการได้มอบหมายให้ช่างเป็นผู้ดำเนินการตรวจสอบอุปกรณ์ที่ใช้ระบายอากาศให้สามารถใช้งานได้ตลอดเวลาที่เปิดดำเนินการ - โครงการได้มอบหมายให้แม่บ้านคอยตรวจสอบและทำความสะอาดช่องระบายอากาศภายในอาคาร ไม่ให้มีสิ่งกีดขวางการระบายอากาศ	-	รูปภาพที่ 2.1 พื้นที่สีเขียวภายในโครงการ  รูปภาพที่ 2.17 กระจัดตัดแสง

รายงานผลการปฏิบัติตามมาตรการป้องกันและแก้ไขผลกระทบสิ่งแวดล้อมและมาตรการติดตามตรวจสอบคุณภาพสิ่งแวดล้อม

โครงการ โรงแรม อีโป อินน์ กรุงเทพ สถานีกรุงธนบุรี

ระยะดำเนินการ ระหว่างเดือนมกราคม – มิถุนายน 2568

ผลการดำเนินการตามมาตรการป้องกันและแก้ไขผลกระทบสิ่งแวดล้อมของโครงการ โรงแรม อีโป อินน์ กรุงเทพ สถานีกรุงธนบุรี ในระยะดำเนินการ แสดงดังตารางที่ 2.1 ตารางที่ 2.1 แบบรายงานผลการปฏิบัติตามมาตรการป้องกัน และแก้ไขผลกระทบสิ่งแวดล้อมของ โครงการ โรงแรม อีโป อินน์ กรุงเทพ สถานีกรุงธนบุรี

มาตรการป้องกันและแก้ไขผลกระทบสิ่งแวดล้อม	ผลการปฏิบัติตามมาตรการป้องกันและแก้ไขผลกระทบสิ่งแวดล้อม ช่วงดำเนินการ	ปัญหา อุปสรรค ที่ไม่สามารถปฏิบัติ ตามมาตรการและแนวทางการแก้ไข	อ้างอิง
<b>3.9 การคมนาคม</b> <ol style="list-style-type: none"> <li>จัดระบบการจราจรภายในโครงการให้ชัดเจน เช่น กำหนดทิศทางการเดินทาง การขีดเส้นแบ่งแนวนอนพร้อมลูกศร การติดป้ายสัญญาณจราจร ติดป้ายจำกัดความเร็วของรถยนต์ เป็นต้น</li> <li>จัดให้มีเจ้าหน้าที่รักษาความปลอดภัยควบคุมดูแลระบบจราจร บริเวณทางเข้า-ออกโครงการ โดยเฉพาะช่วงเวลาเร่งด่วนเช้าหรือเย็น</li> <li>จำกัดความเร็วของรถยนต์ภายในโครงการ โดยการติดป้ายจำกัดความเร็วของรถยนต์</li> <li>จัดให้มีเจ้าหน้าที่คอยดูแลและตรวจสอบป้ายสัญญาณจราจรต่างๆให้อยู่ในสภาพที่ดี</li> <li>ติดตั้งป้ายชื่อโครงการ ลูกศรแสดงทิศทางบริเวณทางเข้า-ออกที่สามารถมองเห็นได้อย่างชัดเจน และอยู่ในระยะทางพอสมควรที่จะชะลอรถได้ทัน เพื่อเข้าสู่โครงการได้อย่างปลอดภัย และลดการเดินรถที่ใช้ความเร็วไม่เหมาะสม อันเป็นเหตุของปัญหาจราจรและอุบัติเหตุบริเวณทางเข้า-ออกโครงการ</li> <li>จัดเจ้าหน้าที่ดูแลและคอยอำนวยความสะดวกในการจอดรถยนต์ภายในโครงการและห้ามไม่ให้ผู้พักแรมนำรถไปจอดด้านนอกโครงการริมถนนสาธารณะ</li> </ol>	<ul style="list-style-type: none"> <li>ทางโครงการได้มีการติดตั้งป้ายสัญลักษณ์จราจรต่างๆเช่น ป้ายจำกัดความเร็ว จุดจอดรถ ลูกศรเข้า-ออกโครงการตามมาตรการกำหนด</li> <li>ทางโครงการมีเจ้าหน้าที่รักษาความปลอดภัยคอยควบคุมดูแลระบบจราจรบริเวณทางเข้า-ออกโครงการ และภายในโครงการ อยู่ตลอดระยะเวลาที่เปิดดำเนินการ</li> <li>โครงการมีการติดตั้งป้ายจำกัดความเร็วไม่เกิน 20 กม./ชม. ไว้บริเวณที่มองเห็นได้ชัดเจน</li> <li>ทางโครงการได้มอบหมายให้เจ้าหน้าที่ฝ่ายอาคารเป็นผู้ตรวจสอบดูแลป้ายสัญญาณจราจรต่างๆ ภายในโครงการ หากพบชำรุดเสียหายจึงดำเนินการแก้ไขทันที</li> <li>โครงการมีการติดตั้งป้ายชื่อโครงการ และป้ายแสดงทิศทาง การเดินรถเข้า -ออกโครงการ ซึ่งสามารถมองเห็นได้ชัดเจน และอยู่ในระยะทางพอสมควรที่จะชะลอรถได้ทัน</li> <li>ทางโครงการมีเจ้าหน้าที่รักษาความปลอดภัยคอยควบคุมดูแลระบบจราจรบริเวณทางเข้า-ออกโครงการ และภายในโครงการ อยู่ตลอดระยะเวลาที่เปิดดำเนินการ</li> </ul>	<ul style="list-style-type: none"> <li>-</li> <li>-</li> <li>-</li> <li>-</li> <li>-</li> <li>-</li> </ul>	<p>รูปภาพที่ 2.7 สัญลักษณ์จราจร</p> <p>รูปภาพที่ 2.5 ป้ายจำกัดความเร็ว 20 กม./ชม.</p> <p>รูปภาพที่ 2.4 เจ้าหน้าที่รักษาความปลอดภัย</p> <p>รูปภาพที่ 2.5 ป้ายจำกัดความเร็ว 20 กม./ชม.</p> <p>รูปภาพที่ 2.7 สัญลักษณ์จราจร</p> <p>รูปภาพที่ 2.51 ป้ายชื่อโครงการ</p> <p>รูปภาพที่ 2.23 ป้ายแสดงทิศทาง การเดินรถเข้า -ออกโครงการ</p>



รายงานผลการปฏิบัติตามมาตรการป้องกันและแก้ไขผลกระทบสิ่งแวดล้อมและมาตรการติดตามตรวจสอบคุณภาพสิ่งแวดล้อม

โครงการ โรงแรม ฮิลล์ อินน์ กรุงเทพฯ สถานีกรุงเทพมหานคร

ระยะดำเนินการ ระหว่างเดือนมกราคม – มิถุนายน 2568

ผลการดำเนินการตามมาตรการป้องกันและแก้ไขผลกระทบสิ่งแวดล้อมของโครงการ โรงแรม ฮิลล์ อินน์ กรุงเทพฯ สถานีกรุงเทพมหานคร ในระยะดำเนินการ แสดงดังตารางที่ 2.1 ตารางที่ 2.1 แบบรายงานผลการปฏิบัติตามมาตรการป้องกัน และแก้ไขผลกระทบสิ่งแวดล้อมของ โครงการ โรงแรม ฮิลล์ อินน์ กรุงเทพฯ สถานีกรุงเทพมหานคร

มาตรการป้องกันและแก้ไขผลกระทบสิ่งแวดล้อม	ผลการปฏิบัติตามมาตรการป้องกันและแก้ไขผลกระทบสิ่งแวดล้อม ช่วงดำเนินการ	ปัญหา อุปสรรค ที่ไม่สามารถปฏิบัติ ตามมาตรการและแนวทางแก้ไข	อ้างอิง
<p>3.9 การคมนาคม (ต่อ)</p> <p>7) ปัดขอบถนนทางเข้า-ออกโครงการให้ป้านมากขึ้น เพื่อรองรับ รัศมีของรถที่จะเลี้ยวเข้า-ออกโครงการ ซึ่งจะทำให้ผู้ใช้ขี้นที่ รถยนต์เข้า-ออกโครงการ ซึ่งจะทำให้ผู้ใช้ขี้นที่รถยนต์เข้า-ออกโครงการซึ่งขี้นที่รถยนต์ได้สะดวกและปลอดภัยมากขึ้น</p> <p>8) จัดให้มีป้ายประชาสัมพันธ์การจราจรภายในโครงการ แนะนำ การใช้เส้นทางอย่างเหมาะสมและชัดเจน</p> <p>9) ประชาสัมพันธ์ห้ามไม่ให้ผู้พักแรมจอดรถริมถนนกรุงเทพมหานคร ด้านหน้าทางเข้า-ออกโครงการ หรือถนนสาธารณะ</p> <p>10) จัดให้มีเส้นแบ่งช่องจราจรอย่างชัดเจน เพื่อความเป็นระเบียบเรียบร้อยของการจราจรภายในลานจอดรถของโครงการ</p> <p>11) จำกัดความเร็วในการขับขี่รถไม่เกิน 20 กิโลเมตร/ชั่วโมง ภายในโครงการ</p> <p>12) จัดให้มีบริการเรียกรถรับจ้างเข้ามารับผู้มาใช้บริการของ อาคารเพื่ออำนวยความสะดวก และเป็นระเบียบ</p>	<p>- โครงการปฏิบัติตามมาตรการกำหนดไว้</p> <p>- ทางโครงการมีเจ้าหน้าที่รักษาความปลอดภัยคอยควบคุมและบบจราจรบริเวณทางเข้า-ออกโครงการ และภายในโครงการ อยู่ตลอดระยะเวลาที่เปิดดำเนินการ รวมทั้งมีการติดตั้งสัญลักษณ์จราจรและทิศทางการเดินรถ เพื่ออำนวยความสะดวกภายในโครงการ</p> <p>- โครงการมีเจ้าหน้าที่รักษาความปลอดภัยคอยควบคุมดูแลระบบจราจรบริเวณทางเข้า-ออกโครงการ และภายในโครงการ อยู่ตลอดระยะเวลาที่เปิดดำเนินการ</p> <p>- ทางโครงการ มีการจัดเตรียมพื้นที่สำหรับจอดรถไว้ภายในพื้นที่โครงการ พร้อมมีการตีเส้นแบ่งช่องจราจรอย่างชัดเจน</p> <p>- โครงการมีการติดตั้งป้ายจำกัดความเร็วไม่เกิน 20 กม./ชม. ไว้บริเวณที่มองเห็นได้ชัดเจน เพื่อควบคุมความเร็วของรถภายในโครงการ</p> <p>- บริเวณพื้นที่โครงการอยู่ติดกับถนนเส้นหลัก ซึ่งง่ายต่อการให้บริการขนส่งสาธารณะ</p>	<p>-</p> <p>-</p> <p>-</p> <p>-</p> <p>-</p>	<p>รูปภาพที่ 2.22 ขอบถนนทางเข้า-ออกโครงการ</p> <p>รูปภาพที่ 2.7 สัญลักษณ์จราจร</p> <p>รูปภาพที่ 2.4 เจ้าหน้าที่รักษาความปลอดภัย</p> <p>รูปภาพที่ 2.8 พื้นที่สำหรับจอดรถ</p> <p>รูปภาพที่ 2.7 ป้ายจำกัดความเร็ว 20 km/hr</p> <p>-</p>



ผลการดำเนินการตามมาตรการป้องกันและแก้ไขผลกระทบสิ่งแวดล้อมของโครงการ โรงแรม อีโบล อินน์ กรุงเทพฯ สถานีกรุงธนบุรี ในระยะดำเนินการ แสดงดังตารางที่ 2.1 ตารางที่ 2.1 แบบรายงานผลการปฏิบัติตามมาตรการป้องกัน และแก้ไขผลกระทบสิ่งแวดล้อมของ โครงการ โรงแรม อีโบล อินน์ กรุงเทพฯ สถานีกรุงธนบุรี

มาตรการป้องกันและแก้ไขผลกระทบสิ่งแวดล้อม	ผลการปฏิบัติตามมาตรการป้องกันและแก้ไขผลกระทบสิ่งแวดล้อม ช่วงดำเนินการ	ปัญหา อุปสรรค ที่ไม่สามารถปฏิบัติตามมาตรการและแนวทางแก้ไข	อ้างอิง
<b>3.10 การใช้ประโยชน์ที่ดิน</b> 1) ควบคุมอัตราส่วนพื้นที่อาคารรวมต่อพื้นที่ดิน เท่ากับ 2.15:1 อัตราส่วนพื้นที่ว่างต่อพื้นที่ดิน ร้อยละ 67.27 และอัตราส่วนพื้นที่ว่างต่อพื้นที่อาคารรวมร้อยละ 31.22 2) ดำเนินการก่อสร้างอาคารโครงการแต่ละพื้นที่ส่วนโครงการตามที่กำหนดในแบบแปลน และปฏิบัติตามมาตรการที่กำหนดไว้เคร่งครัด	ผลการปฏิบัติตามมาตรการป้องกันและแก้ไขผลกระทบสิ่งแวดล้อม ช่วงดำเนินการ - โครงการได้ดำเนินการตามมาตรการกำหนดตั้งแต่ระยะก่อสร้าง - โครงการได้ดำเนินการตามมาตรการกำหนดตั้งแต่ระยะก่อสร้าง	-	-

ผลการดำเนินการตามมาตรการป้องกันและแก้ไขผลกระทบสิ่งแวดล้อมของโครงการ โรงแรม อีโป อินน์ กรุงเทพฯ สถานีกรุงธนบุรี ในระยะดำเนินการ แสดงดังตารางที่ 2.1 ตารางที่ 2.1 แบบรายงานผลการปฏิบัติตามมาตรการป้องกัน และแก้ไขผลกระทบสิ่งแวดล้อมของ โครงการ โรงแรม อีโป อินน์ กรุงเทพฯ สถานีกรุงธนบุรี

มาตรการป้องกันและแก้ไขผลกระทบสิ่งแวดล้อม	ผลการปฏิบัติตามมาตรการป้องกันและแก้ไขผลกระทบสิ่งแวดล้อม ข้างดำเนินการ	ปัญหา อุปสรรค ที่ไม่สามารถปฏิบัติ ตามมาตรการและแนวทางแก้ไข	อ้างอิง
<p><b>3.11 พื้นที่สีเขียว</b></p> <p>1) โครงการจัดพื้นที่สีเขียวของโครงการมีขนาดพื้นที่รวมประมาณ 269.92 ตารางเมตร (ไม่น้อยกว่า 255 ตารางเมตร) พื้นที่ผืนดินต้นที่นำมาปลูก ได้แก่ มังคุด กล้วย และมะขอกกานี้ ส่วนพื้นที่ไม่พุ่ม/ไม้คลุมดินที่ปลูก ได้แก่ หญ้าฉนวนน้อย หนวดปลาหมึกแคระ ข่าไก่ดำ ไทรเกาหลี และพุทธรักษา เพื่อให้เกิดความยั่งยืนของพื้นที่สีเขียวของโครงการ ทางโครงการ กำหนดให้มีมาตรการดูแลรักษา ดังนี้</p> <p>2) จัดให้มีการดูแลต้นไม้ และสวนหย่อมภายในพื้นที่โครงการให้มีสภาพดีอยู่เสมอ</p> <p>3) ตรวจสอบการเจริญเติบโตของต้นไม้ในแปลงสวนหย่อมและกระถางต้นไม้ หากพบว่าไม้ต้นมีเหี่ยวเฉา หรือตาย ให้ทำการบำรุง ดูแล และปลูกซ่อมแซมเพิ่มเติมทันที</p> <p>4) ทำการตัดแต่งกิ่งไม้ โดยควบคุมทั้งทรงพุ่มและความสูงของลำต้น ด้วยการตัดแต่งกิ่งไม้ไม่ด้านข้างและด้านบนออก และกำหนดให้มีการตัดแต่งทรงพุ่มกิ่งก้านทุกระยะ 3 เดือน/ครั้ง เพื่อป้องกันทรงพุ่มกิ่งก้านยื่นล้ำไปเบียดที่ดินของบุคคลอื่น</p> <p>5) กำหนดให้มีการทำความสะอาดและดูแลไม้ที่ร่วงโรย จากต้นไม้ที่ปลูกในพื้นที่โครงการมิให้ส่งผลกระทบต่อพื้นที่ข้างเคียง</p>	<p>-โครงการได้จัดให้พื้นที่สีเขียวตามที่กำหนดไว้ในมาตรการ</p> <p>-โครงการได้มอบหมายให้คนสวนทำหน้าที่ในการบำรุงรักษาต้นไม้ สวนหย่อม และพื้นที่สีเขียวภายในโครงการให้อยู่ในสภาพที่สมบูรณ์สวยงาม อยู่ตลอดระยะเวลาที่เปิดดำเนินการ</p>	-	<p>รูปภาพที่ 2.1 พื้นที่สีเขียวภายในโครงการ</p> <p>รูปภาพที่ 2.2 งานดูแลสวน</p>

รายงานผลการปฏิบัติตามมาตรการป้องกันและแก้ไขผลกระทบสิ่งแวดล้อมและมาตรการติดตามตรวจสอบคุณภาพสิ่งแวดล้อม

โครงการ โรงแรม อีโอป อินน์ กรุงเทพฯ สถานีกรุงเทพ

ระยะดำเนินการ ระหว่างเดือนมกราคม – มิถุนายน 2568

ผลการดำเนินการตามมาตรการป้องกันและแก้ไขผลกระทบสิ่งแวดล้อมของโครงการ โรงแรม อีโอป อินน์ กรุงเทพฯ สถานีกรุงเทพ สถานีกรุงเทพ กรุงเทพมหานคร ในระยะดำเนินการ แสดงดังตารางที่ 2.1 ตารางที่ 2.1 แบบรายงานผลการปฏิบัติตามมาตรการป้องกัน และแก้ไขผลกระทบสิ่งแวดล้อมของ โครงการ โรงแรม อีโอป อินน์ กรุงเทพฯ สถานีกรุงเทพ กรุงเทพมหานคร

มาตรการป้องกันและแก้ไขผลกระทบสิ่งแวดล้อม	ผลการปฏิบัติตามมาตรการป้องกันและแก้ไขผลกระทบสิ่งแวดล้อม ช่วงดำเนินการ	ปัญหา อุปสรรค ที่ไม่สามารถปฏิบัติตามมาตรการและแนวทางแก้ไข	อ้างอิง
<p>4. คุณภาพชีวิต</p> <p>4.1 สภาพสังคมและเศรษฐกิจ</p> <p>1) ดำเนินโครงการตามมาตรการป้องกันและแก้ไขผลกระทบด้านต่างๆ ได้แก่ ด้านกายภาพ ชีวภาพ และคุณค่าการใช้ประโยชน์ของมนุษย์ ที่โครงการได้กำหนดไว้อย่างเคร่งครัด เพื่อไม่ให้เกิดผลกระทบต่อชุมชนใกล้เคียง</p> <p>2) ดูแลสภาพพื้นที่ภายในโครงการและพื้นที่สีเขียวให้มีสภาพดีอยู่เสมอ</p>	<p>-โครงการได้ปฏิบัติตามมาตรการกำหนดไว้ ด้านกายภาพ ชีวภาพ และคุณค่าการใช้ประโยชน์ของมนุษย์อย่างเคร่งครัด อยู่ตลอดระยะเวลาที่เปิดดำเนินการ</p> <p>-โครงการได้มอบหมายให้คนสวนทำหน้าที่ในการบำรุงรักษาต้นไม้ สวนหย่อม และพื้นที่สีเขียวภายในโครงการให้อยู่ในสภาพที่สมบูรณ์สวยงาม อยู่ตลอดระยะเวลาที่เปิดดำเนินการ</p>	-	รูปภาพที่ 2.2 งานดูแลสวน
<p>4.2 การสาธารณสุข</p> <p>1) ดำเนินการตามมาตรการด้านกายภาพ ชีวภาพ คุณค่าการใช้ประโยชน์ของมนุษย์อย่างเคร่งครัด เพื่อป้องกันผลกระทบด้านสุขภาพ</p> <p>2) จัดให้มีการป้องกันและแก้ไขผลกระทบด้านสุขภาพกาย และสุขภาพจิต</p>	<p>-โครงการได้ปฏิบัติตามมาตรการกำหนดไว้ ด้านกายภาพ ชีวภาพ และคุณค่าการใช้ประโยชน์ของมนุษย์อย่างเคร่งครัด อยู่ตลอดระยะเวลาที่เปิดดำเนินการ</p>	-	-



รายงานผลการปฏิบัติตามมาตรการป้องกันและแก้ไขผลกระทบสิ่งแวดล้อมและมาตรการติดตามตรวจสอบคุณภาพสิ่งแวดล้อม

โครงการ โรงแรม อีป๋น กรุงเทพมหานคร สถานีกรุงธนบุรี

ระยะดำเนินการ ระหว่างเดือนมกราคม – มิถุนายน 2568

ผลการดำเนินการตามมาตรการป้องกันและแก้ไขผลกระทบสิ่งแวดล้อมของโครงการ โรงแรม อีป๋น กรุงเทพมหานคร สถานีกรุงธนบุรี ในระยะดำเนินการ แสดงดังตารางที่ 2.1 ตารางที่ 2.1 แบบรายงานผลการปฏิบัติตามมาตรการป้องกัน และแก้ไขผลกระทบสิ่งแวดล้อมของ โครงการ โรงแรม อีป๋น กรุงเทพมหานคร สถานีกรุงธนบุรี

มาตรการป้องกันและแก้ไขผลกระทบสิ่งแวดล้อม	ผลการปฏิบัติตามมาตรการป้องกันและแก้ไขผลกระทบสิ่งแวดล้อม ช่วงดำเนินการ	ปัญหา อุปสรรค ที่ไม่สามารถปฏิบัติตามมาตรการและแนวทางแก้ไข	อ้างอิง
<p>4.3 สุขภาพ</p> <p>1) ด้านสุขภาพกาย</p> <p>โรคระบบทางเดินหายใจและภูมิแพ้ (การระบายมลสารทางอากาศ)</p> <p>1) ปฏิบัติตามมาตรการป้องกันและแก้ไขผลกระทบสิ่งแวดล้อมที่ระบุในหัวข้อ 1.2 คุณภาพอากาศ อย่างเคร่งครัด</p> <p>โรคระบบทางเดินหายใจและภูมิแพ้ (ผลกระทบจากระบบปรับอากาศของโครงการ)</p> <ul style="list-style-type: none"> <li>ตรวจสอบช่องระบายอากาศภายในอาคารไม่ให้มีสิ่งกีดขวางการระบายอากาศ</li> <li>ระบบเครื่องปรับอากาศในพื้นที่ส่วนกลางของอาคารโครงการต้องจัดให้มีการล้างแผ่นกรองอากาศของเครื่องปรับอากาศอย่างน้อยเดือนละ 1 ครั้ง และล้างเครื่องปรับอากาศแบบเดิมระบบ เป็นประจำสม่ำเสมอทุก ๆ 6 เดือน เพื่อป้องกันการเป็นแหล่งสะสมของเชื้อโรค</li> </ul> <p>โรคระบบทางเดินหายใจ และภูมิแพ้จากกิจกรรมการปรับปรุง/ซ่อมแซม</p> <ul style="list-style-type: none"> <li>กำหนดให้เจ้าหน้าที่ซ่อมบำรุงที่ต้องทำงานในบริเวณที่มีฝุ่นมาก หรือทาสีภายนอกอาคาร จะต้องใส่หน้ากากกันฝุ่น ตลอดช่วงเวลาที่ทำงาน ที่สามารถป้องกันไม่ให้ได้รับปริมาณฝุ่นละอองในระบบทางเดินหายใจ</li> </ul>	<p>โครงการได้ปฏิบัติตามมาตรการกำหนดไว้ ข้อ 1.2 คุณภาพอากาศ อย่างเคร่งครัดตลอดระยะเวลาที่เปิดดำเนินการ</p> <p>-โครงการได้มอบหมายให้แม่บ้านคอยตรวจสอบและทำความสะอาดช่องระบายอากาศภายในอาคาร ไม่ให้มีสิ่งกีดขวางการระบายอากาศ</p> <p>-โครงการมีการจ้างบริษัทเอกชนจากภายนอกเข้ามาดำเนินการล้างแผ่นกรองอากาศของเครื่องปรับอากาศ อยู่เป็นประจำทุกเดือนตลอดระยะเวลาที่เปิดดำเนินการ</p> <p>-โครงการปฏิบัติตามมาตรการกำหนดไว้</p>	<p>-</p> <p>-</p> <p>-</p> <p>-</p>	<p>-</p> <p>-</p> <p>รูปภาพที่ 2.33 การล้างทำความสะอาดเครื่องปรับอากาศ</p> <p>-</p>

ผลการดำเนินการตามมาตรการป้องกันและแก้ไขผลกระทบสิ่งแวดล้อมของโครงการ โรงพยาบาล สถานีกรุงเทพมหานคร ในระยะดำเนินการ แสดงดังตารางที่ 2.1 ตารางที่ 2.1 แบบรายงานผลการปฏิบัติตามมาตรการป้องกัน และแก้ไขผลกระทบสิ่งแวดล้อมของ โครงการ โรงพยาบาล สถานีกรุงเทพมหานคร

มาตรการป้องกันและแก้ไขผลกระทบสิ่งแวดล้อม	ผลการปฏิบัติตามมาตรการป้องกันและแก้ไขผลกระทบสิ่งแวดล้อม ช่วงดำเนินการ	ปัญหา อุปสรรค ที่ไม่สามารถปฏิบัติ ตามมาตรการและแนวทางแก้ไข	อ้างอิง
<p>4.3 สุขภาพ (ต่อ)</p> <p>โรคระบบทางเดินหายใจ และภูมิแพ้จากกิจกรรมงานรักษาความปลอดภัย</p> <ul style="list-style-type: none"> <li>ติดตั้งป้าย ห้ามติดเครื่องยนต์ทิ้งไว้ ภายในบริเวณพื้นที่จอดรถ ให้สามารถสังเกตได้อย่างชัดเจน และทั่วถึง</li> <li>ดูแลสุขภาพอาสาสมัครในโครงการเป็นประจำสม่ำเสมอ</li> <li>จัดทำป้ายและสัญลักษณ์จราจรบนพื้นทางให้ชัดเจน และไม่ก่อให้เกิดความสับสนของผู้ขับขี่ที่ทำให้การเคลื่อนตัวของรถในโครงการทำได้ง่ายและปลอดภัย</li> </ul> <p>โรคผิวหนัง</p> <p>มาตรการการแพร่กระจายของเชื้อโรคจากถังเก็บน้ำใช้</p> <ul style="list-style-type: none"> <li>โครงการได้ออกแบบให้มีฝาถัง จำนวน 2 ฝา/ถัง เพื่อความสะอาดและปลอดภัยในการเข้าไปดูแลบำรุงรักษาถังเก็บน้ำ</li> </ul>	<p>- โครงการมีการติดตั้งป้ายระดับเครื่องยนตจะจอดรถ ไว้ บริเวณที่สำคัญของโครงการ ซึ่งสามารถมองเห็นได้ชัดเจน</p> <p>- โครงการมีการติดป้ายสัญลักษณ์ทางเข้า-ออกโครงการ และสัญลักษณ์จราจรบนพื้นทางตามมาตรการกำหนดฯ</p> <p>- โครงการปฏิบัติตามมาตรการกำหนดไว้</p>	<p>-</p> <p>-</p> <p>-</p> <p>-</p>	<p>รูปภาพที่ 2.6 ป้ายดับเครื่องยนต์ขณะจอดรถ</p> <p>รูปภาพที่ 2.32 การล้างทำความสะอาดพื้นถนน</p> <p>รูปภาพที่ 2.7 สัญลักษณ์จราจร</p> <p>รูปภาพที่ 2.44 ถังสำรองน้ำใช้</p>

ผลการดำเนินการตามมาตรการป้องกันและแก้ไขผลกระทบสิ่งแวดล้อมของโครงการ โรงแรม อีป อินน์ กรุงเทพ สถานีกรุงธนบุรี ในระยะดำเนินการ แสดงดังตารางที่ 2.1 ตารางที่ 2.1 แบบรายงานผลการปฏิบัติตามมาตรการป้องกัน และแก้ไขผลกระทบสิ่งแวดล้อมของ โครงการ โรงแรม อีป อินน์ กรุงเทพ สถานีกรุงธนบุรี

มาตรการป้องกันและแก้ไขผลกระทบสิ่งแวดล้อม	ผลการปฏิบัติตามมาตรการป้องกันและแก้ไขผลกระทบสิ่งแวดล้อม ช่วงดำเนินการ	ปัญหา อุปสรรค ที่ไม่สามารถปฏิบัติ ตามมาตรการและแนวทางแก้ไข	อ้างอิง
<b>4.3 สุขภาพ (ต่อ)</b> <b>มาตรการป้องกันผลกระทบจากอุบัติเหตุต่างๆ</b> <ul style="list-style-type: none"> <li>จัดให้มีอุปกรณ์การรักษายาบาลเบื้องต้น สำหรับเจ้าหน้าที่ซ่อมบำรุง</li> <li>ติดป้ายแนะนำการทำงาน ป้ายเตือน เพื่อให้เจ้าหน้าที่ซ่อมบำรุง ปฏิบัติงานได้อย่างถูกต้อง</li> <li>จัดเตรียมอุปกรณ์ป้องกันอุบัติเหตุในระหว่างการทำงานให้เจ้าหน้าที่ซ่อมบำรุง เช่น หมวกนิรภัย แวนตานิรภัย หน้ากากกันฝุ่น ถุงมือ เป็นต้น</li> <li>เตรียมหน้ากากกันก๊าซพิษและถังอากาศช่วยหายใจสำรองขณะลงไปทำงานในระบบบำบัดน้ำเสียใต้ดิน</li> <li>จัดให้มีการให้ความรู้กับเจ้าหน้าที่ปฏิบัติงานในพื้นที่รอบอากาศ และก๊าซพิษ</li> </ul>	<ul style="list-style-type: none"> <li>-โครงการมีการจัดเตรียมอุปกรณ์สำหรับรักษายาบาลเบื้องต้นไว้ที่สำนักงาน เพื่อใช้ในการปฐมพยาบาลเบื้องต้นในกรณีที่เกิดอุบัติเหตุเล็กน้อย</li> <li>-โครงการปฏิบัติตามมาตรการกำหนดไว้</li> <li>-โครงการปฏิบัติตามมาตรการกำหนดไว้</li> <li>-ในกรณีที่มีการซ่อมแซมระบบบำบัดน้ำเสียใต้ดิน หรือต้องปฏิบัติงานในพื้นที่ที่อับอากาศ ทางโครงการจะดำเนินการจัดจ้างบริษัทเอกชนที่มีความรู้ความชำนาญเข้ามาดำเนินการ</li> </ul>	<ul style="list-style-type: none"> <li>-</li> <li>-</li> <li>-</li> <li>-</li> </ul>	<p>รูปภาพที่ 2.38 อุปกรณ์ปฐมพยาบาลเบื้องต้น</p> <p>-</p> <p>-</p> <p>-</p> <p>เอกสารแนบที่ 4 ผลการตรวจติดตามตรวจวัดคุณภาพสิ่งแวดล้อม</p>
<b>มาตรการการแพร่กระจายของเชื้อโรคจากระบบบำบัดน้ำเสีย</b> <ul style="list-style-type: none"> <li>ปฏิบัติตามมาตรการป้องกันและแก้ไขผลกระทบสิ่งแวดล้อมในหัวข้อ 3.2 เรื่อง การบำบัดน้ำเสีย อย่างเคร่งครัด</li> </ul>	<ul style="list-style-type: none"> <li>-โครงการได้ปฏิบัติตามมาตรการกำหนดไว้ ข้อ 3.2 การบำบัดน้ำเสีย อย่างเคร่งครัด ตลอดระยะเวลาที่เปิดดำเนินการ</li> </ul>	<ul style="list-style-type: none"> <li>-</li> </ul>	



รายงานผลการปฏิบัติตามมาตรการป้องกันและแก้ไขผลกระทบสิ่งแวดล้อมและมาตรการติดตามตรวจสอบคุณภาพสิ่งแวดล้อม

โครงการ โรงแรม อีโอบ อินน์ กรุงเทพฯ สถานีกรุงธนบุรี  
ระยะดำเนินการ ระหว่างเดือนกรกฎาคม – มิถุนายน 2568

ผลการดำเนินการตามมาตรการป้องกันและแก้ไขผลกระทบสิ่งแวดล้อมของโครงการ โรงแรม อีโอบ อินน์ กรุงเทพฯ สถานีกรุงธนบุรี ในระยะดำเนินการ แสดงดังตารางที่ 2.1 ตารางที่ 2.1 แบบรายงานผลการปฏิบัติตามมาตรการป้องกัน และแก้ไขผลกระทบสิ่งแวดล้อมของ โครงการ โรงแรม อีโอบ อินน์ กรุงเทพฯ สถานีกรุงธนบุรี

มาตรการป้องกันและแก้ไขผลกระทบสิ่งแวดล้อม	ผลการปฏิบัติตามมาตรการป้องกันและแก้ไขผลกระทบสิ่งแวดล้อม ช่วงดำเนินการ	ปัญหา อุปสรรค ที่ไม่สามารถปฏิบัติ ตามมาตรการและแนวทางแก้ไข	อ้างอิง
<p>4.3 สุขภาพ (ต่อ)</p> <p>ระบบการได้ยิน</p> <ul style="list-style-type: none"> <li>ติดตั้งป้ายห้ามแรงเครื่องยนต์ไว้บริเวณที่จอดรถและทางวิ่งภายในโครงการให้เห็นชัดเจน</li> <li>โรคที่มีสัตว์เป็นพาหะนำโรค</li> <li>จัดให้มีการทำลายแหล่งเพาะพันธุ์สัตว์พาหะนำโรค เช่น การกำจัดลูกน้ำยุงลาย เป็นต้น ภายในพื้นที่โครงการ</li> <li>ประสานกับสำนักงานเขตคลองสานให้มากำจัดสัตว์ที่เป็นพาหะนำโรคได้กับโครงการ เช่น ฉีดย่นยุงกำจัดยุง เป็นต้น</li> <li>ทำความสะอาดท่อน้ำทิ้งไม่ให้มีเศษอาหารติดค้างหรืออุดตันใช้ตะแกรงครอบตามรูท่อระบายน้ำทั้งภายในและนอกอาคาร</li> <li>จัดให้มีถังมูลฝอยที่มีฝาปิดไว้ตั้งตามจุดต่างๆ ภายในอาคาร พร้อมทั้งจัดให้มีพนักงานทำความสะอาดจัดเก็บมูลฝอยไปยังห้องพักขยะรวมของโครงการ</li> <li>ห้องพักมูลฝอยต้องปิดมิดชิด เปิดเฉพาะช่วงที่มีเก็บขยะมูลฝอยเท่านั้น เพื่อป้องกันการเกิดแหล่งพันธุ์สัตว์พาหะนำโรค</li> <li>จัดให้มีพนักงานคอยดูแลรักษาความสะอาด บริเวณทางเดินภายในอาคาร และห้องพักขยะรวมอย่างสม่ำเสมอ ติดตามประสานงานกับสำนักงานเขตบางนา ให้มาเก็บขยะมูลฝอยจากโครงการอย่างสม่ำเสมอ เพื่อไม่ให้มีมูลฝอยตกค้าง</li> </ul>	<p>ผลการปฏิบัติตามมาตรการป้องกันและแก้ไขผลกระทบสิ่งแวดล้อม ช่วงดำเนินการ</p> <ul style="list-style-type: none"> <li>- โครงการมีการติดตั้งป้ายจำกัดความเร็วของรถ ไว้ในบริเวณโครงการ ซึ่งสามารถมองเห็นได้ชัดเจน</li> <li>- โครงการมีการจัดจ้างบริษัท แอ็ควานซ์ กรุ๊ป เอเชีย จำกัด ให้เข้ามาดำเนินการ ฉีดย่นยุงกำจัดยุง และแมลง ภายในโครงการเป็นประจำทุกเดือน ตลอดระยะเวลาที่เปิดดำเนินการ</li> <li>- โครงการมีการติดตั้งตะแกรงครอบรูท่อระบายน้ำทั้ง เพื่อป้องกันการอุดตันของเส้นท่อ</li> <li>- โครงการมีการจัดเตรียมถังรองรับมูลฝอยไว้ตามจุดต่างๆ ภายในอาคาร และได้มอบหมายให้แม่บ้านเป็นผู้ดูแลตรวจสอบ และรวบรวมมูลฝอยไปยังห้องพักขยะรวม</li> <li>- ห้องพักมูลฝอยของโครงการมีประตูปิดมิดชิด โดยจะเปิดเฉพาะช่วงเวลาที่มีการเก็บขยะมูลฝอย</li> <li>- โครงการได้มอบหมายให้แม่บ้านเป็นผู้ดูแลตรวจสอบความสะอาดของทางเดินภายในอาคาร รวมถึงห้องพักขยะรวม เพื่อป้องกันมูลฝอยตกค้าง</li> </ul>	<p>-</p> <p>-</p> <p>-</p> <p>-</p> <p>-</p> <p>-</p>	<p>รูปภาพที่ 2.5 ป้ายจำกัดความเร็ว 20 กม./ชม.</p> <p>เอกสารแนบที่ 10 ใบงานการฉีดย่นยุงกำจัดยุง และแมลง</p> <p>รูปภาพที่ 2.45 ตะแกรงครอบรูท่อระบายน้ำ</p> <p>รูปภาพที่ 2.24 ถังขยะภายในโครงการ</p> <p>รูปภาพที่ 2.21 ห้องพักขยะรวม</p> <p>รูปภาพที่ 2.31 งานทำความสะอาดของแม่บ้าน</p>

รายงานผลการปฏิบัติตามมาตรการป้องกันและแก้ไขผลกระทบสิ่งแวดล้อมและมาตรการติดตามตรวจสอบคุณภาพสิ่งแวดล้อม

โครงการ โรงแรม อีป อินน์ กรุงเทพ สถานีกรุงธนบุรี

ระยะดำเนินการ ระหว่างเดือนมกราคม – มิถุนายน 2568

ผลการดำเนินการตามมาตรการป้องกันและแก้ไขผลกระทบสิ่งแวดล้อมของโครงการ โรงแรม อีป อินน์ กรุงเทพ สถานีกรุงธนบุรี ในระยะดำเนินการ แสดงดังตารางที่ 2.1 ตารางที่ 2.1 แบบรายงานผลการปฏิบัติตามมาตรการป้องกัน และแก้ไขผลกระทบสิ่งแวดล้อมของ โครงการ โรงแรม อีป อินน์ กรุงเทพ สถานีกรุงธนบุรี

มาตรการป้องกันและแก้ไขผลกระทบสิ่งแวดล้อม	ผลการปฏิบัติตามมาตรการป้องกันและแก้ไขผลกระทบสิ่งแวดล้อม ช่วงดำเนินการ	ปัญหา อุปสรรค ที่ไม่สามารถปฏิบัติตามมาตรการและแนวทางแก้ไข	อ้างอิง
<p>4.3 สุขภาพ (ต่อ)</p> <p>อุบัติเหตุ (การจราจร)</p> <ul style="list-style-type: none"> <li>ปฏิบัติตามมาตรการป้องกันและแก้ไขผลกระทบสิ่งแวดล้อมในหัวข้อ 3.9 การจราจร อย่างเคร่งครัด</li> </ul> <p>อุบัติเหตุ (การพลัดตก หกล้ม)</p> <ul style="list-style-type: none"> <li>จัดให้มีพนักงานคอยดูแลความปลอดภัยและความเป็นระเบียบเรียบร้อยบริเวณทางเดินภายในอาคารและบันไดแต่ละแห่ง ไม่ให้พื้นทางเดินเปียกน้ำ หรือมีการวางสิ่งของกีดขวางจนก่อให้เกิดอุบัติเหตุได้</li> </ul> <p>อุบัติเหตุ (อุบัติเหตุจากการเกิดเพลิงไหม้)</p> <ul style="list-style-type: none"> <li>จัดให้มีป้ายทางหนีไฟที่มองเห็นชัดเจน ตัวอักษรสูง 10 เซนติเมตร รวมทั้งติดตามตรวสอบระบบเป็นประจำทุก 3 เดือน</li> <li>จัดการอบรมและซ้อมอพยพคนกรณีเพลิงไหม้ อย่างน้อยปีละ 1 ครั้ง โดยติดตอสถาบันดับเพลิงกรุงธนบุรีให้มาจัดอบรมและซักซ้อมแผนจัดเตรียมหน่วยพยาบาลและรถพยาบาลไว้ เพื่อช่วยเหลือเบื้องต้นแก่ผู้ประสบภัย และนำผู้ที่ได้รับบาดเจ็บส่งโรงพยาบาลต่อไป</li> </ul> <p>โรคติดต่อ</p> <ul style="list-style-type: none"> <li>ปฏิบัติตามมาตรการป้องกันและแก้ไขผลกระทบสิ่งแวดล้อมที่ระบุในหัวข้อ 3.2 เรื่อง การบำบัดน้ำเสีย อย่างเคร่งครัด</li> </ul>	<p>-โครงการได้ปฏิบัติตามมาตรการกำหนดไว้ ข้อ 3.9 การจราจร อย่างเคร่งครัด ตลอดระยะเวลาที่เปิดดำเนินการ</p> <p>-โครงการได้มอบหมายให้แม่บ้านเป็นผู้ดูแลตรวจสอบความสะอาดของทางเดินภายในอาคาร และบันไดแต่ละแห่งไม่ให้พื้นทางเดินเปียกน้ำ หรือมีการวางสิ่งของกีดขวางจนก่อให้เกิดอุบัติเหตุได้</p> <p>-โครงการมีการติดตั้งป้ายทางหนีไฟได้ตามมาตรการกำหนด รวมทั้งติดตามตรวสอบระบบเป็นประจำทุกเดือน</p> <p>-โครงการปฏิบัติตามมาตรการกำหนดไว้ โดยมีการจัดทำแผนป้องกันและระงับอัคคีภัย เพื่อเป็นแนวทางในการปฏิบัติเมื่อเกิดห้องฉุกเฉิน และได้มีการซ้อมดับเพลิงประจำปีของอาคารปีละ 1 ครั้ง โดยในเดือนกรกฎาคม - ธันวาคม 2567 โครงการได้ดำเนินการซ้อมฝึกอบรมการซ้อมดับเพลิง เมื่อวันที่ 3 ตุลาคม 2567</p> <p>-โครงการได้ปฏิบัติตามมาตรการกำหนดไว้ ข้อ 3.2 เรื่อง การบำบัดน้ำเสีย อย่างเคร่งครัด ตลอดระยะเวลาที่เปิดดำเนินการ</p>	<p>-</p> <p>-</p> <p>-</p> <p>- ในรอบเดือนมกราคม - มิถุนายน 2568 ทางโครงการยังไม่ได้ดำเนินการซ่อมอพยพหนีไฟ เนื่องจากยังไม่ถึงรอบดำเนินการ ซึ่งมีแผนดำเนินการในรอบเดือนกรกฎาคม - ธันวาคม 2568</p> <p>-</p>	<p>รูปภาพที่ 2.31 งานทำความสะอาดของแม่บ้าน</p> <p>รูปภาพที่ 2.1 พื้นทางเดินภายในอาคาร</p> <p>รูปภาพที่ 2.40 บันไดทางเดินภายในอาคาร</p> <p>รูปภาพที่ 2.37 ป้ายทางหนีไฟ</p> <p>รูปภาพที่ 2.52 การซ้อมอพยพหนีไฟ</p> <p>เอกสารแนบที่ 6 แผนป้องกันและระงับอัคคีภัย</p> <p>เอกสารแนบที่ 7 รายงานการซ้อมอพยพอัคคีภัย</p> <p>เอกสารแนบที่ 4 ผลการตรวจติดตามตรวจวัดคุณภาพสิ่งแวดล้อม</p>



รายงานผลการปฏิบัติตามมาตรการป้องกันและแก้ไขผลกระทบสิ่งแวดล้อมและมาตรการติดตามตรวจสอบคุณภาพสิ่งแวดล้อม

โครงการ โรงแรม อีป อินน์ กรุงเทพฯ สถานีกรุงเทพ

ระยะดำเนินการ ระหว่างเดือนมกราคม – มิถุนายน 2568

ผลการดำเนินการตามมาตรการป้องกันและแก้ไขผลกระทบสิ่งแวดล้อมของโครงการ โรงแรม อีป อินน์ กรุงเทพฯ สถานีกรุงเทพ สถานีกรุงเทพ กรุงเทพมหานคร  
ตารางที่ 2.1 แบบบรรยายงานผลการปฏิบัติตามมาตรการป้องกัน และแก้ไขผลกระทบสิ่งแวดล้อมของ โครงการ โรงแรม อีป อินน์ กรุงเทพมหานคร

มาตรการป้องกันและแก้ไขผลกระทบสิ่งแวดล้อม	ผลการปฏิบัติตามมาตรการป้องกันและแก้ไขผลกระทบสิ่งแวดล้อม ข่วงด้าเนินการ	ปัญหา อุปสรรค ที่ไม่สามารถปฏิบัติตามมาตรการและแนวทางแก้ไข	อ้างอิง
<p>4.4 สุนทรียภาพและทัศนียภาพ</p> <p>1) ทัศนียภาพ</p> <p>1) ดูแลสภาพพื้นที่สีเขียวของโครงการให้สวยงามและมีความสมบูรณ์อยู่ตลอดเวลา เพื่อเพิ่มทัศนียภาพให้ผู้ที่ชมภายในโครงการและนอกโครงการ</p> <p>2) ควบคุมดูแลการใช้ประโยชน์อาคารโรงแรม มิให้เกิดทัศนียภาพที่ไม่ดีต่อผู้พบเห็น</p> <p>3) กำหนดให้มีการทำความสะอาดและดูแลพื้นที่ว่างจากต้นไม้ที่ปลูกในพื้นที่โครงการ มิให้ส่งผลกระทบต่อพื้นที่ข้างเคียง</p> <p>2) โครงสร้างทางสถาปัตยกรรม</p> <p>1) จัดให้มีพื้นที่สีเขียวภายในโครงการให้มากที่สุด ขนาดพื้นที่รวม 269.92 ตารางเมตร คิดเป็นอัตราส่วนพื้นที่สีเขียวต่อผู้พักอาศัย 1.06 ตารางเมตร/คน เป็นพื้นที่ปลูกไม้ยืนต้น 109.98 ตารางเมตร คิดเป็นร้อยละ 86.26 ของพื้นที่สีเขียวที่อยู่บนดิน (ขึ้นล่าง) ตามเกณฑ์ที่กำหนด</p> <p>2) ความเป็นส่วนตัวอาคารที่อยู่ติดกับพื้นที่โครงการ</p> <p>3) จัดให้มีรั้วถาวรโดยรอบเขตที่ดินโครงการ และปลูกไม้ยืนต้นบริเวณแนวเขตที่ดินโครงการ เพื่อเป็นแนวป้องกันผลกระทบด้านทัศนียภาพและความเป็นส่วนตัวก่อพื้นที่ที่มีเขตที่ดินติดต่อกับโครงการ</p>	<p>- โครงการมีคนสวนคอยดำเนินการดูแลรักษาพื้นที่สีเขียวและภูมิทัศน์ภายในโครงการให้มีความสะอาดและเป็นระเบียบเรียบร้อยอยู่ตลอดระยะเวลาที่เปิดดำเนินการ</p> <p>- โครงการได้ปฏิบัติตามมาตรการกำหนด</p> <p>- โครงการมีคนสวนคอยดำเนินการดูแลรักษาพื้นที่สีเขียวและภูมิทัศน์ภายในโครงการให้มีความสะอาดและเป็นระเบียบเรียบร้อยอยู่ตลอดระยะเวลาที่เปิดดำเนินการ</p> <p>- โครงการได้ปฏิบัติตามมาตรการกำหนด</p> <p>- โครงการมีการติดตั้งรั้วคอนกรีตเสริมเหล็กโดยรอบพื้นที่โครงการ พร้อมทั้งมีการตรวจสอบดูแลให้อยู่ในสภาพที่สมบูรณ์ มั่นคงแข็งแรง ตลอดระยะเวลาเวลาดำเนินการ</p>	<p>-</p> <p>-</p> <p>-</p> <p>-</p> <p>-</p>	<p>รูปภาพที่ 2.1 พื้นที่สีเขียวภายในโครงการ</p> <p>รูปภาพที่ 1.5 การใช้พื้นที่ของโครงการ</p> <p>รูปภาพที่ 2.2 งานดูแลสวน</p> <p>รูปภาพที่ 2.1 พื้นที่สีเขียวภายในโครงการ</p> <p>รูปภาพที่ 2.3 รั้วกำแพงคอนกรีตเสริมเหล็ก</p>



ผลการดำเนินการตามมาตรการป้องกันและแก้ไขผลกระทบสิ่งแวดล้อมของโครงการ โรงแรม อีป อินน์ กรุงเทพฯ สถานีกรุงเทพ สถานีกรุงเทพ ในระยะดำเนินการ แสดงดังตารางที่ 2.1 ตารางที่ 2.1 แบบรายงานผลการปฏิบัติตามมาตรการป้องกัน และแก้ไขผลกระทบสิ่งแวดล้อมของ โครงการ โรงแรม อีป อินน์ กรุงเทพฯ สถานีกรุงเทพ

มาตรการป้องกันและแก้ไขผลกระทบสิ่งแวดล้อม	ผลการปฏิบัติตามมาตรการป้องกันและแก้ไขผลกระทบสิ่งแวดล้อม ช่วงดำเนินการ	ปัญหา อุปสรรค ที่ไม่สามารถปฏิบัติ ตามมาตรการและแนวทางแก้ไข	อ้างอิง
<p>4.5 การปรับปรุงแสงแดดและทิศทางลม</p> <p>1) การปรับปรุงแสงแดด</p> <p>1) การใช้กระจกชนิดที่สามารถลดความร้อนได้ โดยใช้กระจกชนิด ตัดแสงสีเขียว ซึ่งช่วยป้องกันแสงแดดป้องกันความร้อนให้กับ อาคาร</p> <p>2) ปลุกต้นไม้บริเวณที่ว่างโดยรอบอาคาร เพื่อให้อากาศเกิดการ หมุนเวียน และช่วยลดความร้อนให้กับโครงการและพื้นที่ ใกล้เคียง</p> <p>3) โครงการต้องแจ้งผู้พักอาศัยในอาคารใกล้เคียงพื้นที่โครงการ ที่ คาดว่าจะได้รับผลกระทบจากการปรับปรุงทิศทางลม และ แสงแดดจากการพัฒนาโครงการให้ทราบว่า ในกรณีที่ได้รับ ผลกระทบด้านการปรับปรุงทิศทางลมและแสงแดดจากการ ก่อสร้างอาคารโครงการ ซึ่งผู้ที่ได้รับผลกระทบดังกล่าวสามารถ แจ้งหรือหารือกับเจ้าของโครงการ ในการแก้ไขผลกระทบ ดังกล่าวได้ตั้งแต่เริ่มการก่อสร้างอาคารจนถึงก่อสร้างแล้วเสร็จ และเปิดดำเนินการเป็นเวลา 1 ปี ในกรณีที่ไม่สามารถตกลงกัน ได้ ต้องจัดคณะกรรมการประสานงานแก้ไขปัญหามาจากการ พัฒนาโครงการ ก่อนการดำเนินการก่อสร้างมาช่วยเจรจาไกล่เกลี่ยเพื่อหาข้อยุติ</p>	<p>- โครงการได้ปฏิบัติตามมาตรการกำหนด</p> <p>- โครงการมีปลูกต้นไม้บริเวณที่ว่างโดยรอบอาคาร และมีคน ส่วนคอยดำเนินการดูแลรักษาพื้นที่สีเขียว และภูมิทัศน์ ภายในโครงการให้มีความสะอาดและเป็นระเบียบเรียบร้อย อยู่ตลอดระยะเวลาที่เปิดดำเนินการ</p> <p>- ทางโครงการได้มอบหมายเจ้าหน้าที่ฝ่ายอาคาร เป็นผู้ ตรวจสอบและรับฟังความคิดเห็นต่อผู้พักอาศัยใกล้เคียงของ โครงการ ปัจจุบัน ไม่พบกรณีข้อร้องเรียนแต่อย่างใด หาก พบว่ามีผู้ที่ได้รับผลกระทบจากโครงการ ทางโครงการจะมีการ ตรวจสอบและแก้ไขปัญหาโดยทันที</p>	<p>-</p> <p>-</p> <p>-</p>	<p>รูปภาพที่ 2.17 กระจกตัด แสง</p> <p>รูปภาพที่ 2.1 พื้นที่สีเขียว ภายในโครงการ</p> <p>-</p>

รายงานผลการปฏิบัติตามมาตรการป้องกันและแก้ไขผลกระทบสิ่งแวดล้อมและมาตรการติดตามตรวจสอบคุณภาพสิ่งแวดล้อม

โครงการ โรงแรม อีป อินน์ กรุงเทพ สถานีกรุงเทพ  
ระยะดำเนินการ ระหว่างเดือนมกราคม - มิถุนายน 2568

ผลการดำเนินการตามมาตรการป้องกันและแก้ไขผลกระทบสิ่งแวดล้อมของโครงการ โรงแรม อีป อินน์ กรุงเทพ สถานีกรุงเทพ สภานีกรุงเทพมหานคร ในระยะดำเนินการ แสดงดังตารางที่ 2.1 ตารางที่ 2.1 แบบบรรยายผลการปฏิบัติตามมาตรการป้องกัน และแก้ไขผลกระทบสิ่งแวดล้อมของ โครงการ โรงแรม อีป อินน์ กรุงเทพ สถานีกรุงเทพ

มาตรการป้องกันและแก้ไขผลกระทบสิ่งแวดล้อม	ผลการปฏิบัติตามมาตรการป้องกันและแก้ไขผลกระทบสิ่งแวดล้อม ช่วงดำเนินการ	ปัญหา อุปสรรค ที่ไม่สามารถปฏิบัติ ตามมาตรการและแนวทางแก้ไข	อ้างอิง
<div> <div>4.5 การปรับปรุงแสงแดดและทิศทางลม (ต่อ)</div> <div>2) การปรับปรุงทิศทางลม</div> <div> <div>1) ออกแบบและจัดวางอาคารไม่เต็มพื้นที่ โดยจัดให้มีที่ว่างปราศจากสิ่งปกคลุมถึงร้อยละ 90.35 แนวอาคารของโครงการที่มีระยะรันจากเขตที่ดินประมาณ 20.10-10.65 เมตร และมีการจัดสวนสำหรับปลูกต้นไม้บริเวณที่ว่างที่เหลือช่วยให้อากาศถ่ายเทได้ดีขึ้น</div> <div>2) ปลูกต้นไม้บริเวณที่ว่างโดยรอบอาคารเพื่อให้อากาศเกิดการหมุนเวียน และช่วยลดความร้อนให้กับโครงการและพื้นที่ใกล้เคียง</div> <div>3) โครงการต้องจ้างผู้พักอาศัยในอาคารใกล้เคียงพื้นที่โครงการที่คาดว่าจะได้รับผลกระทบจากการปรับทิศทางลม และแสงแดดจากการพัฒนาโครงการให้ทราบว่า ในกรณีที่ได้รับผลกระทบด้านการปรับทิศทางลมและแสงแดดจากการก่อสร้างอาคารโครงการ ซึ่งผู้ที่ได้รับผลกระทบดังกล่าวสามารถแจ้งหรือหารือกับเจ้าของโครงการ ในการแก้ไขผลกระทบดังกล่าวได้ตั้งแต่เริ่มดำเนินการก่อสร้างอาคารจนถึงก่อสร้างแล้วเสร็จ และเปิดดำเนินการเป็นเวลา 1 ปี ในกรณีที่ไม่สามารถตกลงกันได้ ต้องจัดคณะกรรมการประสานงานแก้ไขปัญหาจากการพัฒนาโครงการ ก่อนการดำเนินการก่อสร้างมาช่วยเจรจาไกล่เกลี่ยเพื่อหาข้อยุติ</div> </div> </div>	<div> <div>สิ่งแวดล้อม ช่วงดำเนินการ</div> <div>- โครงการได้ปฏิบัติตามมาตรการกำหนด</div> <div>- โครงการมีลูกค้าไม่บริเวณที่ว่างโดยรอบอาคาร และมีคนสวนคอยดำเนินการดูแลรักษาพื้นที่สีเขียว และภูมิทัศน์ภายในโครงการให้ความสะอาดและเป็นระเบียบเรียบร้อย</div> <div>- ทางโครงการได้มอบหมายเจ้าหน้าที่ฝ่ายอาคาร เป็นผู้ตรวจสอบและรับฟังความคิดเห็นต่อผู้พักอาศัยใกล้เคียงของโครงการ ปัจจุบัน ไม่พบกรณีข้อร้องเรียนแต่อย่างใด หากพบว่าผู้ที่ได้รับผลกระทบจากโครงการ ทางโครงการจะมีการตรวจสอบและแก้ไขปัญหาโดยทันที</div> </div>	<div>-</div> <div>-</div> <div>-</div>	<div>-</div> <div>รูปภาพที่ 2.1 พื้นที่สีเขียวภายในโครงการ</div> <div>-</div>

ผลการดำเนินการตามมาตรการป้องกันและแก้ไขผลกระทบสิ่งแวดล้อมของโครงการ โรงแรม ฮิลล์ อินน์ กรุงเทพ สถานีกรุงธนบุรี ในระยะดำเนินการ แสดงดังตารางที่ 2.1  
ตารางที่ 2.1 แบบรายงานผลการปฏิบัติตามมาตรการป้องกัน และแก้ไขผลกระทบสิ่งแวดล้อมของ โครงการ โรงแรม ฮิลล์ อินน์ กรุงเทพ สถานีกรุงธนบุรี

มาตรการป้องกันและแก้ไขผลกระทบสิ่งแวดล้อม	ผลการปฏิบัติตามมาตรการป้องกันและแก้ไขผลกระทบสิ่งแวดล้อม ช่วงดำเนินการ	ปัญหา อุปสรรค ที่ไม่สามารถปฏิบัติตามมาตรการและแนวทางแก้ไข	อ้างอิง
<b>4.6 การติดตามสื่อสาร</b> 1) แจ้งให้ผู้พักอาศัยใกล้เคียงติดต่อโครงการให้รับทราบว่า ในกรณีที่ได้รับผลกระทบจากกรณีสัญญาณโทรทัศน์จาก การก่อสร้างอาคารโครงการ ให้สามารถแจ้งหรือหารือกับโครงการในการแก้ไขผลกระทบดังกล่าวได้ตั้งแต่เริ่มการก่อสร้างอาคารจนอาคารแล้วเสร็จ และเปิดดำเนินการเป็นเวลา 1 ปี	ผลการปฏิบัติตามมาตรการป้องกันและแก้ไขผลกระทบสิ่งแวดล้อม ช่วงดำเนินการ - ทางโครงการได้มอบหมายเจ้าหน้าที่ฝ่ายอาคาร เป็นผู้ตรวจสอบและรับฟังความคิดเห็นต่อผู้พักอาศัยใกล้เคียงของโครงการ ปัจจุบัน ไม่พบกรณีข้อร้องเรียนแต่อย่างใด หากพบว่าผู้ที่ได้รับผลกระทบจากโครงการ ทางโครงการจะมีการตรวจสอบและแก้ไขปัญหาโดยทันที	-	-



ผลการติดตามตรวจสอบคุณภาพสิ่งแวดล้อม ตามมาตรการติดตามตรวจสอบคุณภาพสิ่งแวดล้อมของโครงการ โรงแรม อีโอบี อินน์ กรุงเทพฯ สถานีกรุงธนบุรี ในระยะดำเนินการ แสดงดังตารางที่ 2.2 ตารางที่ 2.2 แบบรายงานผลการปฏิบัติตามมาตรการติดตามตรวจสอบผลกระทบสิ่งแวดล้อมของโครงการ โรงแรม อีโอบี อินน์ กรุงเทพฯ สถานีกรุงธนบุรี

มาตรการติดตามตรวจสอบผลกระทบสิ่งแวดล้อม	ผลการปฏิบัติตามมาตรการติดตามตรวจสอบผลกระทบสิ่งแวดล้อม <u>ช่วงดำเนินการ</u>	ปัญหา อุปสรรค ที่ไม่สามารถปฏิบัติ ตามมาตรการและแนวทางแก้ไข	อ้างอิง
<p>1. ทรัพยากรกายภาพ</p> <p>1.1 สภาพภูมิประเทศ</p> <p>1) คู่มือสภาพรั้วโครงการให้สมบูรณ์ มั่นคงแข็งแรง ตลอดระยะเวลาเปิดดำเนินการ</p> <p>2) ดูแลรักษาพื้นที่จัดภูมิทัศน์ภายในโครงการให้มีความสะอาดและเป็นระเบียบเรียบร้อยอยู่เสมอ</p>	<p>-โครงการมีการติดตั้งรั้วคอนกรีตเสริมเหล็กโดยรอบพื้นที่โครงการ พร้อมทั้งมีการตรวจสอบดูแลให้อยู่ในสภาพที่สมบูรณ์ มั่นคงแข็งแรง ตลอดระยะเวลาเปิดดำเนินการ</p> <p>-โครงการมีคณสวณคอยดำเนินการดูแลรักษาพื้นที่สีเขียวและภูมิทัศน์ภายในโครงการให้มีความสะอาดและเป็นระเบียบเรียบร้อยอยู่ตลอดระยะเวลาที่เปิดดำเนินการ</p>	<p>-</p> <p>-</p>	<p>รูปภาพที่ 2.3 รั้วกำแพงคอนกรีตเสริมเหล็ก</p> <p>รูปภาพที่ 2.1 พื้นที่สีเขียวภายในโครงการ</p>

ผลการติดตามตรวจสอบคุณภาพสิ่งแวดล้อม ตามมาตรการติดตามตรวจสอบคุณภาพสิ่งแวดล้อมของโครงการ โรงแรม อีป อินน์ กรุงเทพ สถานีกรุงธนบุรี ในระยะดำเนินการ แสดงดังตารางที่ 2.2 ตารางที่ 2.2 แบบรายงานผลการปฏิบัติตามมาตรการติดตามตรวจสอบผลกระทบสิ่งแวดล้อมของโครงการ โรงแรม อีป อินน์ กรุงเทพ สถานีกรุงธนบุรี (ต่อ)

มาตรการติดตามตรวจสอบผลกระทบสิ่งแวดล้อม	ผลการปฏิบัติตามมาตรการติดตามตรวจสอบผลกระทบสิ่งแวดล้อม ช่วงดำเนินการ	ปัญหา อุปสรรค ที่ไม่สามารถปฏิบัติตามมาตรการและแนวทางการแก้ไข	อ้างอิง
<b>1.2 คุณภาพอากาศ</b> <b>(1) ฝุ่นละออง</b> 1) ทำความสะอาดถนนภายในโครงการทุกวันตลอดระยะเวลาเปิดดำเนินการ 2) ดูแลพื้นที่สีเขียวในโครงการให้มีสภาพดีอยู่เสมอ ตลอดระยะเวลาเปิดดำเนินการ 3) ตรวจสอบป้ายและสัญลักษณ์ต่างๆ เช่น ป้ายตลอดเครื่องยนต์ ป้ายจำกัดความเร็วให้อยู่ในสภาพดี มองเห็นชัดเจน ไม่เปลี่ยน	- โครงการได้มอบหมายให้แม่บ้านเป็นผู้ดูแล ทำความสะอาดพื้นถนนภายในโครงการอยู่เป็นประจำตลอดระยะเวลาที่เปิดดำเนินการ - โครงการมีคนสวนคอยดำเนินการดูแลรักษาพื้นที่สีเขียวและภูมิทัศน์ภายในโครงการให้มีความสะอาดและเป็นระเบียบเรียบร้อยอยู่ตลอดเวลาที่เปิดดำเนินการ - โครงการมีเจ้าหน้าที่ประจำโครงการเป็นผู้ตรวจสอบป้ายและสัญลักษณ์ต่างๆ ภายในโครงการหากพบชำรุด หรือสลับเลื่อนจะดำเนินการซ่อมแซมหรือเปลี่ยนใหม่ทันที	-	รูปภาพที่ 2.32 การทำความสะอาดพื้นที่ถนน รูปภาพที่ 2.1 พื้นที่สีเขียวภายในโครงการ รูปภาพที่ 2.7 สัญลักษณ์จราจร
<b>(2) มลพิษทางอากาศ</b> 1) ตรวจสอบพื้นที่สีเขียวในโครงการให้มีสภาพดีอยู่เสมอ ตลอดระยะเวลาเปิดดำเนินการ	- โครงการมีคนสวนคอยดำเนินการดูแลรักษาพื้นที่สีเขียวตลอดระยะเวลาที่เปิดดำเนินการ	-	รูปภาพที่ 2.1 พื้นที่สีเขียวภายในโครงการ
<b>1.3 เสียงและความสั่นสะเทือน</b> 1) ตรวจสอบป้ายและสัญลักษณ์ต่างๆ เช่น ป้ายดับเครื่องยนต์ ป้ายจำกัดความเร็วให้อยู่ในสภาพดี มองเห็นชัดเจน ไม่เปลี่ยน	- โครงการมีเจ้าหน้าที่ประจำโครงการเป็นผู้ตรวจสอบป้ายและสัญลักษณ์ต่างๆ ภายในโครงการหากพบชำรุด หรือสลับเลื่อนจะดำเนินการซ่อมแซมหรือเปลี่ยนใหม่ทันที	-	รูปภาพที่ 2.7 สัญลักษณ์จราจร รูปภาพที่ 2.5 ป้ายจำกัดความเร็ว 20 กม./ชม. รูปภาพที่ 2.6 ป้ายดับเครื่องยนต์ขณะจอดรถ

ผลการติดตามตรวจสอบคุณภาพสิ่งแวดล้อม ตามมาตรการติดตามตรวจสอบคุณภาพสิ่งแวดล้อมของโครงการ โรงแรม อีป อินน์ กรุงเทพฯ สถานีกรุงเทพมหานคร ในระยะดำเนินการ แสดงดังตารางที่ 2.2 ตารางที่ 2.2 แบบรายงานผลการปฏิบัติตามมาตรการติดตามตรวจสอบผลกระทบสิ่งแวดล้อมของโครงการ โรงแรม อีป อินน์ กรุงเทพฯ สถานีกรุงเทพมหานคร (ต่อ)

มาตรการติดตามตรวจสอบผลกระทบสิ่งแวดล้อม	ผลการปฏิบัติตามมาตรการติดตามตรวจสอบผลกระทบสิ่งแวดล้อม ช่วงดำเนินการ	ปัญหา อุปสรรค ที่ไม่สามารถปฏิบัติตามมาตรการและแนวทางแก้ไข	อ้างอิง
<p>1.4 คุณภาพน้ำ</p> <p>1) จัดให้มีการตรวจสอบคุณภาพน้ำ ณ จุดก่อนและหลังออกจากระบบบำบัดน้ำเสียส่วนกลาง ทุกๆ 1 เดือน ตลอดระยะเวลาดำเนินการ โดยมีดัชนีที่ตรวจวัด ได้แก่ ค่าความเป็นกรด-ด่าง (pH), บีโอดี (BOD), สารแขวนลอย (SS), ซัลไฟด์ (Sulfide), สารที่ละลายได้ทั้งหมด (Total Dissolved Solids), ตะกอนหนัก (Settleable Solids), ไขมันและน้ำมัน (Fat, Oil and Grease), ไนโตรเจนทั้งหมด (TKN) ซึ่งมีจุดเก็บตัวอย่างน้ำของโครงการ ดังนี้</p> <ul style="list-style-type: none"> <li>- คุณภาพน้ำที่ทั้งก่อนบำบัด คือ ถังเกรอะ</li> <li>- คุณภาพน้ำที่ทั้งหลังบำบัด ก่อนระบายออกภายนอกโครงการ คือ ถังตกตะกอน</li> </ul>	<p>- โครงการมีการจ้าง บริษัท พีเค เเนเจอร์ ทอริส จำกัด ให้เข้ามาดำเนินการเก็บตัวอย่างน้ำ ณ จุดก่อนและหลังออกจากระบบบำบัดน้ำเสียส่วนกลาง ทุกๆ 1 เดือน ตลอดระยะเวลาดำเนินการ โดยมีดัชนีที่ตรวจวัด ได้แก่ ค่าความเป็นกรด-ด่าง (pH), บีโอดี (BOD), สารแขวนลอย (SS), ซัลไฟด์ (Sulfide), สารที่ละลายได้ทั้งหมด (Total Dissolved Solids), ตะกอนหนัก (Settleable Solids), ไขมันและน้ำมัน (Fat, Oil and Grease), ไนโตรเจนทั้งหมด (TKN)</p>	-	เอกสารแนบที่ 4 ผลการตรวจติดตามตรวจวัดคุณภาพสิ่งแวดล้อม



ผลการติดตามตรวจสอบคุณภาพสิ่งแวดล้อม ตามมาตรการติดตามตรวจสอบคุณภาพสิ่งแวดล้อมของโครงการ โรงแรม อีป อินน์ กรุงเทพมหานคร สถานีกรุงเทพมหานคร ในระยะดำเนินการ แสดงดังตารางที่ 2.2 ตารางที่ 2.2 แบบรายงานผลการปฏิบัติตามมาตรการติดตามตรวจสอบผลกระทบสิ่งแวดล้อมของโครงการ โรงแรม อีป อินน์ กรุงเทพมหานคร (ต่อ)

มาตรการติดตามตรวจสอบผลกระทบสิ่งแวดล้อม	ผลการปฏิบัติตามมาตรการติดตามตรวจสอบผลกระทบสิ่งแวดล้อม ช่วงดำเนินการ	ปัญหา อุปสรรค ที่ไม่สามารถปฏิบัติ ตามมาตรการและแนวทางแก้ไข	อ้างอิง
<p>1.4 คุณภาพน้ำ (ต่อ)</p> <p>2) โครงการจะเก็บสถิติและข้อมูลการทำงานของระบบบำบัดน้ำเสียตามกฎหมายกระทรวงกำหนดหลักเกณฑ์วิธีการและระบบบำบัดน้ำเสียตามกฎหมายกระทรวงกำหนดหลักเกณฑ์วิธีการและระบบการเก็บสถิติและข้อมูลการบำบัดน้ำเสีย พ.ศ. 2555 ซึ่งโครงการจะต้องมีหน้าที่ดำเนินการดังนี้</p> <ul style="list-style-type: none"> <li>- จัดเตรียมสถิติและข้อมูลซึ่งแสดงผลการทำงานของระบบบำบัดน้ำเสียในแต่ละวันตามแบบ ทส.1 และจัดเก็บไว้ ณ สถานที่ตั้งแหล่งกำเนิดมลพิษนั้นเป็นเวลา 2 ปี</li> <li>- จัดทำรายงานสรุปผลการทำงานของระบบบำบัดน้ำเสียในแต่ละเดือนตามแบบ ทส.2 เสนอต่อเจ้าหน้าที่ท้องถิ่น (เขตคลองสาน) ภายในวันที่ 15 ของเดือนถัดไป</li> </ul>	<p>ผลกระทบสิ่งแวดล้อม ช่วงดำเนินการ</p> <p>- โครงการอยู่ระหว่างดำเนินการเก็บสถิติและข้อมูลการทำงาน ของระบบบำบัดน้ำเสียตามกฎหมายกระทรวงกำหนดหลักเกณฑ์ วิธีการและระบบการเก็บสถิติและข้อมูลการจัดทำบันทึก รายละเอียดและรายงานสรุปผลการทำงานของระบบบำบัดน้ำเสีย พ.ศ. 2555</p>	-	-

ผลการติดตามตรวจสอบคุณภาพสิ่งแวดล้อม ตามมาตรการติดตามตรวจสอบคุณภาพสิ่งแวดล้อมของโครงการ โรงแรม อีป อินน์ กรุงเทพฯ สถานีกรุงเทพ สถานีกรุงเทพ (ต่อ)  
ตารางที่ 2.2 แบบรายงานผลการปฏิบัติตามมาตรการตรวจสอบผลกระทบสิ่งแวดล้อม ช่วงดำเนินการ

มาตรการติดตามตรวจสอบผลกระทบสิ่งแวดล้อม	ผลการปฏิบัติตามมาตรการติดตามตรวจสอบผลกระทบสิ่งแวดล้อม ช่วงดำเนินการ	ปัญหา อุปสรรค ที่ไม่สามารถปฏิบัติ ตามมาตรการและแนวทางแก้ไข	อ้างอิง
<p>2. ทรัพยากรชีวภาพ</p> <p>2.1 นิเวศวิทยาทางบก</p> <p>1) ติดตามประเมินจากส่วนรับเรื่องร้องเรียนและความคิดเห็น หากพบว่า มีเรื่องร้องเรียนต้องมีการแก้ไขปัญหาดังนั้น</p> <p>2) จัดทำรายงานผลการปฏิบัติตามมาตรการป้องกันและแก้ไขผลกระทบสิ่งแวดล้อม 6 เดือน และจัดส่งรายงานให้หน่วยงานของรัฐซึ่งมีอำนาจตามกฎหมายให้ดำเนินโครงการหรือกิจการอันเป็นกิจกรรมหลักที่ต้องจัดทำรายงานการประเมินผลกระทบสิ่งแวดล้อม ณ สำนักงานของหน่วยงานรัฐ</p> <p>2.2 นิเวศทางน้ำ</p> <p>ไม่มีมาตรการกำหนด</p>	<p>- ทางโครงการได้มอบหมายเจ้าหน้าที่ฝ่ายอาคาร เป็นผู้ตรวจสอบและรับฟังความคิดเห็นจากผู้พักอาศัยใกล้เคียงของโครงการ ปัจจุบัน ไม่พบกรณีข้อร้องเรียนแต่อย่างใด หากพบว่า มีผู้ที่ได้รับผลกระทบจากโครงการ ทางโครงการจะมีการตรวจสอบและแก้ไขปัญหาดังนั้น</p> <p>- โครงการมีการว่าจ้าง บริษัท พีเค เนเจอร์ ทอรัส จำกัด ให้เป็นผู้จัดทำรายงานผลการปฏิบัติตามมาตรการป้องกันและแก้ไขผลกระทบสิ่งแวดล้อม ตามที่กำหนดในมาตรการ</p> <p>- ไม่มีมาตรการกำหนด</p>	<p>-</p> <p>-</p> <p>-</p>	<p>-</p> <p>-</p> <p>-</p>

รายงานผลการปฏิบัติตามมาตรการป้องกันและแก้ไขผลกระทบสิ่งแวดล้อมและมาตรการติดตามตรวจสอบคุณภาพสิ่งแวดล้อม

โครงการ โรงแรม อีป อินน์ กรุงเทพฯ สถานีกรุงเทพ  
ระยะดำเนินการ ระหว่างเดือนมกราคม – มิถุนายน 2568

ผลการติดตามตรวจสอบคุณภาพสิ่งแวดล้อม ตามมาตรการติดตามตรวจสอบคุณภาพสิ่งแวดล้อมของโครงการ โรงแรม อีป อินน์ กรุงเทพฯ สถานีกรุงเทพ สถานีกรุงเทพ ในระยะดำเนินการ แสดงดังตารางที่ 2.2 ตารางที่ 2.2 แบบรายงานผลการปฏิบัติตามมาตรการติดตามตรวจสอบผลกระทบสิ่งแวดล้อมของโครงการ โรงแรม อีป อินน์ กรุงเทพฯ สถานีกรุงเทพ (ต่อ)

มาตรการติดตามตรวจสอบผลกระทบสิ่งแวดล้อม	ผลการปฏิบัติตามมาตรการติดตามตรวจสอบผลกระทบสิ่งแวดล้อม ช่วงดำเนินการ	ปัญหา อุปสรรค ที่ไม่สามารถปฏิบัติ ตามมาตรการและแนวทางแก้ไข	อ้างอิง
<b>3. คุณค่าการใช้ประโยชน์ของมนุษย์</b> <b>3.1 การใช้น้ำ</b> 1) ตรวจสอบเส้นท่อประปาและการทำงานของเครื่องสูบน้ำและ วาล์วต่างๆ เดือนละ 1 ครั้ง ตลอดจนระยะเวลาเปิดดำเนินการ หากพบเหตุบกพร่องดำเนินการแก้ไขทันที	- ทางโครงการได้จัดเจ้าหน้าที่คอยตรวจสอบระบบเส้นท่อ ประปา การทำงานของเครื่องสูบน้ำและวาล์วต่างๆ ภายใน พื้นที่โครงการ เป็นประจำทุกๆเดือน หากพบชำรุดเสียหายจะ ดำเนินการแก้ไขทันที	-	เอกสารแนบที่ 11 บันทึกการ ตรวจสอบระบบสาธารณูปโภค เอกสารแนบที่ 12 ใบเสร็จ ไฟฟ้า/ประปา
<b>3.2 การบำบัดน้ำเสีย</b> 1) จัดให้มีการตรวจสอบคุณภาพน้ำ ณ จุดก่อนและหลังออกจาก ระบบบำบัดน้ำเสียส่วนกลาง ทุกๆ 1 เดือน ตลอดจนระยะเวลา ดำเนินการ โดยมีดัชนีที่ตรวจวัด ได้แก่ ค่าความเป็นกรด-ด่าง (pH), บีโอดี (BOD), สารแขวนลอย (SS), ซัลไฟด์ (Sulfide), สารที่ละลายได้ทั้งหมด (Total Dissolved Solids), ตะกอน หนัก (Settleable Solids), ไขมันและน้ำมัน (Fat, Oil and Grease), ไนโตรเจนทั้งหมด (TKN) ซึ่งมีจุดเก็บตัวอย่างน้ำของ โครงการ ดังนี้ <ul style="list-style-type: none"> <li>- คุณภาพน้ำทั้งก่อนบำบัด คือ ถึงแยกตะกอน</li> <li>- คุณภาพน้ำทั้งหลังบำบัด ก่อนระบายออกภายนอก โครงการ คือ ถึงตกตะกอน</li> </ul>	- โครงการมีการจ้าง บริษัท บีเค เนเจอร์ ทอรัส จำกัด ให้ เข้ามาดำเนินการเก็บตัวอย่างน้ำ ณ จุดก่อนและหลังออกจาก ระบบบำบัดน้ำเสียส่วนกลาง ทุกๆ 1 เดือน ตลอดจนระยะเวลา ดำเนินการ โดยมีดัชนีที่ตรวจวัด ได้แก่ ค่าความเป็นกรด-ด่าง (pH), บีโอดี (BOD), สารแขวนลอย (SS), ซัลไฟด์ (Sulfide), สารที่ละลายได้ทั้งหมด (Total Dissolved Solids), ตะกอน หนัก (Settleable Solids), ไขมันและน้ำมัน (Fat, Oil and Grease), ไนโตรเจนทั้งหมด (TKN)	-	เอกสารแนบที่ 4 ผลการตรวจ ติ ดตามตรวจวัดคุณภาพ สิ่งแวดล้อม



รายงานผลการปฏิบัติตามมาตรการป้องกันและแก้ไขผลกระทบสิ่งแวดล้อมและมาตรการติดตามตรวจสอบคุณภาพสิ่งแวดล้อม

โครงการ โรงแรม อีโพน อินน์ กรุงเทพมหานคร

ระยะดำเนินการ ระหว่างเดือนกรกฎาคม - มิถุนายน 2568

ผลการติดตามตรวจสอบคุณภาพสิ่งแวดล้อม ตามมาตรการติดตามตรวจสอบคุณภาพสิ่งแวดล้อมของโครงการ โรงแรม อีโพน อินน์ กรุงเทพมหานคร สถานีกรุงเทพมหานคร ในระยะดำเนินการ แสดงดังตารางที่ 2.2 ตารางที่ 2.2 แบบรายงานผลการปฏิบัติตามมาตรการติดตามตรวจสอบผลกระทบสิ่งแวดล้อมของโครงการ โรงแรม อีโพน อินน์ กรุงเทพมหานคร สถานีกรุงเทพมหานคร (ต่อ)

มาตรการติดตามตรวจสอบผลกระทบสิ่งแวดล้อม	ผลการปฏิบัติตามมาตรการติดตามตรวจสอบผลกระทบสิ่งแวดล้อม ช่วงดำเนินการ	ปัญหา อุปสรรค ที่ไม่สามารถปฏิบัติ ตามมาตรการและแนวทางแก้ไข	อ้างอิง
<p>3.2 การบำบัดน้ำเสีย (ต่อ)</p> <p>2) โครงการจะเก็บสถิติและข้อมูลการทำงานของระบบบำบัดน้ำเสียตามกฎหมายกระทรวงกำหนดหลักเกณฑ์วิธีการและข้อมูลที่ต้องรายงานสรุปผลการดำเนินงานของระบบบำบัดน้ำเสีย พ.ศ. 2555 ซึ่งโครงการจะต้องมีหน้าที่ดำเนินการดังนี้</p> <ul style="list-style-type: none"> <li>- จัดเตรียมสถิติและข้อมูลซึ่งแสดงผลการทำงานของระบบบำบัดน้ำเสียในแต่ละวันตามแบบ ทส.1 และจัดเก็บไว้ ณ สถานที่ตั้งแหล่งกำเนิดมลพิษนั้นเป็นเวลา 2 ปี</li> <li>- จัดทำรายงานสรุปผลการทำงานของระบบบำบัดน้ำเสียในแต่ละเดือนตามแบบ ทส.2 เสนอต่อเจ้าหน้าที่ท้องถิ่น (สำนักงานเขตคลองสาน) ภายในวันที่ 15 ของเดือนถัดไป</li> </ul>	<p>โครงการอยู่ระหว่างดำเนินการเก็บสถิติและข้อมูลการทำงาน ของระบบบำบัดน้ำเสียตามกฎหมายกระทรวงกำหนดหลักเกณฑ์ วิธีการและแบบแผนการเก็บสถิติและข้อมูลการจัดทำบันทึก รายละเอียดและรายงานสรุปผลการทำงานของระบบบำบัดน้ำเสีย พ.ศ. 2555</p>	-	-

ผลการติดตามตรวจสอบคุณภาพสิ่งแวดล้อม ตามมาตรการติดตามตรวจสอบคุณภาพสิ่งแวดล้อมของโครงการ โรงแรม อีโบล อินน์ กรุงเทพฯ สถานีกรุงเทพมหานคร ในระยะดำเนินการ แสดงดังตารางที่ 2.2 ตารางที่ 2.2 แบบรายงานผลการปฏิบัติตามมาตรการติดตามตรวจสอบผลกระทบสิ่งแวดล้อมของโครงการ โรงแรม อีโบล อินน์ กรุงเทพฯ สถานีกรุงเทพมหานคร (ต่อ)

มาตรการติดตามตรวจสอบผลกระทบสิ่งแวดล้อม	ผลการปฏิบัติตามมาตรการติดตามตรวจสอบผลกระทบสิ่งแวดล้อม ช่วงดำเนินการ	ปัญหา อุปสรรค ที่ไม่สามารถปฏิบัติ ตามมาตรการและแนวทางแก้ไข	อ้างอิง
<p>3.3. การระบายน้ำและการป้องกันน้ำท่วม</p> <p>1) ตรวจสอบการรั่วซึมหรือแตก ของท่อระบายน้ำของโครงการ ทุกๆ 6 เดือน หรือช่วงก่อนและหลังฤดูฝน ตลอดจนระยะเวลาดำเนินการ</p> <p>2) ตรวจสอบ และทำความสะอาดท่อระบายน้ำ และบ่อตกตะกอน ทุกๆ 6 เดือน หรือช่วงก่อนและหลังฤดูฝน ตลอดจนระยะเวลาดำเนินการ</p>	<p>- หากโครงการได้จัดเจ้าหน้าที่คอยตรวจสอบระบบเส้นท่อ ประปา การทำงานของเครื่องสูบน้ำและวาล์วต่างๆ ภายในพื้นที่โครงการ เป็นประจำทุกๆเดือน หากพบชำรุดเสียหายจะดำเนินการแก้ไขทันที</p> <p>- หากโครงการได้มอบหมายให้ช่างของโครงการเป็นผู้ดูแล ตรวจสอบท่อระบายน้ำ ตลอดจนการสำรวจสิ่งอุดตัน ตะกอน ดิน ขยะ หากพบมีการขัดขวางการระบายน้ำจะดำเนินการขุดลอกโค่นทันที โดยได้ดำเนินการล่าสุดเมื่อช่วงต้นปี 2567</p>	-	เอกสารแนบที่ 12 ใบเสร็จไฟฟ้า/ประปา
<p>3.4 การจัดการมูลฝอย</p> <p>1) ตรวจสอบภาชนะรองรับมูลฝอยอยู่เสมอ หากพบว่าแตก ชำรุด หรือรั่วซึม จะต้องซ่อมแซมหรือแก้ไขให้พร้อมที่จะใช้งานได้อยู่เสมอ</p> <p>2) ตรวจสอบปริมาณมูลฝอยตกค้างบริเวณถังรองรับมูลฝอยและห้องพักมูลฝอยรวมของโครงการและตลอดระยะเวลาเปิดดำเนินการ หากพบว่าถังรองรับมูลฝอยมีการผูกมัดหรือชำรุดต้องดำเนินการแก้ไขทันที</p> <p>3) รายงานปริมาณมูลฝอยที่นำออกนอกพื้นที่โครงการ และบันทึกข้อมูลดังกล่าว รวมทั้ง วิธีการจัดการขยะมูลฝอยในช่วงเปิดดำเนินการโครงการ</p>	<p>- โครงการได้มอบหมายให้แม่บ้านเป็นผู้ดำเนินการตรวจสอบสภาพของภาชนะรองรับมูลฝอย หากพบว่าแตก ชำรุด หรือรั่วซึม จะดำเนินการซ่อมแซมหรือแก้ไขให้พร้อมที่จะใช้งานได้ทันที</p> <p>- โครงการได้มอบหมายให้แม่บ้านเป็นผู้ดำเนินการตรวจสอบปริมาณมูลฝอยตกค้างบริเวณถังรองรับมูลฝอยและห้องพักมูลฝอยรวมของโครงการ เป็นประจำทุกวัน ตลอดระยะเวลาที่เปิดดำเนินการ</p> <p>- โครงการได้ปฏิบัติตามมาตรการกำหนด</p>	-  -	เอกสารแนบที่ 9 ใบเสร็จมูลฝอย/สับตะกอน รูปภาพที่ 2.54 การสับตะกอน

รายงานผลการปฏิบัติตามมาตรการป้องกันและแก้ไขผลกระทบสิ่งแวดล้อมและมาตรการติดตามตรวจสอบคุณภาพสิ่งแวดล้อม

โครงการ โรงแรม อีป อินน์ กรุงเทพมหานคร

ระยะดำเนินการ ระหว่างเดือนกรกฎาคม – มิถุนายน 2568

ผลการติดตามตรวจสอบคุณภาพสิ่งแวดล้อม ตามมาตรการติดตามตรวจสอบคุณภาพสิ่งแวดล้อมของโครงการ โรงแรม อีป อินน์ กรุงเทพมหานคร สถานีกรุงเทพมหานคร 2.2 ตารางที่ 2.2 แบบรายงานผลการปฏิบัติตามมาตรการติดตามตรวจสอบผลกระทบสิ่งแวดล้อมของโครงการ โรงแรม อีป อินน์ กรุงเทพมหานคร (ต่อ)

มาตรการติดตามตรวจสอบผลกระทบสิ่งแวดล้อม	ผลการปฏิบัติตามมาตรการติดตามตรวจสอบผลกระทบสิ่งแวดล้อม ช่วงดำเนินการ	ปัญหา อุปสรรค ที่ไม่สามารถปฏิบัติ ตามมาตรการและแนวทางแก้ไข	อ้างอิง
<b>3.5 การใช้ไฟฟ้า</b> <ol style="list-style-type: none"> <li>1) ตรวจสอบป้ายเตือนระวังอันตรายบริเวณที่ติดตั้งหม้อแปลงไฟฟ้าให้อยู่ในสภาพดีไม่เล็ดลอดทุกวันตลอดระยะเวลาเปิดดำเนินการ</li> <li>2) ตรวจสอบการทำงานของระบบไฟฟ้าและซ่อมบำรุงระบบไฟฟ้าและอุปกรณ์ไฟฟ้าภายในโครงการอย่างสม่ำเสมอ</li> </ol>	<ul style="list-style-type: none"> <li>- โครงการมีการติดตั้งป้ายเตือนอันตรายจากไฟฟ้าแรงสูง พร้อมทั้งมีการตรวจสอบสภาพของป้ายให้อยู่ในสภาพดี ไม่เล็ดลอด</li> <li>- โครงการมอบหมายให้ช่างเป็นผู้ตรวจสอบการทำงานของระบบไฟฟ้าและซ่อมบำรุงระบบไฟฟ้าและอุปกรณ์ไฟฟ้าภายในโครงการอยู่เป็นประจำ</li> </ul>	<ul style="list-style-type: none"> <li>-</li> <li>-</li> </ul>	<p>รูปภาพที่ 2.10 ป้ายเตือนอันตรายจากไฟฟ้าแรงสูง</p> <p>เอกสารแนบที่ 11 บันทึกการตรวจเช็คระบบสาธารณูปโภค</p>
<b>3.6 การอนุรักษ์พลังงาน</b> <ol style="list-style-type: none"> <li>1) ตรวจสอบเครื่องหมายความแสดงประสิทธิภาพการประหยัดพลังงานและอายุการใช้งานของระบบไฟฟ้าสื่อสารระบบปรับอากาศส่วนกลางและเครื่องจักรอุปกรณ์ต่างๆ เดือนละ 1 ครั้ง ตลอดระยะเวลาเปิดดำเนินการ</li> </ol>	<ul style="list-style-type: none"> <li>- โครงการได้มีการตรวจสอบเครื่องจักรอุปกรณ์ต่างๆ เดือนละ 1 ครั้ง</li> </ul>	<ul style="list-style-type: none"> <li>-</li> </ul>	<p>เอกสารแนบที่ 11 บันทึกการตรวจเช็คระบบสาธารณูปโภค</p>
<b>3.7 การป้องกันและบรรเทาสาธารณภัย</b> <ol style="list-style-type: none"> <li>1) ตรวจสอบสภาพอุปกรณ์ระบบป้องกันและสัญญาณเตือน อัคคีภัยให้อยู่ในสภาพพร้อมใช้งาน 3 เดือน/ครั้ง ตลอดระยะเวลาเปิดดำเนินการ</li> </ol>	<ul style="list-style-type: none"> <li>- โครงการมีการตรวจสอบอุปกรณ์ระบบป้องกันและสัญญาณเตือนอัคคีภัยเป็นประจำทุกเดือน ตลอดระยะเวลาเปิดดำเนินการ</li> </ul>	<ul style="list-style-type: none"> <li>-</li> </ul>	<p>เอกสารแนบที่ 5 บันทึกการตรวจสอบอุปกรณ์ป้องกัน อัคคีภัย</p> <p>รูปภาพที่ 2.49 การตรวจสอบอุปกรณ์ป้องกันอัคคีภัย</p>
<b>3.8 ระบบปรับอากาศและระบบระบายอากาศ</b> <ol style="list-style-type: none"> <li>1) ตรวจสอบช่องระบายอากาศธรรมชาติให้ไม่มีวัตถุสิ่งกีดขวาง และพัดลมระบายอากาศให้มีสภาพพร้อมใช้งาน เดือนละ 1 ครั้ง ตลอดระยะเวลาเปิดดำเนินการ</li> </ol>	<ul style="list-style-type: none"> <li>- โครงการได้มอบหมายให้แม่บ้านคอยตรวจสอบและทำความสะอาดช่องระบายอากาศภายในอาคาร ไม่ให้มีสิ่งกีดขวางการระบายอากาศ</li> </ul>	<ul style="list-style-type: none"> <li>-</li> </ul>	<p>-</p>



ผลการติดตามตรวจสอบคุณภาพสิ่งแวดล้อมตามมาตรการติดตามตรวจสอบคุณภาพสิ่งแวดล้อมของโครงการ โรงแรม อีโอบี อินน์ กรุงเทพ สถานีกรุงธนบุรี ในระยะดำเนินการ แสดงดังตารางที่ 2.2 ตารางที่ 2.2 แบบรายงานผลการปฏิบัติตามมาตรการติดตามตรวจสอบผลกระทบสิ่งแวดล้อมของโครงการ โรงแรม อีโอบี อินน์ กรุงเทพ สถานีกรุงธนบุรี (ต่อ)

มาตรการติดตามตรวจสอบผลกระทบสิ่งแวดล้อม	ผลการปฏิบัติตามมาตรการติดตามตรวจสอบผลกระทบสิ่งแวดล้อม ช่วงดำเนินการ	ปัญหา อุปสรรค ที่ไม่สามารถปฏิบัติ ตามมาตรการและแนวทางแก้ไข	อ้างอิง
<b>3.9 การคมนาคม</b> 1) ตรวจสอบความมั่นคงแข็งแรงของป้ายและสัญลักษณ์จราจรต่างๆ ภายในโครงการ 2) จัดให้มีเจ้าหน้าที่หรือยามรักษาความปลอดภัยควบคุมดูแลระบบจราจรบริเวณทางเข้า-ออกโครงการ ไม่ให้ส่งผลกระทบต่ороดทางตรงบนสราธารณะด้านหน้าโครงการ โดยเฉพาะเวลาเร่งด่วนเช้าและเย็น 3) จัดให้มีเจ้าหน้าที่ตรวจสอบไม่ให้ผู้พูกอาศัยนำรถไปจอดริมถนนสาธารณะ	- โครงการปฏิบัติตามมาตรการกำหนด - โครงการมีเจ้าหน้าที่รักษาความปลอดภัยควบคุมดูแลระบบจราจรบริเวณทางเข้า-ออกโครงการ ไม่ให้ส่งผลกระทบต่ороดทางตรงบนสราธารณะด้านหน้าโครงการ - โครงการมีการจัดเตรียมพื้นที่สำหรับจอดรถไว้ภายในโครงการ พร้อมทั้งมีเจ้าหน้าที่รักษาความปลอดภัยคอยตรวจสอบไม่ให้ผู้พูกอาศัยนำรถไปจอดริมถนนสาธารณะ - ไม่มีมาตรการกำหนด	- - -	- รูปภาพที่ 2.4 เจ้าหน้าที่รักษาความปลอดภัย -
<b>3.10 การใช้ประโยชน์ที่ดิน</b> ไม่มีมาตรการกำหนด		-	-
<b>3.11 พื้นที่สีเขียว</b> 1) ตรวจสอบพรรณไม่ว่าเจริญเติบโตและมีความสมบูรณ์ สวยงามเสมอ	- โครงการมีคนสวนคอยดำเนินการดูแลรักษาพื้นที่สีเขียว และภูมิทัศน์ภายในโครงการให้มีความสะอาดและเป็นระเบียบเรียบร้อยอยู่ตลอดระยะเวลาที่เปิดดำเนินการ	-	รูปภาพที่ 2.1 พื้นที่สีเขียวภายในโครงการ

ผลการติดตามตรวจสอบคุณภาพสิ่งแวดล้อม ตามมาตรการติดตามตรวจสอบคุณภาพสิ่งแวดล้อมของโครงการ โรงแรม อีโป อินน์ กรุงเทพฯ สถานีกรุงเทพ สถานีกรุงเทพ (ต่อ)  
ตารางที่ 2.2 แบบบรรยายงานผลการปฏิบัติตามมาตรการตรวจสอบผลกระทบสิ่งแวดล้อม

มาตรการติดตามตรวจสอบผลกระทบสิ่งแวดล้อม	ผลการปฏิบัติตามมาตรการติดตามตรวจสอบผลกระทบสิ่งแวดล้อม ช่วงดำเนินการ	ปัญหา อุปสรรค ที่ไม่สามารถปฏิบัติตามมาตรการและแนวทางแก้ไข	อ้างอิง
<b>4. คุณภาพชีวิต</b> <b>4.1 สภาพสังคมและเศรษฐกิจ</b> 1) จัดให้มีการติดตามตรวจสอบและแก้ไขปัญหาร้องเรียน โดย มีขั้นตอนการจัดการเรื่องร้องเรียนและการติดตามตรวจสอบ แก้ไขปัญหาร้องเรียนในระยะดำเนินการ 2) สำรวจความเห็นประชาชนในพื้นที่ศึกษาทุกกลุ่มในระยะเริ่มต้น 3) โครงการฯ ขอให้นักศึกษาสำรวจสภาพเศรษฐกิจและสังคม รวมทั้งดำเนินการมีส่วนร่วมของประชาชนก่อนทุกครั้งที่มี การเปลี่ยนแปลงโครงการตามหลักวิชาการและหลักสิทธิพร้อม ทั้งการแสดงความห่วงใยการสำรวจ	- ทางโครงการได้มอบหมายเจ้าหน้าที่ฝ่ายอาคาร เป็น ผู้ตรวจสอบและรับฟังความคิดเห็นต่อผู้พักอาศัยใกล้เคียงของ โครงการ ปัจจุบัน ไม่พบกรณีข้อร้องเรียนแต่อย่างใด หาก พบว่ามีผู้ได้รับผลกระทบจากโครงการ ทางโครงการจะมีการ ตรวจสอบและแก้ไขปัญหาโดยทันที	-	-
<b>4.2 การสาธารณสุข</b> ไม่มีมาตรการกำหนด	- ไม่มีมาตรการกำหนด	-	-

ผลการติดตามตรวจสอบคุณภาพสิ่งแวดล้อม ตามมาตรการติดตามตรวจสอบคุณภาพสิ่งแวดล้อมของโครงการ โรงแรม อีโอบี อินน์ กรุงเทพมหานคร สถานีกรุงธนบุรี ในระยะดำเนินการ แสดงดังตารางที่ 2.2 ตารางที่ 2.2 แบบรายงานผลการปฏิบัติตามมาตรการติดตามตรวจสอบผลกระทบสิ่งแวดล้อมของโครงการ โรงแรม อีโอบี อินน์ กรุงเทพมหานคร สถานีกรุงธนบุรี (ต่อ)

มาตรการติดตามตรวจสอบผลกระทบสิ่งแวดล้อม	ผลการปฏิบัติตามมาตรการติดตามตรวจสอบผลกระทบสิ่งแวดล้อม ช่วงดำเนินการ	ปัญหา อุปสรรค ที่ไม่สามารถปฏิบัติ ตามมาตรการและแนวทางแก้ไข	อ้างอิง
<b>4.3 สุขภาพ</b> <ol style="list-style-type: none"> <li>ด้านสุขภาพกาย <ul style="list-style-type: none"> <li>โรคระบบทางเดินหายใจและภูมิแพ้ <ol style="list-style-type: none"> <li>ปฏิบัติตามมาตรการติดตามตรวจสอบผลกระทบสิ่งแวดล้อมที่ระบุในหัวข้อ 1.2 เรื่องคุณภาพอากาศ</li> <li>ตรวจสอบช่องระบายอากาศภายในอาคาร ไม่ให้มีสิ่งกีดขวางทางระบายอากาศ</li> </ol> </li> <li>โรคผิวหนัง <ol style="list-style-type: none"> <li>จัดทำรายงานผลการปฏิบัติตามมาตรการป้องกันและแก้ไขผลกระทบสิ่งแวดล้อม 6 เดือน และจัดส่งรายงานให้หน่วยงานรัฐซึ่งมีอำนาจอนุญาตตามกฎหมายให้ดำเนินโครงการหรือกิจการเป็นกิจกรรมหลักที่ต้องจัดทำรายงานประเมินผลกระทบสิ่งแวดล้อม ณ สำนักงานของหน่วยงานของรัฐ</li> <li>ปฏิบัติตามมาตรการติดตามตรวจสอบผลกระทบสิ่งแวดล้อม ที่ระบุในหัวข้อ 3.2 เรื่อง การบำบัดน้ำเสียอย่างเคร่งครัด</li> </ol> </li> </ul> </li> </ol>	<ul style="list-style-type: none"> <li>-โครงการปฏิบัติตามมาตรการกำหนด</li> <li>-โครงการได้มอบหมายให้แม่บ้านคอยตรวจสอบและทำความสะอาดช่องระบายอากาศภายในอาคาร ไม่ให้มีสิ่งกีดขวางทางระบายอากาศ</li> <li>-โครงการมีการจ้าง บริษัท บีเค เนเจอร์ ทอรัส จำกัด ให้เป็นผู้จัดทำรายงานผลการปฏิบัติตามมาตรการป้องกันและแก้ไขผลกระทบสิ่งแวดล้อม ตามที่กำหนดในมาตรการ</li> <li>-โครงการปฏิบัติตามมาตรการกำหนด</li> </ul>	<ul style="list-style-type: none"> <li>-</li> <li>-</li> <li>-</li> </ul>	เอกสารแนบที่ 4 ผลการตรวจติดตามตรวจวัดคุณภาพสิ่งแวดล้อม



ผลการติดตามตรวจสอบคุณภาพสิ่งแวดล้อม ตามมาตรการติดตามตรวจสอบคุณภาพสิ่งแวดล้อมของโครงการ โรงแรม อีป อินน์ กรุงเทพฯ สถานีกรุงเทพ สถานีกรุงเทพ  
ตารางที่ 2.2 แบบรายงานผลการปฏิบัติตามมาตรการตรวจสอบผลกระทบสิ่งแวดล้อมของโครงการ โรงแรม อีป อินน์ กรุงเทพฯ สถานีกรุงเทพ (ต่อ)

มาตรการติดตามตรวจสอบผลกระทบสิ่งแวดล้อม	ผลการปฏิบัติตามมาตรการติดตามตรวจสอบผลกระทบสิ่งแวดล้อม ช่วงดำเนินการ	ปัญหา อุปสรรค ที่ไม่สามารถปฏิบัติ ตามมาตรการและแนวทางแก้ไข	อ้างอิง
<p>4.3 สุขภาพ (ต่อ)</p> <ul style="list-style-type: none"> <li>- ระบบการได้ยิน               <ol style="list-style-type: none"> <li>1. ตรวจสอบป้ายและสัญลักษณ์ต่างๆ เช่น ป้ายห้ามติด เครื่องยนต์ ป้ายจำกัดความเร็วให้อยู่ในสภาพดีมองเห็นชัดเจนไม่สับสน</li> <li>- โรคที่มีสัตว์เป็นพาหะนำโรค                   <ol style="list-style-type: none"> <li>1. ตรวจสอบพื้นที่เสี่ยงที่จะเป็นแหล่งพาหะนำโรค เช่น ระบบระบายน้ำ ท้องผูกมูสลอย เป็นต้น ให้อยู่ในสภาพเรียบร้อยสะอาดเพื่อไม่ให้เป็นแหล่งพาหะนำโรค</li> </ol> </li> </ol> </li> </ul>	<p>โครงการมีเจ้าหน้าที่ประจำโครงการเป็นผู้ตรวจสอบป้ายและสัญลักษณ์ต่างๆ ภายในโครงการหากพบชำรุด หรือสลับเลื่อนจะดำเนินการซ่อมแซมหรือเปลี่ยนใหม่ทันที</p> <p>-โครงการมีการจัดจ้างบริษัท แอ็ดวานซ์ กรุ๊ป เอเชีย จำกัด ให้เข้ามาดำเนินการฉีดพ่นกำจัดยุง และแมลง ภายในโครงการเป็นประจำทุกเดือน ตลอดระยะเวลาที่เปิดดำเนินการ</p>	-	เอกสารแนบที่ 10 ในงาน การฉีดพ่นกำจัดยุง และแมลง

ผลการติดตามตรวจสอบคุณภาพสิ่งแวดล้อม ตามมาตรการติดตามตรวจสอบคุณภาพสิ่งแวดล้อมของโครงการ โรงแรม ซ็อบ อินน์ กรุงเทพ สถานีกรุงธนบุรี ในระยะดำเนินการ แสดงดังตารางที่ 2.2  
ตารางที่ 2.2 แบบรายงานผลการปฏิบัติตามมาตรการติดตามตรวจสอบผลกระทบสิ่งแวดล้อมของโครงการ โรงแรม ซ็อบ อินน์ กรุงเทพ สถานีกรุงธนบุรี (ต่อ)

มาตรการติดตามตรวจสอบผลกระทบสิ่งแวดล้อม	ผลการปฏิบัติตามมาตรการติดตามตรวจสอบผลกระทบสิ่งแวดล้อม ช่วงดำเนินการ	ปัญหา อุปสรรค ที่ไม่สามารถปฏิบัติ ตามมาตรการและแนวทางแก้ไข	อ้างอิง
<b>4.4 สุนทรียภาพและทัศนียภาพ</b> 1) ดูแลสภาพพื้นที่สีเขียวของโครงการให้สวยงาม และมีสภาพดี อยู่ตลอดเวลา	- โครงการมีคนสวนคอยดำเนินการดูแลรักษาพื้นที่สีเขียว และ ภูมิทัศน์ภายในโครงการให้มีความสะอาดและเป็นระเบียบเรียบร้อยอยู่ตลอดเวลาที่เปิดดำเนินการ	-	รูปภาพที่ 2.1 พื้นที่สีเขียว ภายในโครงการ
<b>4.5 การบดบังแสงแดดและทิศทางการ</b> 1) ดูแลพื้นที่สีเขียวในโครงการให้มีสภาพดีตลอดระยะเวลาเปิดดำเนินการ	- โครงการมีคนสวนคอยดำเนินการดูแลรักษาพื้นที่สีเขียว และ ภูมิทัศน์ภายในโครงการให้มีความสะอาดและเป็นระเบียบเรียบร้อยอยู่ตลอดเวลาที่เปิดดำเนินการ	-	รูปภาพที่ 2.1 พื้นที่สีเขียว ภายในโครงการ
<b>4.7 การติดต่อสื่อสาร</b> - ไม่มีมาตรการกำหนด	- ไม่มีมาตรการกำหนด	-	-





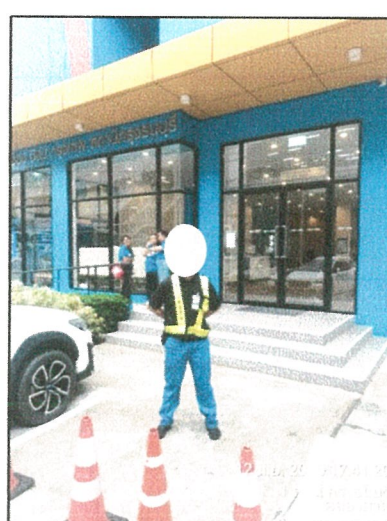
รูปภาพที่ 2.1 พื้นที่สีเขียวของโครงการ



รูปภาพที่ 2.2 งานดูแลสวน



รูปภาพที่ 2.3 ร้วกำแพงคอนกรีตเสริมเหล็ก



รูปภาพที่ 2.4 เจ้าหน้าที่รักษาความปลอดภัย





รูปภาพที่ 2.5 ป้ายจำกัดความเร็ว 20 กม./ชม.



รูปภาพที่ 2.6 ป้ายดับเครื่องยนต์ขณะจอดรถ



รูปภาพที่ 2.7 สัญลักษณ์จราจร



รูปภาพที่ 2.8 พื้นที่สำหรับจอดรถ





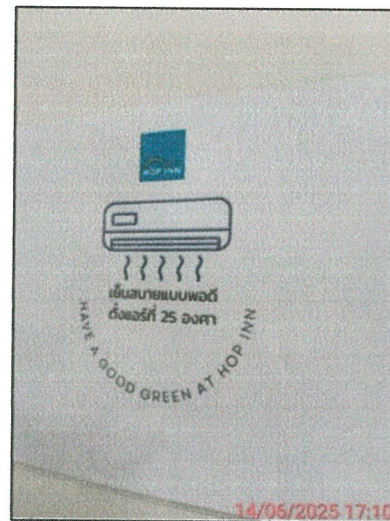
รูปภาพที่ 2.9 หม้อแปลงไฟฟ้า



รูปภาพที่ 2.10 ป้ายเตือนอันตรายจากไฟฟ้าแรงสูง



รูปภาพที่ 2.11 ป้ายรณรงค์ให้ประหยัดพลังงาน



รูปภาพที่ 2.12 ป้ายรณรงค์ให้ตั้งอุณหภูมิเครื่องปรับอากาศให้เหมาะสม

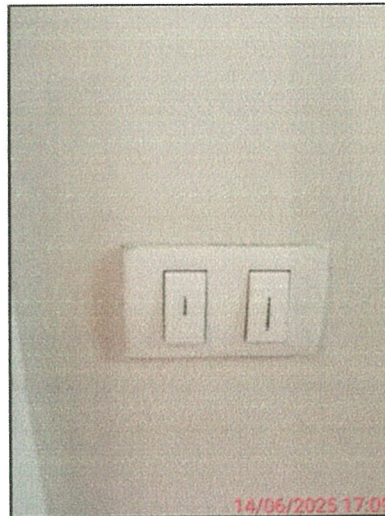


รูปภาพที่ 2.13 ระบบปรับอากาศ



รูปภาพที่ 2.14 พัดลมดูดอากาศ





รูปภาพที่ 2.15 สวิตช์ควบคุมอุปกรณ์ไฟฟ้าแสงสว่าง



รูปภาพที่ 2.16 หลอดไฟประหยัดพลังงาน



รูปภาพที่ 2.17 กระงกตัดแสง



รูปภาพที่ 2.18 สีอาคารของโครงการ





รูปภาพที่ 2.19 ป้ายรณรงค์ประหยัดน้ำ



รูปภาพที่ 2.20 สุขภัณฑ์ประหยัดน้ำ



รูปภาพที่ 2.21 ห้องพักขยะรวม



รูปภาพที่ 2.22 ขอบถนนและทางเข้าออกโครงการ



รูปภาพที่ 2.23 ป้ายแสดงทิศทางการเดินรถเข้า-ออก





รูปภาพที่ 2.24 ถังขยะภายในโครงการ



รูปภาพที่ 2.25 ถังรองรับมูลฝอย



รูปภาพที่ 2.26 ป้ายรณรงค์คัดแยกขยะ



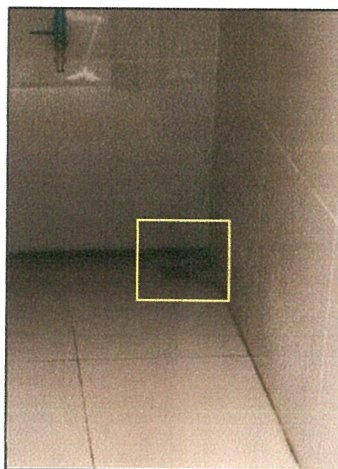
รูปภาพที่ 2.27 ป้ายเชิญชวนให้ลดปริมาณมูลฝอย



รูปภาพที่ 2.28 ป้ายปิดประตูให้สนิท



รูปภาพที่ 2.29 การล้างทำความสะอาดห้องพักรมูลฝอย

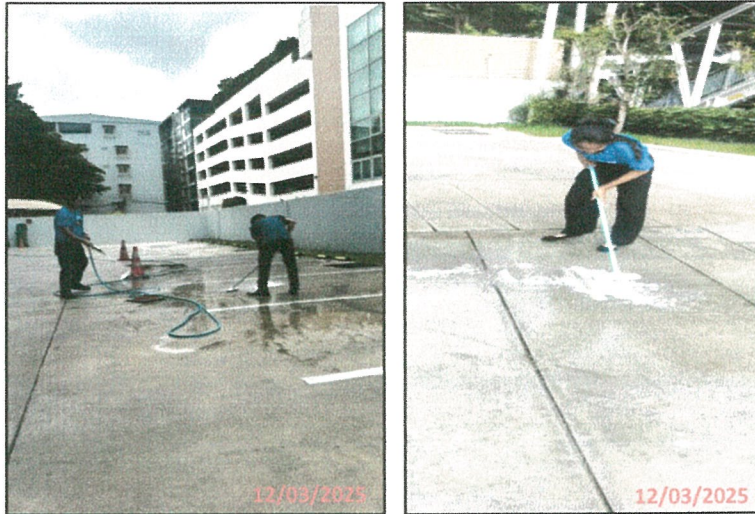


รูปภาพที่ 2.30 ท่อระบายน้ำเสียจากห้องพักขยะ



รูปภาพที่ 2.31 งานทำความสะอาดของแม่บ้าน





รูปภาพที่ 2.32 การทำความสะอาดพื้นถนน



รูปภาพที่ 2.33 การล้างทำความสะอาดเครื่องปรับอากาศ



ตู้เก็บอุปกรณ์ดับเพลิง

หัวรับน้ำดับเพลิง



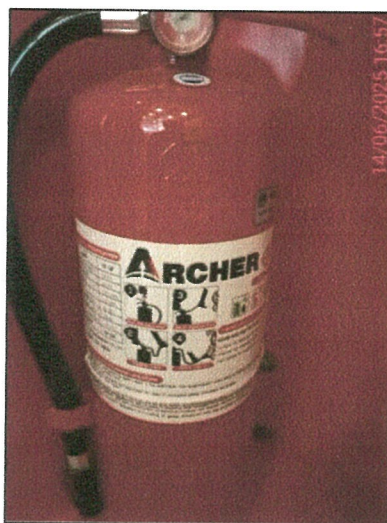


ไฟสำรองฉุกเฉิน



อุปกรณ์ตัวจับควัน

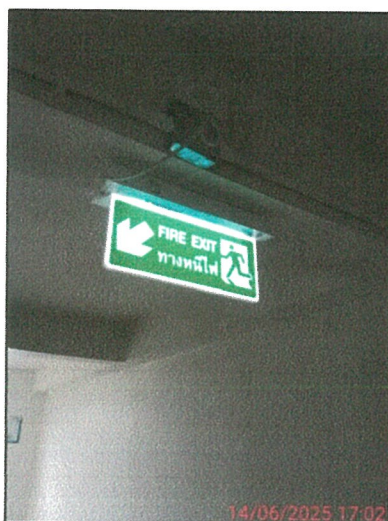
รูปภาพที่ 2.34 อุปกรณ์ป้องกันอัคคีภัย



รูปภาพที่ 2.35 ป้ายแนะนำการใช้ถังดับเพลิง



รูปภาพที่ 2.36 ป้ายเตือนห้ามใช้ลิฟต์ในขณะเกิดเพลิงไหม้



รูปภาพที่ 2.37 ป้ายทางหนีไฟ



รูปภาพที่ 2.38 อุปกรณ์ปฐมพยาบาลเบื้องต้น





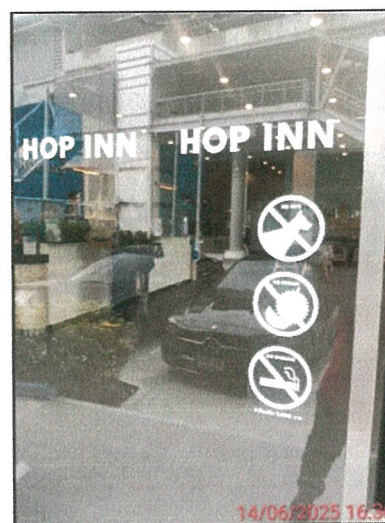
รูปภาพที่ 2.39 พื้นทางเดินภายในอาคาร



รูปภาพที่ 2.40 บันไดทางเดินภายในอาคาร



รูปภาพที่ 2.41 จุดรวมพล



รูปภาพที่ 2.42 กฎระเบียบการอยู่อาศัย



รูปภาพที่ 2.43 ระบบบำบัดน้ำเสีย



รูปภาพที่ 2.44 ถังสำรองน้ำใช้





รูปภาพที่ 2.45 ตะแกรงครอบรูท่อระบายน้ำ



รูปภาพที่ 2.46 บ่อหน่วงน้ำ



รูปภาพที่ 2.47 ท่อระบายก๊าซมีเทนจากบ่อเกรอะ



รูปภาพที่ 2.48 การขุดลอกตะกอนในรางระบายน้ำ





รูปภาพที่ 2.49 การตรวจสอบอุปกรณ์ป้องกันอัคคีภัย



รูปภาพที่ 2.50 ป้ายบอกเลขชั้น



รูปภาพที่ 2.51 ป้ายชื่อโครงการ



รูปภาพที่ 2.52 การซ้อมอพยพหนีไฟ





รูปภาพที่ 2.53 การตรวจสอบหม้อแปลงไฟฟ้า



รูปภาพที่ 2.54 การสูบน้ำ



รูปภาพที่ 2.55 การเก็บขยะมูลฝอย