

บทที่ 1 บทนำ

1.1 ความเป็นมาของการจัดทำรายงาน

โครงการโรงพยาบาลเกษมราษฎร์ อินเตอร์เนชั่นแนล อรัญประเทศ ของบริษัท บางกอก เซน โฮสพิทอล จำกัด (มหาชน) ตั้งอยู่ที่เลขที่ 885 หมู่ที่ 5 ถนนสุวรรณศร ตำบลบ้านใหม่หนองไทร อำเภอรัญประเทศ จังหวัดสระแก้ว เป็นโครงการประเภทโรงพยาบาลที่ปัจจุบันมีจำนวนเตียงสำหรับผู้ป่วยไว้ค้างคืน 51 เตียงได้ใบอนุญาตให้ประกอบกิจการสถานพยาบาลจากกรมสนับสนุนบริการสุขภาพเมื่อวันที่ 15 เมษายน 2563 และประสงค์ที่จะขยายจำนวนเตียงสำหรับผู้ป่วยค้างคืนเป็น 110 เตียง ซึ่งเข้าข่ายต้องจัดทำรายงานการ ประเมินผลกระทบสิ่งแวดล้อม ตามประกาศกระทรวงทรัพยากรธรรมชาติและสิ่งแวดล้อม เรื่อง กำหนดโครงการ กิจการ หรือการดำเนินการ ซึ่งต้องจัดทำรายงานการประเมินผลกระทบสิ่งแวดล้อม และหลักเกณฑ์ วิธีการ และเงื่อนไขในการจัดทำรายงานการ ประเมินผลกระทบสิ่งแวดล้อม ประกาศ ณ วัน วันที่ 19 พฤศจิกายน 2561 และประกาศในราชกิจจานุเบกษา เมื่อวันที่ 4 มกราคม 2562 ที่กำหนดให้ "โรงพยาบาลหรือสถานพยาบาลตามกฎหมายว่าด้วยสถานพยาบาลที่มีเตียง สำหรับผู้ป่วยไว้ค้างคืนตั้งแต่ 60 เตียงขึ้นไป ต้องจัดทำรายงานการประเมินผลกระทบสิ่งแวดล้อม ในชั้นขออนุญาต ขยายขนาดโครงการ"

ซึ่งปัจจุบัน บนพื้นที่โครงการประกอบด้วย อาคารต่างๆ จำนวน 3 อาคาร ได้แก่ (1) อาคารโรงพยาบาลสูง 5 ชั้น พื้นที่อาคาร 16,595 ตร.ม. ซึ่งได้รับใบอนุญาตก่อสร้าง (แบบ อ.1) เลขที่ 007/2561 เมื่อวันที่ 19 มกราคม 2560 และใบรับรองการก่อสร้าง (แบบ อ.6) เลขที่ 2/2563 เมื่อวันที่ 13 กุมภาพันธ์ 2563 จากเทศบาลตำบล บ้านใหม่หนองไทร และได้รับอนุญาตให้ประกอบกิจการเป็นโรงพยาบาลทั่วไป ที่มีจำนวนเตียงสำหรับผู้ป่วยค้างคืน 51 เตียง ตามใบอนุญาตประกอบกิจการสถานพยาบาลเลขที่ 10201002563 เมื่อวันที่ 15 เมษายน 2563 จากกรมสนับสนุนบริการสุขภาพ กระทรวงสาธารณสุข (2) อาคารพักแพทย์และพยาบาล ชั้นเดียว พื้นที่อาคาร 977 ตร.ม. ซึ่งได้รับใบอนุญาตก่อสร้าง (แบบ อ.1) เลขที่ 072/2563 เมื่อวันที่ 30 กรกฎาคม 2563 จากเทศบาลตำบล บ้านใหม่หนองไทร และ (3) อาคารซักரிตชั้นเดียว พื้นที่ 233 ตร.ม. ซึ่งได้รับใบอนุญาตก่อสร้าง (แบบ อ.1) เลขที่ 088/2563 ลงวันที่ 21 สิงหาคม 2563 จากเทศบาลตำบลบ้านใหม่หนองไทร ต่อมาโครงการมีแผนการขยายจำนวน เตียงสำหรับรองรับผู้ป่วยค้างคืนจาก 51 เตียง เป็น 90 เตียง ได้มีการจัดทำและเสนอรายงานการประเมินผลกระทบ สิ่งแวดล้อมต่อสำนักงานนโยบายและแผนทรัพยากรธรรมชาติและสิ่งแวดล้อม (สผ.) เมื่อวันที่ 27 กันยายน 2564 และเข้าสู่กระบวนการพิจารณารายงานฯ ของคณะกรรมการผู้ชำนาญการพิจารณารายงานการประเมินผลกระทบ สิ่งแวดล้อม แต่เนื่องจากโครงการมีการปรับเปลี่ยนแผนการพัฒนาโครงการ โดยจะมีการขยายขนาดจำนวนเตียง สำหรับรองรับผู้ป่วยไปเป็น 110 เตียง จึงได้ขอถอนรายงานการประเมินผลกระทบสิ่งแวดล้อมที่มีจำนวนเตียงรองรับ ผู้ป่วยค้างคืน 90 เตียง เมื่อวันที่ 12 พฤศจิกายน 2564 และ สผ. อนุญาตให้ถอนรายงานฯ เมื่อวันที่ 3 ธันวาคม 2564 ตามลำดับ เพื่อจัดทำรายงานการประเมินผลกระทบสิ่งแวดล้อมฉบับใหม่ และได้เสนอรายงานการประเมินผลกระทบ สิ่งแวดล้อมที่มีจำนวนเตียงรองรับผู้ป่วยค้างคืน 110 เตียง เมื่อวันที่ 4 กุมภาพันธ์ 2565 ซึ่งโครงการได้รับความ เห็นชอบจาก สผ. แล้ว เรียบร้อยแล้ว รายละเอียดดังหนังสือ สำนักงานนโยบายและแผนสิ่งแวดล้อมที่ ทส 1010.5/7599 ลงวันที่ 26 เมษายน 2565 (เอกสารแนบที่ 1)

ดังนั้น บริษัท บางกอก เซน ฮอสปิทอล จำกัด (มหาชน) จึงมอบหมายให้ บริษัท พัฒนาสิ่งแวดล้อมและทรัพยากร จำกัด เป็นผู้ดำเนินการศึกษา และจัดทำรายงานผลการปฏิบัติตามมาตรการป้องกันและแก้ไขผลกระทบสิ่งแวดล้อม และมาตรการติดตามตรวจสอบผลกระทบสิ่งแวดล้อม โครงการโรงพยาบาลเกษมราษฎร์ อินเตอร์เนชั่นแนล อรัญประเทศ เพื่อเสนอต่อ กรมสนับสนุนบริการสุขภาพ และ สผ.พิจารณา

1.2 วัตถุประสงค์

- 1) เพื่อติดตามตรวจสอบผลการปฏิบัติตามมาตรการป้องกันและแก้ไขผลกระทบสิ่งแวดล้อม ในระยะดำเนินการ ของโครงการโรงพยาบาลเกษมราษฎร์ อินเตอร์เนชั่นแนล อรัญประเทศ ตามที่กำหนดไว้ในรายงานการวิเคราะห์ผลกระทบสิ่งแวดล้อมของโครงการที่ได้รับความเห็นชอบจาก สผ.
- 2) เพื่อดำเนินการตามมาตรการติดตามตรวจสอบด้านสิ่งแวดล้อมให้ทราบถึงสภาพปัญหาการเปลี่ยนแปลงคุณภาพสิ่งแวดล้อมที่เกิดขึ้นในระยะดำเนินการ
- 3) เพื่อตรวจสอบประสิทธิภาพของมาตรการป้องกันและแก้ไขผลกระทบสิ่งแวดล้อมต่างๆ และการตรวจสอบรายละเอียดการดำเนินโครงการที่เปลี่ยนแปลงไปจากที่ได้เสนอไว้ในรายงานการวิเคราะห์ผลกระทบสิ่งแวดล้อมให้สอดคล้องกับสภาพปัจจุบัน
- 4) เพื่อใช้เป็นข้อมูลพื้นฐานในการป้องกันและแก้ไขผลกระทบที่คาดว่าจะเกิดขึ้น โดยมีให้ส่งผลกระทบต่อผู้พักอาศัยในโครงการและชุมชนใกล้เคียง
- 5) เพื่อให้ข้อเสนอแนะและแนวทางที่เป็นประโยชน์ต่อการปรับปรุงคุณภาพสิ่งแวดล้อมเพิ่มเติมประกอบการดำเนินโครงการต่อไป และ/หรือที่ต้องดำเนินการปรับปรุงแก้ไขโดยเร่งด่วน

1.3 ขอบเขตรายงานและวิธีการศึกษา

ขอบเขตในการศึกษาและจัดทำรายงานประกอบด้วย 3 ส่วนหลัก ดังนี้

ส่วนที่ 1 สรุปรายละเอียดโครงการ : ศึกษาและสรุปรายละเอียดของโครงการโดยสังเขป ซึ่งประกอบด้วยที่ตั้งโครงการ ประเภทและลักษณะโครงการ การจัดการระบบสาธารณูปโภคของโครงการ เป็นต้น

ส่วนที่ 2 การตรวจสอบผลการปฏิบัติตามมาตรการ : ศึกษาและตรวจสอบผลการปฏิบัติตามมาตรการป้องกันและแก้ไขผลกระทบสิ่งแวดล้อม ตามที่ได้กำหนดไว้ในรายงานการประเมินผลกระทบสิ่งแวดล้อม

ส่วนที่ 3 การติดตามตรวจสอบผลกระทบสิ่งแวดล้อม : ตรวจสอบผลกระทบสิ่งแวดล้อม โดยทำการตรวจวัดและวิเคราะห์คุณภาพสิ่งแวดล้อม ซึ่งมีประเด็นการศึกษาตามที่ได้กำหนดไว้ในรายงานวิเคราะห์ผลกระทบสิ่งแวดล้อม รวมทั้งสรุปและวิจารณ์ผลการตรวจสอบ พร้อมทั้งจัดทำข้อเสนอแนะ

1.4 รายละเอียดโครงการโดยสังเขป

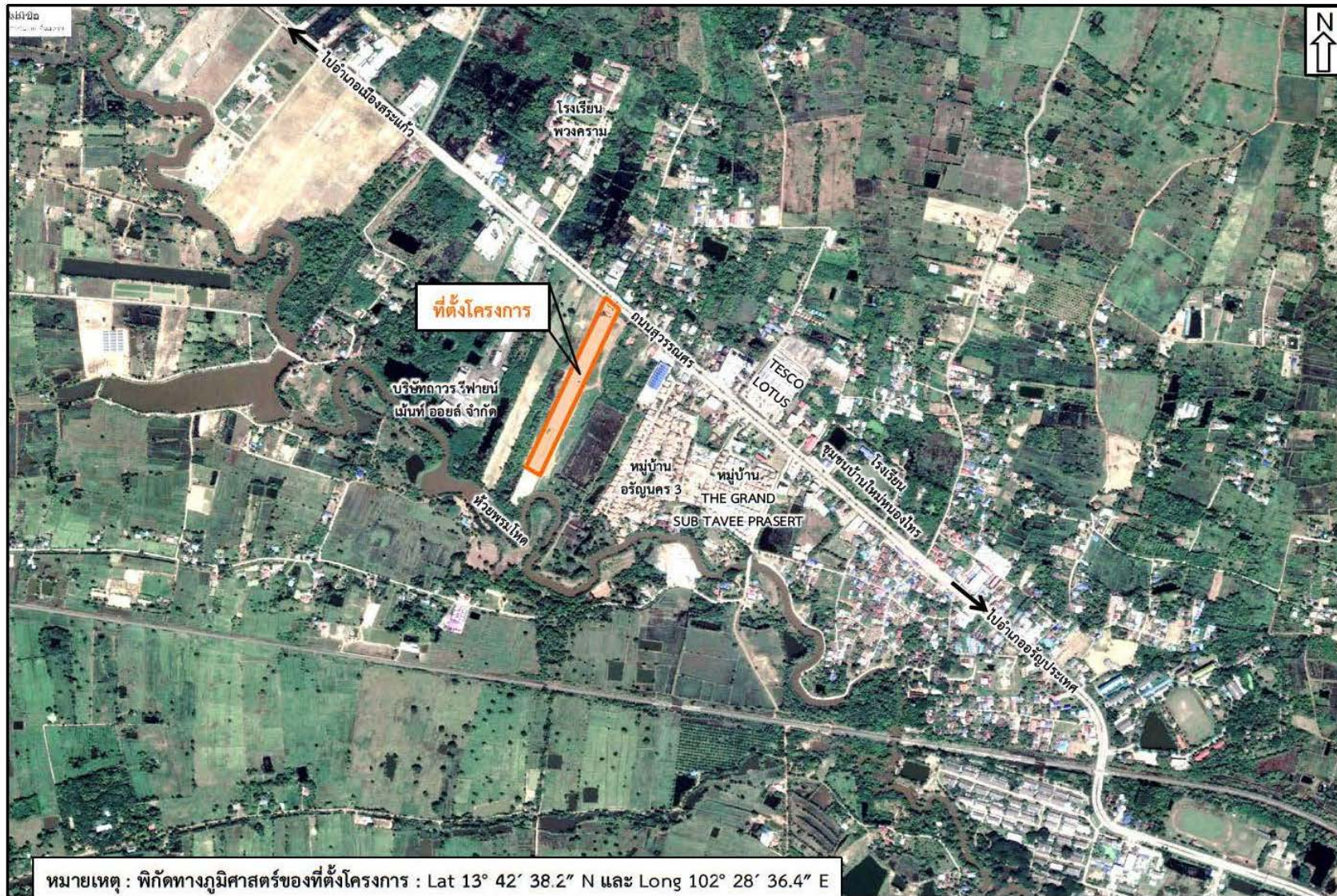
ชื่อโครงการ	โครงการโรงพยาบาลเกษมราษฎร์ อินเตอร์เนชั่นแนล อรัญประเทศ
เจ้าของโครงการ	บริษัท บางกอก เซน ฮอสปิทอล จำกัด (มหาชน)
ที่อยู่	44 หมู่ 4 ตำบลปากเกร็ด อำเภopakเกร็ด จังหวัดนนทบุรี 11120
สถานที่ตั้งโครงการ	885 หมู่ที่ 5 ถนนสุวรรณศร ตำบลบ้านใหม่หนองไทร อำเภออรัญประเทศ จังหวัดสระแก้ว (ดังรูปที่ 1-1)
ขนาดพื้นที่โครงการ	มีพื้นที่ 16 ไร่ 1 งาน 10 ตารางวา (26,040 ตารางเมตร) แต่ได้นำมาใช้สำหรับพัฒนาโครงการในปัจจุบันเพียง 14 - 2 - 85 ไร่ หรือ 23,540 ตร.ม. ส่วนที่เหลือ 1 - 2 - 25 ไร่ หรือ 2,500 ตร.ม. ประกอบด้วย อาคารต่างๆรวม 3 อาคาร ได้แก่ (1) อาคารโรงพยาบาลสูง 5 ชั้น พื้นที่อาคาร 16,595 ตร.ม. (2) อาคารพักแพทย์และพยาบาลชั้นเดียว พื้นที่อาคาร 977 ตร.ม. และ (3) อาคารซักரிตชั้นเดียว พื้นที่ 233 ตร.ม. มีจำนวนเตียงรองรับผู้ป่วยค้างคืน 110 เตียง พร้อมระบบสาธารณูปโภค
จัดทำรายงานโดย	บริษัท พัฒนาสิ่งแวดล้อมและทรัพยากร จำกัด
โครงการได้รับอนุญาต	สำนักงานนโยบายและแผนทรัพยากรธรรมชาติและสิ่งแวดล้อมได้ให้ความยินยอมตามหนังสือ ทส 1010.5/7599 ลงวันที่ 26 เมษายน 2565
หน่วยงานอนุญาตที่เกี่ยวข้องกับโครงการ	สำนักงานนโยบายและแผนทรัพยากรธรรมชาติและสิ่งแวดล้อม, กรมสนับสนุนบริการสุขภาพ กระทรวงสาธารณสุข
โครงการได้นำเสนอรายงานผลการปฏิบัติ ฯ ครั้งสุดท้าย	-

1.5 ที่ตั้งโครงการ

โครงการโรงพยาบาลเกษมราษฎร์ อินเตอร์เนชั่นแนล อรัญประเทศ ตั้งอยู่ที่เลขที่ 885 หมู่ที่ 5 ถนนสุวรรณศร (ทางหลวงแผ่นดินหมายเลข 33) ตำบลบ้านใหม่หนองไทร อำเภออรัญประเทศ จังหวัดสระแก้ว ที่พิกัดทางภูมิศาสตร์ ละติจูด 13 องศา 42 ลิปดา 38.2 ฟลิปดา เหนือ และลองจิจูด 102 องศา 28 ลิปดา 36 ตะวันออก ดังรูปที่ 1-1 ภาพถ่ายดาวเทียมแสดงพิกัดทางภูมิศาสตร์ของที่ตั้งที่ตั้งโครงการ

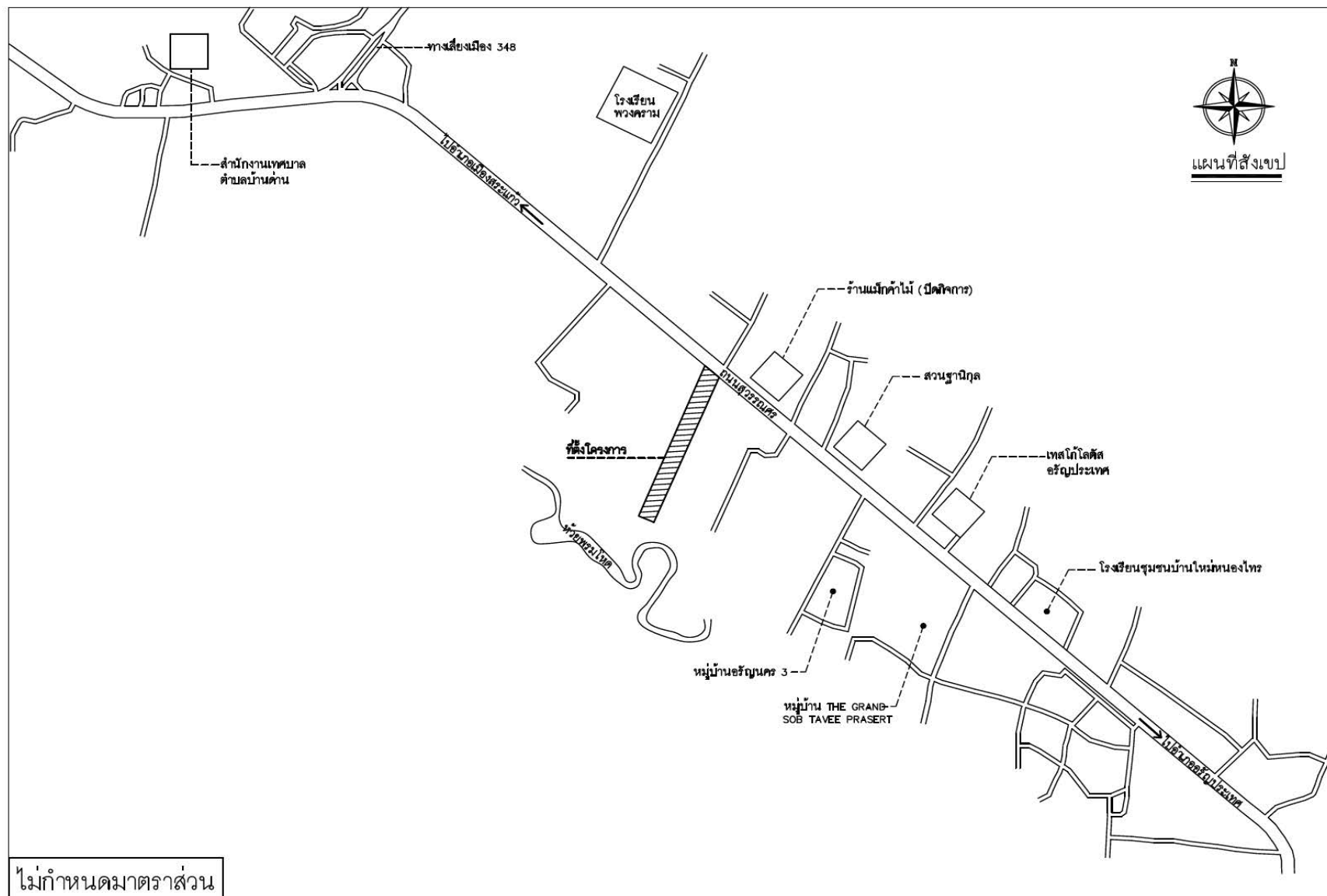
การเดินทางเข้าสู่พื้นที่โครงการใช้เส้นทางถนนสุวรรณศร ซึ่งโครงการอยู่ประมาณช่วงกม.ที่ 289+ 520 แผนผังสังเขปแสดงที่ตั้งโครงการ (ดังรูปที่ 1-2)

ภาพถ่ายพื้นที่โดยรอบโรงพยาบาลเกษมราษฎร์ อินเตอร์เนชั่นแนล อรัญประเทศ ซึ่งมีอาณาเขตติดต่อ ดังนี้	
ทิศเหนือ	ติดกับ ถนนสุวรรณศร ผังตรงข้ามถนนเป็นร้านอาหารแมกไม้ และบ้านพักอาศัยชั้นเดียว สลับกับที่ว่าง
ทิศตะวันออก	ติดกับ พื้นที่ว่าง
ทิศใต้	ติดกับ พื้นที่ว่าง
ทิศตะวันตก	ติดกับ พื้นที่ว่าง



ที่มา : ภาพถ่ายดาวเทียม Google Earth และการสำรวจภาคสนามโดยบริษัท ไทยเอ็นวีรอนเมนท์ จำกัด , 2564.

รูปที่ 1-1 แสดงตำแหน่งที่ตั้งโครงการ



รูปที่ 1-2 การเดินทางเข้าสู่โครงการโดยสังเขป

1.6 ประเภทและขนาดของโครงการ

โรงพยาบาลเกษมราษฎร์ อินเตอร์เนชั่นแนล อรัญประเทศ ตั้งอยู่ในที่ดินตามโฉนดที่ดินเลขที่ 31968 เลขที่ดิน 714 พื้นที่ 16 - 1 - 10 ไร่ หรือ 26,040 ตร.ม. แต่ได้นำมาใช้สำหรับพัฒนาโครงการในปัจจุบันเพียง 14 - 2 - 85 ไร่ หรือ 23,540 ตร.ม. ส่วนที่เหลือ 1 - 2 - 25 ไร่ หรือ 2,500 ตร.ม. เป็นเพื่อการพัฒนาในอนาคต ซึ่งปัจจุบันคงสภาพเดิมเป็นที่ว่าง

ปัจจุบันโครงการเป็นโรงพยาบาลที่มีจำนวนเตียงสำหรับผู้ป่วยค้างคืน 51 เตียง ประกอบด้วยอาคารต่างๆ รวม 3 อาคาร ได้แก่ (1) อาคารโรงพยาบาล 5 ชั้น (2) อาคารพักแพทย์และพยาบาลชั้นเดียว และ (3) ชั้นเดียว **ดังรูปที่ 1-3 และรูปที่ 1-4** แผนผังโครงการสำหรับโครงการส่วนขยายจะเป็นการปรับเปลี่ยนการใช้พื้นที่ที่ชั้น 5 ของอาคารโรงพยาบาล ซึ่งเดิมจัดเป็นห้องพักแพทย์และพยาบาลจำนวน 39 ห้อง ไปเป็นห้องพักผู้ป่วย 39 ห้อง (59 เตียง) ทำให้โครงการมีจำนวนเตียงสำหรับผู้ป่วยค้างคืนเพิ่มขึ้นจากเดิม 51 เตียง เป็น 110 เตียง โดยไม่มีการตัดแปลงอาคารเพิ่มเติมนอกจากนี้จะมีการจัดพื้นที่จอดรถรวมพล ปรับปรุงระบบจราจรภายในโครงการ และปลูกไม้ยืนต้นเพิ่มเติมเพื่อให้สอดคล้องกับเกณฑ์กำหนดของสำนักงานนโยบายและแผนทรัพยากรธรรมชาติและสิ่งแวดล้อม

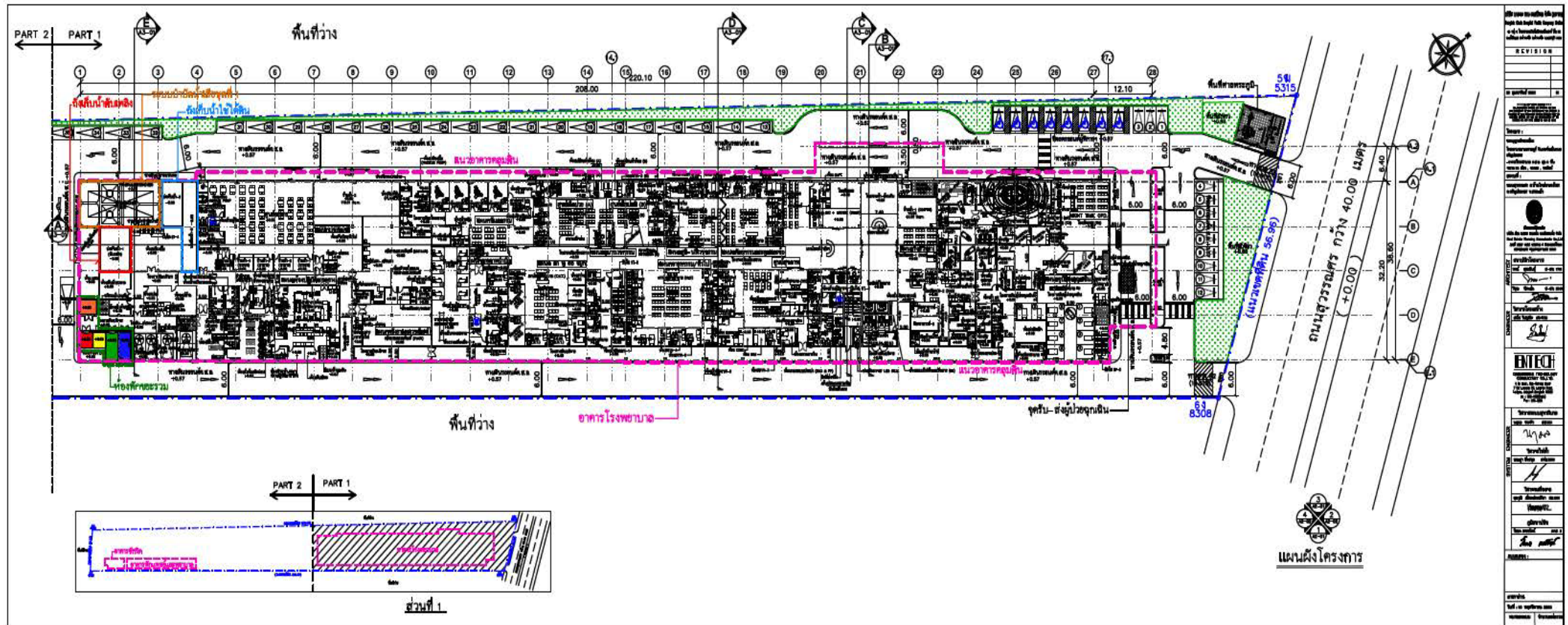
1.7 รูปแบบอาคารและสิ่งก่อสร้าง

โครงการโรงพยาบาลเกษมราษฎร์ อินเตอร์เนชั่นแนล อรัญประเทศ ประกอบด้วย 3 อาคาร ดังนี้

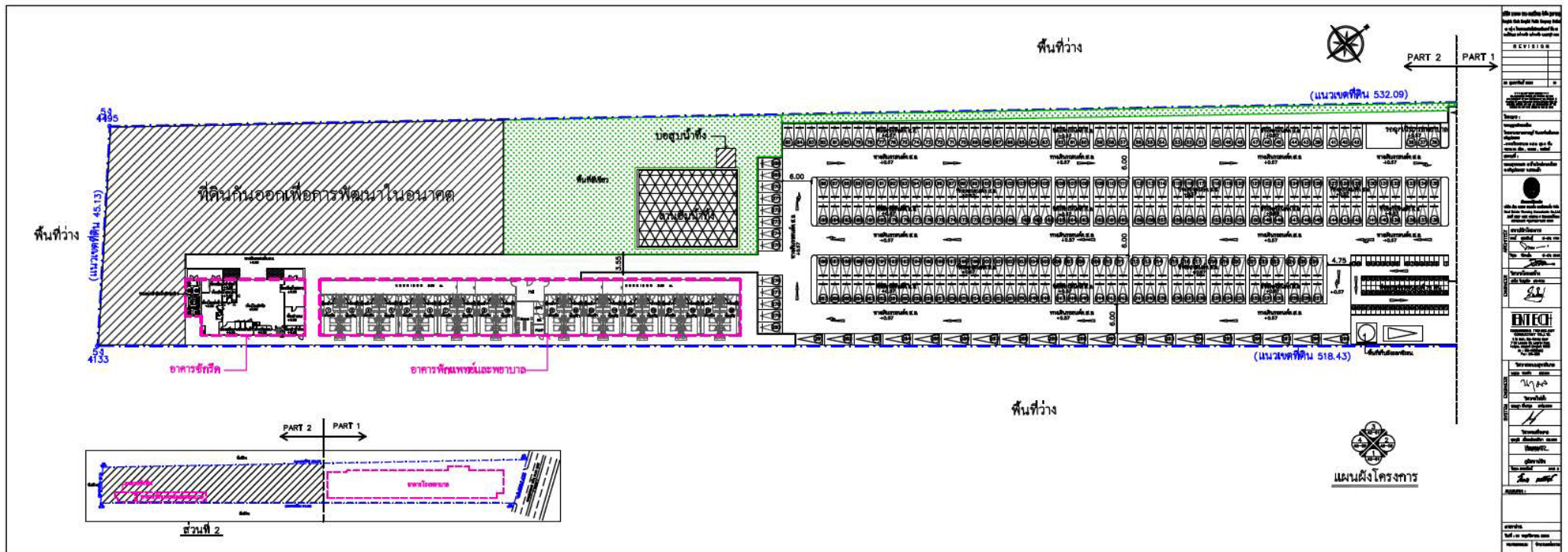
1) อาคารโรงพยาบาล เป็นอาคาร ค.ส.ล. สูง 5 ชั้น มีความสูงของอาคารจากระดับพื้นดินที่ก่อสร้าง (ระดับถนนภายในโครงการ) ถึงระดับพื้นชั้นห้องเครื่องลิฟต์ 25.08 ม. และถึงระดับสูงสุดของอาคาร (ขอบ ค.ส.ล.) 31.18 ม. ตามลำดับ

2) อาคารพักแพทย์และพยาบาล เป็นอาคาร ค.ส.ล. ชั้นเดียว มีความสูงของอาคารจากระดับพื้นดินที่ก่อสร้างถึงระดับยอดผนัง (คานหลังคา) ของอาคาร 4.10 ม. และถึงระดับสูงสุดของอาคาร 4.93 ม.

3) อาคารซักกรีด เป็นอาคาร ค.ส.ล. ชั้นเดียว มีความสูงของอาคารจากระดับพื้นดินที่ก่อสร้างถึงระดับยอดผนัง (คานหลังคา) 3.80 ม. และถึงระดับสูงสุดของอาคาร 5.46 ม.



รูปที่ 3 แผนผังบริเวณโครงการส่วนที่ 1



รูปที่ 4 แผนผังบริเวณโครงการส่วนที่ 2

1.7 แผนการดำเนินการเพื่อติดตามตรวจสอบผลกระทบสิ่งแวดล้อม

การดำเนินการติดตามตรวจสอบระยะดำเนินการ โครงการโรงพยาบาลเกษมราษฎร์ อินเตอร์เนชั่นแนล อรัญประเทศ ของบริษัท บางกอก เซน ฮอสปิทอล จำกัด (มหาชน) เป็นไปตามมาตรการป้องกันและแก้ไขผลกระทบสิ่งแวดล้อม จะได้เสนอผลการติดตามตรวจสอบด้านต่างๆ ดังรายละเอียดในบทที่ 2 และบทที่ 3 ต่อไป ซึ่งมีแผนการดำเนินงานดังนี้

- (1) น้ำทิ้งจากโครงการ : ตรวจวิเคราะห์ตัวอย่างน้ำทิ้งตามจุดต่าง ๆ ความถี่ 1 ครั้ง/เดือน
- (2) ระบบป้องกันอัคคีภัยและระบบสัญญาณเตือนภัย : ตรวจสอบประสิทธิภาพของระบบป้องกันอัคคีภัย (ความถี่ 1 ครั้ง/เดือน)
- (3) ข้อมูลด้านสิ่งแวดล้อม : รายงานผลการติดตามมาตรการป้องกันและแก้ไขผลกระทบสิ่งแวดล้อมและมาตรการติดตามตรวจสอบคุณภาพสิ่งแวดล้อม (ความถี่ 1 ครั้ง/เดือน)

1.8 ขอบเขตการติดตามตรวจสอบผลกระทบสิ่งแวดล้อม

(1) การติดตามตรวจสอบตามมาตรการที่กำหนดตามประกาศกระทรวงวิทยาศาสตร์และเทคโนโลยี และสิ่งแวดล้อมฉบับที่ 2 (พ.ศ. 2535) ออกตามความในพระราชบัญญัติส่งเสริมและรักษาคุณภาพสิ่งแวดล้อม พ.ศ. 2535

(2) การติดตามตรวจวิเคราะห์คุณภาพน้ำ
บริษัท พัฒนาสิ่งแวดล้อมและทรัพยากร จำกัด ได้ทำการตรวจวิเคราะห์คุณภาพน้ำ โดยใช้วิธีการสุ่มเก็บตัวอย่าง สำหรับวิธีการเก็บตัวอย่างและวิธีวิเคราะห์ มีรายละเอียดดังตารางที่ 1-1

ตารางที่ 1-1 การเก็บตัวอย่างและวิธีวิเคราะห์คุณภาพสิ่งแวดล้อม

รายการ	วิธีการเก็บตัวอย่าง/วิธีวิเคราะห์	ความถี่
1. คุณภาพน้ำเสียก่อนการบำบัด จำนวน 2 สถานี ได้แก่ 1.1 ถังปรับสภาพน้ำเสียของระบบบำบัดน้ำเสียชุดที่ 1 1.2 ถังพักน้ำของระบบบำบัดน้ำเสียชุดที่ 2 - Biochemical Oxygen Demand (BOD) - Total Suspended Solids (TSS)	- จั๋ว้งต้ก/ 5-Day BOD Test, Azide Modification Method - จั๋ว้งต้ก/ Dried at 103-105 °C	- เดือนละ 1 ครั้ง
2. คุณภาพน้ำทิ้งหลังผ่านระบบบำบัดน้ำเสีย จำนวน 2 สถานี ได้แก่ 2.1 ถังน้ำใสของระบบบำบัดน้ำเสียชุดที่ 1 2.2 ถังน้ำใสของระบบบำบัดน้ำเสียชุดที่ 2 - pH - Biochemical Oxygen Demand (BOD) - Total Suspended Solids (TSS) - Total Dissolved Solids (TDS) - Settleable solids - Oil & Grease - Total Kjeldahl Nitrogen (TKN) - Sulfide - Total Coliform Bacteria	- จั๋ว้งต้ก/ Electrometric Method - จั๋ว้งต้ก/ 5-Day BOD Test, Azide Modification Method - จั๋ว้งต้ก/ Dried at 103-105 °C - จั๋ว้งต้ก/ Dried at 180 °C - จั๋ว้งต้ก/ Volumetric Method - จั๋ว้งต้ก/ Liquid- Liquid, Partition-Gravimetric Method - จั๋ว้งต้ก/ Macro-Kjeldahl Method - จั๋ว้งต้ก/ Iodometric Method - จั๋ว้งต้ก/ MPN Technique	- เดือนละ 1 ครั้ง