



บริษัท เอเชียเหมืองแร่อุตสาหกรรม จำกัด (สำนักงานใหญ่)
ASIA MINERAL PROCESSING CO., LTD. (HEAD OFFICE)

亞洲礦務工業有限公司

ชั้น 4 อาคารพาณิชย์ 3388 ถนนเพชรบุรีตัดใหม่ แขวงบางกะปิ เขตห้วยขวาง กรุงเทพฯ 10310
4th fl., PT. BUILDING, 3388 NEW PETCHBURI RD., BANGKAPI, HUAYKWANG, BANGKOK 10310 THAILAND.
Tel. +66 (0) 2718-2347, +66 (0) 2718-2349, +66 (0) 2718-0360-9 Fax. +66 (0) 2718-2351

วันที่ 26 ธ.ค. 2567

เรื่อง นำส่งรายงานแผนและผลการดำเนินงานด้านการฟื้นฟูพื้นที่ทำเหมือง
เรียน ผู้อำนวยการสำนักงานอุตสาหกรรมพื้นฐานและการเหมืองแร่ เขต 1 สงขลา
สิ่งที่ส่งมาด้วย รายงานฯ จำนวน 3 เล่ม และ CD จำนวน 3 แผ่น

บริษัท เอเชียเหมืองแร่อุตสาหกรรม จำกัด ได้รับอนุญาตให้ดำเนินโครงการทำเหมืองหินแร่
เฟลด์สปาร์ และควอร์ตซ์ ของบริษัท เอเชียเหมืองแร่อุตสาหกรรม จำกัด ประทานบัตรที่ 33124/16349 ตั้งอยู่ที่
ตำบลบพิตำ อำเภอบพิตำ จังหวัดนครศรีธรรมราช โดยต้องปฏิบัติตามมาตรการป้องกันและแก้ไข
ผลกระทบสิ่งแวดล้อมตามที่ระบุไว้ในรายงานการประเมินผลกระทบสิ่งแวดล้อม และต้องจัดส่งรายงานแผน
และผลการดำเนินงานด้านการฟื้นฟูพื้นที่ทำเหมืองให้หน่วยงานที่เกี่ยวข้องทราบปีละ 1 ครั้ง

บริษัทฯ จึงได้จัดส่งรายงานแผนและผลการดำเนินงานด้านการฟื้นฟูพื้นที่ทำเหมืองมายังท่านดังกล่าว
ส่งมาด้วย เพื่อให้ท่านดำเนินการนำส่งหน่วยงานที่เกี่ยวข้อง และพร้อมกันนี้ได้จัดส่งรายงานไปยังกรม
อุตสาหกรรมพื้นฐานและการเหมืองแร่เรียบร้อยแล้ว

จึงเรียนมาเพื่อโปรดพิจารณา

ขอแสดงความนับถือ



กรรมการผู้จัดการ

สำนักงานอุตสาหกรรมพื้นฐานและการเหมืองแร่
รับเรื่อง
วันที่ 26/12/67
เวลา 9.30 น.
กรมอุตสาหกรรมพื้นฐานและการเหมืองแร่



บริษัท เอเชียเหมืองแร่อุตสาหกรรม จำกัด (สำนักงานใหญ่)
ASIA MINERAL PROCESSING CO., LTD. (HEAD OFFICE)

亞洲礦務工業有限公司

ชั้น 4 อาคารพาณิชย์ 3388 ถนนเพชรบุรีตัดใหม่ แขวงบางกะปิ เขตห้วยขวาง กรุงเทพฯ 10310
4th fl., PT. BUILDING, 3388 NEW PETCHBURI RD., BANGKAPI, HUAYKWANG, BANGKOK 10310 THAILAND.
Tel. +66 (0) 2718-2347, +66 (0) 2718-2349, +66 (0) 2718-0360-9 Fax. +66 (0) 2718-2351

วันที่ 26 ธ.ค. 2567

เรื่อง นำส่งรายงานแผนและผลการดำเนินงานด้านการฟื้นฟูพื้นที่ทำเหมือง
เรียน อธิบดีกรมอุตสาหกรรมพื้นฐานและการเหมืองแร่
สิ่งที่ส่งมาด้วย รายงานฯ จำนวน 1 เล่ม และ CD จำนวน 1 แผ่น

บริษัท เอเชียเหมืองแร่อุตสาหกรรม จำกัด ได้รับอนุญาตให้ดำเนินโครงการทำเหมืองหินแร่
เฟลด์สปาร์ และควอร์ตซ์ ของบริษัท เอเชียเหมืองแร่อุตสาหกรรม จำกัด ประทานบัตรที่ 33124/16349 ตั้งอยู่ที่
ตำบลบพิตำ อำเภอบพิตำ จังหวัดนครศรีธรรมราช โดยต้องปฏิบัติตามมาตรการป้องกันและแก้ไข
ผลกระทบสิ่งแวดล้อมตามที่ระบุไว้ในรายงานการประเมินผลกระทบสิ่งแวดล้อม และต้องจัดส่งรายงานแผน
และผลการดำเนินงานด้านการฟื้นฟูพื้นที่ทำเหมืองให้หน่วยงานที่เกี่ยวข้องทราบปีละ 1 ครั้ง

บริษัทฯ จึงได้จัดส่งรายงานแผนและผลการดำเนินงานด้านการฟื้นฟูพื้นที่ทำเหมืองมายังท่านดังกล่าว
ส่งมาด้วย และพร้อมกันนี้ได้จัดส่งรายงานไปยังสำนักงานอุตสาหกรรมพื้นฐานและการเหมืองแร่ เขต 1 สงขลา
เพื่อดำเนินการในส่วนที่เกี่ยวข้องเรียบร้อยแล้ว

จึงเรียนมาเพื่อโปรดพิจารณา

ขอแสดงความนับถือ



กรรมการผู้จัดการ

ได้รับเรื่องไว้แล้ว
26 ธ.ค. 2567

โรงงาน : 40/6 หมู่ 11 ตำบลท่าศาลา อำเภอท่าศาลา จังหวัดนครศรีธรรมราช โทร. 0-7552-1440 แฟกซ์ 66-0-7552-1320
FACTORY : 40/6 Moo 11 Thasala Mine, Thasara District, Nakhonsirithamraj Tel. 0-7552-1440 Fax. 66-0-7552-1320

โรงงาน : 40/6 หมู่ 11 ตำบลท่าศาลา อำเภอท่าศาลา จังหวัดนครศรีธรรมราช โทร. 0-7552-1440 แฟกซ์ 66-0-7552-1320
FACTORY : 40/6 Moo 11 Thasala Mine, Thasara District, Nakhonsirithamraj Tel. 0-7552-1440 Fax. 66-0-7552-1320

รายงานแผน และผลการดำเนินงานด้านการฟื้นฟูพื้นที่ทำเหมือง

โครงการทำเหมืองแร่ฟอสเฟตสปาร์ และควอร์ตซ์
ของบริษัท เอเชียเหมืองแร่อุตสาหกรรม จำกัด ประทานบัตรที่ 33124/16349
ตั้งอยู่ที่ ตำบลบพิตร อำเภอบพิตร จังหวัดนครราชสีมา

จัดทำโดย

บริษัท เอเชียเหมืองแร่อุตสาหกรรม จำกัด
ชั้น 4 อาคารพาโต ถนนเพชรบุรีตัดใหม่ แขวงบางกะปิ
เขตห้วยขวาง กรุงเทพมหานคร 10310

โทรศัพท์ : 0-2718-2347-50 โทรสาร : 0-2718-2351 E-mail : info@asiamineral.co.th



มี.เสนอต่อ
กรมอุตสาหกรรมพื้นฐานและการเหมืองแร่
และสำนักงานนโยบายและแผนทรัพยากรธรรมชาติและสิ่งแวดล้อม

ธันวาคม 2567



บริษัท เอเชียเหมืองแร่อุตสาหกรรม จำกัด (สำนักงานใหญ่)
ASIA MINERAL PROCESSING CO., LTD. (HEAD OFFICE)

亞洲礦務工業有限公司

ชั้น 4 อาคารพาโต 3388 ถนนเพชรบุรีตัดใหม่ แขวงบางกะปิ เขตห้วยขวาง กรุงเทพฯ 10310
4th fl., PT. BUILDING, 3388 NEW PETCHBURI RD., BANGKAPI, HUAYKWANG, BANGKOK 10310 THAILAND.
Tel. +66 (0) 2718-2347, +66 (0) 2718-2349, +66 (0) 2718-0360-9 Fax. +66 (0) 2718-2351

วันที่ 26 ธ.ค. 2567



เรื่อง นำส่งรายงานแผนและผลการดำเนินงานด้านการฟื้นฟูพื้นที่ทำเหมือง
เรียน อุตสาหกรรมจังหวัดนครราชสีมา
สิ่งที่ส่งมาด้วย รายงานฯ จำนวน 1 เล่ม และ CD จำนวน 1 แผ่น

บริษัท เอเชียเหมืองแร่อุตสาหกรรม จำกัด ได้รับอนุญาตให้ดำเนินการทำเหมืองชนิดแร่
เฟลด์สปาร์ และควอร์ตซ์ ของบริษัท เอเชียเหมืองแร่อุตสาหกรรม จำกัด ประทานบัตรที่ 33124/16349 ตั้งอยู่ที่
ตำบลบพิตร อำเภอบพิตร จังหวัดนครราชสีมา โดยต้องปฏิบัติตามมาตรการป้องกันและแก้ไข
ผลกระทบสิ่งแวดล้อมที่ระบุไว้ในรายงานการประเมินผลกระทบสิ่งแวดล้อม และต้องส่งรายงานแผน
และผลการดำเนินงานด้านการฟื้นฟูพื้นที่ทำเหมืองให้หน่วยงานที่เกี่ยวข้องทราบปีละ 1 ครั้ง

บริษัทฯ จึงได้จัดส่งรายงานแผนและผลการดำเนินงานด้านการฟื้นฟูพื้นที่ทำเหมืองมายังท่านดัง
ส่งมาด้วย และพร้อมกันนี้จัดส่งรายงานไปยังกรมอุตสาหกรรมพื้นฐานและการเหมืองแร่เรียบร้อยแล้ว

จึงเรียนมาเพื่อโปรดพิจารณา

ขอแสดงความนับถือ



กรรมการผู้จัดการ

โรงงาน : 40/6 หมู่ 11 ตำบลพาสลา อำเภอพาสลา จังหวัดนครราชสีมา โทร. 0-7552-1440 แฟกซ์ 66-0-7552-1320
FACTORY : 40/6 Moo 11 Thasala Mine, Thasala District, Nakhonratchasima Tel. 0-7552-1440 Fax. 66-0-7552-1320

รายงานแผนและผลการดำเนินงานด้านการพัฒนาพื้นที่ทำเหมือง

โครงการทำเหมืองชนิดแร่เฟลด์สปาร์ และควอร์ตซ์

ของบริษัท เอเซียเหมืองแร่อุตสาหกรรม จำกัด ประธานบัตรที่ 33124/16349

ตั้งอยู่ที่ ตำบลบึงพิศา อำเภอหนองบัว จังหวัดนครราชสีมา



1. ความจำเป็นของโครงการ

สืบเนื่องจากในการประชุมครั้งที่ 34/2560 เมื่อวันที่ 5 กันยายน 2560 เพื่อพิจารณารายงานการประเมินผลกระทบสิ่งแวดล้อม (เดิมชื่อ รายงานการวิเคราะห์ผลกระทบสิ่งแวดล้อม) โครงการทำเหมืองชนิดแร่เฟลด์สปาร์ และควอร์ตซ์ ของบริษัท เอเซียเหมืองแร่อุตสาหกรรม จำกัด คำขอประทานบัตรที่ 4/2556 ตั้งอยู่ที่ตำบลบึงพิศา อำเภอหนองบัว จังหวัดนครราชสีมา (รูปที่ 1) โดยเป็นการขอประทานบัตรทับประทานบัตรที่ 26065/14657 ซึ่งหมดอายุไปเมื่อวันที่ 23 มิถุนายน 2561 ผลการพิจารณาของคณะกรรมการผู้ชำนาญการพิจารณาการวิเคราะห์ผลกระทบสิ่งแวดล้อม ด้านโครงการเหมืองแร่ มีมติให้ความเห็นชอบกับรายงานดังกล่าว ปัจจุบันคำขอประทานบัตรที่ 4/2560 ได้รับอนุญาตเป็นประทานบัตรที่ 33124/16349 มีอายุ 25 ปี นับตั้งแต่วันที่ 22 เมษายน 2562 ถึงวันที่ 21 เมษายน 2587 ดังเอกสารแนบ 1 สำนักงานนโยบายและแผนทรัพยากรธรรมชาติและสิ่งแวดล้อม (สผ.) แจ้งผลการพิจารณาการประเมินผลกระทบสิ่งแวดล้อม และโครงการจะต้องปฏิบัติตามเงื่อนไขมาตรการป้องกันและแก้ไขผลกระทบสิ่งแวดล้อม และมาตรการติดตามตรวจสอบผลกระทบสิ่งแวดล้อม ตามหนังสือที่ ทส. 1009.2/11464 ลงวันที่ 8 กันยายน 2560 ดังเอกสารแนบ 2

บริษัท เอเซียเหมืองแร่อุตสาหกรรม จำกัด จัดทำรายงานฉบับนี้ขึ้นเพื่อนำเสนอผลการดำเนินงานในปีที่ผ่านมา และเสนอแผนงานในปี 2568 นอกจากนี้ยังได้จัดทำสรุปรายงานแผนและผลการดำเนินงานด้านการพัฒนาพื้นที่ทำเหมือง ตามรูปแบบรายงานที่กรมอุตสาหกรรมพื้นฐานและการเหมืองแร่กำหนดไว้ ดังเอกสารแนบ 3

2. ข้อมูลการทำเหมืองปัจจุบัน

พื้นที่ประทานบัตรที่ 33124/16349 มีเนื้อที่ 140-1-00 ไร่ หรือประมาณ 140.25 ไร่ ดำเนินการทำเหมืองโดยวิธีเหมืองหาแบบขุดเปิด (Open Pit) โดยใช้เครื่องจักรกลหนักและระเบิด จะเริ่มเปิดหน้าเหมืองบริเวณหมายเลข “ห1” ที่ระดับ 360 ม.(รทก.) จนถึงระดับ 310 ม.(รทก.) คิดเป็นพื้นที่ 4.5 ไร่ ตามด้วยหน้าเหมืองบริเวณหมายเลข “ห2-1” ที่ระดับ 400 ม.(รทก.) จนถึงระดับ 320 ม.(รทก.) และบริเวณหมายเลข “ห2-2” ที่ระดับ 405 ม.(รทก.) จนถึงระดับ 340 ม.(รทก.) คิดเป็นพื้นที่ 17.3 ไร่ แล้วเดินหน้าเหมืองไปตามแนวลูกศรชี้ ➡ คิดเป็นพื้นที่รวมทั้ง 2 แห่ง ประมาณ 21.8 ไร่ การเปิดหน้าเหมืองจะเปิดเป็นลักษณะขั้นบันได โดยในขั้นขั้นแรนด์สปาร์และแรนด์ควอร์ตซ์จะขุดขึ้นได้สุดท้ายสูงไม่เกิน 10 ม. และมีความกว้างไม่น้อยกว่า 10 ม. หน้า Bench เอียงประมาณ 75-80 องศา ทั้งนี้จะรักษาให้มีความลาดเอียงทั้งหมดของหน้าขั้นแรนด์ (Overall Slope) ไม่เกิน 45 องศา เพื่อป้องกันมิให้เกิดการพังถล่มหรือการรบกวนของดินเศษหิน (รูปที่ 2)

รายงานแผนและ ผลการดำเนินงาน ด้านการพัฒนาพื้นที่ทำเหมือง



3. แผนการฟื้นฟูพื้นที่ปนเปื้อนและช่วงปี

แผนการฟื้นฟูสภาพพื้นที่ที่ภายหลังการทำเหมืองตามที่ได้นำเสนอไว้ในรายงานการประเมินผลกระทบสิ่งแวดล้อมของโครงการ มีรายละเอียดดังนี้

3.1 วัตถุประสงค์

1) เพื่อกำหนดรูปแบบการใช้ประโยชน์ของพื้นที่ทำเหมือง และพื้นที่รองรับกิจกรรมให้มีความกลมกลืนกับเหมาะสมกับลักษณะพื้นที่ที่เปลี่ยนแปลงไปจากการทำเหมือง

2) เพื่อปรับปรุงลักษณะภูมิทัศน์ของพื้นที่ทำเหมือง และพื้นที่รองรับกิจกรรมให้มีความกลมกลืนกับธรรมชาติโดยรอบ เพื่อให้เกิดสภาพแวดล้อมที่ต่อประชาชนที่อาศัยอยู่ในบริเวณใกล้เคียง

3) เพื่อความปลอดภัยและไม่ก่อให้เกิดอันตรายต่อราษฎรที่ใช้ประโยชน์ในบริเวณใกล้เคียง

3.2 ขั้นตอนและวิธีการฟื้นฟูสภาพพื้นที่

ในการฟื้นฟูพื้นที่ภายหลังการทำเหมือง มีปัจจัยที่เกี่ยวข้องกับการฟื้นฟูพื้นที่ภายหลังการทำเหมือง ประสิทธิภาพสำเร็จดังนี้

1) สภาพพื้นที่ ภายหลังการทำเหมืองแล้ว ต้องมีการปรับพื้นที่เพื่อลดการกัดเซาะหน้าดินตามธรรมชาติ ซึ่งจะช่วยรักษาน้ำดินและธาตุอาหารที่มีน้อยอยู่แล้วภายหลังการทำเหมือง ให้เพิ่มขึ้นเหมาะสมกับการปลูกพืช ขั้นตอนนี้เป็นขั้นตอนที่ชี้เทคนิควิธีการ และระยะเวลาในการดำเนินการ ในการรับความลาดชันของพื้นที่ที่เหมาะสมและง่ายที่สุดในการปลูกพืช คือ การปรับสภาพพื้นที่เป็นขั้นบันไดซึ่งจะต้องดำเนินการควบคู่ไปพร้อมกับการทำเหมือง เมื่อเริ่มทำการฟื้นฟูจึงเตรียมหลุมปลูก โดยมีระยะปลูกที่เหมาะสมกับการเจริญเติบโตของต้นไม้ที่ปลูก

2) ดินปลูก ดินที่ใช้ในการปลูก ส่วนใหญ่เป็นเปลือกดินที่ปิดทับหรือปกคลุมแหล่งแร่เดิม ซึ่งมีแร่ธาตุที่จำเป็นกับการเจริญเติบโตของพืชต่ำ จึงจำเป็นต้องมีการเตรียมดินปลูก (Soil Preparation) ก่อนที่จะนำไปใช้เป็นตัวปลูกในการปลูกพืช โดยการปรับปรุงคุณสมบัติของดินด้วยการใส่ปุ๋ยคอก ปุ๋ยอินทรีย์ เพื่อให้มีสภาพที่เหมาะสม ทั้งนี้ อาจมีขั้นตอนการรักษาน้ำดิน โดยการปลูกพืชคลุมดิน ด้วยพืชตระกูลถั่ว เพื่อลดอัตราการกัดเซาะหน้าดินและทำให้การสะสมของอินทรีย์วัตถุเพิ่มขึ้น เป็นต้น

3) กล้าไม้ เริ่มจากการเตรียมกล้าไม้ (Seedling Preparation) ซึ่งกล้าไม้ที่ใช้ในการปลูกเพื่อฟื้นฟูพื้นที่ภายหลังการทำเหมืองควรเป็นไม้ประจำถิ่น เพื่อรักษาระบบนิเวศของพื้นที่โครงการให้มีสภาพใกล้เคียงสภาพเดิมมากที่สุด ทั้งนี้ ในระยะแรกของการปรับปรุงพื้นที่ควรเลือกพันธุ์ไม้ท้องถิ่นหรือพันธุ์ไม้โตเร็ว เป็นพืชเบิกนำ ก่อน หลังจากนั้นจึงนำพันธุ์ไม้ค่าทางเศรษฐกิจมาปลูกเสริม ทั้งนี้ พันธุ์ไม้โตเร็วนั้นนำมาใช้ปลูกในกรณีปลูกพันธุ์ไม้โตเร็วด่างถิ่น (ยูคาลิปตัสหรือกระถินยักษ์) เมื่อเลือกพันธุ์ไม้ได้แล้ว ในขั้นตอนการเตรียมกล้าไม้จะใช้วิธีปฏิบัติตามหลักทั่วไป โดยกล้าไม้ควรเป็นกล้าค้ำปีที่มีอายุไม่น้อยกว่า 1 ปี โดยเตรียมกล้าไม้ก่อนเข้าหน้าฝน จุดสำคัญอยู่ที่ก่อนนำกล้าไม้ไปปลูกในพื้นที่เหมืองที่จัดเตรียมหลุมปลูกไว้แล้ว 1 เดือน ควรทำให้กล้าไม้มีความทนทานหรือการทำ Hardening ด้วยการลดปริมาณน้ำ โดยให้รดน้ำวันละ 1 ครั้ง ในช่วงเช้าของสัปดาห์ที่ 1 และเมื่อเข้าสู่สัปดาห์ที่ 2 ให้รดน้ำวันเว้นวัน และเพิ่มปริมาณแสงให้กับกล้าไม้เป็นระยะเวลา 2-3 สัปดาห์ ก่อนนำไปปลูก

4) การปลูก (Planting) เริ่มจากการขนย้ายกล้าไม้จากเรือนเพาะชำ ไปยังสถานที่ปลูกหรือหลุมปลูก หากปฏิบัติไม่เหมาะสมอาจทำให้ราก หรือกล้าไม้ชำ เมื่อนำไปปลูกอาจมีโอกาสดตายได้ บ่อยครั้งที่พบว่า ผู้ปลูกไม่ได้เลือกเพาะออกก่อนปลูก ซึ่งทำให้ต้นไม้ตาย หรือไม่สามารถเจริญเติบโตได้ ก่อนปลูกจึงต้องเลือกเพาะออกก่อนอย่างระมัดระวังเพื่อให้ระบบรากกระทบกระเทือนน้อยที่สุด แล้วจึงนำกล้าไม้ลงปลูกในหลุมปลูกที่จัดเตรียมดินรองกันหลุมไว้แล้ว บำดินบดพื้นโคนกล้าไม้ แล้วเหยียบดินที่กลบรอบโคนกล้าไม้ให้แน่น เพื่อไม่ให้มีช่องอากาศ แล้วจึงรดน้ำให้ชุ่ม โดยทำการปลูกบนคันทำนบดินจำนวน 3 แถว บริเวณบนคันทำนบดินจำนวน 1 แถว บริเวณด้านข้างคันทำนบดินทั้ง 2 ด้าน ด้านละ 1 แถว

5) การเตรียมวัสดุปลูกและการถนอมกล้าไม้ เพื่อให้การดำเนินการปลูกดำเนินไปเป็นไปตามหลักวิชาการ สามารถฟื้นฟูสภาพพื้นที่ผ่านการทำเหมืองให้มีสภาพกลมกลืนกับสภาพพื้นที่ใกล้เคียง ในการปลูกต้นไม้เพื่อให้สามารถเจริญเติบโตและอยู่รอดได้ในธรรมชาติ ทางโครงการจะเตรียมวัสดุที่จำเป็นดังนี้

5.1) ดิน/ปุ๋ย จะทำการเตรียมดินไว้เพื่อมาปลูกในบริเวณที่ไม่มีดินเดิม หรือดินเดิมที่มีคุณภาพต่ำ พร้อมทั้งเตรียมปุ๋ยบำรุงดิน เช่น ปุ๋ยคอก ปุ๋ยหมัก และปุ๋ยวิทยาศาสตร์ สูตร 60-0-0 หรือใกล้เคียง ในช่วงเริ่มปลูก แต่ในช่วงต่อไปจะใช้สูตร 15-15-15 หรือใกล้เคียง ในอัตรา 100-200 กรัม/ต้น/ปี ในช่วงต้นและปลายฤดูฝน ให้เพียงพอดต่อการเจริญเติบโต

5.2) ไม้หลักยึดต้นไม้ จะเตรียมไม้ขนาดความยาว 1 ม. เส้นผ่าศูนย์กลางขนาดประมาณ 1 นิ้ว หรืออาจจะใช้ไม้ผ่าซีก โดยการเชื่อมปลายด้านหนึ่งให้แหลมไว้สำหรับปักยึดกับกล้าไม้ที่จะปลูกในระยะแรก เตรียมกล้าไม้จะประสานงานกับสำนักจัดการทรัพยากรป่าไม้ที่ 12 (นครศรีธรรมราช) หรือกรมป่าไม้ เพื่อขอสนับสนุนกล้าไม้

5.3) การเตรียมกล้าไม้จะประสานงานกับสำนักจัดการทรัพยากรป่าไม้ที่ 12 (นครศรีธรรมราช) หรือกรมป่าไม้ เพื่อขอสนับสนุนกล้าไม้ หรือโครงการอาจจะทำการเพาะชำในเรือนเพาะชำของโครงการเอง หรือจัดซื้อจากภายนอก โดยจะคัดเลือกกล้าไม้ที่มีอายุไม่น้อยกว่า 1 ปี ที่มีความแข็งแรงมาปลูก

6) วิธีการปลูก เมื่อเตรียมหลุมปลูกเรียบร้อยแล้ว จะปรับปรุงสภาพดินเพื่อให้กล้าไม้เจริญเติบโตได้ดี โดยการผสมปุ๋ยลงหลุมเล็กน้อยที่โคนและวัสดุคลุมหน้า จากนั้นนำกล้าไม้ลงปลูก พร้อมทั้งไม่หลักที่เตรียมไว้ปักและผูกยึดติดกับกล้าไม้ด้วยเชือกให้แน่น เพื่อป้องกันการหักโค่นหรือกระทบกระเทือนจากลม นอกจากนี้ระหว่างการปลูกไม่ยืนต้นหรือไม้โตเร็ว จะดำเนินการปลูกหญ้าแฝกควบคู่กันไปด้วย เพื่อป้องกันการกัดเซาะพัดพาตะกอนดินจากน้ำฝนโดยปลูกหญ้าแฝกบริเวณขอบด้านนอกของขั้นบันได

7) การดูแลรักษา โครงการจะต้องดูแลรักษากล้าไม้ที่ปลูกไว้ให้เจริญเติบโตได้อย่างเสมอ โดยการปลูก ระยะแรกจะมีการให้น้ำสม่ำเสมอ คอยกำจัดวัชพืช และการปลูกหลุมซ่อมแซมหากพบว่าต้นไม้ที่ปลูกไว้ตาย มีการใส่ปุ๋ยเป็นครั้งคราว การดูแลรักษาจะทำให้ไปจนกว่าต้นไม้จะสามารถเติบโตได้เอง

8) ระยะเวลาดำเนินการ การฟื้นฟูจะดำเนินการได้ตั้งแต่ช่วงปีแรกของการทำเหมือง โดยจะใช้ระยะเวลาตั้งแต่เตรียมหลุมปลูกจนถึงสิ้นสุดการปลูกแต่ละปี (ประมาณ 9 เดือน) โดยจะเริ่มในช่วงฤดูฝนของทุกปี ตั้งแต่เดือนพฤษภาคมจนถึงเดือนมกราคมของปีถัดไป ดังตารางที่ 1

ตารางที่ 1 แผนการดำเนินการฟื้นฟูสภาพเหมืองแร่ประจำปีในแต่ละปี

รายละเอียด	เดือน											
	ม.ค.	ก.พ.	มี.ค.	เม.ย.	พ.ค.	มิ.ย.	ก.ค.	ส.ค.	ก.ย.	ต.ค.	พ.ย.	ธ.ค.
1. สักรงพื้นที่	↔											
2. เตรียมพื้นที่เพื่อการปลูกต้นไม้		↔		↔								
3. เตรียมกล้าไม้/อนุบาลกล้าไม้		↔		↔								
4. เตรียมหลุมปลูก และดำเนินการปลูกต้นไม้					↔					↔		
5. ตรวจสอบและดูแลในแต่ละปี				↔			↔				↔	
ฤดูกาล*	ฝน		แห้ง					ฝน				

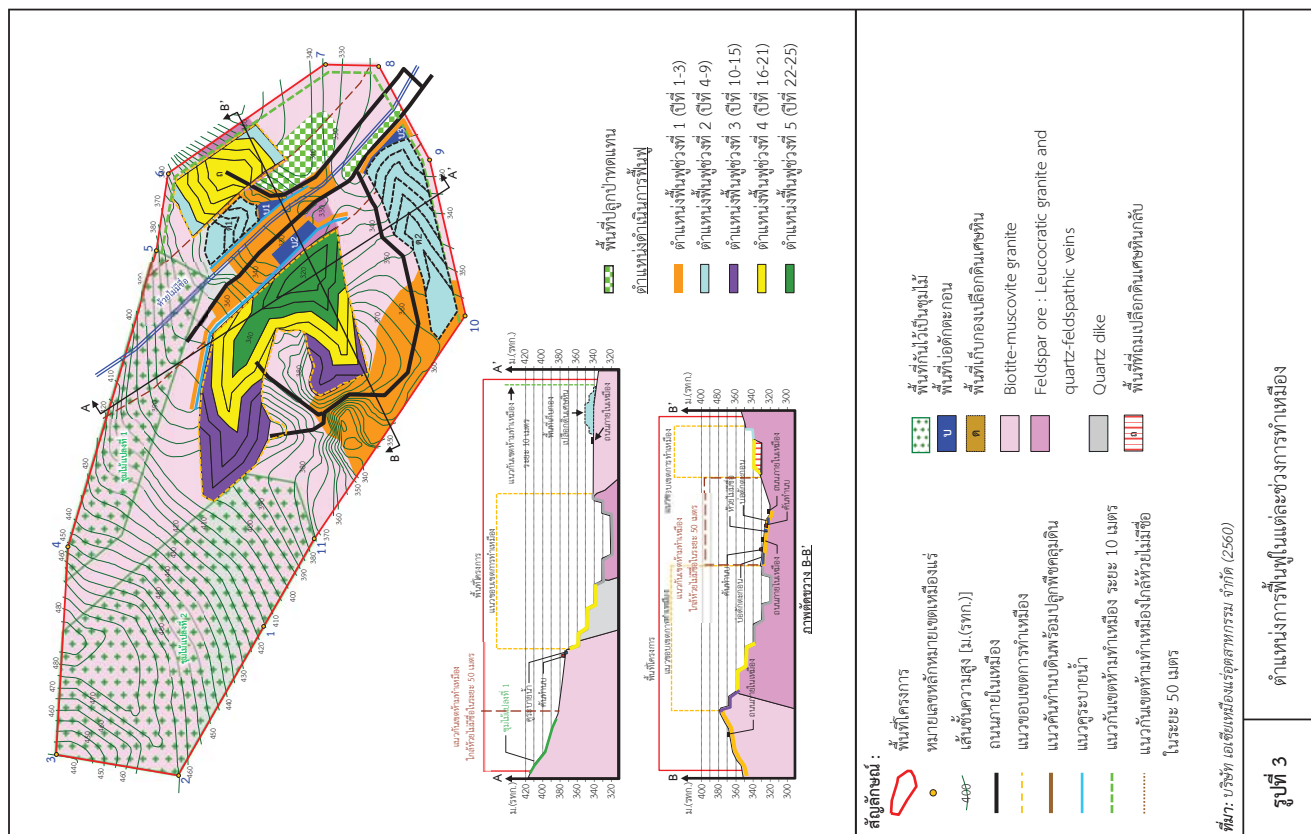
ผู้ที่มา : บริษัท เอเชียเหมืองแร่อุตสาหกรรม จำกัด (2560)

หมายเหตุ : * ฤๅแล้ง หมายถึง ฤๅที่ไม่มีปริมาณฝนตกน้อยคือฤๅร้อน

การดำเนินงานด้านการฟื้นฟูบูรณะทางธรรมชาติเป็นช่วงต่อไป ส่วนหนึ่งจะเป็นการดูแลต้นไม้ที่โต
 ปลูกไว้แล้ว และการฟื้นฟูพื้นที่ที่ต้องดำเนินการต่อไปพร้อมกับการทำเหมือง ในบริเวณพื้นที่ที่มีการทำเหมือง
 และกิจกรรมเกี่ยวเนื่องในบริเวณที่มีการตัดแปลงพื้นที่ในกิจกรรมการทำเหมือง ทั้งนี้ตามแผนการกำหนด
 25 ปี เมื่อมีบริบทในที่สุดการดำเนินการฟื้นฟูสิ่งแวดล้อมจะดำเนินการได้ประโยชน์ จะทำการปลูกพันธุ์ไม้ท้องถิ่น
 โดยรายละเอียดวิธีการดำเนินงานแต่ละช่วงการทำเหมือง สามารถแบ่งกิจกรรมตามช่วงระยะเวลา
 ดำเนินการได้ ดังรูปที่ 3

1) การฟื้นฟูพื้นที่ทำเหมืองในช่วงที่ 1 (ปี 1-3 : 2563-2565)

การฟื้นฟูเชิงนิเวศดำเนินการฟื้นฟูไปพร้อมกับกิจกรรมการทำเหมืองในช่วงแปดและดูแลการฟื้นฟูในช่วงระยะดำเนินการฟื้นฟูไปพร้อมกับการเปิดหน้าเหมือง ไปจัดสร้างคันกั้นดินบริเวณทางน้ำในช่วงที่ผ่านมา โดยนำเปลือกดินเศษหิน พร้อมทั้งปลูกต้นไม้บนคันกั้นดินที่จัดสร้างไว้ จนพื้นที่ประมาณ 2 ไร่ ปลูกต้นไม้ในพื้นที่เกือบสองแสนหิน พร้อมทั้งปลูกต้นไม้บนคันกั้นดินที่จัดสร้างไว้ และปลูกต้นไม้ในพื้นที่ที่ผ่านการทำเหมืองแล้วในช่วงที่ผ่านมาก่อนพื้นที่ประมาณ 13 ไร่ พร้อมทั้งปลูกต้นไม้ทดแทนต้นไม้เดิมบางส่วนส่วนหาคัดไม่ได้ย รวมพื้นที่ฟื้นฟูในช่วงนี้ประมาณ 23 ไร่ โดยให้ปลูกพืชคลุมดินและต้นไม้ ส่วนพื้นที่อื่นๆที่ไม่เกี่ยวข้องกับการทำเหมืองจะคงสภาพพื้นที่เดิมไว้ พันธุ์ไม้ที่ปลูกเป็นพันธุ์ไม้ท้องถิ่นที่สำรวจพบในพื้นที่ 3 ชนิดยอด ประกอบด้วย ต้นไม้เรือนยอดต้นบน เช่น ไข่เต่า อบเชย เรือนยอดข้าวรวง เช่น กาะแซ เลือดควาย และไม้พุ่ม เช่น ตะขบป่า ลังเครือ เป็นต้น สำหรับไม้พื้นล่างจะมีการปลูกหญ้าแฝก เพื่อป้องกันการพังทลายของหน้าดิน และพันธุ์ไม้ที่เป็นไม้ผลเพื่อเป็นอาหารให้สัตว์ป่าและนก เช่น ไทร ดอกแสด เป็นต้น ทั้งนี้โครงการพิจารณาเลือกการฟื้นฟูในพื้นที่ว่าปลูกพันธุ์ไม้ชนิดใดแล้วมีอัตราการรอดตายสูง สามารถตั้งตัวได้เร็ว และเจริญเติบโตได้ เพื่อในพื้นที่นี้เดิมมีการพิจารณาเลือกการฟื้นฟูในพื้นที่ว่าปลูกพันธุ์ไม้ชนิดใดแล้วมีอัตราการรอดตายสูง สามารถตั้งตัวได้เร็ว และเจริญเติบโตได้



ตารางที่ 2 แผนงานการฟื้นฟูแหล่งของโครงการ และคำใช้จ่ายในการฟื้นฟูในแต่ละช่วงปี

ปีที่	ตำแหน่งและกิจกรรมการฟื้นฟู	พื้นที่ (ไร่)	พันธุ์ไม้	งบประมาณ (บาท)
แผนการปลูกป่าทดแทน				
ก่อนทำเหมืองในช่วงต่อไป	ให้ทำการปลูกป่าทดแทนในพื้นที่ที่มีการปลูกยางพาราทางทิศตะวันออกและทิศตะวันตกเฉียงใต้ของโครงการ และพื้นที่ที่มีการปลูกไม่ผลขนาดพื้นที่ประมาณ 3 ไร่ โดยให้น้ำต้นไม้เดิมออก และปลูกพันธุ์ไม้ท้องถิ่นที่สำรวจพบในพื้นที่ทดแทนต้นไม้เดิม ทั้งนี้การบำบัดไม้เดิมออกจะต้องประสานกับหน่วยงานที่เกี่ยวข้องและดำเนินการตามกฎหมายกำหนด	3	พันธุ์ไม้ที่ใช้ปลูกเป็นพันธุ์ไม้ท้องถิ่นที่สำรวจพบในพื้นที่ ปลูกเรียงตามลักษณะ 3 ชั้นเรือนยอด ประกอบด้วย ต้นไม้เรือนยอดชั้นบน เช่น ไผ่เขียว ปออีเก้ง เรือนยอดชั้นรอง เช่น กาและ เลือดควาย และไม้พุ่ม เช่น ตะขบป่า ส้มเสี้ยว เป็นต้น สำหรับไม้พื้นล่างจะทำการปลูกหญ้าแฝก เพื่อป้องกันการพังทลายของหน้าดิน และพันธุ์ไม้ที่เป็นไม้ผลเพื่อเป็นอาหารให้แก่สัตว์ป่าและนก เช่น ไทร คอแลน เป็นต้น	102,000
แผนฟื้นฟูพื้นที่จากการทำเหมืองแร่				
1-3	นำเมล็ดดินที่เกิดจากการเปิดหน้าเหมือง ไปจัดสร้างคันกั้นดินบริเวณด้านข้างพื้นที่เก็บกองเปลือกดินเศษหิน พร้อมทั้งปลูกต้นไม้ขนาดเล็กทางบดเศษหิน ไร่ ขนาดพื้นที่ประมาณ 2 ไร่ ปลูกต้นไม้ในพื้นที่ไร่การทำเหมืองในระยะ 50 ม. จากท้ายไม่มีชื่อ ขนาดพื้นที่ประมาณ 8 ไร่ และปลูกต้นไม้ในพื้นที่ที่ผ่านการทำเหมืองแล้ว ในช่วงที่ผ่านมาขนาดพื้นที่ประมาณ 13 ไร่ พร้อมทั้งปลูกต้นไม้ทดแทนต้นไม้เดิมบางส่วนหากต้นไม้ตาย รวมทั้งพื้นที่ในช่วงนี้ประมาณ 23 ไร่	23	พันธุ์ไม้ที่ใช้ปลูกเป็นพันธุ์ไม้ท้องถิ่นที่สำรวจพบในพื้นที่ ปลูกเรียงตามลักษณะ 3 ชั้นเรือนยอด ประกอบด้วย ต้นไม้เรือนยอดชั้นบน เช่น ไผ่เขียว ปออีเก้ง เรือนยอดชั้นรอง เช่น กาและ เลือดควาย และไม้พุ่ม เช่น ตะขบป่า ส้มเสี้ยว เป็นต้น สำหรับไม้พื้นล่างจะทำการปลูกหญ้าแฝก เพื่อป้องกันการพังทลายของหน้าดิน และพันธุ์ไม้ที่เป็นไม้ผลเพื่อเป็นอาหารให้แก่สัตว์ป่าและนก เช่น ไทร คอแลน เป็นต้น ทั้งนี้ให้โครงการพิจารณาผลการฟื้นฟูในพื้นที่ว่าปลูกพันธุ์ไม้ชนิดใดแล้วมีอัตราการรอดตายสูง สามารถตั้งตัวได้เร็ว และเจริญเติบโตดี เพื่อนำพันธุ์ไม้ดังกล่าวมาเป็นพันธุ์ไม้หลักในการฟื้นฟูช่วงต่อไป	782,000
4-9	ปลูกต้นไม้เพิ่มเติมบริเวณชั้นบันไดที่ผ่านการทำเหมืองทางด้านทิศเหนือของหน้าเหมือง ไร่ 1 ที่ระดับความสูง 360 ม.(รทก.) และทางด้านทิศใต้ของหน้าเหมือง ไร่ 1 ที่ระดับความสูง 340 ม.(รทก.) ขนาดพื้นที่ประมาณ 1 ไร่ ปลูกต้นไม้	8.5	ใช้พันธุ์ไม้ที่มีอัตราการรอดตายสูงและเจริญเติบโตได้ดีมาปลูก พร้อมทั้งปลูกหญ้าแฝกเป็นพืชคลุมดิน รวมทั้งดูแลต้นไม้ที่ปลูกไว้ในกาพื้นที่ในช่วงที่ผ่านมาให้เจริญเติบโตอยู่เสมอ	289,000

2) การฟื้นฟูพื้นที่ทำเหมืองในช่วงที่ 2 (ปีที่ 4-9 : 2566-2571)

การฟื้นฟูในช่วงนี้จะปลูกต้นไม้เพิ่มเติมบริเวณชั้นบันไดที่ผ่านการทำเหมืองทางด้านทิศเหนือของหน้าเหมือง ไร่ 1 ที่ระดับความสูง 360 ม.(รทก.) และทางด้านทิศใต้ของหน้าเหมือง ไร่ 1 ที่ระดับความสูง 340 ม.(รทก.) ขนาดพื้นที่ประมาณ 1 ไร่ ปลูกต้นไม้บริเวณพื้นที่เก็บกองเปลือกดินเศษหิน “ด1” ขนาดพื้นที่ประมาณ 1.5 ไร่ และปลูกต้นไม้บริเวณพื้นที่เก็บกองเปลือกดินเศษหิน “ด2” ขนาดพื้นที่ประมาณ 6 ไร่ พร้อมทั้งปลูกต้นไม้ทดแทนต้นไม้เดิมบางส่วนหากต้นไม้ตาย รวมทั้งพื้นที่ในช่วงนี้ประมาณ 8.5 ไร่ โดยใช้พันธุ์ไม้ที่มีอัตราการรอดตายสูงและเจริญเติบโตได้ดีมาปลูก พร้อมทั้งปลูกหญ้าแฝกเป็นพืชคลุมดิน รวมทั้งดูแลต้นไม้ที่ปลูกไว้ในกาพื้นที่ในช่วงที่ผ่านมาให้เจริญเติบโตอยู่เสมอ

3) การฟื้นฟูพื้นที่ทำเหมืองในช่วงที่ 3 (ปีที่ 10-15 : 2572-2577)

การฟื้นฟูในช่วงนี้จะปลูกต้นไม้เพิ่มเติมบริเวณชั้นบันไดที่ผ่านการทำเหมืองของหน้าเหมือง ไร่ 2-1 และหน้าเหมือง ไร่ 2-2 ที่ระดับความสูง 380-370 ม.(รทก.) ขนาดพื้นที่ประมาณ 8 ไร่ พร้อมทั้งปลูกต้นไม้ทดแทนต้นไม้เดิมบางส่วนหากต้นไม้ตาย โดยใช้พันธุ์ไม้ที่มีอัตราการรอดตายสูงและเจริญเติบโตได้ดีมาปลูก พร้อมทั้งปลูกหญ้าแฝกเป็นพืชคลุมดิน รวมทั้งดูแลต้นไม้ที่ปลูกไว้ในกาพื้นที่ในช่วงที่ผ่านมาให้เจริญเติบโตอยู่เสมอ

4) การฟื้นฟูพื้นที่ทำเหมืองในช่วงที่ 4 (ปีที่ 16-21 : 2578-2583)

การฟื้นฟูในช่วงนี้จะปลูกต้นไม้เพิ่มเติมบริเวณชั้นบันไดที่ผ่านการทำเหมืองของหน้าเหมือง ไร่ 2-1 และหน้าเหมือง ไร่ 2-2 ที่ระดับความสูง 360-350 ม.(รทก.) ขนาดพื้นที่ประมาณ 5 ไร่ ปลูกต้นไม้บนพื้นที่ที่สิ้นสุดการถมกลับแล้ว ขนาดพื้นที่ประมาณ 3.5 ไร่ พร้อมทั้งปลูกต้นไม้ทดแทนต้นไม้เดิมบางส่วนหากต้นไม้ตาย รวมทั้งพื้นที่ในช่วงนี้ประมาณ 8.5 ไร่ โดยใช้พันธุ์ไม้ที่มีอัตรา การรอดตายสูงและเจริญเติบโตได้ดีมาปลูก พร้อมทั้งปลูกหญ้าแฝกเป็นพืชคลุมดิน รวมทั้งดูแลต้นไม้ที่ปลูกไว้ในกาพื้นที่ในช่วงที่ผ่านมาให้เจริญเติบโตอยู่เสมอ

5) การฟื้นฟูพื้นที่ทำเหมืองในช่วงที่ 5 (ปีที่ 22-25 : 2584-2587)

การฟื้นฟูในช่วงนี้จะปลูกต้นไม้เพิ่มเติมบริเวณชั้นบันไดที่ผ่านการทำเหมืองของหน้าเหมือง ไร่ 2-1 และหน้าเหมือง ไร่ 2-2 ที่ระดับความสูง 340-320 ม.(รทก.) ขนาดพื้นที่ประมาณ 4.3 ไร่ พร้อมทั้งปลูกต้นไม้ทดแทนต้นไม้เดิมบางส่วนหากต้นไม้ตาย และในที่สุดท้ายของการทำเหมืองจะทำการปรับถมบดคัดกรอง “บ1” “บ2” และ “บ3” ขนาดพื้นที่ประมาณ 0.3, 0.6 และ 0.2 ไร่ รวมทั้งพื้นที่ในช่วงนี้ประมาณ 5.4 ไร่ โดยใช้พันธุ์ไม้ที่มีอัตราการรอดตายสูงและเจริญเติบโตได้ดีมาปลูก พร้อมทั้งปลูกหญ้าแฝกเป็นพืชคลุมดิน รวมทั้งดูแลต้นไม้ที่ปลูกไว้ในกาพื้นที่ในช่วงที่ผ่านมาให้เจริญเติบโตอยู่เสมอ

ในที่สุดท้ายของการทำเหมืองจะรื้อถอนสิ่งก่อสร้างต่าง ๆ ภายในโครงการ ปรับแต่งพื้นที่ให้มีระดับกลมกลืนกับบริเวณข้างเคียงแล้วทำการฟื้นฟู

4. ผลการดำเนินงานตามแผนฟื้นฟูสภาพเหมือง

4.1 การดำเนินงานในปีที่ผ่านมา

โครงการได้ดูแลรักษาต้นไม้ที่ปลูกภายในพื้นที่โครงการบริเวณพื้นที่เก็บกองเปลือกดินเศษหิน “ด2” ขนาดพื้นที่ประมาณ 6 ไร่ บริเวณพื้นที่เก็บกองเปลือกดินเศษหิน “ด1” ขนาดพื้นที่ประมาณ 1.5 ไร่ พื้นที่ว่างทั่วไปภายในโครงการ และริมเส้นทางของเขตร ชนวดพื้นที่ประมาณ 1 ไร่ ในช่วงที่ผ่านมาได้ให้เจริญเติบโตได้ ส่วนบริเวณที่ยังไม่ได้ดำเนินการทำเหมืองได้ทำการรักษาสภาพพื้นที่เดิมไว้ พร้อมทั้งปรับปรุงพื้นที่บริเวณหน้าเหมืองให้มีความปลอดภัย ขนาดพื้นที่ประมาณ 15 ไร่ และบ่อเหมืองหรือขุมเหมืองที่ไม่ได้ดำเนินการแล้วได้ถมดินกลับ ขนาดพื้นที่ประมาณ 30 ไร่ (รูปที่ 4)

4.2 การดำเนินงานปัจจุบันในปี 2567

โครงการดำเนินการปรับปรุงหน้าเหมืองซึ่งนับได้ให้มีความปลอดภัยควบคู่ไปกับการทำเหมือง ขนาดประมาณ 15 ไร่ ส่วนบริเวณบ่อเหมืองหรือขุมเหมืองที่ไม่ได้ดำเนินการแล้ว ได้นำเปลือกดินและเศษหินที่ได้จากการระเบิดหน้าเหมืองมาปรับสภาพพื้นที่ เพื่อเตรียมปลูกต้นไม้ทดแทน ขนาดประมาณ 30 ไร่ บริเวณรอบพื้นที่เก็บกองเปลือกดินทรายได้จัดสร้างคันกั้นบ่อดินและคูระบายน้ำล้อมรอบ และดูแลแนวต้นไม้ให้เจริญเติบโตได้ ขนาดประมาณ 30 ไร่ และดูแลแนวต้นไม้ที่ปลูกในพื้นที่ในช่วงที่ผ่านมาให้อยู่ในสภาพดีเสมอ (รูปที่ 5)

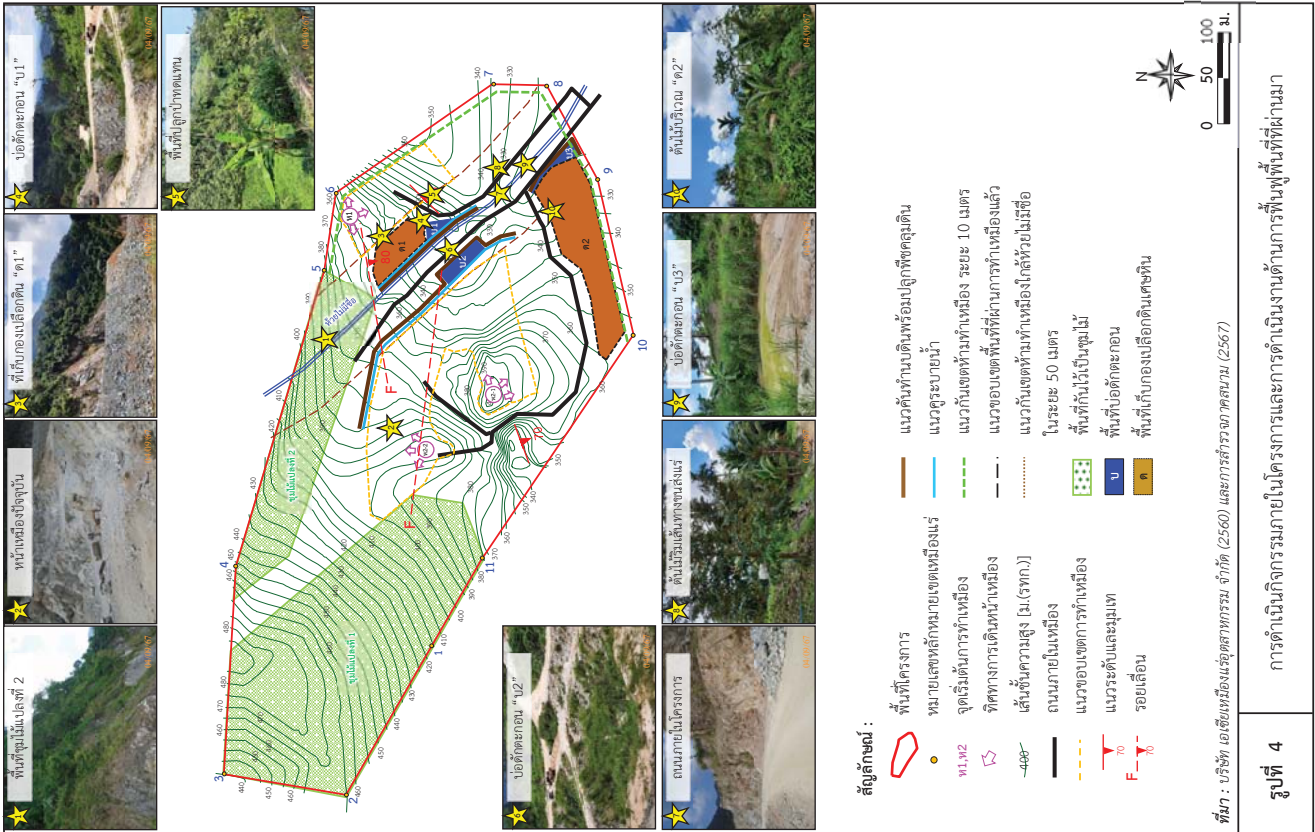
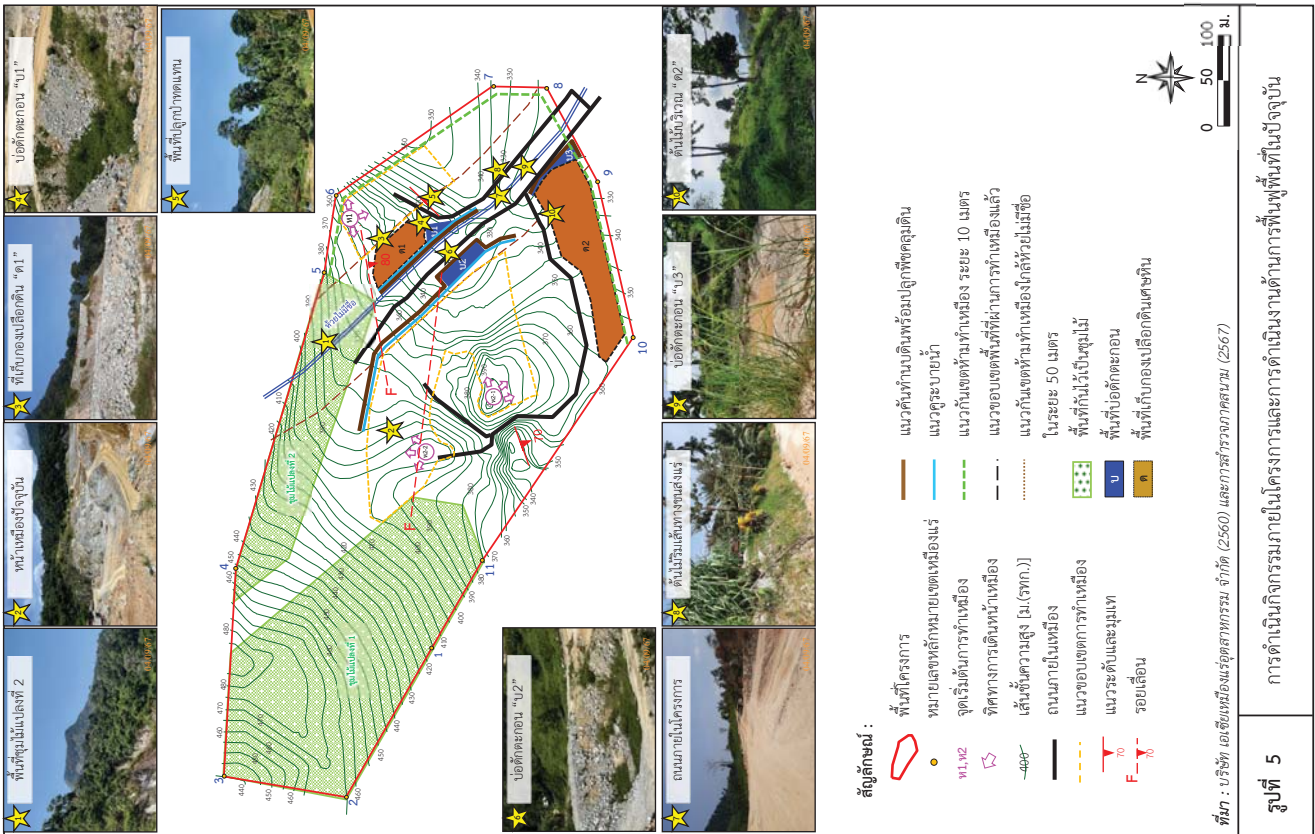
4.3 การดำเนินการฟื้นฟูในช่วงต่อไป

สำหรับการฟื้นฟูในปี 2568 ทางโครงการจะดำเนินการปรับระดับความลาดชันของหน้าเหมืองให้มีเสถียรภาพควบคู่ไปกับการทำเหมือง โดยกำหนดความสูงไม่เกิน 10 เมตร กว้างไม่น้อยกว่า 7 เมตร และความลาดชันไม่เกิน 45 องศา ขนาดประมาณ 15 ไร่ นอกจากนี้ได้ดำเนินการพัฒนาพื้นที่เก็บกองเปลือกดิน คุรระบายน้ำ คันทำบ่อดิน และบ่ออัดตะกอน ให้อยู่ในสภาพที่ใช้งานได้ และมีความปลอดภัย พร้อมทั้งดูแลแนวต้นไม้ที่ปลูกภายในพื้นที่โครงการให้เจริญเติบโตได้ (รูปที่ 6)

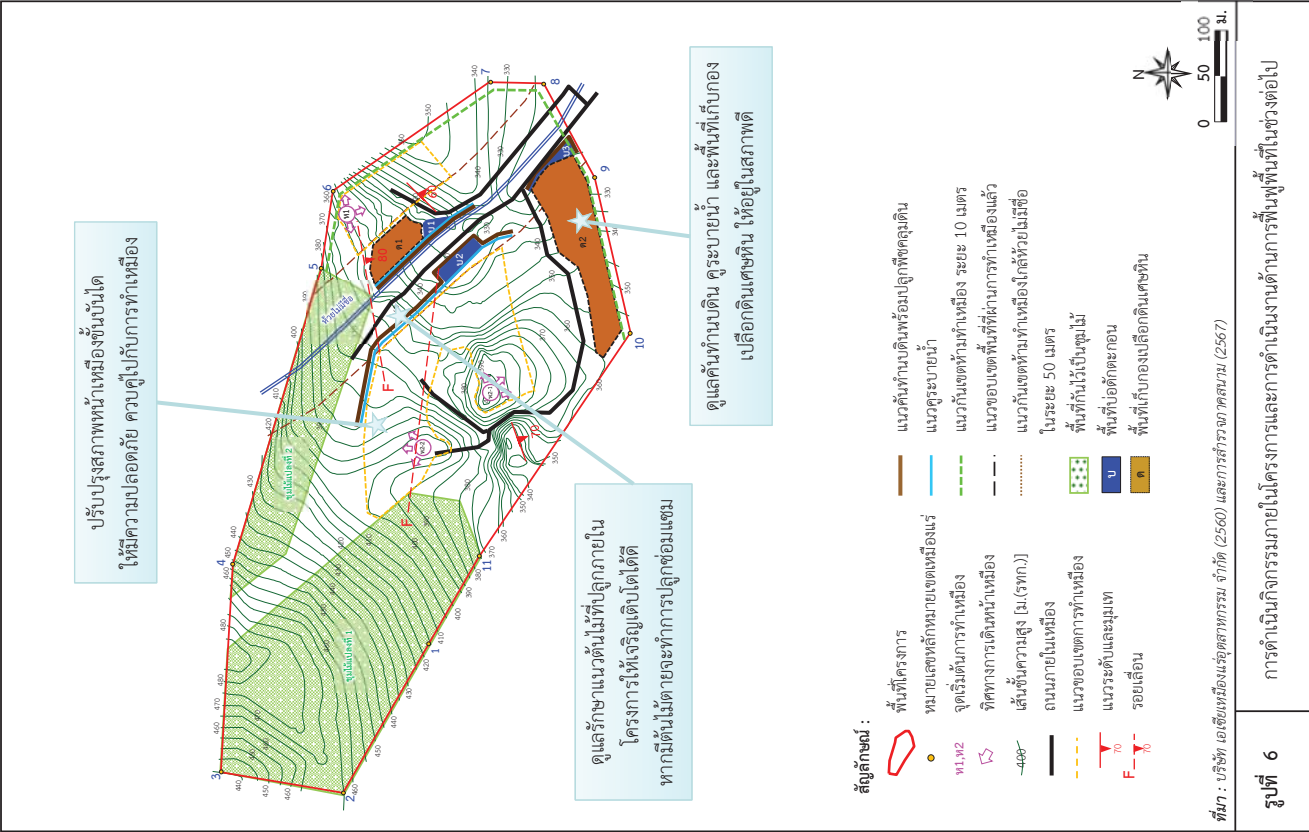
ตารางที่ 2 แผนงานการฟื้นฟูเหมืองของโครงการ และค่าใช้จ่ายในการฟื้นฟูในแต่ละช่วงปี (ต่อ)

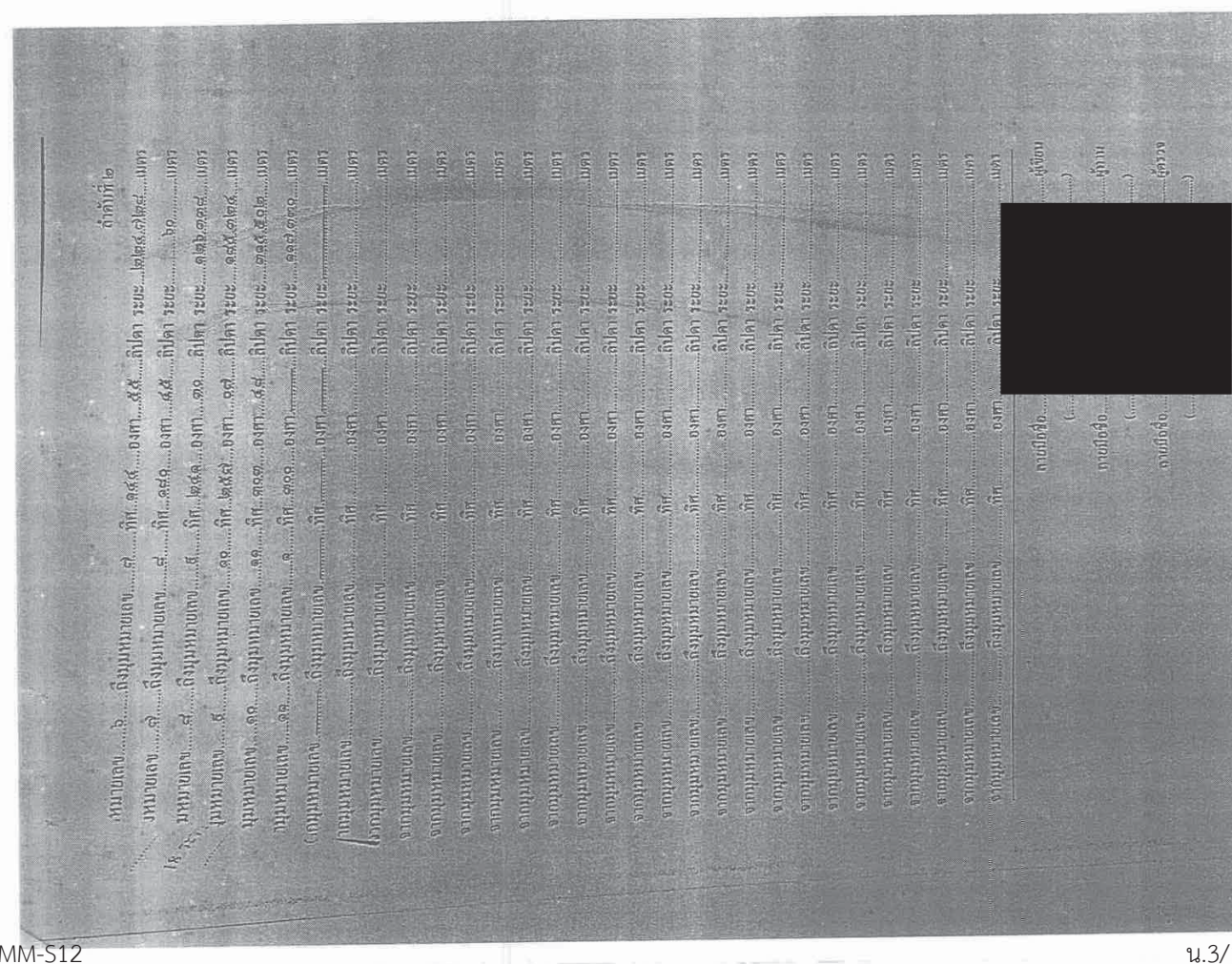
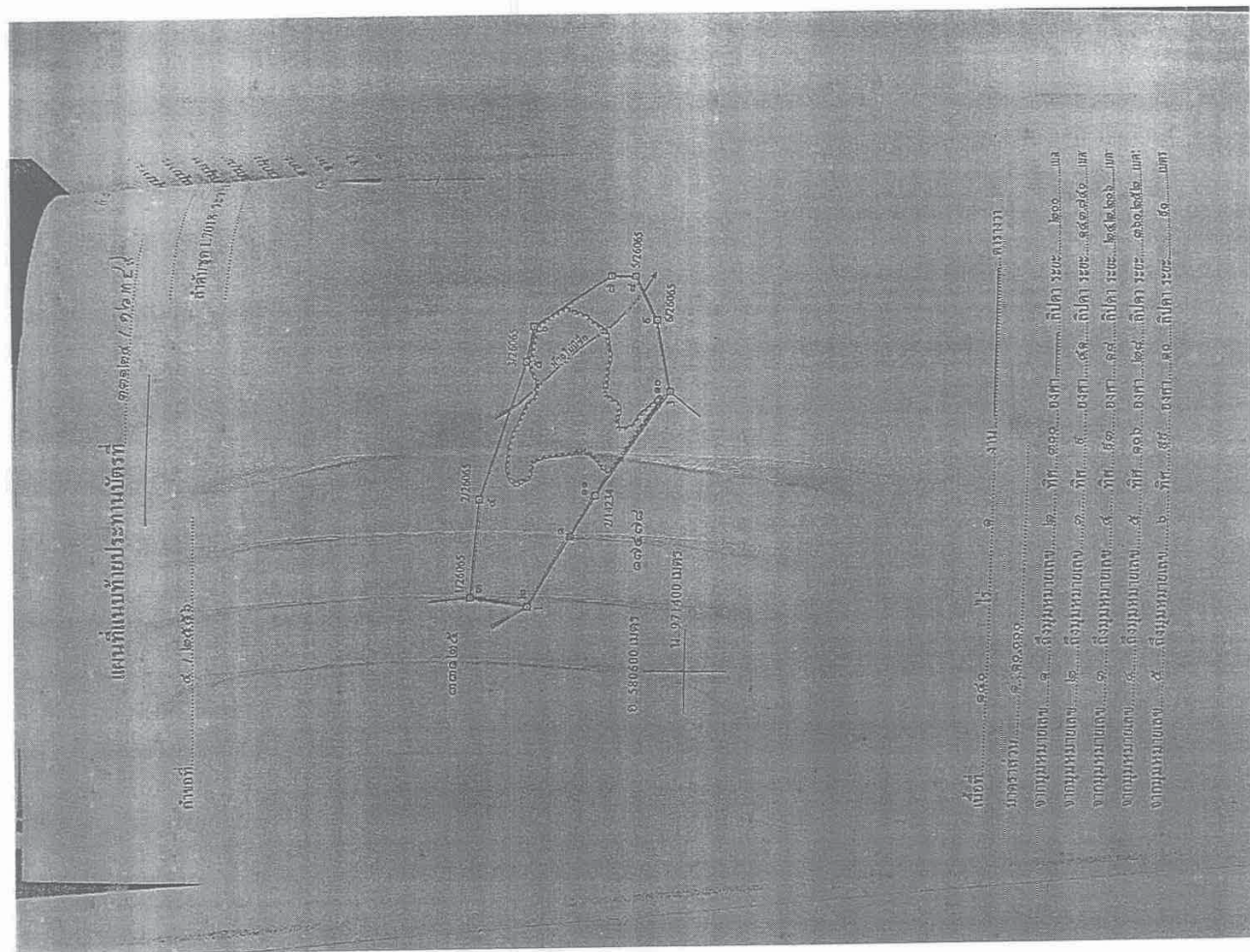
ปีที่	ตำแหน่งและกิจกรรมการฟื้นฟู	พื้นที่ (ไร่)	พันธุ์ไม้	งบประมาณ (บาท)
10-15	บริเวณพื้นที่เก็บกองเปลือกดินเศษหิน “ด1” ขนาดพื้นที่ประมาณ 1.5 ไร่ และปลูกต้นไม้บริเวณพื้นที่เก็บกองเปลือกดินเศษหิน “ด2” ขนาดพื้นที่ประมาณ 6 ไร่ พร้อมทั้งปลูกต้นไม้ทดแทนต้นไม้เดิมบางส่วนหากต้นไม้ตาย รวมทั้งพื้นที่ในช่วงนี้ประมาณ 8.5 ไร่	8	ใช้พันธุ์ไม้ที่มีอัตราการรอดตายสูงและเจริญเติบโตได้ดีมาปลูก พร้อมทั้งปลูกหญ้าแฝกเป็นพืชคลุมดิน รวมทั้งจัดแต้มนไม้ที่ปลูกไว้ในการฟื้นฟูในช่วงที่ผ่านมามีเจริญเติบโตอยู่เสมอ	272,000
16-21	ปลูกต้นไม้เพิ่มเติมบริเวณพื้นที่ดำเนินการทำเหมืองของหน้าเหมือง ท 2-1 และหน้าเหมือง ท 2-2 ที่ระดับความสูง 380-370 ม.(รทก.) ขนาดพื้นที่ประมาณ 8 ไร่ พร้อมทั้งปลูกต้นไม้ทดแทนต้นไม้เดิมบางส่วนหากต้นไม้ตาย	8.5	ใช้พันธุ์ไม้ที่มีอัตราการรอดตายสูงและเจริญเติบโตได้ดีมาปลูก พร้อมทั้งปลูกหญ้าแฝกเป็นพืชคลุมดิน รวมทั้งจัดแต้มนไม้ที่ปลูกไว้ในการฟื้นฟูในช่วงที่ผ่านมามีเจริญเติบโตอยู่เสมอ	289,000
22-25	ปลูกต้นไม้เพิ่มเติมบริเวณพื้นที่ดำเนินการทำเหมืองของหน้าเหมือง ท 2-1 และหน้าเหมือง ท 2-2 ที่ระดับความสูง 360-350 ม.(รทก.) ขนาดพื้นที่ประมาณ 5 ไร่ ปลูกต้นไม้พื้นที่ที่สิ้นสุดการถมกลับแล้ว ขนาดพื้นที่ประมาณ 3.5 ไร่ พร้อมทั้งปลูกต้นไม้ทดแทนต้นไม้เดิมบางส่วนหากต้นไม้ตาย รวมทั้งพื้นที่ในช่วงนี้มีประมาณ 8.5 ไร่	5.4	ใช้พันธุ์ไม้ที่มีอัตราการรอดตายสูงและเจริญเติบโตได้ดีมาปลูก พร้อมทั้งปลูกหญ้าแฝกเป็นพืชคลุมดิน รวมทั้งจัดแต้มนไม้ที่ปลูกไว้ในการฟื้นฟูในช่วงที่ผ่านมามีเจริญเติบโตอยู่เสมอ	183,600
รวม				1,917,600

ที่มา : บริษัท เจริญเหมืองแร่อุตสาหกรรม จำกัด (2560)
หมายเหตุ : งบประมาณในการฟื้นฟูพื้นที่ดำเนินการทำเหมืองต่อไร่ให้เป็นไปตามที่กรมอุตสาหกรรมพื้นฐานและการเหมืองแร่กำหนดโดยให้ผู้ประกอบการวางแผนการฟื้นฟูสภาพพื้นที่ในการทำเหมืองตามที่ได้ขออนุญาตไว้
ค่าใช้จ่ายในการฟื้นฟูพื้นที่ประมาณ 34,000 บาท/ไร่



เอกสารแนบ







เอกสารแนบ 2

หนังสือแจ้งผลการพิจารณารายงานการวิเคราะห์ผลกระทบสิ่งแวดล้อม



ที่ ทส ๑๐๙.๒/๑๑๔๖๔

สำนักงานนโยบายและแผน

ทรัพยากรธรรมชาติและสิ่งแวดล้อม

ถนนพระรามที่ ๖ แขวงสามเสนใน

เขตพญาไท กรุงเทพฯ ๑๐๐๐๐

๙ กันยายน ๒๕๖๐

เรื่อง การพิจารณาขานายการวิเคราะห์ผลกระทบสิ่งแวดล้อม โครงการทำเหมืองขุดแร่เฟลด์สปาร์ และควอร์ตซ์
ของบริษัท เอเซียเหมืองแร่อุตสาหกรรม จำกัด คำขอประทานบัตรที่ ๔/๒๕๕๖

เรียน กรรมการผู้จัดการ บริษัท เอเซียเหมืองแร่อุตสาหกรรม จำกัด

อ้างถึง หนังสือสำนักงานนโยบายและแผนทรัพยากรธรรมชาติและสิ่งแวดล้อม ที่ ทส ๑๐๙.๒/๖๔๘๘
ลงวันที่ ๓๐ พฤษภาคม ๒๕๖๐

สิ่งที่ส่งมาด้วย ๑. สำเนาหนังสือบริษัท เอ บี อี เอ็น เอ็นจีเนียริง คอนซัลแตนท์ จำกัด ที่ ๑๐๖๙/๐๘/๒๕๖๐
ลงวันที่ ๒๘ สิงหาคม ๒๕๖๐

๒. มาตรการป้องกันและแก้ไขผลกระทบสิ่งแวดล้อมและมาตรการติดตามตรวจสอบผลกระทบ
สิ่งแวดล้อม โครงการทำเหมืองขุดแร่เฟลด์สปาร์ และควอร์ตซ์ ของบริษัท เอเซียเหมืองแร่
อุตสาหกรรม จำกัด คำขอประทานบัตรที่ ๔/๒๕๕๖ ตั้งอยู่ที่ ตำบลบพิตา อำเภอบพิตา
จังหวัดนครราชสีมา

ตามที่หนังสือที่อ้างถึง สำนักงานนโยบายและแผนทรัพยากรธรรมชาติและสิ่งแวดล้อม ได้แจ้ง
ผลการพิจารณาของคณะกรรมการผู้ชำนาญการพิจารณารายงานการวิเคราะห์ผลกระทบสิ่งแวดล้อม
ด้านเหมืองแร่ ในการประชุมครั้งที่ ๒๑/๒๕๖๐ เมื่อวันที่ ๓๐ พฤษภาคม ๒๕๖๐ ซึ่งมีมติไม่เห็นชอบ
รายงานการวิเคราะห์ผลกระทบสิ่งแวดล้อม โครงการทำเหมืองขุดแร่เฟลด์สปาร์ และควอร์ตซ์ ของ
บริษัท เอเซียเหมืองแร่อุตสาหกรรม จำกัด คำขอประทานบัตรที่ ๔/๒๕๕๖ ตั้งอยู่ที่ ตำบลบพิตา อำเภอบพิตา
จังหวัดนครราชสีมา นั้น ต่อมาบริษัท เอ บี อี เอ็น เอ็นจีเนียริง คอนซัลแตนท์ จำกัด ผู้รับมอบอำนาจจาก
บริษัท เอเซียเหมืองแร่อุตสาหกรรม จำกัด ได้เสนอรายงานชี้แจงรายละเอียดเพิ่มเติม ให้สำนักงานนโยบายฯ
ดำเนินการตามลำดับขั้นตอนการพิจารณารายงาน รายละเอียดตามสิ่งที่ส่งมาด้วย ๑

สำนักงานนโยบายและแผนทรัพยากรธรรมชาติและสิ่งแวดล้อมได้เสนอรายงานการวิเคราะห์
ผลกระทบสิ่งแวดล้อมโครงการดังกล่าว ให้คณะกรรมการผู้ชำนาญการพิจารณารายงานการวิเคราะห์
ผลกระทบสิ่งแวดล้อม ด้านเหมืองแร่ พิจารณาลำดับขั้นตอนการพิจารณารายงาน และในการประชุม
ครั้งที่ ๓๔/๒๕๖๐ เมื่อวันที่ ๕ กันยายน ๒๕๖๐ คณะกรรมการผู้ชำนาญการฯ มีมติให้ความเห็นชอบรายงาน
การวิเคราะห์ผลกระทบสิ่งแวดล้อม โครงการทำเหมืองขุดแร่เฟลด์สปาร์ และควอร์ตซ์ ของ

บริษัท...

บริษัท เอเซียเหมืองแร่อุตสาหกรรม จำกัด คำขอประทานบัตรที่ ๔/๒๕๕๖ ตั้งอยู่ที่ ตำบลบพิตา อำเภอบ
บพิตา จังหวัดนครราชสีมา โดยให้ปฏิบัติตามมาตรการป้องกันและแก้ไขผลกระทบสิ่งแวดล้อม และ
มาตรการติดตามตรวจสอบผลกระทบสิ่งแวดล้อมอย่างเคร่งครัด ดังรายละเอียดตามสิ่งที่ส่งมาด้วย ๒
และหากบริษัท เอเซียเหมืองแร่อุตสาหกรรม จำกัด ได้รับอนุญาตจากหน่วยงานอนุญาตแล้ว สำนักงาน
นโยบายฯ ขอความร่วมมือท่านส่งสำเนาใบอนุญาตพร้อมเงื่อนไขให้สำนักงานนโยบายฯ ทราบด้วย พร้อมทั้ง
ประสานผู้จัดทำรายงาน (บริษัท เอ บี อี เอ็น เอ็นจีเนียริง คอนซัลแตนท์ จำกัด) ให้ดำเนินการรวบรวม
รายละเอียดข้อมูลทั้งหมดตามลำดับการพิจารณาของคณะกรรมการผู้ชำนาญการฯ จำนวน ๑ ฉบับ พร้อม
แนบบันทึกรหัส (CD-ROM) ในรูปของ Digital File (pdf) Adobe Acrobat จำนวน ๑ แผ่น และจัดทำเป็น
รายงานฉบับสมบูรณ์ที่ปรับปรุงตามข้อคิดเห็นของคณะกรรมการผู้ชำนาญการฯ จำนวน ๓ ฉบับ แล้วเสนอต่อ
บันทึกข้อมูล (CD-ROM) ในรูปของ Digital File (pdf) Adobe Acrobat จำนวน ๘ แผ่น แล้วเสนอต่อ
สำนักงานนโยบายฯ ภายในเวลา ๑ เดือน เพื่อใช้เป็นเอกสารอ้างอิงและส่งให้หน่วยงานที่เกี่ยวข้องต่อไป ทั้งนี้
สำนักงานนโยบายฯ ได้มีหนังสือแจ้ง บริษัท เอ บี อี เอ็น เอ็นจีเนียริง คอนซัลแตนท์ จำกัด เพื่อดำเนินการ
ต่อไปด้วยแล้ว

จึงเรียนมาเพื่อโปรดพิจารณา

ขอแสดงความนับถือ



รองเลขาธิการ ปฏิบัติราชการแทน
เลขาธิการสำนักงานนโยบายและแผนทรัพยากรธรรมชาติและสิ่งแวดล้อม

สำนักวิเคราะห์ผลกระทบสิ่งแวดล้อม

โทร. ๐ ๒๒๖๕ ๖๖๑๘

โทรสาร ๐ ๒๒๖๕ ๖๖๑๖

มาตรการป้องกันและแก้ไขผลกระทบสิ่งแวดล้อม และมาตรการติดตามตรวจสอบผลกระทบสิ่งแวดล้อม

สิ่งที่ส่งมาด้วย ๖

โครงการทำเหมืองชนิดแร่เฟลด์สปาร์ และควอร์ตซ์

ของบริษัท เอเชียเหมืองแร่อุตสาหกรรม จำกัด คำขอประทานบัตรที่ 4/2556
ตั้งอยู่ที่ ตำบลนบพิตำ อำเภอนบพิตำ จังหวัดนครศรีธรรมราช

บริษัท เอเชียเหมืองแร่อุตสาหกรรม จำกัด

3388 ชั้น 4 อาคารพาโต ถนนเพชรบุรีตัดใหม่ แขวงบางกะปิ เขตห้วยขวาง กรุงเทพมหานคร 10310



สำนักงานนโยบายและแผนทรัพยากรธรรมชาติและสิ่งแวดล้อม



บริษัท เอเชียเหมืองแร่อุตสาหกรรม จำกัด (สำนักงานใหญ่)
ASIA MINERAL PROCESSING CO., LTD. (HEAD OFFICE)

亞洲礦務工業有限公司

ชั้น 4 อาคารพาโต 3388 ถนนเพชรบุรีตัดใหม่ แขวงบางกะปิ เขตห้วยขวาง กรุงเทพฯ 10310
4th fl. PT. BUILDING, 3388 NEW PETCHBURI RD. BANGKAPI HUAYKWANG, BANGKOK 10310 THAILAND.
Tel. +66 (0) 2718-2347, +66 (0) 2718-2349, +66 (0) 2318-0360-9 Fax. +66 (0) 2718-2351

หนังสือแสดงเจตจำนง

6 กันยายน 2560

โดยหนังสือแสดงเจตจำนงฉบับนี้ข้าพเจ้า บริษัท เอเชียเหมืองแร่อุตสาหกรรม จำกัด สำนักงานตั้งอยู่
เลขที่ 3388 ชั้น 4 อาคารพาโต ถนนเพชรบุรีตัดใหม่ แขวงบางกะปิ เขตห้วยขวาง กรุงเทพมหานคร 10310 โดย
นางสาววริณา พจนาลัย และนายสุรวัช พจนาลัย กรรมการผู้มีอำนาจลงนามผูกพันนิติบุคคล ยินดีปฏิบัติตาม
เงื่อนไขมาตรการป้องกันและแก้ไขผลกระทบสิ่งแวดล้อม และมาตรการติดตามตรวจสอบผลกระทบสิ่งแวดล้อม
ตามที่ปรากฏในรายงานการวิเคราะห์ผลกระทบสิ่งแวดล้อม โครงการทำเหมืองชนิดแร่เฟลด์สปาร์ และควอร์ตซ์
ของบริษัท เอเชียเหมืองแร่อุตสาหกรรม จำกัด คำขอประทานบัตรที่ 4/2556 ตั้งอยู่ที่ ตำบลนบพิตำ อำเภอนบพิตำ
จังหวัดนครศรีธรรมราชและตามที่หน่วยงานราชการที่เกี่ยวข้องกำหนด

เพื่อเป็นหลักฐานจึงได้ลงลายมือชื่อพร้อมประทับตราบริษัท ไว้เป็นหลักฐาน



ล

กรรมการผู้จัดการ บริษัท เอเชียเหมืองแร่อุตสาหกรรม จำกัด

โรงงาน : 40/6 หมู่ 11 ตำบลท่าศาลา อำเภوتاศาลา จังหวัดนครศรีธรรมราช โทร. 0-7552-1440 แฟกซ์ 06-0-7552-1320
FACTORY : 40/6 Moo 11 Thasala Mine, Thasala District, Nakhonsithamai Tel. 0-7552-1440 Fax. 06-0-7552-1320



พร.233

รายงานแผนและผลการดำเนินงานด้านการฟื้นฟูพื้นที่ทำเหมือง
เสนอต่อกรมอุตสาหกรรมพื้นฐานและการเหมืองแร่
และสำนักงานนโยบายและแผนทรัพยากรธรรมชาติและสิ่งแวดล้อม

การรายงานครั้งที่ 5 / วันที่ 11 เดือน มีนาคม พ.ศ. 2562

1. ประธานบัตร
ชื่อผู้ถือประธานบัตร บริษัท เจริญรุ่งเรืองแร่อุตสาหกรรม จำกัด
ชื่อผู้รับช่วงการทำเหมือง บริษัท เจริญรุ่งเรืองแร่อุตสาหกรรม จำกัด
หมายเลขประธานบัตร 35134/1649 หมายเลขคำขอประทานบัตรเดิม 3665/14657
ที่ตั้ง ตำบล วังชะลอก อำเภอ วังชะลอก จังหวัด พิจิตร แนวตั้ง รังสิต-พิจิตร
ชนิดแร่ เหล็ก ลักษณะการทำเหมือง เปิด
อายุประทานบัตร 35 ปี เริ่มตั้งแต่ 4/16 วันสิ้นสุดอายุ 34/4/82
เนื้อที่ประทานบัตร 140 ไร่ โดยกรมสิทธิที่ดินดังนี้
() มีกรรมสิทธิ์ ประเภท ไร่
(☒) ที่รัฐ (ระบุประเภท เช่น ป่าสงวน, สปก.) 140 ไร่
() อื่นๆ (ระบุ) ไร่
2. ข้อมูลการทำเหมืองปัจจุบัน
สภาพปัจจุบัน (☒) เปิดการทำเหมือง () หยุดการทำเหมือง
พื้นที่ที่ใช้ในการทำเหมืองและประกอบกิจกรรมเกี่ยวกับเหมืองในปัจจุบัน 20 ไร่
จำนวนหน้าเหมือง/บ่อเหมืองปัจจุบัน 1 แห่ง
ขนาด (ระบุขนาดแต่ละแห่งตามลำดับ) 15 ไร่
พื้นที่ที่เก็บกองเปลือกดินและเศษหิน 4 ไร่
ขนาด (ระบุขนาดแต่ละแห่งตามลำดับ) 20 ไร่
พื้นที่โรงแต่งแร่/ สานักงาน / บ้านพัก ฯลฯ รวม 30 ไร่
จำนวนชุมชนเหมืองที่ไม่ใช่ในการทำเหมืองแล้ว 30 แห่ง ขนาด ไร่ ลึก เมตร
พื้นที่ผ่านการทำเหมืองแล้ว 30 ไร่ พื้นที่ทำการฟื้นฟูแล้ว ไร่
รูปแบบการใช้ประโยชน์ที่ดินภายหลังสิ้นสุดการทำเหมือง (รูปที่ 1)
() พัฒนาเป็นแหล่งนันทนาการ () พัฒนาเป็นทุ่งหญ้าสาธารณะ / ทุ่งหญ้าเลี้ยงสัตว์
() พัฒนาเป็นพื้นที่เกษตรกรรม (☒) ปุ๋ยคอกสร้างสวนป่า
() อื่นๆ (ระบุ) ไร่

-1-

เอกสารแนบ 3

แบบฟอร์มรายงานแผนและผลการดำเนินงานด้านการฟื้นฟู
พื้นที่ทำเหมืองตามรูปแบบของกรมอุตสาหกรรมพื้นฐานและการเหมืองแร่



4. ผลการดำเนินงานในช่วงปี 1 ที่ผ่านมา (รูปที่ 2)

(✓) การปรับปรุงสภาพและพื้นที่พันธุ์ที่บริเวณหน้าเหมือง

จำนวน.....1.....แห่ง.....15.....ปีที่.....15.....ไว้

วิธีดำเนินการ (ให้อธิบายลักษณะของงานในเรื่อง ความปลอดภัย)
ผู้แจ้งแจ้งเหตุเพื่อจัดการเหตุ
ไปรษณีย์ลงทะเบียน
และงานธุรการด้วยก็ได้

(✓) การปรับสภาพและฟื้นฟูชุมชนเหมืองที่ไม่ใช่ในการทำเหมืองแล้ว

จำนวน.....1.....แห่ง ขนาด.....30.....ไร่

วิรัตน์การ.....อันเป็นสื่อกลางของผลประโยชน์ที่ได้จากธุรกิจของตนไปเพื่อผู้อื่น อาทิ การ
แบ่งปันของของทุนเหลือใช้ไปให้แก่ลูกน้องคนอื่น ๆ อาทิ การมอบเงินไปช่วยเหลือ
ลูกหลาน ฯลฯ ซึ่งล้วนเป็นการได้ผลประโยชน์เข้าตัวไปเองโดยแท้

(✓) การปรับสภาพและฟื้นฟูระบบป้องกันและการชะล้างตะกอนดินจากบริเวณหน้าเหมืองที่เก็บกองเปลือกดิน/เศษหิน และบริเวณอื่น ๆ อาทิเช่น คันทำนบดินและคุ้บะบายน้ำและบ่ออัดตะกอน เป็นต้น

จำนวน.....1.....แห่ง ขนาด.....30.....ไร่

[illegible]

() การปลูกต้นไม้ระหว่างพจนทว้างทั้งไปเนเขตพทที่ประทานบัตร รวมเนื่อที่ประมาณ.....ไร่

100

() การปรับปรุงสภาพพื้นที่พื้นที่บริเวณโรงพยาบาล/โรงเรียน/พื้นที่อื่นที่.....ไว้

วิธีดำเนินการ..... 1

() การปรับปรุงสภาพและพื้นที่บริเวณสำนักงาน/บ้านพัก เพื่อที่..... - ไร่

วิธีดำเนินการ.....

งบประมาณดำเนินงานทั้งหมดโดยประมาณ.....บาท

5. แผนการดำเนินงานในช่วง 1 ปีข้างหน้า

5.1 แผนการดำเนินงานที่จะจัดทำในช่วง 1 ปี ข้างหน้า (รูปที่ 3)

(✓) การปรับปรุงสภาพและพื้นที่พื้นที่บริเวณหน้าเหมือง

จำนวน $\frac{1}{15}$ แห่ง เนื้อที่ 15 ไร่

[illegible]

(✓) การปรับสภาพและฟื้นฟูฟังก์ชันปัสสาวะผิดปกติ

จำนวน..... $\frac{1}{x}$แห่ง.....เนื้อที่.....ไร่

วิธีดำเนินการ.....
 ๑. ค้นหาข้อมูลทางเว็บไซต์ที่เกี่ยวข้อง ในหัวข้อหลักของผลงาน เช่น ทฤษฎี
 เพื่อที่จะจัดตั้งเอกสารที่เกี่ยวข้องและคัดลอกมาทำเป็นเอกสารใหม่ต่อไป

() การปรับปรุงสภาพและพัฒนาเมืองที่ไม่ใช่เป็นการทำเหมืองแล้ว

จำนวน.....แห่ง ขนาด (กxยขล) เมตร

วิธีดำเนินการ.....

(✓) การปรับสภาพและฟื้นฟูระบบป้องกันมลพิษจากบริเวณหน้าเหมืองที่เก็บกองเปลือกหิน/เศษหิน และบริเวณอื่น ๆ อาทิเช่น ค้นทำนบดินและคูระบายน้ำและปัดตะกอน เป็นต้น

จำนวน.....¹.....แห่ง ขนาด (กxยขล).....เมตร

วิธีดำเนินการ: ให้นักเรียนแต่ละคนนำกระดาษ ๑๐๐ มัดเล็กมาผูกติดกัน แล้วนำกระดาษที่ผูกติดกันมาพันรอบตัวนักเรียน แล้วให้นักเรียนแต่ละคนนำกระดาษที่พันรอบตัวนักเรียนมาพันรอบตัวนักเรียน

() การลดงบประมาณหน่วยงานใดหน่วยงานหนึ่ง

๖๓

วิธิดำเนินการ

() การรับสภาพและฟื้นฟูพื้นที่บริเวณรังแดงแร่/โรงไม่หิน เนื้อที่.....ไร่
 วิธีดำเนินการ.....

() การรับสภาพและฟื้นฟูพื้นที่บริเวณสำนักงาน/บ้านพัก เนื้อที่.....ไร่
 วิธีดำเนินการ.....

การจัดเตรียมงบประมาณ

งบประมาณสำหรับดำเนินงานตามแผนงาน.....บาท
 งบประมาณสำหรับการบำรุงรักษาพื้นที่ฟื้นฟูแล้ว.....บาท

ปัญหาและอุปสรรคที่ต้องการความช่วยเหลือ/สนับสนุนจากกรมอุตสาหกรรมพื้นฐานและการเหมืองแร่
 และส่วนราชการอื่น ๆ.....
 วิธีการดำเนินงาน.....



รายงาน

เป็นการ