

## บทที่ 2

### การปฏิบัติตามมาตรการป้องกันและแก้ไขผลกระทบสิ่งแวดล้อม

#### 2.1 การปฏิบัติตามมาตรการป้องกันและแก้ไขผลกระทบสิ่งแวดล้อม

##### ฉบับประจำเดือนมกราคม - มิถุนายน 2568

การดำเนินงานตามมาตรการป้องกันและแก้ไขผลกระทบสิ่งแวดล้อมของโครงการ ตามที่เสนอในรายงานการวิเคราะห์ผลกระทบสิ่งแวดล้อม โครงการ Whizdom The Forestas (HR2) ของนิติบุคคลอาคารชุด วิสซ์ดอม เดอะ ฟอเรสเทียส์ ได้รับความเห็นชอบจากสำนักงานนโยบายและแผนทรัพยากรธรรมชาติและสิ่งแวดล้อม ตามหนังสือเห็นชอบเลขที่ ทส. 1010.5/15907 ลงวันที่ 18 พฤศจิกายน 2562 โดยวิธี Walk-Through Survey และการสำรวจข้อมูลดำเนินงานของโครงการ ระหว่างเดือนมกราคม - มิถุนายน 2568 สรุปการดำเนินงานตามมาตรการป้องกันและแก้ไขผลกระทบสิ่งแวดล้อมของโครงการ **ดังตารางที่ 2-1** และแสดงการปฏิบัติตามมาตรการฯ **ดังภาคผนวก ก-1**

ตารางที่ 2-1 สรุปผลการปฏิบัติตามมาตรการป้องกันและแก้ไขผลกระทบสิ่งแวดล้อมในโครงการ Whizdom The Forestas (HR2) (ช่วงเปิดดำเนินการ)

องค์ประกอบทางสิ่งแวดล้อม และคุณค่าต่างๆ	มาตรการป้องกัน และแก้ไขผลกระทบสิ่งแวดล้อม	รายละเอียดการปฏิบัติตามมาตรการป้องกัน และแก้ไขผลกระทบสิ่งแวดล้อม	ปัญหา อุปสรรค และแนวทางแก้ไข	หลักฐานและ เอกสารประกอบ
<b>1. ทรัพยากรสิ่งแวดล้อมทางกายภาพ</b>				
<b>1.1 ภูมิประเทศและภูมิ สัณฐาน</b>	1. จัดให้มีรั้วรอบพื้นที่โครงการเพื่อกันของเขตพื้นที่อย่างชัดเจน และ ป้องกันการพังทลายของดินในพื้นที่ข้างเคียง	ทางโครงการมีการจัดให้มีรั้วรอบพื้นที่โครงการเพื่อกัน ขอบเขตพื้นที่อย่างชัดเจน และป้องกันการพังทลาย ของดินในพื้นที่ข้างเคียง	-	ภาพที่ 2-2
	2. จัดให้มีการปลูกไม้ยืนต้น ไม้พุ่มไม้คลุมดินภายในโครงการ เพื่อให้พืช ช่วยยึดหน้าดิน	ทางโครงการมีการปลูกไม้ยืนต้น ไม้พุ่มไม้คลุมดิน ภายในโครงการเพื่อให้พืชช่วยยึดหน้าดิน	-	ภาพที่ 2-3
<b>1.2 คุณภาพอากาศ - ฝุ่นละออง</b>	1. ควบคุมความเร็วของรถภายในโครงการ เช่น ป้ายจำกัดความเร็ว คันชะลอความเร็วเพื่อไม่ให้เกิดการฟุ้งกระจายของฝุ่นบนผิวถนน โดยโครงการจัดให้มีลูกระนาดชะลอความเร็ว (Speed Bump) เพื่อ ลดการเดินรถที่ใช้ความเร็วไม่เหมาะสมอันเป็นสาเหตุของปัญหา การจราจรและอุบัติเหตุ รายละเอียดดังนี้	- โครงการมีการติดตั้งป้ายจำกัดความเร็วบริเวณถนน ภายในโครงการ	-	ภาพที่ 2-6
	- โครงการ HR2 จัดให้มีลูกระนาดชะลอความเร็ว (Speed Bump) ขนาดความสูง 0.04 เมตร ความกว้าง 0.90 เมตร ความยาว 6 เมตร จำนวน 2 จุด	- โครงการจัดให้มีลูกระนาดชะลอความเร็ว (Speed Bump) จำนวน 2 จุด	-	ภาพที่ 2-6
	2. ติดตั้งป้ายห้ามติดเครื่องยนต์ทิ้งไว้ภายในบริเวณพื้นที่จอดรถ ให้ สามารถสังเกตได้อย่างชัดเจน และทั่วถึง	โครงการจัดให้มีลูกระนาดชะลอความเร็ว (Speed Bump) จำนวน 2 จุด	-	ภาพที่ 2-6
	3. จัดให้มีพื้นที่สีเขียวภายในพื้นที่โครงการ เพื่อให้ต้นไม้ดังกล่าวช่วย ดูดซับมลพิษจากที่จอดรถของโครงการ	ทางโครงการจัดให้มีพื้นที่สีเขียวภายในพื้นที่โครงการ เพื่อให้ต้นไม้ดังกล่าวช่วยดูดซับมลพิษจากที่จอดรถ ของโครงการ	-	ภาพที่ 2-3
	4. จัดให้มีเจ้าหน้าที่ควบคุม และตรวจสอบการปฏิบัติตามมาตรการ อย่างจริงจัง	ทางโครงการจัดให้มีเจ้าหน้าที่ควบคุม และตรวจสอบ การปฏิบัติตามมาตรการอย่างจริงจัง	-	-

ตารางที่ 2-1 สรุปผลการปฏิบัติตามมาตรการป้องกันและแก้ไขผลกระทบสิ่งแวดล้อมในโครงการ Whizdom The Forestas (HR2) (ช่วงเปิดดำเนินการ)

องค์ประกอบทางสิ่งแวดล้อม และคุณค่าต่างๆ	มาตรการป้องกัน และแก้ไขผลกระทบสิ่งแวดล้อม	รายละเอียดการปฏิบัติตามมาตรการป้องกัน และแก้ไขผลกระทบสิ่งแวดล้อม	ปัญหา อุปสรรค และแนวทางแก้ไข	หลักฐานและ เอกสารประกอบ
<b>1. ทรัพยากรสิ่งแวดล้อมทางกายภาพ (ต่อ)</b>				
<b>1.2 คุณภาพอากาศ (ต่อ)</b> <b>- มลพิษทางอากาศ</b>	1. ติดตั้งพัดลมระบายอากาศบริเวณชั้นใต้ดินของโครงการ HR2 ซึ่งจัดให้เป็นที่ยอดรถแบบปกติ เพื่อให้อากาศหมุนเวียนตลอดเวลา ไม่ให้เกิดการสะสมของมลพิษ รวมทั้งออกแบบให้ชั้นจอดรถของ HR2เป็นระบบที่จอดรถอัตโนมัติเพื่อลดการสะสมของมลพิษ	ทางโครงการมีการติดตั้งพัดลมระบายอากาศบริเวณชั้นใต้ดินของโครงการ HR2 ซึ่งจัดให้เป็นที่ยอดรถแบบปกติ เพื่อให้อากาศหมุนเวียนตลอดเวลา ไม่ให้เกิดการสะสมของมลพิษ รวมทั้งออกแบบให้ชั้นจอดรถของ HR2 เป็นระบบที่จอดรถอัตโนมัติเพื่อลดการสะสมของมลพิษ	-	ภาพที่ 2-4
	2. ติดตั้งป้ายห้ามติดเครื่องยนต์ทิ้งไว้ภายในบริเวณพื้นที่จอดรถให้สามารถสังเกตเห็นได้อย่างชัดเจน และทั่วถึง 3. จัดทำป้าย และสัญลักษณ์จราจรบนพื้นทางให้ชัดเจน และไม่ก่อให้เกิดความสับสนของผู้ขับขี่ ทำให้การเคลื่อนตัวของรถในโครงการทำได้อย่างดีและปลอดภัย	ทางโครงการได้มีการจัดทำสัญลักษณ์จราจรบนพื้นทางให้ชัดเจน และไม่ก่อให้เกิดความสับสนของผู้ขับขี่ทำให้การเคลื่อนตัวของรถในโครงการทำได้อย่างดีและปลอดภัย	-	ภาพที่ 2-4
	4. จัดให้มีพื้นที่สีเขียวภายในโครงการพื้นที่สีเขียวโครงการ HR2 ขนาดพื้นที่รวมทั้งสิ้น 1,523.9 ตารางเมตร เพื่อให้ต้นไม้ดังกล่าวช่วยดูดซับมลพิษจากที่จอดรถของโครงการ	ทางโครงการจัดให้มีพื้นที่สีเขียวภายในโครงการพื้นที่สีเขียวโครงการHR2 ขนาดพื้นที่รวมทั้งสิ้น 1,523.9 ตารางเมตร เพื่อให้ต้นไม้ดังกล่าวช่วยดูดซับมลพิษจากที่จอดรถของโครงการ	-	ภาพที่ 2-3
	5. โครงการจะกำหนดให้มีมาตรการในการจัดการดูแลพื้นที่สีเขียวให้สามารถอยู่ได้อย่างยั่งยืน ดังนี้ - รดน้ำต้นไม้ วันละ 2 ครั้ง เช้า-เย็น - ใส่ปุ๋ย ถอนวัชพืช โดยทำเป็นประจำ - ตัดแต่ง ให้มีความสวยงาม - ปลูกลำต้นไม้ชนิดเขยทดแทนต้นไม้ที่ตาย	ทางโครงการมีการกำหนดมาตรการในการจัดการดูแลพื้นที่สีเขียวตามที่มาตรการกำหนด	-	ภาพที่ 2-3

ตารางที่ 2-1 สรุปผลการปฏิบัติตามมาตรการป้องกันและแก้ไขผลกระทบสิ่งแวดล้อมในโครงการ Whizdom The Forestas (HR2) (ช่วงเปิดดำเนินการ)

องค์ประกอบทางสิ่งแวดล้อม และคุณค่าต่างๆ	มาตรการป้องกัน และแก้ไขผลกระทบสิ่งแวดล้อม	รายละเอียดการปฏิบัติตามมาตรการป้องกัน และ แก้ไขผลกระทบสิ่งแวดล้อม	ปัญหา อุปสรรค และการแก้ไข	หลักฐานและ เอกสารประกอบ
<b>1. ทรัพยากรสิ่งแวดล้อมทางกายภาพ (ต่อ)</b>				
<b>1.2 คุณภาพอากาศ (ต่อ)</b> - มลพิษทางอากาศ	- จัดให้มีผู้คอยควบคุม และตรวจสอบการปฏิบัติตามมาตรการอย่าง จริงจัง	โครงการจัดให้มีผู้คอยควบคุม และตรวจสอบการ ปฏิบัติตามมาตรการอย่างจริงจัง	-	-
<b>1.3 เสียง</b>	1. ควบคุมความเร็วของรถภายในโครงการ เช่น ป้ายจำกัดความเร็ว คัน ชะลอความเร็วเพื่อไม่ให้เกิดการฟุ้งกระจายของฝุ่นบนผิวถนน โดย โครงการจัดให้มีลูกระนาดชะลอความเร็ว (Speed Bump) เพื่อลดการ เดินรถที่ใช้ความเร็วไม่เหมาะสม อันเป็นสาเหตุของปัญหาการจราจร และอุบัติเหตุ รายละเอียดดังนี้ - โครงการ HR2 จัดให้มีลูกระนาดชะลอความเร็ว (Speed Bump) ขนาด ความสูง 0.04 เมตร ความกว้าง 0.90 เมตร ความยาว 6 เมตรจำนวน 2 จุด	โครงการจัดให้มีป้ายจำกัดความเร็ว คันชะลอความเร็ว เพื่อไม่ให้เกิดการฟุ้งกระจายของฝุ่นบนผิวถนน โดย โครงการจัดให้มีลูกระนาดชะลอความเร็ว (Speed Bump) เพื่อลดการเดินรถที่ใช้ความเร็วไม่เหมาะสม	-	ภาพที่ 2-4
	2. ติดตั้งป้ายห้ามเร่งเครื่องยนต์ไว้บริเวณที่จอดรถ และทางวิ่งภายใน โครงการให้เห็นได้อย่างชัดเจน	โครงการติดตั้งป้ายห้ามเร่งเครื่องยนต์ไว้บริเวณที่จอด รถ และทางวิ่งภายในโครงการให้เห็นได้อย่างชัดเจน	-	ภาพที่ 2-4
<b>1.4 คุณภาพน้ำ</b>	1. จัดให้มีระบบบำบัดน้ำเสียชนิดเติมอากาศแบบตะกอนเร่ง (Activated Sludge) จำนวน 1 ชุด / โครงการ เพื่อบำบัดน้ำเสียให้มีค่า BOD ในน้ำ ทิ้งไม่เกิน 20 มิลลิกรัม/ลิตร	ทางโครงการได้มีการติดตั้งระบบบำบัดน้ำเสียเบื้องต้น ตามมาตรการกำหนด ฯ โดยมีเจ้าหน้าที่ ผู้มี ประสบการณ์เป็นผู้ดูแลระบบบำบัดน้ำเสีย ได้มีการ มอบหมายจัดจ้าง บริษัท สเปเชียล แล็บ เอ็นไว แอนด์ คอนซัลแตนท์ จำกัด ในการตรวจวัดคุณภาพน้ำทิ้ง ของระบบบำบัดน้ำเสียของโครงการ เดือนละ 1 ครั้ง เพื่อตรวจสอบประสิทธิภาพของระบบบำบัดน้ำ โครงการ	-	ภาพที่ 2-7

ตารางที่ 2-1 สรุปผลการปฏิบัติตามมาตรการป้องกันและแก้ไขผลกระทบสิ่งแวดล้อมในโครงการ Whizdom The Forestas (HR2) (ช่วงเปิดดำเนินการ)

องค์ประกอบทางสิ่งแวดล้อม และคุณค่าต่างๆ	มาตรการป้องกัน และแก้ไขผลกระทบสิ่งแวดล้อม	รายละเอียดการปฏิบัติตามมาตรการป้องกัน และแก้ไขผลกระทบสิ่งแวดล้อม	ปัญหา อุปสรรค และการแก้ไข	หลักฐานและ เอกสารประกอบ
<b>1. ทรัพยากรสิ่งแวดล้อมทางกายภาพ (ต่อ)</b>				
<b>1.4 คุณภาพน้ำ (ต่อ)</b>	2. จัดให้มีเจ้าหน้าที่ที่มีความรู้ความชำนาญ ดูแลรักษา และควบคุมระบบบำบัดน้ำเสียของโครงการให้ทำงานได้อย่างต่อเนื่อง และมีประสิทธิภาพ	ทางโครงการจัดเจ้าหน้าที่ที่มีความรู้ความชำนาญดูแลรักษา และควบคุมระบบบำบัดน้ำเสียของโครงการให้ทำงานได้อย่างต่อเนื่อง และมีประสิทธิภาพ	-	ภาคผนวก ข-3
	3. จัดให้มีบ่อตรวจสอบสภาพน้ำสุดท้ายพร้อมตะแกรงดักขยะ จำนวน 1 บ่อ/โครงการ เพื่อติดตามตรวจสอบคุณภาพน้ำทั้งภายหลังการบำบัด และก่อนระบายออกสู่ภายนอกโครงการ	ทางโครงการได้มีการติดตั้งระบบบำบัดน้ำเสียเบื้องต้นตาม มาตรการกำหนด ฯ โดยมีเจ้าหน้าที่ผู้มีประสบการณ์เป็นผู้ดูแล ระบบบำบัดน้ำเสีย ได้มีการมอบหมายจัดจ้าง สเปเชียล แล็บ เอ็นไว แอนด์ คอนซัลแตนท์ จำกัด ในการตรวจวัดคุณภาพน้ำ ทั้งของระบบบำบัดน้ำเสียของโครงการ เดือนละ 1 ครั้ง เพื่อ ตรวจสอบประสิทธิภาพของระบบบำบัดน้ำโครงการ	-	ภาพที่ 2-7
	4. จัดให้มีระบบมิเตอร์ไฟฟ้าสำหรับระบบบำบัดน้ำเสีย โดยเฉพาะแยกจากระบบไฟฟ้าอื่นๆ เพื่อให้สามารถติดตาม ตรวจสอบการใช้งานระบบบำบัดน้ำเสีย และให้เกิดความมั่นใจว่าโครงการจะเดินระบบบำบัดน้ำเสียตลอดเวลาที่เปิดดำเนินการ	ทางโครงการจัดให้มีระบบมิเตอร์ไฟฟ้าสำหรับระบบบำบัดน้ำ เสียโดยเฉพาะแยกจากระบบไฟฟ้าอื่นๆ เพื่อให้สามารถติดตาม ตรวจสอบการใช้งานระบบบำบัดน้ำเสีย และให้เกิดความมั่นใจ ว่าโครงการจะเดินระบบบำบัดน้ำเสียตลอดเวลาที่เปิดดำเนินการ	-	ภาพที่ 2-7
	5. โครงการแต่ละส่วนจะบำบัดก๊าซมีเทนที่เกิดจากระบบบำบัด น้ำเสียมีรายละเอียดดังนี้ - โครงการ HR2 มีปริมาณก๊าซมีเทนเกิดขึ้น 3.091 ลูกบาศก์ เมตร/วัน โดยโครงการจัดเตรียมบ่อดิน 1 บ่อ มีความกว้าง 1.0 เมตร ความยาว 1.5 เมตร ความลึก 1.0 เมตร ขนาดพื้นที่ 1.5 ตารางเมตร ซึ่งที่กันบ่อจะใช้ปุ๋ยคอกรองไว้เพื่อป้องกันน้ำท่วม และต่อท่อก๊าซมีเทนให้ระบายผ่านดินร่วนและปุ๋ย	ทางโครงการปฏิบัติตามมาตรการกำหนด	-	-

ตารางที่ 2-1 สรุปผลการปฏิบัติตามมาตรการป้องกันและแก้ไขผลกระทบสิ่งแวดล้อมในโครงการ Whizdom The Forestas (HR2) (ช่วงเปิดดำเนินการ)

องค์ประกอบทางสิ่งแวดล้อม และคุณค่าต่างๆ	มาตรการป้องกัน และแก้ไขผลกระทบสิ่งแวดล้อม	รายละเอียดการปฏิบัติตามมาตรการป้องกัน และแก้ไขผลกระทบสิ่งแวดล้อม	ปัญหา อุปสรรค และการแก้ไข	หลักฐานและ เอกสารประกอบ
<b>1. ทรัพยากรสิ่งแวดล้อมทางกายภาพ (ต่อ)</b>				
<b>1.4 คุณภาพน้ำ (ต่อ)</b>	ภายในบ่อดินดังกล่าว และจะต่อก๊าซมีเทนให้ระเหยผ่านปุ๋ย ซึ่งจะ ปิดปากท่อด้วยตาข่ายในลอน เพื่อป้องกันไม่ให้ภายในท่อเกิดการ อุดตัน จากนั้นจะกลบด้วยดินร่วน หรือปุ๋ยและปลูกต้นไม้ไว้บริเวณ ด้านบนของบ่อดิน เพื่อให้มีความชื้นอยู่ตลอดเวลา			
	6. โครงการแต่ละส่วนจัดให้มีบ่อดิน และติดตั้งพัดลมดูดอากาศ ภายในห้องพักมูลฝอยเปียกรวมของแต่ละอาคาร เพื่อเพิ่ม ประสิทธิภาพในการบำบัดก๊าซมีเทนในบ่อดิน ทั้งนี้ การติดตั้ง พัดลมระบายอากาศภายในห้องพักมูลฝอยดังกล่าว จะช่วยลด ผลกระทบเรื่องกลิ่นที่อาจส่งกลิ่นออกสู่ภายนอกห้องพักมูลฝอย ได้อีกทางหนึ่ง มีรายละเอียดดังนี้ - โครงการ HR2 จัดให้มีบ่อดิน จำนวน 1 บ่อ ขนาดพื้นที่ 4 ตาราง เมตรความลึก 2 เมตร โดยการติดตั้งพัดลมระบายอากาศ มี อัตราการระบายอากาศ 0.07 ลูกบาศก์เมตร/วินาที จำนวน 1 เครื่อง ซึ่งสามารถระบายอากาศได้ 4 เท่า (ไม่น้อยกว่า 4 เท่า) ของปริมาตรห้องพักมูลฝอยเปียกแล้วต่อท่อระบายอากาศ ดังกล่าวเชื่อมกับบ่อกำจัดก๊าซมีเทน โดยมีระยะเวลาสัมผัส อากาศ 61.07 วินาที (ไม่น้อยกว่า 60 วินาที)	ทางโครงการปฏิบัติตามมาตรการกำหนด	-	ภาพที่ 2-19
	7. โครงการแต่ละส่วนจะบำบัด Aerosol ที่เกิดจากระบบบำบัดน้ำ เสีย มีรายละเอียดดังนี้	ทางโครงการปฏิบัติตามมาตรการกำหนด	-	-

ตารางที่ 2-1 สรุปผลการปฏิบัติตามมาตรการป้องกันและแก้ไขผลกระทบสิ่งแวดล้อมในโครงการ Whizdom The Forestas (HR2) (ช่วงเปิดดำเนินการ)

องค์ประกอบทางสิ่งแวดล้อม และคุณค่าต่างๆ	มาตรการป้องกัน และแก้ไขผลกระทบสิ่งแวดล้อม	รายละเอียดการปฏิบัติตามมาตรการป้องกัน และแก้ไขผลกระทบสิ่งแวดล้อม	ปัญหา อุปสรรค และการแก้ไข	หลักฐานและ เอกสารประกอบ
<b>1. ทรัพยากรสิ่งแวดล้อมทางกายภาพ (ต่อ)</b>				
<b>1.4 คุณภาพน้ำ (ต่อ)</b>	- โครงการ HR2 มีปริมาณ Aerosol เกิดขึ้น 50 ลูกบาศก์เมตร/ชั่วโมง โดยโครงการจัดเตรียมบ่อดิน 1 บ่อ มีความกว้าง 1.0 เมตร ความยาว 1.0 เมตร ความลึก 1.0 เมตร ขนาดพื้นที่ 1 ตารางเมตร ซึ่งที่กันบ่อจะใช้ปุ๋ยทรายรองไว้เพื่อป้องกันน้ำท่วม และต่อท่อ Aerosol ให้ระเหยผ่านดินร่วนและปุ๋ย ภายในบ่อดินดังกล่าว โดยจะปิดปากท่อด้วยผ้าไนลอน เพื่อป้องกันไม่ให้ภายในท่อเกิดการอุดตัน จากนั้นจะกลบท่อด้วยดินร่วนและปุ๋ยที่จัดเตรียมไว้และทำการปลูกต้นไม้ไว้บริเวณด้านบนของบ่อดิน เพื่อให้มีความชื้นอยู่ตลอดเวลา เพื่อบำบัด Aerosol ก่อนระบายออกสู่บรรยากาศ			
	8. การดูแลบำรุงรักษา ซ่อมแซม ตรวจสอบ และการสูบน้ำออก ส่วนเกินจะต้องเปิดฝาบ่อเก็บตะกอน ซึ่งในช่วงที่เปิดฝาบ่อดังกล่าว จะส่งผลกระทบด้านการจราจรต่อผู้พักอาศัยในโครงการ ดังนั้น โครงการแต่ละส่วนต้องกำหนดให้มีมาตรการในช่วงการดูแล บำรุงรักษาและซ่อมแซม ดังนี้  - ประสานให้รถสูบล้างสิ่งปฏิกูลของเอกชน มาสูบน้ำออกในช่วงเวลา บ่ายของวันจันทร์ถึงวันศุกร์ ซึ่งจะมีผู้พักอาศัยน้อยที่สุด โดยในการ สูบล้างสิ่งปฏิกูลรถสูบล้างสิ่งปฏิกูลสามารถจอดบริเวณตำแหน่งระบบ บำบัดน้ำเสีย และลากสายสูบล้างสิ่งปฏิกูลไปยังฝาบ่อเก็บตะกอนได้ ทั้งนี้ นิติบุคคลอาคารชุดจะต้องประชาสัมพันธ์ให้ผู้พักอาศัยรับทราบ วัน เวลา ที่แน่นอนในการเข้าสูบล้างสิ่งปฏิกูลล่วงหน้าอย่างน้อย 1 วัน ซึ่งโดยปกติในการสูบล้างสิ่งปฏิกูลจะใช้เวลาประมาณไม่เกิน 1 ชั่วโมง	ทางโครงการปฏิบัติตามมาตรการกำหนด  ทางโครงการยังไม่ได้สูบล้างสิ่งปฏิกูล เนื่องจากได้มีเจ้าหน้าที่ เข้าตรวจสอบแล้วพบว่าสิ่งปฏิกูลยังมีไม่มากพอ ทั้งนี้ทาง โครงการจะประสานกับรถสูบล้างสิ่งปฏิกูลของเอกชน ให้นำ รถมาสูบล้างสิ่งปฏิกูลไปกำจัดพื้นที่ที่มีปริมาณมากพอ		

ตารางที่ 2-1 สรุปผลการปฏิบัติตามมาตรการป้องกันและแก้ไขผลกระทบสิ่งแวดล้อมในโครงการ Whizdom The Forestas (HR2) (ช่วงเปิดดำเนินการ)

องค์ประกอบทางสิ่งแวดล้อม และคุณค่าต่างๆ	มาตรการป้องกัน และแก้ไขผลกระทบสิ่งแวดล้อม	รายละเอียดการปฏิบัติตามมาตรการป้องกัน และแก้ไขผลกระทบสิ่งแวดล้อม	ปัญหา อุปสรรค และการแก้ไข	หลักฐานและ เอกสารประกอบ
<b>1. ทรัพยากรสิ่งแวดล้อมทางกายภาพ (ต่อ)</b>				
<b>1.4 คุณภาพน้ำ (ต่อ)</b>	<p>เพื่อหลีกเลี่ยงการจอตของรถยนต์บริเวณระบบบำบัดน้ำเสีย</p> <ul style="list-style-type: none"> <li>- ในช่วงเวลาที่มีการสูบล้างปฏิภูม หรือเปิดฝาท่อเพื่อเก็บตัวอย่างน้ำตลอดจนการซ่อมแซมระบบบำบัดน้ำเสียจะต้องจัดให้มีการตั้งราวเหล็กกัน และประชาสัมพันธ์ให้ผู้พักอาศัยทราบว่าจะมีการกันที่จอดรถในตำแหน่งที่มีฝาท่อของระบบบำบัดน้ำเสียรวมทั้งจัดให้มีพนักงานรักษาความปลอดภัยคอยอำนวยความสะดวกด้านการจราจรภายในโครงการ</li> <li>- กำหนดช่วงเวลาในการดูแล บำรุงรักษา และซ่อมแซมระบบบำบัดน้ำเสียในช่วงบ่ายของวันจันทร์ถึงวันศุกร์ เนื่องจากมีผู้พักอาศัยน้อย เพื่อลดผลกระทบต่อการพักอาศัยภายในโครงการ</li> <li>- ติดตั้งป้ายประชาสัมพันธ์เตือนบริเวณระบบบำบัดน้ำเสียให้เห็นอย่างชัดเจน เพื่อให้ผู้พักอาศัยระมัดระวังในการสัญจรผ่านบริเวณดังกล่าว</li> </ul>	<p>ทางโครงการปฏิบัติตามมาตรการกำหนด</p> <p>ทางโครงการปฏิบัติตามมาตรการกำหนด</p> <p>ทางโครงการติดตั้งป้ายประชาสัมพันธ์เตือนบริเวณระบบบำบัดน้ำเสียให้เห็นอย่างชัดเจน เพื่อให้ผู้พักอาศัยระมัดระวังในการสัญจรผ่านบริเวณดังกล่าว</p>	<p>-</p> <p>-</p> <p>-</p>	<p>-</p> <p>-</p> <p>-</p>



ตารางที่ 2-1 สรุปผลการปฏิบัติตามมาตรการป้องกันและแก้ไขผลกระทบสิ่งแวดล้อมในโครงการ Whizdom The Forestas (HR2) (ช่วงเปิดดำเนินการ)

องค์ประกอบทางสิ่งแวดล้อม และคุณค่าต่างๆ	มาตรการป้องกัน และแก้ไขผลกระทบสิ่งแวดล้อม	รายละเอียดการปฏิบัติตามมาตรการป้องกัน และแก้ไขผลกระทบสิ่งแวดล้อม	ปัญหา อุปสรรค และการแก้ไข	หลักฐานและ เอกสารประกอบ
<b>2. ทรัพยากรสิ่งแวดล้อมทางนิเวศวิทยา</b>				
2.1 นิเวศวิทยาทางบก	- ดำเนินการตามมาตรการป้องกันและแก้ไขผลกระทบต่อทรัพยากร สิ่งแวดล้อมทางกายภาพ ได้แก่ คุณภาพอากาศ เสียงและความ สั่นสะเทือน คุณภาพน้ำ และคุณค่าการใช้ประโยชน์ของมนุษย์อย่าง เคร่งครัด	ทางโครงการปฏิบัติตามมาตรการกำหนด	-	-
2.2 นิเวศวิทยาทางน้ำ	- ดูแลรักษาระบบบำบัดน้ำเสียรวมให้สามารถทำงานได้อย่างต่อเนื่อง และมีประสิทธิภาพ	ทางโครงการปฏิบัติตามมาตรการกำหนด	-	ภาพที่ 2-19
<b>3. คุณค่าการใช้ประโยชน์ของมนุษย์</b>				
3.1 การใช้น้ำ	1. จัดให้มีน้ำสำรองเก็บไว้ในถังเก็บน้ำใต้ดินและถังเก็บน้ำบนอาคารของ โครงการทั้ง 2 ส่วน โดยสำรองน้ำใช้ได้นาน 1.3 และ 1.5 วัน ตามลำดับ	ทางโครงการได้มีการติดตั้งถังเก็บน้ำใต้ดิน และถังเก็บ น้ำ ชั้นดาดฟ้าของอาคาร ตามมาตรการฯ กำหนด	-	ภาพที่ 2-9
	2. จัดให้มีระบบสูบน้ำในอาคารซึ่งทำหน้าที่สูบน้ำโดยไม่ดึงน้ำเข้ามา จากท่อประปาโดยตรง และควบคุมการจ่ายน้ำด้วยระบบตั้งเวลา ซึ่ง กำหนดเวลาการสูบน้ำ ในช่วง 24.00 - 05.00 น. ซึ่งอยู่นอกช่วงเวลา ที่อาคารใกล้เคียงมีการใช้น้ำมาก	ทางโครงการกำหนดการสูบน้ำให้ ซึ่งเลือกช่วงที่ไม่มี ผู้พักอาศัยต้องการใช้น้ำ	-	ภาพที่ 2-9
	3. จัดให้มีเจ้าหน้าที่คอยดูแลรักษาระบบเส้นท่อประปาให้อยู่ในสภาพดี	ทางโครงการได้จัดเจ้าหน้าที่ คอยตรวจสอบระบบเส้น ท่อประปาภายในพื้นที่โครงการเป็นประจำทุกๆเดือน	-	ภาพที่ 2-9 ภาคผนวก ข-1
	4. ออกแบบโดยเลือกใช้สุขภัณฑ์ที่ประหยัดน้ำหรืออุปกรณ์ที่มี ประสิทธิภาพสูงทั้งก๊อกประหยัดน้ำชักโครกและหัวฉีดประหยัดน้ำ	โครงการได้เลือกใช้สุขภัณฑ์ที่ประหยัดน้ำ หรืออุปกรณ์ ที่มีประสิทธิภาพสูง ทั้งก๊อกประหยัดน้ำ ชักโครก และ หัวฉีดประหยัดน้ำ	-	ภาพที่ 2-15
	5. ติดป้ายรณรงค์การประหยัดน้ำภายในพื้นที่โครงการ	โครงการได้ติดป้ายรณรงค์การประหยัดน้ำภายในพื้นที่ โครงการ	-	ภาพที่ 2-24

ตารางที่ 2-1 สรุปผลการปฏิบัติตามมาตรการป้องกันและแก้ไขผลกระทบสิ่งแวดล้อมในโครงการ Whizdom The Forestas (HR2) (ช่วงเปิดดำเนินการ)

องค์ประกอบทางสิ่งแวดล้อม และคุณค่าต่างๆ	มาตรการป้องกัน และแก้ไขผลกระทบสิ่งแวดล้อม	รายละเอียดการปฏิบัติตามมาตรการป้องกัน และแก้ไขผลกระทบสิ่งแวดล้อม	ปัญหา อุปสรรค และการแก้ไข	หลักฐานและ เอกสารประกอบ
<b>3. คุณค่าการใช้ประโยชน์ของมนุษย์ (ต่อ)</b>				
3.2 การใช้น้ำ (ต่อ)	6. กำหนดให้พนักงานใช้ภาชนะรองน้ำ และซักล้างอุปกรณ์ในภาชนะ ก่อนที่จะนำไปเช็ดดู ซึ่งจะใช้น้ำน้อยกว่าการใช้สายยางฉีดล้างทำ ความสะอาดโดยตรง	ทางโครงการได้กำหนดให้พนักงานใช้ภาชนะรองน้ำและ ซักล้างอุปกรณ์ในภาชนะก่อนที่จะนำไปเช็ดดู ซึ่งจะ ใช้น้ำน้อยกว่าการใช้สายยางฉีดล้างทำความสะอาด โดยตรง	-	-
	7. จัดให้มีช่างซ่อมบำรุงซึ่งทำหน้าที่ตรวจสอบรอยรั่วของอุปกรณ์ที่ใช้ อย่างสม่ำเสมอเป็นประจำทุกเดือน หากพบการรั่วซึมให้รีบซ่อมแซม ทันที	ทางโครงการจัดให้มีช่างซ่อมบำรุง ทำหน้าที่ตรวจสอบ รอยรั่วของอุปกรณ์ที่ใช้อย่างสม่ำเสมอเป็นประจำทุก เดือน หากพบการรั่วซึมให้รีบซ่อมแซมทันที	-	ภาคผนวก ข-1
	8. โครงการจะต้องควบคุมพนักงานของโครงการให้ปฏิบัติตามมาตรการ อย่างเคร่งครัด	ทางโครงการได้ควบคุมพนักงานของโครงการให้ปฏิบัติ ตามมาตรการอย่างเคร่งครัด	-	-
3.2 สระว่ายน้ำ 3.2.1 โครงสร้างสระว่ายน้ำ	1. โครงสร้างของสระว่ายน้ำเป็นคอนกรีตเสริมเหล็กมีความมั่นคง แข็งแรง น้ำซึมไม่ได้ ผนังเรียบอยู่ในสภาพดีและทำความสะอาดง่าย	ทางโครงการได้สร้างสระว่ายน้ำตามที่มาตรการกำหนด เรียบร้อยแล้ว	-	ภาพที่ 2-10
	2. จัดให้มีรางระบายน้ำล้นมีฝาปิดรอบสระว่ายน้ำ ความกว้าง 30-40 เซนติเมตร ไม่เป็นสนิม แข็งแรง ทำความสะอาดง่าย อยู่ในสภาพดี และไม่มีน้ำล้นออกจากราง	ทางโครงการได้จัดให้มีรางระบายน้ำล้นมีฝาปิดรอบสระ ว่ายน้ำ	-	ภาพที่ 2-10
	3. พื้นสระว่ายน้ำ ต้องทำด้วยวัสดุ แข็งแรง เรียบ ไม่ดูดซึมน้ำ ทำความ สะอาดง่าย ไม่ลื่น อยู่ในสภาพดี	ทางโครงการได้สร้างพื้นสระว่ายน้ำ ต้องทำด้วยวัสดุ แข็งแรง เรียบไม่ดูดซึมน้ำ ทำความสะอาดง่าย ไม่ลื่น อยู่ ในสภาพดี	-	ภาพที่ 2-10

ตารางที่ 2-1 สรุปผลการปฏิบัติตามมาตรการป้องกันและแก้ไขผลกระทบสิ่งแวดล้อมในโครงการ Whizdom The Forestas (HR2) (ช่วงเปิดดำเนินการ)

องค์ประกอบทางสิ่งแวดล้อม และคุณค่าต่างๆ	มาตรการป้องกันและแก้ไขผลกระทบสิ่งแวดล้อม	รายละเอียดการปฏิบัติตามมาตรการป้องกัน และแก้ไขผลกระทบสิ่งแวดล้อม	ปัญหา อุปสรรค และการแก้ไข	หลักฐานและ เอกสารประกอบ
<b>3. คุณค่าการใช้ประโยชน์ของมนุษย์ (ต่อ)</b>				
<b>3.2 สระว่ายน้ำ (ต่อ)</b>  <b>3.2.2 มาตรการด้านความปลอดภัยและอุบัติเหตุจากการจมน้ำ</b>	1. จัดให้มีไฟฟ้าส่องสว่างเพียงพอทั่วบริเวณสระว่ายน้ำให้มองเห็นได้ชัดเจน เพื่อความปลอดภัยในการใช้สระว่ายน้ำในเวลากลางคืน	ทางโครงการได้จัดให้มีแสงสว่างเพียงพอบริเวณรอบสระว่ายน้ำ	-	ภาพที่ 2-10
	2. จัดให้มีป้ายบอกระดับความลึกหรือเลขบอกตัวระดับความลึกที่สามารถมองเห็นได้ชัดเจน โดยมีตัวเลขแสดงความลึกเป็นระยะ ๆ อย่างน้อย 3 ระยะ	ทางโครงการจัดให้มีป้ายบอกระดับความลึกหรือเลขบอกตัวระดับความลึกของสระว่ายน้ำ อยู่ทางด้านข้างโครงการ	-	ภาพที่ 2-10
	3. จัดให้มีการรักษาความสะอาดบริเวณโดยรอบสระว่ายน้ำอย่างสม่ำเสมอ	ทางโครงการได้มอบหมายให้แม่บ้านเป็นผู้ดูแลตรวจสอบความสะอาดรอบสระว่ายน้ำอย่างสม่ำเสมอ	-	ภาพที่ 2-10
	4. จัดให้มีการทำความสะอาดไม่ให้ขอบสระ และทางเดินขอบสระเปียก สลื่น ตลอดระยะเวลาที่เปิดให้บริการสระว่ายน้ำ	ทางโครงการได้มอบหมายให้แม่บ้านเป็นผู้ดูแลตรวจสอบความสะอาดรอบสระว่ายน้ำ	-	ภาพที่ 2-10
	5. จัดให้มีอุปกรณ์ช่วยชีวิตประจำสระว่ายน้ำ ซึ่งอยู่ในตำแหน่งที่เห็นชัดเจน และนำมาใช้ได้ทันที โดยอุปกรณ์ที่จัดให้มี ได้แก่ - ไม้ช่วยชีวิต ยาวไม่น้อยกว่า 6 เมตร น้ำหนักเบาอย่างน้อย 1 อัน - ห่วงชูชีพ ขนาดเส้นผ่านศูนย์กลางภายในไม่น้อยกว่า 15 นิ้ว ผูกไว้กับเชือกความยาวไม่น้อยกว่าความยาวของสระ - โฟมช่วยชีวิตอย่างน้อย 2 อัน - เครื่องช่วยหายใจ สำหรับเด็กและผู้ใหญ่ อย่างน้อยอย่างละ 1 เครื่องวางไว้ในตำแหน่งที่ชัดเจนและนำมาใช้ได้ทันที	ทางโครงการได้จัดให้มีอุปกรณ์ช่วยชีวิตประจำสระว่ายน้ำ	-	ภาพที่ 2-10

ตารางที่ 2-1 สรุปผลการปฏิบัติตามมาตรการป้องกันและแก้ไขผลกระทบสิ่งแวดล้อมในโครงการ Whizdom The Forestas (HR2) (ช่วงเปิดดำเนินการ)

องค์ประกอบทางสิ่งแวดล้อม และคุณค่าต่างๆ	มาตรการป้องกัน และแก้ไขผลกระทบสิ่งแวดล้อม	รายละเอียดการปฏิบัติตามมาตรการป้องกัน และแก้ไขผลกระทบสิ่งแวดล้อม	ปัญหา อุปสรรค และการแก้ไข	หลักฐานและ เอกสารประกอบ
<b>3. คุณค่าการใช้ประโยชน์ของมนุษย์ (ต่อ)</b>				
<b>3.2 สระว่ายน้ำ (ต่อ)</b> <b>3.2.2 มาตรการด้านความปลอดภัยและอุบัติเหตุจากการจมน้ำ</b>	- มีโทรศัพท์สายตรงไว้ใช้บริเวณสระว่ายน้ำ และแจ้งหมายเลขของสถานที่สำคัญๆไว้ เช่น โรงพยาบาล สถานีตำรวจ ที่ทำการของการไฟฟ้านครหลวง เป็นต้น			
	6. จัดให้มีผู้ดูแลสระว่ายน้ำ ที่มีความรู้ด้านการปฐมพยาบาลคนจมน้ำ	ทางโครงการจัดให้มีผู้ดูแลสระว่ายน้ำ ที่มีความรู้ด้านการปฐมพยาบาลคนจมน้ำ	-	ภาพที่ 2-10 ภาคผนวก ข-3
	7. ติดป้ายแสดงวิธีการปฐมพยาบาลคนจมน้ำในบริเวณสระว่ายน้ำให้ชัดเจน	อยู่ในระหว่างการดำเนินการติดตั้ง	-	-
<b>3.2.3 คุณภาพน้ำสระว่ายน้ำ</b>	1. ในการฆ่าเชื้อโรคในสระว่ายน้ำจะใช้ระบบเกลือ (Salt Chlorinator)	ทางโครงการได้ใช้ระบบเกลือ (Salt Chlorinator) ในการฆ่าเชื้อโรคใน	-	-
	2. เดินระบบกรองวันละ 1 ครั้ง ครั้งละ 2 ชั่วโมง ทั้งนี้ขึ้นอยู่กับความขุ่นของน้ำในสระว่ายน้ำกรณีที่น้ำขุ่นให้ดำเนินการเดินระบบทันทีจนกว่าน้ำในสระว่ายน้ำจะใส หลังจากนั้นดำเนินการเดินระบบวันละ 1 ครั้ง ครั้งละ 2 ชั่วโมง ในช่วงที่สระว่ายน้ำปิดบริการ	กรณีที่น้ำขุ่นให้ดำเนินการเดินระบบทันทีจนกว่าน้ำในสระว่ายน้ำจะใส หลังจากนั้นดำเนินการเดินระบบวันละ 1 ครั้ง ครั้งละ 2 ชั่วโมง ในช่วงที่สระว่ายน้ำปิดบริการ	-	-
	3. ดำเนินการดูดตะกอน ล้างตะไคร่ และตักเศษผงสัปดาห์ละ 1 ครั้ง	ทางโครงการได้ดำเนินการดูดตะกอน ล้างตะไคร่ และตักเศษผงสัปดาห์ละ 1 ครั้ง	-	-
	4. จัดให้มีป้ายแสดงกฎข้อปฏิบัติสำหรับผู้ใช้สระว่ายน้ำ โดยมียกข้อความอย่างน้อย ดังนี้ - ต้องสวมชุดว่ายน้ำที่สะอาดในการลงใช้สระว่ายน้ำจำนวนสูงสุดผู้ใช้สระว่ายน้ำ	โครงการจัดให้มีป้ายแสดงกฎข้อปฏิบัติสำหรับผู้ใช้สระว่ายน้ำ	-	ภาพที่ 2-10

ตารางที่ 2-1 สรุปผลการปฏิบัติตามมาตรการป้องกันและแก้ไขผลกระทบสิ่งแวดล้อมในโครงการ Whizdom The Forestas (HR2) (ช่วงเปิดดำเนินการ)

องค์ประกอบทางสิ่งแวดล้อม และคุณค่าต่างๆ	มาตรการป้องกัน และแก้ไขผลกระทบสิ่งแวดล้อม	รายละเอียดการปฏิบัติตามมาตรการป้องกัน และแก้ไขผลกระทบสิ่งแวดล้อม	ปัญหา อุปสรรค และการแก้ไข	หลักฐานและ เอกสารประกอบ
<b>3. คุณค่าการใช้ประโยชน์ของมนุษย์ (ต่อ)</b>				
<b>3.2 สระว่ายน้ำ (ต่อ)</b> <b>3.2.3 คุณภาพน้ำสระว่ายน้ำ</b>	<ul style="list-style-type: none"> <li>- ต้องชำระล้างร่างกายก่อนลงใช้สระว่ายน้ำทุกครั้ง และห้ามทำสระว่ายน้ำสกปรก</li> <li>- ผู้เป็นโรคตาแดง ผิวน้ำ หวัด หูเป็นน้ำหนอง หรือโรคติดต่ออื่น ๆ ห้ามใช้สระว่ายน้ำ</li> <li>- ห้ามปัสสาวะ บ้วนน้ำลาย หรือสิ่งน้ำมูลลงในน้ำ</li> </ul>			
	5. จัดให้มีผู้มีความรู้ความสามารถดูแลปรับปรุงคุณภาพน้ำในสระว่ายน้ำให้อยู่ในเกณฑ์มาตรฐาน	ทางโครงการได้มีการจัดเจ้าหน้าที่ที่มีความรู้ความสามารถดูแลปรับปรุงคุณภาพน้ำในสระว่ายน้ำให้อยู่ในเกณฑ์มาตรฐาน	-	ภาคผนวก ข-3
<b>3.3 การบำบัดน้ำเสีย</b>	- ปฏิบัติตามมาตรการป้องกันและแก้ไขผลกระทบสิ่งแวดล้อม เรื่องคุณภาพน้ำ อย่างเคร่งครัด	ทางโครงการปฏิบัติตามมาตรการกำหนด	-	ภาพที่ 2-7 ภาคผนวก ค
<b>3.4 การระบายน้ำ</b>	1. โครงการแต่ละส่วนจัดให้มีบ่อหน่วงน้ำภายในโครงการ เพื่อรวบรวมน้ำฝนที่ตกลงบนพื้นที่โครงการ และจำกัดอัตราการระบายน้ำออกจากโครงการไม่ให้มีอัตราการระบายน้ำเกินก่อนการพัฒนาโครงการ โดยมีรายละเอียดดังนี้ - จัดให้มีบ่อหน่วงน้ำ ตั้งอยู่ใต้ทางวิ่งรถยนต์ด้านทิศใต้ของโครงการ จำนวน 2 บ่อ แต่ละบ่อมีความจุ 202.5 ลูกบาศก์เมตร รวม 2 บ่อ มีความจุ 405 ลูกบาศก์เมตร ภายในติดตั้งเครื่องสูบน้ำจำนวน 2 เครื่อง (ใช้งานจริง 1 เครื่อง สำรอง 1 เครื่อง) แต่ละเครื่องมีอัตราการสูบน้ำ 1.50 ลูกบาศก์เมตร/นาที่ ที่ TDH 15 เมตร เพื่อควบคุมอัตราการ	ทางโครงการได้มีการจัดทำบ่อหน่วงเพื่อรองรับปริมาณน้ำหลาก ภายพื้นที่โครงการ	-	ภาพที่ 2-24

**ตารางที่ 2-1** สรุปผลการปฏิบัติตามมาตรการป้องกันและแก้ไขผลกระทบสิ่งแวดล้อมในโครงการ Whizdom The Forestias (HR2) (ช่วงเปิดดำเนินการ)

องค์ประกอบทางสิ่งแวดล้อม และคุณค่าต่างๆ	มาตรการป้องกัน และแก้ไขผลกระทบสิ่งแวดล้อม	รายละเอียดการปฏิบัติตามมาตรการป้องกัน และแก้ไขผลกระทบสิ่งแวดล้อม	ปัญหา อุปสรรค และการแก้ไข	หลักฐานและ เอกสารประกอบ
<b>3. คุณค่าการใช้ประโยชน์ของมนุษย์ (ต่อ)</b>				
<b>3.4 การระบายน้ำ(ต่อ)</b>	ระบายน้ำไม่ให้เกิดก่อนการพัฒนาโครงการ และระบายออกสู่บึงน้ำ ที่อยู่ในพื้นที่ดินภาระจำยอมด้านทิศใต้ของโครงการต่อไป			
	2. ได้ดัดให้มีการเผาระวัง และการติดตามข่าวสารเหตุการณ์น้ำท่วม หากมีแนวโน้มที่ทำให้ระดับน้ำท่วมสูงขึ้น โครงการจะประชุมทีม นิติบุคคลเพื่อหาแนวทางป้องกันร่วมกันต่อไป	ทางโครงการได้มีการจัดทำบ่อหน่วงเพื่อรองรับปริมาณน้ำ หลาก ภายพื้นที่โครงการ	-	ภาพที่ 2-24
<b>3.5 การจัดการมูลฝอย</b>	1. โครงการแต่ละส่วนจัดให้มีการจัดการมูลฝอยภายในอาคาร รายละเอียดดังนี้  - โครงการ HR2 ภายในโครงการ HR2 จะจัดให้มีห้องพักมูลฝอย ประจำชั้นบริเวณชั้นพักอาศัยทุกชั้นจำนวน 1 ห้องชั้น ขนาด พื้นที่ 2.57 ตารางเมตร ตั้งอยู่ใกล้กับโรงลิฟต์ดับเพลิง โดยภายใน ห้องพักมูลฝอยประจำชั้นแต่ละห้อง จะตั้งถังมูลฝอยขนาด 150 ลิตร จำนวน 2 ถัง (ถังมูลฝอยรีไซเคิล 1 ถัง ภายในรองด้วยถุงสี ขาวขุ่น สีเหลือง หรือสีขาวใส และถังมูลฝอยเปียก จำนวน 1 ถัง ภายในรองด้วยถุงสีดำ และถังมูลฝอยขนาด 50 ลิตร จำนวน 2 ถัง (ถังมูลฝอยทั่วไป 1 ถัง ภายในรองด้วยถุงสีน้ำเงิน และถังมูล ฝอยอันตรายภายในรองด้วยถุงสีส้ม) ซึ่งเพียงพอในการรองรับมูล ฝอยแต่ละประเภทได้อย่างเพียงพอ  - สำหรับภายในห้องสำนักงานนิติบุคคลอาคารชุด ห้องโยคะ และ ห้องออกกำลังกาย โครงการจะตั้งถังมูลฝอยขนาด 50 ลิตร จำนวน 3 ถัง/ห้อง (ถังมูลฝอยทั่วไป ถังมูลฝอยเปียก และถังมูล ฝอยรีไซเคิล)ไว้ภายในแต่ละห้องดังกล่าว	ทางโครงการปฏิบัติตามมาตรการกำหนด	-	ภาพที่ 2-8
		- ทางโครงการปฏิบัติตามมาตรการกำหนด	-	

ตารางที่ 2-1 สรุปผลการปฏิบัติตามมาตรการป้องกันและแก้ไขผลกระทบสิ่งแวดล้อมในโครงการ Whizdom The Forestas (HR2) (ช่วงเปิดดำเนินการ)

องค์ประกอบทางสิ่งแวดล้อม และคุณค่าต่างๆ	มาตรการป้องกัน และแก้ไขผลกระทบสิ่งแวดล้อม	รายละเอียดการปฏิบัติตามมาตรการป้องกัน และแก้ไขผลกระทบสิ่งแวดล้อม	ปัญหา อุปสรรค และการแก้ไข	หลักฐานและ เอกสารประกอบ
<b>3. คุณค่าการใช้ประโยชน์ของมนุษย์ (ต่อ)</b>				
<b>3.5 การจัดการมูลฝอย (ต่อ)</b>	จัดทำป้ายข้อความหรือสติ๊กเกอร์ที่มีข้อความเชิญชวนให้ลดปริมาณ มูลฝอยติดไว้ บริเวณโถงลิฟต์ หรือโถงทางเดิน หรือบริเวณอื่นๆ ที่ สามารถมองเห็นได้อย่างชัดเจน โดยมีตัวอย่างข้อความ ดังนี้ - ช่อมแซมสิ่งของที่ชำรุดให้อยู่ในสภาพที่ดีสามารถใช้งานได้นานเพื่อ ลดปริมาณการทิ้งเป็นมูลฝอย - เลือกใช้ภาชนะบรรจุอาหารที่สามารถล้างและนำกลับมาใช้ใหม่ได้ แทนการใช้พลาสติกหรือกล่องโฟมบรรจุอาหาร - เลือกใช้ผลิตภัณฑ์ที่ไม่บรรจุทิบห่อหลายชั้น - เลือกใช้ผลิตภัณฑ์ชนิดเติม (Refill) เพื่อลดปริมาณภาชนะบรรจุ			
	3 จัดทำแผนพับให้ความรู้เรื่องการคัดแยกมูลฝอยแต่ละประเภท ได้แก่ มูลฝอยเปียก มูลฝอยทั่วไป มูลฝอยอันตราย และมูลฝอยรีไซเคิล แจกแก่ผู้พักอาศัยทุกห้องเพื่อให้สามารถแยกมูลฝอยแต่ละประเภท ได้อย่างถูกต้องไม่ทิ้งปะปนกัน	โครงการไม่ได้จัดทำแผนพับให้ความรู้เรื่องการคัดแยกมูล ฝอยแต่ละประเภท	-	-
	4. ติดป้ายประชาสัมพันธ์ให้ผู้พักอาศัยคัดแยกมูลฝอยแต่ละประเภท ได้แก่ มูลฝอยเปียก มูลฝอยทั่วไป มูลฝอยอันตราย และมูลฝอยรี ไซเคิล ก่อนทิ้งลงในภาชนะรองรับแต่ละประเภท	อยู่ในระหว่างการดำเนินการ	-	-
	5. จัดให้มีพนักงานแยกประเภทมูลฝอยใส่ถุงมูลฝอยแต่ละประเภท และติดฉลากบอกประเภทของมูลฝอยนั้น ๆ	ทางโครงการปฏิบัติตามมาตรการกำหนด	-	ภาพที่ 2-8
	6. โครงการแต่ละส่วนจัดให้มีห้องพักมูลฝอยรวมของแต่ละอาคาร ตั้งอยู่บริเวณชั้นที่ 1 โดยภายในห้องพักมูลฝอยรวม แบ่งเป็น ห้องพักมูลฝอยเปียก ห้องพักมูลฝอยรีไซเคิล ห้องพักมูลฝอยทั่วไป	ทางโครงการจัดให้มีห้องพักมูลฝอยรวมของแต่ละอาคาร ตั้งอยู่บริเวณชั้นที่ 1 โดยภายในห้องพักมูลฝอยรวม แบ่งเป็น ห้องพักมูลฝอยเปียกห้องพักมูลฝอยรีไซเคิล	-	ภาพที่ 2-8

ตารางที่ 2-1 สรุปผลการปฏิบัติตามมาตรการป้องกันและแก้ไขผลกระทบสิ่งแวดล้อมในโครงการ Whizdom The Forestas (HR2) (ช่วงเปิดดำเนินการ)

องค์ประกอบทางสิ่งแวดล้อม และคุณค่าต่างๆ	มาตรการป้องกัน และแก้ไขผลกระทบสิ่งแวดล้อม	รายละเอียดการปฏิบัติตามมาตรการป้องกัน และแก้ไขผลกระทบสิ่งแวดล้อม	ปัญหา อุปสรรค และการแก้ไข	หลักฐานและ เอกสารประกอบ
<b>3. คุณค่าการใช้ประโยชน์ของมนุษย์ (ต่อ)</b>				
<b>3.5 การจัดการมูลฝอย (ต่อ)</b>	และห้องพักมูลฝอยอันตราย แยกกันอย่างชัดเจน ซึ่งมีรายละเอียดดังนี้	ห้องพักมูลฝอยทั่วไป และห้องพักมูลฝอยอันตราย แยกกันอย่างชัดเจน	-	ภาคผนวก ก-8
	2) โครงการ HR2 รายละเอียดดังนี้ - ห้องพักมูลฝอยทั่วไป มีขนาดพื้นที่ 1,20 ตารางเมตร ความจุ 1.8 ลูกบาศก์เมตร (คิดความสูงกองมูลฝอย 1.5 เมตร) สามารถรองรับปริมาณมูลฝอยทั่วไปปริมาณ 0.30 ลูกบาศก์เมตร/วัน ได้อย่างเพียงพอ 6.0 เท่า	ทางโครงการจัดให้มีห้องพักมูลฝอยรวมของแต่ละอาคาร ตั้งอยู่บริเวณชั้นที่ 1 โดยภายในห้องพักมูลฝอยรวม แบ่งเป็น ห้องพักมูลฝอยเปียกห้องพักมูลฝอยรีไซเคิล ห้องพักมูลฝอยทั่วไป และห้องพักมูลฝอยอันตราย แยกกันอย่างชัดเจน	-	ภาคผนวก ก-8
	- ห้องพักมูลฝอยรีไซเคิล มีขนาดพื้นที่ 14.63 ตารางเมตร ความจุ 21.95 ลูกบาศก์เมตร (คิดความสูงกองมูลฝอย 1.5 เมตร) ซึ่งสามารถรองรับมูลฝอยรีไซเคิลปริมาณ 3.00 ลูกบาศก์เมตร/วัน ได้อย่างเพียงพอ 7.3 เท่า  - ห้องพักมูลฝอยอันตราย มีขนาดพื้นที่ 3.11 ตารางเมตร ความจุ 4.67 ลูกบาศก์เมตร (คิดความสูงกองมูลฝอย 1.5 เมตร) ซึ่งสามารถรองรับมูลฝอยอันตรายปริมาณ 0.30 ลูกบาศก์เมตร/วัน ได้อย่างเพียงพอ 15.6 เท่า	ทางโครงการจัดให้มีห้องพักมูลฝอยรวมของแต่ละอาคาร ตั้งอยู่บริเวณชั้นที่ 1 โดยภายในห้องพักมูลฝอยรวม แบ่งเป็น ห้องพักมูลฝอยเปียกห้องพักมูลฝอยรีไซเคิล ห้องพักมูลฝอยทั่วไป และห้องพักมูลฝอยอันตราย แยกกันอย่างชัดเจน		



ตารางที่ 2-1 สรุปผลการปฏิบัติตามมาตรการป้องกันและแก้ไขผลกระทบสิ่งแวดล้อมในโครงการ Whizdom The Forestas (HR2) (ช่วงเปิดดำเนินการ)

องค์ประกอบทางสิ่งแวดล้อม และคุณค่าต่างๆ	มาตรการป้องกัน และแก้ไขผลกระทบสิ่งแวดล้อม	รายละเอียดการปฏิบัติตามมาตรการป้องกัน และแก้ไข ผลกระทบสิ่งแวดล้อม	ปัญหา อุปสรรค และการแก้ไข	หลักฐานและ เอกสารประกอบ
<b>3. คุณค่าการใช้ประโยชน์ของมนุษย์ (ต่อ)</b>				
3.5 การจัดการมูลฝอย (ต่อ)	7. โครงการแต่ละส่วนจะติดตั้งพัดลมระบายอากาศภายในห้องพัก มูลฝอยเปียก จำนวน 1 เครื่อง/อาคาร มีอัตราการระบายอากาศ ในช่วง 0.05 ถึง 0.07 ลูกบาศก์เมตร/วินาที ดูดอากาศจาก ห้องพักมูลฝอยเปียก ซึ่งจะช่วยให้ลดปัญหาทางกลิ่นจาก ห้องพักมูลฝอยเปียกและเพิ่มออกซิเจนให้กับบ่อดิน ทำให้บ่อดิน ทำงานได้อย่างมีประสิทธิภาพมากขึ้น โดยมีระยะเวลาสัมผัส อากาศของบ่อดินประมาณ 100 87.5 และ 61.07 วินาที (ไม่น้อย กว่า 60 วินาที)ตามลำดับ ทั้งนี้ การติดตั้งพัดลมระบายอากาศ ภายในห้องพักมูลฝอยดังกล่าวจะช่วยลดผลกระทบเรื่องกลิ่นที่ อาจส่งกลิ่นออกสู่ภายนอกห้องพักมูลฝอยเปียกได้อีกทางหนึ่ง	ทางโครงการมีการติดตั้งพัดลมระบายอากาศภายในห้องพักมูล ฝอยเปียกจำนวน 1 เครื่อง/อาคาร มีอัตราการระบายอากาศ ในช่วง 0.05 ถึง 0.07 ลูกบาศก์เมตร/วินาที ดูดอากาศจาก ห้องพักมูลฝอยเปียก ซึ่งจะช่วยให้ลดปัญหาทางกลิ่นจาก ห้องพักมูลฝอยเปียก และเพิ่มออกซิเจนให้กับบ่อดิน ทำให้บ่อ ดินทำงานได้อย่างมีประสิทธิภาพมากขึ้น โดยมีระยะเวลา สัมผัสอากาศของบ่อดินประมาณ 100 87.5 และ 61.07 วินาที (ไม่น้อยกว่า 60 วินาที) ตามลำดับ ทั้งนี้ การติดตั้งพัด ลมระบายอากาศภายในห้องพักมูลฝอยดังกล่าวจะช่วยลด ผลกระทบเรื่องกลิ่นที่อาจส่งกลิ่นออกสู่ภายนอกห้องพักมูล ฝอยเปียกได้อีกทางหนึ่ง	-	ภาพที่ 2-8
	8. โครงการแต่ละส่วนจะกำหนดให้มีการล้างทำความสะอาดห้องพัก มูลฝอยรวมสัปดาห์ละ 1 ครั้ง โดยน้ำเสียที่เกิดจากการล้างพื้น ห้องพักมูลฝอยรวมของแต่ละอาคาร จะถูกรวบรวมเข้าสู่ระบบ บำบัดน้ำเสียของโครงการแต่ละส่วนเพื่อบำบัดก่อนระบายออกสู่ บึงน้ำที่อยู่ในพื้นที่ดินภาระจำยอมด้านทิศตะวันออก และทิศใต้ ของโครงการ	ทางโครงการจัดให้มีการล้างทำความสะอาดห้องพักมูลฝอยรวม สัปดาห์ละ 1 ครั้ง	-	ภาพที่ 2-8
	9. จัดให้มีการทำความสะอาดห้องพักมูลฝอยรวมอย่างสม่ำเสมอ เพื่อป้องกันการเพาะตัวของเชื้อโรค	ทางโครงการจัดให้มีการล้างทำความสะอาดห้องพักมูลฝอยรวม สัปดาห์ละ 1 ครั้ง	-	ภาพที่ 2-8

ตารางที่ 2-1 สรุปผลการปฏิบัติตามมาตรการป้องกันและแก้ไขผลกระทบสิ่งแวดล้อมในโครงการ Whizdom The Forestas (HR2) (ช่วงเปิดดำเนินการ)

องค์ประกอบทางสิ่งแวดล้อม และคุณค่าต่างๆ	มาตรการป้องกัน และแก้ไขผลกระทบสิ่งแวดล้อม	รายละเอียดการปฏิบัติตามมาตรการป้องกัน และแก้ไขผลกระทบสิ่งแวดล้อม	ปัญหา อุปสรรค และการแก้ไข	หลักฐานและ เอกสารประกอบ
<b>3. คุณค่าการใช้ประโยชน์ของมนุษย์ (ต่อ)</b>				
<b>3.5 การจัดการมูลฝอย (ต่อ)</b>	10. ห้องพักมูลฝอยต้องปิดมิดชิด โดยเปิดเฉพาะช่วงที่มีการทิ้งและเก็บขนมูลฝอยเท่านั้น	ทางโครงการกำชับให้แม่บ้านปิดห้องพักมูลฝอยมิดชิด โดยเปิดเฉพาะช่วงที่มีการทิ้ง และเก็บขนมูลฝอยเท่านั้น	-	ภาพที่ 2-8
	11. ควบคุมไม่ให้พนักงานนำมูลฝอยมากองไว้ เพื่อรอการเก็บขนจากเทศบาลเมือง บางแก้วเนื่องจากการกระทำดังกล่าวอาจก่อให้เกิดผลกระทบด้านทัศนียภาพ และอาจส่งกลิ่นรบกวนพนักงานภายในโครงการตลอดจนผู้พักอาศัยใกล้เคียง	ทางโครงการประสานงานกับผู้รับเหมาไม่ให้พนักงานนำมูลฝอยมากองไว้เนื่องจากการกระทำดังกล่าวอาจก่อให้เกิดผลกระทบด้านทัศนียภาพ และอาจส่งกลิ่นรบกวนพนักงานภายในโครงการตลอดจนผู้พักอาศัยใกล้เคียง	-	ภาพที่ 2-8
	12. ติดตามประสานงานการจัดเก็บมูลฝอยของเทศบาลเมืองบางแก้วให้มาเก็บมูลฝอยจากโครงการอย่างสม่ำเสมอ	ทางโครงการได้ประสานงานกับผู้รับเหมา มารับจัดเก็บขยะมูลฝอยไปกำจัดอย่างสม่ำเสมอ	-	ภาพที่ 2-8
	13. ประสานกับร้านซื้อของเก่าบริเวณใกล้เคียง ให้มารับซื้อมูลฝอยที่สามารถนำกลับมาใช้ได้โดยตรง	ทางโครงการยังไม่มีขยะรีไซเคิล เนื่องจากยังไม่มีผู้เข้าพักอาศัย	-	ภาพที่ 2-8
	14. โครงการมีเป้าหมายการบริหารจัดการขยะเพื่อลดปริมาณขยะมูลฝอยเปียก ด้วยวิธีใช้เครื่องแปรรูปขยะเศษอาหารให้เป็นสารบำรุงดินโดยคงเหลือปริมาณมูลฝอยเปียกที่ให้ทางเทศบาลเมืองบางแก้วเข้ามาจัดเก็บเท่ากับ 2.32 ลูกบาศก์เมตร/วัน ดังนั้น รวมปริมาณมูลฝอยหลักที่เทศบาลเมืองบางแก้วจะต้องมาจัดเก็บ ได้แก่ มูลฝอยทั่วไปและมูลฝอยเปียก ซึ่งมีปริมาณเท่ากับ 4.49 ลูกบาศก์เมตร/วัน	ทางโครงการปฏิบัติตามมาตรการกำหนด	-	-

ตารางที่ 2-1 สรุปผลการปฏิบัติตามมาตรการป้องกันและแก้ไขผลกระทบสิ่งแวดล้อมในโครงการ Whizdom The Forestas (HR2) (ช่วงเปิดดำเนินการ)

องค์ประกอบทางสิ่งแวดล้อม และคุณค่าต่างๆ	มาตรการป้องกัน และแก้ไขผลกระทบสิ่งแวดล้อม	รายละเอียดการปฏิบัติตามมาตรการป้องกัน และแก้ไขผลกระทบสิ่งแวดล้อม	ปัญหา อุปสรรค และการแก้ไข	หลักฐานและ เอกสารประกอบ
<b>3. คุณค่าการใช้ประโยชน์ของมนุษย์ (ต่อ)</b>				
<b>3.6 ระบบไฟฟ้า</b>	1. โครงการติดตั้งไฟฟ้า ดังนี้ โครงการ HR2 ระบบไฟฟ้าของอาคารจะแบ่งออกเป็น 2 ระบบ ดังนี้ - <b>ระบบไฟฟ้าปกติ</b> จะรับกระแสไฟฟ้า โดยจำหน่ายไฟฟ้าแรงสูงผ่านหม้อแปลง โดยแปลงไฟฟ้าแรงสูงจากการไฟฟ้านครหลวงขนาด 24 KV ผ่าน Transformer ชนิด Dry Type ขนาด 800 KVA จำนวน 2 ชุด แปลงไฟ 24 KV เป็น 416/240 V เพื่อจ่ายไปยัง Load ต่างๆ ในภาวะปกติ และมีความ ต้องการใช้ไฟฟ้าประมาณ 1,218.30 KVA - <b>ระบบไฟฟ้าฉุกเฉิน</b> จัดเตรียมระบบไฟฟ้าสำรองในกรณีไฟฟ้าปกติ ชัดข้อง ได้แก่ เครื่องกำเนิดไฟฟ้าฉุกเฉิน ขนาด 500 KVA จำนวน 1 ชุด สามารถ สำรองไฟได้นาน 8 ชั่วโมง	ทางโครงการมีการแบ่งระบบไฟฟ้าของอาคารจะ แบ่งออกเป็น 2 ระบบ ได้แก่ ระบบไฟฟ้าปกติ และระบบไฟฟ้าฉุกเฉิน	-	ภาพที่ 2-11
	2. จัดให้มีพนักงานของโครงการคอยดูแล ฝ้าระวัง กรณีพบสิ่งผิดปกติกับหม้อ แปลงไฟฟ้าให้ประสานกับการไฟฟ้านครหลวงเขตบางนาเพื่อเข้ามาแก้ไขโดย ทันที	ทางโครงการจัดให้มีพนักงานของโครงการคอย ดูแล ฝ้าระวัง กรณีพบสิ่งผิดปกติกับหม้อแปลง ไฟฟ้าให้ประสานกับการไฟฟ้านครหลวงเขตบาง นา เพื่อเข้ามาแก้ไขโดยทันที	-	ภาคผนวก ข-1
	3. จัดให้มีเครื่องตรวจจับควัน (Smoke Detector) ภายในห้องเครื่องหม้อแปลง ไฟฟ้า	ทางโครงการจัดให้มีเครื่องตรวจจับควัน (Smoke Detector) ภายในห้องเครื่องหม้อแปลงไฟฟ้า	-	ภาคผนวก ข-1
	4. ติดป้ายเตือนแสดงข้อความ "อันตรายไฟฟ้าแรงสูง" และ "เฉพาะเจ้าหน้าที่ที่ เกี่ยวข้องเท่านั้น" ให้เห็นชัดเจนติดไว้ที่จุดติดตั้งหม้อแปลงไฟฟ้า	ทางโครงการมีการติดตั้งป้ายเตือนแสดงข้อความ "อันตรายไฟฟ้าแรงสูง" และ "เฉพาะเจ้าหน้าที่ที่ เกี่ยวข้องเท่านั้น" ให้เห็นชัดเจนติดไว้ที่จุดติดตั้ง หม้อแปลงไฟฟ้า	-	ภาพที่ 2-11

**ตารางที่ 2-1** สรุปผลการปฏิบัติตามมาตรการป้องกันและแก้ไขผลกระทบสิ่งแวดล้อมในโครงการ Whizdom The Forestas (HR2) (ช่วงเปิดดำเนินการ)

องค์ประกอบทางสิ่งแวดล้อม และคุณค่าต่างๆ	มาตรการป้องกัน และแก้ไขผลกระทบสิ่งแวดล้อม	รายละเอียดการปฏิบัติตามมาตรการป้องกัน และแก้ไขผลกระทบสิ่งแวดล้อม	ปัญหา อุปสรรค และการแก้ไข	หลักฐานและ เอกสารประกอบ
<b>3. คุณค่าการใช้ประโยชน์ของมนุษย์ (ต่อ)</b>				
<b>3.7 การอนุรักษ์พลังงาน</b>	<p>1. ออกแบบตามข้อกำหนดของกฎกระทรวงกำหนดประเภท หรือขนาดของอาคาร และมาตรฐานหลักเกณฑ์ และวิธีการในการออกแบบอาคาร เพื่อการอนุรักษ์พลังงาน พ.ศ. 2552 ดังนี้</p> <p>(1) ค่าการถ่ายเทความร้อนรวมของผนังด้านนอกของอาคาร (Overall Thermal Transfer Value : OTV) และค่าการถ่ายเทความร้อนรวมของหลังคาอาคาร (Roof Thermal Transfer Value : RTTV)</p> <p><b>(1.1) ค่า OTTV</b></p> <p>- โครงการ HR2 มีค่า OTTV ของอาคารเท่ากับ 29.566 วัตต์/ตารางเมตร ซึ่งไม่เกิน 30 วัตต์/ตารางเมตร</p> <p><b>(1.2) ค่า RTTV</b></p> <p>โครงการ HR2 มีค่า RTTV ของอาคารเท่ากับ 6.067 วัตต์/ตารางเมตร ซึ่งไม่เกิน 10 วัตต์/ตารางเมตร</p> <p>(2) การใช้ไฟฟ้าส่องสว่างภายในอาคาร</p> <p>- ในการออกแบบระบบไฟฟ้าโครงการเลือกใช้ค่ากำลังไฟฟ้าส่องสว่างสูงสุด (วัตต์/ตารางเมตรของพื้นที่ใช้งาน) ตามที่กำหนดในกฎกระทรวง เพื่อการอนุรักษ์พลังงานฯ พ.ศ. 2552 กล่าวคือ ใช้ค่ากำลังไฟฟ้าสูงสุดไม่เกิน 12 วัตต์/ตารางเมตร ของพื้นที่ใช้งานแต่ละประเภท</p>	ทางโครงการปฏิบัติตามมาตรการกำหนด	-	ภาพที่ 2-11

ตารางที่ 2-1 สรุปผลการปฏิบัติตามมาตรการป้องกันและแก้ไขผลกระทบสิ่งแวดล้อมในโครงการ Whizdom The Forestas (HR2) (ช่วงเปิดดำเนินการ)

องค์ประกอบทางสิ่งแวดล้อม และคุณค่าต่างๆ	มาตรการป้องกัน และแก้ไขผลกระทบสิ่งแวดล้อม	รายละเอียดการปฏิบัติตามมาตรการป้องกัน และแก้ไขผลกระทบสิ่งแวดล้อม	ปัญหา อุปสรรค และการแก้ไข	หลักฐานและ เอกสารประกอบ
<b>3. คุณค่าการใช้ประโยชน์ของมนุษย์ (ต่อ)</b>				
3.7 การอนุรักษ์พลังงาน	(3) ระบบปรับอากาศ  - ระบบปรับอากาศของโครงการจะเป็นระบบปรับอากาศแบบศูนย์รวม (District Cooling System) ชนิดระบายความร้อนด้วยน้ำ โดยเครื่องผลิตน้ำเย็นและเครื่องสูบน้ำต่าง ๆ จะติดตั้งอยู่ที่อาคาร ศูนย์กลางระบบสาธารณูปโภค (Central Utilities Plant : CUP) ซึ่งตั้งอยู่ด้านทิศใต้ของพื้นที่โครงการ โดยให้บริการระบบทำความเย็นสำหรับระบบปรับอากาศกับโครงการ  ระบบปรับอากาศที่ติดตั้งภายในอาคาร ต้องมีค่าสัมประสิทธิ์สมรรถนะขั้นต่ำค่าประสิทธิภาพการให้ความเย็น และค่าพลังงานไฟฟ้าต่อตันความเย็นเป็นไปตามที่รัฐมนตรีประกาศกำหนด	ทางโครงการปฏิบัติตามมาตรการกำหนด	-	-
	2. การอนุรักษ์พลังงานดำเนินการโดยเจ้าของโครงการ มีดังนี้  - ปลุกต้นไม้ภายในโครงการ ในบริเวณพื้นที่ว่างซึ่งไม่ใช่ถนนและทางวิ่งเพื่อให้ร่มเงา ซึ่งจะช่วยลดภาระการทำงานของเครื่องปรับอากาศ  - ติดป้ายประชาสัมพันธ์ภายในพื้นที่โครงการให้เจ้าของเครื่องปรับอากาศเป็นประจำสม่ำเสมอ พร้อมระบุเบอร์โทรศัพท์ติดต่อช่างซ่อม/ล้างเครื่องปรับอากาศ เพื่ออำนวยความสะดวกผู้พักอาศัยภายในโครงการ	ทางโครงการปฏิบัติตามมาตรการกำหนด  ทางโครงการมีการติดป้ายประชาสัมพันธ์ภายในพื้นที่โครงการให้เจ้าของเครื่องปรับอากาศเป็นประจำสม่ำเสมอ พร้อมระบุเบอร์โทรศัพท์ติดต่อช่างซ่อม/ล้างเครื่องปรับอากาศเพื่ออำนวยความสะดวกผู้พักอาศัยภายในโครงการ	-  -	ภาพที่ 2-3  ภาพที่ 2-16

ตารางที่ 2-1 สรุปผลการปฏิบัติตามมาตรการป้องกันและแก้ไขผลกระทบสิ่งแวดล้อมในโครงการ Whizdom The Forestas (HR2) (ช่วงเปิดดำเนินการ)

องค์ประกอบทางสิ่งแวดล้อม และคุณค่าต่างๆ	มาตรการป้องกัน และแก้ไขผลกระทบสิ่งแวดล้อม	รายละเอียดการปฏิบัติตามมาตรการป้องกัน และแก้ไขผลกระทบสิ่งแวดล้อม	ปัญหา อุปสรรค และการแก้ไข	หลักฐานและ เอกสารประกอบ
<b>3. คุณค่าการใช้ประโยชน์ของมนุษย์ (ต่อ)</b>				
<b>3.7 การอนุรักษ์พลังงาน (ต่อ)</b>	<ul style="list-style-type: none"> <li>- โครงการประสานกับช่างซ่อม/ล้างเครื่องปรับอากาศ โดยจัดให้มีช่วงลดราคาสำหรับการล้างทำความสะอาดเครื่องปรับอากาศ เพื่อเป็นแรงจูงใจให้กับผู้พักอาศัย</li> <li>- แยกสวิตช์ควบคุมอุปกรณ์ไฟฟ้าแสงสว่าง แทนการใช้หนึ่งตัวควบคุมหลอดแสงสว่างจำนวนมาก</li> <li>- คำนวณและเลือกขนาดสายไฟให้มีความสูญเสียต่ำ ทำได้โดยเพิ่มขนาดสายให้โตขึ้นเนื่องจากสายมีความต้านทานต่ำกว่า จึงทำให้สามารถลดความสูญเสียเนื่องจากแรงดันไฟฟ้าตกและลดค่าไฟฟ้าลงได้</li> <li>- ในการติดตั้งระบบไฟฟ้าให้เลือกใช้บัลลาสต์อิเล็กทรอนิกส์ซึ่งช่วยประหยัดไฟได้ 10 วัตต์/หลอด ประหยัดพลังงานได้ร้อยละ 30 เมื่อเทียบกับบัลลาสต์ชนิดแกนเหล็กธรรมดา</li> <li>- ใช้หลอดไฟประหยัดพลังงาน Light Emitting Diode (LED) เพื่อช่วยในการประหยัดและอนุรักษ์พลังงานไฟฟ้า</li> <li>- กำหนดตำแหน่งติดตั้งหลอดไฟให้เหมาะสม โดยไม่ให้มีจำนวนที่มากเกินไป ความจำเป็นแต่ไม่ให้น้อยจนมีแสงสว่างไม่เพียงพอ</li> <li>- ตั้งเวลาให้ประตูลิฟต์ปิดเองในช่วงเวลาอย่างน้อย 10 วินาที จะช่วยลดการใช้พลังงานไฟฟ้าของการขับเคลื่อนมอเตอร์เปิด-ปิดประตู</li> <li>- แสดงเลขชั้นที่ชัดเจน สามารถมองเห็นได้ง่าย จะช่วยลดการเดินทางหลงชั้นและลดการใช้ลิฟต์ที่ไม่จำเป็น</li> </ul>	<p>ทางโครงการมีการประสานกับช่างซ่อม/ล้างเครื่องปรับอากาศ โดยจัดให้มีช่วงลดราคาสำหรับการล้างทำความสะอาดเครื่องปรับอากาศเพื่อเป็นแรงจูงใจให้กับผู้พักอาศัย</p> <p>ทางโครงการแยกสวิตช์ควบคุมอุปกรณ์ไฟฟ้าแสงสว่าง แทนการใช้หนึ่งตัวควบคุมหลอดแสงสว่างจำนวนมาก</p> <p>ทางโครงการปฏิบัติตามมาตรการกำหนด</p> <p>ทางโครงการปฏิบัติตามมาตรการกำหนด</p> <p>ทางโครงการปฏิบัติตามมาตรการกำหนด</p> <p>ทางโครงการปฏิบัติตามมาตรการกำหนด</p> <p>ทางโครงการปฏิบัติตามมาตรการกำหนด</p> <p>ทางโครงการปฏิบัติตามมาตรการกำหนด</p>	-	ภาพที่ 2-16

ตารางที่ 2-1 สรุปผลการปฏิบัติตามมาตรการป้องกันและแก้ไขผลกระทบสิ่งแวดล้อมในโครงการ Whizdom The Forestas (HR2) (ช่วงเปิดดำเนินการ)

องค์ประกอบทางสิ่งแวดล้อม และคุณค่าต่างๆ	มาตรการป้องกัน และแก้ไขผลกระทบสิ่งแวดล้อม	รายละเอียดการปฏิบัติตามมาตรการป้องกัน และแก้ไขผลกระทบสิ่งแวดล้อม	ปัญหา อุปสรรค และการแก้ไข	หลักฐานและ เอกสารประกอบ
<b>3. คุณค่าการใช้ประโยชน์ของมนุษย์ (ต่อ)</b>				
<b>3.5 การจัดการมูลฝอย (ต่อ)</b>	<ul style="list-style-type: none"> <li>- ลดการใช้ไฟฟ้าแสงสว่างส่วนกลางที่ไม่จำเป็นในช่วงเวลา 22.00 - 06.00 น.</li> <li>- ประชาสัมพันธ์ให้ผู้พักอาศัยตั้งอุณหภูมิเครื่องปรับอากาศให้เหมาะสมประมาณ 25-26 องศาเซลเซียส</li> </ul>	ทางโครงการปฏิบัติตามมาตรการกำหนด ทางโครงการปฏิบัติตามมาตรการกำหนด	-	-
	3. การอนุรักษ์พลังงานไฟฟ้าที่รณรงค์ให้ผู้พักอาศัยปฏิบัติ มีดังนี้ <ul style="list-style-type: none"> <li>- ตั้งอุณหภูมิในเครื่องปรับอากาศให้เหมาะสม ประมาณ 25-26 องศาเซลเซียส</li> <li>- เปิดเครื่องระบายอากาศเท่าที่จำเป็น</li> <li>- บำรุงรักษาเครื่องปรับอากาศอย่างสม่ำเสมอ</li> <li>- ทำความสะอาดแผ่นกรองอากาศด้านหน้าและแผ่นระบายความร้อนด้านหลังทุก ๆ เดือน</li> <li>- เลือกใช้เครื่องปรับอากาศที่มีประสิทธิภาพ สูงและประหยัดพลังงาน</li> <li>- หมั่นดูแลทำความสะอาดร่องฝุ่นละอองหรือบำรุงรักษาอุปกรณ์ไฟฟ้าแสงสว่างอย่างต่อเนื่องและสม่ำเสมอ</li> </ul>	ทางโครงการยังไม่มีผู้เข้าพักอาศัย และนิติบุคคล หากมีการเข้าพักอาศัยแล้ว ทางโครงการจะปฏิบัติตามมาตรการกำหนด	-	-
<b>3.8 การป้องกันอัคคีภัย</b>	1. โครงการจัดให้มีระบบป้องกันและเตือนอัคคีภัย โดยรายละเอียดดังต่อไปนี้ <b>โครงการ HR2</b> <b>1) ระบบป้องกันอัคคีภัย</b> <b>(1) เครื่องสูบน้ำดับเพลิง (Fire Pump)</b> ติดตั้งเครื่องสูบน้ำดับเพลิง (Fire Pump) จำนวน 2 เครื่อง ทำงานร่วมกับเครื่องสูบน้ำรักษาความดันน้ำในระบบท่อให้คงที่ (Jockey Pump) จำนวน 2 เครื่อง สำหรับดับเพลิงภายในอาคารโซนล่าง (ชั้นใต้ดินถึงชั้นที่ 21) และโซนบน (ชั้นที่ 22 ถึงชั้นที่ 43) โดยมีรายละเอียดดังนี้	ทางโครงการได้จัดทำระบบป้องกันและเตือนอัคคีภัย ตามบริเวณจุดต่างๆทั้งภายในและภายนอกอาคาร ทั้งนี้จัดเจ้าหน้าที่เพื่อตรวจสอบระบบป้องกันอัคคีภัยให้ทำงานได้อย่างมีประสิทธิภาพ	-	ภาพที่ 2-12

ตารางที่ 2-1 สรุปผลการปฏิบัติตามมาตรการป้องกันและแก้ไขผลกระทบสิ่งแวดล้อมในโครงการ Whizdom The Forestas (HR2) (ช่วงเปิดดำเนินการ)

องค์ประกอบทางสิ่งแวดล้อม และคุณค่าต่างๆ	มาตรการป้องกัน และแก้ไขผลกระทบสิ่งแวดล้อม	รายละเอียดการปฏิบัติตามมาตรการป้องกัน และแก้ไขผลกระทบสิ่งแวดล้อม	ปัญหา อุปสรรค และการแก้ไข	หลักฐานและ เอกสารประกอบ
<b>3. คุณค่าการใช้ประโยชน์ของมนุษย์ (ต่อ)</b>				
<b>3.8 การป้องกันอัคคีภัย</b>	<p>- โซนล่าง (ชั้นใต้ดินถึงชั้นที่ 21) ติดตั้งเครื่องสูบน้ำดับเพลิง (Fire Pump) จำนวน 1 เครื่อง อัตราการสูบ 5.68 ลูกบาศก์เมตร/นาที่ ที่ TDH 14.62 เมตร ทำงานร่วมกับเครื่องสูบน้ำรักษาความดันน้ำในระบบท่อให้คงที่ (Jockey Pump) จำนวน 1 เครื่อง อัตราการสูบ 0.076 ลูกบาศก์เมตร/นาที่ ที่ TDH 145 เมตร เพื่อสูบน้ำดับเพลิงไปตามท่อขึ้น (Stand Pipe) ของอาคารกรณีเกิดเหตุเพลิงไหม้</p> <p>- โซนบน (ชั้นที่ 22 ถึงชั้นที่ 43) ติดตั้งเครื่องสูบน้ำดับเพลิง (Fire Pump) จำนวน 1 เครื่อง อัตราการสูบ 5.68 ลูกบาศก์เมตร/นาที่ TDH 216.08 เมตร ทำงานร่วมกับเครื่องสูบน้ำรักษาความดันน้ำใน ระบบท่อให้คงที่ (Jockey Pump) จำนวน 1 เครื่อง อัตราการสูบ 0.076 ลูกบาศก์เมตร/นาที่ ที่ TDH 216 เมตร เพื่อสูบน้ำดับเพลิง ไปตามท่อขึ้น (Stand Pipe) ของอาคารกรณีเกิดเหตุเพลิงไหม้</p> <p>อนึ่ง ในการออกแบบเครื่องสูบน้ำดับเพลิงที่ติดตั้งได้คำนวณแรงดันทั้งหมดที่เกี่ยวข้องแบ่งเป็น โซนล่าง โดยมีแรงดันรวมเท่ากับ 88.60 เมตร ดังนั้น จากแรงดันเครื่องสูบน้ำดับเพลิงที่ออกแบบที่แรงดันสุทธิ (Total Dynamic Head) เท่ากับ 144.62 เมตร สำหรับโซนบน โดยมีแรงดันรวมเท่ากับ 158.60 เมตร ดังนั้น จากแรงดันเครื่องสูบน้ำดับเพลิงที่ออกแบบที่แรงดันสุทธิ (Total Dynamic Head) เท่ากับ 216.08 เมตร จึงเพียงพอที่จะสูบน้ำดับเพลิงได้อย่างมีประสิทธิภาพ</p>	<p>ทางโครงการได้จัดทำระบบป้องกันและเตือนอัคคีภัย ตามบริเวณจุดต่างๆทั้งภายในและภายนอกอาคาร ทั้งนี้จัดเจ้าหน้าที่เพื่อตรวจสอบระบบป้องกันอัคคีภัยให้ทำงานได้อย่างมีประสิทธิภาพ</p> <p>ทางโครงการได้จัดทำระบบป้องกันและเตือนอัคคีภัย ตามบริเวณจุดต่างๆทั้งภายในและภายนอกอาคาร ทั้งนี้จัดเจ้าหน้าที่เพื่อตรวจสอบระบบป้องกันอัคคีภัยให้ทำงานได้อย่างมีประสิทธิภาพ</p> <p>ทางโครงการได้จัดทำระบบป้องกันและเตือนอัคคีภัย ตามบริเวณจุดต่างๆทั้งภายในและภายนอกอาคาร ทั้งนี้จัดเจ้าหน้าที่เพื่อตรวจสอบระบบป้องกันอัคคีภัยให้ทำงานได้อย่างมีประสิทธิภาพ</p>	-	ภาพที่ 2-12



ตารางที่ 2-1 สรุปผลการปฏิบัติตามมาตรการป้องกันและแก้ไขผลกระทบสิ่งแวดล้อมในโครงการ Whizdom The Forestas (HR2) (ช่วงเปิดดำเนินการ)

องค์ประกอบทางสิ่งแวดล้อม และคุณค่าต่างๆ	มาตรการป้องกัน และแก้ไขผลกระทบสิ่งแวดล้อม	รายละเอียดการปฏิบัติตามมาตรการป้องกัน และแก้ไขผลกระทบสิ่งแวดล้อม	ปัญหา อุปสรรค และการแก้ไข	หลักฐานและ เอกสารประกอบ
<b>3. คุณค่าการใช้ประโยชน์ของมนุษย์ (ต่อ)</b>				
<b>3.8 การป้องกันอัคคีภัย (ต่อ)</b>	<p>(2) ท่อยีน (Stand Pipe) โครงการจัดให้มีระบบท่อยีนร่วม (Combined System) ซึ่งเป็นระบบท่อยีนที่เชื่อมกับระบบหัวกระจายน้ำดับเพลิงอัตโนมัติ (Sprinkler System) รายละเอียดดังนี้</p> <ul style="list-style-type: none"> <li>- โชนล่าง (ชั้นใต้ดินถึงชั้นที่ 21) ประกอบด้วย ท่อยีน (Stand Pipe) ขนาดเส้นผ่านศูนย์กลาง 150 และ 200 มิลลิเมตร จำนวน 3 ท่อ โดยจะรับน้ำดับเพลิงจากถังเก็บน้ำดับเพลิงชั้นใต้ดิน 82 จำนวน 2 ถึงความจุรวม 272 ลูกบาศก์เมตร และรับน้ำจากระดับเพลิงฝ่ายงานป้องกันและบรรเทาสาธารณภัย เทศบาลเมืองบางแก้ว และบรรเทาสาธารณภัย เทศบาลเมืองบางแก้ว โดยมีรายละเอียดดังนี้</li> <li>- หัวรับน้ำดับเพลิงสำหรับเติมน้ำเข้าถังเก็บน้ำดับเพลิงชั้นใต้ดิน B2 จำนวน 2 ชุด จะทำหน้าที่ส่งน้ำดับเพลิงไปยังถังเก็บน้ำชั้นใต้ดิน B2 เพื่อเข้าสู่ระบบจ่ายน้ำดับเพลิงภายในอาคารต่อไป</li> <li>- หัวรับน้ำดับเพลิงสำหรับเติมน้ำเข้าระบบท่อยีน จำนวน 4 ชุดสำหรับท่อยีนพื้นที่ Low Zone จำนวน 2 หัว และพื้นที่ High Zone จำนวน 2 หัว จะทำหน้าที่ส่งน้ำดับเพลิงไปยังท่อยีน โดยตรงและจ่ายไปยังท่อดับเพลิงที่ต่อกับตู้เก็บสายฉีดน้ำดับเพลิงพร้อมอุปกรณ์ (FHC) ภายในอาคาร</li> </ul>	<p>ทางโครงการได้จัดทำระบบป้องกันและเตือนอัคคีภัยตามบริเวณจุดต่างๆทั้งภายในและภายนอกอาคาร ทั้งนี้จัดเจ้าหน้าที่เพื่อตรวจสอบระบบป้องกันอัคคีภัยให้ทำงานได้อย่างมีประสิทธิภาพ</p> <p>ทางโครงการได้จัดทำระบบป้องกันและเตือนอัคคีภัยตามบริเวณจุดต่างๆทั้งภายในและภายนอกอาคาร ทั้งนี้จัดเจ้าหน้าที่เพื่อตรวจสอบระบบป้องกันอัคคีภัยให้ทำงานได้อย่างมีประสิทธิภาพ</p> <p>ทางโครงการได้จัดทำระบบป้องกันและเตือนอัคคีภัยตามบริเวณจุดต่างๆทั้งภายในและภายนอกอาคาร ทั้งนี้จัดเจ้าหน้าที่เพื่อตรวจสอบระบบป้องกันอัคคีภัยให้ทำงานได้อย่างมีประสิทธิภาพ</p>	-	ภาพที่ 2-12

ตารางที่ 2-1 สรุปผลการปฏิบัติตามมาตรการป้องกันและแก้ไขผลกระทบสิ่งแวดล้อมในโครงการ Whizdom The Forestas (HR2) (ช่วงเปิดดำเนินการ)

องค์ประกอบทางสิ่งแวดล้อม และคุณค่าต่างๆ	มาตรการป้องกัน และแก้ไขผลกระทบสิ่งแวดล้อม	รายละเอียดการปฏิบัติตามมาตรการป้องกัน และแก้ไขผลกระทบสิ่งแวดล้อม	ปัญหา อุปสรรค และการแก้ไข	หลักฐานและ เอกสารประกอบ
<b>3. คุณค่าการใช้ประโยชน์ของมนุษย์ (ต่อ)</b>				
<b>3.8 การป้องกันอัคคีภัย (ต่อ)</b>	<p>- โชนบน (ชั้นที่ 22 ถึงชั้นที่ 43) ประกอบด้วย ท่อยืน (Stand Pipe) ขนาดเส้นผ่านศูนย์กลาง 150 และ 200 มิลลิเมตร จำนวน 3 ท่อ โดยจะรับน้ำดับเพลิงจากถังเก็บน้ำดับเพลิงชั้นใต้ดิน B2 จำนวน 2 ถัง ความจุรวม 272 ลูกบาศก์เมตร และรับน้ำจากรถดับเพลิงฝ่ายงานป้องกันและบรรเทาสาธารณภัย เทศบาลเมืองบางแก้ว</p> <p>(3) หัวรับน้ำดับเพลิงภายนอกอาคาร (Fire Department Connector : FDC) จะติดตั้งหัวรับน้ำดับเพลิงภายนอกอาคาร (FDC) ขนาด 65 x 65 x 100 มิลลิเมตร พร้อม Check Valve จำนวน 6 ชุด ไว้บริเวณทางวิ่งรถด้านทิศเหนือของโครงการ HR2 ซึ่งมีความสะดวกในการรับน้ำจากฝ่ายงานป้องกัน</p> <p>(4) ตู้เก็บสายฉีดน้ำดับเพลิงพร้อมอุปกรณ์ (Fire Hose Cabinet : FHC) ประกอบด้วย สายฉีดน้ำดับเพลิง ขนาดเส้นผ่านศูนย์กลาง 25 มิลลิเมตร (1 นิ้ว) ความยาว 30 เมตร และหัวต่อสายฉีดน้ำดับเพลิงชนิดหัวต่อสวมเร็ว ขนาดเส้นผ่านศูนย์กลาง 6 มิลลิเมตร (2.5 นิ้ว) พร้อมฝาครอบและโซ่ร้อยจะติดตั้งไว้ในอาคารบริเวณโถงลิฟต์ และทางเดิน โดยแต่ละตู้มีระยะห่างกันมากที่สุดประมาณ 23 เมตร (ไม่เกิน 64 เมตร)</p> <p>(5) ระบบหัวกระจายน้ำดับเพลิงอัตโนมัติ (Sprinkler System) จัดให้มีระบบหัวกระจายน้ำดับเพลิงอัตโนมัติ ซึ่งเป็นระบบท่อเป็ยกมีน้ำอยู่ในท่อตลอดเวลา สามารถทำงานได้ทันที เมื่อเกิดเหตุเพลิงไหม้ โดยสามารถเปิดออกทันทีที่มีความร้อนสูงขึ้นจนถึงอุณหภูมิทำงาน ฉีดน้ำบริเวณที่เกิดเหตุครอบคลุมพื้นที่ 16 ตารางเมตร/จุด จะติดตั้งไว้ทุกชั้นของอาคารบริเวณที่</p>	<p>ทางโครงการได้จัดทำระบบป้องกันและเตือนอัคคีภัย ตามบริเวณจุดต่างๆทั้งภายในและภายนอกอาคาร ทั้งนี้จัดเจ้าหน้าที่เพื่อตรวจสอบระบบป้องกันอัคคีภัยให้ทำงานได้อย่างมีประสิทธิภาพ</p> <p>ทางโครงการได้จัดทำระบบป้องกันและเตือนอัคคีภัย ตามบริเวณจุดต่างๆทั้งภายในและภายนอกอาคาร ทั้งนี้จัดเจ้าหน้าที่เพื่อตรวจสอบระบบป้องกันอัคคีภัยให้ทำงานได้อย่างมีประสิทธิภาพ</p> <p>ทางโครงการได้จัดทำระบบป้องกันและเตือนอัคคีภัย ตามบริเวณจุดต่างๆทั้งภายในและภายนอกอาคาร ทั้งนี้จัดเจ้าหน้าที่เพื่อตรวจสอบระบบป้องกันอัคคีภัยให้ทำงานได้อย่างมีประสิทธิภาพ</p> <p>ทางโครงการได้จัดทำระบบป้องกันและเตือนอัคคีภัย ตามบริเวณจุดต่างๆทั้งภายในและภายนอกอาคาร ทั้งนี้จัดเจ้าหน้าที่เพื่อตรวจสอบระบบป้องกันอัคคีภัยให้ทำงานได้อย่างมีประสิทธิภาพ</p>	-	ภาพที่ 2-12

ตารางที่ 2-1 สรุปผลการปฏิบัติตามมาตรการป้องกันและแก้ไขผลกระทบสิ่งแวดล้อมในโครงการ Whizdom The Forestas (HR2) (ช่วงเปิดดำเนินการ)

องค์ประกอบทางสิ่งแวดล้อม และคุณค่าต่างๆ	มาตรการป้องกัน และแก้ไขผลกระทบสิ่งแวดล้อม	รายละเอียดการปฏิบัติตามมาตรการป้องกัน และแก้ไขผลกระทบสิ่งแวดล้อม	ปัญหา อุปสรรค และการแก้ไข	หลักฐานและ เอกสารประกอบ
<b>3. คุณค่าการใช้ประโยชน์ของมนุษย์ (ต่อ)</b>				
<b>3.8 การป้องกันอัคคีภัย (ต่อ)</b>	<p>จอดรถและทางวิ่ง ห้อง เครื่องสูบน้ำ ห้องควบคุม ห้องชุดพักอาศัย ห้องสำนักงาน นิติบุคคลอาคารชุด ห้องฝากสัตว์เลี้ยง ห้องออกกำลังกายห้องสันทนาการ โถงต้อนรับ โถงลิฟต์ และบริเวณทางเดินทั่วทั้งอาคาร เป็นต้น</p> <p>(6) ถังดับเพลิงมือถือชนิดคาร์บอนไดออกไซด์ (CO2) จัดให้มีถังดับเพลิงเคมีชนิด (CO2) ขนาด 10 ปอนด์ ติดตั้งไว้กับตู้เก็บสายฉีดน้ำดับเพลิงพร้อมอุปกรณ์ (Fire Hose Cabinet : FHC) และ โถงทางเดิน</p> <p>(7) ลิฟต์ดับเพลิง จัดให้มีลิฟต์ดับเพลิง จำนวน 1 ชุด มีขนาดพื้นที่หน้าโถงลิฟต์ดับเพลิง 8.03 ตารางเมตร สามารถขึ้นลงได้จากชั้นใต้ดินถึงชั้นคาตฟ้าของอาคาร ซึ่งมีคุณสมบัติตามกฎหมายกระทรวงฉบับที่ 33 (พ.ศ. 2535) แก้ไขเพิ่มเติมตามกฎหมายกระทรวงฉบับที่ 50 (พ.ศ. 2540) ออกตามความในพระราชบัญญัติควบคุมอาคาร พ.ศ. 2522</p>	<p>ทางโครงการได้จัดทำระบบป้องกันและเตือนอัคคีภัย ตามบริเวณจุดต่างๆทั้งภายในและภายนอกอาคาร ทั้งนี้จัดเจ้าหน้าที่เพื่อตรวจสอบระบบป้องกันอัคคีภัยให้ทำงานได้อย่างมีประสิทธิภาพ</p>	-	ภาพที่ 2-12
	<p><b>2) ระบบเตือนอัคคีภัย</b></p> <p>(1) แผงควบคุม (Fire Alarm Control Panel : FCP) ทำหน้าที่เป็นจุดศูนย์รวมการรับส่งสัญญาณตรวจรับ โดยเมื่ออุปกรณ์ชุดแจ้งเหตุที่ติดตั้งไว้เริ่มทำงานจะส่งสัญญาณไปยังแผงควบคุมเพื่อให้เจ้าหน้าที่ในห้องควบคุมตรวจสอบ และหากเป็นเหตุเพลิงไหม้ก็จะส่งสัญญาณแจ้งเหตุให้ทราบทั่วทั้งอาคาร</p>	<p>ทางโครงการได้จัดทำระบบป้องกันและเตือนอัคคีภัย ตามบริเวณจุดต่างๆทั้งภายในและภายนอกอาคาร ทั้งนี้จัดเจ้าหน้าที่เพื่อตรวจสอบระบบป้องกันอัคคีภัยให้ทำงานได้อย่างมีประสิทธิภาพ</p>	-	ภาพที่ 2-12

ตารางที่ 2-1 สรุปผลการปฏิบัติตามมาตรการป้องกันและแก้ไขผลกระทบสิ่งแวดล้อมในโครงการ Whizdom The Forestas (HR2) (ช่วงเปิดดำเนินการ)

องค์ประกอบทางสิ่งแวดล้อม และคุณค่าต่างๆ	มาตรการป้องกัน และแก้ไขผลกระทบสิ่งแวดล้อม	รายละเอียดการปฏิบัติตามมาตรการป้องกัน และแก้ไขผลกระทบสิ่งแวดล้อม	ปัญหา อุปสรรค และการแก้ไข	หลักฐานและ เอกสารประกอบ
<b>3. คุณค่าการใช้ประโยชน์ของมนุษย์ (ต่อ)</b>				
<b>3.8 การป้องกันอัคคีภัย (ต่อ)</b>	<p>(2) <b>เครื่องตรวจจับควัน (Smoke Detector)</b> เป็นตัวรับกลุ่มควันที่เกิดจากเพลิงไหม้ภายในอาคาร และส่งสัญญาณไปยังแผงควบคุม เพื่อให้เจ้าหน้าที่ในห้องควบคุมทราบ และส่งสัญญาณแจ้งเหตุให้ทราบทั่วทั้งอาคาร ซึ่งโครงการจะติดตั้งเครื่องตรวจจับควันบริเวณห้องชุดพักอาศัย ห้องสำนักงานนิติบุคคลอาคารชุด ห้องเครื่องไฟฟ้าแรงสูง ห้องควบคุม ห้องไฟฟ้าสำหรับลิฟต์จอดรถ ห้องไฟฟ้าห้องพัสดุอาคาร หอเครื่องงานระบบ ห้องจดหมายห้องสันทนการ ห้องออกกำลังกาย ห้องฟลอร์สตัลเลียง โถงลิฟต์ โถง บันได และบริเวณทางเดินทั่วทั้งอาคาร เป็นต้น</p> <p>(3) <b>เครื่องตรวจจับความร้อน (Heat Detector)</b> เป็นตัวจับความร้อนที่เกิดจากเพลิงไหม้ภายในอาคารโครงการ และส่งสัญญาณไปตามแผงควบคุม ซึ่งโครงการจะติดตั้งเครื่องตรวจจับความร้อนบริเวณห้องครัวภายในห้องชุดพักอาศัย ห้องน้ำชาย-หญิงห้องพัสดุผลรวม และบริเวณที่จอดรถและทางวิ่งรถยนต์ เป็นต้น</p> <p>(4) <b>เครื่องแจ้งเหตุโดยใช่มือดึง (Manual Station)</b> เป็นตัวส่งสัญญาณเตือนภัย โดยจะติดตั้งเครื่องแจ้งเหตุโดยใช่มือดึงบริเวณหน้าบันได โถงลิฟต์ และทางเดิน</p> <p>(5) <b>กริ่งสัญญาณเตือนอัคคีภัย (Fire Alarm Horn)</b> เป็นกริ่งสัญญาณเตือนภัย โดยจะติดตั้งไว้บริเวณเดียวกับเครื่องแจ้งเหตุโดยใช่มือดึง (Manual Station)</p> <p>(6) <b>โทรศัพท์ฉุกเฉิน (Fire Alarm Telephone)</b> โดยติดตั้งไว้บริเวณเดียวกับเครื่องแจ้งเหตุโดยใช่มือดึง (Manual Station)</p>	ทางโครงการได้จัดทำระบบป้องกันและเตือนอัคคีภัย ตามบริเวณจุดต่างๆทั้งภายในและภายนอกอาคาร ทั้งนี้จัดเจ้าหน้าที่เพื่อตรวจสอบระบบป้องกันอัคคีภัยให้ทำงานได้อย่างมีประสิทธิภาพ	-	ภาพที่ 2-12

ตารางที่ 2-1 สรุปผลการปฏิบัติตามมาตรการป้องกันและแก้ไขผลกระทบสิ่งแวดล้อมในโครงการ Whizdom The Forestas (HR2) (ช่วงเปิดดำเนินการ)

องค์ประกอบทางสิ่งแวดล้อม และคุณค่าต่างๆ	มาตรการป้องกัน และแก้ไขผลกระทบสิ่งแวดล้อม	รายละเอียดการปฏิบัติตามมาตรการป้องกัน และแก้ไขผลกระทบสิ่งแวดล้อม	ปัญหา อุปสรรค และการแก้ไข	หลักฐานและ เอกสารประกอบ
<b>3. คุณค่าการใช้ประโยชน์ของมนุษย์ (ต่อ)</b>				
<b>3.8 การป้องกันอัคคีภัย (ต่อ)</b>	<p>2. โครงการจะจัดให้มีบันไดที่สามารถใช้เพื่อการหนีไฟได้ โดยมีรายละเอียดดังนี้</p> <p><b>โครงการ HR2 จัดให้มีบันไดที่สามารถใช้หนีไฟได้ จำนวน 2 บันได ได้แก่</b></p> <p><b>(1) บันได ST-1 (บันไดหลัก และบันไดหนีไฟ)</b> เป็นบันได ที่สามารถขึ้นและลงจากชั้นใต้ดิน B1 ถึงชั้นหลังคา ตัวบันไดทำด้วยคอนกรีตเสริมเหล็ก ความกว้าง 1.50 เมตร ลูกนอนกว้าง 0.275เมตร ลูกตั้งสูง 0.161 0.174 เมตร มีชันพักกว้าง 1.50 - 2.05เมตร มีราวบันได 1 ด้าน มีพื้นหน้าบันไดกว้าง 1.50 เมตร และมีความยาว 3.30 เมตร มีระบบระบายอากาศเป็นแบบวิธีกล โดยติดตั้งพัดลมอัดอากาศที่ชั้นใต้ดิน B1 ถึงชั้นดาดฟ้า จำนวน 2 ชุด แต่ละชุดมีอัตราการอัดอากาศ 12,200 ลูกบาศก์ฟุต/นาทิต่างานได้โดยอัตโนมัติเมื่อเกิดเหตุเพลิงไหม้</p> <p><b>(2) บันได ST-2 (บันไดหนีไฟ)</b> เป็นบันไดที่สามารถขึ้นและลงจากชั้นใต้ดิน B1 ถึงชั้นหลังคาตัวบันไดทำด้วยคอนกรีตเสริมเหล็ก ความกว้าง 1.1 เมตร ลูกนอนกว้าง 0.275 เมตร ลูกตั้งสูง 0.161-0.174 เมตร มีชันพักกว้าง 1.275-2.375 เมตร มีราวบันได 1 ด้าน มีพื้นหน้าบันไดกว้าง 1.50 เมตร และมีความยาว 2.40 เมตร มีระบบระบายอากาศเป็นแบบวิธีกล โดยติดตั้งพัดลมอัดอากาศที่ชั้นใต้ดิน B1 ถึงชั้นดาดฟ้า จำนวน 2 ชุด แต่ละชุดมีอัตราการอัดอากาศ 12,200 ลูกบาศก์ฟุต/นาทิต่างานได้โดยอัตโนมัติเมื่อเกิดเหตุเพลิงไหม้</p>	ทางโครงการได้จัดทำระบบป้องกันและเตือนอัคคีภัยตามบริเวณจุดต่างๆทั้งภายในและภายนอกอาคาร ทั้งนี้จัดเจ้าหน้าที่เพื่อตรวจสอบระบบป้องกันอัคคีภัยให้ทำงานได้อย่างมีประสิทธิภาพ	-	ภาพที่ 2-12

ตารางที่ 2-1 สรุปผลการปฏิบัติตามมาตรการป้องกันและแก้ไขผลกระทบสิ่งแวดล้อมในโครงการ Whizdom The Forestas (HR2) (ช่วงเปิดดำเนินการ)

องค์ประกอบทางสิ่งแวดล้อม และคุณค่าต่างๆ	มาตรการป้องกัน และแก้ไขผลกระทบสิ่งแวดล้อม	รายละเอียดการปฏิบัติตามมาตรการป้องกัน และแก้ไขผลกระทบสิ่งแวดล้อม	ปัญหา อุปสรรค และการแก้ไข	หลักฐานและ เอกสารประกอบ
<b>3. คุณค่าการใช้ประโยชน์ของมนุษย์ (ต่อ)</b>				
<b>3.8 การป้องกันอัคคีภัย (ต่อ)</b>	<p>3. พื้นที่โครงการแต่ละส่วนจะกำหนดจุดรวมพลรายละเอียดดังนี้</p> <p><b>โครงการ HR2</b> จัดให้มีจุดรวมพลเบื้องต้นจำนวน 2 จุด บริเวณพื้นที่สีเขียวด้านทิศเหนือและทิศตะวันออก ซึ่งพื้นที่สีเขียวบริเวณดังกล่าวจะเป็นที่ปลูกหญ้ามาเลเซียและไม้ยืนต้น ทั้งนี้ ในการคิดพื้นที่จุดรวมพลโครงการจะคิดเฉพาะพื้นที่ปลูกหญ้ามาเลเซียเท่านั้นไม่ได้คิดรวมพื้นที่ปลูกไม้ยืนต้น ซึ่งผู้พักอาศัยสามารถยืนใต้ต้นไม้ดังกล่าวได้ โดยมีรายละเอียดดังนี้</p> <p><b>(1) จุดรวมคนที่ 1</b> จัดไว้บริเวณพื้นที่สีเขียวด้านทิศตะวันออกของอาคาร ขนาดพื้นที่ 257 ตารางเมตร สามารถรองรับจำนวนคนได้ 1,028 คน (1 คน จะใช้พื้นที่ยืนประมาณ 0.25 ตารางเมตร)</p> <p><b>(2) จุดรวมคนที่ 2</b> จัดไว้บริเวณพื้นที่สีเขียวด้านทิศตะวันตกของอาคาร ขนาดพื้นที่ 205 ตารางเมตร สามารถรองรับจำนวนคนได้ 820 คน (1 คน จะใช้พื้นที่ยืนประมาณ 0.25 ตารางเมตร)</p> <p>ทั้งนี้ จุดรวมพลทั้ง 2 จุด รองรับจำนวนคนได้ 1,848 คน ซึ่งสามารถรองรับผู้พักอาศัยและพนักงานภายในอาคารของโครงการ HR2 รวมจำนวนคนทั้งสิ้น 1,493 คน ได้อย่างเพียงพอ</p>	ทางโครงการได้จัดทำระบบป้องกันและเตือนอัคคีภัยตามบริเวณจุดต่างๆทั้งภายในและภายนอกอาคาร ทั้งนี้ จัดเจ้าหน้าที่เพื่อตรวจสอบระบบป้องกันอัคคีภัยให้ทำงานได้อย่างมีประสิทธิภาพ	-	ภาพที่ 2-12

**ตารางที่ 2-1** สรุปผลการปฏิบัติตามมาตรการป้องกันและแก้ไขผลกระทบสิ่งแวดล้อมในโครงการ Whizdom The Forestas (HR2) (ช่วงเปิดดำเนินการ)

องค์ประกอบทางสิ่งแวดล้อม และคุณค่าต่างๆ	มาตรการป้องกัน และแก้ไขผลกระทบสิ่งแวดล้อม	รายละเอียดการปฏิบัติตามมาตรการป้องกัน และแก้ไขผลกระทบสิ่งแวดล้อม	ปัญหา อุปสรรค และการแก้ไข	หลักฐานและ เอกสารประกอบ
<b>3. คุณค่าการใช้ประโยชน์ของมนุษย์ (ต่อ)</b>				
3.8 การป้องกันอัคคีภัย (ต่อ)	4. โครงการแต่ละส่วนจัดให้มีพื้นที่หนีไฟทางอากาศ จำนวน 1 แห่งความกว้าง 10 เมตร ความยาว 10 เมตร โดยการเข้าถึงพื้นที่หนีไฟทางอากาศแต่ละส่วนมีรายละเอียดดังนี้  โครงการ HR2 สามารถใช้บันได ST-1 และ 5T-2 เพื่อขึ้นไปยังชั้นหลังคาและเข้าถึงพื้นที่หนีไฟทางอากาศได้อย่างสะดวก	ทางโครงการได้จัดทำระบบป้องกันและเตือนอัคคีภัยตามบริเวณจุดต่างๆทั้งภายในและภายนอกอาคาร ทั้งนี้จัดเจ้าหน้าที่เพื่อตรวจสอบระบบป้องกันอัคคีภัยให้ทำงานได้อย่างมีประสิทธิภาพ	-	ภาพที่ 2-12
	5. จัดให้มีการซักซ้อมอพยพหนีไฟ และซ้อมหนีไฟทางอากาศร่วมด้วยเป็นประจำอย่างน้อยปีละ 1 ครั้ง โดยในการซักซ้อมอพยพหนีไฟโครงการจะประสานกับฝ่ายงานป้องกันและบรรเทาสาธารณภัยเทศบาลเมืองบางแก้ว เป็นวิทยากรในการซักซ้อมอพยพหนีไฟ	ทางโครงการจัดให้มีการซักซ้อมอพยพหนีไฟ และซ้อมหนีไฟทางอากาศร่วมด้วย เป็นประจำอย่างน้อยปีละ 1 ครั้ง โดยในการซักซ้อมอพยพหนีไฟ โครงการจะประสานกับฝ่ายงานป้องกันและบรรเทาสาธารณภัยเทศบาลเมืองบางแก้ว เป็นวิทยากรในการซักซ้อมอพยพหนีไฟ	-	ภาพที่ 2-12
	6. ติดตั้งแบบแปลนแผนผังของแต่ละอาคารในแต่ละชั้นแสดงตำแหน่งห้องต่างๆ ทุกห้อง ตำแหน่งที่ติดตั้งอุปกรณ์ดับเพลิงต่างๆ ประตูหรือทางหนีไฟของชั้นนั้นติดไว้ที่บริเวณโถงลิฟต์ซึ่งเป็นตำแหน่งที่เห็นชัดเจน โดยแต่ละอาคารจะเก็บแบบแปลนแผนผังของอาคารทุกชั้นไว้ในห้องสำนักงานนิติบุคคลอาคารชุด ซึ่งตั้งอยู่ที่ชั้นที่ 1 ของโครงการแต่ละส่วน	ทางโครงการได้จัดทำระบบป้องกันและเตือนอัคคีภัย ตามบริเวณจุดต่างๆทั้งภายในและภายนอกอาคาร ทั้งนี้จัดเจ้าหน้าที่เพื่อตรวจสอบระบบป้องกันอัคคีภัยให้ทำงานได้อย่างมีประสิทธิภาพ	-	ภาพที่ 2-12
	7. โครงการแต่ละส่วน ประตูหนีไฟที่ทำด้วยวัสดุทนไฟมีความกว้าง 0.9 เมตร ความสูง 2.0 เมตร โดยประตูกันไฟแต่ละประตู (ยกเว้นประตูบริเวณชั้นที่ 1) จะออกแบบให้เป็นประตูลูกบิดที่สามารถปิดย้อนเข้ามาภายในตัวอาคารได้ (Re-Entry) ซึ่งโครงการกำหนดมาตรการห้ามล้อคกุญแจของประตูเข้า-ออกสู่บันไดหนีไฟที่โครงการกำหนดไว้ พร้อมทั้งจะติดตั้งป้ายบอกทางออกฉุกเฉินของอาคาร ซึ่งแสดงให้เห็นได้ชัดเจน	โครงการได้ปฏิบัติตามมาตรการอย่างเคร่งครัด	-	-

ตารางที่ 2-1 สรุปผลการปฏิบัติตามมาตรการป้องกันและแก้ไขผลกระทบสิ่งแวดล้อมในโครงการ Whizdom The Forestas (HR2) (ช่วงเปิดดำเนินการ)

องค์ประกอบทางสิ่งแวดล้อม และคุณค่าต่างๆ	มาตรการป้องกัน และแก้ไขผลกระทบสิ่งแวดล้อม	รายละเอียดการปฏิบัติตามมาตรการป้องกัน และแก้ไขผลกระทบสิ่งแวดล้อม	ปัญหา อุปสรรค และการแก้ไข	หลักฐานและ เอกสารประกอบ
<b>3. คุณค่าการใช้ประโยชน์ของมนุษย์ (ต่อ)</b>				
<b>3..8 การป้องกันอัคคีภัย (ต่อ)</b>	และไม่ใช่สีหรือรูปร่างที่กลมกลืนกับการตกแต่งป้ายอื่น ๆ ที่ติดไว้ใกล้เคียงกันสำหรับป้ายบอกทางหนีไฟจะใช้สัญลักษณ์หนีไฟ พร้อมระบุคำว่า "ทางหนีไฟ" และ "FIRE EXIT" ตัวอักษรสูงไม่น้อยกว่า 15 เซนติเมตร โดยตัวอักษรใช้สีขาวบนพื้นสีเขียว และมีไฟแสงสว่างให้เห็นเด่นชัดตลอดเวลาทั้งภาวะปกติ และภาวะฉุกเฉินไว้ที่บริเวณทางออกสู่บันไดทุก ๆ ชั้นของอาคาร	ทางโครงการได้จัดทำระบบป้องกันและเตือนอัคคีภัย ตามบริเวณจุดต่างๆทั้งภายในและภายนอกอาคาร ทั้งนี้จัดเจ้าหน้าที่เพื่อตรวจสอบระบบป้องกันอัคคีภัยให้ทำงานได้อย่างมีประสิทธิภาพ	-	ภาพที่ 2-12
	8. ติดป้ายแนะนำการใช้อุปกรณ์แต่ละตัวไว้บริเวณที่อุปกรณ์ติดตั้งอยู่เพื่อให้ผู้ที่อยู่ใกล้เคียงที่เกิดเหตุสามารถใช้ได้ทันที-	ทางโครงการได้จัดทำระบบป้องกันและเตือนอัคคีภัย ตามบริเวณจุดต่างๆทั้งภายในและภายนอกอาคาร ทั้งนี้จัดเจ้าหน้าที่เพื่อตรวจสอบระบบป้องกันอัคคีภัยให้ทำงานได้อย่างมีประสิทธิภาพ	-	-ภาพที่ 2-12
	9. จัดเตรียมหน่วยพยาบาลและรถพยาบาลไว้เพื่อให้ความช่วยเหลือเบื้องต้นแก่ผู้ประสบภัย และนำผู้ที่ได้รับบาดเจ็บส่งโรงพยาบาลต่อไป	ทางโครงการจัดเตรียมอุปกรณ์ปฐมพยาบาลไว้เพื่อให้ความช่วยเหลือเบื้องต้นแก่ผู้ประสบภัย	-	-
<b>3.9 ระบบปรับอากาศและระบบระบายอากาศ</b>	1. จัดให้มีพื้นที่สีเขียวภายในโครงการพื้นที่สีเขียวโครงการ HR2 ขนาดพื้นที่รวมทั้งสิ้น 1,523.9 ตารางเมตร เพื่อให้ต้นไม้ดังกล่าวช่วยดูดซับมลพิษจากที่จอดรถของโครงการ	ทางโครงการจัดให้มีพื้นที่สีเขียวภายในพื้นที่โครงการ เพื่อให้ต้นไม้ดังกล่าวช่วยดูดซับมลพิษจากที่จอดรถของโครงการ	-	ภาพที่ 2-3
	2. ติดตั้งป้ายห้ามติดเครื่องยนต์ทิ้งไว้ภายในบริเวณที่จอดรถให้สามารถสังเกตเห็นได้อย่างชัดเจนและทั่วถึง	โครงการได้ติดตั้งป้ายห้ามติดเครื่องยนต์ทิ้งไว้ภายในบริเวณที่จอดรถให้สามารถสังเกตเห็นได้อย่างชัดเจนและทั่วถึง	-	ภาพที่ 2-4
	3. ดูแลตรวจสอบอุปกรณ์ที่ใช้ระบายอากาศให้สามารถใช้งานได้อยู่เสมอ โดยตรวจสอบช่องเปิดต่างๆ ไม่ให้มีสิ่งกีดขวางกันการระบายอากาศ	ทางโครงการจัดให้มีเจ้าหน้าที่ดูแลตรวจสอบอุปกรณ์ที่ใช้ระบายอากาศให้สามารถใช้งานได้อยู่เสมอ	-	-



**ตารางที่ 2-1** สรุปผลการปฏิบัติตามมาตรการป้องกันและแก้ไขผลกระทบสิ่งแวดล้อมในโครงการ Whizdom The Forestas (HR2) (ช่วงเปิดดำเนินการ)

องค์ประกอบทางสิ่งแวดล้อม และคุณค่าต่างๆ	มาตรการป้องกัน และแก้ไขผลกระทบสิ่งแวดล้อม	รายละเอียดการปฏิบัติตามมาตรการป้องกัน และแก้ไขผลกระทบสิ่งแวดล้อม	ปัญหา อุปสรรค และการแก้ไข	หลักฐานและ เอกสารประกอบ
<b>3. คุณค่าการใช้ประโยชน์ของมนุษย์ (ต่อ)</b>				
<b>3.10 การจราจร</b>	1. โครงการแต่ละส่วนจัดให้มีพนักงานรักษาความปลอดภัยคอยอำนวยความสะดวกให้แก่ผู้พักอาศัยในการเข้า - ออกโครงการ ไม่ให้เกิดการกีดขวางกระแสจราจรบนถนนด้านหน้าโครงการโดยเน้นให้รถสามารถเข้าโครงการได้สะดวก และรวดเร็ว และขอความร่วมมือให้ผู้ใช้พักอาศัยภายในโครงการ เติมน้ำมันรถตามการจัดจราจรอย่างเคร่งครัด เพื่อความสะดวก และปลอดภัยในการเดินทาง	ทางโครงการได้จัดให้มีพนักงานรักษาความปลอดภัยคอยอำนวยความสะดวกให้แก่ผู้พักอาศัยในการเข้า - ออกโครงการ ไม่ให้เกิดการกีดขวางกระแสจราจรบนถนนด้านหน้าโครงการโดยเน้นให้รถสามารถเข้าโครงการได้สะดวก และรวดเร็ว และขอความร่วมมือให้ผู้ใช้พักอาศัยภายในโครงการ เติมน้ำมันรถตามการจัดจราจรอย่างเคร่งครัด เพื่อความสะดวก และปลอดภัยในการเดินทาง	-	ภาพที่ 17
	2. โครงการแต่ละส่วนจัดให้มีการฝึกอบรมเจ้าหน้าที่รักษาความปลอดภัยที่จะทำหน้าที่อำนวยความสะดวกจราจร ให้มีความเข้าใจในการควบคุมพาหนะที่จุดเข้า-ออกของโครงการ รวมทั้งต้องกำชับไม่ให้อำนวยความสะดวกให้รถที่เข้า-ออกโครงการเพียงอย่างเดียว จนทำให้เกิดผลกระทบต่อการที่สัญจรบนถนนโดยรอบ แต่จะต้องอำนวยความสะดวกโดยคำนึงถึงระบบจราจรในภาพรวมเป็นหลัก			
	3. โครงการแต่ละส่วนจัดให้มีการติดตั้งป้ายสัญญาณจราจรทั้งบนพื้นทาง และป้ายต่าง ๆ บริเวณภายในโครงการให้ชัดเจน และไม่ก่อให้เกิดความสับสนของผู้ขับขี่ เพื่อให้การเคลื่อนตัวของรถในโครงการ และบริเวณทางเข้า - ออกโครงการ สามารถทำได้อย่างสะดวกและปลอดภัย	ทางโครงการปฏิบัติตามมาตรการกำหนด	-	ภาพที่ 2-4

ตารางที่ 2-1 สรุปผลการปฏิบัติตามมาตรการป้องกันและแก้ไขผลกระทบสิ่งแวดล้อมในโครงการ Whizdom The Forestas (HR2) (ช่วงเปิดดำเนินการ)

องค์ประกอบทางสิ่งแวดล้อม และคุณค่าต่างๆ	มาตรการป้องกัน และแก้ไขผลกระทบสิ่งแวดล้อม	รายละเอียดการปฏิบัติตามมาตรการป้องกัน และแก้ไขผลกระทบสิ่งแวดล้อม	ปัญหา อุปสรรค และการแก้ไข	หลักฐานและ เอกสารประกอบ
<b>3. คุณค่าการใช้ประโยชน์ของมนุษย์ (ต่อ)</b>				
<b>3.10 การจราจร</b>	4. โครงการแต่ละส่วนจัดให้มีการติดตั้งไฟฟ้าแสงสว่างบริเวณทางเข้า - ออกโครงการ ให้สามารถมองเห็นรถที่เข้าหรือออกโครงการได้อย่างชัดเจนในช่วงเวลากลางคืน	ทางโครงการปฏิบัติตามมาตรการกำหนด	-	ภาพที่ 2-22
	5. ขอความร่วมมือไม่ให้มีการจอดรถบริเวณทางเข้า - ออกของโครงการ เพื่อให้เกิดความคล่องตัวในการเดินทาง และไม่กีดขวางการจราจรของรถที่จะเข้าหรือออกจากโครงการ	ทางโครงการจัดให้มีเจ้าหน้าที่คอยอำนวยความสะดวกไม่ให้มีการจอดรถบริเวณทางเข้า - ออกของโครงการ เพื่อให้เกิดความคล่องตัวในการเดินทาง และไม่กีดขวางการจราจรของรถที่จะเข้าหรือออกจากโครงการ	-	ภาพที่ 2-20
	6. โครงการแต่ละส่วนจะไม่มีการกำหนดให้มีที่จอดรถประจำ ซึ่งจะทำให้มีการหมุนเวียนพื้นที่จอดรถได้เพิ่มมากกว่ากำหนดที่จอดรถประจำ	ทางโครงการไม่ได้กำหนดให้มีที่จอดรถประจำ ซึ่งจะทำให้มีการหมุนเวียนพื้นที่จอดรถได้เพิ่มมากกว่ากำหนดที่จอดรถประจำ	-	-
	7. ควบคุมความเร็วของรถภายในโครงการ เช่น ป้ายจำกัดความเร็วคันชะลอความเร็วเพื่อไม่ให้เกิดการฟุ้งกระจายของฝุ่นบนผิวถนนโดยโครงการจัดให้มีลูกระนาดชะลอความเร็ว (Speed Bump) เพื่อลดการเดินรถที่ใช้ความเร็วไม่เหมาะสม อันเป็นสาเหตุของปัญหาการจราจรและอุบัติเหตุ รายละเอียดดังนี้  โครงการ HR2 จัดให้มีลูกระนาดชะลอความเร็ว (Speed Bump) ขนาดความสูง 0.04 เมตร ความกว้าง 0.90 เมตร ความยาว 6 เมตร จำนวน 2 จุด	โครงการได้ปฏิบัติตามมาตรการอย่างเคร่งครัด	-	ภาพที่ 2-4

ตารางที่ 2-1 สรุปผลการปฏิบัติตามมาตรการป้องกันและแก้ไขผลกระทบสิ่งแวดล้อมในโครงการ Whizdom The Forestas (HR2) (ช่วงเปิดดำเนินการ)

องค์ประกอบทางสิ่งแวดล้อม และคุณค่าต่างๆ	มาตรการป้องกัน และแก้ไขผลกระทบสิ่งแวดล้อม	รายละเอียดการปฏิบัติตามมาตรการป้องกัน และแก้ไขผลกระทบสิ่งแวดล้อม	ปัญหา อุปสรรค และการแก้ไข	หลักฐานและ เอกสารประกอบ
<b>3. คุณค่าการใช้ประโยชน์ของมนุษย์ (ต่อ)</b>				
3.10 การจราจร	8. กำหนดให้มีมาตรการการบริหารจัดการที่จอดรถอัตโนมัติ โดยต้องมีการดูแลบำรุงรักษาพื้นที่จอดรถอัตโนมัติอย่างต่อเนื่อง และตามอายุการใช้งานของอุปกรณ์ต่าง ๆ ซึ่งมีค่าใช้จ่ายในการบำรุงรักษาที่จอดรถอัตโนมัติ และเปลี่ยนอุปกรณ์ที่ชำรุดโดยมีระยะเวลา 15 ปี	ทางโครงการมีมาตรการการบริหารจัดการที่จอดรถอัตโนมัติ โดยมีการดูแลบำรุงรักษาพื้นที่จอดรถอัตโนมัติอย่างต่อเนื่อง และตามอายุการใช้งานของอุปกรณ์ต่าง ๆ ซึ่งมีค่าใช้จ่ายในการบำรุงรักษาที่จอดรถอัตโนมัติ และเปลี่ยนอุปกรณ์ที่ชำรุดโดยมีระยะเวลา 15 ปี	-	-
	9. จัดให้มีการฝึกอบรมเจ้าหน้าที่ของโครงการ และผู้ใช้งาน โดยฝึกอบรมในเรื่องขั้นตอนการใช้งานระบบจอดรถ ข้อควรรู้ ข้อควรระวัง และอื่นๆ เพื่อให้เจ้าหน้าที่หรือผู้ใช้งานได้รู้และเข้าใจในหลักการทำงานของระบบมากยิ่งขึ้น สามารถใช้งานระบบจอดรถอัตโนมัติได้อย่างปลอดภัยและเต็มประสิทธิภาพ	ทางโครงการจัดให้มีการฝึกอบรมเจ้าหน้าที่ของโครงการ และผู้ใช้งานโดยฝึกอบรมในเรื่องขั้นตอนการใช้งานระบบจอดรถ ข้อควรรู้ข้อควรระวัง และอื่นๆ เพื่อให้เจ้าหน้าที่หรือผู้ใช้งานได้รู้และเข้าใจในหลักการทำงานของระบบมากยิ่งขึ้น สามารถใช้งานระบบจอดรถอัตโนมัติได้อย่างปลอดภัยและเต็มประสิทธิภาพ	-	ภาพที่ 2-17
	10. บริษัท เอ็มคิวดีซี ทาวน์ คอร์ปอเรชั่น จำกัด ในฐานะเจ้าของกรรมสิทธิ์ที่ดิน ภาระจำยอมดังกล่าวจะกำหนดให้มาตรการในการดูแลรักษาความปลอดภัยให้แก่ผู้ที่ใช้ถนนดังกล่าว รายละเอียดดังนี้ (1) จัดเตรียมช่องจราจรรองรับปริมาณเลี้ยวเข้า-ออกโครงการบริเวณทางเข้า-ออก สำหรับรถยนต์ส่วนบุคคล เพื่อไม่ให้จราจรที่เข้า-ออกโครงการกีดขวางต่อจราจรภายนอกขณะเข้า-ออกโครงการ	ทางโครงการปฏิบัติตามมาตรการกำหนด  ทางโครงการจัดเตรียมช่องจราจรรองรับปริมาณเลี้ยวเข้า-ออกโครงการ บริเวณทางเข้า-ออก สำหรับรถยนต์ส่วนบุคคล เพื่อไม่ให้จราจรที่เข้า-ออกโครงการกีดขวางต่อจราจรภายนอกขณะเข้า-ออกโครงการ	-	ภาพที่ 2-22

ตารางที่ 2-1 สรุปผลการปฏิบัติตามมาตรการป้องกันและแก้ไขผลกระทบสิ่งแวดล้อมในโครงการ Whizdom The Forestas (HR2) (ช่วงเปิดดำเนินการ)

องค์ประกอบทางสิ่งแวดล้อม และคุณค่าต่างๆ	มาตรการป้องกัน และแก้ไขผลกระทบสิ่งแวดล้อม	รายละเอียดการปฏิบัติตามมาตรการป้องกัน และแก้ไขผลกระทบสิ่งแวดล้อม	ปัญหา อุปสรรค และการแก้ไข	หลักฐานและ เอกสารประกอบ
<b>3. คุณค่าการใช้ประโยชน์ของมนุษย์ (ต่อ)</b>				
3.10 การจราจร	(2) ทำสัญลักษณ์สีขาว-แดงบนขอบทางเท้าบริเวณด้านหน้าโครงการเพื่อป้องกันห้ามมิให้มีการจอดรถกีดขวางทางเข้า-ออกโครงการ	ทางโครงการปฏิบัติตามมาตรการกำหนด	-	ภาพที่ 2-22
	(3) ในส่วนของพื้นที่ที่พัฒนาเพื่อเป็นที่พักอาศัย ได้จัดเตรียมที่จอดรถเพื่อรองรับความต้องการที่จอดรถอย่างเพียงพอ ป้องกันการจอดกีดขวางการจราจรโดยรอบภายในโครงการ	ทางโครงการปฏิบัติตามมาตรการกำหนด	-	-
	(4) ติดตั้งป้ายแนะนำเส้นทาง ป้ายเตือน และป้ายบังคับ ภายในพื้นที่โครงการอย่างทั่วถึง และมองเห็นให้ชัดเจน เพื่อเพิ่มความสะดวกและความปลอดภัยในการขับขี่ (5) ติดตั้งกระจกโค้งจราจรบริเวณจุดอับสายตา เพื่อเพิ่มทัศนวิสัยของผู้ขับขี่ ให้สามารถขับขี่ได้อย่างปลอดภัย นอกจากนี้ ได้จัดให้มีแนวทางการป้องกันหรือบรรเทาผลกระทบด้านการจราจร โดยมีรายละเอียดดังนี้ (1) ตีเส้นแบ่งทิศทางจราจรตลอดแนวเส้นทางจราจร โดยเฉพาะบริเวณทางร่วมทางแยก และทางเข้า-ออกของโครงการ เพื่อแยกกระแสจราจรให้เป็นระเบียบเพิ่มความคล่องตัวในการสัญจร และลดโอกาสการเกิดอุบัติเหตุ (2) จัดเตรียมช่องทางจักรยานและทางเดินเท้าแยกกับถนนหลักของรถยนต์ เพื่อเพิ่มความปลอดภัยของคนเดินเท้า และผู้ใช้จักรยานรวมถึงผู้สูงอายุภายในโครงการ	ทางโครงการได้มีการติดป้ายแนะนำการใช้อุปกรณ์แต่ละตัวไว้บริเวณที่อุปกรณ์ติดตั้งอยู่ เพื่อให้ผู้ที่อยู่ใกล้ที่เกิดเหตุสามารถใช้ได้ทันที  ทางโครงการมีการตีเส้นแบ่งทิศทางจราจรตลอดแนวเส้นทางจราจรโดยเฉพาะบริเวณทางร่วมทางแยก และทางเข้า-ออกของโครงการเพื่อแยกกระแสจราจรให้เป็นระเบียบเพิ่มความคล่องตัวในการสัญจรและลดโอกาสการเกิดอุบัติเหตุ  ทางโครงการมีการจัดเตรียมช่องทางจักรยานและทางเดินเท้าแยกกับถนนหลักของรถยนต์ เพื่อเพิ่มความปลอดภัยของคนเดินเท้า และผู้ใช้จักรยาน รวมถึงผู้สูงอายุภายในโครงการ	-  -  -	ภาพที่ 2-4   ภาพที่ 2-4

**ตารางที่ 2-1** สรุปผลการปฏิบัติตามมาตรการป้องกันและแก้ไขผลกระทบสิ่งแวดล้อมในโครงการ Whizdom The Forestas (HR2) (ช่วงเปิดดำเนินการ)

องค์ประกอบทางสิ่งแวดล้อม และคุณค่าต่างๆ	มาตรการป้องกัน และแก้ไขผลกระทบสิ่งแวดล้อม	รายละเอียดการปฏิบัติตามมาตรการป้องกัน และแก้ไขผลกระทบสิ่งแวดล้อม	ปัญหา อุปสรรค และการแก้ไข	หลักฐานและ เอกสารประกอบ
<b>3. คุณค่าการใช้ประโยชน์ของมนุษย์ (ต่อ)</b>				
<b>3.10 การจราจร</b>	<p>(3) จัดเตรียมเนินชะลอความเร็วบริเวณทางเข้า-ออกโครงการ และทางข้าม รวมถึงสัญญาณไฟเตือนคนข้ามถนน เพื่อเพิ่มความปลอดภัย และลดโอกาสการเกิดอุบัติเหตุภายในโครงการ</p> <p>(4) ออกแบบทางเข้า-ออกโครงการให้มีขนาดความกว้างที่เพียงพอ สามารถรองรับการใช้งานยานพาหนะขนาดใหญ่ ที่จะเข้ามาใช้บริการภายในโครงการ</p> <p>(5) จัดเตรียมรถ Shuttle Bus ภายในโครงการเพื่อลดการใช้รถยนต์ส่วนตัวโดยไม่จำเป็น และมีการเตรียมรถ Shuttle Bus วิ่งให้บริการบนถนนภายในพื้นที่พักอาศัย และสามารถเชื่อมโยงกับถนนทางหลวงแผ่นดินหมายเลข34 (ถนนเทพรัตน) ได้อย่างสะดวก เพื่อดึงดูดให้คนหันมาใช้รถ Shuttle Bus และไม่ต้องหาที่จอดรถในพื้นที่ปลายทางให้ยุ่งยาก</p> <p>(6) จัดให้มีแผนในการพัฒนาแอปพลิเคชัน ฐานข้อมูลการจราจรและบริการต่างๆภายในโครงการแบบระบบเวลาจริง (Real-time Information) เพื่อให้ผู้พักอาศัยที่อยู่ในโซนพักอาศัยสามารถตรวจสอบตำแหน่งและสภาพการจราจร เพื่ออำนวยความสะดวกในการเดินทางภายในโครงการได้ อีกทั้งยังสามารถตรวจสอบตำแหน่งของจุดจอดรถ Shuttle Bus และตำแหน่งของรถ Shuttle Bus ที่ให้บริการภายในโครงการแบบระบบเวลาจริงได้</p>	<p>ทางโครงการออกแบบทางเข้า-ออกโครงการให้มีขนาดความกว้างที่เพียงพอ สามารถรองรับการใช้งานยานพาหนะขนาดใหญ่ ที่จะเข้ามาใช้บริการภายในโครงการ</p> <p>ปัจจุบันทางโครงการใช้รถกอล์ฟรับ-ส่งแทน ในอนาคตทางโครงการจะจัดเตรียมรถ Shuttle Bus วิ่งให้บริการบนถนนภายในพื้นที่พักอาศัย และสามารถเชื่อมโยงกับถนนทางหลวงแผ่นดินหมายเลข34 (ถนนเทพรัตน) ได้อย่างสะดวก</p> <p>ทางโครงการอยู่ระหว่างการพัฒนาแอปพลิเคชัน ฐานข้อมูลการจราจรและบริการต่างๆภายในโครงการแบบระบบเวลาจริง (Real-time Information) เพื่อให้ผู้พักอาศัยที่อยู่ในโซนพักอาศัยสามารถตรวจสอบตำแหน่งและสภาพการจราจร เพื่ออำนวยความสะดวกในการเดินทางภายในโครงการ</p>	-	ภาพที่ 2-22

**ตารางที่ 2-1** สรุปผลการปฏิบัติตามมาตรการป้องกันและแก้ไขผลกระทบสิ่งแวดล้อมในโครงการ Whizdom The Forestas (HR2) (ช่วงเปิดดำเนินการ)

องค์ประกอบทางสิ่งแวดล้อม และคุณค่าต่างๆ	มาตรการป้องกัน และแก้ไขผลกระทบสิ่งแวดล้อม	รายละเอียดการปฏิบัติตามมาตรการป้องกัน และแก้ไขผลกระทบสิ่งแวดล้อม	ปัญหา อุปสรรค และการแก้ไข	หลักฐานและ เอกสารประกอบ
<b>3. คุณค่าการใช้ประโยชน์ของมนุษย์ (ต่อ)</b>				
3.11 การใช้ที่ดิน	ออกแบบอาคารให้เป็นไปตามข้อกำหนดตามกฎหมายหลวง ฉบับที่ 33 (พ.ศ. 2535) ออกตามความในพระราชบัญญัติควบคุมอาคารพ.ศ. 2522 และกฎหมายหลวง ฉบับที่ 55 (พ.ศ. 2543) แก้ไขเพิ่มเติม ตามกฎหมายหลวง ฉบับที่ 61 (พ.ศ. 2550)	ทางโครงการปฏิบัติตามมาตรการกำหนด	-	
<b>4.คุณค่าต่อคุณภาพชีวิต</b>				
4.1 ผลกระทบทางสังคม	<b>ผลกระทบด้านประชากรและการโยกย้าย</b>			
	1. กำหนดให้มีระเบียบปฏิบัติควบคุมการอยู่อาศัย	ทางโครงการปฏิบัติตามมาตรการกำหนด		
	2. ปฏิบัติตามมาตรการป้องกันและแก้ไขผลกระทบด้านต่าง ๆ ได้แก่ ด้านกายภาพ ชีวภาพ และคุณค่าการใช้ประโยชน์ของมนุษย์อย่างเคร่งครัด เพื่อไม่ให้เกิดผลกระทบต่ออาคารใกล้เคียง	ทางโครงการปฏิบัติตามมาตรการกำหนด		
	<b>ความปลอดภัยในชีวิตและทรัพย์สิน</b>			
	1. จัดให้มีเจ้าหน้าที่รักษาความปลอดภัยภายในโครงการตลอด 24 ชั่วโมง	ทางโครงการจัดให้มีเจ้าหน้าที่รักษาความปลอดภัยภายในโครงการตลอด 24 ชั่วโมง	-	ภาพที่ 2-17
	2. จัดให้มีระบบป้องกันและเตือนอัคคีภัยภายในโครงการและมีการประสานไปยังฝ่ายงานป้องกันและบรรเทาสาธารณภัย เทศบาลเมืองบางแก้ว เพื่อซ้อมดับเพลิงและอพยพหนีไฟปีละ 1 ครั้ง	ทางโครงการได้จัดทำระบบป้องกันและเตือนอัคคีภัยตามบริเวณจุดต่างๆทั้งภายในและภายนอกอาคาร ทั้งนี้ จัดเจ้าหน้าที่เพื่อตรวจสอบระบบป้องกันอัคคีภัยให้ทำงานได้อย่างมีประสิทธิภาพ	-	ภาพที่ 2-12

**ตารางที่ 2-1** สรุปผลการปฏิบัติตามมาตรการป้องกันและแก้ไขผลกระทบสิ่งแวดล้อมในโครงการ Whizdom The Forestas (HR2) (ช่วงเปิดดำเนินการ)

องค์ประกอบทางสิ่งแวดล้อม และคุณค่าต่างๆ	มาตรการป้องกัน และแก้ไขผลกระทบสิ่งแวดล้อม	รายละเอียดการปฏิบัติตามมาตรการป้องกัน และแก้ไขผลกระทบสิ่งแวดล้อม	ปัญหา อุปสรรค และการแก้ไข	หลักฐานและ เอกสารประกอบ
<b>4. คุณค่าคุณภาพชีวิต (ต่อ)</b>				
<b>4.1 ผลกระทบทางสังคม</b>	3. ติดตั้งระบบโทรทัศน์วงจรปิด (CCTV System) เป็นระบบโทรทัศน์วงจรปิดที่สามารถเฝ้าดูพื้นที่เพื่อป้องกันความปลอดภัยตามจุดต่างๆโดยในการติดตั้งกล้องจะติดตั้งกล้องทำมุม 70 องศา มีระยะที่จับภาพได้ 50 เมตร สามารถจับภาพได้ในเวลากลางคืนสามารถบันทึกภาพได้นานอย่างน้อย 1 เดือน และสามารถดูภาพย้อนหลังได้ทั้งนี้ ในกรณีที่เกิดการเตือนภัยจากอุปกรณ์เซ็นเซอร์ระบบควบคุมจะสามารถแสดงภาพบริเวณพื้นที่จุดนั้น ๆ ได้ทันที ซึ่งโครงการแต่ละส่วนจะติดตั้งกล้องวงจรปิด (CCTV System) ไว้ทุกชั้นของอาคาร โดยติดตั้งไว้บริเวณทางเข้า-ออกอาคารบริเวณชั้นที่ 1 โถง ลิฟต์ พื้นที่ชั้นจอดรถ โถงทางเดิน รวมทั้งบริเวณทางเข้า-ออกโครงการ	ทางโครงการมีการติดตั้งระบบโทรทัศน์วงจรปิด (CCTV System)เป็นระบบโทรทัศน์วงจรปิดที่สามารถเฝ้าดูพื้นที่เพื่อป้องกันความปลอดภัยตามจุดต่างๆ โดยในการติดตั้งกล้องจะติดตั้งกล้องทำมุม 70องศา มีระยะที่จับภาพได้ 50 เมตร สามารถจับภาพได้ในเวลากลางคืนสามารถบันทึกภาพได้นานอย่างน้อย 1 เดือน และสามารถดูภาพย้อนหลังได้ ทั้งนี้ ในกรณีที่เกิดการเตือนภัยจากอุปกรณ์เซ็นเซอร์ระบบควบคุมจะสามารถแสดงภาพบริเวณพื้นที่จุดนั้น ๆ ได้ทันที ซึ่งโครงการแต่ละส่วนจะติดตั้งกล้องวงจรปิด (CCTV System) ไว้ทุกชั้นของอาคาร โดยติดตั้งไว้บริเวณทางเข้า-ออกอาคารบริเวณชั้นที่ 1 โถง ลิฟต์ พื้นที่ชั้นจอดรถ โถงทางเดิน รวมทั้งบริเวณทางเข้า-ออกโครงการ	-	ภาพที่ 2-14
	4. จัดให้มีไฟฟ้าส่องสว่างบริเวณด้านหน้าโครงการ และมีเจ้าหน้าที่รักษาความปลอดภัยตลอด 24 ชั่วโมง ดังนั้น ในระยะดำเนินโครงการจะช่วยเพิ่มความปลอดภัยสาธารณะให้กับชุมชนใกล้เคียงได้อีกทางหนึ่ง	ทางโครงการจัดให้มีไฟฟ้าส่องสว่างบริเวณด้านหน้าโครงการ และมีเจ้าหน้าที่รักษาความปลอดภัยตลอด 24 ชั่วโมง	-	ภาพที่ 2-11
	<b>ด้านการคมนาคมขนส่ง</b> - ปฏิบัติตามมาตรการป้องกันและแก้ไขผลกระทบสิ่งแวดล้อมที่ระบุในหัวข้อ 3,10 เรื่องการจราจรอย่างเคร่งครัด	ทางโครงการปฏิบัติตามมาตรการกำหนด		

**ตารางที่ 2-1** สรุปผลการปฏิบัติตามมาตรการป้องกันและแก้ไขผลกระทบสิ่งแวดล้อมในโครงการ Whizdom The Forestas (HR2) (ช่วงเปิดดำเนินการ)

องค์ประกอบทางสิ่งแวดล้อม และคุณค่าต่างๆ	มาตรการป้องกัน และแก้ไขผลกระทบสิ่งแวดล้อม	รายละเอียดการปฏิบัติตามมาตรการป้องกัน และแก้ไขผลกระทบสิ่งแวดล้อม	ปัญหา อุปสรรค และการแก้ไข	หลักฐานและ เอกสารประกอบ
<b>4. คุณค่าคุณภาพชีวิต (ต่อ)</b>				
<b>4.2 สภาพเศรษฐกิจ</b>	ไม่มีมาตรการ	ไม่มีมาตรการป้องกันและแก้ไขผลกระทบสิ่งแวดล้อม จึง ไม่มีรายละเอียดการปฏิบัติตามมาตรการฯ		
<b>4.3 ผลกระทบด้าน สาธารณสุข</b>	- ดำเนินการตามมาตรการป้องกันและแก้ไขผลกระทบด้านกายภาพ ชีวภาพ คุณค่าการใช้ประโยชน์ของมนุษย์อย่างเคร่งครัด เพื่อป้องกัน ผลกระทบด้านสาธารณสุข.	ทางโครงการปฏิบัติตามมาตรการกำหนด		
<b>4.3.1 สุขภาพประชาชน โดยรอบโครงการ</b>	- ดำเนินการตามมาตรการป้องกันและแก้ไขผลกระทบด้านกายภาพ ชีวภาพ คุณ ค่าการใช้ประโยชน์ของมนุษย์อย่างเคร่งครัดเพื่อป้องกัน ผลกระทบด้านสุขภาพ			
<b>4.3.1.1 สุขภาพกาย</b>	<b>โรคทางเดินหายใจ</b> - ปฏิบัติตามมาตรการป้องกันและแก้ไขผลกระทบสิ่งแวดล้อมที่ระบุ ใน หัวข้อ 1.2 เรื่องฝุ่นละอองอย่างเคร่งครัด <b>โรคที่มีสัตว์เป็นพาหะนำโรค</b> - ปฏิบัติตามมาตรการป้องกันและแก้ไขผลกระทบสิ่งแวดล้อมที่ระบุใน หัวข้อ 3.4 เรื่องระบายน้ำ และ 3.5 เรื่องการจัดการมูลฝอยอย่าง เคร่งครัด <b>- อุบัติเหตุ</b> - ปฏิบัติตามมาตรการป้องกันและแก้ไขผลกระทบสิ่งแวดล้อมที่ระบุใน หัวข้อ 3.10 เรื่องจราจรอย่างเคร่งครัด <b>- อัคคีภัย</b> ปฏิบัติตามมาตรการป้องกันและแก้ไขผลกระทบสิ่งแวดล้อมที่ระบุใน หัวข้อ 3.8 เรื่องการป้องกันอัคคีภัยอย่างเคร่งครัด	ทางโครงการปฏิบัติตามมาตรการกำหนด  ทางโครงการปฏิบัติตามมาตรการกำหนด  ทางโครงการปฏิบัติตามมาตรการกำหนด  ทางโครงการปฏิบัติตามมาตรการกำหนด		



ตารางที่ 2-1 สรุปผลการปฏิบัติตามมาตรการป้องกันและแก้ไขผลกระทบสิ่งแวดล้อมในโครงการ Whizdom The Forestas (HR2) (ช่วงเปิดดำเนินการ)

องค์ประกอบทางสิ่งแวดล้อม และคุณค่าต่างๆ	มาตรการป้องกัน และแก้ไขผลกระทบสิ่งแวดล้อม	รายละเอียดการปฏิบัติตามมาตรการป้องกัน และแก้ไขผลกระทบสิ่งแวดล้อม	ปัญหา อุปสรรค และการแก้ไข	หลักฐานและ เอกสารประกอบ
<b>4. คุณค่าคุณภาพชีวิต (ต่อ)</b>				
4.3 ผลกระทบด้าน สาธารณสุข 4.3.1 สุขภาพประชาชน โดยรอบโครงการ 4.3.1.2 สุขภาพจิต	- โรคเครียด 1. กำหนดให้มีระเบียบปฏิบัติควบคุมพนักงานและผู้พักอาศัยภายในโครงการ	ทางโครงการปฏิบัติตามมาตรการกำหนด	-	-
	2. จัดให้มีพื้นที่สีเขียว เพื่อเป็นที่พักผ่อนหย่อนใจ ทำให้เกิดความผ่อนคลาย	ทางโครงการจัดให้มีพื้นที่สีเขียว เพื่อเป็นที่พักผ่อน หย่อนใจ ทำให้เกิดความผ่อนคลาย		
	3. ควบคุมดูแลการใช้ประโยชน์อาคารมิให้เกิดทัศนียภาพที่ไม่ดีต่อผู้พบเห็น	ทางโครงการปฏิบัติตามมาตรการกำหนด		
4.3.2 อาชีวอนามัยและความ ปลอดภัย การปรับปรุง/ซ่อมแซม 4.3.2.1 มาตรการป้องกัน ผลกระทบจากอุบัติเหตุต่างๆ	1. จัดให้มีอุปกรณ์การรักษาพยาบาลเบื้องต้นสำหรับเจ้าหน้าที่ซ่อมบำรุง	ทางโครงการจัดเตรียมอุปกรณ์ปฐมพยาบาลไว้ เพื่อให้ความช่วยเหลือเบื้องต้นแก่ผู้ประสบภัย		
	2. ติดป้ายแนะนำการทำงาน ป้ายเตือน เพื่อให้เจ้าหน้าที่ซ่อมบำรุงปฏิบัติงานได้ อย่างถูกต้อง	ทางโครงการได้มีการติดป้ายแนะนำการใช้อุปกรณ์ แต่ละตัวไว้บริเวณที่อุปกรณ์ติดตั้งอยู่ เพื่อให้ผู้ที่อยู่ ใกล้ที่เกิดเหตุสามารถใช้ได้ทันที		

ตารางที่ 2-1 สรุปผลการปฏิบัติตามมาตรการป้องกันและแก้ไขผลกระทบสิ่งแวดล้อมในโครงการ Whizdom The Forestas (HR2) (ช่วงเปิดดำเนินการ)

องค์ประกอบทางสิ่งแวดล้อม และคุณค่าต่างๆ	มาตรการป้องกัน และแก้ไขผลกระทบสิ่งแวดล้อม	รายละเอียดการปฏิบัติตามมาตรการป้องกัน และแก้ไขผลกระทบสิ่งแวดล้อม	ปัญหา อุปสรรค และการแก้ไข	หลักฐานและ เอกสารประกอบ
<b>4. คุณค่าคุณภาพชีวิต (ต่อ)</b>				
4.3 ผลกระทบด้าน สาธารณสุข 4.3.2 อาชีวอนามัยและความ ปลอดภัย การปรับปรุง/ซ่อมแซม 4.3.2.1 มาตรการป้องกัน ผลกระทบจากอุบัติเหตุต่างๆ	3. จัดเตรียมอุปกรณ์ป้องกันอุบัติเหตุในระหว่างการทำงานให้กับเจ้าหน้าที่ ซ่อมบำรุง เช่น หมวกนิรภัย แว่นตานิรภัย หน้ากากกันฝุ่นที่ครอบหูลุ่ มือเป็นต้น	ทางโครงการปฏิบัติตามมาตรการกำหนด	-	-
4.3 ผลกระทบด้าน สาธารณสุข 4.3.2 อาชีวอนามัยและความ ปลอดภัย อุบัติเหตุจากการทำงาน 4.3.2.2 มาตรการด้านฝุ่น ละออง	1. กำหนดให้เจ้าหน้าที่ซ่อมบำรุงที่ต้องทำงานในบริเวณที่มีฝุ่นมากหรือ ทาสีภายนอกอาคาร จะต้องใส่หน้ากากกันฝุ่น ตลอดช่วงเวลาที่ทำงาน ที่สามารถป้องกันไม่ให้ได้รับปริมาณฝุ่นละอองในระบบทางเดินหายใจ	ทางโครงการจัดให้มีเจ้าหน้าที่ซ่อมบำรุงที่ต้อง ทำงานในบริเวณที่มีฝุ่นมาก หรือทาสีภายนอก อาคาร จะต้องใส่หน้ากากกันฝุ่น ตลอดช่วงเวลาที่ ทำงาน ที่สามารถป้องกันไม่ให้ได้รับปริมาณฝุ่น ละอองในระบบทางเดินหายใจ		

**ตารางที่ 2-1** สรุปผลการปฏิบัติตามมาตรการป้องกันและแก้ไขผลกระทบสิ่งแวดล้อมในโครงการ Whizdom The Forestas (HR2) (ช่วงเปิดดำเนินการ)

องค์ประกอบทางสิ่งแวดล้อม และคุณค่าต่างๆ	มาตรการป้องกัน และแก้ไขผลกระทบสิ่งแวดล้อม	รายละเอียดการปฏิบัติตามมาตรการป้องกัน และแก้ไขผลกระทบสิ่งแวดล้อม	ปัญหา อุปสรรค และการแก้ไข	หลักฐานและ เอกสารประกอบ
<b>4. คุณค่าคุณภาพชีวิต (ต่อ)</b>				
<b>4.3 ผลกระทบด้าน สาธารณสุข</b> <b>4.3.2 อาชีวอนามัยและ ความปลอดภัย</b> <b>อุบัติเหตุจากการทำงาน</b> <b>4.3.2.2 มาตรการด้านฝุ่น ละออง</b>	2. ฉีดพรมน้ำบริเวณพื้นที่ซ่อมแซมหรือบริเวณที่ทำให้เกิดฝุ่น ตลอด ระยะเวลาการปรับปรุง/ซ่อมแซม นิรภัย แวนตานิรภัย หน้ากากกันฝุ่น ที่ ครอบหู ถุงมือ เป็นต้น		-	-
	3. เตรียมหน้ากากกันก๊าซพิษและถังอากาศช่วยหายใจสำรองขณะลงไป ทำงานในระบบบำบัดน้ำเสียใต้ดิน	ทางโครงการปฏิบัติตามมาตรการกำหนด		
	4. จัดให้มีการให้ความรู้กับเจ้าหน้าที่ที่ปฏิบัติงานในพื้นที่อับอากาศและก๊าซ พิษ	ทางโครงการจัดให้มีการให้ความรู้กับเจ้าหน้าที่ที่ ปฏิบัติงานในพื้นที่อับอากาศ และก๊าซพิษ		
	<b>มาตรการด้านฝุ่นละออง</b> <b>มาตรการป้องกันผลกระทบจากอุบัติเหตุที่เกิดจากเพลิงไหม้</b> 1) จัดให้มีระบบป้องกันและเตือนอัคคีภัยตามข้อกำหนดกำหนด	ทางโครงการได้จัดทำระบบป้องกันและเตือนอัคคีภัย ตามบริเวณจุดต่างๆทั้งภายในและภายนอกอาคาร ทั้งนี้จัดเจ้าหน้าที่เพื่อตรวจสอบระบบป้องกันอัคคีภัย ให้ทำงานได้อย่างมีประสิทธิภาพ		
	2) ติดป้ายแนะนำการใช้อุปกรณ์แต่ละตัวไว้บริเวณที่อุปกรณ์ติดตั้งอยู่ เพื่อให้ผู้ที่อยู่ใกล้ที่เกิดเหตุสามารถใช้ได้ทันที	ทางโครงการได้จัดทำระบบป้องกันและเตือนอัคคีภัย ตามบริเวณจุดต่างๆทั้งภายในและภายนอกอาคาร ทั้งนี้จัดเจ้าหน้าที่เพื่อตรวจสอบระบบป้องกันอัคคีภัย ให้ทำงานได้อย่างมีประสิทธิภาพ		

**ตารางที่ 2-1** สรุปผลการปฏิบัติตามมาตรการป้องกันและแก้ไขผลกระทบสิ่งแวดล้อมในโครงการ Whizdom The Forestas (HR2) (ช่วงเปิดดำเนินการ)

องค์ประกอบทางสิ่งแวดล้อม และคุณค่าต่างๆ	มาตรการป้องกัน และแก้ไขผลกระทบสิ่งแวดล้อม	รายละเอียดการปฏิบัติตามมาตรการป้องกัน และแก้ไขผลกระทบสิ่งแวดล้อม	ปัญหา อุปสรรค และการแก้ไข	หลักฐานและ เอกสารประกอบ
<b>4. คุณค่าคุณภาพชีวิต (ต่อ)</b>				
<b>4.3 ผลกระทบด้าน สาธารณสุข</b> <b>4.3.2 อาชีวอนามัยและ ความปลอดภัย</b> <b>4.3.2.2 มาตรการด้านฝุ่น ละออง</b>	<b>อุบัติเหตุจากการทำงาน</b> 3) จัดอบรมและซ้อมการอพยพคนกรณีเพลิงไหม้ โดยติดต่อกับสถานีดับเพลิงฝ่ายงานป้องกันและบรรเทาสาธารณภัย เทศบาลเมืองบางแก้วให้มาจัดอบรมและซักซ้อมแผนอพยพหนีไฟให้กับโครงการปีละ 1 ครั้ง	ทางโครงการจัดอบรมและซ้อมการอพยพคนกรณีเพลิงไหม้ โดยติดต่อกับสถานีดับเพลิงฝ่ายงานป้องกันและบรรเทาสาธารณภัย เทศบาลเมืองบางแก้วให้มาจัดอบรมและซักซ้อมแผนอพยพหนีไฟให้กับโครงการปีละ 1 ครั้ง		
	<b>โรคจากการทำงาน</b> <b>มาตรการป้องกันผลกระทบจากอุบัติเหตุที่เกิดจากเพลิงไหม้</b> 1) จัดให้มีระบบป้องกันและเตือนอัคคีภัยตามข้อกำหนด	ทางโครงการได้จัดทำระบบป้องกันและเตือนอัคคีภัยตามบริเวณจุดต่างๆทั้งภายในและภายนอกอาคาร ทั้งนี้จัดเจ้าหน้าที่เพื่อตรวจสอบระบบป้องกันอัคคีภัยให้ทำงานได้อย่างมีประสิทธิภาพ		
	2) ติดป้ายแนะนำการใช้อุปกรณ์แต่ละตัวไว้บริเวณที่อุปกรณ์ติดตั้งอยู่ เพื่อให้ผู้ที่อยู่ใกล้ที่เกิดเหตุสามารถใช้ได้ทันที	ทางโครงการได้จัดทำระบบป้องกันและเตือนอัคคีภัยตามบริเวณจุดต่างๆทั้งภายในและภายนอกอาคาร ทั้งนี้จัดเจ้าหน้าที่เพื่อตรวจสอบระบบป้องกันอัคคีภัยให้ทำงานได้อย่างมีประสิทธิภาพ		

ตารางที่ 2-1 สรุปผลการปฏิบัติตามมาตรการป้องกันและแก้ไขผลกระทบสิ่งแวดล้อมในโครงการ Whizdom The Forestas (HR2) (ช่วงเปิดดำเนินการ)

องค์ประกอบทางสิ่งแวดล้อม และคุณค่าต่างๆ	มาตรการป้องกัน และแก้ไขผลกระทบสิ่งแวดล้อม	รายละเอียดการปฏิบัติตามมาตรการป้องกัน และแก้ไขผลกระทบสิ่งแวดล้อม	ปัญหา อุปสรรค และการแก้ไข	หลักฐานและ เอกสารประกอบ
<b>4. คุณค่าคุณภาพชีวิต (ต่อ)</b>				
<b>4.3 ผลกระทบด้าน สาธารณสุข</b> <b>4.3.2 อาชีวอนามัยและ ความปลอดภัย</b> <b>4.3.2.2 มาตรการด้านฝุ่น ละออง</b>	<b>โรคจากการทำงาน</b> <b>มาตรการป้องกันผลกระทบจากอุบัติเหตุที่เกิดจากเพลิงไหม้</b> 3) ดอบรมและซ้อมการอพยพคนกรณีเพลิงไหม้ โดยติดต่อกับสถานีดับเพลิง ฝ่ายงานป้องกันและบรรเทาสาธารณภัย เทศบาลเมืองบางแก้วให้มาจัด อบรมและซักซ้อมแผนอพยพหนีไฟให้กับโครงการปีละ 1 ครั้ง	ทางโครงการจัดอบรมและซ้อมการอพยพคนกรณี เพลิงไหม้ โดยติดต่อกับสถานีดับเพลิงฝ่ายงานป้องกัน และบรรเทาสาธารณภัย เทศบาลเมืองบางแก้วให้มา จัดอบรมและซักซ้อมแผนอพยพหนีไฟให้กับ โครงการ ปีละ 1 ครั้ง	-	ภาพที่ 2-12
	<b>มาตรการป้องกันผลกระทบจากอุบัติเหตุต่างๆ</b> 1) ดูแลรักษาความสะอาดถนนภายในโครงการเป็นประจำสม่ำเสมอ	ทางโครงการได้มีการดูแลรักษาความสะอาดถนน ภายในโครงการ โดยฉีดล้างถนนเป็นประจำสม่ำเสมอ		
	2) จัดให้มีเจ้าหน้าที่รักษาความปลอดภัย	ทางโครงการจัดให้มีเจ้าหน้าที่รักษาความปลอดภัย		
	3) ติดตั้งกล้องวงจรปิด โดยรอบบริเวณโครงการพร้อมทั้งมีห้องควบคุมเพื่อ ตรวจสอบความเรียบร้อยและปลอดภัย โดยเลือกใช้กล้องที่สามารถ ถ่ายภาพได้ในเวลากลางคืนและกับบันทึกภาพ เพื่อดูย้อนหลังได้	ทางโครงการติดตั้งกล้องวงจรปิด โดยรอบบริเวณ โครงการพร้อมทั้งมีห้องควบคุมเพื่อตรวจสอบความ เรียบร้อยและปลอดภัย โดยเลือกใช้กล้องที่สามารถ ถ่ายภาพได้ในเวลากลางคืนและกับบันทึกภาพ เพื่อดู ย้อนหลังได้		

ตารางที่ 2-1 สรุปผลการปฏิบัติตามมาตรการป้องกันและแก้ไขผลกระทบสิ่งแวดล้อมในโครงการ Whizdom The Forestas (HR2) (ช่วงเปิดดำเนินการ)

องค์ประกอบทางสิ่งแวดล้อม และคุณค่าต่างๆ	มาตรการป้องกัน และแก้ไขผลกระทบสิ่งแวดล้อม	รายละเอียดการปฏิบัติตามมาตรการป้องกัน และแก้ไขผลกระทบสิ่งแวดล้อม	ปัญหา อุปสรรค และการแก้ไข	หลักฐานและ เอกสารประกอบ
<b>4. คุณค่าคุณภาพชีวิต (ต่อ)</b>				
<b>4.3 ผลกระทบด้าน สาธารณสุข</b> <b>4.3.2 อาชีวอนามัยและ ความปลอดภัย</b> <b>4.3.2.2 มาตรการด้านฝุ่น ละออง</b>	<b>โรคจากการทำงาน</b> <b>มาตรการป้องกันผลกระทบจากอุบัติเหตุต่างๆ</b> 4) ติดตั้งไฟฟ้าแสงสว่างบริเวณทางเข้า-ออก และภายในพื้นที่โครงการ ให้ สว่างเพียงพอ และสามารถมองเห็นอย่างชัดเจนในเวลากลางคืน	ทางโครงการติดตั้งไฟฟ้าแสงสว่างบริเวณทางเข้า-ออก และภายในพื้นที่โครงการ	-	ภาพที่ 2-22
	<b>มาตรการด้านฝุ่นละออง (การสัญจรภายในโครงการ)</b> 1) ควบคุมความเร็วของรถภายในโครงการ เช่น ป้ายจำกัดความเร็วคันชะลอ ความเร็วเพื่อไม่ให้เกิดการฟุ้งกระจายของฝุ่นบนผิวถนนโดยโครงการจัด ให้มีลูกระนาดชะลอความเร็ว (Speed Bump) เพื่อลดการเดินรถที่ใช้ ความเร็วไม่เหมาะสม อันเป็นสาเหตุของปัญหาการจราจรและอุบัติเหตุ รายละเอียดดังนี้ <b>โครงการ HR2 จัดให้มีลูกระนาดชะลอความเร็ว (Speed Bump) ขนาด</b> <b>ความสูง 0.04 เมตร ความกว้าง 0.90 เมตร ความยาว 6 เมตร จำนวน 2</b> <b>จุด</b>	โครงการปฏิบัติตามมาตรการอย่างเคร่งครัด	-	ภาพที่ 2-5
	2) ดูแลรักษาความสะอาดถนนภายในโครงการเป็นประจำสม่ำเสมอ	ทางโครงการได้มีการดูแลรักษาความสะอาดถนน ภายในโครงการโดยฉีดล้างถนนเป็นประจำสม่ำเสมอ	-	ภาพที่ 2-5

ตารางที่ 2-1 สรุปผลการปฏิบัติตามมาตรการป้องกันและแก้ไขผลกระทบสิ่งแวดล้อมในโครงการ Whizdom The Forestas (HR2) (ช่วงเปิดดำเนินการ)

องค์ประกอบทางสิ่งแวดล้อม และคุณค่าต่างๆ	มาตรการป้องกัน และแก้ไขผลกระทบสิ่งแวดล้อม	รายละเอียดการปฏิบัติตามมาตรการป้องกัน และแก้ไขผลกระทบสิ่งแวดล้อม	ปัญหา อุปสรรค และการแก้ไข	หลักฐานและ เอกสารประกอบ
<b>4. คุณค่าคุณภาพชีวิต (ต่อ)</b>				
4.3 ผลกระทบด้าน สาธารณสุข 4.3.2 อาชีวอนามัยและความ ปลอดภัย 4.3.2.2 มาตรการด้านฝุ่น ละออง	โรคจากการทำงาน มาตรการด้านฝุ่นละออง (การสังเคราะห์ภายในโครงการ) 3) จัดทำป้ายและสัญลักษณ์จราจรบนพื้นทางให้ชัดเจน และไม่ก่อให้เกิด ความสับสนของผู้ขับขี่ ทำให้การเคลื่อนตัวของรถในโครงการทำได้ยอดังดี และปลอดภัย	ทางโครงการได้มีการจัดทำสัญลักษณ์จราจรบนพื้น ทางให้ชัดเจน และไม่ก่อให้เกิดความสับสนของผู้ขับขี่	-	ภาพที่ 2-5
4.4 ทศนียภาพ 4.4.1 แหล่งโบราณสถาน และแหล่งทรัพยากร ธรรมชาติที่ควรค่าแก่การอนุ รักษ	1. จัดให้มีพื้นที่สีเขียวภายในโครงการ HR2 ขนาดพื้นที่รวมทั้งสิ้น 1,523.9 ตารางเมตร เพื่อสร้างทัศนียภาพที่ดีให้กับโครงการ 2. ควบคุมดูแลการใช้ประโยชน์อาคาร มิให้เกิดทัศนียภาพที่ไม่ดีต่อผู้พบเห็น	ทางโครงการจัดให้มีพื้นที่สีเขียวภายในโครงการ HR1 ขนาดพื้นที่รวมทั้งสิ้น 3,886.56 ตารางเมตร เพื่อสร้าง ทัศนียภาพที่ดีให้กับโครงการ ทางโครงการจัดให้มีเจ้าหน้าที่คอยควบคุมดูแลการใช้ ประโยชน์อาคารมิให้เกิดทัศนียภาพที่ไม่ดีต่อผู้พบเห็น	-	ภาพที่ 2-3
4.4.2 โครงสร้างทาง สถาปัตยกรรม	1. จัดให้มีพื้นที่สีเขียวภายในโครงการ HR2 ขนาดพื้นที่รวมทั้งสิ้น 1,523.9 ตารางเมตร เพื่อสร้างทัศนียภาพที่ดีให้กับโครงการ 2. ในการเลือกพันธุ์ไม้ที่นำมาปลูก โครงการได้คำนึงถึงความเหมาะสมของ ชนิดพันธุ์ไม้ต่าง ๆ ตามสภาพพื้นที่และขนาดพื้นที่ที่จัดให้มีในแต่ละ บริเวณ เพื่อให้ชนิดพันธุ์ไม้ที่นำมาปลูกสามารถเจริญเติบโตได้ตามปกติ	ทางโครงการจัดให้มีพื้นที่สีเขียวภายในโครงการ HR1 ขนาดพื้นที่รวมทั้งสิ้น 3,886.56 ตารางเมตร เพื่อสร้าง ทัศนียภาพที่ดีให้กับโครงการ ทางโครงการได้มีการเลือกพันธุ์ไม้ที่นำมาปลูก โครงการได้คำนึงถึงความเหมาะสมของชนิดพันธุ์ไม้ ต่างๆ ตามสภาพพื้นที่และขนาดพื้นที่ที่จัดให้มีในแต่ละ	-	ภาพที่ 2-3 -

**ตารางที่ 2-1** สรุปผลการปฏิบัติตามมาตรการป้องกันและแก้ไขผลกระทบสิ่งแวดล้อมในโครงการ Whizdom The Forestas (HR2) (ช่วงเปิดดำเนินการ)

องค์ประกอบทางสิ่งแวดล้อม และคุณค่าต่างๆ	มาตรการป้องกัน และแก้ไขผลกระทบสิ่งแวดล้อม	รายละเอียดการปฏิบัติตามมาตรการป้องกัน และแก้ไขผลกระทบสิ่งแวดล้อม	ปัญหา อุปสรรค และการแก้ไข	หลักฐานและ เอกสารประกอบ
<b>4. คุณค่าคุณภาพชีวิต (ต่อ)</b>				
4.4 ทศนิยมภาพ 4.4.2 โครงสร้างทาง สถาปัตยกรรม		ละบริเวณ เพื่อให้ชนิดพันธุ์ไม้ที่นำมาปลูกสามารถ เจริญเติบโตได้ตามปกติ	-	-
	3. ควบคุมดูแลการใช้ประโยชน์อาคาร มิให้เกิดทัศนียภาพที่ไม่ดีต่อผู้พบเห็น	ทางโครงการได้มีการควบคุมดูแลการใช้ประโยชน์ อาคาร มิให้เกิดทัศนียภาพที่ไม่ดีต่อผู้พบเห็น		
<b>4.5 การบดบังแสงแดดและ ทิศทางลม</b>	1. กรณีที่มีผู้พักอาศัยที่อาจได้รับผลกระทบจากการบดบังแสงแดดและ ทิศทางลม ในช่วงการก่อสร้างจนถึงการก่อสร้างแล้วเสร็จแล้วเปิด ดำเนินการ ภายในระยะเวลา 1 ปี นับตั้งแต่วันที่เปิดใช้อาคารโครงการจัด ให้มีการจัดตั้งคณะกรรมการ 3 ฝ่าย เพื่อแก้ปัญหาประกอบด้วย 1) บริษัท เอ็มคิวดีซี ทาวน์ รอยัล เฟส จำกัด(เจ้าของโครงการ) 2) ผู้ที่ได้รับผลกระทบจากการบดบังแสงแดดและทิศทางลม 3) ตัวแทนหน่วยงานผู้ให้อนุญาต ทั้งนี้ ในการกำหนดเกณฑ์ หรือวิธีการ แก้ไขผลกระทบดังกล่าว เจ้าของโครงการจะดำเนินการโดยใช้แบบจำลอง ทางวิทยาศาสตร์ หรือวิธีการคำนวณที่ผู้ได้รับผลกระทบยอมรับ	ทางโครงการยังไม่มีผู้เข้าพักอาศัย หากมีผู้เข้าพัก อาศัยแล้วทางโครงการจะปฏิบัติตามมาตรการกำหนด	-	-
	2. โครงการมีการติดตามตรวจสอบเรื่องร้องเรียนจากผู้ได้รับผลกระทบจาก การบดบังแสงแดดจากผู้พักอาศัยข้างเคียงโครงการ ตั้งแต่ระยะเวลาเริ่ม ดำเนินการก่อสร้าง จนถึงก่อสร้างแล้วเสร็จ และเปิดดำเนินการภายใน ระยะเวลา 1 ปี หลังจากจดทะเบียนอาคารชุดแล้วเสร็จ	ทางโครงการยังไม่มีผู้เข้าพักอาศัย หากมีผู้เข้าพัก อาศัยแล้วทางโครงการจะปฏิบัติตามมาตรการกำหนด	-	-



ตารางที่ 2-1 สรุปผลการปฏิบัติตามมาตรการป้องกันและแก้ไขผลกระทบสิ่งแวดล้อมในโครงการ Whizdom The Forestas (HR2) (ช่วงเปิดดำเนินการ)

องค์ประกอบทางสิ่งแวดล้อม และคุณค่าต่างๆ	มาตรการป้องกัน และแก้ไขผลกระทบสิ่งแวดล้อม	รายละเอียดการปฏิบัติตามมาตรการป้องกัน และแก้ไขผลกระทบสิ่งแวดล้อม	ปัญหา อุปสรรค และการแก้ไข	หลักฐานและ เอกสารประกอบ
<b>4. คุณค่าคุณภาพชีวิต (ต่อ)</b>				
<b>4.6 การดูแลกลิ่นกลิ่นวิทยุ และบดบังสัญญาณโทรทัศน์</b>	- โครงการจะทำหนังสือแจ้งผู้พักอาศัยที่อยู่ใกล้เคียงพื้นที่โครงการในรัศมี 100 เมตร ซึ่งอาจเป็นผู้ที่ได้รับผลกระทบด้านการบดบังคลื่นสัญญาณโทรทัศน์จากอาคารโครงการ ณ วันที่เริ่มก่อสร้างเพื่อให้ผู้ที่อยู่ใกล้เคียงโครงการที่ได้รับผลกระทบดังกล่าวสามารถติดต่อกับโครงการได้ โดยโครงการจะดำเนินการติดตั้งกล่องรับสัญญาณโทรทัศน์ระบบดิจิตอล อุปกรณ์แปลงระบบดิจิตอล (Set Top Box) ซึ่งเป็นอุปกรณ์รับเชื่อมกับโทรทัศน์ที่มีอยู่เดิม เพื่อให้สามารถรับสัญญาณวิทยุโทรทัศน์ระบบดิจิตอลให้กับผู้ที่ใส่ผลกระทบเหล่านี้ภายใน 2 สัปดาห์หลังจากได้รับแจ้งซึ่งเงื่อนไขในการดำเนินการตามมาตรการดังกล่าวโครงการจะเป็นผู้รับผิดชอบค่าใช้จ่าย โดยความรับผิดชอบจะสิ้นสุดลงภายในระยะเวลา 1 ปีหลังจากจดทะเบียนนิติบุคคลอาคารชุดแล้วเสร็จ	ทางโครงการยังไม่มีผู้เข้าพักอาศัย และอยู่ระหว่างการจัดตั้งนิติบุคคลหากมีการเข้าพัก และแต่งตั้งนิติบุคคลเรียบร้อยแล้ว โครงการจะปฏิบัติตามมาตรการกำหนด	-	-
<b>4.7 การบริหารจัดการนิติบุคคลอาคารชุด</b>	1. ในการบริหารจัดการรวมทั้งดูแลและบำรุงรักษาระบบสาธารณูปโภคได้แก่ ถนน บึงน้ำ ทางระบายน้ำ ระบบระบายน้ำ ระบบไฟฟ้าส่องสว่าง รวมถึงทรัพย์สินต่างๆ ที่ตั้งอยู่บนที่ดินของบริษัท เอ็มคิวดีซีทาวน์ คอร์ปอเรชั่น จำกัด ซึ่งได้จดทะเบียนจ่ายมอบให้กับโครงการแล้ว ดังนั้น ในการบริหารจัดการรวมทั้งดูแลและบำรุงรักษาระบบสาธารณูปโภคดังกล่าว บริษัท เอ็มคิวดีซีทาวน์ คอร์ปอเรชั่น จำกัด ในฐานะเจ้าของกรรมสิทธิ์ที่ดินจะต้องเป็นผู้ดูแลบำรุงรักษาระบบสาธารณูปโภคดังกล่าว รวมทั้งจะต้องเป็นผู้จัดหาเจ้าหน้าที่รักษาความปลอดภัย ช่างซ่อมบำรุง เจ้าหน้าที่รักษาความสะอาด การจัดการระบบการทำงาน ตลอดจนการรับผิดชอบต่อค่าใช้จ่ายภาษีที่ดินและสิ่งปลูกสร้างอันเนื่องมาจากการถือครองกรรมสิทธิ์ที่ดิน	ทางโครงการยังไม่มีผู้เข้าพักอาศัย และอยู่ระหว่างการจัดตั้งนิติบุคคลหากมีการเข้าพัก และแต่งตั้งนิติบุคคลเรียบร้อยแล้ว โครงการจะปฏิบัติตามมาตรการกำหนด	-	-

ตารางที่ 2-1 สรุปผลการปฏิบัติตามมาตรการป้องกันและแก้ไขผลกระทบสิ่งแวดล้อมในโครงการ Whizdom The Forestas (HR2) (ช่วงเปิดดำเนินการ)

องค์ประกอบทางสิ่งแวดล้อม และคุณค่าต่างๆ	มาตรการป้องกัน และแก้ไขผลกระทบสิ่งแวดล้อม	รายละเอียดการปฏิบัติตามมาตรการป้องกัน และแก้ไขผลกระทบสิ่งแวดล้อม	ปัญหา อุปสรรค และการแก้ไข	หลักฐานและ เอกสารประกอบ
<b>4. คุณค่าคุณภาพชีวิต (ต่อ)</b>				
<b>4.7 การบริหารจัดการนิติบุคคลอาคารชุด</b>	ทั้งนี้นิติบุคคลอาคารชุดไม่ต้องรับผิดชอบค่าใช้จ่ายในส่วนที่เป็นภาระจำยอมทั้งหมด			
	<p>2. นิติบุคคลอาคารชุดจะต้องแจ้งให้ลูกบ้านทราบภาระค่าใช้จ่ายส่วนกลางที่ต้องเพิ่มขึ้นของพื้นที่จอดรถส่วนกลาง (ระบบจอดรถอัตโนมัติระบบหุ่นยนต์) โดยมีรายละเอียดดังนี้</p> <ul style="list-style-type: none"> <li>- ปีที่ 1-5 บริษัท เอ็มคิวดีซี ทาวน์ รอยัล เฟส จำกัด เป็นผู้รับผิดชอบ (อยู่ในประกัน)</li> <li>- ปีที่ 6-15 บริษัท เอ็มคิวดีซี ทาวน์ รอยัล เฟส จำกัด เป็นผู้รับผิดชอบ และจะส่งมอบ Service Contract ให้กับนิติบุคคลโครงการในปีที่ 16 ถึงปีที่ 20</li> <li>- ปีที่ 16-20 นิติบุคคลอาคารชุดและลูกบ้านเป็นผู้รับผิดชอบ</li> </ul>	ทางโครงการยังไม่มีผู้เข้าพักอาศัย และอยู่ระหว่างการจัดตั้งนิติบุคคลหากมีการเข้าพัก และแต่งตั้งนิติบุคคลเรียบร้อยแล้ว โครงการจะปฏิบัติตามมาตรการกำหนด	-	-
	- โครงการจะต้องดำเนินการประชาสัมพันธ์ให้กับผู้พักอาศัยทราบถึงโครงการก่อสร้างทางวิ่ง (รันเวย์) เส้นทางที่ 3 ของสนามบินสุวรรณภูมิ เพื่อเป็นแนวทางประกอบการตัดสินใจในการซื้อขายห้องชุดพักอาศัย	ทางโครงการปฏิบัติตามมาตรการกำหนด	-	-



ภาพที่ 2-1 บริเวณด้านหน้าโครงการ



ภาพที่ 2-2 รั้วรอบโครงการ



ภาพที่ 2-3 รั้วรอบโครงการ





ภาพที่ 2-3 (ต่อ) พื้นที่สีเขียว



ลานจอดรถโครงการ



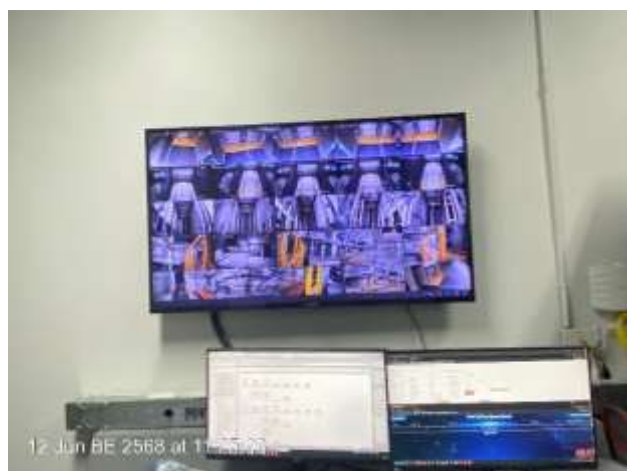
ระบบระบายอากาศบริเวณลานจอดรถ



ที่จอดรถอัตโนมัติ



สัญลักษณ์แสดงการจราจรบริเวณลานจอดรถ



ห้องควบคุมระบบที่จอดรถอัตโนมัติ



ป้าย “จอดรถกรุณาดับเครื่องยนต์”

ภาพที่ 2-4 บริเวณที่จอดรถโครงการ





กระຈกนูนและป้ายจำกัดความเร็ว



สันนูน

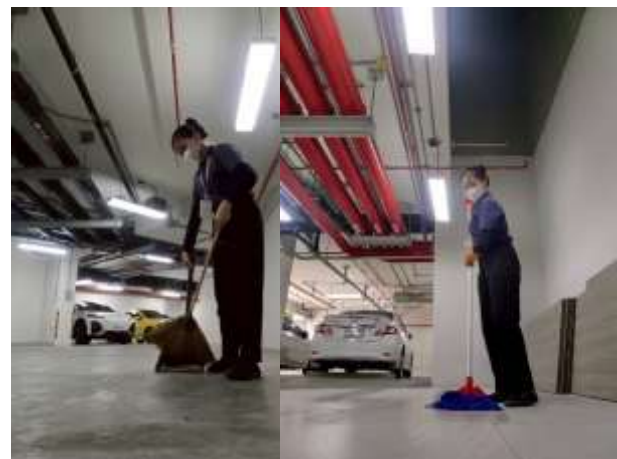


ป้าย “ห้ามเร่งเครื่องยนต์”



กระຈกนูน

## ภาพที่ 2-5 การจราจรภายในโครงการ



## ภาพที่ 2-6 การจราจรภายในโครงการ



ระบบบำบัดน้ำเสีย



ตู้ควบคุมของระบบบำบัดน้ำเสีย

การสูบน้ำส่วนเกินจากระบบบำบัดน้ำเสีย

ภาพที่ 2-7 ระบบบำบัดน้ำเสีย



ห้องพักมูลฝอยตามชั้น



ห้องพักมูลฝอยรวม

ภาพที่ 2-8 การจัดการมูลฝอย



พัดลมดูดอากาศห้องพักขยะรวม



ท่อระบายน้ำในห้องพักขยะรวม



รถเก็บขยะของสำนักเขตมาเก็บขยะ



ทำความสะอาดห้องพักมูลฝอย



การคัดแยกมูลฝอย

## ภาพที่ 2-8 (ต่อ) การจัดการมูลฝอย





รถรับซื้อของเก่ามารับซื้อมูลฝอยรีไซเคิล



การคัดแยกมูลฝอยรีไซเคิล

ภาพที่ 2-8 (ต่อ) การจัดการมูลฝอย



ถังเก็บน้ำใต้ดิน



ถังเก็บน้ำาดาดฟ้า

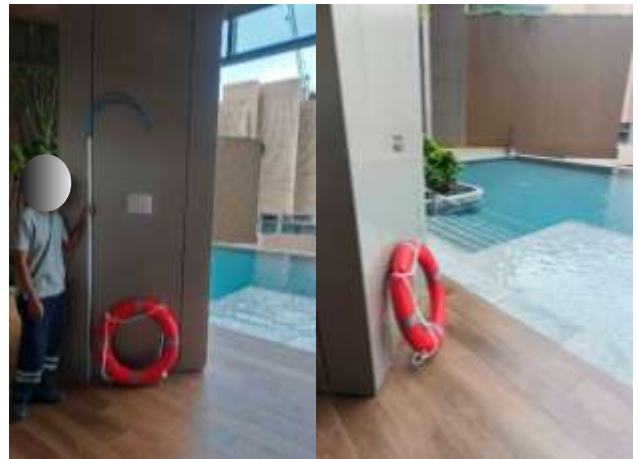
ภาพที่ 2-9 ระบบน้ำใช้ของโครงการ



เจ้าหน้าที่ใช้ระบบเส้นท่อประปา  
ภาพที่ 2-9 (ต่อ) ระบบน้ำใช้ของโครงการ



สระว่ายน้ำและไฟส่องสว่างบริเวณสระว่ายน้ำช่วงเวลากลางคืน



อุปกรณ์ช่วยชีวิต



เจ้าหน้าที่ดูแลสระว่ายน้ำ



ป้ายบอกระดับความลึก

ภาพที่ 2-10 สระว่ายน้ำโครงการ





รางระบายน้ำล้น



เครื่องกระตุ้นหัวใจ AED



ที่ล้างร่างกายก่อนลงสระว่ายน้ำ  
ภาพที่ 2-10 (ต่อ) สระว่ายน้ำโครงการ



ห้อง MDB และป้ายเตือนวังอันตราย  
ภาพที่ 2-11 ระบบไฟฟ้าของโครงการ



ไฟฟ้าส่องสว่างบริเวณทางเดิน



ไฟฟ้าฉุกเฉิน

ป้ายรณรงค์ให้ประหยัดพลังงาน

ภาพที่ 2-11 (ต่อ) ระบบไฟฟ้าของโครงการ



ห้อง Generator

ภาพที่ 2-11 (ต่อ) ระบบไฟฟ้าของโครงการ



ถังเก็บน้ำดับเพลิงและเครื่องสูบน้ำดับเพลิง



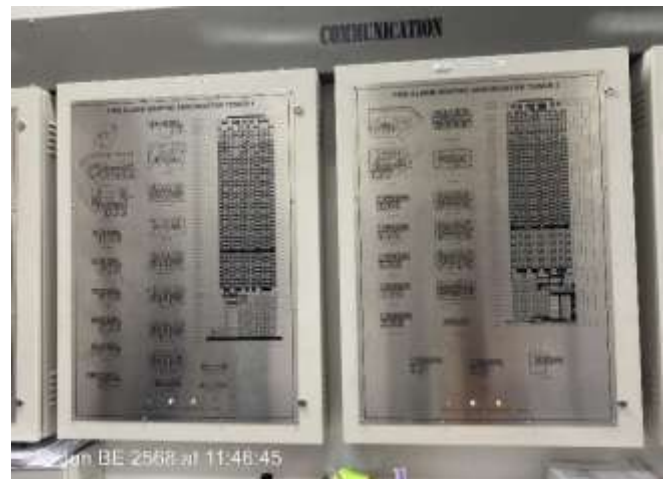
ตู้เก็บสารเคมีดับเพลิงพร้อมอุปกรณ์

ภาพที่ 2-12 ระบบป้องกันอัคคีภัย





Manual station



Fire Alarm



หัวรับน้ำดับเพลิงหน้าโครงการ



ถังดับเพลิงแบบมือถือ



หัวจ่ายดับเพลิงอัตโนมัติและเครื่องตรวจจับควัน

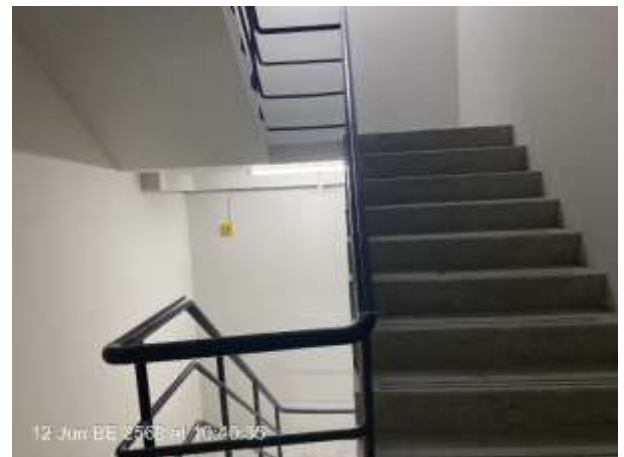


ป้ายบอกทางหนีไฟ

ภาพที่ 2-12 (ต่อ) ระบบป้องกันอัคคีภัย



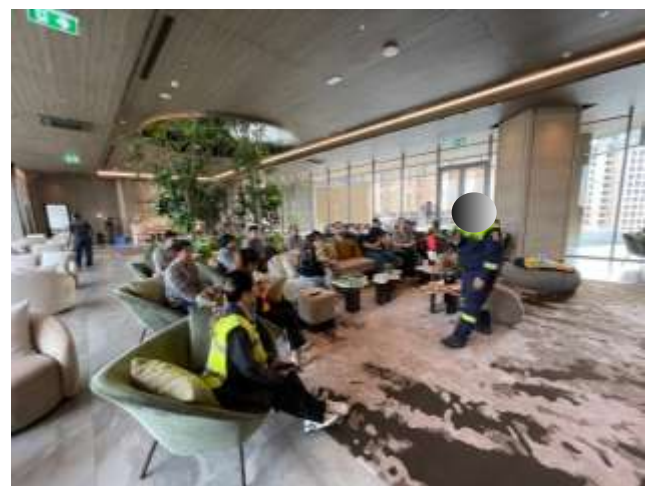
ลิฟต์ดับเพลิง



บันไดหนีไฟ



จุดรวมพล



การฝึกอบรมการซ้อมดับเพลิง

ภาพที่ 2-12 (ต่อ) ระบบป้องกันอัคคีภัย



ภาพที่ 2-13 ระบบระบายอากาศ



ภาพที่ 2-14 ระบบ CCTV



ภาพที่ 2-15 การเลือกใช้สุขภัณฑ์ประหยัดน้ำ





ภาพที่ 2-16 ล้างเครื่องปรับอากาศ



ภาพที่ 2-17 ฝึกอบรมเจ้าหน้าที่รักษาความปลอดภัย



ภาพที่ 2-18 จุดปล่อยออกนอกโครงการ

ภาพที่ 2-19 บ่อดิน



ภาพที่ 2-20 เจ้าหน้าที่รักษาความปลอดภัย



ภาพที่ 2-21 ทางเข้า-ออกโครงการ



ภาพที่ 2-22 เจ้าหน้าที่ดูแลพื้นที่สีเขียว



ภาพที่ 2-23 ระบบระบายน้ำ



ภาพที่ 2-24 เจ้าหน้าที่ตรวจสอบรางระบายน้ำ



ภาพที่ 2-25 ป้ายรณรงค์ให้ประหยัดน้ำ