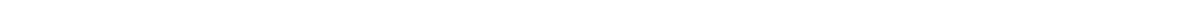


## บทที่ 2



## บทที่ 2

### การปฏิบัติตามมาตรการป้องกันและแก้ไขผลกระทบสิ่งแวดล้อม

#### 2.1 ผลการปฏิบัติตามมาตรการป้องกันและแก้ไขผลกระทบสิ่งแวดล้อมของโครงการ

การดำเนินงานตามมาตรการป้องกันและแก้ไขผลกระทบสิ่งแวดล้อมของโครงการ ตามที่เสนอในรายงานการ วิเคราะห์ผลกระทบสิ่งแวดล้อม โครงการ Zenith Place @ ห้วยขวาง (ส่วนขยาย) บริษัท มหาทรัพย์ ดีเวลลอปเม้นท์ จำกัด และได้รับความเห็นชอบจาก สำนักงานนโยบายและแผนทรัพยากรธรรมชาติและสิ่งแวดล้อม ตามหนังสือเห็นชอบเลขที่ ทส 1009.5/6581 ลงวันที่ 25 สิงหาคม 2551 โดยวิธี Walk-Through Survey และการสำรวจข้อมูลดำเนินงานของโครงการ ระหว่างเดือนมกราคม - มิถุนายน 2568 สรุปการดำเนินงานตามมาตรการป้องกันและแก้ไขผลกระทบสิ่งแวดล้อมของโครงการ Zenith Place @ ห้วยขวาง (ส่วนขยาย) ดังตารางที่ 2-1 และแสดงการปฏิบัติตามมาตรการฯ ภาคผนวก ก

ตารางที่ 2-1 การปฏิบัติตามมาตรการป้องกันและแก้ไขผลกระทบสิ่งแวดล้อมโครงการ Zenith Place @ ห้วยขวาง (ส่วนขยาย)

มาตรการป้องกันและแก้ไขสิ่งแวดล้อม	รายละเอียดการปฏิบัติตามมาตรการ	ปัญหา อุปสรรค และการแก้ไข	เอกสารและรูปภาพ ประกอบมาตรการฯ
<b>ช่วงระยะดำเนินการ</b>			
<b>1. ทรัพยากรกายภาพ</b>			
<b>1.1 สภาพภูมิประเทศ</b>			
1. จัดให้มีการดูแลต้นไม้ และสวนหย่อมภายในพื้นที่โครงการให้มีสภาพ ต้อยู่เสมอ ตามมาตรการในเรื่องสุนทรียภาพและทัศนียภาพ	โครงการได้มีการจัดทำพื้นที่สีเขียวบริเวณรอบๆ โครงการ โดยเลือกลักษณะพันธุ์ต่างๆ ตามความเหมาะสมภายใน พื้นที่ เพื่อให้เกิดสุนทรียภาพและทัศนียภาพที่ดี	-	ดังรูปที่ 1
<b>1.2 คุณภาพอากาศ</b>			
1. ดูแลระบบการระบายอากาศภายในอาคารอยู่เสมอ เปิดประตูอาคาร บางจุด เพื่อให้อากาศถ่ายเทได้สะดวก	โครงการจัดเจ้าหน้าที่คอยตรวจสอบระบบระบายอากาศ อย่างสม่ำเสมอ เพื่อให้อากาศถ่ายเทได้สะดวก	-	ดังรูปที่ 38
2. ติดป้ายห้ามติดเครื่องยนต์ทิ้งไว้บริเวณลานจอดรถยนต์โดยดับเครื่องยนต์ ทันทีเมื่อจอดรถแล้ว	โครงการได้จัดทำป้ายห้ามติดเครื่องยนต์ทิ้งไว้ บริเวณลาน จอดรถให้เห็นชัดเจน	-	ดังรูปที่ 2
3. ทำความสะอาดเครื่องปรับอากาศ เป็นประจำเพื่อเพิ่มประสิทธิภาพ การทำงานของเครื่องปรับอากาศ และยังเป็นการป้องกันการสะสมของ เชื้อโรค	โครงการได้ล้างเครื่องปรับอากาศเป็นประจำสม่ำเสมอ เพื่อป้องกันการเป็นแหล่งสะสมของเชื้อโรค	-	ดังรูปที่ 3
4. ให้นิติบุคคลอาคารชุดประชาสัมพันธ์ให้ผู้พักอาศัยทำความสะอาด เครื่องปรับอากาศทุกๆ 6 เดือน/ครั้ง	โครงการได้ประชาสัมพันธ์การล้างเครื่องปรับอากาศให้แก่ ผู้พักอาศัยภายในโครงการ เพื่อป้องกันการเป็นแหล่งสะสม ของเชื้อโรค	-	ดังรูปที่ 39

**ตารางที่ 2-1** (ต่อ) การปฏิบัติตามมาตรการป้องกันและแก้ไขผลกระทบสิ่งแวดล้อมโครงการ Zenith Place @ ห้วยขวาง (ส่วนขยาย)

มาตรการป้องกันและแก้ไขสิ่งแวดล้อม	รายละเอียดการปฏิบัติตามมาตรการ	ปัญหา อุปสรรค และการแก้ไข	เอกสารและรูปภาพ ประกอบมาตรการฯ
<b>ช่วงระยะดำเนินการ</b>			
<b>1. ทรัพยากรกายภาพ</b>			
<b>1.3 เสียงและความสั่นสะเทือน</b>			
1. จำกัดความเร็วรถ ขณะแล่นเข้า-ออก พื้นที่โครงการให้มีความเร็วไม่เกิน 30 กิโลเมตร/ชั่วโมง	โครงการได้มีการติดตั้งป้ายจำกัดความเร็วของรถภายในโครงการ เช่น ป้ายจำกัดความเร็ว ตามมาตรการกำหนดฯ	-	ดังรูปที่ 4
2. ทำป้ายประกาศให้ดับเครื่องยนต์ทันทีเมื่อจอดรถแล้ว	โครงการได้จัดทำป้ายห้ามติดเครื่องยนต์ทิ้งไว้ บริเวณลานจอดรถให้เห็นชัดเจน	-	ดังรูปที่ 2
3. รักษาสภาพธรรมชาติ และดูแลต้นไม้ในโครงการให้ดีเสมอ เพื่อช่วยเป็นสิ่งป้องกันเสียงจากภายนอกได้	โครงการได้มีการจัดเจ้าหน้าที่คอยดูแลพื้นที่สีเขียวบริเวณรอบๆ โครงการ ให้มีสภาพดีอยู่เสมอ เพื่อป้องกันเสียงดังจากภายนอก	-	ดังรูปที่ 5
<b>1.4 ทรัพยากรน้ำ</b>			
1. จัดให้มีระบบบำบัดน้ำเสียภายในโครงการ เพื่อลดค่าความสกปรกในน้ำทิ้งให้เป็นไปตามมาตรฐานน้ำทิ้ง เป็นระบบบำบัดน้ำเสียรวมแบบชนิดเติมอากาศเลี้ยงตะกอนเวียนกลับ (Aeration activated sludge process) มีจำนวน 2 ชุด โดยแบ่งเป็น 2 โซน ซึ่งโซน A ติดตั้งไว้บริเวณทางวิ่งรถใกล้กับทางเข้าโครงการ และโซน B ติดตั้งไว้บริเวณทางวิ่งด้านทิศใต้ของอาคาร โดยแต่ละชุดประกอบด้วย <ul style="list-style-type: none"> <li>• โซน A <ol style="list-style-type: none"> <li>1) บ่อดักไขมัน (Grease Tap) รับน้ำเสียครัวเรือน เพื่อคัดแยกไขมันและกากไขมัน และกากตะกอนออกจากน้ำเสีย</li> </ol> </li> </ul>	โครงการได้มีการติดตั้งระบบบำบัดน้ำเสีย ตามมาตรการฯ กำหนด ก่อนระบายน้ำออกจากระบบบำบัดน้ำเสียของโครงการ	-	ดังรูปที่ 6

ตารางที่ 2-1 (ต่อ) การปฏิบัติตามมาตรการป้องกันและแก้ไขผลกระทบสิ่งแวดล้อมโครงการ Zenith Place @ ห้วยขวาง (ส่วนขยาย)

มาตรการป้องกันและแก้ไขสิ่งแวดล้อม	รายละเอียดการปฏิบัติตามมาตรการ	ปัญหา อุปสรรค และการแก้ไข	เอกสารและรูปภาพ ประกอบมาตรการฯ
ช่วงระยะดำเนินการ			
1. ทรัพยากรกายภาพ 1.4 ทรัพยากรน้ำ (ต่อ)			
<p>2) ระบบบำบัดน้ำเสียแบบเติมอากาศเลี้ยงตะกอนเวียนกลับ โดยรองรับน้ำเสีย 70 ห้องชุด ปริมาณน้ำเสีย 44.80 ลูกบาศก์เมตร/วัน เลือกใช้ถังบำบัด AEROMAX รุ่น AMC-50 ประกอบด้วย</p> <ul style="list-style-type: none"> <li>- ถังแยกกากตะกอน ระยะเวลาพักเก็บ 6 ชั่วโมง</li> <li>- ถังตกตะกอน ระยะเวลาพักเก็บ 3.69 ชั่วโมง</li> <li>- ระยะเวลาพักเก็บและสูบตะกอน 2 เดือน/ครั้ง</li> <li>- ประสิทธิภาพในการบำบัดไม่น้อยกว่า 92%</li> <li>- ค่าความสกปรก (BOD) เมื่อผ่านการบำบัดแล้วน้อยกว่า 20 มก./ลิตร</li> </ul> <p>• โชน B</p> <p>1) ปอดักไขมัน (Grease Tap) รับน้ำเสียครัวเรือน เพื่อคัดแยกไขมัน และกากไขมัน และกากตะกอนออกจากน้ำเสีย</p> <p>2) ระบบบำบัดน้ำเสียแบบเติมอากาศเลี้ยงตะกอนเวียนกลับ โดยรองรับน้ำเสีย 56 ห้องชุด ปริมาณน้ำเสีย 42.19 ลูกบาศก์เมตร/วัน เลือกใช้ถังบำบัด AEROMAX รุ่น AMC-50 ประกอบด้วย</p> <ul style="list-style-type: none"> <li>- ถังแยกกากตะกอน ระยะเวลาพักเก็บ 6 ชั่วโมง</li> <li>- ถังตกตะกอน ระยะเวลาพักเก็บ 3.69 ชั่วโมง</li> <li>- ระยะเวลาพักเก็บและสูบตะกอน 2 เดือน/ครั้ง</li> <li>- ประสิทธิภาพในการบำบัดไม่น้อยกว่า 92%</li> <li>- ค่าความสกปรก (BOD) เมื่อผ่านการบำบัดแล้วน้อยกว่า 20 มก./ลิตร</li> </ul>			

ตารางที่ 2-1 (ต่อ) การปฏิบัติตามมาตรการป้องกันและแก้ไขผลกระทบสิ่งแวดล้อมโครงการ Zenith Place @ ห้วยขวาง (ส่วนขยาย)

มาตรการป้องกันและแก้ไขสิ่งแวดล้อม	รายละเอียดการปฏิบัติตามมาตรการ	ปัญหา อุปสรรค และการแก้ไข	เอกสารและรูปภาพ ประกอบมาตรการฯ
ช่วงระยะดำเนินการ			
1. ทรัพยากรกายภาพ 1.4 ทรัพยากรน้ำ (ต่อ)			
2. จัดให้มีการสูบน้ำจากตะกอนออกจากบ่อเกรอะทุก 3 ปี และในบ่อเก็บตะกอน ทุกๆ 2 เดือน	โครงการได้มีการประสานงานกับหน่วยงานภายนอกเข้ามา สูบน้ำจากตะกอนเป็นประจำ	-	ดังรูปที่ 22 และภาคผนวก ก3
3. จัดให้มีเจ้าหน้าที่ตัดกากตะกอนที่บ่อดักไขมันทุกๆ 7 วัน และเก็บใส่ถุงดำมัด ปากถุงให้เรียบร้อยแล้วไปเก็บในห้องพักขยะรวม	โครงการได้จัดให้มีเจ้าหน้าที่ตรวจสอบปริมาณกากตะกอนที่ บ่อดักไขมัน หากพบว่าปริมาณกากตะกอนใกล้เต็ม ให้ตัด กากตะกอนออกทันที และนำเก็บในห้องพักขยะรวม ตาม มาตรการฯ กำหนด	-	-
4. จัดให้มีเจ้าหน้าที่ที่มีความรู้คอยดูแลระบบบำบัดน้ำเสียของโครงการให้ใช้งาน ได้อย่างมีประสิทธิภาพ	โครงการได้จัดให้มีเจ้าหน้าที่ที่มีประสบการณ์ คอยดูแล ระบบบำบัดน้ำเสียของโครงการ และจัดสรรหาอะไหล่ สำรองของระบบ เพื่อให้ระบบบำบัดน้ำเสียทำงานได้อย่าง มีประสิทธิภาพ	-	ดังรูปที่ 6
5. จัดให้มีการติดตั้งมิเตอร์ไฟฟ้าแยกเฉพาะระบบบำบัดน้ำเสีย	โครงการได้มีการติดตั้งระบบมิเตอร์ไฟฟ้าสำหรับระบบ บำบัดน้ำเสียแยกจากระบบไฟฟ้าอื่นๆ เพื่อให้บำบัด น้ำเสียได้ตลอดเวลา	-	-

ตารางที่ 2-1 (ต่อ) การปฏิบัติตามมาตรการป้องกันและแก้ไขผลกระทบสิ่งแวดล้อมโครงการ Zenith Place @ ห้วยขวาง (ส่วนขยาย)

มาตรการป้องกันและแก้ไขสิ่งแวดล้อม	รายละเอียดการปฏิบัติตามมาตรการ	ปัญหา อุปสรรค และการแก้ไข	เอกสารและรูปภาพ ประกอบมาตรการฯ
<b>ช่วงระยะดำเนินการ</b>			
<b>2. ทรัพยากรชีวภาพ</b>			
<b>2.1 สิ่งมีชีวิตบนบก</b>			
- ไม่มีผลกระทบที่มีนัยสำคัญ	-	-	-
<b>2.2 สิ่งมีชีวิตในน้ำ</b>			
- ไม่มีผลกระทบที่มีนัยสำคัญ	-	-	-
<b>3. ด้านสังคม/คุณค่าการใช้ประโยชน์ของมนุษย์</b>			
<b>3.1 การใช้น้ำ</b>			
1. ธรณีฯให้มีการใช้น้ำอย่างประหยัด	โครงการได้จัดทำป้ายรณรงค์การประหยัดน้ำภายในพื้นที่โครงการ เพื่อให้ผู้พักอาศัยได้เล็งเห็นความสำคัญของการประหยัดน้ำ	-	ดังรูปที่ 40
2. ตรวจสอบดูแลระบบจ่ายน้ำ และระบบเส้นท่อประปาให้อยู่ในสภาพดีอยู่เสมอ หากพบว่ามีชำรุดให้รีบแก้ไขทันที	โครงการได้จัดเจ้าหน้าที่คอยตรวจสอบระบบจ่ายน้ำ และระบบเส้นท่อประปาในพื้นที่โครงการเป็นประจำ	-	ดังรูปที่ 37 และภาคผนวก ก8
3. สำรองน้ำใช้ในโครงการตามที่ได้ออกแบบไว้โดยให้มีถังสำรองน้ำใต้ดิน จำนวน 1 ถัง ขนาดความจุรวม 83.98 ลบ.ม. ถังเก็บน้ำชั้นคาตฟ้า ความจุ 53.51 ลบ.ม. รวมความจุน้ำใช้สำรอง 137.4 ลบ.ม. แบ่งเป็นน้ำสำรองใช้ทั่วไป 108.74 ลบ.ม. (สำรองน้ำได้ 1 วัน) และแบ่งเป็นน้ำสำรองดับเพลิง 28.66 ลบ.ม. รวมกับน้ำจากสระว่ายน้ำ ซึ่งมีปริมาตรความจุ 125 ลบ.ม. รวมเป็น 153.66 ลบ.ม. ซึ่งสามารถสำรองดับเพลิงได้ประมาณ 1 ชั่วโมง 42 นาที	โครงการได้จัดให้มีถังสำรองน้ำใต้ดิน และถังเก็บน้ำชั้นคาตฟ้า ซึ่งสามารถสำรองน้ำใช้ในภายในโครงการ ตามมาตรการฯ กำหนด	-	ดังรูปที่ 7 และ 8

ตารางที่ 2-1 (ต่อ) การปฏิบัติตามมาตรการป้องกันและแก้ไขผลกระทบสิ่งแวดล้อมโครงการ Zenith Place @ ห้วยขวาง (ส่วนขยาย)

มาตรการป้องกันและแก้ไขสิ่งแวดล้อม	รายละเอียดการปฏิบัติตามมาตรการ	ปัญหา อุปสรรค และการแก้ไข	เอกสารและรูปภาพ ประกอบมาตรการฯ
ช่วงระยะดำเนินการ			
3. ด้านสังคม/คุณค่าการใช้ประโยชน์ของมนุษย์ 3.2 การใช้ไฟฟ้า			
1. รมรงค้ให้ผู้พักอาศัยใช้ไฟฟ้าอย่างประหยัด	โครงการได้จัดทำป้ายรณรงค์การประหยัดไฟฟ้า เพื่อให้ผู้พักอาศัยได้เล็งเห็นความสำคัญของการประหยัดพลังงาน	-	ดังรูปที่ 40
2. ติดตั้งอุปกรณ์เดินสายไฟฟ้า รวมถึงสายสัญญาณทางไฟฟ้าสื่อสารต่างๆ และอุปกรณ์ไฟฟ้าต่างๆ ให้เป็นไปด้วยความเรียบร้อย ถูกต้องตามมาตรฐาน	โครงการได้ดำเนินการติดตั้งอุปกรณ์ไฟฟ้าต่างๆ ให้เป็นไปตามมาตรฐานที่กำหนด	-	ดังรูปที่ 9
3. เลือกใช้ผลิตภัณฑ์ชนิดประหยัดพลังงานและอายุการใช้งานยาวนาน	โครงการได้มีการเลือกผลิตภัณฑ์ที่ประหยัดพลังงานและอายุการใช้งานยาวนาน ตามมาตรการฯ กำหนด	-	-
4. ตรวจสอบดูแลอุปกรณ์เครื่องไฟฟ้าสำรอง และสายไฟฟ้าให้อยู่ในสภาพดีอยู่เสมอ ตามคู่มือผู้ผลิต	โครงการได้จัดเจ้าหน้าที่คอยตรวจสอบอุปกรณ์เครื่องไฟฟ้าสำรอง และสายไฟฟ้าให้อยู่ในสภาพที่ดี และสามารถใช้งานได้ อย่างมีประสิทธิภาพ ตามที่คู่มือกำหนด	-	ดังรูปที่ 9 และภาคผนวก ก4
5. ประชาสัมพันธ์ให้ผู้พักอาศัยปรับระดับอุณหภูมิภายในห้องให้พอเหมาะประมาณ 25-26 องศาเซลเซียส และต้องทำความสะอาดเครื่องปรับอากาศอย่างสม่ำเสมอ	โครงการได้จัดทำป้ายประชาสัมพันธ์การปรับอุณหภูมิ และการทำความสะอาดเครื่องปรับอากาศ ตามมาตรการฯ กำหนด	-	ดังรูปที่ 3 และ 39
6. ประชาสัมพันธ์ให้ผู้พักอาศัยในโครงการทำความสะอาดเครื่องปรับอากาศ โดยเฉพาะที่คอยล์ร้อน คอยล์เย็น ตัวกรองอากาศและคลิบบะบายอากาศ ไม่ให้มีฝุ่นเกาะหนามากเกินไป และทำความสะอาดถาดรองน้ำในเครื่องปรับอากาศ และเทน้ำออกจากถาดรองเมื่อมีน้ำเริ่มมาก			



ตารางที่ 2-1 (ต่อ) การปฏิบัติตามมาตรการป้องกันและแก้ไขผลกระทบสิ่งแวดล้อมโครงการ Zenith Place @ ห้วยขวาง (ส่วนขยาย)

มาตรการป้องกันและแก้ไขสิ่งแวดล้อม	รายละเอียดการปฏิบัติตามมาตรการ	ปัญหา อุปสรรค และการแก้ไข	เอกสารและรูปภาพ ประกอบมาตรการฯ
ช่วงระยะดำเนินการ			
3. ด้านสังคม/คุณค่าการใช้ประโยชน์ของมนุษย์ 3.2 การใช้ไฟฟ้า (ต่อ)			
7. เครื่องปรับอากาศภายในคอนโดมิเนียม เลือกใช้ผลิตภัณฑ์แบบประหยัดไฟเบอร์ 5 และที่ไม่ใช้สาร CFC เป็นส่วนประกอบของเครื่องปรับอากาศ	โครงการได้มีการเลือกผลิตภัณฑ์ที่ประหยัดพลังงานและอายุการใช้งานยาวนาน ตามมาตรการฯ กำหนด	-	-
8. จัดให้มีระบบพอกอากาศโดยเฉพาะระบบพอกอากาศ แบบใช้ประจุไฟฟ้าแรงดันสูง เพราะมีชุดไอโซนที่สามารถฆ่าเชื้อโรคได้	โครงการได้จัดให้มีระบบพอกอากาศ ตามที่มาตรการฯ กำหนด	-	-
3.3 การจัดการขยะ			
1. จัดให้มีห้องพักขยะแต่ละชั้นขนาด (กxย) 1.2x0.86 เมตร หรือ 1.03 ตารางเมตร ภายในจัดให้มีถังรองรับขยะขนาด 100 ลิตร 2 ถัง (ถังขยะเปียก และแห้ง อย่างละ 1 ถัง) สำหรับรองรับขยะอันตราย	โครงการได้จัดให้มีห้องพักขยะประจำแต่ละชั้นและภายในรองด้วยถุงดำอีกชั้นหนึ่ง	-	ดังรูปที่ 10
2. ให้แม่บ้านเก็บขน-คัดแยกขยะจากถังขยะในแต่ละชั้นทุกวัน	โครงการได้กำชับเจ้าหน้าที่ที่ทำการขนย้าย-คัดแยกขยะเป็นประจำทุกวัน และให้ความระมัดระวังในการเคลื่อนย้ายเพื่อป้องกันถุงดำภายในถึงฉีกขาด	-	ดังรูปที่ 11

**ตารางที่ 2-1** (ต่อ) การปฏิบัติตามมาตรการป้องกันและแก้ไขผลกระทบสิ่งแวดล้อมโครงการ Zenith Place @ ห้วยขวาง (ส่วนขยาย)

มาตรการป้องกันและแก้ไขสิ่งแวดล้อม	รายละเอียดการปฏิบัติตามมาตรการ	ปัญหา อุปสรรค และการแก้ไข	เอกสารและรูปภาพ ประกอบมาตรการฯ
<b>ช่วงระยะดำเนินการ</b>			
<b>3. ด้านสังคม/คุณค่าการใช้ประโยชน์ของมนุษย์</b> <b>3.3 การจัดการขยะ (ต่อ)</b>			
3. จัดให้มีห้องพักขยะรวม 1 แห่ง อยู่ชั้นที่ 1 ทางด้านทิศใต้ของ อาคารติดกับที่จอดรถยนต์คันที่ 13 แบ่งเป็น ห้องพักขยะแห้ง-ขยะ อันตราย มีขนาด (กxยxส) 1.7x2.5x2.5 เมตร หรือ 10.62 ลูกบาศก์ เมตร ห้องพักขยะเปียก มีขนาด (กxยxส) 1.7x2.5x2.5 เมตร หรือ 3.83 ลูกบาศก์เมตร รวม 2 ห้อง มีความจุ 21.24 ลูกบาศก์เมตร เก็บขยะได้ นาน 12.07 วัน (21.24/1.76) สำหรับขยะอันตรายจัดให้มีถังขนาด 200 ลิตร มีฝาปิด 1 ถัง แต่ละห้องมีท่อระบายน้ำ เพื่อรวบรวมน้ำเสียเข้า ระบบบำบัดน้ำเสีย	โครงการได้จัดพื้นที่ห้องพักขยะรวม และประสานงานกับ สำนักงานเขตห้วยขวางให้มารับกำจัดต่อไป	-	ดังรูปที่ 12, 34 และภาคผนวก ก2
4. ตรวจสอบไม่ให้มีขยะตกค้างในโครงการ หากมีขยะ หากพบตกค้าง ในโครงการต้องแจ้งให้ฝ่ายรักษาความสะอาดสำนักงานเขตห้วยขวาง เข้ามาเก็บขน เพื่อนำไปกำจัดต่อไป			
5. ให้แม่บ้านทำความสะอาดที่พักขยะรวมทุกครั้ง หลังจากที่รถเก็บขยะ เก็บขนเสร็จเรียบร้อยแล้ว	โครงการได้มีการจัดให้มีเจ้าหน้าที่ทำความสะอาดห้องพัก ขยะรวมและถังขยะอย่างสม่ำเสมอ เพื่อป้องกันการเพาะ ตัวของเชื้อโรค	-	ดังรูปที่ 13
6. จัดเก็บขยะอันตรายทุกๆ 1 เดือน/ครั้ง โดยให้ประสานงานกับ สำนักงานเขตห้วยขวางให้เข้ามารับกำจัดต่อไป	โครงการได้ประสานงานกับสำนักงานเขตห้วยขวางให้ มาเก็บขยะอันตรายอย่างสม่ำเสมอ	-	ดังรูปที่ 34

**ตารางที่ 2-1** (ต่อ) การปฏิบัติตามมาตรการป้องกันและแก้ไขผลกระทบสิ่งแวดล้อมโครงการ Zenith Place @ ห้วยขวาง (ส่วนขยาย)

มาตรการป้องกันและแก้ไขสิ่งแวดล้อม	รายละเอียดการปฏิบัติตามมาตรการ	ปัญหา อุปสรรค และการแก้ไข	เอกสารและรูปภาพ ประกอบมาตรการฯ
<b>ช่วงระยะดำเนินการ</b>			
<b>3. ด้านสังคม/คุณค่าการใช้ประโยชน์ของมนุษย์</b> <b>3.4 การระบายน้ำและการป้องกันน้ำท่วม</b>			
1. ล้างทำความสะอาดท่อระบายน้ำโดยรอบอาคารโครงการ 2 ครั้ง/ปี (ก่อนและหลังฤดูฝน)	โครงการได้จัดให้มีเจ้าหน้าที่คอยทำความสะอาดท่อระบายน้ำ เพื่อป้องกันการอุดตันของตะกอนดิน เป็นประจำสม่ำเสมอ	-	ดังรูปที่ 14
2. ควบคุมอัตราการระบายน้ำออกจากพื้นที่โครงการ โดยจัดให้มีบ่อหน่วงน้ำขนาดความจุ 32.30 ลบ.ม. เพื่อเก็บกักน้ำฝนส่วนเกิน และควบคุมการระบายน้ำออกจากบ่อหน่วงน้ำ โดยใช้เครื่องสูบน้ำเมื่อฝนหยุดตก จำนวน 2 เครื่อง จะทำการสูบน้ำออกในอัตรา 0.006 ลบ.ม./วินาที/เครื่อง (สลับกันทำงาน) ซึ่งน้อยกว่าอัตราการระบายน้ำก่อนการพัฒนาโครงการซึ่งอยู่ที่ 0.0452 ลบ.ม./วินาที ซึ่งไม่เกินกว่าอัตราการระบายน้ำก่อนพัฒนาโครงการ เพื่อระบายน้ำฝนส่วนเกิน ลงสู่ท่อระบายน้ำสาธารณะถนนซอยประชาราษฎร์บำเพ็ญ 14	โครงการได้มีการจัดทำบ่อหน่วงน้ำเพื่อรองรับปริมาณน้ำหลาก ภายพื้นที่โครงการ และสามารถระบายลงสู่ท่อระบายน้ำสาธารณะต่อไป	-	ดังรูปที่ 15

ตารางที่ 2-1 (ต่อ) การปฏิบัติตามมาตรการป้องกันและแก้ไขผลกระทบสิ่งแวดล้อมโครงการ Zenith Place @ ห้วยขวาง (ส่วนขยาย)

มาตรการป้องกันและแก้ไขสิ่งแวดล้อม	รายละเอียดการปฏิบัติตามมาตรการ	ปัญหา อุปสรรค และการแก้ไข	เอกสารและรูปภาพ ประกอบมาตรการฯ
ช่วงระยะดำเนินการ			
3. ด้านสังคม/คุณค่าการใช้ประโยชน์ของมนุษย์ 3.5 การคมนาคมขนส่ง			
1. ติดตั้งเครื่องหมายจราจรที่ถนนและที่ลานจอดรถให้ชัดเจน	โครงการได้มีการจัดทำป้ายและสัญลักษณ์จราจรบนพื้นทางให้ชัดเจน เพื่อไม่ก่อให้เกิดความสับสนของผู้ขับขี่และเพื่อความปลอดภัย	-	ดังรูปที่ 16 และ 42
2. ห้ามประกอบกิจกรรมใดๆ รวมทั้งการก่อสร้างในบริเวณที่จัดไว้ใช้เป็นที่จอดรถยนต์ อันจะทำให้พื้นที่จอดรถลดลงจากที่เสนอไว้ในรายงานฯ	โครงการได้มีการประชาสัมพันธ์ห้ามประกอบกิจกรรมใดๆ รวมทั้งการก่อสร้างในบริเวณที่จอดรถยนต์ ให้แก่ผู้พักอาศัยทราบ	-	-
3. จัดให้มีเจ้าหน้าที่ หรือยามที่ผ่านการฝึกอบรมทักษะด้านการจราจรคอยอำนวยความสะดวกและจัดระบบการจราจรบริเวณทางเข้า-ออก พื้นที่โครงการ ตลอด 24 ชม.	โครงการได้มีการฝึกอบรมเจ้าหน้าที่รักษาความปลอดภัยเพื่ออำนวยความสะดวกด้านการจราจรให้กับผู้พักอาศัยบริเวณทางเข้า-ออก พื้นที่โครงการ	-	ดังรูปที่ 17
4. จัดให้มีที่จอดรถของโครงการ จำนวนรวม 54 คัน	โครงการได้จัดให้มีที่จอดรถอย่างเพียงพอต่อผู้พักอาศัย และได้มีการติดสติ๊กเกอร์บริเวณด้านหน้ารถของผู้พักอาศัยทุกคัน หากไม่มีสติ๊กเกอร์หน้ารถจะไม่สามารถจอดรถภายในโครงการได้	-	ดังรูปที่ 18 และ 35
5. จัดให้มีเส้นแบ่งช่องจราจรอย่างชัดเจน เพื่อความเป็นระเบียบเรียบร้อยของการจอดรถภายในลานจอดรถของโครงการ	โครงการได้มีการตีเส้นแบ่งช่องจราจร สำหรับการจอดรถภายในบริเวณพื้นที่โครงการ เพื่อความเป็นระเบียบเรียบร้อย	-	ดังรูปที่ 19
6. ติดตั้งไฟส่องสว่างในชั้นใต้ดินให้มีความเข้มของแสงสว่าง 200 ลักซ์	โครงการมีการติดตั้งไฟส่องสว่างบริเวณชั้นใต้ดิน เพื่อให้มีความเข้มของแสงสว่างตามมาตรการฯ กำหนด	-	ดังรูปที่ 20

ตารางที่ 2-1 (ต่อ) การปฏิบัติตามมาตรการป้องกันและแก้ไขผลกระทบสิ่งแวดล้อมโครงการ Zenith Place @ ห้วยขวาง (ส่วนขยาย)

มาตรการป้องกันและแก้ไขสิ่งแวดล้อม	รายละเอียดการปฏิบัติตามมาตรการ	ปัญหา อุปสรรค และการแก้ไข	เอกสารและรูปภาพ ประกอบมาตรการฯ
ช่วงระยะดำเนินการ			
3. ด้านสังคม/คุณค่าการใช้ประโยชน์ของมนุษย์ 3.5 การคมนาคมขนส่ง (ต่อ)			
7. ติดตั้งกระจกโค้งบริเวณหัวมุม เพื่อให้รถที่ขึ้นจากชั้นใต้ดิน สามารถมองเห็นรถที่มาจากทางด้านซ้ายได้ชัดเจน	โครงการได้ติดตั้งกระจกโค้งนูน เพื่อเป็นการป้องกันอุบัติเหตุ และสามารถมองเห็นรถที่ขึ้นจากชั้นใต้ดินได้ชัดเจน	-	ดังรูปที่ 21
8. ในเวลาเร่งด่วนเช้า ประชาสัมพันธ์ให้ผู้อยู่อาศัยเลี้ยวรถไปทางซ้าย เพื่อออกสู่ถนนประชากรราษฎร์บำเพ็ญ เพื่อมุ่งไปสู่แยกห้วยขวาง เนื่องจากมีการเปิดช่องจราจร 2 ช่อง และเพื่อเป็นการป้องกันการตัดกระแสจราจร	โครงการได้มีการประชาสัมพันธ์ให้ผู้พักอาศัยหลีกเลี่ยงการจราจรที่แออัดในช่วงเวลาเร่งด่วนเช้า-เย็น ตามมาตรการฯ กำหนด	-	-
9. ในช่วงเวลาเร่งด่วนช่วงเย็น ประชาสัมพันธ์ให้ผู้พักอาศัยใช้เส้นทางอื่นในการเดินทางเข้าสู่โครงการ เช่น จากแยกห้วยขวางให้ไปบริเวณแยกถนนเทียมร่วมมิตร เพื่อเข้าสู่สี่แยกเหม่งจ๋าย และเลี้ยวเข้าสู่ถนนประชาอุทิศ จากนั้นเลี้ยวซ้ายเข้าสู่ถนนประชากรราษฎร์บำเพ็ญ และเลี้ยวซ้ายเข้าสู่โครงการ			
10. ส่งเสริมให้ผู้พักอาศัยใช้บริการรถไฟฟ้า โดยแจกเอกสาร หรือแผนผังแนะนำเส้นทาง และวิธีการใช้บริการ เพื่อให้สอดคล้องกับการเลือกที่ตั้งโครงการใกล้กับสถานีรถไฟฟ้า	โครงการได้ส่งเสริมให้ผู้พักอาศัยใช้บริการรถไฟฟ้า เพื่อให้สอดคล้องกับการเลือกที่ตั้งโครงการ	-	-

ตารางที่ 2-1 (ต่อ) การปฏิบัติตามมาตรการป้องกันและแก้ไขผลกระทบสิ่งแวดล้อมโครงการ Zenith Place @ ห้วยขวาง (ส่วนขยาย)

มาตรการป้องกันและแก้ไขสิ่งแวดล้อม	รายละเอียดการปฏิบัติตามมาตรการ	ปัญหา อุปสรรค และการแก้ไข	เอกสารและรูปภาพ ประกอบมาตรการฯ
ช่วงระยะดำเนินการ			
3. ด้านสังคม/คุณค่าการใช้ประโยชน์ของมนุษย์ 3.6 การใช้ประโยชน์ที่ดิน			
- ปฏิบัติตามมาตรการลดผลกระทบด้านการใช้น้ำ ไฟฟ้า การจัดการน้ำเสียและขยะอย่างเคร่งครัด รวม จะสามารถช่วยลดผลกระทบด้านการใช้ระบบสาธารณูปโภคที่ยั่งยืน ที่อยู่ภายในพื้นที่ผังเมืองรวมกำหนดและทำให้ระบบสาธารณูปโภคที่ใช้เพียงพอ	โครงการได้ปฏิบัติตามมาตรการเพื่อลดผลกระทบด้านการใช้ระบบสาธารณูปโภค อย่างเคร่งครัด	-	-
4. ด้านสังคม/คุณภาพชีวิต 4.1 ความปลอดภัยสาธารณะ			
1. จัดให้มีเวรยามรักษาความปลอดภัยตลอด 24 ชม.	โครงการได้จัดเจ้าหน้าที่รักษาความปลอดภัย เพื่ออำนวยความสะดวกด้านการจราจรให้กับผู้พักอาศัย และดูแลความปลอดภัยภายในพื้นที่โครงการตลอด 24 ชม.	-	ดังรูปที่ 17
2. จัดให้มีกล้องวงจรปิดไว้บริเวณทางเดินทุกๆ ชั้น จำนวน 3 จุด/ชั้น	โครงการได้มีการติดตั้งกล้องวงจรปิด บริเวณทางเดินและรอบพื้นที่โครงการ	-	ดังรูปที่ 23

ตารางที่ 2-1 (ต่อ) การปฏิบัติตามมาตรการป้องกันและแก้ไขผลกระทบสิ่งแวดล้อมโครงการ Zenith Place @ ห้วยขวาง (ส่วนขยาย)

มาตรการป้องกันและแก้ไขสิ่งแวดล้อม	รายละเอียดการปฏิบัติตามมาตรการ	ปัญหา อุปสรรค และการแก้ไข	เอกสารและรูปภาพ ประกอบมาตรการฯ
ช่วงระยะดำเนินการ			
4. ด้านสังคม/คุณภาพชีวิต 4.2 การป้องกันอัคคีภัย			
<p>1. จัดให้มีการติดตั้งระบบป้องกันอัคคีภัยและระบบระบายอากาศได้ระบุไว้ในรายงานฯ ซึ่งเป็นไปตามกฎกระทรวง ฉบับที่ 39 (พ.ศ.2537) และฉบับที่ 47 (พ.ศ.2540) ออกตามความใน พ.ร.บ. ควบคุมอาคาร พ.ศ. 2522 รวมถึงข้อกำหนดที่เกี่ยวข้อง ระบบป้องกันอัคคีภัย ประกอบด้วย</p> <ul style="list-style-type: none"> <li>- อุปกรณ์แจ้งเหตุแบบกริ่งสัญญาณแบบใช้มือติดตั้งบริเวณโถงทางเดิน โถงลิฟต์ดับเพลิง หน้าบันไดหนีไฟทุกชั้น</li> <li>- เครื่องตรวจจับควัน ติดตั้งบริเวณห้องนอนทุกห้องและบริเวณโถงทางเดิน โถงลิฟต์ของแต่ละชั้น</li> <li>- เครื่องตรวจจับความร้อน ติดตั้งไว้บริเวณลานจอดรถยนต์ ทางรถวิ่ง ในแต่ละชั้น</li> <li>- ตู้หัวฉีดดับเพลิง หัวต่อสายฉีดน้ำดับเพลิงชนิดข้อต่อสวมเร็ว ขนาด <math>\phi</math> 65 มม. และสายฉีดน้ำดับเพลิง ติดตั้งไว้บริเวณหน้าบันไดหลัก จำนวน 1 แห่ง/ชั้น แลหัวรับน้ำดับเพลิงนอกอาคาร ขนาด <math>\phi</math> 4 นิ้ว x 21/2 นิ้ว x 21/2 นิ้ว จำนวน 1 หัว เป็นหัวรับน้ำแบบ 2 ทาง อยู่ด้านหน้าทางเข้าโครงการ</li> <li>- จัดให้มีระบบน้ำสำรองดับเพลิงที่ชั้นใต้ดิน และชั้นดาดฟ้า รวมความจุรวม 54 ลบ.ม.</li> </ul>	โครงการได้ติดตั้งระบบป้องกันและเตือนอัคคีภัย ตามบริเวณจุดต่างๆ ภายในอาคาร พร้อมทั้งจัดเจ้าหน้าที่เพื่อตรวจสอบระบบป้องกันและเตือนอัคคีภัย ให้ทำงานได้อย่างมีประสิทธิภาพ	-	ดังรูปที่ 24-31, 33, 41 และภาคผนวก ก6

ตารางที่ 2-1 (ต่อ) การปฏิบัติตามมาตรการป้องกันและแก้ไขผลกระทบสิ่งแวดล้อมโครงการ Zenith Place @ ห้วยขวาง (ส่วนขยาย)

มาตรการป้องกันและแก้ไขสิ่งแวดล้อม	รายละเอียดการปฏิบัติตามมาตรการ	ปัญหา อุปสรรค และการแก้ไข	เอกสารและรูปภาพ ประกอบมาตรการฯ
ช่วงระยะดำเนินการ			
4. ด้านสังคม/คุณภาพชีวิต 4.2 การป้องกันอัคคีภัย (ต่อ)			
<ul style="list-style-type: none"> <li>- จัดให้มีหัวรับน้ำเพิ่มเติมขนาด <math>\phi</math> 4 นิ้ว x 21/2 นิ้ว x 21/2 นิ้วจำนวน 1 หัว เพื่อรับน้ำจากสรวายน้ำเพื่อใช้เป็นน้ำสำรองในการดับเพลิง</li> <li>- เครื่องดับเพลิงแบบมือถือขนาด 4 กิโลกรัม ติดตั้งสูงไม่เกิน 1.50 จากระดับพื้น โดยติดตั้งไว้ในตู้สายฉีดน้ำดับเพลิงทุกชั้น หน้าบันไดหนีไฟ และโถงทางเดินบันไดหลัก</li> <li>- บันไดหนีไฟเป็นคอนกรีตเสริมเหล็กมี 2 แห่ง ระบายอากาศด้วยวิธีธรรมชาติสามารถหนีออกจากอาคารได้ในเวลา 31.67 นาที</li> <li>- ไฟส่องสว่างฉุกเฉิน จะติดตั้งไว้ในบริเวณบันไดหนีไฟ บันไดหลัก โถงทางเดิน</li> <li>- ป้ายบอกทางหนีไฟเรืองแสง ติดตั้งบริเวณหน้าบันได โถงทางเดิน บริเวณทางเข้า-ออก หน้าบันไดหนีไฟ และทางเดิน</li> <li>- ป้ายบอกตำแหน่งจุดที่อยู่ เป็นป้ายพลาสติกใส แสดงแปลนของแต่ละชั้น ติดไว้บริเวณหน้าบันไดหนีไฟ บันไดหลักของทุกชั้น</li> </ul>			
2. ตรวจสอบระบบป้องกันอัคคีภัยให้ใช้งานได้อยู่เสมอ หากพบว่ามี การชำรุดหรือใช้การไม่ได้ให้รีบแก้ไขทันที	โครงการได้จัดเจ้าหน้าที่เพื่อตรวจสอบระบบป้องกันอัคคีภัยให้สามารถทำงานได้อย่างมีประสิทธิภาพสม่ำเสมอ	-	ดังภาคผนวก ก6



ตารางที่ 2-1 (ต่อ) การปฏิบัติตามมาตรการป้องกันและแก้ไขผลกระทบสิ่งแวดล้อมโครงการ Zenith Place @ ห้วยขวาง (ส่วนขยาย)

มาตรการป้องกันและแก้ไขสิ่งแวดล้อม	รายละเอียดการปฏิบัติตามมาตรการ	ปัญหา อุปสรรค และการแก้ไข	เอกสารและรูปภาพ ประกอบมาตรการฯ
ช่วงระยะดำเนินการ			
4. ด้านสังคม/คุณภาพชีวิต 4.2 การป้องกันอัคคีภัย (ต่อ)			
3. ติดป้ายแนะนำการใช้อุปกรณ์แต่ละชนิดไว้บริเวณที่อุปกรณ์ติดตั้งอยู่ เพื่อให้ผู้พักอาศัยที่อยู่ใกล้เคียงเกิดทราบวิธีใช้	โครงการติดป้ายแนะนำการใช้อุปกรณ์ไว้ที่อุปกรณ์ติดตั้งอยู่ในบริเวณพื้นที่โครงการ	-	ดังรูปที่ 43
4. จัดให้มีการติดตั้งแบบแปลน แผนผังตำแหน่งที่ติดตั้งอุปกรณ์ดับเพลิงต่างๆ ในบริเวณหน้าโถงลิฟต์แต่ละชั้นของอาคาร และภายในห้องพัก	โครงการได้จัดทำแผนผังตำแหน่งอุปกรณ์ดับเพลิงของอาคารแต่ละชั้น บริเวณด้านหน้าของลิฟต์ทุกชั้น และภายในห้องพัก	-	ดังรูปที่ 29
5. จัดให้มีการอบรมวิธีการใช้อุปกรณ์และระบบป้องกันอัคคีภัย และฝึกอบรมเรื่องการซ้อมอพยพย้ายคน เมื่อเกิดเพลิงไหม้แก่เจ้าหน้าที่ของโครงการ ยามรักษาการณ์ เพื่อให้สามารถใช้งานได้ทันทั่วทั้งและไม่ตกใจกลัว	โครงการได้จัดให้มีการอบรมวิธีการใช้อุปกรณ์และระบบป้องกันอัคคีภัย ฝึกซ้อมดับเพลิง และอพยพหนีไฟเป็นประจำทุกปี	-	ดังรูปที่ 36 และภาคผนวก ก5
6. จัดให้มีแผนการป้องกันและดับเพลิงของอาคารโครงการโดยเจ้าของโครงการ ต้องทำการปรับปรุงให้สอดคล้องกับโครงสร้างการบริหารงาน และสถานการณ์ที่ได้จากการฝึกซ้อม การอพยพหนีไฟ และการดับเพลิงเพื่อให้ได้แผนการป้องกัน และดับเพลิงของโครงการที่มีประสิทธิภาพ	โครงการได้จัดทำแผนการป้องกันและดับเพลิงของอาคารโครงการให้เป็นปัจจุบัน เพื่อให้แผนการป้องกัน และดับเพลิงของโครงการมีประสิทธิภาพ	-	ภาคผนวก ก7
7. จัดให้มีการซ้อมอพยพหนีไฟและการดับเพลิงของอาคารโครงการ โดยประสานงานกับสถานีดับเพลิงใกล้เคียงเป็นประจำทุกปี	โครงการได้จัดให้มีการฝึกซ้อมดับเพลิง และอพยพหนีไฟเป็นประจำทุกปี	-	ดังรูปที่ 36 และภาคผนวก ก5

ตารางที่ 2-1 (ต่อ) การปฏิบัติตามมาตรการป้องกันและแก้ไขผลกระทบสิ่งแวดล้อมโครงการ Zenith Place @ ห้วยขวาง (ส่วนขยาย)

มาตรการป้องกันและแก้ไขสิ่งแวดล้อม	รายละเอียดการปฏิบัติตามมาตรการ	ปัญหา อุปสรรค และการแก้ไข	เอกสารและรูปภาพ ประกอบมาตรการฯ
ช่วงระยะดำเนินการ			
4. ด้านสังคม/คุณภาพชีวิต 4.2 การป้องกันอัคคีภัย (ต่อ)			
8. บริเวณเส้นทางการหนีไฟ บันไดหนีไฟห้ามมิให้มีสิ่งกีดขวางใดๆ เพื่อให้การอพยพหนีไฟเป็นไปโดยสะดวก	โครงการได้จัดทำเส้นทางการหนีไฟ และตรวจสอบบันได หนีไฟไม่ให้มีสิ่งกีดขวาง เป็นประจำ	-	ดังรูปที่ 27 และ 29
9. กำหนดให้มีพื้นที่ปลอดภัย และจุดรวมพลจากการเกิดเหตุเพลิงไหม้ อยู่บริเวณท้ายซอยประชากรราษฎร์บำเพ็ญ 14 ติดกับสำนักงานเขตห้วยขวาง ซึ่งเป็นซอยตันยาวประมาณ 450 เมตร มีพื้นที่จุดรวมพลประมาณ 150 ตารางเมตร ในขณะที่มีผู้พักอาศัย/ผู้ใช้บริการภายในโครงการ 536 คน คิด เป็นสัดส่วนผู้พักอาศัย/ผู้ใช้บริการ ต่อพื้นที่รวมคนเป็น 536 คน ต่อ 150 ตร. ม. หรือ 1 คน ต่อ 0.28 ตร.ม. จุดรวมพลดังกล่าวนี้ เจ้าของโครงการสามารถ เปลี่ยนแปลงได้โดยประเมินจากการฝึกซ้อมการหนีไฟ และดับเพลิงประจำปี	โครงการได้กำหนดจุดรวมพลให้เพียงพอต่อผู้พักอาศัย/ ผู้ใช้บริการภายในโครงการ ตามมาตรการฯ กำหนด	-	ดังรูปที่ 32

ตารางที่ 2-1 (ต่อ) การปฏิบัติตามมาตรการป้องกันและแก้ไขผลกระทบสิ่งแวดล้อมโครงการ Zenith Place @ ห้วยขวาง (ส่วนขยาย)

มาตรการป้องกันและแก้ไขสิ่งแวดล้อม	รายละเอียดการปฏิบัติตามมาตรการ	ปัญหา อุปสรรค และการแก้ไข	เอกสารและรูปภาพ ประกอบมาตรการฯ
ช่วงระยะดำเนินการ			
4. ด้านสังคม/คุณภาพชีวิต 4.3 สุขทรียภาพและทัศนียภาพ			
1. โครงการจัดให้มีพื้นที่สีเขียวบริเวณชั้นล่าง ชั้น 2 และชั้นดาดฟ้า รวมขนาดพื้นที่ 640.32 ตร.ม. มีผู้พักอาศัยในโครงการ 536 คน คิดเป็นอัตราส่วนระหว่างผู้พักอาศัยในโครงการต่อพื้นที่สีเขียวที่ออกแบบไว้คิดเป็น 1 คน : 1.21 ตร.ม. รวมพื้นที่สีเขียวของชั้นพื้นดินมีพื้นที่ปลูก 287.67 ตร.ม. คิดเป็นร้อยละ 53.67 ของพื้นที่สีเขียวที่ที่ต้องการ ซึ่งมากกว่าพื้นที่สีเขียวที่ยั่งยืนตามมติ ครม. ที่ต้องจัดให้มีไม่น้อยกว่า 143.84 ตร.ม. หรือคิดเป็นร้อยละ $(287.67 \times 100 / 143.84) = 199.99$ ของพื้นที่ว่างตามกฎหมาย	โครงการได้มีการจัดทำพื้นที่สีเขียวบริเวณภายในโครงการ โดยเลือกลักษณะพันธุ์ต่างๆ ตามความเหมาะสมภายในพื้นที่ และเพียงพอต่อพื้นที่โครงการ ตามมาตรการฯ กำหนด	-	ดังรูปที่ 1
2. คอยดูแลรักษาพื้นที่สีเขียวให้ดูสวยงามเสมอ	โครงการจัดเจ้าหน้าที่คอยดูแลต้นไม้ให้สวยงามอยู่เสมอ	-	ดังรูปที่ 5
3. จัดเตรียมงบประมาณค่าชดเชยผลกระทบจากการบดบังแสงและทัศนียภาพในอัตราร้อยละ 0.5 ของมูลค่าโครงการในกรณีมีผู้ร้องเรียน หรือคิดเป็นเงิน 981,600 บาท	ทางโครงการได้มอบหมายเจ้าหน้าที่นิติบุคคล เป็นผู้ตรวจสอบและรับฟังความคิดเห็นต่อผู้พักอาศัยใกล้เคียงของโครงการ ปัจจุบัน ไม่พบกรณีข้อร้องเรียนแต่อย่างใด หากพบว่ามีผู้ที่ได้รับผลกระทบจากโครงการ ทางโครงการ จะมีการตรวจสอบและแก้ไขปัญหาโดยทันที	-	-

ตารางที่ 2-1 (ต่อ) การปฏิบัติตามมาตรการป้องกันและแก้ไขผลกระทบสิ่งแวดล้อมโครงการ Zenith Place @ ห้วยขวาง (ส่วนขยาย)

มาตรการป้องกันและแก้ไขสิ่งแวดล้อม	รายละเอียดการปฏิบัติตามมาตรการ	ปัญหา อุปสรรค และการแก้ไข	เอกสารและรูปภาพ ประกอบมาตรการฯ
ช่วงระยะดำเนินการ			
4. ด้านสังคม/คุณภาพชีวิต 4.4 การมีส่วนร่วมของประชาชน			
<ul style="list-style-type: none"> <li>ด้านการจราจรและที่จอดรถยนต์</li> </ul> 1) ติดตั้งเครื่องหมายจราจรบริเวณถนนและลานจอดรถให้ชัดเจน	โครงการได้มีการจัดทำป้ายและสัญลักษณ์จราจรบนพื้นทางให้ชัดเจน เพื่อไม่ก่อให้เกิดความสับสนของผู้ขับขี่และเพื่อความปลอดภัย	-	ดังรูปที่ 16 และ 42
2) ห้ามประกอบกิจกรรมใดๆ รวมทั้งการก่อสร้างในบริเวณที่จัดไว้ใช้เป็นที่จอดรถยนต์ อันจะทำให้พื้นที่จอดรถลดลงจากที่เสนอไว้ในรายงานฯ	โครงการได้มีการประชาสัมพันธ์ห้ามประกอบกิจกรรมใดๆ รวมทั้งการก่อสร้างในบริเวณที่จอดรถยนต์ ให้แก่ผู้พักอาศัยทราบ	-	-
3) จัดให้มีเจ้าหน้าที่ หรือยามที่ผ่านการฝึกอบรมทักษะด้านการจราจรคอยอำนวยความสะดวกและจัดระบบการจราจรบริเวณทางเข้า-ออกพื้นที่โครงการตลอด 24 ชม.	โครงการได้มีการฝึกอบรมเจ้าหน้าที่รักษาความปลอดภัยเพื่ออำนวยความสะดวกด้านการจราจรให้กับผู้พักอาศัยบริเวณทางเข้า-ออก พื้นที่โครงการ	-	ดังรูปที่ 17
4) จัดให้มีที่จอดรถของโครงการ จำนวนรวม 54 คัน	โครงการได้จัดให้มีที่จอดรถอย่างเพียงพอต่อผู้พักอาศัยตามมาตรการฯกำหนด	-	ดังรูปที่ 18
5) จัดให้มีเส้นแบ่งช่องจราจรอย่างชัดเจน เพื่อความเป็นระเบียบเรียบร้อยของการจราจรภายในลานจอดรถของโครงการ	โครงการได้มีการตีเส้นแบ่งช่องจราจร สำหรับการจอดรถภายในบริเวณ พื้นที่โครงการ เพื่อความเป็นระเบียบเรียบร้อย	-	ดังรูปที่ 19

ตารางที่ 2-1 (ต่อ) การปฏิบัติตามมาตรการป้องกันและแก้ไขผลกระทบสิ่งแวดล้อมโครงการ Zenith Place @ ห้วยขวาง (ส่วนขยาย)

มาตรการป้องกันและแก้ไขสิ่งแวดล้อม	รายละเอียดการปฏิบัติตามมาตรการ	ปัญหา อุปสรรค และการแก้ไข	เอกสารและรูปภาพ ประกอบมาตรการฯ
ช่วงระยะดำเนินการ			
4. ด้านสังคม/คุณภาพชีวิต 4.4 การมีส่วนร่วมของประชาชน (ต่อ)			
<ul style="list-style-type: none"> <li>ด้านการป้องกันอัคคีภัย</li> </ul> 1) จัดให้มีระบบเตือนและระบบป้องกันอัคคีภัยครบตามกฎหมายกำหนด หากพบว่าการชำรุดเสียหายให้รีบดำเนินการแก้ไขทันที	โครงการได้ติดตั้งระบบป้องกันและเตือนอัคคีภัย ตาม บริเวณจุดต่างๆ ภายในอาคาร พร้อมทั้งจัดเจ้าหน้าที่เพื่อ ตรวจสอบระบบป้องกันและเตือนอัคคีภัย ให้ทำงานได้อย่างมีประสิทธิภาพ	-	ดังรูปที่ 24-31, 41 และภาคผนวก ก6
2) จัดให้มีการอบรมวิธีการใช้อุปกรณ์และระบบป้องกันอัคคีภัย และฝึกอบรม เรื่องการซ้อมอพยพย้ายคน เมื่อเกิดเพลิงไหม้แก่เจ้าหน้าที่ของโครงการ ยามรักษาการณ์ เพื่อให้สามารถใช้งานได้ทันทีและไม่ตกใจกลัว	โครงการได้จัดให้มีการอบรมวิธีการใช้อุปกรณ์และระบบ ป้องกันอัคคีภัย ฝึกซ้อมดับเพลิง และอพยพหนีไฟเป็นประจำ ทุกปี	-	ดังรูปที่ 36 และภาคผนวก ก5
3) จัดให้มีการซ้อมการอพยพหนีไฟและการดับเพลิงของอาคารโครงการ โดยประสานงานกับสถานีดับเพลิงใกล้เคียงเป็นประจำทุกปี			

ตารางที่ 2-1 (ต่อ) การปฏิบัติตามมาตรการป้องกันและแก้ไขผลกระทบสิ่งแวดล้อมโครงการ Zenith Place @ ห้วยขวาง (ส่วนขยาย)

มาตรการป้องกันและแก้ไขสิ่งแวดล้อม	รายละเอียดการปฏิบัติตามมาตรการ	ปัญหา อุปสรรค และการแก้ไข	เอกสารและรูปภาพ ประกอบมาตรการฯ
ช่วงระยะดำเนินการ			
4. ด้านสังคม/คุณภาพชีวิต 4.4 การมีส่วนร่วมของประชาชน (ต่อ)			
<ul style="list-style-type: none"> <li>ด้านการป้องกันด้านคุณภาพอากาศ</li> </ul> 1) ดูแลระบบการระบายอากาศภายในอาคารอยู่เสมอ เปิดประตูอาคาร บางจุด เพื่อให้อากาศถ่ายเทได้สะดวก	โครงการจัดเจ้าหน้าที่คอยตรวจสอบระบบระบายอากาศ อย่างสม่ำเสมอ เพื่อให้อากาศถ่ายเทได้สะดวก	-	ดังรูปที่ 38
2) ติดป้ายห้ามติดเครื่องยนต์ทั้งไว้บริเวณลานจอดรถยนต์โดยดับเครื่องยนต์ ทันทีเมื่อจอดรถแล้ว	โครงการได้จัดทำป้ายห้ามติดเครื่องยนต์ทั้งไว้ บริเวณลาน จอดรถให้เห็นชัดเจน	-	ดังรูปที่ 2
3) ทำความสะอาดเครื่องปรับอากาศ เป็นประจำเพื่อเพิ่มประสิทธิภาพ การทำงานของเครื่องปรับอากาศ และยังเป็นการป้องกันการสะสมของ เชื้อโรค	โครงการได้ล้างเครื่องปรับอากาศเป็นประจำสม่ำเสมอ เพื่อป้องกันการเป็นแหล่งสะสมของเชื้อโรค	-	ดังรูปที่ 3
4) ให้นิติบุคคลอาคารชุดประชาสัมพันธ์ให้ผู้พักอาศัยทำความสะอาด เครื่องปรับอากาศทุกๆ 6 เดือน/ครั้ง	โครงการได้ประชาสัมพันธ์การล้างเครื่องปรับอากาศให้แก่ ผู้พักอาศัยภายในโครงการ เพื่อป้องกันการเป็นแหล่งสะสม ของเชื้อโรค	-	ดังรูปที่ 39
5) เจ้าของโครงการต้องเลือกใช้เครื่องปรับอากาศที่มีฉลากประหยัดไฟ เบอร์ 5 และต้องไม่มีสาร CFC เป็นส่วนประกอบ	โครงการได้มีการเลือกผลิตภัณฑ์ที่ประหยัดพลังงานและ อายุการใช้งานยาวนาน ตามมาตรการฯ กำหนด	-	-
6) ห้ามวางป้ายหรือสิ่งปลูกสร้างอื่นๆ บังหรือกีดขวาง บริเวณช่องเปิด โถงชั้นลานจอดรถยนต์	โครงการได้จัดเจ้าหน้าที่คอยตรวจสอบพื้นที่ชั้นลานจอด รถยนต์ ไม่ให้มีป้ายหรือสิ่งปลูกสร้างอื่นๆ บังหรือกีดขวาง บริเวณช่องเปิดโถง	-	ดังรูปที่ 18

ตารางที่ 2-1 (ต่อ) การปฏิบัติตามมาตรการป้องกันและแก้ไขผลกระทบสิ่งแวดล้อมโครงการ Zenith Place @ ห้วยขวาง (ส่วนขยาย)

มาตรการป้องกันและแก้ไขสิ่งแวดล้อม	รายละเอียดการปฏิบัติตามมาตรการ	ปัญหา อุปสรรค และการแก้ไข	เอกสารและรูปภาพ ประกอบมาตรการฯ
ช่วงระยะดำเนินการ			
4. ด้านสังคม/คุณภาพชีวิต 4.4 การมีส่วนร่วมของประชาชน (ต่อ)			
<ul style="list-style-type: none"> <li>ด้านการป้องกันด้านสุนทรียภาพ และทัศนียภาพ</li> </ul> 1) จัดให้มีพื้นที่สีเขียว และดูแลต้นไม้ภายในโครงการให้ดีและเติบโต อย่างสม่ำเสมอ	โครงการจัดเจ้าหน้าที่คอยดูแลพื้นที่สีเขียว และดูแลต้นไม้ ให้สวยงามอยู่เสมอ พร้อมทั้งตัดแต่งกิ่งไม้ ไม่ให้ใบไม้ร่วง หล่นไปสู่พื้นที่บริเวณข้างเคียงโครงการ	-	ดังรูปที่ 5
2) ทำการตัดแต่งกิ่งไม้ภายในโครงการอยู่เสมอ เพื่อป้องกันมิให้ใบไม้ร่วงหล่น ไปสู่พื้นที่บริเวณข้างเคียงโครงการ			
3) ให้เจ้าของโครงการเตรียมงบประมาณค่าชดเชยผลกระทบการบดบัง แสงและทัศนียภาพ	โครงการได้มอบหมายเจ้าหน้าที่นิติบุคคล เป็นผู้ตรวจสอบและรับ ฟังความคิดเห็นต่อผู้พักอาศัยใกล้เคียงของโครงการ ปัจจุบัน ไม่ พบกรณีข้อร้องเรียนแต่อย่างใดหากพบว่ามีผู้ที่ได้รับผลกระทบ จากโครงการ ทางโครงการจะมีการตรวจสอบและแก้ไขปัญหาดัง นั้นที่	-	-

	
รูปที่ 1 พื้นที่สีเขียวภายในโครงการ	
	
รูปที่ 2 ป้ายห้ามติดเครื่องยนต์	รูปที่ 3 ล้างเครื่องปรับอากาศ
	
รูปที่ 4 ป้ายจำกัดความเร็ว	รูปที่ 5 เจ้าหน้าที่ดูแลพื้นที่สีเขียว



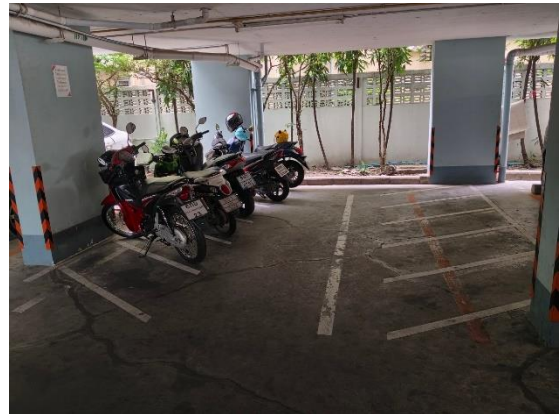
	
<p>รูปที่ 6 ระบบบำบัดน้ำเสีย</p>	<p>รูปที่ 7 ถังสำรองน้ำใต้ดิน</p>
	
<p>รูปที่ 8 ถังเก็บน้ำชั้นดาดฟ้า</p>	<p>รูปที่ 9 ระบบไฟฟ้า</p>
	
<p>รูปที่ 10 ห้องพักขยะประจำชั้น</p>	<p>รูปที่ 11 เจ้าหน้าที่ขนย้าย-คัดแยกขยะ</p>

	
<p>รูปที่ 12 ห้องพักขยะรวม</p>	<p>รูปที่ 13 ทำความสะอาดห้องพักขยะ</p>
	
<p>รูปที่ 14 ทำความสะอาดท่อระบายน้ำ</p>	<p>รูปที่ 15 บ่อหน่วงน้ำ</p>
	
<p>รูปที่ 16 สัญลักษณ์จราจรบนพื้นทาง</p>	<p>รูปที่ 17 เจ้าหน้าที่รักษาความปลอดภัย</p>





รูปที่ 18 ที่จอดรถภายในโครงการ



รูปที่ 19 เส้นแบ่งช่องจราจร



รูปที่ 20 ไฟส่องสว่างบริเวณชั้นใต้ดิน



รูปที่ 21 กระจากโค้งงู



รูปที่ 22 สูบกากตะกอน



	
รูปที่ 23 กล้องวงจรปิด	
	
รูปที่ 24 อุปกรณ์แจ้งเหตุเพลิงไหม้	รูปที่ 25 เครื่องตรวจจับควัน
	
รูปที่ 26 ถังดับเพลิง	รูปที่ 27 บันไดหนีไฟ





รูปที่ 28 ไฟส่องสว่างฉุกเฉิน



รูปที่ 29 ผังอพยพหนีไฟ



รูปที่ 30 ตู้หัวฉีดดับเพลิง และหัวต่อสายฉีดน้ำดับเพลิง  
ชนิดเชื่อมต่อสวม



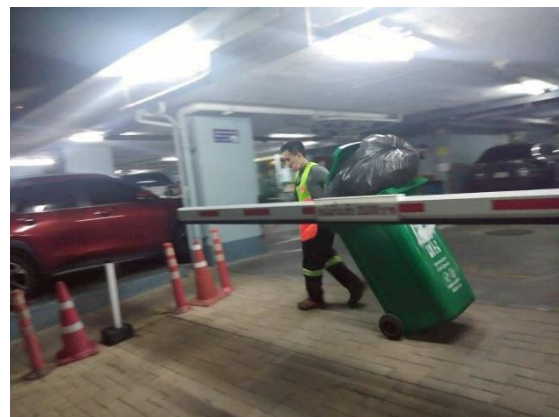
รูปที่ 31 หัวรับน้ำดับเพลิง



รูปที่ 32 จุดรวมพล



รูปที่ 33 ป้ายบอกทางหนีไฟ



รูปที่ 34 การเก็บขยะของสำนักงานเขตห้วยขวาง



รูปที่ 35 สติกเกอร์หน้ารถ

รูปที่ 36 ซักซ้อมแผนอพยพหนีไฟ



รูปที่ 37 ระบบเส้นท่อประปา

รูปที่ 38 การระบายอากาศภายในอาคาร





รูปที่ 39 ประชาสัมพันธ์การล้างเครื่องปรับอากาศ



รูปที่ 40 ป้ายรณรงค์การประหยัดน้ำ-ประหยัดไฟ



รูปที่ 41 ตู้ควบคุมระบบแจ้งเหตุเพลิงไหม้



รูปที่ 42 เครื่องหมายจราจร



รูปที่ 43 ป้ายแนะนำการใช้อุปกรณ์ป้องกันอัคคีภัย