



รายงานผลการปฏิบัติตามมาตรการป้องกันและแก้ไขผลกระทบสิ่งแวดล้อม และมาตรการติดตามตรวจสอบผลกระทบสิ่งแวดล้อม ระยะดำเนินการ



โครงการระบบขนส่งมวลชนกรุงเทพมหานคร ส่วนต่อขยายสายพหลโยธิน
(หมอชิต-สะพานใหม่-ลำลูกกา) ของกรุงเทพมหานคร เฉพาะช่วงหมอชิต-สะพานใหม่
โครงการระบบขนส่งมวลชนกรุงเทพมหานคร ส่วนต่อขยายสายพหลโยธิน (หมอชิต-สะพานใหม่-ลำลูกกา)
ของกรุงเทพมหานคร เฉพาะช่วงสะพานใหม่-ลำลูกกา คลอง 4

ระหว่างเดือนมกราคม - มิถุนายน พ.ศ. 2568

จัดทำโดยกิจการร่วมระหว่าง





รายงานผลการปฏิบัติตามมาตรการป้องกันและแก้ไขผลกระทบสิ่งแวดล้อม
และมาตรการติดตามตรวจสอบผลกระทบสิ่งแวดล้อม ระยะดำเนินการ

โครงการระบบขนส่งมวลชนกรุงเทพมหานคร ส่วนต่อขยายสายพหลโยธิน
(หมอชิต-สะพานใหม่-ลำลูกกา) ของกรุงเทพมหานคร เฉพาะช่วงหมอชิต-สะพานใหม่
โครงการระบบขนส่งมวลชนกรุงเทพมหานคร ส่วนต่อขยายสายพหลโยธิน
(หมอชิต-สะพานใหม่-ลำลูกกา) ของกรุงเทพมหานคร เฉพาะช่วงสะพานใหม่-ลำลูกกา คลอง 4
ระหว่างเดือนมกราคม-มิถุนายน พ.ศ. 2568

(ภายใต้สัญญาโครงการรถไฟฟ้าสายสีเขียว ช่วงหมอชิต-สะพานใหม่-คูคต)

เสนอ

สำนักงานการจราจรและขนส่ง กรุงเทพมหานคร

จัดทำโดยกิจการความร่วมมือระหว่าง



บริษัท ยูไนเต็ต แอนนาลิสต์ แอนด์ เอ็นจิเนียริ่ง คอนซัลแตนท์ จำกัด
3 ซอยอุดมสุข 41 ถนนสุขุมวิท แขวงบางจาก
เขตพระโขนง กรุงเทพมหานคร 10260
โทรศัพท์ 0 2763 2828 โทรสาร 0 2763 2800
E-mail : uae@uaeconsultant.com



บริษัท อินฟราทรานส์ คอนซัลแตนท์ จำกัด
315/7 พรีเมียมเพลส 10 (เกษตร-นวมินทร์) แขวงลาดพร้าว
เขตลาดพร้าว กรุงเทพมหานคร 10230
โทรศัพท์ 0 2029 9542, 08 9810 7949 โทรสาร 0 2029 9542
Email: infratrans2017@gmail.com

แบบ ตต. 1

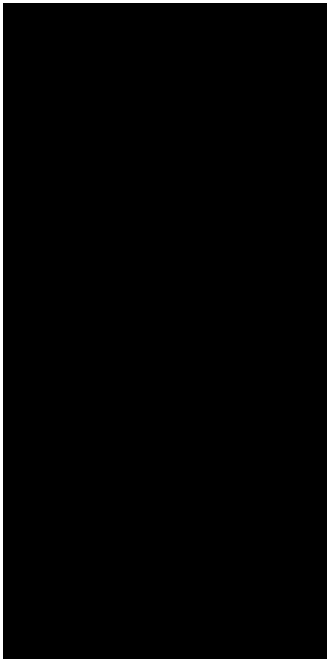
หนังสือรับรอง
การจัดทำรายงานผลการปฏิบัติตามมาตรการป้องกันและแก้ไขผลกระทบสิ่งแวดล้อม
และมาตรการติดตามตรวจสอบผลกระทบสิ่งแวดล้อม ระยะดำเนินการ
โครงการระบบขนส่งมวลชนกรุงเทพมหานคร ส่วนต่อขยายสายพหลโยธิน (หมอชิต-สะพานใหม่-ลำลูกกา)
ของกรุงเทพมหานคร เฉพาะช่วงหมอชิต-สะพานใหม่
โครงการระบบขนส่งมวลชนกรุงเทพมหานคร ส่วนต่อขยายสายพหลโยธิน (หมอชิต-สะพานใหม่-ลำลูกกา)
ของกรุงเทพมหานคร เฉพาะช่วงสะพานใหม่-ลำลูกกา คลอง 4

วันที่ 25 กรกฎาคม พ.ศ. 2568

หนังสือรับรองฉบับนี้ ขอรับรองว่า บริษัท ยูไนเต็ด แอนาไลสต์ แอนด์ เอนจิเนียริง คอนซัลแตนท์ จำกัด และ
บริษัท อินฟราทรานส์ คอนซัลแตนท์ จำกัด (กิจการร่วม) เป็นผู้จัดทำรายงานผลการปฏิบัติตามมาตรการป้องกันและแก้ไข
ผลกระทบสิ่งแวดล้อม และมาตรการติดตามตรวจสอบผลกระทบสิ่งแวดล้อม ระยะดำเนินการ โครงการระบบขนส่งมวลชน
กรุงเทพมหานคร ส่วนต่อขยายสายพหลโยธิน (หมอชิต-สะพานใหม่-ลำลูกกา) ของกรุงเทพมหานคร เฉพาะช่วงหมอชิต-สะพานใหม่
และโครงการระบบขนส่งมวลชนกรุงเทพมหานคร ส่วนต่อขยายสายพหลโยธิน (หมอชิต-สะพานใหม่-ลำลูกกา) ของกรุงเทพมหานคร
เฉพาะช่วงสะพานใหม่-ลำลูกกา คลอง 4 ของสำนักงานการจราจรและขนส่ง กรุงเทพมหานคร ฉบับประจำเดือน

- (✓) มกราคม - มิถุนายน พ.ศ. 2568
() กรกฎาคม - ธันวาคม พ.ศ. 2568
() อื่นๆ (ระบุ)

โดยมีคณะผู้จัดทำรายงาน ดังต่อไปนี้

ผู้จัดทำรายงาน	ลายมือชื่อ	ตำแหน่ง
นางศุภรัตน์ โชติสกุลรัตน์		ผู้อำนวยการสิ่งแวดล้อม
นายเกษิต วิจิตอักษรพงศ์		ผู้อำนวยการสิ่งแวดล้อม
นางสาวพรวิภา คลังสิน		ผู้เชี่ยวชาญด้านอาชีวอนามัยและความปลอดภัย และด้านมลพิษสิ่งแวดล้อม
นายณพรัตน์ วงศ์อนุรักษ์ชัย		ผู้เชี่ยวชาญด้านติดตามตรวจสอบมาตรการ ด้านสิ่งแวดล้อม
นางรัตนา ทิมมณี		ผู้เชี่ยวชาญด้านเสียงและความสั่นสะเทือน
นางสาวนันทิดา บุญไสย		ผู้เชี่ยวชาญด้านคุณภาพอากาศ

ผู้จัดทำรายงาน	ลายมือชื่อ	ตำแหน่ง
นางสาวนพวรรณ อูร์รักษ์		ผู้เชี่ยวชาญด้านการจัดการน้ำเสีย
นางสาวสุจิตรา นาวารัตน์		ผู้เชี่ยวชาญด้านคุณภาพน้ำ
นายทวิณัฐ วิจิตอักษรพงศ์		ผู้เชี่ยวชาญด้านสังคมและการมีส่วนร่วม ของประชาชน
นางปิยะพัชร สุทมนัสวงษ์		ผู้ควบคุมห้องปฏิบัติการ
นางสาวพรนิภา ธีระจินดาชล		ผู้เชี่ยวชาญด้านการประกันและควบคุมคุณภาพ (QA/QC) และบริหารงานคุณภาพ ISO/IEC 17025
นายณัฐกานต์ นาวิณวัฒนา		ผู้ควบคุมการจัดทำรายงาน
นางสาวอัจฉริยา สัมพันธ์พร		ผู้ควบคุมการจัดทำรายงาน
นางสาววรรณศร สายสุวรรณ		วิศวกรสิ่งแวดล้อม
นางสาวณัฐธยาน์ สดสูง		นักวิชาการสิ่งแวดล้อม
นางสาวณัฐวรา เปรมพูลสวัสดิ์		นักวิชาการสิ่งแวดล้อม
นางสาวมณฑิรา คงคล้าย		นักวิชาการสิ่งแวดล้อม
นายชัยยศ ลีมวัชรกุล		นักวิชาการด้านเศรษฐกิจและสังคม

**รายงานผลการปฏิบัติตามมาตรการป้องกันและแก้ไขผลกระทบสิ่งแวดล้อม
และมาตรการติดตามตรวจสอบผลกระทบสิ่งแวดล้อม ระยะดำเนินการ
โครงการระบบขนส่งมวลชนกรุงเทพมหานคร ส่วนต่อขยายสายพหลโยธิน (หมอชิต-สะพานใหม่-ลำลูกกา)
ของกรุงเทพมหานคร เฉพาะช่วงหมอชิต-สะพานใหม่
โครงการระบบขนส่งมวลชนกรุงเทพมหานคร ส่วนต่อขยายสายพหลโยธิน (หมอชิต-สะพานใหม่-ลำลูกกา)
ของกรุงเทพมหานคร เฉพาะช่วงสะพานใหม่-ลำลูกกา คลอง 4**

ชื่อโครงการ	: โครงการระบบขนส่งมวลชนกรุงเทพมหานคร ส่วนต่อขยายสายพหลโยธิน (หมอชิต-สะพานใหม่-ลำลูกกา) ของกรุงเทพมหานคร เฉพาะช่วงหมอชิต-สะพานใหม่ โครงการระบบขนส่งมวลชนกรุงเทพมหานคร ส่วนต่อขยายสายพหลโยธิน (หมอชิต-สะพานใหม่-ลำลูกกา) ของกรุงเทพมหานคร เฉพาะช่วงสะพานใหม่-ลำลูกกา คลอง 4
สถานที่ตั้งโครงการ	: กรุงเทพมหานคร
หน่วยงานเจ้าของโครงการ	: สำนักการจราจรและขนส่ง กรุงเทพมหานคร
สถานที่ติดต่อ	: เลขที่ 44 ถนนวิภาวดีรังสิต แขวงดินแดง เขตดินแดง กรุงเทพมหานคร 10400 โทรศัพท์ 0 2354 1225
หน่วยงานผู้รับจ้างบริหารจัดการเดินรถ	: บริษัท กรุงเทพธนาคม จำกัด
บริษัทที่ปรึกษาผู้จัดทำรายงาน	: บริษัท ยูไนเต็ด แอนนาลิสต์ แอนด์ เอ็นจิเนียริง คอนซัลแตนท์ จำกัด และ บริษัท อินฟราทรานส์ คอนซัลแตนท์ จำกัด (กิจการร่วมทุน ยูเออีและไอบีซี)
โครงการได้รับความเห็นชอบในรายงานการประเมินผลกระทบสิ่งแวดล้อม	: ทส (กวล) 1008/ว2460 ลงวันที่ 26 มีนาคม พ.ศ. 2552 ทส (กวล) 1005/ว669 ลงวันที่ 22 มกราคม พ.ศ. 2556 ทส (กวล) 1005/ว9958 ลงวันที่ 11 สิงหาคม พ.ศ. 2560 ทส (กวล) 1009/ว9718 ลงวันที่ 2 สิงหาคม พ.ศ. 2561
โครงการได้นำเสนอรายงานผลการปฏิบัติตามมาตรการฯ ครึ่งสุดท้าย	: ระหว่างเดือนมกราคม-มิถุนายน พ.ศ. 2567
รายละเอียดโครงการ	
- ลักษณะ/ประเภทโครงการ	: คมนาคม-ระบบขนส่งมวลชน
- ขนาดพื้นที่โครงการ/ระยะทาง	: 1) ระบบขนส่งมวลชนกรุงเทพมหานครส่วนต่อขยายสายพหลโยธิน (หมอชิต-สะพานใหม่-ลำลูกกา) เฉพาะช่วงหมอชิต-สะพานใหม่ ระยะทาง 11.4 กิโลเมตร 2) ระบบขนส่งมวลชนกรุงเทพมหานครส่วนต่อขยายสายพหลโยธิน (หมอชิต-สะพานใหม่-ลำลูกกา) เฉพาะช่วงสะพานใหม่-ลำลูกกา คลอง 4 ระยะทาง 7.6 กิโลเมตร
- กิจกรรมในโครงการ (โดยสรุป)	: ให้บริการรถไฟฟ้าสายสีเขียว ช่วงสถานีห้าแยกลาดพร้าว (N9) ถึง สถานีคูคต (N24) และบำรุงรักษาบริเวณสถานีรถไฟฟ้า ลานจอดและจร และศูนย์ซ่อมบำรุงและควบคุมการเดินรถ

สารบัญ

	หน้า
บทที่ 1 บทนำ	1-1
1.1 ความเป็นมาและรายละเอียดของโครงการ	1-1
1.2 วัตถุประสงค์	1-4
1.3 พื้นที่ติดตามตรวจสอบ	1-4
1.3.1 แนวเส้นทางโครงการ	1-5
1.3.2 ศูนย์ซ่อมบำรุง	1-5
1.3.3 อาคารจอดและจร	1-5
1.4 ระยะเวลาดำเนินการ	1-5
1.5 แผนการติดตามตรวจสอบ	1-6
1.6 แผนที่ที่ตั้งและขอบเขตการติดตามตรวจสอบโครงการ	1-10
บทที่ 2 ผลการปฏิบัติตามมาตรการป้องกันและแก้ไขผลกระทบสิ่งแวดล้อม	2-1
2.1 ผลการปฏิบัติตามมาตรการป้องกันและแก้ไขผลกระทบสิ่งแวดล้อม ระยะดำเนินการ โครงการระบบขนส่งมวลชนกรุงเทพมหานคร ส่วนต่อขยายสายพหลโยธิน (หมอชิต-สะพานใหม่-ลำลูกกา) ของกรุงเทพมหานคร เฉพาะช่วงหมอชิต-สะพานใหม่	2-1
2.2 ผลการปฏิบัติตามมาตรการป้องกันและแก้ไขผลกระทบสิ่งแวดล้อม ระยะดำเนินการ โครงการระบบขนส่งมวลชนกรุงเทพมหานคร ส่วนต่อขยายสายพหลโยธิน (หมอชิต-สะพานใหม่-ลำลูกกา) ของกรุงเทพมหานคร เฉพาะช่วงสะพานใหม่-ลำลูกกา คลอง 4	2-21
บทที่ 3 การติดตามตรวจสอบผลกระทบสิ่งแวดล้อม	3-1
3.1 วิธีการติดตามตรวจสอบผลกระทบสิ่งแวดล้อม	3-6
3.1.1 วิธีการติดตามตรวจสอบคุณภาพอากาศในบรรยากาศโดยทั่วไป	3-6
3.1.2 วิธีการติดตามตรวจสอบระดับเสียงโดยทั่วไป	3-12
3.1.3 วิธีการติดตามตรวจสอบคุณภาพน้ำทิ้ง	3-14
3.1.4 วิธีการติดตามตรวจสอบคุณภาพผิวดิน	3-16
3.1.5 วิธีการรวบรวมข้อมูลด้านสาธารณสุข อาชีวอนามัยและความปลอดภัย	3-17
3.1.6 วิธีการติดตามตรวจสอบสภาพเศรษฐกิจ-สังคม	3-18
3.2 ผลการติดตามตรวจสอบผลกระทบสิ่งแวดล้อม	3-22
3.2.1 ผลการติดตามตรวจสอบผลกระทบสิ่งแวดล้อม โครงการระบบขนส่งมวลชนกรุงเทพมหานคร ส่วนต่อขยาย สายพหลโยธิน (หมอชิต-สะพานใหม่-ลำลูกกา) ของกรุงเทพมหานคร เฉพาะช่วงหมอชิต-สะพานใหม่	3-22
3.2.2 ผลการติดตามตรวจสอบผลกระทบสิ่งแวดล้อม โครงการระบบขนส่งมวลชนกรุงเทพมหานคร ส่วนต่อขยายสายพหลโยธิน (หมอชิต-สะพานใหม่-ลำลูกกา) ของกรุงเทพมหานคร เฉพาะช่วงสะพานใหม่-ลำลูกกา คลอง 4	3-49

สารบัญ (ต่อ)

	หน้า
3.3 ผลการติดตามตรวจสอบด้านสาธารณสุข อาชีวอนามัยและความปลอดภัย	3-58
3.4 ผลการติดตามตรวจสอบสภาพเศรษฐกิจ-สังคม	3-59
3.5 เปรียบเทียบผลการติดตามตรวจสอบผลกระทบสิ่งแวดล้อม	3-76
3.5.1 เปรียบเทียบผลการติดตามผลกระทบตรวจสอบสิ่งแวดล้อม โครงการระบบขนส่งมวลชนกรุงเทพมหานคร ส่วนต่อขยายสายพหลโยธิน (หมอชิต-สะพานใหม่-ลำลูกกา) ของกรุงเทพมหานคร เฉพาะช่วงหมอชิต-สะพานใหม่	3-76
3.5.2 เปรียบเทียบผลการติดตามตรวจสอบสิ่งแวดล้อม โครงการระบบขนส่งมวลชนกรุงเทพมหานคร ส่วนต่อขยายสายพหลโยธิน (หมอชิต-สะพานใหม่-ลำลูกกา) ของกรุงเทพมหานคร เฉพาะช่วงสะพานใหม่-ลำลูกกา คลอง 4	3-115
บทที่ 4 สรุปผลการปฏิบัติตามมาตรการป้องกันและแก้ไขผลกระทบสิ่งแวดล้อม และมาตรการติดตามตรวจสอบผลกระทบสิ่งแวดล้อม	4-1
4.1 สรุปผลการปฏิบัติตามมาตรการป้องกันและแก้ไขผลกระทบสิ่งแวดล้อม	4-1
4.2 สรุปผลการปฏิบัติตามมาตรการติดตามตรวจสอบผลกระทบสิ่งแวดล้อม	4-1
4.3 ข้อเสนอแนะ	4-7

ภาคผนวก

ภาคผนวก ก	หนังสือเห็นชอบจากคณะกรรมการสิ่งแวดล้อม และการเปลี่ยนแปลงรายละเอียดโครงการ
ภาคผนวก ข	เอกสารประกอบมาตรการ
ภาคผนวก ค	ผลการติดตามตรวจสอบคุณภาพสิ่งแวดล้อม
ภาคผนวก ง	มาตรฐานคุณภาพสิ่งแวดล้อม
ภาคผนวก จ	เอกสารสอบเทียบเครื่องมือ
ภาคผนวก ฉ	หนังสืออนุญาตขึ้นทะเบียนห้องปฏิบัติการวิเคราะห์เอกชน

สารบัญตาราง

	หน้า
ตารางที่ 1-1 แผนการติดตามตรวจสอบโครงการระบบขนส่งมวลชนกรุงเทพมหานคร โครงการระบบขนส่งมวลชนกรุงเทพมหานคร ส่วนต่อขยายสายพหลโยธิน (หมอชิต-สะพานใหม่-ลำลูกกา) ของกรุงเทพมหานคร เฉพาะช่วงหมอชิต-สะพานใหม่ และเฉพาะช่วงสะพานใหม่-ลำลูกกา คลอง 4 ระหว่างเดือนมกราคม-มิถุนายน พ.ศ. 2568	1-7
ตารางที่ 1-2 พิกัดจุดการติดตามตรวจสอบผลกระทบสิ่งแวดล้อม ระยะดำเนินการ โครงการระบบขนส่งมวลชนกรุงเทพมหานคร ส่วนต่อขยายสายพหลโยธิน (หมอชิต-สะพานใหม่-ลำลูกกา) ของกรุงเทพมหานคร เฉพาะช่วงหมอชิต-สะพานใหม่ และเฉพาะช่วงสะพานใหม่-ลำลูกกา คลอง 4	1-10
ตารางที่ 2-1 ผลการปฏิบัติตามมาตรการป้องกันและแก้ไขผลกระทบสิ่งแวดล้อม ระยะดำเนินการ โครงการระบบขนส่งมวลชนกรุงเทพมหานคร ส่วนต่อขยายสายพหลโยธิน (หมอชิต-สะพานใหม่-ลำลูกกา) ของกรุงเทพมหานคร เฉพาะช่วงหมอชิต-สะพานใหม่ ระหว่างเดือนมกราคม-มิถุนายน พ.ศ. 2568	2-2
ตารางที่ 2-2 ผลการปฏิบัติตามมาตรการป้องกันและแก้ไขผลกระทบสิ่งแวดล้อม ระยะดำเนินการ โครงการระบบขนส่งมวลชนกรุงเทพมหานคร ส่วนต่อขยายสายพหลโยธิน (หมอชิต-สะพานใหม่-ลำลูกกา) ของกรุงเทพมหานคร เฉพาะช่วงสะพานใหม่-ลำลูกกา คลอง 4 ระหว่างเดือนมกราคม-มิถุนายน พ.ศ. 2568	2-22
ตารางที่ 3-1 การติดตามตรวจสอบผลกระทบสิ่งแวดล้อม โครงการระบบขนส่งมวลชนกรุงเทพมหานคร ส่วนต่อขยายสายพหลโยธิน (หมอชิต-สะพานใหม่-ลำลูกกา) ของกรุงเทพมหานคร เฉพาะช่วงหมอชิต-สะพานใหม่ และเฉพาะช่วงสะพานใหม่-ลำลูกกา คลอง 4 ระยะดำเนินการ ระหว่างเดือนมกราคม-มิถุนายน พ.ศ. 2568	3-2
ตารางที่ 3-2 กลุ่มเป้าหมายและจำนวนตัวอย่างตามแนวเส้นทางโครงการระบบขนส่งมวลชนกรุงเทพมหานคร ส่วนต่อขยายสายพหลโยธิน (หมอชิต-สะพานใหม่-ลำลูกกา) ของกรุงเทพมหานคร เฉพาะช่วงหมอชิต-สะพานใหม่ และเฉพาะช่วงสะพานใหม่-ลำลูกกา คลอง 4	3-18
ตารางที่ 3-3 ผลการติดตามตรวจสอบคุณภาพอากาศในบรรยากาศโดยทั่วไป โครงการระบบขนส่งมวลชนกรุงเทพมหานคร ส่วนต่อขยายสายพหลโยธิน (หมอชิต-สะพานใหม่-ลำลูกกา) ของกรุงเทพมหานคร เฉพาะช่วงหมอชิต-สะพานใหม่ บริเวณโรงเรียนหอวัง ระหว่างวันที่ 17-22 เมษายน พ.ศ. 2568	3-30
ตารางที่ 3-4 ผลการติดตามตรวจสอบคุณภาพอากาศในบรรยากาศโดยทั่วไป โครงการระบบขนส่งมวลชนกรุงเทพมหานคร ส่วนต่อขยายสายพหลโยธิน (หมอชิต-สะพานใหม่-ลำลูกกา) ของกรุงเทพมหานคร เฉพาะช่วงหมอชิต-สะพานใหม่ บริเวณวิทยาลัยพุทธศาสตร์ และปรัชญา มหาวิทยาลัยราชภัฏพระนคร ระหว่างวันที่ 17-22 เมษายน พ.ศ. 2568	3-31

สารบัญตาราง (ต่อ)

	หน้า
ตารางที่ 3-5 ผลการติดตามตรวจสอบคุณภาพอากาศในบรรยากาศโดยทั่วไป โครงการระบบขนส่งมวลชนกรุงเทพมหานคร ส่วนต่อขยายสายพหลโยธิน (หมอชิต-สะพานใหม่-ลำลูกกา) ของกรุงเทพมหานคร เฉพาะช่วงหมอชิต-สะพานใหม่ บริเวณสถานีวัดพระศรีมหาธาตุ ระหว่างวันที่ 17-22 เมษายน พ.ศ. 2568	3-32
ตารางที่ 3-6 ผลการติดตามตรวจสอบคุณภาพอากาศในบรรยากาศโดยทั่วไป โครงการระบบขนส่งมวลชนกรุงเทพมหานคร ส่วนต่อขยายสายพหลโยธิน (หมอชิต-สะพานใหม่-ลำลูกกา) ของกรุงเทพมหานคร เฉพาะช่วงหมอชิต-สะพานใหม่ บริเวณสถานีรัชโยธิน ระหว่างวันที่ 17-22 เมษายน พ.ศ. 2568	3-33
ตารางที่ 3-7 ผลการติดตามตรวจสอบคุณภาพอากาศในบรรยากาศโดยทั่วไป โครงการระบบขนส่งมวลชนกรุงเทพมหานคร ส่วนต่อขยายสายพหลโยธิน (หมอชิต-สะพานใหม่-ลำลูกกา) ของกรุงเทพมหานคร เฉพาะช่วงหมอชิต-สะพานใหม่ บริเวณสถานีรัชโยธิน ระหว่างวันที่ 14-19 มิถุนายน พ.ศ. 2568	3-34
ตารางที่ 3-8 ผลการติดตามตรวจสอบคุณภาพอากาศในบรรยากาศโดยทั่วไป โครงการระบบขนส่งมวลชนกรุงเทพมหานคร ส่วนต่อขยายสายพหลโยธิน (หมอชิต-สะพานใหม่-ลำลูกกา) ของกรุงเทพมหานคร เฉพาะช่วงหมอชิต-สะพานใหม่ บริเวณสถานีสายหยุด ระหว่างวันที่ 17-22 เมษายน พ.ศ. 2568	3-35
ตารางที่ 3-9 ผลการติดตามตรวจสอบคุณภาพอากาศในบรรยากาศโดยทั่วไป โครงการระบบขนส่งมวลชนกรุงเทพมหานคร ส่วนต่อขยายสายพหลโยธิน (หมอชิต-สะพานใหม่-ลำลูกกา) ของกรุงเทพมหานคร เฉพาะช่วงหมอชิต-สะพานใหม่ บริเวณสถานีสายหยุด ระหว่างวันที่ 14-19 มิถุนายน พ.ศ. 2568	3-36
ตารางที่ 3-10 ผลการติดตามตรวจสอบคุณภาพอากาศในบรรยากาศโดยทั่วไป โครงการระบบขนส่งมวลชนกรุงเทพมหานคร ส่วนต่อขยายสายพหลโยธิน (หมอชิต-สะพานใหม่-ลำลูกกา) ของกรุงเทพมหานคร เฉพาะช่วงหมอชิต-สะพานใหม่ บริเวณสถานีสะพานใหม่ ระหว่างวันที่ 17-22 เมษายน พ.ศ. 2568	3-37
ตารางที่ 3-11 ผลการติดตามตรวจสอบคุณภาพอากาศในบรรยากาศโดยทั่วไป โครงการระบบขนส่งมวลชนกรุงเทพมหานคร ส่วนต่อขยายสายพหลโยธิน (หมอชิต-สะพานใหม่-ลำลูกกา) ของกรุงเทพมหานคร เฉพาะช่วงหมอชิต-สะพานใหม่ บริเวณสถานีสะพานใหม่ ระหว่างวันที่ 14-19 มิถุนายน พ.ศ. 2568	3-38
ตารางที่ 3-12 ผลการติดตามตรวจสอบระดับเสียงโดยทั่วไป โครงการระบบขนส่งมวลชนกรุงเทพมหานคร ส่วนต่อขยาย สายพหลโยธิน (หมอชิต-สะพานใหม่-ลำลูกกา) ของกรุงเทพมหานคร เฉพาะช่วงหมอชิต-สะพานใหม่ บริเวณโรงเรียนหอวัง ระหว่างวันที่ 17-22 เมษายน พ.ศ. 2568	3-44

สารบัญตาราง (ต่อ)

	หน้า
ตารางที่ 3-13 ผลการติดตามตรวจสอบระดับเสียงโดยทั่วไป	
โครงการระบบขนส่งมวลชนกรุงเทพมหานคร ส่วนต่อขยาย สายพหลโยธิน (หมอชิต-สะพานใหม่-ลำลูกกา) ของกรุงเทพมหานคร เฉพาะช่วงหมอชิต-สะพานใหม่ บริเวณสถาบันพัฒนาสุขภาวะเขตเมือง ระหว่างวันที่ 17-22 เมษายน พ.ศ. 2568	3-44
ตารางที่ 3-14 ผลการติดตามตรวจสอบระดับเสียงโดยทั่วไป	
โครงการระบบขนส่งมวลชนกรุงเทพมหานคร ส่วนต่อขยาย สายพหลโยธิน (หมอชิต-สะพานใหม่-ลำลูกกา) ของกรุงเทพมหานคร เฉพาะช่วงหมอชิต-สะพานใหม่ บริเวณวิทยาลัยพุทธศาสตร์ และปรัชญา มหาวิทยาลัยราชภัฏพระนคร ระหว่างวันที่ 17-22 เมษายน พ.ศ. 2568	3-45
ตารางที่ 3-15 ผลการติดตามตรวจสอบระดับเสียงโดยทั่วไป	
โครงการระบบขนส่งมวลชนกรุงเทพมหานคร ส่วนต่อขยาย สายพหลโยธิน (หมอชิต-สะพานใหม่-ลำลูกกา) ของกรุงเทพมหานคร เฉพาะช่วงหมอชิต-สะพานใหม่ บริเวณสถานีวัดพระศรีมหาธาตุ ระหว่างวันที่ 17-22 เมษายน พ.ศ. 2568	3-45
ตารางที่ 3-16 ผลการติดตามตรวจสอบระดับเสียงโดยทั่วไป	
โครงการระบบขนส่งมวลชนกรุงเทพมหานคร ส่วนต่อขยาย สายพหลโยธิน (หมอชิต-สะพานใหม่-ลำลูกกา) ของกรุงเทพมหานคร เฉพาะช่วงหมอชิต-สะพานใหม่ บริเวณโรงเรียนไทยนิยมสงเคราะห์ ระหว่างวันที่ 17-22 เมษายน พ.ศ. 2568	3-46
ตารางที่ 3-17 ผลการติดตามตรวจสอบระดับเสียงโดยทั่วไป	
โครงการระบบขนส่งมวลชนกรุงเทพมหานคร ส่วนต่อขยายสายพหลโยธิน (หมอชิต-สะพานใหม่-ลำลูกกา) ของกรุงเทพมหานคร เฉพาะช่วงหมอชิต-สะพานใหม่ บริเวณสถานีรัชโยธิน ระหว่างวันที่ 17-22 เมษายน พ.ศ. 2568	3-46
ตารางที่ 3-18 ผลการติดตามตรวจสอบระดับเสียงโดยทั่วไป	
โครงการระบบขนส่งมวลชนกรุงเทพมหานคร ส่วนต่อขยายสายพหลโยธิน (หมอชิต-สะพานใหม่-ลำลูกกา) ของกรุงเทพมหานคร เฉพาะช่วงหมอชิต-สะพานใหม่ บริเวณสถานีรัชโยธิน ระหว่างวันที่ 14-19 มิถุนายน พ.ศ. 2568	3-47
ตารางที่ 3-19 ผลการติดตามตรวจสอบระดับเสียงโดยทั่วไป	
โครงการระบบขนส่งมวลชนกรุงเทพมหานคร ส่วนต่อขยาย สายพหลโยธิน (หมอชิต-สะพานใหม่-ลำลูกกา) ของกรุงเทพมหานคร เฉพาะช่วงหมอชิต-สะพานใหม่ บริเวณสถานีสายหยุด ระหว่างวันที่ 17-22 เมษายน พ.ศ. 2568	3-47
ตารางที่ 3-20 ผลการติดตามตรวจสอบระดับเสียงโดยทั่วไป	
โครงการระบบขนส่งมวลชนกรุงเทพมหานคร ส่วนต่อขยาย สายพหลโยธิน (หมอชิต-สะพานใหม่-ลำลูกกา) ของกรุงเทพมหานคร เฉพาะช่วงหมอชิต-สะพานใหม่ บริเวณสถานีสายหยุด ระหว่างวันที่ 14-19 มิถุนายน พ.ศ. 2568	3-48

สารบัญตาราง (ต่อ)

หน้า

ตารางที่ 3-21	ผลการติดตามตรวจสอบระดับเสียงโดยทั่วไป โครงการระบบขนส่งมวลชนกรุงเทพมหานคร ส่วนต่อขยาย สายพหลโยธิน (หมอชิต-สะพานใหม่-ลำลูกกา) ของกรุงเทพมหานคร เฉพาะช่วงหมอชิต-สะพานใหม่ บริเวณสถานีสะพานใหม่ ระหว่างวันที่ 17-22 เมษายน พ.ศ. 2568	3-48
ตารางที่ 3-22	ผลการติดตามตรวจสอบระดับเสียงโดยทั่วไป โครงการระบบขนส่งมวลชนกรุงเทพมหานคร ส่วนต่อขยาย สายพหลโยธิน (หมอชิต-สะพานใหม่-ลำลูกกา) ของกรุงเทพมหานคร เฉพาะช่วงหมอชิต-สะพานใหม่ บริเวณสถานีสะพานใหม่ ระหว่างวันที่ 14-19 มิถุนายน พ.ศ. 2568	3-49
ตารางที่ 3-23	ผลการติดตามตรวจสอบคุณภาพอากาศในบรรยากาศโดยทั่วไป โครงการระบบขนส่งมวลชนกรุงเทพมหานคร ส่วนต่อขยายสายพหลโยธิน (หมอชิต-สะพานใหม่-ลำลูกกา) ของกรุงเทพมหานคร เฉพาะช่วงสะพานใหม่-ลำลูกกา คลอง 4 บริเวณโรงพยาบาลภูมิพลอดุลยเดช ระหว่างวันที่ 17-22 เมษายน พ.ศ. 2568	3-52
ตารางที่ 3-24	ผลการติดตามตรวจสอบคุณภาพอากาศในบรรยากาศโดยทั่วไป โครงการระบบขนส่งมวลชนกรุงเทพมหานคร ส่วนต่อขยายสายพหลโยธิน (หมอชิต-สะพานใหม่-ลำลูกกา) ของกรุงเทพมหานคร เฉพาะช่วงสะพานใหม่-ลำลูกกา คลอง 4 บริเวณวัดเจริญธรรมาราม ระหว่างวันที่ 17-22 เมษายน พ.ศ. 2568	3-53
ตารางที่ 3-25	ผลการติดตามตรวจสอบระดับเสียงโดยทั่วไป โครงการระบบขนส่งมวลชนกรุงเทพมหานคร ส่วนต่อขยาย สายพหลโยธิน (หมอชิต-สะพานใหม่-ลำลูกกา) ของกรุงเทพมหานคร เฉพาะช่วงสะพานใหม่-ลำลูกกา คลอง 4 บริเวณโรงพยาบาลภูมิพลอดุลยเดช ระหว่างวันที่ 17-22 เมษายน พ.ศ. 2568	3-55
ตารางที่ 3-26	ผลการติดตามตรวจสอบระดับเสียงโดยทั่วไป โครงการระบบขนส่งมวลชนกรุงเทพมหานคร ส่วนต่อขยาย สายพหลโยธิน (หมอชิต-สะพานใหม่-ลำลูกกา) ของกรุงเทพมหานคร เฉพาะช่วงสะพานใหม่-ลำลูกกา คลอง 4 บริเวณวัดเจริญธรรมาราม ระหว่างวันที่ 17-22 เมษายน พ.ศ. 2568	3-55
ตารางที่ 3-27	ผลการติดตามตรวจสอบคุณภาพน้ำทิ้ง บริเวณบ่อบำบัดน้ำทิ้งจากระบบบำบัดน้ำเสียของ ศูนย์ซ่อมบำรุงและควบคุมการเดินรถ	3-56
ตารางที่ 3-28	ผลการติดตามตรวจสอบคุณภาพน้ำผิวดิน บริเวณคลองหกวา ก่อนจุดที่มีการระบายน้ำทิ้งจากศูนย์ซ่อมบำรุงและควบคุมการเดินรถ	3-57
ตารางที่ 3-29	ผลการติดตามตรวจสอบคุณภาพน้ำผิวดิน บริเวณคลองหกวา หลังจุดที่มีการระบายน้ำทิ้งจากศูนย์ซ่อมบำรุงและควบคุมการเดินรถ	3-58
ตารางที่ 3-30	ปัจจัยด้านราคาและการจำหน่ายตั๋วโดยสารที่มีผลต่อความพึงพอใจในการใช้บริการรถไฟฟ้าบีทีเอส (โดยแสดงผลในรูปร้อยละ)	3-61

สารบัญตาราง (ต่อ)

	หน้า
ตารางที่ 3-31 ปัจจัยด้านเจ้าหน้าที่และผู้ให้บริการที่มีผลต่อความพึงพอใจในการใช้บริการรถไฟฟ้าบีทีเอสของประชาชน (โดยแสดงผลในรูปร้อยละ)	3-64
ตารางที่ 3-32 ปัจจัยด้านการจัดสิ่งอำนวยความสะดวกที่มีผลต่อความพึงพอใจต่อสิ่งอำนวยความสะดวก บริเวณสถานีรถไฟฟ้าบีทีเอสของประชาชน (โดยแสดงผลในรูปร้อยละ)	3-66
ตารางที่ 3-33 ปัจจัยด้านการจัดสิ่งอำนวยความสะดวกที่มีผลต่อความพึงพอใจต่อความสะอาดและความปลอดภัย บริเวณสถานีรถไฟฟ้าบีทีเอสของประชาชน (โดยแสดงผลในรูปร้อยละ)	3-69
ตารางที่ 3-34 ปัจจัยด้านการจัดสิ่งอำนวยความสะดวกที่มีผลต่อความพึงพอใจต่อการใช้บริการขบวนรถไฟฟ้าบีทีเอสของประชาชน (โดยแสดงผลในรูปร้อยละ)	3-71
ตารางที่ 3-35 ความคาดหวังต่อการให้บริการและความพึงพอใจในการใช้บริการรถไฟฟ้าบีทีเอสของประชาชน (โดยแสดงผลในรูปร้อยละ)	3-74
ตารางที่ 3-36 เปรียบเทียบผลการติดตามตรวจสอบคุณภาพอากาศในบรรยากาศโดยทั่วไป โครงการระบบขนส่งมวลชนกรุงเทพมหานคร ส่วนต่อขยายสายพหลโยธิน (หมอชิต-สะพานใหม่-ลำลูกกา) ของกรุงเทพมหานคร เฉพาะช่วงหมอชิต-สะพานใหม่	3-77
ตารางที่ 3-37 เปรียบเทียบผลการติดตามตรวจสอบคุณภาพอากาศในบรรยากาศโดยทั่วไป โครงการระบบขนส่งมวลชนกรุงเทพมหานคร ส่วนต่อขยายสายพหลโยธิน (หมอชิต-สะพานใหม่-ลำลูกกา) ของกรุงเทพมหานคร เฉพาะช่วงหมอชิต-สะพานใหม่	3-80
ตารางที่ 3-38 เปรียบเทียบผลการติดตามตรวจสอบระดับเสียงโดยทั่วไป โครงการระบบขนส่งมวลชนกรุงเทพมหานคร ส่วนต่อขยายสายพหลโยธิน (หมอชิต-สะพานใหม่-ลำลูกกา) ของกรุงเทพมหานคร เฉพาะช่วงหมอชิต-สะพานใหม่	3-91
ตารางที่ 3-39 เปรียบเทียบผลการติดตามตรวจสอบคุณภาพอากาศในบรรยากาศโดยทั่วไป โครงการระบบขนส่งมวลชนกรุงเทพมหานคร ส่วนต่อขยายสายพหลโยธิน (หมอชิต-สะพานใหม่-ลำลูกกา) ของกรุงเทพมหานคร เฉพาะช่วงสะพานใหม่-ลำลูกกา คลอง 4	3-116
ตารางที่ 3-40 เปรียบเทียบผลการติดตามตรวจสอบคุณภาพอากาศในบรรยากาศโดยทั่วไป โครงการระบบขนส่งมวลชนกรุงเทพมหานคร ส่วนต่อขยายสายพหลโยธิน (หมอชิต-สะพานใหม่-ลำลูกกา) ของกรุงเทพมหานคร เฉพาะช่วงสะพานใหม่-ลำลูกกา คลอง 4	3-117
ตารางที่ 3-41 เปรียบเทียบผลการติดตามตรวจสอบระดับเสียงโดยทั่วไป โครงการระบบขนส่งมวลชนกรุงเทพมหานคร ส่วนต่อขยายสายพหลโยธิน (หมอชิต-สะพานใหม่-ลำลูกกา) ของกรุงเทพมหานคร เฉพาะช่วงสะพานใหม่- ลำลูกกา คลอง 4 ระหว่างปี พ.ศ. 2562-2568	3-125
ตารางที่ 3 42 เปรียบเทียบผลการติดตามตรวจสอบคุณภาพน้ำทิ้ง โครงการระบบขนส่งมวลชนกรุงเทพมหานคร ส่วนต่อขยายสายพหลโยธิน (หมอชิต-สะพานใหม่-ลำลูกกา) ของกรุงเทพมหานคร เฉพาะช่วงสะพานใหม่-ลำลูกกา คลอง 4	3-132

สารบัญตาราง (ต่อ)

หน้า

ตารางที่ 3-43	ผลการติดตามตรวจสอบคุณภาพน้ำผิวดิน โครงการระบบขนส่งมวลชนกรุงเทพมหานคร ส่วนต่อขยายสายพหลโยธิน (หมอชิต-สะพานใหม่-ลำลูกกา) ของกรุงเทพมหานคร เฉพาะช่วงสะพานใหม่-ลำลูกกา คลอง 4 บริเวณคลองหกวา ก่อนจุดที่มีการระบายน้ำทิ้งจากศูนย์ซ่อมบำรุงและควบคุมการเดินรถ ระหว่างปี พ.ศ. 2565-2568	3-136
ตารางที่ 3-44	ผลการติดตามตรวจสอบคุณภาพน้ำผิวดิน โครงการระบบขนส่งมวลชนกรุงเทพมหานคร ส่วนต่อขยายสายพหลโยธิน (หมอชิต-สะพานใหม่-ลำลูกกา) ของกรุงเทพมหานคร เฉพาะช่วงสะพานใหม่-ลำลูกกา คลอง 4 บริเวณคลองหกวา หลังจุดที่มีการระบายน้ำทิ้งจากศูนย์ซ่อมบำรุงและควบคุมการเดินรถ ระหว่างปี พ.ศ. 2565-2568	3-137
ตารางที่ 4-1	สรุปผลการปฏิบัติตามมาตรการติดตามตรวจสอบผลกระทบสิ่งแวดล้อม ระยะดำเนินการ โครงการระบบขนส่งมวลชนกรุงเทพมหานคร ส่วนต่อขยายสายพหลโยธิน (หมอชิต-สะพานใหม่-ลำลูกกา) ของกรุงเทพมหานคร เฉพาะช่วงหมอชิต-สะพานใหม่ ระหว่างเดือนมกราคม-มิถุนายน พ.ศ. 2568	4-2
ตารางที่ 4-2	สรุปผลการปฏิบัติตามมาตรการติดตามตรวจสอบผลกระทบสิ่งแวดล้อม ระยะดำเนินการ โครงการระบบขนส่งมวลชนกรุงเทพมหานคร ส่วนต่อขยายสายพหลโยธิน (หมอชิต-สะพานใหม่-ลำลูกกา) ของกรุงเทพมหานคร เฉพาะช่วงสะพานใหม่-ลำลูกกา คลอง 4 ระหว่างเดือนมกราคม-มิถุนายน พ.ศ. 2567	4-4
ตารางที่ 4-3	ความคิดเห็น/ข้อเสนอแนะที่มีต่อการดำเนินงานของโครงการฯ	4-7

สารบัญญัรูล

	หน้า
รูปที่ 1-1 แผนที่ตั้งและจุดติดตามตรวจสอบโครงการระบบขนส่งมวลชนกรุงเทพมหานคร ส่วนต่อขยายสายพหลโยธิน (หมอชิต-สะพานใหม่-ลำลูกกา)	1-11
รูปที่ 1-2 แผนที่ตั้งและจุดติดตามตรวจสอบโครงการระบบขนส่งมวลชนกรุงเทพมหานคร ส่วนต่อขยายสายพหลโยธิน (หมอชิต-สะพานใหม่-ลำลูกกา)	1-13
รูปที่ 2-1 ระบบระบายอากาศใต้สถานี	2-13
รูปที่ 2-2 การปลูกต้นไม้เขตเขียวบริเวณเกาะกลางถนนและทางเดินเท้า	2-13
รูปที่ 2-3 เครื่องหมายและสัญลักษณ์ บริเวณสถานีเชื่อมต่อห้าแยกลาดพร้าว และสถานีวัดพระศรีมหาธาตุ	2-13
รูปที่ 2-4 การรักษาความสะอาด บริเวณใต้สายทางของโครงการฯ	2-14
รูปที่ 2-5 หมุดยึดราง ช่วงหมอชิต-สะพานใหม่	2-14
รูปที่ 2-6 วัสดุดูดซับเสียง ช่วงหมอชิต-สะพานใหม่	2-14
รูปที่ 2-7 การติดตั้งควบคุมการจัดตั้งแผงลอย เพื่อควบคุมการใช้ที่ดิน	2-14
รูปที่ 2-8 การตีเส้นขอบเขตทางเดินรถบนผิวจราจรชัดเจน ช่วงหมอชิต-สะพานใหม่	2-15
รูปที่ 2-9 การติดตั้งไฟส่องสว่างบริเวณใต้สถานีและด้านข้างริมทางเดินเท้า	2-15
รูปที่ 2-10 ป้ายประชาสัมพันธ์ให้ประชาชนหันมาใช้ระบบขนส่งมวลชน	2-15
รูปที่ 2-11 ป้ายประชาสัมพันธ์/การประสานหรือเชื่อมต่อระบบขนส่งมวลชนอื่น	2-16
รูปที่ 2-12 ป้ายและเครื่องหมายจราจร ในบริเวณสถานีและบริเวณวงเวียนหลักสี่	2-16
รูปที่ 2-13 เจ้าหน้าที่อำนวยความสะดวกบริเวณสถานีรถไฟฟ้า	2-16
รูปที่ 2-14 ป้ายจราจรและจุดกลับรถในจุดที่เหมาะสม	2-17
รูปที่ 2-15 ทางเชื่อมต่อสถานีรถไฟฟ้าและระบบขนส่งมวลชนอื่น	2-17
รูปที่ 2-16 แนวกันตกบริเวณหน้าโรงเรียนไทยนิยมสงเคราะห์	2-17
รูปที่ 2-17 ป้ายบอกทางบริเวณสถานีวัดพระศรีมหาธาตุ	2-17
รูปที่ 2-18 เสาต่อม่อที่ 4 5 และ 6	2-18
รูปที่ 2-19 การจัดจราจรโดยใช้ Plastic Barrier	2-18
รูปที่ 2-20 การจัดกิจกรรมต่างๆ	2-18
รูปที่ 2-21 ภูมิทัศน์บริเวณสถานีวัดพระศรีมหาธาตุ (N17)	2-19
รูปที่ 2-22 ภูมิทัศน์บริเวณพื้นที่หน้าลานพระบรมราชานุสาวรีย์ รัชกาลที่ 8	2-19
รูปที่ 2-23 ภาพขณะรองรับผู้โดยสารทางขึ้น-ลงสถานีรถไฟฟ้า	2-19
รูปที่ 2-24 การเก็บและรวบรวมขยะมูลฝอยจากถังรวบรวมมูลฝอยบนสถานีรถไฟฟ้า	2-20
รูปที่ 2-25 ป้ายเตือนพื้นที่อันตราย	2-20
รูปที่ 2-26 อุปกรณ์ป้องกันอันตรายส่วนบุคคล	2-20
รูปที่ 2-27 พืชคลุมดินและไม้ยืนต้น	2-35
รูปที่ 2-28 บำบัดน้ำเสียและบ่อดักไขมัน	2-35
รูปที่ 2-29 ห้องน้ำ	2-36

สารบัญญรูป (ต่อ)

	หน้า
รูปที่ 2-30 ภาพขณะรองรับมูลฝอยและการรวบรวมกำจัดขยะมูลฝอย	2-36
รูปที่ 2-31 การเก็บและรวบรวมขยะมูลฝอยจากถังรวบรวมมูลฝอย	2-37
รูปที่ 2-32 ป้ายเตือนการติดเครื่องยนต์ทิ้งไว้	2-37
รูปที่ 2-33 วัสดุอุดซับเสียง เฉพาะช่วงสะพานใหม่-ลำลูกกา คลอง 4	2-38
รูปที่ 2-34 หมุดยึดราง เฉพาะช่วงสะพานใหม่-ลำลูกกา คลอง 4	2-38
รูปที่ 2-35 การใช้ที่ดินตามแนวเส้นทางรถไฟฟ้า	2-38
รูปที่ 2-36 ป้ายและเครื่องหมายจราจรบอกทิศทางและความเร็ว	2-39
รูปที่ 2-37 การตีขอบเส้นทางเดินรถ ช่วงสะพานใหม่-ลำลูกกา คลอง 4	2-39
รูปที่ 2-38 ติดตั้งไฟส่องสว่างบริเวณใต้สถานีและด้านข้างริมทางเท้า	2-39
รูปที่ 2-39 จุดจอดรถรับ-ส่งชั่วคราว	2-40
รูปที่ 2-40 ประสานงานหรือเชื่อมต่อกับระบบขนส่งมวลชนอื่น	2-40
รูปที่ 2-41 การประชาสัมพันธ์โครงการ	2-40
รูปที่ 2-42 เจ้าหน้าที่อำนวยความสะดวกและความปลอดภัย	2-40
รูปที่ 2-43 ป้ายจราจรและจุดกัลป์รถบริเวณใกล้เคียงสถานี	2-41
รูปที่ 2-44 พื้นที่สำหรับจอดรถจักรยานบริเวณใกล้เคียงสถานีไฟฟ้า	2-41
รูปที่ 2-45 การจัดเตรียมอุปกรณ์ป้องกันอันตรายส่วนบุคคล	2-41
รูปที่ 2-46 โพรท็อกซ์วงจรปิด (CCTV) บริเวณอาคารจอดและจร	2-41
รูปที่ 2-47 ป้ายเตือนพื้นที่อันตราย	2-42
รูปที่ 2-48 ลิฟต์สำหรับคนพิการและคนชรา	2-42
รูปที่ 2-49 บันไดเลื่อน เพื่ออำนวยความสะดวกสำหรับผู้ใช้บริการสถานี	2-42
รูปที่ 2-50 ป้ายควบคุมการใช้พื้นที่บริเวณใต้สถานีรถไฟฟ้า	2-42
รูปที่ 2-51 กำแพงบังสายตา	2-43
รูปที่ 2-52 ทางเชื่อมต่อ (Sky walk) ไปยังอาคารโรงพยาบาลภูมิพลอดุลยเดช	2-43
รูปที่ 2-53 ป้ายแสดงประวัติความเป็นมาของสถานีที่มีความสำคัญทางประวัติศาสตร์	2-43
รูปที่ 3-1 การติดตามตรวจสอบคุณภาพอากาศในบรรยากาศโดยทั่วไป	3-11
รูปที่ 3-2 การติดตามตรวจสอบระดับเสียงโดยทั่วไป	3-13
รูปที่ 3-3 การติดตามตรวจสอบคุณภาพน้ำทิ้ง	3-16
รูปที่ 3-4 การติดตามตรวจสอบคุณภาพน้ำผิวดิน	3-17
รูปที่ 3-5 ประมวลภาพกิจกรรมการสำรวจความพึงพอใจของกลุ่มเป้าหมายในพื้นที่ศึกษาตามเส้นทางของโครงการฯ	3-21
รูปที่ 3-6 การรับรู้ข่าวสาร และความคิดเห็นของประชาชนที่มีต่อโครงการของกลุ่มเป้าหมาย	3-60
รูปที่ 3-7 ปัจจัยด้านราคาและการจำหน่ายตั๋วโดยสารมีผลต่อความพึงพอใจใน การใช้บริการรถไฟฟ้าบีทีเอสของประชาชน	3-62
รูปที่ 3-8 ปัจจัยด้านเจ้าหน้าที่และผู้ให้บริการที่มีผลต่อความพึงพอใจในการใช้บริการรถไฟฟ้าบีทีเอสของประชาชน	3-64

สารบัญญรูป (ต่อ)

	หน้า
รูปที่ 3-9 ปัจจัยด้านการจัดสิ่งอำนวยความสะดวกที่มีผลต่อความพึงพอใจต่อสิ่งอำนวยความสะดวกบริเวณสถานีรถไฟฟ้าบีทีเอสของประชาชน	3-67
รูปที่ 3-10 ปัจจัยด้านการจัดสิ่งอำนวยความสะดวกที่มีผลต่อความพึงพอใจต่อความสะดวกและความปลอดภัยบริเวณสถานีรถไฟฟ้าบีทีเอสของประชาชน	3-69
รูปที่ 3-11 ปัจจัยด้านการจัดสิ่งอำนวยความสะดวกที่มีผลต่อความพึงพอใจในการใช้บริการรถไฟฟ้าบีทีเอสของประชาชน	3-72
รูปที่ 3-12 ความคาดหวังต่อการให้บริการและความพึงพอใจในการใช้บริการรถไฟฟ้าบีทีเอสของประชาชน	3-74
รูปที่ 3-13 เปรียบเทียบผลการติดตามตรวจสอบฝุ่นละอองขนาดไม่เกิน 10 ไมครอน โครงการระบบขนส่งมวลชนกรุงเทพมหานคร ส่วนต่อขยายสายพหลโยธิน (หมอชิต-สะพานใหม่-ลำลูกกา) ของกรุงเทพมหานคร เฉพาะช่วงหมอชิต-สะพานใหม่	3-82
รูปที่ 3-14 เปรียบเทียบผลการติดตามตรวจสอบฝุ่นละอองรวม เฉลี่ย 24 ชั่วโมง โครงการระบบขนส่งมวลชนกรุงเทพมหานคร ส่วนต่อขยายสายพหลโยธิน (หมอชิต-สะพานใหม่-ลำลูกกา) ของกรุงเทพมหานคร เฉพาะช่วงหมอชิต-สะพานใหม่	3-84
รูปที่ 3-15 เปรียบเทียบผลการติดตามตรวจสอบคาร์บอนมอนอกไซด์ เฉลี่ย 1 ชั่วโมง โครงการระบบขนส่งมวลชนกรุงเทพมหานคร ส่วนต่อขยายสายพหลโยธิน (หมอชิต-สะพานใหม่-ลำลูกกา) ของกรุงเทพมหานคร เฉพาะช่วงหมอชิต-สะพานใหม่	3-86
รูปที่ 3-16 เปรียบเทียบผลการติดตามตรวจสอบคาร์บอนมอนอกไซด์ เฉลี่ย 8 ชั่วโมง โครงการระบบขนส่งมวลชนกรุงเทพมหานคร ส่วนต่อขยายสายพหลโยธิน (หมอชิต-สะพานใหม่-ลำลูกกา) ของกรุงเทพมหานคร เฉพาะช่วงหมอชิต-สะพานใหม่	3-87
รูปที่ 3-17 เปรียบเทียบผลการติดตามตรวจสอบไนโตรเจนไดออกไซด์ เฉลี่ย 1 ชั่วโมง โครงการระบบขนส่งมวลชนกรุงเทพมหานคร ส่วนต่อขยายสายพหลโยธิน (หมอชิต-สะพานใหม่-ลำลูกกา) ของกรุงเทพมหานคร เฉพาะช่วงหมอชิต-สะพานใหม่	3-88
รูปที่ 3-18 เปรียบเทียบผลการติดตามตรวจสอบก๊าซซนอมิเทน-ไฮโดรคาร์บอน เฉลี่ย 1 ชั่วโมง โครงการระบบขนส่งมวลชนกรุงเทพมหานคร ส่วนต่อขยายสายพหลโยธิน (หมอชิต-สะพานใหม่-ลำลูกกา) ของกรุงเทพมหานคร เฉพาะช่วงหมอชิต-สะพานใหม่	3-89
รูปที่ 3-19 เปรียบเทียบผลการติดตามตรวจสอบระดับเสียงเฉลี่ย 24 ชั่วโมง โครงการระบบขนส่งมวลชนกรุงเทพมหานคร ส่วนต่อขยายสายพหลโยธิน (หมอชิต-สะพานใหม่-ลำลูกกา) ของกรุงเทพมหานคร เฉพาะช่วงหมอชิต-สะพานใหม่	3-95
รูปที่ 3-20 เปรียบเทียบผลการติดตามตรวจสอบระดับเสียงสูงสุด โครงการระบบขนส่งมวลชนกรุงเทพมหานคร ส่วนต่อขยายสายพหลโยธิน (หมอชิต-สะพานใหม่-ลำลูกกา) ของกรุงเทพมหานคร เฉพาะช่วงหมอชิต-สะพานใหม่	3-99

สารบัญรูป (ต่อ)

	หน้า
รูปที่ 3-21 เปรียบเทียบผลการติดตามตรวจสอบระดับเสียงเฉลี่ย 1 ชั่วโมง โครงการระบบขนส่งมวลชนกรุงเทพมหานคร ส่วนต่อขยายสายพหลโยธิน (หมอชิต-สะพานใหม่-ลำลูกกา) ของกรุงเทพมหานคร เฉพาะช่วงหมอชิต-สะพานใหม่	3-103
รูปที่ 3-22 เปรียบเทียบผลการติดตามตรวจสอบระดับเสียงเปอร์เซ็นต์ไทม์ที่ 90 โครงการระบบขนส่งมวลชนกรุงเทพมหานคร ส่วนต่อขยายสายพหลโยธิน (หมอชิต-สะพานใหม่-ลำลูกกา) ของกรุงเทพมหานคร เฉพาะช่วงหมอชิต-สะพานใหม่	3-107
รูปที่ 3-23 เปรียบเทียบผลการติดตามตรวจสอบระดับเสียงเวลากลางวัน-กลางคืน โครงการระบบขนส่งมวลชนกรุงเทพมหานคร ส่วนต่อขยายสายพหลโยธิน (หมอชิต-สะพานใหม่-ลำลูกกา) ของกรุงเทพมหานคร เฉพาะช่วงหมอชิต-สะพานใหม่	3-111
รูปที่ 3-24 เปรียบเทียบผลการติดตามตรวจสอบฝุ่นละอองขนาดไม่เกิน 10 ไมครอนฝุ่นละอองรวม เฉลี่ย 24 ชั่วโมง โครงการระบบขนส่งมวลชนกรุงเทพมหานคร ส่วนต่อขยายสายพหลโยธิน (หมอชิต-สะพานใหม่-ลำลูกกา) ของกรุงเทพมหานคร เฉพาะช่วงสะพานใหม่-ลำลูกกา คลอง 4	3-118
รูปที่ 3-25 เปรียบเทียบผลการติดตามตรวจสอบฝุ่นละอองรวม เฉลี่ย 24 ชั่วโมง โครงการระบบขนส่งมวลชนกรุงเทพมหานคร ส่วนต่อขยายสายพหลโยธิน (หมอชิต-สะพานใหม่-ลำลูกกา) ของกรุงเทพมหานคร เฉพาะช่วงสะพานใหม่-ลำลูกกา คลอง 4	3-119
รูปที่ 3-26 เปรียบเทียบผลการติดตามตรวจสอบคาร์บอนมอนอกไซด์ เฉลี่ย 1 ชั่วโมง โครงการระบบขนส่งมวลชนกรุงเทพมหานคร ส่วนต่อขยายสายพหลโยธิน (หมอชิต-สะพานใหม่-ลำลูกกา) ของกรุงเทพมหานคร เฉพาะช่วงสะพานใหม่-ลำลูกกา คลอง 4	3-120
รูปที่ 3-27 เปรียบเทียบผลการติดตามตรวจสอบคาร์บอนมอนอกไซด์ เฉลี่ย 8 ชั่วโมง โครงการระบบขนส่งมวลชนกรุงเทพมหานคร ส่วนต่อขยายสายพหลโยธิน (หมอชิต-สะพานใหม่-ลำลูกกา) ของกรุงเทพมหานคร เฉพาะช่วงสะพานใหม่-ลำลูกกา คลอง 4	3-121
รูปที่ 3-28 เปรียบเทียบผลการติดตามตรวจสอบไนโตรเจนไดออกไซด์ เฉลี่ย 1 ชั่วโมง โครงการระบบขนส่งมวลชนกรุงเทพมหานคร ส่วนต่อขยายสายพหลโยธิน (หมอชิต-สะพานใหม่-ลำลูกกา) ของกรุงเทพมหานคร เฉพาะช่วงสะพานใหม่-ลำลูกกา คลอง 4	3-122
รูปที่ 3-29 เปรียบเทียบผลการติดตามตรวจสอบก๊าซซนออนมีเทน-ไฮโดรคาร์บอน โครงการระบบขนส่งมวลชนกรุงเทพมหานคร ส่วนต่อขยายสายพหลโยธิน (หมอชิต-สะพานใหม่-ลำลูกกา) ของกรุงเทพมหานคร เฉพาะช่วงสะพานใหม่-ลำลูกกา คลอง 4	3-123
รูปที่ 3-30 เปรียบเทียบผลการติดตามตรวจสอบระดับเสียงเฉลี่ย 24 ชั่วโมง โครงการระบบขนส่งมวลชนกรุงเทพมหานคร ส่วนต่อขยายสายพหลโยธิน (หมอชิต-สะพานใหม่-ลำลูกกา) ของกรุงเทพมหานคร เฉพาะช่วงสะพานใหม่-ลำลูกกา คลอง 4	3-126
รูปที่ 3-31 เปรียบเทียบผลการติดตามตรวจสอบระดับเสียงสูงสุด โครงการระบบขนส่งมวลชนกรุงเทพมหานคร ส่วนต่อขยายสายพหลโยธิน (หมอชิต-สะพานใหม่-ลำลูกกา) ของกรุงเทพมหานคร เฉพาะช่วงสะพานใหม่-ลำลูกกา คลอง 4	3-127

สารบัญรูป (ต่อ)

หน้า

รูปที่ 3-32	เปรียบเทียบผลการติดตามตรวจสอบระดับเสียงเฉลี่ย 1 ชั่วโมง โครงการระบบขนส่งมวลชนกรุงเทพมหานคร ส่วนต่อขยายสายพหลโยธิน (หมอชิต-สะพานใหม่-ลำลูกกา) ของกรุงเทพมหานคร เฉพาะช่วงสะพานใหม่-ลำลูกกา คลอง 4	3-128
รูปที่ 3-33	เปรียบเทียบผลการติดตามตรวจสอบระดับเสียงเปอร์เซ็นต์ไทม์ที่ 90 โครงการระบบขนส่งมวลชนกรุงเทพมหานคร ส่วนต่อขยายสายพหลโยธิน (หมอชิต-สะพานใหม่-ลำลูกกา) ของกรุงเทพมหานคร เฉพาะช่วงสะพานใหม่-ลำลูกกา คลอง 4	3-129
รูปที่ 3-34	เปรียบเทียบผลการติดตามตรวจสอบระดับเสียงเวลากลางวัน-กลางคืน โครงการระบบขนส่งมวลชนกรุงเทพมหานคร ส่วนต่อขยายสายพหลโยธิน (หมอชิต-สะพานใหม่-ลำลูกกา) ของกรุงเทพมหานคร เฉพาะช่วงสะพานใหม่-ลำลูกกา คลอง 4	3-130
รูปที่ 3-35	เปรียบเทียบผลการติดตามตรวจสอบคุณภาพน้ำทิ้ง โครงการระบบขนส่งมวลชนกรุงเทพมหานคร ส่วนต่อขยายสายพหลโยธิน (หมอชิต-สะพานใหม่-ลำลูกกา) ของกรุงเทพมหานคร เฉพาะช่วงสะพานใหม่-ลำลูกกา คลอง 4	3-133
รูปที่ 3-36	เปรียบเทียบผลการติดตามตรวจสอบคุณภาพน้ำผิวดิน	3-138

บทที่ 1

บทนำ



บทที่ 1

บทนำ

1.1 ความเป็นมาและรายละเอียดของโครงการ

กรุงเทพมหานคร เป็นชุมชนเมืองขนาดใหญ่ที่มีอัตราการขยายตัวสูงและเป็นศูนย์กลางด้านเศรษฐกิจของประเทศ โดยปัญหาการจราจรติดขัดบนโครงข่ายคมนาคมเป็นปัญหาสำคัญที่ต้องดำเนินการแก้ไขอย่างเร่งด่วน ดังนั้นการขยายหรือก่อสร้างโครงข่ายคมนาคมให้ครอบคลุมพื้นที่กรุงเทพมหานครและปริมณฑล จึงเป็นการกระจายเส้นทางการเดินทางให้มีความสะดวก รวดเร็ว และคล่องตัวมากขึ้น ทั้งในกรุงเทพมหานครและพื้นที่ปริมณฑล ซึ่งการขยายระบบขนส่งมวลชนจะเป็นหนทางหนึ่งในการลดปัญหาด้านการจราจรที่ติดขัดและคับคั่งบนถนนที่มีพื้นที่จำกัด ช่วยลดการใช้รถยนต์ส่วนบุคคล ตลอดจนลดการใช้พลังงานจากการเดินทางของประชาชน ขณะเดียวกันก็จะเป็นประโยชน์ในการรองรับการขยายตัวของชุมชนโดยเฉพาะปริมณฑลที่เป็นแหล่งที่พักอาศัยของประชาชนแหล่งใหม่ใกล้กรุงเทพมหานครที่มีความเจริญเติบโตสูง โดยปี พ.ศ. 2548 สำนักการจราจรและขนส่ง กรุงเทพมหานคร ได้จัดทำแนวทางการพัฒนาโครงการระบบขนส่งมวลชนกรุงเทพมหานคร ส่วนต่อขยายสายพหลโยธิน (หมอชิต-สะพานใหม่-ลำลูกกา) และนำเสนอรายงานการประเมินผลกระทบสิ่งแวดล้อม (EIA) โครงการระบบขนส่งมวลชนกรุงเทพมหานคร ส่วนต่อขยายสายพหลโยธิน (หมอชิต-สะพานใหม่-ลำลูกกา) ของกรุงเทพมหานคร ต่อสำนักงานนโยบายและแผนทรัพยากรธรรมชาติและสิ่งแวดล้อม (สผ.) ซึ่งได้มีมติพิจารณาเห็นชอบรายงานฉบับดังกล่าวในการประชุมครั้งที่ 5/2551 เมื่อวันที่ 24 พฤศจิกายน พ.ศ. 2551 (ภาคผนวก ก)

เมื่อวันที่ 7 พฤศจิกายน พ.ศ. 2549 คณะรัฐมนตรี (ครม.) มีมติเห็นชอบในหลักการแนวทางการพัฒนาระบบรถไฟฟ้าขนส่งมวลชนในกรุงเทพมหานครและปริมณฑล ตามลำดับสำคัญความจำเป็นเร่งด่วน รวม 4 โครงการ 5 เส้นทาง ซึ่งโครงการรถไฟฟ้าสายสีเขียว ส่วนต่อขยายพหลโยธิน เป็นส่วนหนึ่งในแนวทางการพัฒนาข้างต้น จึงมอบหมายให้กระทรวงคมนาคมไปศึกษารายละเอียด ปรับปรุง ออกแบบโครงการให้แล้วเสร็จ ตามมติคณะรัฐมนตรี (ครม.) เมื่อวันที่ 18 มีนาคม พ.ศ. 2551 และมอบหมายให้กระทรวงคมนาคมจัดเตรียมรายละเอียดโครงการระบบขนส่งมวลชนกรุงเทพมหานคร ช่วงหมอชิต-สะพานใหม่ และโครงการส่วนต่อขยายของสายสีเขียวเข้ม ช่วงสะพานใหม่-ลำลูกกา คลอง 4 ให้สอดคล้องกับนโยบายเร่งด่วนตามนโยบายของรัฐ และมอบหมายให้การรถไฟฟ้าขนส่งมวลชนแห่งประเทศไทย (รฟม.) เป็นผู้ดำเนินการก่อสร้างโครงการ

สำหรับส่วนต่อขยายสายพหลโยธิน ช่วงหมอชิต-สะพานใหม่นั้น คณะกรรมการผู้ชำนาญการด้านสิ่งแวดล้อมได้มีข้อเสนอแนะต่อการปรับปรุงแบบของการเชื่อมต่อระหว่างรถไฟฟ้าสายสีเขียวและสีชมพูบริเวณวงเวียนหลักสี่ให้เชื่อมต่อกันได้อย่างเหมาะสม การรถไฟฟ้าขนส่งมวลชนแห่งประเทศไทย (รฟม.) จึงจัดทำรายงานการประเมินผลกระทบสิ่งแวดล้อม การขอเปลี่ยนแปลงรายละเอียดโครงการระบบขนส่งมวลชนกรุงเทพมหานคร ส่วนต่อขยายสายพหลโยธิน (หมอชิต-สะพานใหม่-ลำลูกกา) ของกรุงเทพมหานคร เฉพาะช่วงหมอชิต-สะพานใหม่ กรณีเปลี่ยนแปลงรายละเอียดโครงการบริเวณสถานีวัดพระศรีมหาธาตุ และมอบอำนาจให้ สำนักงานนโยบายและแผนการขนส่งและจราจร (สนข.) เป็นผู้เสนอรายงานต่อสำนักงานนโยบายและแผนทรัพยากรธรรมชาติและสิ่งแวดล้อม (สผ.) เพื่อพิจารณาเห็นชอบเมื่อวันที่ 25 กรกฎาคม พ.ศ. 2554 ซึ่งในระหว่างขั้นตอนการพิจารณารายงานฯ ได้มีการปรับปรุงกายภาพถนนภายในบริเวณวงเวียนอนุสาวรีย์พิทักษ์รัฐธรรมนูญ เพื่อเพิ่มความสะดวกสบายให้ผู้ใช้งาน จึงได้ทบทวนรายงานและจัดทำรายงานการขอเปลี่ยนแปลงรายละเอียดโครงการระบบขนส่งมวลชนกรุงเทพมหานคร ส่วนต่อขยายสายพหลโยธิน (หมอชิต-สะพานใหม่-ลำลูกกา) ของกรุงเทพมหานคร เฉพาะช่วงหมอชิต-สะพานใหม่ กรณีขอเปลี่ยนแปลงรายละเอียดโครงการบริเวณสถานีวัดพระศรีมหาธาตุ อีกครั้ง ซึ่งได้รับความเห็นชอบจากคณะกรรมการสิ่งแวดล้อมแห่งชาติ ในวาระประชุมครั้งที่ 16/2555 เมื่อวันที่ 17 สิงหาคม พ.ศ. 2555 ตามหนังสือของสำนักงาน

นโยบายและแผนทรัพยากรธรรมชาติและสิ่งแวดล้อมที่ ทส 1009.5/91955 ลงวันที่ 18 กันยายน พ.ศ. 2555 และได้เสนอรายงานการขอเปลี่ยนแปลงรายละเอียดโครงการระบบขนส่งมวลชนกรุงเทพมหานคร กรณีขอเปลี่ยนแปลงรายละเอียดโครงการบริเวณสถานีวัดพระศรีมหาธาตุวรมหาวิหาร ซึ่งได้มีมติคณะกรรมการสิ่งแวดล้อมแห่งชาติ เห็นชอบในคราวประชุมครั้งที่ 4/2555 ทส (กวล) 1005/ว669 ลงวันที่ 16 มกราคม พ.ศ. 2556 (ภาคผนวก ก)

หลังจากนั้นการรถไฟฟ้าขนส่งมวลชนแห่งประเทศไทย (รฟม.) ได้เสนอรายงานชี้แจงเพิ่มเติมรายงานการขอเปลี่ยนแปลงรายละเอียดโครงการระบบขนส่งมวลชนกรุงเทพมหานคร ส่วนต่อขยายสายพหลโยธิน (หมอชิต-สะพานใหม่-ลำลูกกา) กรุงเทพมหานคร กรณีขอเปลี่ยนแปลงรายละเอียดโครงการบริเวณจุดเริ่มต้นโครงการฯ ถึงห้าแยกลาดพร้าว และบริเวณอุโมงค์อนุสาวรีย์หลักสี่ เพื่อลดการเวนคืนที่ดิน โดยขอเปลี่ยนแปลงรายละเอียดโครงสร้างบริเวณจุดเริ่มต้นโครงการฯ ถึงสถานีห้าแยกลาดพร้าว ต่อสำนักงานนโยบายและแผนทรัพยากรธรรมชาติและสิ่งแวดล้อม (สผ.) ซึ่งได้พิจารณารายงานดังกล่าวและนำเสนอคณะกรรมการผู้ชำนาญการ ในการประชุมครั้งที่ 4/2560 เมื่อวันที่ 3 กุมภาพันธ์ พ.ศ. 2560 ซึ่งคณะกรรมการผู้ชำนาญการฯ มีมติให้ความเห็นชอบรายงานการขอเปลี่ยนแปลงโครงการดังกล่าว ตามหนังสือสำนักงานนโยบายและแผนทรัพยากรธรรมชาติและสิ่งแวดล้อม ที่ ทส 1009.4/3797 ลงวันที่ 29 มีนาคม พ.ศ. 2560 ซึ่งคณะกรรมการสิ่งแวดล้อมแห่งชาติ รับรองมติของคณะกรรมการผู้ชำนาญการฯ ในการประชุมครั้งที่ 2/2560 เมื่อวันที่ 6 กรกฎาคม พ.ศ. 2560 ตามหนังสือคณะกรรมการสิ่งแวดล้อมแห่งชาติ ที่ ทส (กวล) 1005/ว9958 ลงวันที่ 8 สิงหาคม พ.ศ. 2560 (ภาคผนวก ก)

ต่อมาการรถไฟฟ้าขนส่งมวลชนแห่งประเทศไทย (รฟม.) ได้เสนอรายงานการขอเปลี่ยนแปลงรายละเอียดโครงการระบบขนส่งมวลชนกรุงเทพมหานคร ส่วนต่อขยายสายพหลโยธิน (หมอชิต-สะพานใหม่-ลำลูกกา) กรุงเทพมหานคร กรณีก่อสร้างสะพานรถยนต์ข้ามแยกเสนานิคม โดยมีประเด็นการขอเปลี่ยนแปลง ได้แก่ การขอก่อสร้างสะพานรถยนต์ข้ามแยกเสนานิคม การขอยกเลิกจุดเชื่อมต่อระบบขนส่งสาธารณะ (Bus Bay Area) บริเวณวงเวียนอนุสาวรีย์หลักสี่ โดยก่อสร้างพื้นที่จอดรับส่งผู้โดยสาร (Drop-off Area) บริเวณทางขึ้น-ลงรถไฟฟ้าทดแทน การยกเลิกจุดเชื่อมต่อระบบขนส่งสาธารณะ (Bus Bay Area) บริเวณสถานีสะพานใหม่ การขอตีตตั้งแผงบังสายตา (Visual Screen) บริเวณกรมทหารราบที่ 11 รักษาพระองค์ การขอตีตตั้งแผงบังสายตา (Visual Screen) บริเวณกรมทหารขนส่งรักษาพระองค์ ซึ่งคณะกรรมการผู้ชำนาญการพิจารณารายงานการวิเคราะห์ผลกระทบสิ่งแวดล้อมด้านโครงสร้างพื้นฐานทางบกและอากาศ ได้มีมติเห็นชอบรายงานดังกล่าวในการประชุมครั้งที่ 18/2561 เมื่อวันที่ 25 พฤษภาคม พ.ศ. 2561 และคณะกรรมการสิ่งแวดล้อมแห่งชาติได้รับทราบมติของคณะกรรมการผู้ชำนาญการฯ ในการประชุมครั้งที่ 3/2561 เมื่อวันที่ 29 มิถุนายน พ.ศ. 2561 ตามหนังสือคณะกรรมการสิ่งแวดล้อมแห่งชาติ ที่ ทส (กวล) 1009/ว9718 ลงวันที่ 31 กรกฎาคม พ.ศ. 2561 (ภาคผนวก ก)

สำหรับส่วนต่อขยายพหลโยธิน ช่วงสะพานใหม่-ลำลูกกา คลอง 4 หลังจากการประชุมคณะรัฐมนตรี (ครม.) มีมติเห็นชอบในหลักการแนวทางการพัฒนาระบบรถไฟฟ้าขนส่งมวลชนในกรุงเทพมหานครและปริมณฑล ตามลำดับสำคัญความจำเป็นเร่งด่วนรวม 4 โครงการ 5 เส้นทาง เมื่อวันที่ 7 พฤศจิกายน พ.ศ. 2549 และมอบหมายให้การรถไฟฟ้าขนส่งมวลชนแห่งประเทศไทย (รฟม.) รับผิดชอบการก่อสร้างแล้วนั้น สำนักงานนโยบายและแผนการขนส่งและจราจร (สนข.) ได้จัดทำรายงานการขอเปลี่ยนแปลงรายละเอียดโครงการระบบขนส่งมวลชนกรุงเทพมหานคร ส่วนต่อขยายสายพหลโยธิน (หมอชิต-สะพานใหม่-ลำลูกกา) ของกรุงเทพมหานคร เฉพาะช่วงสะพานใหม่-ลำลูกกา คลอง 4 เสนอให้สำนักงานนโยบายและแผนทรัพยากรธรรมชาติและสิ่งแวดล้อม (สผ.) พิจารณา ซึ่งคณะกรรมการสิ่งแวดล้อมแห่งชาติ ในคราวประชุมครั้งที่ 4/2555 มีมติเห็นชอบรายงานฯ ดังกล่าวตามหนังสือคณะกรรมการสิ่งแวดล้อมแห่งชาติ สำนักงานนโยบายและแผนทรัพยากรธรรมชาติและสิ่งแวดล้อม เลขที่ ทส (กวล) 1005/ว669 วันที่ 16 มกราคม พ.ศ. 2556

ต่อมาการรถไฟฟ้าขนส่งมวลชนแห่งประเทศไทย ได้เสนอรายงานการขอเปลี่ยนแปลงรายละเอียดโครงการระบบขนส่งมวลชนกรุงเทพมหานคร ส่วนต่อขยายสายพหลโยธิน (หมอชิต-สะพานใหม่-ลำลูกกา) ของกรุงเทพมหานคร กรณียกเลิกการติดตั้งแผงบังสายตา บริเวณพิพิธภัณฑสถานแห่งชาติ ซึ่งขอยกเลิกการติดตั้งแผงบังสายตา บริเวณพิพิธภัณฑสถานแห่งชาติ ในฝั่งขาออกเมือง และบริเวณบันได และทางขึ้น-ลงสถานี ในการประชุมครั้งที่ 36/2560 เมื่อวันที่ 15 ธันวาคม พ.ศ. 2560 และได้รับความเห็นชอบจากคณะกรรมการผู้ชำนาญการพิจารณารายงานการวิเคราะห์ผลกระทบสิ่งแวดล้อมด้านโครงสร้างพื้นฐานทางบกและอากาศ ต่อมาในการประชุมครั้งที่ 3/2561 เมื่อวันที่ 29 มิถุนายน พ.ศ. 2561 คณะกรรมการสิ่งแวดล้อมแห่งชาติได้รับรองมติของคณะกรรมการผู้ชำนาญการฯ ตามหนังสือคณะกรรมการสิ่งแวดล้อมแห่งชาติ ที่ ทส (กวล) 1009/ว9718 ลงวันที่ 31 กรกฎาคม พ.ศ. 2561

อย่างไรก็ตาม กรมส่งกำลังบำรุงทหารอากาศ กองทัพอากาศ ได้มีหนังสือแจ้ง รฟม. ว่าขอให้ดำเนินการติดตั้งแผงบังสายตาตามรูปแบบเดิมไปก่อน เนื่องจากในช่วงระยะก่อสร้างอาคารพิพิธภัณฑสถานแห่งชาติและการบินแห่งชาติ ยังไม่มีความชัดเจนในการก่อสร้าง ซึ่งการยกเลิกการติดตั้งแผงบังสายตาบริเวณสถานีพิพิธภัณฑสถานแห่งชาติ จะมีความกระทบกับการรักษาความปลอดภัยของกองทัพอากาศ ดังนั้น รฟม. ได้มีหนังสือที่ รฟม018(ขน)/ส2/32 ลงวันที่ 22 มีนาคม พ.ศ. 2562 แจ้ง สม. เพื่อทราบ (ภาคผนวก ก) และมีมติให้ใช้มาตรการป้องกันและแก้ไขผลกระทบสิ่งแวดล้อมและมาตรการติดตามตรวจสอบคุณภาพสิ่งแวดล้อมตามที่คณะกรรมการสิ่งแวดล้อมแห่งชาติในคราวประชุมครั้งที่ 4/2555 เมื่อวันที่ 31 ตุลาคม พ.ศ. 2555

สำหรับรายละเอียดโครงการระบบขนส่งมวลชนกรุงเทพมหานคร ส่วนต่อขยายสายพหลโยธิน จัดเป็นโครงการหนึ่งที่จะช่วยอำนวยความสะดวกด้านการคมนาคมแก่ประชาชนภายในเขตกรุงเทพมหานครและเขตปริมณฑล โดยมีแนวเส้นทางต่อเชื่อมจากโครงการระบบขนส่งมวลชนกรุงเทพมหานครส่วนเดิมเพื่อใช้หลีกเลี่ยงปัญหาสภาพการจราจรติดขัดบนถนนพหลโยธิน และโครงข่ายเชื่อมโยงโดยรอบ โดยแนวเส้นทางของระบบขนส่งมวลชนกรุงเทพมหานคร ส่วนต่อขยายสายพหลโยธิน มีระยะทางรวม 19.0 กิโลเมตร

แนวเส้นทางระบบขนส่งมวลชนกรุงเทพมหานคร ส่วนต่อขยายสายพหลโยธิน (หมอชิต-สะพานใหม่-ลำลูกกา) เฉพาะช่วงหมอชิต-สะพานใหม่ มีจุดเริ่มต้นโครงการเชื่อมต่อกับระบบขนส่งมวลชนกรุงเทพมหานครส่วนเดิม บริเวณสถานีหมอชิต เป็นโครงสร้างทางยกระดับรองรับรถไฟฟ้า 2 ทาง แนวเส้นทางอยู่บริเวณเกาะกลางถนนพหลโยธิน ยกระดับข้ามแยกรัชโยธินแล้ววิ่งต่อเนื่องไปตามแนวเกาะกลางถนนยกระดับข้ามสี่แยกมหาวิทยาลัยเกษตรศาสตร์ (แยกเกษตร) ซึ่งมีอุโมงค์ทางลอดในแนวนอนประเสริฐมนูกิจ แนวเส้นทางจะไปตามเกาะกลางถนนพหลโยธินไปจนถึงบริเวณซอยพหลโยธิน 55 จากนั้นแนวเส้นทางจะวิ่งไปตามแนวอุโมงค์เมื่อถึงวงเวียนหลักสี่แนวเส้นทางอยู่บนเกาะกลางถนน โดยจะคร่อมอุโมงค์ลอดแยกหลักสี่ เลี้ยวไปตามขอบอุโมงค์ลอดแยกด้านตะวันออก แล้วเข้าสู่เกาะกลางถนน เมื่อออกจากวงเวียน แนวเส้นทางอยู่บนอุโมงค์และแนวเกาะกลางถนนไปสิ้นสุดที่สะพานข้ามคลองบางเขน บริเวณสะพานใหม่ รวมระยะทางประมาณ 11.4 กิโลเมตร มีจำนวน 12 สถานี คือ สถานีห้าแยกลาดพร้าว (N9) สถานีพหลโยธิน (N10) สถานีรัชโยธิน (N11) สถานีเสนานิคม (N12) สถานีมหาวิทยาลัยเกษตรศาสตร์ (N13) สถานีกรมป่าไม้ (N14) สถานีบางบัว (N15) สถานีกรมทหารราบที่ 11 (N16) สถานีวัดพระศรีมหาธาตุ (N17) สถานีพหลโยธิน 59 (N18) สถานีสายหยุด (N19) และสถานีสะพานใหม่ (N20)

สำหรับแนวเส้นทางระบบขนส่งมวลชนกรุงเทพมหานคร (หมอชิต-สะพานใหม่-ลำลูกกา) เฉพาะช่วงสะพานใหม่-ลำลูกกา คลอง 4 มีจุดเริ่มต้นโครงการเชื่อมต่อกับระบบขนส่งมวลชนกรุงเทพมหานครส่วนเดิมที่บริเวณหน้าตลาดยิ่งเจริญ ซึ่งเป็นจุดสิ้นสุดโครงการระบบขนส่งมวลชนกรุงเทพมหานคร ช่วงหมอชิต-สะพานใหม่ เป็นโครงสร้างยกระดับโดยใช้พื้นที่เกาะกลางถนนพหลโยธินขึ้นไปทางเหนือ เมื่อผ่านสี่แยกจันทราบกษา แนวเส้นทางจะเบี่ยงโค้งไปทางขวามือผ่านบริเวณตลาดประตูกรุงฯ ข้ามคลองสองช่วงที่ไหลบรรจบกับคลองหกวา และเข้าไปเชื่อมกับถนนลำลูกกาบริเวณโค้งก่อนถึงสถานีตำรวจภูธรคูคต จากนั้น

แนวเส้นทางจะวิ่งไปตามแนวเกาะกลางถนนลำลูกกา และสิ้นสุดที่บริเวณคลองสอง รวมระยะทาง 7.6 กิโลเมตร มีจำนวน 4 สถานี คือ สถานีโรงพยาบาลภูมิพลอดุลยเดช (N21) สถานีพิพิธภัณฑสถานแห่งชาติ (N22) สถานีแยกคปอ. (N23) และสถานีคูคต (N24)

ทั้งนี้ เพื่อเป็นการปฏิบัติตามมาตรการฯ ที่กำหนดไว้ในรายงานการประเมินผลกระทบสิ่งแวดล้อม สำนักการจราจรและขนส่ง กรุงเทพมหานคร ได้มอบหมายให้ บริษัท ยูนิटेค แอนนาลิสต์ แอนด์ เอ็นจิเนียริง คอนซัลแตนท์ จำกัด และบริษัท อินฟราทรานส์ คอนซัลแตนท์ จำกัด (กิจการร่วม ยูเออีและไต้หวัน) ดำเนินการติดตามตรวจสอบ และประเมินผลกระทบสิ่งแวดล้อม พร้อมสำรวจความพึงพอใจของโครงการระบบขนส่งมวลชนกรุงเทพมหานคร ส่วนต่อขยายสายพหลโยธิน (หมอชิต-สะพานใหม่-ลำลูกกา) ของกรุงเทพมหานคร เฉพาะช่วงหมอชิต-สะพานใหม่ ระยะทางประมาณ 11.4 กิโลเมตร และโครงการระบบขนส่งมวลชนกรุงเทพมหานคร ส่วนต่อขยายสายพหลโยธิน (หมอชิต-สะพานใหม่-ลำลูกกา) ของกรุงเทพมหานคร เฉพาะช่วงสะพานใหม่-ลำลูกกา คลอง 4 ระยะทางประมาณ 7.6 กิโลเมตร เพื่อติดตามตรวจสอบและประเมินผลกระทบสิ่งแวดล้อมของระบบขนส่งมวลชนกรุงเทพมหานครส่วนต่อขยายพหลโยธิน ช่วงหมอชิต-สะพานใหม่ และสะพานใหม่-ลำลูกกา คลอง 4 ในระยะดำเนินการ ซึ่งประกอบด้วยการติดตามตรวจสอบคุณภาพอากาศในบรรยากาศโดยทั่วไป ระดับเสียงโดยทั่วไป คุณภาพน้ำทิ้ง คุณภาพน้ำผิวดิน สำรวจความพึงพอใจ รวมทั้งสุขภาพและสาธารณสุข พร้อมทั้งจัดทำรายงานผลการติดตามตรวจสอบ เสนอสำนักการจราจรและขนส่ง กรุงเทพมหานคร เพื่อพิจารณาต่อไป

1.2 วัตถุประสงค์

1) เพื่อดำเนินการติดตามตรวจสอบคุณภาพสิ่งแวดล้อม ตามแผนการติดตามตรวจสอบในระยะดำเนินการดังที่กำหนดไว้ในรายงานการประเมินผลกระทบสิ่งแวดล้อมของโครงการ

2) เพื่อดำเนินการตรวจสอบประสิทธิภาพของมาตรการป้องกันและแก้ไขผลกระทบสิ่งแวดล้อมและติดตามตรวจสอบและประเมินผลการปฏิบัติตามมาตรการติดตามตรวจสอบผลกระทบสิ่งแวดล้อม ในระยะดำเนินการ ดังที่กำหนดไว้ในรายงานการประเมินผลกระทบสิ่งแวดล้อม และจัดทำรายงานสรุปผลการปฏิบัติตามมาตรการป้องกันและแก้ไขผลกระทบสิ่งแวดล้อมและมาตรการติดตามตรวจสอบผลกระทบสิ่งแวดล้อม ในระยะดำเนินการ ของระบบขนส่งมวลชนกรุงเทพมหานคร ส่วนต่อขยายสายพหลโยธิน เฉพาะช่วงหมอชิต-สะพานใหม่ และเฉพาะช่วงสะพานใหม่-ลำลูกกา คลอง 4

3) เพื่อให้ได้มาซึ่งข้อเสนอแนะที่มีความเหมาะสมและเป็นไปได้ในทางปฏิบัติเพื่อเป็นประโยชน์ต่อการปรับปรุงคุณภาพสิ่งแวดล้อมของโครงการ

4) เพื่อสำรวจความพึงพอใจของประชาชนในการใช้บริการของระบบขนส่งมวลชนกรุงเทพมหานครโครงการส่วนต่อขยายสายพหลโยธิน ช่วงหมอชิต-สะพานใหม่ และสะพานใหม่-ลำลูกกา คลอง 4 เพื่อใช้เป็นแนวทางในการปรับปรุงการให้บริการของระบบขนส่งมวลชนกรุงเทพมหานครให้มีประสิทธิภาพมากขึ้น

5) เพื่อจัดทำฐานข้อมูลผลการตรวจวัด/ติดตามตรวจสอบคุณภาพสิ่งแวดล้อมของโครงการ โดยสามารถนำข้อมูลดังกล่าวเสนอผ่าน Website ของสำนักการจราจรและขนส่งได้

1.3 พื้นที่ติดตามตรวจสอบ

พื้นที่ติดตามตรวจสอบแบ่งออกเป็นแนวเส้นทางของโครงการ ศูนย์ซ่อมบำรุงและควบคุมการเดินรถ และอาคารจอดและจอด ซึ่งมีรายละเอียดดังนี้

1.3.1 แนวเส้นทางโครงการ

แนวเส้นทางโครงการระบบขนส่งมวลชนกรุงเทพมหานคร ส่วนต่อขยายสายพหลโยธิน (หมอชิต-สะพานใหม่- ลำลูกกา) ของ กรุงเทพมหานคร เฉพาะช่วงหมอชิต-สะพานใหม่ และเฉพาะช่วงสะพานใหม่-ลำลูกกา คลอง 4 แบ่งระยะทางออกเป็น 2 ช่วง ดังนี้

1) ระบบขนส่งมวลชนกรุงเทพมหานคร ส่วนต่อขยายสายพหลโยธิน (หมอชิต-สะพานใหม่-ลำลูกกา) ของ กรุงเทพมหานคร เฉพาะช่วงหมอชิต-สะพานใหม่ ระยะทาง 11.4 กิโลเมตร (แสดงดังรูปที่ 1-1) มีสถานีเชื่อมต่อจำนวน 11 พื้นที่ ได้แก่

- 1.1) พื้นที่ 1 ช่วงสถานี N9 (สถานีห้าแยกลาดพร้าว) - สถานี N10 (สถานีพหลโยธิน)
- 1.2) พื้นที่ 2 ช่วงสถานี N10 (สถานีพหลโยธิน) - สถานี N11 (สถานีรัชโยธิน)
- 1.3) พื้นที่ 3 ช่วงสถานี N11 (สถานีรัชโยธิน) - สถานี N12 (สถานีเสนานิคม)
- 1.4) พื้นที่ 4 ช่วงสถานี N12 (สถานีเสนานิคม) - สถานี N13 (สถานีมหาวิทยาลัยเกษตรศาสตร์)
- 1.5) พื้นที่ 5 ช่วงสถานี N13 (สถานีมหาวิทยาลัยเกษตรศาสตร์) - สถานี N14 (สถานีกรมป่าไม้)
- 1.6) พื้นที่ 6 ช่วงสถานี N14 (สถานีกรมป่าไม้) - สถานี N15 (สถานีบางบัว)
- 1.7) พื้นที่ 7 ช่วงสถานี N15 (สถานีบางบัว) - สถานี N16 (สถานีกรมทหารราบที่ 11)
- 1.8) พื้นที่ 8 ช่วงสถานี N16 (สถานีกรมทหารราบที่ 11) - สถานี N17 (สถานีวัดพระศรีมหาธาตุ)
- 1.9) พื้นที่ 9 ช่วงสถานี N17 (สถานีวัดพระศรีมหาธาตุ) - สถานี N18 (สถานีพหลโยธิน 59)
- 1.10) พื้นที่ 10 ช่วงสถานี N18 (สถานีพหลโยธิน 59) - สถานี N19 (สถานีสายหยุด)
- 1.11) พื้นที่ 11 ช่วงสถานี N19 (สถานีสายหยุด) - สถานี N20 (สถานีสะพานใหม่)

2) ระบบขนส่งมวลชนกรุงเทพมหานคร ส่วนต่อขยายสายพหลโยธิน (หมอชิต-สะพานใหม่-ลำลูกกา) ของ กรุงเทพมหานคร เฉพาะช่วงสะพานใหม่-ลำลูกกาคลอง ระยะทาง 7.6 กิโลเมตร (แสดงดังรูปที่ 1-2) มีสถานีเชื่อมต่อ จำนวน 3 พื้นที่ ได้แก่

- 2.1) พื้นที่ 1 ช่วงสถานี N21 (สถานีโรงพยาบาลภูมิพลอดุลยเดช) - สถานี N22 (สถานีพิพิธภัณฑ์กองทัพอากาศ)
- 2.2) พื้นที่ 2 ช่วงสถานี N22 (สถานีพิพิธภัณฑ์กองทัพอากาศ) - สถานี N23 (สถานีแยกคปอ.)
- 2.3) พื้นที่ 3 ช่วงสถานี N23 (สถานีแยกคปอ.) - สถานี N24 (สถานีคูคต)

1.3.2 ศูนย์ซ่อมบำรุง

ตั้งอยู่บริเวณใกล้สถานีคูคต ประกอบด้วย โรงขบวนจอตรถไฟฟ้า โรงซ่อมบำรุงหลัก โรงล้างขบวนรถไฟฟ้า สถานีรถไฟฟ้าย่อย รางทดสอบ อาคารบริหารและศูนย์ควบคุมการเดินรถ และอาคารอื่น ๆ

1.3.3 อาคารจอดและจร

อาคารจอดและจร มีจำนวน 2 แห่ง คือ บริเวณสถานีแยกคปอ. และบริเวณสถานีคูคต

1.4 ระยะเวลาดำเนินการ

ระยะเวลาดำเนินการ 1 ปี นับจากวันที่สำนักการจราจรและขนส่ง กรุงเทพมหานคร มีหนังสือแจ้งให้เริ่มปฏิบัติงาน (เริ่มปฏิบัติงานวันที่ 1 มีนาคม พ.ศ. 2568 จนกระทั่งสิ้นสุดสัญญาในวันที่ 28 กุมภาพันธ์ พ.ศ. 2569)

1.5 แผนการติดตามตรวจสอบ

บริษัท ยูนิटेด แอนนาลิสต์ แอนด์ เอ็นจิเนียริง คอนซัลแตนท์ จำกัด และบริษัท อินฟราทรานส์ คอนซัลแตนท์ จำกัด (กิจการร่วม ยูเออีและไอบีซี) ดำเนินการติดตามตรวจสอบโครงการระบบขนส่งมวลชนกรุงเทพมหานคร ส่วนต่อขยายสายพหลโยธิน (หมอชิต-สะพานใหม่-ลำลูกกา) ของกรุงเทพมหานคร เฉพาะช่วงหมอชิต-สะพานใหม่ และเฉพาะช่วงสะพานใหม่-ลำลูกกา คลอง 4 ระยะดำเนินการ ระหว่างเดือนมกราคม-มิถุนายน พ.ศ. 2568 แสดงรายละเอียดดังตารางที่ 1-1

ตารางที่ 1-1 แผนการติดตามตรวจสอบโครงการระบบขนส่งมวลชนกรุงเทพมหานคร โครงการระบบขนส่งมวลชน กรุงเทพมหานคร ส่วนต่อขยายสายพหลโยธิน (หมอชิต-สะพานใหม่-ลำลูกกา) ของกรุงเทพมหานคร เฉพาะช่วงหมอชิต-สะพานใหม่ และเฉพาะช่วงสะพานใหม่-ลำลูกกา คลอง 4 ระหว่างเดือนมกราคม-มิถุนายน พ.ศ. 2568

สิ่งแวดล้อมที่ติดตามตรวจสอบ	จุดติดตามตรวจสอบ	ระยะเวลาดำเนินการ
1. การติดตามตรวจสอบผลการปฏิบัติตามมาตรการป้องกันและแก้ไขผลกระทบสิ่งแวดล้อม ระยะดำเนินการ		
การติดตามตรวจสอบผลการปฏิบัติตาม มาตรการป้องกันและแก้ไขผลกระทบ สิ่งแวดล้อม	ส่วนต่อขยายสายพหลโยธิน ช่วงหมอชิต-สะพานใหม่ - สถานีบีทีเอสห้าแยกลาดพร้าว-สถานีสายหยุด	วันที่ 17 เมษายน - 13 มิถุนายน พ.ศ. 2568
	ส่วนต่อขยายสายพหลโยธิน ช่วงสะพานใหม่-ลำลูกกา คลอง 4 - สถานีบีทีเอสสะพานใหม่-สถานีคูคต - ศูนย์ซ่อมบำรุงและควบคุมการเดินรถ - อาคารจอดและจร	
2. คุณภาพอากาศในบรรยากาศโดยทั่วไป		
1. ฝุ่นละอองรวม (TSP) 2. ฝุ่นละอองขนาดเล็กไม่เกิน 10 ไมครอน (PM ₁₀) 3. ก๊าซคาร์บอนมอนอกไซด์ (CO) 4. ก๊าซไนโตรเจนไดออกไซด์ (NO ₂) 5. ก๊าซอนมีเทน-ไฮโดรคาร์บอน (NMHC) 6. ความเร็วและทิศทางลม	ส่วนต่อขยายสายพหลโยธิน ช่วงหมอชิต-สะพานใหม่ 1. โรงเรียนหอวัง ^{1/} 2. วิทยาลัยพุทธศาสตร์ และปรัชญามหาวิทยาลัยราชภัฏพระนคร ^{1/} 3. สถานีวัดพระศรีมหาธาตุ (N17) ^{1/} 4. สถานีรัชโยธิน (N11) ^{2/} 5. สถานีสายหยุด (N19) ^{2/} 6. สถานีสะพานใหม่ (N20) ^{2/}	^{1/} วันที่ 17-22 เมษายน พ.ศ. 2568 (ระยะเวลา 5 วันต่อเนื่อง ครอบคลุมวันทำงานและวันหยุดราชการ)
		^{2/} วันที่ 17-22 เมษายน พ.ศ. 2568 และวันที่ 14-19 มิถุนายน พ.ศ. 2568 (ระยะเวลา 5 วันต่อเนื่อง ครอบคลุมวันทำงานและวันหยุดราชการ)
		ส่วนต่อขยายสายพหลโยธิน ช่วงสะพานใหม่-ลำลูกกา คลอง 4 8. โรงพยาบาลภูมิพลอดุลยเดช (ใกล้สถานีบีทีเอสโรงพยาบาล ภูมิพลอดุลยเดช (N21)) 9. วัดเจริญธรรมาราม (ใกล้ศูนย์ซ่อมบำรุงและควบคุมการเดินรถ)
3. ระดับเสียงโดยทั่วไป		
1. ระดับเสียงเฉลี่ย 1 ชั่วโมง 2. ระดับเสียงเฉลี่ย 24 ชั่วโมง 3. ระดับเสียงสูงสุด 4. ระดับเสียงเปอร์เซ็นต์ไทม์ที่ 90 5. ระดับเสียงเฉลี่ยกลางวัน-กลางคืน	ส่วนต่อขยายสายพหลโยธิน ช่วงหมอชิต-สะพานใหม่ 1. โรงเรียนหอวัง ^{1/} 2. สถาบันพัฒนาสุขภาวะเขตเมือง (เดิมชื่อ รพ.ส่งเสริมสุขภาพ สำนักงานเขตบางเขน) ^{1/} 3. วิทยาลัยพุทธศาสตร์และปรัชญา มหาวิทยาลัยราชภัฏพระนคร ^{1/} 4. สถานีวัดพระศรีมหาธาตุ (N17) ^{1/} 5. โรงเรียนไทยนิยมสงเคราะห์ ^{1/} 6. สถานีรัชโยธิน (N11) ^{2/} 7. สถานีสายหยุด (N19) ^{2/} 8. สถานีสะพานใหม่ (N20) ^{2/}	^{1/} วันที่ 17-22 เมษายน พ.ศ. 2568 (ระยะเวลา 5 วันต่อเนื่อง ครอบคลุมวันทำงานและวันหยุดราชการ) ^{2/} วันที่ 17-22 เมษายน พ.ศ. 2568 และวันที่ 14-19 มิถุนายน พ.ศ. 2568 (ระยะเวลา 5 วันต่อเนื่อง ครอบคลุมวันทำงานและวันหยุดราชการ)

ตารางที่ 1-1 (ต่อ) แผนการติดตามตรวจสอบโครงการระบบขนส่งมวลชนกรุงเทพมหานคร โครงการระบบขนส่งมวลชน
กรุงเทพมหานคร ส่วนต่อขยายสายพหลโยธิน (หมอชิต-สะพานใหม่-ลำลูกกา)
ของกรุงเทพมหานคร เฉพาะช่วงหมอชิต-สะพานใหม่ และเฉพาะช่วงสะพานใหม่-ลำลูกกา คลอง 4
ระหว่างเดือนมกราคม-มิถุนายน พ.ศ. 2568

สิ่งแวดล้อมที่ติดตามตรวจสอบ	จุดติดตามตรวจสอบ	ระยะเวลาดำเนินการ
3. ระดับเสียงโดยทั่วไป (ต่อ)		
1. ระดับเสียงเฉลี่ย 1 ชั่วโมง 2. ระดับเสียงเฉลี่ย 24 ชั่วโมง 3. ระดับเสียงสูงสุด 4. ระดับเสียงเปอร์เซ็นต์ไทม์ที่ 90 5. ระดับเสียงเฉลี่ยกลางวัน-กลางคืน	ส่วนต่อขยายสายพหลโยธิน ช่วงสะพานใหม่-ลำลูกกา คลอง 4 9. โรงพยาบาลภูมิพลอดุลยเดช (ใกล้สถานีบีทีเอสโรงพยาบาล ภูมิพลอดุลยเดช (N21)) 10. วัดเจริญธรรมาราม (ใกล้ศูนย์ซ่อมบำรุงและควบคุมการเดินรถ)	วันที่ 17-22 เมษายน พ.ศ. 2568 (ระยะเวลา 5 วันต่อเนื่อง ครอบคลุมวันทำงานและ วันหยุดราชการ)
4. คุณภาพน้ำทิ้ง		
1. อุณหภูมิ 2. ความเป็นกรดและด่าง (pH) 3. ของแข็งแขวนลอย (SS) 4. ของแข็งละลายน้ำทั้งหมด (TDS) 5. ออกซิเจนละลาย (DO) 6. บีโอดี (BOD) 7. น้ำมันและไขมัน (Oil & Grease) 8. แบคทีเรียกลุ่มโคลิฟอร์มทั้งหมด (TCB)	ส่วนต่อขยายสายพหลโยธิน ช่วงหมอชิต-สะพานใหม่ - ส่วนต่อขยายสายพหลโยธิน ช่วงสะพานใหม่-ลำลูกกา คลอง 4 1. บ่อพักน้ำทิ้งจากระบบบำบัดน้ำเสียของศูนย์ซ่อมบำรุงและ ควบคุมการเดินรถ	18 เมษายน พ.ศ. 2568
5. คุณภาพน้ำผิวดิน		
1. อุณหภูมิ 2. ความเป็นกรดและด่าง (pH) 3. ของแข็งแขวนลอย (SS) 4. ของแข็งละลายน้ำทั้งหมด (TDS) 5. ออกซิเจนละลาย (DO) 6. บีโอดี (BOD) 7. น้ำมันและไขมัน (Oil&Grease) 8. แบคทีเรียกลุ่มโคลิฟอร์มทั้งหมด (TCB) 9. ความลึกของคลอง	ส่วนต่อขยายสายพหลโยธิน ช่วงหมอชิต-สะพานใหม่ - ส่วนต่อขยายสายพหลโยธิน ช่วงสะพานใหม่-ลำลูกกา คลอง 4 1. น้ำในคลองหกวา ก่อนจุดที่มีการระบายน้ำทิ้งจาก ศูนย์ซ่อมบำรุงและควบคุมการเดินรถ 2. น้ำในคลองหกวา หลังจากที่มีการระบายน้ำทิ้งจาก ศูนย์ซ่อมบำรุงและควบคุมการเดินรถ	18 เมษายน พ.ศ. 2568
6. การสาธารณสุข อาชีวอนามัยและความปลอดภัย		
1. ข้อมูลตรวจสอบสุขภาพทั่วไปของพนักงาน 2. รายงานประวัติสุขภาพของพนักงาน	1. พนักงานพื้นที่โครงการฯ	มีแผนดำเนินการในช่วง เดือนธันวาคม พ.ศ. 2568 และจะดำเนินการรายงานผลใน รายงานฉบับเดือนกรกฎาคม- ธันวาคม พ.ศ. 2568
3. บันทึกการเจ็บป่วยและสุขภาพของผู้ที่อยู่ อาศัยบริเวณใกล้เคียงพื้นที่โครงการ (รง.504)	2. สถานีบริการสาธารณสุขใกล้เคียง	

**ตารางที่ 1-1 (ต่อ) แผนการติดตามตรวจสอบโครงการระบบขนส่งมวลชนกรุงเทพมหานคร โครงการระบบขนส่งมวลชน
 กรุงเทพมหานคร ส่วนต่อขยายสายพหลโยธิน (หมอชิต-สะพานใหม่-ลำลูกกา)
 ของกรุงเทพมหานคร เฉพาะช่วงหมอชิต-สะพานใหม่ และเฉพาะช่วงสะพานใหม่-ลำลูกกา คลอง 4
 ระหว่างเดือนมกราคม-มิถุนายน พ.ศ. 2568**

สิ่งแวดล้อมที่ติดตามตรวจสอบ	จุดติดตามตรวจสอบ	ระยะเวลาดำเนินการ
7. เศรษฐกิจและสังคม		
1. ทศคดีต่อการเปิดใช้เส้นทาง 2. ปัญหาที่เกิดขึ้นจากโครงการ ตลอดจนข้อคิดเห็นและข้อเสนอแนะ ต่อโครงการ 3. ทศคดีต่อการเปิดใช้อาคารจอดและจร และศูนย์ซ่อมและควบคุมการเดินรถ 4. ปัญหาที่เกิดขึ้นจากโครงการ ตลอดจน ข้อคิดเห็นและข้อเสนอแนะต่อโครงการ	ส่วนต่อขยายสายพหลโยธิน ช่วงหมอชิต-สะพานใหม่ หัวหน้าครัวเรือน, สถานประกอบการ, สถานศึกษาที่อยู่ใกล้เคียง, ศาสนสถาน, หน่วยงานราชการที่อยู่ใกล้เคียง, ผู้นำชุมชน และผู้ใช้บริการ ส่วนต่อขยายสายพหลโยธิน ช่วงสะพานใหม่-ลำลูกกา คลอง 4 หัวหน้าครัวเรือน, สถานประกอบการ, ศาสนสถาน, สถานศึกษาที่อยู่ ใกล้เคียง, หน่วยงานราชการที่อยู่ใกล้เคียง, ผู้นำชุมชน และผู้ใช้บริการ	วันที่ 21-31 พฤษภาคม พ.ศ. 2568

1.6 แผนที่ที่ตั้งและขอบเขตการติดตามตรวจสอบโครงการ

แผนที่ที่ตั้งและขอบเขตพื้นที่การติดตามตรวจสอบของโครงการระบบขนส่งมวลชนกรุงเทพมหานคร ส่วนต่อขยายสายพหลโยธิน (หมอชิต-สะพานใหม่-ลำลูกกา) ของกรุงเทพมหานคร เฉพาะช่วงหมอชิต-สะพานใหม่ และเฉพาะช่วงสะพานใหม่-ลำลูกกา คลอง 4 ระยะดำเนินการ ระหว่างเดือนมกราคม-มิถุนายน พ.ศ. 2568 แสดงดังรูปที่ 1-1 ถึง รูปที่ 1-2 และคำพิถักดภูมิศาสตร์ของจุดติดตามตรวจสอบแสดงรายละเอียดดังตารางที่ 1-2

ตารางที่ 1-2 พิกัดจุดการติดตามตรวจสอบผลกระทบสิ่งแวดล้อม ระยะดำเนินการ โครงการระบบขนส่งมวลชน

กรุงเทพมหานคร ส่วนต่อขยายสายพหลโยธิน (หมอชิต-สะพานใหม่-ลำลูกกา) ของกรุงเทพมหานคร

เฉพาะช่วงหมอชิต-สะพานใหม่ และเฉพาะช่วงสะพานใหม่-ลำลูกกา คลอง 4

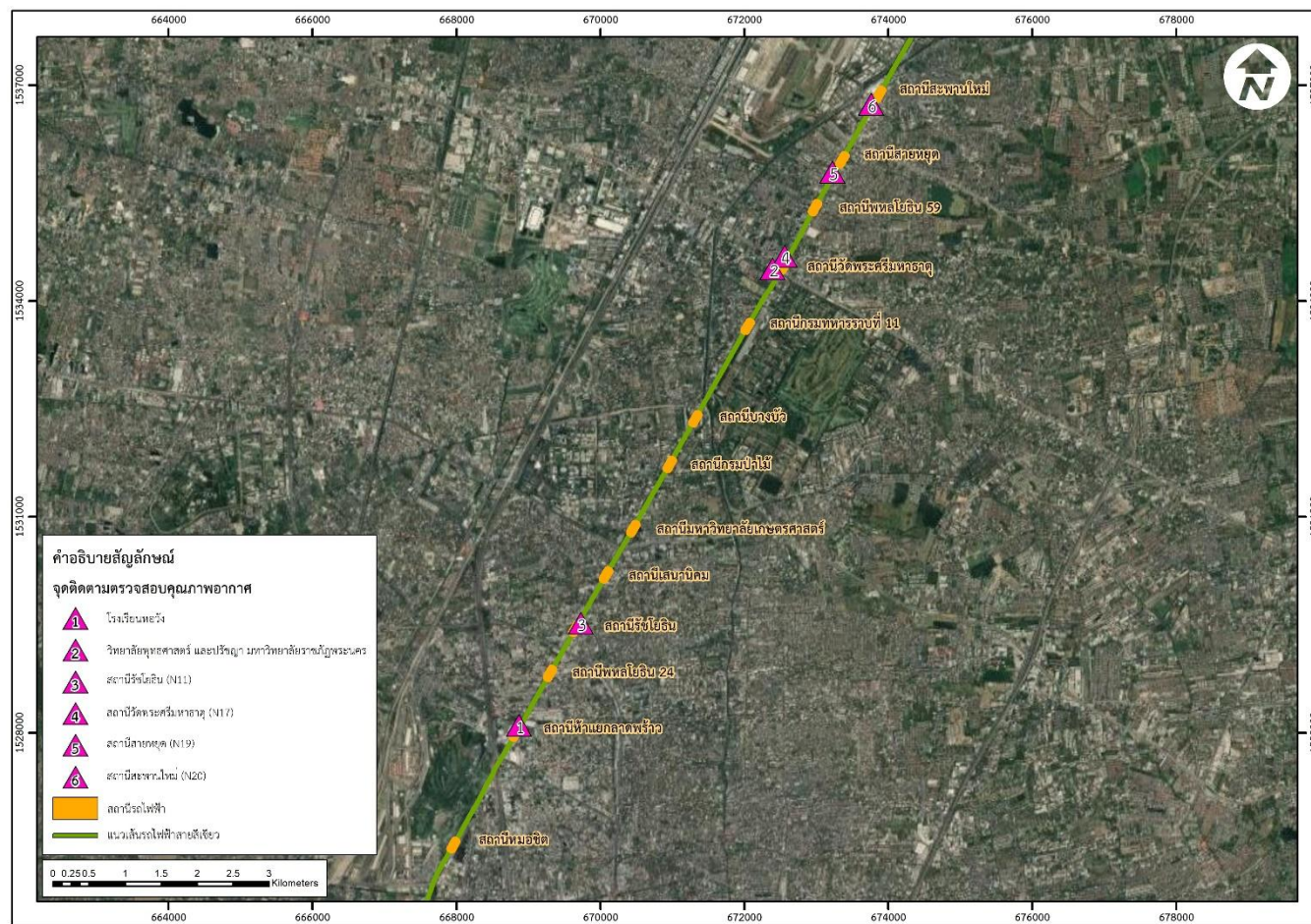
จุดติดตามตรวจสอบ	ดัชนี	พิกัดทางภูมิศาสตร์		
		Zone	Easting	Northing
ส่วนต่อขยายสายพหลโยธิน (หมอชิต-สะพานใหม่-ลำลูกกา) ช่วงหมอชิต-สะพานใหม่				
1. โรงเรียนหอวัง	คุณภาพอากาศ	UTM 47P	0668871	1528103
	ระดับเสียง	UTM 47P	0668877	1528108
2. โรงพยาบาลส่งเสริมสุขภาพ สำนักงานเขตบางเขน	ระดับเสียง	UTM 47P	0672475	1534127
3. วิทยาลัยพุทธศาสตร์ และปรัชญา มหาวิทยาลัยราชภัฏพระนคร	คุณภาพอากาศ	UTM 47P	0672393	1534449
	ระดับเสียง	UTM 47P	0672385	1534437
4. โรงเรียนไทยนิยมสงเคราะห์	ระดับเสียง	UTM 47P	0672673	1534709
5. สถานีรัชโยธิน (N11)	คุณภาพอากาศ	UTM 47P	0669728	1529523
	ระดับเสียง	UTM 47P	0669718	1529524
6. สถานีวัดพระศรีมหาธาตุ (N17)	คุณภาพอากาศ	UTM 47P	0672559	1534624
	ระดับเสียง	UTM 47P	0672521	1534600
7. สถานีสายหยุด (N19)	คุณภาพอากาศ	UTM 47P	0673233	1535803
	ระดับเสียง	UTM 47P	0673238	1535812
8. สถานีสะพานใหม่ (N20)	คุณภาพอากาศ	UTM 47P	0673763	1536737
	ระดับเสียง	UTM 47P	0673845	1536879
ส่วนต่อขยายสายพหลโยธิน (หมอชิต-สะพานใหม่-ลำลูกกา) ช่วงสะพานใหม่-ลำลูกกา คลอง 4				
1. โรงพยาบาลภูมิพลอดุลยเดช (ใกล้สถานีบีทีเอสโรงพยาบาลภูมิพลอดุลยเดช (N21))	คุณภาพอากาศ	UTM 47P	0674773	1538387
	ระดับเสียง	UTM 47P	0674779	1538405
1. วัดเจริญธรรมาราม (ใกล้ศูนย์ซ่อมบำรุง)	คุณภาพอากาศ	UTM 47P	0676965	1541082
	ระดับเสียง	UTM 47P	0676939	1541082
2. บ่อพักน้ำทิ้งจากระบบบำบัดน้ำเสียของศูนย์ซ่อมบำรุงและควบคุมการเดินรถ	คุณภาพน้ำทิ้ง	UTM 47P	0672239	1540700
3. น้ำในคลองหกวา ก่อนจุดที่มีการระบายน้ำทิ้งจากศูนย์ซ่อมบำรุง และควบคุมการเดินรถ	คุณภาพน้ำผิวดิน	UTM 47P	0677232	1540751
4. น้ำในคลองหกวา หลังจุดที่มีการระบายน้ำทิ้งจากศูนย์ซ่อมบำรุง และควบคุมการเดินรถ		UTM 47P	0677295	1540712

รายงานผลการปฏิบัติตามมาตรการป้องกันและแก้ไขผลกระทบสิ่งแวดล้อม และมาตรการติดตามตรวจสอบผลกระทบสิ่งแวดล้อม ระยะดำเนินการ

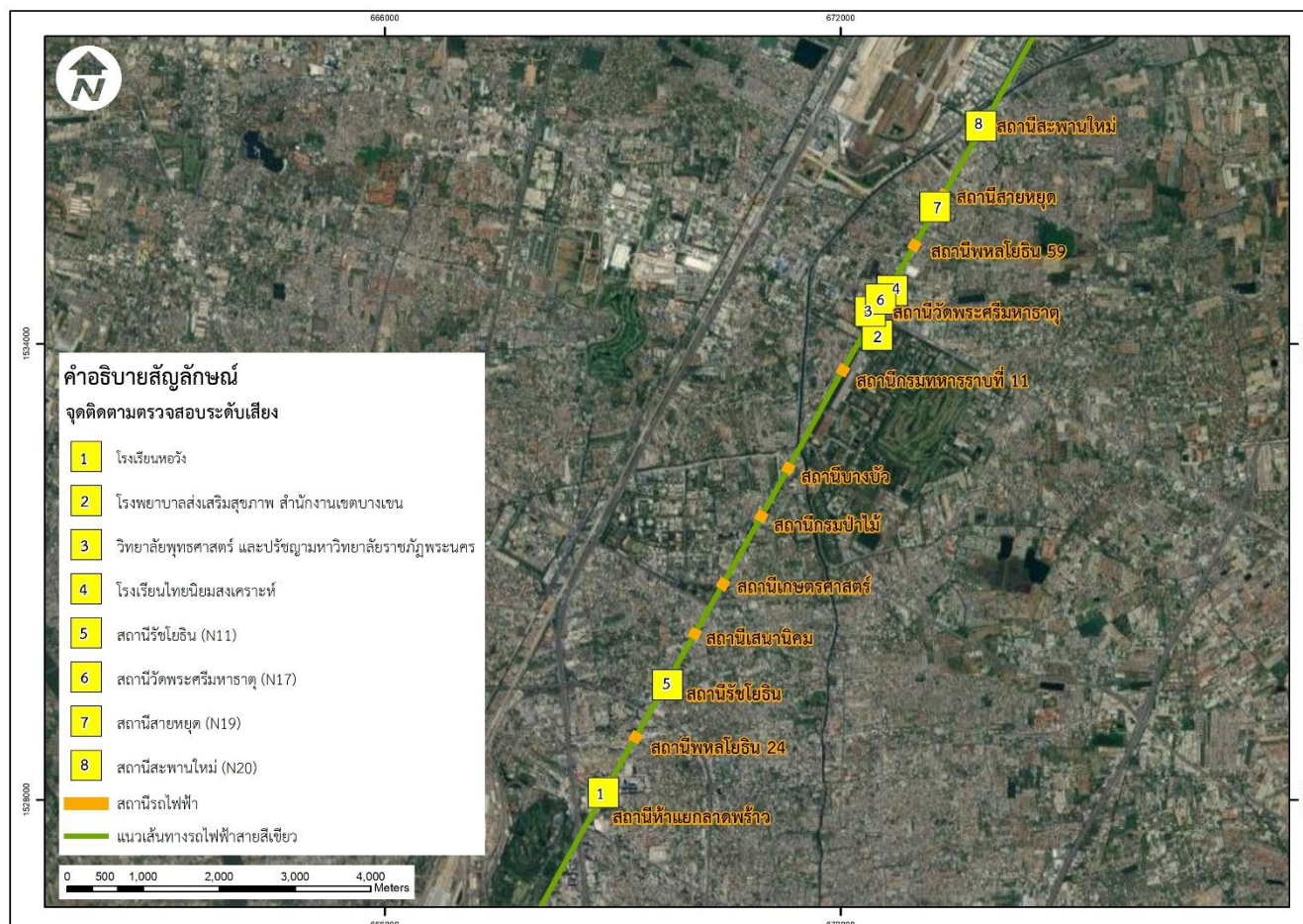
โครงการระบบขนส่งมวลชนกรุงเทพมหานคร ส่วนต่อขยายสายพหลโยธิน (หมอชิต-สะพานใหม่-ลำลูกกา) ของกรุงเทพมหานคร เฉพาะช่วงหมอชิต-สะพานใหม่

โครงการระบบขนส่งมวลชนกรุงเทพมหานคร ส่วนต่อขยายสายพหลโยธิน (หมอชิต-สะพานใหม่-ลำลูกกา) ของกรุงเทพมหานคร เฉพาะช่วงสะพานใหม่-ลำลูกกา คลอง 4

ระหว่างเดือนมกราคม-มิถุนายน พ.ศ. 2568



รายงานผลการปฏิบัติตามมาตรการป้องกันและแก้ไขผลกระทบสิ่งแวดล้อม และมาตรการติดตามตรวจสอบผลกระทบสิ่งแวดล้อม ระยะดำเนินการ
โครงการระบบขนส่งมวลชนกรุงเทพมหานคร ส่วนต่อขยายสายพหลโยธิน (หมอชิต-สะพานใหม่-ลำลูกกา) ของกรุงเทพมหานคร เฉพาะช่วงหมอชิต-สะพานใหม่
โครงการระบบขนส่งมวลชนกรุงเทพมหานคร ส่วนต่อขยายสายพหลโยธิน (หมอชิต-สะพานใหม่-ลำลูกกา) ของกรุงเทพมหานคร เฉพาะช่วงสะพานใหม่-ลำลูกกา คลอง 4
ระหว่างเดือนมกราคม-มิถุนายน พ.ศ. 2568

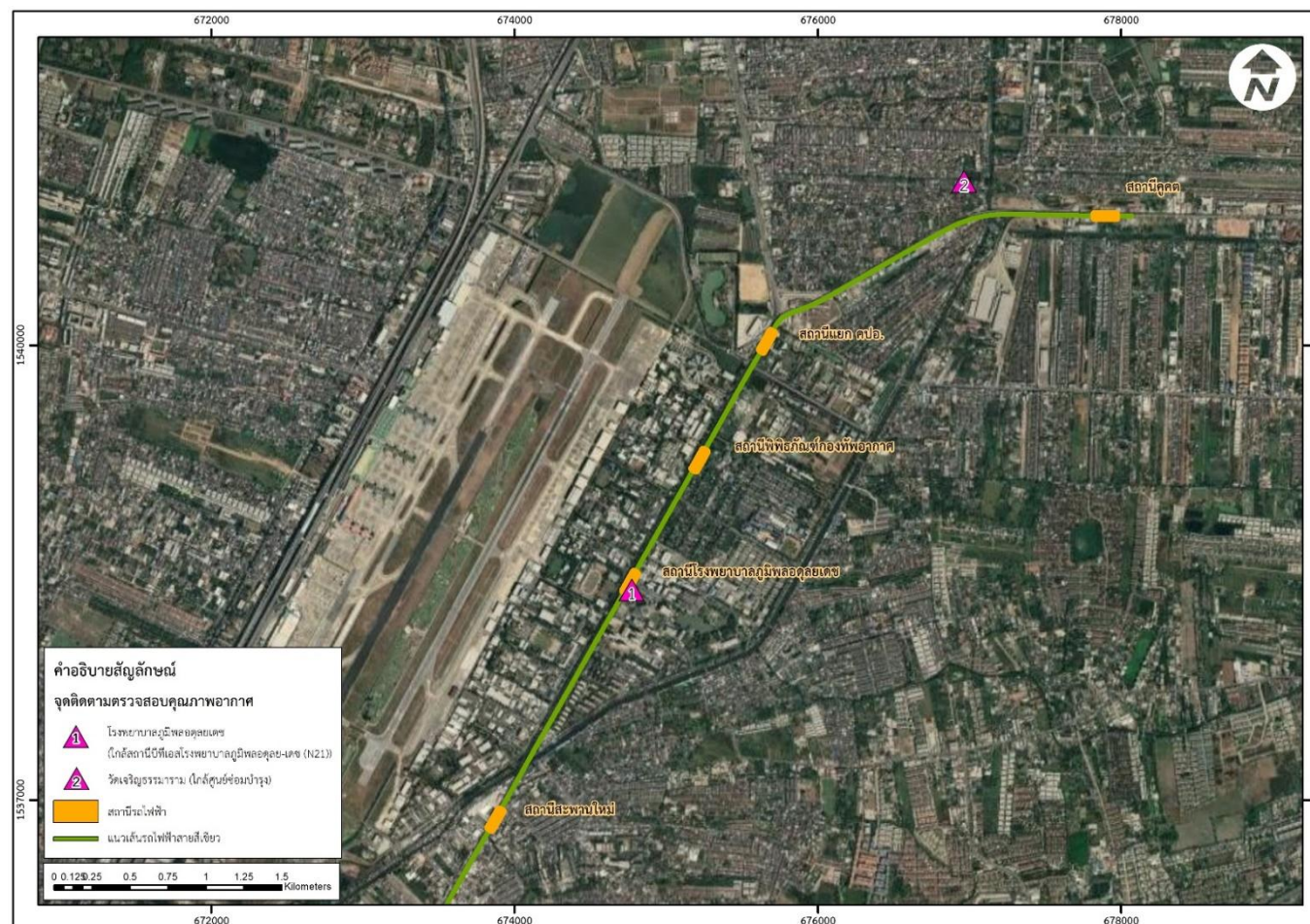


รายงานผลการปฏิบัติตามมาตรการป้องกันและแก้ไขผลกระทบสิ่งแวดล้อม และมาตรการติดตามตรวจสอบผลกระทบสิ่งแวดล้อม ระยะดำเนินการ

โครงการระบบขนส่งมวลชนกรุงเทพมหานคร ส่วนต่อขยายสายพหลโยธิน (หมอชิต-สะพานใหม่-ลำลูกกา) ของกรุงเทพมหานคร เฉพาะช่วงหมอชิต-สะพานใหม่

โครงการระบบขนส่งมวลชนกรุงเทพมหานคร ส่วนต่อขยายสายพหลโยธิน (หมอชิต-สะพานใหม่-ลำลูกกา) ของกรุงเทพมหานคร เฉพาะช่วงสะพานใหม่-ลำลูกกา คลอง 4

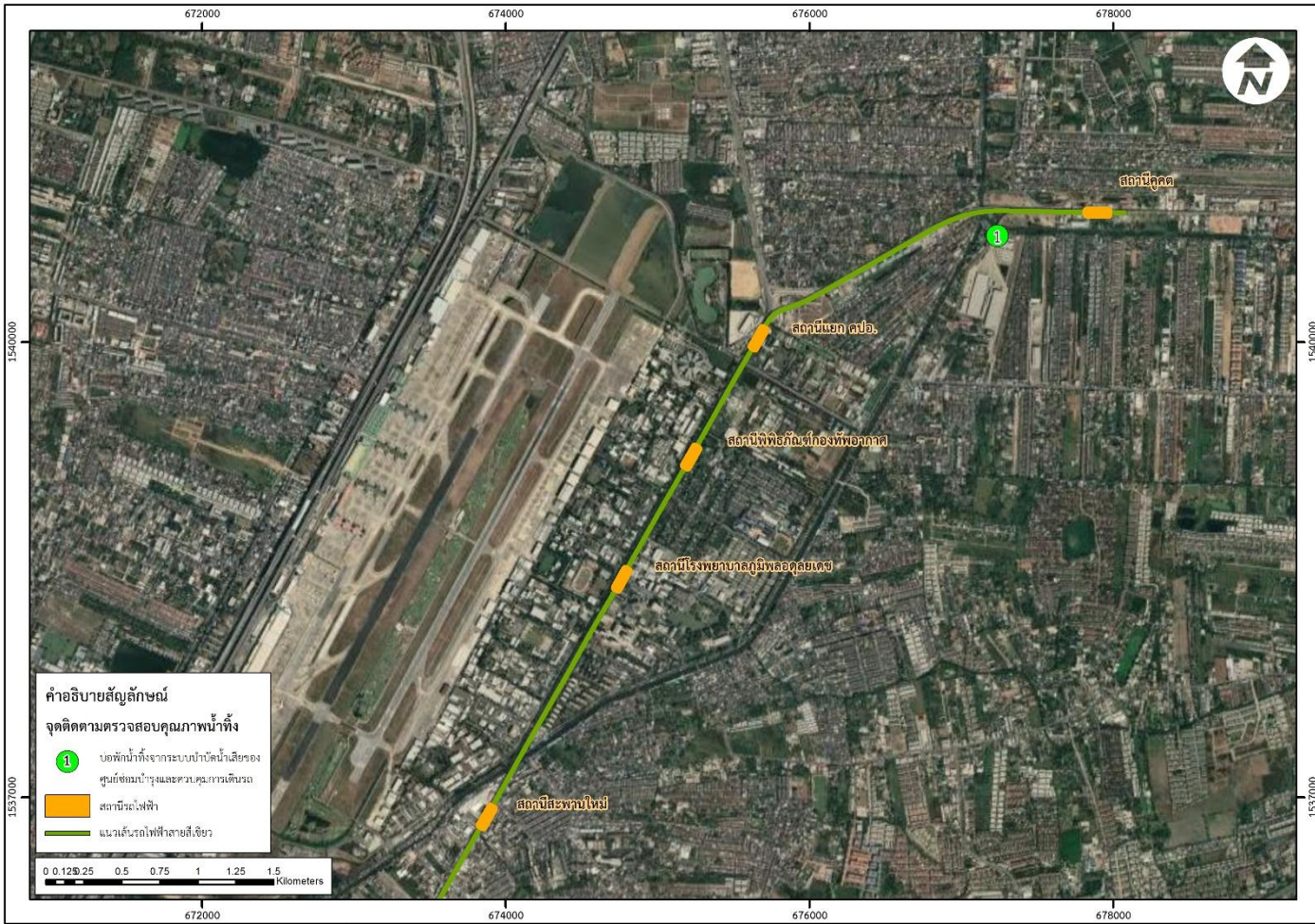
ระหว่างเดือนมกราคม-มิถุนายน พ.ศ. 2568



รายงานผลการปฏิบัติตามมาตรการป้องกันและแก้ไขผลกระทบสิ่งแวดล้อม และมาตรการติดตามตรวจสอบผลกระทบสิ่งแวดล้อม ระยะดำเนินการ
 โครงการระบบขนส่งมวลชนกรุงเทพมหานคร ส่วนต่อขยายสายพหลโยธิน (หมอชิต-สะพานใหม่-ลำลูกกา) ของกรุงเทพมหานคร เฉพาะช่วงหมอชิต-สะพานใหม่
 โครงการระบบขนส่งมวลชนกรุงเทพมหานคร ส่วนต่อขยายสายพหลโยธิน (หมอชิต-สะพานใหม่-ลำลูกกา) ของกรุงเทพมหานคร เฉพาะช่วงสะพานใหม่-ลำลูกกา คลอง 4
 ระหว่างเดือนมกราคม-มิถุนายน พ.ศ. 2568



รายงานผลการปฏิบัติตามมาตรการป้องกันและแก้ไขผลกระทบต่อสิ่งแวดล้อม และมาตรการติดตามตรวจสอบผลกระทบต่อสิ่งแวดล้อม ระยะดำเนินการ
โครงการระบบขนส่งมวลชนกรุงเทพมหานคร ส่วนต่อขยายสายพหลโยธิน (หมอชิต-สะพานใหม่-ลำลูกกา) ของกรุงเทพมหานคร เฉพาะช่วงหมอชิต-สะพานใหม่
โครงการระบบขนส่งมวลชนกรุงเทพมหานคร ส่วนต่อขยายสายพหลโยธิน (หมอชิต-สะพานใหม่-ลำลูกกา) ของกรุงเทพมหานคร เฉพาะช่วงสะพานใหม่-ลำลูกกา คลอง 4
ระหว่างเดือนมกราคม-มิถุนายน พ.ศ. 2568



รูปที่ 1-2 (ต่อ) แผนที่ตั้งและจุดติดตามตรวจสอบโครงการระบบขนส่งมวลชนกรุงเทพมหานคร ส่วนต่อขยายสายพหลโยธิน (หมอชิต-สะพานใหม่-ลำลูกกา) ของกรุงเทพมหานคร เฉพาะช่วงสะพานใหม่-ลำลูกกา คลอง 4 ระยะทาง 7.6 กิโลเมตร

รายงานผลการปฏิบัติตามมาตรการป้องกันและแก้ไขผลกระทบสิ่งแวดล้อม และมาตรการติดตามตรวจสอบผลกระทบสิ่งแวดล้อม ระยะดำเนินการ

โครงการระบบขนส่งมวลชนกรุงเทพมหานคร ส่วนต่อขยายสายพหลโยธิน (หมอชิต-สะพานใหม่-ลำลูกกา) ของกรุงเทพมหานคร เฉพาะช่วงหมอชิต-สะพานใหม่

โครงการระบบขนส่งมวลชนกรุงเทพมหานคร ส่วนต่อขยายสายพหลโยธิน (หมอชิต-สะพานใหม่-ลำลูกกา) ของกรุงเทพมหานคร เฉพาะช่วงสะพานใหม่-ลำลูกกา คลอง 4

ระหว่างเดือนมกราคม-มิถุนายน พ.ศ. 2568

