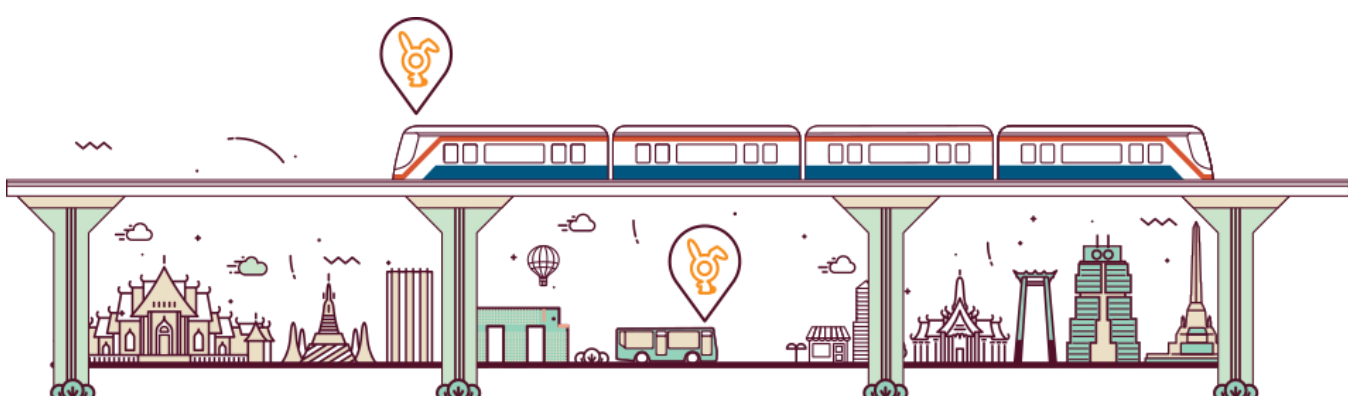


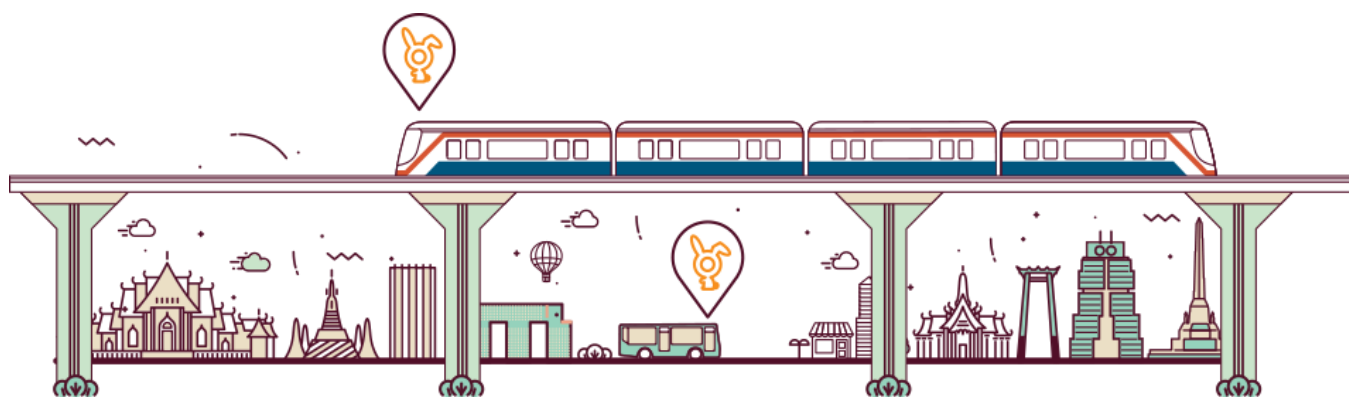
ภาคผนวก ง

มาตรฐานคุณภาพสิ่งแวดล้อม



ภาคผนวก ง-1

มาตรฐานคุณภาพอากาศในบรรยากาศโดยทั่วไป





ประกาศคณะกรรมการสิ่งแวดล้อมแห่งชาติ

ฉบับที่ ๑๐ (พ.ศ. ๒๕๓๘)

ออกตามความในพระราชบัญญัติส่งเสริมและรักษาคุณภาพสิ่งแวดล้อมแห่งชาติ

พ.ศ. ๒๕๓๕

เรื่อง กำหนดมาตรฐานคุณภาพอากาศในบรรยากาศโดยทั่วไป

อาศัยอำนาจตามความในมาตรา ๓๒ แห่งพระราชบัญญัติส่งเสริมและรักษาคุณภาพสิ่งแวดล้อมแห่งชาติ พ.ศ. ๒๕๓๕ คณะกรรมการสิ่งแวดล้อมแห่งชาติกำหนดมาตรฐานคุณภาพอากาศในบรรยากาศโดยทั่วไป ไว้ดังต่อไปนี้

ข้อ ๑ ในประกาศนี้

“เครื่องวัด ระบบนินดีสเปกโตรสโกปี อินฟราเรด ดิสเพอร์ซีฟ (Non- dispersive Infrared Detection)” หมายความว่า เครื่องมือวัดค่าก๊าซคาร์บอนมอนอกไซด์โดยใช้รังสีอินฟราเรด

“เครื่องวัดระบบเคมีลูมิเนสเซน (Chemiluminescence)” หมายความว่า

(๑) เครื่องมือวัดค่าก๊าซไนโตรเจนไดออกไซด์โดยใช้ก๊าซโอโซนทำปฏิกิริยากับก๊าซไนตริกออกไซด์ ซึ่งถูกเปลี่ยนมาจากก๊าซไนโตรเจนไดออกไซด์แล้ววัดความเข้มของแสงซึ่งเกิดจากปฏิกิริยานั้น ณ ที่ความยาวคลื่นที่สูงกว่า ๖๐๐ นาโนมิเตอร์ (Nanometer) หรือ

(๒) เครื่องมือวัดค่าก๊าซโอโซนโดยใช้ก๊าซเอทิลีนทำปฏิกิริยากับก๊าซโอโซนแล้ววัดความเข้มของแสงซึ่งเกิดจากปฏิกิริยานั้น ณ ที่ความยาวคลื่นระหว่าง ๓๕๐ ถึง ๕๕๐ นาโนมิเตอร์

“ระบบพาราโรซานิลีน (Pararosaniline)” หมายความว่า การวัดค่าก๊าซซัลเฟอร์ไดออกไซด์ โดยการดูดอากาศผ่านสารละลายโพตัสเซียม เตตราคลอโรเมอร์คิวเรต (Potassium Tetrachloromercurate) เกิดเป็นสารไดคลอโรซิลไฟโตเมอร์คิวเรต คอมเพลกซ์

(Dichlorosulfite Mercurate Complex) ทำปฏิกิริยากับสารพาราโรซานิลีนและฟอร์มาลดีไฮด์ (Pararosaniline and Formaldehyde) เกิดเป็นสีของพาราโรซานิลีนเมทิล ซัลฟอนิก แอซิด (Pararosaniline Methyl Sulfonic Acid) ซึ่งจะวัดความสามารถในการดูดซึมแสง ณ ที่ช่วงคลื่น ๕๔๘ นาโนมิเตอร์

“เครื่องวัดระบบอะตอมมิก แอ็บซอร์พชัน สเปกโตรมิเตอร์ (Atomic Absorption Spectrometer)” หมายความว่า เครื่องมือวัดปริมาณของตะกั่ว โดยใช้เปลวไฟอะเซทิลีน (Acetylene Flame) ที่ความยาวคลื่น ๒๘๓.๓ หรือ ๒๑๖ นาโนมิเตอร์

“ระบบกราวิมेटริก (Gravimetric)” หมายความว่า การวัดค่าฝุ่นละอองโดยดูดอากาศผ่านแผ่นกรอง ซึ่งมีประสิทธิภาพในการกรองฝุ่นละอองขนาด ๐.๓ ไมครอน (Micron) ได้ร้อยละ ๙๙ แล้วหาน้ำหนักฝุ่นละอองจากแผ่นกรองนั้น

ข้อ ๒ ค่าก๊าซในบรรยากาศโดยทั่วไปในช่วงเวลาหนึ่งเวลาใดให้เป็นไปดังต่อไปนี้

(๑) ค่าเฉลี่ยของก๊าซคาร์บอนมอนอกไซด์ในเวลา ๑ ชั่วโมง จะต้องไม่เกิน ๓๐ ส่วนในล้านส่วน (ppm) หรือไม่เกิน ๓๔.๒ มิลลิกรัมต่อลูกบาศก์เมตรและในเวลา ๘ ชั่วโมง จะต้องไม่เกิน ๙ ส่วนในล้านส่วน หรือไม่เกิน ๑๐.๒๖ มิลลิกรัมต่อลูกบาศก์เมตร

(๒) ค่าเฉลี่ยของก๊าซไนโตรเจนไดออกไซด์ในเวลา ๑ ชั่วโมง จะต้องไม่เกิน ๐.๑๗ ส่วนในล้านส่วน หรือไม่เกิน ๐.๓๒ มิลลิกรัมต่อลูกบาศก์เมตร

(๓) ค่าเฉลี่ยของก๊าซโอโซนในเวลา ๑ ชั่วโมง จะต้องไม่เกิน ๐.๑๐ ส่วนในล้านส่วน หรือไม่เกิน ๐.๒๐ มิลลิกรัมต่อลูกบาศก์เมตร

(๔) ค่าเฉลี่ยของก๊าซซัลเฟอร์ไดออกไซด์ในเวลา ๒๔ ชั่วโมง จะต้องไม่เกิน ๐.๑๒ ส่วนในล้านส่วน หรือไม่เกิน ๐.๓๐ มิลลิกรัมต่อลูกบาศก์เมตร และค่ามัธยฐานเรขาคณิต (Geometric Mean) ในเวลา ๑ ปี จะต้องไม่เกิน ๐.๐๔ ส่วนในล้านส่วน หรือไม่เกิน ๐.๑๐ มิลลิกรัมต่อลูกบาศก์เมตร

ข้อ ๓ การคำนวณค่าความเข้มข้นของก๊าซแต่ละชนิดในบรรยากาศโดยทั่วไปให้คำนวณเทียบที่ความดัน ๑ บรรยากาศ และอุณหภูมิ ๒๕ องศาเซลเซียส

ข้อ ๔ ค่าสารในบรรยากาศโดยทั่วไป ในช่วงเวลาหนึ่งเวลาใดให้เป็นไปดังต่อไปนี้

(๑) ค่าเฉลี่ยของตะกั่วในเวลา ๑ เดือน จะต้องไม่เกิน ๑.๕ ไมโครกรัมต่อลูกบาศก์เมตร

(๒) ค่าเฉลี่ยของฝุ่นละอองขนาดไม่เกิน ๑๐ ไมครอน ในเวลา ๒๔ ชั่วโมง จะต้องไม่เกิน ๐.๑๒ มิลลิกรัมต่อลูกบาศก์เมตร และค่ามัธยฐานเรขาคณิตของสารดังกล่าวในเวลา ๑ ปี จะต้องไม่เกิน ๐.๑๕ มิลลิกรัมต่อลูกบาศก์เมตร

(๓) ค่าเฉลี่ยของฝุ่นละอองรวมหรือฝุ่นละอองขนาดเล็กไม่เกิน ๑๐๐ ไมครอน ในเวลา ๒๔ ชั่วโมง จะต้องไม่เกิน ๐.๓๓ มิลลิกรัมต่อลูกบาศก์เมตร และค่ามัธยฐานเรขาคณิตของสารดังกล่าวในเวลา ๑ ปี จะต้องไม่เกิน ๐.๑๐ มิลลิกรัมต่อลูกบาศก์เมตร

ข้อ ๕ การวัดค่าเฉลี่ยของก๊าซคาร์บอนมอนอกไซด์ในเวลา ๑ ชั่วโมงหรือในเวลา ๘ ชั่วโมง ให้ใช้เครื่องวัดระบบบนนิตสเปอร์ซีฟ อินฟราเรด ดีเทกชั่น หรือระบบอื่นที่กรมควบคุมมลพิษให้ความเห็นชอบ

ข้อ ๖ การวัดค่าเฉลี่ยของก๊าซไนโตรเจนไดออกไซด์หรือก๊าซโอโซนในเวลา ๑ ชั่วโมง ให้ใช้เครื่องวัดระบบเคมีลูมินเนสเซน หรือระบบอื่นที่กรมควบคุมมลพิษให้ความเห็นชอบ

ข้อ ๗ การวัดค่าเฉลี่ยของก๊าซซัลเฟอร์ไดออกไซด์ในเวลา ๒๔ ชั่วโมง หรือในเวลา ๑ ปี ให้ใช้วิธีการวัดตามระบบพาราโรซานิลิน หรือระบบอื่นที่กรมควบคุมมลพิษให้ความเห็นชอบ

ข้อ ๘ การวัดค่าเฉลี่ยของตะกั่วในเวลา ๑ เดือน ให้เก็บอากาศผ่านแผ่นกรองในเครื่องเก็บตัวอย่างอากาศชนิดไฮโวลูม (High Volume-Air Sampler) สกัดตะกั่วออกจากแผ่นกรองโดยใช้กรดดินประสิวและกรดเกลือ แล้วนำไปวัดค่าของตะกั่วโดยใช้เครื่องวัดระบบอะตอมมิก แอปซอพชั่น สเปกโตรมิเตอร์ หรือระบบอื่นที่กรมควบคุมมลพิษให้ความเห็นชอบ

ข้อ ๙ การวัดค่าเฉลี่ยของฝุ่นละอองรวมหรือฝุ่นละอองขนาดเล็กไม่เกิน ๑๐ ไมครอนในเวลา ๒๔ ชั่วโมง หรือในเวลา ๑ ปี ให้ใช้วิธีการวัดตามระบบกราวิเมตริก หรือระบบอื่นที่กรมควบคุมมลพิษให้ความเห็นชอบ

ข้อ ๑๐ การวัดค่าเฉลี่ยของก๊าซหรือสารอย่างหนึ่งอย่างใดตามข้อ ๕ ถึงข้อ ๗ ให้ทำในบรรยากาศทั่วๆ ไป และต้องสูงจากพื้นดินอย่างน้อย ๓ เมตร แต่ไม่เกิน ๖ เมตร

การวัดค่าเฉลี่ยของตะกั่วและฝุ่นละอองตามข้อ ๘ และข้อ ๙ ให้ทำในบรรยากาศทั่วๆ ไป และต้องสูงจากพื้นดินอย่างน้อย ๑.๕๐ เมตร แต่ไม่เกิน ๖ เมตร

ประกาศ ณ วันที่ ๑๗ เมษายน พ.ศ. ๒๕๓๘

ชวน หลีกภัย

นายกรัฐมนตรี

ประธานคณะกรรมการสิ่งแวดล้อมแห่งชาติ

(ประกาศในราชกิจจานุเบกษา เล่ม ๑๑๒ ตอนที่ ๔๒ ง วันที่ ๒๕ พฤษภาคม ๒๕๓๘)

แก้คำผิด

ประกาศคณะกรรมการสิ่งแวดล้อมแห่งชาติ

ฉบับที่ ๑๐ (พ.ศ. ๒๕๓๘) ออกตามความในพระราชบัญญัติส่งเสริมและรักษา

คุณภาพสิ่งแวดล้อมแห่งชาติ พ.ศ. ๒๕๓๕

เรื่อง กำหนดมาตรฐานคุณภาพอากาศในบรรยากาศโดยทั่วไป

ซึ่งประกาศในราชกิจจานุเบกษา

ฉบับประกาศทั่วไป เล่ม ๑๑๒ ตอนที่ ๔๒ ง ลงวันที่ ๒๕ พฤษภาคม ๒๕๓๘

หน้า ๕๑ บรรทัดที่ ๑๕ คำว่า

“ไม่เกิน ๐.๑๕ มิลลิกรัม” ให้แก้เป็น

“ไม่เกิน ๐.๐๕ มิลลิกรัม”

(ประกาศในราชกิจจานุเบกษา เล่ม ๑๑๒ ตอนที่ ๗๑ ง วันที่ ๕ กันยายน ๒๕๓๘)



ประกาศคณะกรรมการสิ่งแวดล้อมแห่งชาติ
ฉบับที่ ๒๔ (พ.ศ. ๒๕๔๗)
เรื่อง กำหนดมาตรฐานคุณภาพอากาศในบรรยากาศโดยทั่วไป

อาศัยอำนาจตามความในมาตรา ๓๒ และมาตรา ๓๔ แห่งพระราชบัญญัติส่งเสริมและรักษาคุณภาพสิ่งแวดล้อมแห่งชาติ พ.ศ. ๒๕๓๕ อันเป็นพระราชบัญญัติที่มีบทบัญญัติบางประการเกี่ยวกับการจำกัดสิทธิและเสรีภาพของบุคคล ซึ่งมาตรา ๒๗ ประกอบกับมาตรา ๓๕ มาตรา ๔๘ มาตรา ๕๐ และมาตรา ๕๑ ของรัฐธรรมนูญแห่งราชอาณาจักรไทยบัญญัติให้กระทำได้โดยอาศัยอำนาจตามบทบัญญัติแห่งกฎหมาย คณะกรรมการสิ่งแวดล้อมแห่งชาติ จึงได้มีมติในคราวการประชุมครั้งที่ ๒/๒๕๔๗ เมื่อวันที่ ๒๔ กุมภาพันธ์ ๒๕๔๗ ให้ปรับปรุงแก้ไขมาตรฐานคุณภาพอากาศในบรรยากาศโดยทั่วไป ดังต่อไปนี้

ข้อ ๑ ให้ยกเลิกความใน (๔) ของข้อ ๒ แห่งประกาศคณะกรรมการสิ่งแวดล้อมแห่งชาติ ฉบับที่ ๑๐ (พ.ศ. ๒๕๓๘) ออกตามความในพระราชบัญญัติส่งเสริมและรักษาคุณภาพสิ่งแวดล้อมแห่งชาติ พ.ศ. ๒๕๓๕ เรื่อง กำหนดมาตรฐานคุณภาพอากาศในบรรยากาศโดยทั่วไป และให้ใช้ความต่อไปนี้แทน

“(๔) ค่าเฉลี่ยของก๊าซซัลเฟอร์ไดออกไซด์ ในเวลา ๒๔ ชั่วโมง จะต้องไม่เกิน ๐.๑๒ ส่วนในล้านส่วน หรือไม่เกิน ๐.๓๐ มิลลิกรัมต่อลูกบาศก์เมตร และค่ามัธยฐานเลขคณิต (Arithmetic Mean) ในเวลา ๑ ปี จะต้องไม่เกิน ๐.๐๔ ส่วนในล้านส่วน หรือไม่เกิน ๐.๑๐ มิลลิกรัมต่อลูกบาศก์เมตร”

ข้อ ๒ ให้ยกเลิกความใน (๒) และ (๓) ของข้อ ๔ แห่งประกาศคณะกรรมการสิ่งแวดล้อมแห่งชาติ ฉบับที่ ๑๐ (พ.ศ. ๒๕๓๘) ออกตามความในพระราชบัญญัติส่งเสริมและรักษาคุณภาพสิ่งแวดล้อมแห่งชาติ พ.ศ. ๒๕๓๕ เรื่อง กำหนดมาตรฐานคุณภาพอากาศในบรรยากาศโดยทั่วไป และให้ใช้ความต่อไปนี้แทน

- ๒ -

“(๒) ค่าเฉลี่ยของฝุ่นละอองขนาดไม่เกิน ๑๐ ไมครอน ในเวลา ๒๔ ชั่วโมง จะต้องไม่เกิน ๐.๑๒ มิลลิกรัมต่อลูกบาศก์เมตร และค่ามัธยฐานเลขคณิต (Arithmetic Mean) ในเวลา ๑ ปี จะต้องไม่เกิน ๐.๐๕ มิลลิกรัมต่อลูกบาศก์เมตร

(๓) ค่าเฉลี่ยของฝุ่นละอองรวมหรือฝุ่นละอองขนาดไม่เกิน ๑๐๐ ไมครอน ในเวลา ๒๔ ชั่วโมง จะต้องไม่เกิน ๐.๓๓ มิลลิกรัมต่อลูกบาศก์เมตร และค่ามัธยฐานเลขคณิต (Arithmetic Mean) ในเวลา ๑ ปี จะต้องไม่เกิน ๐.๑๐ มิลลิกรัมต่อลูกบาศก์เมตร”

ประกาศ ณ วันที่ ๙ สิงหาคม พ.ศ. ๒๕๔๗

(ลงนาม) จาตุรนต์ ฉายแสง

(นายจาตุรนต์ ฉายแสง)

รองนายกรัฐมนตรี

ปฏิบัติหน้าที่ประธานคณะกรรมการสิ่งแวดล้อมแห่งชาติ

ราชกิจจานุเบกษา ฉบับประกาศทั่วไป เล่ม ๑๒๑ ตอนพิเศษ ๑๐๔ ง วันที่ ๒๒ กันยายน ๒๕๔๗

ประกาศคณะกรรมการสิ่งแวดล้อมแห่งชาติ

ฉบับที่ ๓๓ (พ.ศ. ๒๕๕๒)

เรื่อง กำหนดมาตรฐานค่าก๊าซในโตรเจนไดออกไซด์ในบรรยากาศโดยทั่วไป

โดยที่เป็นการสมควรกำหนดมาตรฐานค่าก๊าซในโตรเจนไดออกไซด์ในบรรยากาศโดยทั่วไป เพื่อเป็นเกณฑ์ทั่วไปสำหรับการส่งเสริมและรักษาคุณภาพสิ่งแวดล้อมตามพระราชบัญญัติส่งเสริมและรักษาคุณภาพสิ่งแวดล้อมแห่งชาติ พ.ศ. ๒๕๓๕

อาศัยอำนาจตามความในมาตรา ๓๒ (๔) และมาตรา ๓๔ แห่งพระราชบัญญัติส่งเสริมและรักษาคุณภาพสิ่งแวดล้อมแห่งชาติ พ.ศ. ๒๕๓๕ อันเป็นพระราชบัญญัติที่มีบทบัญญัติบางประการเกี่ยวกับการจำกัดสิทธิและเสรีภาพของบุคคล ซึ่งมาตรา ๒๘ ประกอบกับมาตรา ๓๓ มาตรา ๓๗ มาตรา ๔๑ และมาตรา ๔๓ ของรัฐธรรมนูญแห่งราชอาณาจักรไทย บัญญัติให้กระทำได้ โดยอาศัยอำนาจตามบทบัญญัติแห่งกฎหมาย คณะกรรมการสิ่งแวดล้อมแห่งชาติจึงออกประกาศ กำหนดมาตรฐานค่าก๊าซในโตรเจนไดออกไซด์ในบรรยากาศโดยทั่วไปไว้ ดังต่อไปนี้

ข้อ ๑ ในประกาศนี้

“เครื่องวัดระบบเคมีลูมิเนสเซน” (Chemiluminescence) หมายความว่า เครื่องมือวัดค่าก๊าซในโตรเจนไดออกไซด์โดยใช้ก๊าซโอโซนทำปฏิกิริยากับก๊าซไนตริกออกไซด์ซึ่งถูกเปลี่ยนมาจากก๊าซในโตรเจนไดออกไซด์แล้ววัดความเข้มของแสงซึ่งเกิดจากปฏิกิริยานั้น ณ ที่ความยาวคลื่นที่สูงกว่า ๖๐๐ นาโนมิเตอร์ (Nanometer)

ข้อ ๒ ให้ยกเลิก

(๑) ความใน (๒) ของข้อ ๒ แห่งประกาศคณะกรรมการสิ่งแวดล้อมแห่งชาติ ฉบับที่ ๑๐ (พ.ศ. ๒๕๓๘) ออกตามความในพระราชบัญญัติส่งเสริมและรักษาคุณภาพสิ่งแวดล้อมแห่งชาติ พ.ศ. ๒๕๓๕ เรื่อง กำหนดมาตรฐานคุณภาพอากาศในบรรยากาศโดยทั่วไป

(๒) ความใน (๑) ของข้อ ๖ แห่งประกาศคณะกรรมการสิ่งแวดล้อมแห่งชาติ ฉบับที่ ๑๐ (พ.ศ. ๒๕๓๘) ออกตามความในพระราชบัญญัติส่งเสริมและรักษาคุณภาพสิ่งแวดล้อมแห่งชาติ พ.ศ. ๒๕๓๕ เรื่อง กำหนดมาตรฐานคุณภาพอากาศในบรรยากาศโดยทั่วไป แก้ไขเพิ่มเติมโดย ประกาศคณะกรรมการสิ่งแวดล้อมแห่งชาติ ฉบับที่ ๒๘ (พ.ศ. ๒๕๕๐) เรื่อง กำหนดมาตรฐานคุณภาพอากาศในบรรยากาศโดยทั่วไป

ข้อ ๓ ให้กำหนดมาตรฐานค่าก๊าซในโตรเจนไดออกไซด์ในบรรยากาศโดยทั่วไปไว้ ดังต่อไปนี้

(๑) ค่าเฉลี่ยของก๊าซในโตรเจนไดออกไซด์ในเวลา ๑ ชั่วโมง จะต้องไม่เกิน ๐.๑๖ ส่วนในล้านส่วนหรือไม่เกิน ๐.๓๒ มิลลิกรัมต่อลูกบาศก์เมตร

(๒) ค่ามัธยฐานเลขคณิต (Arithmetic Mean) ของก๊าซในโตรเจนไดออกไซด์ในเวลา ๑ ปี จะต้องไม่เกิน ๐.๐๓ ส่วนในล้านส่วน หรือไม่เกิน ๐.๐๕๖ มิลลิกรัมต่อลูกบาศก์เมตร

ข้อ ๔ การคำนวณค่าความเข้มข้นของก๊าซในโตรเจนไดออกไซด์ในบรรยากาศโดยทั่วไป ให้คำนวณเทียบที่ความดัน ๑ บรรยากาศ และอุณหภูมิ ๒๕ องศาเซลเซียส

ข้อ ๕ การวัดค่าเฉลี่ยของก๊าซในโตรเจนไดออกไซด์ในเวลา ๑ ชั่วโมง หรือค่ามัธยฐานเลขคณิต (Arithmetic Mean) ในเวลา ๑ ปี ให้ใช้เครื่องวัดระบบเคมีลูมิเนสเซน หรือระบบอื่นที่กรมควบคุมมลพิษ ให้ความเห็นชอบ

ประกาศ ณ วันที่ ๑๗ มิถุนายน พ.ศ. ๒๕๕๒

อภิสิทธิ์ เวชชาชีวะ

นายกรัฐมนตรี

ประธานกรรมการสิ่งแวดล้อมแห่งชาติ

ภาคผนวก ง-2

มาตรฐานระดับเสียงโดยทั่วไป





ประกาศคณะกรรมการสิ่งแวดล้อมแห่งชาติ

ฉบับที่ ๑๕ (พ.ศ. ๒๕๔๐)

เรื่อง กำหนดมาตรฐานระดับเสียงโดยทั่วไป

อาศัยอำนาจตามความในมาตรา ๓๒ (๕) แห่งพระราชบัญญัติส่งเสริมและรักษาคุณภาพสิ่งแวดล้อมแห่งชาติ พ.ศ. ๒๕๓๕ คณะกรรมการสิ่งแวดล้อมแห่งชาติกำหนดมาตรฐานระดับเสียงโดยทั่วไปไว้ดังต่อไปนี้

ข้อ ๑ ในประกาศนี้

“ระดับเสียงโดยทั่วไป” หมายความว่า ระดับเสียงที่เกิดขึ้นในสิ่งแวดล้อม

“ค่าระดับเสียงสูงสุด” หมายความว่า ค่าระดับเสียงสูงสุดที่เกิดขึ้นในขณะใดขณะหนึ่งระหว่างการตรวจวัดระดับเสียง โดยมีหน่วยเป็นเดซิเบลเอ หรือ dB (A)

“ค่าระดับเสียงเฉลี่ย ๒๔ ชั่วโมง” หมายความว่า ค่าระดับเสียงคงที่ที่มีพลังงานเทียบเท่าระดับเสียงที่เกิดขึ้นจริง ซึ่งมีระดับเสียงเปลี่ยนแปลงตามเวลาในช่วง ๒๔ ชั่วโมง (๒๔ hours A-weighted Equivalent Continuous Sound Level) ซึ่งเรียกโดยย่อว่า Leq ๒๔ hr โดยมีหน่วยเป็นเดซิเบลเอ หรือ dB (A)

“มาตรฐานระดับเสียง” หมายความว่า เครื่องวัดระดับเสียงตามมาตรฐาน IEC ๖๕๑ หรือ IEC ๘๐๔ ของคณะกรรมการมาตรฐานระหว่างประเทศว่าด้วยเทคนิคไฟฟ้า (International Electrotechnical Commission, IEC)

ข้อ ๒ ให้กำหนดมาตรฐานระดับเสียงโดยทั่วไป ไว้ดังต่อไปนี้

(๑) ค่าระดับเสียงสูงสุด ไม่เกิน ๑๑๕ เดซิเบลเอ

(๒) ค่าระดับเสียงเฉลี่ย ๒๔ ชั่วโมง ไม่เกิน ๗๐ เดซิเบลเอ

ข้อ ๓ การตรวจวัดระดับเสียงโดยทั่วไป ให้ดำเนินการดังต่อไปนี้

(๑) การตรวจวัดค่าระดับเสียงสูงสุด ให้ใช้มาตรระดับเสียงตรวจวัดระดับเสียงในบริเวณที่มีคนอยู่หรืออาศัยอยู่

(๒) การตรวจวัดค่าระดับเสียงเฉลี่ย ๒๔ ชั่วโมง ให้ใช้มาตรระดับเสียงตรวจวัดระดับเสียงอย่างต่อเนื่องตลอดเวลา ๒๔ ชั่วโมงใดๆ

(๓) การตั้งไมโครโฟนของมาตรระดับเสียงที่บริเวณภายนอกอาคารให้ตั้งสูงจากพื้นไม่น้อยกว่า ๑.๒๐ เมตร โดยในรัศมี ๓.๕๐ เมตร ตามแนวราบรอบไมโครโฟนต้องไม่มีกำแพงหรือสิ่งอื่นใดที่มีคุณสมบัติในการสะท้อนเสียงกีดขวางอยู่

(๔) การตั้งไมโครโฟนของมาตรระดับเสียงที่บริเวณภายในอาคารให้ตั้งสูงจากพื้นไม่น้อยกว่า ๑.๒๐ เมตร โดยในรัศมี ๑.๐๐ เมตร ตามแนวราบรอบไมโครโฟนต้องไม่มีกำแพงหรือสิ่งอื่นใดที่มีคุณสมบัติในการสะท้อนเสียงกีดขวางอยู่และต้องห่างจากช่องหน้าต่างหรือช่องทางที่เปิดออกนอกอาคารอย่างน้อย ๑.๕๐ เมตร

ข้อ ๔ การกำหนดค่าระดับเสียงจะต้องเป็นไปตามวิธีการที่องค์การระหว่างประเทศว่าด้วยมาตรฐาน (International Organization for Standardization, ISO) กำหนด ซึ่งกรมควบคุมมลพิษจะประกาศในราชกิจจานุเบกษา

ประกาศ ณ วันที่ ๑๒ มีนาคม พ.ศ. ๒๕๔๐

พลเอก ชวลิต ยงใจยุทธ

นายกรัฐมนตรี

ประธานคณะกรรมการสิ่งแวดล้อมแห่งชาติ

(ประกาศในราชกิจจานุเบกษา เล่ม ๑๑๔ ตอนที่ ๒๓ ง วันที่ ๓ เมษายน ๒๕๔๐)

ภาคผนวก ง-3

มาตรฐานคุณภาพน้ำทิ้ง



ประกาศกระทรวงทรัพยากรธรรมชาติและสิ่งแวดล้อม

เรื่อง กำหนดมาตรฐานควบคุมการระบายน้ำทิ้งจากอาคารบางประเภทและบางขนาด

พ.ศ. ๒๕๖๗

โดยที่เป็นการสมควรปรับปรุงการกำหนดมาตรฐานควบคุมการระบายน้ำทิ้งจากอาคาร ให้เหมาะสมตามความก้าวหน้าในทางวิทยาศาสตร์ เทคโนโลยี และความเปลี่ยนแปลงทางเศรษฐกิจ สังคม ของประเทศ และให้สอดคล้องกับสภาพการณ์ปัจจุบัน

อาศัยอำนาจตามความในมาตรา ๕๕ แห่งพระราชบัญญัติส่งเสริมและรักษาคุณภาพสิ่งแวดล้อมแห่งชาติ พ.ศ. ๒๕๓๕ รัฐมนตรีว่าการกระทรวงทรัพยากรธรรมชาติและสิ่งแวดล้อม โดยคำแนะนำของคณะกรรมการควบคุมมลพิษ และโดยความเห็นชอบของคณะกรรมการสิ่งแวดล้อมแห่งชาติ จึงออกประกาศไว้ ดังต่อไปนี้

ข้อ ๑ ให้ยกเลิกประกาศกระทรวงทรัพยากรธรรมชาติและสิ่งแวดล้อม เรื่อง กำหนดมาตรฐานควบคุมการระบายน้ำทิ้งจากอาคารบางประเภทและบางขนาด ฉบับลงวันที่ ๗ พฤศจิกายน พ.ศ. ๒๕๔๘

ข้อ ๒ ในประกาศนี้

“อาคาร” หมายความว่า อาคารที่ก่อสร้างขึ้น ไม่ว่าจะมึลักษณะเป็นอาคารหลังเดียวหรือเป็นกลุ่มของอาคารซึ่งตั้งอยู่ภายในพื้นที่ซึ่งเป็นบริเวณเดียวกัน และไม่ว่าจะมีท่อระบายน้ำท่อเดียวหรือมีหลายท่อที่เชื่อมติดต่อกันระหว่างอาคารหรือไม่ก็ตาม

“น้ำทิ้ง” หมายความว่า น้ำที่เกิดจากกิจกรรมของอาคารที่ระบายหรือจะระบายลงสู่แหล่งน้ำสาธารณะหรือออกสู่สิ่งแวดล้อม

ข้อ ๓ ให้แบ่งอาคาร ออกเป็น ๓ ชนิด คือ

ชนิดที่ ๑ อาคารอยู่อาศัย หมายถึง อาคารที่มีวัตถุประสงค์ให้เป็นที่พักอาศัยของบุคคล ทั้งการอยู่อาศัยอย่างถาวรหรือชั่วคราว ได้แก่

(๑) อาคารชุด ตามกฎหมายว่าด้วยอาคารชุด

(๒) หอพัก ตามกฎหมายว่าด้วยหอพัก

(๓) หอพัก ห้องเช่า ห้องแบ่งเช่า หรือกิจการอื่นในทำนองเดียวกันตามกฎหมายว่าด้วยการสาธารณสุข

(๔) สถานรับเลี้ยงเด็ก ตามกฎหมายว่าด้วยคุ้มครองเด็ก

(๕) สถานดูแลผู้สูงอายุหรือผู้มีภาวะพึ่งพิง ตามกฎหมายว่าด้วยสถานประกอบการเพื่อสุขภาพ

(๖) ที่พักอาศัยสำหรับลูกจ้างประเภทกิจกรรมก่อสร้าง ตามกฎหมายว่าด้วยการคุ้มครองแรงงาน

ชนิดที่ ๒ อาคารพาณิชย์ หมายถึง อาคารที่ใช้ประโยชน์ในการพาณิชย์กรรม หรือบริการธุรกิจ อย่างเดียวหรือหลายอย่าง ได้แก่

(๑) โรงแรม ตามกฎหมายว่าด้วยโรงแรม

(๒) ศูนย์การค้าหรือห้างสรรพสินค้า

(๓) ตลาด ตามกฎหมายว่าด้วยการสาธารณสุข

(๔) สถานบริการประเภทสถานอาบน้ำ นวดหรืออบตัว ตามกฎหมายว่าด้วยสถานบริการ

(๕) กัดตาครหรือร้านอาหาร

(๖) อาคารที่ทำการของทางราชการ รัฐวิสาหกิจ หรือองค์การระหว่างประเทศและของเอกชน

(๗) อาคารโรงเรียนเอกชน ตามกฎหมายว่าด้วยโรงเรียนเอกชน โรงเรียนของทางราชการ อาคารสถาบันอุดมศึกษาของเอกชน ตามกฎหมายว่าด้วยสถาบันอุดมศึกษาของเอกชนและสถาบันอุดมศึกษาของทางราชการ

ชนิดที่ ๓ อาคารสถานพยาบาล หมายถึง สถานพยาบาล ตามกฎหมายว่าด้วยสถานพยาบาล ประเภทที่รับผู้ป่วยไว้ค้างคืน

ข้อ ๔ ให้แบ่งขนาดของอาคาร ออกเป็น ๔ ประเภท ดังต่อไปนี้

ประเภทอาคาร	หน่วย	อาคารประเภท ก.	อาคารประเภท ข.	อาคารประเภท ค.	อาคารประเภท ง.
๑. อาคารอยู่อาศัย					
อาคารชุด	ห้องชุด	ตั้งแต่ ๕๐๐ ขึ้นไป	ตั้งแต่ ๑๐๐ แต่ไม่ถึง ๕๐๐	ไม่ถึง ๑๐๐	-
หอพัก	ห้อง	-	ตั้งแต่ ๒๕๐ ขึ้นไป	ตั้งแต่ ๕๐ แต่ไม่ถึง ๒๕๐	ไม่ถึง ๕๐
หอพัก ห้องเช่า ห้องแบ่งเช่า หรือกิจการอื่นในทำนองเดียวกัน ตามกฎหมายว่าด้วยการสาธารณสุข	ห้อง	-	ตั้งแต่ ๒๕๐ ขึ้นไป	ตั้งแต่ ๕๐ แต่ไม่ถึง ๒๕๐	ไม่ถึง ๕๐
สถานรับเลี้ยงเด็ก	-	-	-	-	ทุกขนาด
สถานดูแลผู้สูงอายุหรือผู้มีภาวะพึ่งพิง	-	-	-	-	ทุกขนาด
ที่พักอาศัยสำหรับลูกจ้างประเภทกิจกรรมก่อสร้าง	-	-	-	-	ทุกขนาด
๒. อาคารพาณิชย์					
โรงแรม	ห้อง	ตั้งแต่ ๒๐๐ ขึ้นไป	ตั้งแต่ ๖๐ แต่ไม่ถึง ๒๐๐	ไม่ถึง ๖๐	-
สถานบริการประเภทสถานอาบน้ำ นวดหรืออบตัว	ตารางเมตร	-	ตั้งแต่ ๕,๐๐๐ ขึ้นไป	ตั้งแต่ ๑,๐๐๐ แต่ไม่ถึง ๕,๐๐๐	ไม่ถึง ๑,๐๐๐
โรงเรียนเอกชน โรงเรียนของทางราชการ สถาบันอุดมศึกษาของเอกชนหรือสถาบันอุดมศึกษาของทางราชการ		ตั้งแต่ ๒๕,๐๐๐ ขึ้นไป	ตั้งแต่ ๕,๐๐๐ แต่ไม่ถึง ๒๕,๐๐๐	-	ไม่ถึง ๕,๐๐๐

ประเภทอาคาร	หน่วย	อาคาร ประเภท ก.	อาคาร ประเภท ข.	อาคาร ประเภท ค.	อาคาร ประเภท ง.
อาคารที่ทำการของทางราชการ รัฐวิสาหกิจ หรือองค์การระหว่างประเทศและของเอกชน		ตั้งแต่ ๕๕,๐๐๐ ขึ้นไป	ตั้งแต่ ๑๐,๐๐๐ แต่ไม่ถึง ๕๕,๐๐๐	ตั้งแต่ ๕,๐๐๐ แต่ไม่ถึง ๑๐,๐๐๐	ไม่ถึง ๕,๐๐๐
ศูนย์การค้าหรือห้างสรรพสินค้า		ตั้งแต่ ๒๕,๐๐๐ ขึ้นไป	ตั้งแต่ ๕,๐๐๐ แต่ไม่ถึง ๒๕,๐๐๐	-	ไม่ถึง ๕,๐๐๐
ตลาด		ตั้งแต่ ๒,๕๐๐ ขึ้นไป	ตั้งแต่ ๑,๕๐๐ แต่ไม่ถึง ๒,๕๐๐	ตั้งแต่ ๑,๐๐๐ แต่ไม่ถึง ๑,๕๐๐	ไม่ถึง ๑,๐๐๐
ภัตตาคารหรือร้านอาหาร		ตั้งแต่ ๒,๕๐๐ ขึ้นไป	ตั้งแต่ ๕๐๐ แต่ไม่ถึง ๒,๕๐๐	ตั้งแต่ ๒๕๐ แต่ไม่ถึง ๕๐๐	ไม่ถึง ๒๕๐
๓. อาคารสถานพยาบาล	เตียง	ตั้งแต่ ๓๐ ขึ้นไป	ตั้งแต่ ๑๐ แต่ไม่ถึง ๓๐	-	ไม่ถึง ๑๐

ข้อ ๕ กำหนดมาตรฐานควบคุมการระบายน้ำทั้งจากอาคารไว้ ดังต่อไปนี้

พารามิเตอร์	ค่ามาตรฐาน			
	อาคาร ประเภท ก.	อาคาร ประเภท ข.	อาคาร ประเภท ค.	อาคาร ประเภท ง.
๑. ความเป็นกรดและด่าง (pH)	๕.๕ - ๙.๐	๕.๕ - ๙.๐	๕.๕ - ๙.๐	๕.๕ - ๙.๐
๒. บีโอดี (Biochemical Oxygen Demand)	ไม่เกิน ๒๐ มิลลิกรัมต่อลิตร	ไม่เกิน ๓๐ มิลลิกรัมต่อลิตร	ไม่เกิน ๔๐ มิลลิกรัมต่อลิตร	ไม่เกิน ๕๐ มิลลิกรัมต่อลิตร สำหรับอาคารอยู่อาศัย
				ไม่เกิน ๑๐๐ มิลลิกรัมต่อลิตร สำหรับอาคารพาณิชย์และอาคารสถานพยาบาล
๓. ของแข็งแขวนลอยทั้งหมด (Total Suspended Solids)	ไม่เกิน ๓๐ มิลลิกรัมต่อลิตร	ไม่เกิน ๔๐ มิลลิกรัมต่อลิตร	ไม่เกิน ๕๐ มิลลิกรัมต่อลิตร	ไม่เกิน ๖๐ มิลลิกรัมต่อลิตร
๔. ของแข็งละลายน้ำทั้งหมด (Total Dissolved Solids)	ไม่เกิน ๑,๐๐๐ มิลลิกรัมต่อลิตร	ไม่เกิน ๑,๐๐๐ มิลลิกรัมต่อลิตร	ไม่เกิน ๑,๓๐๐ มิลลิกรัมต่อลิตร	-

พารามิเตอร์	ค่ามาตรฐาน			
	อาคาร ประเภท ก.	อาคาร ประเภท ข.	อาคาร ประเภท ค.	อาคาร ประเภท ง.
	สำหรับอาคารอยู่อาศัยและอาคารพาณิชย์	สำหรับอาคารอยู่อาศัยและอาคารพาณิชย์	สำหรับอาคารอยู่อาศัยและอาคารพาณิชย์	
	เพิ่มขึ้นจากปริมาณในน้ำใช้ปกติไม่เกิน ๑,๐๐๐ สำหรับอาคารสถานพยาบาล	เพิ่มขึ้นจากปริมาณในน้ำใช้ปกติไม่เกิน ๑,๐๐๐ สำหรับอาคารสถานพยาบาล	-	-
๕. ซัลไฟด์ (Sulfide)	ไม่เกิน ๑.๐ มิลลิกรัมต่อลิตร	ไม่เกิน ๑.๐ มิลลิกรัมต่อลิตร	ไม่เกิน ๑.๐ มิลลิกรัมต่อลิตร	-
๖. ทีเคเอ็น (Total Kjeldahl Nitrogen)	ไม่เกิน ๓๕ มิลลิกรัมต่อลิตร	ไม่เกิน ๓๕ มิลลิกรัมต่อลิตร	ไม่เกิน ๔๐ มิลลิกรัมต่อลิตร	-
๗. น้ำมันและไขมัน (Oil and Grease)	ไม่เกิน ๒๐ มิลลิกรัมต่อลิตร	ไม่เกิน ๒๐ มิลลิกรัมต่อลิตร	ไม่เกิน ๒๐ มิลลิกรัมต่อลิตร	ไม่เกิน ๒๐ มิลลิกรัมต่อลิตร สำหรับอาคารอยู่อาศัย
				ไม่เกิน ๕๐ มิลลิกรัมต่อลิตร สำหรับอาคารพาณิชย์และอาคารสถานพยาบาล
๘. แบคทีเรียกลุ่มโคลิฟอร์มทั้งหมด (Total Coliform Bacteria) (สำหรับอาคารสถานพยาบาล)	ไม่เกิน ๕,๐๐๐ (เอ็มพีเอ็นต่อ ๑๐๐ มิลลิลิตร)	ไม่เกิน ๕,๐๐๐ (เอ็มพีเอ็นต่อ ๑๐๐ มิลลิลิตร)	-	-
๙. แบคทีเรียกลุ่มฟิโคโคลิฟอร์ม (Fecal Coliform Bacteria) (สำหรับอาคารสถานพยาบาล)	ไม่เกิน ๑,๐๐๐ (เอ็มพีเอ็นต่อ ๑๐๐ มิลลิลิตร)	ไม่เกิน ๑,๐๐๐ (เอ็มพีเอ็นต่อ ๑๐๐ มิลลิลิตร)	-	-
๑๐. คลอรีนอิสระ (Free Chlorine) (สำหรับอาคารสถานพยาบาล)	ไม่เกิน ๑.๐ มิลลิกรัมต่อลิตร	ไม่เกิน ๑.๐ มิลลิกรัมต่อลิตร	-	-

ข้อ ๖ การตรวจสอบมาตรฐานควบคุมการระบายน้ำทิ้งจากอาคารให้ใช้วิธีการ ดังต่อไปนี้

๖.๑ ความเป็นกรดและด่าง ให้ใช้เครื่องวัดความเป็นกรดและด่างของน้ำ (pH Meter) ที่มีความละเอียดไม่ต่ำกว่า ๐.๑ หน่วย

๖.๒ บีโอดี ให้ใช้วิธีบ่มตัวอย่างที่อุณหภูมิ ๒๐ องศาเซลเซียส เป็นเวลา ๕ วันติดต่อกัน และหาค่าออกซิเจนละลายด้วยวิธีเอไซด์มอดิฟิเคชัน (Azide Modification) หรือวิธีเมมเบรนอิเล็กโทรด (Membrane Electrode) หรือวิธีออปติคัลโพรบ (Optical Probe)

๖.๓ ของแข็งแขวนลอยทั้งหมด ให้ใช้วิธีการกรองผ่านกระดาษกรองใยแก้ว (Glass Fiber Filter) และอบแห้งที่อุณหภูมิ ตั้งแต่ ๑๐๓ ถึง ๑๐๕ องศาเซลเซียส เป็นเวลาอย่างน้อย ๑ ชั่วโมง

๖.๔ ของแข็งละลายน้ำทั้งหมด ให้ใช้วิธีระเหยตัวอย่างที่กรองผ่านกระดาษกรองใยแก้ว (Glass Fiber Filter) และอบแห้งที่อุณหภูมิ ๑๘๐ องศาเซลเซียส เป็นเวลาอย่างน้อย ๑ ชั่วโมง

๖.๕ ซัลไฟด์ ให้ใช้วิธีไอโอดิเมทริก (Iodometric Method) หรือวิธีเมทิลีนบลู (Methylene Blue Method)

๖.๖ ทีเคเอ็น ให้ใช้วิธีเจลดาล์ (Kjeldahl)

๖.๗ น้ำมันและไขมัน ให้ใช้วิธีสกัดด้วยตัวทำละลายแล้วแยกหาน้ำมันของน้ำมันและไขมัน

๖.๘ แบคทีเรียกลุ่มโคลิฟอร์มทั้งหมดและแบคทีเรียกลุ่มฟิคอลโคลิฟอร์ม ให้ใช้วิธี มัลติเทิล ทิวบ์ เฟอว์เมนเทชัน เทคนิค (Multiple Tube Fermentation Technique)

๖.๙ คลอรีนอิสระ ให้ใช้วิธีไทเทรต (Titrimetric method) หรือวิธีเทียบสี (Colorimetric method) หรือวิธีไอโอดิเมทริก อิเล็กโทรด (Iodometric Electrode Technique)

ข้อ ๗ การคิดคำนวณขนาดของอาคารตามข้อ ๔ ให้เป็นไปตามวิธีการที่คณะกรรมการควบคุม มลพิษกำหนด โดยประกาศในราชกิจจานุเบกษา

ข้อ ๘ การตรวจสอบค่ามาตรฐานน้ำทิ้งตามข้อ ๖ ต้องเป็นไปตามคู่มือวิเคราะห์น้ำและน้ำเสีย ของสมาคมวิศวกรรมสิ่งแวดล้อมแห่งประเทศไทย หรือ Standard Methods for the Examination of Water and Wastewater ซึ่ง American Public Health Association, American Water Works Association และ Water Environment Federation ของประเทศสหรัฐอเมริกากำหนดฉบับล่าสุด หรือตามที่คณะกรรมการควบคุมมลพิษประกาศในราชกิจจานุเบกษา

ข้อ ๙ การเก็บตัวอย่างน้ำทิ้งเพื่อการตรวจสอบมาตรฐานควบคุมการระบายน้ำทิ้งตามข้อ ๕ ให้เป็น ดังต่อไปนี้

๙.๑ ให้เก็บในจุดระบายทิ้งลงสู่แหล่งน้ำสาธารณะหรือออกสู่สิ่งแวดล้อมหรือจุดอื่น ที่สามารถใช้เป็นตัวแทนของน้ำทิ้งที่ระบายออกจากอาคาร ในกรณีมีการระบายทิ้งหลายจุดให้เก็บทุกจุด

๙.๒ วิธีการเก็บตัวอย่างน้ำทิ้ง ณ จุดเก็บตัวอย่างตามข้อ ๙.๑ ให้เก็บแบบจ้วง (Grab Sampling)

ข้อ ๑๐ ประกาศนี้ให้ใช้บังคับตั้งแต่วันถัดจากวันประกาศในราชกิจจานุเบกษาเป็นต้นไป

ประกาศ ณ วันที่ ๒๘ มิถุนายน พ.ศ. ๒๕๖๗

พลตำรวจเอก พัชรวาท วงษ์สุวรรณ

รัฐมนตรีว่าการกระทรวงทรัพยากรธรรมชาติและสิ่งแวดล้อม