

บทที่ 2

ผลการปฏิบัติตามมาตรการป้องกันและ
แก้ไขผลกระทบสิ่งแวดล้อมและมาตรการติดตามตรวจสอบ
ผลกระทบสิ่งแวดล้อม

บทที่ 2

ผลการปฏิบัติตามมาตรการป้องกันและแก้ไขผลกระทบสิ่งแวดล้อม

2.1 วิธีการติดตามตรวจสอบ

บริษัท แอสสิริ จำกัด (มหาชน) ได้ดำเนินการรวบรวมเอกสารหลักฐานต่างๆ และภาพถ่าย ซึ่งใช้ประกอบผลการปฏิบัติตามมาตรการป้องกันและแก้ไขผลกระทบสิ่งแวดล้อม โครงการ เดอะ เบส ไฮท์ - เชียงใหม่ (ระยะดำเนินการ) ระหว่างเดือนมกราคม ถึงมิถุนายน พ.ศ. 2568 ตามรายงานการประเมินผลกระทบสิ่งแวดล้อม ซึ่งได้รับการเห็นชอบจากสำนักงานนโยบายและแผนทรัพยากรธรรมชาติและสิ่งแวดล้อมแล้ว และบริษัท เอแอลเอส แลบบอราทอรี กรุ๊ป (ประเทศไทย) จำกัด ได้ทำการรวบรวมผลการปฏิบัติตามมาตรการฯ ดังกล่าว มาผนวกไว้ร่วมกับรายงานผลการติดตามตรวจสอบ คุณภาพสิ่งแวดล้อมฉบับนี้

2.2 ผลการปฏิบัติตามมาตรการ

ผลการติดตามตรวจสอบการปฏิบัติตามมาตรการป้องกันและแก้ไขผลกระทบสิ่งแวดล้อมโครงการ เดอะ เบส ไฮท์ - เชียงใหม่ (ระยะดำเนินการ) ของบริษัท แอสสิริ จำกัด (มหาชน) ระหว่างเดือนมกราคม-มิถุนายน พ.ศ. 2568 แสดงดังตารางที่ 2.2-1

ตารางที่ 2.2-1 สรุปผลการปฏิบัติตามมาตรการป้องกันและแก้ไขผลกระทบสิ่งแวดล้อม โครงการ เดอะ เบส ไฮท์ - เชียงใหม่ (ระยะดำเนินการ) ของบริษัท แอสสิริ จำกัด (มหาชน)
ระหว่างเดือนมกราคม-มิถุนายน พ.ศ. 2568

ผลกระทบสิ่งแวดล้อม	มาตรการป้องกันและแก้ไขผลกระทบสิ่งแวดล้อม	ผลการปฏิบัติตามมาตรการป้องกันและแก้ไขผลกระทบสิ่งแวดล้อม	ปัญหา/อุปสรรคและการแก้ไข	เอกสารอ้างอิง
มาตรการทั่วไป	<p>- โครงการจะต้องปฏิบัติตามมาตรการป้องกันและแก้ไขผลกระทบสิ่งแวดล้อม และมาตรการติดตามตรวจสอบผลกระทบสิ่งแวดล้อม ตามที่เสนอไว้ในรายงานการประเมินผลกระทบสิ่งแวดล้อม โครงการ เดอะ เบส ไฮท์ - เชียงใหม่ ของบริษัท แอสสิริ จำกัด (มหาชน) ตั้งอยู่ที่ตำบลวัดเกต อำเภอเมืองเชียงใหม่ จังหวัดเชียงใหม่ เป็นโครงการประกอบกิจการประเภทอาคารชุด จำนวน 632 ห้องชุด เป็นห้องชุดเพื่อการพักอาศัย จำนวน 630 ห้องชุด และเป็นห้องชุดเพื่อการค้า จำนวน 2 ห้องชุด อาคารมีพื้นที่ใช้สอยทั้งสิ้น 39,927.30 ตารางเมตร ภายในโครงการประกอบด้วย อาคารห้องชุดสูง 31 ชั้น ดาดฟ้า จำนวน 1 อาคาร และอาคารป้อมยามสูงชั้นเดียว จำนวน 1 อาคาร พื้นที่โครงการตั้งอยู่บนโฉนดที่ดิน จำนวน 1 ฉบับ ได้แก่ โฉนดที่ดินเลขที่ 133625 เลขที่ดิน 101 จำนวน 1 ฉบับ มีขนาดเนื้อที่ดิน 2-3-10.80 ไร่ หรือคิดเป็น 4,443.20 ตารางเมตร จัดทำรายงานการประเมินผลกระทบสิ่งแวดล้อมโดย บริษัท ภูเก็ต เอ็นไวรอนเม้นทอล เซอร์วิส จำกัด ดังรายละเอียดต่อไปนี้</p>	<p>- โครงการได้ปฏิบัติตามมาตรการป้องกันและแก้ไขผลกระทบสิ่งแวดล้อม และมาตรการติดตามตรวจสอบผลกระทบสิ่งแวดล้อม ตามที่เสนอไว้ในรายงานการประเมินผลกระทบสิ่งแวดล้อม โครงการ เดอะ เบส ไฮท์ - เชียงใหม่ ของบริษัท แอสสิริ จำกัด (มหาชน) อย่างเคร่งครัด</p>	-	<p>ภาคผนวก ก-2</p> <p>หนังสือเห็นชอบและมาตรการระยะดำเนินการของโครงการ</p>

ตารางที่ 2.2-1 (ต่อ) สรุปผลการปฏิบัติตามมาตรการป้องกันและแก้ไขผลกระทบสิ่งแวดล้อม โครงการ เดอะ เบส ไฮท์ - เชียงใหม่ (ระยะดำเนินการ) ของบริษัท แสนสิริ จำกัด (มหาชน)
ระหว่างเดือนมกราคม-มิถุนายน พ.ศ. 2568

ผลกระทบ สิ่งแวดล้อม	มาตรการป้องกันและแก้ไขผลกระทบสิ่งแวดล้อม	ผลการปฏิบัติตามมาตรการป้องกันและแก้ไขผลกระทบ สิ่งแวดล้อม	ปัญหา/อุปสรรค และการแก้ไข	เอกสารอ้างอิง
มาตรการทั่วไป (ต่อ)	1. โครงการจะต้องยึดถือปฏิบัติตามมาตรการป้องกันและแก้ไขผลกระทบสิ่งแวดล้อม และมาตรการติดตามตรวจสอบผลกระทบสิ่งแวดล้อมที่เสนอไว้ในรายงานการประเมินผลกระทบสิ่งแวดล้อม โครงการ เดอะ เบส ไฮท์ - เชียงใหม่ ของบริษัท แสนสิริ จำกัด (มหาชน) อย่างเคร่งครัด	- โครงการได้ยึดถือปฏิบัติตามมาตรการป้องกันและแก้ไขผลกระทบสิ่งแวดล้อม และมาตรการติดตามตรวจสอบผลกระทบสิ่งแวดล้อมที่เสนอไว้ในรายงานการประเมินผลกระทบสิ่งแวดล้อม โครงการ เดอะ เบส ไฮท์ - เชียงใหม่ ของบริษัท แสนสิริ จำกัด (มหาชน) และรายละเอียดในเอกสารแนบอย่างเคร่งครัด	-	ภาคผนวก ก-2 หนังสือเห็นชอบและ ดำเนินการของโครงการ
	2. โครงการจะต้องบันทึกผลการติดตามตรวจสอบการดำเนินการหรือการปฏิบัติตามมาตรการป้องกันและแก้ไขผลกระทบสิ่งแวดล้อม และมาตรการติดตามตรวจสอบผลกระทบสิ่งแวดล้อมที่เสนอไว้ในรายงานการวิเคราะห์ผลกระทบสิ่งแวดล้อม และส่งผลการดำเนินการมายังหน่วยงานอนุญาต และสำนักงานนโยบายและแผนทรัพยากรธรรมชาติและสิ่งแวดล้อม ตามแนวทางการเสนอรายงานผลปฏิบัติตามมาตราการป้องกันและแก้ไขผลกระทบสิ่งแวดล้อม และมาตรการติดตามตรวจสอบคุณภาพสิ่งแวดล้อม	- โครงการได้เสนอรายงานการปฏิบัติตามมาตรการป้องกันและแก้ไขผลกระทบสิ่งแวดล้อม และมาตรการติดตามตรวจสอบผลกระทบสิ่งแวดล้อม ให้กับหน่วยงานอนุญาตและสำนักงานนโยบายและแผนทรัพยากรธรรมชาติและสิ่งแวดล้อม ทราบทุก 6 เดือน สำหรับรายงานฉบับนี้เป็นรายงานครั้งที่ 1/2568 ประจำเดือนเดือนมกราคม-มิถุนายน พ.ศ. 2568	-	-

ตารางที่ 2.2-1 (ต่อ) สรุปผลการปฏิบัติตามมาตรการป้องกันและแก้ไขผลกระทบสิ่งแวดล้อม โครงการ เดอะ เบส ไฮท์ - เชียงใหม่ (ระยะดำเนินการ) ของบริษัท แอสสิริ จำกัด (มหาชน)
ระหว่างเดือนมกราคม-มิถุนายน พ.ศ. 2568

ผลกระทบ สิ่งแวดล้อม	มาตรการป้องกันและแก้ไขผลกระทบสิ่งแวดล้อม	ผลการปฏิบัติตามมาตรการป้องกันและแก้ไขผลกระทบ สิ่งแวดล้อม	ปัญหา/อุปสรรค และการแก้ไข	เอกสารอ้างอิง
มาตรการทั่วไป (ต่อ)	4. เมื่อเจ้าของโครงการดำเนินโครงการเสร็จสิ้น และ ก่อนที่จะมีการโอนสิทธิให้กับบุคคล (ในกรณีที่มีการ โอนสิทธิ) เจ้าของโครงการมีหน้าที่ต้องแจ้งนิติบุคคล ผู้รับโอนทราบถึงสิทธิและหน้าที่ในการปฏิบัติตาม มาตรการป้องกันและแก้ไขผลกระทบสิ่งแวดล้อม และ มาตรการติดตามตรวจสอบผลกระทบสิ่งแวดล้อมที่จะบุ ในรายงานการประเมินผลกระทบสิ่งแวดล้อมอย่าง เคร่งครัด หากเจ้าของโครงการไม่มีหลักฐานการแจ้ง สิทธิและหน้าที่และหลักฐานการรับทราบถึงสิทธิและ หน้าที่ดังกล่าวของนิติบุคคลถือว่าเจ้าของโครงการยัง ต้องรับผิดชอบตามสิทธิและหน้าที่ที่กำหนดไว้ใน มาตรการป้องกันไว้ในมาตรการป้องกันและแก้ไข ผลกระทบสิ่งแวดล้อม และมาตรการติดตามตรวจสอบ ผลกระทบสิ่งแวดล้อมที่ระบุไว้ในรายงานการ ประเมินผลกระทบสิ่งแวดล้อมอย่างเคร่งครัด	- ปัจจุบันโครงการเปิดดำเนินการภายใต้ความรับผิดชอบของ นิติบุคคลอาคารชุด เดอะ เบส ไฮท์ – เชียงใหม่ ทั้งนี้ นิติ บุคคลฯ ได้ปฏิบัติตามมาตรการป้องกันและแก้ไขผลกระทบ สิ่งแวดล้อม และมาตรการติดตามตรวจสอบผลกระทบ สิ่งแวดล้อมที่ระบุไว้ในรายงานการประเมินผลกระทบ สิ่งแวดล้อมอย่างเคร่งครัด	-	ภาคผนวก ก-3 หนังสือสำคัญนิติบุคคล อาคารชุด ภาคผนวก ก-4 หนังสือสำคัญการขอ อนุญาต/รับรอง การ ก่อสร้าง ดัดแปลง เคลื่อนย้ายอาคาร

ตารางที่ 2.2-1 (ต่อ) สรุปผลการปฏิบัติตามมาตรการป้องกันและแก้ไขผลกระทบสิ่งแวดล้อม โครงการ เดอะ เบส โฮเทล - เชียงใหม่ (ระยะดำเนินการ) ของบริษัท แอสสิริ จำกัด (มหาชน)
ระหว่างเดือนกรกฎาคม-มิถุนายน พ.ศ. 2568

ผลกระทบสิ่งแวดล้อม	มาตรการป้องกันและแก้ไขผลกระทบสิ่งแวดล้อม	ผลการปฏิบัติตามมาตรการป้องกันและแก้ไขผลกระทบสิ่งแวดล้อม	ปัญหา/อุปสรรคและการแก้ไข	เอกสารอ้างอิง
1. ผลกระทบต่อทรัพยากรกายภาพ (ต่อ)				
1.3 ชรณียวิทยา และการเกิดแผ่นดินไหว	1. โครงการจัดให้มีจุดรวมพล จำนวน 2 จุด กระจายอยู่บริเวณพื้นที่สีเขียวของโครงการ ขนาดพื้นที่รวมทั้งสิ้น 590.83 ตารางเมตร	- โครงการมีจุดรวมพล จำนวน 2 จุด กระจายอยู่บริเวณพื้นที่สีเขียวของโครงการ	-	ภาพที่ 2.2-1 จุดรวมพลบริเวณพื้นที่สีเขียวจำนวน 2 จุด
	2. จัดให้แผนผังเส้นทางอพยพหนีภัยไปยังจุดรวมพลติดตั้งไว้ในบริเวณทางเดินอาคาร	- โครงการมีแผนผังเส้นทางอพยพหนีภัยไปยังจุดรวมพลติดตั้งไว้ในบริเวณทางเดินอาคาร	-	ภาพที่ 2.2-2 แผนผังเส้นทางอพยพหนีภัยไปยังจุดรวมพล
	3. จัดเส้นทางหนีภัยไว้ภายในบริเวณโครงการ เมื่อเกิดเหตุการณ์ภัยพิบัติขึ้นผู้อาศัยในพื้นที่โครงการก็สามารถอพยพไปยังจุดที่ปลอดภัยได้อย่างรวดเร็วและไม่เกิดการชุมนุม	- โครงการมีเส้นทางหนีภัยไว้ภายในบริเวณโครงการ หากเกิดเหตุการณ์ภัยพิบัติจะสามารถอพยพผู้อาศัยไปยังจุดที่ปลอดภัยได้ทันที รวดเร็ว และไม่เกิดการชุมนุม	-	ภาพที่ 2.2-2 แผนผังเส้นทางอพยพหนีภัยไปยังจุดรวมพล
	4. เตรียมพร้อมประสานงานกับหน่วยงานที่รับผิดชอบหากเกิดกรณีแผ่นดินไหว ได้แก่ หน่วยงานบรรเทาสาธารณภัยเพื่อให้ความช่วยเหลือผู้อยู่อาศัยในการอพยพออกจากอาคารได้ทันทั่วทั้งที่	- โครงการเตรียมพร้อมรับมือเมื่อเกิดเหตุแผ่นดินไหว โดยได้จัดทำเบอร์โทรฉุกเฉินรวมทั้งเบอร์โทรของหน่วยงานบรรเทาสาธารณภัยติดตั้งไว้ที่ห้องนิติบุคคลเรียบร้อยแล้ว	-	-
	5. ติดป้ายประชาสัมพันธ์เพื่อให้ความรู้ด้านการปฏิบัติตนกรณีเกิดแผ่นดินไหวแก่ผู้พักอาศัย	- โครงการได้ติดตั้งป้ายประชาสัมพันธ์เพื่อให้ความรู้ด้านการปฏิบัติตนกรณีเกิดแผ่นดินไหวแก่ผู้พักอาศัย และมีการ Update ข่าวสารอยู่เป็นประจำ	-	ภาพที่ 2.2-3 ป้ายประชาสัมพันธ์ แผ่นดินไหว
	6. ติดตามข่าวสารเป็นประจำเพื่อเตรียมการป้องกันได้ทันเหตุการณ์	- โครงการได้ติดตั้งป้ายประชาสัมพันธ์แก่ผู้พักอาศัย และมีการ Update ข่าวสารอยู่เป็นประจำ	-	-

ตารางที่ 2.2-1 (ต่อ) สรุปผลการปฏิบัติตามมาตรการป้องกันและแก้ไขผลกระทบสิ่งแวดล้อม โครงการ เดอะ เบส โฮเทล - เชียงใหม่ (ระยะดำเนินการ) ของบริษัท แอสสิริ จำกัด (มหาชน)
ระหว่างเดือนมกราคม-มิถุนายน พ.ศ. 2568

ผลกระทบ สิ่งแวดล้อม	มาตรการป้องกันและแก้ไขผลกระทบสิ่งแวดล้อม	ผลการปฏิบัติตามมาตรการป้องกันและแก้ไขผลกระทบ สิ่งแวดล้อม	ปัญหา/อุปสรรค และการแก้ไข	เอกสารอ้างอิง
1. ผลกระทบต่อทรัพยากรกายภาพ (ต่อ)				
1.3 ธรณีวิทยา และการ เกิดแผ่นดินไหว (ต่อ)	7. จัดให้มีการซ่อมอพยพพหนีภัยของผู้ที่พักอาศัยและ พนักงานในโครงการด้วย หรือหากจังหวัดมีการฝึกซ้อม อพยพหนีภัย พนักงานของโครงการจะต้องเข้าร่วมการ ฝึกดังกล่าวด้วย เพื่อให้เกิดความเข้าใจและปฏิบัติได้ ถูกต้องเมื่อเกิดเหตุการณ์จริงขึ้น และให้มีการซักซ้อม อย่างน้อยปีละ 1 ครั้ง	- โครงการมีการซ่อมอพยพพหนีภัยของผู้ที่พักอาศัยและ พนักงานในโครงการ โดยในปี พ.ศ. 2568 ได้ดำเนินการซ่อม อพยพหนีภัยและดับเพลิงเรียบร้อยแล้ว เมื่อวันที่ 22 มีนาคม พ.ศ. 2568 เมื่อวันที่ 28 มีนาคม พ.ศ. 2568 ได้เกิดแผ่นดิน ไหวที่ประเทศพม่า ความรุนแรง 8.2 ริกเตอร์ โครงการได้รับ ผลกระทบเพียงเล็กน้อย และไม่ได้รับบาดเจ็บแต่อย่างใด อย่างไรก็ตามทางโครงการได้มีการตรวจสอบ ความเสียหาย ของอาคารและโดยทีมวิศวกร ได้เข้าตรวจสอบหลังเกิดเหตุ แผ่นดินไหวเมื่อวันที่ 15 เมษายน 2568 พบว่าอาคารไม่ได้ รับความเสียหาย และสามารถใช้อาคารได้ตามปกติ	-	ภาคผนวก ข-1 ผลการฝึกซ้อมการจัดซ้อม ซ่อมอพยพพหนีภัย ประจำปี 2568 ภาคผนวก ข-2 คู่มือสำหรับซ้อมหนีกรณี แผ่นดินไหว ภาคผนวก ข-17 รายงานการสำรวจความ เสียหายขั้นต้นหลัง แผ่นดินไหว ภาพที่ 2.2-4 ซ่อมอพยพ พหนีภัยประจำปี
1.4 สภาพภูมิอากาศ อุณหภูมิอากาศ และคุณภาพ อากาศ	1. ติดป้ายให้ผู้ใช้บริการดับเครื่องเย็นในกรณีที่ไม่มีการ ขับเคลื่อน เช่น กรณีที่จอดรถผู้พักอาศัยคนอื่น และลด ความเร็วของยานพาหนะภายในโครงการเพื่อลดปัญหา เรื่องฝุ่นฟุ้งกระจาย	- โครงการได้ติดป้ายดับเครื่องเย็นที่ไวภายในโรงจอดรถของ โครงการ เพื่อลดปัญหาเรื่องฝุ่นฟุ้งกระจาย พร้อมทั้งดูแลไม่ให้ รถเคลื่อนสามารถมองเห็นได้อยู่เสมอ และมีเจ้าหน้าที่รักษา ความปลอดภัย คอยดูแลอำนวยความสะดวกตลอด 24 ชั่วโมง	-	ภาพที่ 2.2-5 ป้ายดับเครื่องยนต์
	2. จัดพื้นที่สีเขียวโดยรอบพื้นที่โครงการ รวมทั้งดูแล รักษาและเพิ่มพื้นที่สีเขียวบริเวณพื้นที่ว่างเพื่อช่วยให้ ดูดซับมลสารที่เกิดจากยานพาหนะที่เข้ามาในพื้นที่ โครงการ	- โครงการมีพื้นที่สีเขียวโดยรอบพื้นที่โครงการ และมี เจ้าหน้าที่คอยดูแล บำรุงรักษา และซ่อมแซมพื้นที่สีเขียวที่ สวยงามเป็นประจำทุกวัน	-	ภาคผนวก ข-3 แผนผังพื้นที่สีเขียว ภาพที่ 2.2-6 พื้นที่สีเขียว

ตารางที่ 2.2-1 (ต่อ) สรุปผลการปฏิบัติตามมาตรการป้องกันและแก้ไขผลกระทบสิ่งแวดล้อม โครงการ เดอะ เบส โฮเทล - เชียงใหม่ (ระยะดำเนินการ) ของบริษัท แสนสิริ จำกัด (มหาชน)
ระหว่างเดือนมกราคม-มิถุนายน พ.ศ. 2568

ผลกระทบสิ่งแวดล้อม	มาตรการป้องกันและแก้ไขผลกระทบสิ่งแวดล้อม	ผลการปฏิบัติตามมาตรการป้องกันและแก้ไขผลกระทบสิ่งแวดล้อม	ปัญหา/อุปสรรคและการแก้ไข	เอกสารอ้างอิง
3. ผลกระทบต่อคุณค่าการใช้ประโยชน์ของมนุษย์ (ต่อ)				
3.1 การใช้น้ำ (ต่อ)	5. ในการสร้างความสะดวกเข้าถึงแก่น้ำอย่างปลอดภัย โครงการจัดให้มีคนช่วยอย่างน้อย 3 คนขึ้นไป มอบหมายหน้าที่อย่างชัดเจน โดยให้ลงไป 1 คน อีก 1 คน อยู่ปากบ่อหรือที่ทางชั้นลง ที่เหลืออีก 1 คน เป็นผู้คอยช่วยเหลืออยู่บริเวณรอบนอก	- โครงการจัดให้มีการสร้างความสะดวกเข้าถึงแก่น้ำอย่างปลอดภัย โดยในการสร้างแต่ละครั้งจะมีคนช่วยอย่างน้อย 3 คนขึ้นไป มอบหมายหน้าที่อย่างชัดเจน โดยให้ลงไป 1 คน อีก 1 คน อยู่ปากบ่อหรือที่ทางชั้นลง ที่เหลืออีก 1 คน เป็นผู้คอยช่วยเหลืออยู่บริเวณรอบนอก และมีอุปกรณ์สื่อสารระหว่างกัน เช่น เชือกผูกเอาไว้ เพื่อให้ผู้ปฏิบัติงานรับรู้การเคลื่อนไหวตลอดเวลา หากพบว่ามีอาการหรือทำทางผิดปกติจะสามารถดึงเชือกผ่านรอกนำตัวขึ้นจากบ่อได้ทันที	-	ภาพที่ 2.2-13 ลำงทำความสะดวกถึงแก่น้ำได้ ดิน
	6. รณรงค์ให้ร่วมกันประหยัดน้ำ และเลือกใช้สุขภัณฑ์ประหยัดน้ำ	- โครงการมีการติดป้ายรณรงค์ประชาสัมพันธ์ให้เจ้าหน้าที่และผู้พักอาศัยร่วมกันประหยัดน้ำ และได้เลือกใช้สุขภัณฑ์ประหยัดน้ำภายในโครงการ	-	ภาพที่ 2.2-14 ป้ายรณรงค์ประหยัดน้ำ
	7. ตรวจสอบการแจกจ่ายน้ำและเส้นท่อให้อยู่ในสภาพดีอยู่เสมอ หากพบว่าชำรุดให้รีบแก้ไขทันทีนอกจากนี้โครงการจะหมั่นตรวจสอบระบบท่อน้ำ รวมถึงเครื่องสุขภัณฑ์ที่อาจจะมีชำรุด จนเป็นเหตุให้น้ำประปารั่วไหลได้ง่าย	- โครงการมีเจ้าหน้าที่ดูแลรักษา ตรวจสอบการแจกจ่ายน้ำ และเส้นท่อให้อยู่ในสภาพดีอยู่เป็นประจำ โดยหากพบว่าชำรุดจะรีบดำเนินการแก้ไขทันที รวมถึงเครื่องสุขภัณฑ์ที่อาจจะมีชำรุด จนเป็นเหตุให้น้ำประปารั่วไหลได้ง่าย	-	ภาพผนวก ข-7 แผนงานการดูแลและซ่อมบำรุงประจำปี 2568 ภาพที่ 2.2-15 แนวเส้นท่อ

ตารางที่ 2.2-1 (ต่อ) สรุปผลการปฏิบัติตามมาตรการป้องกันและแก้ไขผลกระทบสิ่งแวดล้อม โครงการ เดอะ เบส ไฮท์ - เชียงใหม่ (ระยะดำเนินการ) ของบริษัท แอสสิริ จำกัด (มหาชน)
ระหว่างเดือนกรกฎาคม-มิถุนายน พ.ศ. 2568

ผลกระทบสิ่งแวดล้อม	มาตรการป้องกันและแก้ไขผลกระทบสิ่งแวดล้อม	ผลการปฏิบัติตามมาตรการป้องกันและแก้ไขผลกระทบสิ่งแวดล้อม	ปัญหา/อุปสรรคและการแก้ไข	เอกสารอ้างอิง
3. ผลกระทบต่อคุณค่าการใช้ประโยชน์ของมนุษย์ (ต่อ)				
3.2 การจัดการน้ำเสียและสิ่งปฏิกูล (ต่อ)	9. โครงการจะมีการปลูกต้นไม้โดยรอบโครงการ โดยเป็นไม้ยืนต้นประมาณ 32 ต้น เพื่อช่วยในการดูดซับปริมาณก๊าซที่เกิดขึ้นจากระบบบำบัดน้ำเสียได้	- โครงการปลูกต้นไม้โดยรอบโครงการ เพื่อช่วยในการดูดซับปริมาณก๊าซที่เกิดขึ้นจากระบบบำบัดน้ำเสีย	-	ภาพที่ 2.2-6 พื้นที่สีเขียว
3.3 การระบายน้ำและการป้องกันน้ำท่วม	1. น้ำฝนจะรวบรวมลงสู่ท่อระบายน้ำคอนกรีต ขนาดเส้นผ่านศูนย์กลาง 0.60 เมตร และวางระบายน้ำแบบฝาดระแนง ขนาด 0.30 เมตร x 0.30 เมตร และขนาด 0.50 เมตร x 0.30 เมตร ที่มีบ่อพักน้ำเป็นระยะอยู่โดยรอบโครงการ	- โครงการมีท่อระบายน้ำคอนกรีต และวางระบายน้ำแบบฝาดระแนง โดยน้ำฝนรวบรวมลงสู่ท่อระบายน้ำที่มีบ่อพักน้ำเป็นระยะอยู่โดยรอบโครงการ	-	ภาคผนวก ข-5 ผังระบบระบายน้ำของโครงการ ภาพที่ 2.2-9 ท่อระบายน้ำคอนกรีต
	2. ออกแบบให้มีการวางน้ำฝนไว้ภายหลังบ่อพักน้ำ ปริมาตร 180 ลูกบาศก์เมตร จำนวน 1 บ่อ ก่อนถูกสูบผ่านบ่อตกขยะและไหลออกสู่ท่อระบายน้ำสาธารณะตามแนวถนนแคว้นรัฐต่อไป	- โครงการมีบ่อพักน้ำ สำหรับบ่งน้ำฝนไว้ก่อนถูกสูบผ่านบ่อตกขยะและไหลออกสู่ท่อระบายน้ำสาธารณะตามแนวถนนแคว้นรัฐต่อไป	-	ภาพที่ 2.2-10 บ่อพักน้ำของโครงการ
	3. โครงการเลือกใช้เครื่องสูบน้ำ มีอัตราการสูบ 0.014 ลูกบาศก์เมตร จำนวน 2 เครื่อง (ทำงาน 1 ชุด สักรอง 1 ชุด)	- โครงการมีเครื่องสูบน้ำ จำนวน 2 เครื่องติดตั้งไว้ในโครงการ	-	-
	4. ขุดลอกตะกอนในท่อระบายน้ำ รวมถึงบ่อพักน้ำอย่างสม่ำเสมอ เพื่อให้การระบายน้ำในพื้นที่โครงการมีประสิทธิภาพตลอดเวลา	- โครงการมีการขุดลอกตะกอนในท่อระบายน้ำ และบ่อพักน้ำอยู่เป็นประจำ โดยในปี พ.ศ. 2568 โครงการมีแผนจะดำเนินการลอกท่อในช่วงเดือนกรกฎาคม-ธันวาคม 2568	-	-

ตารางที่ 2.2-1 (ต่อ) สรุปผลการปฏิบัติตามมาตรการป้องกันและแก้ไขผลกระทบสิ่งแวดล้อม โครงการ เดอะ เบส โฮเทล - เชียงใหม่ (ระยะดำเนินการ) ของบริษัท แอสสิริ จำกัด (มหาชน)
ระหว่างเดือนมกราคม-มิถุนายน พ.ศ. 2568

ผลกระทบสิ่งแวดล้อม	มาตรการป้องกันและแก้ไขผลกระทบสิ่งแวดล้อม	ผลการปฏิบัติตามมาตรการป้องกันและแก้ไขผลกระทบสิ่งแวดล้อม	ปัญหา/อุปสรรคและการแก้ไข	เอกสารอ้างอิง
3. ผลกระทบต่อคุณค่าการใช้ประโยชน์ของมนุษย์ (ต่อ)				
3.3 การระบายน้ำและการป้องกันน้ำท่วม	5. ออกแบบให้บ่อพักน้ำ และติดตั้งตะแกรงดักมูลฝอย บริเวณจุดระบายน้ำออกจากท่อระบายน้ำของโครงการ	- โครงการมีบ่อพักน้ำ และติดตั้งตะแกรงดักมูลฝอย ไว้บริเวณจุดระบายน้ำออกจากท่อระบายน้ำของโครงการ		ภาพที่ 2.2-22 ตะแกรงดักมูลฝอย
	6. จัดเจ้าหน้าที่คอยตรวจสอบดูแลระบบระบายน้ำของโครงการเป็นประจำ โดยเฉพาะช่วงฤดูฝน หากพบว่าชำรุดต้องแก้ไขทันที	- โครงการมีเจ้าหน้าที่คอยตรวจสอบ ดูแลระบบระบายน้ำของโครงการเป็นประจำ โดยหากพบว่าชำรุด จะรีบดำเนินการซ่อมแซมทันที		ภาคผนวก ข-7 แผนงานการดูแลและซ่อมบำรุงประจำปี 2568
3.4 การจัดการขยะมูลฝอย	1. จัดให้มีห้องพักขยะรวมของโครงการบริเวณชั้นที่ 1 อาคาร โดยแบ่งออกเป็น 4 ห้อง ได้แก่ ห้องพักขยะอินทรีย์ อินทรีย์ ห้องพักขยะทั่วไป ห้องพักขยะรีไซเคิล และห้องพักขยะอันตราย/ขยะติดเชื้อ	- โครงการมีห้องพักขยะรวมของโครงการบริเวณชั้นที่ 1 อาคาร โดยแบ่งออกเป็น 4 ห้อง ได้แก่ ห้องพักขยะอินทรีย์ ห้องพักขยะทั่วไป ห้องพักขยะรีไซเคิล และห้องพักขยะอันตราย/ขยะติดเชื้อ และจะมีแม่บ้านคอยรวบรวมขยะจากส่วนต่างๆ นำมาคัดแยกประเภท ก่อนนำไปพักไว้ที่ห้องพักขยะรวมของโครงการ		ภาพที่ 2.2-23 ห้องพักขยะรวม
	2. จัดให้มีห้องพักขยะแต่ละชั้นของอาคาร โดยจะจัดให้มีถึงขยะจำนวน 5 ถัง/ห้อง เป็นถึงขยะขนาด 120 ลิตร จำนวน 5 ถัง แยกเป็นขยะอินทรีย์ ขยะทั่วไป ขยะรีไซเคิล ขยะติดเชื้อและขยะอันตราย ภายในห้องพักขยะดังกล่าว	- โครงการมีห้องพักขยะแต่ละชั้นของอาคาร มีถึงขยะจำนวน 5 ถัง/ห้อง แยกเป็นขยะอินทรีย์ ขยะทั่วไป ขยะรีไซเคิล ขยะติดเชื้อและขยะอันตราย และจะมีแม่บ้านคอยรวบรวมขยะจากส่วนต่างๆ นำมาคัดแยกประเภท ก่อนนำไปพักไว้ที่ห้องพักขยะรวมของโครงการ		ภาพที่ 2.2-24 ห้องพักขยะแต่ละชั้นของอาคาร
	3. การจัดการขยะรีไซเคิล พนักงานทำความสะอาดแยกและขายให้แก่ร้านรับซื้อของเก่า	- โครงการได้ให้แม่บ้านคัดแยกขยะรีไซเคิล รวบรวมใส่ถุงดำไว้ โดยขยะที่นำมารีไซเคิลหรือขายได้ เช่น แก้ว กระดาษ พลาสติก และโลหะ จะแยกและขายให้แก่ร้านรับซื้อของเก่า		ภาพที่ 2.2-25 พนักงานแยกขยะ

ตารางที่ 2.2-1 (ต่อ) สรุปผลการปฏิบัติตามมาตรการป้องกันและแก้ไขผลกระทบสิ่งแวดล้อม โครงการ เดอะ เบส โฮเทล - เชียงใหม่ (ระยะดำเนินการ) ของบริษัท แอสสิริ จำกัด (มหาชน)
ระหว่างเดือนมกราคม-มิถุนายน พ.ศ. 2568

ผลกระทบสิ่งแวดล้อม	มาตรการป้องกันและแก้ไขผลกระทบสิ่งแวดล้อม	ผลการปฏิบัติตามมาตรการป้องกันและแก้ไขผลกระทบสิ่งแวดล้อม	ปัญหา/อุปสรรคและการแก้ไข	เอกสารอ้างอิง
3. ผลกระทบต่อคุณค่าการใช้ประโยชน์ของมนุษย์ (ต่อ)				
3.4 การจัดการขยะมูลฝอย (ต่อ)	4. ขยะอันตราย จะรวบรวมใส่ถุงมุลฝอยอันตรายสีส้มเก็บไว้ในห้องพักขยะอันตราย เมื่อมีปริมาณมากพอแล้วจะส่งไปให้เทศบาลนครเชียงใหม่ โดยเทศบาลนครเชียงใหม่เก็บรวบรวมไว้ที่ศูนย์รวบรวม และนำส่งให้บริษัท เบตเตอร์ เวลด์กรีน จำกัด (มหาชน) รับไปกำจัด ที่ศูนย์บริหารจัดการกากอุตสาหกรรมตำบลห้วยแห้ง อำเภอแม่แตงคอย จังหวัดสระบุรี	4. ขยะอันตราย จะรวบรวมใส่ถุงมุลฝอยอันตรายสีส้มเก็บไว้ในห้องพักขยะอันตราย เมื่อมีปริมาณมากพอแล้วจะส่งไปให้เทศบาลนครเชียงใหม่ โดยเทศบาลนครเชียงใหม่เก็บรวบรวมไว้ที่ศูนย์รวบรวม และนำส่งให้บริษัท เบตเตอร์ เวลด์กรีน จำกัด (มหาชน) รับไปกำจัด ที่ศูนย์บริหารจัดการกากอุตสาหกรรมตำบลห้วยแห้ง อำเภอแม่แตงคอย จังหวัดสระบุรี	- โครงการจะรวบรวมขยะอันตราย และนำมาใส่ถุงมุลฝอยอันตรายสีส้มเก็บไว้ในห้องพักขยะอันตราย และกำชับให้แม้นับสวมถุงมือทุกครั้ง เพื่อป้องกันอันตรายที่อาจเกิดจากมุลฝอยอันตราย และเมื่อขยะมีปริมาณมากพอ จะส่งไปให้เทศบาลนครเชียงใหม่กำจัดต่อไป	ภาพที่ 2.2-26 รถมเก็บขยะเทศบาลนครเชียงใหม่
	5. ขยะอินทรีย์ โครงการจะรวบรวมใส่ถุงดำ พร้อมมัดปากถุงให้แน่น เพื่อให้เอกชนรับไปใช้ประโยชน์ในการเลี้ยงสัตว์หรือทำปุ๋ยต่อไป	5. ขยะอินทรีย์ โครงการจะรวบรวมใส่ถุงดำ พร้อมมัดปากถุงให้แน่น เพื่อให้เอกชนรับไปใช้ประโยชน์ในการเลี้ยงสัตว์หรือทำปุ๋ยต่อไป	- โครงการจะรวบรวมขยะอินทรีย์จากถังขยะอินทรีย์ และพื้นที่ส่วนบริการอื่นๆ มายังห้องพักขยะ และรวมใส่ถุงดำ พร้อมมัดปากถุงให้แน่น เพื่อให้เอกชนรับไปใช้ประโยชน์ในการเลี้ยงสัตว์หรือทำปุ๋ยต่อไป	-
	6. ขยะทั่วไป โครงการจะรวบรวมใส่ถุงดำ พร้อมมัดปากถุงให้แน่น และนำไปพักไว้ที่ห้องพักมุลฝอยทั่วไป เพื่อประสานงานให้เทศบาลนครเชียงใหม่เข้ามาดำเนินการเก็บขนขยะไปกำจัดต่อไป	6. ขยะทั่วไป โครงการจะรวบรวมใส่ถุงดำ พร้อมมัดปากถุงให้แน่น และนำไปพักไว้ที่ห้องพักมุลฝอยทั่วไป เพื่อประสานงานให้เทศบาลนครเชียงใหม่เข้ามาดำเนินการเก็บขนขยะไปกำจัดต่อไป	- โครงการจะรวบรวมขยะทั่วไปใส่ถุงดำ พร้อมมัดปากถุงให้แน่น และนำไปพักไว้ที่ห้องพักมุลฝอยทั่วไป เพื่อประสานงานให้เทศบาลนครเชียงใหม่เข้ามาดำเนินการเก็บขนขยะไปกำจัดต่อไป	ภาพที่ 2.2-26 รถมเก็บขยะเทศบาลนครเชียงใหม่

ตารางที่ 2.2-1 (ต่อ) สรุปผลการปฏิบัติตามมาตรการป้องกันและแก้ไขผลกระทบสิ่งแวดล้อม โครงการ เดอะ เบส โฮเทล - เชียงใหม่ (ระยะดำเนินการ) ของบริษัท แอสสิริ จำกัด (มหาชน)
ระหว่างเดือนมกราคม-มิถุนายน พ.ศ. 2568

ผลกระทบสิ่งแวดล้อม	มาตรการป้องกันและแก้ไขผลกระทบสิ่งแวดล้อม	ผลการปฏิบัติตามมาตรการป้องกันและแก้ไขผลกระทบสิ่งแวดล้อม	ปัญหา/อุปสรรคและการแก้ไข	เอกสารอ้างอิง
3. ผลกระทบต่อคุณค่าการใช้ประโยชน์ของมนุษย์ (ต่อ)				
3.4 การจัดการขยะมูลฝอย (ต่อ)	7. ขยะติดเชื้อโครงการจะรวบรวมใส่ถุงแดง พร้อมมัดปากถุงผูกให้แน่น และนำไปพักไว้ที่ห้องพักขยะอันตราย/ขยะติดเชื้อและทิ้งที่มีถึงขยะติดเชื้อจัดไว้ภายใน โดยในขณะปฏิบัติงาน กำหนดให้พนักงานสวมถุงมืออนามัย และหน้ากากอนามัยทุกครั้งเพื่อป้องกันอันตรายที่อาจเกิดจากมูลฝอยดังกล่าว เมื่อมีปริมาณมากพอแล้วจะส่งไปให้เทศบาลเชียงใหม่ต่อไป	- โครงการจะรวบรวมขยะติดเชื้อใส่ถุงแดง พร้อมมัดปากถุงให้แน่น และนำไปพักไว้ที่ห้องพักขยะอันตราย/ขยะติดเชื้อ และกำจัดให้แม่บ้านสวมถุงมือทุกครั้ง เพื่อป้องกันอันตรายที่อาจเกิดจากขยะติดเชื้อ และเมื่อขยะมีปริมาณมากพอ จะส่งไปให้เทศบาลนครเชียงใหม่กำจัดต่อไป		ภาพที่ 2.2-27 ทำความสะอาดห้องเก็บขยะ
	8. กวดขันให้พนักงานทำความสะอาดประจำโครงการรวบรวมขยะมูลฝอยภายในห้องพักขยะ อย่างน้อยวันละ 1 ครั้ง บรรจุลงในถุงขยะพร้อมมัดปากถุงให้เรียบร้อย ก่อนนำไปรวบรวมไว้ที่ห้องพักขยะรวมของโครงการ	- โครงการมีแม่บ้านคอยดูแล ทำความสะอาด และรวบรวมขยะมูลฝอยภายในห้องพักขยะเป็นประจำทุกวัน โดยทำการรวบรวมพร้อมมัดปากถุงให้เรียบร้อย ก่อนนำไปรวบรวมไว้ที่ห้องพักขยะรวมของโครงการ		ภาพที่ 2.2-27 ทำความสะอาดห้องเก็บขยะ
	9. ทำความสะอาดห้องพักขยะรวมทุกครั้งหลังจากการเก็บขยะ เพื่อป้องกันกลิ่นรบกวน และน้ำเสียที่เกิดจากการทำความสะอาดห้องพักขยะรวมจะรวบรวมเข้าสู่ระบบบำบัดน้ำเสียรูปของโครงการ	- โครงการมีแม่บ้านคอยดูแล ทำความสะอาดห้องพักขยะรวมทุกครั้งหลังจากการเก็บขยะ		ภาพที่ 2.2-27 ทำความสะอาดห้องเก็บขยะ
	10. การเก็บแยกขยะอินทรีย์-ขยะทั่วไปให้การทำกรกระทำบริเวณแหล่งเก็บขยะ ไม่ให้เกิดรวบรวมและนำมาแยกภายหลัง	- โครงการให้แม่บ้านคอยรวบรวมขยะจากส่วนต่างๆ นำมาคัดแยกประเภท ก่อนนำไปพักไว้ที่ห้องพักขยะรวมของโครงการโดยไม่เก็บรวบรวมและนำมาแยกภายหลัง		ภาพที่ 2.2-27 ทำความสะอาดห้องเก็บขยะ

ตารางที่ 2.2-1 (ต่อ) สรุปผลการปฏิบัติตามมาตรการป้องกันและแก้ไขผลกระทบสิ่งแวดล้อม โครงการ เดอะ เบส โฮเทล - เชียงใหม่ (ระยะดำเนินการ) ของบริษัท แอสสิริ จำกัด (มหาชน)
ระหว่างเดือนมกราคม-มิถุนายน พ.ศ. 2568

ผลกระทบ สิ่งแวดล้อม	มาตรการป้องกันและแก้ไขผลกระทบสิ่งแวดล้อม	ผลการปฏิบัติตามมาตรการป้องกันและแก้ไขผลกระทบ สิ่งแวดล้อม	ปัญหา/อุปสรรค และการแก้ไข	เอกสารอ้างอิง
3. ผลกระทบต่อคุณภาพสิ่งแวดล้อม	มาตรการใช้ประโยชน์ของมนุษย์ (ต่อ)			
	3.4 การจัดการขยะมูลฝอย (ต่อ)	11. รณรงค์ให้ผู้ใช้บริการทิ้งขยะลงถังขยะรีไซเคิล โครงการจัดเตรียมให้เท่านั้น โดยแยกเป็นขยะอินทรีย์ ขยะทั่วไป ขยะรีไซเคิล และขยะอันตราย 12. ระบบห้องพักขยะจะต้องเป็นระบบปิด	- โครงการมีการรณรงค์ประชาสัมพันธ์การทิ้งขยะให้แก่ พนักงานและผู้พักอาศัยทราบ และได้ดำเนินการแยกเป็น ขยะอินทรีย์ ขยะทั่วไป ขยะรีไซเคิล และขยะอันตราย - โครงการมีห้องพักขยะเป็นระบบปิด มีประตูและเป็นที่ที่ มิดชิด สามารถป้องกันกลิ่น และการแพร่กระจายของเชื้อ โรค และไม่ก่อให้เกิดผลกระทบด้านทัศนียภาพแก่ผู้พบเห็น	ภาพที่ 2.2-23 ห้องพัก ขยะรวม ภาพที่ 2.2-23 ห้องพัก ขยะรวม
	3.5 พลังงานและไฟฟ้า	มาตรการทั่วไป 1. โครงการจะติดตั้งหม้อแปลงไฟฟ้าชนิดแห้ง (Dry Immersed Type) จำนวน 2 ชุด ขนาด 1,600 kVA/ ชุด เพื่อลดแรงดันต่ำเข้าสู่แผงจ่ายไฟฟ้าหลัก (Main Distribution Board : MDB) 2. โครงการได้จัดให้มีเครื่องกำเนิดไฟฟ้าสำรอง ขนาด 350 kVA จำนวน 1 ชุด อยู่บริเวณห้องไฟฟ้าสำรอง ชั้นที่ 1 สำรองไฟฟ้าได้นานประมาณ 2 ชั่วโมง เพื่ออำนวยความสะดวกแก่ผู้ใช้บริการ โดยจ่ายไฟฟ้าให้ระบบที่มี ความสำคัญ	- โครงการติดตั้งหม้อแปลงไฟฟ้าชนิดแห้ง เพื่อลดแรงดันต่ำ เข้าสู่แผงจ่ายไฟฟ้าหลัก โดยโครงการจะรับกระแสไฟฟ้าผ่าน หม้อแปลง ก่อนแปลงไฟฟ้าแรงสูง เพื่อจ่ายไฟฟ้าไปยังส่วน ต่างๆ ของอาคาร - โครงการมีเครื่องกำเนิดไฟฟ้าสำรอง อยู่บริเวณห้องไฟฟ้า สำรอง สำรองไฟได้นาน 2 ชั่วโมง เพื่ออำนวยความสะดวก แก่ผู้ใช้บริการ โดยจ่ายไฟฟ้าให้ระบบที่มีความสำคัญ ได้แก่ ระบบสัญญาณแจ้งเหตุเพลิงไหม้ ระบบแสงสว่างทางเดิน เป็นต้น ได้อย่างเพียงพอ	ภาพที่ 2.2-28 หม้อ แปลงไฟฟ้าชนิดแห้ง (Dry Immersed Type) ภาพที่ 2.2-29 เครื่อง กำเนิดไฟฟ้าสำรอง ขนาด 350 kVA ภาพที่ 2.2-56 ระบบ ไฟฟ้าสำรอง ภาพที่ 2.2-57 ระบบ เตือนสัญญาณเตือน เพลิงไหม้
	3. ติดตั้ง Circuit Breaker : CB ด้านแรงดันต่ำ ซึ่งทำ หน้าที่ตัดกระแสไฟฟ้าที่มีค่าสูงจากการลัดวงจร		- โครงการได้ติดตั้ง Circuit Breaker : CB ด้านแรงดันต่ำ คอย ตัดกระแสไฟฟ้าที่มีค่าสูงจากการลัดวงจรได้	ภาพที่ 2.2-30 เครื่อง Circuit Breaker

ตารางที่ 2.2-1 (ต่อ) สรุปผลการปฏิบัติตามมาตรการป้องกันและแก้ไขผลกระทบสิ่งแวดล้อม โครงการ เดอะ เบส โฮเทล - เชียงใหม่ (ระยะดำเนินการ) ของบริษัท แอสสิริ จำกัด (มหาชน)
ระหว่างเดือนมกราคม-มิถุนายน พ.ศ. 2568

ผลกระทบสิ่งแวดล้อม	มาตรการป้องกันและแก้ไขผลกระทบสิ่งแวดล้อม	ผลการปฏิบัติตามมาตรการป้องกันและแก้ไขผลกระทบสิ่งแวดล้อม	ปัญหา/อุปสรรคและการแก้ไข	เอกสารอ้างอิง
3. ผลกระทบต่อคุณค่าการใช้ประโยชน์ของมนุษย์ (ต่อ)				
3.5 พลังงานและไฟฟ้า (ต่อ)	4. ติดตั้งหม้อแปลงไฟฟ้าของโครงการเป็นไปตามมาตรฐานการติดตั้งทางไฟฟ้าสำหรับประเทศไทย พ.ศ. 2556 ได้แก่ ระยะห่างระหว่างหม้อแปลงกับผนังหรือประตูห้องหม้อแปลง ต้องไม่น้อยกว่า 1,000 เมตร ระยะห่างระหว่างหม้อแปลงต้องไม่น้อยกว่า 0.60 เมตร และบริเวณที่ติดตั้งหม้อแปลงหรือเครื่องห้องหม้อแปลงไม่น้อยกว่า 0.60 เมตร เป็นต้น	- โครงการติดตั้งหม้อแปลงไฟฟ้า ซึ่งเป็นไปตามมาตรฐานการติดตั้งทางไฟฟ้าสำหรับประเทศไทย พ.ศ. 2556 ได้แก่ ห้องหม้อแปลงอยู่ใต้ที่สามารถขนย้ายหม้อแปลงทั้งลูกเข้าออกได้ และระบายอากาศสู่ภายนอกได้ และโครงการได้เลือกใช้ขนาดอุปกรณ์ป้องกันหม้อแปลงด้านแรงสูง และจัดให้มีเจ้าหน้าที่ผู้เชี่ยวชาญ คอยดูแลและบำรุงรักษาสภาพของหม้อแปลงไฟฟ้าให้อยู่ในสภาพพร้อมใช้งานอยู่เสมอ		ภาพที่ 2.2-28 หม้อแปลงไฟฟ้าชนิดแห้ง (Dry Immersed Type)
	5. หม้อแปลงต้องอยู่ในสถานที่ซึ่งบุคคลที่มีหน้าที่เกี่ยวข้องเข้าถึงได้โดยสะดวก เพื่อทำการตรวจสอบและบำรุงรักษาให้อยู่ในสภาพดีอยู่เสมอ และต้องจัดทำการระบายอากาศอย่างเพียงพอกับการใช้งาน	- โครงการได้ออกแบบสถานที่ติดตั้งหม้อแปลง ซึ่งเจ้าหน้าที่สามารถเข้าถึงได้โดยสะดวกต่อการบำรุงรักษา และมีการระบายอากาศที่เพียงพอ		-
	6. ต้องมีแผนป้ายหรือสัญลักษณ์เตือนให้ระวังอันตรายจากไฟฟ้าแรงสูงติดตั้งไว้ในบริเวณใกล้หม้อแปลงในตำแหน่งที่ตำแหน่งที่เห็นได้ชัดเจน	- โครงการมีแผนป้ายหรือสัญลักษณ์เตือนให้ระวังอันตรายจากไฟฟ้าแรงสูงติดตั้งไว้ในบริเวณใกล้หม้อแปลงในตำแหน่งที่เห็นได้ชัดเจน		ภาพที่ 2.2-31 ป้ายสัญลักษณ์เตือนให้ระวังอันตรายจากไฟฟ้าแรงสูง
	7. เปิดไฟฟ้าส่วนกลางระหว่าง เวลา 18.00-06.00 น.	- โครงการมีการเปิดไฟส่วนกลาง เวลา 18.00-06.00 น. เพื่อการอนุรักษ์พลังงาน		ภาพที่ 2.2-32 อุปกรณ์ไฟฟ้าประหยัดพลังงาน
	8. เลือกใช้ไฟฟ้าส่องสว่างและอุปกรณ์ไฟฟ้าต่างๆ ส่วนกลาง แบบประหยัดพลังงาน และดูแลเรื่องการเปิดไฟส่องสว่างเวลากลางคืน ไม่ให้รับกวนผู้ที่พักอาศัยใกล้เคียง	- โครงการเลือกใช้ไฟฟ้าส่องสว่างและอุปกรณ์ไฟฟ้าต่างๆ ส่วนกลาง เป็นแบบประหยัดพลังงาน เพื่อการอนุรักษ์พลังงาน		ภาพที่ 2.2-32 อุปกรณ์ไฟฟ้าประหยัดพลังงาน

ตารางที่ 2.2-1 (ต่อ) สรุปผลการปฏิบัติตามมาตรการป้องกันและแก้ไขผลกระทบสิ่งแวดล้อม โครงการ เดอะ เบส โฮเทล - เชียงใหม่ (ระยะดำเนินการ) ของบริษัท แอสสิริ จำกัด (มหาชน)
ระหว่างเดือนมกราคม-มิถุนายน พ.ศ. 2568

ผลกระทบสิ่งแวดล้อม	มาตรการป้องกันและแก้ไขผลกระทบสิ่งแวดล้อม	ผลการปฏิบัติตามมาตรการป้องกันและแก้ไขผลกระทบสิ่งแวดล้อม	ปัญหา/อุปสรรคและการแก้ไข	เอกสารอ้างอิง
3. ผลกระทบต่อคุณค่าการใช้ประโยชน์ของมนุษย์ (ต่อ)				
3.5 พลังงานและไฟฟ้า (ต่อ)	3. เลือกใช้หลอดไฟประหยัดพลังงานที่เรียกว่า Light Emitting Diode (LED) สำหรับพื้นที่ส่วนกลาง หรือพื้นที่ที่จำเป็นต้องเปิดไฟทิ้งไว้ตลอดทั้งวัน	- โครงการเลือกใช้หลอดไฟประหยัดพลังงาน LED บริเวณพื้นที่ส่วนกลางของโครงการ		ภาพที่ 2.2-34 หลอดไฟ LED
	4. เลือกใช้ปลั๊กเสียบปลั๊กไฟซึ่งจะมีการสูญเสียพลังงานประมาณ 1-2 วัตต์ และมีอายุการใช้งานขึ้นเป็น 2 เท่า แทนการใช้ปลั๊กเสียบชนิดแกนเหล็กแบบธรรมดาที่มีการสูญเสียพลังงานประมาณ 10 วัตต์	- โครงการเลือกใช้ปลั๊กเสียบปลั๊กไฟชนิดแกนเหล็กแบบธรรมดา		-
	5. กำหนดตำแหน่งติดตั้งหลอดไฟให้มีความเหมาะสมให้เพียงพอในแต่ละพื้นที่	- โครงการติดตั้งหลอดไฟตามตำแหน่งที่มีความเหมาะสมเพียงพอในการใช้งานแต่ละพื้นที่		ภาพที่ 2.2-34 หลอดไฟ LED
	6. จัดให้มีสวิตช์ไฟแยกจากกัน เพื่อให้สามารถเปิด-ปิดได้เฉพาะจุด เพื่อเป็นการประหยัดพลังงาน	- โครงการมีสวิตช์ไฟที่แยกจากกัน ซึ่งสามารถเปิด-ปิดได้เฉพาะจุด และเป็นการประหยัดพลังงาน		ภาพที่ 2.2-35 สวิตช์ไฟแยกกัน
	7. เลือกใช้โคมไฟที่มีแผ่นสะท้อนเพื่อช่วยให้แสงสว่างจากหลอดไฟกระจายได้อย่างเต็มประสิทธิภาพ	- โครงการใช้โคมไฟที่มีแผ่นสะท้อน เพื่อให้แสงสว่างจากหลอดไฟกระจายได้อย่างเต็มประสิทธิภาพ		ภาพที่ 2.2-36 โคมไฟที่มีแผ่นสะท้อนแสง
	8. เลือกใช้เครื่องปรับอากาศในอาคารแบบประหยัดไฟ และต้องกำหนดให้มีการล้างเครื่องปรับอากาศเป็นประจำสม่ำเสมอ (ทุก 6 เดือน)	- โครงการเลือกใช้เครื่องปรับอากาศในอาคารแบบประหยัดไฟ และมีเจ้าหน้าที่ล้างเครื่องปรับอากาศเป็นประจำทุก 6 เดือน		ภาพที่ 2.2-37 ล้างเครื่องปรับอากาศ
	9. จัดให้มีการปลูกต้นไม้ภายในโครงการ เพื่อช่วยขังแดด ลดพลังงานความร้อนเข้าสู่ตัวอาคาร ทำให้อากาศเย็นขึ้นลดภาระการทำงานของเครื่องปรับอากาศ	- โครงการมีพื้นที่สีเขียวโดยรอบพื้นที่โครงการ และมีเจ้าหน้าที่คอยดูแล บำรุงรักษา และซ่อมแซมพื้นที่สีเขียวให้สวยงามเป็นประจำทุกวัน		ภาพที่ 2.2-6 พื้นที่สีเขียว

ตารางที่ 2.2-1 (ต่อ) สรุปผลการปฏิบัติตามมาตรการป้องกันและแก้ไขผลกระทบสิ่งแวดล้อม โครงการ เดอะ เบส โฮเทล - เชียงใหม่ (ระยะดำเนินการ) ของบริษัท แอสสิริ จำกัด (มหาชน)
ระหว่างเดือนมกราคม-มิถุนายน พ.ศ. 2568

ผลกระทบ สิ่งแวดล้อม	มาตรการป้องกันและแก้ไขผลกระทบสิ่งแวดล้อม	ผลการปฏิบัติตามมาตรการป้องกันและแก้ไขผลกระทบ สิ่งแวดล้อม	ปัญหา/อุปสรรค และการแก้ไข	เอกสารอ้างอิง
3. ผลกระทบต่อคุณค่าการใช้ประโยชน์ของมนุษย์ (ต่อ)				
3.5 พลังงานและไฟฟ้า (ต่อ)	10. ติดตั้งอุปกรณ์เดินสายไฟ รวมถึงสายสัญญาณทางไฟฟ้า สื่อสารต่างๆ ให้เป็นไปด้วยความเรียบร้อยถูกต้องตาม มาตรฐาน	- โครงการติดตั้งอุปกรณ์เดินสายไฟ สายสัญญาณทางไฟฟ้า สื่อสารต่างๆ รวมถึงระบบป้องกันอันตรายจากฟ้าผ่าเป็นไป ด้วยความเรียบร้อยถูกต้องตามมาตรฐาน		ภาพที่ 2.2-60 ระบบ ป้องกันอันตรายจาก ฟ้าผ่า
	11. ตรวจสอบและบำรุงรักษาเครื่องกำเนิดไฟฟ้าทุกสัปดาห์ เพื่อให้เครื่องกำเนิดไฟฟ้า สามารถทำงานได้อย่างมี ประสิทธิภาพ	- โครงการมีเจ้าหน้าที่คอยตรวจสอบและบำรุงรักษาเครื่อง กำเนิดไฟฟ้าเป็นประจำทุกสัปดาห์		ภาคผนวก ข-10 เอกสารตรวจสอบและ ซ่อมบำรุงไฟฟ้า ประจำปี 2568
	<u>มาตรการสำหรับเจ้าหน้าที่โครงการ</u> 1. อบรมเจ้าหน้าที่ทุกคนให้ตระหนักเรื่องประหยัด พลังงานเป็นประจำสม่ำเสมอ	- โครงการมีการอบรมเรื่องการประหยัดพลังงานให้แก่ เจ้าหน้าที่ พร้อมทั้งติดป้ายรณรงค์ประชาสัมพันธ์ภายใน โครงการ		ภาคผนวก ข-11 เอกสารการอบรมเรื่อง การประหยัดพลังงาน
	2. จัดให้มีเจ้าหน้าที่ตรวจสอบการเปิด-ปิดไฟ ในจุดที่หมด ความจำเป็นในการใช้งานเป็นประจำทุกวัน	- โครงการมีเจ้าหน้าที่คอยตรวจสอบเปิด-ปิดไฟ ในจุดที่ไม่มี ความจำเป็นในการใช้งานอยู่เสมอ		-
	3. จัดเจ้าหน้าที่ให้หมั่นทำความสะอาดไฟและโคมไฟอยู่ เสมอ	- โครงการมีเจ้าหน้าที่คอยทำความสะอาดไฟและโคมไฟอยู่ เป็นประจำทุกวัน		-

ตารางที่ 2.2-1 (ต่อ) สรุปผลการปฏิบัติตามมาตรการป้องกันและแก้ไขผลกระทบสิ่งแวดล้อม โครงการ เดอะ เบส โฮเทล - เชียงใหม่ (ระยะดำเนินการ) ของบริษัท แสนสิริ จำกัด (มหาชน)
ระหว่างเดือนมกราคม-มิถุนายน พ.ศ. 2568

ผลกระทบ สิ่งแวดล้อม	มาตรการป้องกันและแก้ไขผลกระทบสิ่งแวดล้อม	ผลการปฏิบัติตามมาตรการป้องกันและแก้ไขผลกระทบ สิ่งแวดล้อม	ปัญหา/อุปสรรค และการแก้ไข	เอกสารอ้างอิง
3. ผลกระทบต่อคุณค่าการใช้ประโยชน์ของมนุษย์ (ต่อ)				
3.5 พลังงานและไฟฟ้า (ต่อ)	มาตรการการสำรวจรับผู้อยู่อาศัย 1. รณรงค์ขอความร่วมมือ โดยประชาสัมพันธ์การ ประหยัดพลังงานบริเวณโครงการ เช่น โถงทางเข้า อาคาร ลิฟต์ รายละเอียดดังนี้ - รณรงค์ให้ถอดปลั๊กเครื่องใช้ไฟฟ้าทุกชนิดเมื่อเลิกใช้ งาน - รณรงค์ให้เปิดไฟ เท้าที่จำเป็น - รณรงค์ให้ดับเครื่องยนต์ทุกครั้งเมื่อจอดรถ เพื่อ ประหยัดน้ำมัน - รณรงค์ให้ใช้น้ดื่มแทนลิฟต์โดยสาร - รณรงค์ให้ผู้พักอาศัย ปรับระดับอุณหภูมิภายใน ห้องพักให้อยู่ในช่วง 25-26 องศาเซลเซียส - รณรงค์ให้บำรุงรักษาเครื่องปรับอากาศอยู่เสมอ	- โครงการติดป้ายรณรงค์ประชาสัมพันธ์การประหยัดพลังงาน บริเวณโถงทางเข้าอาคาร ให้แก่ผู้พักอาศัยได้เป็นอย่างดี ชัดเจน	-	ภาพที่ 2.2-32 อุปกรณ์ ไฟฟ้าประหยัดพลังงาน

ตารางที่ 2.2-1 (ต่อ) สรุปผลการปฏิบัติตามมาตรการป้องกันและแก้ไขผลกระทบสิ่งแวดล้อม โครงการ เดอะ เบส โฮเทล - เชียงใหม่ (ระยะดำเนินการ) ของบริษัท แอสสิริ จำกัด (มหาชน)
ระหว่างเดือนมกราคม-มิถุนายน พ.ศ. 2568

ผลกระทบสิ่งแวดล้อม	มาตรการป้องกันและแก้ไขผลกระทบสิ่งแวดล้อม	ผลการปฏิบัติตามมาตรการป้องกันและแก้ไขผลกระทบสิ่งแวดล้อม	ปัญหา/อุปสรรคและการแก้ไข	เอกสารอ้างอิง
3. ผลกระทบต่อคุณค่าการใช้ประโยชน์ของมนุษย์ (ต่อ)				
3.6 การจราจร (ต่อ)	3. จัดให้มีเส้นทางเข้าโครงการห่างจากถนนสาธารณะเข้าไปในโครงการประมาณ 10.79 เมตร เพื่อลดปัญหาการจราจรติดขัดบนถนนสาธารณะด้านหน้าโครงการเนื่องจากรถที่รอเข้าโครงการ	- โครงการมีเส้นทางเข้าโครงการห่างจากถนนสาธารณะเข้าไปในโครงการประมาณ 10.79 เมตร เพื่อลดปัญหาการจราจรติดขัดบนถนนสาธารณะด้านหน้าโครงการ		ภาพที่ 2.2-38 ไม่เกินทางเข้าออกโครงการ
	4. จัดให้มีระบบการจราจรที่ปลอดภัย โดยติดป้ายแสดงทิศทางเดินรถเข้า-ออกภายในพื้นที่โครงการ และมีเจ้าหน้าที่รักษาความปลอดภัยคอยดูแลอำนวยความสะดวกตลอด 24 ชั่วโมง	- โครงการมีระบบจราจรที่ปลอดภัย โดยมีลูกศรแสดงทิศทางเดินรถเข้า-ออกภายในพื้นที่โครงการ และมีเจ้าหน้าที่รักษาความปลอดภัยคอยดูแลอำนวยความสะดวกตลอด 24 ชั่วโมง		ภาพที่ 2.2-39 ลูกศรแสดงทิศทางการพื้นที่โครงการ
	5. ติดตั้งป้ายจำกัดความเร็วภายในโครงการ	- โครงการได้ติดตั้งป้ายจำกัดความเร็วไว้ภายในบริเวณโครงการ เพื่อป้องกันการพุ่งกระจ่ายของฝุ่น พร้อมติดตั้งเลนให้หลบเลี้ยวสามารถมองเห็นได้อยู่เสมอ		ภาพที่ 2.2-7 ป้ายจำกัดความเร็ว
	6. จัดให้มีเจ้าหน้าที่รักษาความปลอดภัยคอยอำนวยความสะดวกบริเวณด้านหน้าโครงการ โดยจะให้ความสำคัญกับการจราจรในกระแสจราจรบนถนนแก้ววรัฐเป็นหลัก	- โครงการมีเจ้าหน้าที่รักษาความปลอดภัย คอยดูแลอำนวยความสะดวกตลอด 24 ชั่วโมง		ภาพที่ 2.2-40 เจ้าหน้าที่รักษาความปลอดภัยบริเวณด้านหน้าโครงการ
	7. จัดให้มีระบบไฟฟ้าส่องสว่าง บริเวณทางเข้า-ออกโครงการและทางจราจรให้เพียงพอ	- โครงการมีระบบไฟฟ้าส่องสว่าง ที่บริเวณทางเข้า-ออกของโครงการ รวมถึงเส้นทางจราจรไว้เพียงพอ		ภาพที่ 2.2-41 ไฟส่องสว่างบริเวณทางเข้า-ออกโครงการ

ตารางที่ 2.2-1 (ต่อ) สรุปผลการปฏิบัติตามมาตรการป้องกันและแก้ไขผลกระทบสิ่งแวดล้อม โครงการ เดอะ เบส¹ไฮท์ - เชียงใหม่² (ระยะดำเนินการ) ของบริษัท แสนสิริ จำกัด (มหาชน) ระหว่างเดือนมกราคม-มิถุนายน พ.ศ. 2568

ผลกระทบ สิ่งแวดล้อม	มาตรการป้องกันและแก้ไขผลกระทบสิ่งแวดล้อม	ผลการปฏิบัติตามมาตรการป้องกันและแก้ไขผลกระทบ สิ่งแวดล้อม	ปัญหา/อุปสรรค และการแก้ไข	เอกสารอ้างอิง
3. ผลกระทบต่อคุณค่าการใช้ประโยชน์ของมนุษย์ (ต่อ)				
3.6 การจราจร (ต่อ)	13. โครงการประสานงานกับเทศบาลนครเชียงใหม่ และ สถานีตำรวจท้องที่ เพื่อหารือการแก้ปัญหาด้าน การจราจรร่วมกัน	- โครงการประสานงานกับเทศบาลนครเชียงใหม่ และสถานี ตำรวจท้องที่ เมื่อเกิดปัญหาด้านจราจร		-
3.7 การใช้ประโยชน์ที่ดิน	-			
3.8 การระบายอากาศ	1. ทำความสะอาดเครื่องปรับอากาศเป็นประจำเพื่อเพิ่ม ประสิทธิภาพในการทำงาน และยังเป็นการป้องกันการ สะสมของเชื้อโรค	- โครงการมีเจ้าหน้าที่ดูแลตรวจสอบอุปกรณ์ที่ใช้ระบาย อากาศให้สามารถใช้งานได้อยู่เสมอ หากพบว่าอุปกรณ์มีการ ชำรุด จะดำเนินการซ่อมแซมทันที		ภาพที่ 2.2-37 ล้างเครื่องปรับอากาศ
	2. ดูแลตรวจสอบอุปกรณ์ที่ใช้ระบายอากาศให้สามารถให้ สามารถใช้งานได้เสมอ	- โครงการมีเจ้าหน้าที่ดูแลตรวจสอบอุปกรณ์ที่ใช้ระบาย อากาศให้สามารถใช้งานได้อยู่เสมอ หากพบว่าอุปกรณ์มีการ ชำรุด จะดำเนินการซ่อมแซมทันที		-
	3. ติดตั้งป้ายห้ามติดเครื่องยนต์ทั้งไว้ในบริเวณที่จอด รถ ให้สามารถสังเกตเห็นได้อย่างชัดเจนและทั่วถึง	- โครงการได้ติดป้ายดับเครื่องยนต์ไว้ภายในโรงจอดรถของ โครงการ เพื่อลดปัญหาเรื่องฝุ่นฟุ้งกระจาย พร้อมทั้งดูแล ไม่ให้รถเคลื่อนสามารถมองเห็นได้อยู่เสมอ และมีเจ้าหน้าที่ รักษาความปลอดภัย คอยดูแลอำนวยความสะดวก 24 ชั่วโมง		ภาพที่ 2.2-5 ป้ายดับเครื่องยนต์
	4. จัดให้มีพื้นที่ภายในโครงการให้มากที่สุด เพื่อลด ความร้อนจากการระบายอากาศของเครื่องปรับอากาศ	- โครงการมีพื้นที่สีเขียวโดยรอบพื้นที่โครงการ โดยปลูกไม้ ยืนต้นมากที่สุด และมีเจ้าหน้าที่คอยดูแล บำรุงรักษา และ ซ่อมแซมพื้นที่สีเขียวให้สวยงามเป็นประจำทุกวัน		ภาคผนวก ข-3 แผนผัง พื้นที่สีเขียว ภาพที่ 2.2-6 พื้นที่สีเขียว

ตารางที่ 2.2-1 (ต่อ) สรุปผลการปฏิบัติตามมาตรการป้องกันและแก้ไขผลกระทบสิ่งแวดล้อม โครงการ เดอะ เบส โฮเทล - เชียงใหม่ (ระยะดำเนินการ) ของบริษัท แอสสิริ จำกัด (มหาชน)
ระหว่างเดือนมกราคม-มิถุนายน พ.ศ. 2568

ผลกระทบสิ่งแวดล้อม	มาตรการป้องกันและแก้ไขผลกระทบสิ่งแวดล้อม	ผลการปฏิบัติตามมาตรการป้องกันและแก้ไขผลกระทบสิ่งแวดล้อม	ปัญหา/อุปสรรคและการแก้ไข	เอกสารอ้างอิง
4. ผลกระทบต่อคุณภาพชีวิต				
4.1 ผลกระทบที่อาจเกิดขึ้นจากกิจกรรมการก่อสร้าง	<p>สุขภาพอนามัยและการบริการด้านสาธารณสุข</p> <p>มาตรการป้องกันและแก้ไข</p> <p>1. จัดพื้นที่สีเขียวโดยรอบพื้นที่โครงการ รวมทั้งทำการรักษาและเพิ่มพื้นที่สีเขียวบริเวณพื้นที่ว่าง เพื่อให้ช่วยดูดซับมลสารที่เกิดจากยานพาหนะที่เข้ามาในพื้นที่โครงการ</p> <p>2. กำจัดให้มีการทำความสะอาดถังขยะ และห้องพักมูลฝอยรวมของโครงการทุกวัน หลังจากการเก็บขยะจะเข้ามาเก็บขนมูลฝอย</p> <p>3. จัดให้มีเจ้าหน้าที่สาธารณสุขเข้ามาทำการฉีดพ่นยาในกรณีที่มีโรคไข้เลือดออกระบาด หรือพบผู้ป่วยบริเวณโครงการ</p> <p>4. จำกัดความเร็วของรถภายในโครงการ เพื่อป้องกันการฟุ้งกระจายของฝุ่นบริเวณผิวถนน โดยติดป้ายจำกัดความเร็ว</p> <p>5. ทำความสะอาดเครื่องปรับอากาศเป็นประจำ เพื่อเพิ่มประสิทธิภาพในการทำงาน และยังเป็นการป้องกันการสะสมของเชื้อโรค</p> <p>6. จัดให้มีพนักงานรักษาความปลอดภัย เพื่อดูแลความปลอดภัยในพื้นที่โครงการ</p>	<p>- โครงการมีพื้นที่สีเขียวโดยรอบพื้นที่โครงการ และมีเจ้าหน้าที่คอยดูแลบำรุงรักษา และซ่อมแซมพื้นที่สีเขียวให้สวยงามเป็นประจำทุกวัน</p> <p>- โครงการมีเจ้าหน้าที่คอยดูแลทำความสะอาดถังขยะ และห้องพักมูลฝอยรวมของโครงการเป็นประจำทุกวัน</p> <p>- โครงการจะประสานงานกับเจ้าหน้าที่สาธารณสุขให้เข้ามาทำการฉีดพ่นยา ในกรณีที่มีโรคไข้เลือดออกระบาด หรือพบผู้ป่วยบริเวณโครงการ</p> <p>- โครงการได้ติดตั้งป้ายจำกัดความเร็วไว้ภายในบริเวณโครงการ เพื่อป้องกันการฟุ้งกระจายของฝุ่น พร้อมทั้งดูแลไม่ให้รถเลี้ยวสามารถมองเห็นได้อยู่เสมอ</p> <p>- โครงการมีเจ้าหน้าที่ดูแล ทำความสะอาดเครื่องปรับอากาศเป็นประจำทุก 6 เดือน</p> <p>- โครงการโครงการมีเจ้าหน้าที่รักษาความปลอดภัย คอยดูแลอำนวยความสะดวกตลอด 24 ชั่วโมง</p>		<p>ภาพที่ 2.2-50 คนสวนดูแลรดน้ำต้นไม้</p> <p>ภาพที่ 2.2-25 พนักงานแยกขยะ</p> <p>-</p> <p>ภาพที่ 2.2-7 ป้ายจำกัดความเร็ว</p> <p>ภาพที่ 2.2-37 ล้างเครื่องปรับอากาศ</p> <p>ภาพที่ 2.2-40 เจ้าหน้าที่รักษาความปลอดภัย</p>

ตารางที่ 2.2-1 (ต่อ) สรุปผลการปฏิบัติตามมาตรการป้องกันและแก้ไขผลกระทบสิ่งแวดล้อม โครงการ เดอะ เบส โฮเทล - เชียงใหม่ (ระยะดำเนินการ) ของบริษัท แอสสิริ จำกัด (มหาชน)
ระหว่างเดือนมกราคม-มิถุนายน พ.ศ. 2568

ผลกระทบสิ่งแวดล้อม	มาตรการป้องกันและแก้ไขผลกระทบสิ่งแวดล้อม	ผลการปฏิบัติตามมาตรการป้องกันและแก้ไขผลกระทบสิ่งแวดล้อม	ปัญหา/อุปสรรคและการแก้ไข	เอกสารอ้างอิง
4. ผลกระทบต่อคุณภาพชีวิต (ต่อ)				
4.1 ผลกระทบที่อาจเกิดขึ้นจากกรณีโครงการต่อคุณภาพชีวิต (ต่อ)	<p>ความปลอดภัยในชีวิตและทรัพย์สิน</p> <p><u>มาตรการป้องกันและแก้ไข</u></p> <p>1. จะพิจารณาประชาชนในท้องถิ่นเพื่อเข้าทำงานก่อน เพื่อเป็นการส่งเสริมการมีรายได้ของประชาชนในท้องถิ่น และสนับสนุนพร้อมส่งเสริมกิจกรรมและประเพณีท้องถิ่น และกิจกรรมทางศาสนา โดยให้มีการประชาสัมพันธ์ให้ชุมชนทราบในช่วงที่มีตำแหน่งงานว่าง</p> <p>2. จัดให้มีพนักงานอยู่ประจำ เพื่อให้ผู้พักอาศัยสามารถติดต่อหรือแจ้งเหตุได้ตลอด 24 ชั่วโมง</p> <p>3. จัดให้มีระบบโทรทัศน์วงจรปิด (Closed Circuit Television System : CCTV) ภายนอกอาคาร จำนวน 8 จุด และภายในอาคาร จำนวน 97 จุดรวมทั้งสิ้นจำนวน 105 จุด ติดตั้งไว้กระจายครอบคลุมทั่วทั้งพื้นที่โครงการ</p>	<p>- โครงการมีการรับประชาชนในท้องถิ่นเพื่อเข้าทำงาน เพื่อเป็นการส่งเสริมการมีรายได้ของประชาชนในท้องถิ่น และสนับสนุนพร้อมส่งเสริมกิจกรรมและประเพณีท้องถิ่น และกิจกรรมทางศาสนา โดยให้มีการประชาสัมพันธ์ให้ชุมชนทราบในช่วงที่มีตำแหน่งงานว่าง</p> <p>- โครงการไม่ได้มีพนักงานต้อนรับอยู่ประจำตลอด 24 ชั่วโมง</p> <p>- โครงการมีระบบโทรทัศน์วงจรปิดทั้งภายในอาคาร และภายในอาคาร โดยติดตั้งไว้กระจายครอบคลุมทั่วทั้งพื้นที่โครงการ และมีการตรวจสอบระบบบันทึกข้อมูลย้อนหลังเป็นประจำ</p>	<p>โครงการจัดให้มีเจ้าหน้าที่ รปภ. ประจำอยู่ที่ปัอม รปภ. ตลอด 24 ชั่วโมง</p> <p>-</p>	<p>ภาคผนวก ข-12</p> <p>รายชื่อและรายชื่อพนักงานท้องถิ่นของโครงการ</p>

ตารางที่ 2.2-1 (ต่อ) สรุปผลการปฏิบัติตามมาตรการป้องกันและแก้ไขผลกระทบสิ่งแวดล้อม โครงการ เดอะ เบส โฮเทล - เชียงใหม่ (ระยะดำเนินการ) ของบริษัท แสนสิริ จำกัด (มหาชน)
ระหว่างเดือนมกราคม-มิถุนายน พ.ศ. 2568

ผลกระทบ สิ่งแวดล้อม	มาตรการป้องกันและแก้ไขผลกระทบสิ่งแวดล้อม	ผลการปฏิบัติตามมาตรการป้องกันและแก้ไขผลกระทบ สิ่งแวดล้อม	ปัญหา/อุปสรรค และการแก้ไข	เอกสารอ้างอิง
4. ผลกระทบต่อคุณภาพชีวิต (ต่อ)				
4.1 ผลกระทบที่ อาจ เกิดขึ้นจากกรณีโครงการต่อ คุณภาพชีวิต (ต่อ)	4. จัดให้มีเจ้าหน้าที่ของโครงการสำหรับติดตามและ ประชาสัมพันธ์รวมถึงรับฟังความคิดเห็นของประชาชน โดยรอบอย่างสม่ำเสมอ	- โครงการได้จัดให้มีเจ้าหน้าที่ของโครงการสำหรับติดตามและ ประชาสัมพันธ์รวมถึงรับฟังความคิดเห็นของประชาชน โดย ได้จัดกล่องรับความคิดเห็นติดตั้งในอาคาร หรือผู้ร้องเรียน สามารถแจ้งข้อร้องเรียนต่อโครงการโดยตรง โดยระหว่าง เดือนมกราคม-มิถุนายน พ.ศ. 2568 ทางโครงการยังได้รับ ข้อร้องเรียนจากผู้พักอาศัยใกล้เคียง	-	-
	5. กำหนดให้มีระเบียบปฏิบัติของผู้มาใช้บริการภายใน โครงการ - จะต้องไม่นำวัตถุระเบิด วัตถุไวไฟ แก๊สหุงต้ม หรือ วัสดุอุปกรณ์ใดๆ อันก่อให้เกิดอันตรายได้ เข้ามาภายใน บริเวณอาคารโดยเด็ดขาด - กรณีผ่านเข้า-ออกบริเวณภายในอาคาร โปรดให้ความ ร่วมมือกับเจ้าหน้าที่ปฏิบัติตามกฎระเบียบที่ฝ่ายจัดการ โครงการกำหนดไว้อย่างเคร่งครัด - ห้ามเหล้าหรือทั้งเศษอาหาร ขยะหรือสิ่งของต่างๆ ออกไปนอกกระเป๋ียงห้องพัก และน้ำทิ้งน้ำปุน เศษวัสดุ ตกแต่งก่อสร้าง ฝ้านามาย และน้ำที่เป็นตะกอนจับแข็ง ลงในท่อระบายน้ำทิ้งโสอุขันธ์โดยเด็ดขาด	- โครงการมีระเบียบปฏิบัติของผู้มาใช้บริการภายในโครงการ อย่างเคร่งครัด		ภาคผนวก ข-13 คู่มือ ข้อบังคับผู้อยู่อาศัย

ตารางที่ 2.2-1 (ต่อ) สรุปผลการปฏิบัติตามมาตรการป้องกันและแก้ไขผลกระทบสิ่งแวดล้อม โครงการ เดอะ เบส โฮเทล - เชียงใหม่ (ระยะดำเนินการ) ของบริษัท แอสสิริ จำกัด (มหาชน)
ระหว่างเดือนมกราคม-มิถุนายน พ.ศ. 2568

ผลกระทบ สิ่งแวดล้อม	มาตรการป้องกันและแก้ไขผลกระทบสิ่งแวดล้อม	ผลการปฏิบัติตามมาตรการป้องกันและแก้ไขผลกระทบ สิ่งแวดล้อม	ปัญหา/อุปสรรค และการแก้ไข	เอกสารอ้างอิง
4. ผลกระทบต่อคุณภาพชีวิต (ต่อ)				
4.2 การสาธารณสุข (ต่อ)	โรคที่สัตว์และแมลงเป็นพาหะนำโรค			
	1. ปิดห้องพักขยะให้สนิทและปิดปากภาชนะเก็บน้ำอย่างมิดชิด เพื่อไม่ให้สัตว์และแมลงเข้าไปวางไข่	- โครงการมีห้องพักขยะเป็นระบบปิด มีประตูและเป็นพื้นที่ที่มิดชิด สามารถป้องกันกลิ่น และการแพร่กระจายของเชื้อโรค และไม่ก่อให้เกิดผลกระทบด้านทัศนียภาพแก่ผู้พบเห็น		ภาพที่ 2.2-23 ห้องพักขยะรวม
	2. เก็บอาหารสดและอาหารแห้งในภาชนะที่ปิดมิดชิด	- โครงการมีห้องเก็บอาหารสดและอาหารแห้งในภาชนะที่ปิดมิดชิด		-
	3. ดูแลรักษาความสะอาดบริเวณห้องพักอย่างสม่ำเสมอ	- โครงการมีแม่บ้านคอยดูแล ทำความสะอาดบริเวณห้องพักอย่างสม่ำเสมอ		ภาพที่ 2.2-69 แม่บ้าน
	4. จัดเจ้าหน้าที่รักษาความสะอาดห้องส้วมและห้องอาบน้ำ	- โครงการมีแม่บ้านคอยดูแล ทำความสะอาดห้องส้วมและห้องอาบน้ำอย่างสม่ำเสมอ		ภาพที่ 2.2-69 แม่บ้าน
	5. จัดให้มีการฉีดพ่นยากำจัดยุง แมลงสาบ แมลงวัน และแหล่งเพาะพันธุ์บริเวณห้องพักทุก 1 เดือน	- โครงการได้ให้ผู้รับเหมาเข้ามาฉีดพ่นยากำจัดยุง แมลงสาบ แมลงวัน และแหล่งเพาะพันธุ์บริเวณห้องพักเป็นประจำทุกเดือน		ภาพที่ 2.2-48 ฉีดพ่น กำจัดแมลง
	6. ขุดลอกตะกอนในส่วนของรางระบายน้ำ โดยรอบโครงการเพื่อป้องกันไม่ให้เกิดน้ำขัง และสามารถระบายน้ำออกได้ตลอดเวลา	- โครงการมีการขุดลอกตะกอนในส่วนของรางระบายน้ำเมื่อพบว่ามีกรอุดตัน		ภาพที่ 2.2-49 ขุดลอก ตะกอนรางระบายน้ำ
	7. ให้คนสวนตัดต้นไม้ และหญ้าให้สั้นสม่ำเสมอ	- โครงการมีเจ้าหน้าที่คอยดูแล บำรุงรักษา และซ่อมแซมพื้นที่สีเขียวให้สวยงามเป็นประจำทุกวัน		ภาพที่ 2.2-50 คนสวน ดูแลต้นไม้

ตารางที่ 2.2-1 (ต่อ) สรุปผลการปฏิบัติตามมาตรการป้องกันและแก้ไขผลกระทบสิ่งแวดล้อม โครงการ เดอะ เบสท์ - เชียงใหม่! (ระยะดำเนินการ) ของบริษัท แจ็ค (มหาชน) ระหว่างเดือนมกราคม-มิถุนายน พ.ศ. 2568

ผลกระทบ สิ่งแวดล้อม	มาตรการป้องกันและแก้ไขผลกระทบสิ่งแวดล้อม	ผลการปฏิบัติตามมาตรการป้องกันและแก้ไขผลกระทบ สิ่งแวดล้อม	ปัญหา/อุปสรรค และการแก้ไข	เอกสารอ้างอิง
4. ผลกระทบต่อคุณภาพชีวิต (ต่อ)				
4.2 การสาธารณสุข (ต่อ)	8. เก็บทำลายเศษวัสดุต่างๆ เช่น ขวด ไซ กระป๋อง ฯลฯ หรือกลุ่มให้มิดชิดเพื่อไม่ให้รบกวนน้ำใต้	- โครงการมีเจ้าหน้าที่คอยดูแล เก็บ ทำลายวัสดุ เพื่อป้องกันการวางไข่หรือที่เพาะพันธุ์ของสัตว์และแมลงที่เป็นพาหะนำโรค		ภาพที่ 2.2-48 ฉีดพ่น กำจัดแมลง
	โรคเครียด 1. จัดให้มีมียืนต้นภายในโครงการให้มากที่สุด เพื่อลดความรบกวนจากการระบายอากาศของเครื่องปรับอากาศ	- โครงการมีพื้นที่สีเขียวโดยรอบพื้นที่โครงการ โดยมีมียืนต้นมากที่สุด และมีเจ้าหน้าที่คอยดูแล บำรุงรักษา และซ่อมแซมพื้นที่สีเขียวให้สวยงามเป็นประจำทุกวัน		ภาพที่ 2.2-6 พื้นที่สีเขียว
	2. จัดพื้นที่สีเขียวให้มีการปลูกไม้ยืนต้นที่สอดคล้องกับสภาพพื้นที่ในบริเวณพื้นที่ว่างของโครงการ	- โครงการมีพื้นที่สีเขียวโดยรอบพื้นที่โครงการ และมีเจ้าหน้าที่คอยดูแล บำรุงรักษา และซ่อมแซมพื้นที่สีเขียวให้สวยงามเป็นประจำทุกวัน		ภาพที่ 2.2-6 พื้นที่สีเขียว
	3. โครงการได้จัดให้มีพื้นที่สีเขียวคิดเป็นพื้นที่ทั้งหมด 2,178.50 ตารางเมตร	- โครงการมีพื้นที่สีเขียวโดยรอบพื้นที่โครงการ และมีเจ้าหน้าที่คอยดูแล บำรุงรักษา และซ่อมแซมพื้นที่สีเขียวให้สวยงามเป็นประจำทุกวัน		ภาพที่ 2.2-6 พื้นที่สีเขียว
	4. จัดให้มีเจ้าหน้าที่ดูแลรักษาพื้นที่สีเขียวให้สภาพน้ำดูอยู่เสมอ เพื่อความสวยงามและความปลอดภัยของผู้พักอาศัย	- โครงการมีพื้นที่สีเขียวโดยรอบพื้นที่โครงการ และมีเจ้าหน้าที่คอยดูแล บำรุงรักษา และซ่อมแซมพื้นที่สีเขียวให้สวยงามเป็นประจำทุกวัน		ภาพที่ 2.2-50 คนสวน ดูแลต้นไม้

ตารางที่ 2.2-1 (ต่อ) สรุปผลการปฏิบัติตามมาตรการป้องกันและแก้ไขผลกระทบสิ่งแวดล้อม โครงการ เดอะ เบส โฮเทล - เชียงใหม่ (ระยะดำเนินการ) ของบริษัท แอสสิริ จำกัด (มหาชน)
ระหว่างเดือนมกราคม-มิถุนายน พ.ศ. 2568

ผลกระทบ สิ่งแวดล้อม	มาตรการป้องกันและแก้ไขผลกระทบสิ่งแวดล้อม	ผลการปฏิบัติตามมาตรการป้องกันและแก้ไขผลกระทบ สิ่งแวดล้อม	ปัญหา/อุปสรรค และการแก้ไข	เอกสารอ้างอิง
4. ผลกระทบต่อคุณภาพชีวิต (ต่อ)				
4.2 การสาธารณสุข (ต่อ)	อุบัติเหตุ			
	1. ปฏิบัติการมาตรการป้องกันและแก้ไขผลกระทบ สิ่งแวดล้อมที่ระบุในหัวข้อ 3.6 เรื่องการจราจร อย่าง เคร่งครัด	- โครงการดำเนินการจราจร ตามหัวข้อ 3.6 เรื่อง การจราจรที่กำหนดไว้อย่างเคร่งครัด		-
	2. ปฏิบัติการมาตรการป้องกันและแก้ไขผลกระทบ สิ่งแวดล้อมที่ระบุในหัวข้อ 4.3.1 เรื่องการป้องกัน อัคคีภัย อย่างเคร่งครัด	- โครงการดำเนินการจราจร ตามหัวข้อ 4.3.1 เรื่องการ ป้องกันอัคคีภัยที่กำหนดไว้อย่างเคร่งครัด		-
	3. จัดให้มีส่วนของระเบียงห้องพัก ซึ่งจะมีความแข็งแรง และทนทาน ไม่แตกหักง่าย ทนต่ออุณหภูมิสูง-ต่ำ และ แรงกระแทกได้ดี เพื่อป้องกันอุบัติเหตุ	- โครงการมีส่วนของระเบียงห้องพัก ซึ่งจะมีความแข็งแรง และทนทาน ไม่แตกหักง่าย ทนต่ออุณหภูมิสูง-ต่ำ และแรง กระแทกได้ดี เพื่อป้องกันอุบัติเหตุ		-
	โรคติดเชื้อไวรัสโคโรนา 2019 หรือโรคโควิด 19			
	1. ประชาสัมพันธ์แจ้งลูกบ้านหากประวัติการเดินทางและ สังเกตอาการทางสุขภาพของลูกบ้าน หากในช่วง 14 วัน ที่ผ่านมาประวัติเดินทางไปในพื้นที่เสี่ยง และมี อาการไอ เจ็บ คอ มีน้ำมูก หรือเหนื่อยหอบ ให้แจ้งมายัง กระทรวงสาธารณสุขทันทีทางสายด่วนกรมควบคุมโรค โทร 1422 และให้ ผู้ป่วยสวมหน้ากากอนามัย ส่งไป โรงพยาบาลที่อยู่ใกล้ที่สุดเพื่อเข้าสู่ระบบการรักษาตาม ความเหมาะสมต่อไป	- โครงการมีการประชาสัมพันธ์แจ้งลูกบ้านทราบ หากพบ ผู้ป่วยโรคติดเชื้อไวรัสโคโรนา 2019 หรือโรคโควิด 19 จะแจ้งไปยังกระทรวงสาธารณสุขทันที และให้ผู้ป่วยสวม หน้ากากอนามัย ส่งไปโรงพยาบาลที่อยู่ใกล้ที่สุดเพื่อเข้าสู่ ระบบการรักษาตามความเหมาะสมต่อไป	ปัจจุบันโรค โควิด 19 เป็น โรคที่สามารถ รักษาตาม โรงพยาบาล ตามสิทธิ์การ รักษา	-

ตารางที่ 2.2-1 (ต่อ) สรุปผลการปฏิบัติตามมาตรการป้องกันและแก้ไขผลกระทบสิ่งแวดล้อม โครงการ เดอะ เบส โฮเทล - เชียงใหม่ (ระยะดำเนินการ) ของบริษัท แสนสิริ จำกัด (มหาชน)
ระหว่างเดือนมกราคม-มิถุนายน พ.ศ. 2568

ผลกระทบสิ่งแวดล้อม	มาตรการป้องกันและแก้ไขผลกระทบสิ่งแวดล้อม	ผลการปฏิบัติตามมาตรการป้องกันและแก้ไขผลกระทบสิ่งแวดล้อม	ปัญหา/อุปสรรคและการแก้ไข	เอกสารอ้างอิง
4. ผลกระทบต่อคุณภาพชีวิต (ต่อ)				
4.2 การสาธารณสุข (ต่อ)	2. จัดเตรียมหน้ากากอนามัย และติดตั้งเครื่องจ่ายแอลกอฮอล์เจลล้างมือไว้ในบริเวณพื้นที่ส่วนกลาง เช่น ห้องออกกกำลังกาย ประตูทางเข้าออก หรือหน้าลิฟต์ เป็นต้น เพื่อให้บริการแก่ลูกบ้าน รวมถึง ซึ่งจะช่วยลดความเสี่ยงในการแพร่กระจายเชื้อระหว่างบุคคลได้	- โครงการได้เตรียมหน้ากากอนามัย และติดตั้งเครื่องจ่ายแอลกอฮอล์เจลล้างมือไว้ในบริเวณพื้นที่ส่วนกลาง ซึ่งจะช่วยลดความเสี่ยงในการแพร่กระจายเชื้อระหว่างบุคคลได้		-
4.3 อาชีวอนามัยและความปลอดภัย	3. เพิ่มความตระหนักให้กับพนักงานท่าความสะอาดถึงความเสี่ยงในการปนเปื้อนเชื้อ โดยให้ความสำคัญในการป้องกันตนเอง เช่น การสวมหน้ากากอนามัยและถุงมืออย่างขณะปฏิบัติงาน และการดูแลท่าความสะอาดสิ่งของที่ใช้งานบ่อยๆ เช่น รีโมท สวิตช์ไฟ แก้วน้ำดื่ม โทรศัพท์ หัวเตียง และมีोजั๊บ ประตู เป็นต้น เพื่อกำจัดเชื้อ ทั้งนี้ยังนำยาล้างห้องน้ำสุชา ผงซักฟอก และ70% แอลกอฮอล์ สามารถทำลายเชื้อไวรัสได้	- โครงการมีการประชาสัมพันธ์ถึงความสำคัญในการป้องกันตนเองถึงโรคติดเชื้อไวรัสโคโรนา 2019 หรือโรคโควิด 19 ได้แก่ การสวมหน้ากากอนามัย และการดูแลท่าความสะอาดสิ่งของที่ใช้งานบ่อยๆ การใช้แอลกอฮอล์เจลล้างมือ เป็นต้น		-
4.3.1 การป้องกันอัคคีภัย	1. จัดให้มีระบบป้องกันและแจ้งเตือนอัคคีภัยของโครงการให้เป็นไปตามข้อกำหนดของกฎกระทรวง ฉบับที่ 33 (พ.ศ.2535) กฎกระทรวง ฉบับที่ 50 (พ.ศ.2540) และกฎกระทรวง ฉบับที่ 69 (พ.ศ.2564) ออกตามความในพระราชบัญญัติควบคุมอาคาร พ.ศ. 2522	- โครงการมีระบบป้องกันและแจ้งเตือนอัคคีภัยที่เป็นไปตามข้อกำหนดของกฎกระทรวงกำหนด		ภาคผนวก ข-14 เอกสารตรวจสอบระบบแจ้งเตือน ภาพที่ 2.2-58 ระบบดับเพลิง

ตารางที่ 2.2-1 (ต่อ) สรุปผลการปฏิบัติตามมาตรการป้องกันและแก้ไขผลกระทบสิ่งแวดล้อม โครงการ เดอะ เบส โฮเทล - เชียงใหม่ (ระยะดำเนินการ) ของบริษัท แสนสิริ จำกัด (มหาชน)
ระหว่างเดือนมกราคม-มิถุนายน พ.ศ. 2568

ผลกระทบสิ่งแวดล้อม	มาตรการป้องกันและแก้ไขผลกระทบสิ่งแวดล้อม	ผลการปฏิบัติตามมาตรการป้องกันและแก้ไขผลกระทบสิ่งแวดล้อม	ปัญหา/อุปสรรคและการแก้ไข	เอกสารอ้างอิง
4. ผลกระทบต่อคุณภาพชีวิต (ต่อ)				
4.3.1 การป้องกันอัคคีภัย (ต่อ)	2. ตรวจสอบความพร้อมและประสิทธิภาพการทำงานของระบบป้องกันและระงับอัคคีภัยเป็นประจำทุก 6 เดือน หรือตามข้อกำหนดอยู่การใช้งานของผลิตภัณฑ์/อุปกรณ์นั้น	- โครงการมีเจ้าหน้าที่ดูแลตรวจสอบความพร้อมและประสิทธิภาพการทำงานของระบบป้องกันและระงับอัคคีภัยเป็นประจำทุก 6 เดือน		ภาพที่ 2.2-55 ตรวจสอบประสิทธิภาพสัญญาณเตือนภัย ภาพที่ 2.2-57 ระบบเตือนสัญญาณเตือนเพลิงไหม้
	3. จัดให้มีการซ้อมป้องกันอัคคีภัย และการใช้อุปกรณ์ดับเพลิงภายในโครงการอย่างน้อย ปีละ 1 ครั้ง แก่พนักงานของโครงการ เพื่อให้พนักงานและเจ้าหน้าที่ของโครงการเกิดความคุ้นเคย สามารถรับมือกับเหตุการณ์ที่อาจจะเกิดขึ้น รวมทั้งสามารถปฏิบัติงานและใช้เครื่องมือ/อุปกรณ์ต่างๆ ได้อย่างถูกต้อง	- โครงการมีการซ้อมป้องกันอัคคีภัย และการใช้อุปกรณ์ดับเพลิงภายในโครงการอย่างน้อย ปีละ 1 ครั้ง โดยในปี พ.ศ. 2568 ได้ดำเนินการซ้อมป้องกันอัคคีภัย และการใช้อุปกรณ์ดับเพลิง และซ้อมอพยพหนีภัยและดับเพลิงเรียบร้อยแล้ว เมื่อวันที่ 22 มีนาคม พ.ศ. 2568		ภาพผนวก ข-1 ผลการฝึกซ้อมการจัดซ้อมซ้อมอพยพหนีภัยประจำปี 2568 ภาพที่ 2.2-4 ซ้อมอพยพหนีภัยประจำปี
	4. โครงการจัดให้มีจุดรวมพล จำนวน 2 จุด กระจายอยู่บริเวณพื้นที่สีเขียวของโครงการ ขนาดพื้นที่รวมทั้งสิ้น 590.83 ตารางเมตร	- โครงการมีจุดรวมพล จำนวน 2 จุด กระจายอยู่บริเวณพื้นที่สีเขียวของโครงการ		ภาพที่ 2.2-1 จุดรวมพลบริเวณพื้นที่สีเขียวจำนวน 2 จุด
	5. จัดให้มีพนักงานรักษาความปลอดภัย เพื่อดูแลความปลอดภัยในพื้นที่โครงการ	- โครงการมีเจ้าหน้าที่รักษาความปลอดภัย คอยดูแลอำนวยความสะดวกตลอด 24 ชั่วโมง		ภาพที่ 2.2-40 เจ้าหน้าที่รักษาความปลอดภัยภายในบริเวณด้านหน้าโครงการ
	6. ติดป้ายแสดงวิธีการใช้อุปกรณ์ดับเพลิงอย่างชัดเจนที่จุดติดตั้งทุกจุด	- โครงการได้ติดป้ายแสดงวิธีการใช้อุปกรณ์ดับเพลิงไว้อย่างชัดเจนที่จุดติดตั้งทุกจุดภายในโครงการ		ภาพที่ 2.2-51 ป้ายแสดงวิธีการใช้อุปกรณ์ดับเพลิง

ตารางที่ 2.2-1 (ต่อ) สรุปผลการปฏิบัติตามมาตรการป้องกันและแก้ไขผลกระทบสิ่งแวดล้อม โครงการ เดอะ เบส ไฮท์ - เชียงใหม่ (ระยะดำเนินการ) ของบริษัท แอสสิริ จำกัด (มหาชน)
ระหว่างเดือนมกราคม-มิถุนายน พ.ศ. 2568

ผลกระทบสิ่งแวดล้อม	มาตรการป้องกันและแก้ไขผลกระทบสิ่งแวดล้อม	ผลการปฏิบัติตามมาตรการป้องกันและแก้ไขผลกระทบสิ่งแวดล้อม	ปัญหา/อุปสรรคและการแก้ไข	เอกสารอ้างอิง
4. ผลกระทบต่อคุณภาพชีวิต (ต่อ)				
4.3.1 การป้องกันอัคคีภัย (ต่อ)	7. จัดทำผังเส้นทางอพยพหนีไฟไปยังจุดรวมพล บริเวณทางเดินในอาคาร	- โครงการมีการจัดทำผังเส้นทางอพยพหนีไฟไปยังจุดรวมพล ติดไว้บริเวณทางเดินในอาคาร และบริเวณห้องพัก		ภาพที่ 2.2-2 ผังเส้นทางอพยพหนีไฟ ภาพที่ 2.2-59 บันไดหนีไฟ
	8. มีการจัดตั้งคณะกรรมการป้องกันอัคคีภัยโดยกำหนดบทบาทหน้าที่	- โครงการได้จัดตั้งคณะกรรมการป้องกันอัคคีภัยโดยกำหนดบทบาทหน้าที่		-
	9. จัดให้มีแผนฉุกเฉินเตรียมการสำหรับการรับมือเกิดอัคคีภัย	- โครงการมีแผนฉุกเฉินเตรียมการสำหรับการรับมือเกิดอัคคีภัย		ภาคผนวก ข-15 แผนฉุกเฉิน
4.3.2 อาชีวอนามัยและความปลอดภัย	1. จัดให้มีเจ้าหน้าที่รักษาความปลอดภัยให้เจ้าหน้าที่อย่างเคร่งครัด และหมั่นตรวจตราพื้นที่ดูแลความปลอดภัยภายในโครงการตลอด 24 ชั่วโมง หากพบเหตุผิดปกติให้รีบติดต่อขอความช่วยเหลือจากหน่วยงานราชการที่มีหน้าที่ดูแลและบรรเทาสาธารณภัยทันที	- โครงการมีเจ้าหน้าที่รักษาความปลอดภัย คอยดูแลอำนวยความสะดวกตลอด 24 ชั่วโมง หากพบเหตุผิดปกติจะรีบติดต่อขอความช่วยเหลือจากหน่วยงานราชการที่มีหน้าที่ดูแลและบรรเทาสาธารณภัยทันที		ภาพที่ 2.2-40 เจ้าหน้าที่รักษาความปลอดภัยภายในบริเวณด้านหน้าโครงการ
	2. จัดให้มีพนักงานอยู่ประจำ เพื่อให้ผู้พักอาศัยสามารถติดต่อหรือแจ้งเหตุได้ตลอด 24 ชั่วโมง	- โครงการมีเจ้าหน้าที่รักษาความปลอดภัย คอยดูแลอำนวยความสะดวกตลอด 24 ชั่วโมง เพื่อให้ผู้พักอาศัยสามารถติดต่อหรือแจ้งเหตุได้		ภาพที่ 2.2-40 เจ้าหน้าที่รักษาความปลอดภัยภายในบริเวณด้านหน้าโครงการ
	3. จัดให้มีระบบโทรทัศน์วงจรปิด (Closed Circuit Television System : CCTV) ภายนอกอาคาร จำนวน 8 จุด และภายในอาคาร จำนวน 97 จุดรวมทั้งสิ้นจำนวน 105 จุด ติดตั้งไว้กระจายครอบคลุมทั่วทั้งพื้นที่โครงการ	- โครงการมีระบบโทรทัศน์วงจรปิดทั้งภายนอกอาคาร และภายในอาคาร โดยติดตั้งไว้กระจายครอบคลุมทั่วทั้งพื้นที่โครงการ และมีการตรวจสอบระบบบันทึกข้อมูลย้อนหลังเป็นประจำ		ภาพที่ 2.2-45 ระบบโทรทัศน์วงจรปิด CCTV

ตารางที่ 2.2-1 (ต่อ) สรุปผลการปฏิบัติตามมาตรการป้องกันและแก้ไขผลกระทบสิ่งแวดล้อม โครงการ เดอะ เบส โฮเทล - เชียงใหม่ (ระยะดำเนินการ) ของบริษัท แอสสิริ จำกัด (มหาชน)
ระหว่างเดือนมกราคม-มิถุนายน พ.ศ. 2568

ผลกระทบสิ่งแวดล้อม	ผลการป้องกันและแก้ไขผลกระทบสิ่งแวดล้อม	ผลการปฏิบัติตามมาตรการป้องกันและแก้ไขผลกระทบสิ่งแวดล้อม	ปัญหา/อุปสรรคและการแก้ไข	เอกสารอ้างอิง
4. ผลกระทบต่อคุณภาพชีวิต (ต่อ)				
4.3.2 อาชีวอนามัยและความปลอดภัย (ต่อ)	9. ตรวจสอบระบบสุขาภิบาลต่างๆ ภายในโครงการอย่างสม่ำเสมอ ทั้งระบบบำบัดน้ำเสีย และการจัดการมูลฝอย	- ตรวจสอบการตรวจสอบระบบสุขาภิบาลต่างๆ ภายในโครงการอย่างสม่ำเสมอ ทั้งระบบบำบัดน้ำเสีย และการจัดการมูลฝอย		-
	10. กำชับให้มีการทำความสะอาดถังขยะ และห้องพักมูลฝอยรวมของโครงการทุกวัน หลังจากรถเก็บขยะเข้ามาเก็บขนมูลฝอย	- โครงการมีแม่บ้านคอยดูแล ทำความสะอาดห้องพักขยะรวมทุกครั้งหลังจากรถมาเก็บขยะ		ภาพที่ 2.2-27 ทำความสะอาดห้องเก็บขยะ
4.4 การจัดการสระว่ายน้ำ	1. ตำแหน่งที่ตั้งของสระว่ายน้ำให้ออกแบบให้อยู่ห่างจากห้องพักขยะรวม	- โครงการมีการออกแบบตำแหน่งที่ตั้งของสระว่ายน้ำให้อยู่ห่างจากห้องพักขยะรวม		-
	2. สระว่ายน้ำของโครงการมีการยกระดับขึ้นสูงจากพื้นถนนของโครงการ	- โครงการมีการยกระดับพื้นสระว่ายน้ำให้สูงขึ้นจากพื้นถนนของโครงการ		-
	3. โครงสร้างของสระว่ายน้ำสร้างด้วยคอนกรีตเสริมเหล็ก หรือวัสดุที่มีความมั่นคงแข็งแรง ซึ่ไม่น้ำได้ ผนังเรียบอยู่ในสภาพดี ทำความสะอาดง่าย	- โครงการมีสระว่ายน้ำที่สร้างด้วยคอนกรีตเสริมเหล็ก มั่นคงแข็งแรง น้ำไม่ซึม ผนังเรียบ อยู่ในสภาพดี ทำความสะอาดง่าย		ภาพที่ 2.2-61 สระว่ายน้ำคอนกรีตเสริมเหล็ก
	4. จัดให้มีรั้วระบายน้าล้นมีฝาปิดรอบสระว่ายน้ำ ไม่เป็นสนิม แข็งแรง ทำความสะอาดง่าย อยู่ในสภาพดี และไม่มีน้ำล้นออกจากราง	- โครงการติดตั้งรางระบายน้าล้น โดยมีฝาปิดรอบสระว่ายน้ำ ไม่เป็นสนิม แข็งแรง ทำความสะอาดง่าย อยู่ในสภาพดี		ภาพที่ 2.2-62 รางระบายน้าล้น
	5. จัดให้มีที่ว่างสำหรับใช้เป็นทางเดินรอบสระว่ายน้ำ ไม่สั่น ไม่มีน้ำขัง และทำความสะอาดง่าย	- โครงการจัดเตรียมที่ว่างเพื่อใช้เป็นทางเดินสระว่ายน้ำ ทำจากวัสดุกันลื่น ไม่มีน้ำขัง และทำความสะอาดง่าย		ภาพที่ 2.2-63 ทางเดินรอบสระว่ายน้ำ
	6. จัดให้มีป้ายบอกความลึกและเลขระดับบอกความลึกที่สามารถมองเห็นได้อย่างชัดเจน	- โครงการมีป้ายบอกความลึกและเลขระดับบอกความลึกที่สามารถมองเห็นได้อย่างชัดเจน		ภาพที่ 2.2-64 ป้ายบอกระดับความลึก

ตารางที่ 2.2-1 (ต่อ) สรุปผลการปฏิบัติตามมาตรการป้องกันและแก้ไขผลกระทบสิ่งแวดล้อม โครงการ เดอะ เบส โฮเทล - เชียงใหม่ (ระยะดำเนินการ) ของบริษัท แอสสิริ จำกัด (มหาชน)
ระหว่างเดือนมกราคม-มิถุนายน พ.ศ. 2568

ผลกระทบสิ่งแวดล้อม	มาตรการป้องกันและแก้ไขผลกระทบสิ่งแวดล้อม	ผลการปฏิบัติตามมาตรการป้องกันและแก้ไขผลกระทบสิ่งแวดล้อม	ปัญหา/อุปสรรคและการแก้ไข	เอกสารอ้างอิง
4. ผลกระทบต่อคุณภาพชีวิต (ต่อ)				
4.4 การจัดการระบายน้ำ (ต่อ)	7. จัดให้มีระบบแสงสว่างอย่างเพียงพอทั่วบริเวณสระว่ายน้ำ ในกรณีที่มีการเปิดใช้สระในเวลากลางคืน	- โครงการมีระบบแสงสว่างติดตั้งไว้อย่างเพียงพอทั่วบริเวณสระว่ายน้ำ		ภาพที่ 2.2-65 ไฟส่องสว่างบริเวณสระว่ายน้ำ
	8. จัดให้มีได้เก็บสิ่งของ ที่วางหรือเก็บรองเท้าว่ำหรับผู้มาใช้บริการในบริเวณทางเข้าสระว่ายน้ำ	- โครงการมีได้เก็บสิ่งของ ที่วางหรือเก็บรองเท้าว่ำหรับผู้มาใช้บริการในบริเวณทางเข้าสระว่ายน้ำ		ภาพที่ 2.2-66 ตู้เก็บของบริเวณสระว่ายน้ำ
	9. จัดให้มีอ่างล้างมือ บริเวณล้างตัวก่อนลงสระ และที่ล้างเท้าสำหรับบริเวณสระว่ายน้ำ	- โครงการมีอ่างล้างมือ บริเวณล้างตัวก่อนลงสระ และที่ล้างเท้าสำหรับบริเวณสระว่ายน้ำ		ภาพที่ 2.2-67 จุดล้างตัวก่อนลงสระว่ายน้ำ
	มาตรการป้องกันและแก้ไขผลกระทบด้านความปลอดภัยจากกรใช้สระว่ายน้ำ			
	1. จัดให้มีอุปกรณ์สื่อสารที่สามารถติดต่อบุคคลหรือสถานที่สำคัญ เช่น โรงพยาบาล และสถานีตำรวจ เป็นต้น เพื่อขอความช่วยเหลือกรณีเกิดเหตุฉุกเฉินต่างๆ และปิดประกาศหมายเลขโทรศัพท์ของสถานที่ดังกล่าวไว้ให้เห็นชัดเจน	- โครงการได้ติดตั้งอุปกรณ์สื่อสารที่สามารถติดต่อบุคคลหรือสถานที่สำคัญ เพื่อขอความช่วยเหลือกรณีเกิดเหตุฉุกเฉินต่างๆ และติดประกาศหมายเลขโทรศัพท์ของสถานที่ดังกล่าวไว้ให้เห็นชัดเจน		ภาพที่ 2.2-53 ประกาศแจ้งเบอร์โทรฉุกเฉิน
	2. รักษาความสะอาดพื้นที่โดยรอบอย่างสม่ำเสมอ ดูแลมิให้มีการนำสัตว์เลี้ยงทุกชนิดเข้าไปในบริเวณสระว่ายน้ำ	- โครงการมีแม่บ้านคอยดูแล ทำความสะอาดสระว่ายน้ำอยู่เสมอ และติดป้ายห้ามนำสัตว์เลี้ยงทุกชนิดเข้าไปในบริเวณสระว่ายน้ำ		ภาพที่ 2.2-69 แม่บ้าน
	3. จัดให้มีระบบแสงสว่างอย่างเพียงพอทั่วบริเวณสระว่ายน้ำ ในกรณีที่มีการเปิดใช้สระในเวลากลางคืน	- โครงการมีระบบแสงสว่างติดตั้งไว้อย่างเพียงพอทั่วบริเวณสระว่ายน้ำ		ภาพที่ 2.2-65 ไฟส่องสว่างบริเวณสระว่ายน้ำ

ตารางที่ 2.2-1 (ต่อ) สรุปผลการปฏิบัติตามมาตรการป้องกันและแก้ไขผลกระทบสิ่งแวดล้อม โครงการ เดอะ เบส โฮเทล - เชียงใหม่ (ระยะดำเนินการ) ของบริษัท แอสสิริ จำกัด (มหาชน)
ระหว่างเดือนมกราคม-มิถุนายน พ.ศ. 2568

ผลกระทบสิ่งแวดล้อม	มาตรการป้องกันและแก้ไขผลกระทบสิ่งแวดล้อม	ผลการปฏิบัติตามมาตรการป้องกันและแก้ไขผลกระทบสิ่งแวดล้อม	ปัญหา/อุปสรรคและการแก้ไข	เอกสารอ้างอิง
4. ผลกระทบต่อคุณภาพชีวิต (ต่อ)				
4.4 การจัดสรรสระว่ายน้ำ (ต่อ)	มาตรการป้องกันและแก้ไขผลกระทบจากอุบัติเหตุจากภ ษณน้ำ 1. จัดให้มีเจ้าหน้าที่รักษาความปลอดภัยประจำสระ (Life guard) โดยอยู่ประจำสระว่ายน้ำตลอดเวลาที่เปิด ประจำการ	- โครงการยังไม่มีเจ้าหน้าที่รักษาความปลอดภัยประจำสระ ทั้งนี้ ทางโครงการได้จัดเตรียมอุปกรณ์ช่วยชีวิต เช่น โฟม ช่วยชีวิต ห่วงชูชีพ และไม่ช่วยชีวิต เครื่องช่วยหายใจ ไว้ ประจำบริเวณสระว่ายน้ำ	-	-ภาพที่ 2.2-68 อุปกรณ์ช่วยชีวิต
	2. จัดให้มีอุปกรณ์ช่วยชีวิต เช่น โฟมช่วยชีวิต ห่วงชูชีพ และไม่ช่วยชีวิต เครื่องช่วยหายใจ เป็นต้น	- โครงการมีอุปกรณ์ช่วยชีวิต เช่น โฟมช่วยชีวิต ห่วงชูชีพ และ ไม่ช่วยชีวิต เครื่องช่วยหายใจ ไว้ประจำบริเวณสระว่ายน้ำ		ภาพที่ 2.2-68 อุปกรณ์ ช่วยชีวิต
4.5 สุนทรียภาพ	1. โครงการจัดให้มีพื้นที่สีเขียว คิดเป็นพื้นที่ทั้งหมด 2,178.50 ตารางเมตร	- โครงการมีพื้นที่สีเขียวโดยรอบพื้นที่โครงการ และมี เจ้าหน้าที่คอยดูแล บำรุงรักษา และซ่อมแซมพื้นที่สีเขียวให้ สวยงามเป็นประจำทุกวัน		ภาพที่ 2.2-50 คนสวน ดูแลต้นไม้
	2. ในจัดภูมิสถาปัตยกรรมในส่วนของ Hardscape โดย ส่วนใหญ่เป็นการตกแต่งพื้นผิวของทางเดิน ส่วนแนวคิด การจัดภูมิสถาปัตยกรรมในส่วนขอ Softscape นั้นเน้น การตกแต่งโดยปลูกไม้ยืนต้นชั้นล่างทั้งหมดจำนวน 32 ต้น ได้แก่ ต้นจิกน้ำ ต้นมะฮอกกานีใบเล็ก ต้นกันเกรา ต้นกระพี้จั่น ต้นชมพูพันธุ์ทิพย์ และต้นจำปี คิดเป็น พื้นที่ปลูกไม้ยืนต้น 667.14 ตารางเมตร	- โครงการได้ตกแต่งพื้นผิวของทางเดิน เน้นการตกแต่งโดย ปลูกไม้ยืนต้นชั้นล่าง และมีเจ้าหน้าที่คอยดูแล บำรุงรักษา และซ่อมแซมพื้นที่สีเขียวให้สวยงามเป็นประจำทุกวัน		ภาพที่ 2.2-50 คนสวน ดูแลต้นไม้

ตารางที่ 2.2-1 (ต่อ) สรุปผลการปฏิบัติตามมาตรการป้องกันและแก้ไขผลกระทบสิ่งแวดล้อม โครงการ เดอะ เบส โฮเทล - เชียงใหม่ (ระยะดำเนินการ) ของบริษัท แอสสิริ จำกัด (มหาชน)
ระหว่างเดือนมกราคม-มิถุนายน พ.ศ. 2568

ผลกระทบสิ่งแวดล้อม	มาตรการป้องกันและแก้ไขผลกระทบสิ่งแวดล้อม	ผลการปฏิบัติตามมาตรการป้องกันและแก้ไขผลกระทบสิ่งแวดล้อม	ปัญหา/อุปสรรคและการแก้ไข	เอกสารอ้างอิง
4. ผลกระทบต่อคุณภาพชีวิต (ต่อ)				
4.5 สุนทรียภาพ (ต่อ)	3. จัดให้มีเจ้าหน้าที่ดูแลรักษาพื้นที่สีเขียวให้มีสภาพน่าดูอยู่เสมอ เพื่อความสวยงามและความปลอดภัยของผู้ใช้บริการ	- โครงการมีพื้นที่สีเขียวโดยรอบเขตพื้นที่โครงการ และมีเจ้าหน้าที่คอยดูแล บำรุงรักษา และซ่อมแซมพื้นที่สีเขียวให้สวยงามเป็นประจำทุกวัน		ภาพที่ 2.2-50 คนสวนดูแลต้นไม้
	4. จัดให้มีเจ้าหน้าที่คอยดูแลพื้นที่ล่าอาบนอกพื้นที่โครงการ เพื่อไม่ให้ส่งผลกระทบต่อพื้นที่บริเวณใกล้เคียงตลอดจนไม่ให้เกิดความเดือดร้อนแก่ผู้พักอาศัย	- โครงการมีพื้นที่สีเขียวโดยรอบเขตพื้นที่โครงการ และมีเจ้าหน้าที่คอยดูแล บำรุงรักษา และซ่อมแซมพื้นที่สีเขียวให้สวยงามเป็นประจำทุกวัน		ภาพที่ 2.2-50 คนสวนดูแลต้นไม้
4.6 การบดบังทัศนียภาพและแสงแดด	1. จัดให้มีการแจ้งให้กับผู้ที่อยู่บริเวณใกล้เคียงหรือผู้ที่ได้รับผลกระทบทราบว่าหากในกรณีที่ได้รับผลกระทบจากการบดบังทัศนียภาพแสงแดดและลม สามารถแจ้งหรือหารือกับทางโครงการในการแก้ไขผลกระทบดังกล่าว	- โครงการได้จัดเตรียมกล้องแสดงความคิดเห็นไว้ให้กับผู้ที่อยู่บริเวณใกล้เคียงหรือผู้ที่ได้รับผลกระทบ หรือหากได้รับผลกระทบสามารถแจ้งข้อร้องเรียนต่อโครงการ หรือนิติบุคคลอาคารชุด โดยจากการดำเนินการที่ผ่านมา โครงการยังไม่ได้รับข้อร้องเรียนจากผู้ที่อยู่บริเวณใกล้เคียงหรือผู้ที่ได้รับผลกระทบ		-
	2. หากการดำเนินการโครงการส่งผลกระทบต่อทัศนียภาพแสงและทัศนียภาพที่อยู่อาศัยใกล้เคียง ในกรณีทั้ง 2 ฝ่าย ทำข้อตกลงกันไม่ได้ ให้ใช้คณะกรรมการประสานงานเพื่อการแก้ไขปัญหาดังกล่าว โดยคณะกรรมการฯ จะพิจารณาหาข้อตกลงกัน หากไม่สามารถตกลงกันได้ ให้คณะกรรมการฯ ดำเนินการฟ้องร้องต่อศาลปกครอง เพื่อให้มีคำสั่งให้โครงการดำเนินการแก้ไขปัญหาดังกล่าว	- โครงการจะใช้คณะกรรมการประสานงานเพื่อการแก้ไขปัญหาดังกล่าว โดยคณะกรรมการฯ จะพิจารณาหาข้อตกลงกัน หากไม่สามารถตกลงกันได้ ให้คณะกรรมการฯ ดำเนินการฟ้องร้องต่อศาลปกครอง เพื่อให้มีคำสั่งให้โครงการดำเนินการแก้ไขปัญหาดังกล่าว		-

ตารางที่ 2.2-1 (ต่อ) สรุปผลการปฏิบัติตามมาตรการป้องกันและแก้ไขผลกระทบสิ่งแวดล้อม โครงการ เดอะ เบส โฮเทล - เชียงใหม่ (ระยะดำเนินการ) ของบริษัท แสนสิริ จำกัด (มหาชน)
ระหว่างเดือนมกราคม-มิถุนายน พ.ศ. 2568

ผลกระทบสิ่งแวดล้อม	มาตรการป้องกันและแก้ไขผลกระทบสิ่งแวดล้อม	ผลการปฏิบัติตามมาตรการป้องกันและแก้ไขผลกระทบสิ่งแวดล้อม	ปัญหา/อุปสรรคและการแก้ไข	เอกสารอ้างอิง
4. ผลกระทบต่อคุณภาพชีวิต (ต่อ)				
4.6 การบดบังทิศทางลมและแสงแดด (ต่อ)	3. ออกแบบการวางตัวอาคารของโครงการใหม่ที่มีที่ว่างของแนวอาคารเว้นระยะห่างจากแนวเขตที่ดินทุกด้าน	- โครงการได้ออกแบบการวางตัวอาคารของโครงการใหม่ที่มีที่ว่างของแนวอาคารเว้นระยะห่างจากแนวเขตที่ดินทุกด้าน		ภาคผนวก ข-16 ผังแบบอาคาร
	4. ปลุกไม้ยืนต้นบริเวณที่ว่างโดยรอบอาคารและพื้นที่โครงการเพื่อให้อากาศเกิดการไหลเวียน และช่วยลดความร้อนให้กับโครงการและพื้นที่ข้างเคียงโครงการ	- โครงการปลูกไม้ยืนต้นบริเวณที่ว่างโดยรอบอาคารและพื้นที่โครงการเพื่อให้อากาศเกิดการไหลเวียน และช่วยลดความร้อนให้กับโครงการและพื้นที่ข้างเคียงโครงการ		ภาพที่ 2.2-6 พื้นที่สีเขียว
4.7 การสะท้อนแสงจากผนังและกรอบอาคาร	1. โครงการใช้กระจกที่มีค่าการสะท้อนแสงตามกฎกระทรวงฉบับที่ 48 (พ.ศ.2540) ออกตามความในพระราชบัญญัติควบคุมอาคาร พ.ศ.2522 ข้อ 27 กล่าว ว่า “วัสดุที่เป็นผิวของผนังอาคารภายนอกอาคารจะต้องมีปริมาณการสะท้อนแสงได้ไม่เกินร้อยละ 30” โดยโครงการเลือกใช้กระจกนิรภัยลามิเนต (LamITAG Euro Grey) ผลิตโดยการนำกระจก 2 แผ่นมายึดติดกันด้วยแผ่นฟิล์ม (PVB) ที่มีความเหนียวหนานั่นอยู่ระหว่างกลาง ทำหน้าที่ยึดเกาะให้กระจกติดกัน หากกระจกถูกกระแทกจนแตก แผ่นฟิล์มจะยึดเกาะไม่ทำให้กระจกที่แตก หลุดร่วง จะมีเพียงรอยแตก หรือรอยร้าวคล้ายใยแมงมุมเท่านั้น มีค่าการสะท้อนแสง 5%	- โครงการใช้กระจกที่มีค่าการสะท้อนแสงตามกฎกระทรวงกำหนด ซึ่งโครงการได้เลือกใช้กระจกนิรภัยลามิเนต มีค่าการสะท้อนแสง 5%		-

ตารางที่ 2.2-1 (ต่อ) สรุปผลการปฏิบัติตามมาตรการป้องกันและแก้ไขผลกระทบสิ่งแวดล้อม โครงการ เดอะ เบส โฮเทล - เชียงใหม่ (ระยะดำเนินการ) ของบริษัท แอสสิริ จำกัด (มหาชน)
ระหว่างเดือนมกราคม-มิถุนายน พ.ศ. 2568

ผลกระทบสิ่งแวดล้อม	มาตรการป้องกันและแก้ไขผลกระทบสิ่งแวดล้อม	ผลการปฏิบัติตามมาตรการป้องกันและแก้ไขผลกระทบสิ่งแวดล้อม	ปัญหา/อุปสรรคและการแก้ไข	เอกสารอ้างอิง
4. ผลกระทบต่อคุณภาพชีวิต (ต่อ)				
4.7 การสะท้อนแสงจากผนังและกรอบอาคาร (ต่อ)	2. โครงการจัดให้มีพื้นที่สีเขียวชั้นล่าง 1,090.50 ตารางเมตร โดยมีไม้ยืนต้น จำนวน 32 ต้น คิดเป็นพื้นที่ไม้ยืนต้น 667.14 ตารางเมตร เพื่อช่วยลดการสะท้อนแสงและเพิ่มความร่มรื่นมวลสบายตา และทำให้อาคารโครงการไม่แข็งแรงกระด้างเกิดภูมิทัศน์ที่ดี ทั้งจากการมองภายในโครงการและจากภายนอกสู่ภายในโครงการ	- โครงการมีพื้นที่สีเขียวโดยรอบของพื้นที่โครงการ และมีเจ้าหน้าที่คอยดูแล บำรุงรักษา และซ่อมแซมพื้นที่สีเขียวให้สวยงามเป็นประจำทุกวัน		ภาพที่ 2.2-6 พื้นที่สีเขียว
	3. ดูแลรักษาพื้นที่สีเขียว ต้นไม้และตกแต่งไม่ภายในโครงการอยู่เสมอ	- โครงการมีพื้นที่สีเขียวโดยรอบของพื้นที่โครงการ และมีเจ้าหน้าที่คอยดูแล บำรุงรักษา และซ่อมแซมพื้นที่สีเขียวให้สวยงามเป็นประจำทุกวัน		ภาพที่ 2.2-6 พื้นที่สีเขียว
	4. เจ้าของโครงการทำหนังสือแจ้งมาตรการต่อพื้นที่ข้างเคียงรัศมี 100 เมตร รอบพื้นที่โครงการ ที่คาดว่าจะได้รับผลกระทบจากการปลูกตบึงโครงการ ที่ด้านทิศนิยภาพแสงแดด และทิศทางลมจากตัวโครงการสามารถแจ้งหรือหารือกับเจ้าของโครงการได้ตั้งแต่วางแผนโครงการตั้งแต่เริ่มการดังกล่าวได้ ทั้งนี้แจ้งเจ้าของโครงการได้ตั้งแต่เริ่มการก่อสร้างอาคารจนแล้วเสร็จจนถึงภายหลังการเปิดดำเนินการแล้วเป็นเวลา 1 ปี โดยเจ้าของโครงการเป็นผู้รับผิดชอบต่อความเดือดร้อนของพื้นที่ที่ได้รับผลกระทบดังกล่าว	- โครงการได้ทำหนังสือแจ้งมาตรการต่อพื้นที่ข้างเคียงรัศมี 100 เมตร รอบพื้นที่โครงการ ที่คาดว่าจะได้รับผลกระทบจากการปลูกตบึงที่ดินนิยภาพ แสงแดด และทิศทางลมจากตัวโครงการเรียบร้อยแล้ว ปัจจุบันโครงการเปิดดำเนินการตั้งหรีอเป็นระยะเวลามากกว่า 1 ปี ซึ่งผ่านพ้นช่วงเวลาการแจ้งหรือหารือกับเจ้าของโครงการในการแก้ไขผลกระทบดังกล่าว โดยจากการดำเนินการที่ผ่านมา โครงการยังไม่ได้รับข้อร้องเรียนจากผู้ที่อยู่บริเวณใกล้เคียงหรือผู้ที่ได้รับผลกระทบ		-

ตารางที่ 2.2-1 (ต่อ) สรุปผลการปฏิบัติตามมาตรการป้องกันและแก้ไขผลกระทบสิ่งแวดล้อม โครงการ เดอะ เบส โฮเทล - เชียงใหม่ (ระยะดำเนินการ) ของบริษัท แอสสิริ จำกัด (มหาชน)
ระหว่างเดือนมกราคม-มิถุนายน พ.ศ. 2568

ผลกระทบ สิ่งแวดล้อม	มาตรการป้องกันและแก้ไขผลกระทบสิ่งแวดล้อม	ผลการปฏิบัติตามมาตรการป้องกันและแก้ไขผลกระทบ สิ่งแวดล้อม	ปัญหา/อุปสรรค และการแก้ไข	เอกสารอ้างอิง
4. ผลกระทบต่อคุณภาพชีวิต (ต่อ)				
4.8 การบังคับส่งข้อมูล คดีวินัยและโทรทัศน์	1. แจ้งให้กับผู้ที่อยู่บริเวณใกล้เคียงหรือผู้ที่ได้รับผลกระทบทราบว่าหากในกรณีที่ได้รับผลกระทบจากการบังคับส่งข้อมูลโทรทัศน์ สามารถแจ้งหรือหารือกับทางโครงการในการแก้ไขผลกระทบดังกล่าว โดยมีระยะเวลาคุ้มครองภายใน 1 ปี นับจากวันที่จดทะเบียนนิติบุคคลอาคารชุด	- ปัจจุบันโครงการเปิดดำเนินการเป็นระยะเวลามากกว่า 1 ปี ซึ่งผ่านพ้นช่วงเวลาในการแจ้งผู้ที่อยู่บริเวณใกล้เคียงหรือผู้ที่ได้รับผลกระทบเกี่ยวกับการดำเนินการควบคุมบังคับส่งสัญญาณโทรทัศน์ของโครงการแล้ว แต่ทั้งนี้หากผู้ที่อยู่บริเวณใกล้เคียงหรือผู้ที่ได้รับผลกระทบได้รับผลกระทบด้านการควบคุมส่งสัญญาณโทรทัศน์ สามารถแจ้งข้อร้องเรียนต่อโครงการหรือนิติบุคคลอาคารชุด โดยจากการดำเนินการที่ผ่านมาโครงการยังไม่ได้รับข้อร้องเรียนจากผู้ที่อยู่บริเวณใกล้เคียงหรือผู้ที่ได้รับผลกระทบ	-	
	2. หากการดำเนินการส่งผลกระทบด้านการบังคับส่งสัญญาณโทรทัศน์ต่อบ้านอยู่อาศัย หรือพื้นที่อื่นใด หรือหน่วยงานราชการ ที่อยู่บริเวณโดยรอบโครงการ และในกรณีที่ทั้ง 2 ฝ่ายหาข้อตกลงกันไม่ได้ให้จัดให้มีคณะกรรมการประสานงานเพื่อแก้ไขปัญหาจากการพัฒนาโครงการเพื่อเจรจากาหาข้อตกลงกัน ประกอบด้วยผู้ได้รับผลกระทบ ผู้ก่อให้เกิดผลกระทบ (บริษัท แอสสิริ จำกัด (มหาชน)) และคนกลาง คือ หน่วยงานท้องถิ่น (เทศบาลนครเชียงใหม่)	- โครงการจะใช้คณะกรรมการประสานงานเพื่อแก้ไขปัญหาจากการพัฒนาโครงการเพื่อเจรจากาหาข้อตกลงกัน ประกอบด้วย ผู้ได้รับผลกระทบ ผู้ก่อให้เกิดผลกระทบ หากโครงการส่งผลกระทบด้านการบังคับส่งสัญญาณโทรทัศน์ต่อบ้านอยู่อาศัย หรือพื้นที่อื่นใด หรือหน่วยงานราชการที่อยู่บริเวณโดยรอบโครงการ ในกรณีทั้ง 2 ฝ่าย ทำข้อตกลงกันไม่ได้	-	



ภาพที่ 2.2-1 จุดรวมพลบริเวณพื้นที่สีเขียวจำนวน 2 จุด



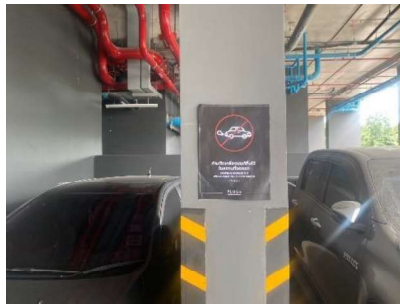
ภาพที่ 2.2-2 แผนผังเส้นทางอพยพหนีภัยไปยังจุดรวมพล



ภาพที่ 2.2-3 ป้ายประชาสัมพันธ์แผ่นดินไหว



ภาพที่ 2.2-4 ข้อมูลพหุพหุณัยประจำปี



ภาพที่ 2.2-5 ป้ายดับเครื่องยนต์



ภาพที่ 2.2-6 พื้นที่สีเขียว



ภาพที่ 2.2-6 (ต่อ) พื้นที่สีเขียว



ภาพที่ 2.2-7 ป้ายจำกัดความเร็ว



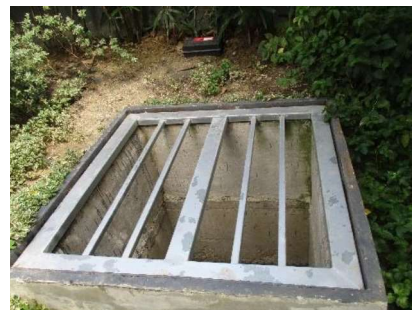
ภาพที่ 2.2-8 ทำความสะอาดถนนภายในพื้นที่โครงการ



ภาพที่ 2.2-8 (ต่อ) ทำความสะอาดถนนภายในพื้นที่โครงการ



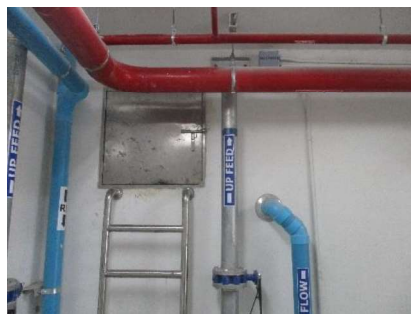
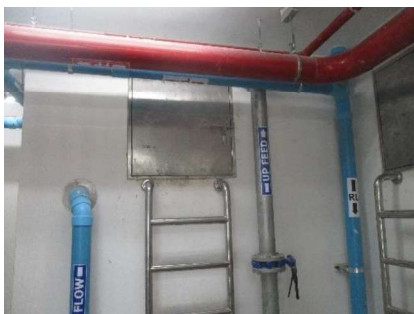
ภาพที่ 2.2-9 ท่อระบายน้ำคอนกรีต



ภาพที่ 2.2-10 บ่อหน่วงน้ำของโครงการ



ภาพที่ 2.2-11 ถังเก็บน้ำใต้ดิน



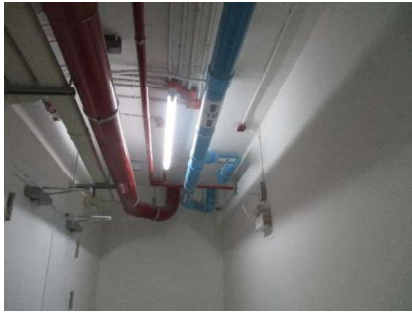
ภาพที่ 2.2-12 ถังเก็บน้ำบนชั้นดาดฟ้า



ภาพที่ 2.2-13 ล้างทำความสะอาดถังเก็บน้ำใต้ดิน



ภาพที่ 2.2-14 ป้ายรณรงค์ประหยัดน้ำ



ภาพที่ 2.2-15 แนวเส้นท่อ



ภาพที่ 2.2-16 ระบบบำบัดน้ำเสียรวม



ภาพที่ 2.2-17 ป่อบำบัดก๊าซมีเทน



ภาพที่ 2.2-18 มิเตอร์ระบบบำบัดน้ำเสีย



ภาพที่ 2.2-19 ตักไขมันออกจากบ่อดักไขมัน



ภาพที่ 2.2-19 (ต่อ) ตักไขมันออกจากบ่อดักไขมัน



ภาพที่ 2.2-20 เจ้าหน้าที่ดูแลระบบบำบัดน้ำเสีย

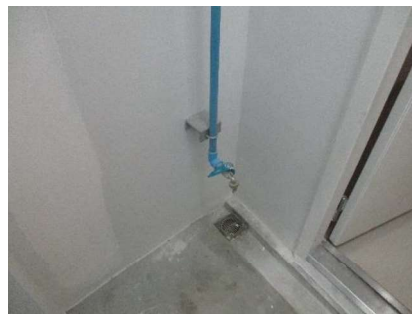
ภาพที่ 2.2-21 ชุดลอกที่ระบายน้ำ



ภาพที่ 2.2-22 ตะแกรงดักมูลฝอยบริเวณจุดระบายน้ำออกจากที่ระบายน้ำ



ภาพที่ 2.2-23 ห้องพักขยะรวม



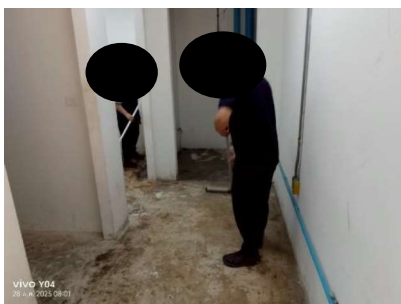
ภาพที่ 2.2-24 ห้องพักขยะแต่ละชั้นของอาคาร



ภาพที่ 2.2-25 พนักงานแยกขยะ



ภาพที่ 2.2-26 รถเก็บขยะเทศบาลนครเชียงใหม่



ภาพที่ 2.2-27 ทำความสะอาดห้องเก็บขยะ



ภาพที่ 2.2-28 หม้อแปลงไฟฟ้าชนิดแห้ง (Dry Immersed Type)



ภาพที่ 2.2-29 เครื่องกำเนิดไฟฟ้าสำรอง ขนาด 350 KVA



ภาพที่ 2.2-30 เครื่อง Circuit Breaker



ภาพที่ 2.2-31 ป้ายสัญลักษณ์เตือนให้ระวังอันตรายจากไฟฟ้าแรงสูง



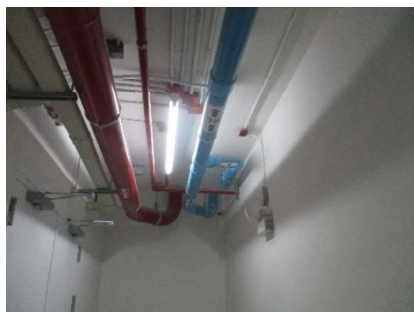
ภาพที่ 2.2-32 อุปกรณ์ไฟฟ้าประหยัพลังงาน



ภาพที่ 2.2-33 เครื่องปรับอากาศประหยัดพลังงาน



ภาพที่ 2.2-34 หลอดไฟ LED



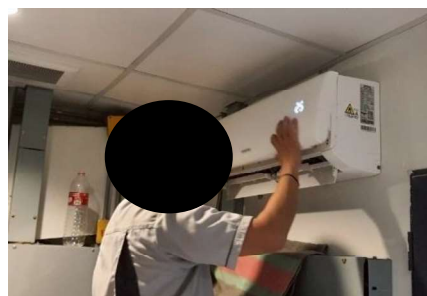
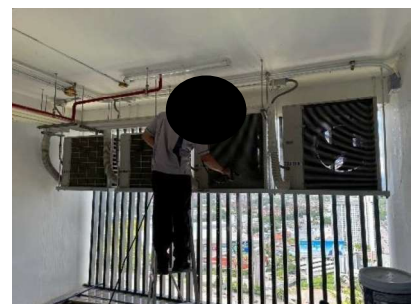
ภาพที่ 2.2-34 (ต่อ) หลอดไฟ LED



ภาพที่ 2.2-35 สวิตช์ไฟแยกกัน



ภาพที่ 2.2-36 โคมไฟที่มีแผ่นสะท้อนแสง



ภาพที่ 2.2-37 ล้างเครื่องปรับอากาศ



ภาพที่ 2.2-37 (ต่อ) ล้างเครื่องปรับอากาศ



ภาพที่ 2.2-38 ไม่กั้นทางเข้าออกโครงการ



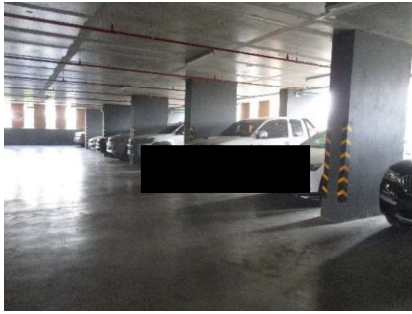
ภาพที่ 2.2-39 ลูกศรแสดงทิศทางภายในพื้นที่โครงการ



ภาพที่ 2.2-40 เจ้าหน้าที่รักษาความปลอดภัยบริเวณด้านหน้าโครงการ



ภาพที่ 2.2-41 ไฟส่องสว่างบริเวณทางเข้า-ออกโครงการ



ภาพที่ 2.2-42 ที่จอดรถยนต์



ภาพที่ 2.2-43 ทาสีห้ามหยุดรถบริเวณด้านหน้าโครงการ



ภาพที่ 2.2-44 ลูกศรแสดงทิศทางเข้า-ออก



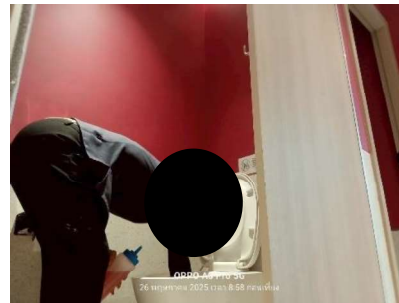
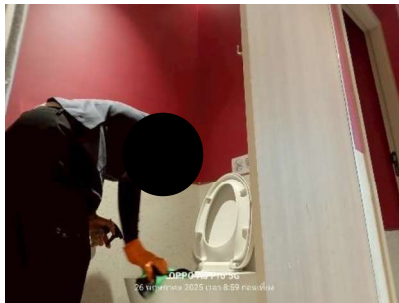
ภาพที่ 2.2-45 ระบบโทรทัศน์วงจรปิด CCTV



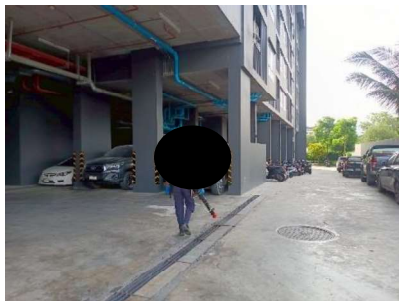
ภาพที่ 2.2-45 (ต่อ) ระบบโทรทัศน์วงจรปิด CCTV



ภาพที่ 2.2-46 ช่องเปิดโล่ง



ภาพที่ 2.2-47 เจ้าหน้าที่ทำความสะอาดห้องน้ำ-ห้องส้วม



ภาพที่ 2.2-48 ฉีดพ่นกำจัดแมลง



ภาพที่ 2.2-48 (ต่อ) ฉีดพ่นกำจัดแมลง



ภาพที่ 2.2-49 ชุดลอกตะกอนรางระบายน้ำ



ภาพที่ 2.2-50 คนสวนดูแลรดน้ำต้นไม้



ภาพที่ 2.2-51 ป้ายแสดงวิธีการใช้อุปกรณ์ดับเพลิงอย่างชัดเจน



ภาพที่ 2.2-52 กำแพงคอนกรีตสูง 2.5 เมตร



ภาพที่ 2.2-53 ประกาศแจ้งเบอร์โทรฉุกเฉิน



ภาพที่ 2.2-54 เครื่องมือปฐมพยาบาล



ภาพที่ 2.2-55 ตรวจสอบประสิทธิภาพสัญญาณเตือนภัย



ไฟส่องสว่างฉุกเฉิน



ป้ายทางออกฉุกเฉิน

ภาพที่ 2.2-56 ระบบไฟฟ้าสำรอง



แผงควบคุมรวมระบุดำหน่ง
(Fire Alarm Control Panel : FCP)



แผงแสดงสัญญาณ (Graphic Board Annunciator)



อุปกรณ์แจ้งเหตุเพลิงไหม้ด้วยมือ



อุปกรณ์ส่งสัญญาณเพลิงไหม้ด้วยเสียง



อุปกรณ์ตรวจจับควัน



อุปกรณ์ตรวจจับความร้อน



โทรศัพท์เฉพาะฉุกเฉิน

ภาพที่ 2.2-57 ระบบสัญญาณเตือนเพลิงไหม้



ชุดตู้ดับเพลิง



ถังดับเพลิงมือถือ ชนิดผงเคมีแห้ง (ABC)



ระบบท่อน้ำดับเพลิง



หัวรับน้ำดับเพลิงภายนอกอาคาร

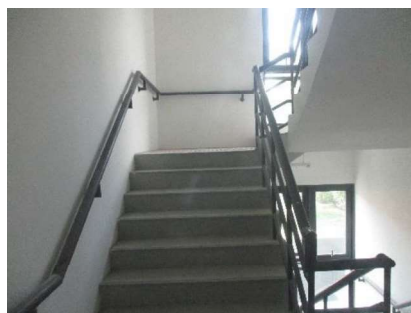


ระบบดับเพลิงอัตโนมัติ



ถังสำรองน้ำดับเพลิง

ภาพที่ 2.2-58 ระบบดับเพลิง



ภาพที่ 2.2-59 บันไดหนีไฟ



ตัวนำลัดฟ้า

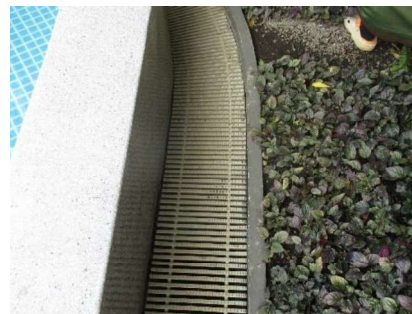


หลักสายดิน

ภาพที่ 2.2-60 ระบบป้องกันอันตรายจากฟ้าผ่า



ภาพที่ 2.2-61 สระว่ายน้ำคอนกรีตเสริมเหล็ก



ภาพที่ 2.2-62 รางระบายน้ำล้น



ภาพที่ 2.2-63 ทางเดินรอบสระว่ายน้ำ



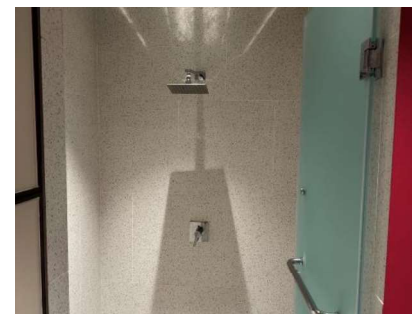
ภาพที่ 2.2-64 ป้ายบอกระดับความลึก



ภาพที่ 2.2-65 ไฟส่องสว่างบริเวณสระว่ายน้ำ



ภาพที่ 2.2-66 ตู้เก็บของบริเวณสระว่ายน้ำ



ภาพที่ 2.2-67 จุดล้างตัวก่อนลงสระว่ายน้ำ



ภาพที่ 2.2-68 อุปกรณ์ช่วยชีวิต



ภาพที่ 2.2-69 แม่บ้าน