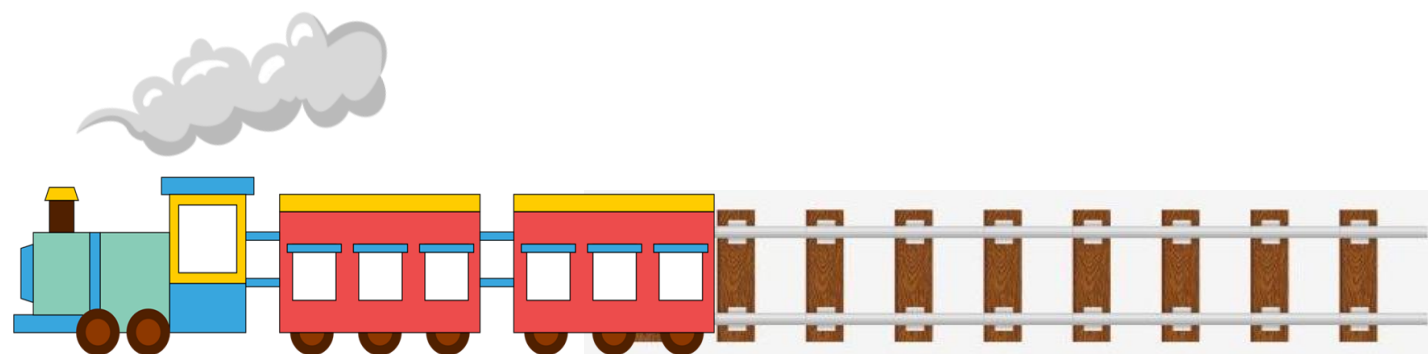



ภาคผนวก ก-4

แผนระงับเหตุฉุกเฉินประจำปี พ.ศ. 2568



	Fuel Pipeline Transportation Co., Ltd. บริษัท ขนส่งน้ำมันทางท่อ จำกัด	Document No.	SP-MSA-011
		Effective Date	15/10/2563
		Revision	A
Procedure Name : ระเบียบปฏิบัติ เรื่อง การระงับเหตุฉุกเฉินและการ ตอบโต้ พื้นที่ปฏิบัติการระบบท่อ		Page	1 of 24


ผู้จัดทำ ตำแหน่ง		
ผู้ทบทวน ตำแหน่ง		
ผู้อนุมัติ ตำแหน่ง		

แก้ไขครั้งที่	วันที่	ผู้รับผิดชอบ	รายละเอียด
A	01/10/2556	MDS	จัดทำเอกสารใหม่
A	31/10/2557	MQS	ปรับเปลี่ยนรหัสจาก SI-MDS-039 เป็น SI-MQS-039 ตามการปรับเปลี่ยนโครงสร้างองค์กรใหม่
B	17/09/2561	MQS	แก้ไข เพิ่มเติมรายละเอียดข้อมูลและขั้นตอนการระงับ เหตุฉุกเฉินพื้นที่ปฏิบัติการระบบท่อ ทั้งฉบับ
A	18/06/2562	MSA	ปรับเปลี่ยนแก้ไขตามการปรับเปลี่ยนโครงสร้างองค์กร ใหม่
A	15/10/2563	MSA	ปรับเปลี่ยนผู้รับผิดชอบ

1.0 วัตถุประสงค์ :

การจัดทำแผนระงับเหตุฉุกเฉินมีวัตถุประสงค์ดังนี้

- 1.1 เพื่อสร้างความมั่นใจในเรื่องความปลอดภัยต่อพนักงานกรณีเกิดเหตุฉุกเฉิน
- 1.2 เพื่อไม่ให้เกิดความเสียหายแก่บุคคล ทรัพย์สินที่เกี่ยวข้องในเหตุฉุกเฉิน หรือให้เกิดขึ้นน้อยที่สุด

	Fuel Pipeline Transportation Co., Ltd. บริษัท ขนส่งน้ำมันทางท่อ จำกัด	Document No.	SP-MSA-011
		Effective Date	15/10/2563
		Revision	A
Procedure Name : ระเบียบปฏิบัติ เรื่อง การระงับเหตุฉุกเฉินและการตอบโต้ พื้นที่ปฏิบัติการระบบท่อ		Page	2 of 24

1.3 เพื่อใช้เป็นแนวทางการฝึกอบรม ฝึกซ้อมให้เกิดความชำนาญตามหน้าที่รับผิดชอบของพนักงานที่เกี่ยวข้องในเหตุฉุกเฉิน ซึ่งระบุไว้อย่างชัดเจน

2.0 ขอบเขต :

เอกสารนี้จะอธิบายถึงแผนระงับเหตุฉุกเฉินสำหรับ บริษัท ขนส่งน้ำมันทางท่อ จำกัด (FPT) ที่เกิดขึ้นในพื้นที่ปฏิบัติการระบบท่อ โดยครอบคลุมวิธีปฏิบัติและความรับผิดชอบของบุคคลที่เกี่ยวข้องในการระงับเหตุฉุกเฉิน

3.0 ข้อกำหนดที่เกี่ยวข้อง :

3.1 แผนจัดการเหตุฉุกเฉินและสภาวะวิกฤต (CMC Procedure)

4.0 ระดับเหตุฉุกเฉิน

ระดับเหตุฉุกเฉินแบ่งเป็น 3 ระดับ ดังนี้

- ระดับที่ 1 สถานการณ์ที่คาดว่าจะสามารถระงับเหตุและปฏิบัติการตอบโต้ได้โดยเจ้าหน้าที่ของ FPT
- ระดับที่ 2 สถานการณ์ที่คาดว่าจะสามารถระงับเหตุและปฏิบัติการตอบโต้ได้โดยเจ้าหน้าที่ของ FPT และบริษัทในกลุ่ม BAFS (BAFS Group) หรือบริษัทน้ำมันข้างเคียง
- ระดับที่ 3 สถานการณ์ที่คาดว่าจะไม่สามารถระงับเหตุและปฏิบัติการตอบโต้ได้โดยเจ้าหน้าที่ของ FPT และบริษัทในกลุ่ม หรือบริษัทน้ำมันข้างเคียง ต้องร้องขอความช่วยเหลือจากหน่วยงานภายนอก

5.0 ระบบการแจ้งเตือนเหตุฉุกเฉินพื้นที่แนวท่อส่งน้ำมัน :


5.1 รูปแบบระบบเสียงการแจ้งเตือน เป็นสัญญาณ Buzzer จะดังขึ้นที่ศูนย์ควบคุมการจัดส่งน้ำมันดอนเมือง เมื่อตรวจจับความผิดปกติได้ พนักงานประจำห้องควบคุม FPT-01 จะตรวจสอบสัญญาณที่ระบบ SCADA ถ้าเกิดเหตุจริงจะเข้าสู่การปฏิบัติตามแผนระงับเหตุและปฏิบัติการตอบโต้ที่กำหนดไว้

5.2 ระบบการแจ้งเหตุผู้เกี่ยวข้อง

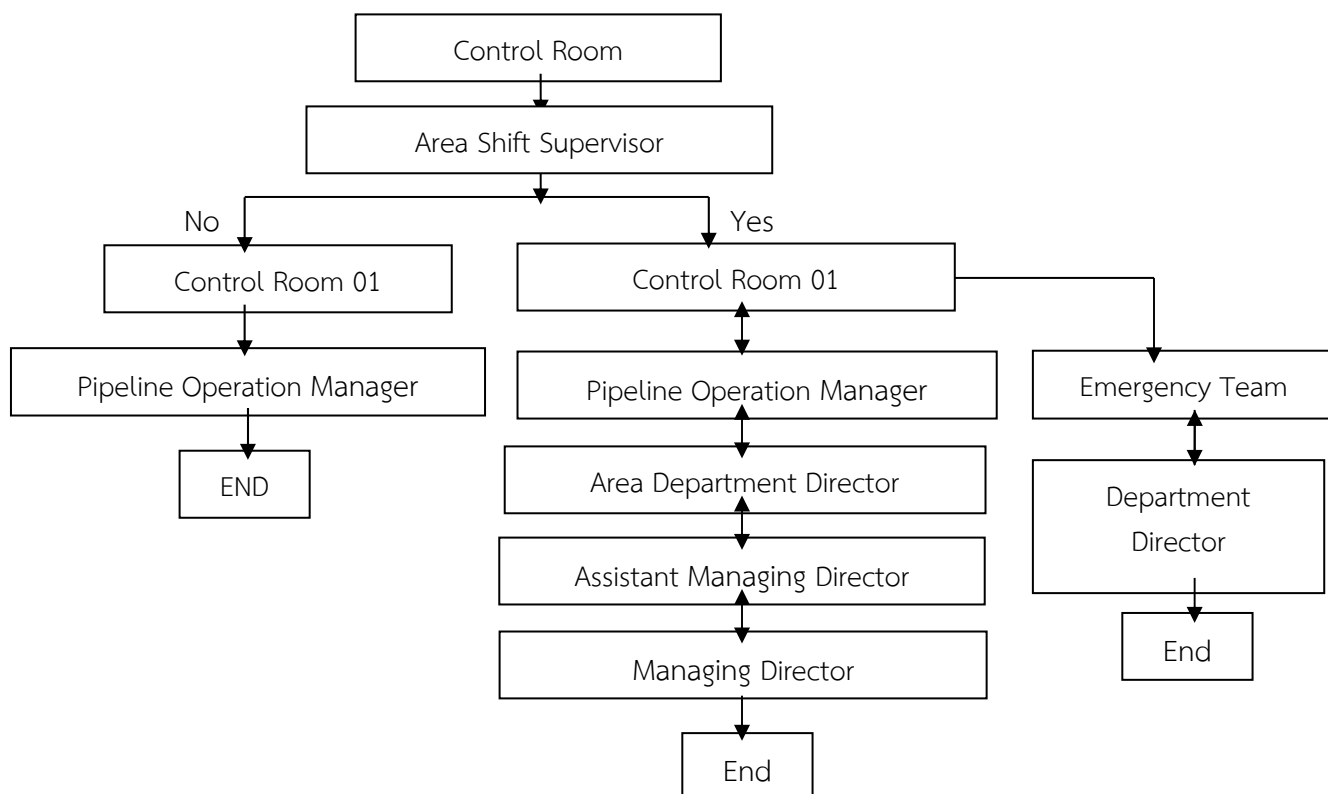
5.2.1 รูปแบบวิธีการแจ้งเหตุ


- จุดเกิดเหตุ ใช้วิทยุสื่อสารภายใน วิทยุแจ้งศูนย์ควบคุมการจัดส่งน้ำมันดอนเมือง
- ห้องควบคุมดอนเมือง (Control Room) ดำเนินการโทรศัพท์แจ้งเหตุผู้เกี่ยวข้องตามเบอร์โทรศัพท์ฉุกเฉิน

5.2.2 ขั้นตอนการแจ้งผู้เกี่ยวข้อง

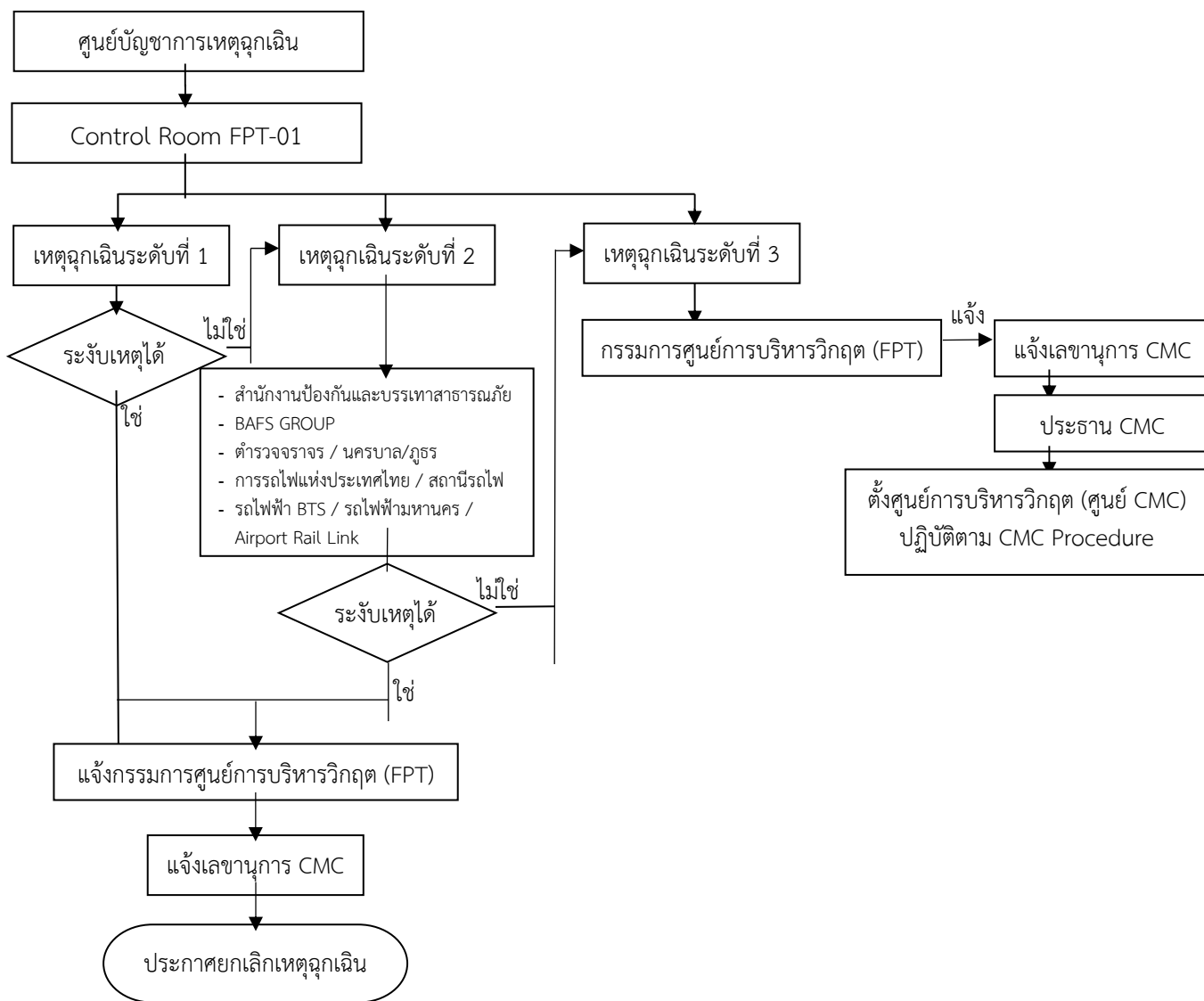
	Fuel Pipeline Transportation Co., Ltd. บริษัท ขนส่งน้ำมันทางท่อ จำกัด	Document No.	SP-MSA-011
		Effective Date	15/10/2563
		Revision	A
Procedure Name : ระเบียบปฏิบัติ เรื่อง การระงับเหตุฉุกเฉินและการ ตอบโต้ พื้นที่ปฏิบัติการระบบท่อ		Page	3 of 24

5.2.2.1 การแจ้งเหตุภายใน



	Fuel Pipeline Transportation Co., Ltd. บริษัท ขนส่งน้ำมันทางท่อ จำกัด	Document No.	SP-MSA-011
		Effective Date	15/10/2563
		Revision	A
Procedure Name : ระเบียบปฏิบัติ เรื่อง การระงับเหตุฉุกเฉินและการตอบโต้ พื้นที่ปฏิบัติการระบบท่อ		Page	4 of 24

5.2.2.2 การแจ้งเหตุภายนอก




5.2.3 เบอร์โทรศัพท์ฉุกเฉิน

ตามหมายเลขโทรศัพท์ฉุกเฉิน (SS-MSA-003)

5.2.4 การทบทวนเบอร์ฉุกเฉิน


กำหนดดำเนินการทบทวนอย่างน้อยปีละ 1 ครั้ง หรือทุกครั้งที่มีการเปลี่ยนแปลงหมายเลขโทรศัพท์ติดต่อฉุกเฉินหรือการเปลี่ยนแปลงตำแหน่งที่เกี่ยวข้องในหมายเลขโทรศัพท์ฉุกเฉิน

	Fuel Pipeline Transportation Co., Ltd. บริษัท ขนส่งน้ำมันทางท่อ จำกัด	Document No.	SP-MSA-011
		Effective Date	15/10/2563
		Revision	A
Procedure Name : ระเบียบปฏิบัติ เรื่อง การระงับเหตุฉุกเฉินและการ ตอบโต้ พื้นที่ปฏิบัติการระบบท่อ		Page	5 of 24

6.0 ทีมปฏิบัติการเหตุฉุกเฉิน และอุปกรณ์ในการปฏิบัติงาน

6.1 รายชื่อทีมและอุปกรณ์การปฏิบัติงาน


Emergency Team	พื้นที่ปฏิบัติการระบบท่อ	
	ผู้รับผิดชอบ/หัวหน้าทีม	อุปกรณ์ฉุกเฉิน
1. ศูนย์ควบคุมการจัดส่งน้ำมันตอนเมือง	Control Room	1. รายละเอียดแผนผังพื้นที่แนวท่อในบริษัท 2. วิทยุข่าย FPT 1 เครื่อง (แบบประจำที่) 3. เบอร์โทรศัพท์ฉุกเฉิน 4. P&ID
2. ศูนย์บัญชาการเหตุฉุกเฉิน (Emergency Commanding Center)	MD, MO, PZ	1. วิทยุข่าย FPT 1 เครื่อง (แบบประจำที่) 2. P&ID 3. เสือกัก ผู้บัญชาการเหตุฉุกเฉิน
3. ศูนย์ควบคุมเหตุฉุกเฉิน (Emergency Control Center)	PCM	1. วิทยุข่าย FPT 1 เครื่อง 2. เบอร์ฉุกเฉิน 3. P&ID 4. เสือกัก ผู้อำนวยการศูนย์ควบคุมเหตุฉุกเฉิน
4. ทีมควบคุมการรั่ว (Spill Control)	PPM	1. วิทยุข่าย FPT 1 เครื่อง 2. Oil Only Absorbent 2 ชุด 3. อุปกรณ์ดูด และเก็บน้ำมัน ตามสภาพเหตุการณ์ 4. อุปกรณ์สำหรับใช้ชุดหลุมดักเก็บน้ำมัน
5. ทีมปิดกั้นและอพยพ (Barricade & Evacuation)	Pipeline Station Supervisor	1. วิทยุข่าย FPT 1 เครื่อง 2. เชือกกัน ดัดตรง 2 ม้วน 3. Barricade Tape 2 ม้วน 4. กรวยจราจร 6 อัน 5. รถยนต์บริษัท 1 คัน 6. ป้ายแจ้งเหตุ/ป้ายเตือน
Emergency Team	พื้นที่ปฏิบัติการระบบท่อ	
	ผู้รับผิดชอบ/หัวหน้าทีม	อุปกรณ์ฉุกเฉิน
6. ทีมผจญเพลิง (Fire Fighting Team)	PMA	1. วิทยุข่าย FPT 1 เครื่อง 2. ชุดผจญเพลิง และชุดดับเพลิง 3. Mobile Foam และอุปกรณ์ดับเพลิงอื่นๆ

	Fuel Pipeline Transportation Co., Ltd. บริษัท ขนส่งน้ำมันทางท่อ จำกัด	Document No.	SP-MSA-011
		Effective Date	15/10/2563
		Revision	A
Procedure Name : ระเบียบปฏิบัติ เรื่อง การระงับเหตุฉุกเฉินและการ ตอบโต้ พื้นที่ปฏิบัติการระบบท่อ		Page	6 of 24

7. ทีมควบคุมอุปกรณ์ (Isolation Control Valve)	PPM	1. วิทยุข่าย FPT 2 เครื่อง 2. รถยนต์บริษัท 2 คัน 3. Block Valve Wrench 2 ตัว 4. อุปกรณ์เปิด Manhole 5. อุปกรณ์เตือน และควบคุมด้านการจราจร
8. ทีมปฐมพยาบาล (First Aid)	HHR	1. ชุดปฐมพยาบาล (First Aid kit) 2. เปลเคลื่อนย้ายผู้บาดเจ็บ 3. รายชื่อโรงพยาบาล / เบอร์ติดต่อ 4. รถยนต์ 1 คัน 5. เสื้อกั๊กเจ้าหน้าที่ทีมปฐมพยาบาล
9. ทีมบริการ (Service Team)	HAD	1. รายชื่อ Supplier 2. รถยนต์ 1 คัน
10. ทีมประสานงานและความปลอดภัย (Mutual aid coordinator & Safety)	MSA	1. วิทยุข่าย FPT 1 เครื่อง 2. เสื้อกั๊กทีม Safety 3. อุปกรณ์คุ้มครองภัยส่วนบุคคล สำหรับทีมฉุกเฉิน 4. รถยนต์บริษัท 1 คัน 5. กล้องถ่ายรูป 1 เครื่อง 6. Gas Detector 7. แผนที่แสดงแนวท่อ และรายละเอียดอื่นๆ ใน บริเวณใกล้เคียงพร้อมข้อมูลแนวท่อ
11. ทีมซ่อมบำรุง (Repairing)	TEN	1. วิทยุข่าย FPT 1 เครื่อง 2. เสื้อกั๊กทีมซ่อมบำรุง 3. PI&D
12. ทีมฟื้นฟู (Restoration Team)	SCR	1. สัญญาประกันภัย 2. กล้องถ่ายรูป

5.2 หน่วยงานภายนอกที่เกี่ยวข้อง

1. ตำรวจจราจร	- ปิดกั้นการจราจรตามความจำเป็น - ประสานงาน รับทราบเหตุการณ์ - อำนวยความสะดวกในการเดินทางและขนส่งเพื่อระงับเหตุ
2. ตำรวจนครบาล / ตำรวจท้องที่	- ปิดกั้นการจราจรตามความจำเป็น - ประสานงาน รับทราบเหตุการณ์ - อำนวยความสะดวกในการเดินทางและขนส่งเพื่อระงับเหตุ
3. นายสถานีรถไฟ	- รับทราบสถานการณ์ - หากจำเป็นต้องขอให้หยุดเดินรถไฟผ่านที่เกิดเหตุ

	Fuel Pipeline Transportation Co., Ltd. บริษัท ขนส่งน้ำมันทางท่อ จำกัด	Document No.	SP-MSA-011
		Effective Date	15/10/2563
		Revision	A
Procedure Name : ระเบียบปฏิบัติ เรื่อง การระงับเหตุฉุกเฉินและการตอบโต้ พื้นที่ปฏิบัติการระบบท่อ		Page	7 of 24

4. สถานีรถไฟฟ้า (BTS, BMCL, รฟม. และ Airport Rail Link)	- รับทราบสถานการณ์ - หากจำเป็นต้องขอให้หยุดเดินรถไฟฟ้าผ่านที่เกิดเหตุ - หากจำเป็น ต้องขอให้อพยพผู้ให้บริการลงจากสถานีโดยเร็ว
5. ชุมชนผู้อาศัยข้างเคียงแนวท่อขนส่งน้ำมัน	- ขอความร่วมมือช่วยแจ้งเหตุที่โทร. 0-2573-7444 หรือ 1-800-555-777 - แจ้งประธานชุมชน / ตัวแทนชุมชน - ให้ความร่วมมือต่อเจ้าหน้าที่ของบริษัท และเจ้าหน้าที่ภาครัฐ
6. อาคารสูง	- รับทราบสถานการณ์ - อพยพลงจากอาคารโดยเร็ว - อพยพด้วยความเป็นระเบียบและไม่กีดขวางจราจรของรถดับเพลิงหรือรถพยาบาล

5.3 การทบทวนและตรวจสอบอุปกรณ์ฉุกเฉิน

กำหนดการทบทวนความเหมาะสมและจำนวนอุปกรณ์ฉุกเฉินอย่างน้อยปีละ 1 ครั้ง และกำหนดการตรวจสอบความสมบูรณ์และจำนวนอุปกรณ์อย่างน้อยเดือนละ 1 ครั้ง

7.0 การระงับเหตุและปฏิบัติการตอบโต้

7.1 หน้าที่และการปฏิบัติการระงับเหตุและปฏิบัติการตอบโต้ พื้นที่ปฏิบัติการระบบท่อ มีดังนี้

7.1.1 ศูนย์ควบคุมการจัดส่งน้ำมันดอนเมือง (Control Room FPT-01)

เจ้าหน้าที่ผู้ปฏิบัติ : Pipeline Control Room Supervisor
 Pipeline Control Room Operator
 Pipeline Station Supervisor
 Pipeline Central Station Operator


ขั้นตอนการปฏิบัติ : **รับแจ้งเหตุ**

Pipeline Control Room Operator

1. รับแจ้งพบเหตุน้ำมันรั่วไหลแนวท่อ ให้สอบถามรายละเอียด เช่น สถานที่เกิดเหตุ รายละเอียดเหตุการณ์ ความรุนแรง และสภาพพื้นที่โดยรอบ รวมทั้งให้สอบถามชื่อผู้แจ้งและเบอร์โทรศัพท์ติดต่อกลับ
2. ดำเนินการตรวจสอบข้อมูลจากระบบ แจ้งหัวหน้างานปฏิบัติการระบบท่อ และหยุดระบบการ จัดส่งน้ำมันทันที
3. รวบรวมข้อมูลการจัดส่งน้ำมัน ให้มากที่สุดเพื่อเป็นข้อมูลประกอบการวางแผนการแก้ไขและระงับเหตุ

Pipeline Control Room Supervisor / Pipeline Station Supervisor

1. ตรวจสอบข้อมูลหากพิจารณาแล้วเกิดขึ้นจริงให้ประกาศเหตุฉุกเฉิน และเดินทางไปตรวจสอบที่เกิดเหตุ พร้อมอุปกรณ์ที่มปิดกั้นพื้นที่ และอุปกรณ์ควบคุมการรั่ว

	Fuel Pipeline Transportation Co., Ltd. บริษัท ขนส่งน้ำมันทางท่อ จำกัด	Document No.	SP-MSA-011
		Effective Date	15/10/2563
		Revision	A
Procedure Name : ระเบียบปฏิบัติ เรื่อง การระงับเหตุฉุกเฉินและการตอบโต้ พื้นที่ปฏิบัติการระบบท่อ		Page	8 of 24

2. เมื่อไปถึงที่เกิดเหตุ ให้พิจารณาระดับความรุนแรง พิจารณาประกาศใช้ระดับเหตุฉุกเฉิน และแจ้งผู้จัดการแผนกศูนย์ควบคุมระบบท่อ
3. ให้แจ้งพนักงานประจำกะทั้งหมดให้รับทราบเหตุการณ์
4. ปฏิบัติการ และสั่งการให้พนักงานในกะปฏิบัติงานดังนี้


Pipeline Station Officer (FPT-01, 02, 03, 04)

1. กด Switch ESD Valve
2. แจ้ง FPT-01, 02, 03, 04, 05, 07, 08 ทราบด้วยข่าวยวิทย์ FPT

ขั้นตอนการปฏิบัติ : แจ้งเหตุน้ำมันรั่วไหลสื่อสารไปยังผู้เกี่ยวข้อง

Pipeline Control Room Officer

1. แจ้งเหตุฉุกเฉินพร้อมรายละเอียดเบื้องต้น ให้เจ้าหน้าที่บริษัททราบ ดังนี้
 - Managing Director (MD)
 - Assistant Managing Director – Operation (MO)
 - Assistant Managing Director – Administration (MA)
 - Pipeline Operation Director (PZ)
 - Technical Director (TZ)
 - Depot Director (DZ)
 - Bang Pa-In Depot Manager (DB)
 - Safety Manager (MSA)
 - Finance & Account Director (FZ)
 - Corporate Strategic & Risk Management Director (SZ)
 - Human Resources & Administration Director (HZ)
 - Pipeline Control Room Manager (PCM)
 - Pipeline Maintenance Manager (PMA)
 - Patrol & Maintenance Pipeline Route Manager (PPM)
 - Engineering Manager (TEN)
2. รวบรวมรายงานต่างๆ บันทึกเวลาผู้ที่มาถึงที่เกิดเหตุ
3. เตรียมแจ้ง และตรวจสอบโรงพยาบาล ที่อยู่ใกล้มากที่สุด (ถ้าจำเป็น)
4. รายงานรายละเอียดเหตุการณ์ เมื่อ Pipeline Operation Director (PZ) หรือ Managing Director (MD) เดินทางมาถึง Control Room FPT-01
5. รวบรวมกำลังคนในพื้นที่ พร้อมอุปกรณ์ที่มปิดกั้น อุปกรณ์ที่มควบคุมการรั่วไหลและการเตรียมอุปกรณ์ดับเพลิงพร้อมกรณีอาจเกิดเหตุเพลิงไหม้ไปที่เกิดเหตุ

	Fuel Pipeline Transportation Co., Ltd. บริษัท ขนส่งน้ำมันทางท่อ จำกัด	Document No.	SP-MSA-011
		Effective Date	15/10/2563
		Revision	A
Procedure Name : ระเบียบปฏิบัติ เรื่อง การระงับเหตุฉุกเฉินและการตอบโต้ พื้นที่ปฏิบัติการระบบท่อ		Page	9 of 24

6. แจ้ง Pipeline Station Officer (FPT-02, 03) และปฏิบัติตามคำสั่ง Pipeline Control Room Manager (PCM) ซึ่งเป็นผู้อำนวยการศูนย์ควบคุมเหตุฉุกเฉินตามแผนฯ
7. กรณีเกิดเหตุในพื้นที่ ให้ระงับเหตุเบื้องต้น และแจ้ง FPT-01 ทราบทันที
8. กรณีเกิดเหตุพื้นที่อื่น ให้จัดเตรียมอุปกรณ์เครื่องมือ กรณีได้รับคำสั่งขอการสนับสนุน
9. Bangkok Depot Operation Operator (กรณีปฏิบัติงานที่ FPT-07 และ FPT-08) ให้จัดเตรียมอุปกรณ์เครื่องมือกรณีได้รับคำสั่งขอการสนับสนุน
10. Pipeline Central Station Operator (กรณีปฏิบัติงานที่ FPT-04) จัดเตรียมอุปกรณ์เครื่องมือจากคลังน้ำมันบางปะอินกรณีได้รับคำสั่งขอการสนับสนุน

7.1.2 ศูนย์บัญชาการเหตุฉุกเฉิน (Emergency Commanding Center)

ผู้ปฏิบัติหลัก : Managing Director (MD)
 ผู้ปฏิบัติสนับสนุน : Assistant Managing Director – Operation (MO)
 Pipeline Operation Director (PZ)
 Technical Director (TZ)

ขั้นตอนการปฏิบัติ :


1. ประจําการที่ศูนย์บัญชาการ (Control Room FPT-01)
2. ตรวจสอบข้อมูล พิจารณารายละเอียดและแนวโน้มของเหตุการณ์น้ำมันรั่วไหล
3. กำหนดกลยุทธ์ที่จะรับมือกับสถานการณ์
4. สั่งการหน่วยงานต่างๆ ให้ดำเนินการตามกลยุทธ์ที่กำหนดไว้
5. ประกาศยกระดับแผนตอบโต้เหตุฉุกเฉิน ระดับ 2-3
6. สั่งการขอความช่วยเหลือจากกลุ่มบริษัทในเครือ ในการระงับเหตุฉุกเฉิน
7. ประสานงานกับเจ้าหน้าที่ของรัฐและสื่อมวลชนที่เกี่ยวข้อง
8. ประกาศยกเลิกแผนฉุกเฉิน เมื่อควบคุมเหตุฉุกเฉินได้และเหตุการณ์เข้าสู่ภาวะปกติ
9. เตรียมการสำหรับการแถลงข่าว (การแถลงข่าวอยู่ในอำนาจของกรรมการผู้จัดการหรือบุคคลที่ได้รับมอบหมายให้ทำหน้าที่แทน)

7.1.3 ศูนย์ควบคุมเหตุฉุกเฉิน (Emergency Control Center)

ผู้ปฏิบัติหลัก : Pipeline Control Room Manager (PCM)
 ผู้ปฏิบัติสนับสนุน : Pipeline Maintenance Manager (PMA)
 Safety Manager (MSA)

ขั้นตอนการปฏิบัติ :

1. Pipeline Control Room Manager (PCM) สั่งการจัดตั้งศูนย์ควบคุมเหตุฉุกเฉินที่ บริเวณใกล้เคียงจุดเกิดเหตุ และเป็นจุดที่ปลอดภัย

	Fuel Pipeline Transportation Co., Ltd. บริษัท ขนส่งน้ำมันทางท่อ จำกัด	Document No.	SP-MSA-011
		Effective Date	15/10/2563
		Revision	A
Procedure Name : ระเบียบปฏิบัติ เรื่อง การระงับเหตุฉุกเฉินและการตอบโต้ พื้นที่ปฏิบัติการระบบท่อ		Page	10 of 24

2. Safety Manager (MSA) หรือ Pipeline Maintenance Manager (PMA) เดินทางไปถึงที่เกิดเหตุก่อน ให้จัดตั้งศูนย์ควบคุมเหตุฉุกเฉินทันที เมื่อ Pipeline Control Room Manager (PCM) มาถึงให้ส่งมอบหน้าที่รับผิดชอบดำเนินการต่อ
3. ประเมินสถานการณ์ และกำหนดกลยุทธ์ในการแก้ไขสถานการณ์
4. ประชุมร่วมวางแผน และสั่งการทีมต่างๆ ภายใต้การบังคับบัญชา
 - ทีมปิดกั้นและอพยพ (Barricade & Evacuation Team)
 - ทีมควบคุมอุปกรณ์ (Isolation Team)
 - ทีมควบคุมการรั่ว (Spill Control Team)
 - ทีมรักษาพยาบาล (First Aid Team)
 - ทีมบริการ (Service Team)
 - ทีมผจญเพลิง (Co-Fire Team & Fire Fighting Team)
 - ทีมซ่อมบำรุง (Repairing Team)
5. พิจารณาระดับแผนตอบโต้เหตุฉุกเฉิน ระดับ 2-3
6. เมื่อสถานการณ์เข้าสู่ภาวะปกติ ให้รายงานเข้าสู่ศูนย์บัญชาการ เพื่อแจ้งยกเลิกภาวะฉุกเฉินและเตรียมควบคุมการซ่อมแซมอุปกรณ์
7. สำนวนความเสียหาย และควบคุมการซ่อมแซมอุปกรณ์
8. จัดทำบันทึกรายงาน ให้กรรมการผู้จัดการพิจารณา

7.1.4 ทีมประสานงานและความปลอดภัย (Mutual aid coordinator & Safety)

เจ้าหน้าที่ผู้ปฏิบัติ : Safety Manager (MSA)

ขั้นตอนการปฏิบัติ :


1. เมื่อถึงที่เกิดเหตุให้รายงานตัวกับศูนย์ควบคุมเหตุฉุกเฉิน
2. ทำหน้าที่ผู้ควบคุมเหตุฉุกเฉิน กรณีที่ Pipeline Control Room Manager (PCM) ยังมาไม่ถึง และเมื่อ PCM มาถึง ให้ส่งมอบภาระกิจให้กับ PCM ต่อไป
3. ช่วยเหลือ PCM ในการติดต่อประสานงานกับชุดปฏิบัติการต่างๆ และด้านการควบคุมความปลอดภัย ในการปฏิบัติการระงับเหตุ
4. วางแผนการจัดเตรียมอุปกรณ์ความปลอดภัย เพื่อใช้ในการในการปฏิบัติการ

7.1.5 ทีมควบคุมการรั่ว (Spill Control Team)

เจ้าหน้าที่ผู้ปฏิบัติ : Shift Pipeline Station Supervisor

Patrol & Maintenance Pipeline Route Manager (PPM)

ขั้นตอนการปฏิบัติ :

	Fuel Pipeline Transportation Co., Ltd. บริษัท ขนส่งน้ำมันทางท่อ จำกัด	Document No.	SP-MSA-011
		Effective Date	15/10/2563
		Revision	A
Procedure Name : ระเบียบปฏิบัติ เรื่อง การระงับเหตุฉุกเฉินและการตอบโต้ พื้นที่ปฏิบัติการระบบท่อ		Page	11 of 24

1. Shift Pipeline Station Supervisor ดำเนินการควบคุมการรั่วที่เมื่อมาถึงที่เกิดเหตุ (หากสามารถดำเนินการ) และส่งมอบให้ Patrol & Maintenance Pipeline Route Manager (PPM) เมื่อมาถึงให้รับผิดชอบดำเนินการต่อ
2. ดำเนินการดักกักเก็บน้ำมันโดยการขุดหลุม หรือปิดกั้นทางที่จะลงสู่แหล่งน้ำสาธารณะ
3. ใช้ Machine Pump หรือ Hand-Pump ดูดน้ำมันจากหลุมไปเก็บที่ อุปกรณ์จัดเก็บ เช่น ถัง 200 ลิตร หรือ รถบรรทุกน้ำมัน
4. ใช้ Spill Kit เก็บกู้คราบน้ำมัน และปิดกั้นบริเวณที่มีการรั่วไหล
5. ให้ดำเนินการดูน้ำมันจนกว่าน้ำมันที่ขังอยู่ในบริเวณนั้นแห้งหมด
6. เมื่อน้ำมันแห้งหมดแล้ว ให้รายงานต่อศูนย์ควบคุมเหตุฉุกเฉิน เพื่อสั่งการทีมดับเพลิงทำการฉีด Foam คลุมพื้นที่ไว้ก่อน และกลบหน้าด้วยทราย

7.1.6 ทีมปิดกั้นและอพยพ (Barricade & Evacuation Team)

เจ้าหน้าที่ผู้ปฏิบัติ : Shift Pipeline Station Supervisor

ขั้นตอนการปฏิบัติ :

1. ทันทีที่ถึงจุดเกิดเหตุให้ไปรายงานตัวกับศูนย์ควบคุมการจัดส่งน้ำมัน
2. ปฏิบัติงานตามคำสั่งของศูนย์ควบคุมเหตุฉุกเฉิน
2. กำหนดพื้นที่ควบคุมจากบริเวณเกิดเหตุในรัศมี 40 เมตร เป็นพื้นที่ควบคุม
3. ปิดกั้นพื้นที่ Barricade Tape ให้รอบบริเวณพื้นที่ควบคุม
4. ปฏิบัติงานร่วมกับเจ้าหน้าที่ตำรวจให้ถือว่าเขตที่ปิดล้อมนั้น เป็นเขตอันตราย ห้ามเข้า และจัดเตรียมพื้นที่สำหรับรถดับเพลิง รถกู้ภัย และรถพยาบาล ที่จะเข้าให้ความช่วยเหลือในพื้นที่เกิดเหตุ
5. อพยพบุคคลภายในเขตปิดล้อม ออกจากพื้นที่
6. จัดช่องการจราจรการเข้า-ออกในพื้นที่ จัดเตรียมพื้นที่
7. เมื่อดำเนินการเรียบร้อยแล้วให้รายงานศูนย์ควบคุมเหตุฉุกเฉิน


7.1.7 ทีมควบคุมอุปกรณ์ (Isolation Valve)

เจ้าหน้าที่ผู้ปฏิบัติ : Patrol & Maintenance Pipeline Route Manager (PPM)

Patrol & Maintenance Pipeline Route Supervisor

ขั้นตอนการปฏิบัติ :

1. ให้รีบเดินทางไปที่เกิดเหตุทันที แล้วรายงานตัวกับศูนย์ควบคุมเหตุฉุกเฉิน
2. ดำเนินการปิด Block Valve ตามคำสั่งที่ได้รับมอบหมายและประสานงานติดต่อกับศูนย์ควบคุมเหตุฉุกเฉิน เพื่อทบทวนคำสั่งอีกครั้ง
3. ปฏิบัติงานตามที่ศูนย์ควบคุมเหตุฉุกเฉินสั่งการ

	Fuel Pipeline Transportation Co., Ltd. บริษัท ขนส่งน้ำมันทางท่อ จำกัด	Document No.	SP-MSA-011
		Effective Date	15/10/2563
		Revision	A
Procedure Name : ระเบียบปฏิบัติ เรื่อง การระงับเหตุฉุกเฉินและการตอบโต้ พื้นที่ปฏิบัติการระบบท่อ		Page	12 of 24

7.1.8 ทีมประสานงานดับเพลิง (Co-Fire Fighting)

เจ้าหน้าที่ผู้ปฏิบัติ : Pipeline Maintenance Manager (PMA)

ขั้นตอนการปฏิบัติ :

1. เมื่อถึงที่เกิดเหตุให้รายงานตัวกับศูนย์ควบคุมฯ
2. สั่งการและเตรียมทีมผจญเพลิง เตรียมพร้อมระงับเหตุการณ์เกิดเหตุเพลิงไหม้
3. จัดอุปกรณ์ กำลังพล เตรียมระงับเหตุ กรณีเกิดเหตุเพลิงไหม้น้ำมันรั่วไหล เช่น
 - Mobile Foam ดับเพลิง
 - สายน้ำดับเพลิงพร้อมหัวฉีด
4. กรณีเกิดเพลิงไหม้รุนแรง ตามเหตุฉุกเฉินระดับ 2 ให้ทำหน้าที่เตรียมประสานงานกับหัวหน้าชุดดับเพลิงจากทีมดับเพลิงบริษัทในเครือเพื่อควบคุมเพลิงและช่วยชีวิตผู้ที่อยู่ในอันตราย
5. จัดหาอุปกรณ์ กำลังพล สนับสนุนการทำงานของตำรวจดับเพลิง เช่น Foam ดับเพลิง และอุปกรณ์พิเศษอื่น ๆ
6. กรณีเกิดเพลิงไหม้รุนแรง ตามเหตุฉุกเฉินระดับ 3 ให้สนับสนุนข้อมูลทางด้านวิชาการต่างๆ ที่จำเป็นทีมดับเพลิงภายนอก
- 7.

7.1.9 ทีมผจญเพลิง (Fire Fighting Team)

เจ้าหน้าที่ผู้ปฏิบัติ : Pipeline Maintenance Staff

ขั้นตอนการปฏิบัติ :


1. รายงานตัวที่ศูนย์ควบคุมเหตุฉุกเฉิน
2. สวมชุดผจญเพลิงและชุดดับเพลิง
3. รับทราบสถานการณ์ ฟังคำสั่งแจ้ง
4. เตรียมตอบโต้สถานการณ์ ต่อสายน้ำดับเพลิงและหัวฉีดน้ำดับเพลิง
5. ปฏิบัติการตามแผนการที่กำหนด

7.1.10 ทีมรักษายาบาล (First Aid Team)

เจ้าหน้าที่ผู้ปฏิบัติ : Human Resources & Administration Director (HZ)
Human Resources Manager (HHR)

ขั้นตอนการปฏิบัติ :

1. เมื่อได้รับแจ้งเหตุ ให้เข้ารายงานตัวที่ศูนย์บัญชาการเหตุการณ์เหตุฉุกเฉิน
2. คอยรับทราบสถานการณ์ และคำสั่งจากศูนย์ควบคุมเหตุฉุกเฉิน
3. เตรียมตั้งทีม First Aid จากพนักงานแผนกบริหารทรัพยากรบุคคล พร้อมจัดเตรียมอุปกรณ์ปฐมพยาบาลเบื้องต้น

	Fuel Pipeline Transportation Co., Ltd. บริษัท ขนส่งน้ำมันทางท่อ จำกัด	Document No.	SP-MSA-011
		Effective Date	15/10/2563
		Revision	A
Procedure Name : ระเบียบปฏิบัติ เรื่อง การระงับเหตุฉุกเฉินและการตอบโต้ พื้นที่ปฏิบัติการระบบท่อ		Page	13 of 24

4. เมื่อรับทราบคำสั่งจากศูนย์ควบคุมเหตุฉุกเฉิน ให้ไปที่เกิดเหตุ พร้อมทีมปฐมพยาบาล (First Aid Team) และอุปกรณ์ปฐมพยาบาลเบื้องต้น ทันที
5. สำรวจ / ตรวจสอบหาผู้บาดเจ็บสาหัส หรือผู้เสียชีวิตในที่เกิดเหตุ
6. หากจำเป็นต้องการรถพยาบาล (Ambulance) ให้แจ้งศูนย์ควบคุมฯ
7. เมื่อรถพยาบาลมาถึง ให้หัวหน้าทีมหรือตัวแทนรีบไปติดต่อประสานงานนำคนเจ็บขึ้นรถพยาบาลให้เร็วที่สุด โดยมีบันทึก
 - ชื่อคนเจ็บ - จำนวนคนเจ็บ
 - อาการหรือลักษณะบาดเจ็บเบื้องต้น

7.1.11 ทีมบริการ (Service Team)

เจ้าหน้าที่ผู้ปฏิบัติ : Administration Manager (HAD)

ขั้นตอนการปฏิบัติ :

1. สั่งการให้พนักงานธุรการเข้าปฏิบัติหน้าที่ในสำนักงานใหญ่ห้องธุรการ
2. จัดเตรียมสิ่งของรายการที่ตามที่ศูนย์ควบคุมเหตุฉุกเฉินแจ้ง เช่น
 - เครื่องมืออุปกรณ์ - เครื่องเวชภัณฑ์
 - อาหาร และน้ำดื่ม - เสื้อผ้า
 - จัดซื้ออุปกรณ์ที่ใช้งานเฉพาะกิจ
3. ดำเนินการส่งสิ่งของ ตามรายการข้างต้นไปยังที่เกิดเหตุ
4. ทำบันทึกรายการและจำนวนสิ่งของที่ส่งเข้าไปที่เกิดเหตุ
5. ส่งสำเนานบันทึกรายการข้างต้นให้ Control Room FPT-01 เป็นระยะๆ (อาจจะเป็นข้อมูลในการแถลงข่าว)

7.1.12 ทีมซ่อมบำรุง (Repairing Team)


เจ้าหน้าที่ผู้ปฏิบัติ : Engineering Manager (TEN)

ขั้นตอนการปฏิบัติ :

1. เมื่อถึงที่เกิดเหตุให้รายงานตัวกับศูนย์ควบคุมเหตุฉุกเฉิน
2. วางแผนการซ่อมแซมอุปกรณ์ต่างๆ ที่คาดว่าจะได้รับความเสียหาย
3. เมื่อได้รับแจ้งจากศูนย์ควบคุมเหตุฉุกเฉิน สถานการณ์ปลอดภัยแล้ว
4. ดำเนินการซ่อมอุปกรณ์ที่ได้รับ ความเสียหายตามแผนที่กำหนดไว้
5. รายงานสถานการณ์เข้าสู่ศูนย์ควบคุมฯเป็นระยะๆ จนกว่าจะมีคำสั่งเปลี่ยนแปลง

7.1.13 ทีมฟื้นฟู (Restoration Team)

เจ้าหน้าที่ผู้ปฏิบัติ : Corporate Strategic & Risk Management Manager (SCR)

	Fuel Pipeline Transportation Co., Ltd. บริษัท ขนส่งน้ำมันทางท่อ จำกัด	Document No.	SP-MSA-011
		Effective Date	15/10/2563
		Revision	A
Procedure Name : ระเบียบปฏิบัติ เรื่อง การระงับเหตุฉุกเฉินและการตอบโต้ พื้นที่ปฏิบัติการระบบท่อ		Page	14 of 24

ขั้นตอนการปฏิบัติ :

1. ไปยัง Control Room FPT-05 ทันทีเมื่อรับทราบเหตุฉุกเฉิน
2. เตรียมวางแผนเรื่องค่าใช้จ่ายในการฟื้นฟูสภาพพื้นที่และอุปกรณ์ที่เกิดความเสียหายจากเหตุฉุกเฉิน ในเรื่องของประกันภัย


7.2 ขั้นตอนการระงับเหตุและปฏิบัติการตอบโต้

7.2.1 กรณีเหตุน้ำมันรั่วไหลในพื้นที่แนวท่อส่งน้ำมัน


- 7.2.1.1 เมื่อรับแจ้งเหตุน้ำมันรั่วไหลแนวท่อ ศูนย์ควบคุมการจัดส่งน้ำมันดอนเมือง สอบถามรายละเอียดให้มากที่สุด เช่น สถานที่เกิดเหตุ รายละเอียดเหตุการณ์ ความรุนแรง และสภาพพื้นที่โดยรอบ รวมทั้งให้สอบถามชื่อผู้แจ้งและเบอร์โทรศัพท์ติดต่อกลับ
- 7.2.1.2 ศูนย์ควบคุมการจัดส่งน้ำมันดอนเมือง ดำเนินการตรวจสอบข้อมูลจากระบบ แจ้งหัวหน้างานศูนย์ควบคุมระบบท่อ และหยุดระบบการจัดส่งน้ำมันทันที
- 7.2.1.3 หัวหน้างานศูนย์ควบคุมระบบท่อ ตรวจสอบข้อมูลหากพิจารณาแล้วเกิดขึ้นจริงให้ประกาศเหตุฉุกเฉิน และแจ้งหัวหน้างานสถานีควบคุมระบบท่อ เพื่อพิจารณาเดินทางไปตรวจสอบที่เกิดเหตุ พร้อมอุปกรณ์ที่มปิดกั้นพื้นที่ และอุปกรณ์ควบคุมการรั่ว
- 7.2.1.4 เมื่อไปถึงที่เกิดเหตุ ให้พิจารณาระดับความรุนแรง พิจารณาประกาศใช้ระดับเหตุฉุกเฉิน และแจ้งผู้จัดการแผนกศูนย์ควบคุมระบบท่อ (PCM) จากนั้นปฏิบัติหน้าที่ที่มปิดกั้นโดยปิดกั้นเขตพื้นที่เกิดเหตุทั้งหมดไม่ให้ผู้ไม่เกี่ยวข้องเข้าพื้นที่ จากนั้นปฏิบัติหน้าที่ที่มควบคุมการรั่วเบื้องต้นจนกว่าที่มหลักจะมาถึง
- 7.2.1.5 ผู้จัดการแผนกศูนย์ควบคุมระบบท่อ (PCM) พิจารณาดังศูนย์ควบคุมเหตุฉุกเฉิน และปฏิบัติเป็นผู้อำนวยการศูนย์ควบคุมเหตุฉุกเฉิน สั่งรวบรวมทีมปฏิบัติการเหตุฉุกเฉินต่างๆ โดยแจ้งให้ศูนย์ควบคุมการจัดส่งน้ำมัน ติดต่อทีมฉุกเฉินต่างๆ ตามข้อที่ 6 ดำเนินการควบคุมและระงับเหตุ ตามหน้าที่ปฏิบัติข้อ 7.1
- 7.2.1.6 กรณีพบว่าน้ำมันไหลลงแหล่งน้ำสาธารณะ และไม่สามารถควบคุมการกระจายตัวของน้ำมันได้ ให้ PCM แจ้งศูนย์บัญชาการเหตุฉุกเฉินเพื่อประกาศใช้เหตุฉุกเฉินระดับที่ 3 เพื่อพิจารณาแจ้งหน่วยงานราชการที่เกี่ยวข้องทราบและร่วมการระงับเหตุ

7.2.2 กรณีเกิดน้ำมันรั่วไหลในพื้นที่ปฏิบัติการระบบท่อ

- 7.2.2.1 ผู้พบเหตุแจ้งศูนย์ควบคุมการจัดส่งน้ำมันดอนเมืองเพื่อหยุดระบบการจัดส่งน้ำมันทันที
- 7.2.2.2 ศูนย์ควบคุมการจัดส่งน้ำมันดอนเมือง ดำเนินการตรวจสอบข้อมูลจากระบบ แจ้งหัวหน้างานศูนย์ควบคุมระบบท่อ และหยุดระบบการจัดส่งน้ำมันทันที
- 7.2.2.3 หัวหน้างานปฏิบัติประจำกะพื้นที่ ตรวจสอบที่เกิดเหตุ พิจารณาระดับความรุนแรง แจ้งหัวหน้าแผนกปฏิบัติการระบบท่อ ทราบ

	Fuel Pipeline Transportation Co., Ltd. บริษัท ขนส่งน้ำมันทางท่อ จำกัด	Document No.	SP-MSA-011
		Effective Date	15/10/2563
		Revision	A
Procedure Name : ระเบียบปฏิบัติ เรื่อง การระงับเหตุฉุกเฉินและการ ตอบโต้ พื้นที่ปฏิบัติการระบบท่อ		Page	15 of 24

- 7.2.2.4 หัวหน้างานปฏิบัติประจำกะพื้นที่ พิจารณาการปิด Valve ต่างๆ ที่มีผลต่อการรั่วไหลของน้ำมัน และทำหน้าที่ทึมปิดกัน โดยการกั้นเขตพื้นที่อันตราย ควบคุมไม่ให้มีการกระทำที่เสี่ยงก่อให้เกิดประกายไฟในพื้นที่น้ำมันรั่วไหล
- 7.2.2.5 หัวหน้างานปฏิบัติประจำกะพื้นที่ ตรวจสอบ Valve ระบบระบายน้ำในพื้นที่ เพื่อควบคุมไม่ให้ น้ำมันที่รั่วไหล ไหลของสู่นอกพื้นที่
- 7.2.2.6 ผู้จัดการแผนกศูนย์ควบคุมระบบท่อ (PCM) พิจารณาตั้งศูนย์ควบคุมเหตุฉุกเฉิน และปฏิบัติเป็นผู้อำนวยการศูนย์ควบคุมเหตุฉุกเฉิน สั่งรวบรวมทีมปฏิบัติการเหตุฉุกเฉินต่างๆ โดยแจ้งให้ศูนย์ควบคุมการจัดส่งน้ำมัน ติดต่อกับทีมฉุกเฉินต่างๆ ตามข้อที่ 6 ดำเนินการควบคุมและระงับเหตุ ตามหน้าที่ปฏิบัติข้อ 7.1
- 7.2.2.7 กรณีการรั่วไหลของน้ำมันมีปริมาณมาก และหรือเครื่องมือในการควบคุมไม่เพียงพอ ให้ PCM พิจารณาแจ้งศูนย์บัญชาการเหตุฉุกเฉิน ขอประกาศใช้สถานการณ์เหตุฉุกเฉินระดับที่ 2 โดยขอการสนับสนุนทีมและเครื่องจากบริษัทในเครือ
- 7.2.3 กรณีเกิดเพลิงไหม้พื้นที่รับ-จ่ายน้ำมัน พื้นที่ปฏิบัติการระบบท่อ
- 7.2.3.1 ผู้พบเหตุแจ้งศูนย์ควบคุมการจัดส่งน้ำมันตอนเมืองทันที
- 7.2.3.2 ศูนย์ควบคุมการจัดส่งน้ำมันตอนเมือง ดำเนินการตรวจสอบข้อมูล และแจ้งหัวหน้างานศูนย์ควบคุมระบบท่อ และหยุดระบบการจัดส่งน้ำมันทันที
- 7.2.3.3 หัวหน้างานศูนย์ควบคุมระบบท่อ/หัวหน้างานสถานีควบคุมระบบท่อ ตรวจสอบที่เกิดเหตุ พิจารณาระดับความรุนแรง แจ้งผู้จัดการแผนกศูนย์ควบคุมระบบท่อ (PCM) ทราบ
- 7.2.3.4 หัวหน้างานศูนย์ควบคุมระบบท่อ/หัวหน้างานสถานีควบคุมระบบท่อ สั่งการพนักงานในกะ ดำเนินการพิจารณาควบคุมความรุนแรงของเหตุเพลิงไหม้ทันที
- พิจารณาการใช้ Mobile Dry Chemical ฉีดระงับเหตุ
 - พิจารณาการใช้ Mobile Foam ทำการฉีดคลุมพื้นที่หรืออุปกรณ์ที่ไฟลุกไหม้
 - พิจารณาการใช้ Fire Water Monitor ฉีดน้ำเป็นม่านน้ำ เพื่อกันพื้นที่ไฟไหม้ ไม่ให้ลุกลามไปพื้นที่และอุปกรณ์อื่น และให้รอทีมผจญเพลิงเข้าระงับเหตุเพลิงไหม้
- 7.2.3.5 ผู้จัดการแผนกศูนย์ควบคุมระบบท่อ (PCM) พิจารณาตั้งศูนย์ควบคุมเหตุฉุกเฉิน และปฏิบัติเป็นผู้อำนวยการศูนย์ควบคุมเหตุฉุกเฉิน สั่งรวบรวมทีมปฏิบัติการเหตุฉุกเฉินต่างๆ โดยแจ้งให้ศูนย์ควบคุมการจัดส่งน้ำมัน ติดต่อกับทีมฉุกเฉินต่างๆ ตามข้อที่ 6 ตามหน้าที่ปฏิบัติข้อ 7.1
- 7.2.3.6 กรณีพบว่าสถานการณ์เพลิงไหม้มีความรุนแรง และไม่สามารถควบคุมได้โดยทีมฉุกเฉิน FPT ให้ PCM แจ้งศูนย์บัญชาการเหตุฉุกเฉินเพื่อประกาศใช้เหตุฉุกเฉินระดับที่ 2 โดยขอการสนับสนุนทีมและเครื่องจากบริษัทในเครือ

	Fuel Pipeline Transportation Co., Ltd. บริษัท ขนส่งน้ำมันทางท่อ จำกัด	Document No.	SP-MSA-011
		Effective Date	15/10/2563
		Revision	A
Procedure Name : ระเบียบปฏิบัติ เรื่อง การระงับเหตุฉุกเฉินและการ ตอบโต้ พื้นที่ปฏิบัติการระบบท่อ		Page	16 of 24

7.2.4 กรณีเกิดเพลิงไหม้อาคารสำนักงาน พื้นที่ปฏิบัติการระบบท่อ

7.2.4.1 การระงับเหตุเพลิงไหม้ขั้นต้น

- พนักงานผู้พบเหตุ พิจารณาตัดสินใจว่าสามารถดับเพลิงได้ด้วยตนเอง หรือไม่
- ถ้าพิจารณาว่าสามารถดับได้ ให้ดำเนินการดับเพลิงทันที และรายงานผู้บังคับบัญชาตามลำดับชั้น
- ถ้าพิจารณาว่าอาจจะไม่สามารถดับได้ด้วยตัวเอง ให้แจ้งเพื่อนร่วมงาน หรือหัวหน้างานให้ช่วยกันดับเพลิงที่เกิดขึ้น
- กรณีไม่สามารถดับได้ ให้ดำเนินการกดยกสัญญาณแจ้งเหตุเพลิงไหม้ประจำพื้นที่ และแจ้ง Control Room FPT-01 เพื่อขอทีมผจญเพลิงเข้าระงับเหตุเพลิงไหม้ขั้นรุนแรง

7.2.4.2 การระงับเหตุเพลิงไหม้ขั้นรุนแรง


- Pipeline Operation Supervisor เข้าตรวจสอบพื้นที่เกิดเหตุเพลิงไหม้ เพื่อพิจารณาสถานการณ์
- กรณีพบเป็นเหตุเพลิงไหม้ขั้นรุนแรงต้องใช้ทีมผจญเพลิงเข้าทำการดับเพลิง ให้แจ้ง Control Room ประกาศเหตุฉุกเฉินระดับที่ 1 และแจ้ง PCM ทราบ
- ผู้จัดการแผนกศูนย์ควบคุมระบบท่อ (PCM) พิจารณาดังศูนย์ควบคุมเหตุฉุกเฉิน และปฏิบัติเป็นผู้อำนวยความสะดวกเหตุฉุกเฉิน สั่งรวบรวมตั้งทีมปฏิบัติการเหตุฉุกเฉินต่างๆ โดยแจ้งให้ศูนย์ควบคุมการจัดส่งน้ำมัน ติดต่อทีมฉุกเฉินต่างๆ ตามข้อที่ 6 ดำเนินการควบคุมและระงับเหตุ ตามหน้าที่ปฏิบัติข้อ 7.1
- PCM สั่ง รปภ. ปิดประตูเข้า-ออกทุกด้าน พร้อมขอกำลังพล จำนวน 2 นาย เตรียมพร้อมเข้าช่วยระงับเหตุ และกำหนดให้หัวหน้า รปภ. ประจำป้อมหน้า เพื่อควบคุมการเข้า-ออกบริษัท ตลอดจนประสานงานกับหน่วยงานภายนอก
- PCM สั่งการ PMA เตรียมทีมผจญเพลิงเข้าควบคุมสถานการณ์ และดำเนินการตัดระบบจ่ายกระแสไฟฟ้าอาคารสำนักงานก่อนเข้าทำการใช้น้ำดับเพลิงจุดที่เกิดเหตุ
- PCM สั่งการ TEN จัดทีมช่วยเหลือ กรณีพบผู้ที่ติดอยู่ในอาคารหรือบาดเจ็บ

7.2.5 กรณีเกิดแผ่นดินไหว

7.2.5.1 ตั้งศูนย์บัญชาการเหตุฉุกเฉิน โดย PZ เป็นผู้บัญชาการ และตั้งศูนย์ควบคุมเหตุฉุกเฉิน โดย PCM เป็น ผอ.ศูนย์ควบคุมเหตุฉุกเฉิน

7.2.5.2 ประกาศเหตุฉุกเฉิน ระดับ 1


7.2.5.3 รวบรวมทีมฉุกเฉินต่างๆ ตามข้อที่ 6 เตรียมดำเนินการควบคุมและระงับเหตุ ตามหน้าที่ปฏิบัติข้อ 7.1

	Fuel Pipeline Transportation Co., Ltd. บริษัท ขนส่งน้ำมันทางท่อ จำกัด	Document No.	SP-MSA-011
		Effective Date	15/10/2563
		Revision	A
Procedure Name : ระเบียบปฏิบัติ เรื่อง การระงับเหตุฉุกเฉินและการตอบโต้ พื้นที่ปฏิบัติการระบบท่อ		Page	17 of 24

- 7.2.5.4 สั่งการผู้รับผิดชอบพื้นที่ปฏิบัติการระบบท่อ ประกอบด้วย FPT-01, FPT-02, FPT-03, FPT-04, FPT-07 และ FPT-08 สำนักรวบรวมตรวจสอบความเสียหาย และผลกระทบที่เกิดขึ้นกับอุปกรณ์ ระบบส่งน้ำมัน และโครงสร้างต่างๆ ของบริษัท
- 7.2.5.5 สั่งการผู้จัดการแผนกทุกแผนก ดำเนินการสำรวจตรวจสอบความเสียหายพื้นที่รับผิดชอบ รวมถึงการบาดเจ็บของพนักงานในพื้นที่ ภายหลังเหตุแผ่นดินไหวสงบหรือสิ้นสุด
- 7.2.5.6 สั่งการการเตรียมความพร้อมของทีมฉุกเฉิน ได้แก่ ทีมผจญเพลิง จัดเตรียมทีมผจญเพลิงอย่างน้อย 1 ทีม พร้อมกรณีเกิดเหตุเพลิงไหม้จากแผ่นดินไหว ทีมควบคุมการรั่ว เตรียมอุปกรณ์ควบคุมการรั่วไหลของน้ำมัน และทีมปฐมพยาบาลและทีมช่วยเหลือ จัดเตรียมอุปกรณ์ปฐมพยาบาลและอุปกรณ์เคลื่อนย้ายผู้บาดเจ็บ เป็นต้น
- 7.2.5.7 กรณีเกิดเหตุน้ำมันรั่วไหล ให้ดำเนินการตามขั้นตอนปฏิบัติ กรณีเกิดน้ำมันรั่วไหลในพื้นที่ปฏิบัติการระบบท่อ
- 7.2.5.8 กรณีเกิดเหตุเพลิงไหม้ ให้ดำเนินการตามขั้นตอนปฏิบัติ กรณีเกิดเหตุเพลิงไหม้พื้นที่ปฏิบัติการระบบท่อ

7.2.6 กรณีเกิดฟ้าผ่าในบริเวณพื้นที่ หรือใกล้เคียงพื้นที่บริษัท

- 7.2.6.1 ตั้งศูนย์บัญชาการเหตุฉุกเฉิน โดย PZ เป็นผู้บัญชาการ และตั้งศูนย์ควบคุมเหตุฉุกเฉิน โดย PCM เป็น ผอ.ศูนย์ควบคุมเหตุฉุกเฉิน
- 7.2.6.2 พิจารณาประกาศเหตุฉุกเฉิน ระดับ 1
- 7.2.6.3 รวบรวมทีมฉุกเฉินต่างๆ ตามข้อที่ 6 เตรียมดำเนินการควบคุมและระงับเหตุ ตามหน้าที่ปฏิบัติข้อ 7.1
- 7.2.6.4 สั่งการผู้รับผิดชอบพื้นที่ สำนักรวบรวมตรวจสอบความเสียหาย และผลกระทบที่เกิดขึ้นกับอุปกรณ์ ระบบส่งน้ำมัน และโครงสร้างต่างๆ ของบริษัท
- 7.2.6.5 การสำรวจตรวจสอบพื้นที่ภายนอกอาคาร ต้องดำเนินการภายหลังเหตุฟ้าผ่าสงบหรือสิ้นสุดลง และให้คำนึงความปลอดภัย โดยให้หลีกเลี่ยงการสวมใส่หรือพกพาวัสดุสิ่งของที่ เป็นโลหะ
- 7.2.6.6 สั่งการผู้จัดการแผนกทุกแผนก ดำเนินการสำรวจตรวจสอบความเสียหายพื้นที่รับผิดชอบ รวมถึงการบาดเจ็บของพนักงานในพื้นที่ ภายหลังเหตุฟ้าผ่าสงบหรือสิ้นสุดลง
- 7.2.6.7 สั่งการการเตรียมความพร้อมของทีมฉุกเฉิน ได้แก่ ทีมผจญเพลิง จัดเตรียมทีมผจญเพลิงอย่างน้อย 1 ทีม พร้อมกรณีเกิดเหตุเพลิงไหม้จากเหตุฟ้าผ่า ทีมควบคุมการรั่ว เตรียมอุปกรณ์ควบคุมการรั่วไหลของน้ำมัน และทีมปฐมพยาบาลและทีมช่วยเหลือ จัดเตรียมอุปกรณ์ปฐมพยาบาลและอุปกรณ์เคลื่อนย้ายผู้บาดเจ็บ เป็นต้น


	Fuel Pipeline Transportation Co., Ltd. บริษัท ขนส่งน้ำมันทางท่อ จำกัด	Document No.	SP-MSA-011
		Effective Date	15/10/2563
		Revision	A
Procedure Name : ระเบียบปฏิบัติ เรื่อง การระงับเหตุฉุกเฉินและการตอบโต้ พื้นที่ปฏิบัติการระบบท่อ		Page	18 of 24

- 7.2.6.8 กรณีเกิดเหตุน้ำมันรั่วไหล ให้ดำเนินการตามขั้นตอนปฏิบัติ กรณีเกิดน้ำมันรั่วไหลในพื้นที่ปฏิบัติการระบบท่อ
- 7.2.6.9 กรณีเกิดเหตุเพลิงไหม้ ให้ดำเนินการตามขั้นตอนปฏิบัติ กรณีเกิดเหตุเพลิงไหม้พื้นที่ปฏิบัติการระบบท่อ
- 7.2.7 กรณีเกิดเหตุวาทภัยในบริเวณพื้นที่ หรือใกล้เคียงพื้นที่บริษัท
- 7.2.7.1 ตั้งศูนย์บัญชาการเหตุฉุกเฉิน โดย PZ เป็นผู้บัญชาการ และตั้งศูนย์ควบคุมเหตุฉุกเฉิน โดย PCM เป็น ผอ.ศูนย์ควบคุมเหตุฉุกเฉิน
- 7.2.7.2 พิจารณาประกาศเหตุฉุกเฉิน ระดับ 1
- 7.2.7.3 รวบรวมข้อมูลต่างๆ ตามข้อที่ 6 เตรียมดำเนินการควบคุมและระงับเหตุ ตามหน้าที่ปฏิบัติข้อ 7.1
- 7.2.7.4 สั่งการผู้รับผิดชอบพื้นที่ สำรวจตรวจสอบความเสียหาย และผลกระทบที่เกิดขึ้นกับอุปกรณ์ ระบบส่งน้ำมัน และโครงสร้างต่างๆ ของบริษัท จากแรงลม
- 7.2.7.5 การสำรวจตรวจสอบพื้นที่ภายนอกอาคาร ต้องดำเนินการภายหลังเหตุลงแรงสงบสิ้นสุด หรือภาวะลมแรงลดลงจนปลอดภัย และให้คำนึงความปลอดภัย โดยให้หลีกเลี่ยงการสวมใส่หรือพกพาวัสดุสิ่งของที่เป็นโลหะ สิ่งเสี่ยงต่อเหตุฟ้าผ่า
- 7.2.7.6 สั่งการผู้จัดการแผนกทุกแผนก ดำเนินการสำรวจตรวจสอบความเสียหายพื้นที่รับผิดชอบ รวมถึงการบาดเจ็บของพนักงานในพื้นที่ ภายหลังเหตุวาทภัยหรือเหตุลมพายุสงบหรือสิ้นสุดลง
- 7.2.7.7 สั่งการการเตรียมความพร้อมของทีมฉุกเฉิน ได้แก่ ทีมผจญเพลิง จัดเตรียมทีมผจญเพลิงอย่างน้อย 1 ทีม พร้อมกรณีเกิดเหตุเพลิงไหม้จากเหตุวาทภัย ทีมควบคุมการรั่ว เตรียมอุปกรณ์ควบคุมการรั่วไหลของน้ำมัน และทีมปฐมพยาบาลและทีมช่วยเหลือ จัดเตรียมอุปกรณ์ปฐมพยาบาลและอุปกรณ์เคลื่อนย้ายผู้บาดเจ็บ เป็นต้น
- 7.2.7.8 กรณีเกิดเหตุน้ำมันรั่วไหล ให้ดำเนินการตามขั้นตอนปฏิบัติ กรณีเกิดน้ำมันรั่วไหลในพื้นที่ปฏิบัติการระบบท่อ
- 7.2.7.9 กรณีเกิดเหตุเพลิงไหม้ ให้ดำเนินการตามขั้นตอนปฏิบัติ กรณีเกิดเหตุเพลิงไหม้พื้นที่ปฏิบัติการระบบท่อ

7.2.8 กรณีเกิดอุทกภัย


- 7.2.8.1 มอบหมายหน้าที่ใช้บุคคลที่เกี่ยวข้องทำ หน้าที่ควบคุมเหตุฉุกเฉินแบ่งออกเป็น 12 ทีม ดังนี้

	ทีมฉุกเฉินอุทกภัย	ผู้รับผิดชอบ
1.	ทีมประเมินข่าวสาร	ZZ/SIT
2.	ทีมสำรวจและป้องกัน	DZ/DBB/DPB
3.	ทีมป้องกันและปิดกั้น	TZ/PPM


	Fuel Pipeline Transportation Co., Ltd. บริษัท ขนส่งน้ำมันทางท่อ จำกัด	Document No.	SP-MSA-011
		Effective Date	15/10/2563
		Revision	A
Procedure Name : ระเบียบปฏิบัติ เรื่อง การระงับเหตุฉุกเฉินและการ ตอบโต้ พื้นที่ปฏิบัติการระบบท่อ		Page	19 of 24

4.	ทีมควบคุมจราจรและระบายน้ำ	PZ/DBB/DPB
5.	ทีมเคลื่อนย้ายอุปกรณ์ภาคสนาม	PZ/TMC/TMR/PMA
6.	ทีมเคลื่อนย้ายอุปกรณ์สำนักงาน	HZ/HAD
7.	ทีมจัดกำลังคน	HZ/HHR
8.	ทีมจัดหาอุปกรณ์และวัสดุในการปฏิบัติงาน	HZ/HPR
9.	ทีมการเงิน	SZ/SCR
10.	ทีมซ่อมแซมและฟื้นฟู	TZ/TEN
11.	ทีมปฐมพยาบาล	HZ/HHR
12.	ทีมจัดเตรียมอาหารและเครื่องดื่ม	HZ/HAD

- 7.2.8.2 จัดประชุมเพื่อชี้แจงการให้แผนระงับเหตุฉุกเฉินทุกหน่วย
- 7.2.8.3 มอบหมายและเตรียมการเฝ้าระวังเหตุการณ์โดยทีมข่าวสารและทีมสำรวจและป้องกัน เพื่อประเมินสถานการณ์ โดยดูการไหลผ่านลำน้ำ ที่อำเภอบางไทร สถานี 29 (A) และการวัดระดับน้ำที่แม่น้ำเจ้าพระยา โดยสื่อสารให้ทีมฝ่ายบริหารทราบสถานการณ์
- 7.2.8.4 ดำเนินการขั้นตอนเตรียมการ เมื่อระดับน้ำแม่น้ำเจ้าพระยาสูง + 3.0 MSL และอัตราการไหลลำน้ำที่อำเภอบางไทร ตั้งแต่ 2,500 ลบม.ต่อวินาที และภาครัฐประกาศเตือนภัย
- 7.2.8.5 ดำเนินการขึ้นประกาศให้แผนฉุกเฉินระดับ 1 เมื่อระดับน้ำเจ้าพระยาสูงตั้งแต่ + 3.5 MSL และอัตราการไหลลำน้ำ ที่บางไทร ตั้งแต่ 3,000 ลบม.ต่อวินาที และภาครัฐประกาศเตือนภัย
- 7.2.8.6 ทีมสนับสนุนซึ่งประกอบด้วย ทีมการเงิน ทีมจัดหาวัสดุอุปกรณ์ ทีมจัดกำลังคน ทีมจัดเตรียมอาหารและเครื่องดื่ม ทีมปฐมพยาบาล จัดเตรียมความพร้อมเตรียมจัดหา และสนับสนุน เช่น ทีมการเงินจัดเตรียมเงินสดสำรอง ทีมจัดหาวัสดุอุปกรณ์จัดหาและประสาน Supplier ได้แก่ กระสอบทราย, ทราย, แผ่นพลาสติก, เชือก, รถบรรทุก 6 ล้อ รถ Backhoe, อุปกรณ์ค่าย
- 7.2.8.7 ทีมฝ่ายบริหารมอบหมายการความรับผิดชอบในการควบคุมโดยมีการเตรียมแผนสลับการดูแลพื้นที่ 24 ชม. (In charge on Duty)
- 7.2.8.8 PZ จัดเตรียมความพร้อมของอุปกรณ์สูบน้ำ ทั้งระบบถาวรและระบบเคลื่อนย้ายได้
- 7.2.8.9 เมื่อเหตุอุทกภัยรุนแรงมากขึ้น และอาจมีผลกระทบต่อการปฏิบัติงานและธุรกิจ MD พิจารณาประกาศให้ใช้เหตุฉุกเฉิน 2
- 7.2.8.10 ตั้งศูนย์บัญชาการเหตุฉุกเฉิน โดยมี MD หรือ In charge on Duty เป็นบัญชาการเหตุฉุกเฉิน
- 7.2.8.11 ทีมสำรวจและเฝ้าระวัง มีหน้าที่ประเมินสถานการณ์และรายงานทุกชั่วโมง

	Fuel Pipeline Transportation Co., Ltd. บริษัท ขนส่งน้ำมันทางท่อ จำกัด	Document No.	SP-MSA-011
		Effective Date	15/10/2563
		Revision	A
Procedure Name : ระเบียบปฏิบัติ เรื่อง การระงับเหตุฉุกเฉินและการตอบโต้ พื้นที่ปฏิบัติการระบบท่อ		Page	20 of 24

- 7.2.8.12 ทีมป้องกันและปิดกั้นจัดเตรียมเครื่องมือ รถ และระบบสื่อสารและรายงานสถานการณ์ในพื้นที่ทุกชั่วโมง
- 7.2.8.13 ทีมข่าวสารติดตามสถานการณ์น้ำ ทั้งระบบและประสานทีมสำรวจเพื่อร่วมประเมินระดับน้ำ และแนวโน้มในอนาคต
- 7.2.8.14 ทีมซ่อมแซมจัดเตรียมอุปกรณ์ได้แก่ แผ่นพลาสติก ดินเหนียว และอุปกรณ์ที่ให้อุดซ่อม และสื่อสารกับทีมสำรวจตลอดเวลาที่ได้รับแจ้ง
- 7.2.8.15 ทีมสนับสนุนเตรียมการในหน้าที่ที่กำหนดไว้และสื่อสารถึงศูนย์บัญชาการ
- 7.2.8.16 ทีมจัดกำลังคนรวบรวมรายชื่อพนักงาน และ Outsource เพื่อจัดเตรียมความพร้อม โดย การทำงานต้องดำเนินการ 24 ชั่วโมง แบ่งเป็น 2 กะ พนักงานกะละ 12 ชั่วโมง และให้กำลังคนดูแลกะละ 12 (รวม Leader) คนแบ่งเป็น
- หน่วยสำรวจ 2 คนเดิน สำรวจ
 - หน่วยอุดซ่อม 4 คน
 - หน่วยสูบน้ำ 2 คน พร้อมทั้งประสาน BCP
 - หน่วยสนับสนุนจัดเตรียมอุปกรณ์ 2 คน
 - หน่วยสนับสนุนเรื่องอาหารและเครื่องดื่ม 1 คน
- 7.2.8.17 การผจญเหตุขณะระดับน้ำยังท่วมขังนอกพื้นที่โดยระดับไม่ลด ให้จัดส่งเสบียงอุปกรณ์เป็นสิ่งจำเป็น โดยหน่วยงานสนับสนุนต้องจัดเตรียม ดังนี้
- เรือพาย
 - รถยกสูงที่สามารถเข้าพื้นที่ได้
 - อาหารเครื่องดื่มใช้เพียงพอกับกำลังคน
 - ระบบไฟฟ้าสำรอง เช่น เครื่อง generator แบบเคลื่อนที่ได้พร้อมระบบไฟ
 - เชื้อเพลิงสำหรับ pump สูบน้ำ
 - การติดต่อสื่อสารกับพนักงานเพื่อสลับเวรในการดูแลพื้นที่
 - เครื่องมืออื่นที่ได้รับการร้องขอจากพื้นที่เกิดเหตุ
- 7.2.8.18 การเคลื่อนย้ายอุปกรณ์/การติดตั้งคืน การเคลื่อนย้ายอุปกรณ์ต้องได้รับการประเมินสถานการณ์แล้วว่าพื้นที่ได้รับผลกระทบโดยการสั่งการของทีมฝ่ายบริหาร ดำเนินการโดย หน่วยงานเคลื่อนย้ายอุปกรณ์ในภาคสนาม และสำนักงานและมีการบันทึกและจัดหาที่จัดเก็บที่ไม่ได้ผลกระทบเนื่องจากระดับน้ำท่วม
- 7.2.8.19 การดูแลเรื่องความปลอดภัยและสวัสดิภาพ หน่วยงานที่เสี่ยงที่จะได้รับผลกระทบได้แก่ หน่วยงานหลัก เช่น หน่วยสำรวจ หน่วยซ่อมแซม หน่วยสูบน้ำ การจัดเตรียมอุปกรณ์ปฐมพยาบาล และการจัดเตรียมพาหนะต้องมีการจัดเตรียมพร้อมเสมอ

	Fuel Pipeline Transportation Co., Ltd. บริษัท ขนส่งน้ำมันทางท่อ จำกัด	Document No.	SP-MSA-011
		Effective Date	15/10/2563
		Revision	A
Procedure Name : ระเบียบปฏิบัติ เรื่อง การระงับเหตุฉุกเฉินและการตอบโต้ พื้นที่ปฏิบัติการระบบท่อ		Page	21 of 24

7.2.8.20 การดูแลลูกค้าและระบบสารสนเทศ ให้ BZ สื่อสารกับลูกค้าให้ทราบสถานการณ์และประเมินผลกระทบในการใช้บริการ และให้ SIT พิจารณาเคลื่อนย้ายระบบ Server กรณีได้รับผลกระทบและจัดหาระบบสื่อสารสำรอง เพื่อไม่ให้เกิดผลกระทบต่อธุรกิจ

7.3 การจัดการผลกระทบที่เกิดขึ้นจากสถานการณ์เหตุฉุกเฉิน

7.3.1 ผลกระทบระหว่างการเกิดเหตุ


ผู้บัญชาการเหตุฉุกเฉิน (MD, MO, PZ) มีหน้าที่ดำเนินการประเมินผลกระทบจากสถานการณ์ระหว่าง ดำเนินการระงับเหตุและปฏิบัติการตอบโต้ ดังนี้

1. ทิศทางลม คว้น และเขม่า
2. การระบายน้ำ
3. การลุกลามของเพลิงไหม้

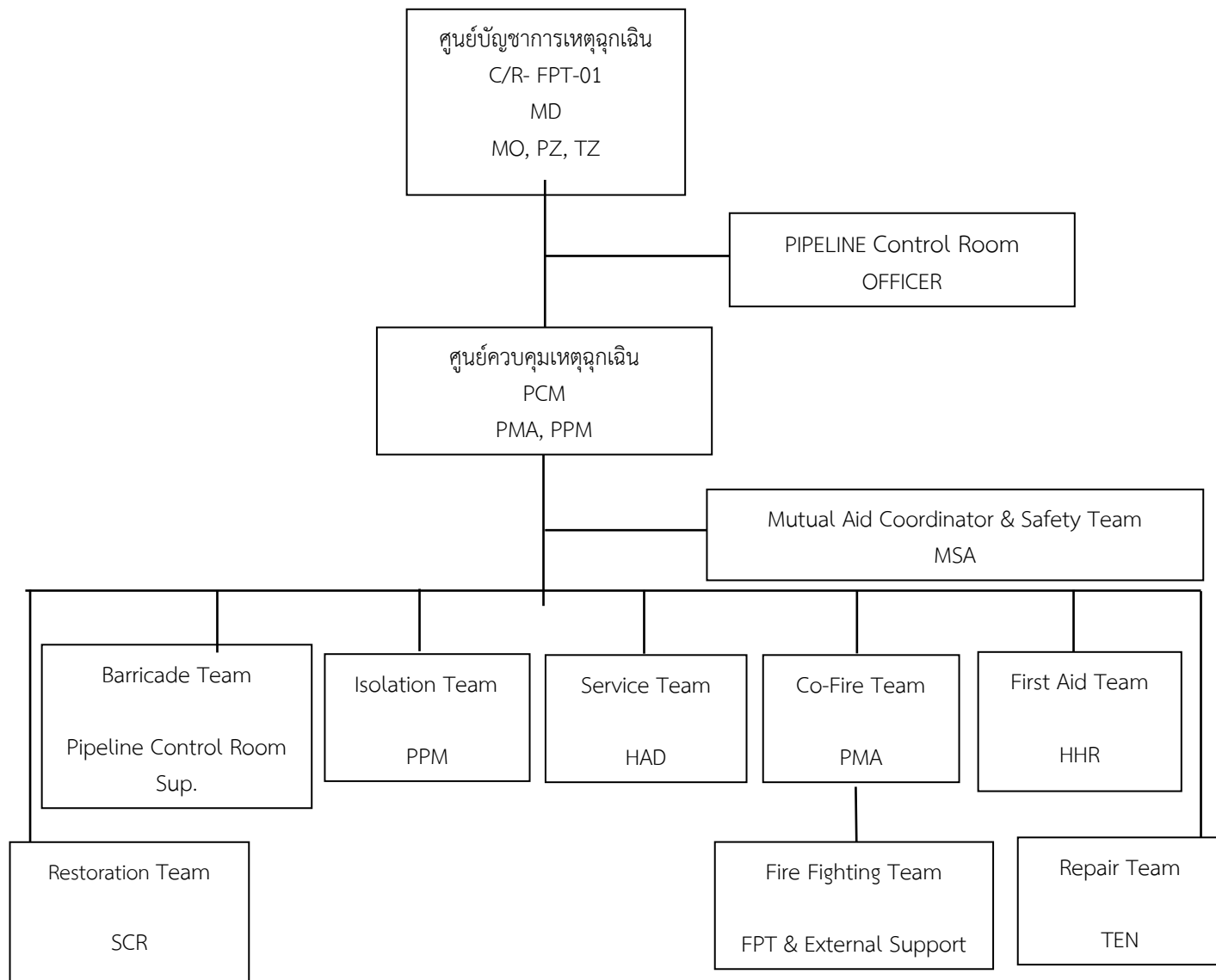
7.3.2 ผลกระทบหลังเกิดเหตุ

PZ, BZ, SZ และ MQ มีหน้าที่เป็นแกนหลักในการดำเนินการประเมินผลกระทบที่เกิดขึ้นทั้งหมดจากสถานการณ์เหตุฉุกเฉิน โดยดำเนินการรวบรวมข้อมูลผลกระทบ ดังนี้

1. คน ประกอบด้วยพนักงาน ลูกค้าและผู้อาศัยโดยรอบพื้นที่บริษัท
2. ทรัพย์สินภายใน-ภายนอก
3. ธุรกิจ
4. สิ่งแวดล้อม

	Fuel Pipeline Transportation Co., Ltd. บริษัท ขนส่งน้ำมันทางท่อ จำกัด	Document No.	SP-MSA-011
		Effective Date	15/10/2563
		Revision	A
Procedure Name : ระเบียบปฏิบัติ เรื่อง การระงับเหตุฉุกเฉินและการ ตอบโต้ พื้นที่ปฏิบัติการระบบท่อ		Page	22 of 24

8.0 แผนผังความรับผิดชอบ




9.0 อพยพ

เมื่อมีคำสั่งจากประกาศสถานการณ์ฉุกเฉินในพื้นที่ที่เกิดเหตุ ให้ Shift Pipeline Control Room Supervisor ทำการปิดกั้นพื้นที่ ประสานงานเจ้าหน้าที่ตำรวจพื้นที่ และแจ้งผู้คนที่อยู่ในพื้นที่ให้อพยพห่างจากพื้นที่ในระยะปลอดภัยไม่ต่ำกว่า 40 เมตร

9.1 จุดรวมพล : ตามที่ศูนย์ควบคุมสั่งการ

9.2 สถานที่ตั้งศูนย์พยาบาล : ตามที่ศูนย์ควบคุมสั่งการ

	Fuel Pipeline Transportation Co., Ltd. บริษัท ขนส่งน้ำมันทางท่อ จำกัด	Document No.	SP-MSA-011
		Effective Date	15/10/2563
		Revision	A
Procedure Name : ระเบียบปฏิบัติ เรื่อง การระงับเหตุฉุกเฉินและการตอบโต้ พื้นที่ปฏิบัติการระบบท่อ		Page	23 of 24

10.0 การรายงานผลหลังเหตุการณ์สงบ

PZ มีหน้าที่ดำเนินการสรุปรายงานการดำเนินการระงับเหตุฉุกเฉินและปฏิบัติการตอบโต้ ตั้งแต่เริ่มต้นจนถึงการยกเลิกสถานการณ์ฉุกเฉิน โดยหัวข้อรายงาน ประกอบด้วย

- 10.1 ผู้แจ้งเหตุ
- 10.2 สถานที่เกิดเหตุ
- 10.3 เวลา
- 10.4 ขั้นตอนการระงับเหตุ
- 10.5 สรุปสาเหตุการเกิดเหตุ
- 10.6 ระยะเวลาดำเนินการระงับเหตุและปฏิบัติการตอบโต้
- 10.7 ความเสียหายจากการเกิดเหตุ
- 10.8 ค่าใช้จ่ายในการระงับเหตุ

11.0 การตรวจสอบความเสียหาย

PZ, TZ และ SZ มีหน้าที่ทำการสำรวจตรวจสอบ และประเมินความเสียหาย รวมทั้งดำเนินการจัดทำแผนและงบประมาณการดำเนินการฟื้นฟูและซ่อมอุปกรณ์ที่เสียหายให้สามารถกลับมาดำเนินการปกติได้


12.0 แผนการกอบกู้ การซ่อมแซม และการบรรเทาทุกข์

- | | |
|---|-----------------------|
| 12.1 แผนการกอบกู้ | ดำเนินการโดย PZ |
| 12.2 แผนการซ่อมแซมอุปกรณ์และเครื่องจักร | ดำเนินการโดย TZ |
| 12.3 แผนการบรรเทาทุกข์ | |
| 12.3.1 การบรรเทาทุกข์เจ้าหน้าที่ภายใน | ดำเนินการโดย HZ |
| 12.3.2 การบรรเทาทุกข์ลูกค้า | ดำเนินการโดย BZ |
| 12.3.3 การบรรเทาทุกข์ชุมชนรอบข้าง | ดำเนินการโดย MG (CSR) |
| 12.3.4 การจัดการชื่อเสียงและข่าวสาร | ดำเนินการโดย MG (CSR) |

13.0 การทดสอบเครื่องมือและอุปกรณ์การป้องกันและระงับเหตุฉุกเฉิน

การทดสอบเครื่องมือและอุปกรณ์ที่เกี่ยวข้องในแผนการระงับเหตุและปฏิบัติการตอบโต้ อ้างอิงดังนี้

- 13.1 แบบฟอร์มรายการอุปกรณ์ความปลอดภัย
- 13.2 แบบฟอร์มการตรวจสอบระบบ Fire Alarm System
- 13.3 แบบฟอร์มการตรวจสอบ Fire Extinguisher

	Fuel Pipeline Transportation Co., Ltd. บริษัท ขนส่งน้ำมันทางท่อ จำกัด	Document No.	SP-MSA-011
		Effective Date	15/10/2563
		Revision	A
Procedure Name : ระเบียบปฏิบัติ เรื่อง การระงับเหตุฉุกเฉินและการตอบโต้ พื้นที่ปฏิบัติการระบบท่อ		Page	24 of 24

- 13.4 แบบฟอร์มการตรวจสอบ Mobile Foam and Mobile Dry Chemical
- 13.5 แบบฟอร์มการตรวจสอบ Fire Fighting Equipment
- 13.6 แบบฟอร์มการตรวจสอบระบบ Fire Protection System
- 13.7 แบบฟอร์มการตรวจสอบ Fire Fighting Equipment

14.0 แผนการซ้อมแผนการระงับเหตุฉุกเฉินและปฏิบัติการตอบโต้

ฝ่ายปฏิบัติการระบบท่อและแผนกบริหารคุณภาพและความปลอดภัย มีหน้าที่รับผิดชอบดำเนินการจัดทำแผนงานการฝึกซ้อม ตามแบบฟอร์ม SF-MSA-018 อย่างน้อยปีละ 1 ครั้ง และดำเนินการจัดการฝึกซ้อมตามแผนงานที่กำหนด ทั้งนี้วันและระยะเวลาการฝึกซ้อมต้องไม่กระทบต่อการปฏิบัติงานระบบท่อ

15.0 การทบทวนแผนการระงับเหตุฉุกเฉินและปฏิบัติการตอบโต้

- 15.1 ผู้มีหน้าที่ทบทวนแผนการระงับเหตุฉุกเฉินและปฏิบัติการตอบโต้ ประกอบด้วย
 - 15.1.1 ฝ่ายปฏิบัติการระบบท่อ
 - 15.1.2 แผนกบริหารคุณภาพและความปลอดภัย
 - 15.1.3 OH&SMR
- 15.2 กำหนดทบทวนแผนการระงับเหตุฉุกเฉินและปฏิบัติการตอบโต้ อย่างน้อยปีละ 1 ครั้ง โดยมีปัจจัยการทบทวน ดังนี้
 - 15.2.1 ข้อบกพร่องเสนอแนะปรับปรุงหลังการฝึกซ้อม
 - 15.2.2 การปรับเปลี่ยนโครงสร้างการบริหารของบริษัท

16.0 แบบฟอร์ม :

- 16.1 แบบประเมินหลังการซ้อมสำหรับภาวะฉุกเฉิน (SF-MSA-016)
- 16.2 แบบฟอร์มทบทวนแผนฉุกเฉินและการตอบโต้ (SF-MSA-017)

17.0 บันทึกที่เกี่ยวข้อง :

ลำดับ	หมายเลขเอกสาร	ชื่อเอกสาร	ผู้รับผิดชอบ	สถานที่เก็บ	ระยะเวลาการจัดเก็บ	วิธีการจัดเก็บ
17.1	SF-MSA-016	แบบประเมินหลังการซ้อมสำหรับภาวะฉุกเฉิน	MSA	ตู้ MSA-01	3 ปี	เรียงตามวันที่/เลขที่เอกสาร
17.2	SF-MSA-017	แบบฟอร์มทบทวนแผนฉุกเฉินและการตอบโต้				