

ภาคผนวก ข-1

สำเนาหนังสือนำเสนอรายงานฯ ครั้งที่ 2/2567

เล่มเดือนกรกฎาคม - ธันวาคม พ.ศ. 2567

ที่ NPP12 SHEQ-001/2568

บริษัท เนชั่นเนล เพาเวอร์ แพลนท์ 12 จำกัด
274 หมู่ 2 ตำบลท่าตูม อำเภอศรีมหาโพธิ
จังหวัดปราจีนบุรี

วันที่ 28 มกราคม 2568

เรื่อง ขอส่งรายงานผลการปฏิบัติตามมาตรการป้องกันและแก้ไขผลกระทบสิ่งแวดล้อมและมาตรการติดตามตรวจสอบผลกระทบสิ่งแวดล้อมโครงการโรงไฟฟ้า TPG (โรงไฟฟ้าพลังงานหมุนเวียน) ระยะก่อสร้างของ บริษัท เนชั่นเนล เพาเวอร์ แพลนท์ 12 จำกัด

เรียน เลขาธิการสำนักงานคณะกรรมการกำกับกิจการพลังงาน

สิ่งที่ส่งมาด้วย 1. รายงานผลการปฏิบัติตามมาตรการป้องกันและแก้ไขผลกระทบสิ่งแวดล้อม และมาตรการติดตามตรวจสอบผลกระทบสิ่งแวดล้อม โครงการโรงไฟฟ้า TPG (โรงไฟฟ้าพลังงานหมุนเวียน) ระยะก่อสร้าง ของ บริษัท เนชั่นเนล เพาเวอร์ แพลนท์ 12 จำกัด ระหว่างกรกฎาคม - ธันวาคม พ.ศ. 2567 จำนวน 3 ชุด
2. แผ่นซีดีรอมที่บรรจุไฟล์รายงานผลการปฏิบัติตามมาตรการฯ จำนวน 3 แผ่น

ตามที่ โครงการโรงไฟฟ้า TPG (โรงไฟฟ้าพลังงานหมุนเวียน) ของ บริษัท เนชั่นเนล เพาเวอร์ แพลนท์ 12 จำกัด สถานะภาพโครงการระยะก่อสร้าง และมีเลขที่รายงานตามระบบ SMART EIA เลขที่ 7400 จะต้องปฏิบัติตามมาตรการป้องกันและแก้ไขผลกระทบสิ่งแวดล้อม และมาตรการติดตามตรวจสอบผลกระทบสิ่งแวดล้อมที่ได้รับความเห็นชอบจากคณะกรรมการผู้ชำนาญการในรายงานการประเมินผลกระทบสิ่งแวดล้อม และบริษัทฯ ต้องเสนอรายงานผลการปฏิบัติตามมาตรการดังกล่าว โดยสรุปให้หน่วยงานราชการฯ ทราบทุก 6 เดือน

ในการนี้ บริษัทฯ ได้จัดทำรายงานผลการปฏิบัติตามมาตรการที่กำหนดไว้ในรายงานการวิเคราะห์ผลกระทบสิ่งแวดล้อม โครงการโรงไฟฟ้า TPG (โรงไฟฟ้าพลังงานหมุนเวียน) แล้วเสร็จตามสิ่งที่ส่งมาด้วย จึงขอส่งรายงานดังกล่าวให้สำนักงานคณะกรรมการกำกับกิจการพลังงาน เพื่อพิจารณา

จึงเรียนมาเพื่อทราบ

ขอแสดงความนับถือ



ผู้จัดการฝ่ายสิ่งแวดล้อม ความปลอดภัย และอาชีวอนามัย

ผู้รับมอบอำนาจ

บริษัท เนชั่นเนล เพาเวอร์ แพลนท์ 12 จำกัด

หน่วยงานสิ่งแวดล้อม



31 มี.ค. 68

ที่ NPP12 SHEQ-002/2568

กองบริการงานอนุญาตโรงงาน ๒
รับที่ ๕๑๒ (๖๘)
วันที่ ๓๑ มี.ค. ๒๕๖๘
เวลา ๑๑.๑๙ น.

บริษัท เนชั่นแนล เพาเวอร์ แพลนท์ 12 จำกัด
274 หมู่ 2 ตำบลท่าตูม อำเภอศรีมหาโพธิ
จังหวัดปราจีนบุรี

วันที่ 28 มกราคม 2568

เรื่อง ขอส่งรายงานผลการปฏิบัติตามมาตรการป้องกันและแก้ไขผลกระทบสิ่งแวดล้อม และมาตรการติดตามตรวจสอบผลกระทบสิ่งแวดล้อม โครงการโรงไฟฟ้า TPG (โรงไฟฟ้าพลังงานหมุนเวียน) ระยะก่อสร้างของ บริษัท เนชั่นแนล เพาเวอร์ แพลนท์ 12 จำกัด

เรียน ผู้อำนวยการกองบริการงานอนุญาตโรงงาน 2 กรมโรงงานอุตสาหกรรม

สิ่งที่ส่งมาด้วย 1. รายงานผลการปฏิบัติตามมาตรการป้องกันและแก้ไขผลกระทบสิ่งแวดล้อมและมาตรการติดตามตรวจสอบผลกระทบสิ่งแวดล้อม โครงการโรงไฟฟ้า TPG (โรงไฟฟ้าพลังงานหมุนเวียน) ระยะก่อสร้างของบริษัท เนชั่นแนล เพาเวอร์ แพลนท์ 12 จำกัด ระหว่างเดือนกรกฎาคม - ธันวาคม พ.ศ. 2567 จำนวน 1 ชุด
2. แผ่นซีดีรอมที่บรรจุไฟล์รายงานผลการปฏิบัติตามมาตรการฯ จำนวน 1 แผ่น

ตามที่ โครงการโรงไฟฟ้า TPG (โรงไฟฟ้าพลังงานหมุนเวียน) ของ บริษัท เนชั่นแนล เพาเวอร์ แพลนท์ 12 จำกัด สถานะภาพโครงการระยะก่อสร้าง จะต้องปฏิบัติตามมาตรการป้องกันและแก้ไขผลกระทบสิ่งแวดล้อม และมาตรการติดตามตรวจสอบผลกระทบสิ่งแวดล้อมที่ได้รับความเห็นชอบจากคณะกรรมการผู้ชำนาญการในรายงานการประเมินผลกระทบสิ่งแวดล้อม และบริษัทฯ ต้องเสนอรายงานผลการปฏิบัติตามมาตรการดังกล่าว โดยสรุปให้หน่วยงานราชการทราบทุก 6 เดือน

ในการนี้ บริษัทฯ ได้จัดทำรายงานผลการปฏิบัติตามมาตรการที่กำหนดไว้ในรายงานการวิเคราะห์ผลกระทบสิ่งแวดล้อม โครงการโรงไฟฟ้า TPG (โรงไฟฟ้าพลังงานหมุนเวียน) แล้วเสร็จตามสิ่งที่ส่งมาด้วย จึงขอส่งรายงานดังกล่าวให้ผู้อำนวยการกองบริการงานอนุญาตโรงงาน 2 กรมโรงงานอุตสาหกรรม เพื่อพิจารณาและโปรดรวบรวมรายงานฯ ส่งให้สำนักงานทรัพยากรธรรมชาติและสิ่งแวดล้อม จังหวัดปราจีนบุรี และสำนักงานนโยบายและแผนทรัพยากรธรรมชาติและสิ่งแวดล้อมต่อไป

จึงเรียนมาเพื่อทราบ



ขอแสดงความนับถือ



ผู้จัดการฝ่ายสิ่งแวดล้อม ความปลอดภัย และอาชีวอนามัย

ผู้รับมอบอำนาจ

บริษัท เนชั่นแนล เพาเวอร์ แพลนท์ 12 จำกัด

หน่วยงานสิ่งแวดล้อม



สำนักงานอุตสาหกรรมจังหวัดปราจีนบุรี
เลขที่รับ.....
วันที่..... ๓๑ มี.ค. ๒๕๖๘
เวลา.....

สำเนา

ที่ NPP12 SHEQ-003/2568

บริษัท เนชั่นแนล เพาเวอร์ แพลนท์ 12 จำกัด
274 หมู่ 2 ตำบลท่าตูม อำเภอศรีมหาโพธิ
จังหวัดปราจีนบุรี

วันที่ 28 มกราคม 2568

เรื่อง ขอส่งรายงานผลการปฏิบัติตามมาตรการป้องกันและแก้ไขผลกระทบสิ่งแวดล้อมและมาตรการติดตามตรวจสอบผลกระทบสิ่งแวดล้อมโครงการโรงไฟฟ้า TPG (โรงไฟฟ้าพลังงานหมุนเวียน) ระยะก่อสร้างของ บริษัท เนชั่นแนล เพาเวอร์ แพลนท์ 12 จำกัด

เรียน อุตสาหกรรมจังหวัดปราจีนบุรี

สิ่งที่ส่งมาด้วย รายงานผลการปฏิบัติตามมาตรการป้องกันและแก้ไขผลกระทบสิ่งแวดล้อม และมาตรการติดตามตรวจสอบผลกระทบสิ่งแวดล้อม โครงการโรงไฟฟ้า TPG (โรงไฟฟ้าพลังงานหมุนเวียน) ของ บริษัท เนชั่นแนล เพาเวอร์ แพลนท์ 12 จำกัด ระยะก่อสร้าง ระหว่างเดือนกรกฎาคม - ธันวาคม พ.ศ. 2567

เนื่องด้วยบริษัท เนชั่นแนล เพาเวอร์ แพลนท์ 12 จำกัด จะต้องดำเนินการติดตามตรวจสอบคุณภาพสิ่งแวดล้อม และปฏิบัติตามมาตรการลดผลกระทบสิ่งแวดล้อมตามที่เสนอไว้ในรายงานการวิเคราะห์ผลกระทบสิ่งแวดล้อม ที่ได้รับความเห็นชอบจากสำนักงานนโยบายและแผนทรัพยากรธรรมชาติและสิ่งแวดล้อม และบริษัทฯ ต้องเสนอรายงานผลการปฏิบัติตามมาตรการดังกล่าว โดยสรุปให้สำนักงานนโยบายและแผนทรัพยากรธรรมชาติและสิ่งแวดล้อม (สผ.), กรมโรงงานอุตสาหกรรม (กรอ.), สำนักงานคณะกรรมการกำกับกิจการพลังงาน (สำนักงาน กกพ.), ผู้ว่าราชการจังหวัดปราจีนบุรี, สำนักงานอุตสาหกรรมจังหวัดปราจีนบุรี, สำนักงานทรัพยากรธรรมชาติและสิ่งแวดล้อมจังหวัดปราจีนบุรี (ทสจ.ปราจีนบุรี) และองค์การบริหารส่วนตำบลท่าตูม (อบต.ท่าตูม) ทราบทุก 6 เดือน

ทั้งนี้บริษัทฯ ได้ปฏิบัติตามมาตรการดังกล่าวอย่างสม่ำเสมอ และเพื่อให้เป็นไปตามระเบียบที่กำหนด บริษัทฯ จึงขอส่งรายงานผลการปฏิบัติตามมาตรการป้องกันและแก้ไขผลกระทบสิ่งแวดล้อมและมาตรการติดตามตรวจสอบผลกระทบสิ่งแวดล้อม ระหว่างเดือนกรกฎาคม - ธันวาคม พ.ศ. 2567 รายละเอียดตามสิ่งที่ส่งมาด้วย

จึงเรียนมาเพื่อทราบ

ขอแสดงความนับถือ



ผู้จัดการฝ่ายสิ่งแวดล้อม ความปลอดภัย และอาชีวอนามัย

ผู้รับมอบอำนาจ

บริษัท เนชั่นแนล เพาเวอร์ แพลนท์ 12 จำกัด

หน่วยงานสิ่งแวดล้อม



ที่ NPP12 SHEQ-004/2568

บริษัท เนชั่นแนล เพาเวอร์ แพลนท์ 12 จำกัด
274 หมู่ 2 ตำบลท่าตูม อำเภอศรีมหาโพธิ
จังหวัดปราจีนบุรี

วันที่ 28 มกราคม 2568

เรื่อง ขอส่งรายงานผลการปฏิบัติตามมาตรการป้องกันและแก้ไขผลกระทบสิ่งแวดล้อมและมาตรการติดตามตรวจสอบผลกระทบสิ่งแวดล้อม โครงการ โรงไฟฟ้า TPG (โรงไฟฟ้าพลังงานหมุนเวียน) ระยะก่อสร้างของบริษัท เนชั่นแนล เพาเวอร์ แพลนท์ 12 จำกัด

เรียน ผู้ว่าราชการจังหวัดปราจีนบุรี

สิ่งที่ส่งมาด้วย รายงานผลการปฏิบัติตามมาตรการป้องกันและแก้ไขผลกระทบสิ่งแวดล้อม และมาตรการติดตามตรวจสอบผลกระทบสิ่งแวดล้อม โครงการ โรงไฟฟ้า TPG (โรงไฟฟ้าพลังงานหมุนเวียน) ของบริษัท เนชั่นแนล เพาเวอร์ แพลนท์ 12 จำกัด ระยะก่อสร้าง ระหว่างเดือนกรกฎาคม - ธันวาคม พ.ศ. 2567

เนื่องด้วยบริษัท เนชั่นแนล เพาเวอร์ แพลนท์ 12 จำกัด จะต้องดำเนินการติดตามตรวจสอบคุณภาพสิ่งแวดล้อม และปฏิบัติตามมาตรการลดผลกระทบสิ่งแวดล้อมตามที่เสนอไว้ในรายงานการวิเคราะห์ผลกระทบสิ่งแวดล้อม ที่ได้รับความเห็นชอบจากสำนักงานนโยบายและแผนทรัพยากรธรรมชาติและสิ่งแวดล้อม และบริษัทฯ ต้องส่งรายงานผลการปฏิบัติตามมาตรการดังกล่าว โดยสรุปให้สำนักงานนโยบายและแผนทรัพยากรธรรมชาติและสิ่งแวดล้อม (สผ.), กรมโรงงานอุตสาหกรรม (กรอ.), สำนักงานคณะกรรมการกำกับกิจการพลังงาน (สำนักงาน กกพ.), ผู้ว่าราชการจังหวัดปราจีนบุรี, สำนักงานอุตสาหกรรมจังหวัดปราจีนบุรี, สำนักงานทรัพยากรธรรมชาติและสิ่งแวดล้อมจังหวัดปราจีนบุรี (ทสจ.ปราจีนบุรี) และองค์การบริหารส่วนตำบลท่าตูม (อบต.ท่าตูม) ทราบทุก 6 เดือน

ทั้งนี้บริษัทฯ ได้ปฏิบัติตามมาตรการดังกล่าวอย่างสม่ำเสมอ และเพื่อให้เป็นไปตามระเบียบที่กำหนด บริษัทฯ จึงขอส่งรายงานผลการปฏิบัติตามมาตรการป้องกันและแก้ไขผลกระทบสิ่งแวดล้อมและมาตรการติดตามตรวจสอบผลกระทบสิ่งแวดล้อม ระหว่างเดือนกรกฎาคม - ธันวาคม พ.ศ. 2567 รายละเอียดตามสิ่งที่ส่งมาด้วย

จึงเรียนมาเพื่อทราบ

ขอแสดงความนับถือ



ผู้จัดการฝ่ายสิ่งแวดล้อม ความปลอดภัย และอาชีวอนามัย

ผู้รับมอบอำนาจ

บริษัท เนชั่นแนล เพาเวอร์ แพลนท์ 12 จำกัด

ม.ค. 2568

หน่วยงานสิ่งแวดล้อม



ที่ NPP12 SHEQ-005/2568

บริษัท เนชั่นแนล พาวเวอร์ แพลนท์ 12 จำกัด
274 หมู่ 2 ตำบลท่าตูม อำเภอศรีมหาโพธิ
จังหวัดปราจีนบุรี

วันที่ 28 มกราคม 2568

เรื่อง ขอส่งรายงานผลการปฏิบัติตามมาตรการป้องกันและแก้ไขผลกระทบสิ่งแวดล้อมและมาตรการติดตามตรวจสอบผลกระทบสิ่งแวดล้อมโครงการโรงไฟฟ้า TPG (โรงไฟฟ้าพลังงานหมุนเวียน) ระยะก่อสร้างของ บริษัท เนชั่นแนล พาวเวอร์ แพลนท์ 12 จำกัด

เรียน นายกองค้การบริหารส่วนตำบลท่าตูม อำเภอศรีมหาโพธิ จังหวัดปราจีนบุรี

สิ่งที่ส่งมาด้วย รายงานผลการปฏิบัติตามมาตรการป้องกันและแก้ไขผลกระทบสิ่งแวดล้อม และมาตรการติดตามตรวจสอบผลกระทบสิ่งแวดล้อม โครงการโรงไฟฟ้า TPG (โรงไฟฟ้าพลังงานหมุนเวียน) ของ บริษัท เนชั่นแนล พาวเวอร์ แพลนท์ 12 จำกัด ระยะก่อสร้าง ระหว่างเดือนกรกฎาคม - ธันวาคม พ.ศ. 2567

เนื่องด้วยบริษัท เนชั่นแนล พาวเวอร์ แพลนท์ 12 จำกัด จะต้องดำเนินการติดตามตรวจสอบคุณภาพสิ่งแวดล้อม และปฏิบัติตามมาตรการลดผลกระทบสิ่งแวดล้อมตามที่เสนอไว้ในรายงานการวิเคราะห์ผลกระทบสิ่งแวดล้อม ที่ได้รับความเห็นชอบจากสำนักงานนโยบายและแผนทรัพยากรธรรมชาติและสิ่งแวดล้อม และบริษัทฯ ต้องเสนอรายงานผลการปฏิบัติตามมาตรการดังกล่าว โดยสรุปให้สำนักงานนโยบายและแผนทรัพยากรธรรมชาติและสิ่งแวดล้อม (สผ.), กรมโรงงานอุตสาหกรรม (กรอ.), สำนักงานคณะกรรมการกำกับกิจการพลังงาน (สำนักงาน กกพ.), ผู้ว่าราชการจังหวัดปราจีนบุรี, สำนักงานอุตสาหกรรมจังหวัดปราจีนบุรี, สำนักงานทรัพยากรธรรมชาติและสิ่งแวดล้อมจังหวัดปราจีนบุรี (ทสจ.ปราจีนบุรี) และองค์การบริหารส่วนตำบลท่าตูม (อบต.ท่าตูม) ทราบทุก 6 เดือน

ทั้งนี้บริษัทฯ ได้ปฏิบัติตามมาตรการดังกล่าวอย่างสม่ำเสมอ และเพื่อให้เป็นไปตามระเบียบที่กำหนด บริษัทฯ จึงขอส่งรายงานผลการปฏิบัติตามมาตรการป้องกันและแก้ไขผลกระทบสิ่งแวดล้อมและมาตรการติดตามตรวจสอบผลกระทบสิ่งแวดล้อม ระหว่างเดือนกรกฎาคม - ธันวาคม พ.ศ. 2567 รายละเอียดตามสิ่งที่ส่งมาด้วย

จึงเรียนมาเพื่อทราบ

ขอแสดงความนับถือ



ผู้จัดการฝ่ายสิ่งแวดล้อม ความปลอดภัย และอาชีวอนามัย

ผู้รับมอบอำนาจ

บริษัท เนชั่นแนล พาวเวอร์ แพลนท์ 12 จำกัด

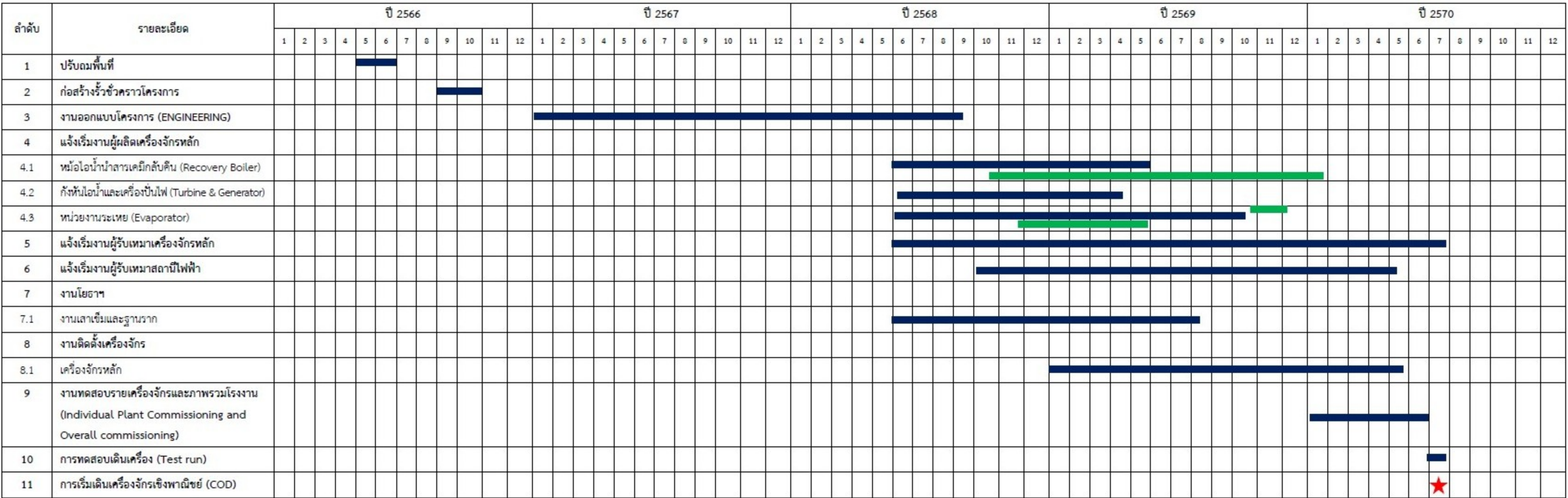
หน่วยงานสิ่งแวดล้อม





31/1/68

ภาคผนวก ข-2

แผนก่อสร้างโครงการ TPG



หมายเหตุ :  แผนงานของโครงการ
 ช่วงของการขนย้ายเครื่องจักรจากต่างประเทศ

ภาคผนวก ข-3

ข้อกำหนดและเงื่อนไขความปลอดภัยแบบต้านสัญญาณจ้างผู้รับเหมา

SUPPORT DOCUMENT

Document No. SD-S-PUH-SS-005

Issued by:

Edition No. 03

Effective date: 30 Jan 2021

Approved by:

Page 1 (29)

ประวัติการแก้ไขเอกสาร

[illegible]

SUPPORT DOCUMENT

Document No. SD-S-PUH-SS-005

Issued by:

Edition No. 03

Effective date: 30 Jan 2021

Approved by:

Page 2 (29)

ข้อกำหนดและเงื่อนไขความปลอดภัยแบบท้ายสัญญาจ้างผู้รับเหมา

หัวข้อเรื่อง	หน้า
1. บททั่วไป	4
2. นโยบายความปลอดภัย อาชีวอนามัยและสภาพแวดล้อมในการทำงาน	5
3. ตัวแทนหน่วยงานด้านความปลอดภัย	6
4. ข้อกำหนดผ่านเข้า-ออกบริษัท	6
5. เงื่อนไขก่อนเริ่มงาน	8
5.1 การประเมินความเสี่ยง	
5.2 การจัดเตรียมบุคลากร	
5.3 การจัดเตรียมอุปกรณ์ป้องกันอันตรายส่วนบุคคล	
5.4 การอบรมความปลอดภัยฯ	
5.5 การจัดส่งเอกสารข้อมูลความปลอดภัยของสารเคมี (SDS)	
6. การปฏิบัติเมื่อเกิดเหตุฉุกเฉิน	8
7. การปฏิบัติเมื่อเกิดอุบัติเหตุ	9
8. การบริการสาธารณสุขโรคและเครื่องมือ	9
9. กฎระเบียบความปลอดภัยในการทำงาน	10
10. การขออนุญาตทำงาน (Work Permit)	11
11. ข้อกำหนดเพื่อความปลอดภัย	
11.1 งานดิ่ง/นั่งร้านในที่อับอากาศ	11
11.2 งานดิ่ง/นั่งร้าน(ไม่อยู่ในที่อับอากาศ)	13
11.3 งานตัด/เชื่อมในที่อับอากาศและทำงานบนนั่งร้าน	14
11.4 งานตัด/เชื่อมในที่อับอากาศแต่ไม่ได้ทำงานบนนั่งร้าน	17
11.5 งานตัด/เชื่อมในพื้นที่	19
11.6 งานพันทราายขัดสนิมและทาสี	22
11.7 งานเทพื้น/สักรัปุ่นในที่อับอากาศ	22
11.8 งานทำความสะอาดโดยเครื่องแรงดันสูงในที่อับอากาศ	23
11.9 งานถอด/ประกอบเครื่องจักร	24
11.10 งานยกโดยใช้ปั้นจั่นเคลื่อนที่หรือรถเข็น	24
11.11 งานยกโดยใช้ปั้นจั่นเหนือศีรษะ	25
11.12 งานที่ทำงานกับไฟฟ้าแรงสูง หรือหม้อแปลงไฟฟ้า	25

SUPPORT DOCUMENT

Document No. SD-S-PUH-SS-005

Issued by:

Edition No. 03

Approved by:

Effective date: 30 Jan 2021

Page 3 (29)

11.13	งานทำความสะอาดโดยใช้สารเคมี (Acid Clean)	26
11.14	งานฉายรังสี (X-Ray) ในที่อับอากาศ	26
11.15	งานขุดเจาะถนนหรือหลุม	27
12.	การใช้ทรัพย์สินหรือสถานที่	28
13.	การรักษาความปลอดภัย	28
14.	การรื้อถอนและนำของออก	28
15.	การให้ข่าวสาร	28
16.	การสั่งหยุดงาน	29
17.	การชดเชยค่าเสียหาย	29
18.	การประกันภัย	29
19.	เอกสารแนบ	29

SUPPORT DOCUMENT

Document No. SD-S-PUH-SS-005

Issued by:

Edition No. 03

Approved by:

Effective date: 30 Jan 2021

Page 4 (29)

1. บททั่วไป

คู่มือความปลอดภัยอาชีวอนามัยและสภาพแวดล้อมในการทำงานสำหรับผู้รับเหมาจะใช้กับบริษัทผู้รับเหมาทุกราย ซึ่งเข้ามาปฏิบัติงานใน บริษัท เนชั่นเนล เพาเวอร์ซัพพลาย จำกัด (มหาชน) และบริษัทฯ ย่อย ดังนี้

- บริษัท เนชั่นเนล เพาเวอร์ ซัพพลาย จำกัด (มหาชน) ตัวย่อยคือ NPS
- บริษัท เนชั่นเนล เพาเวอร์ แพลนท์ 3 จำกัด (มหาชน) ตัวย่อยคือ NPP 3
- บริษัท เนชั่นเนล เพาเวอร์ แพลนท์ 5 จำกัด ตัวย่อยคือ NPP 5
- บริษัท เนชั่นเนล เพาเวอร์ แพลนท์ 5 เอ จำกัด ตัวย่อยคือ NPP5A
- บริษัท ฟิวเจอร์ กรีนเนอรัจี้ จำกัด ตัวย่อยคือ FG
- บริษัท น้ำใส 304 จำกัด ตัวย่อยคือ NS304
- บริษัท อี 85 จำกัด ตัวย่อยคือ E85
- บริษัท อินทิเกรตเต็ด รีเสิร์ช เซ็นเตอร์ จำกัด ตัวย่อยคือ IRC
- บริษัท โซนิส สตาร์ซ เทคโนโลยี จำกัด ตัวย่อยคือ SNST

บริษัทผู้รับเหมาที่ทำงานในโรงงาน จะต้องศึกษาคู่มือเหล่านี้อย่างละเอียดถี่ถ้วน และเป็นหน้าที่ของบริษัทผู้รับเหมาที่จะทำให้เกิดความมั่นใจว่าผู้ควบคุมงานและผู้ปฏิบัติงานของเขามีความเข้าใจเงื่อนไขการปฏิบัติงานเพื่อให้เกิดความปลอดภัยในการทำงาน

โดยบริษัทฯ มีเป้าหมายด้านอาชีวอนามัยและความปลอดภัยในการทำงาน ดังนี้

1. อุบัติเหตุถึงขั้นหยุดงานต้องเป็นศูนย์
2. อุบัติเหตุที่ก่อให้เกิดทรัพย์สินเสียหายขั้นรุนแรงต้องเป็นศูนย์
3. อุปกรณ์ป้องกันและระงับอภิลภัย พร้อมใช้ 100 %
4. จำนวนเรื่องที่ปฏิบัติไม่สอดคล้องตามกฎหมายความปลอดภัยเท่ากับศูนย์
5. ไม่มีการบาดเจ็บจากการทำงาน

SUPPORT DOCUMENT

Document No. SD-S-PUH-SS-005

Issued by:

Edition No. 03

Approved by:

Effective date: 30 Jan 2021

Page 5 (29)

2. นโยบายความปลอดภัย อาชีวอนามัยและสภาพแวดล้อมในการทำงาน



นโยบายด้านคุณภาพ สิ่งแวดล้อม อาชีวอนามัยและความปลอดภัย
บริษัท เนชั่นเนล เทวอร์ จำกัด (มหาชน) และบริษัทย่อย

กลุ่มบริษัท เนชั่นเนล เทวอร์ จำกัด (มหาชน) ประกอบธุรกิจด้านพลังงาน ผลิตภัณฑ์ไฟฟ้า ใยแก้วนำแสง สารเคมี และอื่น ๆ เพื่อจำหน่ายให้การไฟฟ้าฝ่ายผลิตแห่งประเทศไทย อุตสาหกรรม ปาร์ก 304 และบริษัทในเครือ มีความมุ่งมั่นในการดูแลรักษาความปลอดภัยให้ยั่งยืน ใส่ใจในความปลอดภัย ให้คำปรึกษาและให้ความช่วยเหลือในส่วนร่วมของคู่ปฏิบัติงานรวมถึงลูกค้าที่เกี่ยวข้อง และมุ่งมั่นสร้างความพึงพอใจแก่ลูกค้าเป็นสำคัญ

เพื่อตรวจสอบประสิทธิภาพที่แท้จริง กลุ่มบริษัท เนชั่นเนล เทวอร์ จำกัด (มหาชน) กำหนดแนวทางการดำเนินงานดังต่อไปนี้

- กำหนดวัตถุประสงค์ด้านคุณภาพ สิ่งแวดล้อม อาชีวอนามัยและความปลอดภัย ให้สอดคล้องกับบริบทและทิศทางกลยุทธ์ ส่งเสริมความตระหนักและการมีส่วนร่วมด้านความปลอดภัยและโอกาสเพื่อความปลอดภัยของสมรรถนะการผลิตและการพัฒนาให้ตรงตามความต้องการผู้มีส่วนได้ส่วนเสีย
- จัดหาระบบการให้เพื่อความปลอดภัยและเลือกใช้วัสดุ อุปกรณ์ กระบวนการผลิต ที่ก่อให้เกิดประสิทธิภาพสูงสุด โดยคำนึงถึงผลกระทบต่อสุขภาพ สิ่งแวดล้อม ความปลอดภัย และการสิ้นเปลืองพลังงานเป็นสำคัญ
- ปกป้องสิ่งแวดล้อมและป้องกันการเกิดมลพิษที่อาจเกิดผลกระทบต่อสิ่งแวดล้อม ปรับปรุงสภาพแวดล้อมในการทำงานให้มีความปลอดภัยและไม่เป็นอันตรายต่อสุขภาพ การบาดเจ็บ เจ็บป่วย อันตรายจากการทำงาน และอันตรายจากการเกิดอุบัติเหตุ สารเคมี และไฟฟ้า
- ปรับปรุงและพัฒนากระบวนการจัดการด้านคุณภาพ สิ่งแวดล้อม ความปลอดภัย อาชีวอนามัยและสภาพแวดล้อมอย่างต่อเนื่อง
- ปฏิบัติตามพันธกิจ กฎหมาย และข้อกำหนดอื่นๆ ที่เกี่ยวข้องในด้านการจัดการ สิ่งแวดล้อม ความปลอดภัย อาชีวอนามัยและสภาพแวดล้อมอย่างเคร่งครัด
- ให้ความสำคัญและสนับสนุนทรัพยากรอย่างเหมาะสม ทั้งในเรื่องบุคลากร เทคโนโลยีสารสนเทศ เวลา และงบประมาณ

(นายไฉน ดำเนินการใหญ่)
กรรมการผู้จัดการใหญ่

บริษัท เนชั่นเนล เทวอร์ จำกัด (มหาชน)

15 มกราคม 2562

SUPPORT DOCUMENT

Document No. SD-S-PUH-SS-005

Issued by:

Edition No. 03

Approved by:

Effective date: 30 Jan 2021

Page 6 (29)

3. ตัวแทนด้านความปลอดภัยของผู้รับเหมา

บริษัทผู้รับเหมาจะต้องแต่งตั้งตัวแทนด้านความปลอดภัย/เจ้าหน้าที่ความปลอดภัยในการทำงาน (จป. แต่ละระดับ) พร้อมกันแจ้งรายชื่อและวิธีการติดต่อให้ฝ่ายความปลอดภัยในแต่ละพื้นที่โรงงานที่ผู้รับเหมาเข้ามาทำงาน โดยให้แจ้งเป็นลายลักษณ์อักษร ทั้งนี้เพื่อประโยชน์ในการติดต่อประสานงานในกรณีฉุกเฉิน หรือเร่งด่วน โดยจัดส่งข้อมูลหลังจากที่ได้รับเอกสารการจ้างงานจากบริษัท หรือก่อนวันเริ่มงานอย่างน้อย 5 วันทำการ โดยแต่งตั้งผู้ประสานงานด้านความปลอดภัยดังนี้

- 1.) จำนวนคนงานไม่เกิน 20 คน จะต้องแต่งตั้งผู้ประสานงานด้านความปลอดภัย อย่างน้อย 1 คน
- 2.) จำนวนคนงานตั้งแต่ 21 - 50 คน จะต้องจัดให้มีเจ้าหน้าที่ความปลอดภัยระดับเทคนิคหรือระดับที่สูงกว่า อย่างน้อย 1 คน
- 3.) จำนวนคนงานตั้งแต่ 51 - 100 คน จะต้องจัดให้มีเจ้าหน้าที่ความปลอดภัยระดับเทคนิคขั้นสูงหรือระดับวิชาชีพอย่างน้อย 1 คน
- 4.) จำนวนคนงานมากกว่า 100 คน จะต้องจัดให้มีเจ้าหน้าที่ความปลอดภัยระดับวิชาชีพ อย่างน้อย 1 คน

4. ข้อกำหนดการผ่านเข้า - ออก

- 1.) ผู้รับเหมาที่ผ่าน การอบรม ความปลอดภัยแล้ว ต้องเข้าไปดำเนินการ การขออนุมัติเข้าโรงงาน ผ่าน Website: <https://vendor.doublepaper.com> เมื่อได้รับอนุมัติเรียบร้อยแล้วให้ทำสแกนใบหน้าเข้าโรงงานที่บริเวณข้อมของเจ้าหน้าที่รักษาความปลอดภัยของบริษัทที่จะเข้ามาทำงานนั้น
- 2.) ผู้รับเหมาต้องติดต่อเจ้าของงาน และกรณีมีข้อสงสัยต้องติดต่อกับเจ้าของงานทันที ห้ามกระทำโดยพลการ
- 3.) เครื่องมือและอุปกรณ์ของผู้รับเหมาจะต้องตรวจสอบทุกครั้งก่อนเริ่มงาน และมีสติ๊กเกอร์ผ่านการตรวจสอบที่ตัวอุปกรณ์จะสามารถนำเครื่องมือและอุปกรณ์นั้นเข้ามาทำงานในพื้นที่โรงงานได้
- 4.) ผู้รับเหมาต้องสวมใส่รองเท้านิรภัย อุปกรณ์ป้องกันอันตรายส่วนบุคคลตามลักษณะงาน และปฏิบัติตามกฎระเบียบความปลอดภัยในการทำงานอย่างเคร่งครัด กรณีที่ไม่ปฏิบัติตามต้องถูกลงโทษตามที่กำหนดไว้

5. เงื่อนไขก่อนเริ่มงาน

5.1 การประเมินความเสี่ยงงานที่รับผิดชอบ (JSA: Job Safety Analysis)

ผู้รับเหมาต้องประเมินความเสี่ยงงานที่รับผิดชอบและจัดทำมาตรฐานด้านความปลอดภัยในการปฏิบัติงานทุกงาน ส่งให้กับเจ้าหน้าที่บริษัท ที่ผู้ควบคุมงาน เพื่อตรวจสอบและประเมิน ก่อนเริ่มปฏิบัติงานอย่างน้อย 1 วัน

5.2 การเตรียมบุคลากรเข้าทำงาน

- 5.2.1 บุคลากรที่ผู้รับเหมาจะนำเข้ามาปฏิบัติงานจะต้องมีความรับผิดชอบต่อการกระทำของตนเองได้ในทางกฎหมาย สามารถอ่านและเข้าใจ ภาษาไทยหรือภาษาอังกฤษได้ พร้อมรูปภาพที่ป้ายได้
- 5.2.2 บุคลากรที่ผู้รับเหมาจะนำเข้ามาปฏิบัติงาน ต้องมีคุณสมบัติถูกต้องตามที่กฎหมายกำหนด โดยเฉพาะห้ามมิให้ลูกจ้างซึ่งเป็นเด็กอายุต่ำกว่า 18 ปี เข้ามาทำงานในพื้นที่

SUPPORT DOCUMENT

Document No. SD-S-PUH-SS-005

Issued by:

Edition No. 03

Approved by:

Effective date: 30 Jan 2021

Page 7 (29)

5.2.3 ลูกจ้างของผู้รับเหมาทุกคนต้องเข้ารับการอบรม และการทดสอบด้านความปลอดภัย (Safety Training) ตามที่บริษัทฯ กำหนด ก่อนเริ่มงาน

5.3 การจัดเตรียมอุปกรณ์ป้องกันอันตรายส่วนบุคคล (PPE: Personal Protective Equipment)

5.3.1 ผู้รับเหมาต้องสวมใส่หมวกนิรภัย รองเท้านิรภัย และสวมใส่ PPE ตามลักษณะงาน และต้องควบคุมใ้บุคลากรในสังกัด มีการใช้ PPE ตลอดเวลาที่ปฏิบัติงาน

5.3.2 ผู้รับเหมาจะต้องจัดให้มี PPE ให้เหมาะสมกับการทำงาน เป็นไปตามกฎหมายกำหนดไว้ และ PPE จะต้องได้ตามมาตรฐานผลิตภัณฑ์อุตสาหกรรม (มอก.) หรือมาตรฐานอื่นที่เทียบเท่า และอยู่ในสภาพดี พร้อมใช้งาน

5.3.3 จะต้องปฏิบัติตามป้ายบังคับการใช้เครื่องป้องกันอันตรายส่วนบุคคล เมื่อผ่านเข้าไปทำงานในเขตบังคับ

5.4 การอบรมด้านความปลอดภัย

ผู้รับเหมาทุกคนที่จะเข้าทำงานในบริษัท จะต้องผ่านการอบรม และทดสอบ ด้านความปลอดภัย ตามที่บริษัทฯ กำหนดโดยใช้ระยะเวลาในการอบรมประมาณ 3 ชั่วโมง โดยมีรายละเอียด ดังนี้

1. เมื่อผู้รับเหมาได้รับเอกสารว่าจ้าง จะต้องจัดส่งรายชื่อบุคลากรที่จะเข้าทำงานและเอกสารต่างๆ ให้กับเจ้าหน้าที่ บริษัทฯ ที่เป็นผู้ควบคุมงานเพื่อนำส่งให้กับเจ้าหน้าที่ความปลอดภัย โดยมีเอกสารหลักฐาน ดังนี้

- สำเนาบัตรประจำตัวประชาชน 1 ชุด/Work Permit/Passport
- รูปถ่ายหน้าตรง
- สำเนาเอกสารการว่าจ้างให้ทำงานกับบริษัทผู้รับเหมาและลูกจ้าง (กรณีต่างตัว)
- สำเนาใบผ่านการอบรมหลักสูตรตามกฎหมายในงานที่ต้องใช้ เช่น การทำงานในที่อับอากาศ, งานควบคุมเครนหรือปั้นจั่นเคลื่อนที่ เป็นต้น
- สำเนาผลการตรวจสุขภาพสำหรับผู้ที่ต้องเข้าทำงานในที่อับอากาศ ผลตรวจต้องไม่เกิน 6 เดือน

2. ผู้รับเหมาต้องจัดบุคลากรเข้ารับการอบรม ตามวันและเวลาที่บริษัทฯ ได้กำหนด ผ่าน Zoom Application หมายเลข 392-542-2147 รหัสผ่าน 12345 (อบรมทุกวันจันทร์-ศุกร์ เวลา 9.00-12.00 น. และ 13.00-16.00 น.)

3. ผู้รับเหมาต้องทำแบบทดสอบหลังการอบรม และสอบผ่าน 80% ขึ้นไป เจ้าหน้าที่ความปลอดภัย จะลงข้อมูลผ่านการอบรมในระบบ VMS โดยปัดผ่านการอบรมความปลอดภัยของผู้รับเหมาทั่วไป มีอายุบัตร 4 เดือน กรณีที่พนักงานผู้รับเหมาสอบไม่ผ่านเกณฑ์ 80% ต้องได้รับการอบรมและสอบใหม่จนกว่าจะผ่าน

4. กรณีบัตรผ่านการอบรมความปลอดภัยฯ หมดอายุ ให้ทำการต่ออายุบัตร โดยดำเนินการเหมือนการอบรมความปลอดภัยก่อนเข้าทำงาน

SUPPORT DOCUMENT

Document No. SD-S-PUH-SS-005

Issued by:

Edition No. 03

Approved by:

Effective date: 30 Jan 2021

Page 8 (29)

5.5 การจัดส่งเอกสารข้อมูลความปลอดภัยของสารเคมี (SDS)

ผู้รับเหมา ที่จะต้องมีการนำสารเคมีเข้ามาใช้ในการทำงานให้กับบริษัทฯ จะต้องส่งเอกสารข้อมูลความปลอดภัยของสารเคมี (SDS) ของสารเคมีตัวนั้นๆ มาให้บริษัทฯ พร้อมๆ กับการจัดส่งเอกสารการประเมินความเสี่ยง/JSA และทุกครั้งที่ผู้รับเหมาทำงานและมีการใช้สารเคมี จะต้องมียกเอกสาร SDS แสดงไว้ที่หน้างานด้วย

6. การปฏิบัติเมื่อเกิดเหตุฉุกเฉิน

เมื่อเกิดภาวะฉุกเฉิน เช่นเพลิงไหม้ สารเคมีรั่วไหล การปฏิบัติเพื่อควบคุมเหตุ เป็นไปตามแผนฉุกเฉินของโรงงาน โดยตัวแทนความปลอดภัยของผู้รับเหมา จะต้องนำผู้รับเหมาในความรับผิดชอบอพยพพาที่จุดรวมพลตามที่กำหนดไว้ในแต่ละพื้นที่ของโรงงาน และทำการตรวจเช็คจำนวนผู้รับเหมาแล้วแจ้งให้อำนาจการเหตุฉุกเฉิน หรือฝ่ายความปลอดภัยประจำพื้นที่ทราบ

หน้าที่ความรับผิดชอบของหัวหน้างานผู้รับเหมาในภาวะฉุกเฉิน

ก่อนภาวะฉุกเฉิน

1. ควบคุมคนงานให้ปฏิบัติตามข้อกำหนดด้านความปลอดภัย
- 2.ชี้แจงพนักงานถึงตำแหน่งที่อยู่เส้นทางเข้า-ออก ให้คนงานทุกคนทราบ
3. ให้ความร่วมมือกับพนักงาน ในเรื่องการตรวจสอบความปลอดภัย

ระหว่างภาวะฉุกเฉิน

1. ให้สั่งการให้พนักงานหยุดงานทันที
2. นำกลุ่มพนักงานของตนออกจากพื้นที่โดยด่วนที่สุด
3. เข้าร่วมที่จุดรวมพลเพื่อตรวจสอบจำนวนพนักงาน
4. แจ้งจำนวนพนักงานหรือพนักงานที่ตกค้าง ให้กับผู้อำนวยการเหตุฉุกเฉินทราบ
5. รอรับคำสั่งจากผู้อำนวยการเหตุฉุกเฉิน

หลังภาวะฉุกเฉิน

1. ให้ความร่วมมือกับเจ้าหน้าที่ในการสอบสวนอุบัติเหตุ
2. ตรวจสอบจำนวนพนักงานที่ตนรับผิดชอบ
3. รอฟังคำสั่งว่า จะให้เข้าทำงานต่อได้หรือไม่ อย่างไร

หน้าที่ของบุคลากรผู้รับเหมา

ก่อนภาวะฉุกเฉิน

1. ต้องปฏิบัติตามข้อกำหนดด้านความปลอดภัย และขั้นตอนการทำงานโดยเคร่งครัด
2. ให้ความร่วมมือกับพนักงานที่รับผิดชอบ
3. ก่อนเริ่มทำงานต้องทราบตำแหน่งที่อยู่ของตนเอง และเส้นทางอพยพ

SUPPORT DOCUMENT

Document No. SD-S-PUH-SS-005

Issued by:

Edition No. 03

Effective date: 30 Jan 2021

Approved by:

Page 11 (29)

1. ก่อนเริ่มงานใดๆจะต้อง Zoom ขออนุญาตทำงานทุกครั้ง โดยเจ้าหน้าที่บริษัทหรือผู้ควบคุมงานเป็นคน Zoom เปิด Work Permit หากยังไม่ Zoom เปิด Work Permit ห้ามปฏิบัติงานโดยเด็ดขาด
2. กรณีงานที่อับอากาศจะต้องปิดสวิตช์ในใบอนุญาตทำงานนั้น ให้เห็นอย่างชัดเจนที่หน้างานเพื่อตรวจสอบ

11.ข้อกำหนดเพื่อความปลอดภัยเบื้องต้นทั้งนี้ผู้รับเหมาจะต้องปฏิบัติให้ได้ตามมาตรฐานความปลอดภัยตามที่กฎหมายกำหนด

11.1 งานติดตั้งร้านในที่อับอากาศ

การดำเนินการงานติดตั้งร้านในที่อับอากาศซึ่งผู้รับเหมาต้องจัดเตรียมและดำเนินการดังนี้

- ต้องจัดให้มีผู้ปฏิบัติงานที่ผ่านการอบรมตามที่กฎหมายกำหนดในเรื่องความปลอดภัยในการทำงานในสถานที่อับอากาศสำเนาใบ Certificate ผ่านการอบรมส่งให้หน่วยงานฝึกอบรมก่อนวันฝึกอบรมความปลอดภัยล่วงหน้า 3 วันหรือวันที่เข้ามาอบรมความปลอดภัยแล้วแต่กรณี
- ผู้รับเหมาที่เข้าทำงานในที่อับอากาศต้องผ่านการตรวจสอบสุขภาพโดยได้รับการรับรองผลการตรวจไม่มีโรคต้องห้ามตามกฎหมายกำหนด ที่ทางโรงพยาบาลออกให้ ผลตรวจต้องไม่เกิน 6 เดือน ส่งให้หน่วยงานฝึกอบรมก่อนวันฝึกอบรมความปลอดภัยล่วงหน้า 3 วันหรือวันที่เข้ามาอบรมความปลอดภัยแล้วแต่กรณี
- ผู้รับเหมาต้องจัดให้มีผู้ออกแบบและตรวจสอบความปลอดภัยนักร้านคุณสมบัติตามที่กฎหมายกำหนด/ตามมาตรฐานสากล เป็นผู้ออกแบบและตรวจสอบนักร้านเพื่ออนุญาตในการทำงานหรือ จัดหาผู้ที่มีคุณสมบัติตามที่กฎหมายกำหนดเป็นมาตรวจให้ พิจารณาในสัญญาจ้างแล้วแต่กรณี
- กรณีการติดตั้งร้านแขวน ผู้ตรวจสอบที่ผ่านการฝึกอบรมหลักสูตร การติดตั้งและตรวจสอบนักร้านตามมาตรฐานอังกฤษหรือมาตรฐานอื่นที่เป็นที่ยอมรับ พร้อมได้รับใบ Certificate จึงจะสามารถตรวจสอบนักร้านได้
- กรณีการติดตั้งร้านสูงตั้งแต่ 2 เมตร ถึง 12 เมตร ผู้ตรวจสอบที่ผ่านการฝึกอบรมหลักสูตร การติดตั้งและตรวจสอบนักร้านตามมาตรฐานอังกฤษหรือมาตรฐานอื่นที่เป็นที่ยอมรับ พร้อมได้รับใบ Certificate หรือ ภาควิศวกร ขึ้นไป จึงจะสามารถตรวจสอบนักร้านได้
- กรณีการติดตั้งร้านสูงตั้งแต่ 12 เมตร ถึง 20 เมตร ผู้ตรวจสอบต้องเป็น ภาควิศวกร ขึ้นไปเท่านั้น
- กรณีการติดตั้งร้านสูงตั้งแต่ 20 เมตรขึ้นไป ผู้ตรวจสอบต้องเป็น สามัญวิศวกร ขึ้นไป
- ผู้รับเหมาต้องเข้าอบรมความปลอดภัยตาม วัน เวลา และสถานที่ที่หน่วยงานฝึกอบรมความปลอดภัยกำหนดโดยส่งรายชื่อพร้อมหลักฐานล่วงหน้า 3 วัน มายังหน่วยงานฝึกอบรม
- ผู้รับเหมาต้องมีอุปกรณ์ตรวจวัดก๊าซประจำตัวส่วนบุคคล (Gas Detector) อย่างน้อย 1 เครื่อง สำหรับผู้ที่เข้าทำงานในที่อับอากาศใน 1 จุดการทำงาน
- กำหนดอุณหภูมิ ที่สามารถเข้าในที่อับอากาศ คือ อุณหภูมิต้องไม่เกิน 40 องศาเซลเซียส
- ผู้รับเหมาต้องจัดเตรียมอุปกรณ์สำหรับการระบายอากาศใช้งานให้เพียงพอขณะทำงาน

SUPPORT DOCUMENT

Document No. SD-S-PUH-SS-005

Issued by:

Edition No. 03

Effective date: 30 Jan 2021

Approved by:

Page 12 (29)

- ผู้รับเหมาต้องจัดเตรียม อุปกรณ์ป้องกันอันตรายส่วนบุคคล ตามลักษณะงานงานให้ครบ ซึ่งต้องประกอบด้วย รองเท้านิรภัย,หมวกนิรภัย, Full Body Safety Harness, หน้ากากป้องกันฝุ่น เป็นต้น พร้อม กับสวมใส่ตลอดเวลาในการทำงาน
- ผู้รับเหมาต้องจัดให้มีผู้เฝ้าระวังและผู้ช่วยเหลือประจำทางเข้าออกของในที่อับอากาศนั้นตลอดเวลาทำงาน
- ผู้รับเหมาต้องติดตั้งนักร้านให้มีความปลอดภัย ถูกต้อง ตามมาตรฐานสากล(ตามที่กฎหมายกำหนดเท่านั้น
- เมื่อผู้รับเหมาติดตั้งนักร้านเสร็จแล้ว ให้แจ้งผู้ตรวจสอบนักร้านเข้าตรวจสอบนักร้าน และทำกรอนุญาต ใช้งานของนักร้าน โดยทำการแขวนป้ายนักร้านสีเขียวลงนามการตรวจสอบให้ชัดเจน กำหนดการลงนามในการตรวจสอบ อย่างน้อย 2 คน ขึ้นไป
- ประกอบด้วย 1.วิศวกรผู้ออกแบบการตั้งนักร้าน 2. ผู้ตรวจสอบที่ผ่านการฝึกอบรมหลักสูตร การติดตั้ง และตรวจสอบนักร้านตามมาตรฐานอังกฤษหรือมาตรฐานอื่นที่เป็นที่ยอมรับ พร้อมได้รับใบ Certificate 3. เจ้าหน้าที่ความปลอดภัยในการทำงานระดับวิชาชีพ ขึ้นไป
- นักร้านที่ยังไม่มีการตรวจสอบ หรือมีการดัดแปลงแก้ไขและเพิ่มเติมจากเดิมที่ตรวจสอบและอนุญาต หรือมีสภาพที่ไม่ปลอดภัย เจ้าหน้าที่ความปลอดภัยและเจ้าหน้าที่ดูแลนักร้านสามารถแขวนป้าย “ห้ามใช้นักร้าน” และหากพบว่านักร้านยังไม่ได้รับการแก้ไขจากผู้อนุญาตติดตั้งและมีการฝ่าฝืนขึ้นไปปฏิบัติงานบนนักร้านจะสามารถสั่งรื้อถอนนักร้านนั้นออกได้ทุกเวลา
- การติดตั้งนักร้านชนิดแขวนบน โครงสร้าง Pipe Rack ผู้รับเหมาต้องจัดทำทางเดินเชื่อมต่อระหว่างนักร้านแต่ละตัว และจัดทำทางขึ้น-ลงให้เหมาะสม
- การขนย้ายอุปกรณ์ตั้งนักร้านต้องขนย้ายโดยปั้นจั่นเคลื่อนที่หรือปั้นจั่นเหนือศีรษะเท่านั้นห้ามขนย้ายโดยลิฟท์เด็ดขาด
- ผู้รับเหมาต้องจัดให้มีไฟส่องสว่างที่เพียงพอ พร้อมผ่านการตรวจสอบโดยช่างไฟฟ้าพื้นที่โดย ห้ามใช้ไฟ Spot light แรงดันไม่เกิน 220 โวลต์และห้ามใช้อุปกรณ์ไฟฟ้า ชนิด 3 เฟส
- ในการทำงานในที่อับอากาศ
- ผู้รับเหมาต้องเตรียมอุปกรณ์ระบายอากาศมาให้เพียงพอการทำงานในจุดทำงานนั้นๆ
- การขนย้ายอุปกรณ์ตั้งนักร้านต้องขนย้ายโดยปั้นจั่นเคลื่อนที่หรือปั้นจั่นเหนือศีรษะเท่านั้นห้ามขนย้ายโดยลิฟท์เด็ดขาด
- ก่อนเริ่มทำงานต้องได้รับการอนุญาตทำงานโดยเจ้าของพื้นที่ก่อนทุกครั้ง (การขออนุญาตทำงาน Work Permit)
- เมื่องานแล้วเสร็จ ให้มีการจัดเก็บทำความสะอาดพื้นที่การทำงานให้เรียบร้อย

11.2 งานติดตั้งร้าน (ไม่อยู่ในที่อับอากาศ)

SUPPORT DOCUMENT

Document No. SD-S-PUH-SS-005

Issued by:

Edition No. 03

Effective date: 30 Jan 2021

Approved by:

Page 13 (29)

การดำเนินการงานดั่งนั้ร้าน (ไม่อยู่ในที่อับอากาศ) สิ่งที่ได้รับเหมำต้องจัดเตรียมและดำเนินการดั่งนี้

- ผู้รับเหมำต้องจัดให้มื้ผู้ออกแบบและตรวจสอบความปลอดภัยนั้ร้านคุณสมบัติตามที่กฎหมายกำหนด/ตามมาตรฐานสากล เป็นผู้ออกแบบและตรวจสอบนั้ร้านเพื่ออนุญาตในการทำงานหรือ จัดหาผู้ที่มีคุณสมบัติตามที่กฎหมายกำหนดเป็นมาตรวจให้ พิจารณาในสัญญาจ้างแล้วแต่กรณี
- กรณีการดั่งนั้ร้านแขวน ผู้ตรวจสอบที่ผ่านการฝึกอบรมหลักสูตร การติดตั้งและตรวจสอบนั้ร้านตามมาตรฐานอังกฤษหรือมาตรฐานอื่นที่เป็นที่ยอมรับ พร้อมได้รับใบ Certificate จึงจะสามารถตรวจสอบนั้ร้านได้
- กรณีการดั่งนั้ร้านสูงตั้งแต่ 2 เมตร ถึง 12 เมตร ผู้ตรวจสอบที่ผ่านการฝึกอบรมหลักสูตร การติดตั้งและตรวจสอบนั้ร้านตามมาตรฐานอังกฤษหรือมาตรฐานอื่นที่เป็นที่ยอมรับ พร้อมได้รับใบ Certificate หรือ ภาควิศวกร ขึ้นไป จึงจะสามารถตรวจสอบนั้ร้าน ได้
- กรณีการดั่งนั้ร้านสูงตั้งแต่ 12 เมตร ถึง 20 เมตร ผู้ตรวจสอบต้องเป็น ภาควิศวกร ขึ้นไปเท่านั้น
- กรณีการดั่งนั้ร้านสูงตั้งแต่ 20 เมตรขึ้นไป ผู้ตรวจสอบต้องเป็น สามัญวิศวกร ขึ้นไป
- ผู้รับเหมำต้องเข้าอบรมความปลอดภัยตาม วัน เวลา และสถานที่ที่หน่วยงานฝึกอบรมความปลอดภัยกำหนดโดยส่งรายชื่อพร้อมหลักฐานล่วงหน้า 3 วัน มายังหน่วยงานฝึกอบรม
- ผู้รับเหมำต้องจัดเตรียม อุปกรณ์ป้องกันอันตรายส่วนบุคคล ตามลักษณะงานงานให้ครบ ซึ่งต้องประกอบด้วย รองเท้านิรภัย,หมวกนิรภัย, Full Body Safety Harness, หน้ากากป้องกันฝุ่น เป็นต้น พร้อมกับสวมใส่ตลอดเวลาในการทำงาน
- ผู้รับเหมำต้องติดดั่งนั้ร้านให้มีความปลอดภัย ถูกต้อง ตามมาตรฐานสากล/ตามที่กฎหมายกำหนดเท่านั้น
- เมื่อผู้รับเหมำติดดั่งนั้ร้านเสร็จแล้ว ให้แจ้งผู้ตรวจสอบนั้ร้านเข้าตรวจสอบนั้ร้าน และทำการอนุญาตใช้งานของนั้ร้าน โดยทำการแขวนป้ายนั้ร้านสีเขียวลงนามการตรวจสอบให้ชัดเจน กำหนดการลงนามในการตรวจสอบ อย่างน้อย 2 คน ขึ้นไป ประกอบด้วย 1.วิศวกรผู้ออกแบบการดั่งนั้ร้าน 2. ผู้ตรวจสอบที่ผ่านการฝึกอบรมหลักสูตร การติดตั้งและตรวจสอบนั้ร้านตามมาตรฐานอังกฤษหรือมาตรฐานอื่นที่เป็นที่ยอมรับ พร้อมได้รับใบ Certificate 3. เจ้าหน้าที่ความปลอดภัยในการทำงานระดับวิชาชีพ ขึ้นไป
- นั้ร้านที่ังไม่มีการตรวจสอบ หรือมีการดัดแปลงแก้ไขและเพิ่มเติมจากเดิมที่ตรวจสอบและอนุญาต หรือมีสภาพที่ไม่ปลอดภัย เจ้าหน้าที่ความปลอดภัยและเจ้าหน้าที่ดูแลนั้ร้านสามารถแขวนป้าย “ห้ามใช้นั้ร้าน” และหากพบว่านั้ร้านยังไม่ได้รับการแก้ไขจากผู้ร้องขอติดตั้งและมีการฝ่าฝืนขึ้นไปปฏิบัติงานบนนั้ร้านจะสามารถสั่งรื้อถอนนั้ร้านนั้นออกได้ทุกเวลา
- การติดตั้งนั้ร้านชนิดแขวนบน โครงสร้าง Pipe Rack ผู้รับเหมำจะต้องจัดทำทางเดินเชื่อมต่อระหว่างนั้ร้านแต่ละตัว และจัดทำทางขึ้น-ลงให้เหมาะสม

SUPPORT DOCUMENT

Document No. SD-S-PUH-SS-005

Issued by:

Edition No. 03

Effective date: 30 Jan 2021

Approved by:

Page 14 (29)

- การขนย้ายอุปกรณ์ดั่งนั้ร้านต้องขนย้าย โดยบันจันเคลื่อนที่หรือบันจันเหนือศีรษะเท่านั้นห้ามขนย้ายโดยลิฟต์เด็ดขาด
 - ก่อนเริ่มทำงานต้องได้รับการอนุญาตทำงานโดยเจ้าของพื้นที่ก่อนทุกครั้ง (การขออนุญาตทำงาน Work Permit)
 - เมื่องานแล้วเสร็จ ให้มีการจัดเก็บทำความสะอาดพื้นที่การทำงานให้เรียบร้อย
- 11.3 งานดัด/เชื่อมในที่อับอากาศและทำงานบนนั้ร้าน
- ต้องจัดให้มื้ผู้ปฏิบัติงานที่ผ่านการอบรมตามที่กฎหมายกำหนดในเรื่องความปลอดภัยในการทำงานในสถานที่อับอากาศสำเนาใบ Certificate ผ่านการอบรมส่งให้หน่วยงานฝึกอบรมก่อนวันฝึกอบรมความปลอดภัยล่วงหน้า 3 วัน หรือวันที่เข้าอบรมความปลอดภัยแล้วแต่กรณี
 - ผู้รับเหมำที่เข้าทำงานในที่อับอากาศต้องผ่านการตรวจสุขภาพโดยได้รับการรับรองผลการตรวจไม่มีโรคต้องห้ามตามกฎหมายกำหนด ที่ทางโรงพยาบาลออกให้ ผลตรวจต้องไม่เกิน 6 เดือน ส่งให้หน่วยงานฝึกอบรมก่อนวันฝึกอบรมความปลอดภัยล่วงหน้า 3 วัน หรือวันที่เข้าอบรมความปลอดภัยแล้วแต่กรณี
 - ผู้รับเหมำต้องตรวจสอบนั้ร้านในจุดที่ทำงาน ว่าผ่านการตรวจสอบความปลอดภัยนั้ร้านแล้วโดยสังเกตจากการห้อย Tag สีเขียว และมีความมั่นคงแข็งแรง ถ้าพบนั้ร้านไม่มั่นคงปลอดภัยแจ้งต่อผู้ประสานงานให้แก้ไขก่อนใช้งานนั้ร้านได้
 - ผู้รับเหมำต้องนำอุปกรณ์ที่ต้องใช้งาน เช่น อุปกรณ์ไฟฟ้า และอุปกรณ์เครื่องกล เข้ามาตรวจสอบและติดสติ๊กเกอร์ผ่านการตรวจสอบก่อนเริ่มงานทุกครั้ง
 - ผู้รับเหมำต้องจัดให้มื้ไฟส่องสว่างที่เพียงพอ พร้อมผ่านการตรวจสอบโดยช่างไฟฟ้าพื้นที่โดย ห้ามใช้ไฟ Spot light แรงดันไม่เกิน 220 โวลต์และห้ามใช้อุปกรณ์ไฟฟ้า ชนิด 3 เฟส
- ในการทำงานในที่อับอากาศ
- ผู้รับเหมำจะต้องเตรียมพนักงานเฝ้าระวังอัคคีภัย (Fire Watch Man) เพื่อทำหน้าที่เฝ้าระวังงาน Hot Work ในแต่ละงาน อนุโลมให้ใช้ 1 คนต่อหลายงาน Hot Work ที่อยู่บริเวณใกล้เคียงที่อยู่ในรัศมีไม่เกิน 5 เมตรได้ พนักงานเฝ้าระวังที่ได้รับมอบหมายจะต้องได้รับการอบรมและมีความรู้ในเรื่องการดับเพลิงเบื้องต้น
 - ผู้รับเหมำจะต้องจัดเตรียมถังดับเพลิงชนิด A, B, C ขนาดบรรจุไม่ต่ำกว่า 10 ปอนด์ความสามารถในการดับเพลิง (Fire Rating) ไม่ต่ำกว่า 3A10B อย่างน้อย 1 ถังต่องาน Hot Work และสามารถใช้งานได้
 - ผู้รับเหมำจะต้องจัดเตรียมผ้ากันไฟที่สามารถกันไฟได้ตามเครื่องมือที่ใช้งานหรือผ้ากันไฟชนิด Non-Asbestos พร้อมฉาครอบ เพื่อใช้ในการรองรับสะเก็ดไฟ จากการเชื่อม
 - ผู้รับเหมำต้องจัดเตรียม อุปกรณ์ป้องกันอันตรายส่วนบุคคล ตามลักษณะงานงานให้ครบ ซึ่งต้อง

SUPPORT DOCUMENT

Document No. SD-S-PUH-SS-005

Issued by:

Edition No. 03

Approved by:

Effective date: 30 Jan 2021

Page 15 (29)

ประกอบด้วย รองเท้านิรภัย, หมวกนิรภัย, Full Body Safety Harness, หน้ากากป้องกันฝุ่น เป็นต้น พร้อมสวมใส่ตลอดเวลาในการทำงาน

- ผู้รับเหมาต้องจัดให้มีผู้เฝ้าระวังและผู้ช่วยเหลือประจำทางเข้าออกของห้องปรับอากาศนั้นตลอดเวลาทำงาน
- ผู้รับเหมาต้องจัดเตรียมอุปกรณ์สำหรับการระบายอากาศใช้งานให้เพียงพอขณะทำงาน กรณีใช้เครื่องมืองานตัดและเชื่อมโลหะด้วยไฟฟ้า
- ต้องต่อสายเคเบิลสายกลับ เข้ากับโลหะที่จะเชื่อมให้จุดที่ใกล้กับจุดเชื่อมงานมากที่สุด
- ห้ามมิให้ใช้ท่อผลิตอื่นๆ เป็นสายกลับ ยกเว้นแต่จะเชื่อมเท่านั้น
- ข้อต่อสายเคเบิลต้องไม่หักงอ และต้องมีฉนวนที่มีสภาพดีหุ้มอยู่โดยเรียบร้อย
- สายเคเบิลต้องไม่สัมผัสกับท่อหรือเครื่องมือ และไม่วางพาดข้ามท่อที่ร้อน
- ต้องให้สายเคเบิลอยู่เหนือศีรษะเสมอ หากพาดข้ามถนน
- เมื่อเสร็จงานเชื่อมแล้ว ควรดับเครื่องเชื่อมทุกเครื่อง ปิดสวิทช์ส่งกระแสไฟ ปลดสายเคเบิลออกจากข้อต่อ และขดไว้ให้เรียบร้อย รวบรวมหัวเชื่อมและถอดออก กรณีใช้เครื่องมืองานตัดและเชื่อมโลหะด้วยแก๊ส
- วางถังแก๊สออกซิเจน-อะเซทิลีน ให้ห่างจากงานน้อยที่สุด 15 ฟุต (5 เมตร) และป้องกันมิให้ประกายไฟ หล่นลงถูกถังแก๊สนั้นหากเชื่อมเหนือระดับพื้นดิน
- ห้ามมิให้ใช้หัวตัดด้วยเปลวไฟใกล้ถังแก๊สออกซิเจน-อะเซทิลีน
- ต้องติดตั้งถังแก๊สไว้ในราวที่มีเข็มขัดหรือโซ่ขึงรัดให้มั่นคง
- จัดวางถังแก๊สบนรถพ่วงที่เหมาะสม ห้ามมิให้กลิ้งถังแก๊สไปบนพื้น
- สำหรับถังแก๊สที่อยู่ระหว่างขนส่ง หรือจะทิ้งไว้ไม่มีผู้ดูแลเป็นเวลานานๆ ต้องปิดวาล์วใหญ่ถอดท่อยาง และข้อลอคออก และขันเกลียวฝาปิดป้องกันให้แน่น
- ท่อยางที่ใช้เชื่อมหรือตัดโลหะด้วยแก๊สต้องเป็นชนิดคุณภาพดีและผูกกับบัญชีรายชื่อที่รับผิดชอบในงานหรือเครื่องใช้ ควรตรวจท่อนั้นเป็นประจำ เมื่อไม่ใช้ ควรขูดและผูกให้เรียบร้อย
- ห้ามมิให้ใช้ไฟแช็คจุดหัวเชื่อมหรือหัวตัด/จุดไฟหัวแก๊สด้วยปืนไฟฟ้า
- ต้องจัดให้มีที่ระบายอากาศพอสมควร ถ้าเชื่อมหรือตัดโลหะในหม้อต้มไอน้ำหรือในถัง
- ห้ามมิให้วางถังแก๊สไว้ในที่อับทึบ
- เมื่อทำงานเสร็จแล้ว ต้องย้ายเครื่องใช้ออกซิเจน-อะเซทิลีนออกไปจากสถานที่ทำงาน
- การจุดไฟหัวเชื่อม จะต้องกระทำภายนอก Vessel ดัง หรือที่อับทึบเสมอ
- ชุดอุปกรณ์หัวตัดแก๊ส จะต้องใส่ชุดป้องกันประกายไฟ (Flash Back Arrestors) ที่ชุดหัวตัดแก๊สและที่หัวถังแก๊ส ทั้ง 4 จุดตามภาพ
- สายแก๊สที่นำมาใช้งานจะต้องผ่านการตรวจสอบสภาพให้พร้อมใช้งาน และก่อนเริ่มงานของ

SUPPORT DOCUMENT

Document No. SD-S-PUH-SS-005

Issued by:

Edition No. 03

Approved by:

Effective date: 30 Jan 2021

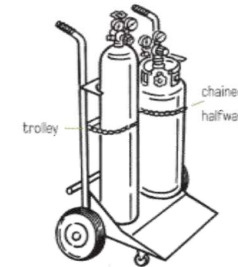
Page 16 (29)

- ทุกวัน จะต้องตรวจสอบรอยรั่วของจุดต่อต่างๆ รวมถึงรอยรั่วของสายแก๊สด้วย
- เมื่องานแล้วเสร็จ ให้มีการจัดเก็บทำความสะอาดพื้นที่การทำงานให้เรียบร้อย



ภาพชุดตัดแก๊ส

ตัวอย่างภาพการขนย้ายและติดตั้งอุปกรณ์งานตัดและงานเชื่อม



SUPPORT DOCUMENT

Document No. SD-S-PUH-SS-005

Issued by:

Edition No. 03

Effective date: 30 Jan 2021

Approved by:

Page 17 (29)

- ต้องจัดให้มีผู้ปฏิบัติงานที่ผ่านการอบรมตามที่กฎหมายกำหนดในเรื่องความปลอดภัยในการทำงานในสถานที่อับอากาศสำเนาใบ Certificate ผ่านการอบรมส่งให้หน่วยงานฝึกอบรมก่อนวันฝึกอบรมความปลอดภัยล่วงหน้า 3 วัน หรือวันที่เข้ามาอบรมความปลอดภัยแล้วแต่กรณี
- ผู้รับเหมาที่เข้าทำงานในที่อับอากาศต้องผ่านการตรวจสุขภาพโดยได้รับการรับรองผลการตรวจไม่มีโรคต้องห้ามตามกฎหมายกำหนด ที่ทางโรงพยาบาลออกให้ผลตรวจต้องไม่เกิน 6 เดือน ส่งให้หน่วยงานฝึกอบรมก่อนวันฝึกอบรมความปลอดภัยล่วงหน้า 3 วัน หรือวันที่เข้ามาอบรมความปลอดภัยแล้วแต่กรณี
- ผู้รับเหมาต้องนำอุปกรณ์ที่ต้องใช้งาน เช่น อุปกรณ์ไฟฟ้า และอุปกรณ์เครื่องกล เข้ามาตรวจสอบและติดสติกเกอร์ผ่านการตรวจสอบก่อนเริ่มงานทุกครั้ง
- ผู้รับเหมาต้องจัดให้มีไฟส่องสว่างที่เพียงพอ พร้อมผ่านการตรวจสอบโดยช่างไฟฟ้าพื้นที่โดย ห้ามใช้ไฟ Spot light แรงดันไม่เกิน 220 โวลต์และห้ามใช้อุปกรณ์ไฟฟ้า ชนิด 3 เฟส
- ในการทำงานในที่อับอากาศ
- ผู้รับเหมาจะต้องเตรียมพนักงานเฝ้าระวังอัคคีภัย (Fire Watch Man) เพื่อทำหน้าที่เฝ้าระวังงาน Hot Work ในแต่ละงาน อนุโลมให้ใช้ 1 คนต่อหลายงาน Hot Work ที่อยู่บริเวณใกล้เคียงที่อยู่ในรัศมีไม่เกิน 5 เมตรได้ พนักงานเฝ้าระวังที่ได้รับมอบหมายจะต้องได้รับการอบรมและมีความรู้ในเรื่องการดับเพลิงเบื้องต้น
- ผู้รับเหมาต้องจัดให้มีผู้เฝ้าระวังและผู้ช่วยเหลือประจำทางเข้าออกของที่อับอากาศนั้นๆตลอดเวลาทำงาน
- ผู้รับเหมาจะต้องจัดเตรียมถังดับเพลิงชนิด A, B, C ขนาดบรรจุไม่ต่ำกว่า 10 ปอนด์ความสามารถในการดับเพลิง (Fire Rating) ไม่ต่ำกว่า 3A10B อย่างน้อย 1 ถังต่องาน Hot Work และสามารถใช้งานได้
- ผู้รับเหมาจะต้องจัดเตรียมฝักกั้นไฟที่สามารถกั้นไฟได้ตามเครื่องมือที่ใช้งานหรือฝักกั้นไฟชนิด Non-Asbestos พร้อมฉากรอง เพื่อใช้ในการรองรับสะเก็ดไฟ จากการเชื่อม
- สายเคเบิลที่นำมาใช้งานจะต้องผ่านการตรวจสอบสภาพให้พร้อมใช้งาน และก่อนเริ่มงานของทุกวัน จะต้องตรวจสอบรอยร้าวของจุดต่อต่างๆ รวมถึงรอยร้าวของสายเคเบิลด้วย
- ผู้รับเหมาต้องจัดเตรียม อุปกรณ์ป้องกันอันตรายส่วนบุคคล ตามลักษณะงานงานให้ครบ ซึ่งต้องประกอบด้วย รองเท้านิรภัย, หมวกนิรภัย, Full Body Safety Harness, หน้ากากป้องกันฝุ่น เป็นต้น พร้อมกับสวมใส่ตลอดเวลาในการทำงาน
- ผู้รับเหมาต้องจัดเตรียมอุปกรณ์สำหรับการระบายอากาศใช้งานให้เพียงพอขณะทำงาน
- กรณีใช้เครื่องมืองานตัดและเชื่อมโลหะด้วยไฟฟ้า
- ต้องต่อสายเคเบิลสายกลับ เข้ากับโลหะที่จะเชื่อมให้จุดที่ใกล้กับจุดเชื่อมงานมากที่สุด
- ห้ามมิให้ใช้ท่อหลัอื่น ๆ เป็นสายกลับ ยกเว้นแต่จะเชื่อมที่นั่น

SUPPORT DOCUMENT

Document No. SD-S-PUH-SS-005

Issued by:

Edition No. 03

Effective date: 30 Jan 2021

Approved by:

Page 18 (29)

- ข้อต่อสายเคเบิลต้องไม่หักงอ และต้องมีฉนวนที่มีสภาพดีหุ้มอยู่โดยเรียบร้อย
- สายเคเบิลต้องไม่สัมผัสกับท่อหรือเครื่องมือ และไม่วางพาดข้ามท่อที่ร้อน
- ต้องให้สายเคเบิลอยู่เหนือศีรษะเสมอ หากพาดข้ามถนน
- เมื่อเสร็จงานเชื่อมแล้ว ควรดับเครื่องเชื่อมทุกเครื่อง ปิดสวิทช์ส่งกระแสไฟ ปลดสายเคเบิลออกจากข้อต่อ และขดไว้ให้เรียบร้อย รวบรวมหัวเชื่อมและถอดออก
- กรณีใช้เครื่องมืองานตัดและเชื่อมโลหะด้วยแก๊ส
- วางถังแก๊สออกซิเจน-เอเซทีลีน ให้ห่างจากงานน้อยที่สุด 15 ฟุต (5 เมตร) และป้องกันมิให้ประกายไฟหล่นลงถูกถังแก๊สขึ้นหากเชื่อมเหนือระดับพื้นดิน
- ห้ามมิให้ใช้หัวตัดด้วยเปลวไฟใกล้ถังแก๊สออกซิ-เอเซทีลีน
- ต้องติดถังแก๊สไว้ในราวที่มีเข็มขัดหรือโซ่ขึงรัดให้แน่น
- จัดขนส่งถังแก๊สบนรถพ่วงที่เหมาะสม ห้ามมิให้ถังแก๊สไปบนพื้น
- สำหรับถังแก๊สที่อยู่ระหว่างขนส่ง หรือจะทิ้งไว้ไม่มีผู้ดูแลเป็นเวลานานๆ ต้องปิดวาล์วใหญ่ถอดท่อยางและข้อลดออก และขันเกลียวฝาปิดป้องกันให้แน่น
- ท่อยางที่ใช้เชื่อมหรือตัดโลหะด้วยแก๊สต้องเป็นชนิดคุณภาพดีและผู้บังคับบัญชาหน้าที่ได้รับมอบหมายในงานหรือเครื่องใช้ ควรตรวจท่อนั้นเป็นประจำ เมื่อไม่ใช้ ควรขูดและผูกให้เรียบร้อย
- ห้ามมิให้ใช้ไฟแช็คจุดหัวเชื่อมหรือหัวตัด/จุดไฟหัวแก๊สด้วยปืนไฟฟ้า
- ต้องจัดให้มีที่ระบายอากาศพอสมควร ถ้าเชื่อมหรือตัดโลหะในหม้อต้มไอน้ำหรือในถัง
- ห้ามมิให้วางถังแก๊สไว้ในที่อับทึบ
- เมื่อทำงานเสร็จแล้ว ต้องย้ายเครื่องใช้ออกซิ-เอเซทีลีนออกไปจากสถานที่ทำงาน
- การจุดไฟหัวเชื่อม จะต้องกระทำภายนอก Vessel ดัง หรือที่อับทึบเสมอ
- ชุดอุปกรณ์หัวตัดแก๊ส จะต้องใส่ชุดป้องกันประกายไฟ (Flash Back Arrestors) ที่ชุดหัวตัดแก๊สและที่หัวถังแก๊ส ทั้ง 4 จุดตามภาพ
- สายเคเบิลที่นำมาใช้งานจะต้องผ่านการตรวจสอบสภาพให้พร้อมใช้งาน และก่อนเริ่มงานของทุกวัน จะต้องตรวจสอบรอยร้าวของจุดต่อต่างๆ รวมถึงรอยร้าวของสายเคเบิลด้วย
- เมื่องานแล้วเสร็จ ให้มีการจัดเก็บทำความสะอาดพื้นที่การทำงานให้เรียบร้อย

SUPPORT DOCUMENT

Document No. SD-S-PUH-SS-005

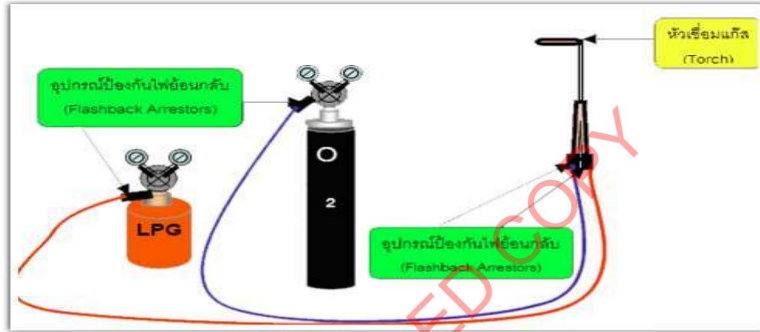
Issued by:

Edition No. 03

Effective date: 30 Jan 2021

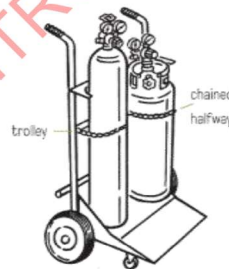
Approved by:

Page 19 (29)



ภาพชุดตัดแก๊ส

ตัวอย่างภาพการขนย้ายและติดตั้งอุปกรณ์งานตัดและงานเชื่อม



11.5 งานตัด/เชื่อมในพื้นที่

- ผู้รับเหมาจะต้องเตรียมพนักงานเฝ้าระวังอัคคีภัย (Fire Watch Man) เพื่อทำหน้าที่เฝ้าระวังงาน Hot Work ในแต่ละงาน อนุโลมให้ใช้ 1 คนต่อหลายงาน Hot Work ที่อยู่บริเวณใกล้เคียงที่อยู่ในรัศมีไม่เกิน 5 เมตรได้ พนักงานเฝ้าระวังที่ได้รับมอบหมายจะต้องได้รับการอบรมและมีความรู้ในเรื่องการดับเพลิงเบื้องต้น
- ผู้รับเหมาจะต้องจัดเตรียมถังดับเพลิงชนิด A, B, C ขนาดบรรจุไม่ต่ำกว่า 10 ปอนด์ความสามารถในการดับเพลิง (Fire Rating) ไม่ต่ำกว่า 3A10B อย่างน้อย 1 ถังต่องาน Hot Work และสามารถใช้งานได้
- ผู้รับเหมาต้องนำอุปกรณ์ที่ต้องใช้งาน เช่น อุปกรณ์ไฟฟ้า และอุปกรณ์เครื่องกล เข้ามาตรวจสอบและ

SUPPORT DOCUMENT

Document No. SD-S-PUH-SS-005

Issued by:

Edition No. 03

Effective date: 30 Jan 2021

Approved by:

Page 20 (29)

ติดสติ๊กเกอร์ผ่านการตรวจสอบก่อนเริ่มงานทุกครั้ง

- ผู้รับเหมาจะต้องจัดเตรียมผ้ากันไฟที่สามารถกันไฟได้ตามเครื่องมือที่ใช้งานหรือผ้ากันไฟชนิด Non-Asbestos พร้อมถาดรอง เพื่อใช้ในการรองรับสะเก็ดไฟ จากการเชื่อม
- สายเคเบิลที่นำมาใช้งานจะต้องผ่านการตรวจสอบสภาพให้พร้อมใช้งาน และก่อนเริ่มงานของทุกวัน จะต้องตรวจสอบรอยร้าวของจุดต่อต่างๆ รวมถึงรอยร้าวของสายเคเบิลด้วย
- ผู้รับเหมาต้องจัดเตรียม อุปกรณ์ป้องกันอันตรายส่วนบุคคล ตามลักษณะงานให้ครบ ซึ่งต้องประกอบด้วย รองเท้านิรภัย, หมวกนิรภัย, Full Body Safety Harness, หน้ากากป้องกันฝุ่น เป็นต้น พร้อมกันสวมใส่ตลอดเวลาในการทำงาน
- กรณีใช้เครื่องมืองานตัดและเชื่อมโลหะด้วยไฟฟ้า
- ต้องต่อสายเคเบิลสายกลับ เข้ากับโลหะที่จะเชื่อมให้จุดที่ใกล้กับจุดเชื่อมงานมากที่สุด
- ห้ามมิให้ใช้ท่อผลิตอื่นๆ เป็นสายกลับ ยกเว้นแต่จะเชื่อมที่นั่น
- ข้อต่อสายเคเบิลต้องไม่หักงอ และต้องมีฉนวนที่มีสภาพดีหุ้มอยู่โดยเรียบร้อย
- สายเคเบิลต้องไม่สัมผัสกับท่อหรือเครื่องมือ และไม่วางพาดข้ามท่อที่ร้อน
- ต้องให้สายเคเบิลอยู่เหนือศีรษะเสมอ หากพาดข้ามถนน
- เมื่อเสร็จงานเชื่อมแล้ว ควรคืนเครื่องมือเชื่อมทุกเครื่อง ปิดสวิทช์ส่งกระแสไฟ ปลดสายเคเบิลออกจากข้อต่อ และขดไว้ให้เรียบร้อย รวบรวมหัวเชื่อมและถาดออก
- กรณีใช้เครื่องมืองานตัดและเชื่อมโลหะด้วยแก๊ส
- วางถังแก๊สออกซิเจน-เอเซทีลีน ให้ห่างจากงานน้อยที่สุด 15 ฟุต (5 เมตร) และป้องกันมิให้ประกายไฟหล่นลงถูกถังแก๊สนั้นหากเชื่อมเหนือระดับพื้นดิน
- ห้ามมิให้ใช้หัวตัดด้วยเปลวไฟใกล้ถังแก๊สออกซิเจน-เอเซทีลีน
- ต้องติดตั้งถังแก๊สไว้ในราวที่มีเข็มขัดหรือ โซ่จูงรัดให้มั่นคง
- จัดขนส่งถังแก๊สบนรถพ่วงที่เหมาะสม ห้ามมิให้กลิ้งถังแก๊สไปบนพื้น
- สำหรับถังแก๊สที่อยู่ระหว่างขนส่ง หรือจะทิ้งไว้ไม่มีผู้ดูแลเป็นเวลานานๆ ต้องปิดวาล์วใหญ่ตลอดท่อขา และข้อต่อออก และขันเกลียวฝาปิดป้องกันให้แน่น
- ท่อขาที่ใช้เชื่อมหรือตัดโลหะด้วยแก๊สต้องเป็นชนิดคุณภาพดีและผู้บังคับบัญชามีหน้าที่รับผิดชอบในงานหรือเครื่องใช้ ควรตรวจท่อขานั้นเป็นประจำ เมื่อไม่ใช้ ควรขูดและผูกให้เรียบร้อย
- ห้ามมิให้ใช้ไฟแช็กจุดหัวเชื่อมหรือหัวตัด/จุดไฟหัวแก๊สด้วยปืนไฟฟ้า
- ต้องจัดให้มีที่ระบายอากาศพอสมควร ถ้าเชื่อมหรือตัดโลหะในหม้อต้มไอน้ำหรือในถัง
- ห้ามมิให้วางถังแก๊สไว้ในที่อับทึบ
- เมื่อทำงานเสร็จแล้ว ต้องย้ายเครื่องใช้ออกซิเจน-เอเซทีลีนออกจากสถานที่ทำงาน
- การจุดไฟหัวเชื่อม จะต้องกระทำภายนอก Vessel ถึง หรือที่อับทึบเสมอ

SUPPORT DOCUMENT

Document No. SD-S-PUH-SS-005

Issued by:

Edition No. 03

Effective date: 30 Jan 2021

Approved by:

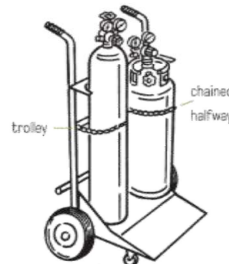
Page 21 (29)

- ชุดอุปกรณ์หัวตัดแก๊ส จะต้องได้ชุดป้องกันประกายไฟ (Flash Back Arrestors) ที่ชุดหัวตัดแก๊สและที่หัวถังแก๊ส ทั้ง 4 จุดตามภาพ
- สายแก๊สที่นำมาใช้งานจะต้องผ่านการตรวจสภาพให้พร้อมใช้งาน และก่อนเริ่มงานของทุกวัน จะต้องตรวจสอบรอยรั่วของจุดต่อต่างๆ รวมถึงรอยรั่วของสายแก๊สด้วย
- เมื่องานแล้วเสร็จ ให้มีการจัดเก็บทำความสะอาดพื้นที่การทำงานให้เรียบร้อย



ภาพชุดตัดแก๊ส

ตัวอย่างภาพการขนย้ายและติดตั้งอุปกรณ์งานตัดและงานเชื่อม



11.6 งานพ่นทรายขัดสนิมและทาสี

SUPPORT DOCUMENT

Document No. SD-S-PUH-SS-005

Issued by:

Edition No. 03

Effective date: 30 Jan 2021

Approved by:

Page 22 (29)

- ผู้รับเหมาต้องเข้าอบรมตามวันเวลาที่บริษัทกำหนด
- ผู้รับเหมาต้องจัดเตรียมอุปกรณ์ป้องกันการฟุ้งกระจายของทรายและสีให้เพียงพอกับพื้นที่รวมทั้งบริเวณโดยรอบ
- ผู้รับเหมาต้องจัดเก็บถังสีหรืออุปกรณ์อื่นที่ใช้แล้ว กลับไปด้วยห้ามทิ้งไว้หน้างาน โคลนเด็ดขาด
- ผู้รับเหมาต้องปฏิบัติตามระบบการขออนุญาต Work Permit ทุกครั้ง
- ผู้รับเหมาต้องจัดเตรียม อุปกรณ์ป้องกันอันตรายส่วนบุคคล ตามลักษณะงานงานให้ครบ ซึ่งต้องประกอบด้วย รองเท้านิรภัย, หมวกนิรภัย, Full Body Safety Harness, หน้ากากป้องกันฝุ่น เป็นต้น พร้อม กับสวมใส่ตลอดเวลาในการทำงาน
- ผู้รับเหมาต้องมีการป้องกันสีหรือทราย ไม่ให้เปื้อนเปื้อน ป้ายเตือนอันตราย หรือสัญลักษณ์ต่างๆ ที่ติดตั้งในพื้นที่เด็ดขาด(ถ้ามีให้ทำความสะอาดให้เรียบร้อย)

11.7 งานเพน/สกัดปูนในที่อับอากาศ

- ผู้รับเหมาต้องเข้าอบรมตามวันเวลาที่บริษัทกำหนด
- ต้องจัดให้มีผู้ปฏิบัติงานที่ผ่านการอบรมตามที่กฎหมายกำหนดในเรื่องความปลอดภัยในการทำงานในสถานที่อับอากาศสำเนาใบ Certificate ผ่านการอบรมส่งให้หน่วยงานฝึกอบรมก่อนวันฝึกอบรมความปลอดภัยล่วงหน้า 3 วัน หรือวันที่เข้าอบรมความปลอดภัยแล้วแต่กรณี
- ผู้รับเหมาที่เข้าทำงานในที่อับอากาศต้องผ่านการตรวจสุขภาพโดยได้รับการรับรองผลการตรวจไม่มีโรคต้องห้ามตามกฎหมายกำหนด ที่ทางโรงพยาบาลออกให้ผลตรวจต้องไม่เกิน 6 เดือน ส่งให้หน่วยงานฝึกอบรมก่อนวันฝึกอบรมความปลอดภัยล่วงหน้า 3 วัน หรือวันที่เข้าอบรมความปลอดภัยแล้วแต่กรณี
- ผู้รับเหมาต้องนำอุปกรณ์ที่ต้องใช้งาน เช่น อุปกรณ์ไฟฟ้า และอุปกรณ์เครื่องกล เข้ามาตรวจสอบและติดสติ๊กเกอร์ผ่านการตรวจสอบก่อนเริ่มงานทุกครั้ง
- ผู้รับเหมาต้องจัดให้มีผู้เฝ้าระวังและผู้ช่วยเหลือประจำทางเข้าออกของพื้นที่อับอากาศนั้นๆ ตลอดเวลาทำงาน
- ผู้รับเหมาต้องจัดเตรียม อุปกรณ์ป้องกันอันตรายส่วนบุคคล ตามลักษณะงานงานให้ครบ ซึ่งต้องประกอบด้วย รองเท้านิรภัย, หมวกนิรภัย, Full Body Safety Harness, หน้ากากป้องกันฝุ่น ที่อุดหู หรือที่ครอบหู เป็นต้น พร้อมสวมใส่ตลอดเวลาในการทำงาน
- ผู้รับเหมาต้องตรวจสอบนั่งร้านในจุดที่ทำงาน ว่าผ่านการตรวจสอบความปลอดภัยนั่งร้านแล้วโดยสังเกตจากการห้อย Tag สีเขียว และมีความมั่นคงแข็งแรง ถ้านั่งร้านไม่มั่นคงปลอดภัยแจ้งต่อผู้ประสานงานให้แก้ไขก่อนใช้งานนั่งร้านได้
- การปฏิบัติงานต้องปฏิบัติตามระบบการขออนุญาต Work Permit ทุกครั้ง

SUPPORT DOCUMENT

Document No. SD-S-PUH-SS-005

Issued by:

Edition No. 03

Effective date: 30 Jan 2021

Approved by:

Page 23 (29)

- เศษปูนที่ได้จากการสกัดให้จัดเก็บออกจากจุดทำงานและขนย้ายไปยังจุดที่บริษัทจัดให้โดยการขนย้าย ต้องมีความเหมาะสมที่ปลอดภัย เช่น จัดเก็บใส่ถุงกระสอบขนย้ายลง โดยใช้บันไดขึ้น ห้ามโยนลงจากที่สูง เด็ดขาด เป็นต้น
- การขนย้ายปูนหรืออุปกรณ์อื่นๆขึ้นที่สูง ให้ใช้ บันไดขั้นหนี้อากาศหรือบันไดเลื่อนที่ผ่านการ ตรวจสอบความปลอดภัยรับรองไม่หมดอายุ (ปจ.1,ปจ.2) เท่านั้น และคนขับและผู้ให้สัญญาณ ต้องผ่านการอบรมครบถ้วนเท่านั้นพร้อมทั้งขณะขนย้ายต้องกั้นพื้นที่ด้วยเชือกกั้นและให้สัญญาณกับผู้ไม่เกี่ยวข้องเข้าในพื้นที่เด็ดขาด

11.8 งานทำความสะอาดโดยเครื่องแรงดันสูงในที่อับอากาศ(Height Pressure Cleaning)

- ผู้รับเหมาที่จะเข้าทำงานทำความสะอาดโดยเครื่องแรงดันสูงต้องมีประสบการณ์ในการทำงาน
- ต้องจัดให้มีผู้ปฏิบัติงานที่ผ่านการอบรมตามที่กฎหมายกำหนดในเรื่องความปลอดภัยในการทำงานในสถานที่อับอากาศสำเนาใบ Certificate ผ่านการอบรมส่งให้หน่วยงานฝึกอบรมก่อนวันฝึกอบรมความปลอดภัยล่วงหน้า 3 วัน หรือวันที่เข้ามาอบรมความปลอดภัยแล้วแต่กรณี
- ผู้รับเหมาที่เข้าทำงานในที่อับอากาศต้องผ่านการตรวจสอบสุขภาพโดยได้รับการรับรองผลการตรวจไม่มีโรคต้องห้ามตามกฎหมายกำหนด ที่ทางโรงพยาบาลออกให้ ผลตรวจต้องไม่เกิน 6 เดือน ส่งให้หน่วยงานฝึกอบรมก่อนวันฝึกอบรมความปลอดภัยล่วงหน้า 3 วัน หรือวันที่เข้ามาอบรมความปลอดภัยแล้วแต่กรณี
- การปฏิบัติงานต้องปฏิบัติงานตามระบบการขออนุญาต Work Permit ทุกครั้ง
- ผู้รับเหมาต้องจัดเตรียม อุปกรณ์ป้องกันอันตรายส่วนบุคคล ตามลักษณะงานงานให้ครบ ซึ่งต้องประกอบด้วย รองเท้านิรภัย,หมวกนิรภัย, Full Body Safety Harness, หน้ากากกรองสารเคมี/กรองฝุ่น, ชุดกันสารเคมี ,ถุงมือกันสารเคมี เป็นต้น พร้อมกับสวมใส่ตลอดเวลาในการทำงาน
- อุปกรณ์เครื่องแรงดันสูงและสาย พร้อมหัวแรงดันสูง ต้องผ่านการตรวจสอบ ความพร้อมใช้งานก่อนใช้งานทุกครั้ง โดยการติดตั้งระบบสายต้อง ติดตั้งตัวกันสะบัดที่ข้อต่อของสายทุกจุดให้ครบถ้วน
- จุดวางเครื่องแรงดันสูงต้องขึ้นที่เครื่องจักรให้ชัดเจนห้ามผู้ไม่เกี่ยวข้องเข้าไปในพื้นที่เด็ดขาด พร้อมทั้งติดตั้งฉลิมเปลืองชนิดมีฉนวน อย่างน้อย 1 ถึง
- ผู้รับเหมาต้องจัดให้มีผู้เฝ้าระวังและผู้ช่วยเหลือประจำทางเข้าออกของที่อยู่อาศัยนั้นๆตลอดเวลาทำงาน

SUPPORT DOCUMENT

Document No. SD-S-PUH-SS-005

Issued by:

Edition No. 03

Effective date: 30 Jan 2021

Approved by:

Page 24 (29)

11.9 งานถอด/ประกอบเครื่องจักร

- ผู้รับเหมาต้องเข้าอบรมความปลอดภัยตามที่บริษัท กำหนด
- ผู้รับเหมาต้องจัดเตรียม อุปกรณ์ป้องกันอันตรายส่วนบุคคล ตามลักษณะงานงานให้ครบ ซึ่งต้องประกอบด้วย รองเท้านิรภัย,หมวกนิรภัย, Full Body Safety Harness, หน้ากากกรองสารเคมี/กรองฝุ่น, ชุดกันสารเคมี ,ถุงมือกันสารเคมี เป็นต้น พร้อมกับสวมใส่ตลอดเวลาในการทำงาน
- ผู้รับเหมาต้องนำอุปกรณ์ที่ต้องใช้งาน เช่น อุปกรณ์ไฟฟ้า และอุปกรณ์เครื่องกล เข้ามาตรวจสอบและติดสติ๊กเกอร์ผ่านการตรวจสอบก่อนเริ่มงานทุกครั้ง
- การปฏิบัติงานต้องปฏิบัติงานตามระบบการขออนุญาต Work Permit ทุกครั้ง
- ผู้รับเหมาต้องปฏิบัติตามขั้นตอนการ Lock Out Tag Out โดยประสานงานร่วมกับหน่วยงานไฟฟ้าและ Operation พื้นที่ ทุกครั้งที่ทำงานงานกับระบบไฟฟ้า ถ้าไม่มีการจัดทำห้ามปฏิบัติงาน โดยเด็ดขาด
- ถ้ามีการใช้เครื่องช่วยยกให้ปฏิบัติตามขั้นตอนการทำงาน 11.10-11.11 ตามลำดับ
- ขณะทำงานต้องมีการกั้นพื้นที่ในการทำงานที่ชัดเจน เพื่อป้องกันผู้ที่ไม่เกี่ยวข้องเข้าไปในพื้นที่ทำงาน

11.10 งานยกโดยใช้บันไดเลื่อนที่หรือรถเข็น

- เครื่องหรือรถเข็นที่นำมาใช้งานต้องมีเอกสารตรวจสอบความปลอดภัย รับรองไม่หมดอายุ (ปจ.1,ปจ.2) และคนขับและผู้ให้สัญญาณ ต้องผ่านการอบรมครบถ้วนเท่านั้น
- ก่อนปฏิบัติงานผู้รับเหมาต้องมีแผนการยกที่ปลอดภัยและได้รับความเห็นชอบจากผู้ควบคุมงานเจ้าของพื้นที่และต้องซักซ้อมให้แน่ใจว่าผู้ปฏิบัติงานทุกคนเข้าใจในแผนการยกดีแล้ว
- ก่อนปฏิบัติงานต้องมีการกั้นเขตด้วยเชือกและกรวยเพื่อเตือนอันตรายให้ผู้ปฏิบัติงาน ใกล้เคียง
- ก่อนปฏิบัติงานผู้ควบคุมเครื่องจะต้องตรวจสอบสภาพความปลอดภัยทั่วไประหว่างยกนั้น ว่า ปลอดภัยพร้อมที่จะทำงานได้ เช่น Outriggers ต้องไม่มีสภาพผิดปกติใดๆ เกิดขึ้น, ไม่มีการทรุดตัว,พื้นที่ จอดรถแข็งแรง และรับน้ำหนักได้ดี
- หลีกเลี่ยงการยกขึ้นงานข้ามอุปกรณ์ที่กำลังทำงาน, คนที่กำลังทำงาน, ดึงกับวัสดุอันตรายต่างๆ และจะต้องถอนเครื่องจักร รถยนต์ คนทำงานออกจากแนวที่ยก
- ไม่นอนุญาตให้มีการยกในที่มืดแสงสว่างไม่เพียงพอในที่ขมุกขมอในที่และในสถานที่ที่พิจารณาแล้วว่ามีความเสี่ยงสูงต่างๆ ถ้าจำเป็นหลีกเลี่ยงไม่ได้ จะต้องทำแผนการยกอย่างละเอียดเสนอ ผู้ออกไปอนุญาตเพื่อพิจารณาอนุมัติอีกครั้ง
- ถ้าเกิดพายุลมแรง ฝนตกหนัก หรือเหตุการณ์ใดๆ ที่นำไปสู่ความไม่ปลอดภัย จะต้องหยุดดำเนินการยก และแจ้งสาเหตุการหยุดให้ผู้รับผิดชอบงานรับทราบ
- ห้ามยกใกล้สายไฟฟ้าแรงสูง เกินกว่าระยะที่กฎหมายกำหนด

SUPPORT DOCUMENT

Document No. SD-S-PUH-SS-005

Issued by:

Edition No. 03

Effective date: 30 Jan 2021

Approved by:

Page 25 (29)

- การเคลื่อนย้ายรถเครนจากจุดหนึ่งไปยังอีกจุดหนึ่งภายในโรงงานจะต้องมีพนักงานผู้ให้สัญญาณ (Rigger) 1 ท่านไปพร้อมกับรถเครนเสมอ (ห้ามเคลื่อนย้ายรถเครนหากมีพนักงานขับรถเพียง 1 ท่าน ประจำอยู่ในขณะนั้น)
 - รถเครนที่เสร็จจากการยกจะต้องออกจากพื้นที่ทำงาน ไปจอดในพื้นที่ที่ได้รับอนุญาต
- 11.11 งานยกโดยใช้ปั้นจั่นเหนือศีรษะ
- ผู้รับเหมาจะใช้งานปั้นจั่นเหนือศีรษะ ในพื้นที่ต้องแจ้งเจ้าของพื้นที่ทราบก่อนทุกครั้ง
 - ผู้ที่ทำการใช้งานปั้นจั่นเหนือศีรษะต้อง เป็นผู้ที่ได้รับการอบรม ผู้บังคับเครน บั้นจั่นเหนือศีรษะแล้วเท่านั้น
 - ก่อนปฏิบัติงานผู้รับเหมาต้องมีแผนการยกที่ปลอดภัยและได้รับความเห็นชอบจากผู้ควบคุมงานเจ้าของพื้นที่และต้องซักซ้อมให้แน่ใจว่าผู้ปฏิบัติงานทุกคนเข้าใจในแผนการยกดีแล้ว
 - ก่อนปฏิบัติงานต้องมีการกันเขตด้วยเชือกและกรวยเพื่อเตือนอันตรายให้ผู้ปฏิบัติงานใกล้ชิด
 - ก่อนปฏิบัติงานผู้ควบคุมปั้นจั่นเหนือศีรษะจะต้องตรวจสอบสภาพความปลอดภัยทั่วไปของงานยกนั้น ว่าปลอดภัยพร้อมที่จะทำงานได้ เช่น Hoist ต้องไม่มีสภาพผิดปกติใดๆ เกิดขึ้น
 - ขณะยกต้องจัดให้มีผู้ผูกยึด และผู้ให้สัญญาณให้ถูกต้องตามกฎหมายโดยผ่านการอบรมแล้ว
 - หลีกเลี่ยงการยกชิ้นงานข้ามอุปกรณ์ที่กำลังทำงาน, คนที่กำลังทำงาน, ไปถึงวัสดุอันตรายต่างๆ และจะต้องถอนเครื่องจักร รถยนต์ คนทำงานออกจากแนวที่ยก
- 11.12 งานที่ทำงานกับไฟฟ้าแรงสูง หรือหม้อแปลงไฟฟ้า
- ผู้รับเหมาต้องเข้าอบรมความปลอดภัยตามที่บริษัท กำหนด
 - ผู้รับเหมาต้องจัดเตรียมอุปกรณ์ป้องกันอันตรายส่วนบุคคล PPE เฉพาะงานไฟฟ้า เช่น รองเท้านิรภัยพื้นยาง ถุงมือยางกันไฟฟ้า หมวกนิรภัยสำหรับงานไฟฟ้า และอุปกรณ์อื่นที่ต้องใช้เป็นต้น
 - ผู้รับเหมาต้องนำอุปกรณ์ที่ต้องใช้งาน เช่น อุปกรณ์ไฟฟ้า และอุปกรณ์เครื่องกล เข้ามาตรวจสอบและติดสติ๊กเกอร์ผ่านการตรวจสอบก่อนเริ่มงานทุกครั้ง
 - การปฏิบัติงานต้องปฏิบัติตามระบบการขออนุญาต Work Permit ทุกครั้ง
 - ผู้รับเหมาต้องปฏิบัติตามขั้นตอนการ Lock Out Tag Out โดยประสานงานร่วมกับหน่วยงานไฟฟ้าและ Operation พื้นที่ ทุกครั้งที่ทำงานงานกับระบบไฟฟ้า ถ้าไม่มีการจัดทำห้ามปฏิบัติงานโดยเด็ดขาด
 - ผู้รับเหมาต้องมีการยืนยันการปิดระบบไฟฟ้าเรียบร้อยแล้ว และมีการตรวจสอบระบบเบื้องต้นด้วยตนเองเพื่อยืนยันอีกครั้งก่อนการเริ่มงานทุกครั้ง
 - ขณะปฏิบัติงานต้องกั้นพื้นที่ในการทำงานไม่ให้ผู้เกี่ยวข้องเข้าไปในพื้นที่เด็ดขาด
 - ถ้าต้องใช้รถเข็นหรือรถปั้นจั่นเคลื่อนที่ ให้ปฏิบัติตามขั้นตอนการทำงาน 11.10 งานยกโดยใช้ปั้นจั่นเคลื่อนที่/รถเครนหรือปั้นจั่นหรือรถเข็น

SUPPORT DOCUMENT

Document No. SD-S-PUH-SS-005

Issued by:

Edition No. 03

Effective date: 30 Jan 2021

Approved by:

Page 26 (29)

- เมื่อปฏิบัติงานแล้วเสร็จต้องมีการยืนยันทดสอบระบบร่วมกับหน่วยงานไฟฟ้าและ Operation พื้นที่ ทุกครั้ง
- 11.13 งานทำความสะอาดโดยใช้สารเคมี (Acid Clean)
- ผู้รับเหมาต้องเข้ามายื่นแจ้งวิธีการปฏิบัติงานและขออนุญาตระบบท่อและสารเคมีที่ใช้ระยะเวลาในการดำเนินการให้ เจ้าของงานทราบเพื่อช่วยกันวิเคราะห์งานเพื่อความปลอดภัยก่อนเริ่มงาน(พิจารณาการปิดหรือไม่)
 - ผู้รับเหมาต้องนำ SDS ของ สารเคมีที่ใช้ มาชี้แจงให้เจ้าของงานทราบก่อนทุกครั้ง
 - ผู้รับเหมาต้องเข้าอบรมความปลอดภัยตามที่บริษัท กำหนด
 - ผู้รับเหมาต้องจัดเตรียมอุปกรณ์ป้องกันอันตรายส่วนบุคคล PPE เฉพาะงานทำงานกับ สารเคมีเช่น รองเท้านิรภัยพื้นยาง ถุงมือกันสารเคมี ชุดป้องกันสารเคมีตาม level หน้ากากกรองสารเคมีตามชนิดสารเคมีที่ใช้ และอุปกรณ์อื่นที่ต้องใช้เป็นต้น
 - เมื่อติดตั้งอุปกรณ์ในการทำงานเรียบร้อยแล้วให้ผู้รับเหมาตรวจสอบระบบ พร้อมทั้งกั้นเขตพื้นที่การทำงานไม่ให้ผู้เกี่ยวข้องเข้าไปในพื้นที่ทำงานเด็ดขาด
 - ขณะปฏิบัติงานต้องแจ้งต่อเจ้าของพื้นที่ทราบทุกครั้ง เพื่อแจ้งผู้ไม่เกี่ยวข้องในจุดที่จะทำการทำความสะอาดโดยใช้สารเคมี (Acid Clean) ออกจากพื้นที่ก่อน ทุกครั้ง
 - เมื่อปฏิบัติงานแล้วเสร็จให้ผู้รับเหมาตรวจสอบระบบว่ายังปกติไม่มีจุดรั่วของสารเคมีที่ใช้ กรณีมีการรั่วไหลให้รีบแก้ไขตาม SDS และขั้นตอนการปฏิบัติที่ถูกต้องทันที
- 11.14 งานฉายรังสี (X-Ray) ในที่อับอากาศ
- ต้องจัดให้มีผู้ปฏิบัติงานที่ผ่านการอบรมตามที่กฎหมายกำหนดในเรื่องความปลอดภัยในการทำงานในสถานที่อับอากาศสำเนาใบ Certificate ผ่านการอบรมส่งให้หน่วยงานฝึกอบรมก่อนวันฝึกอบรมความปลอดภัยล่วงหน้า 3 วัน หรือวันที่เข้ามาอบรมความปลอดภัยแล้วแต่กรณี
 - ผู้รับเหมาที่เข้าทำงานในที่อับอากาศต้องผ่านการตรวจสุขภาพโดยได้รับการรับรองผลการตรวจไม่มีโรคต้องห้ามตามกฎหมายกำหนด ที่ทางโรงพยาบาลออกให้ ส่งให้หน่วยงาน ฝึกอบรมก่อนวันฝึกอบรมความปลอดภัยล่วงหน้า 3 วัน หรือวันที่เข้ามาอบรมความปลอดภัยแล้วแต่กรณี
 - ผู้รับเหมาต้องจัดให้มีผู้เฝ้าระวังและผู้ช่วยเหลือประจำทางเข้าออกของในที่อับอากาศนั้นๆตลอดเวลาทำงาน
 - ผู้รับเหมาที่มาสับปฏิบัติการฉายรังสี จะต้องมีความสมบูรณ์ถูกต้องตามกฎหมายเกี่ยวกับความปลอดภัยในการทำงานกับรังสี
 - ก่อนดำเนินการทำการฉายรังสี จะต้องขออนุญาตโดยใช้ใบอนุญาตทำงานฉายรังสี
 - ต้องปิดล้อมพื้นที่ด้วยเชือกทาบเหลือง มีป้าย “อันตราย” และสัญลักษณ์สากล ของสารกัมมันตรังสี วางไว้ เป็นระยะ ๆ รอบพื้นที่

SUPPORT DOCUMENT

Document No. SD-S-PUH-SS-005

Issued by:

Edition No. 03

Effective date: 30 Jan 2021

Approved by:

Page 27 (29)

- ต้องติดตั้งไฟสัญญาณหมุน หรือไฟกระพริบสีเหลือง จัดคนเฝ้าคอยดูแล และประกาศเตือนผู้ไม่เกี่ยวข้องโดยใช้เครื่องขยายเสียงไม่ให้เข้ามาบริเวณปิดล้อม
- รัศมีของพื้นที่ปิดล้อมขึ้นอยู่กับความเข้มของแหล่งกำเนิดรังสี ผู้ปฏิบัติงานสามารถวัดความเข้มข้นได้

ด้วย SURVEY METER

- ผู้ปฏิบัติงานต้องพกพาเครื่องวัดการได้รับรังสี เช่น FILM BADGE DOSIMETER ตลอดเวลาทำงาน
- หลังการฉายรังสี ผู้ปฏิบัติงานต้องเก็บไอโซโทปไว้ในภาชนะบรรจุชนิดซีด
- หากเกิดเหตุฉุกเฉิน ไม่สามารถเก็บไอโซโทปเข้าในกล่องได้ ต้องควบคุมพื้นที่ทำงานที่จะได้รับการแก้ไขจากผู้เชี่ยวชาญ และรับรองว่าปลอดภัยแล้วจึงอนุญาตให้เข้าพื้นที่ได้
- การเก็บสารกัมมันตรังสีต้องบรรจุในกล่องใส่กัมมันตรังสี ที่มีตะกั่วหุ้มอยู่ภายใน เก็บแยกต่างจากวัสดุ และผู้คนอาจจะโดยบังเอิญในหลุมที่มีฝาปิดล้อมรั่ว และติดป้ายเตือน “อันตรายสารกัมมันตรังสี” ให้เห็นเด่นชัด

11.15 งานขุดเจาะถนนหรือหลุม

- ผู้รับเหมาต้องขออนุญาตความปลอดภัยที่บริษัท กำหนด
- ผู้รับเหมาต้องจัดเตรียมอุปกรณ์ป้องกันอันตรายส่วนบุคคล PPE เช่น รองเท้านิรภัย หมวกนิรภัย ถุงมือ นิรภัย และอุปกรณ์อื่นที่ต้องใช้เป็นต้น
- ผู้รับเหมาต้องตรวจสอบอุปกรณ์ที่ใช้ในการทำงาน เช่น อุปกรณ์ขุดเจาะ และนำอุปกรณ์ที่ใช้ไฟฟ้าหรืออุปกรณ์เครื่องกลมาให้ ช่างเจ้าของพื้นที่ตรวจสอบและติดสติ๊กเกอร์ผ่านการตรวจสอบก่อนการใช้งาน
- การปฏิบัติงานต้องปฏิบัติตามระบบการขออนุญาต Work Permit ทุกครั้ง
- การมีการขุดเจาะพื้นหรือผนังลึกเกิน 15 ซม. ต้องขออนุญาตขุดเจาะ และต้องมั่นใจว่าไม่จะไปถูกแนวท่อหรือแนวสายไฟฟ้าใต้ดิน
- กรณีที่มีการขุดเจาะที่อาจมีการพังทลาย ต้องจัดทำไหล่ดินหรือหินหรือทราย หรือวัสดุอื่นในลักษณะลาดเอียงป้องกันการพังทลาย
- กรณีขุดหลุมเป็นมุม 90 องศา ต้องจัดทำตงจัดทำผนังกันหรือวัสดุกันพร้อมค้ำยัน
- กรณีทำงานในท่อ ซ่อง โรง อู โมงค์ บ่อ จะต้องมีการทำผนังหรือวัสดุกันพร้อมค้ำยัน และปฏิบัติตามขั้นตอนการทำงานในสถานที่อับอากาศ
- กรณีที่มีการขุดบ่อลึกเกิน 30 ซม. ต้องจัดรั้วกันที่มั่นคงแข็งแรง หรือวัสดุแสดงขอบเขตให้เห็นชัดเจนทั้งนี้เพื่อให้ผู้รับเหมาได้จัดเตรียมเครื่องมือ อุปกรณ์ที่ต้องนำมาใช้งานให้เกิดความปลอดภัยในบริษัท ได้เนบคู่มือมาตรฐานความปลอดภัยเครื่องมือเครื่องจักรและอุปกรณ์ ตามเอกสารแนบ

SUPPORT DOCUMENT

Document No. SD-S-PUH-SS-005

Issued by:

Edition No. 03

Effective date: 30 Jan 2021

Approved by:

Page 28 (29)

12. การใช้ทรัพยากรหรือสถานที่

1. ห้องเปลี่ยนเครื่องแต่งกายและห้องน้ำ อนุญาตให้ผู้รับเหมาใช้ห้องเปลี่ยนเครื่องแต่งกาย ห้องอาบน้ำ และห้องน้ำของบริษัทที่กำหนดไว้เท่านั้น
2. จุดที่ต้องการใช้วางวัสดุ หรืออุปกรณ์เครื่องจักร จะต้องได้รับความเห็นชอบก่อนเท่านั้น จึงจะดำเนินการได้
3. การชำระล้าง หรือทำความสะอาด อุปกรณ์ เครื่องจักร หรือเครื่องมือ ผู้รับเหมาจะต้องขออนุญาตดำเนินการจากเจ้าหน้าที่ผู้ควบคุมงานของบริษัทฯ ก่อน และจะต้องดำเนินการไม่ให้ส่งผลกระทบต่อสิ่งแวดล้อม และความปลอดภัย
4. ต้องจัดเก็บสถานที่ที่ปฏิบัติงาน ทุกครั้งหลังจากปฏิบัติงานแล้วเสร็จในแต่ละกะ หรือแต่ละวันทำงาน
5. การทิ้งขยะ หรือสิ่งปฏิกูลที่ไม่ใช่แล้ว จะต้องทิ้งตามจุดที่บริษัทฯ กำหนดไว้เท่านั้น

13. การรักษาความปลอดภัย

1. ผู้รับเหมาจะต้องรับผิดชอบต่อความปลอดภัย ในบริเวณที่ผู้รับเหมาใช้ทำงาน วัสดุเหลือใช้และเศษวัสดุต่างๆ จะต้องขจัดออกวันต่อวัน
2. บริเวณที่ทำงาน บันได ทางเดิน และทางออกฉุกเฉินจะต้องสามารถให้ผ่านได้สะดวกตลอดเวลา ห้ามวางวัสดุ สิ่งของหรือเครื่องมือ กีดขวางเส้นทาง
3. ห้ามวางวัสดุ หรือปฏิบัติงานกีดขวางเส้นทางอุปกรณ์ดับเพลิง
4. ห้ามจอดรถหรือวางอุปกรณ์กีดขวางผิวการจราจรโดยเด็ดขาด
5. ผู้รับเหมารายใดละเลย ไม่จัดการบริเวณให้สะอาดภายใน 3 วัน หลังจากที่ได้รับแจ้งจากเจ้าหน้าที่ของบริษัทฯ จะดำเนินการทำความสะอาดเองและค่าใช้จ่ายที่เกิดขึ้นจะเรียกเก็บจากผู้รับเหมา

14. การรื้อถอนและนำของออก

เมื่องานแล้วเสร็จ ผู้รับเหมาจะต้องรื้อถอนอาคารชั่วคราว อุปกรณ์ เครื่องมือ และวัสดุเหลือใช้อื่นๆ ออกจากบริเวณโรงงาน และทำความสะอาดพื้นที่ใช้งาน ให้สะอาดและเป็นระเบียบเรียบร้อย

15. การให้ข่าวสาร

ห้ามมิให้ผู้รับเหมา ให้ข่าวใดๆ ที่เกี่ยวข้องกับบริษัทฯ อันจะก่อให้เกิดความเสียหายแก่บริษัทฯ

16. การสั่งหยุดงาน

บริษัทฯ ได้มอบหมายให้เจ้าหน้าที่บริษัทฯ ที่เป็นเจ้าของงาน เจ้าหน้าที่ความปลอดภัย หรือเจ้าหน้าที่ระดับบริหารของบริษัทฯ เป็นตัวแทนของบริษัทฯ มีสิทธิ์ที่จะให้ผู้รับเหมาหยุดงานได้ และค่าเสียหายหรือค่าใช้จ่ายต่างๆ ที่เกิดจากการหยุดงาน

SUPPORT DOCUMENT

Document No. SD-S-PUH-SS-005

Issued by:

Edition No. 03

Approved by:

Effective date: 30 Jan 2021

Page 29 (29)

บริษัทฯ มีสิทธิ์ที่เรียกร้องค่าเสียหายได้ตามความเหมาะสม ทั้งนี้ความเสียหายที่เกิดขึ้นแก่ผู้รับเหมา จะเรียกร้องจากบริษัทฯ ไม่ได้ตามเงื่อนไขดังนี้

1. ในกรณีที่มีการปฏิบัติงานที่ไม่ปลอดภัย หรือมีเงื่อนไขการทำงานที่ไม่ปลอดภัย หรือมีการปฏิบัติงานนอกเหนือจากขอบเขตของงานที่ได้ขออนุญาตไว้
2. กรณีพบว่ามีการปฏิบัติงานที่ไม่ปลอดภัยต่อบุคคล ทรัพย์สินของบริษัทฯ หรือสาธารณชน หรือ
3. กรณีที่ผู้รับเหมา ปฏิบัติผิดระเบียบตามที่กำหนดไว้ในเอกสารนี้ และพิจารณาแล้วพบว่าก่อให้เกิดความเสียหายที่ไม่อาจยอมรับได้
4. ในกรณีที่พบว่างานไม่ได้คุณภาพ หรือไม่ตรงตามเงื่อนไขที่ตกลงไว้ในสัญญา หรือมีการกระทำใดๆที่ไม่ปลอดภัย

17. การชดเชยค่าเสียหาย

ผู้รับเหมาจะต้องควบคุมงานมิให้เกิดความเสียหายต่ออุปกรณ์หรือทรัพย์สินของบริษัทฯ หากเกิดความเสียหายขึ้น ผู้รับเหมาจะต้องรับผิดชอบต่อการซ่อมหรือจัดหาทดแทนให้เหมือนเดิม

18.การประกันภัย

ผู้รับเหมาที่เข้ามาทำงานในบริษัท จะต้องทำประกันอุบัติเหตุกลุ่มหรือประกันสุขภาพอื่นๆ หรือกองทุนเงินทดแทนให้กับพนักงานทุกคนที่เข้ามาปฏิบัติงาน

19. เอกสารแนบ

SD-S-PUH-SS-001 คู่มือมาตรฐานความปลอดภัยเครื่องมือเครื่องจักรและอุปกรณ์ เอกสารแนบ ข้อกำหนด คลปกแบบท้าย กรม.

ภาคผนวก ข-4

กฎระเบียบความปลอดภัยและสิ่งแวดล้อม ของกลุ่ม บริษัท เนชั่นแนล เพาเวอร์
ชีฟฟลาย จำกัด (มหาชน) ใช้สำหรับผู้รับเหมา



กฎระเบียบความปลอดภัยและสิ่งแวดล้อม ของกลุ่ม บริษัท เนชั่นเนล เพาเวอร์ ซัพพลาย จำกัด (มหาชน) ใช้สำหรับผู้รับเหมา	บทลงโทษ		
	ครั้งที่ 1	ครั้งที่ 2	ครั้งที่ 3
หมวดทั่วไป			
1. ผู้รับเหมาทุกคนต้องผ่านการอบรมพื้นฐานเกี่ยวกับกฎระเบียบด้านความปลอดภัยและสิ่งแวดล้อมของบริษัทเนชั่นเนล เพาเวอร์ ซัพพลาย จำกัด (มหาชน) โดยเจ้าหน้าที่ของบริษัทฯก่อนเข้าปฏิบัติงาน และยึดถือนำไปปฏิบัติตามอย่างเคร่งครัด	แดง		
2. ผู้รับเหมาที่เข้ามาทำงาน จะต้องเป็นบุคคลที่มีคุณสมบัติถูกต้องตรงตามที่ได้รับอนุญาต มีอายุตั้งแต่ 18 ปีบริบูรณ์ขึ้นไป ไม่อนุญาตให้ผู้รับเหมาที่มีอายุเกิน 55 ปี ปฏิบัติงานบนที่สูง และปฏิบัติงานในที่อับอากาศ	แดง		
3. ห้ามสูบบุหรี่ในเขตโรงงานโดยเด็ดขาด	แดง		
4. ห้ามนำบุหรี่ ไม่ขีด ไฟแช็ค และสิ่งของที่ทำให้เกิดประกายไฟเข้าเขตโรงงาน	เตือน/ขีด	เหลือง	แดง
5. ห้ามทะเลาะวิวาทหรือทำร้ายร่างกายซึ่งกันและกันต่อบุคคลใดๆในเขตโรงงาน	แดงและดำเนินการตามกฎหมาย		
6. ห้ามเล่นการพนันหรือร่วมวงพนันทุกประเภทในเขตโรงงาน	แดงและดำเนินการตามกฎหมาย		
7. ห้ามพกพาอาวุธทุกชนิดเข้าเขตโรงงาน	แดงและดำเนินการตามกฎหมาย		
8. ห้ามนำและเสพสุรา สิ่งมีเมาและยาเสพติดในเขตโรงงาน และ/หรือไม่ทำงานในขณะที่มีเมา	แดงและดำเนินการตามกฎหมาย กรณียาเสพติด		
9. ยานพาหนะทุกชนิดต้องใช้ความเร็วไม่เกิน 30 กิโลเมตร / ชั่วโมงและจอดรถในพื้นที่ให้จอดเท่านั้น	เหลือง	แดง	
10. ห้ามโจรกรรมหรือทำลายทรัพย์สินของบริษัทฯหรือพนักงาน	แดงและดำเนินการตามกฎหมาย		
หมวดความปลอดภัยและสิ่งแวดล้อม			
11. ต้องปฏิบัติตามป้ายห้าม ป้ายบังคับ ป้ายเตือนอันตรายต่าง ๆ อย่างเคร่งครัด	เตือน	เหลือง	แดง
12. ต้องสวมหมวกนิรภัยและสวมรองเท้าหุ้มส้นภายในบริเวณโรงงาน และสวมใส่อุปกรณ์ป้องกันอันตรายส่วนบุคคลตามลักษณะงาน ตลอดเวลาทำงาน	เหลือง	แดง	
13. ต้องปฏิบัติตามขั้นตอนและระเบียบปฏิบัติเรื่อง Work Permit ด้านความปลอดภัยที่โรงงานกำหนดไว้ให้ครบถ้วนตลอดระยะเวลาการทำงาน			
13.1 ห้ามปฏิบัติงานก่อนได้รับใบอนุญาตทำงาน (Work Permit)	แดง		
13.2 ผู้ที่ทำงานในพื้นที่อับอากาศ เช่น ด้านใน เตา,หม้อไอน้ำ,ESP,Condensor,Silo,ในท่อต่างๆ ต้องผ่านการอบรมตามกฎหมาย และแสดงสำเนาใบผ่านการอบรม พร้อมทั้งใบรับรองแพทย์สำหรับเข้าทำงานในที่อับอากาศ ต่อเจ้าหน้าที่ความปลอดภัย ก่อนเริ่มปฏิบัติงาน และต้องปฏิบัติตามข้อกำหนดด้านความปลอดภัยในการทำงานในที่อับอากาศให้ครบถ้วน	แดง		
14. การปฏิบัติงานประเภท Confine Space ซึ่งอุปกรณ์ไฟฟ้าต้องได้มาตรฐานพร้อมผ่านการตรวจสอบ,ห้ามใช้อุปกรณ์ไฟฟ้า ชนิด 3 เฟส และ โคมไฟ Spot lightที่ใช้ แรงดันไฟฟ้าต้องไม่เกิน 220 โวลต์ หรืออุปกรณ์ไฟฟ้าอื่นๆที่ได้รับอนุญาตเท่านั้น	แดง		
15. งานซ่อมที่มีประกายไฟต้องจัดหาถังดับเพลิงมาเอง มีฝักกั้นไฟ ถาดรองก้นไฟ และผู้เฝ้าระวังไฟ และต้องเตรียมหน่วยงานให้ปลอดภัย มีการกั้นเชื้อเพลิง เช่น ถังน้ำมัน เสนผ้า เชื้อเพลิง ฯลฯ ออกจากแนวสะกัดไฟด้วยทุกครั้ง	เหลือง	แดง	
16. ห้ามใช้น้ำจากระบบดับเพลิงที่ล้างตาฉุกเฉิน ฝักบัวฉุกเฉิน โดยเด็ดขาด และ ห้ามดึงระบบแจ้งเหตุเพลิงไหม้ ยกเว้นในกรณีที่เกิดเหตุฉุกเฉินเท่านั้น	เหลือง	แดง	
17. ห้ามกระทำการ ดังต่อไปนี้			
17.1 ปฏิบัติงานโดยไม่มีความรู้ที่เกี่ยวข้อง	เหลือง	แดง	
17.2 หยอกล้อเล่นกันขณะปฏิบัติงานกับเครื่องจักร หรือบริเวณที่มีเครื่องจักรทำงานอยู่	เหลือง	แดง	
17.3 ทำให้เกิดสภาพการณ์การทำงานที่ไม่ปลอดภัยต่อตนเองและผู้อื่น	เหลือง	แดง	
17.4 ปฏิบัติงานโดยไม่มีการเตรียมเพื่อให้เกิดความปลอดภัย	เหลือง	แดง	
17.5 การปฏิบัติงานใด ๆ ก็ตามที่พิจารณาแล้วเห็นว่าเป็นการกระทำที่ไม่ปลอดภัย	เหลือง	แดง	
18. เมื่อเกิดอุบัติเหตุต้องรายงานเบื้องต้นด้วยวาจาต่อ ฝ่ายความปลอดภัยรับทราบภายใน 24 ชั่วโมง	เหลือง	แดง	
19. ห้ามใช้ลิฟท์ ในการยกอุปกรณ์นั่งร้าน ถังแก๊สอัดความดัน ถังอบบรรจุเครื่องมือขนาดใหญ่ ผู้เชื่อม ตู้ Main ไฟ วัสดุที่ใช้ในงานซ่อมบำรุง และวัสดุอื่นๆที่มีน้ำหนักเกิน 50 กิโลกรัม	เหลือง	แดง	
20. ในการทำงานบนที่สูงกรณี ที่มีการตั้งนั่งร้านหรือโครงสร้างชั่วคราว เพื่อปฏิบัติงาน ตั้งแต่ 2 เมตรขึ้นไป ต้องสวมใส่ Safety Harness พร้อมคล้องเกี่ยวในจุดที่แข็งแรงเพียงพอทุกครั้ง	เหลือง	แดง	
21. ต้องปฏิบัติตามมาตรฐานความปลอดภัยในการทำงานแต่ละด้าน เช่น มาตรฐานความปลอดภัยในการทำงานของเครน นั่งร้าน ความร้อน ขูดเจาะ และมาตรฐานความปลอดภัยอื่น ๆ ที่กฎหมายกำหนด	เหลือง	แดง	
22. ผู้รับเหมาที่มีตำแหน่งเป็นเจ้าหน้าที่ความปลอดภัยในการทำงานซึ่งได้รับการแต่งตั้งจากนายจ้างมีหน้าที่ ต้องควบคุมการปฏิบัติงานของผู้รับเหมาที่ อยู่ในการดูแลให้ปฏิบัติงานด้วยความปลอดภัย รวมทั้งดูแลสภาพแวดล้อมในการทำงานให้สามารถปฏิบัติงานได้โดยไม่ก่อให้เกิดผลกระทบด้านสิ่งแวดล้อม	เหลือง	แดง	
23. ต้องดูแลพื้นที่ปฏิบัติงานให้สะอาด การปฏิบัติงานต้องไม่ก่อให้เกิดการฟุ้งกระจายของฝุ่นละออง, วัสดุ จนเกิดผลกระทบต่อการปฏิบัติงานของผู้ร่วมงานรายอื่นๆ	เหลือง	แดง	

กฎระเบียบความปลอดภัยและสิ่งแวดล้อม ของกลุ่ม บริษัท เนชั่นแนล เพาเวอร์ ซัพพลาย จำกัด (มหาชน) ใช้สำหรับผู้รับเหมา	บทลงโทษ		
	ครั้งที่ 1	ครั้งที่ 2	ครั้งที่ 3
24. ชะยะที่เกิดจากงานซ่อมบำรุง ก่อนนำไปติดตั้งประสานงานกับเจ้าหน้าที่สิ่งแวดล้อมทุกครั้ง	เตือน	เหลือง	แดง
25. ชะยะที่เกิดจากกิจกรรมต่างๆต้องแยกและจัดทิ้งให้ถูกตามประเภทที่ทางโรงงานได้จัดเตรียมถังรองรับไว้ให้ ดังนี้ a. ถังขยะสีเหลือง สีเขียว หรือสีน้ำเงิน ที่มูลฝอย เช่น เศษกระดาษ เศษผ้า เศษอาหาร เศษสินค้า ขยะพลาสติก ภาชนะที่ใส่อาหาร มูลสัตว์ หรือซากสัตว์ รวมตลอดถึงสิ่งอื่นใดที่เก็บกวาดจากถนน เป็นต้น b. ถังขยะสีแดง ที่ของเสียอันตราย เช่น ถังมือเปื้อนน้ำมัน ผ้าเปื้อนน้ำมัน หลอดไฟที่ชำรุด เป็นต้น c. ถังตะแกรงแยกขยะรีไซเคิล ที่ขยะที่สามารถนำไปรีไซเคิลได้ เช่น ขวดน้ำพลาสติก ขวดแก้ว กระป๋อง เป็นต้น	เตือน	เหลือง	แดง

* ***กลุ่มบริษัท NPS ประกอบไปด้วย NPP2, NPP3, NPP5A, NPS, FG, E85, NS304 and SNST

บทลงโทษ คือ

- 1. **ใบเตือน** ; ทำการแจ้งเป็นลายลักษณ์อักษร และบันทึกการกระทำผิดไว้(แจ้งต่อ จัดจ้างและบัญชี)
 - 2. **ใบเหลือง**; ปรับ 10,000 บาท ทำการแจ้งเป็นลายลักษณ์อักษร และบันทึกการกระทำผิดไว้ (แจ้งต่อ จัดจ้างและบัญชี)
 - 3. **ใบแดง** ; ปรับ 20,000 บาท ทำการแจ้งเป็นลายลักษณ์อักษรกระทำผิด และออกจากโรงงานทันที โดยผู้ที่กระทำผิดห้ามเข้าในเขตโรงงานอีกเป็นเวลา 1 ปี
- หมายเหตุ - บทลงโทษจะมีผลต่อการต่อการประเมินผู้รับเหมาตามระบบของบริษัทฯ ต่อไป(แจ้งต่อ จัดจ้างและบัญชี)
- บริษัทผู้รับเหมาต้องร่วมรับผิดชอบในการกระทำผิดกฎระเบียบความปลอดภัยและสิ่งแวดล้อมของลูกจ้างในการควบคุมทุกกรณี

ข้าพเจ้า (นาย/นาง/นางสาว)บริษัท.....ได้อ่านและรับทราบกฎระเบียบความปลอดภัย

ของกลุ่ม บริษัท เนชั่นแนล เพาเวอร์ ซัพพลาย จำกัด (มหาชน) นี้แล้ว และจะปฏิบัติตามอย่างเคร่งครัดตลอดเวลาที่ปฏิบัติงานภายในเขตบริษัทฯ

และหากข้าพเจ้าละเมิดกฎความปลอดภัยดังกล่าวข้างต้น ข้าพเจ้ายินดีให้พิจารณาโทษตามที่ทางกลุ่ม บริษัท เนชั่นแนล เพาเวอร์ ซัพพลาย จำกัด(มหาชน)

กำหนดไว้ โดยไม่มีข้อโต้แย้งใดๆทั้งสิ้น

ลงชื่อ
(.....) วันที่

ภาคผนวก ข-5

บันทึกสถิติอุบัติเหตุ ระหว่างเดือน ม.ค.-มิ.ย. พ.ศ. 2568

สถิติอุบัติเหตุ มกราคม - มิถุนายน 2568 บ.NPP12							
Accident	Jan	Feb	Mar	Apr	May	Jun	ภาพรวม มกราคม - มิถุนายน 2568
Minor Injury	0	0	0	0	0	0	0
Minor Property	0	0	0	0	0	0	0
Minor Fire	0	0	0	0	0	0	0
Minor Chemical leak	0	0	0	0	0	0	0
Major Injury	0	0	0	0	0	0	0
Major Property	0	0	0	0	0	0	0
Major Fire	0	0	0	0	0	0	0
Major Chemical leak	0	0	0	0	0	0	0

ภาคผนวก ข-6

บันทึกเรื่องร้องเรียน ระหว่างเดือน ม.ค.-มิ.ย. พ.ศ. 2568

ตารางบันทึกข้อร้องเรียนผลกระทบสิ่งแวดล้อมประจำปี 2568

บริษัท เนชั่นแนล เพาเวอร์ แพลนท์ 12 จำกัด

Jan-25

ลำดับที่	วันที่	ประเภทข้อร้องเรียน	ผลกระทบที่ได้รับ	วิธีการแก้ไขปัญหา	สถานะการแก้ไข

Feb-25

ลำดับที่	วันที่	ประเภทข้อร้องเรียน	ผลกระทบที่ได้รับ	วิธีการแก้ไขปัญหา	สถานะการแก้ไข

Mar-25

ลำดับที่	วันที่	ประเภทข้อร้องเรียน	ผลกระทบที่ได้รับ	วิธีการแก้ไขปัญหา	สถานะการแก้ไข

Apr-25

ลำดับที่	วันที่	ประเภทข้อร้องเรียน	ผลกระทบที่ได้รับ	วิธีการแก้ไขปัญหา	สถานะการแก้ไข

May-25

ลำดับที่	วันที่	ประเภทข้อร้องเรียน	ผลกระทบที่ได้รับ	วิธีการแก้ไขปัญหา	สถานะการแก้ไข

Jun-25

ลำดับที่	วันที่	ประเภทข้อร้องเรียน	ผลกระทบที่ได้รับ	วิธีการแก้ไขปัญหา	สถานะการแก้ไข

ภาคผนวก ข-7



กิจกรรมवलชนสัมพันธ์ ระหว่างเดือน ม.ค.-มิ.ย. พ.ศ. 2568

กิจกรรมชุมชนสัมพันธ์ ตั้งแต่เดือนกรกฎาคม - มิถุนายน 2568			
ลำดับ	หัวข้อ/โครงการ/กิจกรรม	รูปภาพ	ผลการดำเนินงาน
1	กิจกรรมปีใหม่ 2568 ในพื้นที่รอบโรงไฟฟ้า		ร่วมสนับสนุนการจัดกิจกรรมปีใหม่ 2568 ในพื้นที่รอบโรงไฟฟ้า ตำบลท่าตูม ตำบลศรีมหาโพธิ์ อำเภอศรีมหาโพธิ์ และตำบลหาดนางแก้ว ตำบลลาดตะเคียน อำเภอกบินทร์บุรี จังหวัดปราจีนบุรี พร้อมมอบเสื้อพิมพ์ลายจากธรรมชาติของกลุ่มผลิตภัณฑ์ออปในพื้นที่ให้เป็นของขวัญปีใหม่ ซึ่งโรงไฟฟ้าเอ็นพีเอสสนับสนุนการเลือกซื้อสินค้าจากผลิตภัณฑ์ภายในชุมชน เพื่อส่งเสริมอาชีพและสร้างรายได้ให้กับคนในชุมชน
2	กิจกรรมวันเด็กแห่งชาติ ประจำปี 2568		ร่วมสนับสนุนของรางวัลในกิจกรรมวันเด็กแห่งชาติ ประจำปี 2568 ในพื้นที่ตำบลท่าตูม ตำบลศรีมหาโพธิ์ อำเภอศรีมหาโพธิ์ ตำบลหาดนางแก้วและตำบลลาดตะเคียน อำเภอกบินทร์บุรี จังหวัดปราจีนบุรี โดยมอบอุปกรณ์การเรียน ตุ๊กตา และรถจักรยาน เพื่อส่งเสริมพัฒนาศัลยภาพ สร้างความสุขให้แก่เด็กๆในพื้นที่
3	งานปืคทองประจำปี 2568 พื้นที่ตำบลท่าตูม		ร่วมสนับสนุนการจัดงานปืคทองประจำปี 2568 วัดในพื้นที่รอบโรงไฟฟ้า โดยมอบของรางวัลสำหรับกิจกรรมชักไข่ปลาเป็นการสร้างการมีส่วนร่วมในชุมชนและช่วยทำนุบำรุงพระพุทธศาสนาสืบไป
4	โครงการส่งเสริมสุขภาพชุมชน		มอบหมอน้ากานามัย ไ้แก่ โรงพยาบาลส่งเสริมสุขภาพตำบลลหัวหว้า และสถานีนามันเขตเฉลิมพระเกียรติ 60 พรรษานามันทราชินี อำเภอศรีมหาโพธิ์ จังหวัดปราจีนบุรี เพื่อให้บริการประชาชนและกิจกรรมด้านสาธารณสุขอย่างมีประสิทธิภาพ
5	โครงการเกาะประตู่บ้าน ห้วยผา หุดผืน เพื่อคุณ เพื่อเรา		ร่วมกับจังหวัดปราจีนบุรี Kick Off โครงการเกาะประตู่บ้าน ห้วยผา หุดผืน เพื่อคุณ เพื่อเรา โดยการลงพื้นที่เกาะประตู่บ้าน ประชาสัมพันธ์สร้างความเข้าใจและปลูกจิตสำนึกให้กับประชาชน ร่วมกันไม่เผา เพื่อสุขภาพที่ดี โดยได้ร่วมบรรพชัคัมสถานต่างๆ พร้อมมอบหมอน้ากานามัยให้กับประชาชน ในพื้นที่อำเภอศรีมโหสถ จังหวัดปราจีนบุรี
6	กิจกรรมวันสถาปนากองร้อยอาสาสมัครดินแดน ครบรอบปีที่ 71		ร่วมพิธีถวายสัตย์ปฏิญาณต่อธงชัยประจำกองฯ พิธีสวนสนาม และมอบธงชัยให้แก่มหาชิกกองร้อยอาสาสมัครดินแดน เนื่องในวันคล้ายวันสถาปนากองร้อยอาสาสมัครดินแดน ครบรอบปีที่ 71 ณ กองร้อยอาสาสมัครดินแดนปราจีนบุรีที่ 1 เพื่อเป็นขวัญกำลังใจในการปฏิบัติหน้าที่รักษาความสงบเรียบร้อยและดูแลประชาชนในพื้นที่ต่อไป
7	งานทอดผ้าป่าการศึกษา โรงเรียนบ้านอานางวัง		ร่วมพัฒนาการศึกษาของเยาวชน สนับสนุนผ้าป่าการศึกษา โรงเรียนบ้านอานางวัง อำเภอศรีมหาโพธิ์ จังหวัดปราจีนบุรี เพื่อพัฒนาสถานศึกษา ในการปรับปรุงซ่อมแซมอาคารเรียน ปรับปรุงภูมิทัศน์ภายในโรงเรียน และจัดหาอุปกรณ์การเรียนการสอนส่งเสริมการเรียนรู้ของเยาวชนอย่างมีประสิทธิภาพ
8	งานร่วมน้ำใจสู่กาชาดจังหวัดปราจีนบุรี ประจำปี 2568		ร่วมสนับสนุนงบประมาณดำเนินกิจกรรมสาธารณะประโยชน์ของเหล่ากาชาดจังหวัดปราจีนบุรี เนื่องใน “งานร่วมน้ำใจสู่กาชาดจังหวัดปราจีนบุรี ประจำปี 2568” เพื่อใช้ในกิจกรรมสาธารณะประโยชน์ ช่วยเหลือบรรเทาทุกข์ให้กับประชาชน และงานสังคมสงเคราะห์แก่ราษฎรผู้ประสบความทุกข์ยากเดือดร้อน ผู้ด้อยโอกาส การรับบริจาคโลหิต การสนับสนุนทางการแพทย์ และกิจกรรมอื่น ๆ ของสภากาชาดไทย
9	โครงการจิตอาสา เราทำความดีด้วยหัวใจ		ร่วมโครงการจิตอาสา เราทำความดีด้วยหัวใจ เนื่องในวันอาสาสมัครรักษาดินแดน ณ บริเวณคลองน้ำไหล ตำบลหัวหว้า อำเภอศรีมหาโพธิ์ จังหวัดปราจีนบุรี ซึ่งจัดโดยอำเภอศรีมหาโพธิ์ พร้อมด้วยผู้นำชุมชนและประชาชนในพื้นที่ในการร่วมกันทำความสะอาดและปรับปรุงภูมิทัศน์เพื่อสร้างสภาพแวดล้อมที่ดีในชุมชน
10	งานปืคทองประจำปี 2568 ตำบลหาดนางแก้ว		สนับสนุนการจัดงานปืคทองประจำปี ณ วัดวังบัวทอง ตำบลหาดนางแก้ว อำเภอกบินทร์บุรี จังหวัดปราจีนบุรี โดยสนับสนุนของรางวัลในกิจกรรมจับสลากบ้ดการกุศลประจำปี เพื่อเป็นการสร้างการมีส่วนร่วมในชุมชนและช่วยทำนุบำรุงพระพุทธศาสนาสืบไป
11	โครงการซ่อมแซมศาลารวมสังฆาว วัดบุญเกิด ตำบลลาดตะเคียน		ร่วมทำนุบำรุงพระพุทธศาสนา สนับสนุนงบประมาณซ่อมแซมศาลารวมสังฆาว วัดบุญเกิด ตำบลลาดตะเคียน อำเภอกบินทร์บุรี จังหวัดปราจีนบุรี เพื่อใช้เป็นสถานที่ในการประกอบศาสนพิธีของคนในชุมชน

กิจกรรมชุมชนสัมพันธ์ ตั้งแต่เดือนกรกฎาคม - มิถุนายน 2568			
ลำดับ	หัวข้อ/โครงการ/กิจกรรม	รูปภาพ	ผลการดำเนินงาน
12	งานวันนักข่าวแห่งชาติ ประจำปี 2568		สนับสนุนงบประมาณจัดงานวันนักข่าวแห่งชาติ ประจำปี 2568 ให้แก่สื่อมวลชนในพื้นที่จังหวัดปราจีนบุรี เพื่อเป็นการขอบคุณและให้กำลังใจในการปฏิบัติหน้าที่ในการนำเสนอข่าวสารและข้อเท็จจริงแก่ประชาชน
13	โครงการซ่อมแซมที่อยู่อาศัยให้กับประชาชนที่ได้รับความเดือดร้อนจากเหตุวาตภัย		ร่วมสนับสนุนงบประมาณซ่อมแซมที่อยู่อาศัยให้กับประชาชนที่ได้รับความเดือดร้อนจากเหตุวาตภัยในพื้นที่หมู่ 13 ตำบลไพรจิตร ตำบลลาดตะเคียน อำเภอกบินทร์บุรี จังหวัดปราจีนบุรี เพื่อช่วยเหลือบรรเทาความเดือดร้อนและส่งเสริมคุณภาพชีวิตที่ดีให้แก่ประชาชนในพื้นที่
14	โครงการส่งเสริมพัฒนาเยาวชนให้มีทักษะด้านกีฬา (มวยไทย) ประจำปีงบประมาณ 2568		ร่วมสนับสนุนโครงการส่งเสริมพัฒนาเยาวชนให้มีทักษะด้านกีฬา (มวยไทย) ประจำปีงบประมาณ 2568 ซึ่งจัดโดยองค์การบริหารส่วนตำบลท่าตูม ณ สนามกีฬาโป่งไผ่ ตำบลท่าตูม อำเภอศรีมหาโพธิ์ จังหวัดปราจีนบุรี เพื่อเป็นการส่งเสริมเยาวชนให้มีทักษะทางด้านกีฬามวยไทย การปฏิบัติตามกฎกติกา มีน้ำใจนักกีฬา ตลอดจนการมีสุขภาพร่างกายที่แข็งแรง
15	โครงการส่งเสริมทักษะด้านอาชีพ “ตลาดนัดอาชีพ”		ร่วมโครงการส่งเสริมทักษะด้านอาชีพ “ตลาดนัดอาชีพ” ของนักเรียนโรงเรียนวัดอุทัยไบบ ตำบลท่าตูม อำเภอศรีมหาโพธิ์ จังหวัดปราจีนบุรี เพื่อส่งเสริมความคิดสร้างสรรค์ ฝึกทักษะการขายสินค้าจริง ตลอดจนนำความรู้ประสบการณ์ไปประยุกต์ใช้ในชีวิตประจำวันได้
16	โครงการสร้างความสามัคคีท้าวานดีเพื่อแผ่นดิน		ร่วมโครงการสร้างความสามัคคีท้าวานดีเพื่อแผ่นดิน ณ ศูนย์พัฒนาเด็กเล็ก หมู่บ้านเอื้ออาทร หมู่ที่ 7 บ้านโป่งไผ่ ตำบลท่าตูม อำเภอศรีมหาโพธิ์ จังหวัดปราจีนบุรี ซึ่งจัดโดยองค์การบริหารส่วนตำบลท่าตูม พร้อมด้วยผู้นำชุมชนและประชาชนในพื้นที่ เพื่อช่วยกันทำความสะอาดและปรับปรุงภูมิทัศน์สร้างสภาพแวดล้อมที่ดีให้แก่ชุมชน
17	งานรวมใจ อสม. อำเภอศรีมหาโพธิ์ “NCDs คือได้ ด้วยกลไก อสม.”		สนับสนุนงบประมาณงานรวมใจ อสม. อำเภอศรีมหาโพธิ์ “NCDs คือได้ ด้วยกลไก อสม.” และร่วมมอบประกาศนียบัตรให้แก่ อสม.ดีเด่น เนื่องในวันอาสาสมัครสาธารณสุขแห่งชาติ ประจำปี 2568 เพื่อเป็นขวัญกำลังใจแก่อาสาสมัครสาธารณสุขประจำหมู่บ้านในการปฏิบัติงานในพื้นที่
18	งานบรรพชาสามเณร ศีลจารีณี ภาคฤดูร้อน		ร่วมสนับสนุนงบประมาณงานบรรพชาสามเณร ศีลจารีณี ภาคฤดูร้อน ณ วัดสุทธินิคม ตำบลกรอกสมบุญ อำเภอศรีมหาโพธิ์ จังหวัดปราจีนบุรี เพื่ออำนวยความสะดวกและส่งเสริมให้เยาวชนได้มีความรู้ ความเข้าใจในธรรมะ ตลอดจนนำไปประยุกต์ใช้ในการเรียน การดำเนินชีวิตได้
19	โครงการการแข่งขันกีฬาสามสัมพันธ์กำนัน ผู้ใหญ่บ้าน องค์การปกครองส่วนท้องถิ่น อำเภอศรีมหาโพธิ์		ร่วมพิธีปิดโครงการการแข่งขันกีฬาสามสัมพันธ์กำนัน ผู้ใหญ่บ้าน องค์การปกครองส่วนท้องถิ่น อำเภอศรีมหาโพธิ์ เพื่อเป็นกำลังใจให้แก่กีฬา ส่งเสริมสุขภาพร่างกายที่แข็งแรง ตลอดจนเป็นการสร้างความสัมพันธ์อันดีระหว่างกัน
20	กิจกรรมส่งเสริมการรักการอ่าน		ร่วมกับสำนักงานส่งเสริมการเรียนรู้จังหวัดปราจีนบุรี (สกร.) จัดกิจกรรมส่งเสริมการรักการอ่าน ให้แก่นักเรียนชั้นประถมศึกษาปีที่ 1-6 ณ โรงเรียนวัดอรัญไพโรศรี ตำบลบ้านทอน อำเภอศรีมหาโพธิ์ จังหวัดปราจีนบุรี โดยจัดกิจกรรมเป็นฐานต่างๆ อาทิ รด โนบายเคลื่อนที่พาดึงอ่านหนังสือ การประดิษฐ์ดอกไม้ ระบายสีรูปภาพ พังนิทานครอบครัวถาดน จัปศิภาพ แต่งละครจากคำที่กำหนด เป็นต้น ซึ่งกิจกรรมดังกล่าวเป็นการเสริมสร้างทักษะการฟัง พูด อ่าน เขียน และความคิดสร้างสรรค์ รวมถึงการสร้างการเรียนรู้นอกห้องเรียน
21	โครงการปรับปรุงระบบไฟฟ้าในโรงเรียนวัดหลังถ้ำวิทยาคาร		จัดโครงการปรับปรุงระบบไฟฟ้าให้แก่โรงเรียนวัดหลังถ้ำวิทยาคาร ตำบลท่าตูม อำเภอศรีมหาโพธิ์ จังหวัดปราจีนบุรี โดยซ่อมแซมระบบไฟฟ้าให้ได้มาตรฐานและมีความปลอดภัยต่อการใช้งานพร้อมให้ความรู้เกี่ยวกับการป้องกันตัวเองจากการโดนไฟดูดแก่เด็กนักเรียน เพื่อนำไปปรับใช้ในการระมัดระวังตัวเองจากการใช้ไฟฟ้าทั้งภายในโรงเรียนและที่บ้าน ได้อย่างปลอดภัย

กิจกรรมชุมชนสัมพันธ์ ตั้งแต่เดือนมกราคม - มิถุนายน 2568			
ลำดับ	หัวข้อ/โครงการ/กิจกรรม	รูปภาพ	ผลการดำเนินงาน
22	กิจกรรมวันสงกรานต์ ประจำปี 2568		ร่วมสืบสานประเพณีสงกรานต์ชุมชน สนับสนุนงบประมาณการจัดกิจกรรมสงกรานต์และมอบข้าวสารให้แก่ผู้สูงอายุสำหรับค่าน้ำอาหารผู้สูงอายุ จำนวน 17 หมู่บ้าน และ 3 หน่วยงาน ในพื้นที่อำเภอศรีมหาโพธิ์และอำเภอกบินทร์บุรี จังหวัดปราจีนบุรี เพื่อความเป็นสิริมงคลและสืบสานประเพณีสงกรานต์ให้คงอยู่สืบไป
23	สนับสนุนการปฏิบัติงานจุดตรวจ จุดสกัดเทศกาลสงกรานต์ ประจำปี 2568		มอบอาหารแห้งและเครื่องดื่มให้แก่จุดตรวจ จุดสกัด อำเภอศรีมหาโพธิ์ อำเภอประจันตคาม และ สำนักงานป้องกันและบรรเทาสาธารณภัย จังหวัดปราจีนบุรี เพื่อสนับสนุนการปฏิบัติงานของเจ้าหน้าที่ในการอำนวยความสะดวกและให้บริการประชาชนที่เดินทางในช่วงเทศกาลสงกรานต์
24	งานวันถ่ายทอดเทคโนโลยีเพื่อเริ่มต้นฤดูกาลผลิตใหม่ (Field Day) ระดับเขต ประจำปีงบประมาณ 2568		ร่วมงานวันถ่ายทอดเทคโนโลยีเพื่อเริ่มต้นฤดูกาลผลิตใหม่ (Field Day) ระดับเขต ประจำปีงบประมาณ 2568 ณ ศูนย์เรียนรู้การเพิ่มประสิทธิภาพการผลิตสินค้าเกษตรวิสาหกิจชุมชนกลุ่มผลิตมะม่วงนอกฤดูบ้านมาบเหียง ตำบลหนองโพรง อำเภอศรีมหาโพธิ์ จังหวัดปราจีนบุรี เพื่อส่งเสริมองค์ความรู้ วัฒนธรรมของคนในชุมชน ตลอดจนสร้างการมีส่วนร่วมและสร้างความสัมพันธ์อันดีกับชุมชน
25	โครงการจิตอาสา "เราทำความดีด้วยหัวใจ"		ร่วมโครงการจิตอาสา เราทำความดีด้วยหัวใจ เนื่องในวันคล้ายวันประสูติสมเด็จพระเจ้าลูกยาเธอ เจ้าฟ้าทีปังกรรัศมีโชติ ณ วัดมะขามทอง ตำบลศรีมหาโพธิ์ อำเภอศรีมหาโพธิ์ จังหวัดปราจีนบุรี ซึ่งจัดโดยอำเภอศรีมหาโพธิ์ พร้อมด้วยผู้นำชุมชนและประชาชนในพื้นที่ในการร่วมกันทำความสะอาดและปรับภูมิทัศน์เพื่อสร้างสภาพแวดล้อมที่ดีในชุมชน
26	โครงการผลไม้อจากสวน ส่งตรงถึงมือคุณ		จัดโครงการผลไม้อจากสวนส่งตรงถึงคุณ โดยเชิญชวนให้พนักงานในบริษัทร่วมอุทิศทุนผลิตถังวิสาหกิจชุมชนกลุ่มผลิตมะม่วงนอกฤดูบ้านมาบเหียง อาทิ มะม่วงน้ำดอกไม้ มะม่วงกวน เป็นต้น ซึ่งเป็นการช่วยสร้างรายได้ให้กับชุมชนในพื้นที่และพนักงานได้กินผลไม้ที่สดใหม่ส่งตรงจากสวน
27	งานทอดผ้าป่าสามัคคีวัดศรีโพธิ์มัลลย์		ร่วมถวายชุดสังฆทานและสนับสนุนงบประมาณค่าป่าสามัคคีในการจัดซื้อดินลูกรังถมปรับพื้นที่และยกเสาออกอุโบสถ ณ วัดศรีโพธิ์มัลลย์ ตำบลท่าตูม อำเภอศรีมหาโพธิ์ จังหวัดปราจีนบุรี เพื่อสานต่อและรักษาทำนุบำรุงพระพุทธศาสนาให้คงอยู่สืบไป
28	โครงการปรับปรุงศูนย์ประสานงานชมรมสี่มุมลชน		สนับสนุนงบประมาณปรับปรุงศูนย์ประสานงานชมรมสี่มุมลชน "มองเมืองปราจีน" ณ สนามกีฬาพื้นเมืองใหม่ อำเภอประจันตคาม จังหวัดปราจีนบุรี เพื่อใช้เป็นศูนย์ประสานงานของชมรม ตลอดจนสร้างความสัมพันธ์อันดีและสร้างการมีส่วนร่วมกับกิจกรรมของสี่มุมลชนในพื้นที่
29	โครงการกีฬาต้านยาเสพติด ประจำปี 2568		ร่วมสนับสนุนเครื่องดื่มและอุปกรณ์กีฬาใน "โครงการกีฬาต้านยาเสพติด ประจำปี 2568" ซึ่งจัดโดยองค์การบริหารส่วนตำบลท่าตูม ณ สนามกีฬาโป่งไผ่ ตำบลท่าตูม อำเภอศรีมหาโพธิ์ จังหวัดปราจีนบุรี เพื่อส่งเสริมให้เยาวชน และประชาชนในพื้นที่มีสุขภาพร่างกายที่แข็งแรง ตลอดจนเป็นการใช้เวลาว่างให้เป็นประโยชน์ และห่างไกลยาเสพติด
30	โครงการส่งเสริมพัฒนาเยาวชนให้มีทักษะด้านกีฬา (ฟุตบอล) ประจำปีงบประมาณ 2568		ร่วมสนับสนุน "โครงการส่งเสริมพัฒนาเยาวชนให้มีทักษะด้านกีฬา (ฟุตบอล) ประจำปีงบประมาณ 2568" ซึ่งจัดโดยองค์การบริหารส่วนตำบลท่าตูม ณ สนามกีฬาโป่งไผ่ ตำบลท่าตูม อำเภอศรีมหาโพธิ์ จังหวัดปราจีนบุรี โดยสนับสนุนเครื่องดื่มให้แก่นักกีฬาเข้าร่วมฝึกซ้อม เพื่อเป็นการส่งเสริมเยาวชนให้มีทักษะทางด้านกีฬาฟุตบอล มีสุขภาพร่างกายที่แข็งแรง ตลอดจนนำไปต่อยอดเป็นนักฟุตบอลอาชีพได้ในอนาคตได้
31	โครงการสร้างความสามัคคีทำความดีเพื่อแผ่นดิน		ร่วมโครงการสร้างความสามัคคีทำความดีเพื่อแผ่นดิน ณ วัดศรีโพธิ์มัลลย์ ตำบลท่าตูม อำเภอศรีมหาโพธิ์ จังหวัดปราจีนบุรี ซึ่งจัดโดยองค์การบริหารส่วนตำบลท่าตูม พร้อมด้วยผู้นำชุมชนและประชาชนในพื้นที่ในการร่วมกันปลูกต้นไม้ ทำความสะอาดพื้นที่และปรับภูมิทัศน์เพื่อสร้างสภาพแวดล้อมที่ดีในชุมชน

กิจกรรมชุมชนสัมพันธ์ ตั้งแต่เดือนมกราคม - มิถุนายน 2568			
ลำดับ	หัวข้อ/โครงการ/กิจกรรม	รูปภาพ	ผลการดำเนินงาน
32	โครงการหน่วยแพทย์สัญจร		สนับสนุนอุปกรณ์ทางการแพทย์ อาทิ เตียงผู้ป่วย ที่นอนลมลดแผลกดทับ และรถเข็นผู้ป่วยได้ให้แก่โรงพยาบาลส่งเสริมสุขภาพตำบล จำนวน 10 แห่ง ในพื้นที่อำเภอศรีมหาโพธิ์ และ อำเภอกบินทร์บุรี จังหวัดปราจีนบุรี เพื่อสนับสนุนการปฏิบัติงานของบุคลากรทางการแพทย์ ตลอดจนเพิ่มศักยภาพการให้บริการด้านสุขภาพแก่ประชาชนในพื้นที่
33	โครงการเพื่อการแพทย์		สนับสนุนอุปกรณ์ทางการแพทย์ อาทิ เตียงผู้ป่วย ที่นอนลมลดแผลกดทับ และรถเข็นผู้ป่วย ให้แก่สถานีสุขภาพชุมชนบ้านคลองร่วม หมู่ที่ 9 บ้านคลองร่วม อำเภอกระบุรี ตำบลลาดตะเคียน อำเภอกบินทร์บุรี จังหวัดปราจีนบุรี เพื่อสนับสนุนการปฏิบัติงานของบุคลากรทางการแพทย์ ตลอดจนเพิ่มศักยภาพการให้บริการด้านสุขภาพแก่ประชาชนในพื้นที่
34	โครงการอาชีพมั่นคง ชุมชนยั่งยืน ครั้งที่ 1		จัดโครงการอาชีพมั่นคง ชุมชนยั่งยืน ในหัวข้อ แปรรูปผลิตภัณฑ์จากการเกษตร การทำกล้วยฉาบ ณ บ้านโคกไม้แดง ตำบลท่าตูม อำเภอศรีมหาโพธิ์ จังหวัดปราจีนบุรี โดยมีวิทยากรจากศูนย์ส่งเสริมการเรียนรู้ระดับอำเภอศรีมหาโพธิ์ เป็นผู้ให้ความรู้ในด้านต่างๆ อาทิ การคัดเลือกวัตถุดิบ การเตรียมอุปกรณ์ วิธีการแปรรูป และการทำการตลาด เพื่อเป็นการส่งเสริมองค์ความรู้ ทักษะ ตลอดจนสามารถนำไปต่อยอดสร้างอาชีพในอนาคตได้
35	กิจกรรม Back to school		จัดกิจกรรม Back to School มอบอุปกรณ์การเรียน อาทิ สีน้ำ สมุดวาดภาพ ดินน้ำมัน ชุดเครื่องเขียน และจัดกิจกรรมสนทนากลุ่มให้แก่เด็กนักเรียน โรงเรียนวัดขุขไย ตำบลท่าตูม อำเภอศรีมหาโพธิ์ จังหวัดปราจีนบุรี เพื่อส่งเสริมทางด้านการศึกษาและเพิ่มโอกาสทางการเรียนรู้ให้แก่เยาวชนซึ่งเป็นกำลังสำคัญในการพัฒนาประเทศในอนาคต
36	งานทอดผ้าป่าการศึกษาโรงเรียนวัดอรัญไพรีศรี		สนับสนุนงบประมาณผ้าป่าการศึกษาโรงเรียนวัดอรัญไพรีศรี ตำบลบ้านพาน อำเภอศรีมหาโพธิ์ จังหวัดปราจีนบุรี เพื่อพัฒนาคุณภาพการศึกษาและปรับปรุงภูมิทัศน์ของโรงเรียนให้มีความปลอดภัยและเอื้อต่อการเรียนรู้ ตลอดจนสร้างโอกาสทางการศึกษาให้แก่เด็กนักเรียนซึ่งเป็นอนาคตของชาติต่อไป
37	โครงการสถานศึกษาปลอดภัย		ร่วมพิธีเปิดโครงการสถานศึกษาปลอดภัย พิธีมอบรถนักเรียน ให้เกิดทักษะการเผชิญภัยพิบัติ ประจำปี 2568 ณ โรงเรียนวัดขุขไย ตำบลท่าตูม อำเภอศรีมหาโพธิ์ จังหวัดปราจีนบุรี เพื่อส่งเสริมให้สถานศึกษามีการฝึกอบรมนักเรียนให้เตรียมความพร้อมในการป้องกันและรับมือกับภัยพิบัติที่อาจเกิดขึ้นได้ในอนาคต
38	โครงการเพื่อชุมชน มอบพัดลมติดตั้งในอาคาร		สนับสนุนพัดลมติดตั้งในอาคาร ณ ศาลาประชาคมหมู่ที่ 2 บ้านหนองกล้อ ตำบลท่าตูม อำเภอศรีมหาโพธิ์ จังหวัดปราจีนบุรี เพื่อช่วยระบายความร้อนภายในอาคาร และสร้างสภาพแวดล้อมที่ดีในชุมชน อันจะเป็นประโยชน์ต่อผู้อยู่อาศัย
39	โครงการรณรงค์ด้านยาเสพติด เนื่องในวันต่อต้านยาเสพติดโลก		ร่วมพิธีเปิดและเดินขบวนในโครงการรณรงค์ด้านยาเสพติด เนื่องในวันต่อต้านยาเสพติดโลก ณ บริเวณลานหน้าว่าการอำเภอศรีมหาโพธิ์ อำเภอศรีมหาโพธิ์ จังหวัดปราจีนบุรี เพื่อสร้างจิตสำนึกของเยาวชนและชุมชนในการป้องกันและแก้ไขปัญหายาเสพติดในพื้นที่
40	กิจกรรมปล่อยพันธุ์สัตว์น้ำคืนสู่ธรรมชาติ		จัดกิจกรรมปล่อยพันธุ์สัตว์น้ำคืนสู่ธรรมชาติ ณ ศาลเจ้าพ่อหงษ์ทอง บ้านหลังดำ ตำบลท่าตูม อำเภอศรีมหาโพธิ์ จังหวัดปราจีนบุรี เนื่องในโอกาสวันเฉลิมพระชนมพรรษา สมเด็จพระนางเจ้าสุทิดา พัชรสุธาพิมลลักษณ พระบรมราชินี โดยปล่อยพันธุ์ปลาดูแลและกุ้งจำนวน 500,000 ตัว เพื่อฟื้นฟูระบบนิเวศทางน้ำและรักษาสภาพแวดล้อมที่ดีในชุมชน
41	โครงการถุงเท้าไหมให้น้อง ปีที่ 2		ส่งมอบความสุขต้อนรับเปิดเทอม จัดกิจกรรม ถุงเท้าไหมให้น้อง โดยมีพนักงานจิตอาสาจากฝ่ายสิ่งแวดล้อม ให้ความรู้เกี่ยวกับการคัดแยกขยะประเภทต่างๆ แก่เด็กนักเรียน โรงเรียนบ้านวังบัวทอง ตำบลหาดนางแก้ว อำเภอกบินทร์บุรี จังหวัดปราจีนบุรี เพื่อรณรงค์ให้เกิดการคัดแยกขยะอย่างถูกต้องและปลูกจิตสำนึกรักสิ่งแวดล้อม พร้อมมอบถุงเท้านักเรียนให้กับน้องๆ ซึ่งถุงเท้าดังกล่าวได้มาจากการจัดกิจกรรมแยก แลก ถู้น ของพนักงานที่ร่วมกันคัดแยกขยะในโรงงานและนำไปขาย เพื่อจัดซื้อถุงเท้าไหมมอบให้แก่เด็กนักเรียนได้ใส่ในช่วงเปิดเทอม

กิจกรรมชุมชนสัมพันธ์ ตั้งแต่เดือนมกราคม - มิถุนายน 2568			
ลำดับ	หัวข้อ/โครงการ/กิจกรรม	รูปภาพ	ผลการดำเนินงาน
42	โครงการปรับปรุงระบบไฟฟ้าในชุมชน		จัดโครงการปรับปรุงระบบไฟฟ้าในชุมชน ณ ศาลาประชาคมหมู่ที่ 2 บ้านหนองคล้อย ตำบลท่าตูม อำเภอศรีมหาโพธิ จังหวัดปราจีนบุรี โดยปรับปรุงซ่อมแซมไฟฟ้าส่องสว่าง และอุปกรณ์ไฟฟ้าที่ชำรุด เพื่อให้ได้มาตรฐานและมีความปลอดภัยต่อการใช้งานในชุมชน
43	กิจกรรม พี่สอนน้อง อนุรักษ์พลังงานสะอาด เรื่อง วันรีไซเคิลโลก		จัดกิจกรรมพี่สอนน้อง อนุรักษ์พลังงานสะอาด" เรื่อง วันรีไซเคิลโลก ให้แก่เด็กนักเรียนโรงเรียนวัดบุญไช ตำบลท่าตูม อำเภอศรีมหาโพธิ จังหวัดปราจีนบุรี โดยให้ความรู้เกี่ยวกับวันรีไซเคิลโลก หลัก 3R และการคัดแยกขยะประเภทต่างๆ พร้อมทั้งเล่นเกมสัดคัดแยกขยะ เพื่อให้น้องๆ สามารถคัดแยกประเภทขยะได้อย่างถูกต้อง ตลอดจนนำไปสู่การสร้างจิตสำนึกรักสิ่งแวดล้อมและฝึกความรับผิดชอบต่อสังคมได้
44	กิจกรรมน้องอิมท้อง พี่อิมใจ		ส่งมอบความสุขและรอยยิ้ม ในกิจกรรมน้องอิมท้อง พี่อิมใจ ณ โรงเรียนวัดบุญไช ตำบลท่าตูม อำเภอศรีมหาโพธิ จังหวัดปราจีนบุรี โดยนำเกมส์และกิจกรรมต่างๆที่เสริมสร้างทักษะ การแก้ไขปัญหา และการสร้างความสามัคคี พร้อมทั้งนำไอศกรีม อาหารว่าง และของรางวัลต่าง ๆ ไปมอบให้กับน้อง ๆ เพื่อร่วมส่งเสริมการเรียนรู้ และพัฒนาการของเยาวชนในพื้นที่ให้เติบโตแข็งแรงอย่างมีคุณภาพ
45	โครงการเอ็นพีเอส รักษ์พลังงาน สร้างสุขให้ชุมชน		จัดกิจกรรม CSR ในโครงการเอ็นพีเอส รักษ์พลังงาน สร้างสุขให้ชุมชน ร่วมกับผู้นำชุมชนและอาสาสมัครสาธารณสุขประจำหมู่บ้าน โดยลงพื้นที่เยี่ยมเยียนผู้สูงอายุและผู้พิการติดเตียงเป็นประจำทุกเดือน พุดคุยสร้างรอยยิ้มให้กับผู้สูงอายุ รวมถึงมอบถุงปิ่นอิมและของที่จำเป็นอื่น ๆ เพื่อนำไปใช้ประโยชน์ในชีวิตประจำวัน
ปฏิบัติตามมาตรการเพิ่มเติม หัวข้อย่อยที่ 8 สอบถามประชาชนในบริเวณใกล้เคียงถึงประเด็นที่วิตกกังวล เพื่อให้โครงการทราบถึงประเด็นความวิตกกังวลที่แท้จริง ซึ่งจะนำไปสู่การแก้ปัญหาที่สอดคล้องกับประเด็นปัญหา			
ลำดับ	หัวข้อ/โครงการ/กิจกรรม	รูปภาพ	ผลการดำเนินงาน
1	การลงพื้นที่พบปะพูดคุยชุมชน โดยรอบเป็นประจำทุกเดือน		ลงพื้นที่ชุมชนรอบโรงไฟฟ้าเป็นประจำทุกเดือน เพื่อติดตามประเด็นปัญหา ตอบข้อซักถามประเด็นข้อสงสัย