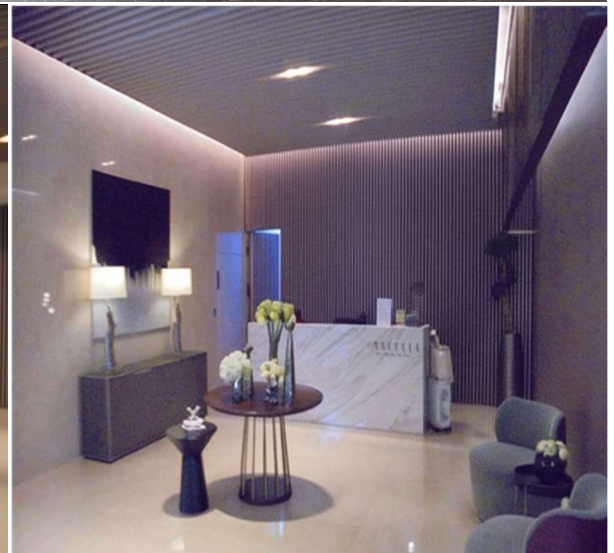
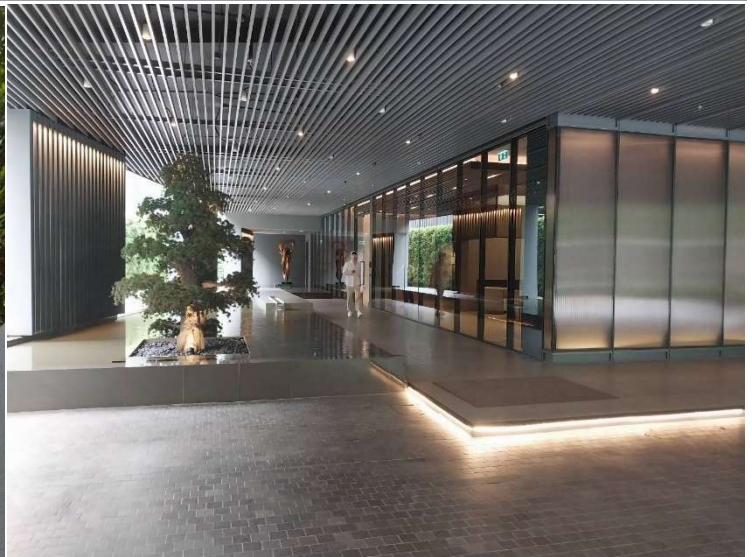


รายงานผลการปฏิบัติตามมาตรการป้องกันและแก้ไขผลกระทบสิ่งแวดล้อม
และมาตรการติดตามตรวจสอบผลกระทบสิ่งแวดล้อม
(ระยะดำเนินการ)

ฉบับประจำเดือน มกราคม - มิถุนายน พ.ศ. 2568

THE
ESTELLE
PHROM PHONG

โครงการ The Estelle – Phrom Phong (ดิ เอสเทลล์ พร้อมพงษ์)
เจ้าของโครงการ นิติบุคคลอาคารชุด ดิ เอสเทลล์ พร้อมพงษ์
ที่ตั้ง 131 ซอยสุขุมวิท 26 แขวงคลองตัน เขตคลองเตย กรุงเทพมหานคร
โทรศัพท์ 02-258-6821-4



จัดทำโดย

นิติบุคคลอาคารชุด ดิ เอสเทลล์ พร้อมพงษ์



ใบรับรองการรับรายงานผลการปฏิบัติตามมาตรการ
ที่กำหนดไว้ในรายงานการประเมินผลกระทบสิ่งแวดล้อม

เลขรับรายงาน :	4ก512/68-1	วันที่รับรายงาน :	30 กรกฎาคม 2568
ชื่อโครงการ :	The Estelle-Phrom Phong (ดิ เอสเทลล์ พรีเมียมพงษ์)		
เจ้าของโครงการ :	นิติบุคคลอาคารชุด ดิ เอสเทลล์ พรีเมียมพงษ์		
เลขที่หนังสือเห็นชอบ :	ทส 1010.5/8350	วันที่เห็นชอบ :	17 มิถุนายน 2562
ช่วงเดือน :	มกราคม-มิถุนายน 2568	เขต :	คลองเตย
ระยะโครงการ :	เปิดดำเนินการ	ประเภทโครงการ	อาคารอยู่อาศัยรวม
สถานะการรายงาน :	ส่งภายในระยะเวลากำหนด	ผู้จัดทำรายงาน :	นิติบุคคลอาคารชุด
ผู้ส่ง :	ทวีศักดิ์ แสงสว่าง	เบอร์โทรผู้ส่ง :	022586521

รายละเอียดเพิ่มเติม :

ลงชื่อ.....ลลิตา แก้วประกายเดช.....ผู้รับรายงาน
นางสาวลลิตา แก้วประกายเดช
นักวิชาการสิ่งแวดล้อมปฏิบัติการ
สำนักสิ่งแวดล้อม กรุงเทพมหานคร

หมายเหตุ : เอกสารฉบับนี้เป็นเพียงการรับรองการนำส่งรายงานฯ เท่านั้น ไม่ได้เป็นการรับรองความถูกต้อง สมบูรณ์ของเนื้อหารายงานฯ
ส่วนจัดการคุณภาพอากาศและผลกระทบสิ่งแวดล้อม สำนักงานสิ่งแวดล้อมยั่งยืน สำนักสิ่งแวดล้อม

เขียนที่ นิติบุคคลอาคารชุด ดิ เอสเทลล์ พร้อมพงษ์
วันที่ 29 เดือน กรกฎาคม พ.ศ. 2568

เรื่อง ขอส่งรายงานผลการปฏิบัติตามมาตรการป้องกันและแก้ไขผลกระทบสิ่งแวดล้อมและมาตรการติดตามตรวจสอบผลกระทบสิ่งแวดล้อม โครงการ The Estelle Phrom Phong (ดิ เอสเทลล์ พร้อมพงษ์) ระยะดำเนินการช่วงเดือน มกราคม - มิถุนายน 2568

เรียน ผู้อำนวยการเขตคลองเตย

สิ่งที่ส่งมาด้วย 1.รายงานผลการปฏิบัติตามมาตรการฯ โครงการ The Estelle Phrom Phong (ดิ เอสเทลล์ พร้อมพงษ์) ระยะดำเนินการ ช่วงเดือนมกราคม - มิถุนายน 2568 จำนวน 1 ชุด
2. ไฟล์อิเล็กทรอนิกส์บันทึกกลางแฟลชไดร์ จำนวน 1 ตัว

ตามที่ โครงการ The Estelle - Phrom Phong (ดิ เอสเทลล์ พร้อมพงษ์) ตั้งอยู่เลขที่ 131 ซอย สุขุมวิท 26 แขวงคลองตัน เขตคลองเตย กรุงเทพมหานคร ได้จัดทำรายงานการวิเคราะห์ผลกระทบสิ่งแวดล้อม และผ่านความเห็นชอบ ตามหนังสือที่ ทส.1010.5/8349 ลงวันที่ 17 มิถุนายน 2562 ทั้งนี้ โครงการฯ จะต้องจัดทำรายงานผลการปฏิบัติตามมาตรการป้องกันและแก้ไขผลกระทบสิ่งแวดล้อม และมาตรการติดตามตรวจสอบผลกระทบสิ่งแวดล้อม เสนอต่อหน่วยงานอนุญาต และหน่วยงานที่เกี่ยวข้อง ปีละ 2 ครั้งนั้น

บัดนี้ นิติบุคคลอาคารชุด ดิ เอสเทลล์ พร้อมพงษ์ จัดทำรายงานผลการปฏิบัติตามมาตรการป้องกันและแก้ไขผลกระทบสิ่งแวดล้อม และมาตรการติดตามตรวจสอบผลกระทบสิ่งแวดล้อม โครงการ The Estelle Phrom Phong (ดิ เอสเทลล์ พร้อมพงษ์) (ระยะดำเนินการ) ฉบับเดือน มกราคม - มิถุนายน 2568 แล้วเสร็จ จึงใคร่ขอส่งรายงานดังกล่าวให้หน่วยงานของท่านพิจารณาดำเนินการต่อไป

จึงเรียนมาเพื่อโปรดพิจารณา

ขอแสดงความนับถือ

ได้รับเรื่องแล้ว
วันที่ 30 กค 2568
30 กค 2568

ลงชื่อ

(นาง ญัฐนรี กระบิลสิงห์)

ผู้จัดการนิติบุคคลอาคารชุด ดิ เอสเทลล์ พร้อมพงษ์

หนังสือรับรองการจัดทำรายงานผลการปฏิบัติตามมาตรการป้องกันและแก้ไขผลกระทบสิ่งแวดล้อม
และมาตรการติดตามตรวจสอบคุณภาพสิ่งแวดล้อม
โครงการ ดี เอสเทลล์ พร้อมพงษ์ (The Estelle Phom Phong)

วันที่ 24 เดือน มิถุนายน พ.ศ. 2568

หนังสือรับรองฉบับนี้ ขอรับรองว่า นิติบุคคลอาคารชุด ดี เอส เทลล์ พร้อมพงษ์ (The Estelle Phom Phong) เป็นผู้จัดทำรายงานผลการปฏิบัติตามมาตรการป้องกันและแก้ไขผลกระทบสิ่งแวดล้อม และมาตรการติดตามตรวจสอบคุณภาพสิ่งแวดล้อมโครงการ ดี เอส เทลล์ พร้อมพงษ์ (The Estelle Phom Phong) (ระยะดำเนินการ) ตั้งอยู่เลขที่ 131 ถนนสุขุมวิท 26 แขวงคลองตัน เขตคลองเตย กรุงเทพฯ 10110 ของนิติบุคคลอาคารชุด ดี เอสเทลล์ พร้อมพงษ์ ฉบับประจำเดือน

- (✓) มกราคม - มิถุนายน พ.ศ. 2568
() กรกฎาคม - ธันวาคม พ.ศ. 2568
() อื่นๆ (ระบุ)

โดยมีคณะผู้จัดทำรายงาน ดังต่อไปนี้

ผู้จัดทำรายงาน

ลายมือชื่อ

ตำแหน่ง

นายชัยวัฒน์ เชี่ยวสำราญ

.....

หัวหน้าช่างประจำอาคาร

นายอภิชาติ ธรรมมา

.....

ผู้จัดการฝ่ายวิศวกรรม

นายทวีศักดิ์ แสงสว่าง

.....

ผู้จัดการอาคารฯ

ขอแสดงความนับถือ

.....

(นางณัฐณรีย์ กระบิลสิงห์)

ผู้จัดการนิติบุคคลอาคารชุด ดี เอสเทลล์ พร้อมพงษ์

รายงานผลการปฏิบัติตามมาตรการป้องกันและแก้ไขผลกระทบสิ่งแวดล้อม

และมาตรการติดตามตรวจสอบผลกระทบสิ่งแวดล้อม

โครงการ The Estelle Phom Phong (ดี เอสเทลล์ พร้อมพงษ์)

1. ชื่อโครงการ : อาคารชุด ดี เอสเทลล์ พร้อมพงษ์
2. สถานที่ : ตั้งอยู่เลขที่ 131 ถนนสุขุมวิท 26 แขวงคลองตัน เขตคลองเตย กรุงเทพฯ 10110
3. ชื่อเจ้าของโครงการ : นิติบุคคลอาคารชุด ชุด ดี เอสเทลล์ พร้อมพงษ์
4. สถานที่ติดต่อ : ตั้งอยู่เลขที่ 131 ถนนสุขุมวิท 26 แขวงคลองตัน เขตคลองเตย กรุงเทพฯ 10110
5. จัดทำโดย : นิติบุคคล อาคารชุด ดี เอสเทลล์ พร้อมพงษ์
6. โครงการได้รับความเห็นชอบในรายงานการประเมินผลกระทบสิ่งแวดล้อม : เลขที่ กส.1010.5/8349 ลงวันที่ 17 มิถุนายน พ.ศ. 2562
7. โครงการได้นำเสนอรายงานผลการปฏิบัติตามมาตรการฯ ครึ่งสุดท้ายเมื่อ : ฉบับเดือน กรกฎาคม ถึง ธันวาคม พ.ศ. 2567 (ระยะเวลาดำเนินการ)
8. หน่วยงานอนุญาต : ผู้ว่าราชการกรุงเทพมหานคร
9. รายละเอียดโครงการ
 - ลักษณะ/ประเภทโครงการ : อาคารอยู่อาศัยรวม
 - ขนาดพื้นที่โครงการ : พื้นที่ 1-3-97.2 ไร่ หรือ 3,188.80 ตารางเมตร
 - กิจกรรมในโครงการ (โดยสรุป)
 - ระบบน้ำใช้ : โดยจะนำมาเก็บในถังพักน้ำชั้นใต้ดินของโครงการจากนั้นจะทำการสูบโดยใช้เครื่องสูบน้ำ สูบน้ำจากถังเก็บน้ำชั้นใต้ดินไปยังถังเก็บน้ำบนอาคาร โดยถังเก็บน้ำชั้นดาดฟ้าอาคาร จะจ่ายน้ำให้กับพื้นที่ใช้สอยส่วนต่างๆของอาคาร
 - การบำบัดน้ำเสีย : เป็นระบบบำบัดน้ำแบบเติมอากาศแบบผิวสัมผัส จำนวน 1 ชุด Activated Sludge System หนวความสามารถในการรองรับปริมาณน้ำเสีย 170 ลูกบาศก์เมตร/วัน และมีปริมาณน้ำเสียเฉลี่ยต่ออาคารอยู่ที่ 129.22 ลูกบาศก์เมตร/วัน
 - พื้นที่สีเขียว : พื้นที่สีเขียวของโครงการอยู่บริเวณชั้น 1 ชั้น 27 และชั้นดาดฟ้า โดยมีตำแหน่งและขนาดตรงตามที่ระบุในมาตรการฯ ทั้งนี้โครงการได้จัดให้มีเจ้าหน้าที่บำรุงรักษาซ่อมแซมให้สมบูรณ์อย่างสม่ำเสมอ
 - การจัดการมูลฝอย : โครงการได้รับบริการการเก็บมูลฝอยไปกำจัดโดยสำนักงานเขตคลองเตย ทุกวัน ภายหลังการเก็บขนแม่บ้านจะล้างทำความสะอาด ห้องพักมูลฝอยรวมทุกครั้ง
 - ระบบไฟฟ้า : โครงการได้รับกระแสไฟฟ้ามาจากสำนักงานไฟฟ้าเขตคลองเตยผ่าน Transformer ขนาด 2,000 kVA จำนวน 2 ชุด และ เครื่องกำเนิดไฟฟ้าขนาด 400 KVA จำนวน 1 ชุด

สารบัญ

	หน้า
สารบัญ	I
สารบัญภาพ	II-III
สารบัญตาราง	IV
บทที่ 1 รายละเอียดโครงการ	
1.1 ความเป็นมาในการจัดทำรายงานการประเมินผลกระทบสิ่งแวดล้อม	1-1
1.2 รายละเอียดโครงการโดยสังเขป	1-2
1.3 รายละเอียดโครงการ	1-4
1.4 แผนการดำเนินการตามมาตรการที่ระบุไว้ในรายงานการประเมินผลกระทบสิ่งแวดล้อม	1-59
บทที่ 2 ผลการปฏิบัติตามมาตรการป้องกันและแก้ไขผลกระทบสิ่งแวดล้อม	
2.1 การปฏิบัติตามมาตรการป้องกันและแก้ไขผลกระทบสิ่งแวดล้อม	2-1
2.2 ผลการปฏิบัติตามมาตรการป้องกันและแก้ไขผลกระทบสิ่งแวดล้อม	2-1
บทที่ 3 ผลการปฏิบัติตามมาตรการติดตามตรวจสอบผลกระทบสิ่งแวดล้อม	
3.1 การปฏิบัติตามมาตรการติดตามตรวจสอบผลกระทบสิ่งแวดล้อม	3-1
3.2 วัตถุประสงค์	3-1
3.3 ขอบเขตการติดตามตรวจสอบผลกระทบสิ่งแวดล้อม	3-1
3.4 ผลการปฏิบัติตามตรวจสอบผลกระทบสิ่งแวดล้อม	3-2
3.5 ผลการวิเคราะห์คุณภาพสิ่งแวดล้อมตามมาตรการติดตามตรวจสอบผลกระทบสิ่งแวดล้อม	3-17
บทที่ 4 สรุปผลการปฏิบัติตามมาตรการฯ และข้อเสนอแนะ	
ภาคผนวก	
ก. หนังสือเห็นชอบรายงานการประเมินผลกระทบสิ่งแวดล้อมและมาตรการฯ	
ข. หนังสือจากหน่วยงานราชการ	
ค. เอกสารประกอบการปฏิบัติตามมาตรการฯ	
ง. ผลการตรวจวิเคราะห์คุณภาพสิ่งแวดล้อม	
จ. สำเนาหนังสือรับรองห้องปฏิบัติการวิเคราะห์เอกชน	
ฉ. กฎหมายที่เกี่ยวข้อง	
ช. เอกสารสอบเทียบเครื่องมือที่ใช้ในการวิเคราะห์	

สารบัญภาพ

ภาพที่	หน้า
1.2-1 ที่ตั้งโครงการ	1-3
1.2-2 สภาพปัจจุบัน	1-4
1.3.3-1 ระบบน้ำใช้	1-11
1.3.4-1 ระบบบำบัดน้ำเสีย	1-17
1.3.5-1 ระบบระบายน้ำและป้องกันน้ำท่วม	1-21
1.3.6-1 การจัดการมูลฝอย	1-24
1.3.7-1 ระบบไฟฟ้า	1-28
1.3.8-1 ระบบป้องกันอัคคีภัย	1-40
1.3.9-1 ระบบรักษาความปลอดภัยของโครงการ	1-44
1.3.10-1 ระบบระบายอากาศและปรับอากาศ	1-46
1.3.11-1 ระบบจราจรและพื้นที่จอดรถ	1-48
1.3-12-1 พื้นที่สีเขียว	1-51
1.3-13-1 การจัดการสระว่ายน้ำภายในโครงการ	1-56
2.2-1 พื้นที่สีเขียว	2-36
2.2-2 การบริหารจราจร	2-39
2.2-3 การบริหารจัดการระบบบำบัดน้ำเสีย	2-42
2.2-4 การบริหารจัดการน้ำใช้	2-43
2.2-5 การบริหารจัดการระบบไฟฟ้า และการอนุรักษ์พลังงาน	2-45
2.2-6 โครงสร้างอาคารและการออกแบบ	2-46
2.2-7 การบริหารจัดการมูลฝอย	2-47
2.2-8 การบริหารจัดการระบบระบายน้ำ และการป้องกันน้ำท่วม	2-49
2.2-9 พื้นที่ส่วนกลางของโครงการ	2-50
2.2-10 รั้วล้อมรอบโครงการ	2-50
2.2-11 การบริหารจัดการสระว่ายน้ำ	2-51
2.2-12 การบริหารจัดการด้านอัคคีภัย ความปลอดภัย และการสาธารณสุข	2-52
3.5.3-1 การเก็บตัวอย่างคุณภาพน้ำทิ้ง	3-19
3.5.3-2 กราฟผลการตรวจวัดคุณภาพน้ำทิ้ง	3-23
3.5.4-1 การเก็บตัวอย่างน้ำสระว่ายน้ำ	3-26
3.5.4-2 การตรวจวัด pH และ CL_2 สระว่ายน้ำ	3-26

สารบัญตาราง

ตารางที่	หน้า
1.3.6-1 ระยะกักเก็บของมูลฝอยในห้องพักมูลฝอยรวมของโครงการ	1-23
1.4.1-1 แผนการปฏิบัติตามมาตรการป้องกันและแก้ไขผลกระทบสิ่งแวดล้อม	1-59
1.4.2-1 แผนการปฏิบัติตามมาตรการติดตามตรวจสอบผลกระทบสิ่งแวดล้อม	1-61
โครงการ The Estelle - Phrom Phong (ดี เอสเทลล์ พร้อมพงษ์) (ระยะดำเนินการ)	
2.2-1 มาตรการป้องกันและแก้ไขผลกระทบสิ่งแวดล้อม โครงการ The Estelle - Phrom Phong (ดี เอสเทลล์ พร้อมพงษ์) (ระยะดำเนินการ)	2-2
3.4-1 มาตรการติดตามตรวจสอบผลกระทบสิ่งแวดล้อม โครงการ The Estelle - Phrom Phong (ดี เอสเทลล์ พร้อมพงษ์) (ระยะดำเนินการ)	3-3
3.5.2-1 วิธีวิเคราะห์คุณภาพสิ่งแวดล้อม	3-18
3.5.3-1 ผลการวิเคราะห์คุณภาพน้ำทิ้ง	3-21
3.5.4-1 ผลการตรวจวิเคราะห์คุณภาพน้ำของสระว่ายน้ำ ความถี่เดือนละ 1 ครั้ง	3-28
3.5.4-2 ผลการตรวจวิเคราะห์คุณภาพน้ำของสระว่ายน้ำ ความถี่ปีละ 1 ครั้ง	3-29
4-1 มาตรการที่โครงการฯ ไม่ได้ปฏิบัติ ปฏิบัติไม่ได้ ปฏิบัติได้แต่ไม่มีประสิทธิภาพ และยังไม่ถึงเวลา ปฏิบัติ	4-1
4-2 มาตรการป้องกันและแก้ไขผลกระทบสิ่งแวดล้อมที่ไม่ได้ปฏิบัติ ปฏิบัติไม่ได้ ปฏิบัติได้แต่ไม่มี ประสิทธิภาพและยังไม่ถึงเวลาปฏิบัติ พร้อมข้อเสนอแนะ	4-2