

ภาคผนวก



# ภาคผนวก

ภาคผนวก ก	เอกสารขออนุญาตดำเนินโครงการ
ภาคผนวก ข	เอกสารประกอบมาตรการด้านสิ่งแวดล้อม
ภาคผนวก ค	รายงานผลการตรวจวัดคุณภาพสิ่งแวดล้อม
ภาคผนวก ง	กฎหมายที่เกี่ยวข้อง
ภาคผนวก จ	เอกสารสอบเทียบเครื่องมือที่ใช้ในการตรวจวิเคราะห์ (Calibration)
ภาคผนวก ฉ	หนังสือขึ้นทะเบียนห้องปฏิบัติการวิเคราะห์เอกชน เลขทะเบียน ว-236



# ภาคผนวก ก

## เอกสารขออนุญาตดำเนินโครงการ

---

ภาคผนวก 1ก สำเนาหนังสือเห็นชอบรายงานฯ เลขที่ วว 0804/16300  
ลงวันที่ 5 พฤศจิกายน พ.ศ.2539

ภาคผนวก 2ก หนังสือรับรองการจดทะเบียนเป็นนิติบุคคล  
ของ บริษัท จี.เค.แลนด์ จำกัด



## ภาคผนวก 1ก

สำเนาหนังสือเห็นชอบรายงานฯ เลขที่ วว 0804/16300  
ลงวันที่ 5 พฤศจิกายน พ.ศ.2539





ที่ วว 0804/16300

สำนักงานนโยบายและแผนสิ่งแวดล้อม  
ขอยพูนวัฒนา 7 ถนนพระรามที่ 6  
กรุงเทพฯ 10400

5 พฤศจิกายน 2539

เรื่อง ผลการพิจารณารายงานการวิเคราะห์ผลกระทบสิ่งแวดล้อม โครงการเขตประกอบการ  
อุตสาหกรรม จี.เค. แลนด์ ของบริษัท จี.เค. แลนด์ จำกัด อำเภอปลวกแดง จังหวัดระยอง

เรียน อธิบดีกรมโรงงานอุตสาหกรรม

- สิ่งที่ส่งมาด้วย
1. สำเนาหนังสือบริษัท ทิม คอนซัลติ้ง เอ็นจิเนียร์ จำกัด  
ที่ ENV/960/952547 ลงวันที่ 25 ตุลาคม 2538
  2. สำเนาหนังสือบริษัท ทิม คอนซัลติ้ง เอ็นจิเนียร์ จำกัด  
ที่ ENV/960/960309 ลงวันที่ 12 กุมภาพันธ์ 2539
  3. สำเนาหนังสือบริษัท ทิม คอนซัลติ้ง เอ็นจิเนียร์ จำกัด  
ที่ ENV/960/962071 ลงวันที่ 26 กรกฎาคม 2539
  4. สำเนาหนังสือบริษัท ทิม คอนซัลติ้ง เอ็นจิเนียร์ จำกัด  
ที่ ENV/960/962599 ลงวันที่ 25 กันยายน 2539
  5. มาตรการลดผลกระทบสิ่งแวดล้อมและมาตรการติดตามตรวจสอบคุณภาพสิ่งแวดล้อม  
ที่โครงการเขตประกอบการอุตสาหกรรม จี.เค. แลนด์ ตั้งที่อำเภอปลวกแดง  
จังหวัดระยอง ของบริษัท จี.เค. แลนด์ จำกัด ต้องยึดถือปฏิบัติ

ด้วยบริษัท ทิม คอนซัลติ้ง เอ็นจิเนียร์ จำกัด ซึ่งได้รับมอบอำนาจจากบริษัท จี.เค.  
แลนด์ จำกัด ได้ส่งรายงานการวิเคราะห์ผลกระทบสิ่งแวดล้อม และรายงานชี้แจงเพิ่มเติมประกอบ  
รายงานโครงการเขตประกอบการอุตสาหกรรม จี.เค. แลนด์ ตั้งที่อำเภอปลวกแดง จังหวัดระยอง  
ซึ่งจัดทำรายงานฯ โดยบริษัท ทิม คอนซัลติ้ง เอ็นจิเนียร์ จำกัด ให้สำนักงานนโยบายและแผน  
สิ่งแวดล้อมพิจารณา ดังรายละเอียดในสิ่งที่ส่งมาด้วย 1, 2, 3 และ 4

สำนักงานนโยบายและแผนสิ่งแวดล้อม ได้พิจารณารายงานการวิเคราะห์ผลกระทบ  
สิ่งแวดล้อม และรายงานชี้แจงเพิ่มเติมประกอบรายงานฯ โครงการเขตประกอบการอุตสาหกรรม  
จี.เค. แลนด์ ของบริษัท จี.เค. แลนด์ จำกัด ในเบื้องต้นแล้ว และนำเสนอรายงานฯ ต่อคณะ  
กรรมการผู้ชำนาญการพิจารณารายงานการวิเคราะห์ผลกระทบสิ่งแวดล้อมด้านโครงการอุตสาหกรรม  
ในการประชุมครั้งที่ 10/2539 วันที่ 10 ตุลาคม 2539 ซึ่งคณะกรรมการผู้ชำนาญการฯ มีมติเห็น  
ชอบในรายงานฯ โดยกำหนดมาตรการลดผลกระทบสิ่งแวดล้อมและมาตรการติดตามตรวจสอบคุณภาพ

2/สิ่งแวดล้อม.....



- 2 -

สิ่งแวดล้อมที่โครงการเขตประกอบการอุตสาหกรรม จี.เค. แลนด์ ตั้งที่อำเภอปลวกแดง จังหวัดระยอง  
ของบริษัท จี.เค. แลนด์ จำกัด ต้องยึดถือปฏิบัติ ดังมีรายละเอียดในสิ่งที่ส่งมาด้วย 5 ทั้งนี้ ได้สำเนา  
หนังสือแจ้งบริษัท จี.เค. แลนด์ จำกัด กรมที่ดิน และจังหวัดระยอง ทราบด้วยแล้ว

จึงเรียนมาเพื่อโปรดทราบและพิจารณาดำเนินการต่อไป

ขอแสดงความนับถือ



(นายศักดิ์สิทธิ์ ตริเดช)

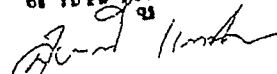
เลขาธิการสำนักงานนโยบายและแผนสิ่งแวดล้อม

กองวิเคราะห์ผลกระทบสิ่งแวดล้อม

โทร. 2792792, 2799703

โทรสาร. 2785469, 2713226

สำเนาถูกต้อง



(นางสุปราณี แดงไทย)

เจ้าหน้าที่บริหารงานธุรการ 5





บริษัท ทีเอ็ม คอนซัลติ้ง เอ็นจิเนียริ่ง จำกัด

2782-2790 (51/301-5) ศูนย์การค้าโรตารี ถนนลาดพร้าว ซอย 130  
แขวงคลองจั่น เขตบางกะปิ กรุงเทพฯ 10240  
โทร. 3771770-1, 3773480 โทรสาร. 3751070

ที่ ENV/960/952547

สำนักงานนโยบายและแผนสิ่งแวดล้อม  
วันที่ 28/09/95 วันที่ 28 ต.ค. 95  
เวลา 15.10 น. ผู้รับ

25 ตุลาคม 2538

เรื่อง รายงานการประเมินผลกระทบสิ่งแวดล้อม โครงการเขตประกอบการอุตสาหกรรม จี.เค.แลนด์  
ของ บริษัท จี.เค.แลนด์ จำกัด

เรียน เลขาธิการสำนักงานนโยบายและแผนสิ่งแวดล้อม

- สิ่งที่ส่งมาด้วย 1. รายงานหลัก จำนวน 5 ชุด  
2. รายงานสรุป จำนวน 15 ชุด

กองวิเคราะห์ผลกระทบสิ่งแวดล้อม  
วันที่ 28/10/95 ลงวันที่ 28/10/95  
เวลา 16.00 น. ผู้รับ

เนื่องด้วย บริษัท จี.เค.แลนด์ จำกัด มีโครงการก่อสร้างเขตประกอบการอุตสาหกรรม จี.เค.  
แลนด์ ณ ตำบลปลวกแดง อำเภอปลวกแดง จังหวัดระยอง และได้จัดทำรายงานการประเมินผล  
กระทบต่อสิ่งแวดล้อมของโครงการ ตามข้อกำหนดในพระราชบัญญัติส่งเสริมและรักษาคุณภาพ  
สิ่งแวดล้อม พ.ศ. 2535 ซึ่งจัดทำโดย บริษัท ทีเอ็ม คอนซัลติ้ง เอ็นจิเนียริ่ง จำกัด

บัดนี้ การดำเนินการศึกษาได้เสร็จสิ้นแล้ว บริษัทฯ จึงใคร่ส่งรายงานดังกล่าวข้างต้น  
มาพร้อมจดหมายฉบับนี้ เพื่อโปรดพิจารณาให้ความเห็นขอต่อไป  
จึงเรียนมาเพื่อโปรดพิจารณา

ขอแสดงความนับถือ

(นายอำนาจ พรหมสูตร)

(นายอำนาจ พรหมสูตร)

กรรมการบริหาร

ทน/จบ

สำเนาถูกต้อง

(นางสุปราณี แสงไทย)

เจ้าหน้าที่บริหารงานธุรการ 5





บริษัท ทีเอ็ม คอนซัลติ้ง เอ็นจิเนียริ์ จำกัด

2782-2790 (51/301-5) ศูนย์การค้าโรตารีพาร์ค ถนนลาดพร้าว ซอย 130  
แขวงคลองจั่น เขตบางกะปิ กรุงเทพฯ 10240  
โทร. 3771770-1, 377 3480 โทรสาร. 3751070

ที่ ENV/960/960309

130  
สำนักงานนโยบายและแผนสิ่งแวดล้อม  
วันที่ 10.5 (15.5) วันที่ 16 ก.พ. 2539  
เวลา 10.00 น. ผู้รับ

12 กุมภาพันธ์ 2539

เรื่อง ข้อมูลเพิ่มเติมรายงานการศึกษาผลกระทบสิ่งแวดล้อม

โครงการเขตประกอบการอุตสาหกรรม จี. เค. แลนด์

เรียน เลขาธิการสำนักงานนโยบายและแผนสิ่งแวดล้อม

อ้างถึง หนังสือสำนักงานนโยบายและแผนสิ่งแวดล้อม ที่ วว 0804/16079

ลงวันที่ 10 พฤศจิกายน 2538

สิ่งที่ส่งมาด้วย ข้อมูลเพิ่มเติม รายงานการศึกษาผลกระทบสิ่งแวดล้อม

โครงการเขตประกอบการอุตสาหกรรม จี. เค. แลนด์ จำนวน 15 ชุด

ของวิเคราะห์ผลกระทบสิ่งแวดล้อม

วันที่ 15 ลงวันที่ 16 ก.พ. 2539

เวลา 13.00 น. ผู้รับ

ตามหนังสือที่อ้างถึง สำนักงานนโยบายและแผนสิ่งแวดล้อม ได้ขอทราบข้อมูลเพิ่มเติม  
ของโครงการเขตประกอบการอุตสาหกรรม จี. เค. แลนด์ ของ บริษัท จี. เค. แลนด์ จำกัด ซึ่งตั้งอยู่  
ตำบลปลวกแดง อำเภอปลวกแดง จังหวัดระยอง โดยมีรายละเอียดแจ้งแล้วนั้น

บัดนี้ การจัดเตรียมข้อมูล เพื่อชี้แจงรายละเอียดเพิ่มเติมได้เสร็จเรียบร้อยแล้ว บริษัทฯ จึง  
ใคร่ขอส่งข้อมูลเพิ่มเติมดังกล่าวตามสิ่งที่ส่งมาด้วย เพื่อพิจารณาให้ความเห็นชอบต่อไป

จึงเรียนมาเพื่อโปรดพิจารณา

ขอแสดงความนับถือ

สำเนาถูกต้อง

(นางสุปราณี แสงไทย)

เจ้าหน้าที่บริหารงานธุรการ

(นายอำนาจ พรหมบุตร)  
กรรมการบริหาร

ทน/จบ

บริษัท ทีม คอนซัลติ้ง เอนจิเนียริ์ จำกัด  
2782-2790 (51/301-5) ศูนย์การค้าโรดพาร์ค ถนนลาดพร้าว  
แขวงคลองจั่น เขตบางกะปิ กรุงเทพฯ 10240  
โทร. 3771770-1, 3773480 โทรสาร. 3751070

สำนักงานนโยบายและแผนสิ่งแวดล้อม	
วันที่ 402 (953) วันที่ 2 ส.ค. 2539	ข้อ 138
เวลา 10.30	ผู้รับ

ที่ ENV/960/962071

26 กรกฎาคม 2539

เรื่อง ข้อมูลเพิ่มเติมรายงานการศึกษาผลกระทบสิ่งแวดล้อม

โครงการเขตประกอบการอุตสาหกรรม จี. เค. แลนด์

เรียน เลขาธิการสำนักงานนโยบายและแผนสิ่งแวดล้อม

อ้างถึง หนังสือสำนักงานนโยบายและแผนสิ่งแวดล้อม ที่ วว.0804/16079

ลงวันที่ 10 พฤศจิกายน 2538 และที่ วว.0804/4809 ลงวันที่ 30 เมษายน 2539

สิ่งที่ส่งมาด้วย ข้อมูลเพิ่มเติม รายงานการศึกษาผลกระทบสิ่งแวดล้อม

โครงการเขตประกอบการอุตสาหกรรม จี. เค. แลนด์ จำนวน 15 ชุด

ตามหนังสือที่อ้างถึง สำนักงานนโยบายและแผนสิ่งแวดล้อม ได้ขอทราบข้อมูลเพิ่มเติมของโครงการเขตประกอบการอุตสาหกรรม จี. เค. แลนด์ ของบริษัท จี. เค. แลนด์ จำกัด ซึ่งตั้งอยู่ตำบลปลวกแดง อำเภอปลวกแดง จังหวัดระยอง โดยมีรายละเอียดแจ้งแล้วนั้น

บัดนี้ การจัดเตรียมข้อมูล เพื่อชี้แจงรายละเอียดเพิ่มเติมได้เสร็จเรียบร้อยแล้ว บริษัทฯ จึงใคร่ขอส่งข้อมูลเพิ่มเติมดังกล่าวตามสิ่งที่ส่งมาด้วย เพื่อพิจารณาให้ความเห็นชอบต่อไป

จึงเรียนมาเพื่อโปรดพิจารณา

ขอแสดงความนับถือ

(Signature)

(นายอำนาจ พรหมสูตร)

กรรมการบริหาร

สำเนาถูกต้อง

(Signature)  
นางสาวประไพ แก้วไทย  
เจ้าหน้าที่บริหารงานทั่วไป

ทท/จบ





บริษัท ทิม คอนซัลติ้ง เอ็นจิเนียริ่ง จำกัด  
2782-2790 (51/301-5) ศูนย์การค้าไดรฟ์อิน ถนนลาดพร้าว ซอย 130  
แขวงคลองจั่น เขตบางกะปิ กรุงเทพฯ 10240  
โทร. 3771770-1, 3773480 โทรสาร. 3751070

ที่ ENV960/962599

สำนักงานนโยบายและแผนสิ่งแวดล้อม	
รับที่.....(15.00)วันที่ 10 ก.ย. 2539	
เวลา 15.00	ผู้รับ

25 กันยายน 2539

เรื่อง ข้อมูลเพิ่มเติมรายงานการศึกษาผลกระทบสิ่งแวดล้อม

โครงการเขตประกอบการอุตสาหกรรม จี. เค. แลนด์

เรียน เลขาธิการสำนักงานนโยบายและแผนสิ่งแวดล้อม

อ้างถึง หนังสือสำนักงานนโยบายและแผนสิ่งแวดล้อม

ที่ วว.0804/16079 ลงวันที่ 10 พฤศจิกายน 2538, ที่ วว.0804/4809 ลงวันที่ 30 เมษายน 2539

และที่ วว.0804/12994 ลงวันที่ 26 สิงหาคม 2539

สิ่งที่ส่งมาด้วย ข้อมูลเพิ่มเติมรายงานการศึกษาผลกระทบสิ่งแวดล้อม

โครงการเขตประกอบการอุตสาหกรรม จี. เค. แลนด์ จำนวน 15 ชุด

กองวิเคราะห์ผลกระทบสิ่งแวดล้อม  
รับที่.....ลงวันที่ 1 ต.ค. 2539  
เวลา.....น. ผู้รับ.....

ตามหนังสือที่อ้างถึง สำนักงานนโยบายและแผนสิ่งแวดล้อม ได้ขอทราบข้อมูลเพิ่มเติมของโครงการเขตประกอบการอุตสาหกรรม จี. เค. แลนด์ ของบริษัท จี. เค. แลนด์ จำกัด ซึ่งตั้งอยู่ตำบลปลวกแดง อำเภอปลวกแดง จังหวัดระยอง โดยมีรายละเอียดแจ้งแล้วนั้น

บัดนี้ การจัดเตรียมข้อมูล เพื่อชี้แจงรายละเอียดเพิ่มเติมได้เสร็จเรียบร้อยแล้ว บริษัทฯ จึงใคร่ขอส่งข้อมูลเพิ่มเติมดังกล่าวตามสิ่งที่ส่งมาด้วย เพื่อพิจารณาให้ความเห็นชอบต่อไป  
จึงเรียนมาเพื่อโปรดพิจารณา

ขอแสดงความนับถือ

(นายอานาจ พรหมสุขตร)  
กรรมการบริหาร

สำเนาถูกต้อง

(นางสุปราณี แดงไทย)  
เจ้าหน้าที่บริหารงานธุรการ

## ภาคผนวก 2ก

หนังสือรับรองการจดทะเบียนเป็นนิติบุคคล  
ของบริษัท จี.เค.แลนด์ จำกัด



ที่ สป. 012367



สำนักงานทะเบียนหุ้นส่วนบริษัทจังหวัดสมุทรปราการ

กรมพัฒนาธุรกิจการค้า กระทรวงพาณิชย์

## หนังสือรับรอง

ขอรับรองว่าบริษัทนี้ ได้จดทะเบียนเป็นนิติบุคคล ตามประมวลกฎหมายแพ่งและพาณิชย์

เมื่อวันที่ 28 มิถุนายน 2537 ทะเบียนนิติบุคคลเลขที่ 0105537074795

ปรากฏข้อความในรายการตามเอกสารทะเบียนนิติบุคคล ณ วันออกหนังสือนี้ ดังนี้

1. ชื่อบริษัท บริษัท จี.เค.แลนด์ จำกัด

2. กรรมการของบริษัทมี 6 คน ตามรายชื่อต่อไปนี้

1. นายอนันต์ชัย คุณานันทกุล

2. นางอริ คุณานันทกุล

3. นายเอกสิทธิ์ คุณานันทกุล

4. นางสาวกัลยา คุณานันทกุล

5. นายคุณคำ คุณานันทกุล

6. นางสาวราชนีย์ คุณานันทกุล

3. จำนวนหรือชื่อกรรมการซึ่งลงชื่อผูกพันบริษัทได้คือ นายอนันต์ชัย คุณานันทกุล หรือ

นางอริ คุณานันทกุล กรรมการคนใดคนหนึ่งลงลายมือชื่อและประทับตราสำคัญของบริษัท

หรือ นายเอกสิทธิ์ คุณานันทกุล นางสาวกัลยา คุณานันทกุล นายคุณคำ คุณานันทกุล

นางสาวราชนีย์ คุณานันทกุล สองในสี่คนมีลงลายมือชื่อรวมกัน

และประทับตราสำคัญของบริษัท//

4.ทุนจดทะเบียน 200,000,000.00 บาท / ส่องรอยสำเนาหลักฐาน/

5. สำนักงานใหญ่ ตั้งอยู่เลขที่ 120/88 หมู่ที่ 6 ถนนเทพารักษ์ ตำบลบางเมือง อำเภอเมืองสมุทรปราการ จังหวัดสมุทรปราการ/

สำนักงานสาขา ตั้งอยู่ (1) เลขที่ 119 หมู่ที่ 4 ถนนปลวกแดง-วังตาฉิน-สะพานสี่ ตำบลปลวกแดง อำเภอปลวกแดง จังหวัดระยอง/

6. วัตถุประสงค์ของบริษัทมี 41 ข้อ ดังปรากฏในสำเนาเอกสารแนบท้ายหนังสือรับรองนี้ จำนวน 4 แผ่น โดยมีลายมือชื่อนายทะเบียนซึ่งรับรองเอกสารและประทับตราสำนักงานทะเบียนหุ้นส่วนบริษัทเป็นสำคัญ

คำเตือน : ผู้ใช้ควรตรวจสอบข้อความตามท้ายหนังสือรับรองฉบับนี้ทุกครั้ง



กรมพัฒนาธุรกิจการค้า กระทรวงพาณิชย์  
Department of Business Development  
Ministry of Commerce  
โทร. 02 528 7600

"จับจ่าย ไม่เสียใจ" ใจจริง  
Creative Service  
สายด่วน 1570 www.dbd.go.th

ที่ สป. 012367



สำนักงานทะเบียนหุ้นส่วนบริษัทจังหวัดสมุทรปราการ  
กรมพัฒนาธุรกิจการค้า กระทรวงพาณิชย์

## หนังสือรับรอง

ออกให้ ณ วันที่ 23 เดือน เมษายน พ.ศ. 2564



ข้อควรทราบ ประกอบหนังสือรับรอง ฉบับที่ สป. 012367

1. นิติบุคคลนี้ได้ส่งงบการเงินปี 2562

2. หนังสือรับรองเฉพาะข้อความที่หนึ่ง/บริษัทได้นำมาจดทะเบียนไว้เพื่อผลทางกฎหมายแล้ว  
ข้อเท็จจริงเป็นสิ่งที่ควรระวังไว้พิจารณา

3. นายทะเบียนอาจเพิกถอนการจดทะเบียนถ้าปรากฏว่าข้อความอันเป็นสาระสำคัญของที่จดทะเบียน  
ไม่ถูกต้อง หรือเป็นเท็จ



กรมพัฒนาธุรกิจการค้า กระทรวงพาณิชย์  
Department of Business Development  
Ministry of Commerce  
โทร. 02 528 7600

"ให้แล้ว ไม่เสีย ใจบริการ"  
Creative Services  
สายด่วน 1570 [www.dbd.go.th](http://www.dbd.go.th)



วัตถุประสงค์ของ ห้างหุ้นส่วน/บริษัท นี้ มี.....ข้อ ดังนี้

- (1) จัดหา รั้ว รั้วเหล็ก ถัดถนนติดกับที่ดิน ครอบครอง ปรับปรุง ใช้ และจัดการโดยประการอื่น ซึ่งทรัพย์สินใด ๆ ตลอดจนดอกผลของทรัพย์สินนั้น
- (2) ขยาย โอน จำนอง จำนำ แลกเปลี่ยน และจำหน่ายทรัพย์สินโดยประการอื่น
- (3) เป็นนายหน้า ตัวแทน ตัวแทนค้าต่างในกิจการและธุรกิจทุกประเภท เว้นแต่ในธุรกิจประจักษ์กับ การหาสมาชิกให้สมาคม และการค้าหลักทรัพย์
- (4) กู้ยืมเงิน เบิกเงินเกินบัญชีจากธนาคาร นิติบุคคล หรือสถาบันการเงินอื่น และให้กู้ยืมเงิน หรือให้เครดิตด้วยวิธีการอื่น โดยจะมีหลักประกันหรือไม่ก็ตาม รวมทั้งการรับ ออก โอน และสละถึงตัวเงิน หรือตราสารที่เปลี่ยนมือได้อย่างอื่น เว้นแต่ในธุรกิจธนาคาร ธุรกิจเงินทุน และธุรกิจเครดิตฟองซิเอร์
- (5) ทำการจัดตั้งสำนักงานสาขาหรือแต่งตั้งตัวแทน ทั้งภายในและภายนอกประเทศ
- (6) เข้าเป็นหุ้นส่วนจำกัดความรับผิดชอบในหุ้นส่วนจำกัด เป็นคู่ถือหุ้นในบริษัทจำกัดและบริษัทมหาชนจำกัด
- (7) ประกอบกิจการค้าสัตว์มีชีวิต เนื้อสัตว์แช่แข็ง เนื้อสัตว์แปรรูป และเนื้อสัตว์กระป๋อง
- (8) ประกอบกิจการค้า ข้าว ข้าวโพด มันสำปะหลัง มันสำปะหลังอัดเม็ด กาแฟ เมล็ดมะม่วงหิมพานต์ ถั่ว งา ละหุ่ง ปาล์ม น้ำมัน ปอ ผ้ายันต์ ไร่ ผลิตภัณฑ์จากสัตว์เคี้ยวเอื้อง เครื่องหนังสัตว์ เขาสัตว์ในธรรมชาติ ขาดคิม ขาดแผ่น หรือขางชนิดอื่นอันผลิตขึ้นหรือได้มาจากส่วนหนึ่งของสัตว์หรือของปศุสัตว์ สุนัข ไก่ และพืชผลทางเกษตรอื่นทุกชนิด
- (9) ประกอบกิจการค้า ผัก ผลไม้ หน่อไม้ พริกไทย พืชสวน ไม้หุง ขาดคิม เครื่องเค็ม น้ำดื่ม น้ำแร่ น้ำผลไม้ สุรา เบียร์ อาหารสด อาหารแห้ง อาหารสำเร็จรูป อาหารทะเลบรรจุกระป๋อง เครื่องกระป๋อง เครื่องปรุงรสอาหาร น้ำซอส น้ำตาล น้ำมันพืช อาหารสัตว์ และเครื่องบริโภคอื่น



วัตถุประสงค์ของ ห้างหุ้นส่วนสามัญ/บริษัท นี้ มี 41 ข้อ ดังนี้

(10) ประกอบกิจการค้า จำหน่ายจากโรงงานอุตสาหกรรม ด้วย ด้วยยางปัด พื้นใยในลอน ใยสังเคราะห์ เส้นด้ายยัด เครื่องนุ่งห่ม เสื้อผ้าสำเร็จรูป เครื่องแต่งกาย เครื่องประดับกาย ถุงเท้า รองเท้า ถุงน่อง เครื่องหนัง รองเท้า กระเป๋า เครื่องอุปโภคอื่น สิ่งทอ อุปกรณ์การเดินเท้า

(11) ประกอบกิจการค้า เครื่องเคหภัณฑ์ เครื่องเรือน เฟอร์นิเจอร์ เครื่องแก้ว เครื่องครัว ตู้เย็น เครื่องปรับอากาศ เครื่องฟอกอากาศ พัดลม เครื่องดูดอากาศ หม้อหุงข้าวไฟฟ้า เตาไฟฟ้า เครื่องทำความร้อน เครื่องทำความเย็น เตาอบไมโครเวฟ เครื่องใช้ไฟฟ้า อุปกรณ์ไฟฟ้า รวมทั้งอะไหล่ และอุปกรณ์ของสินค้าดังกล่าว

(12) ประกอบกิจการค้า วัสดุก่อสร้าง อุปกรณ์และเครื่องมือใช้ในการก่อสร้าง เครื่องมือช่างทุกประเภท สี เครื่องมือทาสี เครื่องตกแต่งอาคาร เครื่องเหล็ก เครื่องทองแดง เครื่องทองเหลือง เครื่องเคลือบ เครื่องสุขภัณฑ์ อุปกรณ์ประปา รวมทั้งอะไหล่และอุปกรณ์ของสินค้าดังกล่าว

(13) ประกอบกิจการค้า เครื่องจักร เครื่องยนต์ เครื่องมือกล เครื่องทุ่นแรง ยานพาหนะ เครื่องยกขึ้นไฟฟ้า เครื่องสูบน้ำ เครื่องบำบัดน้ำเสีย และเครื่องกำจัดขยะ

(14) ประกอบกิจการค้า น้ำมันเชื้อเพลิง ถ่านหิน ผลิตภัณฑ์ปิโตรเลียมอื่นที่เกี่ยวข้องกับการผลิตพลังงานและการให้บริการน้ำมันเชื้อเพลิง

(15) ประกอบกิจการค้า ขายปลีกและขายส่งสินค้าเครื่องใช้ภายในบ้าน เครื่องมือเครื่องใช้ทางวิทยาศาสตร์ อุปกรณ์การแพทย์ ยาสมุนไพร และสมุนไพร

(16) ประกอบกิจการค้าเครื่องสำอาง อุปกรณ์เครื่องมือและเครื่องใช้เสริมความงาม,

(17) ประกอบกิจการค้า กระจกลามิเนต เครื่องเขียน แบบเรียน แบบพิมพ์หนังสือ อุปกรณ์การเรียนการสอน อุปกรณ์การถ่ายภาพ เครื่องสำอาง เครื่องพิมพ์ อุปกรณ์การพิมพ์ ตู้เก็บเอกสาร เครื่องใช้สำนักงาน เครื่องมือสื่อสาร คอมพิวเตอร์ รวมทั้งอุปกรณ์และอะไหล่ของสินค้าดังกล่าว





วัตถุประสงค์ของ ข้อตกลงหุ้นส่วน/บริษัท นี้ มี.....41.....ข้อ ดังนี้

(18) ประกอบกิจการค้า ทอง นาก เงิน เพชร พลอย และอัญมณีอื่น รวมทั้งวัตถุดิบเทียมสิ่งดังกล่าว

(19) ประกอบกิจการค้า ผลผลิตทางการเกษตร พืชสวน พืชไร่ หรือสิ่งอื่นซึ่งมีลักษณะคล้ายคลึงกันทั้งที่อยู่ในสภาพ  
วัตถุดิบหรือสำเร็จรูป

(20) ประกอบกิจการค้า ขางเทียม สิ่งทำเทียม วัตถุหรือสินค้าดังกล่าวโดยกรรมวิธีทางวิทยาศาสตร์

(21) ตั้งเข้าจำหน่ายในประเทศและส่งออกจำหน่ายยังต่างประเทศ ซึ่งสินค้าตามที่กำหนดไว้ใน  
วัตถุประสงค์

(22) ทำการประมูลเพื่อขายสินค้าตามวัตถุประสงค์

(23) ประกอบกิจการประมูลเพื่อรับจ้างทำของ ตามวัตถุประสงค์ทั้งหมด

(24) ประกอบกิจการรับเหมาก่อสร้างโรงงาน โรงงานอุตสาหกรรม คลัง คลังสินค้า โกดัง อาคาร อาคารพาณิชย์  
อาคารที่พักอาศัย สถานที่ทำการ ถนนสะพาน เขื่อน อุโมงค์ และงานก่อสร้างอย่างอื่นทุกชนิด รวมทั้งรับทำงานโยธาทุกประเภท

(25) ประกอบกิจการโรงแรม กิจการบาร์ ไนท์คลับ สถานพักตากอากาศ สนามกีฬา สระว่ายน้ำ โบว์ลิ่ง

(26) ประกอบธุรกิจบริการรับเป็นที่พักผ่อนและให้คำแนะนำเกี่ยวกับค่าบริหารจัดการพาณิชยกรรม  
อุตสาหกรรม รวมทั้งปัญหาการผลิต การตลาดและจัดจำหน่าย

(27) ประกอบกิจการค้าของสิ่งหัตถ์หยาบ วัสดุหัตถ์หยาบ วัสดุสำเร็จรูป การแบ่งแยกที่ดิน ทำการจัดสรรที่ดิน  
เพื่อการอุตสาหกรรม ทำการจัดสรรที่ดินเพื่อเกษตรกรรม ทำการจัดสรรที่ดินเพื่อที่อยู่อาศัยและพาณิชยกรรม ไม่ว่าจะทำการ  
ก่อสร้างอาคาร โรงงาน อาคารพาณิชย์ บ้านเดี่ยว บ้านแฝด สิ่งปลูกสร้างอื่นใดหรือไม่ก็ตาม เพื่อจำหน่าย ให้เช่า เช่าซื้อ

(28) ประกอบกิจการออกแบบ วางแผน จัดระบบควบคุม รับช่วงงานหรือให้ช่วงงานก่อสร้างอาคารที่พักอาศัย  
อาคารพาณิชย์ อาคารวัด หรืองานโยธาอื่น ๆ รวมทั้งตลอดถึงการออกแบบ ตกแต่งและจัดหาเครื่องตกแต่งภายในอาคารหรือ  
สิ่งก่อสร้างอย่างอื่น การเขียนแบบหรือแสดงแบบร่างแสดงภายในให้เห็นถึงการตกแต่งและการจัดทำสวนดอกไม้  
ไม้ประดับหรือไม้ดอก หรือต้นไม้



วัตถุประสงค์ของ หักงักงักงัก/บริษัท นี้ มี.....41.....ข้อ ดังนี้

( 29 ) ประกอบธุรกิจให้เช่าอสังหาริมทรัพย์และสิ่งอำนวยความสะดวก

( 30 ) ประกอบธุรกิจ นายหน้าธุรกิจอสังหาริมทรัพย์และสิ่งอำนวยความสะดวก

( 31 ) ประกอบธุรกิจลงทุนในอสังหาริมทรัพย์ จัดการอสังหาริมทรัพย์

( 32 ) ประกอบธุรกิจให้สัมปทานเกี่ยวกับจัดทำบริการ จัดทำสาธารณูปโภค

( 33 ) ประกอบธุรกิจให้เช่าสถานที่และสิ่งอำนวยความสะดวกสำหรับงานวิชาการ งานฝึกอบรม งานสัมมนา งานตั้งกองงานเลี้ยงสังสรรค์ และงานจัดเลี้ยงต่างๆ

( 34 ) ประกอบธุรกิจบริการรับเป็นผู้จัดการและดูแลผลประโยชน์ เก็บผลประโยชน์และจัดการทรัพย์สินให้บุคคลอื่น

( 35 ) ประกอบกิจการบริการที่จอดรถและยานพาหนะทุกชนิดทุกประเภท

( 36 ) ประกอบธุรกิจเช่าระเห่ที่บนมุกกลหรือที่ดินมุกกลอื่น เพื่อเช่ารับโอนสิทธิเรียกร้องหรือรับช่วงสิทธิ

( 37 ) ประกอบกิจการบริการสาธารณูปโภค เช่น ไฟฟ้า น้ำดิบ น้ำประปา โทรศัพท์ และการประปา

( 38 ) ประกอบกิจการค้าและจำหน่ายไฟฟ้า น้ำดิบ น้ำประปา น้ำร้อน และโทรศัพท์

( 39 ) ประกอบกิจการโรงงานรับขนถ่าย โรงงานกำจัดและบำบัดน้ำเสีย และของเสียทุกประเภท และโรงงานจัดทำน้ำ ทำน้ำให้บริสุทธิ์ และจำหน่ายน้ำ

( 40 ) ประกอบกิจการค้า หีบ ดิน ทราย ทุกชนิดทุกประเภท

( 41 ) ประกอบธุรกิจบริการรับฝากประกันหนี้สิน ความรับผิดชอบ และการปฏิบัติตามสัญญาของบุคคลอื่น รวมทั้งรับบริการประกันบุคคลซึ่งเดินทางเข้ามาในประเทศ หรือเดินทางออกไปต่างประเทศตามกฎหมายว่าด้วยคนเข้าเมือง กฎหมายว่าด้วยภาษีอากร และกฎหมายอื่น



กรมพัฒนาธุรกิจการค้า กระทรวงพาณิชย์  
Department of Business Development  
Ministry of Commerce  
โทร. 02 528 7600

“คิดแล้ว ไม่ให้เสียใจบริการ”  
Creative Services  
สายด่วน 1570 www.dbd.go.th

## ภาคผนวก ข

# เอกสารประกอบมาตรการด้านสิ่งแวดล้อม

---

- ภาคผนวก 1ข บันทึกปริมาณการใช้น้ำประปาในโครงการและบันทึกปริมาณน้ำเสียที่เข้าสู่ระบบบำบัดน้ำเสียส่วนกลาง
- ภาคผนวก 2ข ข้อกำหนดภายในเขตประกอบการอุตสาหกรรม จี.เค.แลนด์
- ภาคผนวก 3ข ข้อมูลผลการตรวจวัดที่รวบรวมจากโรงงานภายในเขตประกอบการฯ
- ภาคผนวก 4ข การสุ่มตรวจวัดคุณภาพน้ำทิ้งจากโรงงาน
- ภาคผนวก 5ข รายละเอียดเกี่ยวกับปริมาณชนิดของมลพิษทางอากาศ น้ำเสีย ขยะมูลฝอย และกากของเสีย ของโรงงานในเขตประกอบการฯ
- ภาคผนวก 6ข เอกสารการขึ้นทะเบียนผู้ควบคุมระบบบำบัดน้ำเสีย
- ภาคผนวก 7ข เอกสารการซ่อมบำรุงรักษาอุปกรณ์เครื่องมือที่ใช้ในระบบบำบัดน้ำเสีย
- ภาคผนวก 8ข มาตรการลดระดับเสียงดังของโรงงาน และมาตรการป้องกันเสียงของผู้ปฏิบัติงาน
- ภาคผนวก 9ข เอกสารใบกำกับการขนส่งของเสียจากโรงงาน (Manifest Form)
- ภาคผนวก 10ข บันทึกปริมาณจราจรเข้า-ออก และสถิติอุบัติเหตุจากการจราจรในเขตประกอบการฯ ระหว่างเดือนมกราคม-มิถุนายน 2568
- ภาคผนวก 11ข การร่วมกิจกรรมกับชุมชน / หน่วยงานราชการ
- ภาคผนวก 12ข สำเนาหนังสือนำส่งรายงานผลการปฏิบัติตามมาตรการด้านสิ่งแวดล้อมฯ ฉบับเดือนกรกฎาคม-ธันวาคม 2567
- ภาคผนวก 13ข การสำรวจสภาพเศรษฐกิจ-สังคม และความคิดเห็นของประชาชน ประจำปี 2567
- ภาคผนวก 14ข การแจ้งปริมาณของเสีย ทั้งขยะทั่วไปและของเสียอันตรายของโรงงาน
- ภาคผนวก 15ข การจัดเตรียมพื้นที่จัดเก็บกากของเสียและถังขยะแยกประเภทของโรงงาน
- ภาคผนวก 16ข การจัดเตรียมพื้นที่จัดเก็บสารเคมีของโรงงาน และมาตรการป้องกันสารเคมีของของผู้ปฏิบัติงาน



## ภาคผนวก 1ข

บันทึกปริมาณการใช้น้ำประปาในโครงการและบันทึกปริมาณน้ำเสียที่เข้าสู่  
ระบบบำบัดน้ำเสียส่วนกลาง



สรุปปริมาณการใช้น้ำประปา ภายในเขตประกอบการอุตสาหกรรม จี.เค.แลนด์ เดือนมกราคม - มิถุนายน 68

ศูนย์อุตสาหกรรมพิเศษ  
G.K. LAND INDUSTRIAL PARK

รายชื่อ บริษัทฯ		ม.ค.	ก.พ.	มี.ค.	เม.ย.	พ.ค.	มิ.ย.	รวม	เฉลี่ย
1.บริษัท คาวาซากิ มอเตอร์ อินดอร์ไฟรส์ (ประเทศไทย) จำกัด	น้ำประปา	23,868.10	26,828.10	23,386.50	19,509.00	20,673.40	22,854.70	137,119.80	22,853.30
	น้ำเสีย	19,094.48	21,462.48	18,709.20	15,607.20	16,538.72	18,283.76	109,695.84	18,282.64
2.บริษัท ไทยออยล์ เดนโซ่ จำกัด	น้ำประปา	1,100.00	1,366.70	1,122.30	754.30	876.50	786.90	6,006.70	1,001.12
	น้ำเสีย	880.00	1,093.36	897.84	603.44	701.20	629.52	4,805.36	800.89
3.บริษัท ไทยสเปเชียลแก๊ส จำกัด	น้ำประปา	291.40	331.70	309.20	335.90	281.20	365.90	1,915.30	319.22
	น้ำเสีย	233.12	265.36	247.36	268.72	224.96	292.72	1,532.24	255.37
4.บริษัท แปซิฟิค อินดัสทรีลส์ (ไทยแลนด์) จำกัด	น้ำประปา	590.50	487.30	625.60	511.00	577.00	503.90	3,295.30	549.22
	น้ำเสีย	472.40	389.84	500.48	408.80	461.60	403.12	2,636.24	439.37
5.บริษัท เสียวทง อินดัสทรี (1989) จำกัด	น้ำประปา	4,960.30	4,690.60	3,171.70	2,936.40	3,489.50	2,923.30	22,171.80	3,695.30
	น้ำเสีย	3,968.24	3,752.48	2,537.36	2,349.12	2,791.60	2,338.64	17,737.44	2,956.24
6.บริษัท เพนน์ คัลเลอร์ (ประเทศไทย) จำกัด	น้ำประปา	859.50	674.70	495.10	327.50	273.70	179.10	2,809.60	468.27
	น้ำเสีย	687.6	539.76	396.08	262.00	218.96	143.28	2,247.68	374.61
7.บริษัท กรีนฟิลด์ เคมีคอล (ประเทศไทย) จำกัด	น้ำประปา	671.30	520.30	523.50	582.80	414.10	395.00	3,107.00	517.83
	น้ำเสีย	537.04	416.24	418.80	466.24	331.28	316.00	2,485.60	414.27
8.บริษัท เอ็มวี โกชั่น จำกัด	น้ำประปา	578.00	850.00	762.10	376.90	177.80	668.60	3,413.40	568.90
	น้ำเสีย	462.4	680.00	609.68	301.52	142.24	534.88	2,730.72	455.12
9.บริษัท ไทยไฟน์อินดอร์ จำกัด	น้ำประปา	502.00	674.70	470.00	376.00	434.00	504.00	2,960.70	493.45
	น้ำเสีย	401.6	539.76	376	300.8	347.2	403.2	2,368.56	394.76

ปริมาณการใช้น้ำประปา (ลบ.ม.) 182,799.60

ปริมาณน้ำเสียที่บำบัด (ลบ.ม.) 146,239.68



## ภาคผนวก 2ข

ข้อกำหนดภายในเขตประกอบการอุตสาหกรรม จี.เค.แลนด์



# G.K. Regulation 2024-2026



**G.K. LAND CO., LTD.**  
บริษัท จี.เค.แลนด์ จำกัด

## G.K. Land Industrial Park เขตประกอบการอุตสาหกรรม จี.เค.แลนด์

### ข้อกำหนดของเขตประกอบการอุตสาหกรรม จี.เค.แลนด์ REGULATION FOR G.K. Land Industrial Park

โรงงานอุตสาหกรรมที่เข้ามาดำเนินการในเขตประกอบการอุตสาหกรรม จี.เค.แลนด์จะต้องปฏิบัติตามข้อกำหนด ดังต่อไปนี้

All factories located in G.K. Land Industrial Park must conduct under below regulations:

#### หมวดการใช้ที่ดิน และ การก่อสร้างอาคารโรงงาน LAND UTILIZATION AND BUILDING CONSTRUCTION

1. ใช้ที่ดินเพื่อการปลูกสร้างอาคาร (พื้นที่ที่มีหลังคาคลุม) ไม่เกินร้อยละ 70, เพื่อสร้างถนนภายในเขตโรงงานร้อยละ 20 และ เพื่อเป็นพื้นที่สีเขียวร้อยละ 10 ของพื้นที่ครอบครอง  
100 % of the land must be separated to 70% for building construction, 20% for streets or lanes and 10% for green area.
2. ผู้ครอบครองที่ดินจะต้องรับผิดชอบดูแลที่ดินส่วนที่ยังไม่ได้พัฒนาให้อยู่ในสภาพที่ไม่ก่อให้เกิดความเดือดร้อนรำคาญและอาจก่อให้เกิดอันตรายต่อผู้อื่น  
Possessor has a duty on manage and improve the land to be safe environment and without any disturbance or danger to others.
3. ผู้ครอบครองที่ดินจะต้องไม่ขุดดินในพื้นที่ที่ครอบครองของตน ให้มีสภาพเป็นบ่อ แ่ง หรือเป็นหลุม เว้นแต่มีความจำเป็นทางเทคนิค เพื่อการก่อสร้างในโรงงานหรือเพื่อให้เกิดสภาพแวดล้อมที่ดีเท่านั้น  
Possessor must not dig the land to be a lake, shallow lake or marsh except some technical necessary in order to build the buildings or improve the land to be better environment.
4. ห้ามผู้ครอบครองที่ดินนำดินขุดออกจากบริเวณพื้นที่ที่ครอบครองที่ดิน เว้นแต่ในกรณีจำเป็น และได้แจ้งให้ทาง จี.เค.แลนด์ ทราบล่วงหน้า  
Possessor must not move the soil that you dig out of the land except you inform G.K. in advance and G.K. approve.
5. ห้ามผู้ครอบครองที่ดินทำการแบ่งแปลงที่ดินจากเดิม กรณีที่มีความจำเป็นจะต้องขออนุญาตและได้รับความเห็นชอบจาก จี.เค.แลนด์ เสียก่อนจึงจะสามารถดำเนินการได้  
Possessor must not separate the land if it's necessary that must by inform G.K. in advance and approve by G.K. before your operation.
6. ห้ามปลูกสร้างอาคารที่พักอาศัยในบริเวณที่ดินของผู้ครอบครองที่ดิน ยกเว้นอาคารชั่วคราวในระหว่างงานก่อสร้าง  
Possessor is prohibited to build house or any accommodation except temporary accommodation during construction.





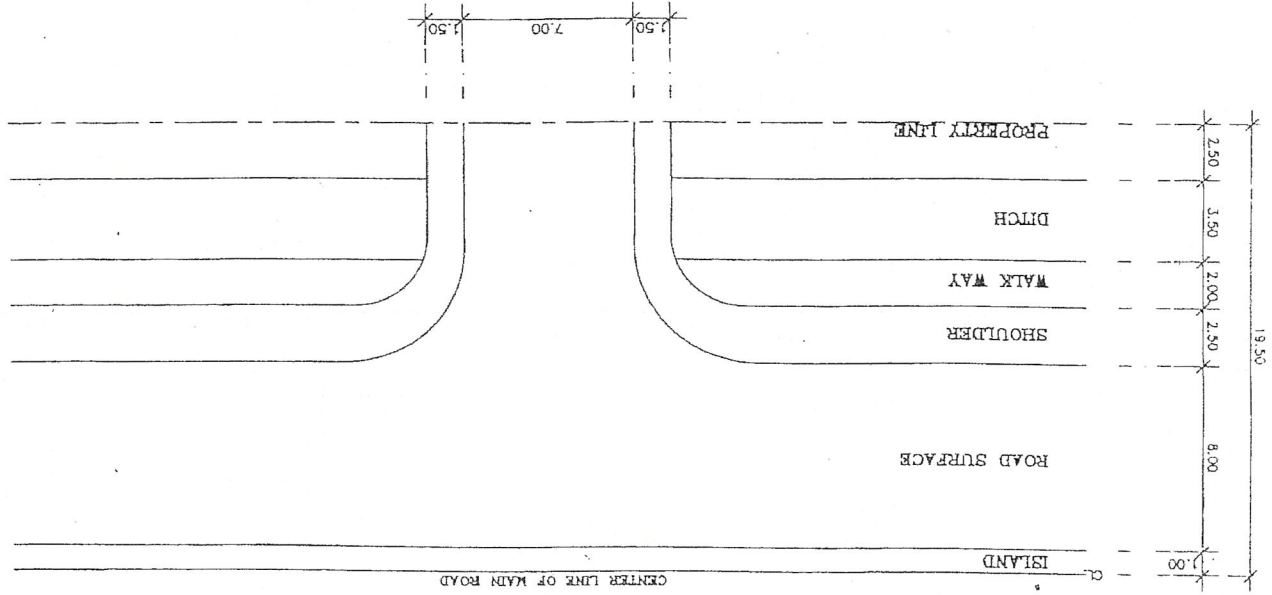
7. จะต้องส่งมอบแบบก่อสร้างอาคารโรงงาน อาคารอำนวยความสะดวก แบบขยาย และ/หรือ ต่อเติม รวมทั้งแผนผังการใช้พื้นที่ ให้แก่ จี.เค.แลนด์ จำนวน 1 ชุด  
Possessor must submit factory building lay out, facility building lay out, expansion plan and utility lay out, sent one set to G.K..
- 7.1 ผู้มอบอนุญาตก่อสร้างโรงงาน, ก่อสร้างต่อเติม ให้ยื่นกับอำเภอตากแดง จังหวัดระยอง (เพื่อทราบ)  
To request a permit for factory construction or other related can submit to PLUAK-DEANG District, RAYONG Province (for your acknowledgement)
8. จะต้องจัดให้มีพื้นที่สำหรับจอดรถของพนักงานและผู้มาติดต่อ และบริเวณขนส่งวัตถุดิบ ผลิตภัณฑ์ และอื่นๆ ภายในพื้นที่ของผู้ประกอบการที่ดิน ทั้งนี้ในอัตราส่วนพื้นที่ใช้สอย 300 ตารางเมตรต่อ 1 คัน สำหรับพื้นที่โรงงาน  
It must provide parking space for employee and visitors, raw material or product or else in your factory with spacing of 300 m<sup>2</sup> per a car
9. เพื่อสภาพแวดล้อมที่ดีของเขตประกอบการอุตสาหกรรม ห้ามปลูกสร้างอาคารชุดโรงงาน ในกรณีจะก่อสร้างอาคารโรงงานเกินกว่า 3 ชั้น หรือมีความสูงรวมกันเกินกว่า 15 เมตร จะต้องได้รับความเห็นชอบจาก จี.เค.แลนด์ก่อน  
It prohibits to build condominium or building that higher than 15 meters or more than 3 floors. If necessary that must be approved by G.K. first.
10. การก่อสร้างอาคารโรงงานอุตสาหกรรม โรงเก็บของ สำนักงานและโรงอาหาร ต้องเว้นระยะห่างระหว่างผนังอาคารกับแนวรั้วขอบเขตที่ดิน ไม่น้อยกว่า 10 เมตร และแนวขยายอาคารจะต้องห่างจากรั้วไม่น้อยกว่า 7 เมตร ยกเว้น อาคารป้อมยามและหลังคาที่จอดรถด้านติดที่ดินของจี.เค.แลนด์(ด้านติดกับคันกันน้ำ) ไม่ปลูกสร้างชิดรั้วได้  
To build factory, store, office, canteen that must keep spacing not less than 10 meters between fence and wall of buildings.
11. อาคารที่มีความสูงไม่เกิน 12 เมตร ต้องมีที่วางด้านที่หันออกสู่ถนนของเขตอุตสาหกรรม ซึ่งเป็นทางเข้าออกโรงงานไม่น้อยกว่า 6 เมตร ถ้าสูงเกิน 12 เมตร ต้องมีที่ว่างไม่น้อยกว่า 12 เมตร ทั้งนี้ให้วัดความสูงอาคารจากระดับถนน หรือขอบทางเท้าถึงระดับคาน้ำสุดท้ายที่รับโครงสร้างหลังคา  
The high of buildings less than 12 meters must keep spacing (at the front of factory) not less than 6 meters between buildings and main-street. For the building higher than 12 m. that must keep this spacing for 12 m. To measure the high of building will be start calculating from lever of street or footpath to the lowest of roof structure.
12. อัตราส่วนของพื้นที่อาคารทุกชั้นรวมกันต่อเนื่องที่ดินทั้งหมด ต้องไม่เกิน 3 ต่อ 1  
The proportion of total utility area in every floor and plot-land must not more than 3:1

13. โรงงานจะต้องมีถังเก็บสำรองการใช้น้ำ ให้เพียงพอต่อการใช้น้ำภายในโรงงาน (กิจกรรมของพนักงาน) อย่างน้อย 1 วัน  
It must reserve water at least for 1 day use (depend on employee activity), or has enough water tank in the factory.
14. โรงงานจะต้องจัดให้มีพื้นที่ โรงอาหารสำหรับพนักงานและคนงานตามความเหมาะสม  
It must provide a proper area for employee and supplier canteen in the factory.
15. รั้วด้านที่ติดกับถนนของโครงการเป็นรั้วโปร่ง ความสูง 2 เมตร จากระดับหลังถนนที่ผ่านหน้าที่ดิน ตามแบบรับมาตรฐานที่จี.เค.แลนด์ กำหนดหรือเห็นชอบ  
Fence that near the main-street is acoustic fence, 2 m. high from the lever of street, fence standard was defined and approved by G.K..
16. ห้ามก่อสร้างถนนทางออกจากที่ดินสู่ถนนสายประชาชน ยกเว้นที่ดินแปลงนั้นไม่มีทางออกสู่ถนนสายอื่นของโครงการ  
It prohibits building the street as an exit way through the public street, except that plot is no exit way through another street in our enterprise.
17. ถนนทางเข้า-ออก โรงงานกรณีจัดการจราจรเป็นลักษณะรถยนต์วิ่งสวนกันได้ ถนนจะต้องมีความกว้าง 7 เมตร และช่องทางเดินรถแต่ละด้านจะต้องมีความกว้าง ช่องละ 3.50 เมตร โดยจะมีเครื่องหมายแสดงทางเข้า-ออก ปรากฏอย่างชัดเจน ทางเชื่อมเข้า-ออกโรงงานจะต้องใช้แบบมาตรฐานที่ จี.เค.แลนด์ กำหนดและเห็นชอบ  
In case of transportation rules figured two-way drive, the street must be 7 meters width. Each lane must be 3.50 meters width. And show clearly transportation sign. The connection of the street between factory and main-street must be defined and approved by G.K..
18. ที่ดินที่ตั้งอยู่ริมทางแยกหรือทางร่วม โรงงานจะต้องสร้างทางออกสู่ถนนโครงการได้ โดยมีระยะห่างไม่น้อยกว่า 20 เมตรจากจุดเริ่มต้นโค้งหรือหักมุมของขอบทางร่วมหรือขอบทางแยกถึงแนวศูนย์กลางทางเข้า-ออก ยกเว้น กรณีที่ไม่สามารถปฏิบัติตามเกณฑ์นี้ได้ จี.เค.แลนด์ จะเป็นผู้พิจารณาแต่ละกรณีไป  
Plot land that located at the intersection or the joint, it must build the exit throughout the main-street and spacing not less than 20 meters between the curve and the center of street, except the construction is unacceptable and break out the regulation ,if it occurs G.K. will consider case by case.
19. ถนนทางเข้า-ออกจากที่ดินสู่ถนนโครงการ จะผ่านรางระบายน้ำเปิด ท่อ และระบบระบายน้ำต่างๆให้ก่อสร้างตามแบบที่ จี.เค.แลนด์ กำหนดและเห็นชอบ  
The way from factory's street to the main-street, there are so many water system and pipe line underground. That must construct carefully and conform as our defined regulation or get approval by G.K..

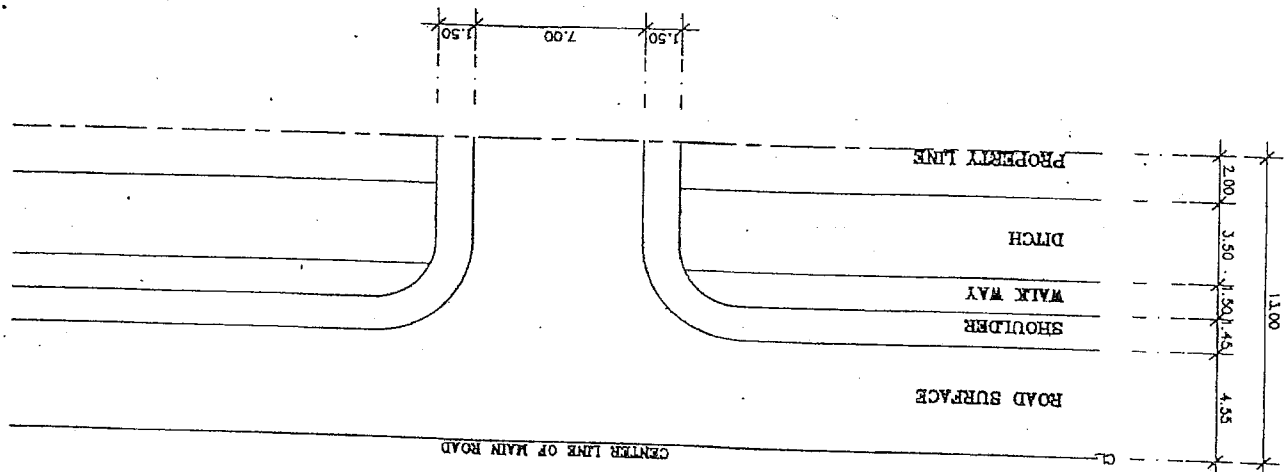


**G.K. Land Industrial Park**  
**เขตประกอบการอุตสาหกรรม จี.เค.แลนด์**

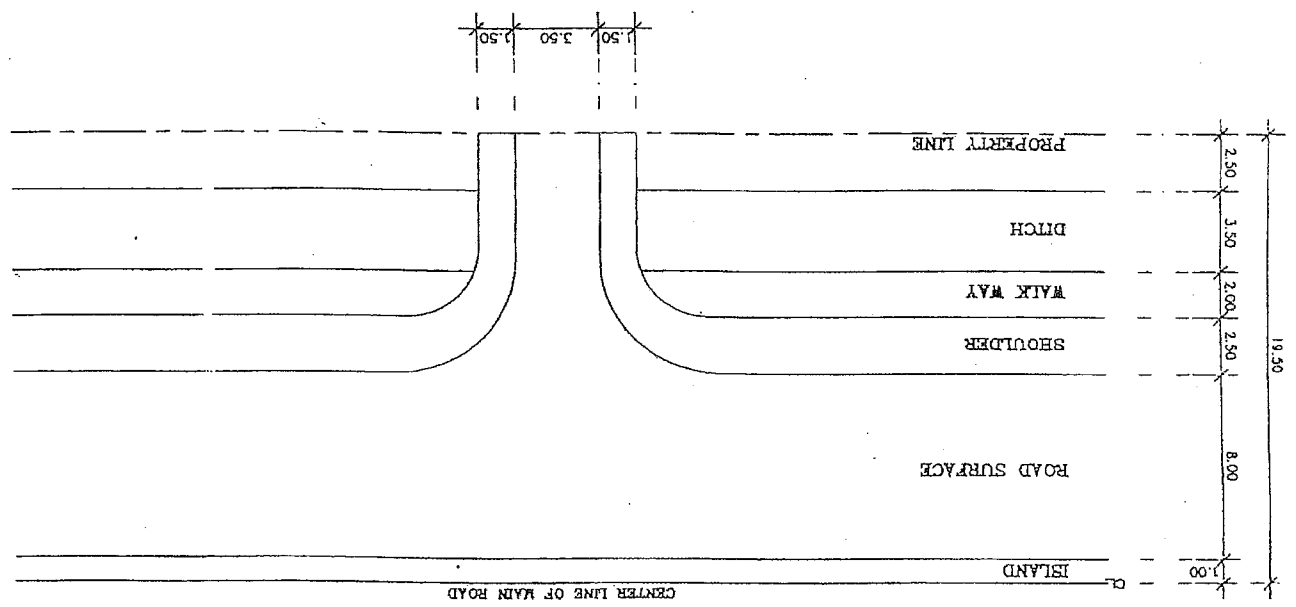
20. การก่อสร้างระบบระบายน้ำเสียของโรงงาน ให้ยึดถือหลักเกณฑ์ ดังนี้  
To construct the wastewater system in factory, that must be conformed as below information:  
a) น้ำเสียที่ระบายออกจากโรงงานจะต้องมีความเร็วเพียงพอที่จะพัดพาสิ่งปฏิกูลลงสู่ท่อระบายน้ำเสีย  
ส่วนกลางได้ โดยไม่ตกค้าง  
Wastewater draining from factory to the center system must speed fast enough to drain  
all waste into it and not thing left behind.  
b) ระบบระบายน้ำเสียจะต้องมีมิติชิด สะอาด และ ไม่ส่งกลิ่นเหม็น  
Wastewater system must entirely cover, clean and no stench.  
c) จะต้องป้องกันน้ำเสียส่วนกลาง เพื่อการวิเคราะห์ลักษณะสมบัติของน้ำเสีย  
ระบบบำบัดน้ำเสียส่วนกลาง  
It must provide a tank for keeping wastewater sampling before drain it into the center-  
wastewater treatment system in order to analyze its quality.  
d) จะต้องจัดให้มีประตูน้ำ เพื่อปิด-เปิด ท่อส่งน้ำเสียของโรงงานเข้าสู่ระบบบำบัดน้ำเสียส่วนกลาง  
It must provide a water gate to separate wastewater from factory and the center system.  
e) การเชื่อมต่อท่อส่งน้ำเสียของโรงงานสู่ระบบบำบัดน้ำเสียส่วนกลาง จะต้องดัดแปลงในบ่อตำแหน่งที่ จ. เค.แลนด์ กำหนดและเตรียมไว้แล้ว  
Wastewater pipe connection must link at the right position that G.K. defined.  
f) การเชื่อมต่อท่อส่งน้ำเสียของโรงงานสู่ระบบบำบัดน้ำเสียส่วนกลาง จะต้องทำการรอยต่อให้  
แน่นและมิติชิด เพื่อป้องกันการรั่วซึม  
To connect the wastewater pipe from factory to the center system must joint entirely tight  
to protect leaking.  
g) ในกรณีที่สภาพน้ำเสียมีความเปลี่ยนแปลงมากในช่วงเวลาหนึ่ง หรือน้ำเสียที่มีการปนเปื้อนทาง  
เคมี จะต้องจัดให้มีบ่อพักน้ำเสียนั้นก่อน เพื่อปรับคุณภาพน้ำเสียนั้นให้คงที่  
In case, wastewater is quality changed so much for a while or wastewater has  
contaminated by chemical that must provide wastewater tank to improve the Wastewater  
quality first.  
21. ห้ามเจาะน้ำบาดาลเด็ดขาด เพราะ จี.เค.แลนด์ได้จัดบริการน้ำประปาไว้บริการอย่างเพียงพอต่อ  
ความต้องการของโรงงานทั้งหมด  
It seriously prohibits drilling ground water to use itself due to G.K. already supplies enough  
water for all factory demands.



# TWO-WAY EXIT FROM SUB ROAD 26.00 M.

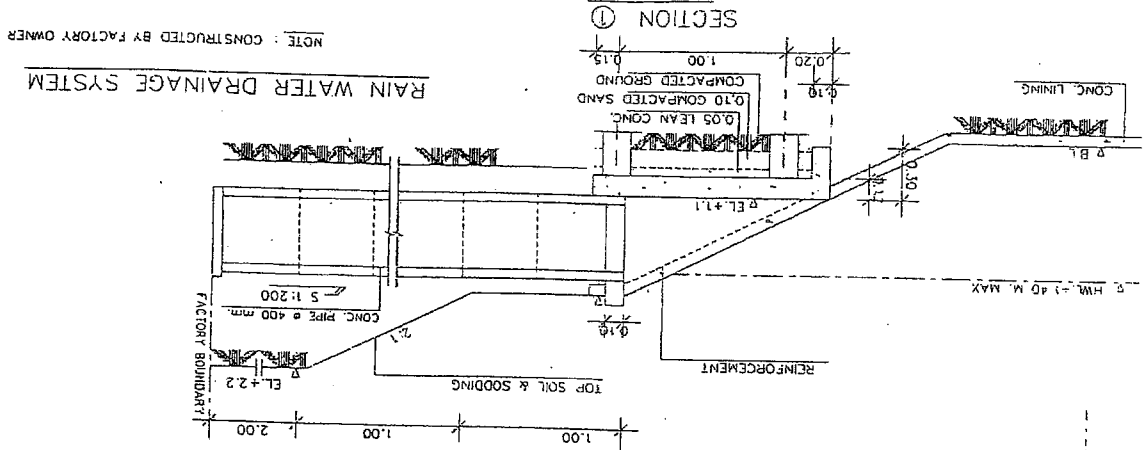
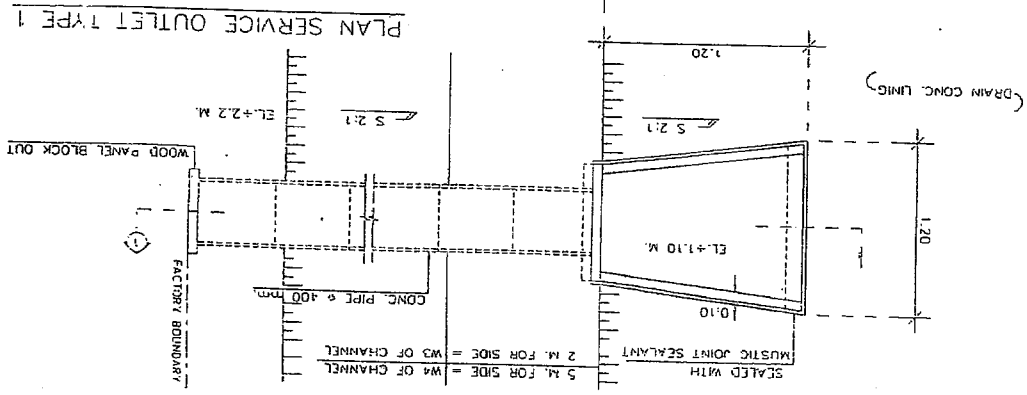
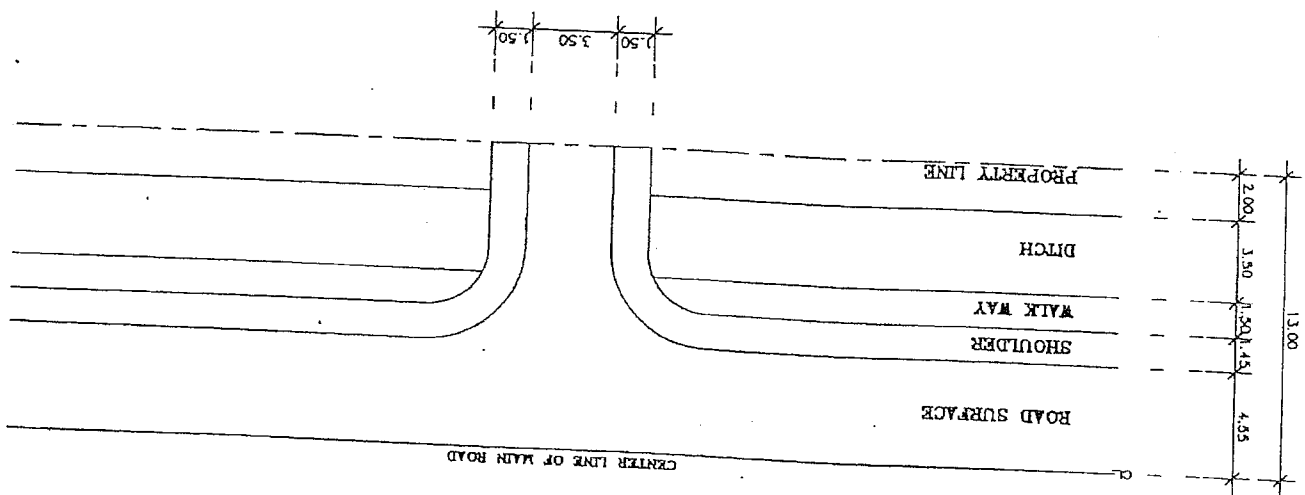


# ONE-WAY EXIT FROM MAIN ROAD 39.00 M.





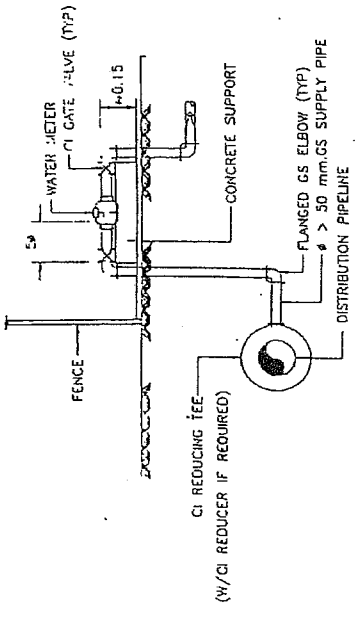
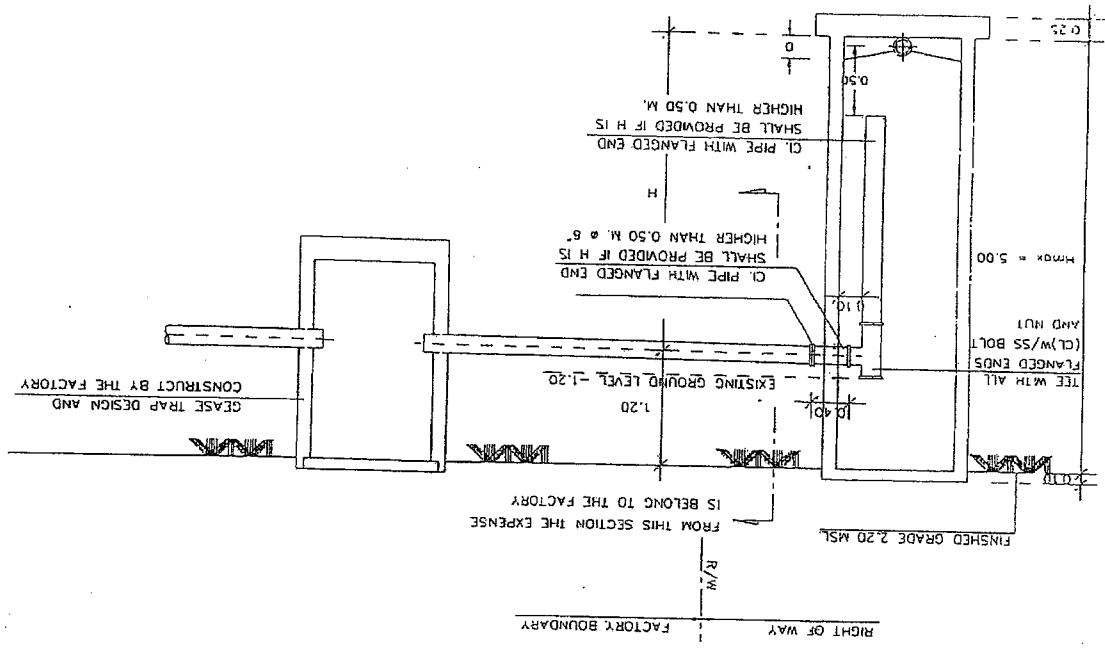
# ONE-WAY EXIT FROM SUB ROAD 26.00 M.



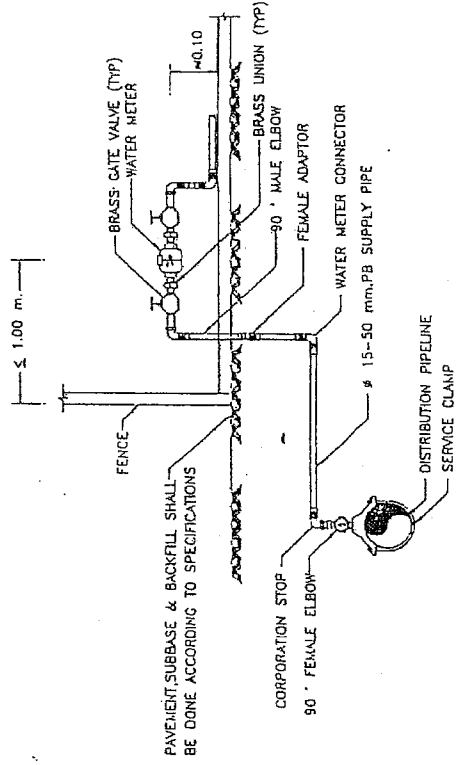
RAIN WATER DRAINAGE SYSTEM

NOTE: CONSTRUCTED BY FACTORY OWNER

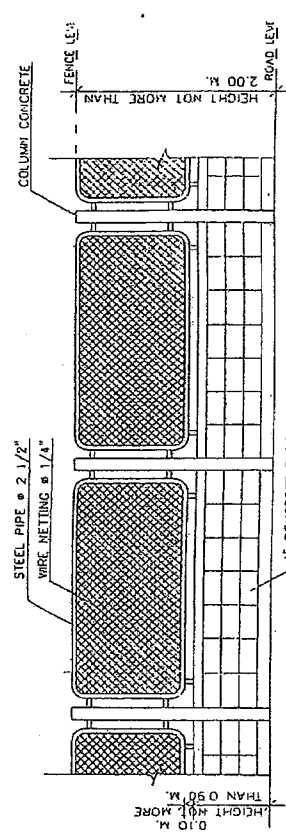
# DETAIL OF FACTORY WASTE WATER PIPE CONNECT TO PUBLIC WATER MAN HOLE



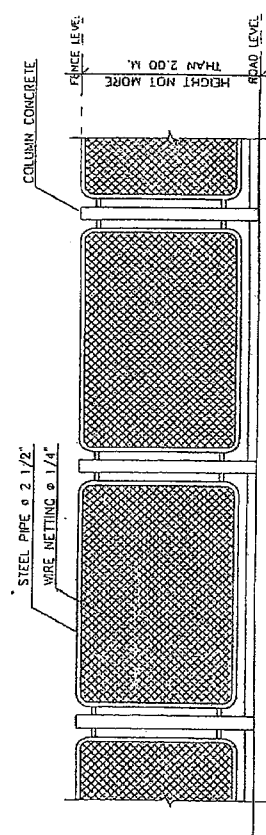
## WATER METER INSTALLATION (FOR $\phi > 50$ mm. PIPE)



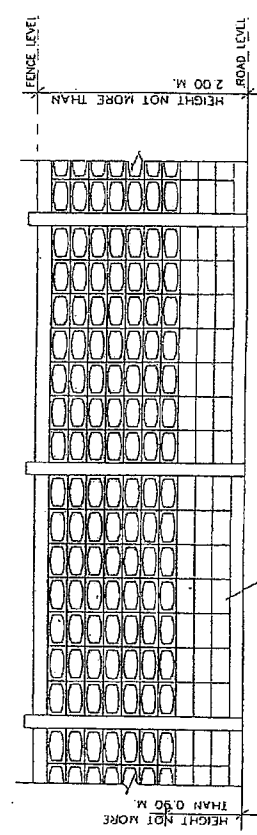
## WATER METER INSTALLATION (FOR $\phi 15$ mm. - 50 mm. PIPE)



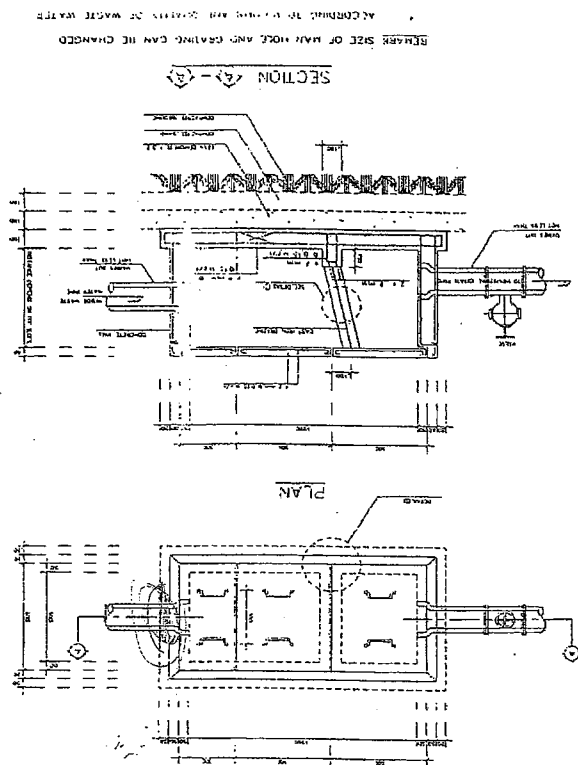
STANDARD FENCE DETAIL



STANDARD FENCE DETAIL

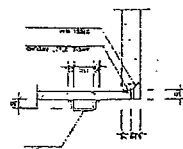


STANDARD FENCE DETAIL

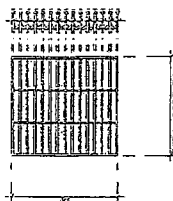


INSPECTION WASTE WATER PIT BEFORE CONNECT TO INDUSTRIAL ESTAPE WASTE WATER PIPE

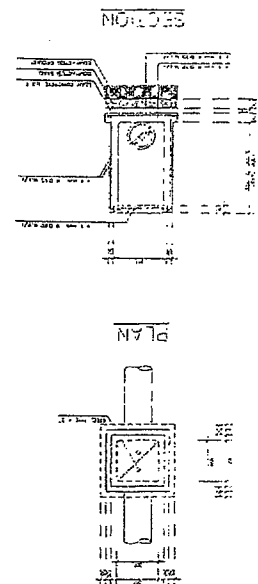
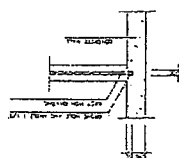
DETAIL OF STEEL COVER



DETAIL 2 GRATING



DETAIL 1 GRATING AND WALL



WASTE WATER MAN HOLE



G.K. Land Industrial Park  
เขตประกอบการอุตสาหกรรม จี.เค.แลนด์

แนวทางการควบคุมปริมาณอากาศออกจากโรงงาน  
FACTORY CHIMNEY AIRFLOW CONTROL

1. โรงงานอุตสาหกรรมที่จะเข้ามาตั้งในโครงการต้องเสนอข้อมูลแหล่งกำเนิดอากาศ เพื่อตรวจสอบและจัดสรรอัตราการระบายมลพิษทางอากาศต่อพื้นที่ที่สามารถระบายมลพิษทางอากาศได้ โดยต้องส่งผลการตรวจวัดให้ จี.เค.แลนด์ เมื่อโรงงานดำเนินการผลิตแล้วภายใน 6 เดือน  
All new factories starting construction in our enterprise must submit data of air primary sources in order to inspect and provide ratio of air pollution ventilate per area. It must submit to G.K. within 6 months after the factory start production.
2. ทุกโรงงานที่มีปล่องระบายอากาศออกจากโรงงาน จะต้องจัดส่งรายงานผลการตรวจวัด คุณภาพอากาศของทุกปล่อง (พารามิเตอร์: Particulate, NO<sub>x</sub>, SO<sub>2</sub> และมลพิษทางอากาศอื่น ๆ ที่กฎหมายกำหนด) ให้เจ้าหน้าที่สิ่งแวดล้อม จี.เค.แลนด์ ภายในเดือนมิถุนายน และ เดือนธันวาคม ของทุกปี เพื่อรวบรวมและนำเสนอให้ อุตสาหกรรมจังหวัด และ สผ. โดยผลการตรวจวัดคุณภาพอากาศที่ระบายออกจากปล่องโรงงาน จะต้องมีการเขียนดังนี้  
All factories that have chimney airflow ventilated out of the building must provide a report of inspection, air quality of each chimney, (Parameters: Particulate, NO<sub>x</sub>, SO<sub>2</sub> and other pollution factors as defined by laws) submit annually to G.K.'s officer within June and December in order to collect and further submit to the Provincial Industry Office and other related department. The results of air pollution inspection must report as following.

- 2.1 สถานที่ตรวจวัด Place of Measurement
- 2.2 วันที่เก็บตัวอย่าง Date of Sampling
- 2.3 ความสูงปล่อง (เมตร) Highness of chimney airflow ventilate
- 2.4 เส้นผ่าศูนย์กลางของปล่อง (เมตร) Diameter of chimney airflow ventilate (Meter)
- 2.5 อุณหภูมิภายในปล่อง (องศาเซลเซียส)  
Temperature in chimney airflow ventilate (Degree Celsius)
- 2.6 ความเร็วของก๊าซภายในปล่อง (เมตร/วินาที)  
Speed of Gas in chimney airflow ventilate (Meter/Sec)
- 2.7 อัตราการไหลของอากาศแห้ง (ลูกบาศก์เมตร/วินาที) Ratio of Air Dry Flow (m<sup>3</sup>/Sec)  
2.8 ร้อยละของออกซิเจน Percent of Oxygen (O<sub>2</sub>)
- 2.9 ร้อยละของ คาร์บอนไดออกไซด์ Percent of Carbon-dioxide (CO<sub>2</sub>)
- 2.10 ความดันอากาศในปล่อง (มิลลิเมตรปรอท)  
Pressure in chimney airflow ventilate (mm-Hg)
- 2.11 ชนิดของเชื้อเพลิง Type of fuel
- 2.12 ระบบการเผาไหม้เชื้อเพลิง Combustion System
- 2.13 ชั่วโมงการทำงานต่อวัน (ชั่วโมง) Working Hour per day (Hours)



G.K. Land Industrial Park  
เขตประกอบการอุตสาหกรรม จี.เค.แลนด์

3. จี.เค.แลนด์ จะนำผลการตรวจวัดคุณภาพอากาศที่ระบายออกนอกโรงงาน มาคำนวณอัตราการระบาย (กก./วัน - เซกเตอร์) โดยต้องควบคุมอัตราการระบายของแต่ละโรงงานให้เป็นไปตามเกณฑ์ที่กำหนด ดังนี้

G.K. will bring the result of inspection of air quality from factory to calculate to (kg./day - hectare). It must control airflow rates in each factory to conform as defined regulation as follow:

ความสูงปล่อง (เมตร)	อัตราการระบาย (กก./วัน - เซกเตอร์)	
	NO <sub>2</sub>	SO <sub>2</sub>
20	5.76	25.56
40	28.80	96.84
60	48.24	207.00

หมายเหตุ : 1 เซกเตอร์ = 6.25 ไร่

Chimney High (Meter)	Rate of Ventilate (kg./day - hectare)	
	NO <sub>2</sub>	SO <sub>2</sub>
20	5.76	25.56
40	28.80	96.84
60	48.24	207.00

Note : 1 hectare = 6.25 Rai

4. โรงงานต้องควบคุมค่าความเข้มข้นของมลพิษทางอากาศทุกชนิดไม่ ให้มีค่าเกินกว่ามาตรฐานการระบายอากาศเสียจากปล่องระบายอากาศตามประกาศของหน่วยงานต่าง ๆ  
Factory must control air pollution in all factor not exceed than standard and criterion of other related department announcement.
5. โรงงานที่มีการใช้สาร VOCs ในกระบวนการผลิต ต้องแจ้ง ชนิด ประเภท ปริมาณการใช้งาน และ การกักเก็บ ให้ วิศวกรรมการควบคุมและเฝ้าระวังการแพร่กระจายออกสู่สิ่งแวดล้อม และต้องติดตั้งระบบดูดอากาศเฉพาะที่ ในบริเวณที่มีการใช้งานสารเคมีหรือจัดให้เป็นพื้นที่ระบบปิดพร้อมติดตั้งระบบระบายอากาศที่เหมาะสม  
Factory that using chemical like VOCs in their production must report type, quantity and stock to G.K. in order to control and monitoring, chemicals must not disperse to the public or environment. Factory must install the air exhaust ventilation system in where is considered as a risk area or to close the area.





#### หมวดการจัดการน้ำเสีย WASTEWATER MANAGEMENT

**น้ำเสีย** คือ น้ำที่ผ่านการใช้แล้วทุกชนิด เช่น น้ำจากกระบวนการผลิต จากการผลิตต่างๆ จากห้องทดลอง หรือแม้แต่จากห้องน้ำห้องส้วม โรงงานต้องดำเนินการตามข้อกำหนด ดังนี้

**Wastewater** is all kind of water that already used such like wastewater from production, from washing process, from lap and toilet etc. Factory must conduct as the following regulations.

1. โรงงานที่จะเข้ามามีในโครงการต้องแจ้งปริมาณและลักษณะสมบัติของน้ำเสียเบื้องต้น (ถ้ามี) ซึ่งโรงงานที่จะเข้ามามี ต้องมีน้ำเสียทางเคมีบนเงื่อนไข ต้องจัดให้มีระบบบำบัดน้ำเสียเบื้องต้น เพื่อบำบัดน้ำเสียให้ได้ตามเกณฑ์ที่สามารถระบายลงสู่ระบบบำบัดน้ำเสียทางชีวภาพส่วนกลาง  
All new factories located in our enterprise must initially inform the quantity and characteristic of waste water (if have). Wastewater quality must conform to our defined regulation and then draining to the Center Wastewater Treatment System.
2. โรงงานที่น้ำเสียที่มีลักษณะสมบัติสูงกว่าเกณฑ์ที่ยอมรับระบายลงสู่ระบบบำบัดน้ำเสียทางชีวภาพส่วนกลาง และ/หรือมีน้ำเสียทางเคมีบนเงื่อนไข ต้องจัดให้มีระบบบำบัดน้ำเสียเบื้องต้น เพื่อบำบัดน้ำเสียให้ได้ตามเกณฑ์ที่สามารถระบายลงสู่ระบบบำบัดน้ำเสียทางชีวภาพส่วนกลาง  
Factory that the Wastewater quality is unacceptable, exceed our defined regulation, or contaminated chemical must provide Wastewater Pretreatment System in your factory before draining to the Center Wastewater Treatment System.
3. โรงงานที่มีน้ำเสียทางเคมีบนเงื่อนไข ต้องจัดให้มีอัตราการควบคุมคุณภาพน้ำเสียก่อนระบายเข้าสู่ระบบรวมน้ำเสียส่วนกลางของโครงการ โดยต้องมีขนาดบ่อที่สามารถรองรับน้ำเสียได้อย่างน้อย 1 วัน  
Factory that the wastewater contaminated chemical must provide the Wastewater Treatment Tank and sufficiency for 1 day and then treatment before drain to the Center Wastewater Treatment.
4. หากมีรายการโดยเปลี่ยนแปลงหรือมีการเพิ่มกระบวนการผลิตที่จะมีผลต่อปริมาณและลักษณะสมบัติของน้ำเสียโรงงานจะต้องแจ้งให้ทางโครงการทราบเพื่อป้องกันผลเสียต่อประสิทธิภาพการบำบัดน้ำเสียของระบบบำบัดน้ำเสียส่วนกลาง  
If any details has been changing or increasing in your process and its effect to quantity and characteristic of Wastewater in your factory that must inform to G.K. in order to protect and control the risk which attack the efficiency of the Center Wastewater Treatment System.

5. โรงงานจะต้องจัดแยกกระบวนระบายน้ำเสีย และกระบวนระบายน้ำฝนออกจากกันโดยเด็ดขาด โดยระบายน้ำเสียลงสู่ระบบบำบัดน้ำเสียส่วนกลาง และระบายน้ำฝนลงสู่กระบวนระบายน้ำฝนของเขตประกอบการอุตสาหกรรม ซึ่งทิศทางและจุดเชื่อมตามแนบที่ทางเขตประกอบการอุตสาหกรรมกำหนด  
Factory must separate clearly between Wastewater system and Rain water system. Wastewater must drain to the Center Wastewater Treatment System. And Rain water must drain to the center rain water. The connection and direction is as defined by G.K..
6. โรงงานจะต้องจัดทำทางระบายน้ำเสียลงสู่ระบบบำบัดน้ำเสียส่วนกลางตรงจุดเชื่อมต่อตามแนบที่เขตอุตสาหกรรมกำหนด และก่อนที่ระบายน้ำเสียลงสู่ระบบบำบัดน้ำเสียส่วนกลางของเขตอุตสาหกรรมโรงงานจะต้องจัดให้มีบ่อเก็บตัวอย่างน้ำเสียซึ่งตั้งอยู่ในบริเวณที่สามารถตรวจสอบได้สะดวก  
Factory must provide tube for wastewater draining to the Center Wastewater System as defined lay out designed by G.K.. Before draining wastewater to the center, factory must provide Wastewater sump pit located in convenient area that can inspect by G.K. officer.
7. โรงงานต้องมีต้นกั้นน้ำเสียจากกระบวนการผลิต และจากกระบวนบำบัดน้ำเสียเคมีไม่ให้รั่วไหลออกสู่ภายนอกพื้นที่ของโรงงาน  
Factory must provide wastewater gate from production line and from chemical wastewater line and it must not leak into the public or the environment.

#### การดำเนินการกรณีที่มีน้ำเสียจากโรงงานมีค่าเกินเกณฑ์ที่กำหนด How to conduct when wastewater quality exceed defined regulation?

1. ในเบื้องต้นโครงการจะดำเนินการแจ้งเตือนให้ โรงงานดำเนินการแก้ไขปัญหภายใน 7 วัน  
At first G.K. will inform as a warning letter to the factory and factory must resolve problem within 7 days.
2. หากพบว่าโรงงานไม่สามารถแก้ไขปัญหาในระยะเวลาภายใน 7 วัน โครงการจะให้โรงงานดังกล่าวลงสนทนาลับมาบำบัดด้วยระบบบำบัดน้ำเสียรวมเพื่อบำบัดด้วยระบบบำบัดน้ำเสียทางเคมี และทำการแจ้งปรับโรงงานดังกล่าว และให้โรงงานชี้แจงถึงสาเหตุ และแนวทางการแก้ไขปัญหาพร้อมทั้งแผนดำเนินการแก้ไขภายใน 30 วัน  
If factory cannot solve problem within 7 days, G.K. will transfer the wastewater to treatment by chemical treatment and inform damage cost to factory. Factory must inform the reason and the method solving problem or failure analysis and resolution plan within 30 days.
3. หากพบว่าโรงงานไม่สามารถแก้ไขปัญหาภายใน 30 วัน หรือไม่ปฏิบัติตาม และไม่แจ้งความคืบหน้าในการดำเนินการ โครงการจะแจ้งการจ่ายน้ำใช้ให้โรงงานจนกว่าจะสามารถแก้ไขปัญหให้ได้  
If factory cannot solve problem within 30 days or do not conduct as our regulations or do not inform any progressive information, G.K. will restrain to supply water to that factory until problem eliminated.



ข้อกำหนด และหลักเกณฑ์การคิดอัตราค่าบำบัดน้ำเสีย

REGULATION AND CRITERIA TO CALCULATE WASTEWATER TREATMENT

1. โรงงานที่มีการระบายน้ำเสียให้ปฏิบัติตามข้อกำหนดด้านการจัดการน้ำเสีย และการก่อสร้างระบบระบายน้ำของ จี.เค.แลนด์ อย่างเคร่งครัด  
Factory where has Wastewater must follow our defined regulation strictly, including the draining Wastewater system construction as defined by G.K..

2. การคิดอัตราค่าบำบัดน้ำเสีย คำนวณจากสูตร

To calculate wastewater treatment cost is a formula as follow:

$$C = 12.37 \text{ VX} + 10.75 \text{ BX} + 5,000 \text{ Lab Fee}$$

3. จี.เค.แลนด์ ดำเนินการควบคุมคุณภาพน้ำทั้งของแต่ละโรงงานตาม **Appendix 2** (ทั้งหมด 23 พารามิเตอร์) และ เก็บตัวอย่างน้ำเสียของโรงงานตรวจวิเคราะห์คุณภาพทุกเดือน เพื่อคิดอัตราค่าบำบัดน้ำเสีย โดยมีพารามิเตอร์ที่ตรวจสอบ คือ BOD, SS, OGF, pH, DS, COD, TKN, Temperature, Phosphorus, Heavy Metal (Cd, Cr<sup>+6</sup>, Cr<sup>+3</sup>, Pb, Hg, Cu) โดยโรงงานเป็นผู้รับผิดชอบค่าใช้จ่ายในการตรวจวิเคราะห์

G.K. will be control Wastewater quality for all factory as details in **Appendix 2** (Total 23 parameters) and keep wastewater sample monthly of all factory to calculate wastewater treatment cost from these below parameters of testing such as BOD, SS, OGF, pH, DS, COD, TKN, Temperature, Phosphorus, Heavy Metal (Cd, Cr<sup>+6</sup>, Cr<sup>+3</sup>, Pb, Hg, Cu) Cost of analysis is factory responsibility.

4. จี.เค.แลนด์ กำหนดให้ โรงงานทำการวิเคราะห์คุณภาพน้ำเสีย เพื่อเป็นข้อมูลฐานในการควบคุม/ติดตามตรวจสอบต่อไป ดังนี้

G.K. defined all factories to analyze Wastewater quality in order to collect database for controlling monitoring and recheck later, as follow:

มีแรก : ทำการวิเคราะห์ทุกพารามิเตอร์ เป็นประจำทุก 3 เดือน

มีต่อมา : ทำการวิเคราะห์เฉพาะพารามิเตอร์ที่เกี่ยวข้องกับกระบวนการผลิต เป็นประจำทุก 6 เดือน โดย จี.เค.แลนด์ เป็นผู้พิจารณาห้องปฏิบัติการในการตรวจวิเคราะห์ ทั้งนี้เพื่อให้เป็นมาตรฐานเดียวกัน และทางโรงงานจะต้องเป็นผู้รับผิดชอบค่าใช้จ่ายในการตรวจวิเคราะห์

First year: to analyze for every parameter every 3 months per a time.

Next year: to analyze for only related parameters in your process every 6 months per a time.

G.K. will consider and select a laboratory to analyze with the same standard. Cost of analysis is factory responsibility.

5. กรณีผลวิเคราะห์ คุณภาพน้ำเสียของโรงงาน มีค่าเกินมาตรฐาน จี.เค.แลนด์ (**Appendix 2**) ทางโรงงานจะต้องถูกดำเนินการตามลำดับขั้น ดังนี้

In case the result of waste water analysis is exceeding our standard as in **Appendix 2**, the factory must be conducted respectively as follow:

- 5.1 จี.เค.แลนด์ จะดำเนินการส่งจดหมายเตือนโรงงานในเดือนแรก

G.K. will send a **warning Letter** to the factory, at the first month.

- 5.2 จี.เค.แลนด์ จะดำเนินการลงโทษปรับโรงงาน เมื่อเกินเกณฑ์มาตรฐานต่อเนื่องเป็นเดือนที่ 2

G.K. will conduct on the next step of punishment by asking for a damage cost when the wastewater is over G.K.'s Standard continuously exceeding for 2 months.

**บทลงโทษ** แบ่งออกเป็น 3 ระดับ ดังนี้

**Punishment** is separated 3 levels, as follow:

- A. ผลวิเคราะห์คุณภาพน้ำเสียมีค่าสูงเกินค่ามาตรฐาน จี.เค.แลนด์ แต่ไม่เกิน 1 เท่า ของมาตรฐาน จี.เค.แลนด์ จะคิดค่าปรับเพิ่ม 1.5 เท่าของค่าบำบัดน้ำเสียในเดือนนั้น

The result of analysis of wastewater is exceeding than G.K.'s standard but do not exceed than 1 time of G.K.'s standard that a damage cost will be 1.5 times of wastewater treatment cost of that month.

- B. ผลวิเคราะห์คุณภาพน้ำเสียมีค่าสูงเกินค่ามาตรฐาน จี.เค.แลนด์ 1 เท่า แต่ ไม่เกิน 1.5 เท่า จะคิดค่าปรับเพิ่ม 3 เท่าของค่าบำบัดน้ำเสียในเดือนนั้น

The result of analysis of wastewater is exceeding than G.K.'s standard for 1 time but do not more than 1.5 times that damage cost will be 3 times of wastewater treatment cost of that month.

- C. ผลวิเคราะห์คุณภาพน้ำเสียมีค่าสูงเกินค่ามาตรฐาน จี.เค.แลนด์ 1.5 เท่าขึ้นไป จะคิดค่าปรับเพิ่ม 5 เท่าของค่าบำบัดน้ำเสียในเดือนนั้น

The result of analysis of waste water is exceeding than G.K.'s standard for 1.5 times up that damage cost will be 5 times of waste water treatment cost of that month.

\*\*\*เงื่อนไขการชำระเงินค่าปรับเช่นเดียวกับค่าบำบัดน้ำเสีย แต่ยกเว้นในกรณีที่ หากโรงงานไม่ชำระเงินตามกำหนดเวลา จี.เค.แลนด์ จะคิดดอกเบี้ยเพิ่ม 2% ของจำนวนเงินค่าปรับ

Payment condition of damage cost will be paid as same condition as wastewater treatment cost but the bill will be separated. If factor do not pay as defined term-condition that 2% interest will be increasing from damage cost.





6. ในกรณีที่ทางโรงงานไม่สามารถปฏิบัติตามข้อกำหนดด้านการจัดการน้ำเสีย และการก่อสร้างระบบระบายน้ำ และ/หรือมีการระบายน้ำเสียสู่ธรรมชาติของโครงการ ทางโรงงานจะต้องเสียค่าปรับ 10,000 บาท ต่อจุด หรือ ต่อครั้ง  
In case factory do not conduct as conform as our regulation or not construct the wastewater system as conforming as our regulation. If the wastewater draining into rain water gutter of our enterprise that serious damage cost will be 10,000 Baht per a position or per a time.
7. กรณีนอกเหนือจากการตรวจสอบคุณภาพน้ำเสียประจำเดือน หากมีการสุ่มตรวจสอบพบน้ำเสียของโรงงานมีค่าเกินมาตรฐาน ทาง จี.เค.แลนด์ จะดำเนินการเก็บค่าปรับตามข้อ 5  
Generally the wastewater inspection will be monthly, but it has also a random inspection, when the result of wastewater is exceeding than G.K.'s standard that means factory must pay for damage cost as same as no 5.

#### มาตรการเฝ้าระวังคุณภาพน้ำเสียจากโรงงานต่าง ๆ FACTORY WASTEWATER QUALITY MONITORING

เพื่อเป็นการเฝ้าระวังคลัสเตอร์น้ำเสียของโรงงานต่าง ๆ ที่ปล่อยออกมาสู่ภายนอกโรงงาน จี.เค.แลนด์ จึงได้เพิ่มมาตรการด้านสิ่งแวดล้อมอีกระดับหนึ่ง โดย จี.เค.แลนด์ จะจัดเจ้าหน้าที่สิ่งแวดล้อมของ จี.เค.แลนด์ เข้าตรวจวิเคราะห์คุณภาพน้ำเสีย ตามข้อพิพาทภายนอกโรงงาน ดังนี้

In order to monitor wastewater characteristic in factory, G.K. is increasing criterion by safety officer of G.K. will inspect direct at the wastewater sump pit located in each factory. Details of inspection are as follow:

1. ตรวจวิเคราะห์ลักษณะทางกายภาพ ได้แก่ pH, TDS เป็นประจำทุกวัน  
To daily inspect by physical, such as pH, TDS.
2. ตรวจวิเคราะห์ COD และโลหะหนัก (ประเภทที่ขึ้นอยู่กับแหล่งที่มาของน้ำเสีย) เป็นประจำทุกสัปดาห์  
To weekly inspect, such as COD and metal. (Depend on the source of Wastewater)

**หมายเหตุ** หากพบสิ่งผิดปกติ (คุณภาพน้ำเสียเกินมาตรฐานที่ จี.เค.แลนด์ กำหนด) ณ บ่อพักใด เจ้าหน้าที่สิ่งแวดล้อม จี.เค.แลนด์ จะดำเนินการดังนี้

**Remark:** If any abnormal appeared in any sump pit, G.K.'s safety officer will tackle as follows:

1. รับแจ้งเจ้าหน้าที่สิ่งแวดล้อมของโรงงานเพื่อออกมาดูพื้นที่และตรวจสอบคุณภาพน้ำเสียอีกครั้ง  
Must inform G.K.'s safety officer immediately for walking on site and recheck its quality.

2. เมื่อเจ้าหน้าที่สิ่งแวดล้อมของโรงงานรับทราบและยอมรับผลการตรวจสอบดังกล่าวแล้ว จะต้องเร่งตรวจสอบหาสาเหตุ แนวทางแก้ไข และมาตรการป้องกัน พร้อมทั้งจัดทำรายงานมายัง จี.เค.แลนด์ ภายใน 1 สัปดาห์ (นับจากวันที่ตรวจพบ)  
When safety officer acknowledge and accept the inspection result that must report the cause of problem and resolution method or protection guideline and report to G.K. within a week.  
(From the day when the inspection result acknowledgement)
3. หลังจากนั้น จี.เค.แลนด์ จะเพิ่มความเข้มงวดในการช่วยติดตามตรวจสอบอย่างต่อเนื่อง เพื่อเป็นการติดตามผลการแก้ไขของโรงงานนั้นว่าถูกต้องหรือมีประสิทธิภาพหรือไม่ จนกว่าจะบรรลุเป้าหมาย  
After that, G.K. will strictly monitor and inspect further in order to resolve problem and confirm if it'd better or efficiency acceptable.
4. แต่ถ้าโรงงานนั้นเพิกเฉย ละเลย ไม่ให้ความร่วมมือใดๆ กับเจ้าหน้าที่สิ่งแวดล้อมของ จี.เค.แลนด์ กล่าวคือ ไม่ปฏิบัติตามข้อ 2 และ 3 ข้างต้น อีกทั้งยังคงปล่อยน้ำเสียที่คุณภาพเกินเกณฑ์มาตรฐาน ที่ จี.เค.แลนด์ กำหนด จี.เค.แลนด์ จะพิจารณาโทษปรับตาม ข้อกำหนด และหลักเกณฑ์การคัดอัตราค่าบำบัดน้ำเสียทันที  
If factory is ignore or neglect to our performance of G.K.'s safety officer or do not conduct on no.2 and no.3 and still drain waste water exceeding our standard into the environment. G.K. will consider to punish as defined regulation immediately.





มาตรฐานน้ำประปา (มอก.257)

Water Standard (Thai Industrial Standards Institute (TISI) 257-2549)

Parameters	Units	Maximum Acceptable
<b>Physical Quality</b>		
Colour	Free color unit ( TCU)	5
Taste and odour		Inoffensive to most consumers
Turbidity	NTU	5
pH	-	6.5-8.5
<b>Chemical Quality</b>		
Total Solids	mg/l	500
Iron	mg/l	0.1
Manganese	mg/l	0.0
Iron and Manganese	mg/l	0.1
Copper	mg/l	1.0
Zinc	mg/l	5.0
Calcium	mg/l	75
Magnesium	mg/l	50
Sulphate	mg/l	200
Chloride	mg/l	250
Fluoride	mg/l	0.7
Nitrate	mg/l	45
Alkyl Benzyl Sulfonates ( ABS)	mg/l	0.5
Phenol	-	0.001
<b>Toxic Substances</b>		
Mercury	mg/l	0.001
Lead	mg/l	0.05
Arsenic	mg/l	0.05
Selenium	mg/l	0.01
Chromium	mg/l	0.05
Cyanide	mg/l	0.2
Cadmium	mg/l	0.01
Barium	mg/l	1.0
<b>Microbiological Quality</b>		
Standard Plate Count	Number /ml	500
MPN *	Number/100 ml	<2.2
E. Coli		none

เกณฑ์คุณภาพน้ำทิ้งจากโรงงานที่ยอมให้ระบายทิ้งลงพ่อน้ำเสียในโครงการได้  
Criteria for effluent quality from the factory allowed to be discharged into the  
sewerage pipeline in the project.

Parameter	
1. Average BOD 5	<= 500 mg/l
2. Average Suspended Solids	<= 200 mg/l
3. pH	5.0 - 9.0
4. Temperature	<= 45 c
5. Sulphide as hydrogen sulphide	<= 5 mg/l
6. Cyanide as hydrogen cyanide	<= 2 mg/l
7. Oil and Grease	<= 10 mg/l
8. Tar	<= 10 mg/l
9. Formaldehyde	<= 2 mg/l
10. Phenol and Cresols	<= 1 mg/l
11. Free Chlorine	<= 5 mg/l
12. Insecticide	none
13. Radioactive compound	None
14. Fluoride (F)	<= 5 mg/l
15. Free Annonia	<= 5 mg/l
16. Total annonia Nitrogen as N	<= 50 mg/l
17. Mercury and Mercury Compound	<= 0.005 mg/l
18. Soluble Iron and Manganese	<= 10 mg/l
19. Chromium, Arsenic, Silver, Selenium, Lead, Nickle, Barium, Copper, Cadmium Total or Each	<= 1 mg/l
20. Other materials that should not discharge in to the waste Water pipeline <ul style="list-style-type: none"><li>- High viscosity material</li><li>- Settleable Solids that Cause pipe Clogging</li><li>- Calcium Carbide Sludge</li></ul>	<= 30 mg/l
21. Synthetic Detergent	
22. Chloride (cl) as Chlorine	<= 2,000 mg/l

หมวดการจัดการกากของเสีย  
**WASTE MANAGEMENT**

**1. ประเภทของ Waste**

**Type of Waste**

- 1.1 ขยะมูลฝอยทั่วไป ได้แก่ ขยะมูลฝอยของสำนักงาน เศษอาหารของโรงอาหาร เป็นต้น  
Garbage likes garbage from office, canteen etc.
- 1.2 เศษวัสดุก่อสร้าง ได้แก่ เศษอิฐ หิน ปูน ทราย ดิน หรือวัสดุที่รื้อถอนจากงานก่อสร้าง เป็นต้น  
Construction materials like brick, rock, lime, sand, soy or scrap that pull down from construction etc.
- 1.3 ขยะไม่มีพิษ หรือ ขยะที่สามารถนำกลับมาใช้ ใหม่ ได้ (Non Hazardous Waste or Reused-Waste or Recycled-Waste) ได้แก่ เศษเหล็ก เศษกระดาก เศษพลาสติก เศษแก้ว ภาชนะกอนน้ำเสียรีไซเคิลแล้ว เป็นต้น  
Non-hazardous Waste or recycle or reused-waste like scrap of iron, paper, plastic, glass, dry-sludge etc.
- 1.4 ขยะมีพิษ หรือ ขยะที่ไม่สามารถนำกลับมาใช้ ใหม่ ได้ (Hazardous Waste) ได้แก่ น้ำมัน น้ำมันเสีย หรือ เศษผ้า หรือ ภาชนะ ปนเปื้อนน้ำมัน/ สารเคมี เป็นต้น  
Hazardous Waste or Non-recycle Waste like oil, Wastewater, remnant of cloth, container contaminated oil or chemicals etc.

**2. การจัดการเกี่ยวกับ Waste**

**Waste Management**

- 2.1 โรงงานจะต้องจัดให้มี สถานที่เก็บขยะในตำแหน่งและขนาดที่เหมาะสม โดยจัดแยกจากขยะอุตสาหกรรมและขยะทั่วไป ซึ่งรถเก็บขยะส่วนกลางสามารถเข้าไปปฏิบัติงานได้สะดวก  
Factory must provide Waste Store located in proper area and separated between General Waste and Industrial Waste. Arrange in the convenient location for garbage vehicle to collect them.
- 2.2 จะต้องจัดให้มีสถานที่คัดแยกขยะ และ สถานที่เก็บขยะทั้งสองประเภท ได้แก่ ขยะมีพิษ และ ขยะไม่มีพิษ ซึ่งสถานที่นั้นจะต้องมีหลังคาคลุม และ รางระบายน้ำเสียโดยรอบ  
Factory must provide an area separated garbage into 2 types, for examples: Hazardous Waste and Non-hazardous Waste, the area must cover by roof and has draining tube all around the area

- 2.3 Waste ประเภท 1.1 จะต้องส่งกำจัดโดยการเผาภายในเขตประกอบการอุตสาหกรรม จี.เค.แลนด์. หมายถึง ขยะประเภทนี้ต้องจัดส่งให้ จี.เค.แลนด์ กำจัด คัดคำบริการจัดเก็บ/กำจัด ที่โลกริมละ 3.50 บาท

Type of waste no. 1.1 must eliminate by burning in G.K. area. G.K. will ask for service charge 3.50 baht/km.

- 2.4 Waste ประเภท 1.2 นำมาออกนอกเขตประกอบการอุตสาหกรรม จี.เค.แลนด์ โดยเด็ดขาด หมายถึง จี.เค.แลนด์ จะกำหนดสถานที่ภายในเขตประกอบการ จี.เค.แลนด์ เพื่อทิ้ง Waste เหล่านั้น โดยคัดำบริการ ดังนี้

Type of Waste no. 1.2 is prohibited to deliver out of G.K. area. G.K. defined area to throw out those wastes and will be asking for service charge as follow:

- รถกระบะเล็ก ที่ยวละ 100.-บาท ผู้รับเหมจะต้องปรับเกลี่ยพื้นที่เอง
- Pick-up 100 baht/one way, supplier must level down area by themselves.
- รถบรรทุก 6 ล้อ ที่ยวละ 300.-บาท ผู้รับเหมจะต้องปรับเกลี่ยพื้นที่เอง
- 6 wheels Truck 300 baht/one way, supplier must level down area by themselves.
- รถบรรทุก 10 ล้อ ที่ยวละ 500.-บาท ผู้รับเหมจะต้องปรับเกลี่ยพื้นที่เอง
- 10 wheels Truck 500 baht/one way, supplier must level down area by themselves.
- กรณีผู้รับเหมานำไม่ปรับเกลี่ยพื้นที่เอง จะต้องเสียค่าบริการเพิ่มอีก 50% ของอัตราข้างต้น

In case supplier is not level down area by themselves, the service charge 50% will be increasing from defined rates.

- กรณี Waste เป็น ดิน หรือ เศษวัชพืช ไม่เสียค่าบริการใดๆ แต่ผู้รับเหมจะต้องปรับเกลี่ยพื้นที่เอง
- In case that waste is soy or weed, there will be no service charge but supplier must lever down area by themselves.

- 2.5 Waste ประเภท 1.3 และ ประเภท 1.4 จี.เค.แลนด์ อนุญาตให้นำออกนอกเขตประกอบการอุตสาหกรรม จี.เค.แลนด์ เพื่อนำไป Recycle หรือ กำจัด ตามที่ระบุในแบบ สก.2 แต่มีเงื่อนไขดังนี้  
Type of waste no.1.3 and 1.4 can deliver out of G.K. area in order to recycle or eliminate as defined in (Sor Kor 2) but there are some conditions as follow:

- ก. โรงงานมีหน้าที่ติดต่อบริษัทที่รับกำจัด ซึ่งได้รับอนุญาตจากกระทรวงอุตสาหกรรมมาบริการกำจัดขยะทั้ง 2 ประเภทและต้องมีสำเนาใบอนุญาตนำออก (แบบ สก.2) ตามประกาศกระทรวงอุตสาหกรรม พ.ศ.2548 ส่งให้ จี.เค.แลนด์ เมื่อโรงงานได้รับอนุญาตเสมอ  
Factory has a duty on contacting Waste Management supplier where has a permit issued by Ministry of Industry correctly. Both two type of Wastes must show a permit (Sor Kor 2). as an announcement of ministry of industry on 2005, and submit a permit to G.K. every times.
- ข. จะนำออกได้เฉพาะ waste ที่ระบุใน แบบ สก.2 เท่านั้น  
Only waste listed in Sor Kor2 can deliver out of G.K. area.





- ด. ผู้นำออก waste ต้องเป็นบุคคลหรือนิติบุคคลที่ระบุชื่อใน แบบ สก.2 เท่านั้น  
Waste consigner must be a person or a corporation as indicated in Sor Kor 2.
- ง. การนำออก waste ทั้ง 2 ประเภทนี้ทุกครั้ง จะต้องมีแบบฟอร์มในกำกับการขนส่งสิ่งปฏิกูลหรือวัสดุ  
ไม่ใช้แล้ว (ตามแบบเดิมที่กรมโรงงานเคยกำหนด) หรือ Manifest Form (ที่ผู้นำออกจัดพิมพ์ขึ้น  
เอง) ความหมายและปริมาณของ waste และมีการลงนามให้ถูกต้อง  
Every time delivery those two type of waste must fill the form and other related document  
(as department of industry defined) or Manifest Form (or as consigner self definition) this  
will be control type and quantity of waste and a person in charge must sign in a form  
correctly.
- จ. ผู้นำออกจะต้องนำออกโดยผ่าน ป้อมหน้าโครงการ จี.เค.แลนด์ (จุดเดียว) พร้อมนำส่งสำเนา  
แบบฟอร์มในกำกับการขนส่ง หรือ Manifest Form จำนวน 1 ฉบับ ให้กับเจ้าหน้าที่ รปภ. ทุกครั้ง  
Consigner must deliver at the defined way pass security room at the front of G.K. only  
one way available and submit manifest form for one copy to security guard every time  
delivery.
- 3. หลักเกณฑ์การนำออก Waste  
Waste Delivery Criterion**
- 3.1 Waste ที่สามารถนำออกนอกเขตประกอบการอุตสาหกรรม จี.เค.แลนด์ ได้ มีเพียง 2 ประเภท  
เท่านั้น คือ waste ประเภท 1.3 หรือขยะไม่มีพิษ (Non Hazardous Waste) และ waste ประเภท  
1.4 หรือขยะมีพิษ (Hazardous Waste)  
Type of Wastes delivery out of G.K. are only 2 types, they are Waste no. 1.3 or Non-  
hazardous Waste and Waste no.1.4 or Hazardous Waste.
- 3.2 การนำออก waste ทั้ง 2 ประเภท จะต้องปฏิบัติตามเงื่อนไขของ waste แต่ละประเภท  
To bring those two types of Waste must be conduct as waste criterion of each type.
- 3.3 การนำออก waste ทั้ง 2 ประเภท จะต้องขนส่งผ่าน ป้อมหน้าเขตประกอบการ จี.เค.แลนด์ เพียงจุด  
เดียวเท่านั้น  
To bring those two types of waste must be deliver on the way pass the front of G.K. (only  
one way transportation)
- 3.4 การนำออก waste ทั้ง 2 ประเภท นำมาปนเปื้อน waste อื่นๆ ที่นอกเหนือรายการที่ระบุโดยเด็ดขาด  
To bring those two types of waste must not contaminate other type of waste. It's strictly  
as defined criterion.
- 3.5 การนำออก waste ทั้ง 2 ประเภท จะต้องบรรจุอยู่ในภาชนะที่ปิดสนิท หรือ ไม่ก่อให้เกิดความ  
เดือดร้อนต่อผู้อื่น โดยรอบ หรือ ไม่ก่อให้เกิดความสกปรกตลอดเส้นทางที่รถบรรทุกวิ่งผ่านโดย  
เด็ดขาด

- To bring those two types of waste must contain tightly and must not disturb other people  
or the Environment likes falling down mess on the street.
- 3.6 กรณีที่ โรงงานไม่ระมัดระวังนักมาในในกำกับการขนส่งกากของเสีย ให้แจ้งปริมาณการขนส่งภายใน  
3 วัน หลังจากวันขึ้นส่งกากของเสียออกนอกโรงงาน  
In case factory not indicates the weight in the manifest form, it must inform this data  
within 3 days after the day of delivery.

#### 4. บทลงโทษ Punishment

หากการนำออกการการได้ฝ่าฝืน ไม่ปฏิบัติตามข้อ 2 (การจัดการเกี่ยวกับ waste) และข้อ 3 (หลักเกณฑ์  
การนำออก waste) จี.เค.แลนด์ กำหนดโทษดังนี้  
If factory break this criterion and bring waste out of area which is unacceptable as indicated  
in no.2 (waste Management) and no.3 (waste Delivery Criterion) the punishment s are as follow:

4.1 กรณีเจ้าหน้าที่ รปภ. หรือ เจ้าหน้าที่ จี.เค.แลนด์ ตรวจพบว่า "ไม่ถูกต้อง เช่น ไม่มีใบอนุญาต,  
รายการไม่ตรงตามที่ระบุ ฯลฯ" จะไม่อนุญาตให้นำออก waste เหล่านั้น พร้อมทั้งให้นำ waste นั้น  
กลับไปยังโรงงาน (เจ้าของ waste)

In case security guard or safety officer from G.K. check and find unacceptable case  
breakup the criterion for example not have a permit, deliver unacceptable against as  
indicated in manifest form etc. G.K. will not allow delivery out of area but will return that  
delivery to the factory instead.

4.2 กรณี เจ้าหน้าที่ รปภ. หรือ เจ้าหน้าที่ จี.เค.แลนด์ ตรวจพบว่า "ฝ่าฝืน เช่น ลักลอบนำออกเส้นทาง  
อื่นๆ" จะปรับโรงงาน (เจ้าของ waste) ในอัตราที่ยอมรับทุกละ 5,000บาท – เงินสด หรือ เชื้อดสั่ง  
จ่าย "บริษัท จี.เค.แลนด์ จำกัด" โดย จี.เค.แลนด์ ออกใบเสร็จรับเงินให้ทันทีเช่นกัน

In case security guard or safety officer inspected and found that it's smuggle for instance  
delivery in the other way that break the criterion. G.K. will charge for the damage for  
5,000 baht by cash or cheque pay to **G.K. Land Co., Ltd** and then G.K. will issue receipt  
immediately.

4.3 เจ้าหน้าที่ จี.เค.แลนด์ จะนำส่งเรื่อง โดยแจ้งความผิดดังกล่าว กับเจ้าหน้าที่อุตสาหกรรมจังหวัด  
ระยอง ทุกๆ เดือน พร้อมรายงานการนำออก waste แต่ละเดือน

Safety officer of G.K. will file a complaint or sue that fault at RAYONG Provincial of Industry  
Bureau via monthly report.

4.4 เจ้าหน้าที่อุตสาหกรรมจังหวัดระยอง จะเก็บรวบรวมข้อมูลเหล่านั้นไว้พิจารณาแล้วดำเนินการตาม  
กฎหมายต่อไป

The officer of RAYONG Provincial of Industry Bureau will consider and tackle it by Laws.





หมวดข้อกำหนด และ มาตรการ "เสียง"  
NOISE MANAGEMENT

1. โรงงานต้องควบคุมดูแลมิให้มีกิจกรรมใดๆ ที่ก่อให้เกิดระดับเสียงรบกวนเกินกว่าค่าที่กำหนดไว้ในประกาศกระทรวงอุตสาหกรรม เรื่อง กำหนดค่าระดับเสียงการรบกวนและระดับเสียงที่เกิดจากการประกอบกิจการโรงงาน พ.ศ.2548 และประกาศคณะกรรมการสิ่งแวดล้อมแห่งชาติ ฉบับที่ 29 (พ.ศ. 2550) เรื่อง ค่าระดับเสียงรบกวน  
Factory must control activities that make noise to be conforming as defined regulation as announcement of ministry of industry, title of noise disturbance level definition for factory 2005 and announcement of national environment committee no.29 (2007), title of noise disturbance lever.
2. โรงงานที่มีแหล่งกำเนิดเสียงดังต้องอยู่พื้นที่ด้านใน และหลีกเลี่ยงการตั้งอยู่บริเวณชุมชนใกล้เคียงเพื่อลดระดับเสียงที่เกิดขึ้น  
Factory that makes noise must located for far area and avoid hearing the Public.
3. โรงงานต้องส่งผลการตรวจวัดระดับเสียงของโรงงาน ให้ โรงการฯ ภายในเดือนมิถุนายน และ เดือน ธันวาคมของทุกปี เพื่อนำเสนอต่อ สผ. ทุก 6 เดือน  
Factory must submit the result of noise inspection to G.K. within June and December each year in order to submit to related department every 6 months/time.

หมวดการระบายน้ำ และ การป้องกันน้ำท่วม  
WATER DRAINAGE AND FLOOD PROTECTION

1. โรงงานต้องไม่ระบายน้ำเสียลงระบายน้ำฝนของโครงการ และ แหล่งน้ำทางธรรมชาติ  
Factory must not drain Wastewater into rain water area of G.K. or natural area.
2. โรงงานต้องควบคุมดูแลกิจกรรมต่างๆให้อยู่ในสภาพเรียบร้อย เพื่อป้องกันเกิดการเกิดน้ำฝนปนเปื้อนขึ้นในพื้นที่ โรงงาน  
Factory must control and manage all activities to be good condition to avoid rain contaminated in factory area.
3. โรงงานใหม่ที่จะเข้ามาตั้งในพื้นที่โครงการ ต้องจัดให้มีบ่อพักน้ำฝนปนเปื้อน เพื่อรองรับน้ำฝนตลอดช่วงเวลาฝนตก 15 นาทีแรก  
New factory that located in G.K. must provide contaminated Rain Sump, separately in order to dam up the rain 15 minutes first.

หมวดงานอาชีวอนามัยและความปลอดภัย  
SAFETY AND OCCUPATIONAL HEALTH

1. การป้องกันอัคคีภัยและเครื่องมือนดับเพลิงหรือสิ่งอื่นๆ ที่ ใช้ ในการดับเพลิง จะต้องเป็นไปตามกฎหมายว่าด้วยโรงงานหรือกฎหมายอื่นที่เกี่ยวข้อง  
Fire protection and fire extinguisher or other related equipment must conform as defined by Laws and other related Regulation.
2. อาคารที่ผลิต เก็บหรือใช้วัตถุระเบิด วัตถุไวไฟ จะต้องแยกเอกเทศ โดยจะต้องอยู่ห่างจากอาคารโรงงานและแนวสายไฟแรงสูง  
The building that produce or stock dynamite, flammable must be located separately and individually or far from factory and the high voltage power lines.
3. โรงงานจะต้องดำเนินการเกี่ยวกับ ระบบความปลอดภัย โดยยึดหลักเกณฑ์ดังนี้  
Factory must conduct on safety system as follow criterions:  
a) ต้องติดตั้งสัญญาณเตือนภัย และ จัดเตรียมอุปกรณ์เครื่องมือดับเพลิง ตามกฎหมายว่าด้วยการควบคุมอาคาร  
That must install alarm system and provide fire extinguisher as defined by Laws of Building Control.  
b) ต้องติดตั้งสัญญาณไฟไหม้ หรือ สัญญาณแจ้งเหตุ กรณั โรงงานผลิตหรือใช้วัตถุไวไฟ (วัตถุอันตราย)  
That must install fire alarm or other alarm equipment in case that factory produce or use flammable, Hazardous Materials.
4. รวบรวมข้อมูลการตรวจวัด และข้อมูลด้านอาชีวอนามัยและความปลอดภัยของโรงงาน แล้วนำเสนอให้ จี.เค.แลนด์ ทุก 6 เดือน ภายในเดือนมิถุนายน และ ธันวาคม ของทุกปี  
Collecting data of inspection and data of Occupational Health and Safety of factory submit to G.K. every 6 month per a time, within June and December of the year.  
4.1 ระดับเสียงในพื้นที่ทำงาน The level of Noise in working area  
4.2 คุณภาพอากาศในพื้นที่ทำงาน Air Quality in working area  
4.3 ค่าความร้อนในพื้นที่ทำงาน Heat in working area  
4.4 สถิติด้านการเจ็บป่วยและอุบัติเหตุ Statistic of Illness and Accident
5. โรงงานต้องประเมินมาตรการเกี่ยวกับแผนฉุกเฉิน และให้มีการฝึกซ้อมดับเพลิงในโรงงาน อย่างน้อยปีละ 1 ครั้ง พร้อมนำส่งข้อมูลแผนฉุกเฉิน และรูปภาพการฝึกซ้อมให้ จี.เค.แลนด์  
Factory must evacuate about emergency plan and training fire fighting at least once a year, and submit report and photo to G.K..



## G.K. Land Industrial Park เขตประกอบการอุตสาหกรรม จี.เค.แลนด์

### หมวดความปลอดภัยจราจรและการคมนาคมขนส่ง

#### **SAFETY TRANSPORTATION AND DELIVERY**

1. รถยนต์ทุกประเภทและรถจักรยานยนต์จำกัดความเร็ว 40-60 กิโลเมตร ต่อ ชั่วโมง  
All type of vehicles and motorcycle are limited speed 40-60 km. per hour.
2. ผู้ขับขี่ยานพาหนะจะต้องคาดเข็มขัดนิรภัย (รถยนต์), สวมหมวกกันน็อก (รถจักรยานยนต์) อย่างสม่ำเสมอ  
While driving must always wear safety-belt (car) or safety helmet (motorcycle).
3. ผู้ขับขี่ยานพาหนะทุกประเภท จะต้องถือปฏิบัติตามเครื่องหมายจราจรที่ปรากฏอย่างเคร่งครัด  
All drivers all type of vehicles must follow strictly traffic signs.
4. ผู้ขับขี่ยานพาหนะ จะต้องจอดรถ ไว้ ในพื้นที่ที่กำหนดเท่านั้น  
Driver must park the car at the indicated parking space.  
4.1 กรณีเป็นยานพาหนะของพนักงาน/ผู้บริหารสามารถจอดในพื้นที่ที่แต่ละโรงงานจัดไว้  
For employee or Board of Management, their vehicles must park in the parking area of each factory.  
4.2 กรณีเป็นยานพาหนะของผู้มาติดต่อกับโรงงาน เช่น ส่งไปรษณีย์ ส่งหนังสือพิมพ์ วางบิล สมัครงาน เป็นต้น สามารถจอดได้บริเวณบริเวณหน้าโรงงานที่มติดอก  
For visitors, their vehicles of postman, newspaper, messenger, candidate etc can park on indicated area or at the front of factory.  
4.3 กรณีเป็นรถยนต์โดยสาร (รถรับ-ส่งพนักงาน) ห้ามจอดพักภายในเขตประกอบการ จี.เค.แลนด์เด็ดขาด ยกเว้น ยานพาหนะ (รถยนต์โดยสาร) ที่ให้บริการของ จี.เค.แลนด์ ซึ่งมีสถานที่จอดรถส่วนตัว  
It prohibits parking a bus or welfare-bus in G.K. Project, except vehicles of G.K. have the own private parking area.  
5. ผู้ขับขี่ยานพาหนะทุกประเภท จะต้องขับขี่ยานพาหนะด้วยความปลอดภัยเสมอ  
All driver must drive carefully and safety all times.  
6. รถยนต์โดยสาร (รถรับ-ส่งพนักงาน) และ รถบรรทุกขนส่งทุกประเภท  
For bus or welfare-bus and all type of truck:  
6.1 จะต้องขับขี่ยานพาหนะด้วยความปลอดภัย และ ห้ามแซง โดยเด็ดขาด  
It must drive safe and no overdrive or racing the car  
6.2 จะต้องจัดให้มี หมอนไม้ หนุนล้อรถเสมอ ขณะจอดรถและเก็บ ให้เรียบร้อยก่อนออกจากพื้นที่นั้น  
It must provide wooden bluster under the wheels while parking and keeping it safe before departure.  
6.3 ผู้ขับขี่จะต้องไม่ดื่มเครื่องดื่มมึนเมา หรือ เครื่องดื่มที่มีแอลกอฮอล์ทุกชนิด อีกทั้งสภาพร่างกายของผู้ขับขี่จะต้องอยู่ในสภาพที่พร้อมที่จะปฏิบัติหน้าที่ของตนเสมอ



## G.K. Land Industrial Park เขตประกอบการอุตสาหกรรม จี.เค.แลนด์

Driver must not drink alcohol and their physical condition must ready to work.

6.4 ผู้ขับขี่จะต้องมี ใบอนุญาตของกรมการขนส่งทางบกอย่างถูกต้องรวมทั้งการต่ออายุใบอนุญาต

Driver must have a permit of transportation department correctly or renew a permit correctly.

7. รถยนต์โดยสาร (รถรับ-ส่งพนักงาน)

For bus and welfare-bus (Employee Bus)

7.1 จะต้องเข้า-ออก เขตประกอบการ จี.เค.แลนด์ เป็นเวลาเฉพาะรับ-ส่งผู้โดยสาร และ ใช้เส้นทางวิ่งตามที่โรงงานนั้นๆ ตกลงกับ จี.เค.แลนด์ เป็นกรณีพิเศษเท่านั้น

That must conduct as defined transportation regulation by G.K. and enter G.K. area when working or transfer employee only.

7.2 จะต้องมีความระมัดระวังอย่างมากในการดูแล ผู้โดยสารขณะขึ้น-ลงรถ

That must be careful when employee walk up and down from the car.

8. รถบรรทุกขนส่งทุกประเภท

For all type of truck:

8.1 ต้องควบคุมน้ำหนักบรรทุกให้เป็นไปตามพิกัดของกรมการขนส่ง (26 ตัน)

That must control weight container to be conforming as tariff of transportation department. (26 tons)

8.2 กรณีสินค้าที่บรรทุกนั้น เป็นสินค้าที่ก่อให้เกิดมลภาวะ (ฝุ่นฟุ้งกระจาย, ปลิวกระเจายา, ปลิวกระเจี๋ย) ส่งผลกระทบต่อสิ่งแวดล้อมโดยรวมหรือระหว่างเดินทาง จะต้องจัดให้มีผ้าใบปกคลุมให้มิดชิด

In case truck contained dust or something can disturb others or environment

It must cover tightly.

8.3 กรณีสินค้าที่บรรทุกนั้น เป็นวัตถุอันตราย, สารเคมี จะต้องจัดให้มีป้ายประเภทของสินค้าที่บรรทุก ติดไว้บริเวณด้านข้างตัวรถและด้านหลังตัวรถ ให้เห็นอย่างชัดเจน

In case truck contains hazardous materials or chemicals, it must provide a tag indicated

type of product contained and attached at the side or behind the truck for clearly visual

sight.

8.4 กรณีสินค้าที่บรรทุกนั้น เป็นเครื่องจักร เจ้าของ และ/หรือ ผู้ขนส่ง จะต้องแจ้งและประสานงานกับเจ้าหน้าที่ จี.เค.แลนด์ล่วงหน้าอย่างน้อย 7 วันทำการ เพื่อเตรียมเส้นทางก่อนที่จะเข้าพื้นที่เขตประกอบการ จี.เค.แลนด์

In case truck contains machine, factory owner or driver or person in charge must inform to G.K. in advance 7 working days in order to prepare the way of transportation for more convenient.

8.5 สำหรับรถที่มีพ่วงท้าย ห้ามจอดทิ้งเฉพาะพ่วงท้ายอย่างเดียวโดยเด็ดขาด

It prohibits for trailer to park only containers in G.K. Project.

8.6 หากมีความจำเป็นต้องจอดในช่วงเวลากลางคืน จะต้องจัดให้มีสัญญาณไฟติดไว้ตอนท้ายของตัวรถ





หรือ คอมพิวเตอร์ของพวงท้าย เพื่อให้ผู้สัญจรไปมาบริเวณนั้นเห็นอย่างชัดเจน จะได้เพิ่มความระมัดระวังในการสัญจรมากขึ้น

If it is necessary to park at night, must install light signal at the rare of the truck or container in order to be safety for others.

8.7 จะต้องจอดห่างจากสี่แยก อย่างน้อย 10-20 เมตรขึ้นอยู่กับภูมิทัศน์ ในละแวกนั้น

Trucks must park far from intersection at least 10-20 meters depend on landscape in each place.

#### บทลงโทษ

#### **Punishment**

กรณีมีผู้ฝ่าฝืนข้อกำหนดด้านความปลอดภัยจราจร ภายในเขตประกอบการ จ.เค.แลนด์ ของสองล้อที่พิจารณาดำเนินการลงโทษผู้ฝ่าฝืนดังนี้

In case some person breaks transportation regulation in G.K. area, G.K. will consider to punishing as follows:

#### กรณีฝ่าฝืนข้อกำหนดที่เกี่ยวข้องกับ "การขับขี่ยานพาหนะ"

#### **In case of Breaking Driving Regulation**

1. เจ้าหน้าที่สายตรวจ และ/หรือ เจ้าหน้าที่ ปรก. จ.เค.แลนด์ จะดำเนินการเสมือนเจ้าหน้าที่ตำรวจ คือ ยึดใบอนุญาตขับขี่ของผู้ขับขี่ที่ฝ่าฝืนขณะนั้นๆ

Security guard of G.K. or patrol officer will perform as a police by confiscate driver license.

2. หากผู้ขับขี่ต้องการ ใบอนุญาตคืน จะต้องเข้ามาติดต่อสำนักงาน จ.เค.แลนด์ เพื่อทำบันทึกคำมั่นกับเจ้าหน้าที่ จ.เค.แลนด์ ว่า "จะไม่ฝ่าฝืนข้อกำหนดด้านความปลอดภัยจราจรภายในเขตประกอบการ จ.เค.แลนด์ อีกต่อไป"

When driver need it back, they can contact G.K. office directly in order to write down and promise that driver will not break transportation regulation again.

3. เจ้าหน้าที่ จ.เค.แลนด์ จะเก็บรวบรวมบันทึกนี้ แล้วสรุปเป็นแฟ้มสถิติข้อมูลทุกเดือน เพื่อใช้เป็นฐานข้อมูลในการตรวจสอบว่า มีผู้ฝ่าฝืนข้อกำหนดด้านความปลอดภัยจราจร หรือไม่

G.K. officer will collect this record and conclude it as a monthly statistic this will be a database which can recheck when the driver break the same regulation.

4. หาก จ.เค.แลนด์ พบว่าผู้ฝ่าฝืนข้อกำหนดด้านความปลอดภัยจราจร 3 ครั้ง จ.เค.แลนด์ จะแจ้งต่อโรงงาน (ผู้ว่าจ้าง) เพื่อขอความร่วมมือจากโรงงานในการพิจารณาโทษ ผู้ฝ่าฝืน ขึ้นที่รุนแรงขึ้นเป็นลำดับ และบทลงโทษสูงสุด คือ เลิกจ้างผู้ให้บริการนั้นๆ

When G.K. has found that driver is break the same regulation continuous for 3 times, G.K. will inform to factory (employer) to ask for your consideration for the proper punishment.

The more serious respectively punishment will be considered, the highest punishment is "fire".

5. โรงงานจะต้องแจ้งผลการลงโทษผู้ฝ่าฝืนข้อกำหนดด้านความปลอดภัยจราจรกลับมาถึง จ.เค.แลนด์ ด้วยเพื่อแสดงถึงความร่วมมือของโรงงาน  
Factory must report the result of punishment to person who breaks the regulation and submit that result to G.K. in order to present your cooperate.

#### กรณีฝ่าฝืนข้อกำหนดที่เกี่ยวข้องกับ "การจอดรถยานพาหนะ"

#### **In case of Breaking the Regulation of Parking Area**

1. เจ้าหน้าที่สายตรวจ และ/หรือ เจ้าหน้าที่ ปรก. จ.เค.แลนด์ จะดำเนินการเสมือนเจ้าหน้าที่ตำรวจ คือ ล้อคล่อง

Patrol officer and/or security guard of G.K. will perform as a police by lock wheels.

2. หากผู้ขับขี่ต้องการปลดล้อคล่องดังกล่าว จะต้องเข้ามาติดต่อสำนักงาน จ.เค.แลนด์ โดยเสียค่าปลดล้อ คล่อง 1,000.-บาท และเจ้าหน้าที่ จ.เค.แลนด์ จะบันทึกสถิติการฝ่าฝืนไว้เป็นหลักฐาน

When driver need to discharge that must contact G.K.'s office directly and pay for the unlocked fee 1,000 Baht per a time and G.K.'s officer will record its statistical database.

3. เจ้าหน้าที่ จ.เค.แลนด์ จะเก็บรวบรวมบันทึกนี้ แล้วสรุปเป็นแฟ้มสถิติข้อมูลทุกเดือน เพื่อใช้เป็นฐานข้อมูลในการตรวจสอบว่า มีผู้ฝ่าฝืนข้อกำหนดด้านความปลอดภัยจราจร หรือไม่

G.K.'s officer will record and conclude as a monthly statistical database in order to recheck if there are some repeat cases.

4. หาก จ.เค.แลนด์ พบว่าผู้ฝ่าฝืนข้อกำหนดด้านความปลอดภัยจราจร 3 ครั้ง จ.เค.แลนด์ จะแจ้งต่อโรงงาน (ผู้ว่าจ้าง) เพื่อขอความร่วมมือจากโรงงานในการพิจารณาโทษ ผู้ฝ่าฝืน ขึ้นที่รุนแรงขึ้นเป็นลำดับ และบทลงโทษสูงสุด คือ เลิกจ้างผู้ให้บริการนั้นๆ

When G.K. has found that driver is breaking the same regulation continuous 3 times, G.K. will inform to factory (employer) to ask for your consideration proper punishment. The more serious respectively Punishment, will be considered, the highest punishment is "fire".

5. โรงงานจะต้องแจ้งผลการลงโทษผู้ฝ่าฝืนข้อกำหนดด้านความปลอดภัยจราจร กลับมาถึง จ.เค.แลนด์ ด้วย เพื่อแสดงถึงความร่วมมือของโรงงาน

Factory must report the result of punishment to person who breaks the regulation and Submit the result to G.K. to present your cooperation.

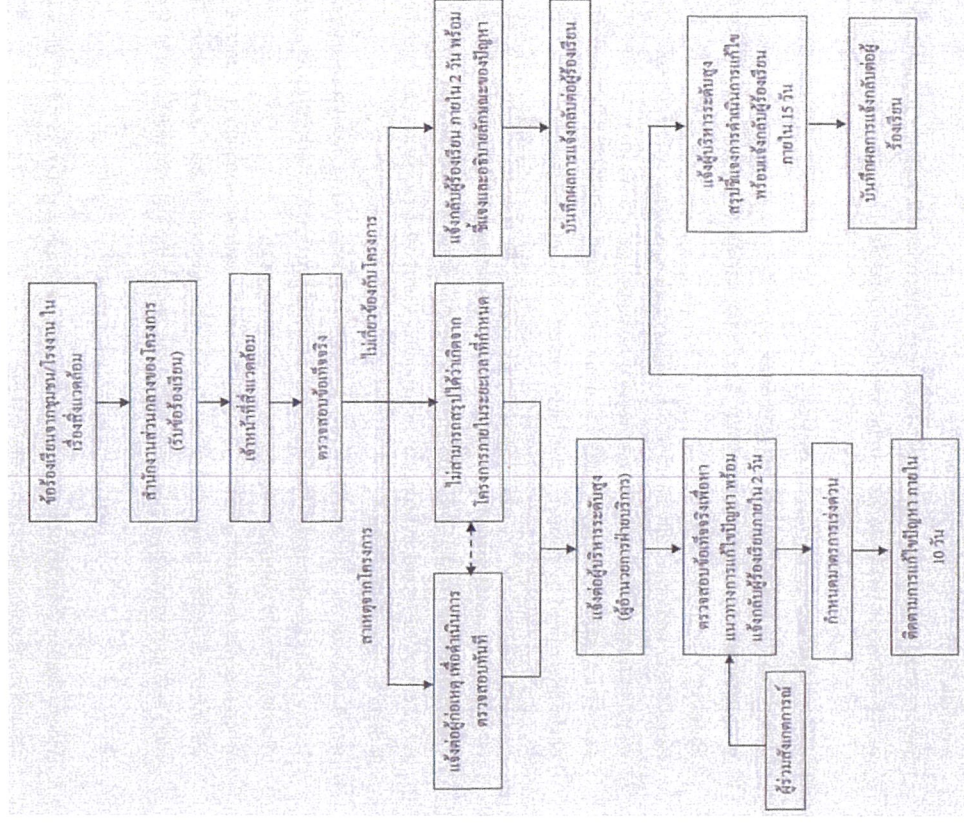


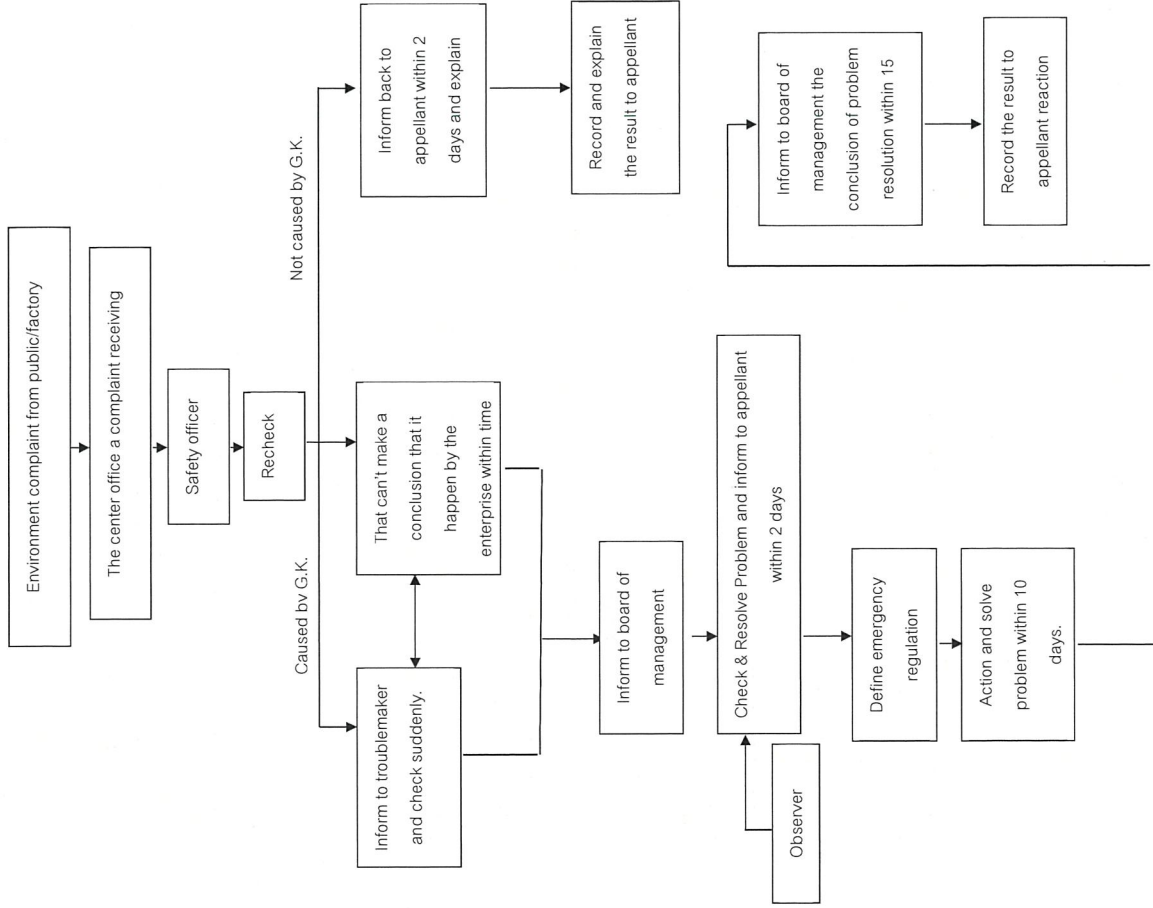


**หมายเหตุ :** โรงงานภายในเขตประกอบการ จี.เค.แลนด์ จะต้องประชาสัมพันธ์ และ/หรือ แจ้งต่อผู้ให้บริการ, Makers, Suppliers ของท่านทุกราย เพราะนับจากวันที่ข้อกำหนดนี้มีผลบังคับใช้ จี.เค.แลนด์ จะถือว่าทุกโรงงานรวมทั้งผู้ให้บริการ, Makers, Suppliers ของทุกโรงงาน รับทราบหลักเกณฑ์ทั้งหมดแล้ว

**Remark:** all factory located in G.K. must inform G.K.'s regulation to makers and suppliers for their acknowledgement when the regulation effective that mean all factory and your suppliers or makers are ready to conform as our defined regulations.

**ขั้นตอนการรับ-ตอบกลับเรื่องร้องเรียน**  
**Process of Receiving and Answering the Complaint**





**แบบฟอร์มรับเรื่องร้องเรียน**

เขตประกอบการอุตสาหกรรม จี.เค.แลนด์

เลขที่รับ : ...../25....  
วันที่ : .....  
เวลา : .....น.

1. การร้องเรียน ( ) 1. ด่วนแดง ( ) 2. โทรศัพท์ ( ) 3. อื่นๆ.....
  2. ผู้ร้องเรียน  
ชื่อโรงงาน .....  
ชื่อผู้ร้องเรียน .....  
ที่อยู่ .....
  3. โรงงานที่ก่อเหตุเดือดร้อนรำคาญ  
ชื่อโรงงาน .....  
ประกอบกิจการ .....  
ที่ตั้ง .....
  4. ลักษณะความเดือดร้อน  
( ) 1. เสียงดัง ( ) 2. สั่นสะเทือน ( ) 3. ฝุ่นละออง ( ) 4. กลิ่นเหม็น  
( ) 5. เขม่าควัน ( ) 6. น้ำเสีย ( ) 7. ไอสารเคมี ( ) 8. สิ่งปฏิกูล  
( ) 9. อื่นๆ .....
- รายละเอียด .....

ลงชื่อ ..... ผู้ร้องเรียน  
...../...../.....

สำหรับเจ้าหน้าที่ จี.เค.แลนด์

5. ตรวจสอบข้อมูล / ข้อเท็จจริง ณ จุดเกิดเหตุ  
.....
6. การแก้ไข / ปรับปรุง  
.....

ลงชื่อ ..... เจ้าหน้าที่ จี.เค.แลนด์ ลงชื่อ ..... ผู้บริหาร  
...../...../.....



G.K. Land Industrial Park  
เขตประกอบการอุตสาหกรรม จี.เค.แลนด์



G.K. Land Industrial Park  
เขตประกอบการอุตสาหกรรม จี.เค.แลนด์

**Complaint - Form**

**G.K. Land Industrial Park**

No : ...../.....  
Date : .....  
Time : .....

1. To complain ( ) 1. By self ( ) 2. By phone ( ) 3. By others

2. Complaint owner details :

Factory name.....

Complaint owner name.....phone no.....

Address .....

3. Troublemaker details :

Factory name.....

Address.....

4. Type of disturbance

- ( ) 1. Noise ( ) 2. Unstable ( ) 3. Dust ( ) 4. Bad smell  
( ) 5. Soot ( ) 6. Wastewater ( ) 7. Chemical gas ( ) 8. Waste  
( ) 9. Others .....

Details: .....

.....

.....

Signature.....complaint owner

...../...../.....

**For G.K. Officer**

5. To check or detect on site where problem occurrence

.....

6. How to resolve problem and to improve

.....

Sign.....

.....G.K. officer

Sign.....Board of Management

...../...../.....

**ข้อกำหนด และ มาตรการเพิ่มเติม**

**EXTRAORDINARY REGULATIONS**

1. โรงงานที่อยู่ภายในเขตที่จัดทำรายงานการวิเคราะห์ผลกระทบสิ่งแวดล้อม ให้เสนอขอความเห็นชอบต่อสำนักงานนโยบายและแผนทรัพยากรธรรมชาติและสิ่งแวดล้อม พิจารณาก่อนดำเนินการโครงการ Factory where has a duty to provide and submit EIA report to "the office of natural resources and environment policy and planning" to consider before start the project.
2. โรงงานต้องรวบรวมสถิติปริมาณการใช้ ไฟฟ้าเป็นประจำทุกเดือน และนำเสนอให้ โครงการการทุก 6 เดือน (ภายในเดือนมิถุนายน และ ธันวาคม ของทุกปี)  
Factory must provide a statistical record of electric used as a monthly record and submit to G.K. every 6 months a time on June and December each year

\*\*\*\*\*





เขตประกอบการอุตสาหกรรม จี.เค.แลนด์  
G.K. Land Industrial Park

หมายเลขติดต่อ (รับเรื่องร้องเรียน)

The contact number for receiving the complaint

สำนักงานใหญ่ : โทร. : 02 385 1226, 02 385 1094 โทรสาร: 02 385 1177  
Head Office : Tel. : 02 385 1226, 02 385 1094 Fax. : 02 385 1177  
ติดต่อ : คุณพีรพงศ์ ประสพสุขเจริญ ต่อ 222  
Contact : Mr. Peerapong Prasopsukcharoen Ext. 222  
E-mail : peerapong@siameastern.com

สำนักงานระยอง : โทร. : 081 557 6542  
Rayong Office : Tel. : 081 557 6542  
ติดต่อ : คุณธรรมรส ผลทอง  
Contact : Miss Thammarot Ponthong  
E-mail : thammarot@siameastern.com

UTILITIES CHARGE IN G.K. Land Industrial Park  
(APPENDIX 1) Rev. Oct. 2023

UTILITIES	DESCRIPTIONS
<b>1. ELECTRIC POWER SUPPLY</b> : Capacity : Installation Charge	<b>PEA</b> : 22 KV, 3 phase, 50 Hz, 2 Feeder, 10 MVA / Feeder : No Charge
<b>2. COMMUNICATION SERVICE</b> : Telephone provided : Installation Charge : Service Charge	: By Telephone Organization of Thailand (TOT) & TT&T : Depend on TOT & TT&T : Rate of Telephone Organization of Thailand (TOT)
<b>3. WATER SUPPLY</b> : Capacity : Installation Charge : Unit Charge	: 3,200 cubic meter pay day : Depend on contractor : <b>26.07 Baht / cu.m. (Water 5 Baht/cu.m. + Management 21.07 Baht/cu.m.)</b>
<b>4. WasteWater Treatment</b> : Capacity : Unit Charge  : Wastewater shall be considered : The quality of Factories' Wastewater	: 2,600 cubic meter pay day : <b>To calculate from a formula as follow (on Page 9)</b> <b>C = 12.37 VX + 10.75 BX + 5,000 Lab Fee</b> <b>VX : The volume of wastewater into WWTP (Cu.m.)</b> <b>BX : BOD Loading</b> : 80% of Water Consumption : confirm with SEP's Standard (Appendix 2)
<b>5. REFUSE COLLECTION</b> : Capacity : Unit Charge : Quality of refuse	: 18,000 kilograms per day : 3.50 Baht / kg. : Non - Toxic
<b>6. MAINTENANCE FEE</b> (for security, landscape, pond, lighting service, pipe cleaning, firefighting and recreation)	: <b>1,150 Baht per Rai per month</b>
<b>Note : All the above rates change are subject to charge without prior notice, necessary and appropriate. : The rate is according to Industrial Estate Authority of Thailand (IEAT)'s Rate.</b>	



WASTEWATER LEVEL STANDARD (APPENDIX 2)  
Maximum levels for wastewater discharging to central wastewater treatment plant

No	Description	Unit	Max Levels	No	Description	Unit	Max Levels
1	BOD ๕ ที่ 20°C	mg / L	500		14.5 As (สารหนู)	mg / L	0.25
2	SS	mg / L	200		14.6 Cr +3 (โครเมียม ไตรวาเลนต์)	mg / L	0.75
3	pH Value	-	5.5 - 9.0		14.7 Cr +6 (โครเมียม เฮกซะวาเลนต์)	mg / L	0.25
4	Temperature	°C	45		14.8 Ba (แบเรียม)	mg / L	1
5	Sulphide as H2S	mg / L	5		14.9 Ni (นิกเกิล)	mg / L	1
6	Cyanide as HCN	mg / L	0.2		14.10 Cu (ทองแดง)	mg / L	2
7	Oil & Grease	mg / L	10		14.11 Zn (สังกะสี)	mg / L	5
8	Formaldehyde	mg / L	1		14.12 Mn (แมงกานีส)	mg / L	5
9	Phenols Compound	mg / L	1		14.13 Ag (Silver)	mg / L	1
10	Free Chlorine	mg / L	1	15	Total Iron	mg / L	10
11	Pesticide (Insecticide)	mg / L	None	16	Chloride as Cl2	mg / L	2,000
12	Radioactive	mg / L	None	17	Colour (สี)	-	ไม่ทำรังเกียจ
13	Fluoride	mg / L	5	18	Odour (กลิ่น)	-	ไม่ทำรังเกียจ
14	Heavy Metal			19	Anionic Surfactants (ผงซักฟอก)	mg / L	30
	14.1 Hg (ปรอท)	mg / L	0.005	20	COD (Chemical Oxygen Demand)	mg / L	750
	14.2 Se (เซเลเนียม)	mg / L	0.02	21	TDS (Total Dissolved Solids)	mg / L	3,000
	14.3 Cd (แคดเมียม)	mg / L	0.03	22	TKN (Total Kjeldahl Nitrogen)	mg / L	100
	14.4 Pb (ตะกั่ว)	mg / L	0.2	23	Total Phosphorus	mg / L	***

Remark : \*\*\* means no standard level. Have to analyze this parameter into the Wastewater for finding ratio of bacterias.

WATER SUPPLY STANDARD (APPENDIX 3)

Characteristic	Particular	Unit	SEP's Standard
Micro Organism	Total Coliform Bacteria	MPN / 100 ml.	ND
	E Coli	MPN / 100 ml.	ND
	Micro Organism by standard plate count.	Colony / ml.	ND
	Appearance Colour	Pt - Co unit	>I 15
	Turbidity	NTU	>I 5
Physical	Taste / Odor	-	Not Undersirable
	pH Range	-	6.5 - 8.5
	Total Dissolved Solids (TDS)	mg/l	>I 600
	Iron (Fe)	mg/l	>I 0.3
	Manganese (Mn)	mg/l	>I 0.4
	Copper (Cu)	mg/l	>I 2.0
	Zinc (Zn)	mg/l	>I 3.0
	Total Hardness (CaCO <sub>3</sub> )	mg/l	>I 300
	Sulphate (So <sub>4</sub> <sup>2-</sup> )	mg/l	>I 250
	Chloride (Cl)	mg/l	>I 250
	Fluoride (F)	mg/l	>I 1.0
	Nitrate as Nitrogen (NO <sub>3</sub> as N)	mg/l	>I 50
	Mercury (Hg)	mg/l	>I 0.001
	Lead (Pb)	mg/l	>I 0.01
	Arsenic (As)	mg/l	>I 0.01
Chemical	Selenium (Se)	mg/l	>I 0.01
	Total Chromium (Cr)	mg/l	>I 0.05
	Cadmium (Cd)	mg/l	>I 0.003
	Cyanide (Cn)	mg/l	>I 0.07
	Barium (Ba)	mg/l	>I 0.7

Note :  
1. G.K. Land 's Standard is the same as Water Supply of Provincial Waterworks Authority B.E.2550 (2007)  
2. >I means not more than.





## SEP GROUP COMPANIES



SIAM EASTERN INDUSTRIAL PARK



SIAM ENVIRONMENTAL TECHNOLOGIES



SIAM EASTERN LOGISTICS



SIAM EASTERN LOGISTICS TERMINAL

### Head office :

120/88 Moo.6 Sitchareon Villa,  
Teparak Rd. Teparak, Muang,  
Samutprakarn. 10270 Thailand.  
Tel. +66(2) 385-1226  
Fax: +66(2) 385-1177

### 本部 :

泰国 北榄府 北榄县 帖帖拉镇  
贴帖拉西喜初 住宅区 第 6 队 120/88 号 10270  
电话 : +66 ( 2 ) 385-1226  
传真 : +66 ( 2 ) 385-1177

### Rayong office :

60 Moo.3 Mabangpoom,  
Pluagdaeng, Rayong  
21140 Thailand.  
Tel. +66(38) 891-151,152,153  
Fax: +66(38) 891-150,154

### 罗勇分部

泰国 罗勇府 布防登县 曼央蓬镇 第 3 队 60 号 21140  
电话 : +66 ( 38 ) 891-151,152,153  
传真 : +66 ( 38 ) 891-150,154

### Siam Green City office :

119 Moo.4 Pluakdaeng-Wangdapin  
-Sapansi Rd. Pluagdaeng, Rayong  
21140 Thailand.  
Tel. +66(38) 955-069  
Fax: +66(38) 385-068

### 暹罗绿色城市分部

泰国 罗勇府 布防登县 布防登-汪他拼-萨潘实路  
第 4 队 119 号 21140  
电话 : +66 ( 38 ) 955-069  
传真 : +66 ( 38 ) 385-068

For more information.

Please contact: [marketing@siameastern.com](mailto:marketing@siameastern.com)

更多资讯

请联系 : [marketing@siameastern.com](mailto:marketing@siameastern.com)

[www.siameastern.com](http://www.siameastern.com)