

### บทที่ 3

#### ผลการติดตามตรวจสอบผลกระทบสิ่งแวดล้อม

---

การติดตามตรวจสอบคุณภาพสิ่งแวดล้อม (ระยะดำเนินการ) โครงการทำเหมืองแร่หินอุตสาหกรรมชนิดหินปูน เพื่ออุตสาหกรรมหินปูนซีเมนต์ ของ บริษัท ชลประทานซีเมนต์ จำกัด (มหาชน)/โรงงานตาคลี คำขอประทานบัตรที่ 1681/12643 และ 1681/12644 ระหว่างเดือนมกราคม-มิถุนายน 2568 ประกอบด้วย การตรวจวัดคุณภาพอากาศในบรรยากาศ ระดับเสียงโดยทั่วไป ความสั่นสะเทือน คุณภาพน้ำบาดาล ซึ่งดำเนินการตรวจวัดโดยบริษัท เทคนิคสิ่งแวดล้อมไทย จำกัด

#### 3.1 วัตถุประสงค์

- 1) เพื่อติดตามตรวจสอบผลกระทบสิ่งแวดล้อม (ระยะดำเนินการ) โครงการทำเหมืองแร่หินอุตสาหกรรมชนิดหินปูน เพื่ออุตสาหกรรมหินปูนซีเมนต์ ของ บริษัท ชลประทานซีเมนต์ จำกัด (มหาชน)/โรงงานตาคลี ตามข้อกำหนดในรายงานการประเมินผลกระทบสิ่งแวดล้อม
- 2) เพื่อนำผลการติดตามตรวจสอบผลกระทบสิ่งแวดล้อม ไปเปรียบเทียบกับเกณฑ์มาตรฐาน และนำไปกำหนดเป็นแนวทางในการวางแผนการจัดการสิ่งแวดล้อมต่อไป
- 3) เพื่อเป็นข้อมูลเฝ้าระวังปัญหามลพิษที่อาจก่อให้เกิดผลกระทบต่อสุขภาพพนักงานและชุมชนโดยรอบโครงการ

#### 3.2 ผลการดำเนินงานตามมาตรการติดตามตรวจสอบผลกระทบสิ่งแวดล้อม

ผลการดำเนินงานตามมาตรการติดตามตรวจสอบผลกระทบสิ่งแวดล้อม (ระยะดำเนินการ) ตามที่เสนอในรายงานการประเมินผลกระทบสิ่งแวดล้อมที่ผ่านความเห็นชอบจากสำนักงานนโยบายและแผนทรัพยากรธรรมชาติและสิ่งแวดล้อม หนังสือเห็นชอบเลขที่ ทส.1009/6799 ลงวันที่ 1 กรกฎาคม 2547 ของโครงการทำเหมืองแร่หินอุตสาหกรรมชนิดหินปูน เพื่ออุตสาหกรรมหินปูนซีเมนต์ ของ บริษัท ชลประทานซีเมนต์ จำกัด (มหาชน)/โรงงานตาคลี ระหว่างเดือนมกราคม-มิถุนายน 2568 สามารถสรุปผลการดำเนินงานตามมาตรการติดตามตรวจสอบผลกระทบสิ่งแวดล้อม ได้ดังตารางที่ 3.2-1 มีรายละเอียดดังนี้

1. คุณภาพอากาศ
2. เสียง
3. ความสั่นสะเทือน
4. คุณภาพน้ำ
5. อาชีวอนามัยและความปลอดภัย

### ตารางที่ 3.2-1 ผลการปฏิบัติตามมาตรการติดตามตรวจสอบผลกระทบสิ่งแวดล้อม (ระยะดำเนินการ)

โครงการทำเหมืองแร่หินอุตสาหกรรมชนิดหินปูนเพื่ออุตสาหกรรมหินปูนซีเมนต์ ของ บริษัท ชลประทานซีเมนต์ จำกัด (มหาชน)/โรงงานตาคลี  
ระหว่างเดือนมกราคม-มิถุนายน 2568

มาตรการป้องกันและแก้ไขผลกระทบสิ่งแวดล้อม	ดัชนีการตรวจวัด	ความถี่	ผลการปฏิบัติตามมาตรการ	ปัญหา อุปสรรคที่ไม่สามารถปฏิบัติตามมาตรการและแนวทางแก้ไข	เอกสารและหลักฐานอ้างอิง
<b>1. คุณภาพอากาศ</b> - ดำเนินการติดตามตรวจสอบคุณภาพอากาศจำนวน 7 สถานีได้แก่ 1) วัดพุทธนิมิต 2) วัดเขาถ้ำบุญนาค 3) วัดโพธิ์ทอง 4) บ้านไร่ปลายนา 5) โรงเรียนวัดหนองจิกรี 6) บ้านโพธิ์ทอง (กลุ่มใต้สายพานบ้านหลังที่อยู่ใกล้โรงโม่หินมากที่สุด) 7) บ้านโพธิ์ทอง (กลุ่มชุมชนพุทธนิมิตบ้านหลังที่อยู่ใกล้โรงโม่หินมากที่สุด)	- ดำเนินการติดตามตรวจสอบคุณภาพอากาศสถานีต่างๆ เป็นเวลา 3 วันต่อเนื่อง โดยตรวจวัดปริมาณฝุ่นละอองในอากาศ (TSP) และฝุ่นละอองที่มีขนาดเล็ก (PM-10)	- ปีละ 2 ครั้ง ในช่วงเดือนมีนาคม และเดือนกันยายน	- โครงการได้ดำเนินการตรวจวัดคุณภาพอากาศ ระหว่างวันที่ 29 มีนาคม - 1 เมษายน 2568 ผลการตรวจวัด พบว่า ปริมาณ TSP และ PM-10 มีค่าอยู่ในเกณฑ์มาตรฐานตามประกาศคณะกรรมการสิ่งแวดล้อมแห่งชาติ ฉบับที่ 10 (พ.ศ. 2538) และ ฉบับที่ 24 (พ.ศ. 2547) เรื่องกำหนดมาตรฐานคุณภาพอากาศในบรรยากาศโดยทั่วไป	-	-

**ตารางที่ 3.2-1 (ต่อ) ผลการปฏิบัติตามมาตรการติดตามตรวจสอบผลกระทบสิ่งแวดล้อม (ระยะดำเนินการ)**

โครงการทำเหมืองแร่หินอุตสาหกรรมชนิดหินปูนเพื่ออุตสาหกรรมหินปูนซีเมนต์ ของ บริษัท ชลประทานซีเมนต์ จำกัด (มหาชน)/โรงงานตาคลี  
ระหว่างเดือนมกราคม-มิถุนายน 2568

มาตรการป้องกันและแก้ไขผลกระทบสิ่งแวดล้อม	ดัชนีการตรวจวัด	ความถี่	ผลการปฏิบัติตามมาตรการ	ปัญหา อุปสรรคที่ไม่สามารถปฏิบัติตามมาตรการและแนวทางแก้ไข	เอกสารและหลักฐานอ้างอิง
<b>2. เสียง</b> - ดำเนินการติดตามตรวจสอบระดับเสียงจำนวน 4 สถานี ได้แก่ 1) บ้านโพหนอง (กลุ่มชุมชนวัดพุทธรินิมิต บ้านที่อยู่ใกล้โรงโม่หินมากที่สุด) 2) วัดพุทธรินิมิต 3) วัดเขาลำภูวนาค 4) บ้านโพหนอง (กลุ่มใต้สายพาน บ้านหลังที่อยู่ใกล้โรงโม่หินมากที่สุด)	- ดำเนินการติดตามตรวจสอบระดับเสียงตามสถานีต่างๆ เป็นเวลา 3 วันต่อเนื่อง ดัชนีที่ทำการตรวจวัด ได้แก่ ระดับเสียงเฉลี่ย 24 ชั่วโมง (Leq 24 hrs) ระดับเสียงเฉลี่ย 8 ชั่วโมง (Leq 8 hrs) ระดับเสียงสูงสุด (Lmax) และ L <sub>90</sub>	- ปีละ 2 ครั้ง ในช่วงเดือนมีนาคม และเดือนกันยายน เช่นเดียวกับในกรณีของคุณภาพอากาศ	- โครงการได้ดำเนินการตรวจวัดระดับเสียง Leq 24 hr, Leq 8 hr และ Lmax ระหว่างวันที่ 29 มีนาคม-1 เมษายน 2568 ผลการตรวจวัดพบว่า มีค่าอยู่ในเกณฑ์มาตรฐานตามประกาศกระทรวงทรัพยากรธรรมชาติและสิ่งแวดล้อม เรื่องกำหนดมาตรฐานควบคุมระดับเสียง และความสั่นสะเทือนจากการทำเหมืองหิน พ.ศ. 2548	-	-
<b>3. ความสั่นสะเทือน</b> - ดำเนินการติดตามตรวจสอบแรงสั่นสะเทือนจำนวน 2 สถานี ได้แก่ 1) วัดพุทธรินิมิต 2) วัดเขาลำภูวนาค	- ดำเนินการตรวจวัดค่าความเร็วอนุภาคสูงสุด ความถี่ การขจัด และแรงอัดอากาศ	- ปีละ 2 ครั้ง ขณะที่ทำการระเบิดและช่วงเวลาเช่นเดียวกับในกรณีของคุณภาพอากาศ และเสียง	- โครงการได้ดำเนินการตรวจวัดความสั่นสะเทือนในวันที่ 26 มีนาคม 2568 ผลการตรวจวัดพบว่า มีค่าอยู่ในเกณฑ์มาตรฐานที่กำหนด	-	-

**ตารางที่ 3.2-1 (ต่อ) ผลการปฏิบัติตามมาตรการติดตามตรวจสอบผลกระทบสิ่งแวดล้อม (ระยะดำเนินการ)**

โครงการทำเหมืองแร่หินอุตสาหกรรมชนิดหินปูนเพื่ออุตสาหกรรมหินปูนซีเมนต์ ของ บริษัท ชลประทานซีเมนต์ จำกัด (มหาชน)/โรงงานตาคลี  
ระหว่างเดือนมกราคม-มิถุนายน 2568

มาตรการป้องกันและแก้ไขผลกระทบสิ่งแวดล้อม	ดัชนีการตรวจวัด	ความถี่	ผลการปฏิบัติตามมาตรการ	ปัญหา อุปสรรคที่ไม่สามารถปฏิบัติตามมาตรการและแนวทางแก้ไข	เอกสารและหลักฐานอ้างอิง
<b>4. คุณภาพน้ำ</b> - ดำเนินการติดตามตรวจสอบปริมาณและคุณภาพน้ำของบ่อบาดาลวัดพุทธรินิมีต และบ่อบาดาลเขาถ้ำบุญนาค	- ดำเนินการตรวจวิเคราะห์คุณภาพน้ำพารามิเตอร์ที่ทำการตรวจวัด ได้แก่ - pH - Suspended Solids - Total Dissolved Solids - Total Hardness - Turbidity - Iron - Sulfate	- ปีละ 2 ครั้ง ในช่วงเวลาเดียวกันกับการตรวจวัดคุณภาพอากาศ เสี่ยงและแรงสั่นสะเทือน	- โครงการได้ดำเนินการตรวจวัดคุณภาพน้ำบาดาลในวันที่ 31 มีนาคม 2568 ผลการตรวจวัด พบว่าส่วนใหญ่มีค่าอยู่ในเกณฑ์มาตรฐานตามประกาศกระทรวงทรัพยากรธรรมชาติและสิ่งแวดล้อม เรื่องกำหนดหลักเกณฑ์และมาตรการในทางวิชาการสำหรับการป้องกันด้านสาธารณสุขและการป้องกันในเรื่องสิ่งแวดล้อมเป็นพิษ พ.ศ. 2551 (เกณฑ์กำหนดที่เหมาะสมและเกณฑ์อนุโลมสูงสุด) ยกเว้นค่า Total Hardness บริเวณวัดเขาถ้ำบุญนาค และบริเวณวัดพุทธรินิมีต มีค่าไม่เป็นไปตามเกณฑ์มาตรฐานกำหนด (เกณฑ์กำหนดที่เหมาะสม) เนื่องจากพื้นที่ดังกล่าวเป็นแนวเทือกเขาหินปูน มี $\text{CaCO}_3$ เป็นองค์ประกอบหลัก และแร่ธาตุต่าง ๆ เมื่อมีการชะล้างของน้ำผ่านพื้นที่ดังกล่าวทำให้พบการละลายของหินปูน จึงส่งผลให้ค่า Total Hardness มีค่าสูง สำหรับปริมาณ SS ไม่สามารถเทียบกับเกณฑ์มาตรฐานได้ เนื่องจากไม่มีเกณฑ์มาตรฐานกำหนด	-	-

**ตารางที่ 3.2-1 (ต่อ) ผลการปฏิบัติตามมาตรการติดตามตรวจสอบผลกระทบสิ่งแวดล้อม (ระยะดำเนินการ)**

โครงการทำเหมืองแร่หินอุตสาหกรรมชนิดหินปูนเพื่ออุตสาหกรรมหินปูนซีเมนต์ ของ บริษัท ชลประทานซีเมนต์ จำกัด (มหาชน)/โรงงานตาคลี  
ระหว่างเดือนมกราคม-มิถุนายน 2568

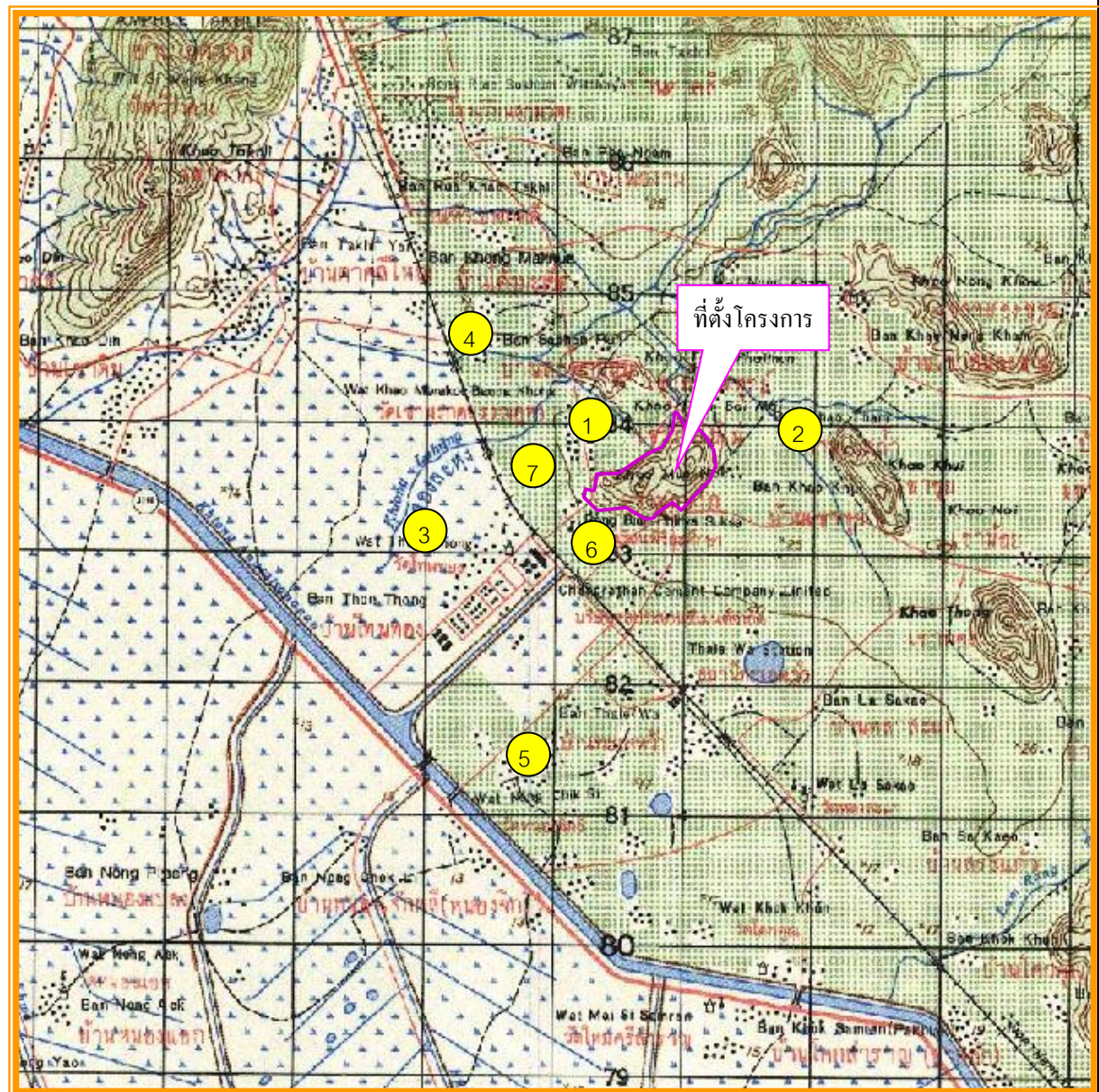
มาตรการป้องกันและแก้ไขผลกระทบสิ่งแวดล้อม	ดัชนีการตรวจวัด	ความถี่	ผลการปฏิบัติตามมาตรการ	ปัญหา อุปสรรคที่ไม่สามารถปฏิบัติตามมาตรการและแนวทางแก้ไข	เอกสารและหลักฐานอ้างอิง
<b>5. อาชีวอนามัยและความปลอดภัย</b> - ดำเนินการติดตามตรวจสอบสุขภาพของพนักงาน	- ดำเนินการตรวจสุขภาพของพนักงานโดยการตรวจสุขภาพโดยทั่วไป ได้แก่ สมรรถภาพของปอด ความสามารถในการได้ยิน ระบบทางเดินหายใจ และการเอ็กซเรย์ปอด เป็นต้น	- ปีละ 1 ครั้ง	- โครงการมีการตรวจสุขภาพพนักงานเป็นประจำทุกปี ล่าสุดดำเนินการตรวจวัดในวันที่ 29 สิงหาคม 2567 จำนวน 64 คน พบว่า มีผลปกติ 46 คน และผิดปกติ 18 คน	- สำหรับปี 2568 จะดำเนินการในช่วงปลายปี	- ภาคผนวก 9 ข การตรวจสุขภาพพนักงานประจำปี 2567

### 3.3 วิธีการวิเคราะห์คุณภาพสิ่งแวดล้อม

การดำเนินการติดตามตรวจสอบผลกระทบสิ่งแวดล้อม ของ โครงการทำเหมืองแร่หินอุตสาหกรรมชนิดหินปูนเพื่ออุตสาหกรรมหินปูนซีเมนต์ บริษัท ชลประทานซีเมนต์ จำกัด (มหาชน)/โรงงานตาคลี มีวิธีการวิเคราะห์คุณภาพสิ่งแวดล้อมและการเปรียบเทียบมาตรฐาน แสดงรายละเอียดดังตารางที่ 3.3-1

ตารางที่ 3.3-1 วิธีการวิเคราะห์คุณภาพสิ่งแวดล้อมและการเปรียบเทียบมาตรฐาน

อันดับ	คุณภาพสิ่งแวดล้อม	ดัชนีการตรวจวัด	วิธีการวิเคราะห์/มาตรฐานที่ใช้เปรียบเทียบ
1.	คุณภาพอากาศ - ในบรรยากาศ	TSP PM-10	- US.EPA 40 CFR/Gravimetric Method - US.EPA 40 CFR/Gravimetric Method อ้างอิง : ประกาศคณะกรรมการสิ่งแวดล้อมแห่งชาติ ฉบับที่ 10 (พ.ศ. 2538) และฉบับที่ 24 (พ.ศ 2547) เรื่องกำหนดมาตรฐานคุณภาพอากาศในบรรยากาศโดยทั่วไป
2.	ระดับเสียงโดยทั่วไป	Leq 24 hr Lmax L <sub>90</sub>	- IEC 60942/Integrated Sound Level Method - IEC 60942/Integrated Sound Level Method - IEC 60942/Integrated Sound Level Method อ้างอิง : ประกาศกระทรวงทรัพยากรธรรมชาติและสิ่งแวดล้อม เรื่องกำหนดมาตรฐานควบคุมระดับเสียง และความสั่นสะเทือนจากการทำเหมืองหิน พ.ศ. 2548
3.	คุณภาพน้ำใต้ดิน	pH SS TDS Total Hardness Turbidity Sulfate Fe	- Electrometric Method - Dried at 103-105 °C - Dried at 180 °C - EDTA Titrimetric Method - Nephelometric Method - Turbidimetric Method - ICP Method อ้างอิง : ประกาศกระทรวงทรัพยากรธรรมชาติและสิ่งแวดล้อม เรื่องกำหนดหลักเกณฑ์และมาตรการในทางวิชาการสำหรับการป้องกันด้านสาธารณสุข และการป้องกันในเรื่องสิ่งแวดล้อมเป็นพิษ พ.ศ. 2551 (เกณฑ์กำหนดที่เหมาะสม และเกณฑ์อนุโลมสูงสุด)
4.	ความสั่นสะเทือน	Vibration	- Seismometer



● แสดงจุดตรวจวัดคุณภาพสิ่งแวดล้อม

- |                   |                                    |
|-------------------|------------------------------------|
| 1 วัดพุทธนิมิต    | 5 โรงเรียนวัดหนองจิกรี             |
| 2 วัดเขาถ้ำบุญนาค | 6 บ้านโนนทอง (กลุ่มชุมชนพุทธนิมิต) |
| 3 วัดโนนทอง       | 7 บ้านโนนทอง (กลุ่มชุมชนได้สายพาน) |
| 4 บ้านไร่ปลายนา   |                                    |

รูปที่ 3.3-1 ตำแหน่งตรวจวัดคุณภาพสิ่งแวดล้อม



### 3.4 ผลการติดตามตรวจสอบคุณภาพสิ่งแวดล้อม

#### 3.4.1 ผลการตรวจวัดคุณภาพอากาศในบรรยากาศ

โครงการดำเนินการตรวจวัดคุณภาพอากาศในบรรยากาศ จำนวน 7 สถานี ได้แก่ บริเวณวัดพุทธรินิต, วัดโพหนอง, บ้านไร่ปลายนา, โรงเรียนวัดหนองจิกรี, วัดเขาถ้ำบุญนาค, บ้านโพหนอง (กลุ่มชุมชนใต้สายพาน) และบ้านโพหนอง (กลุ่มชุมชนพุทธรินิต) ระหว่างวันที่ 29 มีนาคม – 1 เมษายน 2568 ผลการตรวจวัดแสดงรายละเอียดดังตารางที่ 3.4-1 ตำแหน่งและการตรวจวัดดังรูปที่ 3.4-1 ถึง 3.4-2

จากผลการตรวจวัด พบว่า ปริมาณ TSP และ PM-10 มีค่าอยู่ในเกณฑ์มาตรฐานตามประกาศคณะกรรมการสิ่งแวดล้อมแห่งชาติ ฉบับที่ 10 (พ.ศ. 2538) และฉบับที่ 24 (พ.ศ. 2547) เรื่องกำหนดมาตรฐานคุณภาพอากาศในบรรยากาศโดยทั่วไป

ตารางที่ 3.4-1 ผลการตรวจวัดคุณภาพอากาศในบรรยากาศ

อันดับ	ตำแหน่งตรวจวัด	วันที่ตรวจวัด	ผลการตรวจวัด	
			TSP (mg/m <sup>3</sup> )	PM-10 (mg/m <sup>3</sup> )
1.	วัดพุทธรินิต	29-30/03/68	0.111	0.029
		30-31/03/68	0.109	0.074
		31/03-01/04/68	0.122	0.057
ค่าต่ำสุด			0.109	0.029
ค่าสูงสุด			0.122	0.074
ค่าเฉลี่ย			0.114	0.053
มาตรฐาน <sup>(1)</sup>			0.33	0.12

พิกัด : 47P 0646920 UTM 1684206

มาตรฐาน : <sup>(1)</sup> ประกาศคณะกรรมการสิ่งแวดล้อมแห่งชาติ ฉบับที่ 10 (พ.ศ. 2538) และฉบับที่ 24 (พ.ศ. 2547) เรื่องกำหนดมาตรฐานคุณภาพอากาศในบรรยากาศโดยทั่วไป

หมายเหตุ : สภาพแวดล้อมบริเวณตำแหน่งตรวจวัด

1. วัดพุทธรินิต : ตั้งอยู่บริเวณพื้นที่ห่างจากถนนประมาณ 100 เมตร มีรถวิ่งผ่านในบางช่วงเวลา

ชื่อบริษัทผู้ตรวจวัด : บริษัท เทคนิคสิ่งแวดล้อมไทย จำกัด

ชื่อบริษัทผู้วิเคราะห์ตัวอย่าง : บริษัท เทคนิคสิ่งแวดล้อมไทย จำกัด



**ตารางที่ 3.4-1 (ต่อ) ผลการตรวจวัดคุณภาพอากาศในบรรยากาศ**

อันดับ	ตำแหน่งตรวจวัด	วันที่ตรวจวัด	ผลการตรวจวัด	
			TSP (mg/m <sup>3</sup> )	PM-10 (mg/m <sup>3</sup> )
2.	วัดโพหนอง	29-30/03/68	0.103	0.043
		30-31/03/68	0.119	0.041
		31/03-01/04/68	0.127	0.091
		ค่าต่ำสุด	0.103	0.041
		ค่าสูงสุด	0.127	0.091
		ค่าเฉลี่ย	0.116	0.058
		มาตรฐาน <sup>(1)</sup>	0.33	0.12

พิกัด : 47P 0646159 UTM 1683486

มาตรฐาน : <sup>(1)</sup> ประกาศคณะกรรมการสิ่งแวดล้อมแห่งชาติ ฉบับที่ 10 (พ.ศ. 2538) และฉบับที่ 24 (พ.ศ. 2547) เรื่องกำหนดมาตรฐาน  
คุณภาพอากาศในบรรยากาศโดยทั่วไป

หมายเหตุ : สภาพแวดล้อมบริเวณตำแหน่งตรวจวัด

2. วัดโพหนอง : ตั้งอยู่บริเวณพื้นที่แปลงข้างบ่อน้ำด้านหลังวัด บริเวณโดยรอบมีต้นไม้รอบทิศทาง  
ชื่อบริษัทผู้ตรวจวัด : บริษัท เทคนิคสิ่งแวดล้อมไทย จำกัด  
ชื่อบริษัทผู้วิเคราะห์ตัวอย่าง : บริษัท เทคนิคสิ่งแวดล้อมไทย จำกัด

**ตารางที่ 3.4-1 (ต่อ) ผลการตรวจวัดคุณภาพอากาศในบรรยากาศ**

อันดับ	ตำแหน่งตรวจวัด	วันที่ตรวจวัด	ผลการตรวจวัด	
			TSP (mg/m <sup>3</sup> )	PM-10 (mg/m <sup>3</sup> )
3.	บ้านไร่ปลายนา	29-30/03/68	0.051	0.027
		30-31/03/68	0.042	0.019
		31/03-01/04/68	0.072	0.057
		ค่าต่ำสุด	0.042	0.019
		ค่าสูงสุด	0.072	0.057
		ค่าเฉลี่ย	0.055	0.034
		มาตรฐาน <sup>(1)</sup>	0.33	0.12

พิกัด : 47P 0646321 UTM 1684876

มาตรฐาน : <sup>(1)</sup> ประกาศคณะกรรมการสิ่งแวดล้อมแห่งชาติ ฉบับที่ 10 (พ.ศ. 2538) และฉบับที่ 24 (พ.ศ. 2547) เรื่องกำหนดมาตรฐาน  
คุณภาพอากาศในบรรยากาศโดยทั่วไป

หมายเหตุ : สภาพแวดล้อมบริเวณตำแหน่งตรวจวัด

3. บ้านไร่ปลายนา : ตั้งอยู่บริเวณชุมชนและติดกับถนนในหมู่บ้าน พื้นที่โดยรอบเป็นไร่ข้าวโพดมีรถวิ่งผ่านเป็นบางครั้ง  
ชื่อบริษัทผู้ตรวจวัด : บริษัท เทคนิคสิ่งแวดล้อมไทย จำกัด  
ชื่อบริษัทผู้วิเคราะห์ตัวอย่าง : บริษัท เทคนิคสิ่งแวดล้อมไทย จำกัด

**ตารางที่ 3.4-1 (ต่อ) ผลการตรวจวัดคุณภาพอากาศในบรรยากาศ**

อันดับ	ตำแหน่งตรวจวัด	วันที่ตรวจวัด	ผลการตรวจวัด	
			TSP (mg/m <sup>3</sup> )	PM-10 (mg/m <sup>3</sup> )
4.	โรงเรียนวัดหนองจิกรี	29-30/03/68	0.072	0.032
		30-31/03/68	0.062	0.024
		31/03-01/04/68	0.095	0.038
ค่าต่ำสุด			0.062	0.024
ค่าสูงสุด			0.095	0.038
ค่าเฉลี่ย			0.076	0.031
มาตรฐาน <sup>(1)</sup>			0.33	0.12

พิกัด : 47P 0646409 UTM 1681804

มาตรฐาน : <sup>(1)</sup> ประกาศคณะกรรมการสิ่งแวดล้อมแห่งชาติ ฉบับที่ 10 (พ.ศ. 2538) และฉบับที่ 24 (พ.ศ. 2547) เรื่องกำหนดมาตรฐาน  
คุณภาพอากาศในบรรยากาศโดยทั่วไป

หมายเหตุ : สภาพแวดล้อมบริเวณตำแหน่งตรวจวัด

4. โรงเรียนวัดหนองจิกรี : ตั้งอยู่บริเวณสนามหญ้าหน้าศาลาวัด บริเวณโดยรอบมีต้นไม้ใหญ่รอบทิศทาง มีรั้วเข้า-ออก  
ภายในวัดบางเวลา

ชื่อบริษัทผู้ตรวจวัด : บริษัท เทคนิคลิ่งแวดล้อมไทย จำกัด

ชื่อบริษัทผู้วิเคราะห์ตัวอย่าง : บริษัท เทคนิคลิ่งแวดล้อมไทย จำกัด

**ตารางที่ 3.4-1 (ต่อ) ผลการตรวจวัดคุณภาพอากาศในบรรยากาศ**

อันดับ	ตำแหน่งตรวจวัด	วันที่ตรวจวัด	ผลการตรวจวัด	
			TSP (mg/m <sup>3</sup> )	PM-10 (mg/m <sup>3</sup> )
5.	วัดเขาลำบุญนาคร	29-30/03/68	0.082	0.027
		30-31/03/68	0.051	0.018
		31/03-01/04/68	0.104	0.024
ค่าต่ำสุด			0.051	0.018
ค่าสูงสุด			0.104	0.027
ค่าเฉลี่ย			0.079	0.023
มาตรฐาน <sup>(1)</sup>			0.33	0.12

พิกัด : 47P 0647928 UTM 1684228

มาตรฐาน : <sup>(1)</sup> ประกาศคณะกรรมการสิ่งแวดล้อมแห่งชาติ ฉบับที่ 10 (พ.ศ. 2538) และฉบับที่ 24 (พ.ศ. 2547) เรื่องกำหนดมาตรฐาน  
คุณภาพอากาศในบรรยากาศโดยทั่วไป

หมายเหตุ : สภาพแวดล้อมบริเวณตำแหน่งตรวจวัด

5. วัดเขาลำบุญนาคร : ตั้งอยู่บริเวณพื้นที่โล่งภายในบริเวณวัด บริเวณโดยรอบมีต้นไม้รอบทิศทาง

ชื่อบริษัทผู้ตรวจวัด : บริษัท เทคนิคลิ่งแวดล้อมไทย จำกัด

ชื่อบริษัทผู้วิเคราะห์ตัวอย่าง : บริษัท เทคนิคลิ่งแวดล้อมไทย จำกัด

**ตารางที่ 3.4-1 (ต่อ) ผลการตรวจวัดคุณภาพอากาศในบรรยากาศ**

อันดับ	ตำแหน่งตรวจวัด	วันที่ตรวจวัด	ผลการตรวจวัด	
			TSP (mg/m <sup>3</sup> )	PM-10 (mg/m <sup>3</sup> )
6.	บ้านโพหนอง (กลุ่มชุมชนใต้สายพาน)	29-30/03/68	0.110	0.022
		30-31/03/68	0.071	0.025
		31/03-01/04/68	0.089	0.034
		ค่าต่ำสุด	0.071	0.022
		ค่าสูงสุด	0.110	0.034
		ค่าเฉลี่ย	0.090	0.027
		มาตรฐาน <sup>(1)</sup>	0.33	0.12

พิกัด : 47P 0646777 UTM 1683560

มาตรฐาน : <sup>(1)</sup> ประกาศคณะกรรมการสิ่งแวดล้อมแห่งชาติ ฉบับที่ 10 (พ.ศ. 2538) และฉบับที่ 24 (พ.ศ. 2547) เรื่องกำหนดมาตรฐาน  
คุณภาพอากาศในบรรยากาศโดยทั่วไป

หมายเหตุ : สภาพแวดล้อมบริเวณตำแหน่งตรวจวัด

6. บ้านโพหนอง (กลุ่มชุมชนใต้สายพาน) : ตั้งอยู่บนพื้นที่โล่ง และเป็นเขตชุมชนมีรถวิ่งเข้า-ออกบางเวลา  
ชื่อบริษัทผู้ตรวจวัด : บริษัท เทคนิคสิ่งแวดล้อมไทย จำกัด  
ชื่อบริษัทผู้วิเคราะห์ตัวอย่าง : บริษัท เทคนิคสิ่งแวดล้อมไทย จำกัด

**ตารางที่ 3.4-1 (ต่อ) ผลการตรวจวัดคุณภาพอากาศในบรรยากาศ**

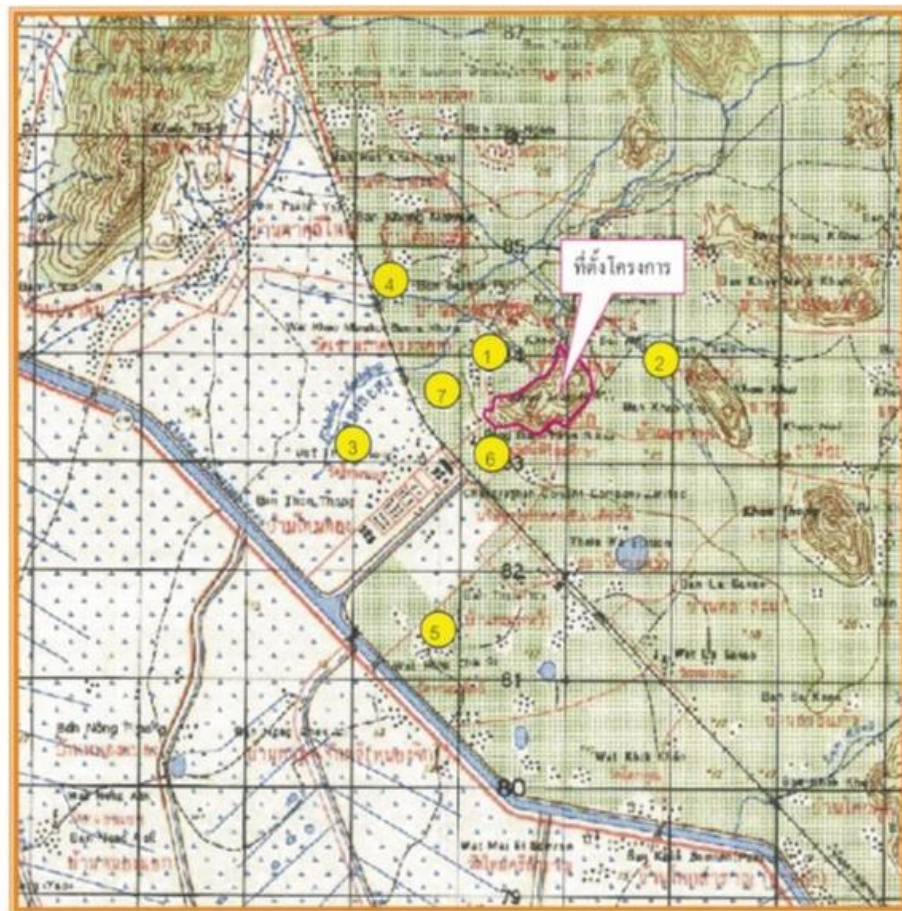
อันดับ	ตำแหน่งตรวจวัด	วันที่ตรวจวัด	ผลการตรวจวัด	
			TSP (mg/m <sup>3</sup> )	PM-10 (mg/m <sup>3</sup> )
7.	บ้านโพหนอง (กลุ่มชุมชนพุทธรินิมิต)	29-30/03/68	0.145	0.065
		30-31/03/68	0.131	0.058
		31/03-01/04/68	0.093	0.047
		ค่าต่ำสุด	0.093	0.047
		ค่าสูงสุด	0.145	0.065
		ค่าเฉลี่ย	0.123	0.057
		มาตรฐาน <sup>(1)</sup>	0.33	0.12

พิกัด : 47P 0646876 UTM 1683777

มาตรฐาน : <sup>(1)</sup> ประกาศคณะกรรมการสิ่งแวดล้อมแห่งชาติ ฉบับที่ 10 (พ.ศ. 2538) และฉบับที่ 24 (พ.ศ. 2547) เรื่องกำหนดมาตรฐาน  
คุณภาพอากาศในบรรยากาศโดยทั่วไป

หมายเหตุ : สภาพแวดล้อมบริเวณตำแหน่งตรวจวัด

7. บ้านโพหนอง (กลุ่มชุมชนพุทธรินิมิต) : ตั้งอยู่บริเวณพื้นที่โล่ง ติดกับรั้วสูง 2 เมตร เป็นเขตชุมชนและอยู่ห่างจาก ถนนประมาณ  
100 เมตร มีรถสัญจรไป-มาตลอดเวลา  
ชื่อบริษัทผู้ตรวจวัด : บริษัท เทคนิคสิ่งแวดล้อมไทย จำกัด  
ชื่อบริษัทผู้วิเคราะห์ตัวอย่าง : บริษัท เทคนิคสิ่งแวดล้อมไทย จำกัด



● แสดงจุดตรวจวัดคุณภาพสิ่งแวดล้อม

- |                   |                                    |
|-------------------|------------------------------------|
| 1 วัดพุทธนิมิต    | 5 โรงเรียนวัดหนองจิกี              |
| 2 วัดเขาถ้ำบุญนาค | 6 บ้านโพหนอง (กลุ่มชุมชนพุทธนิมิต) |
| 3 วัดโพหนอง       | 7 บ้านโพหนอง (กลุ่มชุมชนได้สายพาน) |
| 4 บ้านไร่ปลายน    |                                    |

รูปที่ 3.4-1 ตำแหน่งตรวจวัดคุณภาพอากาศในบรรยากาศ

	
<p>วัดพุทธรณิมิตร</p>	<p>วัดเขาลำภูงูนา</p>
	
<p>วัดโพทอง</p>	<p>บ้านไร่ปลายนา</p>
	
<p>โรงเรียนวัดหนองจิกรี</p>	<p>บ้านโพทอง (กลุ่มชุมชนพุทธรณิมิตร)</p>
	
<p>บ้านโพทอง (กลุ่มชุมชนไต้สายพาน)</p>	
<p>รูปที่ 3.4-2 การตรวจวัดคุณภาพอากาศในบรรยากาศ</p>	

### 3.4.2 ผลการตรวจวัดระดับเสียงโดยทั่วไป

โครงการดำเนินการตรวจวัดระดับเสียงโดยทั่วไป จำนวน 4 สถานี ได้แก่ บริเวณวัดพุทธรณิมิต วัดเขาถ้ำบุญนาค บ้านโพหนอง (กลุ่มชุมชนใต้สายพาน) และบ้านโพหนอง (กลุ่มชุมชนพุทธรณิมิต) ระหว่างวันที่ 29 มีนาคม ถึง 1 เมษายน 2568 ผลการตรวจวัดแสดงรายละเอียดดังตารางที่ 3.4-2 ตำแหน่ง และการตรวจวัดรูปที่ 3.4-3 ถึง 3.4-4

จากผลการตรวจวัด พบว่า ค่า  $Leq\ 24\ hr$ ,  $Leq\ 8\ hr$  และ  $L_{max}$  มีค่าอยู่ในเกณฑ์มาตรฐาน ตามประกาศกระทรวงทรัพยากรธรรมชาติและสิ่งแวดล้อม เรื่องกำหนดมาตรฐานควบคุมระดับเสียง และความสั่นสะเทือนจากการทำเหมืองหิน พ.ศ. 2548 สำหรับค่า  $L_{dn}$  และ  $L_{90}$  ไม่สามารถเทียบกับเกณฑ์ มาตรฐานได้ เนื่องจากไม่มีเกณฑ์มาตรฐานกำหนด



**ตารางที่ 3.4-2 ผลการตรวจวัดระดับเสียงโดยทั่วไป**

อันดับ	เวลา	ผลการตรวจวัด dB(A)								
		วัดพุทธนิมิต								
		29-30/03/68			30-31/03/68			31/03-01/04/68		
		Leq	Lmax	L <sub>90</sub>	Leq	Lmax	L <sub>90</sub>	Leq	Lmax	L <sub>90</sub>
1.	11.00-12.00	59.5	97.0	44.1	53.0	78.5	45.1	52.8	73.7	45.2
2.	12.00-13.00	50.6	70.0	44.2	53.6	80.6	44.0	57.1	75.0	51.4
3.	13.00-14.00	53.0	77.8	46.4	51.7	78.1	43.8	57.9	72.2	48.3
4.	14.00-15.00	50.5	71.1	42.0	51.9	71.7	43.5	52.5	70.6	44.7
5.	15.00-16.00	52.2	77.2	42.5	50.9	67.0	43.8	52.0	74.9	43.8
6.	16.00-17.00	53.1	77.5	43.0	50.2	83.7	44.9	50.1	69.1	43.9
7.	17.00-18.00	49.7	72.3	43.2	49.9	72.4	42.7	51.4	70.5	43.7
8.	18.00-19.00	50.6	70.5	43.5	46.6	71.0	40.6	46.6	65.8	42.1
9.	19.00-20.00	48.7	66.3	43.4	48.3	78.4	39.3	45.7	63.3	41.1
10.	20.00-21.00	49.1	72.2	43.5	46.1	63.1	40.3	45.4	69.9	40.0
11.	21.00-22.00	48.8	69.8	42.1	45.0	71.8	38.0	47.1	73.0	39.0
12.	22.00-23.00	46.7	70.3	40.9	44.1	66.2	38.5	43.9	62.4	38.0
13.	23.00-00.00	42.0	58.1	39.3	41.0	59.6	37.5	44.6	62.9	38.0
14.	00.00-01.00	44.7	67.7	38.2	41.0	67.1	37.5	42.9	60.2	39.4
15.	01.00-02.00	43.0	62.5	38.3	43.8	71.7	37.5	44.0	61.8	40.2
16.	02.00-03.00	43.8	62.9	37.9	42.3	67.0	37.5	44.0	62.4	39.8
17.	03.00-04.00	44.1	63.9	38.5	43.9	66.5	38.7	46.7	67.3	38.4
18.	04.00-05.00	48.2	65.3	40.2	47.9	69.5	38.1	50.6	71.9	40.1
19.	05.00-06.00	50.3	66.3	45.0	50.1	77.3	46.0	51.1	72.0	41.6
20.	06.00-07.00	52.2	79.3	45.7	52.5	72.7	45.0	53.8	74.8	42.3
21.	07.00-08.00	53.5	82.0	50.8	57.2	74.5	48.0	52.7	70.5	44.9
22.	08.00-09.00	53.4	82.2	53.1	57.6	83.3	55.4	53.7	73.2	45.2
23.	09.00-10.00	51.2	78.3	50.9	57.5	80.5	49.4	53.5	73.7	46.0
24.	10.00-11.00	52.4	79.3	49.5	53.6	79.5	44.9	58.2	75.5	49.0
Leq 8 hr (11.00-19.00)		53.7	97.0	-	51.4	83.7	-	53.9	75.0	-
Leq 8 hr (19.00-03.00)		46.6	72.2	-	44.6	78.4	-	44.9	73.0	-
Leq 8 hr (03.00-11.00)		51.4	82.2	-	54.5	83.3	-	53.6	75.5	-
มาตรฐาน (Leq 8 hr) <sup>(1)</sup>		75	-	-	75	-	-	75	-	-
Leq 24 hr		51.5	-	-	51.8	-	-	52.2	-	-
มาตรฐาน (Leq 24 hr) <sup>(1)</sup>		70	-	-	70	-	-	70	-	-
Lmax		-	97.0	-	-	83.7	-	-	75.5	-
มาตรฐาน (Lmax) <sup>(1)</sup>		-	115	-	-	115	-	-	115	-
Ldn		55.2	-	-	55.1	-	-	56.2	-	-

พิกัด : 47P 0646920 UTM 1684206

มาตรฐาน : <sup>(1)</sup> ประกาศกระทรวงทรัพยากรธรรมชาติและสิ่งแวดล้อม เรื่องกำหนดมาตรฐานควบคุมระดับเสียง และความสั่นสะเทือน  
จากการทำเหมืองหิน พ.ศ. 2548 (ค.ศ. 2005)

หมายเหตุ : ชื่อบริษัทผู้ตรวจวัด : บริษัท เทคนิคลิ่งแวดล้อมไทย จำกัด



ตารางที่ 3.4-2 (ต่อ) ผลการตรวจวัดระดับเสียงโดยทั่วไป

อันดับ	เวลา	ผลการตรวจวัด dB(A)								
		วัดเข้างานปูน								
		29-30/03/68			30-31/03/68			31/03-01/04/68		
		Leq	Lmax	L <sub>90</sub>	Leq	Lmax	L <sub>90</sub>	Leq	Lmax	L <sub>90</sub>
1.	13.00-14.00	49.1	80.0	40.2	46.2	69.4	39.4	47.8	71.6	37.6
2.	14.00-15.00	48.1	81.7	40.4	50.0	78.8	39.7	61.5	95.4	38.4
3.	15.00-16.00	46.3	86.5	42.1	50.9	76.8	43.6	47.4	72.2	37.5
4.	16.00-17.00	50.0	93.6	40.5	48.0	72.9	40.3	52.5	80.5	39.6
5.	17.00-18.00	46.9	70.4	39.5	46.1	72.0	39.0	45.9	71.2	38.8
6.	18.00-19.00	46.1	72.5	38.1	44.6	65.4	38.8	46.2	68.1	37.9
7.	19.00-20.00	52.4	84.3	37.5	45.9	68.5	40.3	45.4	56.1	42.3
8.	20.00-21.00	50.3	59.3	38.5	43.3	60.4	41.2	45.3	57.5	43.2
9.	21.00-22.00	52.3	60.2	49.3	41.9	64.9	38.6	41.5	57.5	37.5
10.	22.00-23.00	51.1	63.5	49.7	39.8	58.6	37.6	43.1	64.7	39.1
11.	23.00-00.00	51.2	60.4	50.2	37.5	56.6	37.5	42.9	65.2	37.5
12.	00.00-01.00	50.7	57.9	45.6	35.3	58.2	37.5	38.5	48.3	37.5
13.	01.00-02.00	52.1	61.7	49.3	35.1	56.9	37.5	44.6	69.7	37.5
14.	02.00-03.00	53.9	62.9	52.6	41.6	62.8	37.5	39.5	57.0	37.5
15.	03.00-04.00	46.1	55.7	37.6	37.3	60.9	37.5	45.5	66.4	37.5
16.	04.00-05.00	40.6	55.8	37.5	43.6	63.6	37.5	46.1	69.5	37.5
17.	05.00-06.00	42.9	62.9	37.5	45.2	63.9	37.5	52.9	75.9	40.8
18.	06.00-07.00	45.3	66.7	38.2	50.0	74.4	42.8	54.1	80.8	41.2
19.	07.00-08.00	49.0	74.9	39.3	51.0	73.7	41.8	51.7	91.1	41.2
20.	08.00-09.00	48.1	80.4	39.0	48.8	68.6	40.3	50.6	76.3	40.6
21.	09.00-10.00	47.5	80.5	41.2	52.3	82.2	39.9	48.1	70.7	39.4
22.	10.00-11.00	48.5	94.2	43.2	45.7	73.1	37.5	50.6	80.2	38.7
23.	11.00-12.00	47.1	70.4	42.5	48.3	74.6	37.5	53.6	61.5	50.6
24.	12.00-13.00	54.5	75.7	41.0	46.6	79.8	37.5	52.4	64.8	51.0
Leq 8 hr (13.00-21.00)		49.2	93.6	-	47.6	78.8	-	53.7	95.4	-
Leq 8 hr (21.00-05.00)		51.0	63.5	-	40.0	64.9	-	43.4	69.7	-
Leq 8 hr (05.00-13.00)		49.1	94.2	-	49.1	82.2	-	52.1	91.1	-
มาตรฐาน (Leq 8 hr) <sup>(1)</sup>		75	-	-	75	-	-	75	-	-
Leq 24 hr		49.9	-	-	47.0	-	-	51.4	-	-
มาตรฐาน (Leq 24 hr) <sup>(1)</sup>		70	-	-	70	-	-	70	-	-
Lmax		-	94.2	-	-	82.2	-	-	95.4	-
มาตรฐาน (Lmax) <sup>(1)</sup>		-	115	-	-	115	-	-	115	-
Ldn		56.3	-	-	50.9	-	-	55.7	-	-

พิกัด : 47P 0647929 UTM 1684228

มาตรฐาน : <sup>(1)</sup> ประกาศกระทรวงทรัพยากรธรรมชาติและสิ่งแวดล้อม เรื่องกำหนดมาตรฐานควบคุมระดับเสียง และความสั่นสะเทือน  
จากการทำเหมืองหิน พ.ศ. 2548 (ค.ศ. 2005)

หมายเหตุ : ชื่อบริษัทผู้ตรวจวัด : บริษัท เทคนิคสิ่งแวดล้อมไทย จำกัด

ตารางที่ 3.4-2 (ต่อ) ผลการตรวจวัดระดับเสียงโดยทั่วไป

อันดับ	เวลา	ผลการตรวจวัด dB(A)								
		บ้านโพหนอง (กลุ่มชุมชนใต้สายพาน)								
		29-30/03/68			30-31/03/68			31/03-01/04/68		
		Leq	Lmax	L <sub>90</sub>	Leq	Lmax	L <sub>90</sub>	Leq	Lmax	L <sub>90</sub>
1.	12.00-13.00	52.8	76.8	42.2	50.0	76.2	42.1	52.9	78.7	44.2
2.	13.00-14.00	53.2	74.4	42.4	56.3	84.1	42.5	54.9	79.5	43.5
3.	14.00-15.00	54.9	86.2	40.9	53.9	77.2	41.4	49.3	70.7	42.6
4.	15.00-16.00	48.1	69.9	40.4	56.4	82.9	42.7	51.3	75.7	43.3
5.	16.00-17.00	49.5	71.5	41.1	57.5	86.1	44.2	54.4	84.3	44.8
6.	17.00-18.00	48.3	71.7	42.1	55.5	83.2	43.8	60.9	88.7	46.0
7.	18.00-19.00	57.2	88.7	43.9	47.6	70.6	43.7	47.2	62.1	45.4
8.	19.00-20.00	46.4	69.7	44.0	47.3	73.0	42.9	47.6	67.3	45.3
9.	20.00-21.00	45.8	64.4	43.2	44.4	58.5	42.3	46.4	63.5	43.7
10.	21.00-22.00	46.1	64.5	43.2	44.3	60.5	42.1	46.1	66.0	43.2
11.	22.00-23.00	46.3	69.5	43.6	47.6	67.9	42.4	46.1	64.3	43.0
12.	23.00-00.00	44.6	62.5	42.7	44.7	63.9	41.2	45.7	63.2	43.8
13.	00.00-01.00	45.4	58.8	43.4	45.7	66.2	42.7	44.9	60.0	43.1
14.	01.00-02.00	45.7	66.9	42.8	43.9	65.8	41.2	44.0	60.6	42.4
15.	02.00-03.00	43.8	63.0	42.1	44.1	68.0	41.5	44.6	60.3	42.2
16.	03.00-04.00	44.3	60.1	42.2	43.5	59.4	40.9	52.2	77.0	41.9
17.	04.00-05.00	49.4	77.2	42.3	59.2	88.8	41.5	60.9	89.4	45.1
18.	05.00-06.00	66.4	91.6	47.0	56.4	80.0	45.4	51.9	77.9	43.5
19.	06:00-07.00	59.3	87.8	45.0	56.3	84.3	44.3	51.3	78.5	43.5
20.	07.00-08.00	53.0	72.9	44.9	51.9	71.9	43.8	52.3	79.0	44.0
21.	08.00-09.00	53.5	72.5	45.3	50.8	70.5	45.4	53.7	80.5	44.7
22.	09.00-10.00	59.8	85.0	46.0	53.0	75.2	45.6	54.9	82.7	41.1
23.	10.00-11.00	61.3	84.8	44.5	59.4	84.0	42.5	52.5	75.8	40.0
24.	11.00-12.00	55.0	82.5	43.4	58.7	84.5	42.5	55.0	81.5	41.3
Leq 8 hr (12.00-20.00)		52.7	88.7	-	54.5	86.1	-	54.7	88.7	-
Leq 8 hr (20.00-04.00)		45.3	69.5	-	45.0	68.0	-	47.1	77.0	-
Leq 8 hr (04.00-12.00)		60.2	91.6	-	56.7	88.8	-	55.3	89.4	-
มาตรฐาน (Leq 8 hr) <sup>(1)</sup>		75	-	-	75	-	-	75	-	-
Leq 24 hr		56.2	-	-	54.2	-	-	53.6	-	-
มาตรฐาน (Leq 24 hr) <sup>(1)</sup>		70	-	-	70	-	-	70	-	-
Lmax		-	91.6	-	-	88.8	-	-	89.4	-
มาตรฐาน (Lmax) <sup>(1)</sup>		-	115	-	-	115	-	-	115	-
Ldn		64.0	-	-	59.9	-	-	59.6	-	-

พิกัด : 47P 0646766 UTM 1683556

มาตรฐาน : <sup>(1)</sup> ประกาศกระทรวงทรัพยากรธรรมชาติและสิ่งแวดล้อม เรื่องกำหนดมาตรฐานควบคุมระดับเสียง และความสั่นสะเทือน  
จากการทำเหมืองหิน พ.ศ. 2548 (ค.ศ. 2005)

หมายเหตุ : ชื่อบริษัทผู้ตรวจวัด : บริษัท เทคนิควัดสิ่งแวดล้อมไทย จำกัด

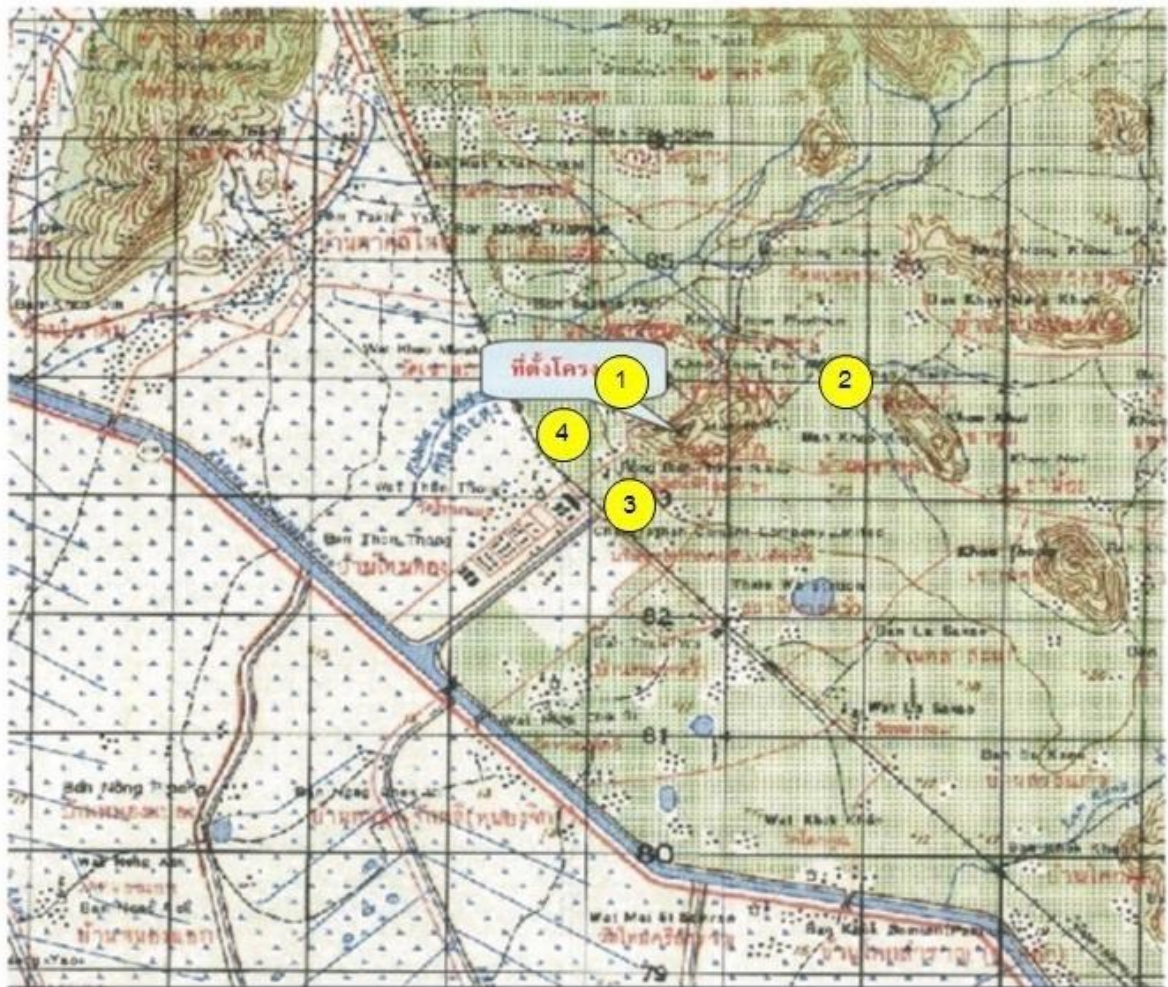
ตารางที่ 3.4-2 (ต่อ) ผลการตรวจวัดระดับเสียงโดยทั่วไป

อันดับ	เวลา	ผลการตรวจวัด								
		บ้านโพธิ์ทอง (กลุ่มชุมชนพุทธนิมิต)								
		29-30/03/68			30-31/03/68			31/03-01/04/68		
		Leq	Lmax	L <sub>90</sub>	Leq	Lmax	L <sub>90</sub>	Leq	Lmax	L <sub>90</sub>
1.	14.00-15.00	53.4	68.2	43.8	50.6	63.3	44.0	50.3	75.4	42.8
2.	15.00-16.00	50.5	64.1	43.4	60.0	89.3	43.8	58.4	73.1	50.0
3.	16.00-17.00	60.1	83.2	57.0	51.0	72.3	43.1	60.4	67.3	59.4
4.	17.00-18.00	58.6	75.0	51.4	57.0	78.9	43.5	53.0	75.7	43.5
5.	18.00-19.00	50.4	76.5	44.2	53.4	75.0	44.0	56.0	72.6	43.5
6.	19.00-20.00	51.1	71.3	45.6	49.8	71.6	43.0	48.5	68.6	42.7
7.	20.00-21.00	52.5	74.1	44.3	50.3	65.2	43.8	50.3	71.5	43.1
8.	21.00-22.00	51.4	77.0	43.2	46.7	64.0	41.4	47.8	63.0	42.9
9.	22.00-23.00	54.5	77.7	43.9	47.3	69.7	40.7	45.9	65.1	40.9
10.	23.00-00.00	46.3	62.3	43.4	50.0	76.4	39.2	44.9	62.6	41.3
11.	00.00-01.00	46.2	62.1	42.8	41.7	59.6	38.4	44.3	63.7	38.4
12.	01.00-02.00	44.8	59.5	43.1	40.8	61.0	37.5	46.1	67.9	38.4
13.	02.00-03.00	45.2	63.6	41.4	41.0	59.4	37.5	41.5	56.5	38.3
14.	03.00-04.00	43.3	59.8	40.5	42.4	65.3	37.5	42.6	61.3	39.3
15.	04.00-05.00	42.0	56.0	39.9	44.5	74.6	37.5	41.6	61.6	37.5
16.	05.00-06.00	43.1	63.4	38.6	38.0	57.9	37.5	47.6	67.0	37.5
17.	06:00-07.00	41.4	63.2	39.1	43.2	71.3	37.5	44.1	64.4	37.5
18.	07.00-08.00	46.4	65.0	38.9	44.0	69.3	37.5	46.5	72.1	38.6
19.	08.00-09.00	52.6	75.1	41.6	56.7	79.1	40.5	51.5	80.0	41.2
20.	09.00-10.00	51.8	69.2	43.1	54.5	79.1	41.4	49.7	66.8	42.4
21.	10.00-11.00	52.0	79.3	43.4	49.3	67.1	42.8	50.8	69.9	44.1
22.	11.00-12.00	51.7	76.9	43.8	60.8	74.1	45.5	64.3	84.3	51.8
23.	12.00-13.00	56.8	79.9	44.7	59.0	78.6	47.8	62.4	78.0	60.4
24.	13.00-14.00	61.2	83.0	48.3	60.4	75.9	51.3	54.3	68.7	47.9
Leq 8 hr (14.00-22.00)		55.2	83.2	-	54.4	89.3	-	55.3	75.7	-
Leq 8 hr (22.00-06.00)		47.8	77.7	-	44.9	76.4	-	44.8	67.9	-
Leq 8 hr (06.00-14.00)		54.9	83.0	-	57.0	79.1	-	58.1	84.3	-
มาตรฐาน (Leq 8 hr) <sup>(1)</sup>		75	-	-	75	-	-	75	-	-
Leq 24 hr		53.7	-	-	54.3	-	-	55.3	-	-
มาตรฐาน (Leq 24 hr) <sup>(1)</sup>		70	-	-	70	-	-	70	-	-
Lmax		-	83.2	-	-	89.3	-	-	84.3	-
มาตรฐาน (Lmax) <sup>(1)</sup>		-	115	-	-	115	-	-	115	-
Ldn		56.3	-	-	55.7	-	-	56.4	-	-

พิกัด : 47P 0646881 UTM 1683771

มาตรฐาน : <sup>(1)</sup> ประกาศกระทรวงทรัพยากรธรรมชาติและสิ่งแวดล้อม เรื่องกำหนดมาตรฐานควบคุมระดับเสียง และความสั่นสะเทือน  
จากการทำเหมืองหิน พ.ศ. 2548 (ค.ศ. 2005)

หมายเหตุ : ชื่อบริษัทผู้ตรวจวัด : บริษัท เทคนิควัดสิ่งแวดล้อมไทย จำกัด



● แสดงจุดตรวจวัดระดับเสียงทั่วไป

- |                  |                                     |
|------------------|-------------------------------------|
| 1. วัดพุทธนิมิต  | 3. บ้านโพนทอง (กลุ่มชุมชนพุทธนิมิต) |
| 2. วัดเขากำภูนาศ | 4. บ้านโพนทอง (กลุ่มชุมชนได้สายพาน) |

รูปที่ 3.4-3 ตำแหน่งตรวจวัดระดับเสียงโดยทั่วไป

รายงานผลการปฏิบัติตามมาตรการป้องกันและแก้ไขผลกระทบสิ่งแวดล้อมและมาตรการติดตามตรวจสอบผลกระทบสิ่งแวดล้อม  
โครงการนำวัสดุที่ไม่ใช้แล้วมาใช้ประโยชน์ในโรงงานผลิตปูนซีเมนต์และการเปลี่ยนแปลงรายละเอียดโครงการในโรงงานผลิตปูนซีเมนต์  
บริษัท ชลประทานซีเมนต์ จำกัด (มหาชน)  
เดือนมกราคม-มิถุนายน 2568

	
<p>วัดพุทธรณิมิต</p>	<p>วัดเขาลำบุญนาค</p>
	
<p>บ้านโพธิ์ทอง (กลุ่มชุมชนพุทธรณิมิต)</p>	<p>บ้านโพธิ์ทอง (กลุ่มชุมชนใต้สายพาน)</p>
<p>รูปที่ 3.4-4 การตรวจวัดระดับเสียงโดยทั่วไป</p>	



### 3.4.3 ผลการตรวจวัดความสั่นสะเทือน

การตรวจวัดความสั่นสะเทือน จำนวน 2 สถานี ได้แก่ บริเวณวัดพุทธรนิมิต และวัดเขาถ้ำบุญนาคน ในวันที่ 26 มีนาคม 2568 ในช่วงที่มีกิจกรรมการระเบิดเหมือง ผลการตรวจวัด พบว่า มีค่าค่อนข้างต่ำกว่าเกณฑ์ที่กำหนดในมาตรฐาน จึงไม่สามารถเทียบกับเกณฑ์มาตรฐานได้ แสดงรายละเอียดดังตารางที่ 3.4-3 ตำแหน่งและการตรวจวัดดังรูปที่ 3.4-5 และ 3.4-6

ตารางที่ 3.4-3 ผลการตรวจวัดความสั่นสะเทือน

อันดับ	ตำแหน่งตรวจวัด	วันที่ตรวจวัด	เวลา	ระยะห่างจากจุดกำเนิด	ผลการตรวจวัด	พารามิเตอร์			มาตรฐาน
						Frequency (Hz)	Peak Particle Velocity (PPV) (mm/s)	Peak Displacement (mm.)	
1.	วัดพุทธรนิมิต	26/03/68	14.00	1.00 km.	Transverse	51	0.142	-	50.8
					Vertical	22	0.0552	-	27.6
					Longitudinal	39	0.158	-	49.0
2.	วัดเขาถ้ำบุญนาคน	26/03/68	14.00	1.00 km.	Transverse	39	0.0631	-	50.8
					Vertical	73	0.0709	-	27.6
					Longitudinal	43	0.0631	-	49.0

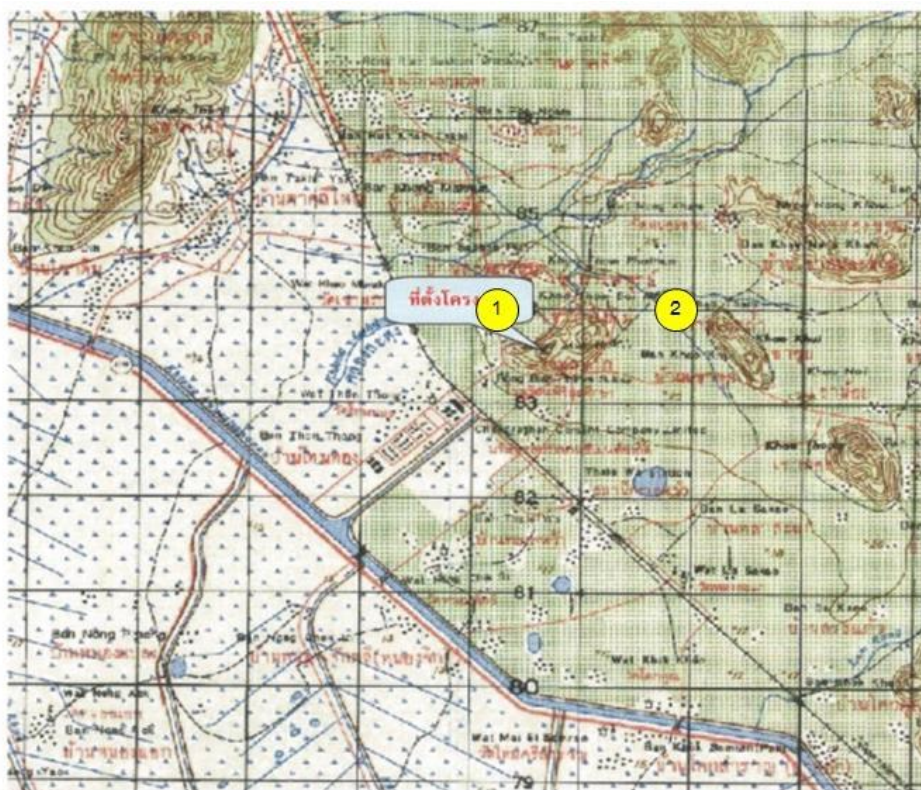
หมายเหตุ : Detection Limit : Peak Particle Velocity <0.250 mm/s

พิกัด : วัดเขาถ้ำบุญนาคน 47P 0647875 UTM 1684162

วัดพุทธรนิมิต 47P 0647023 UTM 1684224

ชื่อบริษัทผู้ตรวจวัด : บริษัท เทคนิคลิ่งแวดล้อมไทย จำกัด

รายงานผลการปฏิบัติตามมาตรการป้องกันและแก้ไขผลกระทบสิ่งแวดล้อมและมาตรการติดตามตรวจสอบผลกระทบสิ่งแวดล้อม  
โครงการนำวัสดุที่ไม่ใช้แล้วมาใช้ประโยชน์ในโรงงานผลิตปูนซีเมนต์และการเปลี่ยนแปลงรายละเอียดโครงการในโรงงานผลิตปูนซีเมนต์  
บริษัท ชลประทานซีเมนต์ จำกัด (มหาชน)  
เดือนมกราคม-มิถุนายน 2568



● แสดงจุดตรวจวัดความสั่นสะเทือน

1. วัดพุทธรินมิต
2. วัดเขาลำภูวนาค

รูปที่ 3.4-5 ตำแหน่งตรวจวัดความสั่นสะเทือน



	
<p>วัดพุทธนิมิต</p>	<p>วัดเขาลำภูวนาค</p>
<p>รูปที่ 3.4-6 การตรวจวัดความสั่นสะเทือน</p>	

### 3.4.3 ผลการตรวจวัดคุณภาพน้ำบาดาล

โครงการดำเนินการตรวจวัดคุณภาพน้ำบาดาล จำนวน 2 สถานี ได้แก่ บริเวณบ่อบาดาล วัดพุทธรณิมิต และวัดเขาถ้ำบุญนาค ในวันที่ 31 มีนาคม 2568 ผลการตรวจวัดแสดงรายละเอียดดังตารางที่ 3.4-4 ตำแหน่งและการเก็บตัวอย่างดังรูปที่ 3.4-7 และ 3.4-8

จากผลการตรวจวัด พบว่า ส่วนใหญ่มีค่าอยู่ในเกณฑ์มาตรฐานตามประกาศกระทรวงทรัพยากรธรรมชาติและสิ่งแวดล้อม เรื่องกำหนดหลักเกณฑ์และมาตรการในทางวิชาการสำหรับการป้องกันด้านสาธารณสุขและการป้องกันในเรื่องสิ่งแวดล้อมเป็นพิษ พ.ศ. 2551 (เกณฑ์กำหนดที่เหมาะสมและเกณฑ์อนุโลมสูงสุด) ยกเว้นค่า Total Hardness บริเวณวัดพุทธรณิมิต และบริเวณวัดเขาถ้ำบุญนาค มีค่าไม่เป็นไปตามเกณฑ์มาตรฐานกำหนด (เกณฑ์กำหนดที่เหมาะสม) เนื่องจากพื้นที่ดังกล่าวเป็นแนวเทือกเขาหินปูน มี  $\text{CaCO}_3$  เป็นองค์ประกอบหลักและแร่ธาตุต่าง ๆ เมื่อมีการชะล้างของน้ำผ่านพื้นที่ดังกล่าวทำให้พบการละลายของหินปูน จึงส่งผลให้ค่า Total Hardness มีค่าสูง สำหรับปริมาณ SS ไม่สามารถเทียบกับเกณฑ์มาตรฐานได้ เนื่องจากไม่มีเกณฑ์มาตรฐานกำหนด

**ตารางที่ 3.4-4 ผลการตรวจวัดคุณภาพน้ำบาดาล**

อันดับ	ดัชนีการตรวจวัด	หน่วย	ผลวิเคราะห์	มาตรฐาน		เกณฑ์กำหนด ในรายงานฯ
			น้ำบอบาดาล			
			วัตถุพยานิมิต	(1)	(2)	
1.	วันที่เก็บตัวอย่าง	-	31/03/68	-	-	-
2.	pH	-	7.95	7.0-8.5	6.5-9.2	-
3.	Turbidity	NTU	<0.5	5	20	-
4.	SS	mg/L	<2.5	-	-	-
5.	TDS	mg/L	410	600	1,200	-
6.	Total Hardness	mg/L as CaCO <sub>3</sub>	324.2	300	500	-
7.	Sulfate	mg/L	29.59	200	250	-
8.	Fe	mg/L	<0.05	0.5	1.0	-

พิกัด : 47P 0646974 UTM 1684213

มาตรฐาน : ประกาศกระทรวงทรัพยากรธรรมชาติและสิ่งแวดล้อม เรื่องกำหนดหลักเกณฑ์และมาตรการในทางวิชาการสำหรับการป้องกัน  
ด้านสาธารณสุขและการป้องกันในเรื่องสิ่งแวดล้อมเป็นพิษ พ.ศ. 2551  
(1) เกณฑ์กำหนดที่เหมาะสม  
(2) เกณฑ์อนุโลมสูงสุด

หมายเหตุ : วิธีการตรวจสอบต้องเป็นไปตามคู่มือวิเคราะห์น้ำ และน้ำเสียของสมาคมวิศวกรรมสิ่งแวดล้อมแห่งประเทศไทย หรือมาตรฐาน  
ของสหรัฐอเมริกาที่กำหนดไว้

ชื่อบริษัทผู้ตรวจวัด : บริษัท เทคนิคล้างแวล้อมไทย จำกัด

ชื่อบริษัทผู้วิเคราะห์ : บริษัท เทคนิคล้างแวล้อมไทย จำกัด

รายงานผลการปฏิบัติตามมาตรการป้องกันและแก้ไขผลกระทบสิ่งแวดล้อมและมาตรการติดตามตรวจสอบผลกระทบสิ่งแวดล้อม  
โครงการนำวัสดุที่ไม่ใช้แล้วมาใช้ประโยชน์ในโรงงานผลิตปูนซีเมนต์และการเปลี่ยนแปลงรายละเอียดโครงการในโรงงานผลิตปูนซีเมนต์  
บริษัท ชลประทานซีเมนต์ จำกัด (มหาชน)  
เดือนมกราคม-มิถุนายน 2568

#### ตารางที่ 3.4-4 (ต่อ) ผลการตรวจวัดคุณภาพน้ำบาดาล

อันดับ	ดัชนีการตรวจวัด	หน่วย	ผลวิเคราะห์	มาตรฐาน		เกณฑ์กำหนด ในรายงานฯ
			น้ำบาดาล			
			วัดเขาลำภูวนาค	(1)	(2)	
1.	วันที่เก็บตัวอย่าง	-	31/03/68	-	-	-
2.	pH	-	7.80	7.0-8.5	6.5-9.2	-
3.	Turbidity	NTU	<0.5	5	20	-
4.	SS	mg/L	<2.5	-	-	-
5.	TDS	mg/L	528	600	1,200	-
6.	Total Hardness	mg/L as CaCO <sub>3</sub>	448.4	300	500	-
7.	Sulfate	mg/L	33.86	200	250	-
8.	Fe	mg/L	<0.05	0.5	1.0	-

พิกัด : 47P 0647863 UTM 1684214

มาตรฐาน : ประกาศกระทรวงทรัพยากรธรรมชาติและสิ่งแวดล้อม เรื่องกำหนดหลักเกณฑ์และมาตรการในทางวิชาการสำหรับการป้องกัน  
ด้านสาธารณสุขและการป้องกันในเรื่องสิ่งแวดล้อมเป็นพิษ พ.ศ. 2551

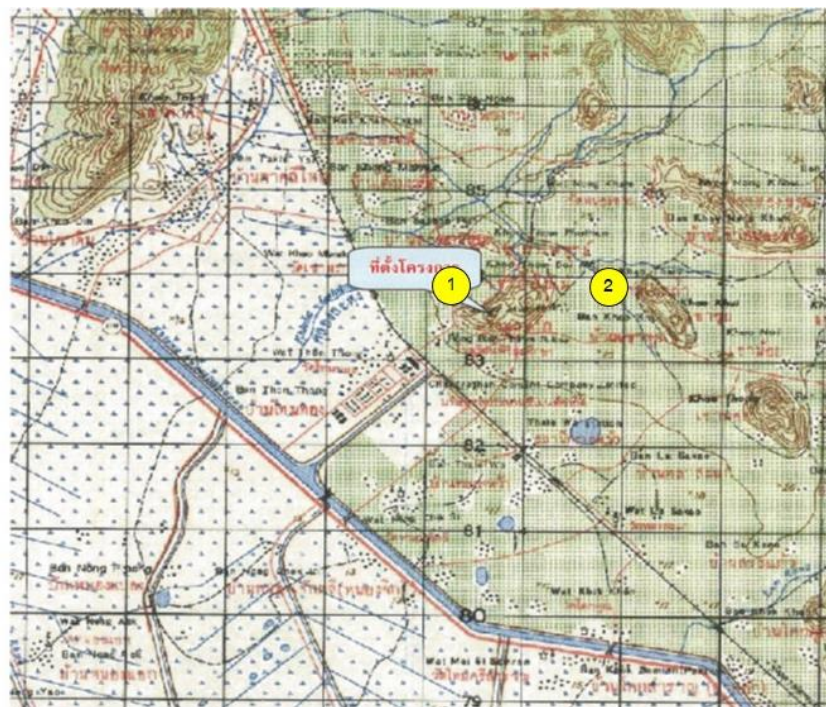
(1) เกณฑ์กำหนดที่เหมาะสม

(2) เกณฑ์อนุโลมสูงสุด

หมายเหตุ : วิธีการตรวจสอบต้องเป็นไปตามคู่มือวิเคราะห์น้ำ และน้ำเสียของสมาคมวิศวกรรมสิ่งแวดล้อมแห่งประเทศไทย หรือมาตรฐาน  
ของสหรัฐอเมริกาที่กำหนดไว้

ชื่อบริษัทผู้ตรวจวัด : บริษัท เทคนิคสิ่งแวดล้อมไทย จำกัด

ชื่อบริษัทผู้วิเคราะห์ : บริษัท เทคนิคสิ่งแวดล้อมไทย จำกัด



● แสดงจุดตรวจวัดคุณภาพน้ำใต้ดิน

1. น้ำบ่อศาลวัดพุทธนิมิต
2. น้ำบ่อศาลวัดเขาถ้ำบุญนาคน

รูปที่ 3.4-7 ตำแหน่งเก็บตัวอย่างคุณภาพน้ำบาดาล

รายงานผลการปฏิบัติตามมาตรการป้องกันและแก้ไขผลกระทบสิ่งแวดล้อมและมาตรการติดตามตรวจสอบผลกระทบสิ่งแวดล้อม  
โครงการนำวัสดุที่ไม่ใช้แล้วมาใช้ประโยชน์ในโรงงานผลิตปูนซีเมนต์และการเปลี่ยนแปลงรายละเอียดโครงการในโรงงานผลิตปูนซีเมนต์  
บริษัท ชลประทานซีเมนต์ จำกัด (มหาชน)  
เดือนมกราคม-มิถุนายน 2568

	
วัดพุทธนิมิต	วัดเขาถ้ำบุญนาค
รูปที่ 3.4-8 การเก็บตัวอย่างคุณภาพน้ำบาดาล	

### 3.5 ผลการสำรวจทัศนคติชุมชนที่คาดว่าจะได้รับผลกระทบด้านสิ่งแวดล้อม ของประชาชน และผู้นำชุมชน ภายในรัศมี 5 กิโลเมตร รอบโครงการทำเหมืองแร่หินอุตสาหกรรมชนิดหินปูนเพื่ออุตสาหกรรมปูนซีเมนต์ ของ บริษัท ชลประทานซีเมนต์ จำกัด (มหาชน) ประจำปี 2568

การสำรวจทัศนคติชุมชนตามที่กำหนดไว้ในมาตรการติดตามตรวจสอบผลกระทบสิ่งแวดล้อมของ  
โครงการทำเหมืองแร่หินอุตสาหกรรมชนิดหินปูนเพื่ออุตสาหกรรมปูนซีเมนต์ ของ บริษัท ชลประทานซีเมนต์  
จำกัด (มหาชน) บริษัทฯ ได้มอบหมายให้ บริษัท เทคนิคสิ่งแวดล้อมไทย จำกัด ในฐานะเป็นที่ปรึกษาในการ  
ดำเนินการติดตามตรวจสอบคุณภาพสิ่งแวดล้อมและจัดทำรายงานการปฏิบัติตามมาตรการด้านสิ่งแวดล้อม เป็น  
ผู้ดำเนินการสำรวจ และศึกษาดังกล่าว ตามที่ระบุเป็นมาตรการแนบท้ายการพิจารณาเห็นชอบตามหนังสือเลขที่  
ทส. 1009/6799 เมื่อวันที่ 1 กรกฎาคม 2547 ให้ดำเนินการสำรวจความคิดเห็นของประชาชน ผู้นำชุมชน และ  
หน่วยงานที่เกี่ยวข้องที่มีต่อโครงการโดยรอบโครงการ ปีละ 1 ครั้ง และทางบริษัทฯ กำหนดให้มีการดำเนินการ  
ตามมาตรการดังกล่าวในช่วงเดือนมกราคม-มิถุนายน 2568 โดยการสัมภาษณ์ด้วยแบบสัมภาษณ์  
ในระหว่างวันที่ 21-23 พฤษภาคม 2568

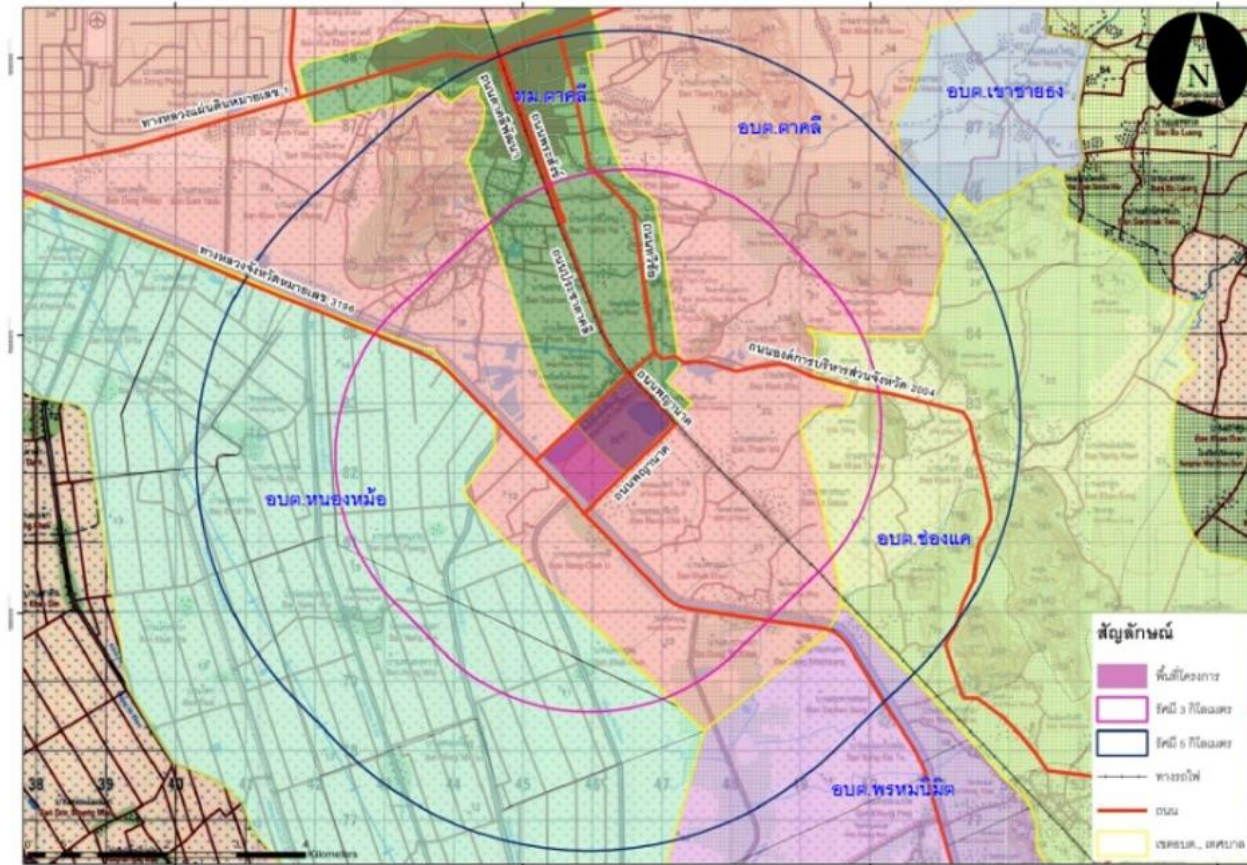
#### 1. วัตถุประสงค์

การสำรวจทัศนคติของประชาชนและผู้มีส่วนได้เสียด้วยการสัมภาษณ์รายบุคคล โดยใช้แบบ  
สัมภาษณ์แบบมีโครงสร้างเป็นเครื่องมือในการเก็บรวบรวมข้อมูล ซึ่งครอบคลุมประเด็นด้านเศรษฐกิจ สาธารณสุข  
สุขภาพ การได้รับผลกระทบสิ่งแวดล้อมในปัจจุบันและความคิดเห็นต่อการดำเนินการผลิตของโรงงานของผู้ให้  
สัมภาษณ์ ในการนำไปใช้ประกอบการประเมินผลด้านผลกระทบสิ่งแวดล้อมที่ได้รับปัจจุบันและผลกระทบที่คาดว่าจะ  
จะได้รับจากโครงการ และข้อเสนอแนะต่อโครงการในปัจจุบัน รวมทั้งเป็นการติดตามตรวจสอบผลการดำเนินงาน  
ในปี พ.ศ. 2568 ของโครงการทำเหมืองแร่หินอุตสาหกรรมชนิดหินปูนเพื่ออุตสาหกรรมปูนซีเมนต์ ของ บริษัท  
ชลประทานซีเมนต์ จำกัด (มหาชน)

#### 2. พื้นที่ศึกษา

พื้นที่ศึกษาในการสำรวจทัศนคติของชุมชนครอบคลุมพื้นที่รอบที่ตั้งโครงการภายในรัศมี 5 กิโลเมตร  
แสดงดังรูปที่ 3.5-1 และรูปการสัมภาษณ์ชุมชนตัวอย่างที่คาดว่าจะได้รับผลกระทบด้านสิ่งแวดล้อม แสดงดัง  
รูปที่ 3.5-2





รูปที่ 3.5-1 พื้นที่ชุมชนตัวอย่างที่คาดว่าจะได้รับผลกระทบด้านสิ่งแวดล้อมจากการดำเนินโครงการ

รายงานผลการปฏิบัติตามมาตรการป้องกันและแก้ไขผลกระทบสิ่งแวดล้อมและมาตรการติดตามตรวจสอบผลกระทบสิ่งแวดล้อม  
โครงการนำวัสดุที่ไม่ใช้แล้วมาใช้ประโยชน์ในโรงงานผลิตปูนซีเมนต์และการเปลี่ยนแปลงรายละเอียดโครงการในโรงงานผลิตปูนซีเมนต์  
บริษัท ชลประทานซีเมนต์ จำกัด (มหาชน)  
เดือนมกราคม-มิถุนายน 2568



รูปที่ 3.5-2 การสัมภาษณ์ชุมชนตัวอย่างที่คาดว่าจะได้รับผลกระทบด้านสิ่งแวดล้อม



### 3. การกำหนดกลุ่มตัวอย่างและการสุ่มตัวอย่าง

การสุ่มตัวอย่างประชาชนของแต่ละครัวเรือนในพื้นที่ศึกษา ได้ทำการสุ่มตัวอย่างโดยใช้สูตรของ Taro Yamane เนื่องจากเป็นสูตรที่ใช้คำนวณจำนวนของกลุ่มตัวอย่างในกรณีที่ทราบจำนวนประชากรแน่นอน (จิตรภา กุณทลบุตร, 2550 และ Yamane, T., 1973: 1088) ซึ่งในการศึกษาครั้งนี้ ใช้จำนวนครัวเรือนเป็นฐานในการคำนวณจำนวนของกลุ่มตัวอย่าง ดังนี้

$$n = \frac{N}{1 + Ne^2} \text{----- (1)}$$

โดยที่ n คือ จำนวนตัวอย่าง

N คือ จำนวนหน่วยครัวเรือนในพื้นที่ศึกษา (14,416 ครัวเรือน)

e คือ ค่าความคลาดเคลื่อนที่ยอมรับได้ (ร้อยละ 5)

เมื่อแทนค่า 
$$n = \frac{14,416}{1 + (14,416 \times (0.05)^2)}$$

$$n = 389$$

คณะผู้ศึกษาได้สำรวจ 400 ตัวอย่าง แสดงดังตารางที่ 3.5-1 ทั้งนี้ มีการแบ่งย่อยจำนวนตัวอย่างให้มีการกระจายตัวในแต่ละชุมชน ให้เหมาะสมตามลักษณะของพื้นที่และจำนวนครัวเรือน โดยคำนวณจำนวนตัวอย่างที่เป็นตัวแทนของแต่ละชุมชนให้เป็นสัดส่วนโดยตรงกับจำนวนครัวเรือนในแต่ละชุมชนดังสมการ (2) (รศ.ดร.กัลยา วานิชย์บัญชา, 2548)

$$A = \frac{n_1 n}{N} \text{----- (2)}$$

เมื่อแทนค่า A คือ จำนวนตัวอย่างของแต่ละชุมชน

$n_1$  คือ จำนวนครัวเรือนของแต่ละชุมชน

N คือ จำนวนครัวเรือนทั้งหมดในพื้นที่ศึกษา

n คือ จำนวนตัวอย่างทั้งหมดที่ได้จากการคำนวณด้วยสมการที่ (1)

รายงานผลการปฏิบัติตามมาตรการป้องกันและแก้ไขผลกระทบสิ่งแวดล้อมและมาตรการติดตามตรวจสอบผลกระทบสิ่งแวดล้อม  
โครงการนำวัสดุที่ไม่ใช้แล้วมาใช้ประโยชน์ในโรงงานผลิตปูนซีเมนต์ และการเปลี่ยนแปลงรายละเอียดโครงการในโรงงานผลิตปูนซีเมนต์  
บริษัท ชลประทานซีเมนต์ จำกัด (มหาชน)  
เดือนมกราคม-มิถุนายน 2568

**ตารางที่ 3.5-1** จำนวนครัวเรือนและจำนวนตัวอย่าง รายชื่อหมู่บ้านและจำนวนแบบสอบถาม ในรัศมี 0-5 กิโลเมตร บริษัท ชลประทานซีเมนต์ จำกัด/โรงงานตาคลี

ลำดับ	ชุมชน	เขตการปกครอง	จำนวนครัวเรือน	จำนวน	เก็บจริง
1.	ชุมชนตลาดโพนทอง	เทศบาลเมืองตาคลี	137	4	5
2.	ชุมชนบ้านใหม่โพนทอง		359	11	12
3.	ชุมชนวัดพุทธนิมิตร		182	7	8
4.	ชุมชนตาคลีใหญ่		946	30	32
5.	ชุมชนโพธิ์งาม		353	11	12
6.	หมู่ที่ 2 บ้านตาคลีใหญ่	อบต.ตาคลี	538	17	18
7.	หมู่ที่ 8 บ้านหนองจิกรี		574	18	20
8.	หมู่ที่ 9 บ้านดงป่าคลัก		256	8	8
9.	หมู่ที่ 11 บ้านสะพานปูน		108	3	4
10.	หมู่ที่ 12 บ้านเขาดิน		313	10	10
11.	หมู่ที่ 14 บ้านทะเลหว้า		291	9	9
12.	หมู่ที่ 20 บ้านโพธิ์งาม		106	3	3
13.	หมู่ที่ 3 บ้านหนองแปลง	อบต.หนองหม้อ	120	4	4

รายงานผลการปฏิบัติตามมาตรการป้องกันและแก้ไขผลกระทบสิ่งแวดล้อมและมาตรการติดตามตรวจสอบผลกระทบสิ่งแวดล้อม  
โครงการนำวัสดุที่ไม่ใช้แล้วมาใช้ประโยชน์ในโรงงานผลิตปูนซีเมนต์ และการเปลี่ยนแปลงรายละเอียดโครงการในโรงงานผลิตปูนซีเมนต์  
บริษัท ชลประทานซีเมนต์ จำกัด (มหาชน)  
เดือนมกราคม-มิถุนายน 2568

**ตารางที่ 3.5-1 (ต่อ) จำนวนครัวเรือนและจำนวนตัวอย่าง รายชื่อหมู่บ้านและจำนวนแบบสอบถาม ในรัศมี 0-5 กิโลเมตร บริษัท ชลประทานซีเมนต์ จำกัด/โรงงานตาคลี**

ลำดับ	ชุมชน	เขตการปกครอง	จำนวนครัวเรือน	จำนวน	เก็บจริง
14.	ชุมชนตาคลี	เทศบาลเมืองตาคลี	374	12	12
15.	ชุมชนจันทร์เทวี		360	11	11
16.	ชุมชนวิลาวัลย์		384	12	12
17.	ชุมชนยศวิมล		387	12	12
18.	ชุมชนศรีเทพ		684	21	22
19.	ชุมชนสารภี		360	11	11
20.	ชุมชนศรีสวัสดิ์		549	17	18
21.	ชุมชนสว่างวงศ์		259	8	8
22.	ชุมชนสังข์ทอง		335	10	10
23.	ชุมชนทิพย์พิมาน		294	10	10
24.	ชุมชนตาคลีพัฒนา		361	11	11
25.	หมู่ที่ 1 บ้านถ้ำผาสุโข	อบต.ตาคลี	463	15	15
26.	หมู่ที่ 3 บ้านวังคาง		492	15	15
27.	หมู่ที่ 10 บ้านหนองขาม		251	8	8
28.	หมู่ที่ 16 บ้านเขาลอยเสือ		107	3	3
29.	หมู่ที่ 21 บ้านสามัคคี		529	16	16

รายงานผลการปฏิบัติตามมาตรการป้องกันและแก้ไขผลกระทบสิ่งแวดล้อมและมาตรการติดตามตรวจสอบผลกระทบสิ่งแวดล้อม  
โครงการนำวัสดุที่ไม่ใช้แล้วมาใช้ประโยชน์ในโรงงานผลิตปูนซีเมนต์ และการเปลี่ยนแปลงรายละเอียดโครงการในโรงงานผลิตปูนซีเมนต์  
บริษัท ชลประทานซีเมนต์ จำกัด (มหาชน)  
เดือนมกราคม-มิถุนายน 2568

**ตารางที่ 3.5-1 (ต่อ) จำนวนครัวเรือนและจำนวนตัวอย่าง รายชื่อหมู่บ้านและจำนวนแบบสอบถาม ในรัศมี 0-5 กิโลเมตร บริษัท ชลประทานซีเมนต์ จำกัด/โรงงานตาคลี**

ลำดับ	ชุมชน	เขตการปกครอง	จำนวนครัวเรือน	จำนวน	เก็บจริง
30.	หมู่ที่ 1 บ้านหนองแอก	อบต.หนองหม้อ	269	8	8
31.	หมู่ที่ 2 บ้านหนองหม้อ		206	6	6
32.	หมู่ที่ 5 บ้านโคกหว้า		163	5	5
33.	หมู่ที่ 6 บ้านหนองไม้คู่		124	4	4
34.	หมู่ที่ 7 บ้านหนองละมั่ง		101	3	3
35.	หมู่ที่ 2 บ้านเขาทอง	อบต.ช่องแค	222	7	7
36.	หมู่ที่ 4 บ้านเขาฝา		178	6	6
37.	หมู่ที่ 5 บ้านเขาสูง		88	3	3
38.	หมู่ที่ 8 บ้านเขาวง		135	4	4
39.	หมู่ที่ 11 บ้านพวงเพชร		101	3	3
40.	หมู่ที่ 2 บ้านสะพานสาม	อบต.พรมนิมิตร	126	4	4
41.	หมู่ที่ 3 บ้านสะพานสอง		137	4	4
42.	หมู่ที่ 7 บ้านบ่อหลวง	อบต.เขายายจ้ง	121	4	4
รวมทั้งสิ้น			12,443	388	400

#### 4. วิธีการและเครื่องมือ

การสัมภาษณ์รายบุคคลมุ่งเน้นกลุ่มประชาชนรายครัวเรือนที่อาศัยอยู่ในพื้นที่ศึกษาภายในรัศมี 5 กิโลเมตรรอบพื้นที่โครงการ ผู้นำชุมชนและหน่วยงานที่เกี่ยวข้อง ซึ่งการสัมภาษณ์ครั้งนี้คณะผู้ศึกษาได้ใช้แบบสัมภาษณ์แบบมีโครงสร้างเป็นเครื่องมือในการสำรวจความคิดเห็น

#### 5. ผลการสำรวจและรับฟังความคิดเห็นจากการสัมภาษณ์ผู้นำชุมชน

การสำรวจและรับฟังความคิดเห็นของผู้นำชุมชนด้วยการสัมภาษณ์รายบุคคลโดยใช้แบบสัมภาษณ์เป็นเครื่องมือในการเก็บรวบรวมข้อมูล ซึ่งได้ดำเนินการสัมภาษณ์ในช่วงวันที่ 21-23 พฤษภาคม 2568 จำนวนรวม 2 ราย โดยการสำรวจครั้งนี้เป็นการสำรวจความคิดเห็นต่อสภาพสิ่งแวดล้อม สุขภาพ และสังคม-เศรษฐกิจในด้านต่างๆ ซึ่งแบบสัมภาษณ์ที่ใช้ในการสำรวจแบ่งออกเป็น 6 ส่วน ดังนี้

- |           |  |
|-----------|--|
| ส่วนที่ 1 | ข้อมูลทั่วไปชุมชน                                      |
| ส่วนที่ 2 | ข้อมูลด้านสุขภาพ อนามัยและสิ่งแวดล้อมในพื้นที่ชุมชน    |
| ส่วนที่ 3 | ข้อมูลด้านสาธารณสุข                                    |
| ส่วนที่ 4 | ข้อมูลด้านเศรษฐกิจและสังคม                             |
| ส่วนที่ 5 | ข้อมูลผลกระทบด้านสิ่งแวดล้อมในปัจจุบัน                 |
| ส่วนที่ 6 | ข้อมูลการรับรู้และความคิดเห็นต่อการดำเนินงานของโครงการ |



<b>1. ผู้นำชุมชน หมู่ที่ 8 บ้านเขาวง อบต. ช้องแคว</b>	
<b>ข้อมูลทั่วไปของชุมชน</b>	
- การศึกษาส่วนใหญ่	มัธยมศึกษาตอนปลาย
<b>ข้อมูลด้านสุขภาพ อนามัยและสิ่งแวดล้อมในพื้นที่ชุมชน</b>	
- การกำจัดขยะ	เผา
- การจัดการน้ำเสีย	ปล่อยลงพื้นที่ตามสภาพธรรมชาติ
<b>ข้อมูลด้านสาธารณสุข</b>	
- การเกิดโรคระบาด/โรคติดต่อในรอบปีที่ผ่านมา	ไม่มี
- ความเพียงพอของการให้บริการด้านสาธารณสุข	เพียงพอ
<b>ข้อมูลด้านเศรษฐกิจและสังคม</b>	
- อาชีพหลัก	เกษตรกรรม
- อาชีพรอง	ค้าขาย/ธุรกิจส่วนตัว
- ปัญหาด้านเศรษฐกิจในชุมชน	มี ได้แก่ ราคาพืชผลทางการเกษตรตกต่ำ
- ปัญหาด้านสังคมในชุมชน	ไม่มี
<b>ข้อมูลผลกระทบด้านสิ่งแวดล้อมในปัจจุบัน</b>	
- ฝุ่นละออง	ไม่มี
- เสียงดังรบกวน	ไม่มี
- น้ำเสีย	ไม่มี
- กลิ่นเหม็น	ไม่มี
- เขม่า/ควัน	ไม่มี
- ขยะมูลฝอย	ไม่มี
- กากของเสีย/ของเสียจากโรงงานอุตสาหกรรม	ไม่มี
- อื่นๆ	ไม่มี
<b>ข้อมูลการรับรู้และความคิดเห็นต่อการดำเนินงานของโครงการ</b>	
- รับทราบ/รู้จักโครงการฯ	ทราบ จากการพบเห็นด้วยตัวเอง
- ความเชื่อมั่นในการดูแลด้านสิ่งแวดล้อมและความปลอดภัยของโครงการฯ	เชื่อมั่น
- ทิศนคติต่อการดำเนินงานโครงการฯ	มีผลดีมากกว่าผลเสีย
- ผลกระทบด้านบวก/ประโยชน์จากโครงการฯ ต่อชุมชน	- คนในชุมชนมีรายได้เพิ่มขึ้น - คนในชุมชนมีงานทำ มีอาชีพใกล้บ้าน
- ผลกระทบด้านลบ/ผลเสียจากโครงการฯ ต่อชุมชน	ไม่มี
- การได้รับเรื่องร้องเรียนเกี่ยวกับโครงการฯ	ไม่มี
- การเข้าร่วมกิจกรรมมวลชนสัมพันธ์ของโครงการฯ	มีการสนับสนุนหินเกล็ดทำถนนและทำฝายชะลอน้ำให้กับชุมชน
- ความต้องการรับทราบข่าวสาร/การประชาสัมพันธ์เกี่ยวกับโครงการ	ไม่ต้องการ
- ข้อเสนอแนะ/ข้อคิดเห็นอื่นๆ เพิ่มเติม	ไม่มี

<b>2. ผู้นำชุมชน หมู่ที่ 11 บ้านสะพานปูน อบต. ตาศลิ</b>	
<b>ข้อมูลทั่วไปของชุมชน</b>	
- การศึกษาส่วนใหญ่	มัธยมศึกษาตอนต้น
<b>ข้อมูลด้านสุขภาพ อนามัยและสิ่งแวดล้อมในพื้นที่ชุมชน</b>	
- การกำจัดขยะ	หน่วยงานท้องถิ่นเข้ามาจัดเก็บ
- การจัดการน้ำเสีย	ปล่อยลงพื้นตามสภาพธรรมชาติ
<b>ข้อมูลด้านสาธารณสุข</b>	
- การเกิดโรคระบาด/โรคติดต่อในรอบปีที่ผ่านมา	มี ได้แก่ ไข้หวัด ไข้เลือดออก
- ความเพียงพอของการให้บริการด้านสาธารณสุข	เพียงพอ
<b>ข้อมูลด้านเศรษฐกิจและสังคม</b>	
- อาชีพหลัก	รับจ้างทั่วไป
- อาชีพรอง	เกษตรกรรม
- ปัญหาด้านเศรษฐกิจในชุมชน	มี ได้แก่ ราคาพืชผลทางการเกษตรตกต่ำ
- ปัญหาด้านสังคมในชุมชน	ไม่มี
<b>ข้อมูลผลกระทบด้านสิ่งแวดล้อมในปัจจุบัน</b>	
- ฝุ่นละออง	ไม่มี
- เสียงดังรบกวน	ไม่มี
- น้ำเสีย	ไม่มี
- กลิ่นเหม็น	ไม่มี
- เขม่า/ควัน	ไม่มี
- ขยะมูลฝอย	ไม่มี
- กากของเสีย/ของเสียจากโรงงานอุตสาหกรรม	ไม่มี
- อื่นๆ	มี ได้แก่ วัตถุแตกร้าว จากการระเบิดเหมือง
<b>ข้อมูลการรับรู้และความคิดเห็นต่อการดำเนินงานของโครงการ</b>	
- รับทราบ/รู้จักโครงการฯ	ทราบ จากการพบเห็นด้วยตนเอง
- ความเชื่อมั่นในการดูแลด้านสิ่งแวดล้อมและความปลอดภัยของโครงการฯ	ไม่แสดงความคิดเห็น
- ทศนคติต่อการดำเนินงานโครงการฯ	มีผลดีพอๆ กับผลเสีย
- ผลกระทบด้านบวก/ประโยชน์จากโครงการฯ ต่อชุมชน	- คนในชุมชนมีงานทำ มีอาชีพใกล้บ้าน
- ผลกระทบด้านลบ/ผลเสียจากโครงการฯ ต่อชุมชน	ไม่มี
- การได้รับเรื่องร้องเรียนเกี่ยวกับโครงการฯ	เคยได้รับเรื่องร้องเรียนเกี่ยวกับวัตถุแตกร้าวจากการระเบิดเหมือง และโครงการดำเนินการแก้ไขเป็นที่เรียบร้อย
- การเข้าร่วมกิจกรรมมวลชนสัมพันธ์ของโครงการฯ	กิจกรรมวันปีใหม่
- ความต้องการรับทราบข่าวสาร/การประชาสัมพันธ์เกี่ยวกับโครงการ	ไม่ต้องการ
- ข้อเสนอแนะ/ข้อคิดเห็นอื่นๆ เพิ่มเติม	ไม่มี

## 6. ผลการสำรวจและรับฟังความคิดเห็นจากการสัมภาษณ์ตัวแทนหน่วยงานราชการ

การสำรวจและรับฟังความคิดเห็นของตัวแทนหน่วยงานราชการ ประกอบด้วยกลุ่มหน่วยงาน 4 ด้าน ได้แก่ หน่วยงานด้านสุขภาพ, หน่วยงานด้านการบริหารและการปกครอง, หน่วยงานด้านการศึกษา และสถานประกอบการในรัศมี 5 กิโลเมตร ด้วยการสัมภาษณ์รายบุคคลโดยใช้แบบสัมภาษณ์เป็นเครื่องมือในการเก็บรวบรวมข้อมูล ซึ่งได้ดำเนินการสัมภาษณ์ในช่วงวันที่ 21-23 พฤษภาคม 2568 จำนวนรวม 7 หน่วยงาน โดยการสำรวจครั้งนี้เป็นการสำรวจความคิดเห็นต่อการดำเนินงานของโครงการฯ ซึ่งแบบสัมภาษณ์ที่ใช้ในการสำรวจแบ่งออกเป็น 4 ส่วน ดังนี้

ส่วนที่ 1 ข้อมูลทั่วไป

ส่วนที่ 2 ข้อมูลการได้รับผลกระทบด้านสิ่งแวดล้อมของหน่วยงาน

ส่วนที่ 3 ความคิดเห็นต่อการดำเนินโครงการ

ส่วนที่ 4 ข้อเสนอแนะเพิ่มเติมต่อการดำเนินงานของโครงการ

1. โรงพยาบาลส่งเสริมสุขภาพตำบลบ้านหนองจิกรี (หน่วยงานด้านสุขภาพ)	
ข้อมูลทั่วไป	
- ตำแหน่งผู้ให้สัมภาษณ์	นักวิชาการสาธารณสุขชำนาญการ
ข้อมูลการได้รับผลกระทบด้านสิ่งแวดล้อมของหน่วยงาน	
- การได้รับผลกระทบด้านสิ่งแวดล้อม	ได้รับผลกระทบด้านฝุ่นละออง โดยระดับผลกระทบอยู่ในระดับน้อย
- การได้รับเรื่องร้องเรียนด้านสิ่งแวดล้อมจากชุมชน	ไม่เคย
- การดำเนินการกรณีได้รับเรื่องร้องเรียน	-
ความคิดเห็นต่อการดำเนินโครงการ	
- การดำเนินกิจกรรมของโครงการก่อให้เกิดผลกระทบต่อชุมชนหรือไม่	เกิดผลกระทบด้านฝุ่นละออง โดยระดับผลกระทบอยู่ในระดับน้อย
- ความเชื่อมั่นในการจัดการด้านสิ่งแวดล้อมของโครงการ	เชื่อมั่น
ข้อเสนอแนะเพิ่มเติมต่อการดำเนินงานของโครงการ	-

<b>2. โรงพยาบาลส่งเสริมสุขภาพตำบลบ้านเขาทอง (หน่วยงานด้านสุขภาพ)</b>	
<b>ข้อมูลทั่วไป</b>	
- ตำแหน่งผู้ให้สัมภาษณ์	นักวิชาการสาธารณสุขชำนาญการ
<b>ข้อมูลการได้รับผลกระทบด้านสิ่งแวดล้อมของหน่วยงาน</b>	
- การได้รับผลกระทบด้านสิ่งแวดล้อม	ไม่ได้รับผลกระทบ
- การได้รับเรื่องร้องเรียนด้านสิ่งแวดล้อมจากชุมชน	ไม่เคย
- การดำเนินการกรณีได้รับเรื่องร้องเรียน	-
<b>ความคิดเห็นต่อการดำเนินโครงการ</b>	
- การดำเนินกิจกรรมของโครงการก่อให้เกิดผลกระทบต่อชุมชนหรือไม่	ไม่ก่อให้เกิดผลกระทบ
- ความเชื่อมั่นในการจัดการด้านสิ่งแวดล้อมของโครงการ	เชื่อมั่น
<b>ข้อเสนอแนะเพิ่มเติมต่อการดำเนินงานของโครงการ</b>	-
<b>3. เทศบาลเมืองตาคลี (หน่วยงานด้านการบริหารและการปกครอง)</b>	
<b>ข้อมูลทั่วไป</b>	
- ตำแหน่งผู้ให้สัมภาษณ์	ผู้อำนวยการกองสาธารณสุขและสิ่งแวดล้อม
<b>ข้อมูลการได้รับผลกระทบด้านสิ่งแวดล้อมของหน่วยงาน</b>	
- การได้รับผลกระทบด้านสิ่งแวดล้อม	ไม่ได้รับผลกระทบ
- การได้รับเรื่องร้องเรียนด้านสิ่งแวดล้อมจากชุมชน	เคยได้รับแจ้งว่ามีกลิ่นเหม็นจากโรงปูน
- การดำเนินการกรณีได้รับเรื่องร้องเรียน	ได้ออกตรวจสอบแต่ไม่พบสาเหตุตามคำร้องเรียน ซึ่งได้รายงานผลการตรวจสอบให้ผู้บังคับบัญชารับทราบ
<b>ความคิดเห็นต่อการดำเนินโครงการ</b>	
- การดำเนินกิจกรรมของโครงการก่อให้เกิดผลกระทบต่อชุมชนหรือไม่	ไม่ก่อให้เกิดผลกระทบ
- ความเชื่อมั่นในการจัดการด้านสิ่งแวดล้อมของโครงการ	เชื่อมั่น
<b>ข้อเสนอแนะเพิ่มเติมต่อการดำเนินงานของโครงการ</b>	-
<b>4. องค์การบริหารส่วนตำบลตาคลี (หน่วยงานด้านการบริหารและการปกครอง)</b>	
<b>ข้อมูลทั่วไป</b>	
- ตำแหน่งผู้ให้สัมภาษณ์	นักวิชาการสุขาภิบาล
<b>ข้อมูลการได้รับผลกระทบด้านสิ่งแวดล้อมของหน่วยงาน</b>	
- การได้รับผลกระทบด้านสิ่งแวดล้อม	ไม่ได้รับผลกระทบ
- การได้รับเรื่องร้องเรียนด้านสิ่งแวดล้อมจากชุมชน	ไม่เคย
- การดำเนินการกรณีได้รับเรื่องร้องเรียน	-
<b>ความคิดเห็นต่อการดำเนินโครงการ</b>	
- การดำเนินกิจกรรมของโครงการก่อให้เกิดผลกระทบต่อชุมชนหรือไม่	ไม่ก่อให้เกิดผลกระทบ
- ความเชื่อมั่นในการจัดการด้านสิ่งแวดล้อมของโครงการ	เชื่อมั่น
<b>ข้อเสนอแนะเพิ่มเติมต่อการดำเนินงานของโครงการ</b>	-

<b>5. บริษัท โรจน์ จินดาไรซ์ จำกัด (สถานประกอบการ)</b>	
<b>ข้อมูลทั่วไป</b>	
- ตำแหน่งผู้ให้สัมภาษณ์	พนักงานการเงิน
<b>ข้อมูลการได้รับผลกระทบด้านสิ่งแวดล้อมของหน่วยงาน</b>	
- การได้รับผลกระทบด้านสิ่งแวดล้อม	ไม่ได้รับผลกระทบ
- การได้รับเรื่องร้องเรียนด้านสิ่งแวดล้อมจากชุมชน	ไม่เคย
- การดำเนินการกรณีได้รับเรื่องร้องเรียน	-
<b>ความคิดเห็นต่อการดำเนินโครงการ</b>	
- การดำเนินกิจกรรมของโครงการก่อให้เกิดผลกระทบต่อชุมชนหรือไม่	ไม่ก่อให้เกิดผลกระทบ
- ความเชื่อมั่นในการจัดการด้านสิ่งแวดล้อมของโครงการ	ไม่แสดงความคิดเห็น
<b>ข้อเสนอแนะเพิ่มเติมต่อการดำเนินงานของโครงการ</b>	-
<b>6. บริษัท บีทีที คอนสตรัคชั่น ทิม จำกัด (สถานประกอบการ)</b>	
<b>ข้อมูลทั่วไป</b>	
- ตำแหน่งผู้ให้สัมภาษณ์	- กรรมการ
<b>ข้อมูลการได้รับผลกระทบด้านสิ่งแวดล้อมของหน่วยงาน</b>	
- การได้รับผลกระทบด้านสิ่งแวดล้อม	ไม่ได้รับผลกระทบ
- การได้รับเรื่องร้องเรียนด้านสิ่งแวดล้อมจากชุมชน	ไม่เคย
- การดำเนินการกรณีได้รับเรื่องร้องเรียน	-
<b>ความคิดเห็นต่อการดำเนินโครงการ</b>	
- การดำเนินกิจกรรมของโครงการก่อให้เกิดผลกระทบต่อชุมชนหรือไม่	ไม่ก่อให้เกิดผลกระทบ
- ความเชื่อมั่นในการจัดการด้านสิ่งแวดล้อมของโครงการ	ไม่แสดงความคิดเห็น
<b>ข้อเสนอแนะเพิ่มเติมต่อการดำเนินงานของโครงการ</b>	-
<b>7. โรงเรียนบ้านโพหนอง (หน่วยงานด้านการศึกษา)</b>	
<b>ข้อมูลทั่วไป</b>	
- ตำแหน่งผู้ให้สัมภาษณ์	- ผู้อำนวยการ
<b>ข้อมูลการได้รับผลกระทบด้านสิ่งแวดล้อมของหน่วยงาน</b>	
- การได้รับผลกระทบด้านสิ่งแวดล้อม	ได้รับผลกระทบด้านฝุ่นละออง อยู่ในระดับน้อย
- การได้รับเรื่องร้องเรียนด้านสิ่งแวดล้อมจากชุมชน	เคย เรื่องฝุ่นละออง
- การดำเนินการกรณีได้รับเรื่องร้องเรียน	-
<b>ความคิดเห็นต่อการดำเนินโครงการ</b>	
- การดำเนินกิจกรรมของโครงการก่อให้เกิดผลกระทบต่อชุมชนหรือไม่	ไม่ก่อให้เกิดผลกระทบ
- ความเชื่อมั่นในการจัดการด้านสิ่งแวดล้อมของโครงการ	เชื่อมั่น
<b>ข้อเสนอแนะเพิ่มเติมต่อการดำเนินงานของโครงการ</b>	-

## 7. ผลการสำรวจทัศนคติชุมชนของประชาชนระดับครัวเรือน

ผลการสำรวจทัศนคติชุมชนของประชาชนระดับครัวเรือนด้วยการสัมภาษณ์รายบุคคล โดยใช้แบบสัมภาษณ์เป็นเครื่องมือในการเก็บรวบรวมข้อมูล ซึ่งได้ดำเนินการสัมภาษณ์ในวันที่ 21-23 พฤษภาคม 2568 จำนวนรวม 400 ราย โดยการสำรวจครั้งนี้เป็นการสำรวจความคิดเห็นต่อสภาพสิ่งแวดล้อม สุขภาพ และสังคม เศรษฐกิจในด้านต่างๆ ซึ่งแบบสัมภาษณ์ที่ใช้ในการสำรวจแบ่งออกเป็น 5 ส่วน ดังนี้

- ส่วนที่ 1 ข้อมูลทั่วไปของผู้ให้สัมภาษณ์
- ส่วนที่ 2 ข้อมูลด้านเศรษฐกิจและสังคม
- ส่วนที่ 3 ข้อมูลด้านสาธารณสุข สาธารณูปโภคและสุขภาพสิ่งแวดล้อมในครัวเรือน
- ส่วนที่ 4 สภาพแวดล้อมปัจจุบัน
- ส่วนที่ 5 การรับรู้ข่าวสาร ความคิดเห็นและข้อเสนอแนะต่อโครงการ

### ส่วนที่ 1 ข้อมูลทั่วไปของผู้ให้สัมภาษณ์

**เพศและอายุ** จากการสัมภาษณ์ผู้ตอบแบบสอบถาม พบว่า ผู้ให้สัมภาษณ์ ร้อยละ 56.0 เป็นเพศหญิง และร้อยละ 44.0 เป็นเพศชาย ซึ่งช่วงอายุของผู้ให้สัมภาษณ์ ส่วนใหญ่มีช่วงอายุมากกว่า 60 ปี (ร้อยละ 28.8) รองลงมาคืออายุ 51-60 ปี (ร้อยละ 25.0)

**การนับถือศาสนา การศึกษา และภูมิลำเนา/การย้ายถิ่น** ผู้ให้สัมภาษณ์ทั้งหมด ระบุว่า นับถือศาสนาพุทธ (ร้อยละ 100) เมื่อสอบถามถึงระดับการศึกษา พบว่า ร้อยละ 53.0 จบการศึกษาระดับประถมศึกษา รองลงมาร้อยละ 18.8 จบการศึกษาระดับมัธยมศึกษาตอนต้น สำหรับภูมิลำเนาผู้ให้สัมภาษณ์ ร้อยละ 91.2 เป็นประชากรดั้งเดิมหรืออาศัยอยู่ในพื้นที่มาตั้งแต่เกิด (พื้นที่จังหวัดนครสวรรค์) และร้อยละ 8.8 เป็นประชากรที่ย้ายมาจากต่างจังหวัด เช่น ร้อยเอ็ด กาฬสินธุ์ ชลบุรี นครราชสีมา ขอนแก่น ศรีสะเกษ นครพนม ระยอง กำแพงเพชร ยโสธร อุดรธานี สมุทรสาคร กระบี่ ฉะเชิงเทรา ชัยนาท และสุโขทัย เป็นต้น และกรณีที่ย้ายมาอาศัยอยู่ในพื้นที่ส่วนใหญ่ติดตามครอบครัว/พ่อแม่ (ร้อยละ 60.0) และย้ายมาเนื่องจากแต่งงานกับคนในพื้นที่ (ร้อยละ 22.9)

### ส่วนที่ 2 ข้อมูลด้านเศรษฐกิจและสังคม

**อาชีพหลัก และอาชีพเสริม** ผู้ให้สัมภาษณ์ส่วนใหญ่ระบุว่า อาชีพหลัก คือ ประกอบอาชีพค้าขาย/ธุรกิจส่วนตัว (ร้อยละ 57.0) รองลงมา คือรับจ้างทั่วไป (ร้อยละ 24.0) ส่วนการประกอบอาชีพเสริม พบว่าส่วนใหญ่ร้อยละ 89.9 ไม่มีอาชีพเสริม



**รายได้** จากการสัมภาษณ์ พบว่า มีรายได้เพียงพอและมีเงินออม (ร้อยละ 72.8) รองลงมา มีรายได้เพียงพอแต่ไม่มีเงินออม (ร้อยละ 24.4)

**ปัญหาด้านเศรษฐกิจ** ผลกระทบด้านเศรษฐกิจที่ได้รับในปัจจุบัน พบว่า มี 4 ประเด็นสรุปได้ดังนี้

ลักษณะผลกระทบ	ผู้ได้รับผลกระทบ	ระดับผลกระทบ
	ร้อยละ	
1.การว่างงาน	2.3	น้อย
2.รายได้ต่ำ	0.8	น้อย
3.ค่าครองชีพสูง	0.8	น้อย
4.ไม่มีที่ดินทำกิน	-	-

**ปัญหาด้านสังคม** ผลกระทบด้านสังคมที่ได้รับในปัจจุบัน พบว่า มี 5 ประเด็นสรุปได้ดังนี้

ลักษณะผลกระทบ	ผู้ได้รับผลกระทบ	ระดับผลกระทบ
	ร้อยละ	
1.เรื่องแรงงานต่างถิ่น	10.0	ปานกลาง
2.เรื่องยาเสพติด	1.8	น้อย
3.เรื่องลักขโมย	1.8	น้อย
4.เรื่องการทะเลาะวิวาท	1.8	น้อย
5.เรื่องชุมชนแออัด	1.5	น้อย

**ส่วนที่ 3 ข้อมูลด้านสาธารณสุข สาธารณูปโภคและสุขภาพสิ่งแวดล้อมในครัวเรือน**

**การเจ็บป่วยในรอบปีที่ผ่านมา/ปัจจุบัน** ของผู้ให้สัมภาษณ์และสมาชิกในครอบครัว พบว่า ส่วนใหญ่เกิดการเจ็บป่วย (ร้อยละ 74.5) ซึ่งโรคที่เป็นส่วนใหญ่ระบุว่า เป็นโรคเกี่ยวกับระบบทางเดินหายใจ (ร้อยละ 26.6) รองลงมาคือ โรคระบบไหลเวียนเลือด (ร้อยละ 24.8) ซึ่งวิธีการรักษาเมื่อเจ็บป่วย ส่วนใหญ่จะเข้ารับการรักษาที่โรงพยาบาลของรัฐบาล (ร้อยละ 88.8) เช่น โรงพยาบาลนครสวรรค์ และโรงพยาบาลตาคลี เป็นต้น รองลงมาคือ คลินิก (ร้อยละ 9.3)

**ปัญหาการให้บริการของหน่วยงานสาธารณสุขในพื้นที่** จากการสัมภาษณ์ส่วนใหญ่ ระบุว่า มีปัญหาในการให้บริการ (ร้อยละ 3.5) ซึ่งส่วนใหญ่ระบุว่า บริการช้า ร้อยละ 75.0 รองลงมา คือ บุคลากรไม่เพียงพอ ร้อยละ 18.8

## การใช้น้ำในครัวเรือน

**น้ำดื่ม** ผู้ให้สัมภาษณ์ส่วนใหญ่บริโภคน้ำจากน้ำบรจจุถึง/ขวด (ร้อยละ 100) โดยผู้ให้สัมภาษณ์ทั้งหมดระบุว่าน้ำที่ใช้บริโภคมีความเพียงพอ (ร้อยละ 100.00) เมื่อสอบถามถึงคุณภาพ ผู้ให้สัมภาษณ์ทั้งหมดระบุว่าน้ำใช้มีคุณภาพดี (ร้อยละ 100.00)

**น้ำใช้** ผู้ให้สัมภาษณ์ระบุว่า ใช้น้ำจากระบบน้ำประปา (ร้อยละ 100) ซึ่งผู้ให้สัมภาษณ์ทั้งหมดระบุว่า น้ำใช้มีความเพียงพอ (ร้อยละ 100.00) เมื่อสอบถามถึงคุณภาพ ผู้ให้สัมภาษณ์ส่วนใหญ่ ระบุว่าน้ำใช้มีคุณภาพดี (ร้อยละ 100)

**การจัดการน้ำเสีย/น้ำทิ้ง และขยะมูลฝอยของครัวเรือน** ผู้ให้สัมภาษณ์ส่วนใหญ่ จัดการน้ำเสีย/น้ำทิ้งจากกิจกรรมของครัวเรือน โดยการระบายลงท่อระบายน้ำสาธารณะ (ร้อยละ 82.3) รองลงมา คือ ระบายลงพื้นดิน/ที่โล่ง (ร้อยละ 17.5) สำหรับการจัดการมูลฝอย ส่วนใหญ่ทิ้งลงถังขยะของเทศบาล/อบต. (ร้อยละ 99.3) รองลงมาจัดการโดยการกองแล้วเผา (ร้อยละ 0.8)

## ส่วนที่ 4 ข้อมูลสภาพแวดล้อมปัจจุบัน

**ผลกระทบด้านสิ่งแวดล้อมปัจจุบันในชุมชน** เมื่อสอบถามเกี่ยวกับปัญหาสิ่งแวดล้อมที่ก่อให้เกิดความรำคาญต่อการดำเนินชีวิตประจำวัน ซึ่งพบว่า มีผลกระทบด้านสิ่งแวดล้อม ในประเด็นต่างๆ 8 ประเด็น คือ ฝุ่นละออง เสียงดังรบกวน น้ำเสีย กลิ่นรบกวน เขม่า/ควัน ขยะมูลฝอย น้ำท่วมขัง/การระบายน้ำ และอุบัติเหตุจากการจราจร โดยในแต่ละประเด็นจะทำการสำรวจในหัวข้อการได้รับผลกระทบแหล่งที่มา และระดับผลกระทบ โดยมีรายละเอียดของการสำรวจความคิดเห็น ดังนี้

ลักษณะผลกระทบ	กรณีได้รับผลกระทบ	แหล่งที่มา	มีระดับผลกระทบ
	มีผลกระทบ		
	ร้อยละ		
1.ฝุ่นละออง	35.0	การจราจร ,โรงงานอุตสาหกรรม	ระดับปานกลาง
2.เสียงดังรบกวน	29.6	การจราจร	ระดับปานกลาง
3.น้ำท่วมขัง การระบายน้ำ	3.3	ฝนตก	ระดับน้อย
4.การจราจร	2.5	ผู้ขับขี่ประมาท/ไม่ระมัดระวัง	ระดับน้อย
5.กลิ่น	1.3	โรงงานอุตสาหกรรม	ระดับน้อย
6.น้ำเสีย	1.3	ชุมชน	ระดับน้อย
7.ขยะมูลฝอย	1.3	ที่พักอาศัย	ระดับน้อย
8.เขม่า/ควัน	1.0	โรงงานอุตสาหกรรม	ระดับปานกลาง

## ส่วนที่ 5 ข้อมูลการรับรู้ข่าวสาร ความคิดเห็น ข้อเสนอแนะต่อโครงการ

การสำรวจความคิดเห็นของชุมชนที่คาดว่าจะได้รับผลกระทบจากโครงการฯ โดยการสัมภาษณ์  
ประชากรกลุ่มตัวอย่าง ซึ่งสามารถระบุประเด็นเพื่อใช้เป็นดัชนีบ่งชี้ได้ 5 ประเด็น คือ

- 5.1 การรับทราบ/รู้จักโครงการฯ
- 5.2 การดำเนินงานในปัจจุบันของโครงการมีผลดี/ผลเสีย
- 5.3 ความคิดเห็นในภาพรวมของท่านที่มีต่อโครงการ
- 5.4 ความเชื่อมั่นในการกำกับดูแลด้านสิ่งแวดล้อม
- 5.5 ข้อเสนอแนะเพิ่มเติม

**5.1 การรับทราบ/รู้จักโครงการ** จากการสัมภาษณ์ประชากรกลุ่มตัวอย่าง พบว่า ร้อยละ 95.8 ระบุว่า ทราบว่ามีบริษัท ชลประทานซีเมนต์ จำกัด (มหาชน) /โรงงานตาคลี ตั้งอยู่ในพื้นที่ ซึ่งส่วนใหญ่จะทราบจากการพบเห็นด้วยตนเอง (ร้อยละ 76.9) รองลงมาทราบจากญาติพี่น้อง/เพื่อนบ้าน (ร้อยละ 21.6)

### 5.2 ความเห็นในภาพรวมที่มีต่อโครงการด้านการก่อให้เกิดผลดี-ผลเสีย สรุปดังนี้

ลักษณะผลดี	ผู้ได้รับผลดี(ร้อยละ)	ระดับผลดี
1.มีการพัฒนาด้านสาธารณูปโภค ด้านการศึกษา ศาสนา วัฒนธรรม ประเพณี	47.5	ปานกลาง
2.มีการจ้างแรงงาน-มีงานทำเพิ่มขึ้นคนในพื้นที่มีอาชีพ/มีงานทำ	43.5	ปานกลาง
3.สภาพเศรษฐกิจในท้องถิ่นทำให้ชุมชนเจริญมากขึ้น	30.5	ปานกลาง
4.มีการส่งเสริมสนับสนุนกิจกรรมของชุมชน	25.0	ปานกลาง
5.มีรายได้จากภาษีให้กับหมู่บ้าน/ชุมชน	24.8	ปานกลาง
6.ทำให้เกิดการอนุรักษ์และฟื้นฟูสิ่งแวดล้อมในท้องถิ่น	23.1	น้อย
ลักษณะผลเสีย	ผู้ได้รับผลเสีย (ร้อยละ)	ระดับผลเสีย
1.ฝุ่นละออง	3.0	น้อย
2.เสียงรบกวน	1.5	น้อย
3.กลิ่นเหม็น	1.3	น้อย
4.เขม่าควัน	1.3	น้อย
5.มีปัญหาสุขภาพอนามัย	1.0	น้อย
6.น้ำเสีย	0.0	มาก
7.มีการแย่งใช้สาธารณูปโภคและบริการชุมชน	0.0	น้อย

### 5.3 ความคิดเห็นในภาพรวมของท่านที่มีต่อโครงการ สรุปลงได้ดังนี้

ความคิดเห็น	ร้อยละ
1.มีผลดีพอ ๆ กับผลเสีย	75.5
2.มีผลดีมากกว่าผลเสีย	16.8
3.ไม่แสดงความคิดเห็น	7.0
4.มีผลเสียมากกว่าผลดี	0.4

### 5.4 ความเชื่อมั่นในการกำกับดูแลด้านสิ่งแวดล้อม

ความคิดเห็น	ร้อยละ
1.ไม่แสดงความคิดเห็น	10.0
2.เชื่อมั่น	89.5
3.ไม่เชื่อมั่น	0.5

### 5.5 ข้อเสนอแนะเพิ่มเติม

ความคิดเห็น/ข้อเสนอแนะ	ร้อยละ
1.อยากให้รถบรรทุกวิ่งช้าๆ ในเขตพื้นที่ชุมชน เนื่องจากเสียงดังรบกวนและฝุ่นฟุ้งกระจาย	22.1
2.อยากให้เปิดโอกาสให้ทีมงานประจำทำ	21.4
3.อยากให้ช่วยเหลือ พัฒนาชุมชนในด้านต่าง ๆ ให้ทั่วถึง	13.6
4.แก้ไขปัญหามลพิษ	12.3