

บทที่ 2

การปฏิบัติตามมาตรการป้องกัน และแก้ไขผลกระทบสิ่งแวดล้อม

2.1 การปฏิบัติตามมาตรการป้องกัน และแก้ไขผลกระทบสิ่งแวดล้อม

จากการติดตามตรวจสอบการปฏิบัติตามมาตรการป้องกันและแก้ไขผลกระทบสิ่งแวดล้อม โครงการก่อสร้างท่าอากาศยานเชียงใหม่ ในระยะดำเนินการ ทช. ของ ทอท. เมื่อวันที่ 22-23 พฤษภาคม 2568 เป็นการรวบรวมข้อมูลรายละเอียดที่เกี่ยวข้องกับกิจกรรมต่างๆ และสำรวจสภาพพื้นที่โครงการ การตรวจสอบเอกสาร การสัมภาษณ์ผู้ปฏิบัติงานเกี่ยวกับการดำเนินงาน และการดำเนินการแก้ไขปัญหาหรืออุปสรรคที่เกิดขึ้นดังกล่าว พร้อมทั้งทำการถ่ายภาพเพื่อใช้ประกอบในการจัดทำรายงานฯ ตามที่เสนอไว้ในรายงานศึกษาผลกระทบสิ่งแวดล้อมของโครงการก่อสร้างท่าอากาศยานเชียงใหม่ ตามหนังสือเลขที่ วษ 0504/7750 ลงวันที่ 6 กันยายน 2532 ทั้งนี้ทางโครงการมอบหมายให้บริษัท เทคนิคสิ่งแวดล้อมไทย จำกัด เป็นผู้ดำเนินการตรวจสอบและเก็บรวบรวมข้อมูลการปฏิบัติตามมาตรการฯ มีรายละเอียดขั้นตอนการดำเนินงาน ดังนี้

1. การรวบรวมและทบทวนข้อมูลโครงการ

- 1) การทบทวนข้อมูลทั่วไปเกี่ยวกับกิจกรรมการดำเนินงานของโครงการปัจจุบัน
- 2) การทบทวนรายละเอียดโครงการจากรายงานการประเมินผลกระทบสิ่งแวดล้อม (EIA)
- 3) การทบทวนรายละเอียดผลการปฏิบัติตามมาตรการด้านสิ่งแวดล้อมของโครงการ

2. บุคลากรร่วมติดตามตรวจสอบพื้นที่โครงการ (Walk Through Survey)

1) คณะผู้ติดตามตรวจสอบของบริษัทที่ปรึกษาเป็นผู้ดำเนินการตรวจสอบและเก็บรวบรวมข้อมูลการปฏิบัติตามมาตรการป้องกันและแก้ไขผลกระทบสิ่งแวดล้อม โครงการก่อสร้างท่าอากาศยานเชียงใหม่ ในระยะดำเนินการ ทช. ของ ทอท. เมื่อวันที่ 22-23 พฤษภาคม 2568

2.2 ผลการติดตามตรวจสอบการปฏิบัติตามมาตรการป้องกันและแก้ไขผลกระทบสิ่งแวดล้อม

ผลการปฏิบัติตามมาตรการป้องกันและแก้ไขผลกระทบสิ่งแวดล้อม (ในระยะดำเนินการ) ระหว่างเดือนมกราคม-มิถุนายน 2568 ประกอบด้วย

1. การจัดการระบบบำบัดน้ำเสีย
2. การจัดการของเสีย
3. เสียง
4. การคมนาคมขนส่ง
5. การระบายน้ำและการป้องกันน้ำท่วม

โดยได้จัดทำรายงานผลการปฏิบัติตามมาตรการป้องกันและแก้ไขผลกระทบสิ่งแวดล้อม และมาตรการติดตามตรวจสอบผลกระทบสิ่งแวดล้อม ในระยะดำเนินการ ของ ทชร. ตามประกาศกระทรวงทรัพยากรธรรมชาติและสิ่งแวดล้อม เรื่อง หลักเกณฑ์ และวิธีการจัดทำรายงานผลการปฏิบัติตามมาตรการที่กำหนดไว้ในรายงานการประเมินผลกระทบสิ่งแวดล้อมซึ่งผู้ดำเนินการ หรือผู้ขออนุญาตจะต้องจัดทำเมื่อได้รับอนุญาตให้ดำเนินโครงการหรือกิจการแล้ว พ.ศ. 2561 และประกาศกระทรวงทรัพยากรธรรมชาติและสิ่งแวดล้อม เรื่อง หลักเกณฑ์ และวิธีการจัดทำรายงานผลการปฏิบัติตามมาตรการที่กำหนดไว้ในรายงานการประเมินผลกระทบสิ่งแวดล้อม ซึ่งผู้ดำเนินการ หรือผู้ขออนุญาตจะต้องจัดทำ เมื่อได้รับอนุญาตให้ดำเนินโครงการหรือกิจการแล้ว (ฉบับที่ 2) พ.ศ. 2564 สำหรับผลการปฏิบัติตามมาตรการฯ ระหว่างเดือนมกราคม-มิถุนายน 2568 แสดงดังตารางที่ 2.2-1

ตารางที่ 2.2-1 ผลการปฏิบัติตามมาตรการป้องกันและแก้ไขผลกระทบสิ่งแวดล้อมโครงการก่อสร้างท่าอากาศยานเชียงใหม่ในระยะดำเนินการ ทสร. ของ ทอท.
ระหว่างเดือนมกราคม-มิถุนายน 2568

มาตรการป้องกันและแก้ไขผลกระทบสิ่งแวดล้อม	สถานที่ดำเนินการ	ผลการปฏิบัติตามมาตรการฯ	ปัญหา อุปสรรค ที่ไม่สามารถ ปฏิบัติตามมาตรการ และแนวทางแก้ไข	หลักฐานและ เอกสารอ้างอิง
1. การจัดการระบบบำบัดน้ำเสีย - จัดให้มีบึงอากาศสำรอง 1 ชุด	- ภายในพื้นที่โครงการ	- โครงการปฏิบัติตามมาตรการฯ ระบบบำบัดน้ำเสียของ ทสร. ประกอบด้วยระบบสระเติมอากาศ (Aerated Lagoon) 1 บ่อ ร่วมกับบ่อปรับแต่ง (Polishing Pond) 2 บ่อ และมีบ่อเติมคลอรีนก่อนระบายลงรางระบายน้ำของโครงการ โดยระบบบำบัดน้ำเสียของโครงการมีบึงเติมอากาศจำนวน 3 ตัว โดยจะเปิดบึงเติมอากาศครั้งละ 2 ตัว เป็นหลัก และสำรองไว้ 1 ตัว ทั้งนี้ ส่วนบำรุงรักษาท่าอากาศยานแม่ฟ้าหลวง เชียงราย (สปร. ทสร.) ได้กำหนดให้มีการตรวจสอบการทำงานของระบบบำบัดน้ำเสีย รวมถึงบึงเติมอากาศเป็นประจำทุกวัน	-	- รูปที่ 1 บึงเติมอากาศสำหรับระบบบำบัดน้ำเสีย - ภาคผนวก 1ข - ภาคผนวก 2ข

ตารางที่ 2.2-1 (ต่อ) ผลการปฏิบัติตามมาตรการป้องกันและแก้ไขผลกระทบสิ่งแวดล้อมโครงการก่อสร้างท่าอากาศยานเชียงรายแห่งใหม่ ในระยะดำเนินการ ทสร. ของ ทอท.
ระหว่างเดือนมกราคม-มิถุนายน 2568

มาตรการป้องกันและแก้ไขผลกระทบสิ่งแวดล้อม	สถานที่ดำเนินการ	ผลการปฏิบัติตามมาตรการฯ	ปัญหา อุปสรรค ที่ไม่สามารถ ปฏิบัติตามมาตรการ และแนวทางแก้ไข	หลักฐานและ เอกสารอ้างอิง
1. การจัดการระบบบำบัดน้ำเสีย (ต่อ) - จัดให้มีเครื่องสำรองไฟฟ้าอย่างน้อย 1 ชุด	- ภายในพื้นที่โครงการ	- โครงการปฏิบัติตามมาตรการฯ โดยระบบไฟฟ้าสำรองของ ทสร. แบ่งออกเป็น 2 ส่วน ได้แก่ ระบบสำรองไฟฟ้าของอาคารผู้โดยสาร และระบบไฟฟ้าสำรองท่าอากาศยาน ซึ่งระบบบำบัดน้ำเสียนั้นจะใช้ระบบไฟฟ้าสำรองร่วมกับอาคารผู้โดยสาร	-	- รูปที่ 2 เครื่องสำรองไฟฟ้าสำหรับอาคารผู้โดยสารและระบบบำบัดน้ำเสีย
- กำจัดวัชพืชในบริเวณบ่อพักน้ำทิ้งอย่างสม่ำเสมอ	- ภายในพื้นที่โครงการ	- โครงการปฏิบัติตามมาตรการฯ โดย สบร. ทสร. ได้ดำเนินการขุดลอกวัชพืชบริเวณบ่อน้ำทิ้ง เพื่อเฝ้าระวังปัญหาเรื่องการเจริญเติบโตของวัชพืชระหว่างเดือนมกราคม-มิถุนายน พ.ศ. 2568 สบร. ทสร. ได้ดำเนินการขุดลอกวัชพืช ช่วงเดือนเมษายน-พฤษภาคม พ.ศ. 2568 ที่ผ่านมา		- รูปที่ 3 สภาพโดยรอบบ่อพักน้ำทิ้ง - รูปที่ 4 การขุดลอกวัชพืชบริเวณบ่อพักน้ำทิ้งและวางระบายน้ำโดยรอบทสร. - ภาคผนวก 3ข

ตารางที่ 2.2-1 (ต่อ) ผลการปฏิบัติตามมาตรการป้องกันและแก้ไขผลกระทบสิ่งแวดล้อมโครงการก่อสร้างท่าอากาศยานเชียงรายแห่งใหม่ ในระยะดำเนินการ ทสร. ของ ทอท.
ระหว่างเดือนมกราคม-มิถุนายน 2568

มาตรการป้องกันและแก้ไขผลกระทบสิ่งแวดล้อม	สถานที่ดำเนินการ	ผลการปฏิบัติตามมาตรการฯ	ปัญหา อุปสรรคที่ไม่สามารถปฏิบัติตามมาตรการและแนวทางแก้ไข	หลักฐานและเอกสารอ้างอิง
1. การจัดการระบบบำบัดน้ำเสีย (ต่อ) - ติดตามตรวจสอบคุณภาพน้ำก่อนเข้าบ่อซึม และน้ำทิ้งจากบ่อบำบัดน้ำทิ้งอย่างสม่ำเสมอ	- ภายในพื้นที่โครงการ	- โครงการปฏิบัติตามมาตรการ โดยทสร. ได้ทำการติดตามตรวจสอบคุณภาพน้ำจากระบบบำบัดน้ำเสีย จำนวน 3 จุด ได้แก่ 1) น้ำเสียก่อนเข้าระบบบำบัดน้ำเสีย (บริเวณบ่อบำบัดน้ำเสียช่องทางที่ 1 2) น้ำเสียในระบบบำบัดน้ำเสีย (บ่อที่ 1 บ่อเติมอากาศ) และ 3) น้ำทิ้งที่ผ่านระบบบำบัดน้ำเสีย (บริเวณโครงสร้าง คสล. หลังผ่าน Chlorine feed set) โดยบริษัทที่ปรึกษาดำเนินการติดตามตรวจสอบคุณภาพน้ำทิ้ง ระหว่างเดือนมกราคม-มิถุนายน พ.ศ. 2568 เมื่อวันที่ 29 เมษายน 2568 และวันที่ 4 มิถุนายน 2568 ผลการตรวจวัด พบว่า ส่วนใหญ่มีค่าอยู่ในเกณฑ์มาตรฐานน้ำทิ้งจากอาคารประเภท ข ตามประกาศกระทรวงทรัพยากรธรรมชาติและสิ่งแวดล้อม เรื่อง กำหนดมาตรฐานควบคุมการระบายน้ำทิ้งจากอาคารบางประเภทและบางขนาด พ.ศ. 2567 ยกเว้น ปริมาณ TCB และ FCB ในเดือนมิถุนายน 2568 บริเวณน้ำทิ้งที่ผ่านระบบบำบัดน้ำเสีย มีค่าเกินเกณฑ์มาตรฐานกำหนด	- ปริมาณ TCB และ FCB ที่ พ บ เกิน มาตรฐาน อาจ เนื่องจากเป็นช่วงฤดูน้ำหลากทำให้มีการชะล้างหน้าดินที่มีการปนเปื้อนของซากพืชซากสัตว์ สิ่งขับถ่ายลงสู่บ่อบำบัด และเกิด การสะสมภายในบ่อบำบัดโครงการควรมีการเติมคลอรีน เพื่อฆ่าเชื้อแบคทีเรีย	- รูปที่ 5 ระบบบำบัดน้ำเสีย - รูปที่ 6 การติดตามตรวจสอบคุณภาพน้ำเสียก่อนเข้าระบบบำบัดน้ำเสีย(บริเวณบ่อบำบัดน้ำเสียช่องทางที่ 1) - รูปที่ 7 การติดตามตรวจสอบคุณภาพน้ำเสียในระบบบำบัดน้ำเสีย (บ่อที่ 1 บ่อเติมอากาศ) - รูปที่ 8 การติดตามตรวจสอบคุณภาพน้ำทิ้ง ที่ผ่านระบบบำบัดน้ำเสีย (บริเวณโครงสร้าง คสล. หลังผ่าน Chlorine feed set) - ภาพผนวก 4ข

ตารางที่ 2.2-1 (ต่อ) ผลการปฏิบัติตามมาตรการป้องกันและแก้ไขผลกระทบสิ่งแวดล้อมโครงการก่อสร้างท่าอากาศยานเชียงรายแห่งใหม่ ในระยะดำเนินการ ทสร. ของ ทอท.
ระหว่างเดือนมกราคม-มิถุนายน 2568

มาตรการป้องกันและแก้ไขผลกระทบสิ่งแวดล้อม	สถานที่ดำเนินการ	ผลการปฏิบัติตามมาตรการฯ	ปัญหา อุปสรรค ที่ไม่สามารถ ปฏิบัติตามมาตรการ และแนวทางแก้ไข	หลักฐานและ เอกสารอ้างอิง
2. การจัดการของเสีย - จัดให้มีถังขยะแยกประเภท เช่น ขยะอันตราย ขยะเปียก ขยะแห้ง เป็นต้น ภายในพื้นที่ ทสร.	- ภายในพื้นที่โครงการ	- โครงการปฏิบัติตามมาตรการฯ โดย ทสร. ได้จัดให้มีถังขยะแยกประเภท ที่มีลักษณะใสได้แก่ ขยะเปียก ขยะแห้ง และขยะอันตรายบริเวณภายในพื้นที่ ทสร. ทั้งนี้ขยะ ที่เกิดขึ้นจะมีพนักงานของ บริษัท AOTGA จำกัด มาทำการเก็บรวบรวมและขนย้ายไปยังอาคารพักขยะเป็นประจำทุกวัน ซึ่งจะมีเทศบาลตำบลบ้านดู่มารับไปกำจัดเป็นประจำทุกวัน	-	- รูปที่ 9 ถังขยะแยกประเภทบริเวณอาคารผู้โดยสาร - รูปที่ 10 ถังขยะแยกประเภทบริเวณอาคารพักขยะ
- จัดหาถังขยะเพิ่มเติมบริเวณลานจอดรถ	- ภายในพื้นที่โครงการ	- โครงการปฏิบัติตามมาตรการฯ โดย ทสร. ได้จัดเตรียมถังขยะบริเวณลานจอดรถยนต์เพื่อรองรับขยะที่เกิดขึ้นจากพื้นที่บริเวณดังกล่าว	-	- รูปที่ 11 ถังขยะบริเวณลานจอดรถยนต์

ตารางที่ 2.2-1 (ต่อ) ผลการปฏิบัติตามมาตรการป้องกันและแก้ไขผลกระทบสิ่งแวดล้อมโครงการก่อสร้างท่าอากาศยานเชียงรายแห่งใหม่ ในระยะดำเนินการ ทสร. ของ ทอท.
ระหว่างเดือนมกราคม-มิถุนายน 2568

มาตรการป้องกันและแก้ไขผลกระทบสิ่งแวดล้อม	สถานที่ดำเนินการ	ผลการปฏิบัติตามมาตรการฯ	ปัญหา อุปสรรค ที่ไม่สามารถ ปฏิบัติตามมาตรการ และแนวทางแก้ไข	หลักฐานและ เอกสารอ้างอิง
2. การจัดการของเสีย (ต่อ) - ควรมีการซ่อมแซมถังขยะที่ชำรุดอย่างสม่ำเสมอ เช่น ต้องมีฝาปิดมิดชิดหรือจัดหามาเพิ่มเติมใหม่	- ภายในพื้นที่โครงการ	- โครงการปฏิบัติตามมาตรการฯ โดย ทสร. จะจัดเจ้าหน้าที่ทำการซ่อมแซมทันทีหากถังขยะที่ชำรุดนั้นสามารถซ่อมแซมได้ หรือจัดหามาเพิ่มเติมแทน ทั้งนี้จากการสำรวจภาคสนามพบว่า ถังขยะอยู่ในสภาพที่ดี สะอาด ไม่มีขยะล้นถัง และมีฝาปิดมิดชิด	-	- รูปที่ 9 ถังขยะแยกประเภทบริเวณอาคารผู้โดยสาร - รูปที่ 10 ถังขยะแยกประเภทบริเวณอาคารพักขยะ - รูปที่ 11 ถังขยะใสบริเวณลานจอดรถยนต์
- ถังขยะในอาคารที่พักขยะจะต้องมีฝาปิดมิดชิดอยู่ในสภาพดีตลอดเวลา และมีจำนวนเพียงพอกับปริมาณขยะที่นำมาทิ้ง	- ภายในพื้นที่โครงการ	- โครงการปฏิบัติตามมาตรการฯ โดย ทสร. ได้จัดเตรียมถังขยะขนาด 660 ลิตร ภายในอาคารที่พักขยะ เพื่อรองรับปริมาณขยะที่ถูกรวบรวมมาจากจุดต่างๆ ภายในพื้นที่ ทสร. ไว้อย่างเพียงพอ	-	- รูปที่ 10 ถังขยะแยกประเภทบริเวณอาคารพักขยะ

ตารางที่ 2.2-1 (ต่อ) ผลการปฏิบัติตามมาตรการป้องกันและแก้ไขผลกระทบสิ่งแวดล้อมโครงการก่อสร้างท่าอากาศยานเชียงรายแห่งใหม่ ในระยะดำเนินการ ทสร. ของ ทอท.
ระหว่างเดือนมกราคม-มิถุนายน 2568

มาตรการป้องกันและแก้ไขผลกระทบสิ่งแวดล้อม	สถานที่ดำเนินการ	ผลการปฏิบัติตามมาตรการฯ	ปัญหา อุปสรรคที่ไม่สามารถปฏิบัติตามมาตรการและแนวทางแก้ไข	หลักฐานและเอกสารอ้างอิง
2. การจัดการของเสีย (ต่อ) - พนักงานเก็บขยะมีเพียงพอกับปริมาณและถังขยะที่ติดตั้งในแต่ละแหล่งและพนักงานเก็บขยะมีอุปกรณ์ป้องกัน เช่น ถุงมือ ผ้ากรองจมูก อุปกรณ์ทึบแสง เช่น ถังรวบรวมชนิดมีล้อ	- ภายในพื้นที่โครงการ	- โครงการปฏิบัติตามมาตรการฯ โดย ทสร. ได้ว่าจ้าง บริษัท AOTGA จำกัด ในการทำหน้าที่ทำความสะอาดและเก็บรวบรวมขยะบริเวณพื้นที่ต่างๆ ภายใน ทสร. ขนย้ายไปยังอาคารพักขยะเป็นประจำทุกวัน โดยมีการจัดเตรียมอุปกรณ์ต่างๆ รวมไปถึงอุปกรณ์ป้องกัน เช่น ถุงมือและผ้ากรองจมูก และอุปกรณ์ทึบแสง เช่น รถเข็น และถังขยะประเภทล้อเลื่อนซึ่งอยู่สภาพที่ดี ไม่เสื่อมคุณภาพสามารถใช้งานได้อย่างมีประสิทธิภาพ และมีจำนวนเพียงพอ	-	- รูปที่ 12 พนักงานทำความสะอาดเก็บรวบรวมและขนย้ายขยะ
- ขยะจากเครื่องบินมีการจัดเก็บและคัดแยกจากเครื่องบิน (มี/ไม่มี/การกำจัดที่อื่น)	- ภายในพื้นที่โครงการ	- โครงการปฏิบัติตามมาตรการ โดย ทสร. ได้มีการจัดเก็บ และคัดแยกขยะจากเครื่องบินใส่ถุงดำก่อนนำมารวบรวมในอาคารพักขยะของ ทสร. ซึ่งโดยส่วนใหญ่เป็นขยะประเภทกระดาษและพลาสติก	-	- รูปที่ 10 ถังขยะแยกประเภทบริเวณอาคารพักขยะ

ตารางที่ 2.2-1 (ต่อ) ผลการปฏิบัติตามมาตรการป้องกันและแก้ไขผลกระทบสิ่งแวดล้อมโครงการก่อสร้างท่าอากาศยานเชียงใหม่ ในระยะดำเนินการ ทสร. ของ ทอท.
ระหว่างเดือนมกราคม-มิถุนายน 2568

มาตรการป้องกันและแก้ไขผลกระทบสิ่งแวดล้อม	สถานที่ดำเนินการ	ผลการปฏิบัติตามมาตรการฯ	ปัญหา อุปสรรค ที่ไม่สามารถ ปฏิบัติตามมาตรการ และแนวทางแก้ไข	หลักฐานและ เอกสารอ้างอิง
2. การจัดการของเสีย (ต่อ) - ต้องทำความสะอาดอาคารพักขยะมูลฝอยอย่างสม่ำเสมอ ไม่ให้มีขยะตกค้าง	- ภายในพื้นที่โครงการ	- โครงการปฏิบัติตามมาตรการฯ โดย ทสร. กำหนดให้บริษัทที่เก็บขนขยะต้องดูแลความสะอาดของพื้นที่ให้เรียบร้อยทุกครั้ง รวมทั้งทำความสะอาดเส้นทางที่รถขนขยะผ่าน โดยมีให้มีเศษขยะร่วงหล่นจนพื้นถนนสกปรกเลอะเทอะ และต้องไม่เป็นการรบกวนหรือสร้างความเดือดร้อนให้แก่ผู้ที่ใช้บริการ รวมทั้งประชาชนทั่วไป นอกจากนี้ทาง ทสร. จัดให้มีก๊อกรน้ำและสายยางไว้สำหรับล้างทำความสะอาดพื้นที่อาคารพักขยะ และมีรายงานน้ำบริเวณโดยรอบเพื่อรวบรวมน้ำเสียจากการล้างอาคารพักขยะก่อนระบายลงสู่บ่อพักน้ำทิ้ง ซึ่งตั้งอยู่บริเวณด้านหลังของอาคารพักขยะ และทำการสูบน้ำเสีย เพื่อส่งไปบำบัดยังระบบบำบัดของโครงการต่อไป	-	- รูปที่ 13 สายยางสำหรับทำความสะอาดอาคารพักขยะ - รูปที่ 14 รายงานน้ำรอบอาคารพักขยะ

ตารางที่ 2.2-1 (ต่อ) ผลการปฏิบัติตามมาตรการป้องกันและแก้ไขผลกระทบสิ่งแวดล้อมโครงการก่อสร้างท่าอากาศยานเชียงรายแห่งใหม่ ในระยะดำเนินการ ทชร. ของ ทอท.
ระหว่างเดือนมกราคม-มิถุนายน 2568

มาตรการป้องกันและแก้ไขผลกระทบสิ่งแวดล้อม	สถานที่ดำเนินการ	ผลการปฏิบัติตามมาตรการฯ	ปัญหา อุปสรรค ที่ไม่สามารถ ปฏิบัติตามมาตรการ และแนวทางแก้ไข	หลักฐานและ เอกสารอ้างอิง
2. การจัดการของเสีย (ต่อ) - รณรงค์ให้มีการคัดแยกขยะ การใช้ซ้ำ หรือการนำกลับมาใช้ใหม่ เพื่อลดปริมาณขยะที่จะต้องกำจัดในแต่ละวัน	- ภายใน พื้นที่โครงการ	- โครงการปฏิบัติตามมาตรการฯ โดย ทชร. ได้รณรงค์ให้พนักงานมีการคัดแยกขยะ การใช้ซ้ำและการนำกลับมาใช้ใหม่ภายในสำนักงาน รวมถึงมีนโยบายการดำเนินกิจกรรม 5 ส ด้วย นอกจากนี้ ขยะที่เก็บได้จากบริเวณต่างๆ ภายใน ทชร. จะมีการคัดแยกขยะที่สามารถนำกลับมาใช้ใหม่ (Recycle) เช่น กระดาษ ขวดพลาสติก ซึ่งเป็นการช่วยลดปริมาณขยะ ที่จะต้องถูกนำไปกำจัดต่อไป	-	- รูปที่ 9 ถังขยะแยกประเภทบริเวณอาคารผู้โดยสาร - รูปที่ 15 การนำกระดาษกลับมาใช้ใหม่ - ภาพผนวก 5ข
- ควรรบันทึกข้อมูลการจัดเก็บขยะที่เกิดขึ้นในแต่ละวัน	- ภายใน พื้นที่โครงการ	- โครงการปฏิบัติตามมาตรการฯ โดย ทชร. จัดให้มีตาชั่งน้ำหนักขยะ ซึ่งเจ้าหน้าที่ที่เกี่ยวข้องจะทำการชั่งน้ำหนักขยะ ที่เกิดขึ้นในแต่ละวัน โดยระหว่างเดือนมกราคม-มิถุนายน พ.ศ. 2568 มีจำนวนขยะที่จัดเก็บอยู่ในช่วง 680.33-950.66 กิโลกรัม เฉลี่ย 749.77 กิโลกรัม/วัน	-	- รูปที่ 16 ตาชั่งน้ำหนักขยะ - ภาพผนวก 6ข

ตารางที่ 2.2-1 (ต่อ) ผลการปฏิบัติตามมาตรการป้องกันและแก้ไขผลกระทบสิ่งแวดล้อมโครงการก่อสร้างท่าอากาศยานเชียงรายแห่งใหม่ ในระยะดำเนินการ ทสร. ของ ทอท.
ระหว่างเดือนมกราคม-มิถุนายน 2568

มาตรการป้องกันและแก้ไขผลกระทบสิ่งแวดล้อม	สถานที่ดำเนินการ	ผลการปฏิบัติตามมาตรการฯ	ปัญหา อุปสรรคที่ไม่สามารถปฏิบัติตามมาตรการและแนวทางแก้ไข	หลักฐานและเอกสารอ้างอิง
3. เสียง - กำหนดให้พนักงานต้องใส่เครื่องป้องกันเสียงอันตรายส่วนบุคคลประเภทที่อุดหูในพื้นที่ที่มีเสียงดัง เช่น Ear Plugs หรือ Ear Muffs	- ภายในพื้นที่โครงการ	- ปฏิบัติตามมาตรการ โดยพนักงานที่ปฏิบัติหน้าที่บริเวณลานจอดอากาศยาน ซึ่งเป็นบริเวณที่มีเสียงดังได้ทำการสวมใส่อุปกรณ์ป้องกันเสียงอันตรายส่วนบุคคล เช่น Ear Plugs หรือ Ear Muffs เพื่อเป็นการลดผลกระทบด้านเสียง	-	- รูปที่ 17 พนักงานสวมใส่อุปกรณ์ป้องกันอันตรายส่วนบุคคล ประเภทป้องกันเสียงดัง (Ear Muffs) - รูปที่ 18 ป้ายเตือนให้พนักงานสวมใส่เครื่องป้องกันเสียง

ตารางที่ 2.2-1 (ต่อ) ผลการปฏิบัติตามมาตรการป้องกันและแก้ไขผลกระทบสิ่งแวดล้อมโครงการก่อสร้างท่าอากาศยานเชียงรายแห่งใหม่ ในระยะดำเนินการ ทชร. ของ ทอท.
ระหว่างเดือนมกราคม-มิถุนายน 2568

มาตรการป้องกันและแก้ไขผลกระทบสิ่งแวดล้อม	สถานที่ดำเนินการ	ผลการปฏิบัติตามมาตรการฯ	ปัญหา อุปสรรคที่ไม่สามารถปฏิบัติตามมาตรการและแนวทางแก้ไข	หลักฐานและเอกสารอ้างอิง
3. เสียง (ต่อ) - ประสานงานกับสำนักงานโยธาธิการจังหวัดและที่ดินจังหวัดในการกำหนดขอบเขตการใช้ประโยชน์ที่ดินรอบสนามบิน เพื่อป้องกันสิ่งปลูกสร้างใกล้เคียงพื้นที่และการขยายตัวของชุมชน	- ภาย ใน พื้นที่ ที่โครงการ	- โครงการปฏิบัติตามมาตรการ โดย ทชร. ได้ประสานกับสำนักงานโยธาธิการและผังเมือง จังหวัดเชียงราย ในการจัดอบรมให้ความรู้แก่เจ้าหน้าที่ อบต. โดยรอบ ทชร. เกี่ยวกับการใช้ประโยชน์ที่ดินรอบสนามบิน เมื่อวันที่ 3 กันยายน พ.ศ. 2552 และมีการจัดสัมมนาโครงการเขตความปลอดภัยในการเดินอากาศของ ทชร. ให้กับหน่วยงานต่างๆ ที่เกี่ยวข้อง เมื่อวันที่ 27 สิงหาคม พ.ศ. 2557 นอกจากนี้ ทชร. ได้ประสานงานกับโยธาธิการและผังเมืองจังหวัดเชียงราย และเจ้าพนักงานที่ดินจังหวัดเชียงรายทราบอีกครั้งเกี่ยวกับประกาศกระทรวงคมนาคม เรื่องกำหนดเขตบริเวณใกล้เคียงสนามบินเชียงราย ในท้องที่อำเภอเมืองเชียงรายและอำเภอเวียงชัย จังหวัดเชียงราย เป็นเขตปลอดภัยในการเดินอากาศ พ.ศ. 2535 ลงวันที่ 15 กันยายน พ.ศ. 2535 และแนบแผนที่เส้นเสียงจากการดำเนินกิจการ ทชร. กรณีสถานการณ์การบินจริงในปี 2554-2555 ตามหนังสือ ที่ ทชร.ทอท. 1009/2560 ลงวันที่ 26 กรกฎาคม พ.ศ. 2560 ทั้งนี้ เพื่อให้ทราบถึงเขตปลอดภัยในการเดินอากาศ โดยสำนักงานการบินพลเรือนแห่งประเทศไทย (กพท.) เป็นผู้ดูแลอนุญาตการก่อสร้างสิ่งปลูกสร้าง หรืออาคารที่อยู่ใกล้เคียงท่าอากาศยาน เพื่อมิให้เป็นอุปสรรคต่อการเดินอากาศของอากาศยาน	-	- ภาคผนวก 7ข - ภาคผนวก 8ข

ตารางที่ 2.2-1 (ต่อ) ผลการปฏิบัติตามมาตรการป้องกันและแก้ไขผลกระทบสิ่งแวดล้อมโครงการก่อสร้างท่าอากาศยานเชียงรายแห่งใหม่ ในระยะดำเนินการ ทสร. ของ ทอท.
ระหว่างเดือนมกราคม-มิถุนายน 2568

มาตรการป้องกันและแก้ไขผลกระทบสิ่งแวดล้อม	สถานที่ดำเนินการ	ผลการปฏิบัติตามมาตรการฯ	ปัญหา อุปสรรค ที่ไม่สามารถ ปฏิบัติตามมาตรการ และแนวทางแก้ไข	หลักฐานและ เอกสารอ้างอิง
3. เสียง (ต่อ) - ตรวจสอบการติดตั้งระบบป้องกันเสียงภายในอาคารที่พักผู้โดยสาร 1) ติดตั้งกระจก 2 ชั้น ด้านติดกับลานจอดเครื่องบิน 2) ปูพรมหรือวัสดุที่มีรูพรุนบนพื้น 3) ติดตั้งเพดานยิปซัมบอร์ดหรือวัสดุดูดซับเสียง	- ภายใน พื้นที่โครงการ	- โครงการปฏิบัติตามมาตรการฯ โดย ทสร. ได้ออกแบบให้ห้องพักผู้โดยสารเป็นห้องที่มีการติดตั้งฝ้าเพดานและปูพรมเพื่อดูดซับเสียง และติดตั้งกระจก 2 ชั้นสำหรับพื้นที่ด้านที่ติดกับลานจอดเครื่องบิน เพื่อลดผลกระทบด้านเสียงจากอากาศยานภายในอาคารผู้โดยสาร	-	- รูปที่ 19 บริเวณ อาคารผู้โดยสารส่วนที่ติดกับลานจอดอากาศยาน มีการติดตั้งกระจก 2 ชั้นปูพรม และติดตั้งเพดานยิปซัมบอร์ด เพื่อดูดซับเสียง

ตารางที่ 2.2-1 (ต่อ) ผลการปฏิบัติตามมาตรการป้องกันและแก้ไขผลกระทบสิ่งแวดล้อมโครงการก่อสร้างท่าอากาศยานเชียงรายแห่งใหม่ ในระยะดำเนินการ ทสร. ของ ทอท.
ระหว่างเดือนมกราคม-มิถุนายน 2568

มาตรการป้องกันและแก้ไขผลกระทบสิ่งแวดล้อม	สถานที่ดำเนินการ	ผลการปฏิบัติตามมาตรการฯ	ปัญหา อุปสรรค ที่ไม่สามารถ ปฏิบัติตามมาตรการ และแนวทางแก้ไข	หลักฐานและ เอกสารอ้างอิง
4. การคมนาคมขนส่ง - จำกัดความเร็วของยานพาหนะที่ใช้ในท่าอากาศยานฯ โดยให้ความเร็วไม่เกิน 30 กิโลเมตรต่อชั่วโมง	- ภายในพื้นที่โครงการ	- โครงการปฏิบัติตามมาตรการฯ โดย ทสร. ได้ติดตั้งป้ายจำกัดความเร็วของรถไม่เกิน 30 กิโลเมตรต่อชั่วโมง ภายใน ทสร. พร้อมทั้งมีเจ้าหน้าที่รักษาความปลอดภัยตรวจตราอย่างสม่ำเสมอ	-	- รูปที่ 20 ป้ายจำกัดความเร็ว ยานพาหนะ ที่ใช้ในท่าอากาศยานฯ - รูปที่ 21 เจ้าหน้าที่รักษา ความปลอดภัย ภายใน ทสร.
- ปรับปรุงไหล่ทางถนนรอบท่าอากาศยานฯ เชียงราย ให้อยู่ในระดับเดียวกันกับผิวถนน	- ภายในพื้นที่โครงการ	- โครงการปฏิบัติตามมาตรการฯ โดย ทสร. ได้ทำการปรับปรุงไหล่ทางถนนรอบ ทสร. ให้อยู่ในระดับเดียวกับผิวถนนโดยรอบ		- รูปที่ 22 บริเวณไหล่ถนน รอบท่าอากาศยาน ที่อยู่ระดับเดียวกับ ผิวถนน

ตารางที่ 2.2-1 (ต่อ) ผลการปฏิบัติตามมาตรการป้องกันและแก้ไขผลกระทบสิ่งแวดล้อมโครงการก่อสร้างท่าอากาศยานเชียงใหม่ ในระยะดำเนินการ ทสร. ของ ทอท.
ระหว่างเดือนมกราคม-มิถุนายน 2568

มาตรการป้องกันและแก้ไขผลกระทบสิ่งแวดล้อม	สถานที่ดำเนินการ	ผลการปฏิบัติตามมาตรการฯ	ปัญหา อุปสรรคที่ไม่สามารถปฏิบัติตามมาตรการและแนวทางแก้ไข	หลักฐานและเอกสารอ้างอิง
4. การคมนาคมขนส่ง (ต่อ) - จัดทำป้ายจำกัดความเร็ว จัดให้มีป้ายสัญญาณเตือนที่เห็นได้ชัดเจน ทั้งกลางวันและกลางคืนบริเวณที่เป็นจุดตัดหรือทางเชื่อมกันของถนน โดยเฉพาะบริเวณประตูทางเข้า-ออกท่าอากาศยานฯ บนถนนรอบท่าอากาศยานฯ และถนนทางเข้า-ออก	- ภายในพื้นที่โครงการ	- โครงการปฏิบัติตามมาตรการฯ โดย ทสร. ได้ติดตั้งป้ายสัญญาณจราจร เช่น ป้ายจำกัดความเร็ว ป้ายหยุดรถและป้ายห้ามเลี้ยว เป็นต้น บริเวณจุดตัดหรือทางเชื่อมของถนนรอบท่าอากาศยานและภายใน ทสร. รวมถึงมีเจ้าหน้าที่รักษาความปลอดภัยตรวจตราอย่างสม่ำเสมอบริเวณทางเข้า-ออก ทสร.		- รูปที่ 20 ป้ายจำกัดความเร็วยานพาหนะที่ใช้ในท่าอากาศยานฯ - รูปที่ 23 ป้ายสัญญาณจราจรบริเวณจุดตัดของถนนและบริเวณประตูเข้า-ออก ทสร. - รูปที่ 24 ป้ายสัญญาณจราจรภายในพื้นที่ ทสร.

ตารางที่ 2.2-1 (ต่อ) ผลการปฏิบัติตามมาตรการป้องกันและแก้ไขผลกระทบสิ่งแวดล้อมโครงการก่อสร้างท่าอากาศยานเชียงใหม่ ในระยะดำเนินการ ทสร. ของ ทอท.
ระหว่างเดือนมกราคม-มิถุนายน 2568

มาตรการป้องกันและแก้ไขผลกระทบสิ่งแวดล้อม	สถานที่ดำเนินการ	ผลการปฏิบัติตามมาตรการฯ	ปัญหา อุปสรรคที่ไม่สามารถปฏิบัติตามมาตรการและแนวทางแก้ไข	หลักฐานและเอกสารอ้างอิง
5. การระบายน้ำและป้องกันน้ำท่วม - ตรวจสอบวางระบายน้ำรอบพื้นที่ ทำการขุดลอกและกำจัดวัชพืชบริเวณวางระบายน้ำ	- ภายในพื้นที่โครงการ	- โครงการปฏิบัติตามมาตรการฯ โดย สบร. ทสร. จัดให้มีการตรวจสอบวางระบายน้ำเขต Airside วางระบายน้ำเขต Landside อย่างสม่ำเสมอ และมีการกำจัดวัชพืช และขุดลอกปรับแต่งระบายน้ำเป็นประจำ โดยระหว่างเดือนมกราคม-มิถุนายน พ.ศ. 2568 สบร. ทสร. ได้ดำเนินการตรวจสอบวางระบายน้ำและขุดลอกวัชพืช ช่วงเดือนเมษายน-พฤษภาคม พ.ศ. 2568 และไม่พบปัญหาน้ำท่วมขังในพื้นที่โครงการ	-	- รูปที่ 4 การขุดลอกวัชพืชบริเวณบ่อพักน้ำทิ้งและวางระบายน้ำ - รูปที่ 25 วางระบายน้ำในเขต Airside และ Landside

ตารางที่ 2.2-1 (ต่อ) ผลการปฏิบัติตามมาตรการป้องกันและแก้ไขผลกระทบสิ่งแวดล้อมโครงการก่อสร้างท่าอากาศยานเชียงรายแห่งใหม่ ในระยะดำเนินการ ทสร. ของ ทอท.
ระหว่างเดือนมกราคม-มิถุนายน 2568

มาตรการป้องกันและแก้ไขผลกระทบสิ่งแวดล้อม	สถานที่ดำเนินการ	ผลการปฏิบัติตามมาตรการฯ	ปัญหา อุปสรรค ที่ไม่สามารถ ปฏิบัติตามมาตรการ และแนวทางแก้ไข	หลักฐานและ เอกสารอ้างอิง
5. การระบายน้ำและป้องกันน้ำท่วม (ต่อ) - กำจัดวัชพืชบริเวณรางระบายน้ำก่อนเข้าสู่บ่อพักน้ำทั้งก่อนสม่ำเสมอ	- ภายในพื้นที่โครงการ	- โครงการปฏิบัติตามมาตรการฯ โดย สบร. ทสร. จัดให้มีการกำจัดวัชพืชบริเวณรางระบายน้ำก่อนเข้าสู่บ่อพักน้ำทั้งและบริเวณบ่อพักน้ำทั้งเป็นประจำ โดยระหว่างระหว่างเดือนมกราคม-มิถุนายน พ.ศ. 2568 สบร. ทสร. ได้ดำเนินการขุดลอกวัชพืช ช่วงเดือนเมษายน-พฤษภาคม พ.ศ. 2568	-	- รูปที่ 3 สภาพโดยรอบบ่อพักน้ำทั้ง - รูปที่ 4 การขุดลอกวัชพืชบริเวณบ่อพักน้ำทั้งและรางระบายน้ำโดยรอบ ทสร. - ภาคผนวก 3ข

รูปประกอบการปฏิบัติตามมาตรการป้องกันและแก้ไขผลกระทบสิ่งแวดล้อม รายละเอียดดังนี้



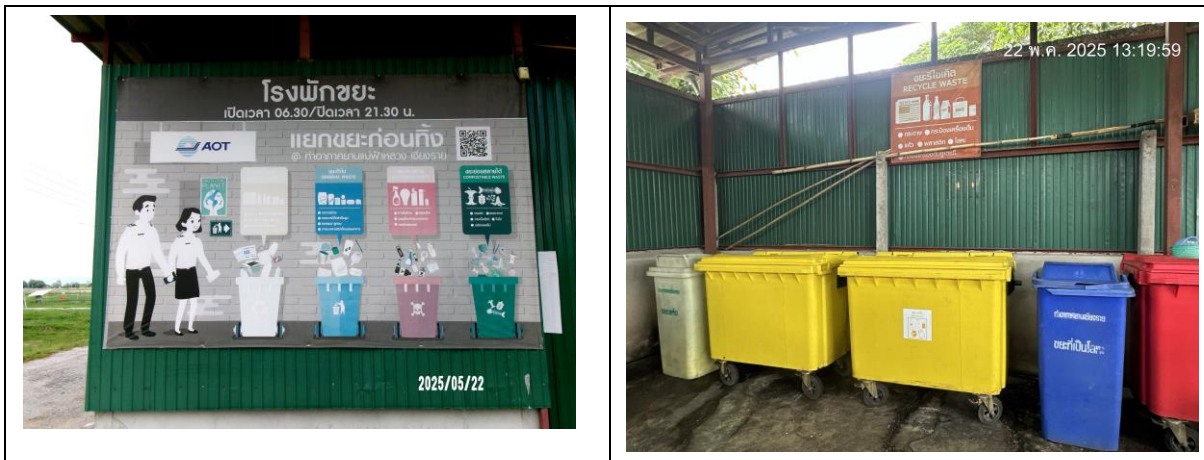
รูปประกอบการปฏิบัติตามมาตรการป้องกันและแก้ไขผลกระทบสิ่งแวดล้อม รายละเอียดดังนี้ (ต่อ)

	
รูปที่ 4 การขุดลอกวัชพืชบริเวณบ่อพักน้ำทิ้งและรางระบายน้ำโดยรอบ ทขร.	
	
บ่อเติมอากาศ	บ่อตกตะกอน
	
รูปที่ 5 ระบบบำบัดน้ำเสีย	

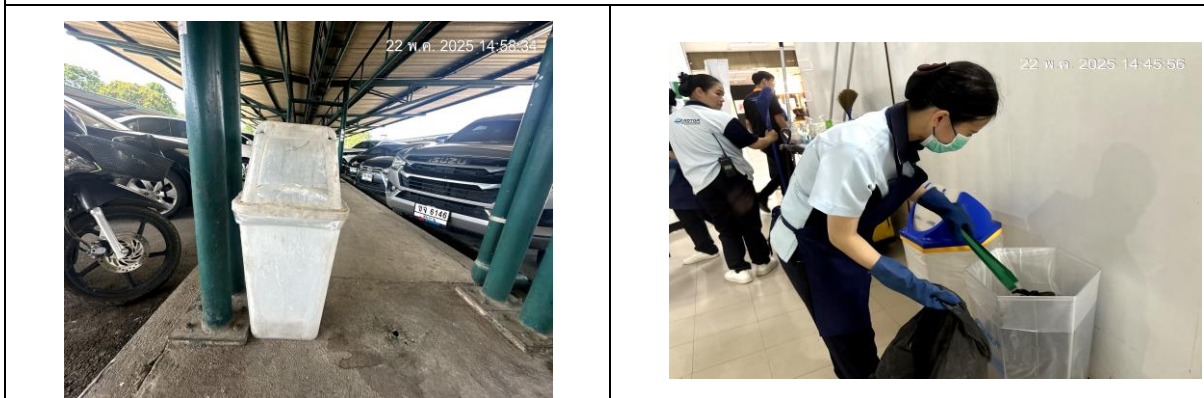
รูปประกอบการปฏิบัติตามมาตรการป้องกันและแก้ไขผลกระทบสิ่งแวดล้อม รายละเอียดดังนี้ (ต่อ)

	
<p>รูปที่ 6 การติดตามตรวจสอบคุณภาพน้ำเสีย ก่อนเข้าระบบบำบัดน้ำเสีย (บริเวณบ่อพักน้ำเสียช่องทางที่ 1)</p>	<p>รูปที่ 7 การติดตามตรวจสอบคุณภาพน้ำเสีย ในระบบบำบัดน้ำเสีย (บ่อที่ 1 บ่อเติมอากาศ)</p>
	
<p>รูปที่ 8 การติดตามตรวจสอบคุณภาพน้ำทิ้ง ที่ผ่านระบบบำบัดน้ำเสีย (บริเวณโครงสร้าง คสล. หลังผ่าน Chlorine feed set)</p>	<p>รูปที่ 9 ถังขยะแยกประเภท บริเวณอาคารผู้โดยสาร</p>

รูปประกอบการปฏิบัติตามมาตรการป้องกันและแก้ไขผลกระทบสิ่งแวดล้อม รายละเอียดดังนี้ (ต่อ)



รูปที่ 10 ถังขยะแยกประเภทบริเวณอาคารพักขยะ



รูปที่ 11 ถังขยะใส่บริเวณลานจอดรถยนต์

รูปที่ 12 พนักงานทำความสะอาด
เก็บรวบรวมและขนย้ายขยะ

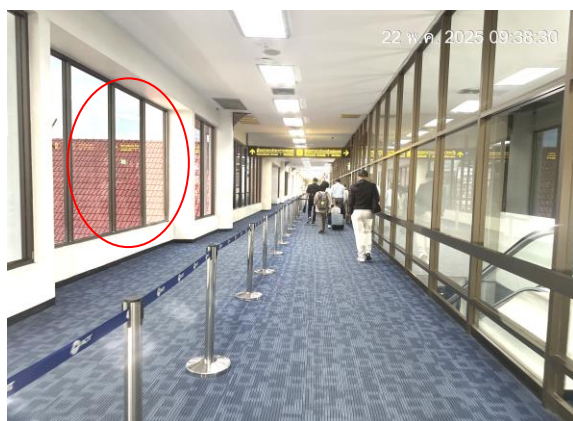


รูปที่ 13 สายยางสำหรับทำความสะอาด อาคารพักขยะ

รูปประกอบการปฏิบัติตามมาตรการป้องกันและแก้ไขผลกระทบสิ่งแวดล้อม รายละเอียดดังนี้ (ต่อ)

 <p>22 พ.ค. 2025 13:28:01</p>	 <p>22 พ.ค. 2025 13:27:27</p>
<p>รูปที่ 14 รางระบายน้ำรอบอาคารพักขยะ</p>	
	 <p>22 พ.ค. 2025 13:28:30</p>
<p>รูปที่ 15 การนำกระดาษกลับมาใช้ใหม่</p>	<p>รูปที่ 16 ตาชั่งน้ำหนักขยะ</p>
 <p>22 พ.ค. 2025 13:59:52</p>	 <p>22 พ.ค. 2025 14:02:15</p>
<p>รูปที่ 17 พนักงานสวมใส่อุปกรณ์ป้องกันอันตรายส่วนบุคคล ประเภทป้องกันเสียงดัง (Ear Muffs)</p>	<p>รูปที่ 18 ป้ายเตือนให้พนักงานสวมใส่เครื่องป้องกันเสียง</p>

รูปประกอบการปฏิบัติตามมาตรการป้องกันและแก้ไขผลกระทบสิ่งแวดล้อม รายละเอียดดังนี้ (ต่อ)



รูปที่ 19 บริเวณอาคารผู้โดยสารส่วนที่ติดกับลานจอดอากาศยาน มีการติดตั้งกระจก 2 ชั้น
ปูพรม และติดตั้งเพดานยิปซัมบอร์ด เพื่อดูดซับเสียง



รูปที่ 20 ป้ายจำกัดความเร็วยานพาหนะที่ใช้ในท่าอากาศยานฯ



รูปที่ 21 เจ้าหน้าที่รักษาความปลอดภัยภายใน ทชร.

รูปประกอบการปฏิบัติตามมาตรการป้องกันและแก้ไขผลกระทบสิ่งแวดล้อม รายละเอียดดังนี้ (ต่อ)



รูปที่ 22 บริเวณไหล่ถนนรอบท่าอากาศยานที่อยู่ระดับเดียวกับผิวถนน







รูปที่ 23 ป้ายสัญญาณจราจรบริเวณจุดตัดของถนนและบริเวณประตูเข้า-ออก ทชร.



รูปที่ 24 ป้ายสัญญาณจราจรภายในพื้นที่ ทชร.

รูปประกอบการปฏิบัติตามมาตรการป้องกันและแก้ไขผลกระทบสิ่งแวดล้อม รายละเอียดดังนี้ (ต่อ)

 <p>22 พ.ค. 2565 14:21:00</p>	 <p>22 พ.ค. 2565 14:07:21</p>
รางระบายน้ำในเขต Airside	
 <p>22 พ.ค. 2565 15:20:32</p>	 <p>22 พ.ค. 2565 15:21:01</p>
รางระบายน้ำในเขต Landside	
รูปที่ 25 รางระบายน้ำในเขต Airside และ Landside	