



บริษัท ปตท. จำกัด (มหาชน)

รายงานผลการปฏิบัติตามมาตรการป้องกันและแก้ไขผลกระทบสิ่งแวดล้อม  
และมาตรการติดตามตรวจสอบผลกระทบสิ่งแวดล้อม (ระยะดำเนินการ)

โครงการท่อส่งก๊าซธรรมชาติในพื้นที่รับผิดชอบของส่วนปฏิบัติการระบบท่อเขต 1  
ปี 2568 (ระหว่างเดือนมกราคม-มิถุนายน)

บทที่ 1

บทนำ



## บทที่ 1

## บทนำ

## 1.1 ความเป็นมาของโครงการ

โครงการทอส่งก๊าซธรรมชาติ จัดเป็นประเภทโครงการระบบการขนส่งปิโตรเลียมทางท่อ ที่ต้องจัดทำรายงานการวิเคราะห์ผลกระทบสิ่งแวดล้อม (EIA) เสนอต่อสำนักงานนโยบายและแผนทรัพยากรธรรมชาติและสิ่งแวดล้อม (สผ.) และคณะกรรมการผู้ชำนาญการพิจารณารายงานการวิเคราะห์ผลกระทบสิ่งแวดล้อมด้านโครงการพลังงาน เพื่อพิจารณาให้ความเห็นชอบก่อนดำเนินการก่อสร้าง และดำเนินการโครงการ ซึ่งเป็นไปตามประกาศกระทรวงทรัพยากรธรรมชาติและสิ่งแวดล้อม เรื่อง กำหนดโครงการ กิจการ หรือการดำเนินการ ซึ่งต้องจัดทำรายงานการประเมินผลกระทบสิ่งแวดล้อม และหลักเกณฑ์ วิธีการ และเงื่อนไขในการจัดทำรายงานการประเมินผลกระทบสิ่งแวดล้อม พ.ศ. ๒๕๖๑ ออกตามความในมาตรา ๔๘ และมาตรา ๕๑/๔ แห่งพระราชบัญญัติส่งเสริมและรักษาคุณภาพสิ่งแวดล้อมแห่งชาติ พ.ศ. ๒๕๓๕ ซึ่งแก้ไขเพิ่มเติมโดยพระราชบัญญัติส่งเสริมและรักษาคุณภาพสิ่งแวดล้อมแห่งชาติ (ฉบับที่ ๒) พ.ศ. ๒๕๖๑ และเมื่อรายงานการวิเคราะห์ผลกระทบสิ่งแวดล้อม ได้ผ่านความเห็นชอบจากคณะกรรมการผู้ชำนาญการพิจารณารายงานฯ เจ้าของโครงการมีหน้าที่ต้องปฏิบัติตามมาตรการด้านสิ่งแวดล้อมที่กำหนดเป็นเงื่อนไขไว้ในรายงานฯ เพื่อป้องกันและแก้ไขผลกระทบสิ่งแวดล้อมที่อาจเกิดขึ้น ทั้งในระยะก่อสร้าง และระยะดำเนินโครงการ พร้อมรายงานผลการปฏิบัติตามมาตรการฯ ต่อสำนักงานนโยบายและแผนทรัพยากรธรรมชาติและสิ่งแวดล้อม (สผ.) และหน่วยงานที่เกี่ยวข้องเพื่อพิจารณาทุก ๆ 6 เดือน

ในปี พ.ศ. 2568 ส่วนปฏิบัติการระบบท่อเขต 1 (ปท.1) มีโครงการทอส่งก๊าซธรรมชาติที่ต้องดำเนินการติดตามตรวจสอบ และจัดทำรายงานผลการปฏิบัติตามมาตรการฯ (ระยะดำเนินการ) จำนวน 17 โครงการทอส่งก๊าซธรรมชาติ ซึ่งครอบคลุมพื้นที่ใน 4 จังหวัด ได้แก่ จังหวัดระยอง ชลบุรี ฉะเชิงเทรา และสมุทรปราการ รายละเอียดดัง **รูปที่ 1.1-1** ประกอบด้วย

- 1) โครงการวางทอส่งก๊าซธรรมชาติไปยังบริษัท เวลโกรกลาส อินดัสตรี
- 2) โครงการวางทอส่งก๊าซธรรมชาติไปยังบริษัท ควอลิตี้ คอฟฟี่ โปรดักท์ จำกัด
- 3) โครงการวางทอส่งก๊าซธรรมชาติไปยังโรงงานบริษัท ฟัดเตอร์ส (ประเทศไทย) จำกัด
- 4) โครงการระบบท่อขนส่งก๊าซธรรมชาติ ขนาดเส้นผ่านศูนย์กลาง 12 นิ้ว ของบริษัท แอลมอบบัง เพาเวอร์ จำกัด
- 5) โครงการทอส่งก๊าซธรรมชาติ จากสถานีควบคุมก๊าซที่ WN-2 อำเภอบางปะกง จังหวัดฉะเชิงเทรา ถึงโรงไฟฟ้าพลังความร้อนร่วมบางปะกง จังหวัดสมุทรปราการ
- 6) โครงการทอส่งก๊าซบ่อวิน จังหวัดชลบุรี ของบริษัท บ่อวินเพาเวอร์ จำกัด (ปัจจุบันเปลี่ยนชื่อเป็นบริษัท โกลว์ โอพีพี จำกัด)
- 7) โครงการระบบท่อขนส่งก๊าซธรรมชาติและสถานีควบคุมความดันก๊าซ ของ บริษัท ตะวัน เนชั่นแนลเพาเวอร์ จำกัด (ปัจจุบันเปลี่ยนชื่อเป็น บริษัท โกลว์ เอสพีพี 11 จำกัด (โรงงาน 1))
- 8) โครงการทอส่งก๊าซธรรมชาติไปยังกลุ่มลูกค้าบริเวณแนวท่อฯ บริษัท ควอลิตี้ คอฟฟี่ โปรดักท์ จำกัด ถนนสุวินทวงศ์
- 9) โครงการทอส่งก๊าซธรรมชาติอัลฟา-สุวินทวงศ์



- 10) โครงการทอส่งก๊าซธรรมชาติไปยัง บริษัท สหวิริยาเพททิมิล จำกัด (มหาชน)
- 11) โครงการทอส่งก๊าซธรรมชาติไปยังโรงไฟฟ้าและไอน้ำเพื่ออุตสาหกรรม ของบริษัท อมตะ เพาเวอร์ จำกัด
- 12) โครงการทอส่งก๊าซธรรมชาติไปยังโรงไฟฟ้าไทยเนชั่นแนล พาวเวอร์ 2 ของบริษัท ไทย เนชั่นแนล พาวเวอร์ จำกัด (ปัจจุบันเปลี่ยนชื่อเป็น บริษัท โกลว์ เอสพีพี 11 จำกัด (โรงงาน 2))
- 13) โครงการทอส่งก๊าซธรรมชาติไปยังบริษัท จีเอ็มพี แพ็คเกจจิ้ง จำกัด และบริษัท เอเซียแปซิฟิกลาส จำกัด (ปัจจุบันเปลี่ยนชื่อเป็น บริษัท นำชัยพัฒนา แพ็คเกจจิ้ง จำกัด และบริษัท เอเซียแปซิฟิกลาส จำกัด)
- 14) โครงการทอเชื่อมระบบทอส่งก๊าซธรรมชาติ เส้นที่ 1 จาก KP47 ถึง KP53
- 15) โครงการทอส่งก๊าซธรรมชาติไปยังโรงไฟฟ้าศรีราชา
- 16) โครงการทอส่งก๊าซธรรมชาติไปยังโรงไฟฟ้าตาสีห์ 2 โรงไฟฟ้าตาสีห์ 1 และโรงไฟฟ้าวังตาผิน
- 17) โครงการทอส่งก๊าซธรรมชาติไปยังโรงไฟฟ้าตาสีห์ 4 และโรงไฟฟ้าตาสีห์ 3

โดยมีรายละเอียดการได้รับเห็นชอบในรายงานการวิเคราะห์ผลกระทบสิ่งแวดล้อม และมีรายละเอียดการเปลี่ยนแปลงโครงการทอส่งก๊าซฯ ในพื้นที่ ปท.1 แสดงใน ตารางที่ 1.1-1 และตารางที่ 1.1-2 ตามลำดับ และหนังสือแจ้งมติเห็นชอบของคณะกรรมการพิจารณารายงานฯ และรายละเอียดเงื่อนไขที่กำหนดไว้ในรายงานการวิเคราะห์ผลกระทบสิ่งแวดล้อมของแต่ละโครงการทอส่งก๊าซธรรมชาติแสดงใน ภาคผนวก ก

ทั้งนี้การดำเนินงานในระยะเปิดจ่ายก๊าซธรรมชาติของโครงการทอส่งก๊าซธรรมชาติของ ปตท.อยู่ในความรับผิดชอบของสายงานระบบทอส่งก๊าซธรรมชาติ ซึ่งแบ่งพื้นที่ความรับผิดชอบออกเป็นส่วนปฏิบัติการระบบท่อจำนวน 14 เขต (ระบบทอบนบก 12 เขต ระบบท่อในทะเล 1 เขต และบำรุงรักษาสถานีชายฝั่ง 1 เขต) แต่ละเขตรับผิดชอบมีหน้าที่ในการควบคุมและวางแผนการปฏิบัติการ การบำรุงรักษาทอส่งก๊าซ การป้องกันและระงับเหตุฉุกเฉิน รวมทั้งรับผิดชอบในการปฏิบัติตามมาตรการป้องกันและแก้ไขผลกระทบสิ่งแวดล้อม และมาตรการติดตามตรวจสอบคุณภาพสิ่งแวดล้อมของแต่ละโครงการทอส่งก๊าซธรรมชาติ ให้สอดคล้องกับเงื่อนไขที่ระบุไว้ในรายงานการวิเคราะห์ผลกระทบสิ่งแวดล้อมของโครงการนั้น ๆ

## 1.2 วัตถุประสงค์ของการศึกษา

การจัดทำรายงานการปฏิบัติตามมาตรการป้องกันและแก้ไขผลกระทบสิ่งแวดล้อมและมาตรการติดตามตรวจสอบผลกระทบสิ่งแวดล้อม(ระยะดำเนินการ) ของโครงการทอส่งก๊าซธรรมชาติของ ปตท. มีวัตถุประสงค์การดำเนินการดังนี้

1) ติดตามตรวจสอบผลการดำเนินงานตามมาตรการป้องกันและแก้ไขผลกระทบสิ่งแวดล้อม และมาตรการติดตามตรวจสอบผลกระทบสิ่งแวดล้อม (ระยะดำเนินการ) (Operational Phase) ของโครงการทอส่งก๊าซธรรมชาติในพื้นที่รับผิดชอบของส่วนปฏิบัติการระบบท่อเขต 1

2) นำผลการดำเนินงานตามมาตรการป้องกันและแก้ไขผลกระทบสิ่งแวดล้อม และมาตรการติดตามตรวจสอบผลกระทบสิ่งแวดล้อม (ระยะดำเนินการ) (Operational Phase) ของโครงการทอส่งก๊าซธรรมชาติมาจัดทำรายงานผลการปฏิบัติตามมาตรการป้องกันและแก้ไขผลกระทบสิ่งแวดล้อมฯ ในพื้นที่รับผิดชอบนำเสนอต่อสำนักงานนโยบายและแผนทรัพยากรธรรมชาติและสิ่งแวดล้อม (สผ.) และหน่วยงานที่เกี่ยวข้อง



3) ประเมินผลการดำเนินงานตามแผนปฏิบัติการด้านสิ่งแวดล้อมที่ระบุไว้ในรายงานการวิเคราะห์ผลกระทบสิ่งแวดล้อม และเป็นข้อมูลในการพิจารณาปรับปรุงการดำเนินงานในการป้องกันแก้ไข และติดตามตรวจสอบผลกระทบสิ่งแวดล้อมของสายงานระบบทอส่งก๊าซธรรมชาติของ ปตท.

4) เพื่อใช้เป็นข้อมูลพิจารณาทบทวนความเหมาะสมของมาตรการป้องกันและแก้ไขผลกระทบสิ่งแวดล้อมและมาตรการติดตามตรวจสอบผลกระทบสิ่งแวดล้อมในรายงานการวิเคราะห์ผลกระทบสิ่งแวดล้อมและ/หรือนำไปพัฒนาปรับปรุงให้เหมาะสมและสอดคล้องกับการดำเนินโครงการของ ปตท. ต่อไป

### 1.3 ขอบเขตและแนวทางการศึกษา

บริษัท ปตท. ได้ศึกษาและดำเนินการติดตามตรวจสอบผลการปฏิบัติตามมาตรการป้องกัน และแก้ไขผลกระทบสิ่งแวดล้อม และมาตรการติดตามตรวจสอบผลกระทบสิ่งแวดล้อมที่กำหนดเป็นเงื่อนไขไว้ในรายงานการวิเคราะห์ผลกระทบสิ่งแวดล้อม ตาม **ประกาศกระทรวงทรัพยากรธรรมชาติและสิ่งแวดล้อม เรื่อง หลักเกณฑ์ และวิธีการจัดทำรายงานผลการปฏิบัติตามมาตรการที่กำหนดไว้ในรายงานการประเมินผลกระทบสิ่งแวดล้อมซึ่งผู้ดำเนินการ หรือผู้ขออนุญาตจะต้องจัดทำเมื่อได้รับอนุญาตให้ดำเนินโครงการหรือกิจการแล้ว พ.ศ. 2561**

การศึกษาติดตามตรวจสอบและจัดทำรายงานผลการปฏิบัติตามมาตรการป้องกันและแก้ไขผลกระทบสิ่งแวดล้อม และมาตรการติดตามตรวจสอบผลกระทบสิ่งแวดล้อม (ระยะดำเนินการ) ของโครงการทอส่งก๊าซธรรมชาติในเขตพื้นที่รับผิดชอบของ ปท.1 ได้ดำเนินการโดยนักวิชาการสิ่งแวดล้อมและวิศวกรสิ่งแวดล้อมที่มีความรู้และประสบการณ์ในการติดตามตรวจสอบการปฏิบัติตามมาตรการฯ ของแต่ละโครงการทอส่งก๊าซฯ โดยใช้แบบฟอร์มในการติดตามตรวจสอบการปฏิบัติตามมาตรการฯ ที่ระบุไว้ในรายงานการวิเคราะห์ผลกระทบสิ่งแวดล้อม ซึ่งมีรายละเอียดของการดำเนินงานดังนี้

1) ทบทวนเงื่อนไขที่กำหนดไว้ในรายงานการวิเคราะห์ผลกระทบสิ่งแวดล้อมของแต่ละโครงการทอส่งก๊าซธรรมชาติในเขตพื้นที่รับผิดชอบของ ปท.1 รวมถึงการทบทวนรายงานผลการปฏิบัติตามมาตรการฯ ที่ผ่านมา

2) ติดตามและรวบรวมข้อมูลผลการปฏิบัติตามมาตรการป้องกันและแก้ไขผลกระทบสิ่งแวดล้อม และมาตรการติดตามตรวจสอบผลกระทบสิ่งแวดล้อมจากการสำรวจสภาพพื้นที่ การสอบถามเจ้าหน้าที่ของ ปตท. และการรวบรวมข้อมูลเอกสารเกี่ยวกับการดำเนินงานตามเงื่อนไขที่ระบุไว้ในรายงานการวิเคราะห์ผลกระทบสิ่งแวดล้อมของระบบทอส่งก๊าซธรรมชาติในเขตพื้นที่รับผิดชอบของ ปท.1 เช่น เอกสารแสดงการบำรุงรักษาระบบท่อ การบำรุงรักษาอุปกรณ์ การตรวจสอบแนวท่อ การฝึกอบรมความปลอดภัย การซ่อมเหตุการณ์ฉุกเฉิน การดำเนินงานด้านมวลชนสัมพันธ์และประชาสัมพันธ์ เป็นต้น

3) สรุปผลการปฏิบัติตามมาตรการป้องกันและแก้ไขผลกระทบสิ่งแวดล้อม และมาตรการติดตามตรวจสอบผลกระทบสิ่งแวดล้อมโดยนำข้อมูลและเอกสารที่รวบรวมได้มาวิเคราะห์ และแสดงผลการปฏิบัติตามมาตรการฯ โดยใช้แบบฟอร์มของ สผ. พร้อมรูปถ่ายประกอบคำบรรยาย

4) จัดเตรียมรายงานผลการปฏิบัติตามมาตรการป้องกันและแก้ไขผลกระทบสิ่งแวดล้อม และมาตรการติดตามตรวจสอบผลกระทบสิ่งแวดล้อม (ระยะดำเนินการ) ของโครงการทอส่งก๊าซธรรมชาติในเขตพื้นที่รับผิดชอบของ



ปท.1 ตามแนวทางการเสนอรายงานผลการปฏิบัติตามมาตรการป้องกันและแก้ไขผลกระทบสิ่งแวดล้อมและมาตรการติดตามตรวจสอบผลกระทบสิ่งแวดล้อมของ สผ.

## 1.4 มาตรการป้องกันและแก้ไขผลกระทบสิ่งแวดล้อม และมาตรการติดตามตรวจสอบผลกระทบสิ่งแวดล้อม

### 1.4.1 มาตรการป้องกันและแก้ไขผลกระทบสิ่งแวดล้อม

จากการศึกษาและรวบรวมมาตรการป้องกันและแก้ไขผลกระทบสิ่งแวดล้อม (ระยะดำเนินการ) ของโครงการทอส่งก๊าซธรรมชาติในพื้นที่รับผิดชอบของ ปท.1 ซึ่ง สผ. ได้กำหนดไว้เป็นเงื่อนไขในรายงานวิเคราะห์ผลกระทบสิ่งแวดล้อมที่ได้รับความเห็นชอบ พบว่า มีมาตรการด้านสิ่งแวดล้อมที่ ปท.1 ต้องปฏิบัติตาม 13 ประเด็น ได้แก่ (1) ด้านดิน (2) ด้านการใช้ที่ดิน (3) ด้านเศรษฐกิจ-สังคม (4) ด้านสังคมและการมีส่วนร่วมของประชาชน (5) ด้านอาชีวอนามัยและความปลอดภัย (6) ด้านคุณภาพอากาศ (7) ด้านมลภาวะทางน้ำ (8) ด้านการจัดการขยะประเภทของแข็งและขยะอันตราย (9) ด้านเสียง (10) ด้านดินและน้ำใต้ดิน (11) ด้านการคมนาคมขนส่ง (12) ด้านการสาธารณสุข และ (13) ด้านการป้องกันอันตรายร้ายแรง รายละเอียดมาตรการป้องกันและแก้ไขผลกระทบสิ่งแวดล้อมของแต่ละโครงการทอส่งก๊าซฯ ในพื้นที่เขตรับผิดชอบของ ปท.1 แสดงดัง ตารางที่ 1.4-1-1 ถึง ตารางที่ 1.4-1-7

### 1.4.2 มาตรการติดตามตรวจสอบผลกระทบสิ่งแวดล้อม

มาตรการติดตามตรวจสอบผลกระทบสิ่งแวดล้อม (ระยะดำเนินการ) ของโครงการทอส่งก๊าซธรรมชาติในพื้นที่รับผิดชอบของ ปท.1 ซึ่ง สผ. ได้กำหนดไว้เป็นเงื่อนไขในรายงานวิเคราะห์ผลกระทบสิ่งแวดล้อม พบว่า มีมาตรการสิ่งแวดล้อมที่ ปท.1 ต้องปฏิบัติตาม 3 ประเด็น ได้แก่ (1) ด้านอาชีวอนามัยและความปลอดภัย (2) ด้านการใช้ที่ดิน และ (3) ด้านเศรษฐกิจ-สังคม รายละเอียดของมาตรการติดตามตรวจสอบผลกระทบสิ่งแวดล้อมของแต่ละโครงการทอส่งก๊าซฯ ในพื้นที่เขตรับผิดชอบของ ปท.1 แสดงดัง ตารางที่ 1.4-2-1 ถึง ตารางที่ 1.4-2-15

## 1.5 การนำเสนอรายงาน

การนำเสนอรายงานการติดตามตรวจสอบการปฏิบัติตามมาตรการป้องกันและแก้ไขผลกระทบสิ่งแวดล้อม และมาตรการติดตามตรวจสอบผลกระทบสิ่งแวดล้อม (ระยะดำเนินการ) ของโครงการทอส่งก๊าซธรรมชาติในพื้นที่รับผิดชอบของ ปท.1 ระหว่างเดือนมกราคม-มิถุนายน 2568 ได้จัดทำรายงานผลการปฏิบัติตามมาตรการ ของทั้ง 17 โครงการทอส่งก๊าซฯ อยู่ภายในเล่มเดียวกัน โดยรูปแบบการจัดทำรายงาน จำแนกเป็น 5 บท และภาคผนวก ดังนี้

บทที่ 1 บทนำ

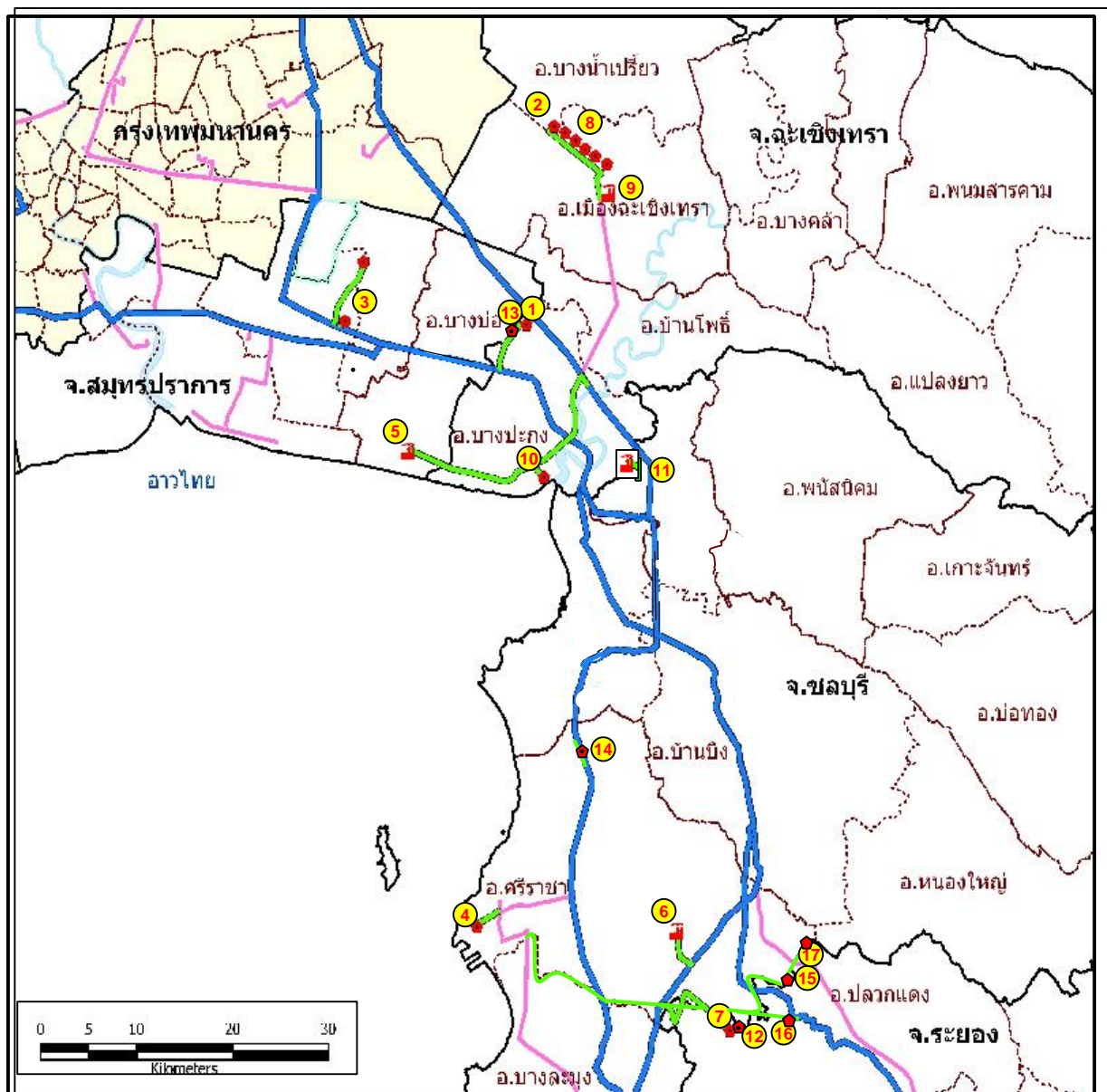
บทที่ 2 รายละเอียดโครงการ

บทที่ 3 ผลการปฏิบัติตามมาตรการป้องกันและแก้ไขผลกระทบสิ่งแวดล้อม

บทที่ 4 ผลการปฏิบัติตามมาตรการติดตามตรวจสอบผลกระทบสิ่งแวดล้อม

บทที่ 5 สรุปผลการศึกษาและข้อเสนอแนะ

ภาคผนวก



### สัญลักษณ์

- ขอบเขตจังหวัด
- ขอบเขตอำเภอ
- ระบบท่อส่งก๊าซธรรมชาติ สายประธาน
- ระบบท่อส่งก๊าซธรรมชาติ ที่มีอยู่เดิม
- ท่อส่งก๊าซธรรมชาติที่ต้องจัดทำรายงาน

1. โครงการวางท่อส่งก๊าซธรรมชาติไปยังบริษัท เวลโกรกลาส อินดัสตริย์ จำกัด
2. โครงการวางท่อส่งก๊าซธรรมชาติไปยังบริษัท ควอลิตี้ คอฟฟี่ โปรดักท์ จำกัด
3. โครงการวางท่อส่งก๊าซธรรมชาติไปยังโรงงานบริษัท ฟู้ดเตอร์ส (ประเทศไทย) จำกัด
4. โครงการระบบท่อขนส่งก๊าซธรรมชาติ ขนาดเส้นผ่านศูนย์กลาง 12 นิ้ว ของบริษัท แพลมดั่ง เพาเวอร์ จำกัด
5. โครงการท่อส่งก๊าซธรรมชาติ จากสถานีควบคุมก๊าซที่ WN-2 อำเภอบางปะกง จังหวัดฉะเชิงเทรา ถึงโรงไฟฟ้าพลังความร้อนร่วมบางปะกง จังหวัดสมุทรปราการ
6. โครงการท่อส่งก๊าซปอวิน จังหวัดชลบุรี ของบริษัท ปอวินเพาเวอร์ จำกัด (ปัจจุบันเปลี่ยนชื่อเป็น บริษัท โกลว์ ไลฟ์ จำกัด)
7. โครงการระบบท่อขนส่งก๊าซธรรมชาติและสถานีควบคุมความดันก๊าซ ของบริษัท ตะวัน เนชั่นแนล พาวเวอร์ จำกัด (ปัจจุบันเปลี่ยนชื่อเป็น บริษัท โกลว์ เอสพี 11 จำกัด (โรงงาน 1))
8. โครงการท่อส่งก๊าซธรรมชาติไปยังกลุ่มลูกค้าบริเวณแนวท่อ บริษัท ควอลิตี้ คอฟฟี่ โปรดักท์ จำกัดถนนสุวินทวงศ์
9. โครงการท่อส่งก๊าซธรรมชาติอัลฟา-สุวินทวงศ์
10. โครงการท่อส่งก๊าซธรรมชาติไปยังบริษัท สหวิริยาเพททิล จำกัด (มหาชน)
11. โครงการท่อส่งก๊าซธรรมชาติไปยังโรงไฟฟ้าและไอน้ำเพื่ออุตสาหกรรม ของบริษัท อมตะเพาเวอร์ จำกัด
12. โครงการท่อส่งก๊าซธรรมชาติไปยังโรงไฟฟ้าไทยเนชั่นแนล พาวเวอร์ 2 ของบริษัท ไทย เนชั่นแนล พาวเวอร์ จำกัด (ปัจจุบันเปลี่ยนชื่อเป็น บริษัท โกลว์ เอสพี 11 จำกัด (โรงงาน 2))
13. โครงการท่อส่งก๊าซธรรมชาติไปยังบริษัท จีเอ็มพี แพ็คเคจจิ้ง จำกัด และบริษัท เอเชียแปซิฟิกกลาส จำกัด (ปัจจุบันเปลี่ยนชื่อเป็น บริษัท นำชัยพัฒนา แพ็คเคจจิ้ง จำกัด และบริษัท เอเชียแปซิฟิกกลาส จำกัด)
14. โครงการท่อส่งก๊าซธรรมชาติเส้นที่ 1 จาก KP47 ถึง KP53
15. โครงการท่อส่งก๊าซธรรมชาติไปยังโรงไฟฟ้าศรีราชา
16. โครงการท่อส่งก๊าซธรรมชาติไปยังโรงไฟฟ้าตาสีห์ 2 โรงไฟฟ้าตาสีห์ 1 และโรงไฟฟ้าวังตาผิน
17. โครงการท่อส่งก๊าซธรรมชาติไปยังโรงไฟฟ้าตาสีห์ 4 และโรงไฟฟ้าตาสีห์ 3

รูปที่ 1.1-1 แผนที่แสดงโครงการท่อส่งก๊าซธรรมชาติในพื้นที่รับผิดชอบของส่วนปฏิบัติการระบบท่อ เขต 1





ตารางที่ 1.1-1 การจัดทำรายงานผลการปฏิบัติตามมาตรการฯ ที่ผ่านมา  
ของโครงการส่งก๊าซฯ ในพื้นที่ ปท.1 ที่ผ่านมา

โครงการท่อส่งก๊าซธรรมชาติ	มติคณะกรรมการ ผู้ชำนาญการฯ เห็นชอบต่อ รายงาน EIA	อ้างอิงหนังสือ แจ้งเห็นชอบ จาก สผ.	ปีที่ ดำเนินการ จ่ายก๊าซฯ	ประวัติการจัดทำรายงานผลการปฏิบัติฯ (ระยะดำเนินการ)											
				มกราคม-มิถุนายน							กรกฎาคม-ธันวาคม				
				ปี 52 – ปี 62	ปี 63	ปี 64	ปี 65	ปี 66	ปี 67	ปี 68*	ปี 52 – ปี 62	ปี 63	ปี 64	ปี 65	ปี 66
1. โครงการวางท่อส่งก๊าซธรรมชาติไปยัง บริษัท เวลโกร กลาส อินดัสตรีย์ จำกัด	การประชุม ครั้งที่ 8/2545 เมื่อวันที่ 30 เม.ย. 45	ที่ วว 0804/6433 ลงวันที่ 17 มิ.ย. 45	ส.ค. 47	✓	✓	✓	✓	✓	✓	✓	✓	✓	✓	✓	✓
2. โครงการวางท่อส่งก๊าซธรรมชาติไปยัง บริษัท ควอลิตี้ คอฟฟี่ โปรดักท์ส จำกัด	การประชุม ครั้งที่ 4/2546 เมื่อวันที่ 10 มี.ค. 46	ที่ ทส 1009/2928 ลงวันที่ 26 มี.ค. 46	ก.พ. 48	✓	✓	✓	✓	✓	✓	✓	✓	✓	✓	✓	✓
3. โครงการวางท่อส่งก๊าซธรรมชาติไปยัง บริษัท ฟอโต้เตอร์ส (ประเทศไทย) จำกัด	การประชุม ครั้งที่ 15/2549 เมื่อวันที่ 20 ก.ค. 49	ที่ ทส 1009/7042 ลงวันที่ 17 ส.ค. 49	มิ.ย. 50	✓	✓	✓	✓	✓	✓	✓	✓	✓	✓	✓	✓
4. โครงการระบบท่อส่งก๊าซธรรมชาติ ขนาด เส้นผ่านศูนย์กลาง 12 นิ้ว ของบริษัท แหลมฉบัง เพาเวอร์ จำกัด	การประชุม ครั้งที่ 11/2543 เมื่อวันที่ 17 ส.ค. 43	ที่ วว 0804/10739 ลงวันที่ 24 ส.ค. 43	เม.ย. 44	✓	✓	✓	✓	✓	✓	✓	✓	✓	✓	✓	✓
5. โครงการท่อส่งก๊าซธรรมชาติ จากสถานี ควบคุมก๊าซที่ WN-2 อำเภอบางปะกง จังหวัดฉะเชิงเทรา ถึงโรงไฟฟ้าพลังความ ร้อนร่วม บางบ่อ จังหวัดสมุทรปราการ	การประชุม ครั้งที่ 7/2543 เมื่อวันที่ 1 มิ.ย. 43	ที่ วว 0804/12464 ลงวันที่ 22 ก.ย. 43	ต.ค. 44	✓	✓	✓	✓	✓	✓	✓	✓	✓	✓	✓	✓

ตารางที่ 1.1-1 (ต่อ)

โครงการท่อส่งก๊าซธรรมชาติ	มติคณะกรรมการ ผู้ชำนาญการฯ เห็นชอบต่อ รายงาน EIA	อ้างอิงหนังสือ แจ้งเห็นชอบ จาก สผ.	ปีที่ ดำเนินการ จ่ายก๊าซฯ	ประวัติการจัดทำรายงานผลการปฏิบัติฯ (ระยะดำเนินการ)											
				มกราคม-มิถุนายน							กรกฎาคม-ธันวาคม				
				ปี 52 – ปี 62	ปี 63	ปี 64	ปี 65	ปี 66	ปี 67	ปี 68*	ปี 52 – ปี 62	ปี 63	ปี 64	ปี 65	ปี 66
6.โครงการท่อส่งก๊าซบ่อวิน จังหวัดชลบุรี ของบริษัท บ่อวินเพาเวอร์ จำกัด (ปัจจุบัน เปลี่ยนชื่อเป็น บริษัท โกลว์ โอพีพี จำกัด)	การประชุม ครั้งที่ 8/2542 เมื่อวันที่ 10 พ.ย. 42	ที่ วว 0804/3214 ลงวันที่ 9 ธ.ค. 42	ต.ค. 44	✓	✓	✓	✓	✓	✓	✓	✓	✓	✓	✓	✓
7. โครงการระบบท่อขนส่งก๊าซธรรมชาติและ สถานีควบคุมความดันก๊าซ ของบริษัท ตะวันออก เนชั่นแนล พาวเวอร์ จำกัด (ปัจจุบัน เปลี่ยนชื่อเป็น บริษัท โกลว์ เอสพีพี 11 จำกัด (โรงงาน 1))	การประชุม ครั้งที่ 10/2541 เมื่อวันที่ 22 ธ.ค. 41	ที่ วว 0804/652 ลงวันที่ 13 ม.ค. 42	ปี 2542	✓	✓	✓	✓	✓	✓	✓	✓	✓	✓	✓	✓

หมายเหตุ : โครงการที่ 1 ถึง โครงการที่ 7 ได้มีการจัดทำรายงานผลการปฏิบัติฯ ตั้งแต่ปี 2552 และได้มีการจัดทำรายงานอย่างต่อเนื่อง

: \* หมายถึง รายงานฉบับนี้ (มกราคม-มิถุนายน 2568)



ตารางที่ 1.1-1 (ต่อ)

โครงการท่อส่งก๊าซธรรมชาติ	มติคณะกรรมการ ผู้ชำนาญการฯ เห็นชอบต่อ รายงาน EIA	อ้างอิงหนังสือ แจ้งเห็นชอบ จาก สผ.	ปีที่ ดำเนินการ จ่ายก๊าซฯ	ประวัติการจัดทำรายงานผลการปฏิบัติฯ (ระยะดำเนินการ)													
				มกราคม-มิถุนายน							กรกฎาคม-ธันวาคม						
				ปี 55	ปี 56	ปี 57 - ปี 64	ปี 65	ปี 66	ปี 67	ปี 68*	ปี 55	ปี 56	ปี 57 - ปี 63	ปี 64	ปี 65	ปี 66	ปี 67
8. โครงการท่อส่งก๊าซธรรมชาติไปยังกลุ่มลูกค้าบริเวณ แนวท่อฯ บริษัท ควอลิตี้ คอฟฟี่ โปรดักท์ส จำกัด ถนนสุวินทวงศ์	การประชุม ครั้งที่ 8/2554 เมื่อวันที่ 2 มี.ค. 54	ที่ ทส 1009.7/3928 ลงวันที่ 29 เม.ย. 54	ก.ค. 54	✓	✓	✓	✓	✓	✓	✓	✓	✓	✓	✓	✓	✓	
9. โครงการท่อส่งก๊าซธรรมชาติอัลฟา - สุวินทวงศ์	การประชุม ครั้งที่ 14/2554 เมื่อวันที่ 27 เม.ย. 54	ที่ ทส 1009.7/5403 ลงวันที่ 13 มิ.ย. 54	มี.ค. 56	-	✓	✓	✓	✓	✓	✓	-	✓	✓	✓	✓	✓	
10. โครงการท่อส่งก๊าซธรรมชาติไปยังบริษัท สหวิริยาเพททิล จำกัด (มหาชน)	การประชุม ครั้งที่ 28/2553 เมื่อวันที่ 23 ธ.ค. 53	ที่ ทส 1009.7/1468 ลงวันที่ 9 ก.พ. 54	ก.พ. 56	-	✓	✓	✓	✓	✓	✓	-	✓	✓	✓	✓	✓	
11. โครงการท่อส่งก๊าซธรรมชาติไปยังโรงไฟฟ้าและไอน้ำ เพื่ออุตสาหกรรม ของบริษัท อมตะ เพาเวอร์ จำกัด	การประชุม ครั้งที่ 8/2552 เมื่อวันที่ 16 ต.ค. 52	ที่ ทส 1009.7/422 ลงวันที่ 15 ม.ค.53	มี.ค. 56	-	-	✓	✓	✓	✓	✓	-	✓	✓	✓	✓	✓	
12. โครงการท่อส่งก๊าซธรรมชาติไปยังโรงไฟฟ้า ไทยเนชั่นแนล พาวเวอร์ 2 ของบริษัท ไทยเนชั่นแนล พาวเวอร์ จำกัด (ปัจจุบันเปลี่ยนชื่อเป็น บริษัท โกลว์ เอสพีที 11 จำกัด (โรงงาน 2))	การประชุม ครั้งที่ 31/2551 เมื่อวันที่ 18 พ.ย. 51	ที่ ทส 1009.7/9342 ลงวันที่ 8 ธ.ค.51	ธ.ค. 55	✓	✓	✓	✓	✓	✓	✓	-	-	✓	✓	✓	✓	
13. โครงการท่อส่งก๊าซธรรมชาติไปยังบริษัท จีเอ็มพี แพ็ค เกจจิ้ง จำกัด และบริษัท เอเชียแปซิฟิกกลาส จำกัด (ปัจจุบันเปลี่ยนชื่อเป็น บริษัท นำชัยพัฒนา แพ็คเกจจิ้ง จำกัด และบริษัท เอเชียแปซิฟิกกลาส จำกัด)	การประชุม ครั้งที่ 8/2556 เมื่อวันที่ 18 ก.พ. 56	ที่ ทส 1009.7/4458 ลงวันที่ 18 เม.ย.56	ธ.ค. 56	-	✓	✓	✓	✓	✓	✓	-	-	✓	✓	✓	✓	



ตารางที่ 1.1-1 (ต่อ)

โครงการท่อส่งก๊าซธรรมชาติ	มติคณะกรรมการ ผู้ชำนาญการฯ เห็นชอบต่อ รายงาน EIA	อ้างอิงหนังสือ แจ้งเห็นชอบ จาก สผ.	ปีที่ ดำเนินการ จ่ายก๊าซฯ	ประวัติการจัดทำรายงานผลการปฏิบัติฯ (ระยะดำเนินการ)													
				มกราคม-มิถุนายน							กรกฎาคม-ธันวาคม						
				ปี 55 - ปี 61	ปี 62	ปี 63	ปี 64	ปี 65	ปี 66 - ปี 67	ปี 68*	ปี 55 - ปี 61	ปี 62	ปี 63	ปี 64	ปี 65	ปี 66	ปี 67
14. โครงการท่อเชื่อมระบบท่อส่งก๊าซธรรมชาติเส้นที่ 1 จาก KP47 ถึง KP53	การประชุม ครั้งที่ 1/2558 เมื่อวันที่ 8 ม.ค. 58	ที่ ทส 1009.7/4989 ลงวันที่ 28 เม.ย. 58	24 พ.ค. 61	-	✓	✓	✓	✓		✓	✓	✓	✓	✓	✓	✓	
15. โครงการท่อส่งก๊าซธรรมชาติไปยังโรงไฟฟ้าศรีราชา	การประชุม ครั้งที่ 44/2560 เมื่อวันที่ 5 ต.ค. 60	ที่ ทส 1009.7/12932 ลงวันที่ 11 ต.ค. 60	พ.ค. 62	-	-	-	-	-	✓	✓	-	-	-	-	✓	✓	✓
16. โครงการท่อส่งก๊าซธรรมชาติไปยังโรงไฟฟ้าตาสีทรี 2 โรงไฟฟ้าตาสีทรี 1 และโรงไฟฟ้าวังตาผิน	การประชุม ครั้งที่ 34/2556 เมื่อวันที่ 10 ต.ค. 56	ทส 1009.7/8506 ลงวันที่ 21 ก.ค. 58	20 เม.ย. 60	-	-	-	-	-	✓	✓	-	-	-	-	-	✓	✓
		ทส 1009.7/8507 ลงวันที่ 21 ก.ค. 58	22 ก.พ. 60														
		ทส 1009.7/8508 ลงวันที่ 21 ก.ค. 58	16 ธ.ค. 59														
17. โครงการท่อส่งก๊าซธรรมชาติไปยังโรงไฟฟ้าตาสีทรี 4 และโรงไฟฟ้าตาสีทรี 3	การประชุม ครั้งที่ 26/2558 เมื่อวันที่ 24 ก.ย. 58	ทส 1009.7/12215 ลงวันที่ 9 ต.ค. 58	22 ส.ค. 60	-	-	-	-	-	✓	✓	-	-	-	-	-	✓	✓
	26 มิ.ย. 60																

หมายเหตุ : \* หมายถึง รายงานฉบับนี้ (มกราคม-มิถุนายน 2568)



ตารางที่ 1.1-2 รายละเอียดการเปลี่ยนแปลงโครงการทอส่งก๊าซฯ ในพื้นที่ ปท.1

โครงการทอส่งก๊าซธรรมชาติ	การเปลี่ยนแปลง	รายละเอียดการเปลี่ยนแปลง
1. โครงการวางทอส่งก๊าซธรรมชาติไปยังบริษัท เวลโกร กลาส อินดัสตรี จำกัด	N/A	N/A
2. โครงการวางทอส่งก๊าซธรรมชาติไปยังบริษัท ควอลิตี้ คอฟฟี่ โปรดักท์ส จำกัด	N/A	N/A
3. โครงการวางทอส่งก๊าซธรรมชาติไปยังบริษัท ฟ็อตเตอร์ส (ประเทศไทย) จำกัด	N/A	N/A
4. โครงการระบบทอขนส่งก๊าซธรรมชาติ ขนาดเส้นผ่านศูนย์กลาง 12 นิ้ว ของบริษัท แหลมอับัง เพาเวอร์ จำกัด	N/A	N/A
5. โครงการทอส่งก๊าซธรรมชาติ จากสถานีควบคุมก๊าซที่ WN-2 อำเภอบางปะกง จังหวัดฉะเชิงเทรา ถึงโรงไฟฟ้าพลังความร้อนร่วมบางปะกง จังหวัดสมุทรปราการ	N/A	N/A
6. โครงการทอส่งก๊าซบ่อวิน จังหวัดชลบุรี ของบริษัท บ่อวินเพาเวอร์ จำกัด	ชื่อบริษัท	เปลี่ยนชื่อบริษัทจาก บริษัท บ่อวินเพาเวอร์ จำกัด เป็น บริษัท โกลว์ โอไฟฟี่ จำกัด
7. โครงการระบบทอขนส่งก๊าซธรรมชาติและสถานีควบคุมความดันก๊าซของ บริษัท ตะวัน เนชั่นแนลพาวเวอร์ จำกัด (ปัจจุบันเปลี่ยนชื่อเป็น บริษัท โกลว์ เอสพีพี 11 จำกัด (โรงงาน 1))	ชื่อบริษัท	เปลี่ยนชื่อบริษัทจาก บริษัท ตะวัน เนชั่นแนลพาวเวอร์ จำกัด เป็น บริษัท โกลว์ เอสพีพี 11 จำกัด (โรงงาน 1)
	เจ้าของโครงการ	บริษัท โกลว์ เอสพีพี 11 จำกัด (โรงงาน 1) โอนกรรมสิทธิ์ทอส่งก๊าซฯ ให้ ปตท. เมื่อวันที่ 1 กุมภาพันธ์ 2558
8. โครงการทอส่งก๊าซธรรมชาติไปยังกลุ่มลูกค้า บริเวณแนวท่อฯ บริษัท ควอลิตี้ คอฟฟี่ โปรดักท์ส จำกัด ถนน สุวินทวงศ์	N/A	N/A
9. โครงการทอส่งก๊าซธรรมชาติอัลฟา-สุวินทวงศ์	N/A	N/A
10.โครงการทอส่งก๊าซธรรมชาติไปยัง บริษัท สหวิริยาเพลมิล จำกัด (มหาชน)	N/A	N/A
11.โครงการทอส่งก๊าซธรรมชาติไปยังโรงไฟฟ้าและไอน้ำเพื่ออุตสาหกรรม ของบริษัท อมตะ เพาเวอร์ จำกัด	เจ้าของโครงการ	บริษัท อมตะ เพาเวอร์ จำกัด โอนกรรมสิทธิ์ทอส่งก๊าซฯ ให้ ปตท. เมื่อวันที่ 1 สิงหาคม 2556



ตารางที่ 1.1-2 รายละเอียดการเปลี่ยนแปลงโครงการทอส่งก๊าซฯ ในพื้นที่ ปท.1 (ต่อ)

โครงการทอส่งก๊าซธรรมชาติ	การเปลี่ยนแปลง	รายละเอียดการเปลี่ยนแปลง
12.โครงการทอส่งก๊าซธรรมชาติไปยังโรงไฟฟ้าไทยเนชั่นแนล พาวเวอร์ 2 ของบริษัท ไทยเนชั่นแนล พาวเวอร์ จำกัด (ปัจจุบันเปลี่ยนชื่อเป็นบริษัท โกลว์ เอสพีพี 11 จำกัด (โรงงาน 2))	ชื่อบริษัท	เปลี่ยนชื่อบริษัทจาก ไทยเนชั่นแนล พาวเวอร์ จำกัด เป็น บริษัท โกลว์ เอสพีพี 11 จำกัด (โรงงาน 2) แจ้งเปลี่ยนชื่อบริษัท ตั้งแต่วันที่ 8 ธันวาคม 2554
	เจ้าของโครงการ	บริษัท โกลว์ เอสพีพี 11 จำกัด (โรงงาน 2) โอนกรรมสิทธิ์ทอส่งก๊าซฯ ให้ ปตท. เมื่อวันที่ 1 กุมภาพันธ์ 2558
13.โครงการทอส่งก๊าซธรรมชาติไปยังบริษัท จีเอ็มพี แพ็คเกจจิ้ง จำกัด และบริษัท เอเชียแปซิฟิกกลาส จำกัด	ชื่อบริษัท	เปลี่ยนชื่อบริษัทจากบริษัท จีเอ็มพี แพ็คเกจจิ้ง จำกัด และบริษัท เอเชียแปซิฟิกกลาส จำกัด เป็น บริษัท นำชัยพัฒนา แพ็คเกจจิ้ง จำกัด และบริษัท เอเชียแปซิฟิกกลาส จำกัด
14.โครงการทอเชื่อมระบบทอส่งก๊าซธรรมชาติเส้นที่ 1 จาก KP47 ถึง KP53	N/A	N/A
15.โครงการทอส่งก๊าซธรรมชาติไปยังโรงไฟฟ้าศรีราชา	เจ้าของโครงการ	บริษัท กัลฟ์ เอสอาร์ซี จำกัด โอนกรรมสิทธิ์ทอส่งก๊าซฯ ให้ ปตท. เมื่อวันที่ 12 กรกฎาคม 2565
16.โครงการทอส่งก๊าซธรรมชาติไปยังโรงไฟฟ้าตาสีทรี 2 โรงไฟฟ้าตาสีทรี 1 และโรงไฟฟ้าวังตาผิน	โครงการใหม่	บริษัท กัลฟ์ ทีเอส 2 จำกัด บริษัท กัลฟ์ ทีเอส 1 จำกัด และบริษัท กัลฟ์ วีทีพี จำกัด โอนกรรมสิทธิ์ทอส่งก๊าซฯ ให้ ปตท. เมื่อวันที่ 1 พฤศจิกายน 2565
17.โครงการทอส่งก๊าซธรรมชาติไปยังโรงไฟฟ้าตาสีทรี 4 และโรงไฟฟ้าตาสีทรี 3	โครงการใหม่	บริษัท กัลฟ์ ทีเอส 4 จำกัด และบริษัท กัลฟ์ ทีเอส 3 จำกัด โอนกรรมสิทธิ์ทอส่งก๊าซฯ ให้ ปตท. เมื่อวันที่ 1 พฤศจิกายน 2565

**ตารางที่ 1.4-1-13 สรุปมาตรการป้องกันและแก้ไขผลกระทบสิ่งแวดล้อม (ระยะดำเนินการ)**  
**ของโครงการทอส่งก๊าซธรรมชาติในพื้นที่รับผิดชอบของส่วนปฏิบัติการระบบท่อเขต 1**  
**โครงการทอส่งก๊าซธรรมชาติไปยังบริษัท จีเอ็มพี แพ็คเกจจิ่ง จำกัด และบริษัท เอเซียแปซิฟิกลาส จำกัด**  
**(ปัจจุบันเปลี่ยนชื่อเป็น บริษัท นำชัยพัฒนา แพ็คเกจจิ่ง จำกัด และบริษัท เอเซียแปซิฟิกลาส จำกัด)**

องค์ประกอบ สิ่งแวดล้อม	มาตรการป้องกันและแก้ไขผลกระทบสิ่งแวดล้อม	สถานที่ดำเนินการ	ระยะเวลาดำเนินการ
มาตรการทั่วไป	1) ปฏิบัติตามมาตรการป้องกันและแก้ไขผลกระทบสิ่งแวดล้อม และมาตรการติดตามตรวจสอบคุณภาพสิ่งแวดล้อมในรูปแผนปฏิบัติการด้านสิ่งแวดล้อมตามที่เสนอในรายงานการวิเคราะห์ผลกระทบสิ่งแวดล้อมโครงการทอส่งก๊าซธรรมชาติไปยังบริษัท จีเอ็มพี แพ็คเกจจิ่ง จำกัด และบริษัท เอเซียแปซิฟิกลาส จำกัด อย่างเคร่งครัดและใช้เป็นแนวทางในการกำกับ ควบคุม ติดตามตรวจสอบของหน่วยงาน ประชาชน และองค์กรที่เกี่ยวข้อง	พื้นที่โครงการทอส่งก๊าซ	ตลอดระยะเวลาดำเนินการ
	2) บริษัท ปตท. จำกัด (มหาชน) จะต้องได้รับอนุญาตให้ใช้พื้นที่ในการวางท่อจากหน่วยงานที่เกี่ยวข้องก่อนเริ่มดำเนินการก่อสร้างโครงการ	พื้นที่โครงการทอส่งก๊าซ	ตลอดระยะเวลาดำเนินการ
	3) นำรายละเอียดในแผนปฏิบัติการด้านสิ่งแวดล้อมไปกำหนดในเงื่อนไขสัญญาับดำเนินการ ออกแบบ สัญญาก่อสร้าง สัญญาดำเนินการอย่างละเอียดชัดเจน เพื่อให้เกิดประสิทธิภาพและประสิทธิผลในทางปฏิบัติและนำไปติดประกาศและเผยแพร่ให้กับชุมชนบริเวณพื้นที่โดยรอบโครงการรับทราบ	พื้นที่โครงการทอส่งก๊าซ	ตลอดระยะเวลาดำเนินการ
	4) ดำเนินการตามแผนปฏิบัติการด้านสังคม มวลชนสัมพันธ์ และการรับเรื่องร้องเรียน ตั้งแต่ระยะก่อสร้างและระยะดำเนินการ และดำเนินงานอย่างต่อเนื่องในระยะก่อสร้างและระยะดำเนินการ เพื่อให้ชุมชนเกิดความเข้าใจและเข้ามามีส่วนร่วมในทุกขั้นตอนของการพัฒนาโครงการ	พื้นที่โครงการทอส่งก๊าซ	ตลอดระยะเวลาดำเนินการ

ตารางที่ 1.4-1-13 (ต่อ)

องค์ประกอบ สิ่งแวดล้อม	มาตรการป้องกันและแก้ไขผลกระทบสิ่งแวดล้อม	สถานที่ดำเนินการ	ระยะเวลาดำเนินการ
มาตรการทั่วไป (ต่อ)	5) จัดทำแบบแสดงตำแหน่งแนวท่อของโครงข่ายทอสงก้าชรรรมชาติไปยังบริษัท จีเอ็มพี แพ็คเกจจิ้ง จำกัดและบริษัท เอเซียแปซิฟิกลาส จำกัด และการใช้ประโยชน์ที่ดินบริเวณใกล้เคียงที่คาดว่าจะได้รับผลกระทบจากการรั่วไหล การเกิดอัคคีภัย และการแผ่รังสีความร้อนที่ได้รับจากการศึกษาผลกระทบสิ่งแวดล้อม และจัดส่งให้หน่วยงานเจ้าของพื้นที่ที่แนวท่อพาดผ่าน หน่วยงานป้องกันและบรรเทาสาธารณภัยในพื้นที่ และหน่วยงานต่าง ๆ ที่เกี่ยวข้องในการปฏิบัติการตามแผนฉุกเฉิน ก่อนดำเนินการจัดสงก้าชฯ ทั้งนี้ แบบแสดงตำแหน่งแนวท่อตำแหน่งระบบสาธารณูปโภค และการใช้ประโยชน์ที่ดินดังกล่าว ต้องทำการปรับปรุงอย่างต่อเนื่องตามสภาพความเป็นจริงเพื่อความพร้อมในการประกอบการวางแผนพัฒนาพื้นที่ในอนาคต และประกอบการดำเนินการตามแผนปฏิบัติการฉุกเฉิน เพื่อป้องกันและลดผลกระทบจากการเกิดอุบัติเหตุตามแนวทอสงก้าชฯ และนำเสนอให้สำนักงานนโยบายและแผนทรัพยากรธรรมชาติและสิ่งแวดล้อมโดยผนวกในรายงานผลการปฏิบัติตาม มาตรการป้องกันและแก้ไขผลกระทบสิ่งแวดล้อม และมาตรการติดตามตรวจคุณภาพสิ่งแวดล้อม	พื้นที่โครงการทอสงก้าช	ตลอดระยะเวลาดำเนินการ
	6) จัดทำคู่มือระบับเหตุฉุกเฉินโครงการทอสงก้าชรรรมชาติไปยังบริษัท จีเอ็มพี แพ็คเกจจิ้ง จำกัดและบริษัท เอเซียแปซิฟิกลาส จำกัด และประชาสัมพันธ์คู่มือระบับเหตุฉุกเฉินเพื่อความรู้เกี่ยวกับการดำเนินการเมื่อเกิดเหตุฉุกเฉินต่อชุมชน ผู้ประกอบการ หน่วยงานป้องกันและบรรเทาสาธารณภัยในพื้นที่ หน่วยงานด้านการจราจร และหน่วยงานต่าง ๆ ในพื้นที่อย่างต่อเนื่อง	พื้นที่โครงการทอสงก้าช	ตลอดระยะเวลาดำเนินการ

ตารางที่ 1.4-1-13 (ต่อ)

องค์ประกอบ สิ่งแวดล้อม	มาตรการป้องกันและแก้ไขผลกระทบสิ่งแวดล้อม	สถานที่ดำเนินการ	ระยะเวลาดำเนินการ
มาตรการทั่วไป (ต่อ)	7) ตรวจสอบความพร้อมของการดำเนินงานตามแผนฉุกเฉินอย่างสม่ำเสมอและฝึกซ้อมแผนฉุกเฉินกับชุมชน ผู้ประกอบการ หน่วยงานป้องกันและบรรเทาสาธารณภัยในพื้นที่ หน่วยงานด้านการจราจร และหน่วยงานต่าง ๆ ในพื้นที่อย่างต่อเนื่อง เพื่อเตรียมความพร้อมทั้งด้านแผนงาน การบังคับบัญชา การประสานงาน และความพร้อมของอุปกรณ์ เมื่อเกิดเหตุฉุกเฉิน	พื้นที่โครงการทอส่งก๊าซ	ตลอดระยะเวลาดำเนินการ
	8) หากเกิดความเสียหายอันเนื่องมาจากการดำเนินการโครงการให้ บริษัท ปตท. จำกัด (มหาชน) ดำเนินการจ่ายค่าชดเชยเร่งด่วนให้แก่ผู้ได้รับผลกระทบ เพื่อเป็นการบรรเทาทุกข์ฉุกเฉินในเบื้องต้น	พื้นที่โครงการทอส่งก๊าซ	ตลอดระยะเวลาดำเนินการ
	9) รายงานผลการปฏิบัติตามแผนปฏิบัติการด้านสิ่งแวดล้อมให้สำนักงานนโยบายและแผนทรัพยากรธรรมชาติและสิ่งแวดล้อมพิจารณาตามระยะเวลาที่กำหนดในแผนปฏิบัติการโดยให้เป็นไปตามแนวทางการจัดทำรายงานผลการปฏิบัติตามมาตรการป้องกัน และแก้ไขผลกระทบสิ่งแวดล้อม และมาตรการติดตามตรวจสอบคุณภาพสิ่งแวดล้อมของสำนักงานนโยบายและแผนทรัพยากรธรรมชาติและสิ่งแวดล้อม และรายงานให้กับจังหวัดเชียงใหม่ หน่วยงานอนุญาต กรมธุรกิจพลังงานและสำนักงานคณะกรรมการกำกับกิจการพลังงานรวมทั้งหน่วยงานปกครองส่วนท้องถิ่น ได้แก่ เทศบาลตำบลพินนา รับทราบ	พื้นที่โครงการทอส่งก๊าซ	ตลอดระยะเวลาดำเนินการ
	10) หากผลการติดตามตรวจสอบคุณภาพสิ่งแวดล้อมแสดงให้เห็นแนวโน้มปัญหาสิ่งแวดล้อม บริษัทฯ ต้องดำเนินการปรับปรุงแก้ไขปัญหานั้นโดยเร็ว และหากเกิดเหตุการณ์ใด ๆ ที่อาจก่อให้เกิดผลกระทบต่อสิ่งแวดล้อม บริษัทฯ ต้องแจ้งให้สำนักงานนโยบายและแผนทรัพยากรธรรมชาติและสิ่งแวดล้อมทราบโดยเร็ว เพื่อจะได้ประสานให้ความร่วมมือในการแก้ไขปัญหาดังกล่าว	พื้นที่โครงการทอส่งก๊าซ	ตลอดระยะเวลาดำเนินการ



ตารางที่ 1.4-1-13 (ต่อ)

องค์ประกอบ สิ่งแวดล้อม	มาตรการป้องกันและแก้ไขผลกระทบสิ่งแวดล้อม	สถานที่ดำเนินการ	ระยะเวลาดำเนินการ
มาตรการทั่วไป (ต่อ)	<p>11) หากบริษัท ปตท. จำกัด (มหาชน) (ปตท.) มีความประสงค์จะเปลี่ยนแปลงรายละเอียดโครงการ หรือ มาตรการป้องกันและแก้ไขผลกระทบสิ่งแวดล้อม หรือมาตรการติดตามตรวจสอบผลกระทบสิ่งแวดล้อมที่ได้รับความเห็นชอบแล้ว ให้บริษัท ปตท. จำกัด (มหาชน) แจ้งให้หน่วยงานที่มีอำนาจหน้าที่ในการพิจารณาอนุมัติหรืออนุญาตดำเนินการดังนี้</p> <ul style="list-style-type: none"> <li>- หากหน่วยงานผู้อนุมัติหรืออนุญาตเห็นว่าการเปลี่ยนแปลงดังกล่าว เกิดผลดีต่อสิ่งแวดล้อม มากกว่าหรือเทียบเท่ามาตรการที่กำหนดไว้ในรายงานการวิเคราะห์ผลกระทบสิ่งแวดล้อมที่ ได้รับความเห็นชอบไว้แล้ว ให้หน่วยงานผู้อนุมัติรับจดแจ้งให้เป็นไปตามหลักเกณฑ์และเงื่อนไขที่กำหนดไว้ในกฎหมายนั้น ๆ ต่อไปพร้อมกับให้จัดทำสำเนาการเปลี่ยนแปลงดังกล่าวข้างต้นที่รับจดแจ้งไว้ให้สำนักงานนโยบายและแผนทรัพยากรธรรมชาติและสิ่งแวดล้อมเพื่อทราบ</li> <li>- หากหน่วยงานผู้อนุมัติหรืออนุญาตเห็นว่าการเปลี่ยนแปลงดังกล่าว อาจกระทบต่อสาระสำคัญในรายงานการวิเคราะห์ผลกระทบสิ่งแวดล้อมที่ได้รับความเห็นชอบไว้แล้ว ให้หน่วยงานผู้อนุมัติหรืออนุญาต จัดส่งรายงานการเปลี่ยนแปลงดังกล่าวให้สำนักงานนโยบายและแผนทรัพยากรธรรมชาติและสิ่งแวดล้อม เพื่อเสนอให้คณะกรรมการผู้ชำนาญการพิจารณารายงานการวิเคราะห์ผลกระทบสิ่งแวดล้อม (คชก.) ชุดที่เกี่ยวข้องให้ความเห็นประกอบก่อนดำเนินการเปลี่ยนแปลง และเมื่อโครงการได้รับอนุมัติหรืออนุญาตให้มีการเปลี่ยนแปลงให้หน่วยงาน ผู้อนุมัติหรืออนุญาตแจ้งผลการเปลี่ยนแปลงดังกล่าวให้สำนักงานนโยบายและแผนทรัพยากรธรรมชาติและสิ่งแวดล้อมเพื่อทราบ</li> </ul>	พื้นที่โครงการทอส่งก๊าซ	ตลอดระยะเวลาดำเนินการ

ตารางที่ 1.4-1-13 (ต่อ)

องค์ประกอบ สิ่งแวดล้อม	มาตรการป้องกันและแก้ไขผลกระทบสิ่งแวดล้อม	สถานที่ดำเนินการ	ระยะเวลาดำเนินการ
1. ด้านสังคม	- สร้างความสัมพันธ์ที่ดีกับชุมชนใกล้เคียงโดยเข้าร่วมดำเนินกิจกรรมการมีส่วนร่วมและสนับสนุนการดำเนินกิจกรรมต่าง ๆ ของชุมชนหรือหน่วยงานในพื้นที่ตามความเหมาะสม เช่น การร่วมกิจกรรมตามเทศกาล ประเพณีวันสำคัญของชุมชน การสนับสนุนด้านการกีฬา ด้านการศึกษา ด้านสาธารณสุข และสาธารณประโยชน์ต่าง ๆ เป็นต้น	-	ตลอดระยะเวลาดำเนินการ
	- เผยแพร่ข้อมูลข่าวสารเกี่ยวกับก๊าซธรรมชาติและความปลอดภัย สร้างความรู้ ความเข้าใจและความเชื่อมั่นต่อระบบและองค์กรโดยผ่านสื่อประเภทต่าง ๆ เช่นการให้ความรู้เกี่ยวกับก๊าซธรรมชาติ ความสำคัญของป้ายเหนือท่อ ช่องทางติดต่อระหว่างชุมชนกับ ปตท. การเผยแพร่ข้อมูลผ่านแผ่นพับ ใบปลิว เป็นต้น	-	ตลอดระยะเวลาดำเนินการ
	- จัดให้มีการทำ Pipeline Patrolling ตามแผนการบำรุงรักษาท่อส่งก๊าซที่วางไว้	-	ตลอดระยะเวลาดำเนินการ
	- จัดให้มีระบบการรับเรื่องร้องเรียนและกระบวนการในการแก้ไขข้อร้องเรียน	-	ตลอดระยะเวลาดำเนินการ
	- จัดให้มีระบบประกันภัยสาธารณะคุ้มครองชีวิตและทรัพย์สินที่ได้รับความเสียหายจากการดำเนินโครงการ	-	ตลอดระยะเวลาดำเนินการ
	- นำแผนปฏิบัติการด้านสิ่งแวดล้อมและคุ้มครองเงินของชุมชนไปติดประกาศในสถานที่ราชการและชุมชนที่เกี่ยวข้อง	-	ตลอดระยะเวลาดำเนินการ
2. ด้าน สุข ภาพ อาชีวอนามัยและความปลอดภัย	<p>- การฝึกอบรมด้านอาชีวอนามัยและความปลอดภัย</p> <p>- จัดให้มีการอบรมให้ความรู้ทางด้านอาชีวอนามัยและความปลอดภัยอย่างเหมาะสมให้กับพนักงานที่ปฏิบัติงานเกี่ยวข้องกับการใช้ก๊าซฯ โดยหัวข้อที่ทำการฝึกอบรม ยกตัวอย่างเช่น</p> <ul style="list-style-type: none"> <li>- กฎระเบียบความปลอดภัยและวิธีการปฏิบัติงานอย่างปลอดภัยในเขตรบบท่อส่งก๊าซฯ</li> <li>- การใช้อุปกรณ์ป้องกันอันตรายส่วนบุคคล</li> <li>- วิธีการปฏิบัติกรณีฉุกเฉิน</li> <li>- การปฐมพยาบาลเบื้องต้น เป็นต้น</li> </ul>	พื้นที่ดำเนินการระบบขนส่งก๊าซธรรมชาติทางท่อ	ตลอดระยะเวลาดำเนินการ

ตารางที่ 1.4-1-13 (ต่อ)

องค์ประกอบ สิ่งแวดล้อม	มาตรการป้องกันและแก้ไขผลกระทบสิ่งแวดล้อม	สถานที่ดำเนินการ	ระยะเวลาดำเนินการ
2. ด้าน สุข ข ภา พ อาชีวอนามัยและ ความปลอดภัย (ต่อ)	<b>- การป้องกันและควบคุมการเกิดอุบัติเหตุก๊าซรั่วและการลุกไหม้จากก๊าซรั่ว</b> 1. จัดให้มีการตรวจสอบและบำรุงรักษาระบบท่อส่งก๊าซฯ อย่างสม่ำเสมอ รวมถึงมีแผนบำรุงรักษา ในเชิงป้องกันโดยเฉพาะอุปกรณ์เกี่ยวกับความปลอดภัยในส่วนของระบบท่อส่งก๊าซธรรมชาติ โดยมีการเฝ้าระวังและบำรุงรักษาดังนี้	พื้นที่ดำเนินการระบบขนส่งก๊าซ ธรรมชาติทางท่อ	ตลอดระยะเวลาดำเนินการ
	<b>- การเฝ้าระวังแนวท่อ</b> - สำรวจพื้นที่วางท่อส่งก๊าซธรรมชาติ เพื่อให้เป็นไปตามมาตรฐาน ASME B31.8 หัวข้อ 851.2 และ 852.1 เป็นประจำปีละ 2 ครั้ง - สำรวจป้ายเตือนเพื่อให้เป็นไปตามมาตรฐาน ASME B31.8 หัวข้อ 851.7 เป็นประจำปี ละ 2 ครั้ง พร้อมกับการสำรวจพื้นที่	พื้นที่ดำเนินการระบบขนส่งก๊าซ ธรรมชาติทางท่อ	ตลอดระยะเวลาดำเนินการ
	<b>- การบำรุงรักษาแนวท่อ</b> - สำรวจและสังเกตการหลุดตัวของท่อส่งก๊าซธรรมชาติและการกัดเซาะของดินที่ปิดทับท่อส่ง ก๊าซธรรมชาติบริเวณที่ดินอ่อน ทางน้ำไหลหรือทางลาดชันเพื่อให้เป็นไปตามมาตรฐานเป็น ประจำปีทุก 1 ปี	พื้นที่ดำเนินการระบบขนส่งก๊าซ ธรรมชาติทางท่อ	ตลอดระยะเวลาดำเนินการ
	<b>- การสำรวจรอยรั่ว</b> - สำรวจรอยรั่วของท่อส่งก๊าซธรรมชาติเพื่อให้เป็นไปตามมาตรฐาน ASME B31.8 ข้อ 851.3 และ 852.2 เป็นประจำปีละ 1 ครั้ง - ตรวจสอบการชำรุดของ Coating ของท่อส่งก๊าซธรรมชาติเป็นประจำทุก ๆ 5 ปี หรือเมื่อมีการ เปลี่ยนแปลงของสิ่งแวดล้อม หรือค่า Pipe to Soil Potential ต่ำกว่าเกณฑ์ให้ตรวจสอบเป็น การเฉพาะ - ตรวจสอบสภาพของ Insulating Joint/Flange ว่ามีการรั่วหรือลัดวงจรหรือไม่ ตามมาตรฐาน ASME B31.8 หัวข้อ 862.1.3 เป็นประจำปีละ 1 ครั้ง	พื้นที่ดำเนินการระบบขนส่งก๊าซ ธรรมชาติทางท่อ	ตลอดระยะเวลาดำเนินการ


ตารางที่ 1.4-1-13 (ต่อ)

องค์ประกอบ สิ่งแวดล้อม	มาตรการป้องกันและแก้ไขผลกระทบสิ่งแวดล้อม	สถานที่ดำเนินการ	ระยะเวลาดำเนินการ
2. ด้าน สุข ภาพ อาชีวอนามัยและ ความปลอดภัย (ต่อ)	- การบำรุงรักษาระบบป้องกันการผุกร่อน - ตรวจสอบระดับแรงดันไฟฟ้าที่ใช้ป้องกันการผุกร่อนของท่อส่งก๊าซธรรมชาติ เพื่อตรวจสอบว่าท่อส่งก๊าซธรรมชาติบริเวณใดมีค่าระดับแรงดันไฟฟ้าต่ำกว่ามาตรฐาน NACE RP-0169 เป็นประจำทุก ๆ 5 ปี	พื้นที่ดำเนินการระบบขนส่งก๊าซธรรมชาติทางท่อ	ตลอดระยะเวลาดำเนินการ
	2. ควบคุมให้มีการปฏิบัติตามนโยบายความปลอดภัยอาชีวอนามัยและสิ่งแวดล้อมและขั้นตอนคู่มือการปฏิบัติ ภาวะเฝ้าระวังความปลอดภัยเกี่ยวกับการปฏิบัติงานในเขตรบบท่อส่งก๊าซฯ	พื้นที่ดำเนินการระบบขนส่งก๊าซธรรมชาติทางท่อ	ตลอดระยะเวลาดำเนินการ
	3. ดูแลรักษาป้ายแสดงตำแหน่งแนวท่อส่งก๊าซฯ ให้เห็นข้อความและหมายเลขโทรศัพท์แจ้งเหตุอย่างชัดเจน	พื้นที่ดำเนินการระบบขนส่งก๊าซธรรมชาติทางท่อ	ตลอดระยะเวลาดำเนินการ
	4. ประสานงานไปยังเจ้าของพื้นที่ที่ท่อส่งก๊าซธรรมชาติของโครงการวางผ่านและหน่วยงานที่รับผิดชอบดูแลระบบสาธารณูปโภคบริเวณใกล้เคียงแนววางท่อส่งก๊าซฯ ของโครงการ ให้แจ้งกิจกรรมใด ๆ ที่ดำเนินการในเขตรบบท่อส่งก๊าซธรรมชาติของโครงการ (ROW) แก่ ปตท. เป็นการล่วงหน้า	พื้นที่ดำเนินการระบบขนส่งก๊าซธรรมชาติทางท่อ	ตลอดระยะเวลาดำเนินการ
	5. โครงการต้องติดต่อประสานงานกับบ้านเรือนและพื้นที่อ่อนไหวที่อยู่ในบริเวณใกล้เคียงแนวท่อส่งก๊าซฯ เพื่อให้ข้อมูลรายละเอียดโครงการ ความรู้ ความปลอดภัยของก๊าซธรรมชาติ รวมทั้งวิธีปฏิบัติตนในกรณีพบเหตุฉุกเฉินก๊าซฯ รั่วไหลจากท่อ รวมทั้งขอความร่วมมือให้ช่วยสอดส่องดูแลแนววางท่อส่งก๊าซธรรมชาติของโครงการ หากพบเห็นผู้กระทำการ ขุด ตอก ถมดิน ก่อสร้างใด ๆ บริเวณ แนวท่อก๊าซฯ ให้ทำการแจ้งมายัง ปตท. ตามเบอร์โทรศัพท์ที่ได้แจ้งไว้	พื้นที่ดำเนินการระบบขนส่งก๊าซธรรมชาติทางท่อ	ตลอดระยะเวลาดำเนินการ

ตารางที่ 1.4-1-13 (ต่อ)

องค์ประกอบ สิ่งแวดล้อม	มาตรการป้องกันและแก้ไขผลกระทบสิ่งแวดล้อม	สถานที่ดำเนินการ	ระยะเวลาดำเนินการ
2. ด้าน สุข ภา พ อาชีวอนามัยและ ความปลอดภัย (ต่อ)	การเตรียมความพร้อมและการปฏิบัติงานกรณีเกิดการรั่วไหลของก๊าซฯ	พื้นที่ดำเนินการระบบขนส่งก๊าซ ธรรมชาติทางท่อ	ตลอดระยะเวลาดำเนินการ
	- จัดให้มีแผนระงับเหตุฉุกเฉินในการปฏิบัติงานฉุกเฉินเพื่อควบคุมสถานการณ์ในทันทีที่เกิด อุบัติเหตุจากการรั่วของก๊าซฯ ซึ่งศูนย์ปฏิบัติการระบบท่อเขต 1 เป็นหน่วยงานที่รับผิดชอบใน การระงับเหตุฉุกเฉินที่เกิดขึ้นกับระบบท่อส่งก๊าซฯ ของโครงการ		
	- จัดทำเลขหมายโทรศัพท์ของหน่วยงานที่ต้องประสานงานในกรณีเกิดเหตุการณ์ฉุกเฉิน ได้แก่ สถานีตำรวจท้องที่ หน่วยบรรเทาสาธารณภัยโรงพยาบาลที่อยู่ใกล้เคียง เป็นต้น	พื้นที่ดำเนินการระบบขนส่งก๊าซ ธรรมชาติทางท่อ	ตลอดระยะเวลาดำเนินการ
	- จัดให้มีเจ้าหน้าที่ประจำที่ผ่านการฝึกอบรมเป็นอย่างดีเพื่อทำหน้าที่ควบคุมดูแลในกรณีเกิด การรั่วไหลของก๊าซฯ	พื้นที่ดำเนินการระบบขนส่งก๊าซ ธรรมชาติทางท่อ	ตลอดระยะเวลาดำเนินการ
	- จัดให้มีระบบประกันภัยสาธารณะคุ้มครองความเสียหายที่อาจเกิดขึ้นต่อชีวิต และทรัพย์สิน จากการดำเนินโครงการรวมทั้งมีขั้นตอนในการชดเชยเร่งด่วนเพื่อเป็นการบรรเทาทุกข์ฉุกเฉิน	พื้นที่ดำเนินการระบบขนส่งก๊าซ ธรรมชาติทางท่อ	ตลอดระยะเวลาดำเนินการ
	- จัดทำแผนฉุกเฉินสำหรับระบบท่อส่งก๊าซฯ และมีการฝึกซ้อมตามแผนการดำเนินงาน คุณภาพความปลอดภัยและอาชีวอนามัยของสายงานระบบท่อส่งก๊าซฯ ของ ปตท. โดย สรุปผลจากการซ้อมแผนฉุกเฉินจะถูกนำมาประเมินผลและปรับปรุงแก้ไขแผนระงับเหตุ ฉุกเฉินของระบบท่อส่งก๊าซฯ เพื่อแก้ไขข้อบกพร่องต่าง ๆ ที่คาดว่าจะเกิดปัญหาเมื่อเกิด เหตุการณ์ฉุกเฉินขึ้นจริง	พื้นที่ดำเนินการระบบขนส่งก๊าซ ธรรมชาติทางท่อ	ตลอดระยะเวลาดำเนินการ
	งานอาชีวอนามัยและความปลอดภัยสำหรับพนักงานที่ปฏิบัติงาน	พื้นที่ดำเนินการระบบขนส่งก๊าซ ธรรมชาติทางท่อ	ตลอดระยะเวลาดำเนินการ
	- ควบคุมให้มีการใช้อุปกรณ์ป้องกันอันตรายส่วนบุคคลที่เหมาะสมในแต่ละประเภทของงาน		
	- ควบคุมให้มีการตรวจสอบสภาพของเครื่องมือ อุปกรณ์ก่อนนำมาใช้ปฏิบัติงาน	พื้นที่ดำเนินการระบบขนส่งก๊าซ ธรรมชาติทางท่อ	ตลอดระยะเวลาดำเนินการ
	- ขณะที่ดำเนินการซ่อมแซมท่อก๊าซฯ ที่รั่ว ต้องปฏิบัติ ดังนี้	พื้นที่ดำเนินการระบบขนส่งก๊าซ ธรรมชาติทางท่อ	ตลอดระยะเวลาดำเนินการ

ตารางที่ 1.4-1-13 (ต่อ)

องค์ประกอบ สิ่งแวดล้อม	มาตรการป้องกันและแก้ไขผลกระทบสิ่งแวดล้อม	สถานที่ดำเนินการ	ระยะเวลาดำเนินการ
2. ด้าน สุข ภาพ อาชีวอนามัยและ ความปลอดภัย (ต่อ)	<ul style="list-style-type: none"> <li>- จัดให้มีระบบขออนุญาตเข้าทำงานบริเวณที่ทำการเชื่อมต่อท่อ และการตรวจสอบรอยเชื่อมด้วยการฉายรังสี</li> <li>- กันเขตพื้นที่ที่ทำการเชื่อมต่อ พร้อมทั้งติดตั้งเครื่องหมายเตือนแสดงเขตหวงห้ามที่อาจเกิดอันตราย</li> <li>- กันบริเวณพื้นที่ที่ทำการตรวจสอบรอยเชื่อมด้วยการฉายรังสี พร้อมทั้งห้ามมิให้ผู้ที่ไม่มีส่วนเกี่ยวข้องเข้ามาในพื้นที่ดังกล่าวโดยเด็ดขาด</li> <li>- พื้นที่ปฏิบัติงานตรวจสอบรอยเชื่อมด้วยการฉายรังสี ต้องจัดให้มีป้ายรังสีแสดงไว้โดยมีข้อความ และสัญลักษณ์ ในป้ายดังนี้</li> </ul>  <ul style="list-style-type: none"> <li>- ผู้ปฏิบัติงานตรวจสอบรอยเชื่อมด้วยการฉายรังสีต้องตรวจสอบและติด Film badge ก่อนดำเนินการเข้าปฏิบัติ</li> </ul>	พื้นที่ดำเนินการระบบขนส่งก๊าซธรรมชาติทางท่อ	ตลอดระยะเวลาดำเนินการ
	- ตรวจสอบสุขภาพพนักงานปฏิบัติงานเป็นประจำปีละ 1 ครั้ง	พื้นที่ดำเนินการระบบขนส่งก๊าซธรรมชาติทางท่อ	ตลอดระยะเวลาดำเนินการ
	- จัดให้มีอุปกรณ์ปฐมพยาบาลเบื้องต้นประจำที่ศูนย์ปฏิบัติการระบบท่อส่งก๊าซฯ เขต 1 ชลบุรี	ส่วนปฏิบัติการระบบท่อเขต 1	ตลอดระยะเวลาดำเนินการ
	<b>การรายงานอุบัติเหตุ</b> <ul style="list-style-type: none"> <li>- พนักงานที่เป็นผู้ประสบเหตุหรือพบเหตุการณ์มีหน้าที่เขียนรายงานอุบัติเหตุ/อุบัติการณ์แจ้งให้ผู้บังคับบัญชาตามสายงานและหน่วยงานที่เกี่ยวข้องรับทราบได้ทันทีโดยสามารถรายงานผ่านทาง Intranet เพื่อดำเนินการวิเคราะห์สอบสวนหาสาเหตุร่วมกันและกำหนดมาตรการป้องกันมิให้เกิดเหตุซ้ำขึ้นอีก</li> </ul>	พื้นที่ดำเนินการระบบขนส่งก๊าซธรรมชาติทางท่อ	ตลอดระยะเวลาดำเนินการ



**ตารางที่ 1.4-2-11 สรุปมาตรการติดตามตรวจสอบผลกระทบสิ่งแวดล้อม (ระยะดำเนินการ)**  
**ของโครงการทอส่งก๊าซธรรมชาติในพื้นที่รับผิดชอบของส่วนปฏิบัติการระบบท่อเขต 1**  
**โครงการทอส่งก๊าซธรรมชาติไปยังบริษัท จีเอ็มพี แพ็คเกจจิ้ง จำกัด และบริษัท เอเซียแปซิฟิกลาส จำกัด**  
**(ปัจจุบันเปลี่ยนชื่อเป็น บริษัท นำชัยพัฒนา แพ็คเกจจิ้ง จำกัด และบริษัท เอเซียแปซิฟิกลาส จำกัด)**

องค์ประกอบสิ่งแวดล้อม	มาตรการติดตามตรวจสอบผลกระทบสิ่งแวดล้อม	สถานที่ดำเนินการ	ระยะเวลาดำเนินการ
ด้านสุขภาพ อาชีวอนามัยและความปลอดภัย	- สถิติอุบัติเหตุ การเจ็บป่วย และการบาดเจ็บในระหว่างการทำงาน	พื้นที่ดำเนินการระบบขนส่งก๊าซธรรมชาติทางท่อ	บันทึกการเกิดอุบัติเหตุ การรั่วไหลของก๊าซธรรมชาติ เหตุฉุกเฉินที่เกิดขึ้นพร้อมทั้งหาสาเหตุวิธีการแก้ไขเป็นประจำทุกปี
	- สุขภาพพนักงาน	พื้นที่ดำเนินการระบบขนส่งก๊าซธรรมชาติทางท่อ	บันทึกสถิติการเจ็บป่วยและบาดเจ็บในระหว่างการทำงานของพนักงานประจำปี
	- สถิติอุบัติเหตุ การรั่วไหลของก๊าซธรรมชาติและเหตุฉุกเฉินที่เกิดขึ้น	พื้นที่ดำเนินการระบบขนส่งก๊าซธรรมชาติทางท่อ	ตรวจสอบสุขภาพของพนักงานปีละ 1 ครั้ง ตลอดระยะดำเนินการ