

รายงานผลการปฏิบัติตามมาตรการป้องกันและแก้ไขผลกระทบสิ่งแวดล้อม
และมาตรการติดตามตรวจสอบผลกระทบสิ่งแวดล้อม

โครงการเหมืองแร่ยิปซัมและแอนไฮไดรต์

ตามประทานบัตรที่ 33121/16128

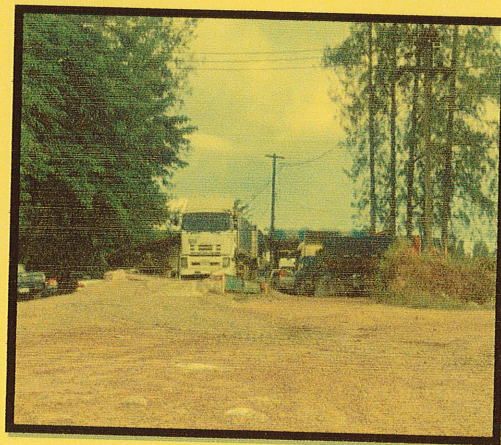
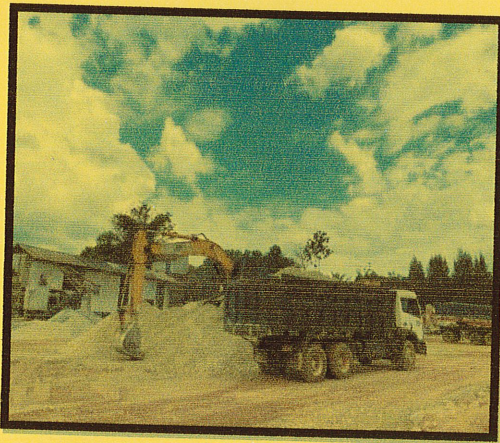
ของบริษัท ยูนิโสม จำกัด ร่วมแผนผังเดียวกันกับประทานบัตรที่ 33154/16452

ของ บริษัท สุดมิน จำกัด (บริษัท ยูนิโสม จำกัด รับช่วงฯ)

ตั้งอยู่ที่ หมู่ที่ 4 ตำบลทุ่งใหญ่ อำเภอทุ่งใหญ่ จังหวัดนครศรีธรรมราช

เลขที่ 464 ถนนรัชดาภิเษก แขวงสามเสนนอก เขตห้วยขวาง กรุงเทพมหานคร 10310

โทรศัพท์ 02-5415693



ฉบับประจำเดือน มกราคม-มิถุนายน 2568

รายงานผลการปฏิบัติตามมาตรการป้องกันและแก้ไขผลกระทบสิ่งแวดล้อม
และมาตรการติดตามตรวจสอบผลกระทบสิ่งแวดล้อม

โครงการเหมืองแร่ยิปซัมและแอนไฮไดรต์
ตามประทานบัตรที่ 33121/16128
ของบริษัท ยูนิโสม จำกัด ร่วมแผนผังเดียวกันกับประทานบัตรที่ 33154/16452
ของ บริษัท สุดมิน จำกัด (บริษัท ยูนิโสม จำกัด รับช่วงฯ)
ตำบลทุ่งใหญ่ อำเภอทุ่งใหญ่ จังหวัดนครศรีธรรมราช

จัดทำโดย

บริษัท อะตอม เอ็นไวรอนเมนทอล คอนซัลแตนท์ จำกัด
ฉบับประจำเดือน มกราคม-มิถุนายน 2568

แบบ ตต.1

หนังสือรับรองการจัดทำรายงานผลการปฏิบัติตามมาตรการป้องกันและแก้ไขผลกระทบสิ่งแวดล้อม
และมาตรการติดตามตรวจสอบคุณภาพสิ่งแวดล้อม
โครงการด้านเหมืองแร่โรงโม่และบดย่อยหิน

วันที่ 3 เดือน กรกฎาคม พ.ศ. 2568

หนังสือรับรองฉบับนี้ ขอรับรองว่า บริษัท อะตอม เอ็นไวรอนเมนทอล คอนซัลแตนท์ จำกัด เป็นผู้จัดทำ
รายงานผลการปฏิบัติตามมาตรการป้องกันและแก้ไขผลกระทบสิ่งแวดล้อมและมาตรการติดตามตรวจสอบคุณภาพ
สิ่งแวดล้อม โครงการเหมืองแร่โม่และบดและแอนไฮไดรต์ ตามประทานบัตรที่ 33121/16128 ของบริษัท ยูนิโสม จำกัด ร่วม
แผนผังเดียวกันกับประทานบัตรที่ 33154/16452 ของ บริษัท สูดมิน จำกัด (บริษัท ยูนิโสม จำกัด รับช่วงฯ) ตำบลทุ่ง
ใหญ่ อำเภอทุ่งใหญ่ จังหวัดนครศรีธรรมราช ฉบับประจำเดือน

(/) มกราคม-มิถุนายน พ.ศ.2568

() กรกฎาคม-ธันวาคม พ.ศ.2568

() อื่นๆ (ระบุ) _____

โดยมีคณะผู้จัดทำรายงาน ดังต่อไปนี้

ผู้จัดทำรายงาน

ลายมือชื่อ

ตำแหน่ง

นายรักพงษ์ นพเดช

นาย รักพงษ์ นพเดช

ผู้จัดการฝ่ายวิชาการ

นางสาวศรสวรรค์ มหานาม

นางสาว ศรสวรรค์ มหานาม

นักวิชาการสิ่งแวดล้อม

นางสาวธัญญารัตน์ พิลิก

นางสาว ธัญญารัตน์ พิลิก

นักวิชาการสิ่งแวดล้อม

ขอแสดงความนับถือ



นาย รักพงษ์ นพเดช

ผู้จัดการฝ่ายวิชาการ

รายงานผลการปฏิบัติตามมาตรการป้องกันและแก้ไขผลกระทบสิ่งแวดล้อม
และมาตรการติดตามตรวจสอบคุณภาพสิ่งแวดล้อม
โครงการด้านเหมืองแร่โรงโม่และบดย่อยหิน

- 1.ชื่อโครงการ โครงการเหมืองแร่บดขี้ผึ้งและแอนไฮไดรต์
2. สถานที่ตั้ง ตำบลทุ่งใหญ่ อำเภอทุ่งใหญ่ จังหวัดนครศรีธรรมราช
- 3.ชื่อเจ้าของโครงการ ประทานบัตรที่ 33121/16128 ของบริษัท ยูนิโสม จำกัด ร่วมแผนผังเดียวกันกับ
ประทานบัตรที่ 33154/16452 ของ บริษัท สุดมิน จำกัด (บริษัท ยูนิโสม จำกัด รับช่วงฯ) จำกัด
4. สถานที่ติดต่อ ที่อยู่ 464 ถนนรัชดาภิเษก แขวงสามเสนนอก เขตห้วยขวาง กรุงเทพมหานคร 10310
โทรศัพท์ 02-5415693
5. จัดทำโดย บริษัท อะตอม เอ็นไวรอนเมนทอล คอนซัลแตนท์ จำกัด
โทรศัพท์ 084-3344828 Email dirakrit_5252@hotmail.com
6. โครงการผ่านการพิจารณาของคณะกรรมการผู้ชำนาญการเมื่อวันที่ _22_ เดือน_กันยายน_พ.ศ.2563_
7. โครงการได้นำเสนอรายงานผลการปฏิบัติครั้งสุดท้ายเมื่อวันที่ _-_ เดือน_พฤศจิกายน_พ.ศ._2567__
8. รายละเอียดโครงการ อยู่ในรายงาน

สารบัญ

หน้า

บทที่ 1 บทนำ

1.1 ความเป็นมาของการจัดทำรายงาน	1-1
1.2 รายละเอียดของโครงการโดยสังเขป	1-2
1.3 รายละเอียดของโครงการ	1-2
1.3.1 ตำแหน่งที่ตั้ง	1-2
1.3.2 สภาพพื้นที่โครงการและใกล้เคียง	1-2
1.3.2 การคมนาคม	1-2
1.3.4 การทำเหมืองแร่ของโครงการ	1-2
1.4 แผนการตรวจสอบมาตรการป้องกันแก้ไขและลดผลกระทบสิ่งแวดล้อม	1-3
1.5 แผนการติดตามตรวจสอบคุณภาพสิ่งแวดล้อม	1-3

บทที่ 2 ผลการปฏิบัติตามมาตรการป้องกันและแก้ไขผลกระทบสิ่งแวดล้อม

และมาตรการติดตามตรวจสอบผลกระทบสิ่งแวดล้อม

	2-1
2.1 มาตรการป้องกันและแก้ไขผลกระทบสิ่งแวดล้อม	2-1
2.2 มาตรการติดตามตรวจสอบคุณภาพสิ่งแวดล้อม	2-29
2.2.1 เทคนิควิธีการเก็บและวิเคราะห์ตัวอย่าง	2-29
2.2.1.1 เทคนิคการเก็บและวิเคราะห์ตัวอย่างปริมาณฝุ่นละอองรวม	2-29
2.2.1.2 เทคนิควิธีการตรวจวัดระดับเสียง	2-29
2.2.1.3 เทคนิควิธีการตรวจวัดระดับความสั่นสะเทือน	2-30
2.2.1.4 เทคนิควิธีการตรวจวัดคุณภาพน้ำ	2-30
2.2.2 การตรวจวัดคุณภาพสิ่งแวดล้อม	2-31
2.2.3 ผลและสรุปผลการตรวจวัดคุณภาพสิ่งแวดล้อม	2-31
2.2.3.1 การตรวจวัดคุณภาพอากาศ	2-31
2.2.3.2 การตรวจวัดระดับเสียง	2-33
2.2.3.3 การตรวจวัดระดับความสั่นสะเทือน	2-38
2.2.3.4 การตรวจวัดคุณภาพน้ำผิวดิน	2-40
2.2.3.5 การตรวจวัดคุณภาพน้ำใต้ดิน	2-46

สารบัญ (ต่อ)

หน้า

บทที่ 3 สรุปผลการปฏิบัติตามมาตรการป้องกันและแก้ไขผลกระทบสิ่งแวดล้อม	
และมาตรการติดตามตรวจสอบผลกระทบสิ่งแวดล้อมและข้อเสนอแนะ	3.1
3.1 สรุปผลการปฏิบัติตามมาตรการป้องกันและแก้ไขผลกระทบสิ่งแวดล้อม	3-1
3.2 สรุปผลการปฏิบัติตามมาตรการติดตามตรวจสอบคุณภาพสิ่งแวดล้อม	3-2
3.2.1 การตรวจวัดคุณภาพอากาศ	3-2
3.2.2 การตรวจวัดระดับเสียง	3-3
3.2.3 การตรวจวัดระดับความสั่นสะเทือน	3-6
3.2.4 การตรวจวัดคุณภาพน้ำผิวดิน	3-8
3.2.5 การตรวจวัดคุณภาพน้ำใต้ดิน	3-10
3.3 ข้อเสนอแนะ	3-13
เอกสารแนบ	
เอกสารแนบ 1 จดหมายเห็นชอบและผลการพิจารณารายงานการวิเคราะห์ผลกระทบสิ่งแวดล้อม และมาตรการแก้ไขผลกระทบสิ่งแวดล้อม	
เอกสารแนบ 2 สำเนาประทานบัตร	
เอกสารแนบ 3 ใบรับช่วงการทำเหมือง	
เอกสารแนบ 4 ใบอนุญาตขุดเจาะเปิดและยุทธภัณฑ์	
เอกสารแนบ 5 คำสั่ง แต่งตั้งคณะกรรมการมวลชนสัมพันธ์	
เอกสารแนบ 6 บัญชีกองทุนต่างๆ	
เอกสารแนบ 7 แบบรายงานบริหารกองทุนเฝ้าระวังสุขภาพและกองทุนพัฒนารอบพื้นที่เหมืองแร่	
เอกสารแนบ 8 ผลการตรวจวัดจากห้องปฏิบัติการ	
เอกสารแนบ 9 เอกสารขึ้นทะเบียนห้องปฏิบัติการวิเคราะห์เอกชน	
เอกสารแนบ 10 ใบสอบเทียบเครื่องมือตรวจวัด	
เอกสารแนบ 11 รายงานแผนและผลการดำเนินงานด้านการฟื้นฟูพื้นที่ทำเหมือง	

สารบัญรูป

รูปที่

	หน้า
1-1 แสดงตำแหน่งที่ตั้งพื้นที่โครงการ	1-4
1-2 แสดงโครงข่ายการคมนาคมเข้าสู่พื้นที่โครงการ	1-5
2-1 จุดตรวจวัดคุณภาพอากาศ เสียง ความสั่นสะเทือนและน้ำ	2-23
2-2 ผังลม	2-24
2-3 การตรวจวัดคุณภาพอากาศและเสียงโรงเรียนวัดขนาน	2-25
2-4 การตรวจวัดคุณภาพอากาศและเสียง รพ.สต.ทุ่งใหญ่	2-25
2-5 การตรวจวัดคุณภาพอากาศลมทิศทางลม เสียงและความสั่นสะเทือนบ้านทางทิศเหนือ	2-25
2-6 การตรวจวัดความสั่นสะเทือนขอบแปลงประทานบัตรทางทิศเหนือ	2-25
2-7 การเก็บตัวอย่างน้ำประปาบาดาล รพ.สต.ทุ่งใหญ่	2-25
2-8 การเก็บตัวอย่างน้ำผิวดินชุมชนเหมือง	2-27
2-9 การเก็บตัวอย่างน้ำผิวดินคลองห้วยลุ่ม	2-26
2-10 การเก็บตัวอย่างน้ำผิวดินคลองปรึก	2-26
2-11 ที่ขังน้ำหนัก	2-26
2-12 อาคารเก็บวัตถุระเบิด	2-26
2-13 ชุมเหมือง	2-26
2-14 คูระบายน้ำ	2-26
2-15 ป้ายจำกัดความเร็ว	2-26
2-16 รถขนส่งแร่คลุมผ้าใบ	2-27
2-17 ลานกองแร่	2-27
2-18 ป้ายเตือนรถบรรทุก	2-27
2-19 แนวต้นไม้	2-27
2-20 ปากไม้	2-27
2-21 โรงโม่ระบบปิด	2-27
2-22 ป้ายประทานบัตร	2-27
2-23 สถานที่ผลิต ANFO	2-27
2-24 ที่รับเรื่องร้องเรียน	2-28
2-25 คันทำนบ	2-28
2-26 อุปกรณ์ป้องกันฝุ่นจากการเจาะระเบิด	2-28

รูปที่

สารบัญรูป (ต่อ)

2-27 ป้ายเตือนปลัดตกเหมือง	หน้า
2-28 ลานกองแร่	2-28
2-29 ป้ายเตือนอันตราย	2-28
2-30 การตอบแบบสอบถาม	2-28
2-31 การตอบแบบสอบถาม	2-28
2-32 กราฟแสดงการตรวจวัดปริมาณฝุ่นละอองเดือนเมษายน ปี พ.ศ. 2568	2-28
2-33 กราฟแสดงการตรวจวัดระดับเสียงเดือนเมษายนปี พ.ศ. 2568	2-34
2-34 กราฟแสดงการตรวจวัดคุณภาพน้ำผิวดินเดือนเมษายนปี พ.ศ. 2568	2-34
2-35 กราฟแสดงการตรวจวัดคุณภาพน้ำใต้ดินเดือนเมษายนปี พ.ศ. 2568	2-42
3-1 กราฟแสดงการตรวจวัดปริมาณฝุ่นละอองปี พ.ศ. 2565-2568	2-47
3-2 กราฟแสดงการตรวจวัดระดับเสียงปี พ.ศ. 2565-2568	3-5
3-3 กราฟแสดงการตรวจวัดคุณภาพน้ำผิวดินปี พ.ศ. 2565-2568	3-6
3-4 กราฟแสดงการตรวจวัดคุณภาพน้ำใต้ดินปี พ.ศ. 2565-2568	3-9
	3-13