

ภาคผนวก

ภาคผนวก ก

สำเนาเอกสารประทานบัตร



แบบแร่ 5

ประทานบัตร

ประทานบัตรที่ ๒๕๕๒๓ / ๑/๖ ก๑๐
ประทานบัตรฉบับนี้ออกให้แก่ บริษัท ยูนิเวอร์แซลเมเยอร์ จำกัด อายุ ปี สัญชาติ ไทย
อยู่บ้านเลขที่ ๕/๑๕ ตรอก/ซอย
ถนน พญาไท หมู่ที่ ตำบล/แขวง อนนพนาไค
อำเภอ/เขต รามเทวี จังหวัด กรุงเทพมหานคร
เพื่อให้ทำเหมือง (บนบก/ในทะเล) บนบก
ณ ตำบล ทางชุมชน อำเภอ แม่ทา จังหวัด ลำพูน
มีอายุ ๑๑ ปี นับแต่วันที่ ๒๕ เดือน สิงหาคม พ.ศ. ๒๕๖๐
และสิ้นสุดในวันที่ ๒๗ เดือน สิงหาคม พ.ศ. ๒๕๗๑
เป็นเนื้อที่ ๖๐ ไร่ ๒ งาน ๘๘ ตารางวา

ภายในเขตที่กำหนดตามแผนที่แนบท้ายประทานบัตร โดยมีรายละเอียดกำหนดไว้ตามลำดับดังต่อไปนี้

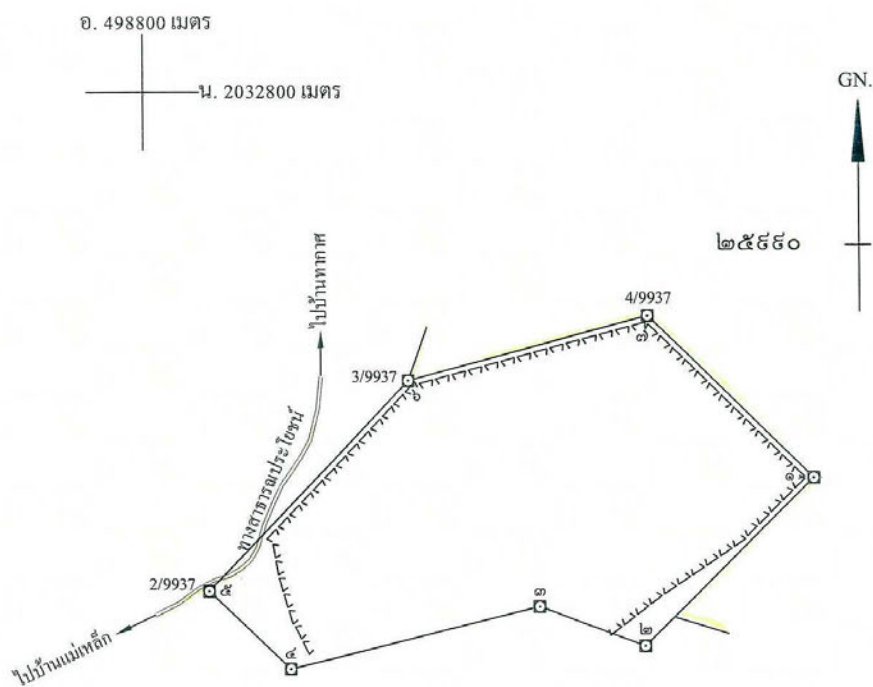
- | | |
|--|---------------------|
| (1) แผนที่แนบท้ายประทานบัตร | แสดงไว้ในลำดับที่ 1 |
| (2) เงื่อนไขการอนุญาตประทานบัตร | แสดงไว้ในลำดับที่ 2 |
| (3) แผนผังโครงการทำเหมือง | แสดงไว้ในลำดับที่ 3 |
| (4) มาตรการป้องกันและแก้ไขผลกระทบสิ่งแวดล้อม | แสดงไว้ในลำดับที่ 4 |
| (5) การชำระค่าธรรมเนียมเพื่อใช้เนื้อที่
ในการทำเหมืองประจำปี | แสดงไว้ในลำดับที่ 5 |
| (6) การเพิ่มเติมชนิดของแร่ที่จะทำเหมือง
การเปลี่ยนแปลงวิธีการทำเหมือง
แผนผังโครงการทำเหมืองและเงื่อนไข | แสดงไว้ในลำดับที่ 6 |
| (7) บันทึกการต่ออายุประทานบัตร | แสดงไว้ในลำดับที่ 7 |
| (8) บันทึกการโอนประทานบัตร | แสดงไว้ในลำดับที่ 8 |
| (9) บันทึกการหยุดการทำเหมือง | แสดงไว้ในลำดับที่ 9 |

ออกให้ ณ วันที่ ๒๕ เดือน สิงหาคม พ.ศ. ๒๕๖๐

รัฐมนตรีว่าการกระทรวงอุตสาหกรรม

ประทับตราประจำตำแหน่ง

แผนที่แนบท้ายประทานบัตรที่ ๒๕๕๒๓ / ๑๖๓๑๐
 คำขอที่ ๔๔./๒๕๕๘
 ระวางที่ 4745 I



เนื้อที่ ๖๐ ไร่ ๒ งาน ๘๗ ตารางวา

มาตราส่วน ๑:๕,๐๐๐

จากมุมหมายเลข ๑ ถึงมุมหมายเลข ๒ ทิศ ๒๒๕ องศา ๓๘ ลิปดา ระยะ ๑๐๕ ๕๖๑.๖
 จากมุมหมายเลข ๒ ถึงมุมหมายเลข ๓ ทิศ ๒๕๐ องศา ๒๒ ลิปดา ระยะ ๔๕ ๕๓๕.๖
 จากมุมหมายเลข ๓ ถึงมุมหมายเลข ๔ ทิศ ๒๕๖ องศา ๐๒ ลิปดา ระยะ ๑๑๔ ๑๕๗.๖
 จากมุมหมายเลข ๔ ถึงมุมหมายเลข ๕ ทิศ ๓๑๓ องศา ๑๖ ลิปดา ระยะ ๔๕ ๖๐๐.๖
 จากมุมหมายเลข ๕ ถึงมุมหมายเลข ๖ ทิศ ๔๔ องศา ๐๔ ลิปดา ระยะ ๑๒๘ ๗๔๘.๖

[illegible]

ลายมือชื่อ.....ผู้เขียน

(.....นายอนวัจน์ แร่ตัน.....)

ลายมือชื่อ.....ผู้แทน

(.....นายสุรวุฒิ นุชศิริ.....)

ลายมือชื่อ.....ผู้ตรวจ

(.....นายวีระศักดิ์ สาทรานนท์.....)

ภาคผนวก ข

มาตรการป้องกันและแก้ไขผลกระทบสิ่งแวดล้อม
และมาตรการติดตามตรวจสอบคุณภาพสิ่งแวดล้อม

ภาคผนวก ค

มาตรการป้องกันและแก้ไขผลกระทบสิ่งแวดล้อม (เพิ่มเติม)

ภาคผนวก ง

การสอบถามความคิดเห็นประชาชน ประจำปี 2566

การสอบถามความคิดเห็นของประชาชนที่มีต่อโครงการเหมืองแร่หินอุตสาหกรรมชนิดหินปูน
(เพื่ออุตสาหกรรมก่อสร้าง)และฟลูออไรต์ บริษัท ยูนิเวอร์แซลมายนิ่ง จำกัด
ประทานบัตรเลขที่ 25923/16310 ตำบลทาชูเงิน อำเภอแม่ทา จังหวัดลำพูน
วันที่ 22-24 ธันวาคม 2566

1. การศึกษาด้านการมีส่วนร่วมของประชาชน ประจำปี 2566

1) ความสำคัญของการศึกษาด้านการมีส่วนร่วมของประชาชน

โครงการเหมืองแร่หินอุตสาหกรรมชนิดหินปูน(เพื่ออุตสาหกรรมก่อสร้าง)และฟลูออไรต์ บริษัท ยูนิเวอร์แซลมายนิ่ง จำกัด ประทานบัตรเลขที่ 25923/16310 ตำบลทาชูเงิน อำเภอแม่ทา จังหวัดลำพูน มีสภาพภูมิประเทศของพื้นที่ในเขตโครงการเหมืองแร่หินอุตสาหกรรมชนิดหินปูน(เพื่ออุตสาหกรรมก่อสร้าง)และฟลูออไรต์ บริษัท ยูนิเวอร์แซลมายนิ่ง จำกัด ประทานบัตรเลขที่ 25923/16310 ตำบลทาชูเงิน อำเภอแม่ทา จังหวัดลำพูน เป็นส่วนใหญ่เขาและสันเขาด้านทิศตะวันตกเฉียงใต้ของดอยตม ตั้งอยู่ในระดับความสูง 360-420 เมตรเหนือระดับทะเลปานกลาง เมื่อระยะเวลาผ่านไปโครงการมีการเปลี่ยนแปลงไป อีกทั้งตามมาตรการสิ่งแวดล้อมระยะดำเนินการต้องให้มีการดำเนินการสอบถามทัศนคติและความคิดเห็นของผู้นำชุมชนที่มีต่อโครงการในด้านต่างๆ จึงดำเนินการตามมาตรการดังกล่าวดังนี้

2) วัตถุประสงค์ของการศึกษา

- เพื่อรับฟังความคิดเห็นของผู้นำชุมชนและประชาชนที่มีต่อโครงการและผลกระทบต่อสิ่งแวดล้อมที่อาจเกิดจากการดำเนินโครงการ

3) วิธีการศึกษา

3.1) ขอบเขตพื้นที่ที่ทำการศึกษา

สอบถามความคิดเห็นของผู้นำชุมชนและประชาชนที่มีต่อโครงการเกี่ยวกับ

- ทัศนคติต่อโครงการ
- ความต้องการของชุมชน
- ปัญหาที่เกิดจากโครงการ
- ความวิตกกังวลเกี่ยวกับผลกระทบเหมือง

3.2) เอกสารและเครื่องมือในการสำรวจความคิดเห็น

โดยทำการแจกแบบสำรวจความคิดเห็นของผู้นำชุมชนและประชาชนที่อาศัยอยู่ใน หมู่ที่ 9 บ้านห้วยเตือ และหมู่ที่ 8 บ้านแม่ขะนาด ดังแสดงในรูปที่ 1

4) สรุปผลการศึกษา

4.1) สรุปความเห็นของผู้ตอบแบบสอบถาม

จากการลงพื้นที่สำรวจความเห็นตอบแบบสอบถามทั้งสิ้น 200 ชุด



รูปที่ 1 ตำแหน่งและการสอบถามความคิดเห็นของชุมชน ที่มีต่อโครงการฯ ในด้านต่างๆ

ที่มา:ผู้แต่งจาก : <https://www.google.com/maps/@18.3917415,98.9738121,2020m/data=!3m1!1e3>

ตารางที่ 1 ข้อมูลทั่วไปและข้อมูลพื้นฐาน

ลำดับ	รายละเอียด	N=200	
		จำนวน	ร้อยละ
1.	ข้อมูลทั่วไปของผู้ให้สัมภาษณ์		
1.1	สถานภาพในหมู่บ้าน		
	1 ผู้ใหญ่บ้าน	1	0.5
	2 ผู้ช่วยผู้ใหญ่บ้าน	2	1.0
	3 เจ้าหน้าที่ราชการ	9	4.5
	4 ผู้นำศาสนา	11	5.5
	5 สมาชิก อบต.	8	4.0
	6 กรรมการหมู่บ้าน	13	6.5
	7 ประชาชน	156	78.0
1.2	อายุ		
	1 ต่ำกว่า 21 ปี	12	6.0
	2 21-30 ปี	33	16.5
	3 31-40 ปี	28	14.0
	4 41-50 ปี	56	28.0
	5 51-60 ปี	61	30.5
	6 60 ปีขึ้นไป	10	5.0
1.3	เพศ		
	1 ชาย	82	41.0
	2 หญิง	118	59.0
1.4	ผ่านจบการศึกษาในระดับชั้นใด		
	1 ไม่ได้เข้าศึกษาในระบบ	13	6.5
	2 ประถมศึกษาตอนต้น	29	14.5
	3 ประถมศึกษาตอนปลาย	27	13.5
	4 มัธยมศึกษาตอนต้นหรือเทียบเท่า	25	12.5
	5 มัธยมศึกษาตอนปลายหรือเทียบเท่า	41	20.5
	6 อาชีวศึกษา	31	15.5
	7 บริญญาตรีหรือเทียบเท่า	27	13.5
	8 อื่น ๆ	7	3.5
2.	ข้อมูลพื้นฐานของชุมชนในหมู่บ้าน		
2.1	ระบบสาธารณสุขโรคและสาธารณสุขการ		
	(1) บริการด้านสาธารณสุข		
	ก. สถานีอนามัย/โรงพยาบาล/คลินิกแพทย์ภายในหมู่บ้าน		
	1 ไม่มี	0	0.0
	2 มี โปรดระบุ	200	100.0
	เมื่อเจ็บป่วยประชาชนส่วนใหญ่ไปใช้บริการรักษาพยาบาล		
	1 โรงพยาบาลของรัฐ	35	17.5
	2 คลินิก/โรงพยาบาลเอกชน	14	7.0
	3 ศูนย์บริการสาธารณสุข	151	75.5

ตารางที่ 1 (ต่อ)

ลำดับ	รายละเอียด	N=200	
		จำนวน	ร้อยละ
	ข. ในหมู่บ้านของท่านเคยเกิดโรคระบาดหรือไม่		
	1 ไม่เคย	0	0.0
	2 เคย	200	100.0
	ค. ความเพียงพอของการให้บริการสาธารณสุข		
	1 พอเพียง	162	81.0
	2 ไม่พอเพียง	38	19.0
	(2) การกำจัดขยะมูลฝอยของประชาชนในหมู่บ้าน		
	1 เมา	41	20.5
	2 ผึ่ง	23	11.5
	3 กองไว้นอกบ้าน	14	7.0
	4 ใช้บริการหน่วยงานท้องถิ่น	117	58.5
	5 อื่น ๆ	5	2.5
	(3) การจัดการน้ำเสียของประชาชนในหมู่บ้าน		
	1 เททิ้งบริเวณบ้าน	64	32.0
	2 ระบายลงท่อระบายน้ำสาธารณะ	49	24.5
	3 ปลอยทิ้งลงสู่แม่น้ำลำคลอง	11	5.5
	4 เท/ระบายลงบ่อที่ทำขึ้นเอง	34	17.0
	5 นำไปรดน้ำต้นไม้/เพื่อการเกษตร	29	14.5
	6 อื่น ๆ	13	6.5

จากข้อมูลทั่วไปในตารางที่ 1 พบว่ากลุ่มตัวอย่างเป็นเพศชายร้อยละ 41.0 เพศหญิงร้อยละ 59.0 ส่วนใหญ่มีอายุอยู่ในช่วง 51-60 ปีร้อยละ 30.5 รองลงมาอยู่ในช่วง 41-50 ปี คิดเป็นร้อยละ 28.0 การศึกษาส่วนใหญ่อยู่ในระดับมัธยมศึกษาตอนปลายหรือเทียบเท่าร้อยละ 20.5 และรองลงมาคือ ระดับอาชีวศึกษาหรือเทียบเท่าร้อยละ 15.5 ข้อมูลด้านระบบสาธารณสุขโรคและสาธารณสุขการพบว่าทั้งหมดระบุว่าไม่มีสถานพยาบาลในหมู่บ้าน โดยส่วนใหญ่ร้อยละ 75.5 ระบุว่าเมื่อมีอาการเจ็บป่วยประชาชนในหมู่บ้านจะไปใช้บริการที่ศูนย์บริการสาธารณสุข ซึ่งพบว่ามีความเพียงพอต่อความต้องการของการให้บริการสาธารณสุขที่ร้อยละ 81.0 สำหรับการกำจัดขยะมูลฝอยในหมู่บ้านร้อยละ 58.5 ระบุว่าชุมชนมีการใช้บริการหน่วยงานท้องถิ่น รองลงมากำจัดขยะมูลฝอยด้วยวิธีการเผาร้อยละ 20.5 และการจัดการน้ำเสียประชาชนในหมู่บ้านส่วนใหญ่เททิ้งบริเวณบ้านร้อยละ 32.0 และระบายลงท่อระบายน้ำสาธารณะ ร้อยละ 24.5

ตารางที่ 2 ผลการสอบถามความคิดเห็นด้านปัญหาสิ่งแวดล้อม

ลำดับ	ปัจจัยปัญหาด้านสิ่งแวดล้อม	N=200	
		จำนวน	ร้อยละ
1.	น้ำเสียและการจัดการน้ำเสีย		
	1 ไม่มี	190	95.0
	2 มี โปรดระบุ	10	5.0
	- น้ำทิ้งจากอาคารบ้านเรือน	7	3.5
	- น้ำทิ้งจากสถานประกอบการเอกชน/อุตสาหกรรม	3	1.5
2.	ฝุ่นละออง		
	1 ไม่มี	63	31.5
	2 มี โปรดระบุ	137	68.5
	- เหมือง คาร์บอน ไอเสียจากยานพาหนะ	10	5.0
	- ฝุ่นละอองจากการจราจร	11	5.5
	- คาร์บอนจากการเผาหญ้า/ฟางข้าว	93	46.5
	- ฝุ่นละอองจากสถานประกอบการเหมืองแร่	20	10.0
	- คาร์บอนจากโรงงานอุตสาหกรรม	3	1.5
3.	เสียงดังรบกวน		
	1 ไม่มี	159	79.5
	2 มี โปรดระบุ	41	20.5
	- การจราจร	12	6.0
	- เพื่อนบ้านข้างเคียง	8	4.0
	- สถานประกอบการเหมืองแร่	14	7.0
	- อุตสาหกรรม	7	3.5
4.	กลิ่นเหม็นรบกวน		
	1 ไม่มี	170	85.0
	2 มี โปรดระบุ	30	15.0
	- กลิ่นไอเสียจากยานพาหนะ	11	5.5
	- กลิ่นจากน้ำเน่าเสีย	3	1.5
	- กลิ่นจากขยะตกค้าง	16	8.0
5.	การเกิดอุทกภัย		
	1 ไม่มี	192	96.0
	2 มี	8	4.0
	- น้อย	7	3.5
	- ปานกลาง	1	0.5
	- มาก	0	0.0
6.	อุบัติเหตุจากการคมนาคมทางรถยนต์		
	1 ไม่มี	108	54.0
	2 มี	91	45.5
	- รถจักรยานยนต์	61	30.5
	- รถยนต์	20	10.0
	- รถบรรทุก 6 ล้อ	6	3.0
	- รถบรรทุก 10 ล้อ	5	2.5

จากข้อมูลในตารางที่ 2 พบว่าความคิดเห็นของกลุ่มตัวอย่างเกี่ยวกับปัญหาสิ่งแวดล้อมทั่วไปสามารถแบ่งข้อมูลตามหัวข้อของแต่ละเรื่องได้ ดังนี้

- 1) ปัญหาเรื่องน้ำเสียและการจัดการน้ำเสีย ผู้ตอบแบบสอบถามส่วนใหญ่ร้อยละ 95.0 ตอบว่าไม่มีปัญหาน้ำเสียและการจัดการน้ำเสีย โดยผู้ที่พบว่ามีปัญหาเรื่องน้ำเสียร้อยละ 5.0 ระบุว่าป็นน้ำทิ้งจากอาคารบ้านเรือนเสียส่วนใหญ่
- 2) ปัญหาเรื่องฝุ่นละอองผู้ตอบแบบสอบถามส่วนใหญ่ตอบว่ามีปัญหาร้อยละ 68.5 ส่วนผู้ที่ได้รับผลกระทบเรื่องฝุ่นละอองร้อยละ 31.5 โดยแบ่งเป็น 2 สาเหตุหลัก คือ ฝุ่นละอองจากสถานประกอบการเหมืองแร่และควันจากการเผาหญ้า/ฟางข้าว ร้อยละ 10.0 และ 46.5 ตามลำดับ
- 3) ปัญหาเรื่องเสียงดังรบกวนผู้ตอบแบบสอบถามส่วนใหญ่ตอบว่าไม่มีปัญหาเรื่องนี้ร้อยละ 75.0 ส่วนผู้ที่ได้รับผลกระทบส่วนใหญ่ได้ให้ข้อมูลว่าเสียงดังร้อยละ 7.0 พบว่าเกิดเสียงดังจากสถานประกอบการเหมืองแร่
- 4) ปัญหาเรื่องกลิ่นเหม็นรบกวนผู้ตอบแบบสอบถามส่วนใหญ่ตอบว่าไม่มีร้อยละ 85.0 และได้รับผลกระทบทางกลิ่นรบกวนร้อยละ 15.0 โดยส่วนใหญ่ระบุว่าสาเหตุของปัญหากลิ่นรบกวนมาจากกลิ่นจากขยะตกค้างร้อยละ 8.0
- 5) ปัญหาเรื่องอุทกภัยนี้ผู้ตอบแบบสอบถามส่วนใหญ่ร้อยละ 96.0 ไม่พบปัญหานี้
- 6) ปัญหาเรื่องอุบัติเหตุจากการคมนาคมทางรถยนต์นั้นร้อยละ 45.5 ตอบว่ามีปัญหา ซึ่งสาเหตุมาจากรถจักรยานยนต์มากที่สุดร้อยละ 30.5 และรองลงมาร้อยละ 10.0 ระบุว่าเกิดจากรถยนต์ โดยที่ร้อยละ 54.0 ตอบว่าไม่มีปัญหาในเรื่องของอุบัติเหตุจากการคมนาคมทางรถยนต์

ตารางที่ 3 ความคิดเห็นต่อการดำเนินกิจกรรมของกลุ่มเหมืองในระยะดำเนินการ

ที่	รายละเอียด	จำนวน	ร้อยละ	ระดับผลกระทบ (ร้อยละ)			
				น้อย	ปานกลาง	มาก	มากที่สุด
1.	บริเวณพื้นที่โครงการและพื้นที่ใกล้เคียงมีโบราณสถานวัดเก่า วังเก่า สถาปัตยกรรมโบราณ วัดอุโบสถต่างๆ หรือสถานที่ศักดิ์สิทธิ์ที่ชาวบ้านบูชาหรือไม่						
	1 มี	20	10.0	-	-	-	-
	2 ไม่มี	180	90.0	-	-	-	-
2.	บริเวณพื้นที่โครงการหรือใกล้เคียงมีแหล่งทรัพยากรธรรมชาติสวยงามที่ควรอนุรักษ์หรือไม่						
	1 มี	17	8.5	-	-	-	-
	2 ไม่มี	183	91.5	-	-	-	-
3.	ท่านทราบหรือไม่ว่าร้อยละ 20 ของค่าภาคหลวงแร่จะนำมาพัฒนาชุมชนของท่าน						
	1 ทราบ	8	4.0	-	-	-	-
	2 ไม่ทราบ	192	96.0	-	-	-	-
4.	ท่านคิดว่าการทำเหมืองแร่ จะก่อให้เกิดผลดี/ผลเสียต่อชุมชนอย่างไร						
	- ผลดี (ตอบได้มากกว่า 1ข้อ)						
	1 เศรษฐกิจดีขึ้น	124	62.0	-	-	-	-
	2 สร้างงานให้กับประชาชนในชุมชน	100	50.0	-	-	-	-
	3 มีงบประมาณพัฒนาชุมชนเพิ่มขึ้น	86	43.0	-	-	-	-
	4 มีการปรับปรุงด้านสาธารณูปโภค เช่น ถนน ไฟฟ้า ประปา	37	18.5	-	-	-	-
	5 อื่น ๆ	16	8.0	-	-	-	-
	- ผลเสีย (ตอบได้มากกว่า 1ข้อ)						
	1 เสียงดังรบกวน	35	17.5	-	-	-	-
	2 ฝุ่นละออง	142	71.0	-	-	-	-
	3 ปัญหาความสั่นสะเทือน	27	13.5	-	-	-	-
	4 ปัญหาการใช้น้ำ/แหล่งน้ำ	11	5.5	-	-	-	-
	5 เส้นทางคมนาคมชำรุดเสียหาย/อุบัติเหตุ	98	49.0	-	-	-	-
	6 อื่น ๆ	8	4.0	-	-	-	-
5.	ท่านเคยได้รับผลกระทบจากการทำเหมืองแร่ในบริเวณนี้หรือไม่						
	- ความสั่นสะเทือน						
	1 เคย	18	9.0	3.0	2.0	4.0	0.0
	2 ไม่เคย	182	91.0	-	-	-	-

ตารางที่ 3 (ต่อ)

ที่	ปัญหา	จำนวน	ร้อยละ	ระดับผลกระทบ			
				น้อย (ร้อยละ)	ปานกลาง (ร้อยละ)	มาก (ร้อยละ)	มากที่สุด (ร้อยละ)
	- ผื่นละออง						
	1 เคย	157	78.5	1.5	10.0	25.5	41.5
	2 ไม่เคย	43	21.5	-	-	-	-
	- หินปลิว						
	1 เคย	52	26.0	10.0	15.5	0.5	0.0
	2 ไม่เคย	148	74.0	-	-	-	-
	- เสียรบกวน						
	1 เคย	16	8.0	4.5	3.5	0.0	0.0
	2 ไม่เคย	184	92.0	-	-	-	-
	- แห้งน้ำ						
	1 เคย	4	2.0	2.0	0.0	0.0	0.0
	2 ไม่เคย	196	98.0	-	-	-	-
	- คมนาคม						
	1 เคย	71	35.5	4.0	6.0	20.0	5.5
	2 ไม่เคย	129	64.5	-	-	-	-
6.	ท่านมีความวิตกกังวลเรื่องผลกระทบสิ่งแวดล้อมจากโครงการหรือไม่						
	1 ไม่มี	37	18.5	-	-	-	-
	2 มี	163	81.5	-	-	-	-
7.	โดยสรุปท่านเห็นด้วยหรือไม่กับการดำเนินกิจกรรมการทำเหมืองของโครงการ						
	1 เห็นด้วย	23	11.5	-	-	-	-
	2 เห็นด้วย แต่วิตกกังวลเรื่องผลกระทบ	101	50.5	-	-	-	-
	3 ไม่เห็นด้วย	32	16.0	-	-	-	-
	4 ไม่แน่ใจ	44	22.0	-	-	-	-

จากข้อมูลในตารางที่ 3 พบว่าความคิดเห็นของกลุ่มตัวอย่างระบุว่าไม่มีแหล่งโบราณสถานวัดเก่า วัดเก่า สถาปัตยกรรมโบราณ วัดอุโบสถต่างหรือสถานที่ศักดิ์สิทธิ์ที่ในบริเวณพื้นที่โครงการหรือบริเวณข้างเคียง โดยส่วนใหญ่ร้อยละ 90.0 และร้อยละ 91.5 ตอบแบบสอบถามว่าบริเวณพื้นที่โครงการหรือใกล้เคียงไม่มีแหล่งทรัพยากรธรรมชาติสวยงามที่ควรอนุรักษ์

ในส่วนของการคาดการณ์ผลกระทบจากการนำกลับมาพัฒนาชุมชนที่อัตราร้อยละ 20.0 นั้นพบว่าผู้ตอบแบบสอบถามส่วนใหญ่ไม่ทราบเรื่องคิดเป็นร้อยละ 96.0 และร้อยละ 4.0 ทราบเรื่องดังกล่าวมาก่อน สำหรับผลกระทบเชิงบวกที่ผู้ตอบแบบสอบถามระบุว่าเกิดขึ้นจากการทำเหมือง สามารถเรียงลำดับจากร้อยละที่มากที่สุดไปน้อยที่สุดได้ดังนี้ คือ เศรษฐกิจดีขึ้นร้อยละ 62.0 สร้างงานให้กับประชาชนในชุมชนร้อยละ 50.0 มีงบประมาณพัฒนาชุมชนเพิ่มขึ้นร้อยละ 43.0 มีการปรับปรุงด้านสาธารณูปโภค เช่น ถนน ไฟฟ้า ประปา ร้อยละ 18.5 ตามลำดับ

ในส่วนของผลกระทบเชิงลบที่เกิดขึ้นในระหว่างจากการทำเหมือง สามารถเรียงลำดับจากร้อยละที่มากที่สุดไปน้อยที่สุด 3 อันดับแรกได้ดังนี้ คือ ปัญหาฝุ่นละอองร้อยละ 71.0 ปัญหาเส้นทางคมนาคมชำรุดเสียหาย/อุบัติเหตุร้อยละ 49.0 ปัญหาเสียงรบกวนร้อยละ 17.5 โดยพบว่าผู้ตอบแบบสอบถามส่วนใหญ่ได้รับผลกระทบทางฝุ่นละอองมากที่สุดคิดเป็นร้อยละ 78.5 ส่งผลกระทบระดับมากที่สุด ร้อยละ 41.5 รองลงมาคือ ปัญหาผลกระทบด้านคมนาคมร้อยละ 35.5 ส่งผลกระทบระดับมาก ร้อยละ 20.0 และปัญหาผลกระทบที่ผู้ตอบแบบสอบถามระบุเป็นอันดับสาม คือ ผลกระทบด้านหินปลิวร้อยละ 26.0 ส่งผลกระทบระดับปานกลาง ร้อยละ 15.5 และจากการสอบถามความคิดเห็นเรื่องการเห็นด้วยหรือไม่กับการดำเนินโครงการพบว่าร้อยละ 22.0 ไม่แสดงความคิดเห็น/ไม่แน่ใจ และมีร้อยละ 62.0 ที่เห็นด้วยโดยในนี้เห็นด้วยแต่วิตกกังวลเรื่องผลกระทบจากโครงการร้อยละ 50.5 ซึ่งส่วนใหญ่มีความกังวลเรื่องฝุ่นละออง และอุบัติเหตุด้านการจราจร ส่วนกลุ่มที่ระบุว่าไม่เห็นด้วยกับการดำเนินโครงการมีร้อยละ 16.0

ภาคผนวก จ

ผลการตรวจวัดคุณภาพสิ่งแวดล้อม



ศูนย์ทดสอบทางวิศวกรรม สาขาเทคโนโลยีอุตสาหกรรม
มหาวิทยาลัยราชภัฏเชียงใหม่
เลขที่ 202 ถนนช้างเผือก อำเภอเมือง จังหวัดเชียงใหม่ 50300
โทรศัพท์ : 053-885640 โทรสาร : 053-885640

ใบรายงานผลการทดสอบ

รายงานผลทดสอบเลขที่ TSP - 301 / 2567

โครงการ เหมืองแร่หินอุตสาหกรรมชนิดหินปูน (เพื่ออุตสาหกรรมก่อสร้าง) และแร่ฟลูออไรต์ ของ บริษัท ยูนิเวอร์แซลมายนิ่ง จำกัด

ที่ตั้ง ตำบลท่าชุมเงิน อำเภอแม่ทา จังหวัดลำพูน

ประทานบัตรเลขที่ : 25923/16310

สถานีตรวจวัด 1. โรงเรียนบ้านแม่จะนาต 2. บ้านห้วยเตือ

วันเดือนปีที่เก็บตัวอย่าง : 18-24 เมษายน พ.ศ. 2567

ชนิดตัวอย่าง : อากาศ

วันเดือนปีที่ทำการทดสอบ : 25 เมษายน พ.ศ. 2567

ผู้เก็บตัวอย่าง ตัวแทนบริษัท

วิธีวิเคราะห์ : ปริมาณฝุ่นละอองรวมไม่เกิน 100 ไมครอน (TSP) และ 10 ไมครอน

ผลการตรวจวัดปริมาณฝุ่นละอองแขวนลอยในบรรยากาศ (TSP)

สถานีตรวจวัด	วันที่ทำการตรวจวัด	ฝุ่นละออง TSP (mg/m ³)	ค่ามาตรฐาน (mg/m ³)
โรงเรียนบ้านแม่จะนาต	18-19 / 04 / 67	0.121	0.33*
	19-20 / 04 / 67	0.119	
	20-21 / 04 / 67	0.118	
บ้านห้วยเตือ	21-22 / 04 / 67	0.134	0.33*
	22-23 / 04 / 67	0.130	
	23-24 / 04 / 67	0.132	

หมายเหตุ : *มาตรฐานประกาศในพระราชบัญญัติส่งเสริมและรักษาคุณภาพสิ่งแวดล้อมแห่งชาติ ฉบับที่ 24 (พ.ศ. 2547) เรื่อง กำหนดมาตรฐานคุณภาพอากาศในบรรยากาศโดยทั่วไป ออกตามความในพระราชบัญญัติส่งเสริมและรักษาคุณภาพสิ่งแวดล้อมแห่งชาติ พ.ศ. 2535 ประกาศในราชกิจจานุเบกษา เล่ม 121 ตอนพิเศษ 104 ง. วันที่ 22 กันยายน 2547



เจ้าหน้าที่วิเคราะห์

...02./...พ.ค./...2567...



ผู้ควบคุมการวิเคราะห์

...02./...พ.ค./...2567...

ห้ามคัดลอกใบรับรองหรือรายงานผลแต่เพียงบางส่วน โดยไม่ได้รับอนุญาตจากหัวหน้าภาคฯ เป็นลายลักษณ์อักษร
รายงานนี้รับรองเฉพาะวัดตัวอย่างที่ได้ตรวจวิเคราะห์ทดสอบเท่านั้น ไม่รับรองวัดอื่นหรือสินค้าที่รายงานนี้ในการโฆษณาหรืออ้างถึง



ศูนย์ทดสอบทางวิศวกรรม สาขาเทคโนโลยีอุตสาหกรรม
มหาวิทยาลัยราชภัฏเชียงใหม่
เลขที่ 202 ถนนช้างเผือก อำเภอเมือง จังหวัดเชียงใหม่ 50300
โทรศัพท์ : 053-885640 โทรสาร : 053-885640

ใบรายงานผลการทดสอบ

รายงานผลทดสอบเลขที่ PM₁₀ – 120 / 2567

โครงการ เหมืองแร่หินอุตสาหกรรมชนิดหินปูน (เพื่ออุตสาหกรรมก่อสร้าง) และแร่ฟลูออไรต์ ของ บริษัท ยูนิเวอร์แซลมานิ่ง จำกัด

ที่ตั้ง ตำบลท่าชุมเงิน อำเภอแม่ทา จังหวัดลำพูน

ประทานบัตรเลขที่ : 25923/16310

สถานีตรวจวัด 1. โรงเรียนบ้านแม่จะนาต 2. บ้านห้วยเตือ

วันเดือนปีที่เก็บตัวอย่าง : 18-24 เมษายน พ.ศ. 2567

ชนิดตัวอย่าง : อากาศ

วันเดือนปีที่ทำการทดสอบ : 25 เมษายน พ.ศ. 2567

ผู้เก็บตัวอย่าง ตัวแทนบริษัท

วิธีวิเคราะห์ : ปริมาณฝุ่นละอองรวมไม่เกิน 100 ไมครอน (TSP) และ 10 ไมครอน

ผลการตรวจวัดปริมาณฝุ่นละอองขนาดเล็ก (PM-10)

สถานีตรวจวัด	วันที่ทำการตรวจวัด	ฝุ่นละออง PM-10 (mg/m ³)	ค่ามาตรฐาน (mg/m ³)
โรงเรียนบ้านแม่จะนาต	18-19 / 04 / 67	0.060	0.12*
	19-20 / 04 / 67	0.057	
	20-21 / 04 / 67	0.054	
บ้านห้วยเตือ	21-22 / 04 / 67	0.064	0.12*
	22-23 / 04 / 67	0.059	
	23-24 / 04 / 67	0.060	

หมายเหตุ : * มาตรฐานประกาศในพระราชบัญญัติส่งเสริมและรักษาคุณภาพสิ่งแวดล้อมแห่งชาติ ฉบับที่ 24 (พ.ศ. 2547) เรื่อง กำหนดมาตรฐานคุณภาพอากาศในบรรยากาศโดยทั่วไป ออกตามความในพระราชบัญญัติส่งเสริมและรักษาคุณภาพสิ่งแวดล้อมแห่งชาติ พ.ศ. 2535 ประกาศในราชกิจจานุเบกษา เล่ม 121 ตอนพิเศษ 104 ง. วันที่ 22 กันยายน 2547



เจ้าหน้าที่วิเคราะห์

...02./...พ.ค./...2567...



ผู้ควบคุมการวิเคราะห์

...02./...พ.ค./...2567...

ห้ามคัดลอกใบรับรองหรือรายงานผลแต่เพียงบางส่วน โดยไม่ได้รับอนุญาตจากหัวหน้าภาคฯ เป็นลายลักษณ์อักษร
รายงานนี้รับรองเฉพาะวัดตัวอย่างที่ได้ตรวจวิเคราะห์ทดสอบเท่านั้น ไม่รับรองวัดอื่นหรือสินค้าที่รายงานนี้ในการโฆษณาหรืออ้างถึง



ศูนย์ทดสอบทางวิศวกรรม สาขาเทคโนโลยีอุตสาหกรรม
มหาวิทยาลัยราชภัฏเชียงใหม่
เลขที่ 202 ถนนช้างเผือก อำเภอเมือง จังหวัดเชียงใหม่ 50300
โทรศัพท์ : 053-885640 โทรสาร : 053-885640

ใบรายงานผลการทดสอบ

รายงานผลทดสอบเลขที่ WD – 008 / 2567

โครงการ เหมืองแร่หินอุตสาหกรรมชนิดหินปูน (เพื่ออุตสาหกรรมก่อสร้าง) และแร่ฟลูออไรต์ ของ บริษัท ยูนิเวอร์แซลมายนิ่ง จำกัด

ที่ตั้ง ตำบลท่าชุมเงิน อำเภอแม่ทา จังหวัดลำพูน

ประทานบัตรเลขที่ : 25923/16310

สถานีตรวจวัด 1. โรงเรียนบ้านแม่จะนาต 2. บ้านห้วยเตือ

วันเดือนปีที่เก็บตัวอย่าง : 18-24 เมษายน พ.ศ. 2567

ชนิดตัวอย่าง : อากาศ

วันเดือนปีที่ทำการทดสอบ : 25 เมษายน พ.ศ. 2567

ผู้เก็บตัวอย่าง ตัวแทนบริษัท

ผลการตรวจวัดปริมาณความเร็วและทิศทางลม

สถานีตรวจวัด	วันที่ทำการตรวจวัด	ความเร็ว (km./hr)	ทิศทาง	
โรงเรียนบ้านแม่จะนาต	18-19 / 04 / 67	12.1	N	S
	19-20 / 04 / 67	10.5	N	S
	20-21 / 04 / 67	10.7	E	W
บ้านห้วยเตือ	21-22 / 04 / 67	11.7	E	W
	22-23 / 04 / 67	12.3	E	W
	23-24 / 04 / 67	12.4	E	W

หมายเหตุ : * เวลารายชั่วโมง จำนวน 24 ชั่วโมง



เจ้าหน้าที่วิเคราะห์

...02../...พ.ค../...2567...



ผู้ควบคุมการวิเคราะห์

...02../...พ.ค../...2567...

ห้ามคัดลอกใบรับรองหรือรายงานผลแต่เพียงบางส่วน โดยไม่ได้รับอนุญาตจากหัวหน้าภาคฯ เป็นลายลักษณ์อักษร
รายงานนี้รับรองเฉพาะวัดตัวอย่างที่ได้ตรวจวิเคราะห์ทดสอบเท่านั้น ไม่รับรองวัดอื่นหรือสินค้าที่นำรายงานนี้ไปใช้ในการโฆษณาหรืออ้างอิง



ศูนย์ทดสอบทางวิศวกรรม สาขาเทคโนโลยีอุตสาหกรรม
มหาวิทยาลัยราชภัฏเชียงใหม่
เลขที่ 202 ถนนช้างเผือก อำเภอเมือง จังหวัดเชียงใหม่ 50300
โทรศัพท์ : 053-885640 โทรสาร : 053-885640

ใบรายงานผลการทดสอบ

รายงานผลทดสอบเลขที่ : SOUND – 293 / 2567

โครงการ เหมืองแร่หินอุตสาหกรรมชนิดหินปูน (เพื่ออุตสาหกรรมก่อสร้าง) และแร่ฟลูออไรต์ ของ บริษัท ยูนิเวอร์แซลมายนิ่ง จำกัด

ที่ตั้ง ตำบลทาปูนเงิน อำเภอแม่ทา จังหวัดลำพูน

ประทานบัตรเลขที่ : 25923/16310

สถานีตรวจวัด 1. โรงเรียนบ้านแม่ขานาด 2. บ้านห้วยเตือ

วันเดือนปีที่เก็บตัวอย่าง : 18-24 เมษายน พ.ศ. 2567

ชนิดตัวอย่าง : เสียง

วันเดือนปีที่ทำการทดสอบ : 25 เมษายน พ.ศ. 2567

ผู้เก็บตัวอย่าง ตัวแทนบริษัท

ผลการตรวจวัดระดับเสียง

สถานีตรวจวัด	วันเดือนปี	ดัชนีคุณภาพระดับเสียง		
		ระดับเสียงต่ำสุด L _{min} dB(A)	ระดับเสียงสูงสุด L _{max} dB(A)	ระดับเสียงเฉลี่ย L _{eq} 24 dB(A)
โรงเรียนบ้านแม่ขานาด	21-22 / 04 / 67	34.7	80.2	55.4
	22-23 / 04 / 67	34.5	78.5	54.8
	23-24 / 04 / 67	34.9	78.9	54.9
บ้านห้วยเตือ	18-19 / 04 / 67	35.1	81.3	55.8
	19-20 / 04 / 67	35.4	81.4	55.7
	20-21 / 04 / 67	35.2	80.7	56.2
ค่ามาตรฐาน*		-	115*	70*

หมายเหตุ : * หมายถึง ประกาศคณะกรรมการสิ่งแวดล้อมแห่งชาติ ฉบับที่ 15 (พ.ศ. 2540) เรื่อง กำหนดมาตรฐานระดับเสียงโดยทั่วไปประกาศในราชกิจจานุเบกษา เล่ม 114 ตอนที่ 27 ง วันที่ 3 เมษายน พ.ศ. 2540

** หมายถึง กฎหมายกระทรวงแรงงาน เรื่อง กำหนดมาตรฐานในการบริหารและการจัดการด้านความปลอดภัย อาชีวอนามัย และสภาพแวดล้อมในการทำงานเกี่ยวกับความร้อน แสงสว่าง และเสียง พ.ศ. 2549



เจ้าหน้าที่วิเคราะห์

...02./...พ.ค./...2567...



ผู้ควบคุมการวิเคราะห์

...02./...พ.ค./...2567...

ห้ามคัดลอกใบรับรองหรือรายงานผลแต่เพียงบางส่วน โดยไม่ได้รับอนุญาตจากหัวหน้าภาค เป็นลายลักษณ์อักษร
รายงานนี้รับรองเฉพาะวัดตัวอย่างที่ได้ตรวจวิเคราะห์ทดสอบเท่านั้น ไม่รับรองวัดอื่นหรือสินค้าที่ให้งานนี้ในการโฆษณาหรืออ้างถึง



ศูนย์ทดสอบทางวิศวกรรม สาขาเทคโนโลยีอุตสาหกรรม
มหาวิทยาลัยราชภัฏเชียงใหม่
เลขที่ 202 ถนนช้างเผือก อำเภอเมือง จังหวัดเชียงใหม่ 50300
โทรศัพท์ : 053-885640 โทรสาร : 053-885640

ใบรายงานผลการทดสอบ

รายงานผลทดสอบเลขที่ VIB - 092/2567

โครงการ เหมืองแร่หินอุตสาหกรรมชนิดหินปูน (เพื่ออุตสาหกรรมก่อสร้าง) และแร่ฟลูออไรต์ ของ บริษัท ยูนิเวอร์เซลมาเยนิง จำกัด
ที่ตั้ง ตำบลท่าชุมเงิน อำเภอแม่ทา จังหวัดลำพูน

ประทานบัตรเลขที่ : 25923/16310

สถานีตรวจวัด 1. บริเวณขอบแปลงประทานบัตร หลักหมุดที่ 1

วันเดือนปีที่เก็บตัวอย่าง : 18 เมษายน พ.ศ. 2567

ชนิดตัวอย่าง : แร่สนัสะเทือน

วันเดือนปีที่ทำการทดสอบ : 25 เมษายน พ.ศ. 2567

ผู้เก็บตัวอย่าง ตัวแทนบริษัท

ผลการตรวจวัดแรงสั่นสะเทือน

การตรวจวัด	แรงสั่นสะเทือน						แรงอัดอากาศ	
	Transverse	มาตรฐาน*	Vertical	มาตรฐาน*	Longitudinal	มาตรฐาน*	dB(L)	Hz
ความถี่ (Hz)	12	12	18	18	12	12	118.9	8.5
ความเร็วอนุภาค (mm./sec)	0.375	15.1	0.464	22.6	0.387	15.1		
การขจัด (mm)	0.0112	0.20	0.00854	0.20	0.00971	0.20		

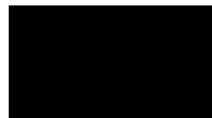
หมายเหตุ : * มาตรฐานตามประกาศกระทรวงทรัพยากรธรรมชาติและสิ่งแวดล้อม เรื่อง กำหนดมาตรฐานควบคุมระดับเสียงและความสั่นสะเทือนจากการ
ทำเหมืองหิน ประกาศในราชกิจจานุเบกษา เล่ม 122 ตอนที่ 125 ง ลงวันที่ 29 ธันวาคม พ.ศ. 2548

N/A คือ ไม่สามารถตรวจวัดได้



เจ้าหน้าที่วิเคราะห์

...02./...พ.ค./...2567...



ผู้ควบคุมการวิเคราะห์

...02./...พ.ค./...2567...

ห้ามคัดลอกใบรับรองหรือรายงานผลแต่เพียงบางส่วน โดยไม่ได้รับอนุญาตจากหัวหน้าภาคฯ เป็นลายลักษณ์อักษร
รายงานนี้รับรองเฉพาะวัตถุตัวอย่างที่ได้ตรวจวิเคราะห์ทดสอบเท่านั้น ไม่รับรองวัตถุหรือสินค้าที่ให้รายงานนี้ในการโฆษณาหรืออ้างถึง



ศูนย์ทดสอบทางวิศวกรรม สาขาเทคโนโลยีอุตสาหกรรม
มหาวิทยาลัยราชภัฏเชียงใหม่
เลขที่ 202 ถนนช้างเผือก อำเภอเมือง จังหวัดเชียงใหม่ 50300
โทรศัพท์ : 053-885640 โทรสาร : 053-885640

ใบรายงานผลการทดสอบ

รายงานผลทดสอบเลขที่ S : 014 / 2567

โครงการ เหมืองแร่หินอุตสาหกรรมชนิดหินปูน (เพื่ออุตสาหกรรมก่อสร้าง) และแร่ฟลูออไรต์ ของ บริษัท ยูนิเวอร์แซลมายนิ่ง จำกัด

ที่ตั้ง ตำบลท่าพุมเงิน อำเภอแม่ทา จังหวัดลำพูน

ประทานบัตรเลขที่ : 25923/16310

สถานีตรวจวัด 1. บริเวณ Up Gradient 2. บริเวณ Down Gradient 3. บริเวณภายในพื้นที่ทำเหมือง

วันเดือนปีที่เก็บตัวอย่าง : 18 เมษายน พ.ศ. 2567

ชนิดตัวอย่าง : ดิน

วันเดือนปีที่ทำการทดสอบ : 25 เมษายน พ.ศ. 2567

ผู้เก็บตัวอย่าง : ตัวแทนบริษัท

ผลการตรวจวัดคุณภาพดิน

ดัชนีตรวจวัดคุณภาพดิน	จุดตรวจวัด			ค่ามาตรฐาน*
	บริเวณ Up Gradient	บริเวณ Down Gradient	บริเวณภายในพื้นที่ทำเหมือง	
สารหนู (มก./กก.)	<0.01	<0.01	<0.01	3.9
แคดเมียม (มก./กก.)	<0.05	<0.05	<0.05	37
โครเมียมชนิดเฮกซะวาเลนต์ (มก./กก.)	<0.05	<0.05	<0.05	300
ตะกั่ว (มก./กก.)	<0.05	<0.05	<0.05	400
แมงกานีส (มก./กก.)	10.1	11.3	9.5	1,800
ปรอท (มก./กก.)	<0.01	<0.01	<0.01	23
นิกเกิล (มก./กก.)	22.5	25.7	44.3	1,600
ซีลีเนียม (มก./กก.)	<0.05	<0.05	<0.05	390

หมายเหตุ : * หมายถึง ประกาศคณะกรรมการสิ่งแวดล้อมแห่งชาติ ฉบับที่ 25 (พ.ศ. 2547) เรื่อง กำหนดมาตรฐานคุณภาพดิน ประกาศในราชกิจจานุเบกษา เล่ม 121 ตอนที่เศษ 119 ง วันที่ 20 ตุลาคม พ.ศ. 2547



เจ้าหน้าที่วิเคราะห์

...02./...พ.ค./...2567...



ผู้ควบคุมการวิเคราะห์

...02./...พ.ค./...2567...

ห้ามคัดลอกใบรับรองหรือรายงานผลแต่เพียงบางส่วน โดยไม่ได้รับอนุญาตจากหัวหน้าภาคฯ เป็นลายลักษณ์อักษร
รายงานนี้รับรองเฉพาะวัตถุตัวอย่างที่ได้ตรวจวิเคราะห์ทดสอบเท่านั้น ไม่รับรองวัตถุหรือสินค้าที่ให้รายงานนี้ในการโฆษณาหรืออ้างถึง