

บทที่ 3 ผลการปฏิบัติตามมาตรการฯ

3.1 ผลการปฏิบัติตามมาตรการป้องกันและแก้ไขผลกระทบสิ่งแวดล้อม

ผลการดำเนินการตามมาตรการป้องกันและแก้ไขผลกระทบสิ่งแวดล้อม ระยะดำเนินการ โครงการ โรงแรมแข่งกรี-ลา โฮเต็ล เชียงใหม่ ส่วนขยาย ระหว่างเดือน กรกฎาคม-ธันวาคม 2567 มีรายละเอียดผลการปฏิบัติตามมาตรการที่กำหนดไว้ในรายงานการวิเคราะห์ผลกระทบสิ่งแวดล้อมแสดงดังรูปที่ 3-1 ถึง รูปที่ 3-22 และตารางที่ 3-1



รูปที่ 3-1 พื้นที่สีเขียวภายในโครงการ



รูปที่ 3-2 ทางหนีไฟ ประตูกั้นไฟ ป้ายบอกทางหนีไฟ ทางออก



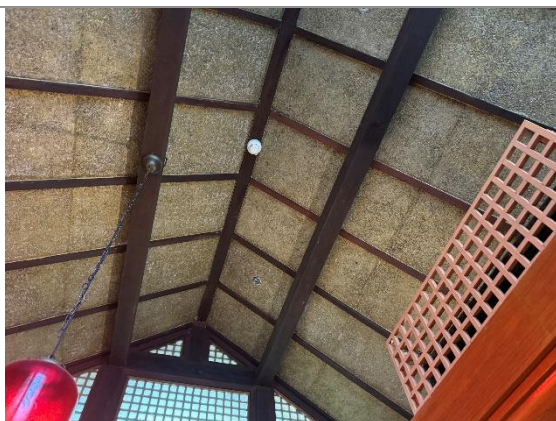
รูปที่ 3-3 ป้ายชื่อโครงการ



รูปที่ 3-4 จุดรวมพล

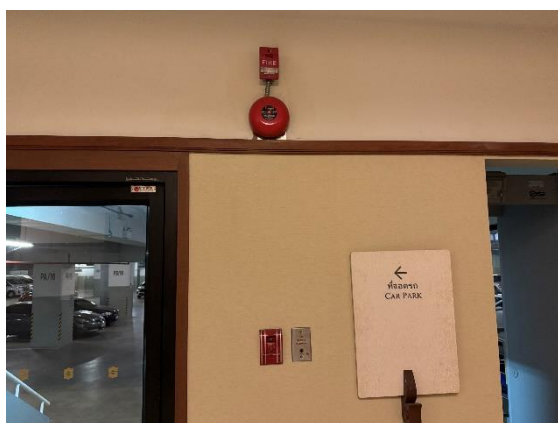


รูปที่ 3-5 การติดตั้งระบบแจ้งเหตุเพลิงไหม้ ตู้ดับเพลิงและอุปกรณ์ดับเพลิง

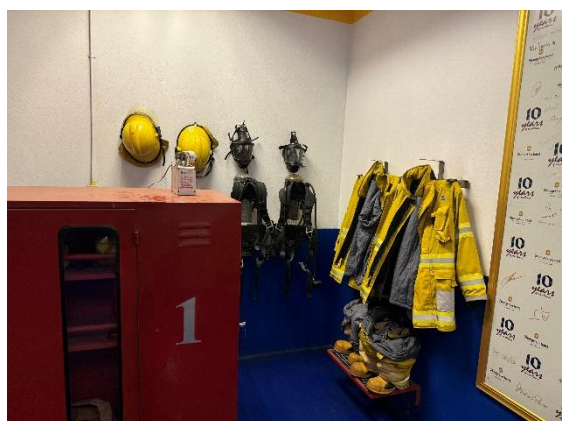


รูปที่ 3-6 อุปกรณ์ตรวจจับควันไฟ

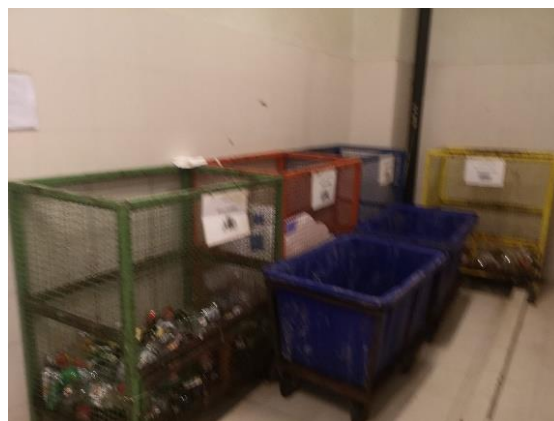
5



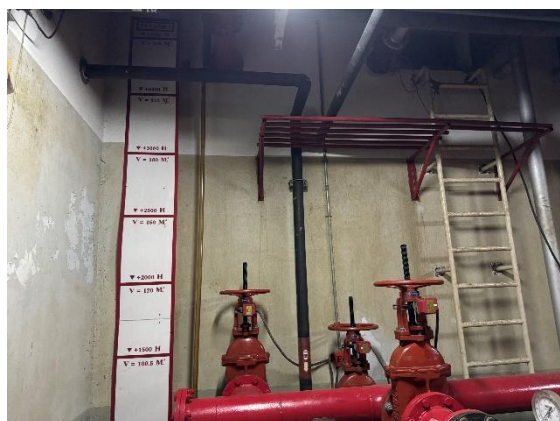
รูปที่ 3-7 อุปกรณ์แจ้งเหตุที่ใช้มือ



รูปที่ 3-8 อุปกรณ์ดับเพลิงและเครื่องดับเพลิงแบบมือถือ



รูปที่ 3-9 ห้องพักขยะมูลฝอย



รูปที่ 3-10 ถังเก็บน้ำสำรอง เพื่อใช้เฉพาะในการดับเพลิง



รูปที่ 3-11 เครื่องสูบน้ำดับเพลิง



รูปที่ 3-12 เครื่องสูบน้ำหมุนเวียนกลับมาใช้ใหม่และถังเก็บน้ำหมุนเวียนกลับมาใช้ใหม่



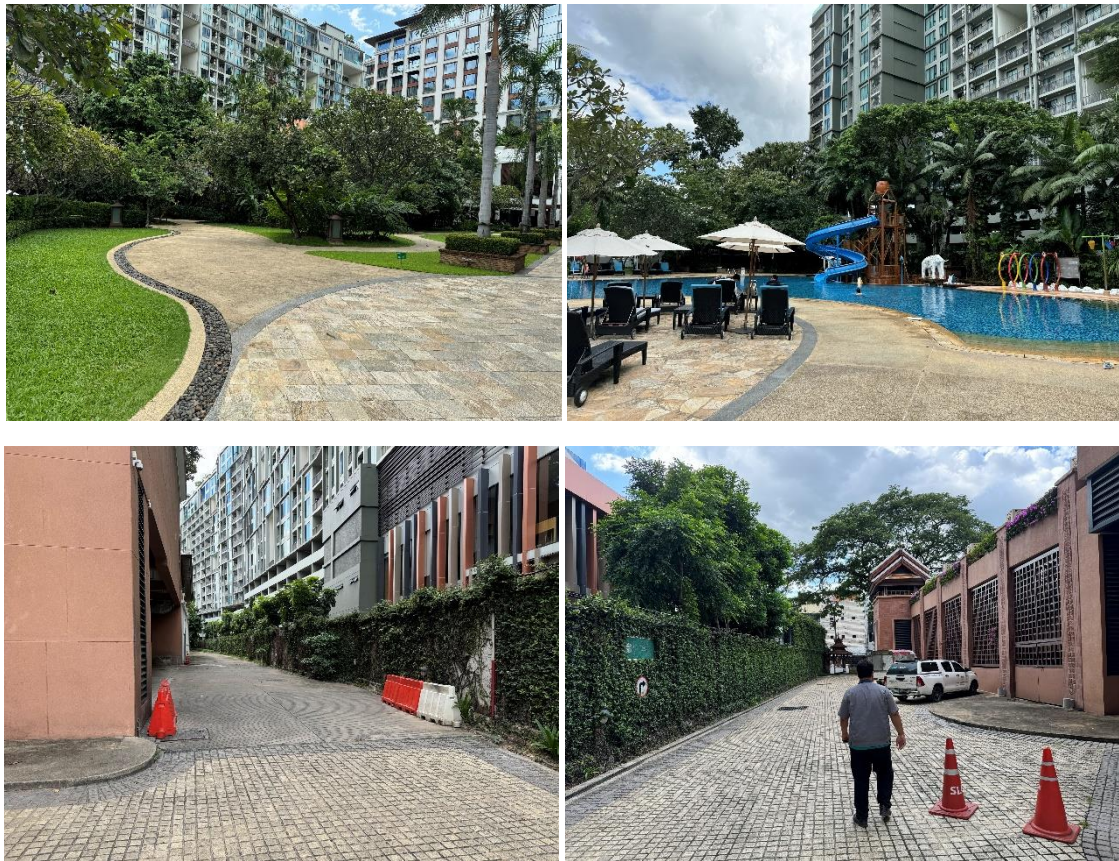
รูปที่ 3-13 ระบบดับเพลิงอัตโนมัติ SPRINKLE SYSTEM



รูปที่ 3-14 หัวรับน้ำดับเพลิงชนิดข้อต่อสวมเร็วติดตั้งภายนอกอาคาร



รูปที่ 3-15 เครื่องยนต์ผลิตไฟฟ้าสำรองใช้ดีเซล ขนาด 1,200 kW



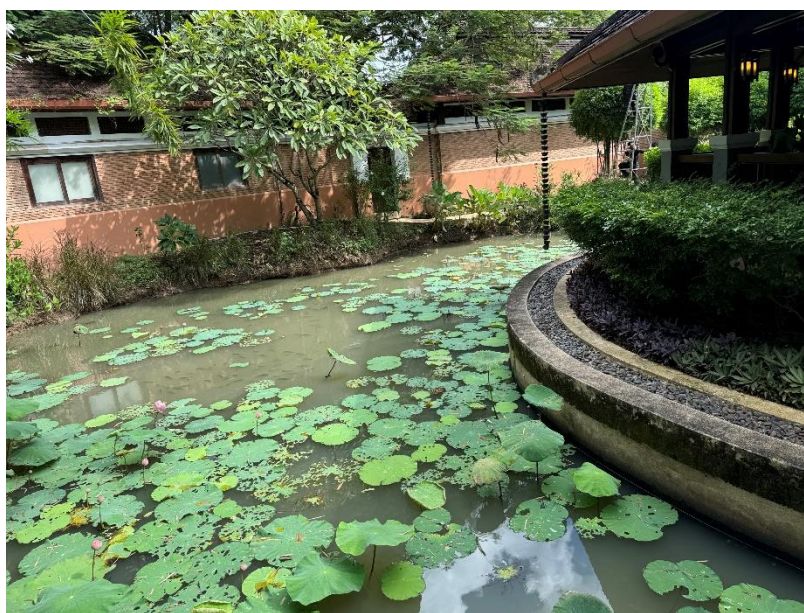
รูปที่ 3-16 ทางเข้า-ออกโครงการและพื้นที่บริเวณรอบอาคาร



รูปที่ 3-17 อาคารสปา



รูปที่ 3-18 การติดตั้งป้ายบริเวณหัวจ่ายน้ำผ่านระบบบำบัดน้ำเสียสำหรับรดน้ำต้นไม้



รูปที่ 3-19 ลำเหมืองภายในโครงการ



รูปที่ 3-20 ระบบบำบัดน้ำเสีย



รูปที่ 3-21 อุปกรณ์ชะลอความเร็วของรถในโครงการ



รูปที่ 3-22 ระบบระบายนํ้าสำหรับบันไดหนีไฟและลิฟต์ดับเพลิง

<p style="text-align: center;">ตารางที่ 3-1</p> <p style="text-align: center;">สรุปผลการปฏิบัติตามมาตรการป้องกันและแก้ไขผลกระทบต่อสิ่งแวดล้อม ระยะดำเนินการโครงการโรงแรมแซงกรี-ลา โฮเต็ล เชียงใหม่ ส่วนขยาย (ระหว่างเดือน กรกฎาคม- ธันวาคม 2567)</p>			
องค์ประกอบทางสิ่งแวดล้อมและคุณค่าต่างๆ	วิธีการปฏิบัติตามมาตรการฯ	ผลการปฏิบัติตามมาตรการฯ	ปัญหา อุปสรรคที่ไม่สามารถปฏิบัติตามมาตรการและแนวทางแก้ไข
1.ลักษณะภูมิอากาศ ฝุ่นละออง ความ สั่นสะเทือน ระดับ เสียงและความร้อน	1.ออกแบบระบบแสงสว่างภายในโครงการโดยเน้นการใช้แสงสว่างจากธรรมชาติและเลือกใช้หลอดไฟฟ้าชนิดประหยัดพลังงานเพื่อช่วยลดมลภาวะความร้อน	1.อาคารภายในโครงการมีการออกแบบให้มีบานหน้าต่าง เพื่อรับแสงสว่างจากธรรมชาติ และเลือกใช้หลอดไฟฟ้า ชนิดประหยัดพลังงานที่ผ่านการทดสอบตามมาตรฐานของ มอก.	ไม่มี
	2.จัดให้มีพื้นที่สีเขียวภายในโครงการทั้งหมด 10,665.51 ตร.ม. เป็นพื้นที่สีเขียวเฉพาะบริเวณชั้นล่าง 8,225.51 ตร.ม. หรือร้อยละ 29.51 ของพื้นที่โครงการ และพื้นที่สีเขียวบริเวณชั้น 2 และชั้น 3 ของอาคารโรงแรม พื้นที่รวม 2,440.00 ตร.ม. โดยมีพื้นที่ปลูกไม้ยืนต้นทั้งหมด 8,861.39 ตร.ม. หรือร้อยละ 83.08 ของพื้นที่สีเขียวทั้งหมด	2.โครงการได้จัดพื้นที่สีเขียวไว้บริเวณต่างๆ โดยมีการปลูกหญ้านวลน้อย ต้นแก้ว อินทนิลและทองกวาว โดยปลูกผสมกับต้นไม้เดิมในโครงการ คือ จามจุรี คิดเป็นพื้นที่สีเขียวภายในโครงการทั้งหมด 10,665.51 ตร.ม. เป็นพื้นที่สีเขียวเฉพาะบริเวณชั้นล่าง 8,225.51 ตร.ม. หรือร้อยละ 29.51 ของพื้นที่โครงการ และพื้นที่สีเขียวบริเวณชั้น 2 และชั้น 3 ของอาคารโรงแรม พื้นที่รวม 2,440.00 ตร.ม. โดยมีพื้นที่ปลูกไม้ยืนต้นทั้งหมด 8,861.39 ตร.ม. หรือร้อยละ 83.08 ของพื้นที่สีเขียวทั้งหมด โดยมีสัดส่วนพื้นที่สีเขียวต่อผู้พักอาศัยในโครงการเท่ากับ 14 ตารางเมตร/คน (รูปที่ -3-1)	ไม่มี
	3.จัดให้มีการปลูกไม้ยืนต้นและไม้ดอกไม้ประดับบริเวณสนามเทนนิส	3.จากการตรวจสอบระหว่างเดือน กรกฎาคม - ธันวาคม 2567	ไม่มี

ตารางที่ 3-1			
สรุปผลการปฏิบัติตามมาตรการป้องกันและแก้ไขผลกระทบสิ่งแวดล้อม ระยะดำเนินการโครงการโรงแรมแข่งกรี-ลา โฮเต็ล เชียงใหม่ ส่วนขยาย (ระหว่างเดือน กรกฎาคม- ธันวาคม 2567)			
องค์ประกอบทางสิ่งแวดล้อมและคุณค่าต่างๆ	วิธีการปฏิบัติตามมาตรการฯ	ผลการปฏิบัติตามมาตรการฯ	ปัญหา อุปสรรคที่ไม่สามารถปฏิบัติตามมาตรการและแนวทางแก้ไข
	ชั้น 3 อาคารโรงแรม ใกล้กับช่องเปิดระบายอากาศจากห้องเย็น เพื่อช่วยลดความร้อนที่ระบายออกจากห้องเย็น	พบว่า โครงการมีการปลูกไม้ยืนต้นและไม้ดอกไม้ประดับไว้โดยรอบบริเวณสนามเทนนิสชั้น 3 อาคารโรงแรม เพื่อช่วยลดความร้อนที่ระบายออกจากห้องเย็น (รูปที่ -3-1)	
2. อุทกวิทยาและคุณภาพน้ำ	1.ทำการเชื่อมท่อน้ำเสียและน้ำฝนของโครงการเข้ากับระบบระบายน้ำของเทศบาลนครเชียงใหม่	1.โครงการมีการเชื่อมท่อน้ำเสียและน้ำฝนของโครงการเข้ากับระบบระบายน้ำของเทศบาลนครเชียงใหม่ จากการตรวจสอบระหว่างเดือน กรกฎาคม - ธันวาคม 2567 พบว่า ไม่มีการระบายน้ำทิ้งออกสู่ภายนอกพื้นที่โครงการ	ไม่มี
	2.ควบคุมไม่ให้เกิดการระบายน้ำเสียใดๆ ที่มีคุณภาพไม่เป็นไปตามมาตรฐานกำหนดออกสู่ภายนอกพื้นที่โครงการ	2.จากการตรวจสอบระหว่างเดือน กรกฎาคม - ธันวาคม 2567 พบว่าโครงการมีการนำน้ำทิ้งที่ผ่านการบำบัดแล้วกลับมาใช้ประโยชน์โดยใช้รดน้ำต้นไม้ โดยไม่มีการระบายน้ำทิ้งออกสู่ภายนอกพื้นที่โครงการ(รูปที่ 3-12, รูปที่ 3-18)	ไม่มี
	3.น้ำทิ้งที่ระบายออกจากพื้นที่โครงการจะต้องระบายลงสู่ท่อระบายน้ำสาธารณะริมถนนช้างคลานเท่านั้น	2.จากการตรวจสอบระหว่างเดือน กรกฎาคม - ธันวาคม 2567 พบว่าโครงการมีการนำน้ำทิ้งที่ผ่านการบำบัดแล้วกลับมาใช้ประโยชน์โดยใช้รดน้ำต้นไม้ โดยไม่มีการระบายน้ำทิ้งสู่ท่อระบายน้ำสาธารณะริมถนนช้างคลาน (รูปที่ 3-12, รูปที่ 3-18)	ไม่มี
	4.กำหนดระยะร่นจากแนวขอบลำเหมืองภายในโครงการทั้งสองด้าน	4.โครงการได้กำหนดระยะร่นจากแนวขอบลำเหมืองภายใน	ไม่มี

ตารางที่ 3-1			
สรุปผลการปฏิบัติตามมาตรการป้องกันและแก้ไขผลกระทบสิ่งแวดล้อม ระยะดำเนินการโครงการโรงแรมแซงกรี-ลา โฮเต็ล เชียงใหม่ ส่วนขยาย (ระหว่างเดือน กรกฎาคม- ธันวาคม 2567)			
องค์ประกอบทางสิ่งแวดล้อมและคุณค่าต่างๆ	วิธีการปฏิบัติตามมาตรการฯ	ผลการปฏิบัติตามมาตรการฯ	ปัญหา อุปสรรคที่ไม่สามารถปฏิบัติตามมาตรการและแนวทางแก้ไข
	ไม่น้อยกว่า 3.0 เมตร	โครงการทั้งสองด้านไม่น้อยกว่า 3.0 เมตร(รูปที่ 3-19)	
	5.ดำเนินการขุดลอกปรับปรุงและตกแต่งลำเหมืองให้มีความสวยงาม สอดคล้องกับการจัดภูมิสถาปัตยกรรมของโครงการและอยู่ในสภาพที่สามารถระบายน้ำได้	5.มีการขุดลอกปรับปรุงและตกแต่งลำเหมืองให้มีความสวยงาม สอดคล้องกับการจัดภูมิสถาปัตยกรรมของโครงการและอยู่ในสภาพที่สามารถระบายน้ำได้	ไม่มี
	6.ดำเนินการก่อสร้างสะพานข้ามลำเหมือง จำนวน 3 ตำแหน่ง ตามหนังสืออนุญาตจากอำเภอเมืองเชียงใหม่ ที่ ชม 0117/1666 ลงวันที่ 28 มีนาคม 2550 โดยสะพานดังกล่าวต้องไม่มีโครงสร้างใดลูกล่างในลำเหมืองและมีลักษณะสอดคล้องกับทัศนียภาพโดยรวมของลำเหมือง	6.โครงการได้ดำเนินการก่อสร้างสะพานข้ามลำเหมือง จำนวน 3 ตำแหน่ง ตามหนังสืออนุญาตจากอำเภอเมืองเชียงใหม่ ที่ ชม 0117/1666 ลงวันที่ 28 มีนาคม 2550 โดยสะพานดังกล่าวต้องไม่มีโครงสร้างใดลูกล่างในลำเหมืองและมีลักษณะสอดคล้องกับทัศนียภาพโดยรวมของลำเหมือง	ไม่มี
3.ระบบประปา/การใช้น้ำ	1.จัดให้มีถังเก็บน้ำใต้ดินและถังเก็บน้ำชั้นใต้หลังคา เป็นถังคอนกรีตเสริมเหล็กขนาดความจุ 430.0 ลบ.ม. และ 70.0 ลบ.ม.ตามลำดับ ซึ่งสามารถสำรองน้ำใช้ได้มากกว่า 15.5 ชั่วโมง	1.ทางโครงการได้จัดให้มีถังเก็บน้ำใต้ดินและถังเก็บน้ำชั้นใต้หลังคา เป็นถังคอนกรีตเสริมเหล็กขนาดความจุ 430.0 ลบ.ม. และ 70.0 ลบ.ม.ตามลำดับ ซึ่งสามารถสำรองน้ำใช้ได้มากกว่า 15.5 ชั่วโมง (รูปที่ 3-10)	ไม่มี
	2.รณรงค์ให้ผู้ใช้น้ำภายในโครงการใช้น้ำอย่างประหยัด	2.มีการติดป้ายรณรงค์บริเวณห้องพักและห้องน้ำภายในโครงการให้ผู้เข้าพักอาศัยและพนักงานใช้น้ำอย่างประหยัด	ไม่มี
	3.ตรวจสอบบำรุงรักษาท่อน้ำและถังเก็บน้ำให้อยู่ในสภาพดีและ	3.จัดให้มีเจ้าหน้าที่คอยตรวจสอบบำรุงรักษาท่อน้ำและถังเก็บน้ำ	ไม่มี

ตารางที่ 3-1			
สรุปผลการปฏิบัติตามมาตรการป้องกันและแก้ไขผลกระทบสิ่งแวดล้อม ระยะดำเนินการโครงการโรงแรมแซงกรี-ลา โฮเต็ล เชียงใหม่ ส่วนขยาย (ระหว่างเดือน กรกฎาคม- ธันวาคม 2567)			
องค์ประกอบทางสิ่งแวดล้อมและคุณค่าต่างๆ	วิธีการปฏิบัติตามมาตรการฯ	ผลการปฏิบัติตามมาตรการฯ	ปัญหา อุปสรรคที่ไม่สามารถปฏิบัติตามมาตรการและแนวทางแก้ไข
	สะอาดอยู่เสมอ	ให้อยู่ในสภาพดีและสะอาดเป็นประจำทุกสัปดาห์	
4.การใช้ประโยชน์ที่ดิน	1.ห้ามดำเนินการก่อสร้าง ต่อเติม ดัดแปลงอาคารหรือพื้นที่โครงการโดยปราศจากการขออนุญาตจากหน่วยงานราชการที่เกี่ยวข้อง	1.จากการตรวจสอบไม่พบก่อสร้าง ต่อเติม ดัดแปลงอาคารหรือพื้นที่โครงการ	ไม่มี
	2.กำหนดตำแหน่งที่ตั้งของกลุ่มอาคารที่มีกิจกรรมสปาที่รบกวนทั้งหมด ไว้ทางทิศตะวันออกเฉียงเหนือของโครงการเท่านั้น	2.โครงการได้ก่อสร้างกลุ่มอาคารที่มีกิจกรรมสปาที่รบกวนทั้งหมด ไว้ทางทิศตะวันออกเฉียงเหนือของโครงการ (รูปที่ -3-17)	ไม่มี
5.การจัดการขยะมูลฝอย	1.จัดตั้งรองรับขยะมูลฝอยวางไว้บริเวณต่างๆ ภายในโครงการ โดยกำหนดขนาดและรูปร่างของถังขยะตามความเหมาะสมของพื้นที่ ดังนี้ -ห้องพัก 281 ห้อง ถังขนาด 10 ลิตร จำนวน 3 ถัง/ห้อง -กลุ่มอาคารสปา 12 ห้อง ถังขนาด 30 ลิตร จำนวน 2 ถัง/ห้อง -ออฟฟิศผู้บริหารและแผนกบัญชี ออฟฟิศวิศวกรและช่าง ออฟฟิศบริเวณสปา 2 ห้อง และห้อง รปภ. รวม 7 ห้อง ถังขนาด 50 ลิตร จำนวน 2 ถัง/ห้อง -ห้องครัวและห้องอาหาร 7 ห้อง ถังขนาด 100 ลิตร จำนวน 2 ถัง/ห้อง	1.โครงการได้จัดตั้งรองรับขยะมูลฝอยวางไว้บริเวณต่างๆ ภายในโครงการ โดยกำหนดขนาดและรูปร่างของถังขยะตามความเหมาะสมของพื้นที่ รวมทั้งมีปริมาณเพียงพอและจำนวนถังขยะครบถ้วนตามที่มาตรการกำหนด	ไม่มี
	2.ภายในถังรองรับขยะมูลฝอยทุกใบต้องรองด้วยถุงเก็บกักมูลฝอย	2.จากการตรวจสอบระหว่างเดือน กรกฎาคม - ธันวาคม 2567	ไม่มี

ตารางที่ 3-1			
สรุปผลการปฏิบัติตามมาตรการป้องกันและแก้ไขผลกระทบสิ่งแวดล้อม ระยะดำเนินการโครงการโรงแรมแซงกรี-ลา โฮเต็ล เชียงใหม่ ส่วนขยาย (ระหว่างเดือน กรกฎาคม- ธันวาคม 2567)			
องค์ประกอบทางสิ่งแวดล้อมและคุณค่าต่างๆ	วิธีการปฏิบัติตามมาตรการฯ	ผลการปฏิบัติตามมาตรการฯ	ปัญหา อุปสรรคที่ไม่สามารถปฏิบัติตามมาตรการและแนวทางแก้ไข
	พลาสติกสีด้อย่างหนา มีความแข็งแรงไม่รั่วซึม เพื่อป้องกันการปนเปื้อนและสามารถเก็บขนได้อย่างสะดวกและใช้เพียงครั้งเดียวแล้วทิ้งไปพร้อมกับขยะมูลฝอย	ภายในถังรองรับขยะมูลฝอยทุกใบต้องรองด้วยถุงเก็บกักมูลฝอย พลาสติกสีด้อย่างหนา มีความแข็งแรงไม่รั่วซึม เพื่อป้องกันการปนเปื้อนและสามารถเก็บขนได้อย่างสะดวกและใช้เพียงครั้งเดียวแล้วทิ้งไปพร้อมกับขยะมูลฝอย	
	3.จัดให้มีเจ้าหน้าที่ทำความสะอาดและเก็บรวบรวมขยะมูลฝอยจากส่วนต่างๆของโครงการ มาทำการคัดแยกและจัดเก็บในห้องพักขยะมูลฝอยรวมของโครงการเป็นประจำทุกวัน	3.จัดให้มีพนักงานทำความสะอาดและเก็บรวบรวมขยะมูลฝอยจากส่วนต่างๆของโครงการ มาทำการคัดแยกและจัดเก็บในห้องพักขยะมูลฝอยรวมของโครงการเป็นประจำทุกวัน (รูปที่ 3-9)	ไม่มี
	4.จัดห้องพักขยะมูลฝอยรวมไว้บริเวณชั้นล่างของอาคาร โรงแรมติดกับถนนทางด้านทิศใต้ของโครงการ ภายในแบ่งพื้นที่เป็น 3 ห้อง คือห้องเก็บขยะมูลฝอยแห้ง ห้องเก็บขยะมูลฝอยเปียก และห้องเก็บถังขยะเปล่า โดยห้องพักขยะเปียกมีขนาดกว้าง 4.37 เมตร ยาว 4.65 เมตร และสูง 4.8 เมตร ปริมาตรความจุ 97.54 ลบ.ม. และห้องพักขยะแห้งมีขนาดกว้าง 2.40 เมตร ยาว 3.82 เมตร และสูง 4.8 เมตร ปริมาตร 44.01 ลบ.ม. สำหรับขยะมูลฝอยอันตรายจะเก็บภายในห้องพักขยะมูลฝอยแห้ง	4. จากการตรวจสอบระหว่างเดือน กรกฎาคม - ธันวาคม 2567 พบว่ามีการจัดห้องพักขยะมูลฝอยรวมไว้บริเวณชั้นล่างของอาคาร โรงแรมติดกับถนนทางด้านทิศใต้ของโครงการ ภายในแบ่งพื้นที่เป็น 3 ห้อง คือห้องเก็บขยะมูลฝอยแห้ง ห้องเก็บขยะมูลฝอยเปียก และห้องเก็บถังขยะเปล่า ตามที่มาตรการกำหนด สำหรับขยะมูลฝอยอันตรายจะเก็บภายในห้องพักขยะมูลฝอยแห้ง (รูปที่ 3-9)	ไม่มี

ตารางที่ 3-1			
สรุปผลการปฏิบัติตามมาตรการป้องกันและแก้ไขผลกระทบสิ่งแวดล้อม ระยะดำเนินการโครงการโรงแรมแซงกรี-ลา โฮเต็ล เชียงใหม่ ส่วนขยาย (ระหว่างเดือน กรกฎาคม- ธันวาคม 2567)			
องค์ประกอบทางสิ่งแวดล้อมและคุณค่าต่างๆ	วิธีการปฏิบัติตามมาตรการฯ	ผลการปฏิบัติตามมาตรการฯ	ปัญหา อุปสรรคที่ไม่สามารถปฏิบัติตามมาตรการและแนวทางแก้ไข
	5. โครงสร้างของห้องพักขยะมูลฝอยรวมต้องก่อสร้างตามหลักสุขาภิบาล โดยมีผนังทั้ง 4 ด้าน มีประตูปิด-เปิด 2 ด้าน และมีหลังคาคลุม เพื่อป้องกันกลิ่นเหม็นรบกวนและปัญหาน้ำชะขยะ	5. จากการตรวจสอบระหว่างเดือน กรกฎาคม - ธันวาคม 2567 พบว่าห้องพักขยะมูลฝอยรวมต้องก่อสร้างตามหลักสุขาภิบาล โดยมีผนังทั้ง 4 ด้าน มีประตูปิด-เปิด 2 ด้าน และมีหลังคาคลุม	ไม่มี
	6. ห้องพักขยะมูลฝอยที่โครงการจัดไว้ต้องรองรับขยะมูลฝอยของแต่ละประเภทของโครงการได้ไม่น้อยกว่า 3 วัน	6. จากการตรวจสอบระหว่าง กรกฎาคม - ธันวาคม 2567 ห้องพักขยะมูลฝอยที่โครงการจัดไว้ต้องรองรับขยะมูลฝอยของแต่ละประเภทของโครงการได้ไม่น้อยกว่า 3 วัน	ไม่มี
	7. ทำความสะอาดห้องพักขยะมูลฝอยรวมอย่างน้อยสัปดาห์ละ 1 ครั้ง โดยใช้แปรงพลาสติกหรือแปรงทองเหลืองขัด และใช้น้ำทิ้งที่ผ่านการบำบัดแล้วมาล้างทำความสะอาดแทนการใช้น้ำประปา ห้ามใช้น้ำยาหรือสารเคมีสำหรับทำความสะอาด และน้ำเสียจากการล้างห้องพักขยะต้องรวบรวมเข้าสู่ระบบบำบัดน้ำเสียของอาคารเพื่อบำบัดก่อนระบายออกจากพื้นที่โครงการ	7. จากการตรวจสอบระหว่างเดือน กรกฎาคม - ธันวาคม 2567 มีพนักงานทำความสะอาดห้องพักขยะมูลฝอยรวมเป็นประจำทุกวัน โดยใช้แปรงพลาสติกหรือแปรงทองเหลืองขัด และใช้น้ำทิ้งที่ผ่านการบำบัดแล้วมาล้างทำความสะอาดแทนการใช้น้ำประปา ห้ามใช้น้ำยาหรือสารเคมีสำหรับทำความสะอาด และน้ำเสียจากการล้างห้องพักขยะต้องรวบรวมเข้าสู่ระบบบำบัดน้ำเสียของอาคารเพื่อบำบัดก่อนระบายออกจากพื้นที่โครงการ	ไม่มี
	8. ประสานงานให้เทศบาลนครเชียงใหม่เข้ามาเก็บขนขยะทั้งหมดของโครงการไปกำจัดเป็นประจำทุกวัน	8. โครงการได้ทำการประสานงานให้เทศบาลนครเชียงใหม่เข้ามาเก็บขนขยะทั้งหมดของโครงการไปกำจัดเป็นประจำทุกวัน	ไม่มี
	9. จัดให้มีถนนกว้าง 6.0 เมตร หรือ 3 เมตร/ช่องทาง จากทางเข้า-	9. จากการตรวจสอบระหว่างเดือน กรกฎาคม - ธันวาคม 2567	ไม่มี

ตารางที่ 3-1			
สรุปผลการปฏิบัติตามมาตรการป้องกันและแก้ไขผลกระทบสิ่งแวดล้อม ระยะดำเนินการโครงการโรงแรมแซงกรี-ลา โฮเต็ล เชียงใหม่ ส่วนขยาย (ระหว่างเดือน กรกฎาคม- ธันวาคม 2567)			
องค์ประกอบทางสิ่งแวดล้อมและคุณค่าต่างๆ	วิธีการปฏิบัติตามมาตรการฯ	ผลการปฏิบัติตามมาตรการฯ	ปัญหา อุปสรรคที่ไม่สามารถปฏิบัติตามมาตรการและแนวทางแก้ไข
	ออกไปยังห้องพักขยะมูลฝอยรวม พร้อมทั้งจัดให้มีที่จอดรถเก็บขยะ เพื่อให้ทางเทศบาลนครเชียงใหม่สามารถเข้าไปทำการเก็บขยะได้อย่างสะดวก	พบว่ามีถนนกว้าง 6.0 เมตร หรือ 3 เมตร/ช่องทาง จากทางเข้า-ออกไปยังห้องพักขยะมูลฝอยรวม พร้อมทั้งจัดให้มีที่จอดรถเก็บขยะ	
6.ระบบระบายน้ำและป้องกันน้ำท่วม	1.จัดให้มีระบบระบายน้ำฝนของโครงการ แบ่งเป็น 2 ส่วน โดยส่วนแรกเป็นพื้นที่ส่วนหน้าของโครงการ ให้ระบายน้ำลงสู่ท่อระบายน้ำสาธารณะโดยตรง โดยมีอัตราการระบายน้ำ 0.1 ลบ.ม./วินาที และส่วนที่สองเป็นพื้นที่ส่วนที่เหลือให้รวบรวมน้ำฝนเข้าสู่บ่อหน่วยน้ำฝน คสล.ขนาดความจุ 1,355.0 ลบ.ม. พร้อมติดตั้งเครื่องสูบน้ำซึ่งมีอัตราการสูบน้ำ 0.071 ลบ.ม./วินาที ไม่เกินอัตราการระบายน้ำเดิมก่อนมีโครงการคือ 0.12 ลบ.ม./วินาที	1.จากการตรวจสอบระหว่างเดือน กรกฎาคม - ธันวาคม 2567 พบว่ามีระบบระบายน้ำฝนของโครงการ แบ่งเป็น 2 ส่วน โดยส่วนแรกเป็นพื้นที่ส่วนหน้าของโครงการ ให้ระบายน้ำลงสู่ท่อระบายน้ำสาธารณะโดยตรง โดยมีอัตราการระบายน้ำ 0.1 ลบ.ม./วินาที และส่วนที่สองเป็นพื้นที่ส่วนที่เหลือให้รวบรวมน้ำฝนเข้าสู่บ่อหน่วยน้ำฝน คสล.ขนาดความจุ 1,355.0 ลบ.ม. พร้อมติดตั้งเครื่องสูบน้ำซึ่งมีอัตราการสูบน้ำ 0.071 ลบ.ม./วินาที ไม่เกินอัตราการระบายน้ำเดิมก่อนมีโครงการคือ 0.12 ลบ.ม./วินาที	ไม่มี
	2.ตรวจสอบปริมาณตะกอนในบ่อหน่วยน้ำเป็นประจำ หากพบว่ามีปริมาณมากให้ทำการขุดลอกหรืออย่างน้อยควรขุดลอกปีละครั้ง	2.โครงการจัดให้มีพนักงานคอยตรวจสอบปริมาณตะกอนในบ่อหน่วยน้ำเป็นประจำ และมีการสูบน้ำออกจากบ่อหน่วยเป็นประจำ	ไม่มี
	3.ทำความสะอาดระบบระบายน้ำภายในโครงการเป็นประจำ เพื่อ	3.มีการทำความสะอาดระบบระบายน้ำภายในโครงการเป็น	ไม่มี

<p style="text-align: center;">ตารางที่ 3-1</p> <p style="text-align: center;">สรุปผลการปฏิบัติตามมาตรการป้องกันและแก้ไขผลกระทบสิ่งแวดล้อม ระยะดำเนินการโครงการโรงแรมแซงกรี-ลา โฮเต็ล เชียงใหม่ ส่วนขยาย (ระหว่างเดือน กรกฎาคม- ธันวาคม 2567)</p>			
องค์ประกอบทางสิ่งแวดล้อมและคุณค่าต่างๆ	วิธีการปฏิบัติตามมาตรการฯ	ผลการปฏิบัติตามมาตรการฯ	ปัญหา อุปสรรคที่ไม่สามารถปฏิบัติตามมาตรการและแนวทางแก้ไข
	ป้องกันการอุดตันของระบบระบายน้ำ ซึ่งจะทำให้เกิดปัญหาการระบายน้ำไม่ทันและน้ำท่วมขังจะต้องกวาดขึ้นให้พนักงานทำความสะอาดเก็บกวาดขยะ เช่น ถูพลาสติก เศษใบไม้หรือเศษวัสดุต่างๆที่อาจจะลงไปอุดตันทำให้การระบายน้ำไม่มีประสิทธิภาพ	ประจำ และมีพนักงานทำความสะอาดเก็บกวาดขยะ ในระบบระบายน้ำเป็นประจำ	
	4.ตรวจสอบปริมาณตะกอนในบ่อสูบน้ำเสียเป็นประจำ และทำการขุดลอกอย่างน้อยปีละครั้ง	4.มีการตรวจสอบปริมาณตะกอนในบ่อสูบน้ำเสียและมีการขุดลอกเป็นประจำ	ไม่มี
	5.ดูแลพื้นที่ปลูกต้นไม้หรือจัดสวนให้มีพืชปกคลุมผิวดินอยู่เสมอ เพื่อช่วยเพิ่มอัตราการซึมน้ำของพื้นดินและการป้องกันการชะล้างหน้าดินอีกด้วย	5.โครงการจัดให้มีพนักงานจัดสวนดูแลพื้นที่ปลูกต้นไม้หรือจัดสวนให้มีพืชปกคลุมผิวดินอยู่เสมอ จากการตรวจสอบระหว่างเดือน กรกฎาคม - ธันวาคม 2567 พบว่าต้นไม้และพื้นที่จัดสวนอยู่ในสภาพดี (รูปที่ 3-1)	ไม่มี
	6.การควบคุมอัตราการระบายน้ำออกจากบ่อหน้าน้ำได้ใช้เครื่องสูบน้ำอัตราสูบ 0.071 ลบ.ม./วินาที จำนวน 3 ชุด โดยทำงาน 1 ชุดและสำรอง 2 ชุด ทำให้อัตราการระบายน้ำออกจากบ่อหน้าน้ำไม่เกินอัตราการระบายน้ำเดิมก่อนมีโครงการ (0.12 ลบ.ม./วินาที)	6.จากการตรวจสอบระหว่างเดือน กรกฎาคม - ธันวาคม 2567 พบว่าโครงการมีการควบคุมอัตราการระบายน้ำออกจากบ่อหน้าน้ำได้ใช้เครื่องสูบน้ำอัตราสูบ 0.071 ลบ.ม./วินาที จำนวน 3 ชุด โดยทำงาน 1 ชุดและสำรอง 2 ชุด ทำให้อัตราการระบายน้ำออกจากบ่อหน้าน้ำไม่เกินอัตราการระบายน้ำเดิมก่อนมีโครงการ (0.12 ลบ.ม./วินาที)	ไม่มี

<p>ตารางที่ 3-1</p> <p>สรุปผลการปฏิบัติตามมาตรการป้องกันและแก้ไขผลกระทบสิ่งแวดล้อม ระยะดำเนินการโครงการโรงแรมแซงกรี-ลา โฮเต็ล เชียงใหม่ ส่วนขยาย (ระหว่างเดือน กรกฎาคม- ธันวาคม 2567)</p>			
องค์ประกอบทางสิ่งแวดล้อมและคุณค่าต่างๆ	วิธีการปฏิบัติตามมาตรการฯ	ผลการปฏิบัติตามมาตรการฯ	ปัญหา อุปสรรคที่ไม่สามารถปฏิบัติตามมาตรการและแนวทางแก้ไข
7.การจัดน้ำเสียและสิ่งปฏิกูล	1.จัดให้มีระบบบำบัดน้ำเสีย เป็นถังบำบัดน้ำเสียระบบเดิมอากาศผ่านพื้นผิวตัวกลาง (Contact Aeration Treatment Process) สามารถบำบัดน้ำเสียปริมาณ 550 ลบ.ม./วัน	1.มีการติดตั้งระบบบำบัดน้ำเสีย เป็นถังบำบัดน้ำเสียระบบเดิมอากาศผ่านพื้นผิวตัวกลาง (Contact Aeration Treatment Process) สามารถบำบัดน้ำเสียปริมาณ 550 ลบ.ม./วัน (รูปที่ 3-20)	ไม่มี
	2.สูบน้ำกากตะกอนในถังแยกกากตะกอน เมื่อมีปริมาณกากตะกอนมีระดับสูงหรือน้อยปีละครั้ง และสูบน้ำกากตะกอนจากถังเก็บและย่อยตะกอนทุกๆ 3 วันหรือเมื่อตะกอนในถังเต็ม	2.โครงการจัดให้มีการดูดตะกอนในถังแยกกากเป็นประจำทุกปี และมีการสูบน้ำกากตะกอนจากถังเก็บและย่อยตะกอนเป็นประจำเพื่อไม่ให้ตะกอนเต็มถัง	ไม่มี
	3.โครงการจะต้องดูแลทำความสะอาดบ่อคักไขมัน โดยการตัดไขมันออกไปกำจัดเป็นประจำหรือทุกสัปดาห์ ไขมันที่ตัดออกให้บรรจุลงในถุงขยะที่ปิดแน่นก่อนนำไปทิ้งร่วมกับขยะอื่น	3.โครงการจัดให้มีเจ้าหน้าที่ดูแลทำความสะอาดบ่อคักไขมัน โดยการตัดไขมันออกไปกำจัดเป็นประจำและ ไขมันที่ตัดออกมีการบรรจุลงในถุงขยะที่ปิดแน่นก่อนนำไปทิ้งร่วมกับขยะอื่น	ไม่มี
	4.นำน้ำที่ผ่านการบำบัดแล้วกลับมาใช้รดน้ำต้นไม้ภายในพื้นที่โครงการ โดยจัดให้มีถังเก็บน้ำหมุนเวียนนำกลับมาใช้ใหม่ขนาด 61.0 ลบ.ม. รองรับน้ำทั้งจากกระบวนการบำบัด พร้อมติดตั้งเครื่องสูบน้ำเพื่อนำน้ำไปรดน้ำต้นไม้ และน้ำส่วนที่เหลือให้ไหลลงสู่ท่อระบายน้ำสาธารณะของเทศบาลนครเชียงใหม่	4.จากการตรวจสอบระหว่างเดือน กรกฎาคม - ธันวาคม 2567 มีการนำน้ำที่ผ่านการบำบัดแล้วกลับมาใช้รดน้ำต้นไม้ภายในพื้นที่โครงการทั้งหมด โดยไม่มีการระบายน้ำลงสู่ท่อระบายน้ำสาธารณะของเทศบาลนครเชียงใหม่	ไม่มี
	5.ควบคุมค่าคลอรีนอิสระที่เหลือในน้ำที่นำกลับมาใช้รดน้ำต้นไม้ ซึ่งไม่ควรเกิน 0.2 มก./ลิตร	5.จากการตรวจสอบระหว่างเดือน กรกฎาคม - ธันวาคม 2567 มีการควบคุมการเติมคลอรีนน้ำที่นำกลับมาใช้รดน้ำต้นไม้ ไม่ให้	ไม่มี

ตารางที่ 3-1			
สรุปผลการปฏิบัติตามมาตรการป้องกันและแก้ไขผลกระทบสิ่งแวดล้อม ระยะดำเนินการโครงการโรงแรมแซงกรี-ลา โฮเต็ล เชียงใหม่ ส่วนขยาย (ระหว่างเดือน กรกฎาคม- ธันวาคม 2567)			
องค์ประกอบทางสิ่งแวดล้อมและคุณค่าต่างๆ	วิธีการปฏิบัติตามมาตรการฯ	ผลการปฏิบัติตามมาตรการฯ	ปัญหา อุปสรรคที่ไม่สามารถปฏิบัติตามมาตรการและแนวทางแก้ไข
		เกิน 0.2 มก./ลิตร ผลวิเคราะห์ค่าคลอรีนน้ำที่นำกลับมาใช้ใหม่แต่ละเดือนแสดงใน ภาคผนวก ข.	
	6.ติดตั้งป้ายบริเวณหัวจ่ายน้ำสำหรับรดน้ำต้นไม้ทั้งหมดเป็นข้อความทั้งภาษาไทยและภาษาอังกฤษระบุเป็นน้ำผ่านระบบบำบัดน้ำเสียแล้วสามารถใช้เพื่อรดน้ำต้นไม้เท่านั้น ห้ามใช้เพื่อวัตถุประสงค์อื่น เพื่อให้ผู้พบเห็นทราบและหลีกเลี่ยงการสัมผัสน้ำดังกล่าว	6.จากการตรวจสอบระหว่างเดือน กรกฎาคม - ธันวาคม 2567 มีการติดตั้งป้ายบริเวณหัวจ่ายน้ำสำหรับรดน้ำต้นไม้ทั้งหมดเป็นข้อความทั้งภาษาไทยและภาษาอังกฤษระบุเป็นน้ำผ่านระบบบำบัดน้ำเสียแล้วสามารถใช้เพื่อรดน้ำต้นไม้เท่านั้น ห้ามใช้เพื่อวัตถุประสงค์อื่น เพื่อให้ผู้พบเห็นทราบและหลีกเลี่ยงการสัมผัสน้ำดังกล่าว (รูปที่ 3-18)	ไม่มี
	7.จัดให้มีพนักงานประจำที่มความรู้ความชำนาญด้านการควบคุมดูแลระบบบำบัดน้ำเสียเป็นผู้ดูแลระบบบำบัดน้ำเสียตลอดระยะเวลาดำเนินการ	7.โครงการจัดให้มีวิศวกรสิ่งแวดล้อมซึ่งความรู้ความชำนาญด้านการควบคุมดูแลระบบบำบัดน้ำเสียเป็นผู้ดูแลระบบบำบัดน้ำเสียตลอดระยะเวลาดำเนินการ	ไม่มี
	8.ติดตามตรวจสอบประสิทธิภาพของระบบบำบัดน้ำเสียอย่างสม่ำเสมอ พร้อมจัดทำรายงานบันทึกผลและสภาพปัญหา การปรับปรุงและซ่อมแซมอย่างสม่ำเสมอ	8.จากการตรวจสอบระหว่างเดือน กรกฎาคม - ธันวาคม 2567 มีการติดตามตรวจสอบประสิทธิภาพของระบบบำบัดน้ำเสียอย่างสม่ำเสมอ พร้อมจัดทำรายงานบันทึกผลและสภาพปัญหา การปรับปรุงและซ่อมแซมอย่างสม่ำเสมอ	ไม่มี
	9.ควบคุมดูแลรักษาระบบบำบัดน้ำเสียให้มีประสิทธิภาพตามที่	9.จากผลการวิเคราะห์น้ำทิ้งที่ผ่านการบำบัด ระหว่างเดือน	ไม่มี

ตารางที่ 3-1			
สรุปผลการปฏิบัติตามมาตรการป้องกันและแก้ไขผลกระทบต่อสิ่งแวดล้อม ระยะดำเนินการโครงการโรงแรมแซงกรี-ลา โฮเต็ล เชียงใหม่ ส่วนขยาย (ระหว่างเดือน กรกฎาคม- ธันวาคม 2567)			
องค์ประกอบทางสิ่งแวดล้อมและคุณค่าต่างๆ	วิธีการปฏิบัติตามมาตรการฯ	ผลการปฏิบัติตามมาตรการฯ	ปัญหา อุปสรรคที่ไม่สามารถปฏิบัติตามมาตรการและแนวทางแก้ไข
	ออกแบบไว้อย่างสม่ำเสมอ โดยคุณภาพน้ำทิ้งหลังการบำบัดต้องมีค่าเป็นไปตามมาตรฐานคุณภาพน้ำทิ้งจากอาคาร และกรณีระบบบำบัดน้ำเสียมีประสิทธิภาพต่ำลงหรืออาจมีผลกระทบต่อสิ่งแวดล้อมต้องดำเนินการปรับปรุงแก้ไขทันที	กรกฎาคม - ธันวาคม 2567 จากผลการวิเคราะห์ พบว่าน้ำทิ้งจากระบบบำบัดน้ำเสีย พบว่าน้ำทิ้งผ่านมาตรฐาน ยกเว้น ค่า Fecal Coliform bacteria ค่า Total Coliform bacteria เกินมาตรฐานทุกเดือน ดังนั้นควรตรวจสอบระบบเติมคลอรีนให้ใช้งานได้อย่างมีประสิทธิภาพ	
	10.ติดตั้งมาตรวัดการใช้กระแสไฟฟ้าเฉพาะบริเวณระบบบำบัดน้ำเสียรวมแยกจากส่วนอื่นๆของโครงการ เพื่อให้สามารถติดตามตรวจสอบการเดินระบบบำบัดน้ำเสียในระยะดำเนินการได้อย่างสะดวก	10.โครงการได้ทำการติดตั้งมาตรวัดการใช้กระแสไฟฟ้าเฉพาะบริเวณระบบบำบัดน้ำเสียรวมแยกจากส่วนอื่นๆของโครงการ	ไม่มี
8.การคมนาคม	1.จัดพื้นที่จอดรถจำนวน 196 คัน แบ่งเป็น 4 ส่วน ได้แก่ ที่จอดรถยนต์บริเวณชั้น Basement จำนวน 173 คัน ที่จอดรถยนต์ทั่วไปบริเวณชั้น 1 จำนวน 15 คัน ที่จอดรถบรรทุกทุกสำหรับบริการบริเวณชั้น 1 จำนวน 4 คัน และที่จอดรถบัสบริเวณชั้น 1 จำนวน 4 คัน โดยที่จอดรถแต่ละคันต้องมีขนาดกว้างขวางเป็นไปตามกฎหมายกำหนด	1.โครงการมีพื้นที่จอดรถจำนวน 196 คัน แบ่งเป็น 4 ส่วน ได้แก่ ที่จอดรถยนต์บริเวณชั้น Basement จำนวน 173 คัน ที่จอดรถยนต์ทั่วไปบริเวณชั้น 1 จำนวน 15 คัน ที่จอดรถบรรทุกทุกสำหรับบริการบริเวณชั้น 1 จำนวน 4 คัน และที่จอดรถบัสบริเวณชั้น 1 จำนวน 4 คัน	ไม่มี
	2.จัดให้มีทางเข้า-ออกโครงการ 2 จุด เชื่อมกับถนนช้างคลาน ได้แก่	2.โครงการได้จัดให้มีทางเข้า-ออกโครงการกว้างประมาณ 10	ไม่มี

ตารางที่ 3-1			
สรุปผลการปฏิบัติตามมาตรการป้องกันและแก้ไขผลกระทบสิ่งแวดล้อม ระยะดำเนินการโครงการโรงแรมแซงกรี-ลา โฮเต็ล เชียงใหม่ ส่วนขยาย (ระหว่างเดือน กรกฎาคม- ธันวาคม 2567)			
องค์ประกอบทางสิ่งแวดล้อมและคุณค่าต่างๆ	วิธีการปฏิบัติตามมาตรการฯ	ผลการปฏิบัติตามมาตรการฯ	ปัญหา อุปสรรคที่ไม่สามารถปฏิบัติตามมาตรการและแนวทางแก้ไข
	ทางเข้า-ออกหลัก กว้างประมาณ 10.0 เมตร และทางเข้า-ออกบริการ อยู่ทางทิศใต้ของโครงการ กว้างประมาณ 4 เมตร	เมตร 1 จุด ซึ่งเชื่อมกับถนนข้างคลานเท่านั้น เนื่องจากสามารถเดินทางเข้า-ออกโรงแรมได้อย่างเพียงพอ (รูปที่ 3-16)	
	3.ติดตั้งป้ายชื่อโครงการโดยติดตั้งระยะ 50 เมตร ก่อนถึงทางเข้า-ออกโครงการทั้ง 2 ด้านของถนนข้างคลาน	3.จากการตรวจสอบระหว่างเดือน กรกฎาคม - ธันวาคม 2567 โครงการได้ติดตั้งป้ายชื่อโครงการโดยติดตั้งระยะ 50 เมตร ก่อนถึงทางเข้า-ออกโครงการทั้ง 2 ด้านของถนนข้างคลาน	ไม่มี
	4.ติดตั้งไฟส่องสว่างบริเวณช่องทางเข้า-ออกโครงการให้สามารถมองเห็นรถเข้า-ออกโครงการได้อย่างชัดเจนในเวลากลางคืน	4.โครงการมีการติดตั้งไฟส่องสว่างบริเวณช่องทางเข้า-ออกโครงการให้สามารถมองเห็นรถเข้า-ออกโครงการได้อย่างชัดเจนในเวลากลางคืน (รูปที่ 3-16)	ไม่มี
	5.จัดให้มียามรักษาการณ์คอยอำนวยความสะดวกด้านการจราจรในการเข้า-ออกบริเวณประตูโครงการตลอดเวลา เพื่อป้องกันอุบัติเหตุกับรถทางตรงโดยปล่อยรถในจังหวะที่รถทางตรงว่างหรือระยะห่างที่ปลอดภัย	5.จากการตรวจสอบระหว่างเดือน กรกฎาคม - ธันวาคม 2567 ได้มีการจัดให้มียามรักษาการณ์คอยอำนวยความสะดวกด้านการจราจรในการเข้า-ออกบริเวณประตูโครงการตลอดเวลา	ไม่มี
	6.จัดให้มีพนักงานคอยอำนวยความสะดวกด้านการจราจรบริเวณทางเข้า-ออกเพิ่มเติมในวันที่มีการจราจรหนาแน่น โดยเฉพาะวันที่มีงานจัดเลี้ยงหรืองานสัมมนา	6.จากการตรวจสอบระหว่างเดือน กรกฎาคม - ธันวาคม 2567 พบว่ามียามรักษาการณ์คอยอำนวยความสะดวกด้านการจราจรบริเวณทางเข้า-ออกเพิ่มเติมในวันที่มีการจราจรหนาแน่น โดยเฉพาะวันที่มีงานจัดเลี้ยงหรืองานสัมมนา	ไม่มี
	7.ห้ามรถที่ออกจากโครงการเลี้ยวขวาในช่วงชั่วโมงเร่งด่วนทั้งช่วงเช้า	7.จากการตรวจสอบระหว่างเดือน กรกฎาคม - ธันวาคม 2567	ไม่มี

ตารางที่ 3-1			
สรุปผลการปฏิบัติตามมาตรการป้องกันและแก้ไขผลกระทบสิ่งแวดล้อม ระยะดำเนินการโครงการโรงแรมแข่งกรี-ลา โฮเต็ล เชียงใหม่ ส่วนขยาย (ระหว่างเดือน กรกฎาคม- ธันวาคม 2567)			
องค์ประกอบทางสิ่งแวดล้อมและคุณค่าต่างๆ	วิธีการปฏิบัติตามมาตรการฯ	ผลการปฏิบัติตามมาตรการฯ	ปัญหา อุปสรรคที่ไม่สามารถปฏิบัติตามมาตรการและแนวทางแก้ไข
	และช่วงเย็น	ในช่วงชั่วโมงเร่งด่วนทั้งช่วงเช้าและช่วงเย็น ได้กำหนดให้รถที่ออกจากโครงการเลี้ยวซ้ายเท่านั้น	
	8.จัดให้มีป้ายสัญญาณการจราจรภายในโครงการที่ชัดเจน เช่น ลูกศรแสดงเส้นทางการจราจร ป้ายแสดงรูปแบบการจราจร	8.จากการตรวจสอบระหว่างเดือน กรกฎาคม - ธันวาคม 2567 พบว่ามีป้ายสัญญาณการจราจรภายในโครงการที่ชัดเจน เช่น ลูกศรแสดงเส้นทางการจราจร ป้ายแสดงรูปแบบการจราจร	ไม่มี
	9.จัดให้มีอุปกรณ์ชะลอความเร็วของรถในโครงการ เพื่อป้องกันการใช้ความเร็วเกินกำหนดในพื้นที่โครงการ	9.จากการตรวจสอบพบว่ามีอุปกรณ์ชะลอความเร็วของรถในโครงการ เพื่อป้องกันการใช้ความเร็วเกินกำหนดในพื้นที่โครงการ (รูปที่ 3-21)	ไม่มี
	10.เปิดทางเข้า-ออกรถ (ทางเข้า-ออกรถบริการ) เฉพาะช่วงชั่วโมงเร่งด่วน (7.00-8.00 น. และ 17.00-18.00 น.) ให้รถทั่วไปจากถนนช้างคลานสามารถเข้าสู่พื้นที่โครงการได้ โดยใช้เป็นทางเข้าสู่พื้นที่โครงการเท่านั้น เพื่อเป็นการเพิ่มความคล่องตัวและลดการสะสมตัวของรถทางทิศใต้ของถนนช้างคลานที่จะเลี้ยวขวาตัดระบบการจราจรเข้าสู่โครงการในช่วงชั่วโมงเร่งด่วน	10.จากการตรวจสอบระหว่างเดือน กรกฎาคม - ธันวาคม 2567 มีทางเข้า-ออก บริเวณด้านหน้าโครงการเท่านั้น	
9.ระบบไฟฟ้าและพลังงาน	1.ออกแบบระบบส่องสว่าง โดยเน้นการใช้แสงสว่างจากธรรมชาติ	1.มีออกแบบระบบส่องสว่าง โดยเน้นการใช้แสงสว่างจากธรรมชาติ	ไม่มี

ตารางที่ 3-1			
สรุปผลการปฏิบัติตามมาตรการป้องกันและแก้ไขผลกระทบสิ่งแวดล้อม ระยะดำเนินการโครงการโรงแรมแซงกรี-ลา โฮเต็ล เชียงใหม่ ส่วนขยาย (ระหว่างเดือน กรกฎาคม- ธันวาคม 2567)			
องค์ประกอบทางสิ่งแวดล้อมและคุณค่าต่างๆ	วิธีการปฏิบัติตามมาตรการฯ	ผลการปฏิบัติตามมาตรการฯ	ปัญหา อุปสรรคที่ไม่สามารถปฏิบัติตามมาตรการและแนวทางแก้ไข
	2.ควบคุมการใช้พลังงานตามการอนุรักษ์พลังงานสำหรับอาคารโดยเลือกใช้เครื่องใช้ไฟฟ้าแบบประหยัดพลังงานเบอร์ 5 ที่ได้มาตรฐานของสำนักงานผลิตภัณฑ์อุตสาหกรรม	2.มีการใช้เครื่องใช้ไฟฟ้าแบบประหยัดพลังงานเบอร์ 5 ที่ได้มาตรฐานของสำนักงานผลิตภัณฑ์อุตสาหกรรม	ไม่มี
	3.ปฏิบัติตามแนวทางของโครงการรวมพลังหาร 2 โดยมีการแนะนำวิธีต่างๆในการประหยัดไฟฟ้าและพลังงาน	3.มีการประชาสัมพันธ์ให้ผู้พักอาศัยเลือกใช้เครื่องใช้ไฟฟ้าแบบประหยัดพลังงาน และรณรงค์ให้ปิดไฟเมื่อไม่ใช้งาน	ไม่มี
	4.ทำการรับกระแสไฟฟ้าแรงดันสูงจากการไฟฟ้าส่วนภูมิภาคจังหวัดเชียงใหม่เท่านั้น	4.โครงการรับกระแสไฟฟ้าแรงดันสูงจากการไฟฟ้าส่วนภูมิภาคจังหวัดเชียงใหม่เท่านั้น	ไม่มี
	5.จัดให้มีการติดตั้งดวงไฟส่องสว่าง ทั้งในห้องพัก ทางเดินภายในอาคาร และบริเวณพื้นที่โครงการ เพื่อให้แสงสว่างและความสะดวกในการทำกิจกรรมต่างๆ	5.โครงการมีการติดตั้งดวงไฟส่องสว่าง ทั้งในห้องพัก ทางเดินภายในอาคาร และบริเวณพื้นที่โครงการ เพื่อให้แสงสว่างและความสะดวกในการทำกิจกรรมต่างๆ	ไม่มี
	6.จัดให้มีการปลูกไม้ยืนต้น ไม้ดอกและไม้ประดับ เพื่อลดการแผ่รังสีความร้อนจากพื้นคอนกรีตและตัวอาคารภายในโครงการ และช่วยลดปริมาณมลภาวะความร้อนจากแสงอาทิตย์ที่ส่องลงมาภายในพื้นที่โครงการ	6.โครงการได้มีการปลูกไม้ยืนต้น ไม้ดอกและไม้ประดับ เพื่อลดการแผ่รังสีความร้อนจากพื้นคอนกรีตและตัวอาคารภายในโครงการ บริเวณโดยรอบตัวอาคาร รวมทั้งจัดให้มีคนสวนดูแลเป็นประจำทุกวัน	ไม่มี
10.การป้องกันอัคคีภัย	1.ระบบป้องกันอัคคีภัยของโครงการ ต้องประกอบด้วยระบบไฟฟ้าสำรองฉุกเฉิน ระบบแจ้งสัญญาณเตือนเพลิงไหม้ ระบบดับเพลิง	1.จากการตรวจสอบระบบป้องกันอัคคีภัยของโครงการ พบว่ามีระบบไฟฟ้าสำรองฉุกเฉิน (รูปที่ 3-15) ระบบแจ้งสัญญาณ	ไม่มี

ตารางที่ 3-1			
สรุปผลการปฏิบัติตามมาตรการป้องกันและแก้ไขผลกระทบสิ่งแวดล้อม ระยะดำเนินการโครงการโรงแรมแซงกรี-ลา โฮเต็ล เชียงใหม่ ส่วนขยาย (ระหว่างเดือน กรกฎาคม- ธันวาคม 2567)			
องค์ประกอบทางสิ่งแวดล้อมและคุณค่าต่างๆ	วิธีการปฏิบัติตามมาตรการฯ	ผลการปฏิบัติตามมาตรการฯ	ปัญหา อุปสรรคที่ไม่สามารถปฏิบัติตามมาตรการและแนวทางแก้ไข
	ระบบระบายอากาศสำหรับบันไดหนีไฟและลิฟต์ดับเพลิง ตามที่ได้ออกแบบไว้โดยจะต้องเป็นไปตามข้อกำหนดในกฎกระทรวงฉบับที่ 33 พ.ศ.2535 และกฎกระทรวงฉบับที่ 50 (พ.ศ.2540) ออกตามพ.ร.บ.ควบคุมอาคาร พ.ศ. 2522	เดือนเพลิงไหม้ ระบบดับเพลิง(รูปที่ 3-6, รูปที่ 3-7, รูปที่ 3-8) ระบบระบายอากาศสำหรับบันไดหนีไฟและลิฟต์ดับเพลิง (รูปที่ 3-22)	
	2.จัดให้มีป้ายแสดงเส้นทางหนีไฟออกจากอาคารไปยังจุดรวมพล และตำแหน่งอุปกรณ์ดับเพลิง รวมทั้งวิธีการใช้อุปกรณ์อย่างชัดเจน	2.มีการติดตั้งป้ายแสดงเส้นทางหนีไฟออกจากอาคารไปยังจุดรวมพล และตำแหน่งอุปกรณ์ดับเพลิง รวมทั้งวิธีการใช้อุปกรณ์อย่างชัดเจน	ไม่มี
	3.ติดตั้งหัวรับน้ำสำรองและหัวรับน้ำดับเพลิงเชื่อมต่อกับระบบท่อน้ำของอาคาร สามารถต่อเข้ากับสายฉีดน้ำดับเพลิงของรถดับเพลิง ได้อย่างสะดวกและรวดเร็ว	3.มีการติดตั้งหัวรับน้ำสำรองและหัวรับน้ำดับเพลิงเชื่อมต่อกับระบบท่อน้ำของอาคาร สามารถต่อเข้ากับสายฉีดน้ำดับเพลิงของรถดับเพลิง ได้อย่างสะดวกและรวดเร็ว (รูปที่ 3-14)	ไม่มี
	4.จัดอบรมเจ้าหน้าที่ที่เกี่ยวกับความปลอดภัยให้มีความคุ้นเคยกับอุปกรณ์ป้องกันอัคคีภัยต่างๆ ที่มีอยู่ เมื่อเหตุการณ์ฉุกเฉินจะได้ไม่ตกใจหรือตื่นกลัว และสามารถใช้อุปกรณ์เหล่านั้นอย่างมีประสิทธิภาพ	4.โครงการมีการฝึกอบรมดับเพลิงขั้นต้น การฝึกซ้อมดับเพลิง และฝึกซ้อมอพยพหนีไฟ เป็นประจำทุกปี โดยในปี 2566 ดำเนินการเมื่อวันที่ 25 เม.ย. 2566 ดังแสดงในภาคผนวก ก	ไม่มี
	5.จัดให้มีการซ้อมฉุกเฉินโดยจำลองเหตุการณ์เมื่อเกิดเพลิงไหม้ขึ้น ในกลุ่มของพนักงานทุกคนให้ทราบถึงแผนการที่จะต่อสู้กับไฟ แผนการ	5.โครงการจัดให้มีการซ้อมแผนฉุกเฉินเป็นประจำปีละ 1 ครั้ง โดยในปี 2566 ดำเนินการเมื่อวันที่ 25 เม.ย. 2566 ดังแสดงใน	ไม่มี

ตารางที่ 3-1			
สรุปผลการปฏิบัติตามมาตรการป้องกันและแก้ไขผลกระทบสิ่งแวดล้อม ระยะดำเนินการโครงการโรงแรมแซงกรี-ลา โฮเต็ล เชียงใหม่ ส่วนขยาย (ระหว่างเดือน กรกฎาคม- ธันวาคม 2567)			
องค์ประกอบทางสิ่งแวดล้อมและคุณค่าต่างๆ	วิธีการปฏิบัติตามมาตรการฯ	ผลการปฏิบัติตามมาตรการฯ	ปัญหา อุปสรรคที่ไม่สามารถปฏิบัติตามมาตรการและแนวทางแก้ไข
	อพยพและแผนการช่วยเหลือ ตามรายละเอียดที่กำหนดไว้ในแผนฉุกเฉินอย่างน้อยปีละ 1 ครั้ง	ภาคผนวก ค	
	6.จัดให้มีอุปกรณ์ป้องกันอัคคีภัยต่างๆ ให้ได้มาตรฐานตามที่กฎหมายกำหนด รวมทั้งต้องมีการตรวจเช็คความพร้อมของอุปกรณ์อย่างสม่ำเสมอ โดยเฉพาะเครื่องสูบน้ำจะต้องมีการทดลองติดเครื่องยนต์เพื่อให้แน่ใจว่าเมื่อเกิดเหตุฉุกเฉินจะสามารถใช้งานได้ทันที พร้อมทั้งบันทึกผลการติดตามตรวจสอบทุกครั้ง	6.โครงการจัดให้มีอุปกรณ์ป้องกันอัคคีภัยต่างๆ ให้ได้มาตรฐานตามที่กฎหมายกำหนด รวมทั้งต้องมีการตรวจเช็คความพร้อมของอุปกรณ์อย่างสม่ำเสมอ เครื่องสูบน้ำจะมีการทดลองติดเครื่องยนต์ทุกสัปดาห์	ไม่มี
	7.ตำแหน่งจุดรวมพลตามแผนฉุกเฉิน ต้องเป็นพื้นที่ที่มีขนาดใหญ่เพียงพอสำหรับการปฐมนิเทศเบื้องต้นและต้องไม่กีดขวางการปฏิบัติงานของเจ้าหน้าที่ดับเพลิง โดยต้องจัดให้มีจุดรวมพลบริเวณชั้นล่าง 890 ตร.ม. มีสัดส่วนพื้นที่จุดรวมพลต่อจำนวนผู้มาใช้บริการและเจ้าหน้าที่เท่ากับ 1.17 ตร.ม./คน และจุดหนีไฟทางอากาศบริเวณชั้น 12 ของอาคารโรงแรม จำนวน 2 จุด มีพื้นที่รวม 222.6 ตร.ม.	7.โครงการจัดให้มีตำแหน่งจุดรวมพลบริเวณสระว่ายน้ำ ซึ่งมีพื้นที่เพียงพอรองรับผู้มาใช้บริการและเจ้าหน้าที่ (รูปที่ 3-4)	
11.เศรษฐกิจ-สังคม	1.ว่าจ้างคนท้องถิ่นให้ทำงานในโครงการให้มากที่สุด เพื่อสร้างทัศนคติที่ดีต่อโครงการและเพื่อกระจายรายได้สู่ท้องถิ่น และหากประชาชนโดยรอบได้รับความเดือดร้อนจากโครงการจะต้องรีบแก้ไข	1.โครงการมีการว่าจ้างคนท้องถิ่นให้ทำงานในโครงการให้มากที่สุด เพื่อสร้างทัศนคติที่ดีต่อโครงการและเพื่อกระจายรายได้สู่ท้องถิ่น และหากประชาชนโดยรอบได้รับความเดือดร้อนจาก	

<p style="text-align: center;">ตารางที่ 3-1</p> <p style="text-align: center;">สรุปผลการปฏิบัติตามมาตรการป้องกันและแก้ไขผลกระทบสิ่งแวดล้อม ระยะดำเนินการโครงการโรงแรมแข่งกรี-ลา โฮเต็ล เชียงใหม่ ส่วนขยาย (ระหว่างเดือน กรกฎาคม- ธันวาคม 2567)</p>			
องค์ประกอบทางสิ่งแวดล้อมและคุณค่าต่างๆ	วิธีการปฏิบัติตามมาตรการฯ	ผลการปฏิบัติตามมาตรการฯ	ปัญหา อุปสรรคที่ไม่สามารถปฏิบัติตามมาตรการและแนวทางแก้ไข
	พื้นที่	โครงการจะต้องรับแก้ไขพื้นที่	
12.สาธารณสุข อาชีวอนามัยและความปลอดภัย	1.จัดให้มีเจ้าหน้าที่ทำความสะอาดเก็บรวบรวมขยะมูลฝอย และเปลี่ยนถุงดำในถังขยะทุกถังจากส่วนต่างๆของโครงการเป็นประจำทุกวัน จากนั้นจึงนำขยะที่รวบรวมได้ไปคัดแยกและเก็บรวบรวมไว้ในห้องพักขยะ ซึ่งอยู่บริเวณชั้นล่างของแต่อาคาร เพื่อให้รถเก็บขนขยะของเทศบาลเชียงใหม่เข้ามาดำเนินการเก็บขนออกไปกำจัด	1.โครงการจัดให้มีพนักงานทำความสะอาดเก็บรวบรวมขยะมูลฝอย และเปลี่ยนถุงดำในถังขยะทุกถังจากส่วนต่างๆของโครงการเป็นประจำทุกวัน จากนั้นจึงนำขยะที่รวบรวมได้ไปคัดแยกและเก็บรวบรวมไว้ในห้องพักขยะ ซึ่งอยู่บริเวณชั้นล่างของแต่อาคาร เพื่อให้รถเก็บขนขยะของเทศบาลเชียงใหม่เข้ามาดำเนินการเก็บขนออกไปกำจัด	
	2.ตรวจสอบประสิทธิภาพของระบบบำบัดน้ำเสีย ให้สามารถบำบัดน้ำเสียได้อยู่ในเกณฑ์มาตรฐาน ซึ่งน้ำที่ออกจากระบบบำบัดต้องมีค่า BOD ไม่เกิน 20 มก./ลิตร พร้อมทั้งปฏิบัติตามความแนะนำของผู้ออกแบบอย่างเคร่งครัด	2.จากผลการวิเคราะห์ พบว่าน้ำทิ้งจากระบบบำบัดน้ำเสีย พบว่าน้ำทิ้งผ่านมาตรฐาน ยกเว้น ค่า Fecal Coliform bacteria ค่า Total Coliform bacteria เกินมาตรฐานทุกเดือน ดังนั้นควรตรวจสอบระบบเดิมคลอรีนให้ใช้งานได้อย่างมีประสิทธิภาพ ผลวิเคราะห์น้ำแสดงใน ตารางที่ 3-3,3-4 และ รายงานผลทดสอบแสดงใน ภาคผนวก ข	ไม่มี
	3.ดูแลความสะอาดและความเป็นระเบียบเรียบร้อยของสถานที่ให้ถูกสุขลักษณะ	3.มีพนักงานดูแลความสะอาดและความเป็นระเบียบเรียบร้อยของสถานที่ให้ถูกสุขลักษณะ	ไม่มี
	4.ตรวจตราระบบสุขาภิบาลต่างๆ เป็นประจำ หากพบว่ามีอุปกรณ์ใด	4.มีเจ้าหน้าที่คอยตรวจตราระบบสุขาภิบาลต่างๆ เป็นประจำ	ไม่มี

ตารางที่ 3-1			
สรุปผลการปฏิบัติตามมาตรการป้องกันและแก้ไขผลกระทบสิ่งแวดล้อม ระยะดำเนินการโครงการโรงแรมแซงกรี-ลา โฮเต็ล เชียงใหม่ ส่วนขยาย (ระหว่างเดือน กรกฎาคม- ธันวาคม 2567)			
องค์ประกอบทางสิ่งแวดล้อมและคุณค่าต่างๆ	วิธีการปฏิบัติตามมาตรการฯ	ผลการปฏิบัติตามมาตรการฯ	ปัญหา อุปสรรคที่ไม่สามารถปฏิบัติตามมาตรการและแนวทางแก้ไข
	ชำรุด เสียหาย หรือขั้นตอนการทำงานบกพร่อง ต้องรับดำเนินการซ่อมแซมแก้ไขทันที	โดยหากพบว่ามีอุปกรณ์ใดชำรุด เสียหาย หรือขั้นตอนการทำงานบกพร่อง ต้องรับดำเนินการซ่อมแซมแก้ไขทันที	
	5.จัดขามรักษาการณ์ตลอด 24 ชั่วโมง เพื่อคอยตรวจตราดูแลระบบความปลอดภัยภายในโครงการ	5.โครงการมีขามรักษาการณ์ตลอด 24 ชั่วโมง เพื่อคอยตรวจตราดูแลระบบความปลอดภัยภายในโครงการ	ไม่มี
	6.ปฏิบัติตามประกาศกระทรวงสาธารณสุข เรื่อง กำหนดสถานที่เพื่อสุขภาพหรือเพื่อเสริมสวย มาตรฐานของสถานที่ การบริการ ผู้ให้บริการ หลักเกณฑ์ และวิธีการตรวจสอบเพื่อการรับรองให้เป็นไปตามมาตรฐานสำหรับสถานที่หรือเพื่อเสริมสวย ตามพระราชบัญญัติสถานบริการ พ.ศ. 2509 อย่างเคร่งครัด	6.โครงการได้ปฏิบัติตามประกาศกระทรวงสาธารณสุข เรื่อง กำหนดสถานที่เพื่อสุขภาพหรือเพื่อเสริมสวย มาตรฐานของสถานที่ การบริการ ผู้ให้บริการ หลักเกณฑ์ และวิธีการตรวจสอบเพื่อการรับรองให้เป็นไปตามมาตรฐานสำหรับสถานที่หรือเพื่อเสริมสวย ตามพระราชบัญญัติสถานบริการ พ.ศ. 2509 อย่างเคร่งครัด	ไม่มี
	7.จัดทำรั้วคอนกรีตถาวรสูง 2.5 เมตร ตลอดแนวเขตที่ดินด้านทิศตะวันออกเฉียงใต้ของโครงการติดกับโรงเรียนเรยีนา และกำหนดระยะห่างระหว่างกลุ่มอาคารสปาที่ริทเมนท์กับอาคารโรงเรียนไม่น้อยกว่า 53.7 เมตร	7.โครงการได้จัดทำรั้วคอนกรีตถาวรสูง 2.5 เมตร ตลอดแนวเขตที่ดินด้านทิศตะวันออกเฉียงใต้ของโครงการติดกับโรงเรียนเรยีนา และกำหนดระยะห่างระหว่างกลุ่มอาคารสปาที่ริทเมนท์กับอาคารโรงเรียนไม่น้อยกว่า 53.7 เมตร	ไม่มี
	8. ดูแลเรื่องการแต่งกายของพนักงานที่ให้บริการสปาให้มีความ	8. โครงการมีเจ้าหน้าที่คอยตรวจสอบการแต่งกายของพนักงาน	ไม่มี

<p style="text-align: center;">ตารางที่ 3-1</p> <p style="text-align: center;">สรุปผลการปฏิบัติตามมาตรการป้องกันและแก้ไขผลกระทบสิ่งแวดล้อม ระยะดำเนินการโครงการโรงแรมแซงกรี-ลา โฮเต็ล เชียงใหม่ ส่วนขยาย (ระหว่างเดือน กรกฎาคม- ธันวาคม 2567)</p>			
องค์ประกอบทางสิ่งแวดล้อมและคุณค่าต่างๆ	วิธีการปฏิบัติตามมาตรการฯ	ผลการปฏิบัติตามมาตรการฯ	ปัญหา อุปสรรคที่ไม่สามารถปฏิบัติตามมาตรการและแนวทางแก้ไข
	เหมาะสมและรัดกุม	ที่ให้บริการสปาให้มีความเหมาะสมและรัดกุมอยู่เสมอ	
	9.กำหนดเวลาเปิดทำการสปาเวลา 10.00 น. และปิดทำการเวลาไม่เกิน 20.00 น.	9.โครงการกำหนดเวลาเปิดทำการสปาเวลา 10.00 น. และปิดทำการเวลาไม่เกิน 20.00 น.	ไม่มี
	10.ติดตั้งอุปกรณ์อ่านวนความสะดวกโดยตรงแก่ผู้พิการหรือทุพพลภาพและคนชรา ตามกฎกระทรวงกำหนดสิ่งอำนวยความสะดวกในอาคาร สำหรับผู้พิการหรือทุพพลภาพ และคนชรา พ.ศ.2548	10.โครงการมีการติดตั้งอุปกรณ์อ่านวนความสะดวกโดยตรงแก่ผู้พิการหรือทุพพลภาพและคนชรา ตามกฎกระทรวงกำหนด	ไม่มี
	11.จัดให้บริเวณแนวลำเหมืองที่จะเชื่อมต่อกับแนวลำเหมืองภายนอกโครงการทางด้านทิศเหนือและด้านทิศใต้มีสภาพเป็นพื้นที่เปิดโล่ง โดยไม่ทำการก่อสร้างสิ่งปลูกสร้างใดๆ เพื่อไม่ให้เป็นการรุกร้าแนวลำเหมือง พร้อมทั้งจัดให้มียามรักษาการณ์เฝ้าระวัง เพื่อรักษาความปลอดภัยตลอด 24 ชั่วโมง	11.จากการตรวจสอบพบว่า บริเวณแนวลำเหมืองที่จะเชื่อมต่อกับแนวลำเหมืองภายนอกโครงการทางด้านทิศเหนือและด้านทิศใต้มีสภาพเป็นพื้นที่เปิดโล่ง โดยไม่ทำการก่อสร้างสิ่งปลูกสร้างใดๆ รุกร้าแนวลำเหมือง พร้อมทั้งจัดให้มียามรักษาการณ์เฝ้าระวัง เพื่อรักษาความปลอดภัยตลอด 24 ชั่วโมง	ไม่มี
	12.ในอนาคตกรณีที่โครงการจำเป็นต้องสร้างรั้วปิดพื้นที่ลำเหมืองด้านทิศเหนือและทิศใต้ของโครงการ รั้วดังกล่าวต้องมีลักษณะเป็นรั้วโปร่ง ลอยอยู่เหนือลำเหมืองและไม่รุกร้าแนวลำเหมือง	12. โครงการได้ก่อสร้างรั้วปิดพื้นที่ลำเหมืองด้านทิศเหนือและทิศใต้ของโครงการ โดยรั้วที่สร้างมีลักษณะเป็นรั้วโปร่ง ลอยอยู่เหนือลำเหมืองและไม่รุกร้าแนวลำเหมือง	ไม่มี
13.ทัศนียภาพและสภาพธรรมชาติอัน	1.จัดให้มีพื้นที่สีเขียวไว้บริเวณต่างๆ เพื่อเพิ่มทัศนียภาพที่สวยงามสบายตา โดยปลูกหญ้าขนาดเล็กเป็นหย่อมๆ และปลูกไม้ยืนต้น	1.โครงการได้จัดให้มีพื้นที่สีเขียวไว้บริเวณต่างๆ เพื่อเพิ่มทัศนียภาพที่สวยงามสบายตา โดยปลูกหญ้าขนาดเล็กเป็นหย่อมๆ	ไม่มี

ตารางที่ 3-1			
สรุปผลการปฏิบัติตามมาตรการป้องกันและแก้ไขผลกระทบสิ่งแวดล้อม ระยะดำเนินการโครงการโรงแรมแข่งกรี-ลา โฮเต็ล เชียงใหม่ ส่วนขยาย (ระหว่างเดือน กรกฎาคม- ธันวาคม 2567)			
องค์ประกอบทางสิ่งแวดล้อมและคุณค่าต่างๆ	วิธีการปฏิบัติตามมาตรการฯ	ผลการปฏิบัติตามมาตรการฯ	ปัญหา อุปสรรคที่ไม่สามารถปฏิบัติตามมาตรการและแนวทางแก้ไข
ควรรอนุรักษ์	ไม้ดอกและไม้ประดับพื้นที่ทั้งหมด 10,665.51 ตร.ม. เป็นพื้นที่สีเขียวเฉพาะบริเวณชั้นล่าง 8,225.51 ตร.ม. เป็นพื้นที่สีเขียวบริเวณชั้น 2 และชั้น 3 ของอาคาร โรงแรมรวม 2,440.00 ตร.ม. มีสัดส่วนพื้นที่สีเขียวต่อผู้มาใช้บริการและเจ้าหน้าที่สูงสุดในแต่ละวัน ไม่น้อยกว่า 14.0 ตร.ม.ต่อ 1 คน	คลุมดินและปลูกไม้ยืนต้น ไม้ดอกและไม้ประดับพื้นที่ทั้งหมด 10,665.51 ตร.ม. เป็นพื้นที่สีเขียวเฉพาะบริเวณชั้นล่าง 8,225.51 ตร.ม. เป็นพื้นที่สีเขียวบริเวณชั้น 2 และชั้น 3 ของอาคาร โรงแรมรวม 2,440.00 ตร.ม. มีสัดส่วนพื้นที่สีเขียวต่อผู้มาใช้บริการและเจ้าหน้าที่สูงสุดในแต่ละวัน ไม่น้อยกว่า 14.0 ตร.ม.ต่อ 1 คน	
	2.ปลูกไม้กระถางไว้บริเวณระเบียง ทางเดิน และส่วนต่างๆภายในอาคาร เพื่อเพิ่มทัศนียภาพสวยงามให้กับโครงการ	2.โครงการได้ปลูกไม้กระถางไว้บริเวณระเบียง ทางเดิน และส่วนต่างๆภายในอาคาร เพื่อเพิ่มทัศนียภาพสวยงามให้กับโครงการ	ไม่มี
	3.กำหนดระยะถอยร่นจากแนวลำเหมืองที่ผ่านโครงการข้างละ 3 เมตร และปรับสภาพของลำเหมืองให้อยู่ในสภาพที่ระบายน้ำได้ โดยขุดลอกและตกแต่งให้สวยงามสอดคล้องกับการจัดภูมิสถาปัตย์ของโครงการ	3.โครงการได้กำหนดระยะถอยร่นจากแนวลำเหมืองที่ผ่านโครงการข้างละ 3 เมตร และปรับสภาพของลำเหมืองให้อยู่ในสภาพที่ระบายน้ำได้ โดยขุดลอกและตกแต่งให้สวยงามสอดคล้องกับการจัดภูมิสถาปัตย์ของโครงการ	ไม่มี
	4.คงสภาพพื้นที่สีเขียวทั้งหมดตลอดไป ห้ามตัดทำลายหรือเปลี่ยนแปลงพื้นที่สีเขียวไปใช้ประโยชน์ด้านอื่น พร้อมทั้งจัดให้มีคนดูแลบำรุงรักษาดินไม้ทั้งหมดให้อยู่ในสภาพที่สวยงามอยู่เสมอ หาก	4.จากการตรวจสอบพบว่าโครงการยังคงสภาพพื้นที่สีเขียวทั้งหมดตลอดไป ห้ามตัดทำลายหรือเปลี่ยนแปลงพื้นที่สีเขียวไปใช้ประโยชน์ด้านอื่น	ไม่มี

ตารางที่ 3-1			
สรุปผลการปฏิบัติตามมาตรการป้องกันและแก้ไขผลกระทบสิ่งแวดล้อม ระยะดำเนินการโครงการโรงแรมแซงกรี-ลา โฮเต็ล เชียงใหม่ ส่วนขยาย (ระหว่างเดือน กรกฎาคม- ธันวาคม 2567)			
องค์ประกอบทางสิ่งแวดล้อมและคุณค่าต่างๆ	วิธีการปฏิบัติตามมาตรการฯ	ผลการปฏิบัติตามมาตรการฯ	ปัญหา อุปสรรคที่ไม่สามารถปฏิบัติตามมาตรการและแนวทางแก้ไข
	พบว่าต้นไม้ที่ปลูกไว้เกิดความเสียหายต้องรีบปลูกทดแทนด้วยพันธุ์ไม้เดิมทันที		
	5.ปลูกต้นไม้เลี้ยง ยูเทปเป้ หางนกยูงฝรั่งและแสงจันทร์ หรือพันธุ์ไม้ที่มีลักษณะใกล้เคียงตลอดแนวเขตที่ดินด้านทิศตะวันออกเฉียงใต้ของโครงการใกล้กับโรงเรียนเรยีนาเชลีวิทยาลัย พร้อมทั้งบำรุงรักษาให้ต้นไม้บริเวณดังกล่าวคงสภาพที่สวยงามและสามารถบดบังทัศนียภาพของกิจกรรมบริเวณกลุ่มอาคารสพามมมมมมมมมมของโรงเรียน	5.โครงการได้จัดให้มีการปลูกหญ้าขนาดเล็ก ต้นแก้ว อินทนิล และทองกวาว โดยปลูกผสมกับต้นไม้เดิมในโครงการคือ จามจุรี พร้อมทั้งจัดให้มีพนักงานคอยบำรุงรักษาให้ต้นไม้บริเวณดังกล่าวคงสภาพที่สวยงามและสามารถบดบังทัศนียภาพของกิจกรรมบริเวณกลุ่มอาคารสพามมมมมมมมมมของโรงเรียน	ไม่มี
	6.ไม้ยืนต้นที่ปลูกภายในพื้นที่โครงการต้องมีพื้นที่รวมไม่น้อยกว่า 8,861.39 ตร.ม. คิดเป็นร้อยละ 83.08 ของพื้นที่สีเขียวทั้งหมด	6.โครงการมีไม้ยืนต้นที่ปลูกภายในพื้นที่โครงการ พื้นที่รวม 8,861.39 ตร.ม. คิดเป็นร้อยละ 83.08 ของพื้นที่สีเขียวทั้งหมด	ไม่มี
	7.เลือกใช้สีและวัสดุก่อสร้างที่ไม่ก่อให้เกิดผลกระทบต่อสายตาและมีความสะท้อนแสงในระดับต่ำ	7.โครงการได้เลือกใช้สีทาผนังเป็นสีขาวและสีน้ำตาล ส่วนหลังคาใช้สีน้ำตาลและไม่มีวัสดุที่สะท้อนแสงมาก	ไม่มี

<p style="text-align: center;">ตารางที่ 3-2 สรุปผลการปฏิบัติตามมาตรการติดตามตรวจสอบคุณภาพสิ่งแวดล้อม ระยะดำเนิน การโครงการโรงแรมแซงกรี-ลา โฮเต็ล เชียงใหม่ ส่วนขยาย (ระหว่างเดือน มกราคม – มิถุนายน 2566)</p>					
คุณภาพสิ่งแวดล้อม	ตัวแปรที่กำหนด	บริเวณตรวจวัด	ระยะเวลา/ความถี่	ผลการปฏิบัติตามมาตรการฯ	ปัญหา อุปสรรค ที่ไม่สามารถ ปฏิบัติตาม มาตรการและ แนวทางแก้ไข
1.อุทกวิทยา	ตรวจสอบสภาพลำเหมืองและ สะพานไม่ให้อุดตันแนวลำเหมือง	บริเวณลำเหมืองภายใน โครงการ	เป็นประจำทุกวัน ตลอดระยะดำเนิน โครงการ	โครงการจัดให้มีเจ้าหน้าที่ตรวจสอบสภาพลำเหมือง และสะพานไม่ให้อุดตันแนวลำเหมือง เป็นประจำทุกวัน	ไม่มี
2.การบำบัดน้ำเสีย และปฏิภณ	pH, BOD, SS, Setteabel Solid, TDS, Sulfide, TKN และ Oil&Grease, Tota Coliform bacteria และ Fecal Coliform bacteria	ตรวจวัดคุณภาพน้ำเพื่อ ประเมินประสิทธิภาพของ ระบบบำบัดน้ำเสียและ ติดตามตรวจสอบคุณภาพน้ำ ก่อนระบายออกจากโครงการ โดยมีจุดเก็บตัวอย่างจำนวน 2 จุด 1.น้ำก่อนเข้าระบบบำบัด น้ำเสีย 2.น้ำหลังผ่านระบบบำบัดน้ำ เสีย	ตรวจวัดทุกเดือน ตลอดระยะเวลา ดำเนินโครงการ	โครงการได้จ้าง โครงการได้จ้าง บริษัท เอ็น ซี เอช (ประเทศไทย) จำกัด เป็นผู้ดำเนินการติดตาม ตรวจสอบคุณภาพน้ำจากระบบบำบัดน้ำเสีย โดย ดำเนินการเก็บตัวอย่างน้ำเสียเข้าระบบบำบัดน้ำเสีย จำนวน 3 ครั้ง ตัวอย่างน้ำทิ้งหลังผ่านการบำบัดเป็น ประจำทุกเดือน และคุณภาพน้ำในถังเดิมอากาศเป็น ประจำทุกเดือน ส่งไปตรวจวัดยังห้องปฏิบัติการ ทดสอบศูนย์บริการวิทยาศาสตร์และเทคโนโลยี คณะ วิทยาศาสตร์ มหาวิทยาลัยเชียงใหม่ ผลการตรวจ วิเคราะห์คุณภาพน้ำที่เข้าระบบบำบัดน้ำเสีย แสดงในตารางที่ 3-3 ผลการตรวจวิเคราะห์คุณภาพน้ำ	ไม่มี

<p style="text-align: center;">ตารางที่ 3-2 สรุปผลการปฏิบัติตามมาตรการติดตามตรวจสอบคุณภาพสิ่งแวดล้อม ระยะดำเนิน การโครงการโรงแรมแซงกรี-ลา โฮเต็ล เชียงใหม่ ส่วนขยาย (ระหว่างเดือน มกราคม – มิถุนายน 2566)</p>					
คุณภาพสิ่งแวดล้อม	ตัวแปรที่กำหนด	บริเวณตรวจวัด	ระยะเวลา/ความถี่	ผลการปฏิบัติตามมาตรการฯ	ปัญหา อุปสรรค ที่ไม่สามารถ ปฏิบัติตาม มาตรการและ แนวทางแก้ไข
				<p>ทั้งจากระบบบำบัดน้ำเสีย แสดงในตารางที่ 3-4</p> <p>จากผลการวิเคราะห์น้ำทิ้งที่ผ่านการบำบัดระหว่างเดือน กรกฎาคม - ธันวาคม 2567 จากผลการวิเคราะห์ พบว่ามี Fecal Coliform bacteria ค่า Total Coliform bacteria เกิน มาตรฐาน ดังนั้น ควรตรวจสอบระบบบำบัดน้ำเสียและระบบเติมคลอรีนอย่างสม่ำเสมอเพื่อให้ระบบดังกล่าวใช้งานได้อย่างมีประสิทธิภาพ</p>	
3.ทัศนียภาพ	ตรวจสอบสภาพต้นไม้ทั้งหมดภายในโครงการให้อยู่ในสภาพที่สวยงามและคงอยู่ตลอดไป		เป็นประจำทุกวันตลอดระยะดำเนินโครงการ	โครงการจัดให้มีเจ้าหน้าที่ดูแล รดน้ำ ใส่ปุ๋ยต้นไม้ภายในโครงการเป็นประจำทุกวัน เพื่อให้ต้นไม้มีสภาพที่สวยงามและคงอยู่ตลอดไป	ไม่มี

3.2 ผลการปฏิบัติตามมาตรการติดตามตรวจสอบผลกระทบสิ่งแวดล้อม

การติดตามตรวจสอบผลกระทบสิ่งแวดล้อม ของโครงการโรงแรมแข่งกรี-ลา โฮเต็ล เชียงใหม่ ส่วนขยายระยะดำเนินการ เป็นการติดตามตรวจสอบคุณภาพน้ำจากระบบบำบัดน้ำเสียเป็นประจำทุกเดือน โดยดำเนินการเก็บตัวอย่างน้ำทิ้งหลังผ่านระบบบำบัดน้ำเสีย มีรายละเอียดดังนี้

3.2.1 การบำบัดน้ำเสียและสิ่งปฏิกูล

จากการดำเนินการโครงการระหว่างเดือน กรกฎาคม - ธันวาคม 2567 ที่ผ่านมา พบว่าโครงการได้ว่าจ้าง บริษัท เอ็น ซี เอช (ประเทศไทย) จำกัด เป็นผู้ดำเนินการติดตามตรวจสอบคุณภาพน้ำจากระบบบำบัดน้ำเสีย โดยดำเนินการเก็บตัวอย่างน้ำเสียเข้าระบบบำบัดน้ำเสียจำนวน 3 ครั้ง ตัวอย่างน้ำทิ้งหลังผ่านการบำบัดเป็นประจำทุกเดือน ส่งไปตรวจวัดยังห้องปฏิบัติการทดสอบศูนย์บริการวิทยาศาสตร์และเทคโนโลยี คณะวิทยาศาสตร์ มหาวิทยาลัยเชียงใหม่

3.2.1.1 ผลการตรวจวิเคราะห์

ผลการตรวจวิเคราะห์คุณภาพน้ำที่เข้าระบบบำบัดน้ำเสีย ระหว่างเดือน กรกฎาคม - ธันวาคม 2567 แสดงในตารางที่ 3-3 ผลการตรวจวิเคราะห์คุณภาพน้ำทิ้งจากระบบบำบัดน้ำเสีย ระหว่างเดือน กรกฎาคม - ธันวาคม 2567 แสดงในตารางที่ 3-4

จากผลการวิเคราะห์ พบว่าน้ำทิ้งจากระบบบำบัดน้ำเสีย มี Fecal Coliform bacteria ค่า Total Coliform bacteria เกินมาตรฐาน ดังนั้นควรตรวจสอบระบบเติมคลอรีนอย่างสม่ำเสมอเพื่อให้ระบบดังกล่าวใช้งานได้อย่างมีประสิทธิภาพ

ตารางที่ 3-3 ผลการตรวจวิเคราะห์คุณภาพน้ำเข้าระบบบำบัดน้ำเสีย ระหว่างเดือน กรกฎาคม - ธันวาคม 2567

ดัชนีคุณภาพ	หน่วย	16 ก.ย.67	20 พ.ย.67	11 ธ.ค. 67
Total Coliform bacteria	MPN/100ml	54000	>160000	>160000
Fecal Coliform bacteria	MPN/100ml	54000	>160000	>160000
BOD	mg/l	159	319	365
Sulfide	mg/l	0.99	1.44	1.22
TKN	mg/l	19.4	16.4	30.4
TDS	mg/l	557	372	488
SS	mg/l	50.3	96.50	151
Settleable Solid	mg/l	4.0	2.50	5.00
pH	-	8.70	7.32	7.10
Oil&Grease	mg/l	7.75	27.8	608
Conductivity	uS/cm	878	549	34.2

ตารางที่ 3-4 ผลการตรวจวิเคราะห์คุณภาพน้ำทิ้งจากระบบบำบัดน้ำเสีย ระหว่างเดือน กรกฎาคม - ธันวาคม

2567

ดัชนีคุณภาพ	หน่วย	ค่า มาตรฐาน	15 ก.ค. 67	28 ส.ค.67	16 ก.ย. 67	17 ต.ค. 67	20 พ.ย. 67	21 พ.ค. 67
Total Coliform bacteria	MPN/100ml	<5000	2800	92000	54000	160000	160000	>160000
Fecal Coliform bacteria	MPN/100ml	<1000	1600	54000	35000	54000	92000	160000
BOD	mg/l	<20	15.6	15.3	13.4	17.0	11.6	14.9
Sulfide	mg/l	<1	0.94	0.42	0.87	0.26	0.83	0.84
TKN	mg/l	<35	11.8	<10.0	23.9	10.2	<10.0	<10.0
TDS	mg/l	<500	388	304	298	267	290	335
SS	mg/l	<30	29.0	25.8	26.2	27.6	20.7	18.7
Settleable Solid	mg/l	<0.5	0.5	0.30	0.30	0.20	0.20	2.5
pH	-	6-8	7.56	7.01	7.19	7.20	7.24	7.36
Oil&Grease	mg/l	<20	<2.0	2.75	2.25	<2.0	4.0	<2.0
Conductivity	us/cm	<3500	726	476	541	575	485	537
Free Chlorine	ppm	<1	<1	<1	<1	<1	<1	<1

ค่ามาตรฐาน อ้างอิง อาคารประเภท ก ตาม ประกาศกระทรวงทรัพยากรธรรมชาติและสิ่งแวดล้อม เรื่อง กำหนดมาตรฐานควบคุมการระบายน้ำทิ้งจากอาคารบางประเภท และ บางขนาด พ.ศ.25480.30