



ที่ ทส ๑๐๐๙.๒/ ๒๗ ๒๗

สำนักงานนโยบายและแผน
ทรัพยากรธรรมชาติและสิ่งแวดล้อม
ถนนพระรามที่ ๖ แขวงสามเสนใน
เขตพญาไท กรุงเทพฯ ๑๐๕๐๐

๗ มีนาคม ๒๕๖๐

เรื่อง ผลการพิจารณารายงานการวิเคราะห์ผลกระทบสิ่งแวดล้อม โครงการทำเหมืองชนิดแร่หิน
อุตสาหกรรมชนิดหินปูน (เพื่ออุตสาหกรรมก่อสร้าง) คำขอประทานบัตรที่ ๑/๒๕๕๘ และคำขอ
ใบอนุญาตจัดตั้งสถานที่เพื่อการเก็บขังน้ำขุนชั้น หรือมูลดินทรายนอกเขตเหมืองแร่ที่ ๓/๒๕๕๘
ของบริษัท เขาบ่อคอนสตรัคชั่น จำกัด

เรียน อธิบดีกรมอุตสาหกรรมพื้นฐานและการเหมืองแร่

- สิ่งที่ส่งมาด้วย ๑. สำเนาหนังสือบริษัท เอ บี อี เอ็น เอ็นจีเนียริง คอนซัลแตนท์ จำกัด ที่ ๗๕๐/๑๒/๒๕๕๙
ลงวันที่ ๙ ธันวาคม ๒๕๕๙
๒. สำเนาหนังสือบริษัท เอ บี อี เอ็น เอ็นจีเนียริง คอนซัลแตนท์ จำกัด ที่ ๑๖๔/๐๒/๒๕๖๐
ลงวันที่ ๑๔ กุมภาพันธ์ ๒๕๖๐
๓. มาตรการป้องกันและแก้ไขผลกระทบสิ่งแวดล้อมและมาตรการติดตามตรวจสอบผลกระทบ
สิ่งแวดล้อม โครงการทำเหมืองชนิดแร่หินอุตสาหกรรมชนิดหินปูน (เพื่ออุตสาหกรรม
ก่อสร้าง) ของบริษัท เขาบ่อคอนสตรัคชั่น จำกัด คำขอประทานบัตรที่ ๑/๒๕๕๘ และ
คำขอใบอนุญาตจัดตั้งสถานที่เพื่อการเก็บขังน้ำขุนชั้น หรือมูลดินทรายนอกเขตเหมืองแร่
ที่ ๓/๒๕๕๘ ตั้งอยู่ที่ หมู่ที่ ๑ ตำบลบางเตย อำเภอเมือง จังหวัดพังงา

ด้วย บริษัท เขาบ่อคอนสตรัคชั่น จำกัด ได้มอบหมายและมอบอำนาจให้บริษัท เอ บี อี เอ็น
เอ็นจีเนียริง คอนซัลแตนท์ จำกัด จัดทำและเสนอรายงานการวิเคราะห์ผลกระทบสิ่งแวดล้อมโครงการทำ
เหมืองชนิดแร่หินอุตสาหกรรมชนิดหินปูน (เพื่ออุตสาหกรรมก่อสร้าง) ของบริษัท เขาบ่อคอนสตรัคชั่น จำกัด
คำขอประทานบัตรที่ ๑/๒๕๕๘ และคำขอใบอนุญาตจัดตั้งสถานที่เพื่อการเก็บขังน้ำขุนชั้น หรือมูลดินทราย
นอกเขตเหมืองแร่ที่ ๓/๒๕๕๘ ตั้งอยู่ที่ หมู่ที่ ๑ ตำบลบางเตย อำเภอเมือง จังหวัดพังงา ให้สำนักงานนโยบาย
และแผนทรัพยากรธรรมชาติและสิ่งแวดล้อม พิจารณาดำเนินการตามลำดับขั้นตอนการพิจารณารายงาน
รายละเอียดตามสิ่งที่ส่งมาด้วย ๑ และ ๒ นั้น

สำนักงานนโยบายและแผนทรัพยากรธรรมชาติและสิ่งแวดล้อม ได้เสนอรายงานการวิเคราะห์
ผลกระทบสิ่งแวดล้อมดังกล่าวให้คณะกรรมการผู้ชำนาญการพิจารณารายงานการวิเคราะห์ผลกระทบ
สิ่งแวดล้อม ด้านเหมืองแร่ พิจารณาตามลำดับขั้นตอนการพิจารณารายงาน และในการประชุมครั้งที่ ๗/๒๕๖๐
เมื่อวันที่ ๒๑ กุมภาพันธ์ ๒๕๖๐ คณะกรรมการผู้ชำนาญการฯ มีมติให้ความเห็นชอบรายงานการวิเคราะห์
ผลกระทบสิ่งแวดล้อม โครงการทำเหมืองชนิดแร่หินอุตสาหกรรมชนิดหินปูน (เพื่ออุตสาหกรรมก่อสร้าง) ของ
บริษัท เขาบ่อคอนสตรัคชั่น จำกัด คำขอประทานบัตรที่ ๑/๒๕๕๘ และคำขอใบอนุญาตจัดตั้งสถานที่เพื่อการ
เก็บขังน้ำขุนชั้น หรือมูลดินทรายนอกเขตเหมืองแร่ที่ ๓/๒๕๕๘ ตั้งอยู่ที่ หมู่ที่ ๑ ตำบลบางเตย อำเภอเมือง

จังหวัดพังงา...

จังหวัดพังงา โดยให้ปฏิบัติตามมาตรการป้องกันและแก้ไขผลกระทบสิ่งแวดล้อมและมาตรการติดตามตรวจสอบผลกระทบสิ่งแวดล้อมอย่างเคร่งครัด รายละเอียดตามสิ่งที่ส่งมาด้วย ๓ อนึ่ง ตามมาตรา ๕๐ วรรคสอง แห่งพระราชบัญญัติส่งเสริมและรักษาคุณภาพสิ่งแวดล้อมแห่งชาติ พ.ศ. ๒๕๓๕ กำหนดไว้ว่า เมื่อคณะกรรมการผู้ชำนาญการได้ให้ความเห็นชอบในรายงานการวิเคราะห์ผลกระทบสิ่งแวดล้อมตามมาตรา ๔๙ แล้ว ให้เจ้าหน้าที่ซึ่งมีอำนาจตามกฎหมายในการพิจารณาสั่งอนุญาต หรือต่ออายุใบอนุญาต นำมาตรการที่เสนอไว้ในรายงานการวิเคราะห์ผลกระทบสิ่งแวดล้อมไปกำหนดเป็นเงื่อนไขในการสั่งอนุญาตหรือต่ออายุใบอนุญาต โดยให้ถือว่าเป็นเงื่อนไขที่กำหนดตามกฎหมายในเรื่องนั้นด้วย อย่างไรก็ตาม ก่อนที่จะมีการอนุมัติหรืออนุญาตขอให้กรมอุตสาหกรรมพื้นฐานและการเหมืองแร่พิจารณากฎหมายอื่นๆ ที่เกี่ยวข้องกับด้านสิ่งแวดล้อมที่อยู่ในอำนาจหน้าที่ของกรมอุตสาหกรรมพื้นฐานและการเหมืองแร่เพิ่มเติมด้วยและหากกรมอุตสาหกรรมพื้นฐานและการเหมืองแร่ได้อนุญาตประทานบัตรแล้ว สำนักงานนโยบายฯ ขอความร่วมมือส่งสำเนาใบอนุญาตประทานบัตรพร้อมเงื่อนไขให้สำนักงานนโยบายฯ ทราบด้วย

จึงเรียนมาเพื่อโปรดพิจารณา

ขอแสดงความนับถือ

(นางรวิวรรณ ภูริเดช)

เลขาธิการ

สำนักงานนโยบายและแผนทรัพยากรธรรมชาติและสิ่งแวดล้อม

สำนักวิเคราะห์ผลกระทบสิ่งแวดล้อม

โทร. ๐ ๒๒๖๕ ๖๕๐๐ ต่อ ๖๗๘๙

โทรสาร ๐ ๒๒๖๕ ๖๖๑๖



ประทานบัตร

เพื่อการทำเหมืองประเภทที่ ๒

ประทานบัตรเลขที่ ๒๑๔๕๒ / ๑๖๓๖๒

ออกให้แก่.....บริษัท เขาม่อ ลอนสตรัคชั่น จำกัด.....อายุ.....ปี สัญชาติ.....ไทย.....

หมายเลขบัตรประจำตัวประชาชน/ ทะเบียนนิติบุคคลเลขที่.....๐๘๒๕๕๔๐๐๐๐๐๑๒.....

อยู่บ้านเลขที่/สำนักงาน.....๘/๒.....ต.รอก/ชอย.....

ถนน.....หมู่ที่.....๑.....ตำบล/แขวง.....บางเตย.....

อำเภอ/เขต.....เมืองฟ้างา.....จังหวัด.....ฟ้างา.....

เพื่อให้ทำเหมืองแร่ประเภทที่ ๒ ชนิดแร่.....หินอุตสาหกรรมชนิดหินปูนเพื่ออุตสาหกรรมก่อสร้าง.....

ณ ตำบล.....บางเตย.....อำเภอ.....เมืองฟ้างา.....จังหวัด.....ฟ้างา.....

มีอายุ ๒๒ ปี นับแต่วันที่ ๑๔ เดือน สิงหาคม พ.ศ. ๒๕๖๒ ถึงวันที่ ๑๓ เดือน สิงหาคม พ.ศ. ๒๕๘๔

จำนวนเนื้อที่.....๑๙๔.....ไร่.....๒.....งาน.....๑๑.....ตารางวา ตามแผนที่แนบท้ายประทานบัตรฉบับนี้

โดยมีเงื่อนไขสาระสำคัญที่กำหนดไว้ตามลำดับ ดังต่อไปนี้

- | | |
|---|----------------------|
| (๑) แผนที่แนบท้ายประทานบัตร | แสดงไว้ในลำดับที่ ๒ |
| (๒) เงื่อนไขการอนุญาตประทานบัตร | แสดงไว้ในลำดับที่ ๓ |
| (๓) แผนผังโครงการทำเหมือง | แสดงไว้ในลำดับที่ ๔ |
| (๔) มาตรการป้องกันและแก้ไขผลกระทบสิ่งแวดล้อม | แสดงไว้ในลำดับที่ ๕ |
| (๕) บันทึกข้อตกลงการจ่ายผลประโยชน์พิเศษแก่รัฐ | แสดงไว้ในลำดับที่ ๖ |
| (๖) บันทึกการต่ออายุประทานบัตร | แสดงไว้ในลำดับที่ ๗ |
| (๗) บันทึกการโอนประทานบัตร | แสดงไว้ในลำดับที่ ๘ |
| (๘) บันทึกการสวมสิทธิ | แสดงไว้ในลำดับที่ ๙ |
| (๙) บันทึกการเปลี่ยนชื่อหรือสถานภาพ | แสดงไว้ในลำดับที่ ๑๐ |
| (๑๐) บันทึกการเปลี่ยนแปลง กรณีขอเพิ่มเติมชนิดของแร่ที่จะทำเหมือง
วิธีการทำเหมือง แผนผังโครงการทำเหมือง เงื่อนไขเพิ่มเติม และ
ประเภทของการทำเหมือง | แสดงไว้ในลำดับที่ ๑๑ |
| (๑๑) บันทึกการรับช่วงการทำเหมือง | แสดงไว้ในลำดับที่ ๑๒ |
| (๑๒) บันทึกการเปลี่ยนแปลงการคืนพื้นที่บางส่วน | แสดงไว้ในลำดับที่ ๑๓ |
| (๑๓) แผนงานที่แสดงการเปลี่ยนแปลงเขตการคืนพื้นที่บางส่วน | แสดงไว้ในลำดับที่ ๑๔ |

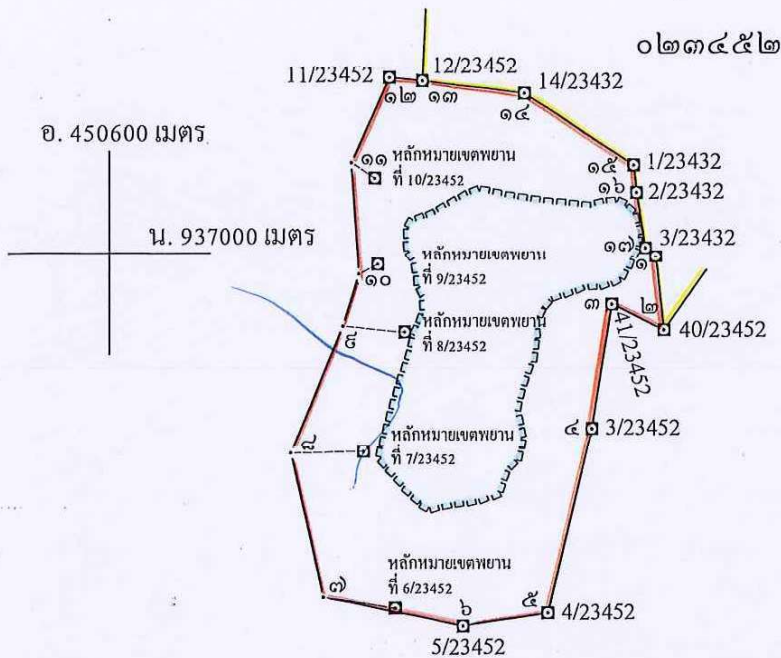
ออกให้ ณ วันที่ ๑๔ เดือน สิงหาคม พ.ศ. ๒๕๖๒



แผนที่แนบท้ายประทานบัตรที่ ๒๓๔๕๒ / ๑๖๓๖๒

ทำขึ้นที่.....๑./๒๕๕๘.....

ลำดับชุด L 7018 ระวาง



จากหลักหมายเขตพยานที่ 6/23452 ถึงมุมหมายเลข ๗ ทิศ 278° 24' ระยะ 101.158 เมตร
 จากหลักหมายเขตพยานที่ 7/23452 ถึงมุมหมายเลข ๘ ทิศ 268° 55' ระยะ 101.178 เมตร
 จากหลักหมายเขตพยานที่ 8/23452 ถึงมุมหมายเลข ๙ ทิศ 275° 09' ระยะ 87.182 เมตร
 จากหลักหมายเขตพยานที่ 9/23452 ถึงมุมหมายเลข ๑๐ ทิศ 242° 06' ระยะ 30.538 เมตร
 จากหลักหมายเขตพยานที่ 10/23452 ถึงมุมหมายเลข ๑๑ ทิศ 302° 23' ระยะ 39.184 เมตร

เนื้อที่.....๑๓๔.....ไร่.....๒.....งาน.....๑๑.....ตารางวา

มาตราส่วน.....๑:๑๐,๐๐๐.....

จากมุมหมายเลข.....๑.....ถึงมุมหมายเลข.....๒.....ทิศ.....๑๓๓.....องศา.....๓๓.....ลิปดา ระยะ.....๑๐๔.๒๒๐.....เมตร
 จากมุมหมายเลข.....๒.....ถึงมุมหมายเลข.....๓.....ทิศ.....๑๕๕.....องศา.....๒๖.....ลิปดา ระยะ.....๘๑.๕๕๐.....เมตร
 จากมุมหมายเลข.....๓.....ถึงมุมหมายเลข.....๔.....ทิศ.....๑๕๕.....องศา.....๒๖.....ลิปดา ระยะ.....๑๓๕.๕๒๔.....เมตร
 จากมุมหมายเลข.....๔.....ถึงมุมหมายเลข.....๕.....ทิศ.....๑๕๓.....องศา.....๓๕.....ลิปดา ระยะ.....๒๖๕.๕๕๐.....เมตร
 จากมุมหมายเลข.....๕.....ถึงมุมหมายเลข.....๖.....ทิศ.....๑๖๑.....องศา.....๒๐.....ลิปดา ระยะ.....๑๒๐.๔๕๘.....เมตร



บันทึกข้อความ

กระทรวงทรัพยากรธรรมชาติและสิ่งแวดล้อม
กรมส่งเสริมการเกษตร
เลขที่ ๐๕๐๖/๑๑๑๙๙๗
วันที่ ๑๐ กันยายน ๒๕๖๒

ส่วนราชการ กองบริหารสิ่งแวดล้อม กพร. โทร. ๐ ๒๒๐๒ ๓๗๕๓ โทรสาร ๐ ๒๖๔๔ ๘๗๖๒

ที่ อก ๐๕๐๖/๑๑๑๙๙๗ วันที่ ๑๐ กันยายน ๒๕๖๒

เรื่อง การขอเปลี่ยนแปลงแผนผังโครงการทำเหมืองบางส่วน ของบริษัท เขาบ่อคอนสตรัคชั่น จำกัด

เรียน ผอ.สรข.๔

ตามหนังสือ สรข.๔ ที่ อก ๐๕๑๔/๑๒๖๑ ลงวันที่ ๒๗ สิงหาคม ๒๕๖๒ ส่งเรื่องการขอเปลี่ยนแปลงแผนผังโครงการทำเหมืองบางส่วนสำหรับประทานบัตรที่ ๒๓๔๕๒/๑๖๓๖๒ และใบอนุญาตจัดตั้งสถานที่เพื่อการเก็บขังน้ำขุ่นข้นหรือมูลดินทรายนอกเขตเหมืองแร่ที่ ๓/๒๕๕๘ ของบริษัท เขาบ่อคอนสตรัคชั่น จำกัด โครงการเหมืองแร่หินอุตสาหกรรมชนิดหินปูน (เพื่ออุตสาหกรรมก่อสร้าง) ที่ตำบลบางเตย อำเภอเมืองพังงา จังหวัดพังงา ให้กองบริหารสิ่งแวดล้อม (กบส.) พิจารณา ความละเอียดแจ้งแล้ว นั้น

กบส. ได้ตรวจสอบรายละเอียดในแผนผังโครงการทำเหมืองฉบับดังกล่าว และเอกสารอื่น ๆ ที่เกี่ยวข้องแล้ว ขอเรียนว่า ประทานบัตรที่ ๒๓๔๕๒/๑๖๓๖๒ มีอายุประทานบัตร ๒๒ ปี ตั้งแต่วันที่ ๑๔ มิถุนายน ๒๕๖๒ สิ้นสุดวันที่ ๑๓ มิถุนายน ๒๕๘๔ มีเนื้อที่ ๑๗๔-๒-๓๑ ไร่ และใบอนุญาตจัดตั้งสถานที่เพื่อการเก็บขังน้ำขุ่นข้นหรือมูลดินทรายนอกเขตเหมืองแร่ที่ ๓/๒๕๕๘ มีเนื้อที่ ๔๙-๑-๓๔ ไร่ การขอเปลี่ยนแปลงแผนผังโครงการทำเหมืองบางส่วนในครั้งนี้มีวัตถุประสงค์เพื่อเปลี่ยนแปลงในส่วนของการแต่งแร่ โดยการเพิ่มเติมเครื่องจักรที่ใช้ในการแต่งแร่ จากเดิมมีการนำแร่หินปูนที่ได้จากการทำเหมืองไปแต่งแร่ยังโรงโม่ บด และย่อยหินนอกเขตประทานบัตร เปลี่ยนแปลงเป็นการเพิ่มเติมเครื่องจักรแบบเคลื่อนที่ได้ (Mobile Machine) มาใช้ในการบด ย่อย และคัดขนาดหินปูนส่วนหนึ่งภายในเขตประทานบัตร ซึ่งเครื่องจักรประกอบด้วย อุปกรณ์บด ย่อย และคัดขนาดแร่แบบเคลื่อนที่ได้ (Mobile Crusher) จำนวน ๓ ชุด ทำงานต่อเนื่องสัมพันธ์กัน สำหรับหินปูนที่ได้จากการทำเหมืองอีกส่วนหนึ่งจะนำไปบด ย่อย คัดขนาดนอกเขตประทานบัตรที่โรงโม่หิน ทะเบียนโรงงานเลขที่ ๖๓-๓(๑)-๑/๓๙ พง ของบริษัทฯ เอง โดยในระยะเริ่มต้นเครื่อง Mobile Crusher จะตั้งอยู่บริเวณหมายอักษร “ด” ทางด้านทิศเหนือของพื้นที่ประทานบัตร และสามารถเคลื่อนย้ายไปยังตำแหน่งต่าง ๆ ในพื้นที่ประทานบัตร ตามความเหมาะสมกับสภาพพื้นที่ ลักษณะภูมิประเทศ และสอดคล้องตามแผนผังโครงการทำเหมืองในช่วงนั้น โดยแร่ที่ได้จากการแต่งแร่จะถูกเก็บกองไว้บริเวณลานกองแร่ที่อยู่ใกล้เคียงกับเครื่องโม่หินแบบเคลื่อนที่ได้ (Mobile Crusher) แผนผังโครงการทำเหมืองฉบับนี้ ได้ผ่านการตรวจสอบและรับรองจากวิศวกรเหมืองแร่ และ ผอ.สรข.๔ แล้ว เห็นว่ามีความเหมาะสมตามหลักวิศวกรรม กบส. พิจารณาแล้วเห็นว่า การขอเปลี่ยนแปลงแผนผังโครงการทำเหมืองบางส่วนในครั้งนี้ สามารถควบคุมและป้องกันผลกระทบสิ่งแวดล้อมที่อาจเกิดขึ้นให้อยู่ในระดับที่ปลอดภัยและยอมรับได้ จึงเห็นควรให้ผู้ถือประทานบัตรปฏิบัติตามมาตรการป้องกันและแก้ไขผลกระทบสิ่งแวดล้อมที่กำหนดไว้เดิมตามหนังสือสำนักงานนโยบายและแผนทรัพยากรธรรมชาติและสิ่งแวดล้อมที่ ทส ๑๐๐๙.๒/๒๗๒๖ ลงวันที่ ๗ มีนาคม ๒๕๖๐ และที่กำหนดเพิ่มเติมให้สอดคล้องกับการขอเปลี่ยนแปลงแผนผังโครงการทำเหมือง ตามเอกสารแนบ โดยให้ผู้ถือประทานบัตรถือปฏิบัติอย่างเคร่งครัด

จึงเรียนมาเพื่อโปรดทราบและพิจารณาดำเนินการต่อไป

สำเนาถูกต้อง

(นางอรุณ โพธิ์อ่อง)
เจ้าพนักงานทรัพยากรธรณีชำนาญงาน

(นางอรุณ โพธิ์อ่อง)
ผู้อำนวยการกองบริหารสิ่งแวดล้อม

สำเนาถูกต้อง

(นายฐานันดร พูลวงษ์)
เจ้าพนักงานสิ่งแวดล้อม

มาตรการป้องกันและแก้ไขผลกระทบสิ่งแวดล้อม (เพิ่มเติม)

สำหรับการขอเปลี่ยนแปลงแผนผังโครงการทำเหมือง

ประทานบัตรที่ ๒๓๔๕๒/๑๖๓๖๒

ของบริษัท เขาบ่อคอนสตรัคชั่น จำกัด

โครงการเหมืองแร่หินอุตสาหกรรมชนิดหินปูน (เพื่ออุตสาหกรรมก่อสร้าง)

ที่ตำบลบางเตย อำเภอเมืองพังงา จังหวัดพังงา

๑. เครื่องโม่หินแบบเคลื่อนที่ได้ (Mobile Crusher) ต้องมีระบบป้องกันและกำจัดฝุ่นที่มีประสิทธิภาพ ได้แก่ การจัดทำระบบปิดคลุมบริเวณยังรับหิน เครื่องบดย่อยแร่ ตะแกรงคัดขนาด สายพานลำเลียง และปลายสายพานลำเลียง พร้อมทั้งติดตั้งระบบสเปรย์น้ำบริเวณจุดกำเนิดฝุ่นทุกจุด รวมทั้งดูแลบำรุงรักษาระบบป้องกันและกำจัดฝุ่นให้สามารถใช้งานได้อย่างมีประสิทธิภาพอย่างสม่ำเสมอ และจะต้องเปิดใช้งานตลอดเวลาที่ทำการบดย่อยหิน

๒. ให้จัดทำพื้นที่เก็บกองแร่เป็นลานหินบดอัดแน่น

๓. ให้จัดสร้างคูระบายน้ำ เพื่อรองรับน้ำบริเวณพื้นที่แต่งแร่ในเขตประทานบัตร โดยให้มีทิศทางการไหลของน้ำไปยังบ่อดักตะกอนที่จัดเตรียมไว้ พร้อมทั้งตรวจสอบคูระบายน้ำ และบ่อดักตะกอนให้ใช้งานได้ดียิ่งอยู่เสมอ

๔. ให้ฉีดพรมน้ำเพื่อลดการฟุ้งกระจายของฝุ่นละอองบริเวณพื้นที่ทำเหมือง บริเวณพื้นที่แต่งแร่ เส้นทางขนส่งแร่ และบริเวณลานกองแร่ ตามความเหมาะสมกับสภาพภูมิอากาศ เพื่อป้องกันการฟุ้งกระจายของฝุ่นละออง พร้อมทั้งให้มีการทำความสะอาดบริเวณพื้นที่แต่งแร่ ลานเก็บกองแร่ และเส้นทางขนส่งแร่ อย่างสม่ำเสมอ และให้ตรวจสอบ และซ่อมแซมเส้นทางขนส่งแร่ให้อยู่ในสภาพดีอยู่เสมอ

กองบริหารสิ่งแวดล้อม
กรมอุตสาหกรรมพื้นฐานและการเหมืองแร่
กันยายน ๒๕๖๒

สำเนาถูกต้อง

เจ้าพนักงานทรัพยากรธรณีชำนาญงาน

สำเนาถูกต้อง

(นายฐานันดร คุลวงษ์)

วิศวกรเหมืองแร่ชำนาญการ

ประกาศบริษัท เขাপ่อคอนสตรัคชั่น จำกัด
เรื่อง แต่งตั้งคณะกรรมการมวลชนสัมพันธ์ ประทานบัตรที่ 23452/16362
โครงการเหมืองแร่หินอุตสาหกรรมชนิดหินปูน(เพื่ออุตสาหกรรมก่อสร้าง)
ที่ตำบลบางเตย อำเภอเมืองพังงา จังหวัดพังงา

ตามที่ บริษัท เขাপ่อคอนสตรัคชั่น จำกัด ผู้ถือประทานบัตรที่ 23452/16362 ชนิดแร่หินอุตสาหกรรมชนิดหินปูน (เพื่ออุตสาหกรรมก่อสร้าง) ที่ตำบลบางเตย อำเภอเมืองพังงา จังหวัดพังงา ได้มีคำสั่งแต่งตั้งคณะกรรมการมวลชนสัมพันธ์ เพื่อดำเนินการตามเงื่อนไขมาตรการป้องกันและแก้ไขผลกระทบสิ่งแวดล้อมของสำนักงานนโยบายและแผนทรัพยากรธรรมชาติและสิ่งแวดล้อม และตามประกาศแนวทางการบริหารจัดการกองทุนสำหรับโครงการเหมืองแร่ของกรมอุตสาหกรรมพื้นฐานและการเหมืองแร่ รวมทั้งมีคำสั่งแก้ไขเพิ่มเติมองค์ประกอบคณะกรรมการมวลชนสัมพันธ์ด้วย นั้น

เนื่องจากการเปลี่ยนแปลงบุคลากรของโครงการและกรรมการฯ บางราย จึงให้ยกเลิกคำสั่งแต่งตั้งคณะกรรมการมวลชนสัมพันธ์และคำสั่งแก้ไขเพิ่มเติมฯ หรือประกาศที่เกี่ยวข้องคณะกรรมการมวลชนสัมพันธ์ดังกล่าว พร้อมกับประกาศแต่งตั้งคณะกรรมการมวลชนสัมพันธ์ สำหรับประทานบัตรที่ 23452/16362 ที่ตำบลบางเตย อำเภอเมืองพังงา จังหวัดพังงา เพื่อให้ทำหน้าที่บริหารจัดการกองทุนเฝ้าระวังสุขภาพและกองทุนพัฒนาหมู่บ้านรอบพื้นที่เหมืองแร่ต่อไป โดยมีองค์ประกอบของคณะกรรมการและอำนาจหน้าที่ ดังนี้

องค์ประกอบคณะกรรมการ

คณะที่ปรึกษา

1. เจ้าอาวาสหรือประธานสงฆ์วัดถ้ำบางเตย
2. อุตสาหกรรมจังหวัดพังงาหรือผู้แทน
3. สาธารณสุขอำเภอเมืองพังงาหรือผู้แทน
4. เกษตรอำเภอเมืองพังงาหรือผู้แทน
5. นายกเทศมนตรีตำบลบางเตยหรือผู้แทน
6. ผู้อำนวยการโรงพยาบาลส่งเสริมสุขภาพตำบลบางเตยหรือผู้แทน
7. ผู้อำนวยการโรงเรียนเทศบาลตำบลบางเตยหรือผู้แทน
8. พัฒนาการอำเภอเมืองพังงาหรือผู้แทน

คณะกรรมการ



ผู้แทนผู้ถือประทานบัตร	ประธานกรรมการ
ผู้ใหญ่บ้านหมู่ที่ 1 บ้านบางเตยเหนือ	กรรมการ
ผู้ใหญ่บ้านหมู่ที่ 2 บ้านบางเตยกลาง	กรรมการ
ผู้ใหญ่บ้านหมู่ที่ 2 ตำบลถ้ำน้ำผุด	เป็นกรรมการ
ราษฎรหมู่ที่ 1 บ้านบางเตยเหนือ	กรรมการ
ราษฎรหมู่ที่ 2 บ้านบางเตยกลาง	กรรมการ
อสม. หมู่ที่ 1 บ้านบางเตยเหนือ	กรรมการ
อสม. หมู่ที่ 2 บ้านบางเตยกลาง	กรรมการ
เจ้าหน้าที่ของบริษัทฯ	กรรมการและเลขานุการ

ให้คณะกรรมการมีอำนาจหน้าที่ดังนี้

1. พิจารณาให้ความเห็นชอบแผนงานที่เกี่ยวข้องกับกิจกรรมหรือโครงการเฝ้าระวังสุขภาพและการเบิกจ่ายงบประมาณจากกองทุนเฝ้าระวังสุขภาพของโครงการ ตามประกาศแนวทางการบริหารจัดการกองทุนเฝ้าระวังสุขภาพของกรมอุตสาหกรรมพื้นฐานและการเหมืองแร่

/2. พิจารณา.....

2. พิจารณาให้ความเห็นชอบแผนงานที่เกี่ยวข้องกับกิจกรรมหรือโครงการพัฒนาหมู่บ้าน และการเบิกจ่ายงบประมาณจากกองทุนพัฒนาหมู่บ้านรอบพื้นที่เหมืองแร่ ตามประกาศแนวทางการบริหารจัดการกองทุนพัฒนาหมู่บ้านรอบพื้นที่เหมืองแร่ของกรมอุตสาหกรรมพื้นฐานและการเหมืองแร่

3. ตรวจสอบและให้ข้อคิดเห็นผลการดำเนินงานการฟื้นฟูพื้นที่ทำเหมือง ตลอดจนผลการปฏิบัติตามมาตรการป้องกันและแก้ไขผลกระทบคุณภาพสิ่งแวดล้อมของโครงการ

4. ตรวจสอบและให้ข้อคิดเห็น รวมถึงการพิจารณาแก้ไขปัญหาด้านประชาชนร้องเรียน เกี่ยวกับผลกระทบที่เกิดจากการประกอบกิจการของโครงการ

5. พิจารณาให้ความเห็นชอบระเบียบคณะกรรมการมวลชนสัมพันธ์ เพื่อเป็นกรอบแนวทางในการดำเนินงานของคณะกรรมการมวลชนสัมพันธ์ของโครงการ

6. ดำเนินการอื่นๆ ตามที่ได้รับมอบหมาย

ทั้งนี้ ตั้งแต่บัดนี้เป็นต้นไป

สั่ง ณ วันที่ 30 เดือน มกราคม พ.ศ. 2566

(นายชยุต ภู่อัครวุฒิ)

กรรมการผู้จัดการ

บริษัท เขาบ่อคอนสตรัคชั่น จำกัด

คณะกรรมการมวชนสัมพันธ์กลุ่มเมืองบางเตย
ตำบลบางเตย อำเภอเมืองพังงา จังหวัดพังงา

วันที่ 21 เดือน มีนาคม พ.ศ. 2567

เรื่อง แจ้งเวียนโครงการจัดงานวันสงกรานต์รดน้ำดำหัวผู้สูงอายุ ของหมู่ที่ 1 บ้านบางเตยเหนือ ปี 2567

เรียน กรรมการผู้จัดการบริษัท เขาบ่อคอนสตรัคชั่น จำกัด

สิ่งที่ส่งมาด้วย โครงการจัดงานวันสงกรานต์รดน้ำดำหัวผู้สูงอายุ ของหมู่ที่ 1 บ้านบางเตยเหนือ จำนวน 1 ฉบับ

ด้วยผู้ใหญ่บ้านและผู้ช่วยผู้ใหญ่บ้าน หมู่ที่ 1 บ้านบางเตยเหนือ ตำบลบางเตย อำเภอเมืองพังงา จังหวัดพังงา ร่วมกับประชาชนในชุมชนได้เสนอโครงการจัดงานวันสงกรานต์รดน้ำดำหัวผู้สูงอายุ ของหมู่ที่ 1 บ้านบางเตยเหนือ ปี 2567 ในวันที่ 11 เมษายน 2567 ซึ่งถือเป็นวันครอบครัวของไทย เพื่อแสดงความกตัญญู กตเวทิต์ต่อบรรพบุรุษ โดยขอรับการสนับสนุนงบประมาณการจัดโครงการจากกองทุนพัฒนาหมู่บ้านรอบพื้นที่ เมืองแร่ ของกลุ่มเมืองบางเตย ที่ประกอบด้วย บริษัท เขาบ่อคอนสตรัคชั่น จำกัด ผู้ถือประทานบัตรที่ 23452/16362 บริษัท พี.เอ็ม.เอราวัณ จำกัด (บริษัท เมืองเอราวัณ เอเชีย จำกัด รับช่วงฯ) ผู้ถือประทานบัตรที่ 23444/16239 และห้างหุ้นส่วนจำกัด ณัฐพงศ์ศิลา ผู้ถือประทานบัตรที่ 23437/15533 ที่ตำบลบางเตย อำเภอเมืองพังงา จังหวัดพังงา รายละเอียดโครงการตามสิ่งที่ส่งมาด้วย

คณะกรรมการมวชนสัมพันธ์กลุ่มเมืองบางเตย ได้พิจารณาเห็นว่าโครงการดังกล่าว เกี่ยวข้องกับการส่งเสริมประเพณีและวัฒนธรรมของชุมชนรอบพื้นที่เมืองแร่ และเป็นโครงการที่สมควร สนับสนุนให้เกิดขึ้นเพื่อปลูกฝังคุณธรรมแก่เยาวชนในชุมชน จึงได้อนุมัติโครงการดังกล่าวแล้ว อย่างไรก็ตาม เนื่องจากเวลาค่อนข้างกระชั้นชิดและเป็นโครงการเดียวที่เสนอในช่วงนี้ จึงไม่ประสงค์จะรบกวนเวลาของคณะกรรมการฯ ที่จะต้องเดินทางไปร่วมประชุมพิจารณาโครงการ จึงส่งเอกสารแจ้งเวียนขอความเห็นชอบใน โครงการฯ ให้คณะกรรมการมวชนสัมพันธ์พิจารณาแล้ว หากผ่านความเห็นชอบ จะได้แจ้งให้บริษัทฯ ทราบ และขอเบิกเงินกองทุนพัฒนาหมู่บ้านรอบพื้นที่เมืองแร่ โดยเฉลี่ยออกค่าใช้จ่ายร่วมกับผู้ประกอบการอีก 2 ราย เพื่อดำเนินโครงการต่อไป

อนึ่ง เพื่อเป็นหลักฐานในการจัดการเกี่ยวกับกองทุนของกลุ่มเมืองบางเตย จะเสนอโครงการ จัดงานวันสงกรานต์รดน้ำดำหัวผู้สูงอายุ ของหมู่ที่ 1 บ้านบางเตยเหนือ ปี 2567 ให้ที่ประชุมคณะกรรมการ มวชนสัมพันธ์กลุ่มเมืองบางเตยทราบในการประชุมครั้งต่อไปด้วย

จึงเรียนมาเพื่อโปรดทราบและขอขอบคุณมา ณ โอกาสนี้

ขอแสดงความนับถือ

ผู้ใหญ่บ้านหมู่ที่ 1 ตำบลบางเตย

ประธานคณะกรรมการมวชนสัมพันธ์กลุ่มเมืองบางเตย

โครงการจัดงานวันสงกรานต์รดน้ำดำหัวผู้สูงอายุของหมู่ที่ 1 บ้านบางเตยเหนือ
โดยกองทุนพัฒนาหมู่บ้านรอบพื้นที่เหมืองแร่ ปี 2567
ของกลุ่มเหมืองแร่บางเตย ตำบลบางเตย อำเภอเมืองพังงา จังหวัดพังงา

1. หลักการและเหตุผล

วันสงกรานต์ถือเป็นวันครอบครัวของชาวไทยที่มีการจัดกิจกรรมรดน้ำดำหัวผู้สูงอายุ โดยมีการจัดงานเพื่อให้ลูกหลานแสดงความกตัญญูต่เวทีต่อพ่อแม่ ปู่ย่าตายายกันหลายแห่งทั่วประเทศ ชาวชุมชนบ้านบางเตยเหนือ หมู่ที่ 1 ตำบลบางเตย อำเภอเมืองพังงา ได้หารือมีความเห็นพ้องกันว่าชุมชนได้วางแผนการจัดกิจกรรมวันสงกรานต์มาหลายปีแล้ว สมควรจัดกิจกรรมรดน้ำดำหัวผู้สูงอายุขึ้นในวันสงกรานต์ของปี 2567 ที่จะถึงนี้ จึงมีความประสงค์จะขอรับการสนับสนุนงบประมาณจากกองทุนพัฒนาหมู่บ้านรอบพื้นที่เหมืองแร่ ปี 2567 ของกลุ่มเหมืองแร่บางเตย

2. วัตถุประสงค์

- 2.1 เพื่อส่งเสริมให้ลูกหลานของชาวชุมชนร่วมกันแสดงความเคารพต่อผู้สูงอายุ
- 2.2 เพื่อส่งเสริมความสามัคคีการมีน้ำใจของชาวชุมชน
- 2.3 เพื่อปลูกฝังคุณธรรมให้ลูกหลานมีความกตัญญูต่เวทีต่อพ่อแม่ ปู่ย่าตายาย

3. กลุ่มเป้าหมาย

ประชาชนหมู่บ้านบางเตย หมู่ที่ 1 ตำบลบางเตย อำเภอเมืองพังงา จังหวัดพังงา

4. ผู้รับผิดชอบโครงการ

ผู้ใหญ่บ้านและผู้ช่วยผู้ใหญ่บ้าน หมู่ที่ 1 ตำบลบางเตย

5. วิธีดำเนินการ

- 5.1 นิมนต์พระเจริญพุทธมนต์ให้ศีลให้พรแก่ผู้ร่วมกิจกรรม
- 5.2 ลูกหลานกล่าวคำขอขมาและรดน้ำดำหัวผู้สูงอายุ มอบเงินสินน้ำใจผู้สูงอายุ
- 5.3 ชาวชุมชนเล่นสาดน้ำสงกรานต์ตามอัธยาศัย
- 5.4 ดำเนินการตามโครงการพร้อมสรุปผล

6. งบประมาณ

งบประมาณจากกองทุนพัฒนาหมู่บ้านรอบพื้นที่เหมืองแร่ ประมาณ 64,500 บาท

7. ระยะเวลาดำเนินการ

วันที่ 11 เมษายน 2567 (09.00 – 11.00 น.)

8. สถานที่

ศาลาเอนกประสงค์หมู่ที่ 1 ตำบลบางเตย อำเภอเมืองพังงา จังหวัดพังงา

9. ผลที่คาดว่าจะได้รับ

- 9.1 เกิดปฏิสัมพันธ์ความรักสามัคคีในชุมชน
- 9.2 เยาวชนลูกหลานในชุมชนมีคุณธรรมให้ความเคารพอ่อนน้อมต่อผู้สูงวัยกว่า
- 9.3 อดีตเอนกเตยที่เป็นคุณธรรมคำจูนสังคมได้รับการส่งเสริมอย่างต่อเนื่อง

โครงการ

ผู้ช่วยผู้ใหญ่บ้านหมู่ที่ 1 ตำบลบางเตย

ประธานคณะกรรมการมวลชนสัมพันธ์กลุ่มเหมืองบางเตย

เอกสารแนบ 5

ป 5 วัตถุประสงค์



แบบ ป. ๕

ใบอนุญาต

ให้ ทำ ประกอบ ซ่อมแซม เปลี่ยนลักษณะ
หรือ จำหน่าย อารูธรูป หรือเครื่องกระสุนปืนสำหรับการค้า
ให้ ทำ ขอ มี ใช้ ส่ง นำเข้า ค่า
หรือจำหน่ายด้วยประการใด ๆ ซึ่งวัตถุระเบิด
ให้ ทำ ส่ง นำเข้า หรือค้าขงคอกไม้เพลิง
ให้ ส่ง นำเข้าหรือค้า ขงสิ่งเทียมอารูธรูป



ใบอนุญาตที่	42962
ชื่อผู้ขออนุญาต	ศาสตราจารย์ ดร. วิจิตร วัฒนารักษ์ จังหวัดพิษณุโลก
วัน เดือน ปี ที่ออก	๑๖ กรกฎาคม ๒๕๖๔
ผู้รับใบอนุญาต	ศาสตราจารย์ ดร. วิจิตร วัฒนารักษ์
สถานที่ทำการตั้งอยู่ที่บ้านเลขที่	บ้านเลขที่ ๖๓/๑๔ หมู่ ๖ ตำบลวังทอง อำเภอเมืองพิษณุโลก จังหวัดพิษณุโลก
หมู่ที่ ตำบล อำเภอ จังหวัด	หมู่ที่ ๑ ตำบลวังทอง อำเภอเมืองพิษณุโลก จังหวัดพิษณุโลก
ค่าธรรมเนียม	๑๐๐.- บาท (หนึ่งร้อยบาทถ้วน)



วิธีการออกใบอนุญาต

๑. ข้อความข้างบนรายการใดที่ไม่อนุญาตให้ขั้ดฆ่าออก คงไว้แต่รายการที่อนุญาต
๒. ช่อง วัน เดือน ปี ที่สิ้นอายุ ให้ลงตามที่กำหนดไว้ตามกฎหมายหรือคำเตือนหลังใบอนุญาตข้อ ๑

คำเตือน

๑. ใบอนุญาตนั้นมียอายุใช้ได้ ๑ ปี นับแต่วันออก เว้นแต่กรณีที่ต้องออกให้เพื่อทำ
ดินปนมีกลิ่นสำหรับใช้เอง มีอายุตลอดเวลาที่ผู้ให้มีใบอนุญาตใหม่และใช้
อาวุธปืนนั้นอยู่
๒. ใบอนุญาตนั้นใช้ได้เฉพาะตัวผู้รับอนุญาต
๓. ใบอนุญาตนั้นใช้ได้แต่เฉพาะสำหรับกิจการที่อนุญาตประเภทเดียว และให้ทำการ
ได้เฉพาะภายในสถานที่ซึ่งระบุไว้ในใบอนุญาตเท่านั้น
๔. ผู้รับใบอนุญาตทำการค้า หรือทำอาวุธปืน เครื่องกระสุนปืน วัตถุระเบิด จะขาย
อาวุธปืน เครื่องกระสุนปืน วัตถุระเบิด ให้ได้แต่ผู้ที่ได้นำใบอนุญาตให้ซื้อ
หรือมีมาแสดงเท่านั้น
๕. ผู้รับใบอนุญาต ทำการประกอบ ซ่อมแซม เปลี่ยนลักษณะอาวุธปืน จะรับ
ทำการประกอบ ซ่อมแซม เปลี่ยนลักษณะได้แต่เฉพาะอาวุธปืนที่มีใบอนุญาต
และมีเครื่องหมายตรงกับใบอนุญาตเท่านั้น
๖. ผู้รับใบอนุญาตจะต้องจัดสถานที่เก็บรักษา วัตถุที่รับอนุญาตนั้น ให้เป็นที่
ปลอดภัยตามที่นายทะเบียนท้องที่จะกำหนดให้
๗. ผู้รับใบอนุญาตจะต้องทำการค้าหรือจำหน่ายได้แต่ภายในเวลา ๐๖.๐๐ น. ถึง
เวลา ๑๘.๐๐ น. เท่านั้น

ใบอนุญาต (แบบ ป.๕) ที่ ๔/๒๕๖๗

วัน เดือน ปี ที่ออก ๙ กรกฎาคม ๒๕๖๗ วัน เดือน ปี ที่สิ้นอายุ ๙ กรกฎาคม ๒๕๖๘

๑. อนุญาตตามหนังสือกระทรวงมหาดไทย ที่ มท ๐๒๐๘.๔/๑๒๔๐๐ ลงวันที่ ๖ มิถุนายน ๒๕๖๗

ให้ซื้อ มี ใช้ และย้ายวัตถุระเบิด ตามชนิดและจำนวน ดังนี้

- ดินระเบิด (ชนิดอีมีลชั่น) ขนาด ๓๕x๔๐๐ มม. จำนวน ๓๒,๓๒๖ นัด

(สามหมื่นสองพันสามร้อยยี่สิบหกนัด)

- แก๊ปไฟฟ้า

จำนวน ๑๙,๓๒๖ ดอก

(หนึ่งหมื่นเก้าพันสามร้อยยี่สิบหกดอก)

- ANFO

จำนวน ๑๖๖,๗๐๐ กิโลกรัม

(หนึ่งแสนหกหมื่นหกพันเจ็ดร้อยกิโลกรัม)

๒. ยอดคงเหลือตามใบอนุญาต แบบ ป.๕ ที่ ๒/๒๕๖๖ ลงวันที่ ๑๗ กรกฎาคม ๒๕๖๖

สิ้นอายุ ๑๖ กรกฎาคม ๒๕๖๗ (ณ วันที่ ๗ กรกฎาคม ๒๕๖๗)

- ดินระเบิด (ชนิดอีมีลชั่น) ขนาด ๓๕x๔๐๐ มม. จำนวน ๓,๕๐๕ นัด

(สามพันห้าร้อยห้านัด)

- แก๊ปไฟฟ้า

จำนวน ๕,๔๒๗ ดอก

(ห้าพันสี่ร้อยยี่สิบเจ็ดดอก)

๓. อนุญาตให้ซื้อได้ตามใบอนุญาตนี้

- ดินระเบิด (ชนิดอีมีลชั่น) ขนาด ๓๕x๔๐๐ มม. จำนวน ๒๘,๘๒๑ นัด

(สองหมื่นแปดพันแปดร้อยยี่สิบเอ็ดนัด)

- แก๊ปไฟฟ้า

จำนวน ๑๓,๘๙๙ ดอก

(หนึ่งหมื่นสามพันแปดร้อยเก้าสิบเก้าดอก)

๔. อนุญาตให้มีและใช้วัตถุระเบิด ANFO

จำนวน ๑๖๖,๗๐๐ กิโลกรัม

(หนึ่งแสนหกหมื่นหกพันเจ็ดร้อยกิโลกรัม)



เอกสารแนบ 6

สำเนาบัญชีกองทุนพัฒนาหมู่บ้าน
รอบพื้นที่เหมืองแร่

ប័ណ្ណលេខ ៨០៩ - ០ - ៥៤៥៣៧ - ៨
Account No.

ชื่อบัญชี
Account Name

กองทัพนันทนารถบ้านรอบพื้นที่เมืองนคร
โดยบริษัท เขาป๋อคอนสตรัคชั่น จำกัด



ลายมือชื่อผู้อำนวยการงาน
Authorized Signature

SA AA 1023992

[illegible]

เอกสารแนบ 7

ข้อมูลด้านการช่วยเหลือชุมชน

ที่ทำการผู้ใหญ่บ้านหมู่ที่ ๑
ต.บางเตย อ.เมือง จ.พิจิตร

๒ สิงหาคม ๒๕๖๗

เรื่อง ขอความอนุเคราะห์ทุนสนับสนุน

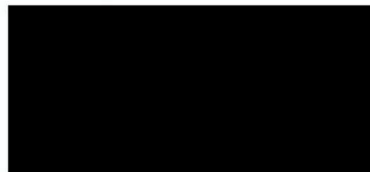
เรียน ประธานกรรมการ บริษัท เขาบ่อคอนสตรัคชั่น จำกัด

ด้วย หมู่บ้านบางเตยเหนือ หมู่ที่ ๑ ตำบลบางเตย อำเภอเมือง จังหวัดพิจิตร ได้ร่วมกิจกรรมการแข่งขันกีฬาฟุตบอล ตำบลบางเตยคัพ ครั้งที่ ๕ ประจำปี ๒๕๖๗ (กีฬาด้านยาเสพติด) กำหนดการแข่งขันระหว่างวันที่ ๑๗ - ๑๘ สิงหาคม ๒๕๖๗ ณ สนามกีฬาโรงเรียนเทศบาลตำบลบางเตย หมู่ที่ ๓ บ้านเขาเต่า ซึ่งมีผู้ร่วมทีม ทั้งหมด ๑๕ คน

ในการนี้ คณะกรรมการและนักกีฬา หมู่ที่ ๑ บ้านบางเตยเหนือ ขอความอนุเคราะห์ทุนสนับสนุน เพื่อเป็นค่าใช้จ่ายในการจัดซื้อชุดนักกีฬา ค่าอาหารและเครื่องดื่ม ฯลฯ ในการแข่งขันกีฬาในครั้งนี้

จึงเรียนมาเพื่อโปรดพิจารณาให้ความอนุเคราะห์ และขอขอบพระคุณเป็นอย่างสูงมา ณ โอกาสนี้

ขอแสดงความนับถือ



ผู้ใหญ่บ้านหมู่ที่ ๑ ตำบลบางเตย

โครงการจัดกิจกรรมสนับสนุนกีฬาหมู่บ้านบางเตยเหนือ



ที่ ศธ ๐๔๓๒๐.๑๓/๘๙



โรงเรียนสตรีพังงา
ตำบลท้ายช้าง อำเภอเมือง
จังหวัดพังงา ๘๒๐๐๐

๒๓ กุมภาพันธ์ ๒๕๖๗

เรื่อง ขอความอนุเคราะห์หินคลุก


เรียน บริษัท เขাপ่อคอนสตรัคชั่น จำกัด

ด้วยโรงเรียนสตรีพังงา เตรียมรับการประเมินสถานศึกษาเพื่อรับรางวัลพระราชทาน ประจำปี การศึกษา ๒๕๖๖ ระดับกลุ่มจังหวัด ในวันอังคาร ที่ ๕ มีนาคม ๒๕๖๗ ณ โรงเรียนสตรีพังงา

ดังนั้น เพื่อเป็นการปรับปรุงภูมิทัศน์และสภาพแวดล้อมในโรงเรียนให้สวยงาม ปลอดภัย และมี ทัศนียภาพที่ดี ทางโรงเรียนจึงขอความอนุเคราะห์หินคลุกจากทางบริษัท เขাপ่อคอนสตรัคชั่น จำกัด จำนวน ๔๐ คิว มาใช้ปรับปรุงอาคารสถานที่ และหวังเป็นอย่างยิ่งว่าจะได้รับความร่วมมือจากท่านด้วยดีเช่นเคย ขอขอบคุณ ท่านเป็นอย่างสูงมา ณ โอกาสนี้

จึงเรียนมาเพื่อโปรดพิจารณา

ขอแสดงความนับถือ


ผู้อำนวยการโรงเรียนสตรีพังงา

โรงเรียนสตรีพังงา
โทร ๐๗๖-๔๑๒๐๕๐
โทรสาร ๐๗๖-๔๑๒๐๕๒

ที่ ศธ.04320.13/541



โรงเรียนสตรีพังงา
ตำบลท้ายช้าง อำเภอเมืองพังงา
จังหวัดพังงา 82000

20 พฤศจิกายน 2567

เรื่อง ขอขอบคุณ

เรียน บริษัท เขาบ่อ คอนสตรัคชั่น จำกัด

ด้วยโรงเรียนสตรีพังงา ได้ขอความอนุเคราะห์หินคลุกหรือหินเกล็ด จำนวน 40 คิว เพื่อใช้ในการ
ปรับปรุงอาคารสถานที่ของโรงเรียนสตรีพังงา เมื่อวันที่ 23 กุมภาพันธ์ 2567 นั้น

ในการนี้ โรงเรียนสตรีพังงา ขอขอบพระคุณอย่างยิ่งที่ท่านได้ให้ความอนุเคราะห์ดังกล่าว

จึงเรียนมาเพื่อโปรดทราบ และขอขอบคุณมา ณ โอกาสนี้

ขอแสดงความนับถือ



ผู้อำนวยการโรงเรียนสตรีพังงา

โรงเรียนสตรีพังงา

โทร. 076-412050

โทรสาร. 076-412052

“เรียนดี มีความสุข”



ที่ พง ๕๒๕๐๔/ ๗๕๐

สำนักงานเทศบาลตำบลบางเตย
ถนนพื้งงา-ทับปุด อำเภอเมืองพื้งงา
พง ๘๒๐๐๐

๑๗ สิงหาคม ๒๕๖๗

เรื่อง ขอขอบคุณในความอนุเคราะห์ทุนสำหรับกิจกรรมวันแม่แห่งชาติ ประจำปี ๒๕๖๗

เรียน ผู้จัดการ บริษัท เฌอเออเอจาร์อาร์น จำกัด

ตามที่ เทศบาลตำบลบางเตยร่วมกับโรงเรียนเทศบาลตำบลบางเตย ได้ดำเนินการจัดกิจกรรมงานวันแม่แห่งชาติ ประจำปี ๒๕๖๗ ในวันจันทร์ที่ ๑๒ สิงหาคม ๒๕๖๗ ระหว่างเวลา ๐๗.๓๐ - ๑๕.๐๐ น. ณ อาคารอเนกประสงค์โรงเรียนเทศบาลตำบลบางเตย อำเภอเมืองพื้งงา จังหวัดพื้งงา และได้รับความอนุเคราะห์ทุนการศึกษาสำหรับนักเรียนและแม่ในเขตตำบลบางเตย นั้น

บัดนี้ กิจกรรมดังกล่าวได้ดำเนินการสำเร็จลุล่วงแล้ว ทางเทศบาลตำบลบางเตย ขอขอบคุณท่านเป็นอย่างสูง ที่ให้ความอนุเคราะห์ทุนการศึกษา.....จำนวน 2๐,๐๐๐.- บาท.....เพื่อบริจาคเป็นทุนการศึกษา ให้แก่แม่และนักเรียนที่ประพฤติตนดี ตั้งใจศึกษาเล่าเรียน เข้าร่วมกิจกรรมแข่งขันทักษะวิชาการจนสร้างชื่อเสียงให้กับโรงเรียน แต่ยังมีขาดแคลนทุนทรัพย์ เทศบาลตำบลบางเตย หวังว่าจะได้รับความอนุเคราะห์จากท่านอีกในโอกาสต่อไป

จึงเรียนมาเพื่อทราบและขอขอบพระคุณเป็นอย่างสูงมา ณ โอกาสนี้

ขอแสดงความนับถือ



นายกเทศมนตรีตำบลบางเตย

กองการศึกษา

โทร ๐๗๖-๕๕๖๒๗๒ ต่อ ๑๐๔

โทรสาร ๐๗๖-๕๕๖๕๕๘

“ ยึดมั่นธรรมาภิบาล พัฒนาท้องถิ่นให้มั่นคง เข้มแข็งอย่างยั่งยืน ”

โครงการวันแม่แห่งชาติ

12/08/67





บริษัท เขมบ่อ คอนสตรัคชั่น จำกัด

KHO BOO CONSTRUCTION CO., LTD

8/2 หมู่ที่ 1 ตำบลบางเตย อำเภอเมือง จังหวัดพังงา 82000

โทรศัพท์ 076-596519 076-596407 แฟกซ์ 076-596523

คำขออนุญาตการบริจาคหิน

วันที่ ๕ เดือน ก.พ. พ.ศ. ๖๗

เรียน ผู้จัดการท่าอากาศยาน

ข้าพเจ้า [REDACTED] อยู่บ้านเลขที่ 33/6 หมู่ 2

ตำบล [REDACTED] อำเภอ [REDACTED] จังหวัด [REDACTED]

บัตรประชาชนเลขที่ ๙๙๐๐๑-๐๓๘๕-๕๔-๗

มีจุดประสงค์ ขออนุญาต [REDACTED] จำนวน 2 ไร่ 6 ไร่

เพื่อใช้ [REDACTED]

ลงชื่อ [REDACTED] ผู้ขอบริจาค

ลงชื่อ [REDACTED] ผู้อนุมัติ

ลงชื่อ [REDACTED] ผู้อนุมัติ

ស្តីបន្តប្រតិ



สำนักงานคณะกรรมการการเลือกตั้ง ม.๕
ต.บางเตย อ.เมือง จ.พิจิตร

๒๕ ตุลาคม ๒๕๖๗

เรื่อง ขอขอบคุณ

เรียน ผู้จัดการบริษัทเขาป๋อคอนสตรัคชั่น

ตามที่ บริษัทเขาป๋อคอนสตรัคชั่นได้บริจาคหิน 5/8 ให้กับสำนักงานคณะกรรมการการเลือกตั้ง เมื่อวันที่ 28 สิงหาคม 2567

สำนักงานคณะกรรมการการเลือกตั้ง ได้รับหิน 5/8 ดังกล่าวแล้ว ในโอกาสนี้ขออาราธนาคุณพระศรีรัตนตรัย และสิ่งศักดิ์สิทธิ์ทั้งหลายในสากลโลก จงบันดาลให้ท่านและครอบครัวเจริญด้วยจตุรพิธพรชัย สมฤทธิผลในสิ่งอันพึงปรารถนาทุกประการ

จึงเรียนมาเพื่อทราบและขอขอบคุณอย่างสูงมา ณ โอกาสนี้

ขอเจริญพรด้วยความนับถือ



หัวหน้าสำนักงานคณะกรรมการการเลือกตั้ง

โทร 0622487599

เอกสารแนบ 8

สำเนาบัญชีกองทุนเพื่อระวางสุขภาพ

สำนักงาน Office	รหัสสาขา 809	บัญชีเลขที่ 809-0-54535-1 Account No.
สาขา พังงา	ชื่อบัญชี Account Name	
กองทุนเข้าระดมทุนระดมภาพ โดยบริษัท - เข้ามอเตอร์สคริปต์ จำกัด		
	ธนาคารกรุงไทย KRUNGTHAI BANK	 ลายมือชื่อผู้มีอำนาจลงนาม Authorized Signature
SA AA 1023991		

						561521	12
						9400	13
						9400	14
						550492	15
						550492	16
						9400	17
						9400	18
						90160	19
							20
							21
							22

เอกสารแนบ 9

ผลตรวจสอบสภาพพนักงาน

ฉบับปกปิดข้อมูลตามกฎหมาย



**สรุปรายงานผลการตรวจสุขภาพ
พนักงานบริษัท เข่าบ่อดอนสทรัดชั้น จำกัด
ปี พ.ศ. 2567**

โดย ดลนิภาชีวะเวชกรรม โรงพยาบาลพังงา

ANALYSIS REPORT

PM : 086-67 Blue-2024

Customer: บริษัท เขาบ่อคอนสตรัคชั่น จำกัด

Sampling Date: 5-8 ธันวาคม 2567

Project: โครงการเหมืองแร่หินอุตสาหกรรมชนิดหินปูน เพื่ออุตสาหกรรมก่อสร้าง
ประทานบัตรที่ 23452/16362

Analysis Date: 9 ธันวาคม 2567

Location: ตำบลบางเตย อำเภอเมือง จังหวัดพังงา

Report Date: 18 ธันวาคม 2567

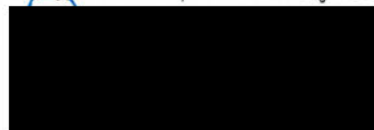
ผลการตรวจวัดคุณภาพอากาศในบรรยากาศ

สถานีตรวจวัด	วันที่ตรวจวัด	ปริมาณฝุ่นละอองรวม: TSP (มก./ลบ.ม.)	ปริมาณฝุ่นละอองขนาดเล็ก: PM-10 (มก./ลบ.ม.)
โรงโม่หินของโครงการ	5-6 ธันวาคม 2567	0.118	0.050
	6-7 ธันวาคม 2567	0.114	0.047
	7-8 ธันวาคม 2567	0.122	0.049
ชุมชนบ้านบางเตยเหนือ	5-6 ธันวาคม 2567	0.081	0.040
	6-7 ธันวาคม 2567	0.084	0.042
	7-8 ธันวาคม 2567	0.083	0.040
ชุมชนบ้านบางเตยกลาง	5-6 ธันวาคม 2567	0.097	0.043
	6-7 ธันวาคม 2567	0.111	0.047
	7-8 ธันวาคม 2567	0.102	0.043
วัดบางเตย (แทนโรงเรียนบ้านบางเตย)	5-6 ธันวาคม 2567	0.081	0.037
	6-7 ธันวาคม 2567	0.087	0.042
	7-8 ธันวาคม 2567	0.093	0.046
ค่ามาตรฐาน		0.330	0.120

หมายเหตุ : - วิธีการเก็บตัวอย่าง TSP : High Volume Air Sampler
- วิธีการเก็บตัวอย่าง PM-10 : Size Selective High Volume Air Sampler

ค่ามาตรฐาน: ประกาศคณะกรรมการสิ่งแวดล้อมแห่งชาติ ฉบับที่ 24 (พ.ศ. 2547) เรื่อง กำหนดมาตรฐานคุณภาพอากาศในบรรยากาศโดยทั่วไป

ในนามห้องปฏิบัติการห้างหุ้นส่วนจำกัด บลู คอนซัลแตนท์



ผู้จัดการห้องปฏิบัติการ

ห้างหุ้นส่วนจำกัด บลู คอนซัลแตนท์
BLUE CONSULTANT
Limited Partnership

ANALYSIS REPORT

Sound : 282-67-1 Blue-2024

Customer: บริษัท เขาบ่อคอนสตรัคชั่น จำกัด

Sampling Date: 5-6 ธันวาคม 2567

Project: โครงการเหมืองแร่หินอุตสาหกรรมชนิดหินปูน เพื่ออุตสาหกรรมก่อสร้าง

Analysis Date: 5-6 ธันวาคม 2567

ประธานบัตรที่ 23452/16362

Location: ตำบลบางเตย อำเภอเมือง จังหวัดพังงา

Report Date: 18 ธันวาคม 2567

ผลการตรวจวัดระดับเสียงโดยทั่วไป

ช่วงเวลาที่ทำการตรวจวัด	สถานีตรวจวัด: โรงโม่หินของโครงการ		
	ผลการตรวจวัด (dBA)		
	Leq-1 hr	Lmax	L90
13:00 – 14:00	70.6	93.8	67.3
14:00 – 15:00	70.5	98.5	67.0
15:00 – 16:00	69.2	87.3	65.9
16:00 – 17:00	67.7	96.4	48.3
17:00 – 18:00	64.0	101.8	40.1
18:00 – 19:00	55.4	90.3	41.1
19:00 – 20:00	51.1	79.8	41.4
20:00 – 21:00	53.9	86.7	41.9
21:00 – 22:00	50.4	83.2	42.0
22:00 – 23:00	45.2	68.6	41.7
23:00 – 00:00	43.1	55.9	41.4
00:00 – 01:00	43.4	52.2	41.8
01:00 – 02:00	44.0	62.4	41.5
02:00 – 03:00	45.8	61.3	44.5
03:00 – 04:00	46.0	62.4	44.5
04:00 – 05:00	53.1	82.9	43.7
05:00 – 06:00	62.5	87.9	45.3
06:00 – 07:00	68.7	96.5	57.0
07:00 – 08:00	70.7	100.3	62.7
08:00 – 09:00	69.8	87.2	66.6
09:00 – 10:00	69.1	86.3	66.0
10:00 – 11:00	70.1	92.8	66.9
11:00 – 12:00	70.3	98.9	63.1
12:00 – 13:00	70.5	101.0	64.3
Leq-24 hr (dBA)	66.7	101.8	40.1-67.3
มาตรฐาน	70	115	-

หมายเหตุ : - ตรวจวัดโดยใช้ Sound Level Meter : ACO/6236 S/N 172109

มาตรฐาน : ประกาศคณะกรรมการสิ่งแวดล้อมแห่งชาติ ฉบับที่ 15 (พ.ศ. 2540) เรื่อง กำหนดมาตรฐานระดับเสียงโดยทั่วไป

ในนามห้องปฏิบัติการห้างหุ้นส่วนจำกัด บลู คอนซัลแตนท์



ผู้จัดการห้องปฏิบัติการ

ห้างหุ้นส่วนจำกัด บลู คอนซัลแตนท์
BLUECONSULTANT
Limited Partnership

ANALYSIS REPORT

Sound : 282-67-2 Blue-2024

Customer: บริษัท เขาบ่อคอนสตรัคชั่น จำกัด

Sampling Date: 6-7 ธันวาคม 2567

Project: โครงการเหมืองแร่หินอุตสาหกรรมชนิดหินปูน เพื่ออุตสาหกรรมก่อสร้าง
ประทานบัตรที่ 23452/16362

Analysis Date: 6-7 ธันวาคม 2567

Location: ตำบลบางเตย อำเภอเมือง จังหวัดพังงา

Report Date: 18 ธันวาคม 2567

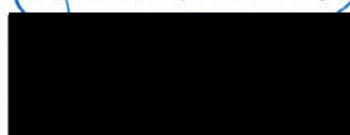
ผลการตรวจวัดระดับเสียงโดยทั่วไป

ช่วงเวลาทำการตรวจวัด	สถานีตรวจวัด: โรงโม่หินของโครงการ		
	ผลการตรวจวัด (dBA)		
	Leq-1 hr	Lmax	L90
13:00 – 14:00	69.1	96.1	64.3
14:00 – 15:00	70.2	100.9	65.6
15:00 – 16:00	69.7	86.5	65.4
16:00 – 17:00	66.4	90.2	54.8
17:00 – 18:00	66.9	98.2	55.2
18:00 – 19:00	61.5	86.3	53.0
19:00 – 20:00	53.7	81.8	44.0
20:00 – 21:00	51.0	70.7	42.3
21:00 – 22:00	52.4	72.2	43.2
22:00 – 23:00	52.4	71.7	46.6
23:00 – 00:00	60.0	77.7	45.3
00:00 – 01:00	51.8	61.5	44.3
01:00 – 02:00	55.6	63.6	51.4
02:00 – 03:00	55.2	65.3	48.9
03:00 – 04:00	51.9	65.4	47.1
04:00 – 05:00	53.9	87.2	44.8
05:00 – 06:00	65.3	90.9	48.0
06:00 – 07:00	68.6	97.2	56.4
07:00 – 08:00	70.1	98.8	60.7
08:00 – 09:00	70.7	99.7	66.9
09:00 – 10:00	70.4	97.0	66.4
10:00 – 11:00	69.9	93.2	65.8
11:00 – 12:00	71.2	99.1	67.2
12:00 – 13:00	69.1	95.2	61.4
Leq-24 hr (dBA)	66.9	100.9	42.3-67.2
มาตรฐาน	70	115	-

หมายเหตุ : - ตรวจวัดโดยใช้ Sound Level Meter : ACO/6236 S/N 172109

มาตรฐาน : ประกาศคณะกรรมการสิ่งแวดล้อมแห่งชาติ ฉบับที่ 15 (พ.ศ. 2540) เรื่อง กำหนดมาตรฐานระดับเสียงโดยทั่วไป

ในนามห้องปฏิบัติการห้างหุ้นส่วนจำกัด บลู คอนซัลแตนท์



ผู้จัดการห้องปฏิบัติการ

ห้างหุ้นส่วนจำกัด บลู คอนซัลแตนท์
BLUECONSULTANT
Limited Partnership

ANALYSIS REPORT

Sound : 282-67-3 Blue-2024

Customer: บริษัท เขาบ่อคอนสตรัคชั่น จำกัด

Sampling Date: 7-8 ธันวาคม 2567

Project: โครงการเหมืองแร่หินอุตสาหกรรมชนิดหินปูน เพื่ออุตสาหกรรมก่อสร้าง
 ประทานบัตรที่ 23452/16362

Analysis Date: 7-8 ธันวาคม 2567

Location: ตำบลบางเตย อำเภอเมือง จังหวัดพังงา

Report Date: 18 ธันวาคม 2567

ผลการตรวจวัดระดับเสียงโดยทั่วไป

ช่วงเวลาทำการตรวจวัด	สถานีตรวจวัด: โรงโม่หินของโครงการ		
	ผลการตรวจวัด (dBA)		
	Leq-1 hr	Lmax	L90
13:00 – 14:00	69.2	91.1	65.8
14:00 – 15:00	69.8	97.2	65.9
15:00 – 16:00	67.7	87.4	62.2
16:00 – 17:00	65.0	89.2	47.4
17:00 – 18:00	58.9	92.6	40.3
18:00 – 19:00	53.6	78.9	41.7
19:00 – 20:00	46.6	68.5	42.6
20:00 – 21:00	50.3	75.5	43.8
21:00 – 22:00	49.4	73.2	43.5
22:00 – 23:00	51.3	81.3	43.2
23:00 – 00:00	47.0	68.6	45.0
00:00 – 01:00	45.6	64.6	43.8
01:00 – 02:00	48.0	64.5	46.2
02:00 – 03:00	49.3	65.8	48.2
03:00 – 04:00	49.4	71.8	46.9
04:00 – 05:00	56.7	78.7	46.6
05:00 – 06:00	62.8	94.0	46.8
06:00 – 07:00	67.4	95.9	57.4
07:00 – 08:00	70.7	99.5	60.2
08:00 – 09:00	71.3	90.4	67.0
09:00 – 10:00	70.2	98.2	65.5
10:00 – 11:00	69.6	92.4	64.3
11:00 – 12:00	70.8	99.0	65.2
12:00 – 13:00	69.8	98.1	62.9
Leq-24 hr (dBA)	66.3	99.5	40.3-67.0
มาตรฐาน	70	115	-

หมายเหตุ : - ตรวจวัดโดยใช้ Sound Level Meter : ACO/6236 S/N 172109

มาตรฐาน : ประกาศคณะกรรมการสิ่งแวดล้อมแห่งชาติ ฉบับที่ 15 (พ.ศ. 2540) เรื่อง กำหนดมาตรฐานระดับเสียงโดยทั่วไป

ในนามห้องปฏิบัติการห้างหุ้นส่วนจำกัด บลู คอนซัลแตนท์



ผู้จัดการห้องปฏิบัติการ



ANALYSIS REPORT

Sound : 283-67-1 Blue-2024

Customer: บริษัท เขาบ่อคอนสตรัคชั่น จำกัด

Sampling Date: 5-6 ธันวาคม 2567

Project: โครงการเหมืองแร่หินอุตสาหกรรมชนิดหินปูน เพื่ออุตสาหกรรมก่อสร้าง

Analysis Date: 5-6 ธันวาคม 2567

ประทานบัตรที่ 23452/16362

Location: ตำบลบางเตย อำเภอเมือง จังหวัดพังงา

Report Date: 18 ธันวาคม 2567

ผลการตรวจวัดระดับเสียงโดยทั่วไป

ช่วงเวลาทำการตรวจวัด	สถานีตรวจวัด: ชุมชนบ้านบางเตยเหนือ		
	ผลการตรวจวัด (dBA)		
	Leq-1 hr	Lmax	L90
13:00 - 14:00	60.8	79.4	50.7
14:00 - 15:00	62.0	80.6	50.8
15:00 - 16:00	62.4	83.2	49.6
16:00 - 17:00	52.5	67.8	46.7
17:00 - 18:00	48.5	56.7	47.0
18:00 - 19:00	49.5	54.5	48.2
19:00 - 20:00	49.4	58.0	48.5
20:00 - 21:00	49.3	56.5	48.6
21:00 - 22:00	49.7	55.6	48.8
22:00 - 23:00	49.3	57.4	48.5
23:00 - 00:00	49.8	62.7	48.6
00:00 - 01:00	51.1	65.1	48.6
01:00 - 02:00	56.0	62.3	50.5
02:00 - 03:00	56.6	66.1	52.4
03:00 - 04:00	54.6	60.5	48.5
04:00 - 05:00	50.1	57.8	47.4
05:00 - 06:00	52.5	80.8	47.5
06:00 - 07:00	53.3	73.2	47.5
07:00 - 08:00	58.6	82.9	50.4
08:00 - 09:00	59.2	78.3	50.2
09:00 - 10:00	57.5	76.9	47.5
10:00 - 11:00	59.4	84.9	50.5
11:00 - 12:00	61.3	81.0	49.9
12:00 - 13:00	55.7	72.8	48.2
Leq-24 hr (dBA)	56.9	84.9	46.7-52.4
มาตรฐาน	70	115	-

หมายเหตุ : - ตรวจวัดโดยใช้ Sound Level Meter : ACO/6236 S/N 212010

มาตรฐาน : ประกาศคณะกรรมการสิ่งแวดล้อมแห่งชาติ ฉบับที่ 15 (พ.ศ. 2540) เรื่อง กำหนดมาตรฐานระดับเสียงโดยทั่วไป

ในนามห้องปฏิบัติการห้างหุ้นส่วนจำกัด บลู คอนซัลแตนท์



ผู้จัดการห้องปฏิบัติการ

ห้างหุ้นส่วนจำกัด บลู คอนซัลแตนท์
BLUE CONSULTANT
Limited Partnership

ANALYSIS REPORT

Sound : 283-67-2 Blue-2024

Customer: บริษัท เซาท์คอนสตรัคชั่น จำกัด

Sampling Date: 6-7 ธันวาคม 2567

Project: โครงการเหมืองแร่หินอุตสาหกรรมชนิดหินปูน เพื่ออุตสาหกรรมก่อสร้าง

Analysis Date: 6-7 ธันวาคม 2567

ประทานบัตรที่ 23452/16362

Location: ตำบลบางเคย อำเภอมือง จังหวัดพังงา

Report Date: 18 ธันวาคม 2567

ผลการตรวจวัดระดับเสียงโดยทั่วไป

ช่วงเวลาทำการตรวจวัด	สถานีตรวจวัด: ชุมชนบ้านบางเคยเหนือ		
	ผลการตรวจวัด (dBA)		
	Leq-1 hr	Lmax	L90
13:00 – 14:00	57.0	75.7	48.7
14:00 – 15:00	59.5	78.6	49.1
15:00 – 16:00	60.5	82.0	49.3
16:00 – 17:00	49.7	66.1	43.6
17:00 – 18:00	48.7	61.9	44.3
18:00 – 19:00	47.2	53.7	46.2
19:00 – 20:00	47.4	58.2	46.5
20:00 – 21:00	47.5	55.8	46.7
21:00 – 22:00	47.5	53.4	46.7
22:00 – 23:00	47.1	53.3	46.4
23:00 – 00:00	47.0	53.5	46.1
00:00 – 01:00	48.1	61.2	46.2
01:00 – 02:00	52.1	58.2	47.3
02:00 – 03:00	54.1	62.1	50.3
03:00 – 04:00	52.5	58.4	47.5
04:00 – 05:00	49.1	55.2	46.1
05:00 – 06:00	47.5	77.6	45.6
06:00 – 07:00	49.4	69.4	46.0
07:00 – 08:00	55.3	71.1	48.1
08:00 – 09:00	57.3	80.6	48.5
09:00 – 10:00	55.3	73.1	46.2
10:00 – 11:00	56.2	73.1	49.2
11:00 – 12:00	59.9	79.9	48.9
12:00 – 13:00	58.7	77.7	48.3
Leq-24 hr (dBA)	54.8	82.0	43.6-50.3
มาตรฐาน	70	115	-

หมายเหตุ : - ตรวจวัดโดยใช้ Sound Level Meter : ACO/6236 S/N 212010

มาตรฐาน : ประกาศคณะกรรมการสิ่งแวดล้อมแห่งชาติ ฉบับที่ 15 (พ.ศ. 2540) เรื่อง กำหนดมาตรฐานระดับเสียงโดยทั่วไป

ในนามห้องปฏิบัติการห้างหุ้นส่วนจำกัด บลู คอนซัลแตนท์



ผู้จัดการห้องปฏิบัติการ

ห้างหุ้นส่วนจำกัด บลู คอนซัลแตนท์
BLUE CONSULTANT
Limited Partnership

ANALYSIS REPORT

Sound : 283-67-3 Blue-2024

Customer: บริษัท เขาบ่อคอนสตรัคชั่น จำกัด

Sampling Date: 7-8 ธันวาคม 2567

Project: โครงการเหมืองแร่หินอุตสาหกรรมชนิดหินปูน เพื่ออุตสาหกรรมก่อสร้าง

Analysis Date: 7-8 ธันวาคม 2567

ประทานบัตรที่ 23452/16362

Location: ตำบลบางเตย อำเภอเมือง จังหวัดพังงา

Report Date: 18 ธันวาคม 2567

ผลการตรวจวัดระดับเสียงโดยทั่วไป

ช่วงเวลาทำการตรวจวัด	สถานีตรวจวัด: ชุมชนบ้านบางเตยเหนือ		
	ผลการตรวจวัด (dBA)		
	Leq-1 hr	Lmax	L90
13:00 - 14:00	58.0	81.2	47.4
14:00 - 15:00	58.8	82.8	48.4
15:00 - 16:00	58.3	76.8	49.5
16:00 - 17:00	49.1	82.7	43.9
17:00 - 18:00	46.5	60.0	43.9
18:00 - 19:00	48.0	59.8	47.1
19:00 - 20:00	47.9	57.2	47.2
20:00 - 21:00	48.0	58.8	47.0
21:00 - 22:00	47.7	58.5	46.6
22:00 - 23:00	47.5	60.0	46.3
23:00 - 00:00	47.6	54.9	46.1
00:00 - 01:00	47.0	54.5	46.0
01:00 - 02:00	46.9	55.2	45.5
02:00 - 03:00	46.7	55.5	45.6
03:00 - 04:00	49.4	56.9	45.5
04:00 - 05:00	49.2	57.8	45.0
05:00 - 06:00	46.6	62.7	45.0
06:00 - 07:00	52.5	85.5	45.0
07:00 - 08:00	57.4	79.7	46.1
08:00 - 09:00	60.7	84.6	49.6
09:00 - 10:00	61.2	78.2	49.4
10:00 - 11:00	59.4	79.7	48.8
11:00 - 12:00	60.6	80.5	49.4
12:00 - 13:00	57.2	75.3	48.3
Leq-24 hr (dBA)	55.6	85.5	43.9-49.6
มาตรฐาน	70	115	-

หมายเหตุ : - ตรวจวัดโดยใช้ Sound Level Meter : ACO/6236 S/N 212010

มาตรฐาน : ประกาศคณะกรรมการสิ่งแวดล้อมแห่งชาติ ฉบับที่ 15 (พ.ศ. 2540) เรื่อง กำหนดมาตรฐานระดับเสียงโดยทั่วไป

ในนามห้องปฏิบัติการห้างหุ้นส่วนจำกัด บลู คอนซัลแตนท์



ผู้จัดการห้องปฏิบัติการ

ห้างหุ้นส่วนจำกัด บลู คอนซัลแตนท์
BLUECONSULTANT
Limited Partnership

ANALYSIS REPORT

Sound : 284-67-1 Blue-2024

Customer: บริษัท เขาบ่อคอนสตรัคชั่น จำกัด

Sampling Date: 5-6 ธันวาคม 2567

Project: โครงการเหมืองแร่หินอุตสาหกรรมชนิดหินปูน เพื่ออุตสาหกรรมก่อสร้าง
ประทานบัตรที่ 23452/16362

Analysis Date: 5-6 ธันวาคม 2567

Location: ตำบลบางเตย อำเภอเมือง จังหวัดพังงา

Report Date: 18 ธันวาคม 2567

ผลการตรวจวัดระดับเสียงโดยทั่วไป

ช่วงเวลาที่ทำการตรวจวัด	สถานีตรวจวัด: ชุมชนบ้านบางเตยกลาง		
	ผลการตรวจวัด (dBA)		
	Leq-1 hr	Lmax	L90
13:00 - 14:00	62.2	86.0	41.8
14:00 - 15:00	59.9	99.3	42.7
15:00 - 16:00	62.0	92.7	42.8
16:00 - 17:00	58.2	90.1	44.3
17:00 - 18:00	51.1	75.8	44.0
18:00 - 19:00	55.9	79.8	44.9
19:00 - 20:00	55.8	70.0	49.3
20:00 - 21:00	54.6	74.5	47.3
21:00 - 22:00	53.1	68.4	50.3
22:00 - 23:00	54.3	76.3	50.5
23:00 - 00:00	52.9	69.1	49.0
00:00 - 01:00	52.9	65.3	49.2
01:00 - 02:00	51.0	72.7	49.0
02:00 - 03:00	50.8	72.6	49.0
03:00 - 04:00	50.1	67.0	48.6
04:00 - 05:00	50.2	67.7	47.9
05:00 - 06:00	53.3	86.8	48.4
06:00 - 07:00	58.2	80.2	49.1
07:00 - 08:00	63.5	86.9	47.5
08:00 - 09:00	59.8	82.1	45.6
09:00 - 10:00	57.0	83.1	44.5
10:00 - 11:00	58.7	87.0	44.1
11:00 - 12:00	57.4	82.4	42.9
12:00 - 13:00	59.7	83.0	41.4
Leq-24 hr (dBA)	57.7	99.3	41.4-50.5
มาตรฐาน	70	115	-

หมายเหตุ : - ตรวจวัดโดยใช้ Sound Level Meter : ACO/6236 S/N 162032

มาตรฐาน : ประกาศคณะกรรมการสิ่งแวดล้อมแห่งชาติ ฉบับที่ 15 (พ.ศ. 2540) เรื่อง กำหนดมาตรฐานระดับเสียงโดยทั่วไป

ในนามห้องปฏิบัติการห้างหุ้นส่วนจำกัด บลู คอนซัลแตนท์



ผู้จัดการห้องปฏิบัติการ

ห้างหุ้นส่วนจำกัด บลู คอนซัลแตนท์
BLUE CONSULTANT
Limited Partnership

ANALYSIS REPORT

Sound : 284-67-2 Blue-2024

Customer: บริษัท เขาบ่อคอนสตรัคชั่น จำกัด

Sampling Date: 6-7 ธันวาคม 2567

Project: โครงการเหมืองแร่หินอุตสาหกรรมชนิดหินปูน เพื่ออุตสาหกรรมก่อสร้าง

Analysis Date: 6-7 ธันวาคม 2567

ประทานบัตรที่ 23452/16362

Location: ตำบลบางเตย อำเภอเมือง จังหวัดพังงา

Report Date: 18 ธันวาคม 2567

ผลการตรวจวัดระดับเสียงโดยทั่วไป

ช่วงเวลาที่ทำการตรวจวัด	สถานีตรวจวัด: ชุมชนบ้านบางเตยกลาง		
	ผลการตรวจวัด (dBA)		
	Leq-1 hr	Lmax	L90
13:00 - 14:00	58.6	86.7	41.7
14:00 - 15:00	58.7	81.0	41.4
15:00 - 16:00	54.6	75.3	41.8
16:00 - 17:00	61.2	91.9	49.5
17:00 - 18:00	59.4	79.7	45.0
18:00 - 19:00	50.3	70.1	43.4
19:00 - 20:00	49.4	79.8	43.9
20:00 - 21:00	49.2	67.1	44.4
21:00 - 22:00	49.0	69.0	45.4
22:00 - 23:00	50.7	65.3	45.3
23:00 - 00:00	52.1	64.9	47.7
00:00 - 01:00	49.5	74.1	46.2
01:00 - 02:00	48.3	68.2	46.3
02:00 - 03:00	49.3	61.7	48.0
03:00 - 04:00	48.2	62.4	46.5
04:00 - 05:00	48.8	64.1	46.5
05:00 - 06:00	54.0	72.2	48.8
06:00 - 07:00	59.6	83.2	48.5
07:00 - 08:00	61.1	90.4	47.3
08:00 - 09:00	58.3	80.9	44.5
09:00 - 10:00	60.4	86.9	43.7
10:00 - 11:00	57.2	85.7	42.9
11:00 - 12:00	61.9	89.5	41.7
12:00 - 13:00	58.6	83.6	40.5
Leq-24 hr (dBA)	57.0	91.9	40.5-49.5
มาตรฐาน	70	115	-

หมายเหตุ : - ตรวจวัดโดยใช้ Sound Level Meter : ACO/6236 S/N 162032

มาตรฐาน : ประกาศคณะกรรมการสิ่งแวดล้อมแห่งชาติ ฉบับที่ 15 (พ.ศ. 2540) เรื่อง กำหนดมาตรฐานระดับเสียงโดยทั่วไป

ในนามห้องปฏิบัติการห้างหุ้นส่วนจำกัด บลู คอนซัลแตนท์



ผู้จัดการห้องปฏิบัติการ

ห้างหุ้นส่วนจำกัด บลู คอนซัลแตนท์
BLUE CONSULTANT
Limited Partnership

ANALYSIS REPORT

Sound : 284-67-3 Blue-2024

Customer: บริษัท เขาบ่อคอนสตรัคชั่น จำกัด

Sampling Date: 7-8 ธันวาคม 2567

Project: โครงการเหมืองแร่หินอุตสาหกรรมชนิดหินปูน เพื่ออุตสาหกรรมก่อสร้าง
 ประทานบัตรที่ 23452/16362

Analysis Date: 7-8 ธันวาคม 2567

Location: ตำบลบางเตย อำเภอเมือง จังหวัดพังงา

Report Date: 18 ธันวาคม 2567

ผลการตรวจวัดระดับเสียงโดยทั่วไป

ช่วงเวลาทำการตรวจวัด	สถานีตรวจวัด: ชุมชนบ้านบางเตยกลาง		
	ผลการตรวจวัด (dBA)		
	Leq-1 hr	Lmax	L90
13:00 – 14:00	56.4	80.8	40.9
14:00 – 15:00	58.0	79.8	40.6
15:00 – 16:00	55.5	74.4	40.7
16:00 – 17:00	55.4	80.3	44.1
17:00 – 18:00	56.2	83.5	42.3
18:00 – 19:00	56.3	81.0	46.7
19:00 – 20:00	54.8	71.9	48.5
20:00 – 21:00	53.1	72.4	49.1
21:00 – 22:00	52.6	61.7	50.1
22:00 – 23:00	52.4	68.9	49.7
23:00 – 00:00	51.8	59.6	49.6
00:00 – 01:00	53.5	74.0	50.0
01:00 – 02:00	53.3	75.6	48.9
02:00 – 03:00	51.3	65.3	48.4
03:00 – 04:00	50.0	70.5	47.4
04:00 – 05:00	50.7	69.9	46.6
05:00 – 06:00	54.0	72.1	47.9
06:00 – 07:00	57.8	81.1	48.2
07:00 – 08:00	60.9	83.3	46.3
08:00 – 09:00	58.3	80.0	45.1
09:00 – 10:00	60.2	83.7	43.6
10:00 – 11:00	62.3	90.1	44.2
11:00 – 12:00	59.7	86.0	42.3
12:00 – 13:00	59.2	83.3	41.0
Leq-24 hr (dBA)	56.9	90.1	40.6-50.1
มาตรฐาน	70	115	-

หมายเหตุ : - ตรวจวัดโดยใช้ Sound Level Meter : ACO/6236 S/N 162032

มาตรฐาน : ประกาศคณะกรรมการสิ่งแวดล้อมแห่งชาติ ฉบับที่ 15 (พ.ศ. 2540) เรื่อง กำหนดมาตรฐานระดับเสียงโดยทั่วไป

ในนามห้องปฏิบัติการห้างหุ้นส่วนจำกัด บลู คอนซัลแตนท์



ผู้จัดการห้องปฏิบัติการ



ห้างหุ้นส่วนจำกัด บลู คอนซัลแตนท์ Blue Consultant Limited Partnership

32/751 ถนนประชาอุทิศ แขวงทุ่งครุ เขตทุ่งครุ กรุงเทพฯ 10140

โทร.0-2873-6045-6 โทรสาร 0-2873-6046 Email: Blueconsultant2546@gmail.com

ห้องปฏิบัติการวิเคราะห์เอกสารใบอนุญาตลงวันที่ 22 สิงหาคม 2566

ANALYSIS REPORT

Sound : 285-67-1 Blue-2024

Customer: บริษัท เขาบ่อคอนสตรัคชั่น จำกัด

Sampling Date: 5-6 ธันวาคม 2567

Project: โครงการเหมืองแร่หินอุตสาหกรรมชนิดหินปูน เพื่ออุตสาหกรรมก่อสร้าง

Analysis Date: 5-6 ธันวาคม 2567

ประทานบัตรที่ 23452/16362

Location: ตำบลบางเตย อำเภอเมือง จังหวัดพังงา

Report Date: 18 ธันวาคม 2567

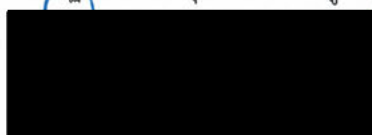
ผลการตรวจวัดระดับเสียงโดยทั่วไป

ช่วงเวลาทำการตรวจวัด	สถานีตรวจวัด: วัดบางเตย (โรงเรียนบ้านบางเตย)		
	ผลการตรวจวัด (dBA)		
	Leq-1 hr	Lmax	L90
12:00 – 13:00	60.8	87.5	40.3
13:00 – 14:00	48.2	67.9	41.9
14:00 – 15:00	59.2	88.1	42.7
15:00 – 16:00	62.1	95.2	44.7
16:00 – 17:00	54.9	87.4	41.3
17:00 – 18:00	48.5	65.8	43.0
18:00 – 19:00	51.4	58.1	49.7
19:00 – 20:00	50.0	63.0	48.0
20:00 – 21:00	49.0	65.5	47.4
21:00 – 22:00	52.2	73.6	47.5
22:00 – 23:00	64.3	68.3	47.6
23:00 – 00:00	65.0	68.5	48.8
00:00 – 01:00	64.5	68.7	51.7
01:00 – 02:00	62.3	68.3	49.5
02:00 – 03:00	62.9	69.0	48.6
03:00 – 04:00	65.5	72.6	51.3
04:00 – 05:00	48.6	65.6	46.5
05:00 – 06:00	55.5	74.8	47.7
06:00 – 07:00	53.4	74.8	44.1
07:00 – 08:00	53.6	77.6	43.6
08:00 – 09:00	53.5	79.6	42.3
09:00 – 10:00	48.4	73.4	42.7
10:00 – 11:00	51.2	75.8	42.7
11:00 – 12:00	51.3	79.6	41.0
Leq-24 hr (dBA)	59.6	95.2	40.3-51.7
มาตรฐาน	70	115	-

หมายเหตุ : - ตรวจวัดโดยใช้ Sound Level Meter : ACO/6236 S/N 172089

มาตรฐาน : ประกาศคณะกรรมการสิ่งแวดล้อมแห่งชาติ ฉบับที่ 15 (พ.ศ. 2540) เรื่อง กำหนดมาตรฐานระดับเสียงโดยทั่วไป

ในนามห้องปฏิบัติการห้างหุ้นส่วนจำกัด บลู คอนซัลแตนท์



ผู้จัดการห้องปฏิบัติการ

ห้างหุ้นส่วนจำกัด บลู คอนซัลแตนท์
BLUE CONSULTANT
Limited Partnership

ANALYSIS REPORT

Sound : 285-67-2 Blue-2024

Customer: บริษัท เขาบ่อคอนสตรัคชั่น จำกัด

Sampling Date: 6-7 ธันวาคม 2567

Project: โครงการเหมืองแร่หินอุตสาหกรรมชนิดหินปูน เพื่ออุตสาหกรรมก่อสร้าง

Analysis Date: 6-7 ธันวาคม 2567

ประทานบัตรที่ 23452/16362

Location: ตำบลบางเตย อำเภอเมือง จังหวัดพังงา

Report Date: 18 ธันวาคม 2567

ผลการตรวจวัดระดับเสียงโดยทั่วไป

ช่วงเวลาทำการตรวจวัด	สถานีตรวจวัด: วัดบางเตย (โรงเรียนบ้านบางเตย)		
	ผลการตรวจวัด (dBA)		
	Leq-1 hr	Lmax	L90
12:00 - 13:00	53.2	80.1	43.9
13:00 - 14:00	55.6	86.3	44.0
14:00 - 15:00	53.9	81.5	43.2
15:00 - 16:00	51.4	71.2	43.7
16:00 - 17:00	62.0	87.1	51.9
17:00 - 18:00	60.3	81.4	47.8
18:00 - 19:00	47.9	64.4	44.4
19:00 - 20:00	46.6	57.4	44.3
20:00 - 21:00	46.7	62.8	44.8
21:00 - 22:00	57.0	68.7	45.4
22:00 - 23:00	66.2	69.5	46.6
23:00 - 00:00	66.8	71.3	56.0
00:00 - 01:00	65.2	70.8	46.3
01:00 - 02:00	64.1	70.7	44.9
02:00 - 03:00	65.3	70.0	48.2
03:00 - 04:00	64.7	79.3	47.7
04:00 - 05:00	67.2	80.7	56.7
05:00 - 06:00	67.3	88.0	57.7
06:00 - 07:00	59.0	88.2	46.6
07:00 - 08:00	51.5	73.0	46.1
08:00 - 09:00	51.6	82.0	45.4
09:00 - 10:00	51.8	76.4	44.9
10:00 - 11:00	49.0	68.9	44.0
11:00 - 12:00	50.0	75.3	43.0
Leq-24 hr (dBA)	61.9	88.2	43.0-57.7
มาตรฐาน	70	115	-

หมายเหตุ : - ตรวจวัดโดยใช้ Sound Level Meter : ACO/6236 S/N 172089

มาตรฐาน : ประกาศคณะกรรมการสิ่งแวดล้อมแห่งชาติ ฉบับที่ 15 (พ.ศ. 2540) เรื่อง กำหนดมาตรฐานระดับเสียงโดยทั่วไป

ในนามห้องปฏิบัติการห้างหุ้นส่วนจำกัด บลู คอนซัลแตนท์



ผู้จัดการห้องปฏิบัติการ

ห้างหุ้นส่วนจำกัด บลู คอนซัลแตนท์
BLUECONSULTANT
Limited Partnership

ANALYSIS REPORT

Sound : 285-67-3 Blue-2024

Customer: บริษัท เขาบ่อคอนสตรัคชั่น จำกัด

Sampling Date: 7-8 ธันวาคม 2567

Project: โครงการเหมืองแร่หินอุตสาหกรรมชนิดหินปูน เพื่ออุตสาหกรรมก่อสร้าง
ประทานบัตรที่ 23452/16362

Analysis Date: 7-8 ธันวาคม 2567

Location: ตำบลบางเตย อำเภอเมือง จังหวัดพังงา

Report Date: 18 ธันวาคม 2567

ผลการตรวจวัดระดับเสียงโดยทั่วไป

ช่วงเวลาทำการตรวจวัด	สถานีตรวจวัด: วัดบางเตย (โรงเรียนบ้านบางเตย)		
	ผลการตรวจวัด (dBA)		
	Leq-1 hr	Lmax	L90
12:00 - 13:00	48.7	67.4	42.8
13:00 - 14:00	49.9	79.2	43.3
14:00 - 15:00	54.3	79.2	44.1
15:00 - 16:00	63.5	92.7	44.3
16:00 - 17:00	53.5	74.7	44.8
17:00 - 18:00	50.7	73.2	41.9
18:00 - 19:00	51.3	72.1	48.4
19:00 - 20:00	51.4	66.8	49.2
20:00 - 21:00	50.6	67.6	47.9
21:00 - 22:00	51.1	70.9	48.1
22:00 - 23:00	55.0	84.2	48.1
23:00 - 00:00	53.0	69.2	51.7
00:00 - 01:00	53.3	71.8	51.8
01:00 - 02:00	53.3	72.9	51.1
02:00 - 03:00	51.8	61.7	50.2
03:00 - 04:00	51.5	69.7	49.1
04:00 - 05:00	51.8	71.1	49.0
05:00 - 06:00	53.9	73.4	48.6
06:00 - 07:00	56.6	83.2	47.0
07:00 - 08:00	52.1	70.7	46.5
08:00 - 09:00	52.5	69.5	46.4
09:00 - 10:00	57.4	80.4	45.7
10:00 - 11:00	57.5	87.2	44.0
11:00 - 12:00	50.7	77.5	42.0
Leq-24 hr (dBA)	54.8	92.7	41.9-51.8
มาตรฐาน	70	115	-

หมายเหตุ : - ตรวจวัดโดยใช้ Sound Level Meter : ACO/6236 S/N 172089

มาตรฐาน : ประกาศคณะกรรมการสิ่งแวดล้อมแห่งชาติ ฉบับที่ 15 (พ.ศ. 2540) เรื่อง กำหนดมาตรฐานระดับเสียงโดยทั่วไป

ในนามห้องปฏิบัติการห้างหุ้นส่วนจำกัด บลู คอนซัลแตนท์

ผู้จัดการห้องปฏิบัติการ

ห้างหุ้นส่วนจำกัด บลู คอนซัลแตนท์
BLUE CONSULTANT
Limited Partnership

ANALYSIS REPORT

Vibration : 072-66 Blue -2024

Customer: บริษัท เขาบ่อคอนสตรัคชั่น จำกัด

Sampling Date: 6 ธันวาคม 2567

Project: โครงการเหมืองแร่หินอุตสาหกรรมชนิดหินปูน เพื่ออุตสาหกรรมก่อสร้าง

Analysis Date: 6 ธันวาคม 2567

ประทานบัตรที่ 23452/16362

Location: ตำบลบางเตย อำเภอเมือง จังหวัดพังงา

Report Date: 18 ธันวาคม 2567

ผลการตรวจวัดความสั่นสะเทือนจากการทำเหมืองหิน

ดัชนีตรวจวัด	สถานีตรวจวัด: ขอบเขตประทานบัตร		
	ผลการตรวจวัด		
	TRANSVERSE (แกน Y)	VERTICAL (แกน Z)	LONGITUDINAL (แกน X)
Frequency; Hz	-	-	-
Peak Particle Velocity (PPV) ; mm/sec	< 0.200	< 0.200	< 0.200
Peak Displacement; mm	<0.001	<0.001	<0.001
มาตรฐาน			
PEAK PARTICLE VELOCITY (mm/sec)	<4.7	<4.7	<4.7
PEAK DISPLACEMENT (mm)	<0.20	<0.20	<0.20

หมายเหตุ : - เครื่องมือตรวจวัดความสั่นสะเทือนที่ใช้ Brand : Instatel, Model : Micromate
- Frequency = ความถี่ (หน่วย เฮิรตซ์), Peak Particle Velocity = ความเร็วอนุภาคสูงสุด (หน่วย มิลลิเมตรต่อวินาที),
Peak Displacement = การขจัด (หน่วย มิลลิเมตร)

มาตรฐาน : ค่าต่ำสุดตามมาตรฐานควบคุมระดับเสียงและความสั่นสะเทือนจากการทำเหมืองหิน ตามประกาศกระทรวงทรัพยากรธรรมชาติและสิ่งแวดล้อม ประกาศ
ในราชกิจจานุเบกษา วันที่ 29 ธันวาคม 2548

ในนามห้องปฏิบัติการห้างหุ้นส่วนจำกัด บลู คอนซัลแตนท์



ผู้จัดการห้องปฏิบัติการ

ห้างหุ้นส่วนจำกัด บลู คอนซัลแตนท์
BLUE CONSULTANT
Limited Partnership

ANALYSIS REPORT

Vibration : 073-66 Blue -2024

Customer: บริษัท เขาบ่อคอนสตรัคชั่น จำกัด

Sampling Date: 6 ธันวาคม 2567

Project: โครงการเหมืองแร่หินอุตสาหกรรมชนิดหินปูน เพื่ออุตสาหกรรมก่อสร้าง
ประทานบัตรที่ 23452/16362

Analysis Date: 6 ธันวาคม 2567

Location: ตำบลบางเตย อำเภอเมือง จังหวัดพังงา

Report Date: 18 ธันวาคม 2567

ผลการตรวจวัดความสั่นสะเทือนจากการทำเหมืองหิน

ดัชนีตรวจวัด	สถานีตรวจวัด: ชุมชนบ้านบางเตยเหนือ		
	ผลการตรวจวัด		
	TRANSVERSE (แกน Y)	VERTICAL (แกน Z)	LONGITUDINAL (แกน X)
Frequency; Hz	18.3	15.8	24
Peak Particle Velocity (PPV) ; mm/sec	1.521	1.726	1.474
Peak Displacement; mm	0.043	0.060	0.048
มาตรฐาน			
PEAK PARTICLE VELOCITY (mm/sec)	≤22.6	≤18.8	≤30.4
PEAK DISPLACEMENT (mm)	≤0.20	≤0.20	≤0.20

หมายเหตุ : - เครื่องมือตรวจวัดความสั่นสะเทือนที่ใช้ Brand : Instanetel, Model : Micromate
- Frequency = ความถี่ (หน่วย เฮิรตซ์), Peak Particle Velocity = ความเร็วอนุภาคสูงสุด (หน่วย มิลลิเมตรต่อวินาที),
Peak Displacement = การขจัด (หน่วย มิลลิเมตร)

มาตรฐาน : มาตรฐานควบคุมระดับเสียงและความสั่นสะเทือนจากการทำเหมืองหิน ตามประกาศกระทรวงทรัพยากรธรรมชาติและสิ่งแวดล้อม ประกาศ
ในราชกิจจานุเบกษา วันที่ 29 ธันวาคม 2548

ในนามห้องปฏิบัติการห้างหุ้นส่วนจำกัด บลู คอนซัลแตนท์



ผู้จัดการห้องปฏิบัติการ

ห้างหุ้นส่วนจำกัด บลู คอนซัลแตนท์
BLUE CONSULTANT
Limited Partnership

ANALYSIS REPORT

Vibration : 074-66 Blue -2024

Customer: บริษัท เขาบ่อคอนสตรัคชั่น จำกัด

Sampling Date: 6 ธันวาคม 2567

Project: โครงการเหมืองแร่หินอุตสาหกรรมชนิดหินปูน เพื่ออุตสาหกรรมก่อสร้าง
ประทานบัตรที่ 23452/16362

Analysis Date: 6 ธันวาคม 2567

Location: ตำบลบางเตย อำเภอเมือง จังหวัดพังงา

Report Date: 18 ธันวาคม 2567

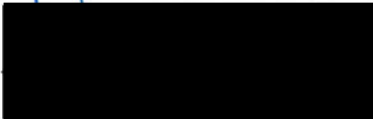
ผลการตรวจวัดความสั่นสะเทือนจากการทำเหมืองหิน

ดัชนีตรวจวัด	สถานีตรวจวัด: ชุมชนบ้านบางเตยกลาง		
	ผลการตรวจวัด		
	TRANSVERSE (แกน Y)	VERTICAL (แกน Z)	LONGITUDINAL (แกน X)
Frequency; Hz	-	-	-
Peak Particle Velocity (PPV) ; mm/sec	< 0.200	< 0.200	< 0.200
Peak Displacement; mm	<0.001	<0.001	<0.001
มาตรฐาน			
PEAK PARTICLE VELOCITY (mm/sec)	<4.7	<4.7	<4.7
PEAK DISPLACEMENT (mm)	<0.20	<0.20	<0.20

หมายเหตุ : - เครื่องมือตรวจวัดความสั่นสะเทือนที่ใช้ Brand : Instatel, Model : Micromate
- Frequency = ความถี่ (หน่วย เฮิรตซ์), Peak Particle Velocity = ความเร็วอนุภาคสูงสุด (หน่วย มิลลิเมตรต่อวินาที),
Peak Displacement = การขจัด (หน่วย มิลลิเมตร)

มาตรฐาน : ค่าต่ำสุดตามมาตรฐานควบคุมระดับเสียงและความสั่นสะเทือนจากการทำเหมืองหิน ตามประกาศกระทรวงทรัพยากรธรรมชาติและสิ่งแวดล้อม ประกาศ
ในราชกิจจานุเบกษา วันที่ 29 ธันวาคม 2548

ในนามห้องปฏิบัติการห้างหุ้นส่วนจำกัด บลู คอนซัลแตนท์



ผู้จัดการห้องปฏิบัติการ

ห้างหุ้นส่วนจำกัด บลู คอนซัลแตนท์
BLUE CONSULTANT
Limited Partnership

ANALYSIS REPORT

Vibration : 075-66 Blue -2024

Customer: บริษัท เขาบ่อคอนสตรัคชั่น จำกัด

Sampling Date: 6 ธันวาคม 2567

Project: โครงการเหมืองแร่หินอุตสาหกรรมชนิดหินปูน เพื่ออุตสาหกรรมก่อสร้าง
ประทานบัตรที่ 23452/16362

Analysis Date: 6 ธันวาคม 2567

Location: ตำบลบางเตย อำเภอเมือง จังหวัดพังงา

Report Date: 18 ธันวาคม 2567

ผลการตรวจวัดความสั่นสะเทือนจากการทำเหมืองหิน

ดัชนีตรวจวัด	สถานีตรวจวัด: แหล่งโบราณคดีเขาบ่อ		
	ผลการตรวจวัด		
	TRANSVERSE (แกน Y)	VERTICAL (แกน Z)	LONGITUDINAL (แกน X)
Frequency; Hz	-	-	-
Peak Particle Velocity (PPV) ; mm/sec	< 0.200	< 0.200	< 0.200
Peak Displacement; mm	<0.001	<0.001	<0.001
มาตรฐาน			
PEAK PARTICLE VELOCITY (mm/sec)	<4.7	<4.7	<4.7
PEAK DISPLACEMENT (mm)	<0.20	<0.20	<0.20

หมายเหตุ : - เครื่องมือตรวจวัดความสั่นสะเทือนที่ใช้ Brand : Instanetel, Model : Micromate
- Frequency = ความถี่ (หน่วย เฮิรตซ์), Peak Particle Velocity = ความเร็วอนุภาคสูงสุด (หน่วย มิลลิเมตรต่อวินาที),
Peak Displacement = การขจัด (หน่วย มิลลิเมตร)

มาตรฐาน : ค่าต่ำสุดตามมาตรฐานควบคุมระดับเสียงและความสั่นสะเทือนจากการทำเหมืองหิน ตามประกาศกระทรวงทรัพยากรธรรมชาติและสิ่งแวดล้อม ประกาศ
ในราชกิจจานุเบกษา วันที่ 29 ธันวาคม 2548

ในนามห้องปฏิบัติการห้างหุ้นส่วนจำกัด บลู คอนซัลแตนท์



ผู้จัดการห้องปฏิบัติการ

ห้างหุ้นส่วนจำกัด บลู คอนซัลแตนท์
BLUE CONSULTANT
Limited Partnership



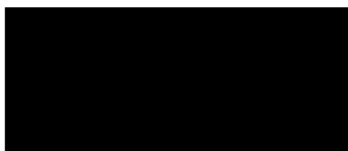
Science Center, Faculty of Science and Technology, Suan Sunandha Rajabhat University
ศูนย์วิทยาศาสตร์ คณะวิทยาศาสตร์และเทคโนโลยี มหาวิทยาลัยราชภัฏสวนสุนันทา
1 U-Thong Nok Rd., Dusit Sub-District, Dusit District, Bangkok 10300 Tel. 02-1601143-45 # 57
1 ถนนอุทองนอก แขวงวรชัยपाल เขตดุสิต กรุงเทพมหานคร 10300 โทรศัพท์ 02-1601143-45 ต่อ 57

ANALYSIS REPORT

Customer Name : บริษัท เขาบ่อคอนกรีตจันท์ จำกัด
Address : ตำบลบางเตย อำเภอเมือง จังหวัดพังงา
Project Name : โครงการเหมืองแร่หินอุตสาหกรรมชนิดหินปูน เพื่ออุตสาหกรรมก่อสร้าง
ประทานบัตรที่ 23452/16362
Characteristics : น้ำผิวดิน **Report No.** : SCI 002/2568
Sampling Date : Dec 8, 2024 **Received** : Dec 9, 2024
Sampling Time : 9.45 น., 10.00 น., 10.20 น. **Analytical Date** : Dec 9-24, 2024
Sampling By : ศูนย์วิทยาศาสตร์ มหาวิทยาลัยราชภัฏสวนสุนันทา **Report Date** : Dec 25, 2024

Parameters	Unit	Method	ห้วยไม่มีชื่อ ก่อนผ่าน พื้นที่ โครงการ	ห้วยไม่มีชื่อ ช่วงผ่าน พื้นที่ โครงการ	ห้วยไม่มีชื่อ หลังผ่าน พื้นที่ โครงการ	มาตรฐาน
pH	-	Electrometric	6.9	7.2	7.0	5.0-9.0
Turbidity	NTU	Nephelometric	2.74	10.53	1.91	-
Total Hardness	mg/l as CaCO ₃	EDTA Titrimetric	284.00	198.80	233.20	-
Total Suspended Solids	mg/l	Dried at 103-105 °C	4	9	3	-
Total Dissolved Solids	mg/l	Dried at 180 °C	275	235	250	-
Total Solids	mg/l	Calculate	279	244	253	-

Remark : มาตรฐานคุณภาพน้ำในแหล่งน้ำผิวดินประเภทที่ 3 ตามประกาศคณะกรรมการสิ่งแวดล้อมแห่งชาติฉบับที่ 8 (พ.ศ. 2537) เรื่องกำหนด
มาตรฐานคุณภาพน้ำในแหล่งน้ำผิวดิน
- แหล่งน้ำผิวดินประเภทที่ 3 เป็นแหล่งน้ำที่ได้รับน้ำทั้งจากกิจกรรมบางประเภท และสามารถใช้เป็นประโยชน์เพื่อ
(ก) การอุปโภคและบริโภคโดยต้องผ่านการฆ่าเชื้อโรคตามปกติและผ่านกระบวนการปรับปรุงคุณภาพน้ำทั่วไปก่อน
(ข) การเกษตร
* ในน้ำมีความกระด้างในรูปของ CaCO₃ < 100 mg/L ** ในน้ำมีความกระด้างในรูปของ CaCO₃ ≥ 100 mg/L



นักวิทยาศาสตร์



(ผู้ช่วยศ

ผู้อำนวยการศูนย์วิทยาศาสตร์



Science Center, Faculty of Science and Technology, Suan Sunandha Rajabhat University
ศูนย์วิทยาศาสตร์ คณะวิทยาศาสตร์และเทคโนโลยี มหาวิทยาลัยราชภัฏสวนสุนันทา
1 U-Thong Nok Rd., Dusit Sub-District, Dusit District, Bangkok 10300 Tel. 02-1601143-45 # 57
1 ถนนอุทองนอก แขวงวชิรพยาบาล เขตดุสิต กรุงเทพมหานคร 10300 โทรศัพท์ 02-1601143-45 ต่อ 57

ANALYSIS REPORT

Customer Name : บริษัท เขาบ่อคอนกรีตชั้นนำ จำกัด
Address : ตำบลบางเตย อำเภอเมือง จังหวัดพังงา
Project Name : โครงการเหมืองแร่หินอุตสาหกรรมชนิดหินปูน เพื่ออุตสาหกรรมก่อสร้าง
ประทานบัตรที่ 23452/16362
Characteristics : น้ำใต้ดิน **Report No.** : SCI 002/2568
Sampling Date : Dec 8, 2024 **Received** : Dec 9, 2024
Sampling Time : 10.45 น. **Analytical Date** : Dec 9-24, 2024
Sampling By : ศูนย์วิทยาศาสตร์ มหาวิทยาลัยราชภัฏสวนสุนันทา **Report Date** : Dec 25, 2024

Parameters	Unit	Method	บ่อบาดาล บ้านบางเตยกลาง	มาตรฐาน
pH	-	Electrometric	7.2	6.5-9.2
Turbidity	NTU	Nephelometric	0.84	20
Total Hardness	mg/l as CaCO ₃	EDTA Titrimetric	250.80	500
Total Suspended Solids	mg/l	Dried at 103-105°C	2	-
Total Dissolved Solids	mg/l	Dried at 180°C	230	1,200
Total Solids	mg/l	Calculate	232	-
Sulfate	mg/l	Turbidimetric	84.8	250
Total Iron	mg/l	Inductively Coupled Plasma (ICP) Method	0.054	1.0

Remark : มาตรฐานประกาศกระทรวงทรัพยากรธรรมชาติและสิ่งแวดล้อม เรื่องกำหนดหลักเกณฑ์และมาตรการในทางวิชาการสำหรับการป้องกัน
ด้านสาธารณสุขและการป้องกันในเรื่องสิ่งแวดล้อมเป็นพิษ พ.ศ. 2551 ตีพิมพ์ในราชกิจจานุเบกษา เล่ม 125 ตอนพิเศษ 85 ง
ลงวันที่ 21 พฤษภาคม 2552 (ตามเกณฑ์อนุโลมสูงสุด)



นักวิทยาศาสตร์



(ผู้ช่วยศา

ผู้อำนวยการศูนย์วิทยาศาสตร์

เอกสารแนบ 11

รายงานแผนและผลการดำเนินงานด้านการฟื้นฟูพื้นที่ทำเหมือง

วันที่ ๕ เดือน กันยายน พ.ศ. ๒๕๖๗

เรื่อง รายงานแผนและผลการดำเนินงานด้านการฟื้นฟูพื้นที่ประทาบตรที่ ๒๓๔๕๒/๑๖๓๖๒

เรียน อธิบดีกรมอุตสาหกรรมพื้นฐานและการเหมืองแร่

สิ่งที่ส่งมาด้วย รายงานแผนและผลการดำเนินงานด้านการฟื้นฟูพื้นที่ทำเหมือง จำนวน ๑ ชุด

ตามมาตรการป้องกันและแก้ไขผลกระทบสิ่งแวดล้อมของประทาบตรที่ ๒๓๔๕๒/๑๖๓๖๒ ชนิดแร่หินอุตสาหกรรมชนิดหินปูนเพื่ออุตสาหกรรมก่อสร้าง ที่ตำบลบางเตย อำเภอเมืองพังงา จังหวัดพังงา กำหนดให้บริษัทฯ จัดส่งรายงานแผนและผลการดำเนินงานด้านการฟื้นฟูพื้นที่ทำเหมืองให้คณะกรรมการมวลชนสัมพันธ์ของโครงการทราบ ก่อนที่จะเสนอรายงานฯ ให้กรมอุตสาหกรรมพื้นฐานและการเหมืองแร่และสำนักงานนโยบายและแผนทรัพยากรธรรมชาติและสิ่งแวดล้อม ตลอดจนหน่วยงานที่เกี่ยวข้องทราบตามเวลาที่กำหนดไว้ นั้น

บริษัทฯ ได้ดำเนินการตามเงื่อนไขที่กำหนดไว้แล้ว จึงขอส่งรายงานแผนและผลการดำเนินงานด้านการฟื้นฟูพื้นที่ทำเหมืองตามแบบที่กรมอุตสาหกรรมพื้นฐานและการเหมืองแร่กำหนด จำนวน ๑ ชุด มาพร้อมนี้

จึงเรียนมาเพื่อโปรดทราบ

ขอแสดงความนับถือ

กรรมการผู้จัดการ

เอกสารแนบ 12

แบบสำรวจความคิดเห็นต่อสภาพเศรษฐกิจ สังคม
และผลกระทบทางสิ่งแวดล้อมจากโครงการ

แบบสำรวจความคิดเห็นต่อสภาพเศรษฐกิจ สังคม และผลกระทบทางสิ่งแวดล้อมจากโครงการ
เพื่อประกอบการจัดทำรายงานการปฏิบัติตามมาตรการป้องกันและแก้ไขผลกระทบสิ่งแวดล้อม
และมาตรการติดตามตรวจสอบผลกระทบสิ่งแวดล้อม

โครงการทำเหมืองชนิดแร่หินอุตสาหกรรมชนิดหินปูน เพื่ออุตสาหกรรมก่อสร้าง

ประทานบัตรที่ 23452/16362 (คำขอประทานบัตรที่ 1/2558)

ใบอนุญาตจัดตั้งสถานที่เพื่อการเก็บขังน้ำขุนชั้นหรือมูลดินทรายนอกเขตเหมืองแร่ที่ 3/2558

ตั้งอยู่ที่ ตำบลบางเตย อำเภอเมืองพังงา จังหวัดพังงา

หมู่บ้านที่สำรวจความคิดเห็นของประชาชน

☐

บ้านบางเตยเหนือ

☐

หมู่ที่ 2 บ้านบางเตยกลาง

☐

บ้านบางเตยใต้

ชื่อผู้ให้สัมภาษณ์.....บ้านเลขที่.....หมู่ที่..... ตำบลบางเตย

อำเภอเมืองพังงา จังหวัดพังงา

1. สภาพทั่วไปทางสังคม-เศรษฐกิจ

1.1 เพศ

☐

1. ชาย

☐

2. หญิง

1.2 อายุ _____ ปี

1.3 การประกอบอาชีพ

☐

1.3.1 ไม่ได้ประกอบอาชีพ

☐

1.3.2 ประกอบอาชีพ

☐

1. รับราชการ/รัฐวิสาหกิจ

☐

4. รับจ้างทั่วไป

☐

2. ค้าขาย

☐

5. พนักงานเอกชน

☐

3. ประกอบธุรกิจส่วนตัว

☐

6. อื่น ระบุ.....

1.4 ระดับการศึกษา

☐

1. ไม่เคยเข้าศึกษา

☐

5. อนุปริญญา/ปวส.

☐

2. ประถมศึกษา

☐

6. ปริญญาตรี/เทียบเท่า

☐

3. มัธยมศึกษาตอนต้น

☐

7. สูงกว่าปริญญาตรี

☐

4. มัธยมศึกษาตอนปลาย/ปวช.

☐

8. อื่นๆ ระบุ.....

1.5 ท่านคิดว่าการทำเหมืองแร่ที่ผ่านมาของบริษัท เขาบ่อคอนสตรัคชั่น จำกัด ก่อให้เกิดผลดี/ผลเสียอย่างไร ผลดี (ตอบได้เพียง 1 ข้อ)

☐

1. เศรษฐกิจดีขึ้น

☐

3. มีการปรับปรุงด้านสาธารณูปโภค เช่น ถนน ไฟฟ้า ประปา

☐

2. สร้างงานให้กับประชาชนในชุมชน

☐

4. อื่น ๆ (โปรดระบุ) _____

2. อนามัยครอบครัว

2.1 ในรอบปีที่ผ่านมาท่าน/สมาชิกในครอบครัวเจ็บป่วยหรือไม่ ☐ มี ☐ ไม่มี

เป็นโรคอะไร.....

2.2 วิธีการรักษาที่บ่อยที่สุดเมื่อเจ็บป่วย ☐ ปลดปล่อยให้หายเอง ☐ ซื้อยากินเอง ☐ ไป รพ.สต./รพ.รัฐ
☐ ไป คลินิก/รพ.เอกชน

2.3 แหล่งน้ำดื่มในครัวเรือน ☐ น้ำฝน ☐ น้ำประปาบาดาล ☐ ชื้อน้ำบรรจุขวด ☐ อื่นๆ

2.4 แหล่งน้ำใช้ในครัวเรือน ☐ น้ำฝน ☐ น้ำประปาบาดาล ☐ น้ำในแม่น้ำลำคลอง ☐ อื่นๆ

2.5 ปัญหาเกี่ยวกับน้ำใช้ในครัวเรือน ☐ ไม่มี ☐ น้ำไม่เพียงพอ ☐ อื่นๆ

3. ความคิดเห็นต่อการดำเนินโครงการ

3.1 ท่านเคยได้รับผลกระทบจากการทำเหมืองแร่ของบริษัท เขาบ่อคอนสตรัคชั่น จำกัด หรือไม่

☐ 3.1.1 ไม่เคยได้รับผลกระทบ

☐ 3.1.2 เคยได้รับผลกระทบ

3.3 ท่านมีความวิตกกังวลเรื่องเกี่ยวกับการทำเหมืองแร่ของบริษัท เขาบ่อคอนสตรัคชั่น จำกัด หรือไม่

☐ 3.3.1 ไม่วิตกกังวล

☐ 3.3.2 วิตกกังวล

1. ลักษณะของความวิตกกังวล **ผู้ลงเอง**

ระดับความวิตกกังวล ☐ น้อย ☐ ปานกลาง ☐ มาก

ข้อเสนอแนะในการแก้ไข.....

.....

2. ลักษณะของความวิตกกังวล **เสียงดังรบกวน**

ระดับความวิตกกังวล ☐ น้อย ☐ ปานกลาง ☐ มาก

ข้อเสนอแนะในการแก้ไข.....

.....

3. ลักษณะของความวิตกกังวล **สั่นสะเทือน**

ระดับความวิตกกังวล ☐ น้อย ☐ ปานกลาง ☐ มาก

ข้อเสนอแนะในการแก้ไข.....

.....

3.4 การดำเนินการทำเหมืองที่ผ่านมาของบริษัท เขาบ่อคอนสตรัคชั่น จำกัด มีการดำเนินการดังต่อไปนี้หรือไม่

มาตรการด้านสังคม และมาตรการป้องกันและแก้ไขผลกระทบสิ่งแวดล้อมของโครงการ	มี	ไม่มี
1. การดำเนินงานตามมาตรการด้านสังคม		
มีกล่องแสดงความคิดเห็นของประชาชนบริเวณชุมชน		
มีการสนับสนุนกิจกรรมของชุมชน เช่น สนับสนุนงบประมาณให้วัด โรงเรียน หมู่บ้าน เป็นต้น		
มีการประชาสัมพันธ์การทำเหมืองของโครงการ		
โครงการได้จัดตั้งกองทุนเผื่อไว้สำหรับสุขภาพ เพื่อเป็นงบประมาณในการตรวจสอบสุขภาพของประชาชนโดยรอบพื้นที่โครงการตลอดจนเป็นงบประมาณในการเฝ้าระวังภาวะสุขภาพของราษฎร และส่งเสริมกิจกรรมด้านสุขภาพของหน่วยงานด้านสาธารณสุขในท้องถิ่น		
2. การดำเนินงานตามมาตรการป้องกันและแก้ไขผลกระทบสิ่งแวดล้อม		
ไม่มีกิจกรรมที่ก่อให้เกิดเสียงดังในเวลากลางวัน		
ควบคุมและจัดทำป้ายจำกัดความเร็ว รถบรรทุกมีการปิดคลุมมิดชิด		
ปรับปรุงรักษาสภาพเส้นทางการขนส่งแร่ให้อยู่ในสภาพดีเสมอ		
ปลูกต้นไม้ตามแนวเส้นทางขนส่งแร่เพื่อเป็นแนวกันการฟุ้งกระจายของฝุ่น		
การฉีดพรมน้ำบริเวณพื้นที่โครงการ และตามแนวเส้นทางขนส่งแร่ที่เป็นถนนบดอัด หินแน่น ประมาณ 3-4 เที่ยว/วัน		

ผู้เก็บข้อมูลแบบสอบถาม.....

วันที่สัมภาษณ์ _____

สรุปผลการสำรวจความคิดเห็นต่อสภาพเศรษฐกิจ สังคม และผลกระทบทางสิ่งแวดล้อมจากโครงการ

ประธานบัตร/ชื่อโครงการ : บริษัท เขาบ่อคอนสตรัคชั่น จำกัด

ประธานบัตรที่ 23452/16362 (คำขอประธานบัตรที่ 1/2558)

ใบอนุญาตจัดตั้งสถานที่เพื่อการเก็บขังน้ำขุ่นข้นหรือมูลดินทรายนอกเขตเหมืองแร่ที่ 3/2558

ที่ตั้งโครงการ : ตำบลบางเตย อำเภอเมืองพังงา จังหวัดพังงา

1. รายละเอียดผู้ทำแบบสอบถาม

เพศชาย : จำนวน 20 คน เพศหญิง : จำนวน 60 คน

อายุ (20-30 ปี) : จำนวน 23 คน

(31-40 ปี) : จำนวน 15 คน

(มากกว่า 40 ปีขึ้นไป) : จำนวน 42 คน

การประกอบอาชีพ : ไม่ได้ประกอบอาชีพ 5 คน คิดเป็น 6.25 เปอร์เซ็นต์

: ประกอบอาชีพ 75 คน คิดเป็น 93.75 เปอร์เซ็นต์

ตารางที่ 1 สรุปการประกอบอาชีพของประชาชนบริเวณใกล้เคียงพื้นที่โครงการที่ตอบแบบสอบถาม

การประกอบอาชีพ	จำนวน (คน)	เปอร์เซ็นต์
รับราชการ/รัฐวิสาหกิจ	16	21.3
พนักงานเอกชน	20	26.7
รับจ้างทั่วไป	22	29.3
ค้าขาย	10	13.4
ประกอบธุรกิจส่วนตัว	7	9.3
รวม	75	100

ตารางที่ 2 สรุประดับการศึกษาของประชาชนบริเวณใกล้เคียงพื้นที่โครงการ

ระดับการศึกษา	จำนวน (คน)	เปอร์เซ็นต์
ประถมศึกษา	8	10.0
มัธยมศึกษาตอนต้น	12	15.0
ปวส.	14	17.5
ปริญญาตรี	45	56.2
สูงกว่าปริญญาตรี	1	1.3
รวม	80	100

2. ด้านสภาพเศรษฐกิจ-สังคม และสุขภาพ

ตารางที่ 3 ตารางสรุปความคิดเห็นของประชาชนบริเวณใกล้เคียงพื้นที่โครงการที่ได้รับผลดีจากการดำเนินกิจการ
ท่าเหมือง

ผลดีที่ได้รับ	จำนวน	เปอร์เซ็นต์
1. เศรษฐกิจดีขึ้น	44	55
2. สร้างงานให้กับประชาชนในชุมชน	6	7.5
3. มีการปรับปรุงด้านสาธารณูปโภค เช่น ถนน ไฟฟ้า ประปา	30	37.5
รวม	80	100

2.1 ในรอบปีที่ผ่านมาท่าน/สมาชิกในครอบครัวเจ็บป่วยหรือไม่

- ไม่เจ็บป่วยจำนวน 70 คน คิดเป็น 87.5 เปอร์เซ็นต์

- เจ็บป่วยจำนวน 10 คน คิดเป็น 12.5 เปอร์เซ็นต์

โรคที่พบส่วนใหญ่ โรคทั่วไป เช่น เป็นหวัด ไอ ไข้มัน ความดัน และโรคประจำตัว เป็นต้น

2.2 วิธีการรักษาที่บ่อยที่สุดเมื่อเจ็บป่วย

- ปลอ่ยให้หายเอง จำนวน 2 คน คิดเป็น 2.5 เปอร์เซ็นต์

- ซื้อยากินเอง จำนวน 8 คน คิดเป็น 10.0 เปอร์เซ็นต์

- ไป รพ.สต./รพ.รัฐ จำนวน 45 คน คิดเป็น 56.25 เปอร์เซ็นต์

- ไป คลินิก/รพ.เอกชน จำนวน 25 คน คิดเป็น 31.25 เปอร์เซ็นต์

2.3 แหล่งน้ำดื่มในครัวเรือน

- น้ำฝน จำนวน 0 คน คิดเป็น 0 เปอร์เซ็นต์

- น้ำประปาบาดาล จำนวน 5 คน คิดเป็น 6.25 เปอร์เซ็นต์

- ชื้อน้ำบรรจุขวด จำนวน 75 คน คิดเป็น 93.75 เปอร์เซ็นต์

2.4 แหล่งน้ำใช้ในครัวเรือน

- น้ำฝน จำนวน 1 คน คิดเป็น 1.25 เปอร์เซ็นต์

- น้ำประปาบาดาล จำนวน 77 คน คิดเป็น 96.25 เปอร์เซ็นต์

- น้ำในแม่น้ำลำคลอง จำนวน 2 คน คิดเป็น 2.5 เปอร์เซ็นต์

2.5 ปัญหาเกี่ยวกับน้ำใช้ในครัวเรือน

- ไม่มี จำนวน 79 คน คิดเป็น 98.75 เปอร์เซ็นต์

- น้ำไม่เพียงพอ จำนวน 1 คน คิดเป็น 1.25 เปอร์เซ็นต์

3. ความคิดเห็นต่อการดำเนินโครงการ

ปัญหา/ผลกระทบด้านสิ่งแวดล้อมจากการดำเนินโครงการ

ไม่เคยได้รับผลกระทบ จำนวน 65 คน คิดเป็น 81.25 เปอร์เซ็นต์

เคยได้รับผลกระทบ จำนวน 15 คน คิดเป็น 18.75 เปอร์เซ็นต์

- ด้านฝุ่นละออง 9 คน
- ด้านเสียงดังรบกวน 6 คน
- ด้านกลิ่นเสฉวน จำนวน 0 คน

ตารางที่ 4 ตารางสรุปความคิดเห็นของประชาชนบริเวณใกล้เคียงพื้นที่โครงการที่ได้รับผลกระทบจากการดำเนินกิจการทำเหมือง

ผลกระทบที่ได้รับ	จำนวน (คน)	ร้อยละ
ด้านฝุ่นละออง	9	60.0
ด้านเสียงดังรบกวน	6	40.0
ด้านกลิ่นเสฉวน	0	00
รวม	15	100

ความวิตกกังวลเกี่ยวกับการทำเหมือง

ไม่วิตกกังวล จำนวน 71 คน คิดเป็น 88.75 เปอร์เซ็นต์

วิตกกังวล จำนวน 9 คน คิดเป็น 11.25 เปอร์เซ็นต์

ตารางที่ 5 ตารางสรุปความวิตกกังวลของประชาชนบริเวณใกล้เคียงพื้นที่โครงการ

ผลกระทบที่ได้รับ	จำนวน (คน)	น้อย	ร้อยละ	ปานกลาง	ร้อยละ	มาก	ร้อยละ
ด้านฝุ่นละออง	8	7	87.5	1	12.5	-	-
ด้านเสียงดังรบกวน	1	1	100	0	0	-	-
ด้านกลิ่นเสฉวน	-	-	-	-	-	-	-

4. การดำเนินการทำเหมืองที่ผ่านมาของบริษัท เขาบ่อคอนสตรัคชั่น จำกัด มีการดำเนินการดังต่อไปนี้หรือไม่

ตารางที่ 6 การดำเนินการมาตรการด้านสังคม และมาตรการป้องกันและแก้ไขผลกระทบสิ่งแวดล้อมของโครงการ

มาตรการด้านสังคม และมาตรการป้องกันฯ	มี	ร้อยละ	ไม่มี	ร้อยละ
1. การดำเนินงานตามมาตรการด้านสังคม				
มีกล่องแสดงความคิดเห็นของประชาชนบริเวณชุมชน	78	97.5	2	2.5
มีการสนับสนุนกิจกรรมของชุมชน เช่น สนับสนุนงบประมาณให้วัด โรงเรียน หมู่บ้าน เป็นต้น	80	100	0	0

ตารางที่ 6 การดำเนินการมาตรการด้านสังคม และมาตรการป้องกันและแก้ไขผลกระทบสิ่งแวดล้อมของโครงการ (ต่อ)

มาตรการด้านสังคม และมาตรการป้องกัน	มี	ร้อยละ	ไม่มี	ร้อยละ
1. การดำเนินงานตามมาตรการด้านสังคม				
มีการประชาสัมพันธ์การทำเหมืองของโครงการ	75	93.75	5	6.25
โครงการได้จัดตั้งกองทุนเฝ้าระวังสุขภาพ เพื่อเป็นงบประมาณในการตรวจสุขภาพของประชาชนโดยรอบพื้นที่โครงการตลอดจนเป็นงบประมาณในการเฝ้าระวังภาวะสุขภาพของราษฎร และส่งเสริมกิจกรรมด้านสุขภาพของหน่วยงานด้านสาธารณสุขในท้องถิ่น	80	100	0	0
2. การดำเนินงานตามมาตรการป้องกันและแก้ไขผลกระทบสิ่งแวดล้อม				
กิจกรรมที่ก่อให้เกิดเสียงดังในเวลากลางวัน	0	0	80	100
ควบคุมและจัดทำป้ายจำกัดความเร็ว	80	100	0	0
ปรับปรุงรักษาสภาพเส้นทางการขนส่งแร่ให้อยู่ในสภาพดีเสมอ	79	98.75	1	1.25
ปลูกต้นไม้ตามแนวเส้นทางขนส่งแร่เพื่อเป็นแนวกันการฟุ้งกระจายของฝุ่น	72	90.0	8	10.0
การฉีดพรมน้ำบริเวณพื้นที่โครงการ และตามแนวเส้นทางขนส่งแร่ที่เป็นถนนบดอัดหินแน่น ประมาณ 3-4 เทียว/วัน	80	100	0	0

สรุปความคิดเห็นของประชาชนบริเวณใกล้เคียงพื้นที่โครงการที่ได้รับผลกระทบจากการทำเหมืองแร่

จากการสำรวจความคิดเห็นของประชาชนเกี่ยวกับการได้รับผลกระทบจากการทำเหมือง โครงการทำเหมืองชนิดแร่หินอุตสาหกรรมชนิดหินปูน เพื่ออุตสาหกรรมก่อสร้าง 23452/16362 (คำขอประทานบัตรที่ 1/2558) ใบอนุญาตจัดตั้งสถานที่เพื่อการเก็บขังน้ำขุนขึ้นหรือมูลดินทรายนอกเขตเหมืองแร่ที่ 3/2558 ของบริษัท เขاب่อคอนสตรัคชั่น จำกัด โดยการทำแบบสอบถามสรุปรายละเอียดได้ดังนี้

การตอบแบบสอบถามส่วนใหญ่เป็นเพศหญิง จำนวน 60 คน ส่วนเพศชายมีเพียง 20 คน โดยส่วนมีอายุมากกว่า 40 ปีขึ้นไป รองลงมามีช่วงอายุ 20-30 ปี ไม่ได้ประกอบอาชีพ คิดเป็นร้อยละ 6.25 เพอร์เซ็นต์ประกอบอาชีพ คิดเป็นร้อยละ 93.75 เพอร์เซ็นต์ จบการศึกษาระดับปริญญาตรีมากที่สุดร้อยละ 56.2

ซึ่งประชาชนได้รับผลดีจากการดำเนินกิจการทำเหมืองด้านสังคม และสุขภาพ ทำให้มีเศรษฐกิจในชุมชนดีขึ้น ร้อยละ 55 มีการปรับปรุงด้านสาธารณูปโภค เช่น ถนน ไฟฟ้า ประปา เป็นต้น ร้อยละ 37.5 และเกิดการสร้างงานสร้างอาชีพให้กับประชาชนในชุมชน คิดเป็นร้อยละ 7.5

ปัญหาหรือผลกระทบด้านสิ่งแวดล้อมจากการดำเนินโครงการ พบว่าไม่เคยได้รับผลกระทบด้านสิ่งแวดล้อมจากการดำเนินโครงการ คิดเป็นร้อยละ 81.25 เพอร์เซ็นต์ และได้รับผลกระทบ คิดเป็นร้อยละ 18.75

เปอร์เซ็นต์ ซึ่งได้รับผลกระทบด้านฝุ่นละออง ส่วนใหญ่ระบุจากการจราจรทั่วไป ร้อยละ 60 ด้านเสียงดังรบกวน ร้อยละ 40 และตามด้วยเสียงสั่นสะเทือนร้อยละ 0

ความวิตกกังวลเกี่ยวกับการทำเหมือง ไม่วิตกกังวลเลย คิดเป็นร้อยละ 88.75 เปอร์เซ็นต์ มีความวิตกกังวลบ้าง คิดเป็นร้อยละ 11.25 เปอร์เซ็นต์ ซึ่งแบ่งออกเป็นด้านฝุ่นละออง ในระดับน้อย ร้อยละ 87.5 ด้านเสียงดังรบกวน ระดับน้อย ร้อยละ 100 และด้านสั่นสะเทือนไม่มี

สำหรับการดำเนินการทำเหมืองที่ผ่านมาของบริษัท เขاب่อคอนสตรัคชั่น จำกัด มีการดำเนินการดำเนินการมาตรการด้านสังคม และมาตรการป้องกันและแก้ไขผลกระทบสิ่งแวดล้อมของโครงการดังต่อไปนี้

1. การดำเนินงานตามมาตรการด้านสังคม ร้อยละ 93.75-100
2. การดำเนินงานตามมาตรการป้องกันและแก้ไขผลกระทบสิ่งแวดล้อม ร้อยละ 90-100

ข้อเสนอแนะให้ผู้ถือประทานบัตร/เจ้าของโครงการปฏิบัติดังต่อไปนี้

- 1) มีมาตรการป้องกันฝุ่นละอองที่ชัดเจน และปฏิบัติอย่างเคร่งครัด
- 2) กำหนดกฎระเบียบให้รถบรรทุกแรปิดคลุมผ้าใบก่อนออกจากพื้นที่โครงการ เพื่อป้องกันการรบกวนของเศษดินหรือหินและลดการฟุ้งกระจายของฝุ่นละออง
- 3) กำชับให้รถบรรทุกแรทุกคันลดความเร็วลงในขณะผ่านชุมชน และตระหนักใส่ใจถึงความเดือดร้อนของประชาชนเป็นหลัก
- 4) ใช้รถบรรทุกน้ำฉีดล้างถนนเป็นประจำ
- 5) มีการฉีดพรมหน้าเหมืองก่อนการตักแร่