

บทที่ 1  
บทนำ

# บทที่ 1 บทนำ

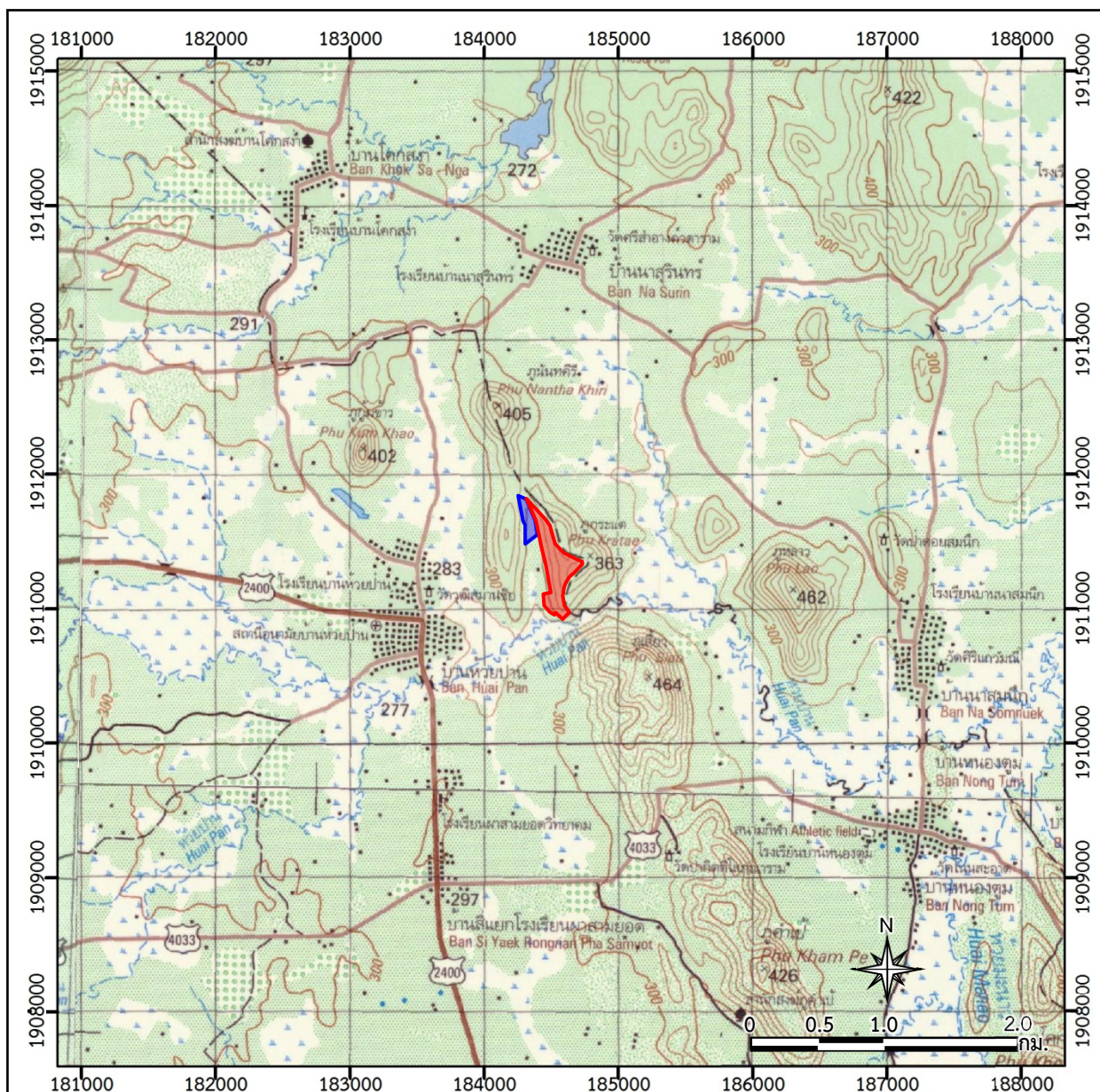
## 1.1 ความเป็นมาของการจัดทำรายงาน

สืบเนื่องจากการประชุมของคณะกรรมการผู้ชำนาญการพิจารณารายงานการวิเคราะห์ผลกระทบสิ่งแวดล้อม โครงการเหมืองแร่ ในการประชุมครั้งที่ 4/2562 เมื่อวันที่ 29 มกราคม 2562 ที่ประชุมมีมติเห็นชอบกับรายงานการประเมินผลกระทบสิ่งแวดล้อม โครงการทำเหมืองแร่ชนิดแร่แบไรต์ บริษัท พี.เค.เอส. การเหมืองแร่ จำกัด คำขอประทานบัตรที่ 1/2560 ตั้งอยู่ที่ หมู่ที่ 8 ตำบลผาสายมอด อำเภอร่อนฉะนิง จังหวัดเลย (รูปที่ 1.1-1) สำนักงานนโยบายและแผนทรัพยากรธรรมชาติและสิ่งแวดล้อม (สผ.) แจ้งผลการพิจารณารายงานการประเมินผลกระทบด้านสิ่งแวดล้อมของโครงการ และโครงการจะต้องปฏิบัติตามมาตรการป้องกันและแก้ไขผลกระทบสิ่งแวดล้อมและมาตรการติดตามตรวจสอบผลกระทบสิ่งแวดล้อมตามหนังสือที่ ทส 1010.2/1548 ลงวันที่ 4 กุมภาพันธ์ 2562 ดังเอกสารแนบ 1 ต่อมาคำขอประทานบัตรที่ 1/2560 ได้รับอนุญาตเป็น**ประทานบัตรที่ 32820/16429** ตั้งแต่วันที่ 24 สิงหาคม 2563 ถึงวันที่ 23 สิงหาคม 2573 รวมอายุประทานบัตร 10 ปี มีพื้นที่ประทานบัตรรวมทั้งหมด 73-2-81 ไร่ ดังเอกสารแนบ 2

บริษัท พี.เค.เอส. การเหมืองแร่ จำกัด จึงมอบหมายให้บริษัท เอ บี อี เอ็น เอ็นจิเนียริง คอนซัลแตนท์ จำกัด ดำเนินการจัดทำรายงานผลการปฏิบัติตามมาตรการป้องกันและแก้ไขผลกระทบสิ่งแวดล้อมและมาตรการติดตามตรวจสอบผลกระทบสิ่งแวดล้อม เพื่อเสนอหน่วยงานที่เกี่ยวข้อง

## 1.2 รายละเอียดของโครงการโดยสังเขป

1. ชื่อโครงการ โครงการทำเหมืองแร่ชนิดแร่แบไรต์ ประทานบัตรที่ 32820/16429
2. สถานที่ตั้ง หมู่ที่ 8 ตำบลผาสายมอด อำเภอร่อนฉะนิง จังหวัดเลย
3. ชื่อเจ้าของโครงการ บริษัท พี.เค.เอส. การเหมืองแร่ จำกัด
4. สถานที่ติดต่อ เลขที่ 3 หมู่ที่ 15 ตำบลหนองบัว อำเภอมืองหนองบัวลำภู จังหวัดหนองบัวลำภู 39000  
โทรศัพท์ : 088-572-9889
5. จัดทำโดย บริษัท เอ บี อี เอ็น เอ็นจิเนียริง คอนซัลแตนท์ จำกัด
6. โครงการได้รับความเห็นชอบในรายงานการประเมินผลกระทบสิ่งแวดล้อม เมื่อการประชุมคณะกรรมการผู้ชำนาญการครั้งที่ 4/2562 เมื่อวันที่ 29 มกราคม 2562
7. โครงการได้รับอนุญาตประทานบัตรตั้งแต่วันที่ 24 สิงหาคม 2563 ถึงวันที่ 23 สิงหาคม 2573  
รวมอายุประทานบัตร 10 ปี ออกให้ ณ วันที่ 24 สิงหาคม 2563
8. โครงการได้นำเสนอรายงานผลการปฏิบัติตามมาตรการฯ ครึ่งสุดท้ายเมื่อเดือนกรกฎาคม 2567



**តំលៃលក្ខណៈ :**



พื้นที่โครงการ (ประทานบัตรที่ 32820/16429  
ของบริษัท บี.เค.เอส. การเหมืองแร่ จำกัด)



พื้นที่คำขอใบอนุญาตจัดตั้งสถานที่ทิ้งหรือเก็บมูลดินทราย  
นอกเขตประจวบคีรีขันธ์ คำขอที่ 1/2561 หลักหมายเขต  
เหมืองแร่ที่ 032820 สำหรับคำขอประทานบัตรที่ 1/2560  
ของบริษัท บี.เค.เอส. การเหมืองแร่ จำกัด

แผนที่จังหวัดเลย

ที่มา: กรมแผนที่ทหาร (2542) และข้อมูลสารสนเทศภูมิศาสตร์ของกรมอุตุนิยมวิทยาพื้นฐานและการเมืองแร่ ([www.dpim.go.th](http://www.dpim.go.th), พฤศจิกายน 2567)

รูปที่ 1.1-1

ที่ต้งพื้นที่โครงการ

## 1.3 รายละเอียดโครงการ

### 1.3.1 ลักษณะ/ประเภทโครงการ

โครงการนี้เป็นการทำเหมืองชนิดแร่แบไรต์ เป็นการทำเหมืองโดยวิธีเหมืองهابบริเวณทางด้านทิศตะวันออกของโครงการ มีพื้นที่ใบอนุญาตจัดตั้งสถานที่เพื่อการเก็บขังน้ำขุนขึ้น หรือมูลดินทรายนอกเขตเหมืองแร่ ที่ 1/2561 (รูปที่ 1.1-1) ลักษณะภูมิประเทศเป็นที่ภูเขาทางตัวในแนวแกนยาวเหนือ-ใต้ มีความลาดชันปานกลาง มีระดับความสูงของพื้นที่อยู่ระหว่าง 290-363 เมตร จากระดับน้ำทะเลปานกลาง [ม.(รทก.)] พื้นที่ส่วนที่สูงที่สุดอยู่บริเวณตอนกลางภายในขอบเขตพื้นที่โครงการทางด้านทิศตะวันออกเกือบตลอดแนว ระดับความสูงลาดเอียงต่ำลงไปทางทิศตะวันตก พื้นที่ส่วนที่ต่ำที่สุดอยู่บริเวณขอบเขตพื้นที่โครงการทางด้านทิศใต้ตลอดแนวประธานบัตร

### 1.3.2 ขนาดพื้นที่โครงการ/ระยะทาง

พื้นที่โครงการมีเนื้อที่ 73-2-81 ไร่ การเดินทางเข้าสู่พื้นที่โครงการของบริษัท บี.เค.เอส. การเหมืองแร่ จำกัด นั้น โดยการเดินทางด้วยรถยนต์จากอำเภอเมือง จังหวัดเลย ไปตามเส้นทางหลวงแผ่นดินหมายเลข 201 เส้นทางอำเภอเมืองเลย-อำเภอวังสะพุง ถึงหลักกิโลเมตร ที่ 311+200 เป็นระยะทางประมาณ 22 กิโลเมตร (กม.) บริเวณสี่แยกวังสะพุง จากนั้นเปลี่ยนเส้นทางการเดินทางต่อไปตามทางหลวงแผ่นดินหมายเลข 210 (เส้นทางอำเภอวังสะพุง จังหวัดเลย-อำเภอเอราวัณ จังหวัดเลย-อำเภอเมือง จังหวัดหนองบัวลำภู) ทางด้านทิศตะวันออกเฉียงเหนืออีกประมาณ 30 กม. จนกระทั่งถึงหลักกิโลเมตร ที่ 88+015 จากนั้นเปลี่ยนเส้นทางไปทางแยกซ้ายทางด้านทิศใต้ไปตามเส้นทางอีกประมาณ 8 กม. ถึงพื้นที่โครงการ รวมระยะทางการเดินทางจากอำเภอเมือง จังหวัดเลย ไปยังพื้นที่โครงการ รวมทั้งสิ้นประมาณ 60 กม. (รูปที่ 1.3-1)

### 1.3.3 กิจกรรมในโครงการ

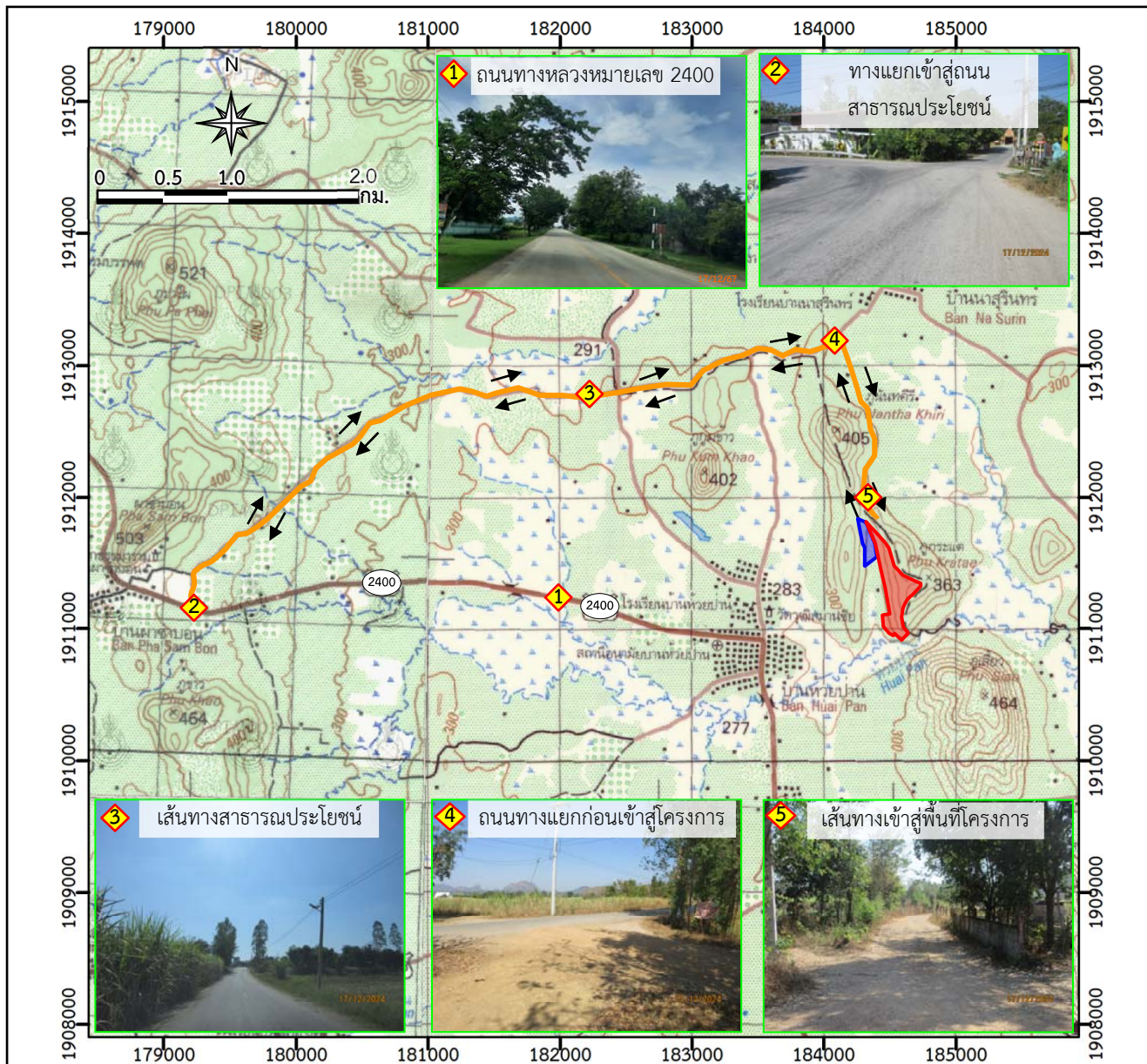
#### 1) การทำเหมืองแร่

การทำเหมืองจะเริ่มทำเหมืองที่ระดับสูงสุดประมาณ 360 ม.(รทก.) ที่ระดับปากบ่อ และระดับต่ำสุด 310 ม.(รทก.) ความลึกของบ่อเหมือง 50 ม. ครอบคลุมพื้นที่ประมาณ 15-2-17 ไร่ วิธีการทำเหมืองเป็นการทำเหมืองهابแบบชันบันได โดยมีความสูงหน้าเหมือง (Bench Height) ไม่เกิน 5 ม. ความกว้างของชันบันได (Berm width) ไม่น้อยกว่า 5 ม. ความลาดชันรวมของบ่อเหมืองไม่เกิน 45 องศา

#### 2) การแต่งแร่

หินที่ได้จากการระเบิดมีขนาดเหมาะสมสำหรับกระบวนการแต่งแร่ จะทำการขนส่งโดยใช้รถดักล้อยาง (Wheel Loader) และรถขุดดิน (Backhoe) ร่วมกับรถบรรทุกเทท้ายลำเลียงเพื่อลดการ Rehandling ส่วนหินที่มีขนาดใหญ่เมื่อทำการเจาะกระแทกด้วย Hydraulic Breaker ให้มีขนาดเหมาะสมแล้ว ก็จะขนส่งไปยังแหล่งรับซื้อต่อไป





#### สัญลักษณ์ :



พื้นที่โครงการ (ประทานบัตรที่ 32820/16429 ของ บริษัท พี.เค.เอส. การเหมืองแร่ จำกัด )



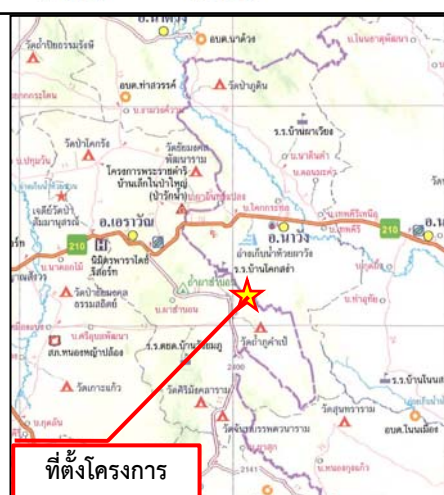
พื้นที่คำขอใบอนุญาตจัดตั้งสถานที่ทิ้งหรือเก็บมูลดินทราย นอกเขตประทานบัตร คำขอที่ 1/2561 หลักหมายเขตเหมืองแร่ที่ 032820 สำหรับคำขอประทานบัตรที่ 1/2560 ของ บริษัท พี.เค.เอส. การเหมืองแร่ จำกัด



เส้นทางและทิศทางการขนส่งแร่



ทางหลวงชนบท 2400



ที่มา : กรมแผนที่ทหาร (2540), ข้อมูลสารสนเทศภูมิศาสตร์ของกรมอุตุนิยมวิทยาพื้นฐานและการเหมืองแร่

(www.dpim.go.th, พุดจิกายัน 2567) แผนที่ทางหลวง ESRI (Thailand) และการสำรวจภาคสนาม (2567)

รูปที่ 1.3-1

เส้นทางคมนาคมและขนส่งแร่ของโครงการ

#### 1.3.4 พื้นที่และลักษณะการใช้ประโยชน์ที่ดินโดยรอบ

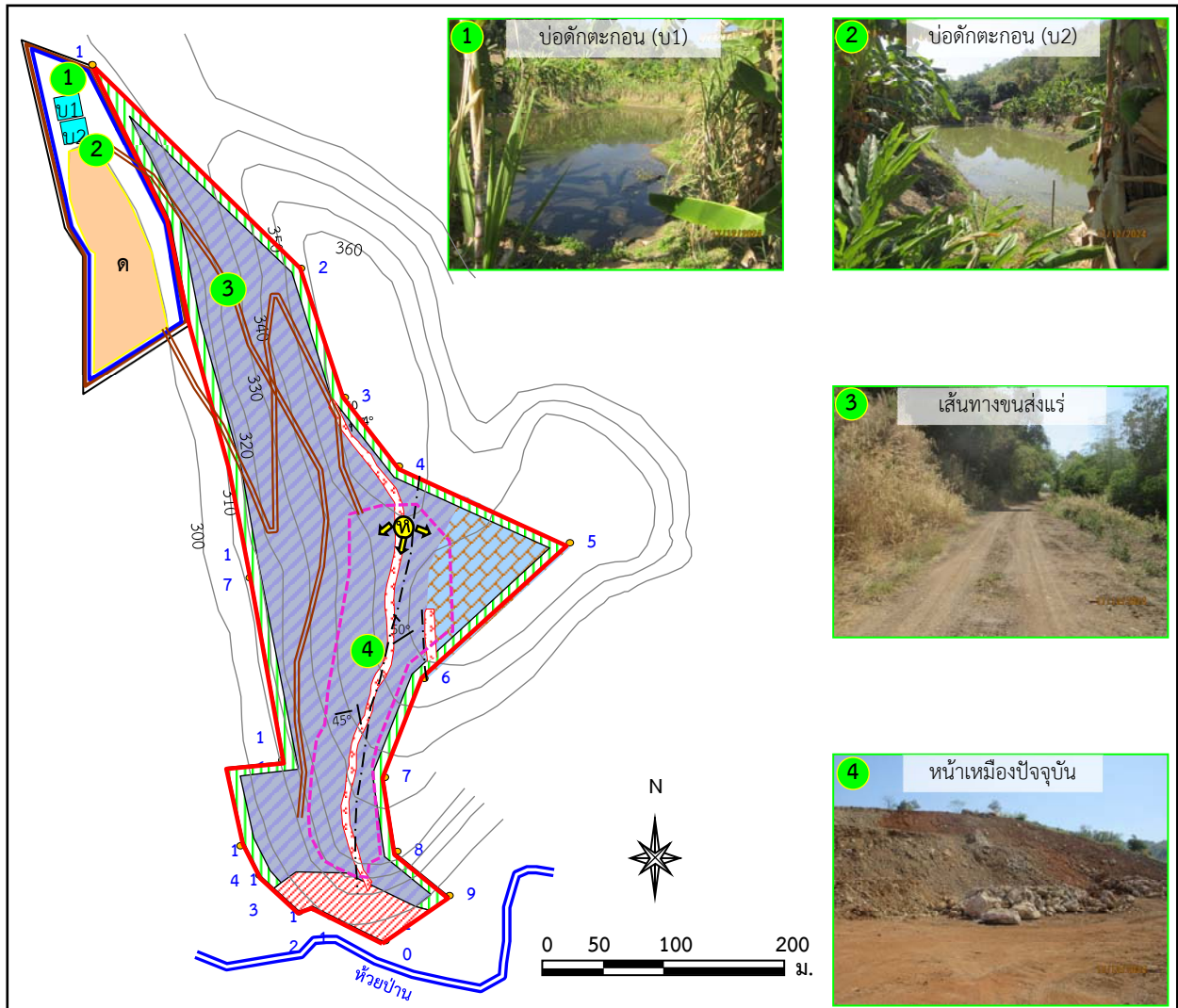
1) การใช้ประโยชน์ที่ดินภายในโครงการ ในปัจจุบันหน้าเหมืองของประทานบัตรที่ 32820/16429 อยู่บริเวณด้านทิศตะวันออก มีการ ภายในพื้นที่โครงการ ประกอบด้วย พื้นที่เก็บกองเปลือกดินและเศษหิน บ่อดักตะกอนจำนวน 2 บ่อ อยู่บริเวณทางด้านทิศตะวันตกเฉียงเหนือ แนวกันเขตไม่ทำเหมืองในระยะ 10 ม. โดยรอบพื้นที่โครงการ แนวกันเขตไม่ทำเหมืองในระยะ 50 ม. อยู่ทางทิศใต้ของโครงการ แนวคันทำนบดินและคูระบายน้ำ แสดงดังรูปที่ 1.3-2

#### 2) การใช้ประโยชน์ที่ดินโดยรอบโครงการ

การใช้ประโยชน์พื้นที่บริเวณใกล้เคียงโครงการพบว่าบริเวณทิศเหนือติดกับพื้นที่เนินราบและภูเขา ชื่อภูนั้นทศิรี ถัดออกไปเป็นโรงเรียนบ้านนาสุรินทร์และวัดศรีสำอากค์ดาราม ทิศใต้ติดกับห้วยป่า ถัดออกไปภูเสี้ยว และถัดออกไปเป็นโรงเรียนผาสามยอดวิทยา ทิศตะวันออกติดกับพื้นที่เนินเขาส่วนบนยอดภูเขาระแต และถัดไปเป็นพื้นที่ราบและห้วยป่า และทิศตะวันตกติดกับพื้นที่ราบ ถัดออกไปภูเขา ด้านทิศตะวันตกมีสถานที่สำคัญคือวัดวุฒิสมาณชัยและโรงเรียนห้วยป่า ด้านทิศเหนือเดิมมีสถานที่สำคัญคือ หน่วยฟื้นฟูสภาพป่าสงวนแห่งชาติป่าดงช้างทอง ป่าดงหนองไผ่ และป่าดงผาสามยอด ที่ 1 จังหวัดเลย แต่ปัจจุบันหน่วยฟื้นฟูป่าดังกล่าวได้ถูกย้ายไปแล้ว ดังนั้นจึงไม่มีเจ้าหน้าที่ปฏิบัติงานในพื้นที่แต่อย่างใด ดังรูปที่ 1.3-3

#### 1.4 แผนการดำเนินงานตามมาตรการป้องกันและแก้ไขผลกระทบสิ่งแวดล้อมและมาตรการติดตามตรวจสอบผลกระทบสิ่งแวดล้อม

จากมาตรการป้องกันและแก้ไขผลกระทบสิ่งแวดล้อมและมาตรการติดตามตรวจสอบผลกระทบสิ่งแวดล้อมของโครงการ ตามหนังสือที่ ทส 1010.2/1548 ลงวันที่ 4 กุมภาพันธ์ 2562 สรุปแผนการติดตามตรวจสอบผลกระทบสิ่งแวดล้อม แผนการตรวจสอบการปฏิบัติตามมาตรการฯ และแผนการจัดส่งรายงานผลการปฏิบัติตามมาตรการฯ ของโครงการ ดังตารางที่ 1.4-1



#### สัญลักษณ์ :



พื้นที่โครงการ (ประทานบัตรที่ 32820/16429 ของบริษัท บี.เค.เอส. การเหมืองแร่ จำกัด )



พื้นที่คำขอใบอนุญาตจัดตั้งสถานที่ทิ้งหรือเก็บมูลดินทราย นอกเขตประทานบัตร คำขอที่ 1/2561 หลักหมายเขตเหมืองแร่ที่ 032820 สำหรับคำขอประทานบัตรที่ 1/2560 ของบริษัท บี.เค.เอส. การเหมืองแร่ จำกัด



ทิศทางการเดินทางหน้าเหมือง



ขอบเขตการทำเหมือง



หมายเลขหลักหมายเขตเหมืองแร่



350 เส้นชั้นความสูง



คูระบายน้ำ



คันทำนบกั้นดิน



สายแร่แบไรต์

หินทราย

หินปูน

ทิศทางการวางตัวของชั้นหิน และมุมเอียงเท (Strike and dip)

บ่อตกตะกอน

กองเก็บเปลือกดิน เศษหิน และมูลดินทราย

พื้นที่กันเขตไม่ทำเหมือง 10 ม.

พื้นที่กันเขตไม่ทำเหมือง 50 ม.

ห้วยป่า

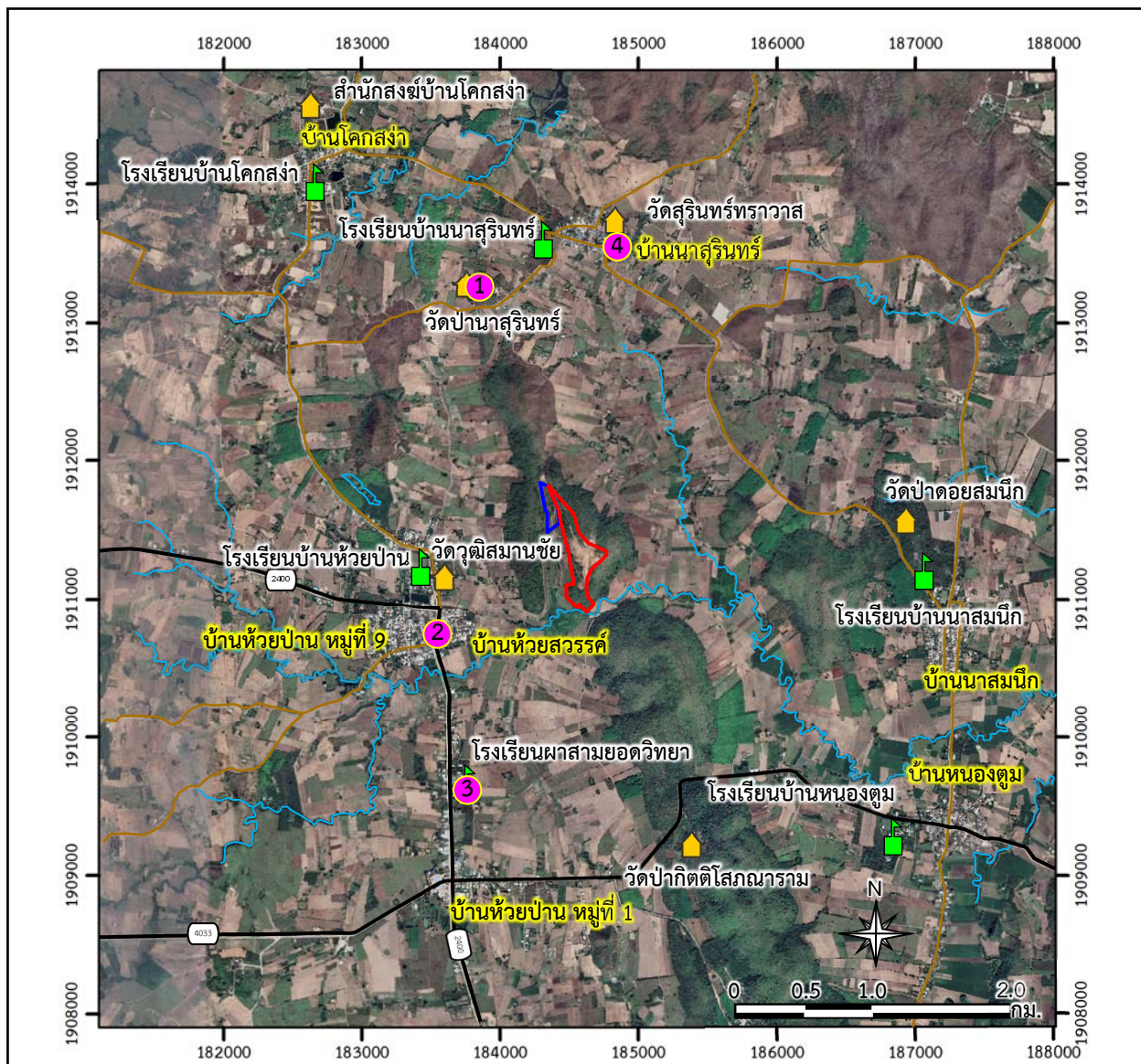
ถนนลำเลียงแร่

ที่มา : ดัดแปลงจากแผนผังโครงการทำเหมืองชนิดแร่แบไรต์ ของบริษัท เค.บี.เอส การเหมืองแร่ จำกัด (2561) และการสำรวจภาคสนาม (ธันวาคม 2567)

รูปที่ 1.3-2

การใช้ประโยชน์ที่ดินภายในโครงการ





#### สัญลักษณ์ :



พื้นที่โครงการ (ประทานบัตรที่ 32820/16429 ของ บริษัท บี.เค.เอส. การเหมืองแร่ จำกัด )



พื้นที่คำขอใบอนุญาตจัดตั้งสถานที่ทิ้งหรือเก็บมูลดินทรายนอกเขตประทานบัตร คำขอที่ 1/2561 หลักหมายเขตเหมืองแร่ที่ 032820 สำหรับคำขอประทานบัตรที่ 1/2560 ของ บริษัท บี.เค.เอส. การเหมืองแร่ จำกัด



ทางหลวงหมายเลข 2400



ทางหลวงหมายเลข 4033



แนวถนน



ศาสนสถาน



ทางน้ำ



สถานศึกษา



ที่มา : ข้อมูลสารสนเทศภูมิศาสตร์ของกรมอุตสาหกรรมพื้นฐานและการเหมืองแร่ (www.dpim.go.th, มีนาคม 2567),

<https://www.google.co.th/maps> (เก็บภาพเมื่อวันที่ 12 มิถุนายน 2567) และการสำรวจภาคสนาม (ธันวาคม 2567)

รูปที่ 1.3-3

การใช้ประโยชน์ที่ดินโดยรอบโครงการ



[illegible]

ตารางที่ 1.4-1 (ต่อ)

การดำเนินงาน	ดัชนีที่ตรวจวัด	เดือนที่ดำเนินการ											
		ม.ค.	ก.พ.	มี.ค.	เม.ย.	พ.ค.	มิ.ย.	ก.ค.	ส.ค.	ก.ย.	ต.ค.	พ.ย.	ธ.ค.
5) สาธารณสุข อาชีวอนามัย และความปลอดภัย ให้ทำการตรวจสุขภาพพนักงานปีละ 1 ครั้ง	<ul style="list-style-type: none"><li>- สุขภาพทั่วไป</li><li>- สมรรถภาพการได้ยิน</li><li>- สมรรถภาพปอด</li><li>- โรคเกี่ยวกับระบบทางเดินหายใจ</li><li>- โรคซิลิโคซิส</li></ul>												
6) เศรษฐกิจ-สังคม ประกอบด้วย <ul style="list-style-type: none"><li>- ผู้นำชุมชน และประชาชนในรัศมี 3 กม. ได้แก่ หมู่ที่ 1 บ้านห้วยป่าน, หมู่ที่ 8 บ้านห้วยสวรรค์, หมู่ที่ 9 บ้านห้วยป่าน, หมู่ที่ 6 บ้านโคกสง่า, หมู่ที่ 7 บ้านสุรินทร์ และหมู่ที่ 6 บ้านนาสมนึก</li><li>- ผู้นำในพื้นที่อ่อนไหว ได้แก่ วัดวุฒิสมานชัย, วัดป่านาสุรินทร์, วัดศรีสำอางค์วดาราม, วัดปากิตติโสภณาราม และวัดป่าดอยสมนึก</li></ul>	<p>ดำเนินการสอบถามความคิดเห็นของราษฎรเกี่ยวกับ</p> <ul style="list-style-type: none"><li>- สภาพเศรษฐกิจ-สังคมและสุขภาพ</li><li>- การวิเคราะห์การเปลี่ยนแปลงสภาพเศรษฐกิจ-สังคมและสุขภาพ</li><li>- ปัญหาและผลกระทบที่ได้รับจากการดำเนินโครงการ</li><li>- ความวิตกกังวลเกี่ยวกับผลกระทบจากการทำเหมือง</li><li>- ความคิดเห็นต่อโครงการ</li><li>- ความต้องการของชุมชน</li><li>- ข้อเสนอแนะที่มีต่อโครงการ</li></ul>												

ตารางที่ 1.4-1 (ต่อ)

การดำเนินงาน	ดัชนีที่ตรวจวัด	เดือนที่ดำเนินการ											
		ม.ค.	ก.พ.	มี.ค.	เม.ย.	พ.ค.	มิ.ย.	ก.ค.	ส.ค.	ก.ย.	ต.ค.	พ.ย.	ธ.ค.
• การตรวจสอบการปฏิบัติตามมาตรการฯ	- การดำเนินงานในรอบเดือนมกราคม-มิถุนายน						■						
	- การดำเนินงานในรอบเดือนกรกฎาคม-ธันวาคม												■
• การจัดส่งรายงาน	- รายงานฉบับเดือนมกราคม-มิถุนายน							◆					
	- รายงานฉบับเดือนกรกฎาคม-ธันวาคม	◆	จัดส่ง	ม.ค.ของปีต่อไป									

หมายเหตุ : ■ การตรวจวัดคุณภาพสิ่งแวดล้อม/การติดตามตรวจสอบผลกระทบสิ่งแวดล้อม

■ การตรวจสอบการปฏิบัติตามมาตรการฯ

◆ การจัดส่งรายงาน