

The image features a white background decorated with various tropical leaves. In the top left, there is a large, dark green monstera leaf with prominent white fenestrations, and next to it is a bright green palm frond with many fine, radiating leaflets. On the left side, another palm frond is visible. In the bottom right corner, there is a large monstera leaf, a palm frond, and a smaller, feathery green leaf. The text is centered in the upper half of the page.

กฎหมายที่เกี่ยวข้อง

- ๕.๕ ของแข็งแขวนลอยทั้งหมด (Total Suspended Solids) ไม่เกิน ๕๐ มิลลิกรัมต่อลิตร
 ๕.๖ บิโอดี (Biochemical Oxygen Demand) ไม่เกิน ๒๐ มิลลิกรัมต่อลิตร
 ๕.๗ ซีโอดี (Chemical Oxygen Demand) ไม่เกิน ๑๒๐ มิลลิกรัมต่อลิตร
 ๕.๘ ซัลไฟด์ (Sulfide) ไม่เกิน ๑ มิลลิกรัมต่อลิตร
 ๕.๙ ไซยาไนด์ (Cyanides CN) ไม่เกิน ๐.๒ มิลลิกรัมต่อลิตร
 ๕.๑๐ น้ำมันและไขมัน (Oil and Grease) ไม่เกิน ๕ มิลลิกรัมต่อลิตร
 ๕.๑๑ ฟอรัมาลดีไฮด์ (Formaldehyde) ไม่เกิน ๑ มิลลิกรัมต่อลิตร
 ๕.๑๒ สารประกอบฟีนอล (Phenols) ไม่เกิน ๑ มิลลิกรัมต่อลิตร
 ๕.๑๓ คลอรีนอิสระ (Free Chlorine) ไม่เกิน ๑ มิลลิกรัมต่อลิตร
 ๕.๑๔ สารฆ่าศัตรูพืชและสัตว์ (Pesticide) ต้องตรวจไม่พบ
 ๕.๑๕ ทีเคเอ็น (Total Kjeldahl Nitrogen) ไม่เกิน ๑๐๐ มิลลิกรัมต่อลิตร
 ๕.๑๖ โลหะหนัก มีค่าดังนี้

(๑) สังกะสี (Zn) ไม่เกิน ๕.๐ มิลลิกรัมต่อลิตร

(๒) โครเมียมเฮกซะวาเลนต์ (Hexavalent Chromium) ไม่เกิน ๐.๒๕

(๓) โครเมียมไตรวาเลนต์ (Trivalent Chromium) ไม่เกิน ๐.๗๕

(๔) สารหนู (As) ไม่เกิน ๐.๒๕ มิลลิกรัมต่อลิตร

(๕) ทองแดง (Cu) ไม่เกิน ๒.๐ มิลลิกรัมต่อลิตร

(๖)ปรอท (Hg) ไม่เกิน ๐.๐๐๕ มิลลิกรัมต่อลิตร

(๗) แคดเมียม (Cd) ไม่เกิน ๐.๐๓ มิลลิกรัมต่อลิตร

(๘) แบเรียม (Ba) ไม่เกิน ๑.๐ มิลลิกรัมต่อลิตร

(๙) ซีลีเนียม (Se) ไม่เกิน ๐.๐๒ มิลลิกรัมต่อลิตร

(๑๐) ตะกั่ว (Pb) ไม่เกิน ๐.๒ มิลลิกรัมต่อลิตร

(๑๑) นิกเกิล (Ni) ไม่เกิน ๑.๐ มิลลิกรัมต่อลิตร

(๑๒) แมงกานีส (Mn) ไม่เกิน ๕.๐ มิลลิกรัมต่อลิตร

ข้อ ๖ การตรวจสอบค่ามาตรฐานน้ำทิ้งจากโรงงาน ตามข้อ ๕ ให้ใช้วิธีดังต่อไปนี้

๖.๑ ความเป็นกรดและด่าง ให้ใช้เครื่องวัดความเป็นกรดและด่างของน้ำ (pH Meter)

๖.๒ อุณหภูมิ

ให้ใช้เครื่องวัดอุณหภูมิวัดขณะทำการเก็บตัวอย่าง

ประกาศกระทรวงอุตสาหกรรม

เรื่อง กำหนดมาตรฐานควบคุมการระบายน้ำทิ้งจากโรงงาน

พ.ศ. ๒๕๖๐

โดยที่เป็นการสมควรปรับปรุงการกำหนดมาตรฐานควบคุมการระบายน้ำทิ้งจากการประกอบกิจการโรงงาน เพื่อให้มีค่ามาตรฐานและวิธีการตรวจสอบน้ำทิ้งจากโรงงานให้เหมาะสมและเป็นไปตามมาตรฐานสากล รวมถึงเป็นการควบคุมการระบายน้ำทิ้งจากโรงงาน อุตสาหกรรมในข้อ ๑๔ แห่งกฎกระทรวงฉบับที่ ๒ (พ.ศ. ๒๕๖๕) ออกตามความในพระราชบัญญัติโรงงาน พ.ศ. ๒๕๓๕ ที่ระบุว่า “ห้ามระบายน้ำทิ้งออกจากโรงงาน เว้นแต่ได้ทำการอย่างใดอย่างหนึ่งหรือหลายอย่างจนน้ำทิ้งนั้นมีลักษณะเป็นไปตามที่รัฐมนตรีกำหนดโดยประกาศในราชกิจจานุเบกษา แต่ทั้งนี้ต้องไม่ใช้วิธีทำให้เจือจาง (dilution)” รัฐมนตรีว่าการกระทรวงอุตสาหกรรมจึงออกประกาศ ดังต่อไปนี้

ข้อ ๑ ประกาศนี้เรียกว่า “ประกาศกระทรวงอุตสาหกรรม เรื่อง กำหนดมาตรฐานควบคุมการระบายน้ำทิ้งจากโรงงาน พ.ศ. ๒๕๖๐”

ข้อ ๒ ประกาศนี้ใช้บังคับตั้งแต่วันที่ ๗ มิถุนายน พ.ศ. ๒๕๖๐ เป็นต้นไป

ข้อ ๓ ให้ยกเลิกประกาศกระทรวงอุตสาหกรรม ฉบับที่ ๒ (พ.ศ. ๒๕๓๗) ออกตามความในพระราชบัญญัติโรงงาน พ.ศ. ๒๕๓๕ เรื่อง กำหนดคุณลักษณะของน้ำทิ้งที่ระบายออกจากโรงงาน ลงวันที่ ๑๔ มิถุนายน พ.ศ. ๒๕๓๕

ข้อ ๔ ในประกาศนี้

“โรงงาน” หมายความว่า โรงงานจำพวกที่ ๑ จำพวกที่ ๒ จำพวกที่ ๓ ตามกฎหมายว่าด้วยโรงงาน

“น้ำทิ้ง” หมายความว่า น้ำที่เกิดจากการประกอบกิจการโรงงาน นำจากการใช้น้ำของโรงงาน หรือน้ำจากกิจกรรมอื่นในโรงงาน ที่ระบายออกจากโรงงาน หรือเขตประกอบการอุตสาหกรรม

ข้อ ๕ มาตรฐานน้ำทิ้ง ต้องมีคุณภาพ ดังต่อไปนี้

๕.๑ ความเป็นกรดและด่าง (pH) ตั้งแต่ ๕.๕ ถึง ๙.๐

๕.๒ อุณหภูมิ (Temperature) ไม่เกิน ๔๐ องศาเซลเซียส

๕.๓ สี (Color) ไม่เกิน ๓๐๐ เอดีเอ็มไอ

๕.๔ ของแข็งละลายน้ำทั้งหมด (Total Dissolved Solids หรือ TDS) มีค่าดังนี้

(๑) กรณีระบายลงแหล่งน้ำ ต้องไม่เกิน ๓,๐๐๐ มิลลิกรัมต่อลิตร

(๒) กรณีระบายลงแหล่งน้ำที่มีค่าของแข็งละลายน้ำทั้งหมดเกินกว่า ๓,๐๐๐ มิลลิกรัมต่อลิตร ค่าของแข็งละลายน้ำทั้งหมดในน้ำทิ้งที่ระบายรายได้ต้องมีค่าเกินกว่าค่าของแข็งละลายน้ำทั้งหมดที่มีอยู่ในแหล่งน้ำนั้นไม่เกิน ๕,๐๐๐ มิลลิกรัมต่อลิตร

ข้อ ๑๐ ให้ประกาศกรมโรงงานอุตสาหกรรม (พ.ศ. ๒๕๓๙) เรื่อง กำหนดคุณลักษณะน้ำทิ้ง
ที่ระบายออกนอกโรงงานใหม่สามแห่งจากที่กำหนดไว้ในประกาศกระทรวงอุตสาหกรรม ฉบับที่ ๒
(พ.ศ. ๒๕๓๙) เรื่อง กำหนดคุณลักษณะของน้ำทิ้งที่ระบายออกจากรังงาน ลงวันที่ ๑๘ กุมภาพันธ์
พ.ศ. ๒๕๔๐ ยังคงบังคับใช้ต่อไปจนกว่าจะมีการยกเลิก

ประกาศ ณ วันที่ ๓๐ พฤษภาคม พ.ศ. ๒๕๖๐
อดิศัย สำนวนาน
รัฐมนตรีว่าการกระทรวงอุตสาหกรรม



ประกาศคณะกรรมการสิ่งแวดล้อมแห่งชาติ
ฉบับที่ ๘ (พ.ศ. ๒๕๓๗)
ออกตามความในพระราชบัญญัติส่งเสริมและรักษาคุณภาพสิ่งแวดล้อมแห่งชาติ
พ.ศ. ๒๕๓๕
เรื่อง กำหนดมาตรฐานคุณภาพน้ำในแหล่งน้ำผิวดิน

อาศัยอำนาจตามความในมาตรา ๑๒ (๑) แห่งพระราชบัญญัติส่งเสริมและรักษาคุณภาพสิ่งแวดล้อมแห่งชาติ พ.ศ. ๒๕๓๕ คณะกรรมการสิ่งแวดล้อมแห่งชาติประกาศกำหนดมาตรฐานคุณภาพน้ำในแหล่งน้ำผิวดินไว้ดังต่อไปนี้

หมวด ๑
บททั่วไป

ข้อ ๑ ในประกาศนี้

“แหล่งน้ำผิวดิน” หมายถึง แม่น้ำ ลำคลอง หนอง บึง ทะเลสาบ อ่างเก็บน้ำ และแหล่งน้ำสาธารณะอื่นๆ ที่อยู่ภายในพื้นแผ่นดิน ซึ่งหมายความรวมถึงแหล่งน้ำสาธารณะที่อยู่ภายในพื้นแผ่นดินบนเกาะด้วย แต่ไม่รวมถึงน้ำบาดาล และในกรณีแหล่งน้ำนั้นอยู่ติดกับทะเล ให้หมายความถึงแหล่งน้ำที่อยู่ภายในปากแม่น้ำหรือปากทะเลสาบปากแม่น้ำและปากทะเลสาบให้ถือแนวเขตตามที่มีการเจ้าทำกำหนด

หมวด ๒

ประเภทและมาตรฐานคุณภาพน้ำในแหล่งน้ำผิวดิน

ข้อ ๒ ให้แบ่งแหล่งน้ำผิวดินออกเป็น ๕ ประเภทคือ แหล่งน้ำประเภทที่ ๑ แหล่งน้ำประเภทที่ ๒ แหล่งน้ำประเภทที่ ๓ แหล่งน้ำประเภทที่ ๔ และแหล่งน้ำประเภทที่ ๕

(๑) แหล่งน้ำประเภทที่ ๑ ได้แก่ แหล่งน้ำที่คุณภาพน้ำมีสภาพตามธรรมชาติโดยปราศจากน้ำทั้งจากกิจกรรมทุกประเภทและสามารถเป็นประโยชน์เพื่อ

- (ก) การอุปโภคและบริโภคโดยตรงผ่านการฆ่าเชื้อโรคตามปกติก่อน
- (ข) การขยายพันธุ์ตามธรรมชาติของสิ่งมีชีวิตระดับพื้นฐาน
- (ค) การอนุรักษ์ระบบนิเวศน์ของแหล่งน้ำ

(๒) แหล่งน้ำประเภทที่ ๒ ได้แก่ แหล่งน้ำที่ได้รับน้ำทั้งจากกิจกรรมบางประเภทและสามารถเป็นประโยชน์เพื่อ

(ก) การอุปโภคและบริโภคโดยต้องผ่านการฆ่าเชื้อโรคตามปกติ และผ่านกระบวนการปรับปรุงคุณภาพน้ำทั่วไปก่อน

(ข) การอนุรักษ์สัตว์น้ำ

(ค) การประมง

(ง) การว่ายน้ำและกีฬาทางน้ำ

(๓) แหล่งน้ำประเภทที่ ๓ ได้แก่ แหล่งน้ำที่ได้รับน้ำทั้งจากกิจกรรมบางประเภทและสามารถเป็นประโยชน์เพื่อ

(ก) การอุปโภคและบริโภคโดยต้องผ่านการฆ่าเชื้อโรคตามปกติ และผ่านกระบวนการปรับปรุงคุณภาพน้ำทั่วไปก่อน

(ข) การเกษตร

(๔) แหล่งน้ำประเภทที่ ๔ ได้แก่ แหล่งน้ำที่ได้รับน้ำทั้งจากกิจกรรมบางประเภทและสามารถเป็นประโยชน์เพื่อ

(ก) การอุปโภคและบริโภคโดยต้องผ่านการฆ่าเชื้อโรคตามปกติ และผ่านกระบวนการปรับปรุงคุณภาพน้ำเป็นพิเศษก่อน

(ข) การอุตสาหกรรม

- (๑๖) โครเมียมเฮกซะวาเลนต์ (Cr Hexavalent) มีค่าไม่เกินกว่า ๐.๐๕ มิลลิกรัมต่อลิตร
- (๑๗) ตะกั่ว (Pb) มีค่าไม่เกิน ๐.๐๕ มิลลิกรัมต่อลิตร
- (๑๘) บรอมไทน์ทั้งหมด (Total Hg) มีค่าไม่เกินกว่า ๐.๐๐๒ มิลลิกรัมต่อลิตร
- (๑๙) สารหนู (As) มีค่าไม่เกินกว่า ๐.๐๑ มิลลิกรัมต่อลิตร
- (๒๐) ไซยาไนด์ (Cyanide) มีค่าไม่เกินกว่า ๐.๐๐๕ มิลลิกรัมต่อลิตร
- (๒๑) แกมมันดาพริ่งสี (Radioactivity) มีค่ารังสีแอลฟา (Alpha) ไม่เกินกว่า ๐.๑ เบคเคอเรลต่อลิตร และรังสีเบตา (Beta) ไม่เกินกว่า ๑.๐ เบคเคอเรลต่อลิตร
- (๒๒) สารฆ่าศัตรูพืชและสัตว์ชนิดที่มีคลอรีนทั้งหมด (Total Organochlorine Pesticides) มีค่าไม่เกินกว่า ๐.๐๕ มิลลิกรัมต่อลิตร
- (๒๓) ดีดีที (DDT) มีค่าไม่เกินกว่า ๑.๐ ไมโครกรัมต่อลิตร
- (๒๔) บีเอชซีชนิดแอลฟา (Alpha-BHC) มีค่าไม่เกินกว่า ๐.๐๒ ไมโครกรัมต่อลิตร
- (๒๕) ดีแอลดี (Dieldrin) มีค่าไม่เกินกว่า ๐.๑ ไมโครกรัมต่อลิตร
- (๒๖) อัลดริน (Aldrin) มีค่าไม่เกินกว่า ๐.๑ ไมโครกรัมต่อลิตร
- (๒๗) เฮปตาคลอร์ (Heptachlor) และเฮปตาคลอร์อีพอกไซด์ (Heptachlorepoxyde) มีค่าไม่เกินกว่า ๐.๒ ไมโครกรัมต่อลิตร
- (๒๘) เอนดริน (Endrin) ไม่สามารถตรวจพบได้ตามวิธีการตรวจสอบที่กำหนด
- ข้อ ๕ คุณภาพน้ำในแหล่งน้ำประเภทที่ ๓ ต้องมีมาตรฐานตาม ข้อ ๔ เว้นแต่
- (๑) ออกซิเจนละลาย มีค่าไม่น้อยกว่า ๔.๐ มิลลิกรัมต่อลิตร
- (๒) บีโอดี มีค่าไม่เกินกว่า ๒.๐ มิลลิกรัมต่อลิตร
- (๓) แบคทีเรียกลุ่มโคลิฟอร์มทั้งหมด มีค่าไม่เกินกว่า ๒๐,๐๐๐ เอ็ม.พี.เอ็น. ต่อ ๑๐๐ มิลลิตร
- (๔) แบคทีเรียกลุ่มฟีคอลโคลิฟอร์ม มีค่าไม่เกินกว่า ๔,๐๐๐ เอ็ม.พี.เอ็น. ต่อ ๑๐๐ มิลลิตร
- ข้อ ๖ คุณภาพน้ำในแหล่งน้ำประเภทที่ ๔ ต้องมีมาตรฐานตามข้อ ๔ (๑) ถึง (๕) และ (๘) ถึง (๘๘) เว้นแต่
- (๑) ออกซิเจนละลาย มีค่าไม่น้อยกว่า ๒.๐ มิลลิกรัมต่อลิตร

- (๕) แหล่งน้ำประเภทที่ ๕ ได้แก่ แหล่งน้ำที่ได้รับน้ำทิ้งจากกิจกรรมบางประเภท และสามารถเป็นประโยชน์เพื่อการคมนาคม
- ข้อ ๓ คุณภาพน้ำในแหล่งน้ำประเภทที่ ๑ ต้องมีสภาพตามธรรมชาติ และสามารถให้ประโยชน์ได้ตามข้อ ๒ (๑)
- ข้อ ๔ คุณภาพน้ำในแหล่งน้ำประเภทที่ ๒ ต้องมีมาตรฐานดังต่อไปนี้
- (๑) ไม่มีวัตถุหรือสิ่งของที่เกิดจากการกระทำของมนุษย์ซึ่งจะทำให้กลิ่นและรสของน้ำเปลี่ยนไปตามธรรมชาติ
- (๒) อุณหภูมิ (Temperature) ไม่สูงกว่าอุณหภูมิตามธรรมชาติเกิน ๓ องศาเซลเซียส
- (๓) ความเป็นกรดและด่าง (pH) มีค่าระหว่าง ๕.๐-๙.๐
- (๔) ออกซิเจนละลาย (DO) มีค่าไม่น้อยกว่า ๖.๐ มิลลิกรัมต่อลิตร
- (๕) บีโอดี (BOD) มีค่าไม่เกินกว่า ๑.๕ มิลลิกรัมต่อลิตร
- (๖) แบคทีเรียกลุ่มโคลิฟอร์มทั้งหมด (Total Coliform Bacteria) มีค่าไม่เกินกว่า ๕,๐๐๐ เอ็ม.พี.เอ็น. ต่อ ๑๐๐ มิลลิตร
- (๗) แบคทีเรียกลุ่มฟีคอลโคลิฟอร์ม (Fecal Coliform Bacteria) มีค่าไม่เกินกว่า ๑,๐๐๐ เอ็ม.พี.เอ็น. ต่อ ๑๐๐ มิลลิตร
- (๘) ไนเตรต (NO₃) ในหน่วยไนโตรเจน มีค่าไม่เกินกว่า ๕.๐ มิลลิกรัมต่อลิตร
- (๙) แอมโมเนีย (NH₃) ในหน่วยไนโตรเจน มีค่าไม่เกินกว่า ๐.๕ มิลลิกรัมต่อลิตร
- (๑๐) ฟีนอล (Phenols) มีค่าไม่เกินกว่า ๐.๐๐๕ มิลลิกรัมต่อลิตร
- (๑๑) ทองแดง (Cu) มีค่าไม่เกินกว่า ๐.๑ มิลลิกรัมต่อลิตร
- (๑๒) นิกเกิล (Ni) มีค่าไม่เกินกว่า ๐.๑ มิลลิกรัมต่อลิตร
- (๑๓) แมงกานีส (Mn) มีค่าไม่เกินกว่า ๑.๐ มิลลิกรัมต่อลิตร
- (๑๔) สังกะสี (Zn) มีค่าไม่เกินกว่า ๑.๐ มิลลิกรัมต่อลิตร
- (๑๕) แคดเมียม (Cd) ในน้ำที่มีความกระด้างในรูปของ CaCO₃ ไม่เกินกว่า ๑๐๐ มิลลิกรัมต่อลิตร มีค่าไม่เกินกว่า ๐.๐๐๕ มิลลิกรัมต่อลิตร และในน้ำที่มีความกระด้างในรูปของ CaCO₃ เกินกว่า ๑๐๐ มิลลิกรัมต่อลิตร มีค่าไม่เกินกว่า ๐.๐๕ มิลลิกรัมต่อลิตร

(๔) การตรวจสอบค่าบีโอดี ให้ใช้วิธีอะไซด์โมดิฟิเคชัน (Azide Modification) ที่อุณหภูมิ ๒๐ องศาเซลเซียส เป็นเวลา ๕ วันติดต่อกัน

(๕) การตรวจสอบค่าเบคทีเรียกลุ่มโคลิฟอร์มทั้งหมดและค่าเบคทีเรียกลุ่มฟีคอลโคลิฟอร์ม ให้ใช้วิธีมัลติเทิล ทิวบ์ เฟอเรนเดชัน เทคนิค (Multiple Tube Fermentation Technique)

(๖) การตรวจสอบค่าไนเตรตในหน่วยไนโตรเจน ให้ใช้วิธีแคดเมียมรีดักชัน (Cadmium Reduction)

(๗) การตรวจสอบค่าแอมโมเนียในหน่วยไนโตรเจน ให้ใช้วิธีดีสทิลเลชันเนสสเลอริเซชัน (Distillation Nesslerization)

(๘) การตรวจสอบค่าฟีนอล ให้ใช้วิธีดีสทิลเลชัน ๔ - อะมิโนแอนติไพรีน (Distillation, 4-Amino antipyrine)

(๙) การตรวจสอบค่าทองแดง นิกเกิล แมงกานีส สังกะสี แคดเมียมโครเมียมชนิดเสกคิวลาชั่น และตะกั่ว ให้ใช้วิธีอะตอมมิก แอซเพชันไดเรกต์ แอสไพเรชัน (Atomic Absorption - Direct Aspiration)

(๑๐) การตรวจสอบค่าโปรททั้งหมด ให้ใช้วิธีอะตอมมิก แอซเพชัน ไดเรกต์ เวปเปอร์ เทคนิค (Atomic Absorption-Cold Vapour Technique)

(๑๑) การตรวจสอบค่าสารหนู ให้ใช้วิธีอะตอมมิก แอซเพชัน แก๊สไซไดรด์ (Atomic Absorption - Gaseous Hydride)

(๑๒) การตรวจสอบค่าไซยาไนด์ ให้ใช้วิธีไพรีดิน บาร์บิพริก แอซิด (Pyridine - Barbituric Acid)

(๑๓) การตรวจสอบค่ากัมมันตภาพรังสี ให้ใช้วิธีโลว์ แปรคราวด์พร็อพอร์ชันนอล เคาน์เตอร์ (Low Background Proportional Counter)

(๑๔) การตรวจค่าสารฆ่าศัตรูพืชและสัตว์ชนิดที่มีคลอรีนทั้งหมด คีทีทีบีเอชซีชนิดแอลฟา คีลตริน อัลตริน เฮปตาคลอโรอีปอกไซด์ และเอนดริน ให้ใช้วิธีแก๊สโครมาโตกราฟี (Gas - Chromatography)

ข้อ ๑๑ การตรวจสอบค่าออกซิเจนละลายให้ใช้ค่าเปอร์เซ็นต์ไทล์ที่ ๒๐ (20th Percentile Value) ส่วนการตรวจสอบค่าบีโอดี เบคทีเรียกลุ่มโคลิฟอร์มทั้งหมด และเบคทีเรียกลุ่มฟีคอลโคลิฟอร์ม ให้ใช้ค่าเปอร์เซ็นต์ไทล์ที่ ๘๐ โดยจำนวนและระยะเวลาสำหรับการเก็บตัวอย่างดังกล่าว ให้เป็นไปตามที่กรมควบคุมมลพิษกำหนด

(๒) บีโอดี มีค่าไม่เกินกว่า ๔.๐ มิลลิกรัมต่อลิตร

ข้อ ๑ คุณภาพน้ำในแหล่งน้ำประเภทที่ ๕ ต้องมีมาตรฐานต่ำกว่าคุณภาพน้ำในแหล่งน้ำประเภทที่ ๔

ข้อ ๘ การกำหนดให้แหล่งน้ำผิวดินแหล่งใดแหล่งหนึ่งเป็นประเภทใดตามข้อ ๒ ให้เป็นไปตามที่กรมควบคุมมลพิษประกาศในราชกิจจานุเบกษา

หมวด ๓

วิธีการเก็บตัวอย่างและตรวจสอบคุณภาพน้ำในแหล่งน้ำผิวดิน

ข้อ ๕ การเก็บตัวอย่างน้ำเพื่อตรวจสอบคุณภาพตามข้อ ๑ ถึง ข้อ ๗ ให้ใช้วิธีการดังต่อไปนี้

(๑) แหล่งน้ำไหล ซึ่งได้แก่ แม่น้ำ ลำคลอง เป็นต้น ให้เก็บที่จุดกึ่งกลางความกว้างของแหล่งน้ำที่ระดับกึ่งกลางความลึก ณ จุดตรวจสอบ เว้นแต่เบคทีเรียกลุ่มโคลิฟอร์มทั้งหมดและเบคทีเรียกลุ่มฟีคอลโคลิฟอร์ม ให้เก็บที่ระดับความลึก ๓๐ เซนติเมตร ณ จุดตรวจสอบ

(๒) แหล่งน้ำนิ่ง ซึ่งได้แก่ ทะเลสาบ หนอง บึง อ่างเก็บน้ำ เป็นต้น ให้เก็บที่ระดับความลึก ๑ เมตร ณ จุดตรวจสอบสำหรับแหล่งน้ำที่มีความลึกเกินกว่า ๒ เมตร และใช้ส่ที่จุดกึ่งกลางความลึก ณ จุดตรวจสอบสำหรับแหล่งน้ำที่มีความลึกไม่เกิน ๒ เมตร เว้นแต่เบคทีเรียกลุ่มโคลิฟอร์มทั้งหมดและเบคทีเรียกลุ่มฟีคอลโคลิฟอร์ม ให้เก็บที่ระดับความลึก ๓๐ เซนติเมตร ณ จุดตรวจสอบ

จุดตรวจสอบตาม (๑) และ (๒) ของแหล่งน้ำที่กำหนดตามข้อ ๘ ให้เป็นไปตามที่กรมควบคุมมลพิษกำหนด

ข้อ ๑๐ การตรวจสอบคุณภาพน้ำตามข้อ ๓ ถึงข้อ ๗ ให้ใช้วิธีการดังต่อไปนี้
ทำการเก็บตัวอย่างน้ำ
(๑) การตรวจสอบอุณหภูมิ ให้ใช้เครื่องวัดอุณหภูมิ (Thermometer) วัดขณะ

(๒) การตรวจสอบค่าความเป็นกรดและด่าง ให้ใช้เครื่องวัดความเป็นกรดและด่างของน้ำ (pH meter) ตามวิธีการหาค่าเบสอิเล็กโตรเมตริก (Electrometric)

(๓) การตรวจสอบค่าออกซิเจนละลาย ให้ใช้วิธีอะไซด์โมดิฟิเคชัน (Azide Modification)

ข้อ ๑๒ การเก็บตัวอย่างน้ำตามข้อ ๙ และการตรวจสอบคุณภาพน้ำตามข้อ ๑๐ จะต้องเป็นไปตามวิธีการมาตรฐานสำหรับการวิเคราะห์น้ำและน้ำเสีย (Standard Methods for Examination of Water and Wastewater) ซึ่ง American Public Health Association และ American Water Works Association กับ Water Pollution Control Federation ของสหรัฐอเมริกา ร่วมกันกำหนดไว้ด้วย

ประกาศ ณ วันที่ ๒๐ มกราคม พ.ศ. ๒๕๓๗

ชวน หลีกภัย

นายกรัฐมนตรี

ประธานคณะกรรมการสิ่งแวดล้อมแห่งชาติ

(ประกาศในราชกิจจานุเบกษา เล่ม ๑๑๑ ตอนที่ ๑๖ ง วันที่ ๒๔ กุมภาพันธ์ ๒๕๓๗)

(๒) ค่า 10^5 สำหรับสารก่อมะเร็งในกลุ่ม ๒เอ (Group 2A) และกลุ่ม ๒บี (Group 2B) ตาม IARC กำหนด หรือกลุ่ม บี (Group B) และกลุ่ม ซี (Group C) ตาม U.S. EPA กำหนด

(๓) ค่า ๑.๐ สำหรับสารไม่ก่อมะเร็ง

ข้อ ๓ สารปนเปื้อนภายในบริเวณโรงงานตามภาคผนวก ๑ หายประเภทนี้ต้องไม่สูงกว่าเกณฑ์การปนเปื้อนในดินและน้ำใต้ดินที่คำนวณจากค่าความเสี่ยงที่อ้างอิงในข้อ ๒ ตามรายละเอียดในภาคผนวกที่ ๑ หายประเภทนี้

สารปนเปื้อนที่ไม่ปรากฏในเกณฑ์การปนเปื้อนในดินและน้ำใต้ดินตามภาคผนวกที่ ๑ หายประเภทนี้ ให้ทำการคำนวณเกณฑ์การปนเปื้อนในดินและน้ำใต้ดินตามภาคผนวกที่ ๒ หายประเภทนี้

ข้อ ๔ ให้ผู้ประกอบการโรงงานตามบัญชีท้ายกฎกระทรวงควบคุมการปนเปื้อนในดินและน้ำใต้ดินภายในบริเวณโรงงาน พ.ศ. ๒๕๕๙ แจ้งข้อมูลของสารเคมีที่ใช้หรือเก็บรักษาภายในบริเวณโรงงาน แนนผังแสดงจุดเก็บตัวอย่างและบ่อส่งผลการนี้ และข้อมูลอื่นที่จำเป็นตามภาคผนวกที่ ๓ หายประเภทนี้ ต่อกรมโรงงานอุตสาหกรรมหรือสำนักงานอุตสาหกรรมจังหวัดที่โรงงานตั้งอยู่ภายในหนึ่งร้อยแปดสิบวัน นับแต่วันเริ่มประกอบกิจการโรงงาน กรณีที่ได้รับใบอนุญาตประกอบกิจการโรงงานมาก่อนวันที่ประกาศนี้ มีผลใช้บังคับ ให้ยื่นข้อมูลและแนบผังดังกล่าวข้างต้นภายในหนึ่งร้อยแปดสิบวันนับแต่วันนี้ประกาศนี้ มีผลใช้บังคับและให้ผู้ประกอบการใช้สารปนเปื้อนในดินและน้ำใต้ดินแนบผังส่งกรมขึ้นข้างต้น แจ้งข้อมูลและแนบผังส่งต่อไปพร้อมกับ การขอต่ออายุใบอนุญาตประกอบกิจการโรงงานทุกครั้ง

ผู้ประกอบการโรงงานตามวรรคหนึ่งต้องจัดทำรายงานเพิ่มเติมเกี่ยวกับข้อมูลและแนบผัง ตามวรรคหนึ่ง ยื่นต่อกรมโรงงานอุตสาหกรรมหรือสำนักงานอุตสาหกรรมจังหวัดที่โรงงานตั้งอยู่ทุกครั้งที่มีการเปลี่ยนแปลงหรือเพิ่มเติมการใช้สารปนเปื้อนภายในบริเวณโรงงาน เพื่อให้พนักงานเจ้าหน้าที่พิจารณา ให้ความเห็นชอบ

ข้อ ๕ การจัดทำรายงานผลการตรวจสอบคุณภาพดินและน้ำใต้ดินที่ผู้ประกอบการโรงงาน ตามข้อ ๔ และข้อ ๕ ของกฎกระทรวงควบคุมการปนเปื้อนในดินและน้ำใต้ดินภายในบริเวณโรงงาน พ.ศ. ๒๕๕๙ จะต้องยื่นต่อกรมโรงงานอุตสาหกรรมหรือสำนักงานอุตสาหกรรมจังหวัดที่โรงงานตั้งอยู่ ให้เป็นไปตามแบบในภาคผนวกที่ ๔ หายประเภทนี้

ข้อ ๖ การจัดทำรายงานเสนอมาตรการควบคุมการปนเปื้อนในดินและน้ำใต้ดินและมาตรการ ลดการปนเปื้อนในดินและน้ำใต้ดินให้ไม่สูงกว่าเกณฑ์การปนเปื้อนในดินและน้ำใต้ดิน ในกรณีที่มีปรากฏ ตามรายงานผลการตรวจสอบคุณภาพดินและน้ำใต้ดินว่า การปนเปื้อนในดินและน้ำใต้ดินในโรงงานใดสูงกว่า เกณฑ์การปนเปื้อนในดินและน้ำใต้ดินตามข้อ ๑๐ แห่งกฎกระทรวงควบคุมการปนเปื้อนในดินและน้ำใต้ดิน ภายในบริเวณโรงงาน พ.ศ. ๒๕๕๙ ให้เป็นไปตามแบบที่กำหนดในภาคผนวกที่ ๕ หายประเภทนี้

ข้อ ๗ วิธีการตรวจสอบคุณภาพดินและน้ำใต้ดินภายในบริเวณโรงงานให้ดำเนินการ ดังนี้

(๑) การตรวจสอบคุณภาพดินให้ใช้วิธี Test Methods of Evaluating Solid Waste, Physical/Chemical Methods (SW-846) ขององค์การพิทักษ์สิ่งแวดล้อมแห่งประเทศสหรัฐอเมริกา (United States Environmental Protection Agency) หรือวิธีอื่นที่กรมโรงงานอุตสาหกรรมเห็นชอบ

ประกาศกระทรวงอุตสาหกรรม

เรื่อง กำหนดเกณฑ์การปนเปื้อนในดินและน้ำใต้ดิน การตรวจสอบคุณภาพดินและน้ำใต้ดิน การแจ้งข้อมูล รวมทั้งการจัดการภายในโรงงานและการตรวจสอบคุณภาพดินและน้ำใต้ดิน และรายงานเสนอ มาตรการควบคุมและมาตรการลดการปนเปื้อนในดินและน้ำใต้ดิน

พ.ศ. ๒๕๕๙

โดยที่เป็นการสมควรกำหนดเกณฑ์การปนเปื้อนในดินและน้ำใต้ดิน การตรวจสอบคุณภาพดิน และน้ำใต้ดิน การแจ้งรายละเอียดเกี่ยวกับข้อมูลเพื่อประโยชน์ในการทำเหมืองแร่ การปนเปื้อนในดิน และน้ำใต้ดิน และการควบคุมการปนเปื้อนในดินและน้ำใต้ดิน เช่น สารเคมีที่ใช้หรือเก็บรักษาภายใน บริเวณโรงงาน แนนผังแสดงจุดเก็บตัวอย่างและบ่อส่งผลการนี้และข้อมูลอื่นที่จำเป็น การจัดทำรายงาน ผลการตรวจสอบคุณภาพดินและน้ำใต้ดิน และรายงานเสนอมาตรการควบคุมการปนเปื้อนในดินและน้ำใต้ดิน และมาตรการลดการปนเปื้อนในดินและน้ำใต้ดิน

อาศัยอำนาจตามความในข้อ ๒ ข้อ ๘ ข้อ ๙ และข้อ ๑๑ แห่งกฎกระทรวงควบคุม การปนเปื้อนในดินและน้ำใต้ดินภายในบริเวณโรงงาน พ.ศ. ๒๕๕๙ รัฐมนตรีว่าการกระทรวงอุตสาหกรรม ออกประกาศไว้ ดังต่อไปนี้

ข้อ ๑ ในประกาศนี้

“สารก่อมะเร็ง” หมายถึง สารปนเปื้อนตามที่ระบุในกฎกระทรวงควบคุมการปนเปื้อนในดิน และน้ำใต้ดินภายในบริเวณโรงงาน พ.ศ. ๒๕๕๙ ที่เกี่ยวข้องกับสารเคมีระบุในคน ตามที่กำหนดไว้ ดังนี้

- (๑) องค์การวิจัยระหว่างประเทศเกี่ยวกับโรคมะเร็ง (International Agency for Research on Cancer - IARC) ซึ่งได้แก่สารในกลุ่ม ๑ (Group 1) กลุ่ม ๒เอ (Group 2A) และกลุ่ม ๒บี (Group 2B) หรือ
- (๒) องค์การพิทักษ์สิ่งแวดล้อมแห่งประเทศสหรัฐอเมริกา (United States Environmental Protection Agency - U.S. EPA) ซึ่งได้แก่สารในกลุ่ม เอ (Group A) กลุ่ม บี (Group B) และกลุ่ม ซี (Group C)

“สารไม่ก่อมะเร็ง” หมายถึง สารปนเปื้อนตามที่ระบุในกฎกระทรวงควบคุมการปนเปื้อนในดิน และน้ำใต้ดินภายในบริเวณโรงงาน พ.ศ. ๒๕๕๙ ที่มีการระบุค่าพิษวิทยาพื้นฐาน ได้แก่ Reference Dose “ค่าความเสี่ยง” หมายถึง ระดับความเสี่ยงต่อสุขภาพที่ยอมรับได้จากการรับสารไม่ก่อมะเร็ง และระดับความเสี่ยงที่ยอมรับได้ต่อการเกิดมะเร็งในคนจากการรับสารก่อมะเร็ง เพื่อใช้อ้างอิง ในการคำนวณเกณฑ์การปนเปื้อน

- ข้อ ๒ การคำนวณเกณฑ์การปนเปื้อนในดินและน้ำใต้ดินให้ใช้ค่าความเสี่ยงอ้างอิง ดังนี้
- (๑) ค่า 10^5 สำหรับสารก่อมะเร็งในกลุ่ม ๑ ตาม IARC กำหนดหรือ กลุ่ม เอ (Group A) ตาม U.S. EPA กำหนด

การเป็นเงื่อนไข ผู้ประกอบกิจการโรงงานต้องดำเนินการตรวจสอบคุณภาพดินและน้ำใต้ดินภายในบริเวณโรงงาน โดยละเอียดต่อไปทันที

ข้อ ๑๒ การติดตั้งบ่อสังเกตการณ์ตามข้อ ๑๐ จะต้องให้มีระดับความลึกของบ่อจากการระดับน้ำใต้ดินลงไปมากพอเพื่อให้มีปริมาณน้ำใต้ดินอยู่ในบ่อดังกล่าวเพียงพอเพื่อดำเนินการเก็บตัวอย่างน้ำใต้ดินได้

ข้อ ๑๓ เพื่อเป็นประโยชน์ในการดำเนินการตามข้อ ๑๐

(๑) ในกรณีที่ผู้ประกอบกิจการโรงงาน มีการติดตั้งบ่อสังเกตการณ์ก่อนประกอบใช้น้ำใช้บังคับ ถ้าตำแหน่งและความลึกของบ่อสังเกตการณ์ดังกล่าวสอดคล้องกับวัตถุประสงค์ของประกาศนี้ ผู้ประกอบกิจการโรงงานอาจใช้บ่อสังเกตการณ์นั้นเก็บตัวอย่างน้ำใต้ดินก็ได้

(๒) ผู้ประกอบกิจการโรงงานอาจใช้บ่อสังเกตการณ์ที่อยู่นอกพื้นที่โรงงานของตนเป็นบ่อสังเกตการณ์ที่ใช้เป็นบ่ออ้างอิง (Up-gradient) โดยไม่ต้องติดตั้งบ่อสังเกตการณ์เพิ่มเติมก็ได้ หากบ่อดังกล่าวมีตำแหน่งความลึกและมีแนวของทิศทางกระไหลของน้ำใต้ดินที่เหมาะสมและผู้ประกอบกิจการโรงงานสามารถเข้าไปเก็บตัวอย่างหรือแสดงแลวิเคราะห์ที่สอดคล้องกับวัตถุประสงค์ของประกาศนี้ได้

ประกาศนี้ให้ใช้บังคับตั้งแต่วันถัดจากวันประกาศในราชกิจจานุเบกษาเป็นต้นไป

ประกาศ ณ วันที่ ๓๑ ตุลาคม พ.ศ. ๒๕๕๙

อรรถชกา สันญะเรือง

รัฐมนตรีว่าการกระทรวงอุตสาหกรรม

(๒) การตรวจสอบคุณภาพน้ำใต้ดินให้ใช้วิธี Standard Methods for the Examination of Water and Wastewater ซึ่งสมาคมสุขภาพของประชาชนอเมริกัน (American Public Health Association - APHA) สมาคมการประปาแห่งสหรัฐอเมริกา (American Water Works Association) และ Water Environment Federation ของสหรัฐอเมริกา ร่วมกับนักกำหนด หรือวิธีอื่นที่กรมโรงงานอุตสาหกรรมเห็นชอบ

หลักเกณฑ์การตรวจสอบคุณภาพดินและน้ำใต้ดินภายในบริเวณโรงงานให้เป็นไปตามภาคผนวกที่ ๖ หายประกาศนี้

ข้อ ๘ การตรวจสอบคุณภาพดินและน้ำใต้ดินต้องมีการเก็บตัวอย่างดินและน้ำใต้ดินตามคู่มือที่อธิบดีกรมโรงงานอุตสาหกรรมกำหนดโดยประกาศในราชกิจจานุเบกษา

ข้อ ๙ กรณีที่ผู้ประกอบกิจการโรงงานตามบัญชีท้ายกฎกระทรวงควบคุมการปนเปื้อนในดินและน้ำใต้ดินภายในบริเวณโรงงาน พ.ศ. ๒๕๕๙ เห็นว่าโรงงานของตนไม่มีกิจกรรมหรือไม่มีการใช้หรือเก็บรักษาสารเคมี ของเสีย หรือสิ่งอื่นใดภายในบริเวณโรงงาน ซึ่งอาจก่อให้เกิดอันตรายต่อสุขภาพอนามัยและสิ่งแวดล้อมและอาจก่อให้เกิดการปนเปื้อนในดินและน้ำใต้ดิน ผู้ประกอบกิจการโรงงานอาจแสดงเหตุผลโดยแจ้งเป็นหนังสือต่อกรมโรงงานอุตสาหกรรมหรือสำนักงานอุตสาหกรรมจังหวัดที่โรงงานตั้งอยู่ เพื่อขอไม่ดำเนินการเก็บตัวอย่างดินและน้ำใต้ดิน และให้ถือว่ากรมโรงงานอุตสาหกรรมจังหวัดที่โรงงานตั้งอยู่ เป็นผู้ดำเนินการเก็บตัวอย่างดินและน้ำใต้ดิน และให้ถือว่ากรมโรงงานอุตสาหกรรมจังหวัดที่โรงงานตั้งอยู่ เป็นผู้ดำเนินการเก็บตัวอย่างดินและน้ำใต้ดินตามกฎกระทรวงควบคุมการปนเปื้อนในดินและน้ำใต้ดิน การปนเปื้อนในดินและน้ำใต้ดินภายในบริเวณโรงงาน พ.ศ. ๒๕๕๙ ทั้งนี้ กรมโรงงานอุตสาหกรรมหรือสำนักงานอุตสาหกรรมจังหวัดแล้วแต่กรณี อาจตรวจสอบความถูกต้องของการแจ้งดังกล่าวภายหลังได้

ในการนี้ที่การแจ้งในวรรคหนึ่งไม่ถูกต้องตามความเป็นจริง ให้ถือว่าผู้ประกอบกิจการโรงงานนั้นไม่ได้จัดทำมีการตรวจสอบคุณภาพดินและน้ำใต้ดิน และได้ดำเนินการตามกฎกระทรวงควบคุมการปนเปื้อนในดินและน้ำใต้ดิน

ข้อ ๑๐ เพื่อประโยชน์ในการดำเนินการตามกฎกระทรวงควบคุมการปนเปื้อนในดินและน้ำใต้ดินภายในบริเวณโรงงาน พ.ศ. ๒๕๕๙ ผู้ประกอบกิจการโรงงานตามบัญชีท้ายกฎกระทรวงดังกล่าวต้องแสดงข้อมูลได้ว่าตนเองได้ดำเนินการติดตั้งบ่อสังเกตการณ์สำหรับการตรวจวิเคราะห์ดินและน้ำใต้ดินภายในบริเวณโรงงาน ซึ่งประกอบไปด้วยบ่อสองประเภท คือ บ่อที่อยู่ในตำแหน่งหน้าเพื่อใช้เป็นบ่ออ้างอิง (Up-gradient) และบ่อท้ายน้ำเพื่อใช้ในการติดตามตรวจสอบการปนเปื้อนจากการกระบวนการ (Down-gradient) โดยให้ครอบคลุมพื้นที่โรงงานที่มีศักยภาพก่อให้เกิดการปนเปื้อนแล้ว

ข้อ ๑๑ การดำเนินการตามข้อ ๑๐ หากระดับน้ำใต้ดินเฉลี่ยในพื้นที่สถานประกอบการโรงงานอยู่ต่ำกว่าผิวดินเกินกว่าสิบห้าเมตร และพิสูจน์โดยวิธีการที่ยอมรับได้ว่ามีชั้นหินแข็งอยู่ที่พื้นที่โรงงานจนไม่สามารถเจาะดินและทำการติดตั้งบ่อสังเกตการณ์เพื่อเก็บตัวอย่างน้ำใต้ดินได้ด้วยวิธีการปกติ ให้ผู้ประกอบกิจการโรงงานเก็บตัวอย่างดินชั้นบนก่อน ถ้าพบว่าดินชั้นบนดังกล่าวมีสารปนเปื้อนเกินกว่าเกณฑ์

ลำดับที่	ชื่อสาร	เลขทะเบียน ซีไอเอส (CAS No.)	เกณฑ์การปนเปื้อน	
			ดิน (มก./กก.)	น้ำใต้ดิน (มก./ล.)
๒๒	บิวทานอล (Butanol)	๗๑-๓๖-๓	๑,๐๐๐	๒๔๐
๒๓	บิวทิลเบนซีสฟทาเลท (Butyl benzyl phthalate)	๘๕-๖๘-๗	๐.๓	๔๘
๒๔	แคดเมียม (Cadmium)	๗๔๔๐-๔๓-๙	๘๑๐	๒.๐
๒๕	คาร์บาโซล (Carbazole)	๘๖-๗๔-๘	๘๒	๒.๐
๒๖	คาร์บอนไดซัลไฟด์ (Carbon disulfide)	๗๕-๑๕-๐	๓๐	๔.๐
๒๗	คาร์บอนเตตระคลอไรด์ (Carbon tetrachloride)	๕๖-๒๓-๕	๕.๓	๐.๔
๒๘	คลอริเดน (Chlordane)	๕๗-๗๔-๙	๑๑๐	๐.๐๔
๒๙	พาราคลอโรแอนิลีน (p - Chloroaniline)	๑๐๖-๔๗-๘	๓๒๕	๙.๕
๓๐	คลอโรเบนซีน (Chlorobenzene)	๑๐๘-๙๐-๗	๔๖๐	๔๘
๓๑	คลอโรไธโมล (Chlorobromomethane)	๑๒๔-๔๘-๑	๒๐	๐.๖
๓๒	คลอโรฟอร์ม (Chloroform)	๖๗-๖๖-๓	๑,๐๐๐	๔.๐
๓๓	๒-คลอโรฟีนอล (2-Chlorophenol)	๙๕-๕๗-๘	๔๒๐	๑๒
๓๔	โครเมียม (Chromium)	๗๔๔๐-๔๗-๓	๖๔๐	๖.๐
๓๕	โครเมียม (III) (Chromium (III))	๑๖๐๖๕-๘๓-๑	๑,๐๐๐	๔๐
๓๖	โครเมียม (VI) (Chromium (VI))	๑๘๕๔๐-๒๙-๙	๖๔๐	๖.๐
๓๗	โครซีน (Chrysene)	๒๑๘-๐๑-๙	๒๒๐	๗.๐
๓๘	ไซยาไนด์ (Cyanide)	๕๗-๑๒-๕	๓๕	๕.๐
๓๙	๒,๔-ดี (2,4-D)	๙๔-๗๕-๗	๑๒,๐๐๐	๑๒
๔๐	ดีดีที (DDD)	๗๒-๕๔-๘	๗.๐	๐.๒
๔๑	ดีดีอี (DDE)	๗๒-๕๕-๙	๐.๐๐๑	๐.๑
๔๒	ดีดีที (DDT)	๕๐-๒๙-๓	๑๒๐	๐.๑
๔๓	ไดเบนซี(เอ)แอนทราซีน (Dibenz(a,h)anthracene)	๕๓-๗๐-๓	๐.๒๒	๐.๐๑
๔๔	ไดนอร์มอลบิวทิลสฟทาเลท (Di-n-butyl phthalate)	๘๔-๗๕-๒	๑,๐๐๐	๒๔
๔๕	๑,๒-ไดคลอโรเบนซีน (1,2-Dichlorobenzene)	๙๕-๕๐-๑	๑,๐๐๐	๒๑
๔๖	๑,๓-ไดคลอโรเบนซีน (1,3-Dichlorobenzene)	๕๔๑-๗๓-๑	๑,๐๐๐	๒๑
๔๗	๑,๔-ไดคลอโรเบนซีน (1,4-Dichlorobenzene)	๑๐๖-๔๖-๗	๑,๐๐๐	๐.๒

ภาคผนวกที่ ๑
ตารางเกณฑ์การปนเปื้อนในดินและน้ำใต้ดินภายในบริเวณโรงงาน

ลำดับที่	ชื่อสาร	เลขทะเบียน ซีไอเอส (CAS No.)	เกณฑ์การปนเปื้อน	
			ดิน (มก./กก.)	น้ำใต้ดิน (มก./ล.)
๑	อะซิแนฟทิน (Acenaphthene)	๘๓-๓๒-๙	๑,๐๐๐	๑๔๐
๒	อะซีโตน (Acetone) หรือ ๒-โพรพานอน (2-Propanone)	๖๗-๖๕-๑	๑,๐๐๐	๒๓๐
๓	อัลดริน (Aldrin)	๓๐๙-๐๐-๒	๐.๑	๐.๐๐๓
๔	แอนทราซีน (Anthracene)	๑๒๐-๑๒-๗	๑,๐๐๐	๗๒
๕	แอนติโมนี (Antimony)	๗๔๔๐-๓๖-๐	๑,๐๐๐	๑.๐
๖	อาร์เซนิก หรือสารหนู (Arsenic)	๗๔๔๐-๓๘-๒	๒๗	๐.๑
๗	แอสเบสตอส (Asbestos*)	๑๓๓๒-๒๑-๔	๑.๐	-
๘	อะทราซีน (Atrazine)	๑๘๑๒-๒๔-๙	๑๑๐	๐.๐๒
๙	แบเรียม (Barium)	๗๔๔๐-๓๙-๓	๑,๐๐๐	๑๖๐
๑๐	เบนโซ(เอ)แอนทราซีน (Benz(a)anthracene)	๕๖-๕๕-๓	๕.๕	๐.๐๑
๑๑	เบนซีน (Benzene)	๗๑-๔๓-๒	๑๕	๐.๒
๑๒	เบนโซ(บี)ฟลูออแรนทีน Benz(b)fluoranthene	๒๐๕-๙๙-๒	๒.๒	๐.๑
๑๓	เบนโซ(เค)ฟลูออแรนทีน Benz(k)fluoranthene	๒๐๗-๐๘-๙	๒๒	๐.๗
๑๔	กรดเบนโซอิก (Benzoic acid)	๖๕-๘๕-๐	๑,๐๐๐	๑๐๐
๑๕	เบนโซ(เอ)ไพรีน (Benzo(a)pyrene)	๕๐-๓๒-๘	๒.๙	๐.๐๑
๑๖	เบนโซ(จี)ฟลูออรีนีน (Benzo(g,h,i)perylene)	๑๙๑-๒๔-๒	๑,๐๐๐	๗๒
๑๗	เบอริลียม (Beryllium)	๗๔๔๐-๔๑-๗	๑๓	๐.๐๑
๑๘	บิส(๒-คลอโรโรเมทิล)อีเธอร์ (Bis(2-chloroethyl)ether)	๑๑๑-๔๔-๔	๕๒	๐.๐๔
๑๙	บิส(๒-เอทิลเฮกซิล)ฟทาเลท (Bis(2-ethylhexyl)phthalate)	๑๑๓-๘๑-๗	๑๑๗	๓.๕
๒๐	โบรมไดคลอโรมีเทน (Bromodichloromethane)	๗๕-๒๗-๔	๔๒๖	๐.๘
๒๑	โบรมีโนฟอร์ม (Bromofom) หรือ ไตรโบรมีเทน (Tribromomethane)	๗๕-๒๕-๒	๑,๐๐๐	๖.๐

ลำดับที่	ชื่อสาร	เลขทะเบียน ชื่อเอส (CAS No.)	เกณฑ์การประเมิน	
			ดิน (มก./กก.)	น้ำใต้ดิน (มก./ล.)
๗๕	อัลฟา-เอชซีเอช (α-HCH) หรืออัลฟา-บีเอชซี (α-BHC)	๓๑๙-๘๔-๖	๐.๓	๐.๐๑
๗๖	เบตา-เอชซีเอช (β-HCH) หรือเบตา- บีเอชซี (β-BHC)	๓๑๙-๘๕-๗	๐.๙	๐.๐๓
๗๗	แกมมา-เอชซีเอช (γ-HCH) หรือ ลินเดน (lindane)	๕๘-๘๘-๙	๒๙	๐.๐๔
๗๘	เฮกซะคลอโรไซโคลเพนเตไดเอน (Hexachlorocyclopentadiene)	๗๗-๔๗-๔	๑.๖	๘.๐
๗๙	เฮกซะคลอโรไซเคน (Hexachloroethane)	๖๗-๗๒-๑	๑๑๗	๒.๐
๘๐	อินดิน (๑,๒,๓-ซิติ)ไพเรน (indeno(1,2,3-cd)pyrene	๑๘๙-๓๙-๕	๒.๒	๐.๑
๘๑	ไอโซฟอโรน (isophorone)	๗๘-๕๙-๑	๑,๐๐๐	๕.๑
๘๒	เลด หรือ ตะกั่ว (Lead)	๗๔๓๙-๙๒-๑	๗๕๐	๔.๐
๘๓	แมงกานีส (Manganese)	๗๔๓๙-๙๖-๕	๓๒,๐๐๐	๓๓
๘๔	เมอร์คิวรี หรือปรอท (Mercury)	๗๔๓๙-๙๗-๖	๖๑๐	๐.๗
๘๕	เมทานอล (Methanol)	๖๗-๕๖-๑	๑,๐๐๐	๖๐
๘๖	เมทอกซีคลอรี (Methoxychlor)	๗๒-๔๓-๕	๔๑๖	๑๒
๘๗	เมทิลโบรมได์ (Methyl bromide)	๗๔-๘๓-๙	๑๑๖	๓.๐
๘๘	เมทิลีนคลอไรด์ (Methylene chloride) หรือไดคลอโรมีเทน (Dichloromethane)	๗๕-๐๙-๒	๒๑๐	๖.๐
๘๙	๒-เมทิลฟีนอล (2-methylphenol) หรือ ออร์โท-ครีซอล (o-cresol)	๙๕-๔๘-๗	๑,๐๐๐	๙.๕
๙๐	๒-เมทิลแนฟทาเลิน (2-Methylnaphthalene)	๙๑-๕๗-๖	๑,๐๐๐	๖.๐
๙๑	เมทิล เติร์ท-บิวทิล อีเทอร์ (Methyl tert-butyl ether)	๑๖๓๔-๐๔-๔	๑,๐๐๐	๒๔
๙๒	แนฟทาเลิน (Naphthalene)	๙๑-๒๐-๓	๑,๐๐๐	๔.๘
๙๓	นิกเกิล (Nickel)	๗๔๔๐-๐๒-๐	๔๑,๐๐๐	๕.๐
๙๔	ไนโตรเบนซีน (Nitrobenzene)	๙๘-๙๕-๓	๔๖	๑.๒
๙๕	เอน-ไนโตรไซด์ฟีนิลามีน (N-Nitrosodiphenylamine)	๘๖-๓๐-๖	๓๓๕	๑๐
๙๖	เอ็น-ไนโตรไซด์-เอ็น-โพรพิลเอมีน (N-Nitrosodi-n-propylamine)	๖๒๑-๖๔-๗	๐.๒	๐.๐๑

ลำดับที่	ชื่อสาร	เลขทะเบียน ชื่อเอส (CAS No.)	เกณฑ์การประเมิน	
			ดิน (มก./กก.)	น้ำใต้ดิน (มก./ล.)
๔๘	๓,๓-ไดคลอโรเบนซีน (3,3-Dichlorobenzidine)	๙๑-๙๔-๑	๔.๐	๐.๑
๔๙	๑,๑-ไดคลอโรอีเทน (1,1-Dichloroethane)	๗๕-๓๔-๓	๑,๐๐๐	๒.๔
๕๐	๑,๒-ไดคลอโรอีเทน (1,2-Dichloroethane)	๑๐๗-๐๖-๒	๗.๖	๐.๕
๕๑	๑,๑-ไดคลอโรเอทิลีน (1,1-Dichloroethylene)	๗๕-๓๕-๔	๑.๒	๐.๑
๕๒	ซิส-๑,๒-ไดคลอโรเอทิลีน (cis-1,2-Dichloroethylene)	๑๕๖-๕๙-๖	๑๕๐	๒.๐
๕๓	ทราน-๑,๒-ไดคลอโรเอทิลีน (trans-1,2-Dichloroethylene)	๑๕๖-๖๐-๕	๒๑๐	๕.๐
๕๔	๒,๔-ไดคลอโรฟีนอล (2,4-Dichlorophenol)	๑๒๐-๘๓-๒	๒๕๔	๗.๒
๕๕	๑,๒-ไดคลอโรโพรเพน (1,2-Dichloropropane)	๗๘-๘๗-๕	๙๒	๐.๗
๕๖	๑,๓-ไดคลอโรโพรเพน (1,3-Dichloropropane)	๑๔๒-๒๘-๙	๔๖๒	๗.๒
๕๗	๑,๓-ไดคลอโรโพรเพน (1,3-Dichloropropene)	๕๕๒๒-๗๕-๖	๑๓	๐.๓
๕๘	ดีลไดริน (Dieldrin)	๖๐-๕๗-๑	๑.๕	๐.๐๐๓
๕๙	ไดเอทิลพทาเลท (Diethyl phthalate)	๘๔-๖๖-๒	๑,๐๐๐	๓๐
๖๐	๒,๔-ไดเมทิลฟีนอล (2,4-Dimethylphenol)	๑๐๕-๖๗-๙	๑,๐๐๐	๔.๘
๖๑	๒,๔-ไดไนโตรฟีนอล (2,4-Dinitrophenol)	๕๑-๒๘-๕	๑๖๒	๕.๐
๖๒	๒,๔-ไดไนโตรโทลูเอิน (2,4-Dinitrotoluene)	๑๒๑-๑๔-๒	๒.๕	๐.๑
๖๓	๒,๖-ไดไนโตรโทลูเอิน (2,6-Dinitrotoluene)	๖๐๖-๒๐-๒	๒.๕	๐.๑
๖๔	ไดนอร์มเอลอกซีลพทาเลท (Di-n-octyl phthalate)	๑๑๗-๘๔-๐	๑,๐๐๐	๔.๘
๖๕	เอนดีซัลเฟน (Endosulfan)	๑๑๕-๒๙-๗	๔๘๕	๔.๘
๖๖	เอนไดริน (Endrin)	๗๒-๒๐-๘	๒.๕	๑.๐
๖๗	เอทิลเบนซีน (Ethylbenzene)	๑๐๐-๔๑-๔	๒๓๐	๒.๐
๖๘	ฟลูออเรนทีน (Fluoranthene)	๒๐๖-๔๔-๐	๑,๐๐๐	๔.๘
๖๙	ฟลูออรีน (Fluorene)	๘๖-๗๓-๗	๑,๐๐๐	๔.๘
๗๐	เฮปตาคลอร์ (Heptachlor)	๗๖-๔๔-๘	๕.๕	๐.๐๑
๗๑	เฮปตาคลอร์ อีพอกไซด์ (Heptachlor epoxide)	๑๐๒๔-๕๗-๓	๒.๗	๐.๐๑
๗๒	เฮกซะคลอโรเบนซีน (Hexachlorobenzene)	๑๑๘-๗๔-๑	๑.๐	๐.๐๔
๗๓	เฮกซะคลอโร-๑,๓-บิวทาไดเอน (Hexachloro-1,3-butadiene)	๘๗-๖๘-๓	๒.๑	๐.๕
๗๔	เอ็น-เฮกเซน (n-Hexane)	๑๑๐-๕๔-๓	๑,๐๐๐	๔.๑

ลำดับที่	ชื่อสาร	เลขทะเบียน ซีเอส (CAS No.)	เกณฑ์การประเมิน	
			ดิน (มก./กก.)	น้ำใต้ดิน (มก./ล.)
๑๑๔	๑,๑,๒-ไตรคลอโรเอเทน (1,1,2-Trichloroethane)	๗๙-๐๐-๕	๑๙	๐.๘
๑๑๕	ไตรคลอโรเอทิลีน (Trichloroethylene)	๗๙-๐๑-๖	๖๑	๔.๔
๑๑๖	๒,๔,๕-ไตรคลอโรฟีนอล (2,4,5-trichlorophenol)	๙๕-๙๕-๔	๑,๐๐๐	๒๔
๑๑๗	๒,๔,๖-ไตรคลอโรฟีนอล (2,4,6-Trichlorophenol)	๘๘-๐๖-๒	๑๕๑	๔.๔
๑๑๘	๑,๓,๕-ไตรเมทิลเบนซีน (1,3,5-Trimethylbenzene)	๑๐๘-๖๗-๘	๑๓๙	๑๒
๑๑๙	วานเดียม (Vanadium)	๗๔๔๐-๖๒-๒	๑,๐๐๐	๑๗
๑๒๐	ไวน์ลอะซิเตต (Vinyl acetate)	๑๐๘-๐๕-๔	๑,๐๐๐	๑๑๙
๑๒๑	ไวน์คลอไรด์ (Vinyl chloride) หรือ คลอไรอีทีน (chloroethene)	๗๕-๐๑-๔	๘.๓	๐.๐๓
๑๒๒	เมตา-ไซลีน (m-Xylene)	๑๐๘-๓๘-๓	๒๑๐	๒๔
๑๒๓	ออโร-ไซลีน (o-Xylene)	๙๕-๔๗-๖	๒๑๐	๒๔
๑๒๔	พารา-ไซลีน (p-Xylene)	๑๐๖-๔๒-๓	๒๑๐	๒๔
๑๒๕	ไซลีน (ทั้งหมด) (Xylene (Total))	๑๓๓๐-๒๐-๗	๒๑๐	๒๔
๑๒๖	ซิงค์ หรือสังกะสี (Zinc)	๗๔๔๐-๖๖-๖	๑,๐๐๐	๑๐

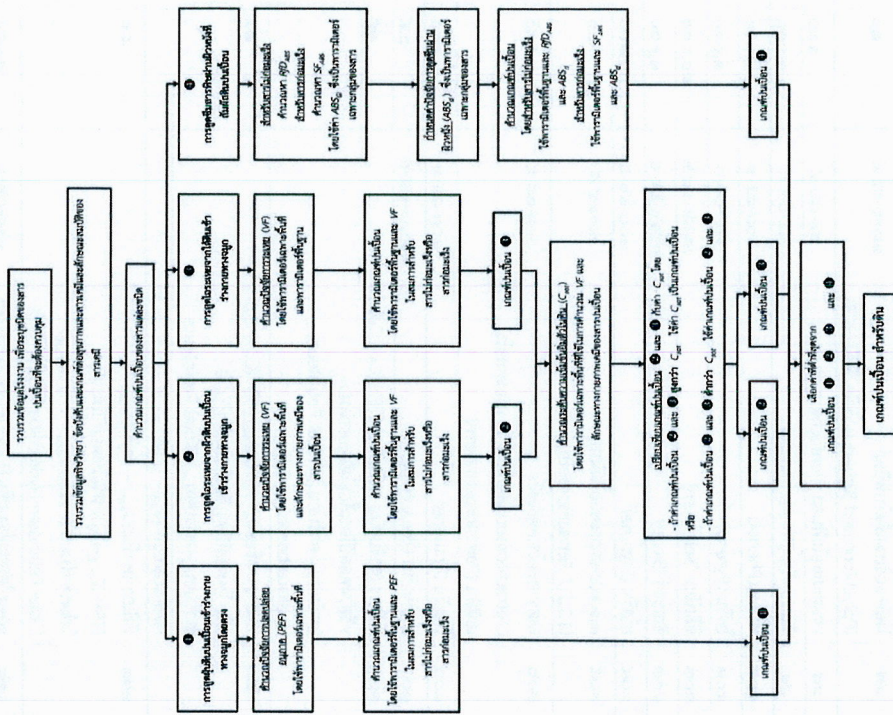
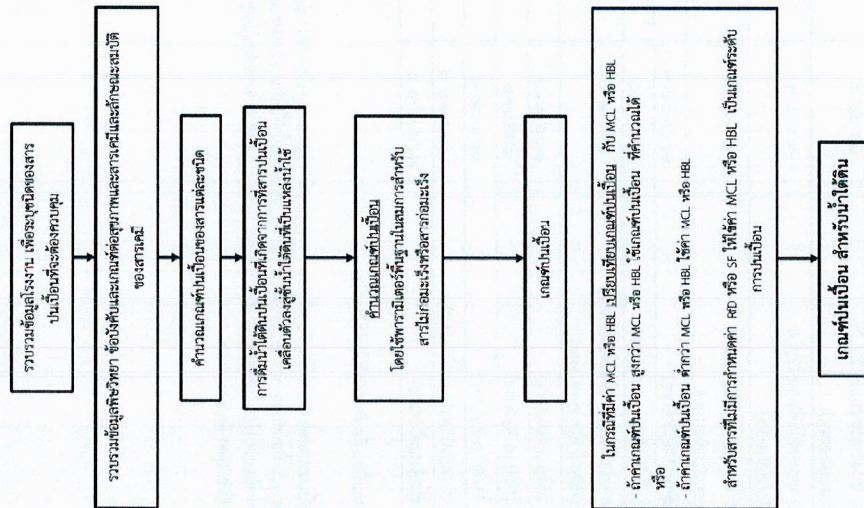
* หน่วยเกณฑ์การประเมิน คือ จำนวนลิตรต่อไร่กรัม

หมายเหตุ

ในการนี้ที่มีการประเมินเบื้องต้นของกรมหรือดำเนินการให้เปรียบเทียบผลการวิเคราะห์ค่าพิษจากจุดเก็บตัวอย่างบ่อน้ำที่ใช้ในการติดตามตรวจสอบการปนเปื้อนกับผลการวิเคราะห์ค่าจากจุดเก็บตัวอย่างบ่อน้ำที่ใช้เป็นอ้างอิงบนทิศทางผลการไหลของน้ำใต้ดินในพื้นที่ โดยค่าที่เอียงเปลี่ยนแปลงจะต้องไม่เกินหนึ่งระดับ และไม่อยู่ตรงช่วงค่าเกณฑ์อนุโลมสูงสุดของมาตรฐานคุณภาพน้ำบาดาลที่ใช้นี้ภาค คือ ๖.๕ - ๙.๒

ลำดับที่	ชื่อสาร	เลขทะเบียน ซีเอส (CAS No.)	เกณฑ์การประเมิน	
			ดิน (มก./กก.)	น้ำใต้ดิน (มก./ล.)
๙๗	โพลีคลอรีเนตเตไทฟีนิลส์ (Polychlorinated Biphenyls) หรือ พซีบี (PCB)	๑๓๓๖-๓๖-๓	๑๐	๐.๑
๙๘	เพนตะคลอโรฟีนอล (Pentachlorophenol)	๘๗-๘๖-๕	๑๑๐	๐.๒
๙๙	ฟีนันทรีน (Phenanthrene)	๘๕-๐๑-๘	๑,๐๐๐	๗๒
๑๐๐	ฟีนอล (Phenol)	๑๐๘-๙๕-๒	๑,๐๐๐	๗๒
๑๐๑	ไพรีน (Pyrene)	๑๒๙-๐๐-๐	๑,๐๐๐	๗๒
๑๐๒	ซีลีเนียม (Selenium)	๗๗๘๒-๔๙-๒	๑๐,๐๐๐	๑๒
๑๐๓	ซิลเวอร์ (Silver)	๗๔๔๐-๒๒-๔	๑,๐๐๐	๑๒
๑๐๔	สไตรีน (Styrene)	๑๐๐-๔๒-๕	๑,๗๐๐	๒๔
๑๐๕	๑,๑,๒-เตตระคลอโรอีเทน (1,1,2,2-Tetrachloroethane)	๗๙-๓๔-๕	๘.๐	๐.๒
๑๐๖	เตตระคลอโรเอทิลีน (Tetrachloroethylene) หรือ เพอร์คลอโร เอทิลีน (Perchloroethylene)	๑๒๗-๑๘-๔	๑๙๐	๐.๙
๑๐๗	โทลูอีน (Toluene)	๑๐๘-๘๘-๓	๕๒๐	๕.๐
๑๐๘	ท็อกซาฟีน (Toxaphene)	๘๐๐๑-๓๕-๒	๑.๕	๐.๐๔
๑๐๙	ทีพีเอช (คาร์บอน-คาร์บอน) (TPH (C ₃ - C ₉)) หรือโททอลปิโตรเลียมไฮโดรคาร์บอน (คาร์บอน-คาร์บอน) (Total Petroleum Hydrocarbon (C ₃ - C ₉))	-	๒๕	๑.๔
๑๑๐	ทีพีเอช (คาร์บอน-คาร์บอน) (TPH (C ₃ - C ₉)) หรือโททอลปิโตรเลียมไฮโดรคาร์บอน (คาร์บอน-คาร์บอน) (Total Petroleum Hydrocarbon (C ₃ - C ₉))	-	๒๕	๑.๗
๑๑๑	ทีพีเอช (คาร์บอน-คาร์บอน) (TPH (C ₃ - C ₉)) หรือโททอลปิโตรเลียมไฮโดรคาร์บอน (คาร์บอน-คาร์บอน) (Total Petroleum Hydrocarbon (C ₃ - C ₉))	-	๘.๐	๐.๑
๑๑๒	๑,๒,๔-ไตรคลอโรเบนซีน (1,2,4-Trichlorobenzene)	๑๒๐-๘๒-๑	๑,๐๐๐	๒๔
๑๑๓	๑,๑,๑-ไตรคลอโรเอเทน (1,1,1-Trichloroethane)	๗๑-๕๕-๖	๑,๔๐๐	๐.๒

๒.๑ วิธีคำนวณเกณฑ์การปนเปื้อนดินภายในบริเวณโรงงาน



หมายเหตุ: RfD_{ABS} หรือ Dermal-Adjusted Reference Dose
 SF_{ABS} หรือ Dermal-Adjusted Cancer Slope Factor
 ABS_{GI} หรือ Gastro-Intestinal Absorption Factor

ภาคผนวกที่ ๓

๓.๑ ตารางนี้ชี้รายละเอียดการจำแนกความเป็นอันตรายของสารเป็น
ข้อจริงงา.....

๑๒ พฤศจิกายน ๒๕๖๓

[illegible]

๑) ระบุเป้าหมาย ปัญหา และโอกาสสำคัญมากกว่าที่จะแสดงให้เห็นทางสถิติที่เป็นแบบแผนขึ้น
๒) กรมเป็นสภากองเรือประมงอยู่หลายกองและพิจารณาเฉพาะกรมประมงที่เกี่ยวข้องกับการเกิด
มะเร็งในคน ดังนั้น

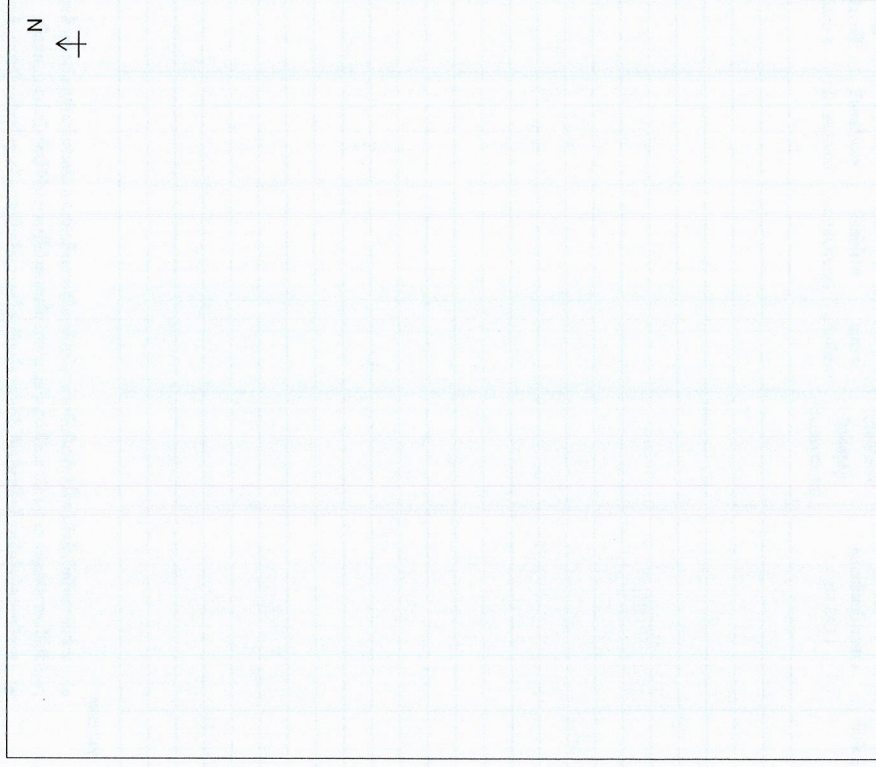
(๑) ตามระบบ IARC คือสารในกลุ่ม Group 1, Group 2A และ Group 2B
(๒) ตามระบบ U.S. EPA คือสารในกลุ่ม Group A, Group B และ Group C
กัมสิทธิ์จำนวนมากกว่าที่จะแสดงได้ในการให้จัดทำเป็นใบแนบเพิ่มเติม

ลงชื่อผู้แจ้งข้อกล่าวหา.....)
 (.....
 ตำแหน่ง.....

ลงชื่อผู้แจ้งข้อกล่าวหา.....)
 (.....
 ตำแหน่ง.....

๓.๔ แผนผังแสดงจุดเก็บตัวอย่างและติดตั้งบ่อสังเกตการณ์

ของโรงงาน.....



หมายเหตุ: โปรดระบุมาตรการส่วน ทิศทางการไหลของน้ำใต้ดิน และพิกัดตำแหน่งบ่อน้ำบาดาล

ลงชื่อผู้แจ้งข้อมูล.....
(.....)
ตำแหน่ง.....

๓.๓ เกณฑ์การปันเปื้อนในดินและน้ำใต้ดิน

ของโรงงาน.....

ข้อมูล ณ วันที่.....

[illegible]

ลงชื่อผู้แจ้งข้อมูล.....
(.....)
ตำแหน่ง.....

ภาคผนวกที่ ๕

๕.๑ มาตรการควบคุมการปนเปื้อนในดินและน้ำใต้ดินและมาตรการลดการปนเปื้อนในดินและน้ำใต้ดิน
ของโรงงาน/บริษัท.....ทะเบียนโรงงานเลขที่.....

ตรวจพบการปนเปื้อนวันที่.....เดือน.....พ.ศ.

ส่งรายงานวันที่.....เดือน.....พ.ศ. ผู้รับผิดชอบ/หน่วยงาน

☐ มาตรการควบคุมการปนเปื้อนในดินและน้ำใต้ดิน ☐ มาตรการลดการปนเปื้อนในดินและน้ำใต้ดิน

ชื่อสารปนเปื้อน/ เลขทะเบียนซีเอส (CAS No.)	กิจกรรม ที่เกี่ยวข้องกับ สารปนเปื้อน	มาตรการ	สรุปขั้นตอนดำเนินการ	ระยะเวลา ดำเนินการ	ระดับการปนเปื้อนในดิน		ระดับการปนเปื้อนในน้ำใต้ดิน	
					ระดับ ที่ตรวจพบ (มก./กก.)	เกณฑ์ การปนเปื้อน (มก./กก.)	ระดับ ที่ตรวจพบ (มก./ล.)	เกณฑ์ การปนเปื้อน (มก./ล.)

ลงชื่อผู้แจ้งข้อมูล.....

(.....)

ตำแหน่ง.....

หมายเหตุ : ๑) มาตรการควบคุมการปนเปื้อนในดินและน้ำใต้ดินและมาตรการลดการปนเปื้อนในดินและน้ำใต้ดินให้ระบุแยกเป็นรายการมาตรการสำหรับดินและน้ำใต้ดินให้ชัดเจน
๒) รายละเอียดขั้นตอนในการดำเนินการและวิธีการดำเนินการสามารถจัดทำเป็นเอกสารแนบเพิ่มเติมได้ พร้อมแนบรายงานผลการวิเคราะห์จากห้องปฏิบัติการ

ภาคผนวกที่ ๕

แบบรายงานผลการตรวจสอบคุณภาพดินและน้ำใต้ดิน

ของโรงงาน/บริษัท.....ทะเบียนโรงงานเลขที่.....

ลักษณะการประกอบกิจการ.....

เก็บตัวอย่างวันที่.....เดือน.....พ.ศ. ตำแหน่งจุดเก็บตัวอย่าง

ชื่อผู้เก็บตัวอย่าง.....ชื่อห้องปฏิบัติการ.....

ส่งรายงานวันที่.....เดือน.....พ.ศ.

ลำดับที่	ชื่อสารปนเปื้อน/ เลขทะเบียนซีเอส (CAS No.)	กิจกรรมที่ เกี่ยวข้องกับ สารปนเปื้อน	ดิน		น้ำใต้ดิน		วิธีการวิเคราะห์	วันที่วิเคราะห์	สรุปผลการ ตรวจสอบ
			เกณฑ์ (มก./กก.)	ผลวิเคราะห์ (มก./กก.)	เกณฑ์ (มก./ล.)	ผลวิเคราะห์ (มก./ล.)			

ลงชื่อผู้แจ้งข้อมูล.....

(.....)

ตำแหน่ง.....

วิธีการวิเคราะห์ อ้างอิงตาม :

หมายเหตุ : หากมีสารปนเปื้อนมากกว่าที่แสดงได้ในตาราง ให้จัดทำเป็นใบแนบเพิ่มเติม พร้อมแนบรายงานผลการวิเคราะห์จากห้องปฏิบัติการ

หลักการตรวจสอบคุณภาพดินและน้ำใต้ดินภายในบริเวณโรงงาน

ข้อ ๒ ระบุมูลของสารประกอบอินทรีย์กำหนดเลขหรือการขึ้นomenclatureการเป็นอินดิเคเตอร์และ
 ระบุถึงพันธะที่ปรากฏในสารประกอบอินทรีย์ของสารที่มีค่าสามารถวิเคราะห์หรือเป็นอินดิเคเตอร์
 สารอินทรีย์ที่มีลักษณะทางเคมีให้พิจารณาเป็นอินดิเคเตอร์และระบุถึงพันธะที่ปรากฏในสารประกอบอินทรีย์

ข้อ ๔ จัดทำบัญชีรายชื่อสารบบเดือนและการจำแนกความเป็นอันรายชื่อสารบบเดือน แดงปฐมเม
การกรเก็บ การช้ ปริมาณงผลิและการจัดการสารบบเดือน เกณฑ์การบเป็นอนในดินและน้ำใต้ดิน และการปริม
แผนผังแสดงจุดเก็บตัวอย่างและติดตั้งบ่อสังเกตการณ์แบบปโมกศผนทที่ ๓ ขึ้นต่อกรมโรงงาน
อุทสากรรมหรือลำน้ำจนอุทสากรรมงัดพิธิโรงงานต้องอยู่ภายในหนึ่งร้อยแปดสิบวัน นับแต่วันเริ่ม
ระชอบกการโรงงาน การมได้ประกอบกิจการโรงงานมาก่อนวันประกาศมให้ใช้บังคับ ใช้ขนอาสาร
ข้างต้นภายในหนึ่งร้อยแปดสิบวันนับแต่วันประกาศมให้ใช้บังคับ และให้แจ้งครังต่อไปพร้อมกับการขอต่อ
อาเป็นอนอุตประอบกการโรงงาน

ข้อ ๕๓ ตีตั้งข้อสังเกตการมีและเก็บตัวอย่างสินค้าและน้ำในดิน เพื่อวิเคราะห์หาความเข้มข้นของสารปนเปื้อนในดินและน้ำในดิน ในการเก็บตัวอย่างดังกล่าวสามารถดำเนินการพร้อมกับภาคีที่ตั้งขึ้นเพื่อส่งเสริมการอนุรักษ์ โดยเก็บตัวอย่างดังกล่าวจากความลึก ๒ ระดับ ได้แก่

(๑) ตัวอย่างสินค้าระดับต้นที่ระดับดั้งเดิม (ไม่มีความหนาของวัสดุปลัด)

(๓) ตัวอย่างดินร่วนต่าง เกือบร้อยทั้งห้าที่ระดับความลึกดินเดียวกันนั้นได้ค้น การเก็บตัวอย่างดินเพื่อตรวจสอบการกัดเซาะได้พบการปนเปื้อนสูงกว่าเกณฑ์การปนเปื้อนในดินตัวอย่างดินระดับบนในเขตที่กำหนด ส่วนในการที่มีการปนเปื้อนสูงกว่าเกณฑ์การปนเปื้อนอาจจำเป็นต้องเฝ้าติดตามระดับที่กว้าง และมีการเก็บดินจากระดับความลึกอื่น ตามความเหมาะสมแล้วเท่านั้น

การเก็บตัวอย่างมาทดสอบทั้งจากปัสสาวะและจากน้ำปัสสาวะ การไม่เจ็บอาจจำเป็นต้องมีความถี่สูงถึง 1 ครั้งต่อวัน

ข้อ ๖ ปรับแก้ข้อความเข้มขึ้นของสารปเปปโตนินดินและน้ำใต้ดินกับเกณฑ์การปนเปื้อนที่ได้จากการคำนวณ

ข้อ ๗ ในกรณีที่มีความจำเป็นของสารป่นก่อนในดินและน้ำใต้ดินสูงจากเกณฑ์การป่นก่อนในดินและน้ำใต้ดินภายในบริเวณโรงงาน ให้ดำเนินการตามมาตรการควบคุมการป่นก่อนในดินและน้ำใต้ดินและผลการตรวจการป่นก่อนในดินและน้ำใต้ดินที่โรงงานเสนอขึ้น เพื่อให้ความเข้มข้นของสารป่นก่อนในดินน้ำไม่สูงเกินค่าที่กำหนดการป่นก่อนดังกล่าว

ของโรงงาน/บริษัท.....ทะเบียนโรงงานเลขที่.....

ส่งรายงานวันที่.....เดือน.....พ.ศ.....ผู้รับผิดชอบ/หน่วยงาน.....

☐ มาตรการควบคุมการปนเปื้อนในดินและน้ำใต้ดิน ☐ มาตรการลดการปนเปื้อนในดินและน้ำใต้ดิน

[illegible]

ลงชื่อผู้แจ้งข้อมูล.....

ตำแหน่ง.....

หมายเหตุ :

- ๑) ผลดำเนินการตามมาตรการควบคุมการปนเปื้อนในดินและน้ำใต้ดินและมาตรการลดการปนเปื้อนในดินและน้ำใต้ดิน
ให้ระบุแยกเป็นรายการการสำหรับดินและน้ำใต้ดินให้ชัดเจน
- ๒) รายละเอียดผลการดำเนินการสามารถจัดทำเป็นเอกสารแนบเพิ่มเติมได้ พร้อมแนบรายงานผลการวิเคราะห์จากห้องปฏิบัติการ