

## บทที่ 2

### ผลการตรวจการปฏิบัติตามมาตรการป้องกันและแก้ไขผลกระทบสิ่งแวดล้อม

ปัจจุบันโครงการโรงแรม นิว แทรเวลลอร์ดจ์ ได้เปิดดำเนินการในส่วนของการขยายขนาดโครงการตามใบอนุญาตให้ประกอบกิจการธุรกิจโรงแรม ตามมาตรา 15 แห่งพระราชบัญญัติโรงแรม พ.ศ. 2547 ใบอนุญาตเลขที่ 11/2564 (แสดงในภาคผนวก ข.) มีรายละเอียดผลการตรวจการปฏิบัติตามมาตรการป้องกันและแก้ไขผลกระทบสิ่งแวดล้อม ดังต่อไปนี้

#### 2.1 ขอบเขตการตรวจสอบผลการปฏิบัติตามมาตรการป้องกันและแก้ไขผลกระทบสิ่งแวดล้อม

การติดตามตรวจสอบการปฏิบัติตามมาตรการป้องกันและแก้ไขผลกระทบสิ่งแวดล้อม (ระยะเปิดดำเนินการ) ฉบับประจำเดือนกรกฎาคม-ธันวาคม 2567 ซึ่งเป็นการจัดทำรายงานฯ โดยบริษัท เนเชอรัล โอเปอเรชั่น จำกัด ได้ดำเนินการตรวจสอบการปฏิบัติตามเงื่อนไขของมาตรการฯ ที่ได้กำหนดไว้ในหนังสือสำนักงานนโยบายและแผนทรัพยากรธรรมชาติและสิ่งแวดล้อม ที่ ทส 1010.5/14560 เรื่อง รายงานการประเมินผลกระทบสิ่งแวดล้อมโครงการ โรงแรม นิว แทรเวลลอร์ดจ์ ลงวันที่ 13 กันยายน 2564 (แสดงไว้ในภาคผนวก ก.)

โดยได้กำหนดขอบเขตการตรวจวัดไว้ 3 ประเภท คือ

- ปฏิบัติตามมาตรการฯ
- ไม่ปฏิบัติตามมาตรการฯ
- ไม่มีข้อมูลการปฏิบัติตามมาตรการฯ

#### 2.2 ผลการตรวจสอบการปฏิบัติตามมาตรการป้องกันและแก้ไขผลกระทบสิ่งแวดล้อม

จากการตรวจสอบการปฏิบัติตามเงื่อนไขของมาตรการป้องกันและแก้ไขผลกระทบสิ่งแวดล้อม ฉบับประจำเดือนกรกฎาคม-ธันวาคม 2567 โดยบริษัท เนเชอรัล โอเปอเรชั่น จำกัด ได้เริ่มติดตามตรวจสอบในรอบนี้เมื่อเดือนกรกฎาคม-ธันวาคม 2567 มีรายละเอียดผลการติดตามตรวจสอบการปฏิบัติตามมาตรการป้องกันและแก้ไขผลกระทบ (ระยะเปิดดำเนินการ) แสดงในตารางที่ 2.2-1

ตารางที่ 2.2-1 ผลการตรวจสอบการปฏิบัติตามมาตรการป้องกันและแก้ไขผลกระทบสิ่งแวดล้อม (ระยะเปิดดำเนินการ) โครงการโรงแรม นิว แทรเวลลอดจ์

มาตรการป้องกันและแก้ไขผลกระทบสิ่งแวดล้อม	การตรวจสอบ			สิ่งอ้างอิง	รายละเอียดการปฏิบัติตามมาตรการ	ปัญหา อุปสรรค และการแก้ไข
	ปฏิบัติ	ไม่ปฏิบัติ	ไม่มีข้อมูล			
<b>1. ทรัพยากรสิ่งแวดล้อมทางกายภาพ</b> <b>1.1 ภูมิประเทศและภูมิสัณฐาน</b> 1. จัดให้มีเจ้าหน้าที่ดูแลรักษาความเป็นระเบียบเรียบร้อยภายในโครงการให้อยู่ในสภาพดีอยู่เสมอ	√			-	- โครงการได้มีการดูแลรักษาความเป็นระเบียบเรียบร้อยและให้อยู่ในสภาพดีอยู่เสมอ	
2. จัดให้มีการดูแลต้นไม้และพื้นที่สีเขียวบริเวณต่างๆ ให้อยู่ในสภาพดีและสวยงามอยู่เสมอ	√			รูปที่ 2-1	- โครงการจัดให้มีคนสวนคอยดูแลรดน้ำต้นไม้ ตัดหญ้า พรวนดิน ใส่ปุ๋ย เพื่อให้ต้นไม้มีความเจริญเติบโตสวยงามอยู่เสมอ	
<b>1.2 ทรัพยากรดิน และการชะล้างพังทลายของดิน</b> 1. จัดให้มีพื้นที่สีเขียวภายในโครงการอย่างเพียงพอ ปลูกไม้ยืนต้น ไม้พุ่มและไม้คลุมดินชนิดต่างๆ ให้มากที่สุดตามที่ออกแบบไว้	√			รูปที่ 2-1	- โครงการได้มีการปลูกต้นไม้ยืนต้น ไม้พุ่ม รวมถึงไม้คลุมดิน กระจายอยู่รอบโครงการ ทำให้เกิดความร่มรื่น ทั้งนี้ได้มีการดูแลให้อยู่ในสภาพดีและสวยงามอยู่เสมอ	
2. จัดให้มีการดูแลไม้ยืนต้น สนาทหญ้า และไม้พุ่มต่างๆ เพื่อให้มีสภาพที่ดีอยู่เสมอ	√			รูปที่ 2-1	- โครงการได้มีการดูแลต้นไม้ชนิดต่างๆ บริเวณพื้นที่สีเขียวให้มีสภาพที่ดีอยู่เสมอ	

ตารางที่ 2.2-1 (ต่อ) ผลการตรวจสอบการปฏิบัติตามมาตรการป้องกันและแก้ไขผลกระทบสิ่งแวดล้อม (ระยะเปิดดำเนินการ) โครงการโรงแรม นิว แทรเวลลอร์ดจ

มาตรการป้องกันและแก้ไขผลกระทบสิ่งแวดล้อม	การตรวจสอบ			สิ่งอ้างอิง	รายละเอียดการปฏิบัติตามมาตรการ	ปัญหา อุปสรรค และการแก้ไข
	ปฏิบัติ	ไม่ปฏิบัติ	ไม่มีข้อมูล			
<b>1.3 คุณภาพอากาศ</b> 1. ดูแลสภาพถนนและลานจอดรถภายในพื้นที่โครงการให้สะอาดอยู่เสมอ เพื่อป้องกันการฟุ้งกระจายของฝุ่นอันเนื่องมาจากการใช้ถนน	√			-	- โครงการดำเนินการตรวจสอบสภาพถนนและลานจอดรถอย่างสม่ำเสมอให้อยู่ในสภาพดีไม่ชำรุด รวมทั้งให้มีความสะอาดอยู่เสมอ	
2. ติดป้ายห้ามติดเครื่องยนต์ทิ้งไว้บริเวณลานจอดรถยนต์ และให้ดับเครื่องยนต์เมื่อจอดรถแล้ว โดยติดไว้บริเวณที่จอดรถยนต์ เพื่อลดผลกระทบจากควัน และความร้อนที่เกิดจากรถยนต์	√			รูปที่ 2-1 (1)	- โครงการมีเจ้าหน้าที่รักษาความปลอดภัยและอำนวยความสะดวกด้านจราจร รวมทั้งให้มีเจ้าหน้าที่คอยดูแลให้ดับรถทันทีเมื่อมีการจอด แทนการจัดให้มีป้ายห้ามติดเครื่องยนต์ทิ้งไว้	
3. จัดระบบการจราจรในโครงการให้เหมาะสมกับสภาพการจราจรภายนอก และให้มีเจ้าหน้าที่อำนวยความสะดวกบริเวณทางเข้า-ออก โดยเฉพาะชั่วโมงเร่งด่วน เพื่อลดการระบายมลสารทางอากาศจากการจราจร	√			รูปที่ 2-1 (1)	- โครงการจัดให้มีเจ้าหน้าที่รักษาความปลอดภัยบริเวณทางเข้า-ออก เพื่อปฏิบัติหน้าที่อำนวยความสะดวก ให้กับลูกค้าที่เข้ารับบริการ	
4. ติดตั้งหรือปรับปรุงระบบระบายอากาศภายในอาคาร และช่องเปิดระบายอากาศให้เป็นไปตามที่ออกแบบไว้ และเป็นไปตามที่กฎหมายกำหนด	√			รูปที่ 2-1 (5)	- โครงการมีระบบระบายอากาศภายในอาคารและช่องเปิดระบายอากาศเป็นไปตามที่กฎหมายกำหนด	

ตารางที่ 2.2-1 (ต่อ) ผลการตรวจสอบการปฏิบัติตามมาตรการป้องกันและแก้ไขผลกระทบสิ่งแวดล้อม (ระยะเปิดดำเนินการ) โครงการโรงแรม นิว แทรเวลลอร์ดจ

มาตรการป้องกันและแก้ไขผลกระทบสิ่งแวดล้อม	การตรวจสอบ			สิ่งอ้างอิง	รายละเอียดการปฏิบัติตามมาตรการ	ปัญหา อุปสรรค และการแก้ไข
	ปฏิบัติ	ไม่ปฏิบัติ	ไม่มีข้อมูล			
5. จัดให้มีการดูแลและบำรุงรักษาระบบปรับอากาศให้อยู่ในสภาพที่ดีและสะอาด พร้อมใช้งานตลอดเวลา และจัดให้มีการทำความสะอาดเครื่องปรับอากาศอย่างสม่ำเสมอ	√			-	- โครงการมีการดูแลและบำรุงรักษาระบบปรับอากาศให้ใช้งานได้ดีอยู่เสมอ	
6. จำกัดความเร็วของรถยนต์ภายในโครงการให้ใช้ความเร็วไม่เกิน 25 กิโลเมตร/ชั่วโมง เพื่อลดระดับเสียงดังและมลพิษทางอากาศจากรถในโครงการ โดยติดไว้บริเวณด้านหน้าทางเข้า-ออกโครงการ	√			-	- โครงการจัดให้มีเจ้าหน้าที่รักษาความปลอดภัยและอำนวยความสะดวกด้านจราจรคอยควบคุมดูแลความเร็วของรถยนต์ที่วิ่งภายในโครงการเพื่อจำกัดของรถยนต์ไม่ให้เกิน 25 กิโลเมตร/ชั่วโมง เพื่อลดระดับเสียงดังและมลพิษทางอากาศ	
7. จัดให้มีพื้นที่สีเขียวและปลูกต้นไม้โดยรอบพื้นที่โครงการ โดยเฉพาะต้นไม้ทรงสูงและใบหนา เพื่อดูดซับก๊าซคาร์บอนไดออกไซด์ เสียง ฝุ่นละออง และความร้อนที่เกิดจากรถยนต์ เพื่อลดผลกระทบต่อชุมชนโดยรอบ	√			-	- โครงการได้มีการปลูกไม้ยืนต้นในโครงการเพื่อให้สามารถดูดซับก๊าซคาร์บอนไดออกไซด์ เสียง ฝุ่นละออง และความร้อนที่เกิดจากรถยนต์ เพื่อลดผลกระทบต่อชุมชนโดยรอบได้	

ตารางที่ 2.2-1 (ต่อ) ผลการตรวจสอบการปฏิบัติตามมาตรการป้องกันและแก้ไขผลกระทบสิ่งแวดล้อม (ระยะเปิดดำเนินการ) โครงการโรงแรม นิว แทรเวลลอดจ์

มาตรการป้องกันและแก้ไขผลกระทบสิ่งแวดล้อม	การตรวจสอบ			สิ่งอ้างอิง	รายละเอียดการปฏิบัติตามมาตรการ	ปัญหา อุปสรรค และการแก้ไข
	ปฏิบัติ	ไม่ปฏิบัติ	ไม่มีข้อมูล			
1.4 เสียง 1. ห้ามมิให้ดำเนินกิจกรรมใดๆ ที่มีเสียงดังในช่วงเวลาพักผ่อนของชุมชนในช่วงเวลากลางคืน	√			-	- โครงการได้มีการขอความร่วมมือผู้ให้บริการไม่ให้ส่งเสียงดังช่วงเวลากลางคืน เพื่อเป็นการไม่รบกวนของพื้นที่ติด และชุมชนใกล้เคียง	
2. ติดตั้งป้ายจำกัดการใช้เสียงดังในพื้นที่โครงการเพื่อมิให้รบกวนผู้ให้บริการในโครงการรวมถึงพื้นที่ใกล้เคียง		×				- โครงการขอความร่วมมือไม่ให้มีการทำกิจกรรมสังสรรค์ที่มีการรวมกลุ่มการทานอาหารหรือการดื่มในห้องพักช่วงเวลากลางคืน
3. กำหนดความเร็วของรถที่วิ่งภายในโครงการเพื่อลดระดับความดังของเสียงจากรถยนต์โดยติดป้าย “ใช้ความเร็วไม่เกิน 25 กิโลเมตร/ชั่วโมง” ไว้บริเวณด้านหน้าทางเข้า-ออกโครงการ		×				- โครงการจัดให้มีเจ้าหน้าที่รักษาความปลอดภัยและอำนวยความสะดวกด้านจราจรคอยควบคุมดูแลความเร็วของรถยนต์ที่วิ่งภายในโครงการเพื่อจำกัดของรถยนต์ไม่ให้เกิน 25 กิโลเมตร/ชั่วโมง เพื่อลดระดับเสียงดังและมลพิษทางอากาศ

ตารางที่ 2.2-1 (ต่อ) ผลการตรวจสอบการปฏิบัติตามมาตรการป้องกันและแก้ไขผลกระทบสิ่งแวดล้อม (ระยะเปิดดำเนินการ) โครงการโรงแรม นิว แทรเวลลอร์ดจ

มาตรการป้องกันและแก้ไขผลกระทบสิ่งแวดล้อม	การตรวจสอบ			สิ่งอ้างอิง	รายละเอียดการปฏิบัติตามมาตรการ	ปัญหา อุปสรรค และการแก้ไข
	ปฏิบัติ	ไม่ปฏิบัติ	ไม่มีข้อมูล			
4. ติดป้ายห้ามติดเครื่องยนต์ทิ้งไว้บริเวณลานจอดรถยนต์ และให้ดับเครื่องยนต์เมื่อจอดเสร็จแล้ว โดยติดไว้บริเวณที่จอดรถยนต์ เพื่อลดผลกระทบจากควัน เสียง และความร้อนที่เกิดจากรถยนต์		×				- โครงการยังไม่ได้ทำการติดตั้งป้ายห้ามติดเครื่องยนต์ทิ้งไว้บริเวณลานจอดรถยนต์ แต่ได้จัดให้มีเจ้าหน้าที่คอยดูแลให้ดับรถทันทีเมื่อมีการจอดรถ
<b>1.5 ความสั่นสะเทือน</b> 1. กำหนดความเร็วของรถที่วิ่งภายในโครงการ เพื่อลดแรงสั่นสะเทือนจากรถยนต์ โดยติดป้าย “ใช้ความเร็วไม่เกิน 25 กิโลเมตร/ชั่วโมง” ไว้บริเวณด้านหน้าทางเข้า-ออกโครงการ	✓			-	- โครงการจัดให้มีเจ้าหน้าที่คอยควบคุมดูแลความเร็วของรถยนต์ที่วิ่งภายในโครงการ เพื่อลดแรงสั่นสะเทือนจากรถยนต์	
2. ห้ามดำเนินการใดๆ ที่ก่อให้เกิดแรงสั่นสะเทือนจนเกิดผลกระทบต่อพื้นที่ข้างเคียง	✓			-	- เนื่องจากโครงการเปิดดำเนินการในรูปแบบโรงแรม จึงไม่มีกิจกรรมที่ส่งผลให้เกิดแรงสั่นสะเทือนเกิดขึ้น	
<b>1.6 ธรณีวิทยาและการเกิดแผ่นดินไหว</b> 1. จัดให้มีข้อควรปฏิบัติเมื่อเกิดเหตุแผ่นดินไหว โดยนำไปติดประกาศให้ทุกคนในโครงการได้รับทราบวิธีปฏิบัติตนได้อย่างถูกต้อง	✓			-	- โครงการมีการประชาสัมพันธ์ข้อควรปฏิบัติตนเมื่อเกิดเหตุแผ่นดินไหว	

ตารางที่ 2.2-1 (ต่อ) ผลการตรวจสอบการปฏิบัติตามมาตรการป้องกันและแก้ไขผลกระทบสิ่งแวดล้อม (ระยะเปิดดำเนินการ) โครงการโรงแรม นิว แทรเวลลอดจ์

มาตรการป้องกันและแก้ไขผลกระทบสิ่งแวดล้อม	การตรวจสอบ			สิ่งอ้างอิง	รายละเอียดการปฏิบัติตามมาตรการ	ปัญหา อุปสรรค และการแก้ไข
	ปฏิบัติ	ไม่ปฏิบัติ	ไม่มีข้อมูล			
<b>1.7 แหล่งน้ำผิวดิน</b> 1. จัดให้มีระบบบำบัดน้ำเสียตามที่ออกแบบ เพื่อบำบัดน้ำเสียให้ได้ตามเกณฑ์มาตรฐานคุณภาพน้ำทิ้งจากอาคารประเภท ข. ก่อนระบายออกสู่ท่อระบายน้ำสาธารณะ	√			รูปที่ 2-1 (2)	- โครงการติดตั้งระบบบำบัดน้ำเสีย เป็นระบบเติมอากาศแบบตะกอนเร่ง (Activated Sludge) เพื่อให้ได้คุณภาพน้ำทิ้งหลังบำบัดแล้วเป็นไปตามเกณฑ์มาตรฐานคุณภาพน้ำทิ้งจากอาคารประเภท ข. ก่อนระบายออกสู่ท่อระบายน้ำสาธารณะ	
2. ตรวจสอบระบบท่อบรรวมน้ำเสียและระบบบำบัดน้ำเสียให้มีสภาพใช้งานได้ดียังสม่ำเสมอ	√			-	- โครงการจัดให้มีเจ้าหน้าที่ติดตามตรวจสอบระบบท่อบรรวมน้ำเสีย และระบบบำบัดน้ำเสีย ให้อยู่ในสภาพใช้งานได้ดียังสม่ำเสมอ	
3. จัดให้มีการตรวจวัดคุณภาพน้ำจากระบบบำบัดน้ำเสียรวมทั้งจุดก่อนเข้าระบบบำบัดฯ และจุดหลังผ่านการบำบัดแล้วจากระบบบำบัดฯ โดยดำเนินการทุกๆ 1 เดือน ตลอดระยะเวลาเปิดดำเนินการ	√			<b>ผลตรวจวัดคุณภาพน้ำทิ้งแสดงไว้ในภาคผนวก ง</b>	- โครงการได้มีการตรวจวัดคุณภาพน้ำเสีย และคุณภาพน้ำทิ้ง โดยทำการตรวจทุก 1 เดือน ทั้ง 3 จุด คือ 1. จุดก่อนเข้าระบบบำบัด (บ่อปรับสภาพน้ำเสีย) 2. จุดหลังผ่านการบำบัดแล้ว (บ่อพักน้ำทิ้งของระบบบำบัดน้ำเสีย)	

ตารางที่ 2.2-1 (ต่อ) ผลการตรวจสอบการปฏิบัติตามมาตรการป้องกันและแก้ไขผลกระทบสิ่งแวดล้อม (ระยะเปิดดำเนินการ) โครงการโรงแรม นิว แทรเวลลอดจ์

มาตรการป้องกันและแก้ไขผลกระทบสิ่งแวดล้อม	การตรวจสอบ			สิ่งอ้างอิง	รายละเอียดการปฏิบัติตามมาตรการ	ปัญหา อุปสรรค และการแก้ไข
	ปฏิบัติ	ไม่ปฏิบัติ	ไม่มีข้อมูล			
					3. บริเวณบ่อกักน้ำทิ้งสุดท้าย	
<b>1.8 แหล่งน้ำใต้ดิน</b> 1. จัดให้มีระบบบำบัดน้ำเสียตามที่ออกแบบ เพื่อบำบัดน้ำเสียให้ได้ตามเกณฑ์มาตรฐานคุณภาพน้ำทิ้งจากอาคารประเภท ข. ก่อนระบายออกสู่ท่อระบายน้ำสาธารณะ	√			รูปที่ 2-1 (2)	- โครงการติดตั้งระบบบำบัดน้ำเสีย เป็นระบบเติมอากาศแบบตะกอนเร่ง (Activated Sludge) ซึ่งหลังบำบัดน้ำเสียที่ได้เป็นไปตามเกณฑ์มาตรฐานคุณภาพน้ำทิ้งจากอาคารประเภท ข. ก่อนระบายออกสู่ท่อระบายน้ำสาธารณะ	
2. ตรวจสอบระบบที่รวบรวมน้ำเสียและระบบบำบัดน้ำเสียให้มีสภาพใช้งานได้ดียิ่งสม่ำเสมอ	√			-	- โครงการกำหนดให้มีเจ้าหน้าที่ คอยตรวจสอบระบบที่รวบรวมน้ำเสียและระบบบำบัดน้ำเสียเป็นประจำให้อยู่ในสภาพใช้งานได้ดียิ่งเสมอ เพื่อให้มีประสิทธิภาพในการบำบัดน้ำเสีย	
3. จัดให้มีการตรวจวัดคุณภาพน้ำจากระบบบำบัดน้ำเสียรวม ทั้งจุดก่อนเข้าระบบบำบัดฯ และจุดหลังผ่านการบำบัดแล้วจากระบบบำบัดฯ โดยดำเนินการทุกๆ 1 เดือน ตลอดระยะเวลาเปิดดำเนินการ	√			ผลตรวจวัดคุณภาพน้ำทิ้งแสดงไว้ในภาคผนวก ง	- โครงการได้มีการตรวจวัดคุณภาพน้ำเสียและคุณภาพน้ำทิ้ง โดยทำการตรวจทุก 1 เดือน ทั้ง 3 จุด คือ 1. จุดก่อนเข้าระบบบำบัด (บ่อปรับสภาพน้ำเสีย)	



ตารางที่ 2.2-1 (ต่อ) ผลการตรวจสอบการปฏิบัติตามมาตรการป้องกันและแก้ไขผลกระทบสิ่งแวดล้อม (ระยะเปิดดำเนินการ) โครงการโรงแรม นิว แทรเวลลอดจ์

มาตรการป้องกันและแก้ไขผลกระทบสิ่งแวดล้อม	การตรวจสอบ			สิ่งอ้างอิง	รายละเอียดการปฏิบัติตามมาตรการ	ปัญหา อุปสรรค และการแก้ไข
	ปฏิบัติ	ไม่ปฏิบัติ	ไม่มีข้อมูล			
					2. จุดหลังผ่านการบำบัดแล้ว (บ่อบำบัดน้ำทิ้งของระบบบำบัดน้ำเสีย) 3. บริเวณบ่อบำบัดน้ำทิ้งสุดท้าย	
<b>2. ทรัพยากรสิ่งแวดล้อมทางชีวภาพ</b> <b>2.1 ทรัพยากรชีวภาพบนบก</b> - ดำเนินการตามมาตรการป้องกันและแก้ไขผลกระทบต่อทรัพยากรด้านกายภาพอย่างเคร่งครัด ได้แก่ มาตรการด้านภูมิประเทศและภูมิทัศน์ ทรัพยากรดินและการชะล้างพังทลายของดิน คุณภาพอากาศ และเสียง เพื่อที่จะไม่ก่อให้เกิดผลกระทบต่อทรัพยากรชีวภาพบนบก	√			-	- โครงการมีการบริหารจัดการด้านสิ่งแวดล้อมภายในโครงการ โดยยึดถือตามมาตรการป้องกันและแก้ไขผลกระทบต่อทรัพยากรด้านกายภาพอย่างเคร่งครัด	
<b>2.2 ทรัพยากรชีวภาพในน้ำ</b> - ดำเนินการตามมาตรการป้องกันและแก้ไขผลกระทบต่อทรัพยากรด้านกายภาพอย่างเคร่งครัด ได้แก่ มาตรการด้านแหล่งน้ำผิวดินและแหล่งน้ำใต้ดิน เพื่อที่จะไม่ก่อให้เกิดผลกระทบต่อทรัพยากรชีวภาพในน้ำ	√			-	- โครงการมีการบริหารจัดการด้านสิ่งแวดล้อมภายในโครงการ โดยยึดถือตามมาตรการป้องกันและแก้ไขผลกระทบต่อทรัพยากรด้านกายภาพอย่างเคร่งครัด	

ตารางที่ 2.2-1 (ต่อ) ผลการตรวจสอบการปฏิบัติตามมาตรการป้องกันและแก้ไขผลกระทบสิ่งแวดล้อม (ระยะเปิดดำเนินการ) โครงการโรงแรม นิว แทรเวลลอดจ์

มาตรการป้องกันและแก้ไขผลกระทบสิ่งแวดล้อม	การตรวจสอบ			สิ่งอ้างอิง	รายละเอียดการปฏิบัติตามมาตรการ	ปัญหา อุปสรรค และการแก้ไข
	ปฏิบัติ	ไม่ปฏิบัติ	ไม่มีข้อมูล			
<b>3. คุณค่าการใช้ประโยชน์ของมนุษย์</b> <b>3.1 การใช้น้ำ</b> 1. จัดให้มีถังเก็บน้ำสำรองใช้ภายในโครงการได้อย่างเพียงพอ โดยจัดเตรียมถังเก็บน้ำสำรองใช้ไว้ที่บริเวณอาคาร A ดังนี้ - ถังเก็บน้ำชั้นใต้ดิน ปริมาตร 250 ลูกบาศก์เมตร - ถังเก็บน้ำชั้นดาดฟ้าปริมาตร 1.50 ลูกบาศก์เมตร จำนวน 12 ถัง	√			รูปที่ 2-1 (3)	- โครงการได้จัดให้มีถังเก็บน้ำสำรองบริเวณอาคาร A ซึ่งมีปริมาณเพียงพอสำหรับใช้ภายในโครงการ	
2. ประชาสัมพันธ์และรณรงค์ให้มีการใช้น้ำอย่างประหยัด เช่น การจัดบอร์ดประชาสัมพันธ์ ติดป้าย/คำขวัญ ไว้ในโถงลิฟต์โดยสาร ห้องน้ำ เป็นต้น	√			รูปที่ 2-1 (2)	- โครงการได้มีการประชาสัมพันธ์และรณรงค์ให้ผู้ใช้บริการและพนักงานมีการใช้น้ำอย่างประหยัด	
3. ใช้สุขภัณฑ์และอุปกรณ์แบบประหยัดน้ำ	√			-	- โครงการได้เลือกใช้สุขภัณฑ์และอุปกรณ์แบบประหยัดน้ำ	
4. ตรวจสอบดูแลระบบจ่ายน้ำและระบบเส้นท่อประปาให้อยู่ในสภาพดีอยู่เสมอ รวมทั้งบริเวณรอยต่อและบิ่บสูบน้ำ เพื่อลดการสูญเสียโดยเปล่าประโยชน์	√			-	- จัดให้มีเจ้าหน้าที่โครงการหมั่นตรวจสอบจุดรั่วซึมของระบบท่อน้ำประปาอย่างสม่ำเสมอ	

ตารางที่ 2.2-1 (ต่อ) ผลการตรวจสอบการปฏิบัติตามมาตรการป้องกันและแก้ไขผลกระทบสิ่งแวดล้อม (ระยะเปิดดำเนินการ) โครงการโรงแรม นิว แทรเวลลอดจ์

มาตรการป้องกันและแก้ไขผลกระทบสิ่งแวดล้อม	การตรวจสอบ			สิ่งอ้างอิง	รายละเอียดการปฏิบัติตามมาตรการ	ปัญหา อุปสรรค และการแก้ไข
	ปฏิบัติ	ไม่ปฏิบัติ	ไม่มีข้อมูล			
5. จัดให้มีเจ้าหน้าที่ตรวจสอบดูแลรักษาระบบจ่ายน้ำระบบเส้นท่อประปา ก๊อกน้ำ และสุขภัณฑ์ต่าง ๆ ของโครงการให้อยู่ในสภาพดีอยู่เสมอ หากพบชำรุดเสียหายให้ซ่อมแซมทันที	√			-	- โครงการมีเจ้าหน้าที่ ฝ่ายช่างทำหน้าที่คอยตรวจสอบ ดูแลรักษาระบบจ่ายน้ำและระบบเส้นท่อประปา ก๊อกน้ำ รวมทั้งสุขภัณฑ์ต่างๆ ภายในโครงการ ซึ่งทำการตรวจสอบเป็นประจำอยู่เสมอ ทั้งนี้หากตรวจพบชำรุดเสียหาย จะทำการซ่อมแซมทันที	
6. ใช้น้ำจากถังเก็บน้ำสำรองภายในอาคารเท่านั้น	√			รูปที่ 2-1 (3)	- ระบบน้ำใช้ของโครงการเป็นการใช้น้ำจากถังเก็บน้ำสำรองภายในอาคารโดยตรง จึงไม่มีการดึงน้ำใช้มาจากท่อของการประปา	
7. จัดให้มีการดูแลและบำรุงรักษถังเก็บน้ำสำรองใช้ เพื่อสุขภาพอนามัยที่ดีของคนภายในโครงการ ดังนี้ 7.1 มาตรการล้างทำความสะอาดถังเก็บน้ำสำรอง และฝาถังเก็บน้ำสำรอง เพื่อสุขภาพอนามัยที่ดีของผู้พักอาศัยภายในอาคาร 7.1.1 จัดให้มีการล้างถังเก็บน้ำสำรองใช้อย่างน้อย 6 เดือน/ครั้ง	√			-	- โครงการจัดให้มีเจ้าหน้าที่ตรวจสอบดูแลการล้างทำความสะอาดถังเก็บน้ำสำรองใช้ โดยปฏิบัติตามมาตรการอย่างเคร่งครัด	

ตารางที่ 2.2-1 (ต่อ) ผลการตรวจสอบการปฏิบัติตามมาตรการป้องกันและแก้ไขผลกระทบสิ่งแวดล้อม (ระยะเปิดดำเนินการ) โครงการโรงแรม นิว แทรเวลลอร์ดจ

มาตรการป้องกันและแก้ไขผลกระทบสิ่งแวดล้อม	การตรวจสอบ			สิ่งอ้างอิง	รายละเอียดการปฏิบัติตามมาตรการ	ปัญหา อุปสรรค และการแก้ไข
	ปฏิบัติ	ไม่ปฏิบัติ	ไม่มีข้อมูล			
7.1.2 กำหนดช่วงเวลาที่ล้างถังเก็บน้ำสำรองให้อยู่ในช่วงเวลาที่ผู้ไม่กระทบต่อคนในโครงการให้น้อยที่สุด 7.1.3 ประกาศแจ้งเจ้าหน้าที่/คนในโครงการให้ทราบถึงวัน เวลา และอาคารที่จะล้างถังเก็บน้ำสำรองทุกครั้ง 7.1.4 จัดให้มีฝาล้างถังเก็บน้ำสำรอง อย่างน้อยจำนวน 2 ฝา/ถัง เพื่ออำนวยความสะดวกในการทำความสะดวกถึงถังเก็บน้ำสำรอง 7.2 มาตรการป้องกันและแก้ไขผลกระทบจากการปนเปื้อนของน้ำในถังเก็บน้ำและจัดให้มีการตรวจสอบการปนเปื้อนของน้ำในถังเก็บน้ำสำรอง 7.2.1 บริเวณภายในถังเก็บน้ำ ให้ทาเคลือบผิวคอนกรีต ที่สัมผัสกับน้ำด้วยสาร Non-Toxic (Chemicrete) เพื่อป้องกันน้ำซึมเข้าไป จนถึงเหล็กเส้นภายในเสาจนเกิดสนิมออกมาปนเปื้อนกับน้ำภายในถังเก็บน้ำและปิดทวงน้ำไม่ให้รั่วซึม	√			-	- โครงการจัดให้มีเจ้าหน้าที่ตรวจสอบดูแลตรวจสอบการปนเปื้อนของน้ำในถังเก็บน้ำสำรอง โดยปฏิบัติตามมาตรการอย่างเคร่งครัด	

ตารางที่ 2.2-1 (ต่อ) ผลการตรวจสอบการปฏิบัติตามมาตรการป้องกันและแก้ไขผลกระทบสิ่งแวดล้อม (ระยะเปิดดำเนินการ) โครงการโรงแรม นิว แทรเวลลอร์ดจ

มาตรการป้องกันและแก้ไขผลกระทบสิ่งแวดล้อม	การตรวจสอบ			สิ่งอ้างอิง	รายละเอียดการปฏิบัติตามมาตรการ	ปัญหา อุปสรรค และการแก้ไข
	ปฏิบัติ	ไม่ปฏิบัติ	ไม่มีข้อมูล			
7.2.2 ตรวจสอบโครงสร้างถึงเก็บน้ำสำรองใต้ดิน ให้มีความมั่นคงแข็งแรง ไม่มีรอยร้าวและรอยร้าว ที่จะทำให้มีการปนเปื้อนของน้ำภายนอกเข้าสู่ถึงเก็บน้ำได้						
7.2.3 จัดให้มีฝาลังเก็บน้ำที่ปิดมิดชิด และเป็นระบบป้องกันน้ำซึมเข้าเพื่อป้องกันการปนเปื้อนของน้ำภายนอกเข้าสู่ถึงเก็บน้ำทางฝาลังได้						
7.2.4 ตรวจสอบลักษณะทางกายภาพของน้ำใช้เป็นประจำ เกี่ยวกับสี กลิ่น และเศษซากต่างๆ ที่ตกหล่นลงไปในถึงเก็บน้ำ						
3.2 การจัดการน้ำเสีย						
1. จัดให้มีหรือปรับปรุงระบบบำบัดน้ำเสียรวมของโครงการ ตามที่ออกแบบไว้ โดยใช้ระบบบำบัดน้ำเสียขั้นต้นที่มีอยู่เดิม คือ ระบบเกรอะ-กรองไร้อากาศ และจัดให้มีระบบบำบัดน้ำเสียขั้นที่สอง เป็นระบบเติมอากาศแบบเลี้ยงตะกอน โดยระบบบำบัดน้ำเสียต้องมี	✓			รูปที่ 2-1 (2)	- เนื่องจากโครงการประสบปัญหาในการติดตั้งถังระบบเติมอากาศใต้ดินตามจุดที่กำหนดไว้ อาจกระทบต่อโครงสร้างอาคารวิศวกร โครงการจึงได้ทบทวนและพิจารณาจัดให้มีระบบเติมอากาศเหลือเพียง 1 จุด	

ตารางที่ 2.2-1 (ต่อ) ผลการตรวจสอบการปฏิบัติตามมาตรการป้องกันและแก้ไขผลกระทบสิ่งแวดล้อม (ระยะเปิดดำเนินการ) โครงการโรงแรม นิว แทรเวลลอร์ดจ

มาตรการป้องกันและแก้ไขผลกระทบสิ่งแวดล้อม	การตรวจสอบ			สิ่งอ้างอิง	รายละเอียดการปฏิบัติตามมาตรการ	ปัญหา อุปสรรค และการแก้ไข
	ปฏิบัติ	ไม่ปฏิบัติ	ไม่มีข้อมูล			
ความสามารถรองรับปริมาณน้ำเสียที่เกิดขึ้นจากโครงการได้ทั้งหมด เพื่อบำบัดน้ำเสียให้ได้มาตรฐานคุณภาพน้ำทิ้งจากอาคารประเภท ข. ก่อนระบายออกสู่ท่อระบายน้ำสาธารณะ					ซึ่งสามารถรองรับน้ำเสียทั้งหมดที่เกิดขึ้นภายในโครงการได้อย่างเพียงพอเช่นเดิม และมีมาตรฐานคุณภาพเป็นไปตามเกณฑ์ที่กฎหมายกำหนด	
2. ให้โครงการรีบดำเนินการประสานตัวแทนหรือผู้จำหน่ายเครื่องเติมอากาศโดยเร็ว หากเกิดกรณีเครื่องเติมอากาศเกิดการชำรุดเสียหาย เพื่อให้ระบบบำบัดน้ำเสียสามารถทำงานได้อย่างมีประสิทธิภาพตลอดเวลา	√			-	- ในกรณีที่ระบบบำบัดน้ำเสียของโครงการขัดข้อง ไม่สามารถใช้งานได้ตามปกติ โครงการกำหนดให้มีเจ้าหน้าที่ฝ่ายช่างดูแล โดยจะสั่งหยุดการทำงานของเครื่องสูบน้ำที่ติดตั้งอยู่ในบ่อสูบน้ำเสียทันที และเร่งแก้ไขให้ระบบกลับมาใช้งานได้ปกติโดยเร็ว	
3. จัดหาและสำรองชิ้นส่วนอุปกรณ์ที่เสียหายง่ายไว้เพื่อซ่อมแซมให้ระบบบำบัดน้ำเสียสามารถทำงานตามปกติได้ในเวลาอันรวดเร็ว	√			-	- โครงการได้จัดเตรียมอุปกรณ์สำรองเพื่อรองรับกรณีฉุกเฉินจากการชำรุดและเสียหาย ของอุปกรณ์ที่เสียหายง่าย อย่างเพียงพอ โดยสามารถซ่อมแซมได้ทันที ทั้งนี้โครงการได้กำหนดให้มีการตรวจสอบอุปกรณ์ต่างๆ เป็นประจำเพื่อให้พร้อมใช้งานอยู่เสมอ	

ตารางที่ 2.2-1 (ต่อ) ผลการตรวจสอบการปฏิบัติตามมาตรการป้องกันและแก้ไขผลกระทบสิ่งแวดล้อม (ระยะเปิดดำเนินการ) โครงการโรงแรม นิว แทรเวลลอร์ดจ

มาตรการป้องกันและแก้ไขผลกระทบสิ่งแวดล้อม	การตรวจสอบ			สิ่งอ้างอิง	รายละเอียดการปฏิบัติตามมาตรการ	ปัญหา อุปสรรค และการแก้ไข
	ปฏิบัติ	ไม่ปฏิบัติ	ไม่มีข้อมูล			
4. ตรวจสอบประสิทธิภาพและสภาพการทำงานทั่วไปของระบบบำบัดน้ำเสียเป็นประจำ	√			-	- ได้กำหนดให้มีเจ้าหน้าที่คอยตรวจสอบสภาพการทำงานของระบบบำบัดน้ำเสียให้อยู่ในสภาพใช้งานได้และมีประสิทธิภาพอยู่เสมอ	
5. จัดให้มีวิศวกรสุขาภิบาลและช่างเทคนิคที่มีความชำนาญไว้ควบคุมและปรับปรุงคุณภาพระบบบำบัดน้ำเสียให้มีประสิทธิภาพที่อยู่ตลอดเวลา	√			-	- โครงการมีเจ้าหน้าที่ควบคุมและปรับปรุงคุณภาพระบบบำบัดน้ำเสียของโครงการที่มีความรู้ในการดูแลบำรุงรักษาระบบบำบัดน้ำเสียให้มีประสิทธิภาพอยู่เสมอ	
6. จัดให้มีการสูบกากตะกอนออกจากระบบบำบัดน้ำเสียไปกำจัด อย่างสม่ำเสมอ เพื่อรักษาประสิทธิภาพของระบบบำบัดน้ำเสียโดยประสานเทศบาลเมืองท่าช้างให้เข้ามาสูบกากตะกอนจาก ถังแยกกากตะกอนและถังเก็บกากตะกอน ทุกๆ 2 เดือน/ครั้ง		×				- โครงการได้จัดให้มีเจ้าหน้าที่คอยตรวจสอบปริมาณกากตะกอนจากส่วนแยกกากตะกอนเป็นประจำทุกๆ 2 เดือน/ครั้ง ทั้งนี้ปัจจุบันยังไม่มีมีการสูบกากตะกอน เนื่องจากทางโครงการได้ทำระบบบำบัดน้ำเสียใหม่ จึงทำให้น้ำในบ่อพักที่สูบขึ้นผ่านการบำบัดน้ำเสีย 2 ชั้น ส่งผลให้ปริมาณกากตะกอนมีจำนวนที่น้อย ทั้งนี้เมื่อปริมาณกากตะกอนถึงระดับที่ต้องการจะประสานหน่วยงานที่เกี่ยวข้องในการสูบกากตะกอนต่อไป

ตารางที่ 2.2-1 (ต่อ) ผลการตรวจสอบการปฏิบัติตามมาตรการป้องกันและแก้ไขผลกระทบสิ่งแวดล้อม (ระยะเปิดดำเนินการ) โครงการโรงแรม นิว แทรเวลลอร์ดจ

มาตรการป้องกันและแก้ไขผลกระทบสิ่งแวดล้อม	การตรวจสอบ			สิ่งอ้างอิง	รายละเอียดการปฏิบัติตามมาตรการ	ปัญหา อุปสรรค และการแก้ไข
	ปฏิบัติ	ไม่ปฏิบัติ	ไม่มีข้อมูล			
7. จัดให้มีการประสานกับบริษัทเอกชนที่ได้รับอนุญาตในพื้นที่ให้มาดำเนินการสูบกากไขมันจากถังดักไขมันและนำไปกำจัดอย่างสม่ำเสมอ หรือให้เจ้าหน้าที่โครงการดักกากไขมันที่เกิดขึ้นใส่ในกระถางดินเผาภายในร่องด้วยกระดาษทิชชู เพื่อซับน้ำก่อนนำไปฝังให้แห้งในบริเวณที่มีดซิด จากนั้นนำกากไขมันที่แห้งสนิทแล้วใส่ถุงดำ แล้วมัดปากถุงให้สนิทก่อนทิ้งในส่วนเก็บมูลฝอยแห้งทั่วไปของห้องพักรวม	√			-	- โครงการจัดให้มีเจ้าหน้าที่คอยตรวจสอบปริมาณกากไขมันเป็นประจำ และทำหน้าที่คอยดักกากไขมันที่เกิดขึ้นในถังดักไขมัน โดยเป็นไปตามมาตรการที่กำหนดอย่างถูกวิธีและถูกต้อง	
8. จัดให้มีระบบกำจัดก๊าซมีเทนที่เกิดจากระบบบำบัดน้ำเสียรวมโดยใช้บ่อดินสำหรับกำจัดก๊าซมีเทน ที่มีขนาดเพียงพอในการรองรับปริมาณมีเทนที่เกิดขึ้นในแต่ละจุด		×				- โครงการยังไม่ได้จัดให้มีบ่อดินสำหรับกำจัดก๊าซมีเทนจากระบบบำบัดน้ำเสีย ทั้งนี้จะรีบดำเนินการโดยเร็ว
9. จัดให้มีระบบกำจัดละอองน้ำเสีย (Aerosol) ที่เกิดจากถังเติมอากาศของระบบบำบัดน้ำเสียรวมแต่ละจุด โดยใช้บ่อดินสำหรับกำจัดแอมโมเนียที่มีขนาดเพียงพอในการรองรับปริมาณแอมโมเนียที่เกิดขึ้นในแต่ละจุด		×		-		- โครงการยังไม่ได้จัดให้มีบ่อดินสำหรับกำจัดละอองจากระบบบำบัดน้ำเสีย ทั้งนี้จะรีบดำเนินการโดยเร็ว



ตารางที่ 2.2-1 (ต่อ) ผลการตรวจสอบการปฏิบัติตามมาตรการป้องกันและแก้ไขผลกระทบสิ่งแวดล้อม (ระยะเปิดดำเนินการ) โครงการโรงแรม นิว แทรเวลลอร์ดจ

มาตรการป้องกันและแก้ไขผลกระทบสิ่งแวดล้อม	การตรวจสอบ			สิ่งอ้างอิง	รายละเอียดการปฏิบัติตามมาตรการ	ปัญหา อุปสรรค และการแก้ไข
	ปฏิบัติ	ไม่ปฏิบัติ	ไม่มีข้อมูล			
10. ตำแหน่งระบบบำบัดน้ำเสีย ต้องไม่อยู่ในตำแหน่งของพื้นที่สีเขียวหรือพื้นที่ที่มีการปลูกต้นไม้ซ้อนทับ และให้คงสภาพดังกล่าวตลอดระยะเวลาดำเนินการ รวมทั้งตรวจสอบอย่างสม่ำเสมอ และดูแลบำรุงรักษาให้มีสภาพดีตลอดเวลา	√			-	- ระบบบำบัดน้ำเสียของโครงการมีตำแหน่งที่ห่างจากพื้นที่สีเขียวของโครงการอย่างมากจึงไม่ทำให้เกิดการซ้อนทับกัน ทั้งนี้โครงการจัดให้มีเจ้าหน้าที่คอยดูแลบำรุงรักษา และตรวจสอบให้มีสภาพดีอยู่เสมอ	
11. จัดให้มีการตรวจวัดคุณภาพน้ำจากระบบบำบัดน้ำเสียรวม ทั้งจุดก่อนเข้าระบบบำบัดฯ และจุดหลังผ่านการบำบัดแล้วจากระบบบำบัดฯ โดยดำเนินการทุกๆ 1 เดือน ตลอดระยะเวลาเปิดดำเนินการ	√			ผลตรวจวัดคุณภาพน้ำทิ้งแสดงไว้ในภาคผนวก ง	- โครงการได้มีการตรวจวัดคุณภาพน้ำเสียและคุณภาพน้ำทิ้งโดยทำการตรวจทุก 1 เดือน ทั้ง 3 จุด คือ 1. จุดก่อนเข้าระบบบำบัด (บ่อปรับสภาพน้ำเสีย) 2. จุดหลังผ่านการบำบัดแล้ว (บ่อพักน้ำทิ้งของระบบบำบัดน้ำเสีย) 3. บริเวณบ่อพักน้ำทิ้งสุดท้าย	
<b>3.3 การระบายน้ำและการป้องกันน้ำท่วม</b> 1. จัดให้มีระบบท่อระบายน้ำฝนในโครงการตามที่ออกแบบ โดยบริเวณรอบๆ อาคารและตามแนวเขตที่ดิน ใช้ท่อคอนกรีตเสริมเหล็กขนาดเส้นผ่าน	√			-	- โครงการมีระบบท่อระบายน้ำฝน อยู่รอบบริเวณรอบอาคาร และตามแนวเขตที่ดิน โดยเป็นท่อคอนกรีตเสริมเหล็กที่มีขนาด	

ตารางที่ 2.2-1 (ต่อ) ผลการตรวจสอบการปฏิบัติตามมาตรการป้องกันและแก้ไขผลกระทบสิ่งแวดล้อม (ระยะเปิดดำเนินการ) โครงการโรงแรม นิว แทรเวลลอดจ์

มาตรการป้องกันและแก้ไขผลกระทบสิ่งแวดล้อม	การตรวจสอบ			สิ่งอ้างอิง	รายละเอียดการปฏิบัติตามมาตรการ	ปัญหา อุปสรรค และการแก้ไข
	ปฏิบัติ	ไม่ปฏิบัติ	ไม่มีข้อมูล			
ศูนย์กลาง 0.60 เมตร ที่ความลาดเอียง 1 : 200 เพื่อเป็นระบบรวบรวมน้ำฝนเข้าสู่บ่อหน่วงน้ำ					เส้นผ่านศูนย์กลาง 0.60 เมตร และมีความลาดเอียงอยู่ที่ 1 : 200 เพื่อรวบรวมน้ำฝนเข้าสู่บ่อหน่วงน้ำ	
2. จัดทำระบบระบายน้ำและบ่อหน่วงน้ำเพื่อชะลอน้ำฝนไว้ในโครงการก่อนระบายออกนอกโครงการ ด้วยอัตราที่ไม่เกินสภาพเดิมก่อนพัฒนาโครงการตามที่ออกแบบไว้ โดยใช้ระบบท่อระบายน้ำที่มีอยู่เดิมร่วมกับบ่อหน่วงน้ำเพื่อเป็นระบบหน่วงน้ำในโครงการ ซึ่งต้องจัดให้มีบ่อหน่วงน้ำฝน จำนวน 1 บ่อ มีปริมาตรกักเก็บน้ำ 100 ลูกบาศก์เมตร เพื่อให้สามารถรองรับน้ำฝน (ส่วนเกิน) เพียงพอ	✓			รูปที่ 2-1 (3)	- โครงการได้จัดให้มีระบบระบายน้ำและบ่อหน่วงน้ำเพื่อชะลอน้ำฝนไว้ในโครงการก่อนระบายออกนอกโครงการ ซึ่งบ่อหน่วงน้ำสามารถรองรับน้ำฝน (ส่วนเกิน) ได้อย่างเพียงพอ	
3. จัดให้มีท่อขนาดเส้นผ่านศูนย์กลาง 0.30 เมตร ที่ปลายทางออกของน้ำจากบ่อหน่วงน้ำ เพื่อเป็นท่อควบคุมอัตราการระบายออกจากบ่อหน่วงน้ำไม่ให้เกินอัตราการระบายน้ำฝนในช่วงก่อนพัฒนาโครงการ และระบายน้ำออกสู่ท่อระบายน้ำสาธารณะบริเวณถนนรักศักดิ์ชุมพล โดยอาศัยวิธีแรงโน้มถ่วงของโลก	✓			-	- โครงการจัดให้มีท่อขนาดเส้นผ่านศูนย์กลาง 0.30 เมตร ที่บริเวณบ่อหน่วงน้ำ ซึ่งเป็นท่อระบายน้ำออกจากโครงการสู่ท่อระบายน้ำสาธารณะบริเวณถนนรักศักดิ์ชุมพล	

ตารางที่ 2.2-1 (ต่อ) ผลการตรวจสอบการปฏิบัติตามมาตรการป้องกันและแก้ไขผลกระทบสิ่งแวดล้อม (ระยะเปิดดำเนินการ) โครงการโรงแรม นิว แทรเวลลอดจ์

มาตรการป้องกันและแก้ไขผลกระทบสิ่งแวดล้อม	การตรวจสอบ			สิ่งอ้างอิง	รายละเอียดการปฏิบัติตามมาตรการ	ปัญหา อุปสรรค และการแก้ไข
	ปฏิบัติ	ไม่ปฏิบัติ	ไม่มีข้อมูล			
4. จัดให้มีวาล์วที่ท่อระบายน้ำออกจากบ่อหน่วงน้ำ เพื่อควบคุมและป้องกันไม่ให้น้ำจากภายนอกไหลย้อนกลับเข้าสู่โครงการ	√			-	- โครงการได้ติดตั้งวาล์วที่ท่อระบายน้ำออกจากบ่อหน่วงน้ำ เพื่อควบคุมและป้องกันไม่ให้น้ำจากภายนอกไหลย้อนกลับเข้าสู่โครงการ	
5. จัดให้มีบ่อตรวจสอบสภาพน้ำ พร้อมตะแกรงดักขยะที่มีฝาปิดเป็นตะแกรงเหล็กเพื่อให้สังเกตเห็นสภาพน้ำในบ่อได้ง่าย เพื่อตรวจสอบการระบายน้ำและดักขยะก่อนระบายน้ำออกสู่ท่อระบายน้ำสาธารณะ	√			-	- โครงการจัดให้มีบ่อตรวจสอบสภาพน้ำ ซึ่งเป็นบ่อที่มีตะแกรงเหล็ก สามารถดักขยะและมองผ่านตะแกรงเพื่อสังเกตเห็นสภาพน้ำเสียในบ่อได้ง่าย ก่อนระบายน้ำออกสู่ท่อระบายน้ำสาธารณะ	
6. ทำความสะอาดและขุดลอกเศษตะกอนจากท่อระบายน้ำ บ่อพักระบายน้ำ และบ่อตรวจสอบสภาพน้ำ/ดักขยะ ภายในโครงการ ทุกๆ 6 เดือน โดยเฉพาะในช่วงก่อนเข้าฤดูฝน และช่วงหลังฤดูฝน โดยเฉพาะในช่วงฤดูฝนกำหนดให้มีการขุดลอกตะกอนในเส้นท่อ ทุกๆ 1 เดือน/ครั้ง	√			-	- โครงการมีการทำความสะอาดและขุดลอกเศษตะกอนในท่อระบายน้ำและบ่อพักน้ำอย่างสม่ำเสมอ ทุก 6 เดือน รวมทั้งมีการขุดลอกตะกอนในเส้นท่อ เดือนละ 1 ครั้ง ในช่วงฤดูฝนอีกด้วย	
7. จัดให้มีการฉีดน้ำแรงดันสูงเพื่อล้างตะกอนที่ตกค้างในเส้นท่อ อย่างน้อยทุกๆ 1 เดือน/ครั้ง ในช่วงฤดูฝน	√			-	- ในช่วงฤดูฝนโครงการมีการฉีดน้ำแรงดันสูงเพื่อล้างตะกอนที่ตกค้างในเส้นท่ออย่างสม่ำเสมอ	

ตารางที่ 2.2-1 (ต่อ) ผลการตรวจสอบการปฏิบัติตามมาตรการป้องกันและแก้ไขผลกระทบสิ่งแวดล้อม (ระยะเปิดดำเนินการ) โครงการโรงแรม นิว แทรเวลลอดจ์

มาตรการป้องกันและแก้ไขผลกระทบสิ่งแวดล้อม	การตรวจสอบ			สิ่งอ้างอิง	รายละเอียดการปฏิบัติตามมาตรการ	ปัญหา อุปสรรค และการแก้ไข
	ปฏิบัติ	ไม่ปฏิบัติ	ไม่มีข้อมูล			
8. จัดให้มีพนักงานกวาดและทำความสะอาดบริเวณถนนและบริเวณทั่วไปในโครงการ อย่างน้อย 2 ครั้ง/สัปดาห์ เพื่อลดปริมาณตะกอนที่จะถูกน้ำฝนชะเข้าสู่ระบบท่อระบายน้ำและบ่อบักน้ำในโครงการ	√			-	- โครงการมีพนักงานดูแลทำความสะอาดบริเวณถนนและบริเวณอื่นรอบโครงการเป็นประจำอย่างน้อย 2 ครั้ง/สัปดาห์ เพื่อลดปริมาณตะกอนหรือขยะที่จะถูกน้ำฝนล้างเข้าสู่ระบบท่อระบายน้ำและบ่อบักน้ำในโครงการ	
9. จัดให้มีการตรวจสอบสภาพท่อระบายน้ำ บ่อบักระบายน้ำ รวมทั้งบ่อดักสภาพน้ำ/ดักขยะ ไม่ให้มีเศษขยะมูลฝอยหรือเศษใบไม้อุดตันในเส้นท่อระบายน้ำเป็นประจำทุกเดือน และหากพบว่ามี การอุดตัน แตรั่วหรือชำรุดต้องรีบซ่อมแซมหรือแก้ไขปัญหาดูแลทันที	√			-	- โครงการจัดให้มีพนักงานคอยดูแลตรวจสอบสภาพท่อระบายน้ำ บ่อบักน้ำ และบ่อดักสภาพน้ำ/ดักขยะ ให้มีสภาพระบายน้ำได้ดีไม่ให้มีสิ่งอุดตันในเส้นท่อระบายน้ำเป็นประจำทุกเดือน รวมทั้งดูแลตรวจสอบไม่ให้ มีการอุดตัน แตรั่วหรือชำรุด หากพบจะทำการซ่อมแซมหรือแก้ไขปัญหาดูแลทันที	
<b>3.4 การจัดการมูลฝอย</b> 1. จัดให้มีห้องพักมูลฝอยรวมภายในโครงการตาม ที่ออกแบบไว้ แบ่งเป็น ห้องพักมูลฝอยเปียก ห้องพักมูลฝอยแห้งทั่วไป ห้องพักมูลฝอยนำกลับมาใช้ใหม่ และห้องพักมูลฝอยอันตราย รวมทั้งจัดให้มีถังรองรับ	√			รูปที่ 2-1 (4)	- โครงการจัดให้มีอาคารพักมูลฝอยรวมอยู่ภายในโครงการ ตั้งอยู่บริเวณทิศใต้ของโครงการ ซึ่งรองรับมูลฝอยแต่ละประเภทได้อย่างเพียงพอ ในการรอให้	

ตารางที่ 2.2-1 (ต่อ) ผลการตรวจสอบการปฏิบัติตามมาตรการป้องกันและแก้ไขผลกระทบสิ่งแวดล้อม (ระยะเปิดดำเนินการ) โครงการโรงแรม นิว แทรเวลลอร์ดจ

มาตรการป้องกันและแก้ไขผลกระทบสิ่งแวดล้อม	การตรวจสอบ			สิ่งอ้างอิง	รายละเอียดการปฏิบัติตามมาตรการ	ปัญหา อุปสรรค และการแก้ไข
	ปฏิบัติ	ไม่ปฏิบัติ	ไม่มีข้อมูล			
หน้าากอนามัย เพื่อรองรับมูลฝอยแต่ละประเภทได้อย่างเพียงพอและมีความสอดคล้องกับการเก็บขนของหน่วยงานเก็บขน					หน่วยงานที่รับผิดชอบในการดำเนินการจัดเก็บมูลฝอยมารับไปกำจัดต่อไป	
2. ตรวจสอบห้องพักมูลฝอยรวมไม่ให้มีมูลฝอยตกค้างเกินความสามารถในการรองรับ หากมีการตกค้างต้องรีบแจ้งให้หน่วยงานราชการที่รับผิดชอบเข้ามาเก็บขน โดยเร็ว	✓			-	- โครงการจัดให้มีพนักงาน ดูแลตรวจสอบอาคารพักมูลฝอยรวมอยู่เสมอ เพื่อไม่ให้มีมูลฝอยตกค้างเกินความสามารถในการรองรับ	
3. จัดให้มีจุดจอดรถเก็บขนมูลฝอยให้อยู่บริเวณด้านหน้าห้องพักมูลฝอยรวม ในเขตพื้นที่ภายในโครงการ เพื่ออำนวยความสะดวกในการเข้าเก็บขนมูลฝอยบริเวณห้องพักมูลฝอยรวม รวมทั้งจัดให้มีระบบไฟส่องสว่างบริเวณห้องพักมูลฝอยรวมและบริเวณจุดจอดรถเก็บขนมูลฝอยอย่างเพียงพอ เพื่อลดอุบัติเหตุจากการปฏิบัติงาน	✓			รูปที่ 2-1 (4)	- โครงการได้จัดให้มีจุดจอดเก็บขนมูลฝอยอยู่บริเวณด้านหน้าอาคารพักมูลฝอยรวม เพื่อความสะดวกในการเข้าเก็บขน รวมทั้งจัดให้มีระบบไฟส่องสว่างบริเวณอาคารพักมูลฝอยรวมและบริเวณจุดจอดรถเก็บขนมูลฝอยอย่างเพียงพอ	
4. จัดให้มีแม่บ้านเข้าไปทำความสะอาดถังรองรับมูลฝอยต่างๆ และทำหน้าที่เก็บรวบรวมมูลฝอยทั่วไปจากแต่ละพื้นที่และในห้องพักมูลฝอยย่อย นำไปเก็บไว้ที่ห้องพักมูลฝอยรวมเป็นประจำทุกวัน	✓			-	- โครงการจัดให้มีแม่บ้าน คอยทำความสะอาดถังรองรับมูลฝอยประเภทต่างๆ เป็นประจำอยู่เสมอ รวมถึงทำหน้าที่เก็บรวบรวมมูลฝอยจากห้องพักมูลฝอยย่อย	

ตารางที่ 2.2-1 (ต่อ) ผลการตรวจสอบการปฏิบัติตามมาตรการป้องกันและแก้ไขผลกระทบสิ่งแวดล้อม (ระยะเปิดดำเนินการ) โครงการโรงแรม นิว แทรเวลลอร์ดจ

มาตรการป้องกันและแก้ไขผลกระทบสิ่งแวดล้อม	การตรวจสอบ			สิ่งอ้างอิง	รายละเอียดการปฏิบัติตามมาตรการ	ปัญหา อุปสรรค และการแก้ไข
	ปฏิบัติ	ไม่ปฏิบัติ	ไม่มีข้อมูล			
					ไปเก็บรวมไว้ที่ห้องพัสดุฝอยรวมเป็นประจำทุกวัน	
5. จัดให้มีเจ้าหน้าที่คอยทำหน้าที่เก็บกวาดและล้างทำความสะอาดห้องพัสดุฝอยรวมและบริเวณจุดจอดรถเก็บขนมูลฝอยเป็นประจำหลังจากมีการเก็บขนมูลฝอยทุกครั้ง	√			-	- โครงการจัดให้มีเจ้าหน้าที่ ความสะอาดและเก็บล้างห้องพัสดุฝอยรวม รวมทั้งบริเวณจุดจอดรถเก็บขนมูลฝอยเป็นประจำหลังจากมีการเก็บขนมูลฝอยทุกครั้ง	
6. จัดให้มีระบบรวบรวมน้ำเสียจากห้องพัสดุฝอยเข้าสู่ระบบบำบัดน้ำเสียรวมของโครงการ เพื่อบำบัดน้ำเสียให้ได้ตามเกณฑ์มาตรฐานคุณภาพน้ำทิ้ง ก่อนระบายออกสู่ท่อระบายน้ำสาธารณะ	√			-	- โครงการได้ทำการวางแผนท่อระบบรวบรวมน้ำเสียจากอาคารพัสดุฝอยรวมเข้าสู่ระบบบำบัดน้ำเสียรวมของโครงการ เพื่อบำบัดน้ำเสียก่อนระบายออกสู่ท่อระบายน้ำสาธารณะให้เป็นไปตามเกณฑ์มาตรฐานคุณภาพน้ำทิ้ง	

ตารางที่ 2.2-1 (ต่อ) ผลการตรวจสอบการปฏิบัติตามมาตรการป้องกันและแก้ไขผลกระทบสิ่งแวดล้อม (ระยะเปิดดำเนินการ) โครงการโรงแรม นิว แทรเวลลอร์ดจ

มาตรการป้องกันและแก้ไขผลกระทบสิ่งแวดล้อม	การตรวจสอบ			สิ่งอ้างอิง	รายละเอียดการปฏิบัติตามมาตรการ	ปัญหา อุปสรรค และการแก้ไข
	ปฏิบัติ	ไม่ปฏิบัติ	ไม่มีข้อมูล			
<b>3.5 การใช้ไฟฟ้าและพลังงาน</b> 1. ติดตั้งอุปกรณ์เดินสายไฟฟ้า รวมถึงสายสัญญาณทางไฟฟ้าสื่อสารและอุปกรณ์ไฟฟ้าต่างๆ ให้เป็นไปด้วยความเรียบร้อยและถูกต้องตามมาตรฐาน	√			เอกสารคู่มือความปลอดภัยแสดงไว้ในภาคผนวก ค	- โครงการจัดให้มีช่างไฟฟ้าที่เชี่ยวชาญควบคุมการติดตั้งระบบไฟฟ้า และการจ่ายไฟฟ้าในพื้นที่โครงการ ให้เป็นไปด้วยความเรียบร้อยและถูกต้องตามมาตรฐาน	
2. เลือกใช้อุปกรณ์ไฟฟ้าแบบประหยัดพลังงานและมีอายุการใช้งานยาวนาน โดยเฉพาะอุปกรณ์ที่ได้รับการรับรองจากหน่วยงานด้านพลังงาน เพื่อประหยัดพลังงานและลดภาระค่าใช้จ่ายของโครงการ	√			รูปที่ 2-1 (5)	- โครงการได้เลือกใช้อุปกรณ์ไฟฟ้าชนิดประหยัดพลังงาน เช่น หลอดไฟ LED หรืออุปกรณ์ที่มีสัญลักษณ์ “ฉลากประหยัดไฟฟ้าเบอร์ 5” ซึ่งเป็นอุปกรณ์ที่ได้รับการรับรองจากหน่วยงานด้านพลังงาน อีกทั้งบางพื้นที่ในอาคารเลือกใช้ไฟระบบเซ็นเซอร์ เพื่อประหยัดพลังงานและลดภาระค่าใช้จ่ายของโครงการ	
3. จัดให้มีระบบป้องกันฟ้าผ่าและระบบสายดินเพื่อป้องกันอันตราย ที่เกิดจากฟ้าผ่ารั่วและกระแสไฟฟ้าลัดวงจร	√			รูปที่ 2-1 (5) และเอกสารคู่มือความปลอดภัย	- โครงการได้ติดตั้งระบบป้องกันฟ้าผ่าสำหรับอาคาร A (อาคารโรงแรม ขนาด 5 ชั้น) และอาคาร B (อาคารสัมนา ขนาด 1 ชั้น) เพื่อเป็นการป้องกันอันตราย	

ตารางที่ 2.2-1 (ต่อ) ผลการตรวจสอบการปฏิบัติตามมาตรการป้องกันและแก้ไขผลกระทบสิ่งแวดล้อม (ระยะเปิดดำเนินการ) โครงการโรงแรม นิว แทรเวลลอดจ์

มาตรการป้องกันและแก้ไขผลกระทบสิ่งแวดล้อม	การตรวจสอบ			สิ่งอ้างอิง	รายละเอียดการปฏิบัติตามมาตรการ	ปัญหา อุปสรรค และการแก้ไข
	ปฏิบัติ	ไม่ปฏิบัติ	ไม่มีข้อมูล			
				แสดงไว้ในภาคผนวก ค	ที่เกิดจากไฟฟ้ารั่ว และกระแสไฟฟ้าลัดวงจร ไม่ให้ทำความเสียหายแก่อุปกรณ์ต่างๆ ภายในอาคาร	
4. ตรวจสอบดูแลอุปกรณ์และสายไฟฟ้าให้อยู่ในสภาพดีอยู่เสมอ	√			เอกสารคู่มือความปลอดภัยแสดงไว้ในภาคผนวก ค	- โครงการมีเจ้าหน้าที่ ช่างเทคนิคไฟฟ้าคอยหมั่นตรวจสอบดูแลอุปกรณ์และสายไฟฟ้าให้อยู่ในสภาพดีอยู่เป็นประจำ	
5. จัดให้มีมาตรการลดความร้อนภายในอาคาร เช่น การลดความร้อนจากแสงอาทิตย์ที่เข้ามาในอาคาร โดยติดตั้งฉนวนกันความร้อนที่หลังคา หรือผนังที่กระทบกับแสงอาทิตย์ เป็นต้น	√			รูปที่ 2-1 (5)	- โครงการมีการระบายความร้อนภายในอาคาร โดยออกแบบอาคารให้มีช่องเปิดต่างๆ เช่น ประตู หน้าต่าง เพื่อลดความร้อนที่เกิดขึ้นภายในอาคาร	
6. จัดให้มีมาตรการประหยัดไฟฟ้าร่วมกับมาตรการอนุรักษ์พลังงานในโครงการ ดังนี้ 6.1 ปลุกต้นไม้ภายในบริเวณพื้นที่ว่างของโครงการที่ไม่ใช้ถนนและทางเดินให้มากที่สุด เพื่อลดภาระการทำงานของเครื่องปรับอากาศ	√			รูปที่ 2-1	- โครงการได้ปลุกต้นไม้ในบริเวณพื้นที่ว่างรอบอาคาร และพื้นที่ว่างตามจุดต่างๆ ภายในโครงการให้ได้มากที่สุด เพื่อลด	



ตารางที่ 2.2-1 (ต่อ) ผลการตรวจสอบการปฏิบัติตามมาตรการป้องกันและแก้ไขผลกระทบสิ่งแวดล้อม (ระยะเปิดดำเนินการ) โครงการโรงแรม นิว แทรเวลลอดจ์

มาตรการป้องกันและแก้ไขผลกระทบสิ่งแวดล้อม	การตรวจสอบ			สิ่งอ้างอิง	รายละเอียดการปฏิบัติตามมาตรการ	ปัญหา อุปสรรค และการแก้ไข
	ปฏิบัติ	ไม่ปฏิบัติ	ไม่มีข้อมูล			
6.2 แยกสวิตช์ควบคุมอุปกรณ์ไฟฟ้าแสงสว่างแทนการใช้หนึ่งตัวควบคุมหลอดแสงสว่างจำนวนมาก	√			-	ความร้อนที่เกิดขึ้น และเพื่อลดภาระการทำงานของเครื่องปรับอากาศ - โครงการได้ทำการแยกสวิตช์ควบคุมอุปกรณ์ไฟฟ้าแสงสว่าง แทนการใช้หนึ่งตัวควบคุมหลอดแสงสว่างจำนวนมาก	
6.3 ตั้งเวลาให้ประตูลิฟต์ปิดเองในช่วงเวลาอย่างน้อย 10 วินาที จะช่วยลดความจำเป็นในการใช้พลังงานไฟฟ้าของการขับเคลื่อนมอเตอร์เปิด-ปิด ประตู	√			-	- ลิฟต์ของโครงการจะทำงานโดย ประตูลิฟต์จะปิดอัตโนมัติเองในช่วงเวลาอย่างน้อย 10 วินาที	
6.4 ส่งเสริมและรณรงค์กิจกรรมให้มีการเดินขึ้น-ลง แทนการใช้ ลิฟต์ สำหรับพนักงานและผู้ใช้บริการ	√			รูปที่ 2-1 (6)	- โครงการได้ประชาสัมพันธ์ รณรงค์ให้ผู้มาใช้บริการ รวมทั้งพนักงานของโครงการเดินขึ้น-ลง แทนการใช้ลิฟต์ในช่วงชั้นของตึกที่สามารถเดินได้	
6.5 แสดงหมายเลขชั้นที่ชัดเจน และสามารถมองเห็นได้ง่ายจะช่วยลดการเดินหลงชั้นและลดการใช้ลิฟต์ที่ไม่จำเป็น	√			รูปที่ 2-1 (6)	- โครงการได้ติดตั้งหมายเลขชั้น บริเวณหน้าบันไดและหน้าลิฟต์ให้มองเห็นได้ง่าย และชัดเจน	
6.6 ประชาสัมพันธ์ให้ผู้ใช้บริการตั้งอุณหภูมิเครื่องปรับอากาศให้เหมาะสมประมาณ 25 องศาเซลเซียส	√			-	- โครงการได้มีการประชาสัมพันธ์ให้ผู้ใช้บริการ ใช้เครื่องปรับอากาศให้เหมาะสม เพื่อประหยัดพลังงาน	

ตารางที่ 2.2-1 (ต่อ) ผลการตรวจสอบการปฏิบัติตามมาตรการป้องกันและแก้ไขผลกระทบสิ่งแวดล้อม (ระยะเปิดดำเนินการ) โครงการโรงแรม นิว แทรเวลลอร์ดจ

มาตรการป้องกันและแก้ไขผลกระทบสิ่งแวดล้อม	การตรวจสอบ			สิ่งอ้างอิง	รายละเอียดการปฏิบัติตามมาตรการ	ปัญหา อุปสรรค และการแก้ไข
	ปฏิบัติ	ไม่ปฏิบัติ	ไม่มีข้อมูล			
6.7 หมั่นดูแลทำความสะอาดเครื่องฟุ้งละออง หรือ บำรุงรักษาอุปกรณ์ไฟฟ้าส่องสว่างอย่างต่อเนื่องและสม่ำเสมอ	✓			-	- โครงการจัดให้มีเจ้าหน้าที่ คอยตรวจสอบ ดูแล บำรุงรักษาอุปกรณ์ไฟฟ้าส่องสว่างเป็นประจำ หากพบว่าเสียหายหรือชำรุด จะทำการเปลี่ยนซ่อมแซมทันที	
7. มาตรการป้องกันและแก้ไขผลกระทบด้านความปลอดภัยจากตำแหน่งหม้อแปลงไฟฟ้าต่อคนในโครงการและพื้นที่โดยรอบ						
7.1 จัดการและรักษาระยะห่างระหว่างส่วนที่มีไฟฟ้าแรงสูงกับโครงสร้างอื่นต้อง ไม่น้อยกว่า 1.80 เมตร	✓			เอกสารคู่มือความปลอดภัยแสดงไว้ในภาคผนวก ค	- โครงการจัดให้มีระยะห่างระหว่างไฟฟ้าแรงสูงกับตัวอาคาร ไม่น้อยกว่า 1.80 เมตร	
7.2 ตรวจสอบสภาพเสาไฟฟ้าต้องไม่มีรอยแตกร้าว เสาข้างร้านไม้ทรุดหรือเอียง น๊อตยึดไม่เป็นสนิม และผูกเรือน ในกรณีพบว่าข้างร้านเอียงหรือทรุดต้องรีบดำเนินการแก้ไขทันที	✓			รูปที่ 2-1 (6)	- โครงการจัดให้มีเจ้าหน้าที่ คอยตรวจสอบ ดูแลสภาพเสาไฟฟ้า เสาข้างร้านให้อยู่ในสภาพดี ไม่มีรอยแตกร้าว ไม่ทรุดหรือเอียง น๊อตยึดไม่เป็นสนิมและผูกเรือน หากตรวจพบจะทำการ ซ่อมแซม แก้ไขทันที	
7.3 การต่อลงดิน ต้องเป็นไปตามที่กำหนด คือ ส่วนที่เป็นโลหะเปิดโล่งและไม่ใช้ เป็นทางเดินของ	✓			-	- โครงการได้ทำการต่อระบบไฟฟ้าส่วนที่ต้องต่อลงดินเป็นไปตามที่กำหนด	

ตารางที่ 2.2-1 (ต่อ) ผลการตรวจสอบการปฏิบัติตามมาตรการป้องกันและแก้ไขผลกระทบสิ่งแวดล้อม (ระยะเปิดดำเนินการ) โครงการโรงแรม นิว แทรเวลลอร์ดจ

มาตรการป้องกันและแก้ไขผลกระทบสิ่งแวดล้อม	การตรวจสอบ			สิ่งอ้างอิง	รายละเอียดการปฏิบัติตามมาตรการ	ปัญหา อุปสรรค และการแก้ไข
	ปฏิบัติ	ไม่ปฏิบัติ	ไม่มีข้อมูล			
กระแสไฟฟ้าต้องลงดิน ตัวนำต้องดินต้องเป็นทองแดงมีขนาดไม่เล็กกว่า35 ตารางมิลลิเมตร 7.4 ติดตั้งป้ายเตือนแสดงข้อความ “อันตรายไฟฟ้าแรงสูง” และ “เฉพาะเจ้าหน้าที่ที่เกี่ยวข้องเท่านั้น” ให้เห็นอย่างชัดเจนติดไว้บริเวณตำแหน่งติดตั้งหม้อแปลงไฟฟ้า	√			รูปที่ 2-1 (6) และเอกสารคู่มือความปลอดภัยแสดงไว้ในภาคผนวก ค	- โครงการได้ติดตั้งป้ายเตือนแสดงข้อความ “อันตรายไฟฟ้าแรงสูง” และ “เฉพาะเจ้าหน้าที่ที่เกี่ยวข้องเท่านั้น” ให้เห็นอย่างชัดเจนติดไว้บริเวณตำแหน่งติดตั้งหม้อแปลงไฟฟ้า	
3.6 การสื่อสาร 1. ประชาสัมพันธ์และจัดทำเอกสารแจ้งต่ออาคารและสถานที่ที่อยู่รอบโครงการในรัศมี 100 เมตร โดยแจ้งล่วงหน้าอย่างน้อย 1 เดือน ให้ทราบถึงวิธีการติดต่อกับโครงการ หากเกิดกรณีที่โครงการทำให้เกิดการรบกวนสัญญาณคลื่นวิทยุและโทรทัศน์ โดยมีกำหนดให้แจ้งตั้งแต่เริ่มก่อสร้างหรือดัดแปลงอาคารจนถึง ก่อสร้างหรือดัดแปลงอาคารแล้วเสร็จ และต่อเนื่องไปจนถึงเปิดดำเนินการเป็นระยะเวลา 1 ปี นับตั้งแต่วันที่เปิดใช้อาคารในส่วนที่ขออนุญาตดัดแปลงแล้ว	√			-	- โครงการได้แจ้งตำรวจภูธรจังหวัดจันทบุรี ที่มีอาคารอยู่ติดกับพื้นที่โครงการมากที่สุดเป็นการล่วงหน้าก่อนดำเนินกิจกรรมก่อสร้าง/ดัดแปลงอาคารในโครงการและให้ติดต่อโครงการได้ตลอด 24 ชั่วโมง หากได้รับความเดือดร้อนหรือความเสียหายจากโครงการ โครงการมีระยะเวลาการเปิดดำเนินการยังไม่ครบ	

ตารางที่ 2.2-1 (ต่อ) ผลการตรวจสอบการปฏิบัติตามมาตรการป้องกันและแก้ไขผลกระทบสิ่งแวดล้อม (ระยะเปิดดำเนินการ) โครงการโรงแรม นิว แทรเวลลอร์ดจ

มาตรการป้องกันและแก้ไขผลกระทบสิ่งแวดล้อม	การตรวจสอบ			สิ่งอ้างอิง	รายละเอียดการปฏิบัติตามมาตรการ	ปัญหา อุปสรรค และการแก้ไข
	ปฏิบัติ	ไม่ปฏิบัติ	ไม่มีข้อมูล			
					1 ปี ซึ่ง ณ เวลาปัจจุบันยังไม่มีได้รับร้องเรียน	
2. จัดให้มีช่องทาง/จุดบริการไว้ที่สำนักงานของโครงการเพื่อรับเรื่องร้องเรียนที่บุคคลภายนอกสามารถเข้ามาร้องเรียนปัญหาที่เกิดจากโครงการได้โดยสะดวก	√			รูปที่ 2-1 (7)	- โครงการจัดให้มีจุดรับเรื่องร้องเรียนโครงการได้ที่แผนกต้อนรับ และให้ติดต่อโครงการได้ตลอด 24 ชั่วโมง หากได้รับความเดือดร้อนหรือความเสียหายจากโครงการ	
3. จัดให้มีการบันทึกรายละเอียดการร้องเรียน เช่น ชื่อผู้ร้องเรียน หมายเลขโทรศัพท์ติดต่อ รายละเอียดเรื่องร้องเรียน และการตอบสนองหรือการดำเนินการแก้ไขตามเรื่องร้องเรียน พร้อมรายงานผลการดำเนินการแก้ไขให้ผู้ร้องเรียนทราบ	√			-	- จัดให้มีเจ้าหน้าที่รับเรื่องร้องเรียนจากการดำเนินกิจกรรมในโครงการและให้ติดต่อโครงการได้ตลอด 24 ชั่วโมง - ปัจจุบันยังไม่มีข้อร้องเรียนโครงการ	
4. หากมีการร้องเรียนจากผู้ได้รับความเดือดร้อนอันเกิดจากการรบกวนสัญญาณคลื่นวิทยุและโทรทัศน์ โครงการจะต้องรับตรวจสอบและปัญหาแก้ไขโดยทันที หากไม่สามารถตกลงกันได้ ต้องกำหนดให้มีคณะกรรมการประสานการแก้ไขปัญหา เพื่อไกล่เกลี่ยและหาข้อตกลงร่วมกันอย่างเป็นธรรมแก่ทุกฝ่าย	√			-	- โครงการเตรียมพร้อมในการจัดทำบันทึกรายละเอียดการร้องเรียน โดยกรณีมีการร้องเรียนโครงการจะรีบดำเนินการแก้ไขปัญหาที่เกิดขึ้นจากการพัฒนาโครงการ - ปัจจุบันยังไม่มีกรณีร้องเรียน	

ตารางที่ 2.2-1 (ต่อ) ผลการตรวจสอบการปฏิบัติตามมาตรการป้องกันและแก้ไขผลกระทบสิ่งแวดล้อม (ระยะเปิดดำเนินการ) โครงการโรงแรม นิว แทรเวลลอร์ดจ

มาตรการป้องกันและแก้ไขผลกระทบสิ่งแวดล้อม	การตรวจสอบ			สิ่งอ้างอิง	รายละเอียดการปฏิบัติตามมาตรการ	ปัญหา อุปสรรค และการแก้ไข
	ปฏิบัติ	ไม่ปฏิบัติ	ไม่มีข้อมูล			
<b>3.7 การจราจร</b>						
1. จัดให้มีที่จอดรถยนต์ภายในโครงการ จำนวน 145 คัน (ในจำนวนนี้จัดเป็นที่จอดรถสำหรับผู้พิการฯ จำนวน 6 คัน) ตามที่ออกแบบไว้ และเพียงพอตามที่กฎหมายกำหนด รวมทั้งจัดที่จอดรถบัส จำนวน 3 คัน และที่จอดรถจักรยานยนต์ จำนวน 13 คัน โดยทำสัญลักษณ์ที่จอดรถบน พื้นช่องที่จอดรถให้ชัดเจน	√			รูปที่ 2-1 (1)	- โครงการได้จัดให้มีที่จอดรถยนต์ภายในโครงการ จำนวน 145 คัน (ที่จอดรถผู้พิการฯ 6 คัน) และที่จอดรถบัส จำนวน 3 คัน รวมทั้งที่จอดรถจักรยานยนต์ จำนวน 13 คัน อยู่ตามบริเวณที่ออกแบบไว้ ซึ่งมีจำนวนเพียงพอตามที่กฎหมายกำหนด	
2. จัดให้มีเจ้าหน้าที่ของโครงการที่ได้รับการอบรมเกี่ยวกับกฎจราจรทำหน้าที่ดูแลความปลอดภัยและอำนวยความสะดวกสะดวกการจราจรแก่ ผู้ที่เข้า-ออกโครงการและบริเวณลานจอดรถ ตลอด 24 ชั่วโมง	√			-	- โครงการจัดให้มีเจ้าหน้าที่คอยควบคุมรถที่วิ่งเข้า-ออกโครงการเพื่ออำนวยความสะดวกการจราจรให้เกิดความปลอดภัย	
3. ประชาสัมพันธ์ให้ทุกคนในโครงการรักษากฎระเบียบการจราจรอย่างเคร่งครัด	√			-	- โครงการได้ประชาสัมพันธ์ให้ผู้ใช้บริการและพนักงานทำตามสัญลักษณ์ลูกศรทิศทางจราจร และป้ายจราจรในโครงการให้ถูกต้อง	
4. ติดตั้งป้ายชื่อโครงการพร้อมระยะระยะห่างจากที่ตั้งโครงการเป็นระยะๆ ก่อนถึงโครงการเป็นระยะทางประมาณ 100 เมตร เพื่อให้บุคคลทั่วไปทราบว่าจะเข้า	√			รูปที่ 2-1 (7)	- โครงการได้มีการติดตั้งป้ายบอกชื่อโครงการ ตามทางเป็นระยะ	

ตารางที่ 2.2-1 (ต่อ) ผลการตรวจสอบการปฏิบัติตามมาตรการป้องกันและแก้ไขผลกระทบสิ่งแวดล้อม (ระยะเปิดดำเนินการ) โครงการโรงแรม นิว แทรเวลลอร์ดจ

มาตรการป้องกันและแก้ไขผลกระทบสิ่งแวดล้อม	การตรวจสอบ			สิ่งอ้างอิง	รายละเอียดการปฏิบัติตามมาตรการ	ปัญหา อุปสรรค และการแก้ไข
	ปฏิบัติ	ไม่ปฏิบัติ	ไม่มีข้อมูล			
ใกล้โครงการแล้ว เพื่อให้ระมัดระวังและเตรียมตัวให้พร้อมก่อนถึงโครงการ						
5. กำหนดให้ใช้ความเร็วของรถยนต์ภายในโครงการ ไม่เกิน 25 กิโลเมตร/ชั่วโมง เพื่อความปลอดภัยในการจราจร	√			-	- โครงการมีเจ้าหน้าที่รักษาความปลอดภัย และดูแลระบบจราจรภายในโครงการ คอยควบคุมรถไม่ให้ใช้ความเร็วเกิน 25 กิโลเมตร/ชั่วโมง	
6. ห้ามจอดรถบริเวณทางเข้า-ออกโครงการ และบนถนนสาธารณะ เพื่อมิให้เกิดขวางการจราจร	√			รูปที่ 2-1 (1)	- โครงการมีเจ้าหน้าที่รักษาความปลอดภัย อยู่บริเวณทางเข้า-ออกโครงการ คอยตรวจสอบไม่ให้มีรถจอดบนถนนสาธารณะ	
7. กำหนดให้ผู้ให้บริการจอดรถภายในบริเวณลานจอดรถ ที่จัดเตรียมไว้ในภายในพื้นที่โครงการเท่านั้น	√			รูปที่ 2-1 (1)	- โครงการมีเจ้าหน้าที่รักษาความปลอดภัย และดูแลระบบจราจรภายในโครงการ คอยตรวจสอบให้ผู้ให้บริการจอดรถในพื้นที่ ที่จัดเตรียมไว้เท่านั้น	
8. ตรวจสอบบริเวณทางเข้า-ออกของโครงการ และบริเวณด้านหน้าโครงการ ไม่ให้มีสิ่งกีดขวางที่จะเป็นอุปสรรคต่อการมองเห็นถนนทั้ง 2 ด้านของผู้ขับขี่	√			รูปที่ 2-1 (1)	- โครงการมีเจ้าหน้าที่รักษาความปลอดภัยประจำอยู่ที่ทางเข้า-ออกของโครงการ คอยตรวจสอบความเรียบร้อย ไม่ให้มีสิ่งกีดขวางบนถนน	

ตารางที่ 2.2-1 (ต่อ) ผลการตรวจสอบการปฏิบัติตามมาตรการป้องกันและแก้ไขผลกระทบสิ่งแวดล้อม (ระยะเปิดดำเนินการ) โครงการโรงแรม นิว แทรเวลลอร์ดจ

มาตรการป้องกันและแก้ไขผลกระทบสิ่งแวดล้อม	การตรวจสอบ			สิ่งอ้างอิง	รายละเอียดการปฏิบัติตามมาตรการ	ปัญหา อุปสรรค และการแก้ไข
	ปฏิบัติ	ไม่ปฏิบัติ	ไม่มีข้อมูล			
9. จัดให้มีป้ายจราจรและสัญลักษณ์ลูกศรแสดงทิศทางการเดินรถบนพื้นถนนในโครงการ ป้ายแสดงทางเข้า-ออกโครงการ บอกทางให้ตรง เลี้ยวซ้าย เลี้ยวขวา เพื่อบังคับการเดินรถให้เป็นระบบเดียวกัน และเพื่อป้องกันอันตรายจากการใช้รถและจากคนเดินเท้าภายในลานจอดรถ	√			รูปที่ 2-1 (7)	- โครงการติดตั้งป้ายเตือนจราจรและสัญลักษณ์ลูกศรแสดงทิศทางการขับขี่อยู่บริเวณถนนรอบในโครงการ	
10. จัดให้มีและตรวจสอบระบบไฟฟ้าส่องสว่างทางจราจรบริเวณที่จอดรถยนต์ถนนและทางเข้า-ออกโครงการ	√			รูปที่ 2-1 (8)	- โครงการติดตั้งระบบไฟส่องสว่าง ตามถนนรวมทั้งบริเวณที่จอดรถยนต์อย่างเพียงพอ	
11. จัดให้มีกระถางต้นไม้ติดตั้งไว้บริเวณทางเข้า-ออกโครงการทุกจุดเลี้ยวบริเวณที่จอดรถยนต์ และถนนภายในโครงการ เพื่อบรรเทาความสับสนและเพิ่มความปลอดภัยในการจราจร	√			รูปที่ 2-1 (8)	- โครงการติดตั้งกระถางต้นไม้บริเวณทางเข้า-ออก และจุดเลี้ยวต่างๆ บริเวณที่จอดรถยนต์และถนนภายในโครงการ	
12. จัดให้มีคันชะลอความเร็วรถตามมาตรฐานของกรมโยธาธิการ และผังเมือง (มยผ.2301-56) อย่างน้อยกว้าง 0.90 เมตร สูงไม่เกิน 0.075 เมตร ติดตั้งไว้บริเวณถนนในโครงการจุดใกล้ทางเลี้ยว	√			รูปที่ 2-1 (9)	- โครงการได้มีการจัดให้มีคันชะลอความเร็วและติดตั้งป้ายเตือนชะลอความเร็ว	
13. ติดป้ายห้ามติดเครื่องยนต์ทิ้งไว้บริเวณที่จอดรถ และให้ดับเครื่องยนต์เมื่อจอดรถแล้ว โดยติดไว้บริเวณ	√			-	- โครงการมีเจ้าหน้าที่รักษาความปลอดภัยและอำนวยความสะดวกด้านจราจร	

ตารางที่ 2.2-1 (ต่อ) ผลการตรวจสอบการปฏิบัติตามมาตรการป้องกันและแก้ไขผลกระทบสิ่งแวดล้อม (ระยะเปิดดำเนินการ) โครงการโรงแรม นิว แทรเวลลอร์ดจ

มาตรการป้องกันและแก้ไขผลกระทบสิ่งแวดล้อม	การตรวจสอบ			สิ่งอ้างอิง	รายละเอียดการปฏิบัติตามมาตรการ	ปัญหา อุปสรรค และการแก้ไข
	ปฏิบัติ	ไม่ปฏิบัติ	ไม่มีข้อมูล			
ลานจอดรถ เพื่อลดผลกระทบจากควัน เสีียง และความร้อนที่เกิดจากรถในโครงการ					ทำหน้าที่คอยดูแลควบคุม ไม่ให้มีการสตาร์ทเครื่องยนต์ทิ้งไว้	
14. ติดตั้งระบบกล้องวงจรปิด ให้ครอบคลุมภายในอาคารทุกชั้นทุกอาคาร และครอบคลุมทั่วทุกบริเวณภายในพื้นที่โครงการ รวมทั้งบริเวณลานจอดรถ	√			รูปที่ 2-1 (10)	- โครงการดำเนินการติดตั้งกล้อง CCTV ภายในอาคารและบริเวณโดยรอบ และจัดให้มีเจ้าหน้าที่รักษาความปลอดภัยคอยควบคุมดูแลและอำนวยความสะดวกด้านจราจร	
<b>3.8 การใช้ประโยชน์ที่ดิน</b> 1. ควบคุมดูแลอาคารและผังบริเวณโครงการ ให้เป็นไปตามที่ออกแบบอยู่เสมอ และจะต้องไม่ขัดต่อข้อกำหนดตามกฎหมายที่เกี่ยวข้อง	√			-	- โครงการได้มีการควบคุมดูแลและผังบริเวณโครงการให้เป็นไปตามที่ออกแบบ และจะต้องไม่ขัดต่อข้อกำหนดตามกฎหมายที่เกี่ยวข้อง	
2. ดูแลบริเวณพื้นที่สีเขียวที่ปลูกไว้ตามแบบภูมิสถาปัตย์ให้คงอยู่ตลอดอายุโครงการ	√			-	- โครงการจัดให้มีเจ้าหน้าที่คอยดูแลพื้นที่สีเขียวเป็นประจำอยู่เสมอ	
<b>4. คุณค่าต่อคุณภาพชีวิต</b> <b>4.1 ผลกระทบที่อาจเกิดขึ้นจากการมีโครงการต่อคุณภาพชีวิต</b> 1. จัดให้มีเจ้าหน้าที่ประจำโครงการ วิธีการและช่องทางต่าง ๆ เช่น มีผู้รับความคิดเห็น, การร้องเรียนผ่าน	√			-	- โครงการได้แจ้งตำรวจภูธรจังหวัดจันทบุรี ที่มีอาคารอยู่ติดกับพื้นที่โครงการ	



ตารางที่ 2.2-1 (ต่อ) ผลการตรวจสอบการปฏิบัติตามมาตรการป้องกันและแก้ไขผลกระทบสิ่งแวดล้อม (ระยะเปิดดำเนินการ) โครงการโรงแรม นิว แทรเวลลodge

มาตรการป้องกันและแก้ไขผลกระทบสิ่งแวดล้อม	การตรวจสอบ			สิ่งอ้างอิง	รายละเอียดการปฏิบัติตามมาตรการ	ปัญหา อุปสรรค และการแก้ไข
	ปฏิบัติ	ไม่ปฏิบัติ	ไม่มีข้อมูล			
โทรศัพท์, อีเมล (info@newtravellodge.com) และช่องทางไลน์ (ไอดี: ntl039301888) เพื่อรับเรื่องราวร้องเรียนจากผู้ได้รับความเสียหาย/เดือดร้อนจากการดำเนินโครงการไว้ในพื้นที่โครงการ หากมีเหตุร้องเรียนเกิดขึ้น ให้โครงการติดตามตรวจสอบและแก้ไขปัญหาโดยทันที					มากที่สุดเป็นการล่วงหน้าก่อนดำเนินกิจกรรมในโครงการและให้ติดต่อโครงการได้ตลอด 24 ชั่วโมง หากได้รับความเดือดร้อนหรือความเสียหายจากโครงการ	
2. กำหนดกฎระเบียบในการปฏิบัติตนในโครงการที่ชัดเจนเพื่อความเป็นระเบียบเรียบร้อยภายในโครงการ	√			-	- โครงการมีกฎระเบียบในการปฏิบัติเรื่องต่างๆ สำหรับผู้มาใช้บริการและพนักงานให้ปฏิบัติตาม เพื่อความเป็นระเบียบเรียบร้อยภายในโครงการ	
3. จัดให้มีเจ้าหน้าที่คอยดูแลระบบสาธารณูปโภคภายในอาคารและบริเวณพื้นที่โครงการให้อยู่ในสภาพที่สามารถใช้งานได้ดียู่เสมอ	√			-	- โครงการมีเจ้าหน้าที่คอยดูแลระบบสาธารณูปโภคต่างๆ ทั้งภายในอาคารและบริเวณพื้นที่โครงการให้อยู่ในสภาพที่สามารถใช้งานได้ดียู่เสมอ	
4. โครงการต้องปฏิบัติตามมาตรการป้องกันและแก้ไขผลกระทบสิ่งแวดล้อมด้านต่างๆ อย่างเคร่งครัด เพื่อมิให้ส่งผลกระทบต่อชุมชน	√			-	- โครงการปฏิบัติตามมาตรการป้องกันและแก้ไขผลกระทบสิ่งแวดล้อมด้านต่างๆ อย่างเคร่งครัด	

ตารางที่ 2.2-1 (ต่อ) ผลการตรวจสอบการปฏิบัติตามมาตรการป้องกันและแก้ไขผลกระทบสิ่งแวดล้อม (ระยะเปิดดำเนินการ) โครงการโรงแรม นิว แพรวิลลอดจ์

มาตรการป้องกันและแก้ไขผลกระทบสิ่งแวดล้อม	การตรวจสอบ			สิ่งอ้างอิง	รายละเอียดการปฏิบัติตามมาตรการ	ปัญหา อุปสรรค และการแก้ไข
	ปฏิบัติ	ไม่ปฏิบัติ	ไม่มีข้อมูล			
<b>4.2 การสาธารณสุข</b> <ul style="list-style-type: none"> <li>● มาตรการด้านคุณภาพน้ำใช้</li> </ul>						
1. ถังเก็บน้ำสำรองใต้ดิน บริเวณเสาและโครงสร้างอาคารที่อยู่ภายในถังเก็บน้ำให้ทำเคลือบผิวคอนกรีตที่สัมผัสกับน้ำด้วยสาร Non-Toxic (Chemicrete) เพื่อป้องกันน้ำซึมเข้าไปจนถึงเหล็กเส้นภายในเสาจนเกิดสนิมออกมาปนเปื้อนกับน้ำภายในถังเก็บน้ำและปิดทางน้ำไม่ให้รั่วซึม	√			รูปที่ 2-1 (3)	- โครงการมีถังเก็บน้ำใช้สำรองในอาคารที่มีสภาพดี โดยมีเจ้าหน้าที่คอยดูแลตรวจสอบเป็นประจำอยู่เสมอ รวมทั้งตรวจสอบลักษณะทางกายภาพของน้ำใช้เป็นประจำและมีการล้างทำความสะอาดอย่างสม่ำเสมอ	
2. ตรวจสอบโครงสร้างถังเก็บน้ำสำรอง ให้มีความมั่นคงแข็งแรง ไม่มีรอยร้าว และรอยร้าว ที่จะทำให้มีการปนเปื้อนของน้ำภายนอกเข้าสู่ถังเก็บน้ำได้	√			-	- โครงการจัดให้มีเจ้าหน้าที่คอยตรวจสอบโครงสร้างเพื่อให้มีความมั่นคง แข็งแรง ไม่มีรอยร้าว และรอยร้าวเป็นประจำอยู่เสมอ	
3. จัดให้มีฝาลังเก็บน้ำที่ปิดมิดชิด และเป็นระบบป้องกันน้ำซึมเข้าเพื่อป้องกันการปนเปื้อนของน้ำภายนอกเข้าสู่ถังเก็บน้ำทางฝาลังได้	√			-	- โครงการจัดให้มีฝาลังเก็บน้ำที่ปิดมิดชิดและเป็นระบบป้องกันน้ำซึมเข้าเพื่อป้องกันการปนเปื้อนของน้ำภายนอกเข้าสู่ถังเก็บน้ำทางฝาลัง	
4. ตรวจสอบลักษณะทางกายภาพของน้ำใช้เป็นประจำเกี่ยวกับสี กลิ่น และรสชาติต่างๆ ที่ ตกหล่นลงไปในถังเก็บน้ำ	√			-	- โครงการจัดให้มีเจ้าหน้าที่ตรวจสอบลักษณะทางกายภาพของน้ำใช้เป็นประจำเกี่ยวกับสี กลิ่น และรสชาติต่างๆ ที่ตกหล่นลงไปในถังเก็บน้ำ	

ตารางที่ 2.2-1 (ต่อ) ผลการตรวจสอบการปฏิบัติตามมาตรการป้องกันและแก้ไขผลกระทบสิ่งแวดล้อม (ระยะเปิดดำเนินการ) โครงการโรงแรม นิว แพรวิลลอดจ์

มาตรการป้องกันและแก้ไขผลกระทบสิ่งแวดล้อม	การตรวจสอบ			สิ่งอ้างอิง	รายละเอียดการปฏิบัติตามมาตรการ	ปัญหา อุปสรรค และการแก้ไข
	ปฏิบัติ	ไม่ปฏิบัติ	ไม่มีข้อมูล			
5. จัดให้มีมาตรการล้างทำความสะอาดถังเก็บน้ำสำรองและฝาลังเก็บน้ำสำรอง เพื่อสุขภาพอนามัยที่ดีของทุกคนภายในโครงการ อย่างน้อย ทุก ๆ 6 เดือน/ครั้ง	√			-	- โครงการดำเนินการล้างทำความสะอาดถังเก็บน้ำสำรอง และฝาลังเก็บน้ำสำรอง อย่างน้อยทุกๆ 6 เดือน/ครั้ง	
<b>● มาตรการการจัดการด้านละอองน้ำ (แอโรซอล) จากระบบบำบัดน้ำเสีย</b> 1. จัดให้มีระบบกำจัดละอองน้ำเสีย (Aerosol) ที่เกิดจากถังเติมอากาศของระบบบำบัดน้ำเสียรวมทุกจุด โดยใช้บ่อดินที่มีขนาดเพียงพอในการรองรับและกำจัดปริมาณแอโรซอลที่เกิดขึ้น 2. ตรวจสอบประสิทธิภาพและสภาพการทำงานทั่วไปของระบบบำบัดน้ำเสียเป็นประจำ เมื่อพบว่าระบบบำบัดฯ เกิดการเสียหายให้รีบดำเนินการแก้ไขทันที 3. จัดให้มีวิศวกรสุขาภิบาลและช่างเทคนิคที่มีความชำนาญไว้ควบคุมและปรับปรุงคุณภาพระบบบำบัดน้ำเสีย ให้มีประสิทธิภาพที่อยู่ตลอดเวลา	√	×		-	- โครงการมีเจ้าหน้าที่คอยดูแลตรวจสอบประสิทธิภาพการทำงานทั่วไปของระบบบำบัดน้ำเสียเป็นประจำ หากพบว่าระบบบำบัดฯ เกิดการเสียหายจะรีบดำเนินการแก้ไขทันที - โครงการจัดให้มีวิศวกรสุขาภิบาลและช่างเทคนิคที่มีความชำนาญไว้ควบคุมและปรับปรุงคุณภาพระบบบำบัดน้ำเสียให้มีประสิทธิภาพที่อยู่ตลอดเวลา	- โครงการยังไม่ได้จัดให้มีบ่อดินสำหรับกำจัดละอองจากระบบบำบัดน้ำเสีย ทั้งนี้จะรีบดำเนินการโดยเร็ว

ตารางที่ 2.2-1 (ต่อ) ผลการตรวจสอบการปฏิบัติตามมาตรการป้องกันและแก้ไขผลกระทบสิ่งแวดล้อม (ระยะเปิดดำเนินการ) โครงการโรงแรม นิว แทรเวลลอร์ดจ

มาตรการป้องกันและแก้ไขผลกระทบสิ่งแวดล้อม	การตรวจสอบ			สิ่งอ้างอิง	รายละเอียดการปฏิบัติตามมาตรการ	ปัญหา อุปสรรค และการแก้ไข
	ปฏิบัติ	ไม่ปฏิบัติ	ไม่มีข้อมูล			
<p>● มาตรการป้องกันและลดกลิ่นเหม็นรบกวนจากห้องพักมูลฝอย</p> <p>1. ตรวจสอบห้องพักมูลฝอยรวมไม่ให้มีมูลฝอยตกค้างเกินความสามารถในการรองรับ หากมีการตกค้างต้องรีบจัดหาภาชนะรองรับให้เพียงพอ หรือรีบแจ้งให้หน่วยงานที่รับผิดชอบเข้ามาเก็บขนโดยเร็ว</p> <p>2. จัดให้มีแม่บ้าน/พนักงานทำหน้าที่เก็บกวาดและล้างทำความสะอาดห้องพักมูลฝอยรวมและบริเวณจุดจอดรถเก็บขนมูลฝอยเป็นประจำหลังจากมีการเก็บขนมูลฝอยแล้วทุกครั้ง</p> <p>3. จัดให้มีระบบรวบรวมน้ำเสียจากห้องพักมูลฝอยรวมเข้าสู่ระบบบำบัดน้ำเสียรวมของโครงการ เพื่อบำบัดน้ำเสียให้ได้ตามเกณฑ์มาตรฐานคุณภาพน้ำทิ้ง ก่อนระบายออกสู่ท่อระบายน้ำสาธารณะ</p>	<p>✓</p> <p>✓</p> <p>✓</p>			<p>-</p> <p>-</p> <p>-</p>	<p>- โครงการจัดให้มีพนักงานดูแลตรวจสอบอาคารพักมูลฝอยรวมอยู่เสมอ เพื่อไม่ให้มีมูลฝอยตกค้างเกินความสามารถในการรองรับ</p> <p>- โครงการจัดให้แม่บ้านทำความสะอาดและเก็บล้างห้องพักมูลฝอยรวม รวมทั้งบริเวณจุดจอดรถเก็บขนมูลฝอยเป็นประจำหลังจากมีการเก็บขนมูลฝอยทุกครั้ง</p> <p>- โครงการได้ทำการวางแผนท่อระบบรวบรวมน้ำเสียจากอาคารพักมูลฝอยรวมเข้าสู่ระบบบำบัดน้ำเสียรวมของโครงการ เพื่อให้ผ่านระบบบำบัดน้ำเสียก่อนระบายสู่ท่อระบายน้ำสาธารณะ</p>	

ตารางที่ 2.2-1 (ต่อ) ผลการตรวจสอบการปฏิบัติตามมาตรการป้องกันและแก้ไขผลกระทบสิ่งแวดล้อม (ระยะเปิดดำเนินการ) โครงการโรงแรม นิว แทรเวลลอร์ดจ

มาตรการป้องกันและแก้ไขผลกระทบสิ่งแวดล้อม	การตรวจสอบ			สิ่งอ้างอิง	รายละเอียดการปฏิบัติตามมาตรการ	ปัญหา อุปสรรค และการแก้ไข
	ปฏิบัติ	ไม่ปฏิบัติ	ไม่มีข้อมูล			
<b>● มาตรการดูแลระบบปรับอากาศ</b> 1. ติดตั้งระบบระบายอากาศภายในอาคารและช่องเปิดระบายอากาศให้เป็นไปตามที่ออกแบบไว้และเป็นไปตามที่กฎหมายกำหนด  2. จัดให้มีการดูแลและบำรุงรักษาระบบปรับอากาศให้อยู่ในสภาพที่ดีและสะอาดพร้อมใช้งานตลอดเวลา และจัดให้มีการทำความสะอาดเครื่องปรับอากาศอย่างสม่ำเสมอ	✓			รูปที่ 2-1 (5) และ เอกสารคู่มือความปลอดภัย แสดงไว้ใน ภาคนวค ค -	- โครงการมีการระบายอากาศโดยวิธีธรรมชาติ ออกแบบอาคารให้มีช่องเปิด เช่น ประตูหน้าต่าง สำหรับการระบายอากาศตามทิศทางที่เหมาะสม  - โครงการมีการดูแลระบบปรับอากาศภายในอาคารและทำความสะอาดเครื่องปรับอากาศเป็นประจำอยู่เสมอเพื่อเพิ่มประสิทธิภาพการทำงาน และป้องกันการสะสมของเชื้อโรคและเชื้อแบคทีเรีย	
<b>● มาตรการป้องกันโรคจากการสูบบุหรี่</b> 1. ห้ามสูบบุหรี่ภายในอาคารโครงการ  2. จัดให้มีบริเวณสำหรับสูบบุหรี่โดยเฉพาะ	✓			รูปที่ 2-1 (10)  รูปที่ 2-1 (11)	- โครงการได้ติดตั้งป้ายห้ามสูบบุหรี่ภายในอาคาร - โครงการได้จัดพื้นที่สำหรับสูบบุหรี่โดยเฉพาะไว้ทั้งหมด 3 จุด	

ตารางที่ 2.2-1 (ต่อ) ผลการตรวจสอบการปฏิบัติตามมาตรการป้องกันและแก้ไขผลกระทบสิ่งแวดล้อม (ระยะเปิดดำเนินการ) โครงการโรงแรม นิว แทรเวลลोटจ

มาตรการป้องกันและแก้ไขผลกระทบสิ่งแวดล้อม	การตรวจสอบ			สิ่งอ้างอิง	รายละเอียดการปฏิบัติตามมาตรการ	ปัญหา อุปสรรค และการแก้ไข
	ปฏิบัติ	ไม่ปฏิบัติ	ไม่มีข้อมูล			
<p>● มาตรการป้องกันโรคระบาด (ไวรัสโคโรนาสายพันธุ์ใหม่ (COVID-19))</p> <p>โครงการต้องปฏิบัติตามมาตรการในสถานการณ์ COVID-19 สำหรับโรงแรม ของกรมควบคุมโรค กระทรวงสาธารณสุข อย่างเคร่งครัดซึ่งครอบคลุมในส่วนต่างๆ ดังนี้</p> <ul style="list-style-type: none"> <li>- พนักงานและส่วนปฏิบัติงานด้านหลัง</li> <li>- พื้นที่สาธารณะ</li> <li>- แผนกต้อนรับ</li> <li>- ห้องพัก</li> <li>- ห้องประชุม</li> <li>- ห้องอาหารและห้องครัว</li> </ul>	√			รูปที่ 2-1 (11)	<p>- โครงการได้จัดให้มีจุดคัดกรองโควิดในเบื้องต้น ได้แก่</p> <ol style="list-style-type: none"> <li>1. ตรวจวัดอุณหภูมิ</li> <li>2. ล้างมือด้วยแอลกอฮอล์รับเข้าเชื้อ</li> </ol> <p>ทั้งนี้โครงการได้มีป้ายประชาสัมพันธ์ข้อมูลข่าวสารเกี่ยวกับการป้องกันโรคโควิด 19 ให้ปฏิบัติตามแนวทางอย่างเคร่งครัด</p>	
<p>● มาตรการดูแลและจัดการสระว่ายน้ำ</p> <ol style="list-style-type: none"> <li>1. สร้างด้วยคอนกรีตเสริมเหล็กหรือวัสดุที่มีความแข็งแรง น้ำซึมไม่ได้ พื้นและผนังเรียบทำความสะอาดง่าย</li> </ol>	√			รูปที่ 2-1 (12)	<p>- โครงการมีการออกแบบสระว่ายน้ำด้วยวัสดุที่มีความแข็งแรง น้ำไม่รั่วซึม พื้นและผนังเรียบทำความสะอาดง่าย</p>	

ตารางที่ 2.2-1 (ต่อ) ผลการตรวจสอบการปฏิบัติตามมาตรการป้องกันและแก้ไขผลกระทบสิ่งแวดล้อม (ระยะเปิดดำเนินการ) โครงการโรงแรม นิว แทรเวลลอร์ดจ

มาตรการป้องกันและแก้ไขผลกระทบสิ่งแวดล้อม	การตรวจสอบ			สิ่งอ้างอิง	รายละเอียดการปฏิบัติตามมาตรการ	ปัญหา อุปสรรค และการแก้ไข
	ปฏิบัติ	ไม่ปฏิบัติ	ไม่มีข้อมูล			
2. จัดให้มีรางระบายน้ำรอบสระว่ายน้ำเพื่อรับน้ำล้นจากขอบสระว่ายน้ำ โดยมีลักษณะทำความสะอาดง่าย และขนาดเพียงพอเพื่อรับน้ำล้น โดยใช้รางที่มีขนาดความกว้าง 25.00 เซนติเมตร พร้อมทั้งมีบ่อพักน้ำล้น เพื่อให้สามารถรับน้ำล้นได้เพียงพอ	√			รูปที่ 2-1 (12)	- โครงการออกแบบให้มีรางระบายน้ำรอบสระว่ายน้ำ โดยมีความกว้าง 25.00 เซนติเมตร ซึ่งมีขนาดเพียงพอเพื่อรองรับน้ำล้นจากขอบสระ	
3. ทางเดินรอบสระว่ายน้ำ ต้องมีความกว้างไม่น้อยกว่า 1.20 เมตร และต้องไม่ลื่น น้ำไม่ขัง ทำความสะอาดง่ายและสามารถป้องกันน้ำจากทางเดินไหลลงสู่สระว่ายน้ำ	√			รูปที่ 2-1 (12)	- ทางเดินรอบสระว่ายน้ำ โครงการออกแบบให้มีความกว้างไม่น้อยกว่า 1.20 เมตร ซึ่งเป็นพื้นชนิดหยาบ เพื่อป้องกันการลื่น และทำความสะอาดง่าย อีกทั้งยังสามารถป้องกันน้ำจากทางเดินไหลลงสู่สระว่ายน้ำ	
4. อาคารประกอบ ต้องทำด้วยวัสดุมั่นคงแข็งแรง พื้นเรียบน้ำซึมไม่ได้ ไม่ลื่น ทำความสะอาดง่าย พื้นลาดเอียงเล็กน้อย เพื่อการระบายน้ำที่ดี	√			รูปที่ 2-1 (12) และ เอกสารคู่มือ ความปลอดภัย แสดงไว้ใน ภาคผนวก ค	- โครงการออกแบบให้อาคารประกอบทำด้วยวัสดุมั่นคงแข็งแรง พื้นเรียบน้ำซึมไม่ได้ ไม่ลื่น ทำความสะอาดง่าย พื้นลาดเอียงเล็กน้อย เพื่อการระบายน้ำที่ดี	
5. จัดให้มีเจ้าหน้าที่โครงการคอยตรวจโครงสร้างของสระว่ายน้ำ กระเบื้องภายในสระว่ายน้ำ พื้นทางเดินบันไดสำหรับขึ้นจากสระ กระดานกระโดดน้ำเป็น	√			เอกสารคู่มือ ความปลอดภัย	- โครงการมีการตรวจสอบความมั่นคงแข็งแรงของตัวสระว่ายน้ำ พื้น ผนัง ขอบสระว่ายน้ำ และระเบียงสระอย่างสม่ำเสมอ	

ตารางที่ 2.2-1 (ต่อ) ผลการตรวจสอบการปฏิบัติตามมาตรการป้องกันและแก้ไขผลกระทบสิ่งแวดล้อม (ระยะเปิดดำเนินการ) โครงการโรงแรม นิว แทรเวลลอร์ดจ

มาตรการป้องกันและแก้ไขผลกระทบสิ่งแวดล้อม	การตรวจสอบ			สิ่งอ้างอิง	รายละเอียดการปฏิบัติตามมาตรการ	ปัญหา อุปสรรค และการแก้ไข
	ปฏิบัติ	ไม่ปฏิบัติ	ไม่มีข้อมูล			
ประจำทุกเดือน หากพบว่าชำรุดหรือแตกร้าว รั่วซึมของน้ำ หรือไม่พร้อมใช้งานให้เจ้าหน้าที่โครงการดำเนินการแก้ไขทันที				แสดงไว้ในภาคผนวก ค	ตลอดระยะเวลาเปิดเนินการ ทั้งนี้ สระว่ายน้ำของโครงการอยู่ในสภาพดี	
6. ต้องมีการจัดการและควบคุมคุณภาพน้ำในสระว่ายน้ำให้อยู่ในเกณฑ์มาตรฐานตามคำแนะนำของคณะกรรมการสาธารณสุข ฉบับ 1/2550 เรื่อง การควบคุมการประกอบกิจการสระว่ายน้ำ	√			-	- โครงการได้จัดให้มีเจ้าหน้าที่ที่มีความรู้ความเข้าใจทำหน้าที่ดูแลควบคุมคุณภาพน้ำในสระว่ายน้ำให้อยู่ในเกณฑ์มาตรฐานตามคำแนะนำของคณะกรรมการสาธารณสุข ฉบับ 1/2550 เรื่อง การควบคุมการประกอบกิจการสระว่ายน้ำ	
7. จัดให้มีเครื่องมือสำหรับตรวจวิเคราะห์คุณภาพน้ำไว้ประจำ รวมทั้งบันทึกผลการตรวจวิเคราะห์ และข้อมูลอื่นที่จำเป็น	√			แสดงในภาคผนวก ง	- โครงการทำการตรวจวัดค่า pH ด้วยพีเอช มิเตอร์ ทุกวันรวมทั้งบันทึกผลการตรวจวิเคราะห์ และข้อมูลอื่นที่จำเป็น	
8. จัดให้มีป้ายแสดงข้อปฏิบัติสำหรับผู้ใช้บริการติดไว้ในบริเวณสระว่ายน้ำให้มองเห็นชัดเจน	√			รูปที่ 2-1 (12) และเอกสารคู่มือความปลอดภัยแสดงไว้ในภาคผนวก ค	- โครงการได้ติดตั้งป้ายแสดงข้อปฏิบัติสำหรับผู้ใช้บริการ โดยติดตั้งไว้บริเวณขอบสระว่ายน้ำที่สามารถมองเห็นชัดเจน	



ตารางที่ 2.2-1 (ต่อ) ผลการตรวจสอบการปฏิบัติตามมาตรการป้องกันและแก้ไขผลกระทบสิ่งแวดล้อม (ระยะเปิดดำเนินการ) โครงการโรงแรม นิว แทรเวลลอร์ดจ

มาตรการป้องกันและแก้ไขผลกระทบสิ่งแวดล้อม	การตรวจสอบ			สิ่งอ้างอิง	รายละเอียดการปฏิบัติตามมาตรการ	ปัญหา อุปสรรค และการแก้ไข
	ปฏิบัติ	ไม่ปฏิบัติ	ไม่มีข้อมูล			
9. จัดให้มีผู้ควบคุมดูแล ซึ่งผ่านการฝึกอบรมการดูแลคุณภาพน้ำในสระว่ายน้ำตามหลักสุขาภิบาลสิ่งแวดล้อม เพื่อให้ความรู้เกี่ยวกับการควบคุมคุณภาพน้ำ และการดูแลรักษาสระว่ายน้ำ	√			-	- โครงการจัดให้มีเจ้าหน้าที่ที่มีความรู้ความเข้าใจเกี่ยวกับการควบคุมคุณภาพน้ำและการดูแลรักษาสระว่ายน้ำ	
10. จัดให้มีแสงสว่างเพียงพอทั่วบริเวณสระว่ายน้ำและตามแนวทางเดินรอบสระว่ายน้ำ เพื่อให้มองเห็นได้อย่างชัดเจนในกรณีที่มีการเปิดใช้สระในเวลากลางคืน	√			รูปที่ 2-1 (12)	- โครงการได้ติดตั้งไฟส่องสว่างบริเวณสระว่ายน้ำและทางเดินรอบสระ เพื่อให้มองเห็นได้อย่างชัดเจนในเวลากลางคืน	
<b>4.3 อาชีวอนามัยและความปลอดภัย</b> 1. จัดการดูแลระบบสาธารณูปโภคต่างๆ อาทิ ระบบบำบัดน้ำเสีย ระบบน้ำใช้ การจัดการมูลฝอย ระบบป้องกันอัคคีภัย และระบบรักษาความปลอดภัย เป็นต้น	√			เอกสารคู่มือความปลอดภัยแสดงไว้ในภาคผนวก ค	- โครงการมีเจ้าหน้าที่ที่คอยดูแลระบบสาธารณูปโภคต่างๆ ภายในโครงการ ให้มีความเรียบร้อยอยู่เสมอ	
2. บำรุงรักษาอุปกรณ์ไฟฟ้าต่างๆ และลิฟต์ ตามระยะเวลาที่กำหนด ในคู่มือการใช้งาน อุปกรณ์บางชนิดต้องเปลี่ยนทันทีเมื่อครบกำหนดอายุการใช้งาน	√			เอกสารคู่มือความปลอดภัยแสดงไว้ในภาคผนวก ค	- โครงการมีเจ้าหน้าที่ช่างเทคนิค คอยดูแลตรวจสอบ อุปกรณ์ไฟฟ้าต่างๆ เป็นประจำ หากตรวจพบการชำรุด จะทำการแก้ไขทันที	

ตารางที่ 2.2-1 (ต่อ) ผลการตรวจสอบการปฏิบัติตามมาตรการป้องกันและแก้ไขผลกระทบสิ่งแวดล้อม (ระยะเปิดดำเนินการ) โครงการโรงแรม นิว แทรเวลลอดจ์

มาตรการป้องกันและแก้ไขผลกระทบสิ่งแวดล้อม	การตรวจสอบ			สิ่งอ้างอิง	รายละเอียดการปฏิบัติตามมาตรการ	ปัญหา อุปสรรค และการแก้ไข
	ปฏิบัติ	ไม่ปฏิบัติ	ไม่มีข้อมูล			
3. จัดให้มีกล้องวงจรปิดทุกชั้นทุกอาคาร และบริเวณทางเข้า-ออกโครงการ ทางเดินในอาคารและลิฟต์ รวมทั้งถนนในโครงการและที่จอดรถ	✓			รูปที่ 2-1 (10)	- โครงการได้มีการติดตั้ง CCTV ครอบคลุมทั้งโครงการ โดยติดตั้งอยู่ภายในอาคารของทุกชั้น บริเวณลานจอดรถและทางเข้า-ออกของโครงการ	
4. จัดให้มีเจ้าหน้าที่รักษาความปลอดภัยออกเดินตรวจความปลอดภัยภายในบริเวณโครงการทุกๆ 1 ชั่วโมง ตลอด 24 ชั่วโมง	✓			-	- โครงการมีเจ้าหน้าที่รักษาความปลอดภัยทำหน้าที่ออกตรวจภายในบริเวณโครงการอยู่เสมอ	
5. ปฏิบัติตามมาตรการป้องกันอุบัติเหตุพลัดตกจากที่สูง และสิ่งของตกหล่นจากโครงการ ดังนี้	✓			เอกสารคู่มือความปลอดภัยแสดงไว้ในภาคผนวก ค	- โครงการกฏระเบียบให้ปฏิบัติตามมาตรการป้องกันอุบัติเหตุพลัดตกจากที่สูงและสิ่งของตกหล่นอย่างเคร่งครัด	
5.1 ออกกฎหมายห้ามป็นหรือนั่งที่ขอบอาคารหรือระเบียง และ ห้ามโยนสิ่งของหรือมูลฝอยออกนอกตัวอาคารโดยเด็ดขาด	✓			-	- โครงการได้ออกกฎหมายห้ามป็นหรือนั่งที่ขอบอาคารหรือระเบียงและห้ามโยนสิ่งของหรือมูลฝอยออกนอกอาคาร	
5.2 ห้ามวางสิ่งของบนขอบระเบียง หรือหน้าต่าง	✓			-	- โครงการได้ห้ามวางสิ่งของบนขอบระเบียงหรือหน้าต่าง	

ตารางที่ 2.2-1 (ต่อ) ผลการตรวจสอบการปฏิบัติตามมาตรการป้องกันและแก้ไขผลกระทบสิ่งแวดล้อม (ระยะเปิดดำเนินการ) โครงการโรงแรม นิว แทรเวลลอร์ดจ

มาตรการป้องกันและแก้ไขผลกระทบสิ่งแวดล้อม	การตรวจสอบ			สิ่งอ้างอิง	รายละเอียดการปฏิบัติตามมาตรการ	ปัญหา อุปสรรค และการแก้ไข
	ปฏิบัติ	ไม่ปฏิบัติ	ไม่มีข้อมูล			
5.3 จัดเตรียมบันไดลูมินีเยมทรงเอไว้ในอาคารอย่างน้อย 2 ชุดสำหรับให้ช่างประจำโครงการปีนซ่อมบำรุงอาคารหรือวัสดุอุปกรณ์ต่างๆ ที่อยู่บนที่สูง	√			-	- โครงการได้จัดเตรียมบันไดลูมินีเยมทรงเอไว้ในอาคาร 2 ชุด สำหรับให้ช่างประจำโครงการปีนซ่อมบำรุงอาคารหรือวัสดุอุปกรณ์ต่างๆ ที่อยู่บนที่สูง	
5.4 จัดทำราวบันไดกันตกให้มีความสูงอย่างน้อย 1.20 เมตร	√			-	- โครงการได้ให้มีราวบันไดกันตกที่มีความสูงอย่างน้อย 1.20 เมตร	
5.5 จัดให้มีแม่บ้านคอยทำความสะอาดบริเวณพื้นทางเดินเป็นประจำทุกวัน ป้องกันการลื่นล้ม	√			-	- โครงการมีแม่บ้านคอยทำความสะอาดบริเวณพื้นทางเดินเป็นประจำทุกวันเพื่อป้องกันการลื่นล้ม	
5.6 จัดให้มีเจ้าหน้าที่ฝ่ายซ่อมบำรุงอาคารตรวจตราสภาพช่องหน้าต่างเป็นประจำทุกเดือน หากพบว่าชำรุดหรือไม่พร้อม ใช้งานให้ซ่อมแซม หรือเปลี่ยนใหม่ทันที	√			-	- โครงการจัดให้มีเจ้าหน้าที่ฝ่ายซ่อมบำรุงอาคารตรวจตราสภาพช่องหน้าต่างเป็นประจำทุกเดือน หากพบว่าชำรุดหรือไม่พร้อมใช้งาน ให้ซ่อมแซม หรือเปลี่ยนใหม่ทันที	
5.7 จัดให้มีเจ้าหน้าที่รักษาความปลอดภัยตรวจสอบบริเวณรอบอาคารโครงการ เมื่อพบเห็นว่ามีกร	√			-	- โครงการจัดให้มีเจ้าหน้าที่รักษาความปลอดภัยคอยตรวจสอบบริเวณรอบอาคารโครงการ เมื่อพบเห็นว่ามีกร	

ตารางที่ 2.2-1 (ต่อ) ผลการตรวจสอบการปฏิบัติตามมาตรการป้องกันและแก้ไขผลกระทบสิ่งแวดล้อม (ระยะเปิดดำเนินการ) โครงการโรงแรม นิว แทรเวลลอร์ดจ

มาตรการป้องกันและแก้ไขผลกระทบสิ่งแวดล้อม	การตรวจสอบ			สิ่งอ้างอิง	รายละเอียดการปฏิบัติตามมาตรการ	ปัญหา อุปสรรค และการแก้ไข
	ปฏิบัติ	ไม่ปฏิบัติ	ไม่มีข้อมูล			
ปีนออกมานั่งหรือวางสิ่งของบริเวณริมระเบียง ห้องพักให้แจ้งเตือนทันที					ออกมานั่งหรือวางสิ่งของบริเวณริมระเบียง ห้องพักจะแจ้งเตือนทันที	
6. ปฏิบัติตามมาตรการด้านอุบัติเหตุจากการเกิดเพลิงไหม้ ดังนี้						
6.1 จัดให้มีเจ้าหน้าที่ฝ่ายซ่อมบำรุงอาคารตรวจสอบสภาพ สายไฟหลักของอาคาร และอุปกรณ์ไฟฟ้าบริเวณ พื้นที่ส่วนบริการอื่นๆ เป็นประจำ ทุกๆ 1 เดือน	√			เอกสารคู่มือ ความปลอดภัย แสดงไว้ใน ภาคผนวก ค	- โครงการมีเจ้าหน้าที่ฝ่ายซ่อมบำรุงอาคาร คอยตรวจสอบสายไฟหลัก และอุปกรณ์ ไฟฟ้า เป็นประจำทุกเดือน	
6.2 ติดตั้งอุปกรณ์ตัดกระแสไฟฟ้าแบบอัตโนมัติ กรณีที่ เกิดกระแสไฟฟ้ารั่ว หรือเกิดกระแสไฟฟ้าลัดวงจร	√			เอกสารคู่มือ ความปลอดภัย แสดงไว้ใน ภาคผนวก ค	- โครงการได้ติดตั้งอุปกรณ์ตัดกระแสไฟฟ้า แบบอัตโนมัติ กรณีที่เกิดกระแสไฟฟ้ารั่ว หรือเกิดกระแสไฟฟ้าลัดวงจร	
6.3 ประสานงานกับหน่วยงานตรวจสอบที่ได้รับอนุญาต เป็นผู้ตรวจสอบเข้ามตรวจสอบอาคาร อุปกรณ์ เตือนภัย อุปกรณ์แจ้งเหตุ และอุปกรณ์ดับเพลิง อย่างละเอียด ปีละ 1 ครั้ง	√			-	- โครงการติดต่อประสานงานกับหน่วยงาน ตรวจสอบที่ได้รับอนุญาตเป็นผู้ตรวจ สภาพเข้ามตรวจสอบอาคาร อุปกรณ์ เตือนภัย อุปกรณ์แจ้งเหตุ และอุปกรณ์ ดับเพลิงอย่างละเอียด ปีละ 1 ครั้ง	
6.4 จัดให้มีเจ้าหน้าที่อาคารทำการตรวจสอบอุปกรณ์ เตือนเหตุเพลิงไหม้ อุปกรณ์แจ้งเหตุเพลิงไหม้ และ	√			เอกสารคู่มือ ความปลอดภัย	- โครงการมีเจ้าหน้าที่ คอยตรวจสอบอุปกรณ์ เตือนภัย อุปกรณ์แจ้งเหตุ และอุปกรณ์	

ตารางที่ 2.2-1 (ต่อ) ผลการตรวจสอบการปฏิบัติตามมาตรการป้องกันและแก้ไขผลกระทบสิ่งแวดล้อม (ระยะเปิดดำเนินการ) โครงการโรงแรม นิว แทรเวลลอร์ดจ

มาตรการป้องกันและแก้ไขผลกระทบสิ่งแวดล้อม	การตรวจสอบ			สิ่งอ้างอิง	รายละเอียดการปฏิบัติตามมาตรการ	ปัญหา อุปสรรค และการแก้ไข
	ปฏิบัติ	ไม่ปฏิบัติ	ไม่มีข้อมูล			
อุปกรณ์ดับเพลิงเป็นประจำ ตามระยะเวลาที่กำหนดไว้ในคู่มือ หากอุปกรณ์ ไม่พร้อมใช้งานหรือชำรุดให้ติดต่อตัวแทนจำหน่ายเข้าซ่อมแซมแก้ไขให้อยู่ในสภาพที่ใช้งานได้ตามปกติทันที 6.5 จัดให้มีการอบรมเกี่ยวกับการป้องกันอัคคีภัย การผจญเพลิง และซ้อมอพยพจากการเกิดเพลิงไหม้อาคารเป็นประจำ อย่างน้อยปีละ 1 ครั้ง	√			แสดงไว้ใน ภาคผนวก ค  รูปที่ 2-1 (13) เอกสารคู่มือ ความปลอดภัย แสดงไว้ใน ภาคผนวก ค	ดับเพลิงอย่างละเอียดเป็นประจำ หากพบชำรุดจะทำการติดต่อตัวแทนจำหน่ายเข้าซ่อมแซมแก้ไขทันที เพื่อเตรียมความพร้อมในกรณีเกิดเหตุเพลิงไหม้ - โครงการจัดให้มีการอบรมและฝึกซ้อมดับเพลิงเป็นประจำทุกปี โดยจัดฝึกซ้อมการดับเพลิงครั้งล่าสุดเมื่อวันที่ 3 ธันวาคม 2567	
<b>4.4 การป้องกันอัคคีภัย</b> 1. จัดให้มีการติดตั้งระบบป้องกันอัคคีภัย เพื่อให้เพียงพอข้อกำหนดในกฎกระทรวงฉบับที่ 39 (พ.ศ. 2537), ฉบับที่ 55 (พ.ศ. 2543) และฉบับที่ 63 (พ.ศ.2563) ออกตามความในพระราชบัญญัติ ควบคุมอาคาร พ.ศ. 2522)	√			รูปที่ 2-1 (12) และ เอกสารคู่มือ ความปลอดภัย แสดงไว้ใน ภาคผนวก ค	- โครงการมีการติดตั้งระบบป้องกันอัคคีภัยอย่างเพียงพอ เป็นไปตามที่กฎหมายกำหนด	

ตารางที่ 2.2-1 (ต่อ) ผลการตรวจสอบการปฏิบัติตามมาตรการป้องกันและแก้ไขผลกระทบสิ่งแวดล้อม (ระยะเปิดดำเนินการ) โครงการโรงแรม นิว แพรวิลลอดจ์

มาตรการป้องกันและแก้ไขผลกระทบสิ่งแวดล้อม	การตรวจสอบ			สิ่งอ้างอิง	รายละเอียดการปฏิบัติตามมาตรการ	ปัญหา อุปสรรค และการแก้ไข
	ปฏิบัติ	ไม่ปฏิบัติ	ไม่มีข้อมูล			
<p>2. จัดให้มีระบบพญูเพลิง ประกอบด้วย</p> <ul style="list-style-type: none"> <li>- ท่อยีน เป็นท่อโลหะผิวเรียบทาสีน้ำมันสีแดง มีขนาดเส้นผ่านศูนย์กลาง 90 มิลลิเมตร ติดตั้งทั้งในอาคาร A และอาคาร D</li> <li>- ตู้หัวฉีดน้ำดับเพลิง (FHC) ประกอบด้วย หัวต่อสายฉีดน้ำดับเพลิงและสายฉีดน้ำดับเพลิง หัวต่อสายฉีดน้ำดับเพลิงชนิดข้อต่อสวมเร็ว พร้อมติดตั้งเครื่องดับเพลิงแบบมือถือ 1 เครื่องในแต่ละตู้</li> </ul>	√			<p>เอกสารคู่มือความปลอดภัยแสดงไว้ในภาคผนวก ค</p> <p>รูปที่ 2-1 (12) และ</p> <p>เอกสารคู่มือความปลอดภัยแสดงไว้ในภาคผนวก ค</p>	<ul style="list-style-type: none"> <li>- โครงการติดตั้งท่อยีน มีขนาดเส้นผ่านศูนย์กลาง 90 มิลลิเมตร โดยติดตั้งที่อาคาร A และอาคาร D</li> <li>- ติดตั้งตู้หัวฉีดน้ำดับเพลิง (FHC) บริเวณหน้าบันไดทุกชั้นของอาคาร</li> </ul>	
<p>3. จัดให้มีบันไดหนีไฟ บริเวณอาคาร A มีลักษณะเป็นบันไดหนีไฟภายนอกอาคาร จำนวน 1 แห่ง</p>	√			<p>รูปที่ 2-1 (13) และ</p> <p>เอกสารคู่มือความปลอดภัยแสดงไว้ในภาคผนวก ค</p>	<ul style="list-style-type: none"> <li>- โครงการจัดให้มีบันไดหนีไฟ บริเวณอาคาร A ซึ่งมีลักษณะเป็นบันไดหนีไฟภายนอกอาคาร</li> </ul>	
<p>4. จัดให้มีป้ายบอกทางหนีไฟ และไฟส่องสว่างฉุกเฉิน เป็นชนิดที่ใช้พลังงานจากแบตเตอรี่แห่ง สามารถสำรองไฟ</p>	√			<p>รูปที่ 2-1 (13) และ</p>	<ul style="list-style-type: none"> <li>- โครงการได้ติดตั้งป้ายบอกทางหนีไฟ และไฟส่องสว่างฉุกเฉิน บริเวณหน้าบันไดหนีไฟ</li> </ul>	

ตารางที่ 2.2-1 (ต่อ) ผลการตรวจสอบการปฏิบัติตามมาตรการป้องกันและแก้ไขผลกระทบสิ่งแวดล้อม (ระยะเปิดดำเนินการ) โครงการโรงแรม นิว แทรเวลลอร์ดจ

มาตรการป้องกันและแก้ไขผลกระทบสิ่งแวดล้อม	การตรวจสอบ			สิ่งอ้างอิง	รายละเอียดการปฏิบัติตามมาตรการ	ปัญหา อุปสรรค และการแก้ไข
	ปฏิบัติ	ไม่ปฏิบัติ	ไม่มีข้อมูล			
ได้นาน 2 ชั่วโมง ทำงานโดยอัตโนมัติโดยส่องแสงออกมาเพื่อให้สามารถมองเห็นทางเดินได้ชัดเจน				เอกสารคู่มือความปลอดภัยแสดงไว้ในภาคผนวก ค	ของทุกชั้น และสามารถสำรองไฟได้นาน 2 ชั่วโมง	
5. จัดให้มีป้ายบอกชั้น และแผนผังอาคารแสดงตำแหน่งที่ติดตั้งอุปกรณ์ดับเพลิงต่างๆ ประตูหรือทางหนีไฟในแต่ละชั้นของทุกอาคาร โดยติดตั้งไว้บริเวณหน้าลิฟต์โดยสารของแต่ละชั้น และบริเวณด้านในของประตูสำหรับห้องพักทุกห้อง รวมทั้งบริเวณชั้นล่างของอาคาร พร้อมทั้งเก็บรักษาไว้เพื่อให้ตรวจสอบได้โดยสะดวก	√			รูปที่ 2-1 (6) และเอกสารคู่มือความปลอดภัยแสดงไว้ในภาคผนวก ค	- โครงการมีป้ายบอกชั้นบริเวณหน้าลิฟต์ของทุกชั้น	
6. ติดป้ายแนะนำการใช้อุปกรณ์แต่ละชนิดไว้ในบริเวณที่อุปกรณ์ติดตั้งอยู่ เพื่อให้ผู้ใช้บริการที่อยู่ใกล้จุดเกิดเหตุสามารถใช้งานได้ทันที	√			รูปที่ 2-1 (12) และเอกสารคู่มือความปลอดภัยแสดงไว้ในภาคผนวก ค	- โครงการมีการติดป้ายแนะนำการใช้อุปกรณ์แต่ละตัวไว้บริเวณที่อุปกรณ์ติดตั้งอยู่	
7. จัดให้มีการอบรมวิธีการใช้อุปกรณ์ของระบบป้องกันอัคคีภัย เพื่อให้สามารถใช้งานได้ตลอดเวลาสำหรับ	√			รูปที่ 2-1 (13) และ	- โครงการจัดให้มีการอบรมและฝึกซ้อมดับเพลิงเป็นประจำทุกปี โดยจัดฝึกซ้อม	

ตารางที่ 2.2-1 (ต่อ) ผลการตรวจสอบการปฏิบัติตามมาตรการป้องกันและแก้ไขผลกระทบสิ่งแวดล้อม (ระยะเปิดดำเนินการ) โครงการโรงแรม นิว แทรเวลลอดจ์

มาตรการป้องกันและแก้ไขผลกระทบสิ่งแวดล้อม	การตรวจสอบ			สิ่งอ้างอิง	รายละเอียดการปฏิบัติตามมาตรการ	ปัญหา อุปสรรค และการแก้ไข
	ปฏิบัติ	ไม่ปฏิบัติ	ไม่มีข้อมูล			
ห้องพักทุกห้อง รวมทั้งบริเวณชั้นล่างของอาคาร พร้อมทั้งเก็บรักษาไว้เพื่อให้ตรวจสอบได้โดยสะดวก				เอกสารการฝึกซ้อมดับเพลิงฯ แสดงไว้ในภาคผนวก ข	การดับเพลิงครั้งสุดท้ายเมื่อวันที่ 3 ธันวาคม 2567	
8. บริเวณเส้นทางท่อน้ำไฟ บันไดท่อน้ำไฟ ห้ามมีสิ่งกีดขวางใดๆ เพื่อการอพยพหนีไฟเป็นไปโดยสะดวก	✓			เอกสารคู่มือความปลอดภัย แสดงไว้ในภาคผนวก ค	- โครงการมีเจ้าหน้าที่คอยตรวจสอบไม่ให้มีสิ่งกีดขวางใดๆ ขวางเส้นทางหนีไฟและบันไดท่อน้ำไฟ	
9. จัดให้มีการฝึกอบรมเรื่องการซ้อมอพยพย้ายคนเมื่อเกิดเพลิงไหม้แก่เจ้าหน้าที่ของโครงการ เจ้าหน้าที่รักษาความปลอดภัย และจัดให้มีการซ้อมอพยพ หนีไฟเป็นประจำอย่างน้อยปีละ 1 ครั้ง	✓			รูปที่ 2-1 (13) และเอกสารการฝึกซ้อมดับเพลิงฯ แสดงไว้ในภาคผนวก ข	- โครงการจัดให้มีการอบรมและฝึกซ้อมดับเพลิงเป็นประจำทุกปี โดยจัดฝึกซ้อมการดับเพลิงครั้งสุดท้ายเมื่อวันที่ 3 ธันวาคม 2567	
10. ในช่วงเกิดเพลิงไหม้ แจ้งให้ผู้ที่กำลังจะเข้ามาภายในโครงการทราบถึงเหตุการณ์ที่เกิดขึ้น เพื่อไม่ให้เข้ามาในโครงการ เป็นการป้องกันเหตุอันตรายที่อาจจะเกิดขึ้น	✓			-	- ในระหว่างเดือนกรกฎาคม-ธันวาคม 2567 ไม่ได้มีเหตุเพลิงไหม้เกิดขึ้นแต่อย่างใด	



ตารางที่ 2.2-1 (ต่อ) ผลการตรวจสอบการปฏิบัติตามมาตรการป้องกันและแก้ไขผลกระทบสิ่งแวดล้อม (ระยะเปิดดำเนินการ) โครงการโรงแรม นิว แทรเวลลอร์ดจ

มาตรการป้องกันและแก้ไขผลกระทบสิ่งแวดล้อม	การตรวจสอบ			สิ่งอ้างอิง	รายละเอียดการปฏิบัติตามมาตรการ	ปัญหา อุปสรรค และการแก้ไข
	ปฏิบัติ	ไม่ปฏิบัติ	ไม่มีข้อมูล			
11. จัดให้มีเจ้าหน้าที่อำนวยความสะดวกให้ระดับเพลิงสามารถ เดินทางเข้า-ออกพื้นที่โครงการได้โดยสะดวก และพร้อมปฏิบัติงาน ณ บริเวณจุดเกิดเหตุได้อย่างรวดเร็ว รวมถึงการนำคนเจ็บส่งโรงพยาบาลใกล้เคียง	√			-	- ในระหว่างเดือนกรกฎาคม-ธันวาคม 2567 ไม่ได้มีเหตุเพลิงไหม้เกิดขึ้นแต่อย่างใด	
12. กรณีเกิดเพลิงไหม้ ให้อพยพคนในอาคารของโครงการมายังจุดรวมพลที่จัดให้มีภายในบริเวณพื้นที่โครงการ และประสานกับตำรวจท้องที่และหน่วยงานบรรเทาสาธารณภัยของเทศบาลเมืองท่าช้าง เข้ามาอำนวยความสะดวกในการปฏิบัติการ เพื่อระงับเหตุเพลิงไหม้	√			-	- ในระหว่างเดือนกรกฎาคม-ธันวาคม 2567 ไม่ได้มีเหตุเพลิงไหม้เกิดขึ้นแต่อย่างใด	
13. กำหนดให้โครงการจัดให้มีจุดรวมพลเบื้องต้นจำนวน 2 จุด ให้มีขนาดรองรับคนไม่น้อยกว่า 0.25 ตารางเมตร/คน อยู่ในตำแหน่งที่อพยพคนออกจากโครงการไปสู่พื้นที่ภายนอกได้อย่างสะดวกและปลอดภัย	√			รูปที่ 2-1 (14) และเอกสารคู่มือความปลอดภัยแสดงไว้ในภาคผนวก ค	- โครงการจัดให้มีจุดรวมพล อยู่ในตำแหน่งที่อพยพคนออกจากโครงการไปสู่พื้นที่ภายนอกได้อย่างสะดวกและปลอดภัย	
14. จัดให้มีป้ายระบุว่า “พื้นที่บริเวณนี้เป็นจุดรวมพล” ติดตั้งไว้บริเวณจุดรวมพล ในตำแหน่งที่สามารถมองเห็นได้ชัดเจน	√			รูปที่ 2-1 (14)	- โครงการได้ติดตั้งป้ายที่ระบุว่า “พื้นที่บริเวณนี้เป็นจุดรวมพล” ติดตั้งไว้บริเวณจุดรวมพล ในตำแหน่งที่สามารถมองเห็นได้ชัดเจน	

ตารางที่ 2.2-1 (ต่อ) ผลการตรวจสอบการปฏิบัติตามมาตรการป้องกันและแก้ไขผลกระทบสิ่งแวดล้อม (ระยะเปิดดำเนินการ) โครงการโรงแรม นิว แทรเวลลอร์ดจ

มาตรการป้องกันและแก้ไขผลกระทบสิ่งแวดล้อม	การตรวจสอบ			สิ่งอ้างอิง	รายละเอียดการปฏิบัติตามมาตรการ	ปัญหา อุปสรรค และการแก้ไข
	ปฏิบัติ	ไม่ปฏิบัติ	ไม่มีข้อมูล			
15. จัดให้มีแผนระงับอัคคีภัยเมื่อเกิดเหตุเพลิงไหม้ แผนอพยพหนีไฟ แผนบรรเทาทุกข์ และแผนปฏิรูปพื้นที่	√			เอกสารคู่มือความปลอดภัยแสดงไว้ในภาคผนวก ค	- โครงการจัดให้มีแผนระงับอัคคีภัยเมื่อเกิดเหตุเพลิงไหม้ แผนอพยพหนีไฟ แผนบรรเทาทุกข์ และแผนปฏิรูปพื้นที่	
16. จัดให้มีการตรวจสอบประสิทธิภาพการใช้งานของระบบป้องกันอัคคีภัยทุกชนิดอย่างสม่ำเสมอ ตามคำแนะนำของผู้ผลิตเป็นประจำทุกปี หากพบว่าเสื่อมสภาพให้เปลี่ยนใหม่หรือซ่อมแซมโดยทันที	√			-	- โครงการจัดให้มีเจ้าหน้าที่ คอยตรวจสอบประสิทธิภาพการใช้งานของระบบป้องกันอัคคีภัยทุกชนิดเป็นประจำสม่ำเสมอ และเมื่อพบว่าเสื่อมสภาพให้เปลี่ยนใหม่หรือซ่อมแซมทันที	
17. ติดตั้งป้าย“ห้ามสูบบุหรี่”บริเวณห้องเก็บวัตถุไวไฟ และพื้นที่เสี่ยงต่อการเกิดอัคคีภัยในโครงการ	√			รูปที่ 2-1 (10) และเอกสารคู่มือความปลอดภัยแสดงไว้ในภาคผนวก ค	- โครงการได้ติดตั้งป้าย “ห้ามสูบบุหรี่” บริเวณห้องเก็บวัตถุไวไฟและพื้นที่เสี่ยงต่อการเกิดอัคคีภัยในโครงการ	
18. ตรวจสอบพื้นที่เสี่ยงต่อการเกิดอัคคีภัยในโครงการ หากพบ สิ่งผิดปกติให้ปรับปรุงแก้ไขให้อยู่ในสภาพที่ไม่เสี่ยงต่อการเกิดอัคคีภัย โดยให้ตรวจสอบทุกวัน	√			-	- โครงการมีเจ้าหน้าที่คอยตรวจสอบพื้นที่เสี่ยงต่อการเกิดอัคคีภัยในโครงการ โดยตรวจสอบเป็นประจำทุกวัน ซึ่งปัจจุบัน	

ตารางที่ 2.2-1 (ต่อ) ผลการตรวจสอบการปฏิบัติตามมาตรการป้องกันและแก้ไขผลกระทบสิ่งแวดล้อม (ระยะเปิดดำเนินการ) โครงการโรงแรม นิว แทรเวลลอร์ดจ

มาตรการป้องกันและแก้ไขผลกระทบสิ่งแวดล้อม	การตรวจสอบ			สิ่งอ้างอิง	รายละเอียดการปฏิบัติตามมาตรการ	ปัญหา อุปสรรค และการแก้ไข
	ปฏิบัติ	ไม่ปฏิบัติ	ไม่มีข้อมูล			
					ยังไม่พบสิ่งผิดปกติหรืออยู่ในสภาพที่ไม่เสี่ยงต่อการเกิดอัคคีภัย	
<b>4.5 สุนทรียภาพ</b> 1. ดูแลรักษาบริเวณต่างๆ ภายในโครงการ รวมทั้งต้นไม้ที่ปลูกภายในโครงการให้มีสภาพดีและสวยงามตามแบบภูมิสถาปัตย์ที่ออกแบบไว้อยู่เสมอ	√			รูปที่ 2-1 (13)	- โครงการได้มีการควบคุมปรับปรุง/ดูแลอาคารให้เป็นไปตามรูปแบบของอาคารที่ได้กำหนดไว้	
2. จัดให้มีพื้นที่สีเขียวภายในโครงการ อย่างน้อย 1,460.56 ตารางเมตร โดยจัดไว้บริเวณชั้นล่างทั้งหมด เพื่อให้มีสัดส่วนพื้นที่สีเขียวทั้งหมดต่อคนในโครงการไม่ต่ำกว่า 1 ตารางเมตร/คน และจัดเป็นพื้นที่ปลูกไม้ยืนต้นที่มีทรงพุ่มคลุมดิน อย่างน้อย 933.39 ตารางเมตร เพียงพอตามเกณฑ์พื้นที่สีเขียวยั่งยืน (ไม่น้อยกว่าร้อยละ 50 ของที่ว่าง ตามกฎหมายควบคุมอาคาร) โดยบริเวณพื้นที่สีเขียวดังกล่าวต้องไม่มีการก่อสร้างสิ่งปกคลุมหรือหลังคา ปกคลุม รวมถึงต้องไม่ตัดแปลงส่วนหนึ่งส่วนใดของอาคารในอนาคตอันจะทำให้พื้นที่สีเขียวลดลงจากเกณฑ์ที่กำหนด	√			รูปที่ 2-1	- โครงการได้จัดพื้นที่สีเขียวที่มีขนาดไม่ต่ำกว่า 1 ตารางเมตร/คน โดยได้ปลูกไม้ยืนต้นและพืชคลุมดิน ไว้รอบบริเวณของโครงการที่ชั้นล่างโดยไม่มีสิ่งปกคลุมเหนือบริเวณที่ปลูกไม้ยืนต้น	

ตารางที่ 2.2-1 (ต่อ) ผลการตรวจสอบการปฏิบัติตามมาตรการป้องกันและแก้ไขผลกระทบสิ่งแวดล้อม (ระยะเปิดดำเนินการ) โครงการโรงแรม นิว แทรเวลลอดจ์

มาตรการป้องกันและแก้ไขผลกระทบสิ่งแวดล้อม	การตรวจสอบ			สิ่งอ้างอิง	รายละเอียดการปฏิบัติตามมาตรการ	ปัญหา อุปสรรค และการแก้ไข
	ปฏิบัติ	ไม่ปฏิบัติ	ไม่มีข้อมูล			
3. จัดให้มีการปลูกไม้ยืนต้นรอบโครงการให้มากที่สุด เพื่อช่วยเป็น แนวป้องกันความเป็นส่วนตัวจากอาคารข้างเคียง รวมทั้งช่วยดูดซับความร้อน และกรองฝุ่นกลั่นจากเขม่าไอเสียรถยนต์ได้	√			รูปที่ 2-1	- โครงการได้ทำการปลูกไม้ยืนต้น รอบบริเวณโครงการและลานจอดรถ เพื่อช่วยดูดซับความร้อน กรองฝุ่นและกลั่นจากเขม่าไอเสียรถยนต์	
4. จัดให้มีเจ้าหน้าที่ดูแลบริเวณพื้นที่สีเขียว ตัดแต่งทรงพุ่มและกิ่งไม้ เป็นประจำอย่างน้อย เดือนละ 1 ครั้ง หรือเพิ่มความถี่ความตามเหมาะสม เพื่อป้องกันมิให้กิ่งไม้ ยื่นล้ำหรือใบไม้ร่วงหล่นไปสู่พื้นที่บริเวณข้างเคียงโครงการ	√			รูปที่ 2-1 และ รูปที่ 2-1 (14)	- โครงการให้มีเจ้าหน้าที่ดูแลตัดแต่งทรงพุ่มและกิ่งไม้ เป็นประจำอย่างสม่ำเสมอ	

หมายเหตุ : ผู้รับผิดชอบในระยะเปิดดำเนินการ คือ บริษัท นิว แทรเวลลอดจ์ จำกัด



การจัดพื้นที่สีเขียวภายในโครงการ





พื้นที่จอดรถภายในโครงการ



จัดให้มีเจ้าหน้าที่รักษาความปลอดภัย  
และอำนวยความสะดวกด้านจราจร

รูปที่ 2-1 (1)	การปฏิบัติตามมาตรการป้องกันและแก้ไขผลกระทบสิ่งแวดล้อม
ที่มา : บริษัท เนเชอรัล โอเพอเรชั่น จำกัด, ธันวาคม 2567	





บอร์ดประชาสัมพันธ์การใช้น้ำอย่างประหยัด



ระบบบำบัดน้ำเสียของโครงการ



พนักงานทำการตัดไขมันออกจากบ่อดักไขมันทุกวัน

รูปที่ 2-1 (2)

การปฏิบัติตามมาตรการป้องกันและแก้ไขผลกระทบสิ่งแวดล้อม

ที่มา : บริษัท เนเชอรัล โอเปอเรชั่น จำกัด, ธันวาคม 2567



ถังเก็บน้ำใช้สำรองของโครงการ



บ่อหน่วงน้ำและบ่อตรวจวัดคุณภาพน้ำของโครงการ





สภาพบ่อกักน้ำ บ่อบรรจบน้ำ อยู่ในสภาพดีไม่มีสิ่งอุดตัน



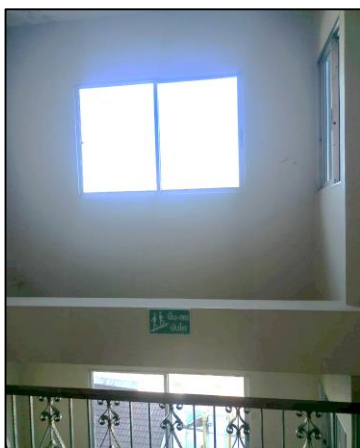
อาคารพักมูลฝอยรวมของโครงการ



โครงการใช้หลอดไฟ LED ไฟระบบเซ็นเซอร์ และอุปกรณ์ที่มีสัญลักษณ์ฉลากประหยัดไฟเบอร์ 5



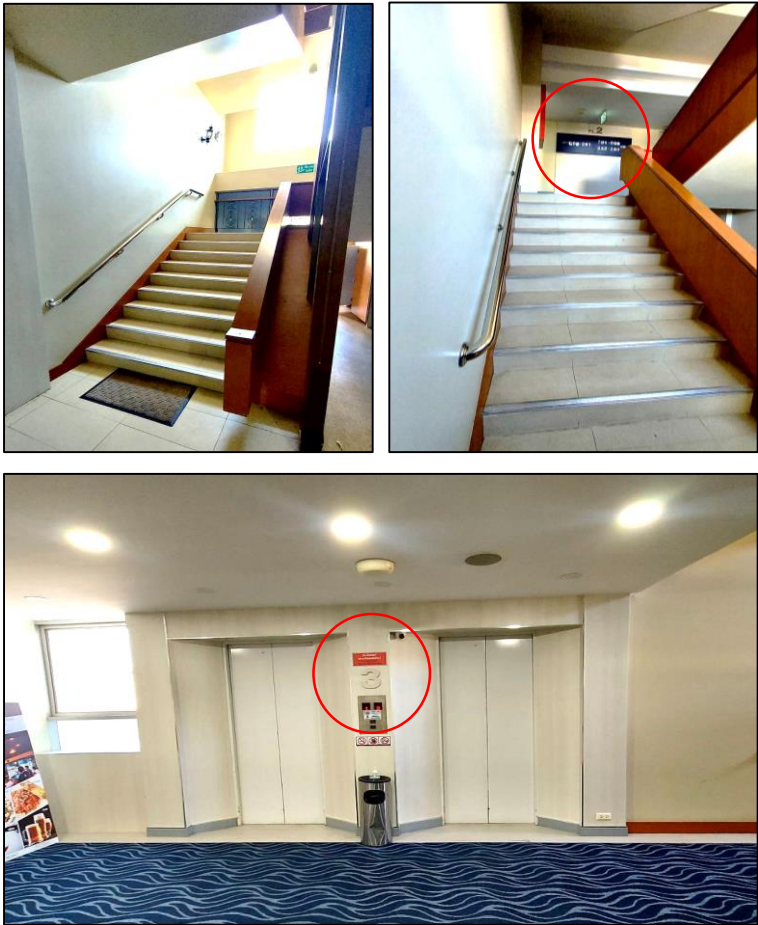
## ระบบป้องกันฟ้าผ่า



ช่องเปิดระบายอากาศและระบายความร้อนในอาคาร

รูปที่ 2-1 (5)	การปฏิบัติตามมาตรการป้องกันและแก้ไขผลกระทบสิ่งแวดล้อม
ที่มา : บริษัท เนเชอรัล โอเปอเรชั่น จำกัด, ธันวาคม 2567	





ป้ายแนะนำให้ขึ้น-ลงบันได และป้ายบอกหมายเลขชั้น  
บริเวณหน้าบันไดและหน้าลิฟต์



เสาไฟฟ้าและหม้อแปลงไฟฟ้า พร้อมติดป้ายเตือน “อันตรายไฟฟ้าแรงสูง”



ป้ายบอกชื่อโครงการ



จุดบริการสำนักงานของโครงการ



ป้ายจราจร และสัญลักษณ์ลูกศรบนพื้นถนนแสดงทิศทางการขับขี่บนถนนรอบโครงการ

รูปที่ 2-1 (7)	การปฏิบัติตามมาตรการป้องกันและแก้ไขผลกระทบสิ่งแวดล้อม
ที่มา : บริษัท เนเชอรัล โอเปอเรชั่น จำกัด, ธันวาคม 2567	





ไฟส่องสว่างบริเวณพื้นที่จอดรถ



กระจุกนูนบริเวณทางเข้า-ออก และจุดเลี้ยวต่างๆ

รูปที่ 2-1 (8)	การปฏิบัติตามมาตรการป้องกันและแก้ไขผลกระทบสิ่งแวดล้อม
ที่มา : บริษัท เนเชอรัล โอเพอเรชั่น จำกัด, ธันวาคม 2567	



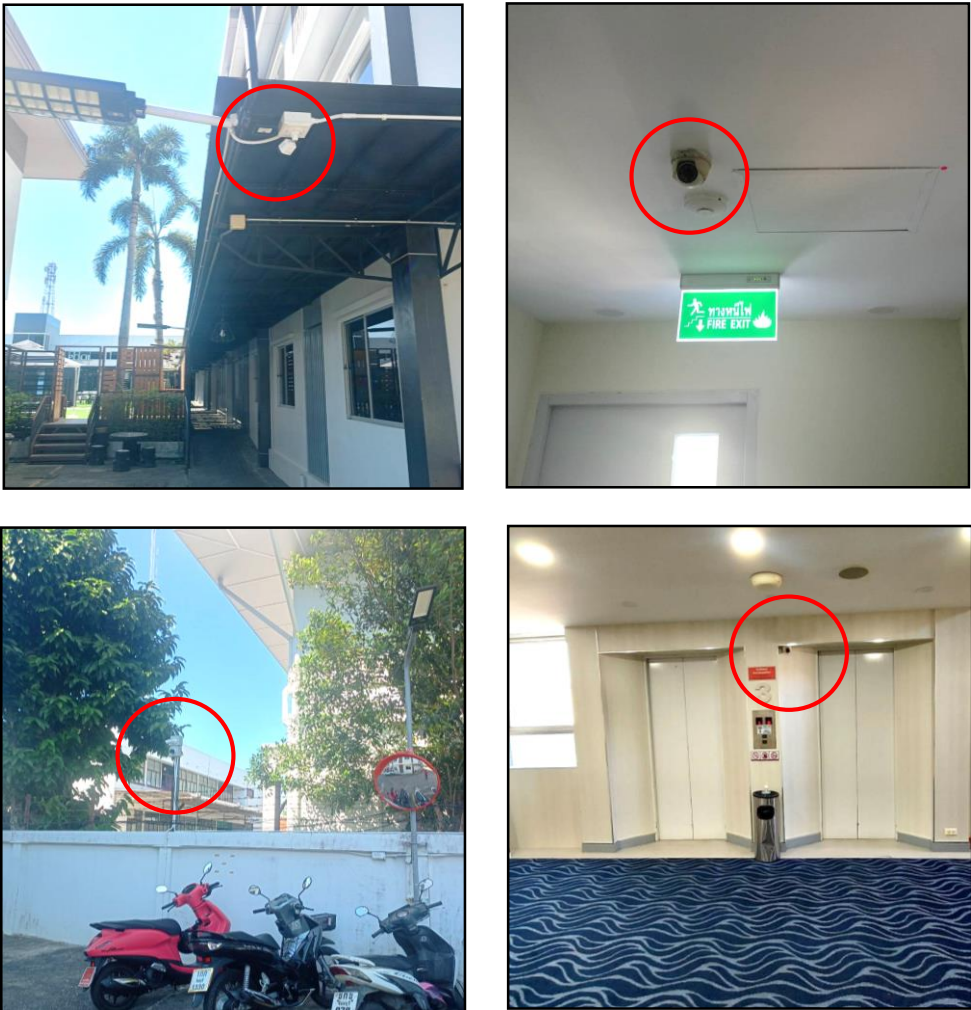
ป้ายเตือนชะลอความเร็ว



คันชะลอความเร็ว

รูปที่ 2-1 (9)	การปฏิบัติตามมาตรการป้องกันและแก้ไขผลกระทบสิ่งแวดล้อม
ที่มา : บริษัท เนเชอรัล โอเพอเรชั่น จำกัด, ธันวาคม 2567	





ติดตั้งกล้อง CCTV ภายในอาคารและภายนอกอาคาร



ป้ายห้ามสูบบุหรี่ตามสถานที่ต่างๆ ภายในโครงการ

รูปที่ 2-1 (10)	การปฏิบัติตามมาตรการป้องกันและแก้ไขผลกระทบสิ่งแวดล้อม
ที่มา : บริษัท เนเชอรัล โอเพอเรชั่น จำกัด, ธันวาคม 2567	



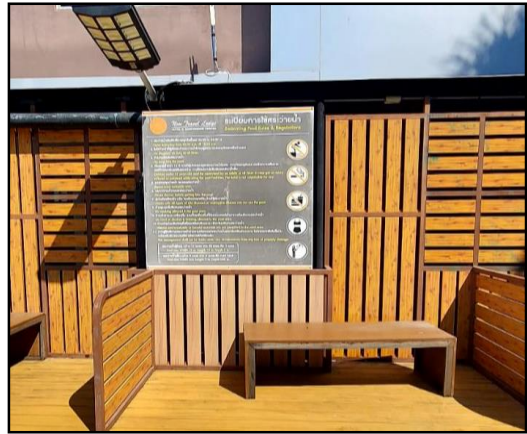
จัดให้มีพื้นที่สำหรับสูบบุหรี่ ไว้โดยเฉพาะ



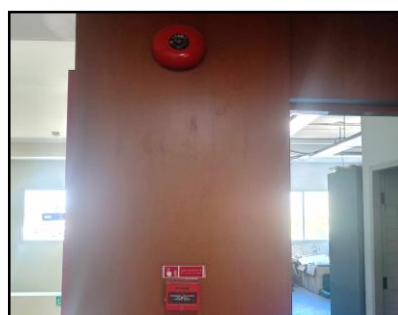
ป้ายประชาสัมพันธ์ข้อมูลข่าวสารเกี่ยวกับการป้องกันโรคระบาด (COVID-19)

รูปที่ 2-1 (11)	การปฏิบัติตามมาตรการป้องกันและแก้ไขผลกระทบสิ่งแวดล้อม
ที่มา : บริษัท เนเชอรัล โอเพอเรชั่น จำกัด, ธันวาคม 2567	





สรว่ายน้ำและป้ายแสดงข้อปฏิบัติสำหรับผู้ใช้บริการ

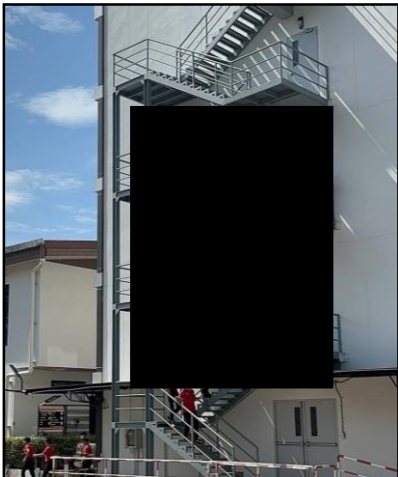


อุปกรณ์ป้องกันอัคคีภัยต่างๆ ไฟส่องสว่างฉุกเฉิน และตู้หัวฉีดน้ำดับเพลิง (FHC)

รูปที่ 2-1 (12)	การปฏิบัติตามมาตรการป้องกันและแก้ไขผลกระทบสิ่งแวดล้อม
ที่มา : บริษัท เนเชอรัล โอเปอเรชั่น จำกัด, ธันวาคม 2567	



ประตุนิไฟ บันไดหนีไฟ ป้ายบอกทางหนีไฟของโครงการ



การอบรมวิธีการใช้อุปกรณ์ของระบบป้องกันอัคคีภัย

รูปที่ 2-1 (13)	การปฏิบัติตามมาตรการป้องกันและแก้ไขผลกระทบสิ่งแวดล้อม
ที่มา : บริษัท เนเชอรัล โอเพอเรชั่น จำกัด, ธันวาคม 2567	





### จุดรวมพลของโครงการ



### การจัดภูมิสถาปัตยกรรมในโครงการ

รูปที่ 2-1 (14)	การปฏิบัติตามมาตรการป้องกันและแก้ไขผลกระทบสิ่งแวดล้อม
ที่มา : บริษัท เนเชอรัล โอเปอเรชั่น จำกัด, ธันวาคม 2567	