

รายงานผลการปฏิบัติตามมาตรการป้องกัน
และแก้ไขผลกระทบสิ่งแวดล้อม
และมาตรการติดตามตรวจสอบผลกระทบสิ่งแวดล้อม



ฉบับปกปิดข้อมูลที่มีกฎหมายคุ้มครอง

โครงการเหมืองแร่หินอ่อน
ประทานบัตรที่ 32499/15852

บริษัท หินอ่อน จำกัด

ตำบลหน้าพระลาน อำเภอเฉลิมพระเกียรติ
จังหวัดสระบุรี

กรกฎาคม-ธันวาคม
2567



บริษัท ทอพ-คลาส คอนซัลแทนท์ จำกัด
TOP-CLASS CONSULTANT CO.,LTD

บริษัท ทอพ-คลาส คอนซัลแทนท์ จำกัด

204 เมืองทอง 2/3 ซอยพัฒนาการ 53 ถนนพัฒนาการ เขตสวนหลวง กรุงเทพฯ 10250
โทรศัพท์: 0-2322-5758 โทรศัพท์มือถือ: 09-3595-7745 โทรสาร: 0-2322-5759
อีเมล: top-class204@hotmail.com

รายงานผลการปฏิบัติตามมาตรการป้องกัน
และแก้ไขผลกระทบสิ่งแวดล้อม
และมาตรการติดตามตรวจสอบผลกระทบสิ่งแวดล้อม



โครงการเหมืองแร่หินอ่อน
ประทานบัตรที่ 32499/15852

บริษัท หินอ่อน จำกัด

ตำบลหน้าพระลาน อำเภอเฉลิมพระเกียรติ
จังหวัดสระบุรี

กรกฎาคม-ธันวาคม

2567



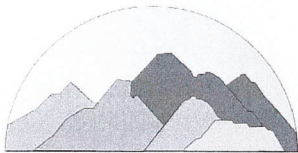
บริษัท ทอพ-คลาส คอนซัลแทนท์ จำกัด
TOP-CLASS CONSULTANT CO.,LTD

บริษัท ทอพ-คลาส คอนซัลแทนท์ จำกัด

204 เมืองทอง 2/3 ซอยพัฒนาการ 53 ถนนพัฒนาการ เขตสวนหลวง กรุงเทพฯ 10250

โทรศัพท์: 0-2322-5758 โทรศัพท์มือถือ: 09-3595-7745 โทรสาร: 0-2322-5759

อีเมล: top-class204@hotmail.com



บริษัท ทอพ-คลาส คอนซัลแทนท์ จำกัด
TOP-CLASS CONSULTANT CO.,LTD

บริษัท ทอพ - คลาส คอนซัลแทนท์ จำกัด

TOP-CLASS CONSULTANT CO.,LTD

204 เมืองทอง 2/3 ซอยพัฒนาการ 53 ถนนพัฒนาการ เขตสวนหลวง กรุงเทพฯ 10250

204 Muangthong 2/3, Soi Patthanakarn 53, Patthanakarn Rd., Suanluang, Bangkok 10250

Tel : 0-2322-5758 Fax: 0-2322-5759 Email: top-class204@hotmail.com

หนังสือรับรองการจัดทำรายงานผลการปฏิบัติตามมาตรการป้องกัน
และแก้ไขผลกระทบสิ่งแวดล้อม และมาตรการติดตามตรวจสอบผลกระทบสิ่งแวดล้อม
โครงการเหมืองแร่หินอ่อน

วันที่ 08 ม.ค. 2568

หนังสือรับรองฉบับนี้ ขอรับรองว่า บริษัท ทอพ-คลาส คอนซัลแทนท์ จำกัด เป็นผู้จัดทำรายงานผลการปฏิบัติตามมาตรการป้องกันและแก้ไขผลกระทบสิ่งแวดล้อม และมาตรการติดตามตรวจสอบผลกระทบสิ่งแวดล้อมโครงการเหมืองแร่หินอ่อน ประทานบัตรที่ 32499/15852 ตั้งอยู่ที่ ตำบลหน้าพระลาน อำเภอเฉลิมพระเกียรติ จังหวัดสระบุรี ของ บริษัท หินอ่อน จำกัด ฉบับประจำเดือน

() มกราคม-มิถุนายน พ.ศ.2567

(✓) กรกฎาคม-ธันวาคม พ.ศ.2567

() อื่นๆ (ระบุ).....

โดยมีคณะผู้จัดทำรายงาน ดังต่อไปนี้

ผู้จัดทำรายงาน

ลายมือชื่อ

ตำแหน่ง

นางกัญญ์ณพิชญ์ สบประสงค์

ผู้อำนวยการ

นางสาวเจติยา ขวัญมา

ผู้อำนวยการ

นางสาวณลิณี สุนา

นักวิชาการผู้จัดทำรายงาน

นางสาวปัทมาภานุพร ญาณเมธีสรณ์

นักวิชาการผู้จัดทำรายงาน

บริษัท วอเตอร์ อินเด็กซ์ แอนด์ คอนซัลแทนท์ จำกัด

ผู้เก็บตัวอย่างและวิเคราะห์คุณภาพ
สิ่งแวดล้อม

ขอแสดงความนับถือ



บริษัท ทอพ-คลาส คอนซัลแทนท์ จำกัด
(นายดิเรก รัตนวิเศษ) TOP-CLASS CONSULTANT CO.,LTD

กรรมการผู้จัดการ



แบบ สวส. ๕

ใบอนุญาต

เป็นผู้มีสิทธิทำรายงานเกี่ยวกับการศึกษา
และมาตรการป้องกันและแก้ไขผลกระทบกระเทือนต่อคุณภาพสิ่งแวดล้อม

ใบอนุญาตที่ ๓๐/๒๕๖๔

อาศัยอำนาจตามความในมาตรา ๑๙ แห่งพระราชบัญญัติส่งเสริมและรักษาคุณภาพสิ่งแวดล้อมแห่งชาติ พ.ศ. ๒๕๑๘ คณะกรรมการสิ่งแวดล้อมแห่งชาติออกใบอนุญาตฉบับนี้ ให้แก่ บริษัท ทอพ - คลาส คอนซัลแทนท์ จำกัด เพื่อแสดงว่าเป็นผู้มีสิทธิทำรายงานเกี่ยวกับการศึกษาและมาตรการป้องกันและแก้ไขผลกระทบกระเทือนต่อคุณภาพสิ่งแวดล้อมมีกำหนด ๓ ปี ตั้งแต่วันที่ ๑๓ เดือน มกราคม พ.ศ. ๒๕๖๕ ถึงวันที่ ๑๒ เดือน มกราคม พ.ศ. ๒๕๖๘ โดยผู้ได้รับใบอนุญาตต้องปฏิบัติตามเงื่อนไขแนบท้ายใบอนุญาตนี้

ให้ไว้ ณ วันที่ ๓๐ ธันวาคม พ.ศ. ๒๕๖๔

(นายพิรุณ สัยยะสิทธิ์พานิช)

เลขาธิการ

สำนักงานนโยบายและแผนทรัพยากรธรรมชาติและสิ่งแวดล้อม

เงื่อนไขที่ผู้ได้รับใบอนุญาตจะต้องปฏิบัติ มีดังต่อไปนี้

- (๑) จัดทำรายงานการประเมินผลกระทบสิ่งแวดล้อมด้วยความซื่อสัตย์สุจริต และพึงใช้ความระมัดระวังตามสมควรแก่หน้าที่ที่ได้รับทำนั้น.....
- (๒) ไม่บิดเบือนข้อมูลที่จะนำเสนอ เพื่อหวังให้งานบรรลุเป้าหมาย.....
- (๓) ไม่ลงลายมือชื่อเป็นผู้จัดทำรายงานการประเมินผลกระทบสิ่งแวดล้อมในงานที่ตนไม่ได้รับทำหรือตรวจสอบด้วยตนเอง หรือกระทำการใดที่แสดงให้ผู้อื่นเห็นว่าตนมีสิทธิที่จะปฏิบัติงานในวิชาชีพอื่นที่เป็นส่วนหนึ่งของเอกสารประกอบการจัดทำรายงานการประเมินผลกระทบสิ่งแวดล้อม.....
- (๔) ไม่คัดลอกรายงานการประเมินผลกระทบสิ่งแวดล้อมทั้งหมดหรือบางส่วนจากรายงานการประเมินผลกระทบสิ่งแวดล้อมของผู้อื่น เว้นแต่จะได้รับอนุญาตจากผู้นั้น ยกเว้นเป็นการนำตัวเลขหรือข้อมูลบางส่วนมาใช้ในการอ้างอิงหรือการกำหนดมาตรการป้องกันและแก้ไขผลกระทบสิ่งแวดล้อมและมาตรการติดตามตรวจสอบผลกระทบสิ่งแวดล้อม.....
- (๕) ไม่ละทิ้งงานที่ได้รับทำโดยไม่มีเหตุอันสมควร.....
- (๖) ไม่ปลอมแปลงหรือให้ข้อมูลที่ผิดพลาดเกี่ยวกับคุณสมบัติ ประสิทธิภาพหรือภาระความรับผิดชอบที่ผ่านมาของตน.....
- (๗) ไม่แอบอ้างนำชื่อและ/หรือประวัติผลงานของผู้อื่นมาใช้ในการเสนองาน โดยไม่ได้รับอนุญาตจากเจ้าของชื่อนั้น และหากได้รับอนุญาตต้องมีหนังสือแสดงการยินยอม.....
- (๘) ไม่โฆษณา เผยแพร่หรือประชาสัมพันธ์ข้อมูลที่ไม่ใช่ข้อเท็จจริง.....
- (๙) กำหนดเงื่อนไขจำกัดขนาด ลักษณะ หรือประเภทของกิจการที่ผู้ได้รับใบอนุญาตจะมีสิทธิทำรายงาน..... -

รายงานผลการปฏิบัติตามมาตรการป้องกันและแก้ไขผลกระทบสิ่งแวดล้อม
และมาตรการติดตามตรวจสอบผลกระทบสิ่งแวดล้อม
โครงการเหมืองแร่หินอ่อน

1. ชื่อโครงการ: โครงการเหมืองแร่หินอ่อน. ประทานบัตรที่.32499/15852
2. สถานที่ตั้ง: หมู่ที่ 2 ตำบลหน้าพระลาน อำเภอลำลูกเกด จังหวัดสระบุรี
3. ชื่อเจ้าของโครงการ: บริษัท หินอ่อน จำกัด
4. สถานที่ติดต่อ: เลขที่ 351 หมู่ 2 ถนนพหลโยธิน ตำบลหน้าพระลาน อำเภอลำลูกเกด จังหวัดสระบุรี 18240
โทรศัพท์: โทรสาร:
e-mail:
5. จัดทำโดย: บริษัท ทอพี - คลาส คอนซัลแตนท์ จำกัด
6. โครงการได้รับความเห็นชอบในรายงานการประเมินผลกระทบสิ่งแวดล้อม: ตามหนังสือเลขที่ ทส.1009.2/2474 ลงวันที่ 28 มีนาคม 2551 ออกโดยสำนักงานนโยบายและแผนทรัพยากรธรรมชาติและสิ่งแวดล้อม
7. โครงการได้นำเสนอรายงานผลการปฏิบัติตามมาตรการฯ ครึ่งสุดท้าย: ฉบับเดือนมกราคม-มิถุนายน 2567.
8. รายละเอียดโครงการ
 - ลักษณะ/ประเภทโครงการ: โครงการเหมืองแร่หินอ่อน
 - ขนาดพื้นที่โครงการ/ระยะทาง: มีพื้นที่ทั้งหมด 148-0-54 ไร่
 - กิจกรรมในโครงการ (โดยสรุป)
 - * การบำบัดน้ำเสีย: โครงการมีการจัดทำคันทำนบและคูระบายน้ำ เพื่อรวบรวมน้ำฝนไหลบ่าบริเวณพื้นที่เก็บกองดังกล่าวลงสู่บ่อดักตะกอนที่ 2 ซึ่งเป็นขุมเหมืองเก่า
 - * อาชีวอนามัยและความปลอดภัย: โครงการได้กำหนดให้มีการสลับสับเปลี่ยนหน้าที่ของพนักงานที่ทำงานในที่ที่มีเสียงดัง พร้อมทั้งควบคุมให้พนักงานสวมอุปกรณ์ป้องกันอันตรายส่วนบุคคล และจัดทำป้ายเตือนการสวมใส่อุปกรณ์ป้องกันเสียงในพื้นที่การทำงานให้เห็นอย่างชัดเจน พร้อมทั้งกำหนดให้มีการตรวจสอบสภาพพนักงานเป็นประจำ อย่างน้อยปีละ 1 ครั้ง
 - * การจัดการขยะมูลฝอย/กากของเสีย:

สารบัญ

	หน้า
สารบัญ	I
สารบัญรูป	III
สารบัญตาราง	V
บทที่ 1 บทนำ.....	1-1
1.1 ความเป็นมาของการจัดทำรายงาน.....	1-1
1.2 รายละเอียดโครงการโดยสังเขป.....	1-1
1.3 ความเป็นมาของการจัดทำรายงาน.....	1-4
1.4 แผนการดำเนินการเพื่อติดตามตรวจสอบคุณภาพสิ่งแวดล้อม.....	1-6
บทที่ 2 การตรวจติดตามการปฏิบัติตามมาตรการป้องกัน และแก้ไขผลกระทบสิ่งแวดล้อม.....	2-1
2.1 การดำเนินการ.....	2-1
2.2 ผลการตรวจสอบ.....	2-1
2.3 สรุปผลการตรวจสอบ.....	2-1
บทที่ 3 การติดตามตรวจสอบคุณภาพสิ่งแวดล้อม.....	3-1
3.1 วัตถุประสงค์.....	3-1
3.2 รายละเอียดการตรวจวัดคุณภาพสิ่งแวดล้อม.....	3-1
3.3 ผลการตรวจวัดคุณภาพสิ่งแวดล้อม.....	3-3
3.3.1 ผลการตรวจวัดคุณภาพอากาศ.....	3-3
3.3.2 ผลการตรวจวัดระดับเสียง.....	3-9
3.4 การดำเนินการครั้งต่อไป.....	3-14

สารบัญ (ต่อ)

หน้า

ภาคผนวก ก	สำเนาประทานบัตร สำเนาผลการพิจารณารายงานการวิเคราะห์ผลกระทบสิ่งแวดล้อม สำเนามาตรการป้องกันและแก้ไขผลกระทบสิ่งแวดล้อม และมาตรการติดตามตรวจสอบคุณภาพสิ่งแวดล้อม	ก
ภาคผนวก ข	รายงานผลการตรวจวัดคุณภาพสิ่งแวดล้อม ประจำเดือนพฤศจิกายน 2567	ข
ภาคผนวก ค	มาตรฐานคุณภาพสิ่งแวดล้อมที่เกี่ยวข้อง	ค
ภาคผนวก ง	หนังสืออนุญาตขึ้นทะเบียนห้องปฏิบัติการวิเคราะห์เอกชน	ง
ภาคผนวก จ	เอกสารการสอบเทียบความถูกต้องของเครื่องมือทดสอบ	จ
ภาคผนวก ฉ	ผลการตรวจสอบคุณภาพพนักงานประจำปี 2567	ฉ
ภาคผนวก ช	เอกสารการมีส่วนร่วมกับชุมชน	ช
ภาคผนวก ซ	รายงานผลการฟื้นฟูพื้นที่ที่ผ่านการทำเหมือง	ซ
ภาคผนวก ฌ	กองทุนพัฒนาหมู่บ้านรอบพื้นที่เหมืองแร่ กองทุนเฝ้าระวังสุขภาพ และกองทุนฟื้นฟูสภาพแวดล้อมภายหลังการทำเหมือง	ฌ
ภาคผนวก ญ	รางวัลที่ได้รับ	ญ
ภาคผนวก ณ	รายงานการประชุมคณะกรรมการมวลชนสัมพันธ์	ณ

สารบัญรูป

	หน้า
รูปที่ 1-1: แสดงจุดที่ตั้งพื้นที่โครงการ	1-3
รูปที่ 1-2: แสดงแผนผังการทำเหมืองของโครงการ.....	1-5
รูปที่ 2-1: จดรับเรื่องราวร้องทุกข์.....	2-23
รูปที่ 2-2: ลานเก็บกองเศษหิน	2-23
รูปที่ 2-3: คันทำนบดิน.....	2-23
รูปที่ 2-4: คูระบายน้ำ.....	2-23
รูปที่ 2-5: บ่อดักตะกอนที่ 1.....	2-23
รูปที่ 2-6: บ่อดักตะกอนที่ 2.....	2-23
รูปที่ 2-7: หน้าเหมืองแบบขั้นบันได	2-23
รูปที่ 2-8: ลานเก็บกองหินอ่อนก่อนเข้าสู่โรงตัด	2-23
รูปที่ 2-9: พื้นที่เก็บกองตะกอนจากการขุดลอก	2-24
รูปที่ 2-10: ลานกองเศษแร่หินอ่อน.....	2-24
รูปที่ 2-11: พื้นที่เว้นไม่ทำเหมืองจากขอบประทานบัตร	2-24
รูปที่ 2-12: พื้นที่เว้นไม่ทำเหมืองจากถนนสาธารณะ	2-24
รูปที่ 2-13: การรักษาสภาพพื้นที่ที่ไม่เกี่ยวข้องกับการทำเหมือง	2-24
รูปที่ 2-14: การฉีดพรมน้ำบริเวณหน้าเหมืองและเส้นทางลำเลียงแร่.....	2-24
รูปที่ 2-15: อาคารโรงงานตัดหินอ่อน.....	2-25
รูปที่ 2-16: การปลูกต้นไม้ในบริเวณพื้นที่โครงการ.....	2-25
รูปที่ 2-17: การปิดคลุมรถบรรทุกแร่.....	2-26
รูปที่ 2-18: จุดตรวจสอบน้ำหนักรถบรรทุก	2-26
รูปที่ 2-19: ป้ายควบคุมความเร็วรถบรรทุก.....	2-26
รูปที่ 2-20: พนักงานสวมใส่อุปกรณ์ ป้องกันอันตรายส่วนบุคคล	2-26
รูปที่ 2-21: ป้ายเตือนการสวมใส่อุปกรณ์ป้องกันเสียง	2-26
รูปที่ 2-22: สภาพเส้นทางขนส่งแร่.....	2-26
รูปที่ 2-23: ป้ายเตือนการจราจร	2-26
รูปที่ 2-24: น้ำดื่ม.....	2-27
รูปที่ 2-25: ห้องสุขา.....	2-27
รูปที่ 2-26: โรงซ่อมบำรุง.....	2-27
รูปที่ 2-27: สภาพรถบรรทุกแร่.....	2-27
รูปที่ 2-28: ป้ายแสดงประทานบัตร.....	2-27
รูปที่ 2-29: ถังดับเพลิง	2-27
รูปที่ 2-30: ป้ายเตือนด้านความปลอดภัย.....	2-27

สารบัญรูป (ต่อ)

หน้า

รูปที่ 3-1: จุดตรวจวัดคุณภาพอากาศ.....	3-4
รูปที่ 3-2: กราฟเปรียบเทียบผลการตรวจวัดความเข้มข้นของฝุ่นละอองรวม (TSP) ที่สถานีต่างๆ ในเดือนพฤศจิกายน 2567	3-5
รูปที่ 3-3: กราฟเปรียบเทียบผลการตรวจวัดความเข้มข้นของฝุ่นละออง ขนาดไม่เกิน 10 ไมครอน (PM10) ที่สถานีต่างๆ ในเดือนพฤศจิกายน 2567.....	3-5
รูปที่ 3-4: กราฟเปรียบเทียบความเข้มข้นของฝุ่นละอองรวม (TSP) ที่สถานีต่างๆ ในช่วง 5 ปีที่ผ่านมาถึงปัจจุบัน..	3-8
รูปที่ 3-5: กราฟเปรียบเทียบความเข้มข้นของฝุ่นละอองขนาดไม่เกิน 10 ไมครอน (PM10) ที่สถานีต่างๆ ในช่วง 5 ปีที่ผ่านมาถึงปัจจุบัน	3-8
รูปที่ 3-6: จุดตรวจวัดระดับเสียง.....	3-10
รูปที่ 3-7: กราฟเปรียบเทียบระดับเสียงทั่วไป (L_{eq} 24 hr.) ที่สถานีต่างๆ ในเดือนพฤศจิกายน 2567	3-11
รูปที่ 3-8: กราฟเปรียบเทียบระดับเสียงสูงสุด (L_{max}) ที่สถานีต่างๆ ในเดือนพฤศจิกายน 2567	3-11
รูปที่ 3-9: กราฟเปรียบเทียบระดับเสียงทั่วไป ที่สถานีต่างๆ ในช่วง 5 ปีที่ผ่านมาถึงปัจจุบัน.....	3-13
รูปที่ 3-10: กราฟเปรียบเทียบระดับเสียงสูงสุด ที่สถานีต่างๆ ในช่วงที่ผ่านมาถึงปัจจุบัน.....	3-13

สารบัญตาราง

หน้า

ตารางที่ 1-1: การดำเนินการติดตามตรวจสอบคุณภาพสิ่งแวดล้อมของโครงการ	1-7
ตารางที่ 2-1: แบบรายงานผลการปฏิบัติตามมาตรการป้องกันและแก้ไขผลกระทบสิ่งแวดล้อม และมาตรการติดตามตรวจสอบคุณภาพสิ่งแวดล้อม โครงการเหมืองแร่หินอ่อน ประทานบัตรที่ 32499/15852 ของบริษัท หินอ่อน จำกัด ตั้งอยู่ที่ ตำบลหน้าพระลาน อำเภอเฉลิมพระเกียรติ จังหวัดสระบุรี.....	2-2
ตารางที่ 2-2: แบบรายงานผลการปฏิบัติตามมาตรการป้องกันและแก้ไขผลกระทบสิ่งแวดล้อม สำหรับคำขอต่ออายุประทานบัตรที่ 1/2559 (ประทานบัตรที่ 32499/15852) ของบริษัท หินอ่อน จำกัด ตั้งอยู่ที่ ตำบล หน้าพระลาน อำเภอเฉลิมพระเกียรติ จังหวัดสระบุรี	2-16
ตารางที่ 3-1: สรุปจุดตรวจวัดต่างๆ ของโครงการ	3-2
ตารางที่ 3-2: ผลการตรวจวัดคุณภาพอากาศ เดือนพฤศจิกายน 2567	3-3
ตารางที่ 3-3: สรุปผลการตรวจวัดคุณภาพอากาศในช่วงที่ผ่านมาถึงปัจจุบัน	3-7
ตารางที่ 3-4: ผลการตรวจวัดระดับเสียง เดือนพฤศจิกายน 2567	3-9
ตารางที่ 3-5: ผลการตรวจวัดระดับเสียงทั่วไปและระดับเสียงสูงสุดในช่วงที่ผ่านมาถึงปัจจุบัน	3-12

บทที่ 1 บทนำ

1.1 ความเป็นมาของการจัดทำรายงาน

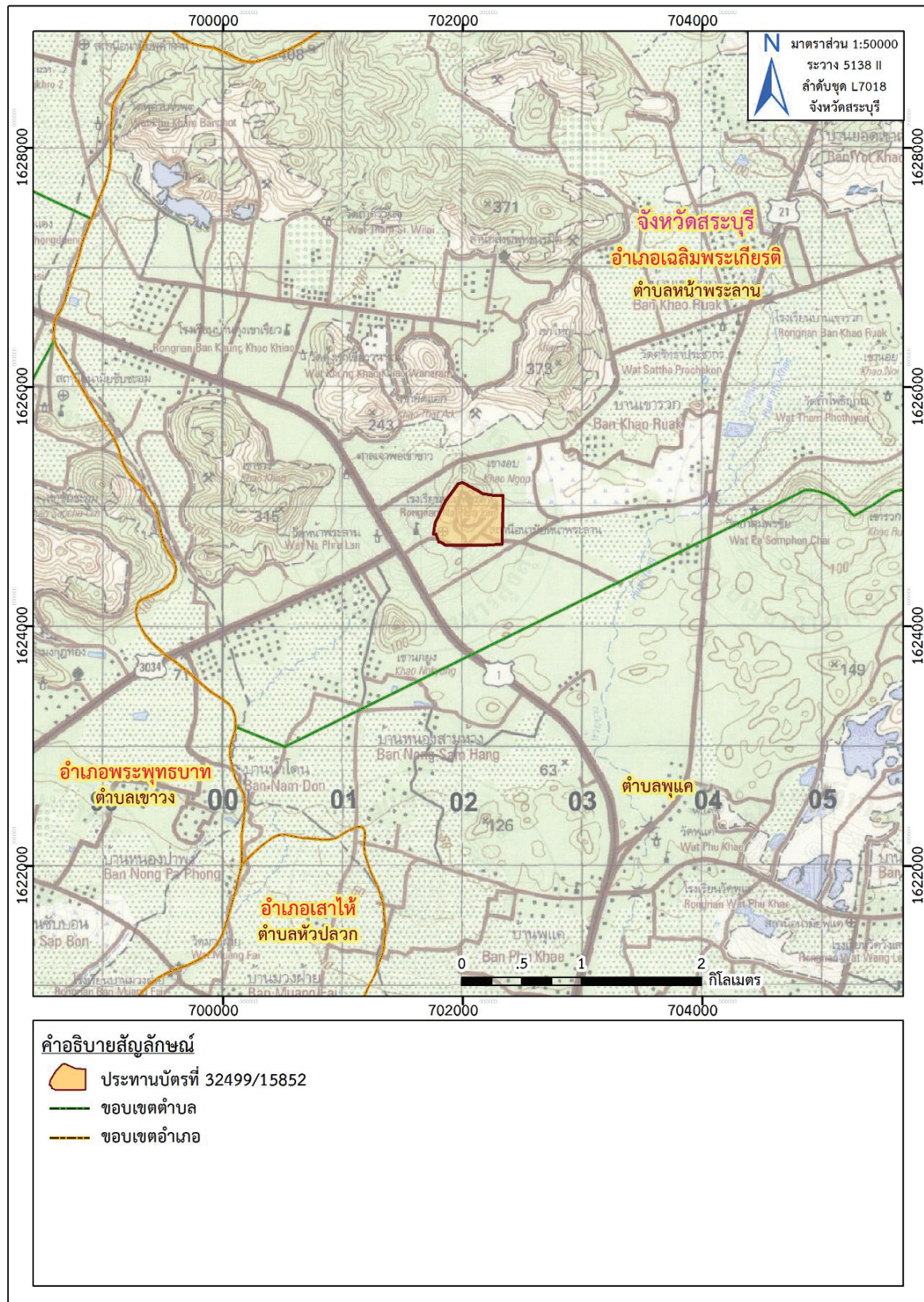
บริษัท หินอ่อน จำกัด ได้ยื่นคำขอประทานบัตรโครงการเหมืองแร่หินอ่อน (คำขอประทานบัตรที่ 12/2547) ซึ่งเป็นการขอทับที่ประทานบัตรเดิม (ประทานบัตรที่ 17307/13383) ที่มีการทำเหมืองแร่หินอ่อนมาก่อน แต่ได้หมดอายุประทานบัตรลง ทางโครงการได้จัดทำรายงานการวิเคราะห์ผลกระทบสิ่งแวดล้อม (EIA) นำเสนอต่อสำนักงานนโยบายและแผนทรัพยากรธรรมชาติและสิ่งแวดล้อมเพื่อประกอบการยื่นขอประทานบัตรดังกล่าว และได้รับความเห็นชอบกับรายงานฯ ตามหนังสือแจ้งผลการพิจารณารายงาน เลขที่ ทส.1009.2/2472 และ ทส. 1009.2/2474 ลงวันที่ 28 มีนาคม 2551 (ภาคผนวก ก) หลังจากนั้น ทางโครงการได้รับอนุญาตให้ดำเนินการทำเหมืองจากกรมอุตสาหกรรมพื้นฐานและการเหมืองแร่ โดยได้รับการจดทะเบียนเป็นประทานบัตรที่ 32499/15852 โดยมีอายุประทานบัตร 10 ปี นับตั้งแต่วันที่ 21 เมษายน 2552 ถึงวันที่ 20 เมษายน 2562 และได้ทำการต่ออายุประทานบัตร 15 ปี นับตั้งแต่วันที่ 21 เมษายน 2562 ถึงวันที่ 20 เมษายน 2577 รวมเป็น 25 ปี (ภาคผนวก ก)

หลังจากโครงการได้เริ่มดำเนินการทำเหมืองแล้ว ทางโครงการจะต้องจัดทำรายงานผลการปฏิบัติตามมาตรการป้องกันและแก้ไขผลกระทบสิ่งแวดล้อม และการติดตามตรวจสอบคุณภาพสิ่งแวดล้อม จึงได้มอบหมายให้บริษัท ทอพ-คลาส คอนซัลแทนท์ จำกัด ซึ่งเป็นบริษัทที่ปรึกษาด้านสิ่งแวดล้อม เป็นผู้จัดทำรายงานดังกล่าว เพื่อนำเสนอต่อหน่วยงานอนุญาตและหน่วยงานราชการที่เกี่ยวข้อง โดยรายงานฉบับนี้ได้จัดทำตามมาตรการป้องกันและแก้ไขผลกระทบสิ่งแวดล้อม และมาตรการติดตามตรวจสอบคุณภาพสิ่งแวดล้อม ที่กำหนดไว้ในรายงานการวิเคราะห์ผลกระทบสิ่งแวดล้อม (EIA) ของโครงการ (ภาคผนวก ก)

1.2 รายละเอียดโครงการโดยสังเขป

1. ชื่อโครงการ : โครงการเหมืองแร่หินอ่อน ประทานบัตรที่ 32499/15852
2. สถานที่ตั้ง : หมู่ที่ 2 ตำบลหน้าพระลาน อำเภอเฉลิมพระเกียรติ จังหวัดสระบุรี โดยปรากฏอยู่ในแผนที่ภูมิประเทศ ของกรมแผนที่ทหาร มาตราส่วน 1:50,000 ลำดับชุดที่ L7018 ระวังที่ 5138 II (จ.สระบุรี) อยู่ระหว่างเส้นกริดแนวตั้งที่ 701000-703000 ตะวันออก และเส้นกริดแนวนอนที่ 1624000-1626000 เหนือ (รูปที่ 1-1)
3. ขนาดพื้นที่โครงการ : 148 ไร่ 54 ตารางวา โดยพื้นที่บางส่วนบริเวณที่ราบทางทิศตะวันออกเป็นที่ดินกรรมสิทธิ์ ซึ่งทับซ้อนที่ดินเลขที่ 9 ของบริษัท หินอ่อน จำกัด เนื้อที่ประมาณ 29-2-37 ไร่ พื้นที่โครงการอยู่บนระดับความสูงประมาณ 80-200 เมตร จากระดับน้ำทะเลปานกลาง
4. ชื่อเจ้าของโครงการ : บริษัท หินอ่อน จำกัด
5. จัดทำรายงานโดย : บริษัท ทอพ-คลาส คอนซัลแทนท์ จำกัด
6. โครงการมีอายุประทานบัตร 25 ปี นับตั้งแต่วันที่ 21 เมษายน 2552 ถึงวันที่ 20 เมษายน 2577 (ภาคผนวก ก)

7. การเดินทางเข้าสู่พื้นที่โครงการ : จากตัวจังหวัดสระบุรี สามารถใช้เส้นทางหลวงหมายเลข 1 (ถนนพหลโยธิน) จนถึงบริเวณสามแยกพุแค และตรงต่อไปทางอำเภอพระพุทธบาท เมื่อผ่านสามแยกหน้าพระลานไปประมาณ 400 เมตร ให้กลับรถที่บริเวณสามแยกไฟแดง (ทางไปบ้านหนองจาน) แล้วย้อนกลับมาจนถึงบริเวณสามแยกหน้าพระลาน แล้วเลี้ยวซ้ายเข้าสู่ถนนซอยบริเวณด้านข้างสำนักงานเทศบาลตำบลหน้าพระลาน เดินทางตามถนนลาดยางผ่านโรงพยาบาลส่งเสริมสุขภาพตำบลหน้าพระลาน และที่ทำการองค์การบริหารส่วนตำบลหน้าพระลาน จนถึงซอยระยะทางประมาณ 1 กิโลเมตร ก็จะถึงบริเวณโรงตัดหินอ่อน ของบริษัท หินอ่อน จำกัด และพื้นที่ประทานบัตรของโครงการที่อยู่ติดกันทางด้านทิศตะวันตก



ที่มา: แผนที่ภูมิประเทศ มาตราส่วน 1:50,000, ลำดับชุด L7018 ระวาง 5138 II (จ.สระบุรี), กรมแผนที่ทหาร, 2540
ดัดแปลงโดย บริษัท ทอพอ-คลาส คอนซัลแทนท์ จำกัด, 2567

รูปที่ 1-1: แสดงจุดที่ตั้งพื้นที่โครงการ

1.3 ความเป็นมาของการจัดทำรายงาน

1) วิธีการทำเหมือง

จะเปิดการทำเหมืองแร่หินอ่อน โดยวิธีเหมืองทาบเป็นชั้นบันได (Benching Method) จากพื้นที่ด้านบนก่อนแล้วค่อยลดระดับความสูงลงมาด้านล่าง โดยเปิดการทำเหมืองที่บริเวณเครื่องหมายอักษร “E” (รูปที่ 1-2) ในแผนผังโครงการทำเหมือง ครอบคลุมเนื้อที่ประมาณ 63 ไร่ ทำเหมืองลงมาจากระดับความสูงประมาณ 171 เมตร จากระดับน้ำทะเลปานกลาง ขนาดความสูงของชั้นบันไดไม่เกิน 6 เมตร ความกว้างไม่น้อยกว่า 6 เมตร หน้า Bench ตั้งฉาก โดยคาดการณ์อัตราการผลิตแร่หินอ่อนไว้ประมาณ 76,000 ลูกบาศก์เมตร/ปี หรือประมาณ 190,000 เมตริกตัน/ปี

ทำการผลิตแร่หินอ่อนโดยการตัดหินอ่อนออกมาเป็นบล็อกจากหน้าเหมือง โดยวิธีการผลิตมี 2 วิธี ดังนี้

- วิธีเจาะอัดลิ้ม (Drilling and Wedging) โดยเริ่มจากการใช้ Jack Hammer ขนาดเส้นผ่านศูนย์กลางหัวเจาะ 1.5 นิ้ว ทำการเจาะรูในแนวนอนและแนวตั้ง ระยะห่างระหว่างรูเจาะ (Spacing) ประมาณ 10-13 เซนติเมตร แล้วแบ่งแยกออกโดยใช้ค้อนตีลิ้มเหล็ก (Steel Wedges) หรือใช้เครื่องแบ่งไฮโดรลิกส์ (Rock Splitting Machine) เพื่อให้ได้บล็อกประมาณ 2x1.5x1.5 ลูกบาศก์เมตร วิธีการเจาะอัดลิ้มจะใช้ในการผลิตหินบล็อกในบริเวณชั้นหินอ่อนที่ติดต่อกับเปลือกดินเท่านั้น

- ใช้เครื่องตัดลวดเพชร (Diamond Wire) ใช้สำหรับการผลิตบล็อกหินในระดับลึก เป็นวิธีการใช้ลวดที่มีเกล็ดเพชรผสมอยู่ด้วย เป็นลวดที่มีความทนทาน เหนียว และมีความคมมาก เพื่อใช้ขัดสีกับเนื้อหิน ทำให้เป็นบล็อกหินแยกออกตามแนวที่ต้องการ โดยใช้น้ำเป็นตัวกลางในการหล่อลื่นและระบายความร้อนที่เกิดจากการขัดสี วิธีนี้จะได้บล็อกที่มีรูปร่างค่อนข้างสมบูรณ์และแตกร้าวน้อย ก่อนจะใช้วิธีนี้ต้องปรับระดับชั้นหินให้อยู่ในระดับที่สม่ำเสมอเสียก่อน โดยการตัดลวดครั้งหนึ่งจะมีหน้ากว้างในการทำงานประมาณ 8-10 เมตร แล้วจึงใช้เครื่องเจาะ Jack Hammer ทำการเจาะแบ่งให้ได้ขนาดตามต้องการอีกครั้ง

2) การแต่งแร่

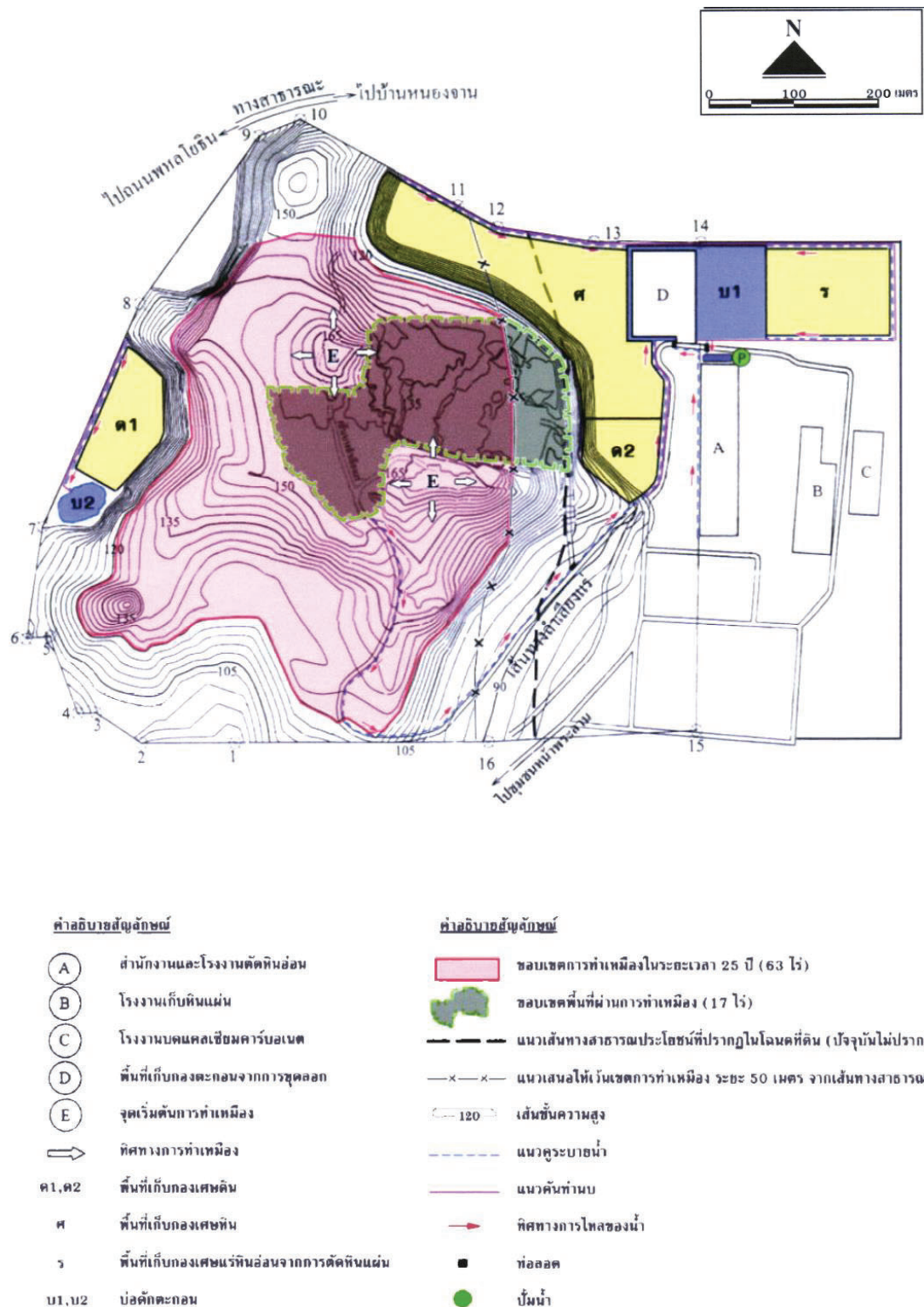
แร่หินอ่อนที่ถูกตัดเป็นบล็อกบริเวณหน้าเหมืองจะไม่มีภาระแต่งแร่ หลังจากได้หินอ่อนตามขนาดและปริมาณที่ต้องการแล้ว จะลำเลียงเข้าสู่โรงงานตัดหินอ่อน ของบริษัท หินอ่อน จำกัด ที่อยู่ติดกับพื้นที่ประทานบัตรของโครงการทางด้านทิศตะวันออก เพื่อทำการตัดแต่งให้ได้ตามขนาดที่เป็นความต้องการของตลาด หลังจากนั้นจะมีแหล่งรับซื้อมาขนส่งไปจำหน่ายต่อ

3) การขนส่งแร่

หินอ่อนที่ได้จากการตัดแต่งจนได้ขนาดตามความต้องการของตลาดแล้ว จะมีลูกค้ามารับซื้อโดยตรงจากโรงงานตัดแต่งหินอ่อน ของบริษัท หินอ่อน จำกัด และขนส่งออกจากโรงงาน ออกสู่ทางหลวงหมายเลข 1 (ถนนพหลโยธิน) ต่อไป

4) การเก็บกองแร่

บล็อกหินอ่อนจากหน้าเหมือง จะเก็บกองไว้ชั่วคราวที่ลานใกล้กับหน้าเหมือง เพื่อเตรียมส่งเข้าโรงงานตัดหินอ่อนที่อยู่ติดกับพื้นที่ประทานบัตรด้านทิศตะวันออก ส่วนเศษแร่หินอ่อนคุณภาพต่ำที่ตัดบล็อกไม่ได้ สามารถจำหน่ายเป็นสินค้าหัตถกรรม หรือหินบดละเอียดเพื่อใช้เป็นตัวเติม เนื่องจากมีคุณสมบัติเหมือนแร่แคลไซต์ทางโครงการมีพื้นที่เก็บกองเศษหินชั่วคราวไว้บริเวณ “ศ” ใกล้กับแนวหลักเขตเหมืองแร่ที่ 13 มีพื้นที่ประมาณ 4 ไร่ (รูปที่ 1-2)



รูปที่ 1-2: แสดงแผนผังการทำเหมืองของโครงการ

5) ลักษณะการใช้ที่ดินภายในโครงการ

การใช้พื้นที่ภายในโครงการ แบ่งออกเป็นการใช้พื้นที่ใน 2 ส่วน (รูปที่ 1-2) คือ

1. การใช้ที่ดินภายในพื้นที่ประทานบัตร ประกอบด้วย พื้นที่ทำเหมืองทั้งหมด พื้นที่ทำเหมืองในปัจจุบัน พื้นที่เก็บกองเศษหิน (ด1, ด2) พื้นที่เก็บกองเศษหิน (ค) บ่อดักตะกอน (บ2) พื้นที่เก็บกองตะกอนจากการขุดลอก (D) และแนวถนนลำเลียงที่เป็นเส้นทางสาธารณประโยชน์ (เดิม) แนวคันทำนบและคุระบายน้ำ และพื้นที่ป่าไม้ตามธรรมชาติเดิมที่อยู่นอกเขตพื้นที่ทำเหมือง

2. การใช้ที่ดินภายในเขตโรงงานตัดหินอ่อน ประกอบด้วย สำนักงานและโรงงานตัดหินอ่อน (A) โรงงานเก็บหินแผ่น (B) โรงงานบดแคลเซียมคาร์บอเนต (C) พื้นที่เก็บกองเศษแร่หินอ่อนจากการตัดหินแผ่น (ร) บ่อดักตะกอน (บ1) คันทำนบและคุระบายน้ำ ปั่นน้ำ (P) สนามหญ้า สวนหย่อม และถนนคอนกรีตภายในโครงการ

1.4 แผนการดำเนินการเพื่อติดตามตรวจสอบคุณภาพสิ่งแวดล้อม

การดำเนินการติดตามตรวจสอบการปฏิบัติตามมาตรการป้องกันและแก้ไขผลกระทบสิ่งแวดล้อม และการติดตามตรวจสอบคุณภาพสิ่งแวดล้อมของโครงการ ประกอบด้วย

- การตรวจสอบการปฏิบัติตามมาตรการป้องกันและแก้ไขผลกระทบสิ่งแวดล้อม โดยทางบริษัทที่ปรึกษา จะทำการตรวจสอบ และรายงานข้อมูลผลการปฏิบัติตามมาตรการป้องกันและแก้ไขผลกระทบสิ่งแวดล้อม ตามเงื่อนไขของมาตรการฯ ที่กำหนดไว้ พร้อมทั้งเสนอปัญหาและอุปสรรคในการปฏิบัติ ตลอดจนเสนอแนะแนวทางการแก้ไขและดำเนินการต่อไป

- การติดตามตรวจสอบคุณภาพสิ่งแวดล้อม ดำเนินการติดตามตรวจสอบคุณภาพสิ่งแวดล้อม ซึ่งได้แก่ คุณภาพอากาศในบรรยากาศ ระดับเสียง และความเร็วและทิศทางลม ตามเงื่อนไขมาตรการที่กำหนด จากนั้นนำผลการตรวจสอบที่ได้มาเปรียบเทียบกับมาตรฐานที่กำหนด และเปรียบเทียบกับผลการตรวจสอบในช่วงที่ผ่านมาซึ่งได้ดำเนินการในปัจจุบัน

- การจัดทำรายงาน ดำเนินการจัดทำรายงานผลการปฏิบัติตามมาตรการป้องกันและแก้ไข ผลกระทบสิ่งแวดล้อม และการติดตามตรวจสอบคุณภาพสิ่งแวดล้อม ตามมาตรการที่กำหนด ปีละ 2 ครั้งเพื่อนำเสนอต่อหน่วยงานอนุญาตและหน่วยงานราชการที่เกี่ยวข้องต่อไป

สรุปผลการดำเนินการติดตามตรวจสอบคุณภาพสิ่งแวดล้อมของโครงการและแผนการดำเนินงานติดตามตรวจสอบคุณภาพสิ่งแวดล้อม ดังรายละเอียดในตารางที่ 1-1

ตารางที่ 1-1: การดำเนินการติดตามตรวจสอบคุณภาพสิ่งแวดล้อมของโครงการ

รายการตรวจวัด	จุดตรวจวัด	พารามิเตอร์ที่ตรวจวัด	ความถี่
1. คุณภาพอากาศ	จำนวน 2 สถานี คือ 1. สำนักงานบริษัท หินอ่อน จำกัด 2. สถานีอนามัยหน้าพระลาน*	- ปริมาณฝุ่นละอองรวม (TSP) 3 วัน ต่อเนื่อง - ปริมาณฝุ่นละอองที่มีขนาดเล็กกว่า 10 ไมครอน (PM10) 3 วันต่อเนื่อง	2 ครั้ง/ปี - มีนาคมหรือเมษายน - พฤศจิกายนหรือธันวาคม
2. เสียง	จำนวน 2 สถานี คือ 1. สำนักงานบริษัท หินอ่อน จำกัด 2. สถานีอนามัยหน้าพระลาน*	- L_{eq} 24 hr. 3 วันต่อเนื่อง - L_{max} 3 วันต่อเนื่อง	2 ครั้ง/ปี - มีนาคมหรือเมษายน - พฤศจิกายนหรือธันวาคม

ที่มา: ข้อกำหนดของคณะกรรมการผู้ชำนาญการพิจารณารายงานการวิเคราะห์ผลกระทบสิ่งแวดล้อม ตามหนังสือแจ้งผลการพิจารณา
เลขที่ ทส 1009.2/2472 และ ทส 1009.2/2474 ลงวันที่ 28 มีนาคม 2551

หมายเหตุ: * สถานีอนามัยหน้าพระลาน ปัจจุบันเปลี่ยนชื่อเป็นโรงพยาบาลส่งเสริมสุขภาพตำบลหน้าพระลาน

2.1 การดำเนินการ

การรายงานผลการปฏิบัติตามมาตรการป้องกันและแก้ไขผลกระทบสิ่งแวดล้อมของโครงการเหมืองแร่หินอ่อน ตามประทานบัตรที่ 32499/15852 ของบริษัท หินอ่อน จำกัด ฉบับเดือนกรกฎาคม-ธันวาคม 2567 ทางบริษัทที่ปรึกษา ได้ดำเนินการตรวจสอบตามมาตรการป้องกันและแก้ไขผลกระทบสิ่งแวดล้อมตามเงื่อนไขของมาตรการป้องกันและแก้ไขผลกระทบสิ่งแวดล้อมที่กำหนดไว้โดยสำนักงานนโยบายและแผนทรัพยากรธรรมชาติและสิ่งแวดล้อม

2.2 ผลการตรวจสอบ

จากการตรวจสอบการปฏิบัติตามมาตรการป้องกันและแก้ไขผลกระทบสิ่งแวดล้อม ในระยะดำเนินการของโครงการเหมืองแร่หินอ่อน ตามประทานบัตรที่ 32499/15852 ของบริษัท หินอ่อน จำกัด เมื่อวันที่ 5-8 พฤศจิกายน 2567 สามารถสรุปผลการตรวจสอบได้ดังรายละเอียดในตารางที่ 2-1 และตารางที่ 2-2

2.3 สรุปผลการตรวจสอบ

จากการตรวจติดตามการปฏิบัติตามมาตรการป้องกันและแก้ไขผลกระทบสิ่งแวดล้อมของโครงการ พบว่าโครงการได้ปฏิบัติตามมาตรการที่กำหนดไว้เป็นอย่างดี ส่วนบางมาตรการที่โครงการยังไม่ได้ปฏิบัติตามมาตรการ อันเนื่องมาจากยังอยู่ในระยะดำเนินการไม่ถึงเวลาปฏิบัติตามมาตรการ หรือยังไม่เกิดปัญหาขึ้น และการปรับปรุงพื้นที่พื้นที่ผ่านการทำเหมืองแร่แล้วสามารถทำได้เพียงบางส่วน และพื้นที่ส่วนใหญ่ยังอยู่ระหว่างการทำเหมืองอย่างต่อเนื่อง โดยทำการฟื้นฟูโดยการปลูกต้นไม้ที่บริเวณอื่นที่อยู่นอกเขตการทำเหมือง เช่น การปลูกสร้างสวนป่าของโครงการฟื้นฟูสภาพต้นน้ำแม่น้ำป่าสัก และปลูกไม้ยืนต้นเพื่อปรับภูมิทัศน์บริเวณบ้านพักของโครงการ เป็นต้น นอกจากนี้ทางบริษัทที่ปรึกษา ได้มีข้อเสนอแนะแนวทางสำหรับบางมาตรการไว้เพื่อให้โครงการได้นำไปปฏิบัติต่อไป

ตารางที่ 2-1: แบบรายงานผลการปฏิบัติตามมาตรการป้องกันและแก้ไขผลกระทบสิ่งแวดล้อมและมาตรการติดตามตรวจสอบคุณภาพสิ่งแวดล้อม โครงการเหมืองแร่หินอ่อน ประทานบัตรที่ 32499/15852 ของบริษัท หินอ่อน จำกัด ตั้งอยู่ที่ ตำบลหน้าพระลาน อำเภอเฉลิมพระเกียรติ จังหวัดสระบุรี

มาตรการป้องกันและแก้ไขผลกระทบสิ่งแวดล้อม	รายละเอียดของการปฏิบัติ	เหตุผลที่ไม่ปฏิบัติ/ปฏิบัติไม่ครบ/เปลี่ยนแปลงการปฏิบัติและข้อเสนอแนะ
มาตรการป้องกันและแก้ไขผลกระทบสิ่งแวดล้อมที่กำหนดไว้ในรายงานการวิเคราะห์ผลกระทบสิ่งแวดล้อม		
1. มาตรการป้องกันและแก้ไขผลกระทบสิ่งแวดล้อมทั่วไป		
- ระยะดำเนินการทำเหมืองและสิ้นสุดการทำเหมือง		
1. ให้มีจุดรับเรื่องราวจ้างทุกซ์ความเดือดร้อนของราษฎรที่เกิดจากกิจกรรม การทำเหมืองแร่ และกิจกรรมที่เกี่ยวข้อง และผู้ถือประทานบัตรจะต้องดำเนินการแก้ไข และให้ความช่วยเหลือด้วยความเป็นธรรม	- ราษฎรที่ได้รับผลกระทบสามารถแจ้งเรื่องราวจ้างทุกซ์ได้ที่ป้อมยามของสำนักงานโรงตัดหินอ่อน (บริษัท หินอ่อน จำกัด) ซึ่งจากการทำเหมืองในปัจจุบัน ยังไม่มีเรื่องร้องเรียนว่าได้รับความเดือดร้อนและความเสียหายจากการดำเนินการของโครงการ (รูปที่ 2-1)	-
2. หากได้รับการร้องเรียนจากราษฎรที่อาศัยอยู่ในบริเวณใกล้เคียงว่าได้รับความเดือดร้อนรำคาญจากการดำเนินโครงการ หรือสาธารณสุขประโยชน์ได้รับความเสียหาย กรมอุตสาหกรรมพื้นฐานและการเหมืองแร่ หรือสำนักงานนโยบายและแผนทรัพยากรธรรมชาติและสิ่งแวดล้อมได้ตรวจสอบแล้ว พบว่าผู้ถือประทานบัตรไม่ปฏิบัติตามมาตรการป้องกันและแก้ไขผลกระทบสิ่งแวดล้อมที่กำหนดจะต้องหยุดการทำเหมืองแล้วแก้ไขเหตุแห่งความเดือดร้อนให้เสร็จสิ้นก่อนที่จะดำเนินการต่อไป	- จากการทำเหมืองในปัจจุบัน ยังไม่มีเรื่องร้องเรียนว่าได้รับความเดือดร้อนและความเสียหายจากการดำเนินการของโครงการแต่อย่างใด	-
3. ให้ทำการปรับปรุงฟื้นฟูพื้นที่โครงการที่ผ่านการทำเหมืองแร่แล้ว และพื้นที่สิ้นสุดการใช้ประโยชน์แล้วตามแผนงานที่ได้เสนอไว้ในรายงานการวิเคราะห์ผลกระทบสิ่งแวดล้อม พร้อมทั้งให้รายงานผลการดำเนินงานให้สำนักงานนโยบายและแผนทรัพยากรธรรมชาติและสิ่งแวดล้อม และกรมอุตสาหกรรมพื้นฐานและการเหมืองแร่ทราบทุกปี	- โครงการได้มีการปรับสภาพพื้นที่บริเวณแนวเขตประทานบัตรโดยรอบ และมีการปลูกต้นไม้ฟื้นฟูบริเวณขอบแปลงประทานบัตรทางด้านทิศใต้ของโครงการ ปลูกต้นไม้ริมเส้นทางขนส่งแร่ และปลูกเพิ่มเติมตามพื้นที่เดิม เพื่อใช้เป็นแนวป้องกันผลกระทบระหว่างโครงการกับชุมชน พร้อมทั้งจัดทำรายงานแผนและผลการดำเนินงานด้านการฟื้นฟูพื้นที่ที่ทำเหมือง ครึ่งล่าสุดเมื่อเดือนพฤศจิกายน 2567 (ภาคผนวก ข)	-

ตารางที่ 2-1: แบบรายงานผลการปฏิบัติตามมาตรการป้องกันและแก้ไขผลกระทบสิ่งแวดล้อมและมาตรการติดตามตรวจสอบคุณภาพสิ่งแวดล้อม โครงการเหมืองแร่หินอ่อน ประทานบัตรที่ 32499/15852 ของบริษัท หินอ่อน จำกัด ตั้งอยู่ที่ ตำบลหน้าพระลาน อำเภอเฉลิมพระเกียรติ จังหวัดสระบุรี (ต่อ)

มาตรการป้องกันและแก้ไขผลกระทบสิ่งแวดล้อม	รายละเอียดของการปฏิบัติ	เหตุผลที่ไม่ปฏิบัติ/ปฏิบัติไม่ครบ/เปลี่ยนแปลงการปฏิบัติและข้อเสนอแนะ
4. หากผู้ถือประทานบัตรมีความประสงค์ที่จะเปลี่ยนแปลงวิธีการทำเหมือง หรือเปลี่ยนแปลงเพิ่มเติมชนิดแร่ หรือการดำเนินงานที่แตกต่างจากที่เสนอไว้ในรายงานการวิเคราะห์ผลกระทบสิ่งแวดล้อม จะต้องเสนอรายละเอียดเกี่ยวกับการเปลี่ยนแปลงดังกล่าว ประกอบกับมาตรการป้องกันและแก้ไขผลกระทบที่สอดคล้องกับการเปลี่ยนแปลงให้ คณะกรรมการผู้ชำนาญการพิจารณารายงานการวิเคราะห์ผลกระทบสิ่งแวดล้อมพิจารณาให้ความเห็นชอบด้านสิ่งแวดล้อมก่อนดำเนินการ	- โครงการยังไม่มีมีการเปลี่ยนแปลงวิธีการทำเหมือง หรือเปลี่ยนแปลงเพิ่มเติมชนิดแร่ หรือการดำเนินงานที่แตกต่างจากที่เสนอไว้ในรายงานการวิเคราะห์ผลกระทบสิ่งแวดล้อม	-
5. ในระหว่างการทำเหมือง หากพบซากโบราณวัตถุหรือร่องรอยทางประวัติศาสตร์หรือโบราณคดี จะต้องรายงานและขอความร่วมมือจากกรมศิลปากรเข้าไปดำเนินการตรวจสอบพื้นที่ ทั้งนี้ ในระหว่างการสำรวจจะต้องหยุดการทำเหมืองชั่วคราว และหากพิสูจน์แล้ว พบว่าเป็นแหล่งที่มีความสำคัญทางประวัติศาสตร์ โบราณคดีผู้ถือประทานบัตรจะต้องปฏิบัติตามเงื่อนไขของหน่วยงานที่เกี่ยวข้อง โดยไม่มีข้อเรียกร้องใดๆ	- จากการทำเหมืองของโครงการในปัจจุบัน ยังไม่พบโบราณวัตถุหรือร่องรอยทางประวัติศาสตร์โบราณคดีในบริเวณพื้นที่ประทานบัตรของโครงการแต่อย่างใด	-
6. ให้รายงานผลการปฏิบัติตามมาตรการป้องกันและแก้ไขผลกระทบสิ่งแวดล้อมและมาตรการติดตามตรวจสอบคุณภาพสิ่งแวดล้อมให้สำนักงานนโยบายและแผนทรัพยากรธรรมชาติและสิ่งแวดล้อม และกรมอุตสาหกรรมพื้นฐานและการเหมืองแร่ทราบ อย่างน้อยปีละ 2 ครั้ง	- ทางโครงการได้รายงานผลการปฏิบัติตามมาตรการป้องกันและแก้ไขผลกระทบสิ่งแวดล้อม และมาตรการติดตามตรวจสอบคุณภาพสิ่งแวดล้อมให้หน่วยงานอนุญาตและหน่วยงานราชการที่เกี่ยวข้องทราบ ปีละ 2 ครั้ง	- ปฏิบัติตามประกาศกระทรวงทรัพยากรธรรมชาติและสิ่งแวดล้อม เรื่อง หลักเกณฑ์และวิธีการจัดทำรายงานผลการปฏิบัติตามมาตรการที่กำหนดไว้ในรายงานการประเมินผลกระทบสิ่งแวดล้อม ซึ่งผู้ดำเนินการ หรือผู้ขออนุญาตจะต้องจัดทำเมื่อได้รับอนุญาตให้ดำเนินโครงการหรือกิจการแล้ว พ.ศ. 2561

ตารางที่ 2-1: แบบรายงานผลการปฏิบัติตามมาตรการป้องกันและแก้ไขผลกระทบสิ่งแวดล้อมและมาตรการติดตามตรวจสอบคุณภาพสิ่งแวดล้อม โครงการเหมืองแร่หินอ่อน พานบัตรที่ 32499/15852 ของบริษัท หินอ่อน จำกัด ตั้งอยู่ที่ ตำบลหน้าพระลาน อำเภอเฉลิมพระเกียรติ จังหวัดสระบุรี (ต่อ)

มาตรการป้องกันและแก้ไขผลกระทบสิ่งแวดล้อม	รายละเอียดของการปฏิบัติ	เหตุผลที่ไม่ปฏิบัติ/ปฏิบัติไม่ครบ/เปลี่ยนแปลงการปฏิบัติและข้อเสนอแนะ
7. ให้โครงการจัดตั้งกองทุนรักษาสภาพแวดล้อมและสุขภาพอนามัย ประกอบด้วย ค่าใช้จ่ายในการฟื้นฟูพื้นที่ที่ผ่านการทำเหมือง ค่าประกันความเสี่ยงสุขภาพ ค่าการปฏิบัติตามมาตรการป้องกันแก้ไขและลดผลกระทบสิ่งแวดล้อมและมาตรการติดตามตรวจสอบคุณภาพสิ่งแวดล้อมในระหว่างดำเนินการและภายหลังการทำเหมืองโดยโครงการจะจัดตั้งกองทุนขึ้นตั้งแต่เริ่มดำเนินการปีที่ 1-25 รวมทั้งหมด 25 ปี จำนวนเงินที่จะนำเข้ากองทุนจะคิดจากสัดส่วนจำนวนเงินต่อแร่หินอ่อนที่ผลิตได้ (ประมาณ 13.2 บาท/ลูกบาศก์เมตร)	- ทางโครงการได้มีการจัดตั้งกองทุนเพื่อรักษาสุขภาพ เพื่อใช้สำหรับดำเนินงานด้านการตรวจสอบสุขภาพของประชาชนในบริเวณโดยรอบพื้นที่ทำเหมือง และการดำเนินงานด้านอื่นๆ ที่เป็นการเฝ้าระวังสุขภาพของประชาชน (ภาคผนวก ก)	- ปฏิบัติตามมาตรการป้องกันและแก้ไขผลกระทบสิ่งแวดล้อม สำหรับคำขอต่ออายุประทานบัตรที่ 1/2559 (ปบ. 32499/15852)
มาตรการป้องกันและแก้ไขผลกระทบสิ่งแวดล้อมในระยะเตรียมการทำเหมือง		
1. ทรัพยากรสิ่งแวดล้อมทางกายภาพ		
1.1 ลักษณะภูมิประเทศและอุทกวิทยาน้ำผิวดิน (การจัดการเศษดิน เศษหิน และเศษแร่หินอ่อน)		
1. ให้โครงการจัดเตรียมพื้นที่เก็บกองเศษหินบริเวณที่ราบเชิงเขาด้านทิศตะวันออกเฉียงเหนือของโครงการให้เป็นพื้นที่เก็บกองเศษหิน “ศ” เพื่อรองรับเศษหินจากการทำเหมือง ขนาดพื้นที่ 11 ไร่ และจัดทำคันทำนบขนาดความกว้างฐาน 1.5 เมตร สูง 1 เมตร และสันคันทำนบด้านบนกว้าง 0.75 เมตร พร้อมทั้งระบายน้ำขนาดความกว้างท้องร่องด้านล่าง 0.75 เมตร ลึก 1 เมตร และความกว้างด้านบน 1.5 เมตร เพื่อรวบรวมน้ำฝนไหลบ่าบริเวณพื้นที่กองเก็บดังกล่าว ลงสู่บ่อดักตะกอนที่ 1 “บ1” ซึ่งทางโครงการจะต้องจัดเตรียมขึ้นบริเวณใกล้เคียงหลักหมุดที่ 14 มีขนาดพื้นที่ 3.5 ไร่ มีความลึกประมาณ 3 เมตร	- โครงการได้จัดเตรียมพื้นที่เก็บกองเศษหิน พร้อมทั้งมีการสร้างคันทำนบและระบายน้ำ เพื่อรวบรวมน้ำฝนไหลบ่าบริเวณพื้นที่กองเก็บเศษหินลงสู่บ่อดักตะกอน (รูปที่ 2-2 ถึง รูปที่ 2-4)	-
2. ให้โครงการจัดเตรียมพื้นที่เก็บกองเปลือกดินบริเวณที่ราบเชิงเขาด้านทิศตะวันตกของโครงการให้เป็นพื้นที่เก็บกองเศษดินที่ 1 “ด1” เพื่อรองรับเศษดินจากการทำเหมืองช่วงปีที่ 1-15 ขนาดพื้นที่ 3.5 ไร่ และจัดทำคันทำนบและระบายน้ำ (เช่นกันกับพื้นที่เก็บกองเศษหิน “ศ”) เพื่อรวบรวมน้ำฝน	- โครงการจัดเตรียมพื้นที่เก็บกองเปลือกดิน พร้อมทั้งจัดทำคันทำนบและระบายน้ำรอบพื้นที่เก็บกองดิน เพื่อรวมน้ำฝนที่ไหลผ่านบริเวณดังกล่าวให้ไหลลงสู่บ่อดักตะกอนทั้ง 2 บ่อ (รูปที่ 2-3 ถึง รูปที่ 2-6)	-

ตารางที่ 2-1: แบบรายงานผลการปฏิบัติตามมาตรการป้องกันและแก้ไขผลกระทบสิ่งแวดล้อมและมาตรการติดตามตรวจสอบคุณภาพสิ่งแวดล้อม โครงการเหมืองแร่หินอ่อน ประทานบัตรที่ 32499/15852 ของบริษัท หินอ่อน จำกัด ตั้งอยู่ที่ ตำบลหน้าพระลาน อำเภอเฉลิมพระเกียรติ จังหวัดสระบุรี (ต่อ)

มาตรการป้องกันและแก้ไขผลกระทบสิ่งแวดล้อม	รายละเอียดของการปฏิบัติ	เหตุผลที่ไม่ปฏิบัติ/ปฏิบัติไม่ครบ/เปลี่ยนแปลงการปฏิบัติและข้อเสนอแนะ
ไหลบ่าบริเวณพื้นที่เก็บกองดังกล่าวลงสู่บ่อดักตะกอนที่ 2 “บ2” ซึ่งทางโครงการจะต้องจัดเตรียมขึ้นจากพื้นที่ชุ่มเหมืองเก่าขนาดพื้นที่ 0.5 ไร่ มีความลึกประมาณ 10 เมตร บริเวณด้านทิศใต้ของพื้นที่เก็บกองเศษดินที่ 1 “ด1” ส่วนเศษดินจากการทำเหมืองช่วงปีที่ 16-25 ให้นำเก็บกองไว้ที่พื้นที่เก็บกองเศษดินที่ 2 “ด2” โดยให้ทางโครงการจัดเตรียมขึ้นบริเวณด้านทิศใต้ของพื้นที่เก็บกองเศษหิน “ค” ขนาดพื้นที่ 3 ไร่ และจัดทำคันทำนบและคูระบายน้ำเพื่อรวบรวมน้ำฝนไหลบ่าบริเวณพื้นที่เก็บกองเศษดิน “ด2” ลงสู่บ่อดักตะกอน “บ1” ต่อไป		
3. ให้โครงการจัดเตรียมพื้นที่เก็บกองเศษแร่หินอ่อน “ร” บริเวณด้านทิศเหนือของโรงงานตัดหินอ่อน ขนาดพื้นที่ 4.5 ไร่ เพื่อรองรับเศษแร่หินอ่อนจากการตัดหินบล็อกเป็นแผ่นใหญ่ และจากหินแผ่นใหญ่เป็นหินแผ่นเล็ก ในกรณีที่ไม่สามารถนำไปแปดเคลือบซีเมนต์คาร์บอนได้ โดยจัดทำคันทำนบและคูระบายขนาดเดียวกันกับพื้นที่เก็บกองเศษหิน “ค” โดยรวบรวมน้ำไหลบ่าจากพื้นที่เก็บกอง “ร” นี้ ลงสู่บ่อดักตะกอนที่ 1 “บ1” ซึ่งจัดเตรียมไว้บริเวณใกล้เคียงหลักลมุดที่ 14	- โครงการมีพื้นที่เก็บกองเศษแร่หินอ่อน “ร” บริเวณด้านทิศเหนือของโรงงานตัดหินอ่อน พร้อมทั้งจัดทำคันทำนบดินและคูระบายน้ำ เพื่อเบี่ยงเบนทางน้ำให้ไหลลงสู่บ่อดักตะกอน “บ1” (รูปที่ 2-2 ถึง รูปที่ 2-5)	-
มาตรการป้องกันและแก้ไขผลกระทบสิ่งแวดล้อมในระยะดำเนินการและระยะสิ้นสุดการทำเหมือง		
1.1 ลักษณะภูมิประเทศ		
ระยะดำเนินการทำเหมือง		
1. ให้เปิดหน้าเหมืองตามแผนผังที่กำหนดไว้ในแต่ละช่วงอย่างเคร่งครัดและออกแบบการทำเหมืองในลักษณะขั้นบันได โดยให้มีความสูงไม่เกิน 6 เมตร ความกว้างไม่ต่ำกว่า 6 เมตร โดยให้มีความลาดชันของหน้าเหมืองรวม (overall slope) ประมาณ 45 องศา	- ทางโครงการดำเนินการทำเหมืองตามแผนผังที่กำหนด โดยออกแบบการทำเหมืองในลักษณะขั้นบันได สูงไม่เกิน 6 เมตร กว้างไม่ต่ำกว่า 6 เมตร และควบคุมความลาดชันสุดท้ายของหน้าเหมืองไม่เกิน 45 องศา (รูปที่ 2-7)	-

ตารางที่ 2-1: แบบรายงานผลการปฏิบัติตามมาตรการป้องกันและแก้ไขผลกระทบสิ่งแวดล้อมและมาตรการติดตามตรวจสอบคุณภาพสิ่งแวดล้อม โครงการเหมืองแร่หินอ่อน ประทานบัตรที่ 32499/15852 ของบริษัท หินอ่อน จำกัด ตั้งอยู่ที่ ตำบลหน้าพระลาน อำเภอเฉลิมพระเกียรติ จังหวัดสระบุรี (ต่อ)

มาตรการป้องกันและแก้ไขผลกระทบสิ่งแวดล้อม	รายละเอียดของการปฏิบัติ	เหตุผลที่ไม่ปฏิบัติ/ปฏิบัติไม่ครบ/เปลี่ยนแปลงการปฏิบัติและข้อเสนอแนะ
2. เศษดินและเศษหินที่เกิดจากการทำเหมือง ทางโครงการห้ามปล่อยให้มีเศษดินและเศษหินร่วงหล่นสู่พื้นที่ใกล้เคียง โดยให้นำเศษหินไปเก็บกองในพื้นที่เก็บกองเศษหิน “ศ” ส่วนเศษดินให้เก็บกองในพื้นที่เก็บกองเศษดิน “ด1” “ด2” ที่ได้จัดเตรียมไว้แล้วในระยเตรียมการทำเหมือง	- ทางโครงการได้ดำเนินการตามที่มาตรการกำหนดอย่างเคร่งครัด	-
3. บล็อกหินอ่อนจากหน้าเหมือง ให้เก็บกองไว้ชั่วคราวที่ลานใกล้กับโรงตัดหินอ่อน แล้วทยอยส่งเข้าโรงงานซึ่งตั้งอยู่ในเขตที่ดินกรรมสิทธิ์ของโครงการติดเขตพื้นที่ประทานบัตรด้านทิศตะวันออก	- ทางโครงการมีการเก็บกองบล็อกหินอ่อนจากบริเวณหน้าเหมืองไว้ลานเก็บกองชั่วคราวซึ่งใกล้กับโรงงานตัดหินอ่อนของโครงการ (รูปที่ 2-8)	-
4. ทางโครงการต้องดูแลรักษาสภาพพื้นที่เก็บกองตะกอนจากการขุดลอก (D) รวมทั้งบ่อดักตะกอนล้อมรอบพื้นที่ดังกล่าวเพื่อรวบรวมน้ำซึมขึ้นจากโรงตัดหินอ่อนให้ตกตะกอนเป็นน้ำใสก่อนที่จะป้อนน้ำดังกล่าวไปใช้ได้ อีก และให้ขุดลอกบ่อดักตะกอนอย่างน้อยเดือนละ 1 ครั้ง	- ทางโครงการดูแลและปรับแต่งพื้นที่เก็บกองตะกอนจากการขุดลอก (D) อยู่เสมอ พร้อมทั้งมีการขุดลอกบ่อดักตะกอนที่อยู่ใกล้เคียงออกเก็บกองไว้บริเวณเก็บกองอยู่เสมอ (รูปที่ 2-9)	-
5. เศษแร่หินอ่อนที่เกิดจากการตัดหินบล็อกเป็นหินแผ่นใหญ่ และจากการตัดหินแผ่นใหญ่เป็นหินแผ่นเล็กบริเวณโรงงาน ในกรณีที่ไม่สามารถนำไปบัดเป็นแคลเซียมคาร์บอเนตได้ ให้ทางโครงการนำไปเก็บกองยังบริเวณที่เก็บกองเศษแร่หินอ่อน “ร” ที่จัดเตรียมไว้แล้วในระยเตรียมการทำเหมือง	- โครงการได้มีการนำเศษแร่หินอ่อนที่เกิดขึ้นไปเก็บกองไว้บริเวณที่เก็บกองเศษแร่หินอ่อน “ร” ซึ่งอยู่ทางด้านทิศเหนือของโรงงานตัดหินอ่อนของโครงการ (รูปที่ 2-10)	-
6. ทางโครงการจะต้องเว้นแนวเขตไม่ทำเหมืองห่างจากขอบแปลงไม่น้อยกว่า 10 เมตร และห่างจากแนวถนนสาธารณะตามแผนผังกำหนดประมาณ 50 เมตร	- โครงการได้มีการเว้นเขตไม่ทำเหมืองห่างจากขอบแปลงประทานบัตร และห่างจากแนวถนนสาธารณะตามแผนผังกำหนด (รูปที่ 2-11 และรูปที่ 2-12)	-
7. บริเวณใดที่ไม่เกี่ยวข้องกับการดำเนินการทำเหมืองของโครงการหรือไม่เปิดทำเหมืองให้รักษาสภาพเดิมไว้ให้มากที่สุด	- ทางโครงการได้มีการรักษาสภาพพื้นที่ที่ไม่เกี่ยวข้องกับการทำเหมืองและพื้นที่ที่ยังเปิดหน้าเหมืองไปไม่ถึง ให้อยู่ตามสภาพธรรมชาติเดิมให้มากที่สุด (รูปที่ 2-13)	-

ตารางที่ 2-1: แบบรายงานผลการปฏิบัติตามมาตรการป้องกันและแก้ไขผลกระทบสิ่งแวดล้อมและมาตรการติดตามตรวจสอบคุณภาพสิ่งแวดล้อม โครงการเหมืองแร่หินอ่อน ประทานบัตรที่ 32499/15852 ของบริษัท หินอ่อน จำกัด ตั้งอยู่ที่ ตำบลหน้าพระลาน อำเภอเฉลิมพระเกียรติ จังหวัดสระบุรี (ต่อ)

มาตรการป้องกันและแก้ไขผลกระทบสิ่งแวดล้อม	รายละเอียดของการปฏิบัติ	เหตุผลที่ไม่ปฏิบัติ/ปฏิบัติไม่ครบ/เปลี่ยนแปลงการปฏิบัติและข้อเสนอแนะ
ระยะสิ้นสุดการทำเหมือง และการฟื้นฟูพื้นที่ภายหลังการทำเหมือง		
1. บริเวณใดที่เปิดการทำเหมืองจนเสร็จสิ้นแล้ว ให้ดำเนินการตามแผนการฟื้นฟูสภาพพื้นที่ ภายหลังการทำเหมือง ตามรายละเอียดที่เสนอไว้ในแผนการฟื้นฟูสภาพพื้นที่ ภายหลังจากการทำเหมืองอย่างเคร่งครัด	- โครงการได้มีการปรับสภาพและฟื้นฟู บริเวณหน้าเหมือง จำนวน 6 แห่ง เนื้อที่ จำนวน 2 ไร่ พร้อมทั้งจัดทำรายงานแผนและผลการดำเนินงานด้านการฟื้นฟูพื้นที่ ที่ทำเหมือง ครึ่งล่าสุดเมื่อเดือนพฤศจิกายน 2567 (ภาคผนวก ข)	-
1.2 คุณภาพอากาศและเสียง		
1.2.1 คุณภาพอากาศ		
1. สัตว์พรมน้ำบนหน้าเหมือง และเส้นทางขนส่งแร่ ในเขตพื้นที่โครงการเป็นระยะ โดยในช่วงฤดูแล้ง ควรฉีดพรม ประมาณวันละ 3-4 ครั้ง ส่วนฤดูฝน อาจฉีดพรม วันละ 1 ครั้ง หรือไม่จำเป็นต้องฉีดพรม หากฝนตกสม่ำเสมอ	- โครงการได้มีการฉีดพรมน้ำบริเวณหน้าเหมือง รวมถึงบนเส้นทางลำเลียงแร่จาก บริเวณหน้าเหมืองลงมายังโรงแต่งแร่ เพื่อลด การฟุ้งกระจายของฝุ่นละอองอยู่เสมอ (รูปที่ 2-14)	-
2. ให้โครงการปรับปรุงดูแลรักษาสภาพอาคาร โรงงานตัดหินอ่อน และบำรุงรักษาเครื่องจักร อุปกรณ์ต่างๆ ให้อยู่ในสภาพดีอยู่เสมอ	- โครงการมีการดูแลรักษาสภาพอาคาร โรงงานตัดหินอ่อน และบำรุงรักษา เครื่องจักรอุปกรณ์ต่างๆ ให้อยู่ในสภาพดี อยู่เสมอ (รูปที่ 2-15 และรูปที่ 2-26)	-
3. ให้ปลูกไม้ยืนต้นประจำถิ่น เช่น ประดู่ป่า ตามแนวขอบเขตพื้นที่โครงการช่วงหลักหมุดที่ 2-14 และตามขอบเขตพื้นที่กิจกรรมต่อเนื่อง ของโครงการ (พื้นที่กรรมสิทธิ์) ด้านทิศเหนือ ทิศตะวันออกและทิศใต้ อย่างน้อยจำนวน 2 แถวใน ลักษณะแบบสลับฟันปลา โดยมีระยะห่างระหว่าง ต้นและแถวประมาณ 2x2 เมตร เพื่อปิดกั้น ทิศทางลม เสียง และยังเป็นตัวกรองฝุ่นละออง จากพื้นที่ทำเหมืองและโรงงานตัดหินอ่อนออกสู่ ภายนอก โดยเฉพาะอย่างยิ่งบ้านเขางอบ หมู่ที่ 2 อีกทั้งยังช่วยลดผลกระทบทางด้านทัศนียภาพได้ อีกด้วย	- โครงการดำเนินการปลูกไม้ยืนต้นตามแนว เขตพื้นที่โครงการ และในพื้นที่ต่างๆ ที่เอื้ออำนวยต่อการปลูก เพื่อใช้เป็นแนว ปิดกั้นทิศทางลม เสียง และเป็นตัวกรอง ฝุ่นละอองที่เกิดจากการทำเหมืองและการตัด แต่งหินอ่อนออกสู่ภายนอก (รูปที่ 2-16)	-
4. ในการขนส่งแร่ออกนอกพื้นที่ให้มีการใช้ผ้าใบ ปิดคลุมรถบรรทุก และกำหนดความเร็วไม่เกิน 25 กิโลเมตร/ชั่วโมง โดยเฉพาะช่วงที่ผ่านพื้นที่	- ทางโครงการกำชับให้มีการปิดคลุมผ้าใบ รถบรรทุกแร่ก่อนออกจากพื้นที่โครงการ และมีการตรวจสอบน้ำหนักบรรทุกก่อน	-

ตารางที่ 2-1: แบบรายงานผลการปฏิบัติตามมาตรการป้องกันและแก้ไขผลกระทบสิ่งแวดล้อมและมาตรการติดตามตรวจสอบคุณภาพสิ่งแวดล้อม โครงการเหมืองแร่หินอ่อน ประทานบัตรที่ 32499/15852 ของบริษัท หินอ่อน จำกัด ตั้งอยู่ที่ ตำบลหน้าพระลาน อำเภอเฉลิมพระเกียรติ จังหวัดสระบุรี (ต่อ)

มาตรการป้องกันและแก้ไขผลกระทบสิ่งแวดล้อม	รายละเอียดของการปฏิบัติ	เหตุผลที่ไม่ปฏิบัติ/ปฏิบัติไม่ครบ/เปลี่ยนแปลงการปฏิบัติและข้อเสนอแนะ
ชุมชนและบรรทุกไม่เกินน้ำหนักที่กฎหมายกำหนด	ออกจากพื้นที่โครงการทุกครั้ง เพื่อไม่ให้เกินที่กฎหมายกำหนด พร้อมทั้งควบคุมรถบรรทุกไม่ให้ใช้ความเร็วไม่เกิน 25 กิโลเมตร/ชั่วโมง โดยเฉพาะช่วงที่ผ่านพื้นที่ชุมชน พร้อมทั้งมีการติดตั้งป้ายเตือนความเร็วในบริเวณที่มองเห็นได้อย่างชัดเจน (รูปที่ 2-17 ถึง รูปที่ 2-19)	
1.2.2 เสียง		
1. ให้กำหนดการทำเหมืองเฉพาะในเวลากลางวันเท่านั้น จะไม่มีกิจกรรมใดๆ ในเวลากลางคืน ซึ่งเป็นเวลาพักผ่อนของราษฎรที่อาศัยอยู่ในบริเวณชุมชนใกล้เคียง	- โครงการปฏิบัติตามมาตรการที่กำหนดอย่างเคร่งครัด	-
2. ให้สลับสับเปลี่ยนหน้าที่ของพนักงาน เพื่อไม่ให้ทำงานในแหล่งที่มีเสียงดังนานเกินไป เพื่อลดอัตราความเสี่ยงต่ออันตรายจากเสียงดังของพนักงาน	- โครงการได้กำหนดให้มีการสลับสับเปลี่ยนหน้าที่ของพนักงานที่ทำงานในที่ที่มีเสียงดัง พร้อมทั้งควบคุมให้พนักงานสวมอุปกรณ์ป้องกันอันตรายส่วนบุคคล และจัดทำป้ายเตือนการสวมใส่อุปกรณ์ป้องกันเสียงในพื้นที่การทำงานให้เห็นอย่างชัดเจน (รูปที่ 2-20 และรูปที่ 2-21)	-
3. จัดให้ผู้ปฏิบัติงานในพื้นที่โครงการทุกคนมีและใช้ที่ครอบหูป้องกันเสียงที่เหมาะสมกับสภาพงาน เช่น ผู้ที่ใช้หรืออยู่ใกล้กับเครื่องเจาะรื้อระเบิด เป็นต้น	- โครงการจัดให้ผู้ปฏิบัติงานมีการใช้อุปกรณ์ป้องกันอันตรายส่วนบุคคลตามความเหมาะสมกับสภาพของงาน (รูปที่ 2-20)	-
1.3 อุทกวิทยาและคุณภาพน้ำ		
1. ให้โครงการขุดระบายน้ำรอบพื้นที่เก็บกองเศษหิน “ศ” และพื้นที่เก็บกองเศษดิน “ด1” “ด2” และพื้นที่เก็บกองเศษแร่หินอ่อน “ร” และบ่อดักตะกอน “บ1” และ “บ2” เพื่อรองรับน้ำจากพื้นที่หน้าเหมือง จากบริเวณที่เก็บกองดังกล่าว และน้ำจากการตดหินอ่อนในโรงงานและให้มีการขุดลอกตะกอนสะสมจากคุ้ระบายน้ำและบ่อดักตะกอนดังกล่าวอย่างสม่ำเสมอ อย่างน้อยเดือนละ 1 ครั้ง	- โครงการมีการดูแลและปรับแต่งพื้นที่เก็บกองตะกอนจากการขุดลอกอยู่เสมอ (รูปที่ 2-9) พร้อมทั้งมีการขุดลอกตะกอนสะสมจากคุ้ระบายน้ำ และบ่อดักตะกอนอยู่เสมอ (รูปที่ 2-4 ถึง รูปที่ 2-6)	-

ตารางที่ 2-1: แบบรายงานผลการปฏิบัติตามมาตรการป้องกันและแก้ไขผลกระทบสิ่งแวดล้อมและมาตรการติดตามตรวจสอบคุณภาพสิ่งแวดล้อม โครงการเหมืองแร่หินอ่อน ประทานบัตรที่ 32499/15852 ของบริษัท หินอ่อน จำกัด ตั้งอยู่ที่ ตำบลหน้าพระลาน อำเภอเฉลิมพระเกียรติ จังหวัดสระบุรี (ต่อ)

มาตรการป้องกันและแก้ไขผลกระทบสิ่งแวดล้อม	รายละเอียดของการปฏิบัติ	เหตุผลที่ไม่ปฏิบัติ/ปฏิบัติไม่ครบ/เปลี่ยนแปลงการปฏิบัติและข้อเสนอแนะ
2. ให้เว้นเขตไม่ทำเหมืองจากขอบแปลงประทานบัตรโดยรอบอย่างน้อย 10 เมตร เพื่อป้องกันผลกระทบที่อาจเกิดขึ้นต่อสิ่งแวดล้อม	- โครงการมีการเว้นเขตพื้นที่ไม่ทำเหมืองและกิจกรรมที่เกี่ยวข้องกับการทำเหมืองบริเวณโดยรอบจากขอบประทานบัตรระยะ 10 เมตร (รูปที่ 2-11)	-
3. ให้หลีกเลี่ยงการทำเหมืองและกิจกรรมต่างๆ ขณะที่ฝนตกและหลังฝนตกใหม่ๆ	- โครงการไม่มีการทำเหมืองในช่วงที่มีฝนตกชุกและหลังฝนตกใหม่ๆ	-
4. บริเวณใดที่ไม่เกี่ยวข้องกับการทำเหมืองให้คงสภาพเดิมของพื้นที่ไว้ให้มากที่สุด	- โครงการมีการรักษาสภาพพื้นที่ที่ไม่เกี่ยวข้องกับการทำเหมือง ให้คงอยู่ตามสภาพธรรมชาติเดิมมากที่สุด (รูปที่ 2-13)	-
2. ทรัพยากรสิ่งแวดล้อมทางชีวภาพ		
1. ให้ปฏิบัติตามมาตรการลดผลกระทบด้านอุทกวิทยาและคุณภาพน้ำ ในเรื่องการระบายน้ำและชะล้างโดยน้ำฝน เพื่อป้องกันการชะล้างมูลดินทรายไม่ให้ไหลลงสู่พื้นที่ชุมชนที่อยู่ใกล้เคียง	- ทางโครงการปฏิบัติตามมาตรการลดผลกระทบด้านอุทกวิทยาและคุณภาพน้ำ ในเรื่องการระบายน้ำและชะล้างโดยน้ำฝนอย่างเคร่งครัด	-
2. บริเวณที่ไม่เกี่ยวข้องกับการทำเหมือง หรือบริเวณเว้นเขตการทำเหมืองจะต้องรักษาไว้ให้อยู่ในสภาพเดิมมากที่สุด	- โครงการรักษาสภาพพื้นที่ที่ไม่เกี่ยวข้องกับการทำเหมืองและบริเวณเว้นเขตการทำเหมืองจากขอบประทานบัตรและจากถนนสาธารณะ ให้คงอยู่ตามสภาพธรรมชาติเดิมมากที่สุด (รูปที่ 2-11 ถึง รูปที่ 2-13)	-
3. คุณค่าการใช้ประโยชน์ของมนุษย์		
3.1 การคมนาคม		
1. ให้ทำการฉีดพรมน้ำในช่วงเส้นทางการขนส่งแร่จากหน้าเหมืองลงมายังโรงแต่งแร่เป็นระยะ โดยช่วงฤดูแล้งควรฉีดพรมประมาณวันละ 3-4 ครั้ง ส่วนฤดูฝนอาจฉีดพรมวันละ 1 ครั้ง หรือไม่จำเป็นต้องฉีดพรมน้ำหากฝนตกสม่ำเสมอ	- โครงการมีการฉีดพรมน้ำบนเส้นทางลำเลียงแร่จากบริเวณหน้าเหมืองลงมายังโรงแต่งแร่เพื่อลดการฟุ้งกระจายของฝุ่นละอองอยู่เสมอ (รูปที่ 2-14)	-

ตารางที่ 2-1: แบบรายงานผลการปฏิบัติตามมาตรการป้องกันและแก้ไขผลกระทบสิ่งแวดล้อมและมาตรการติดตามตรวจสอบคุณภาพสิ่งแวดล้อม โครงการเหมืองแร่หินอ่อน ประทานบัตรที่ 32499/15852 ของบริษัท หินอ่อน จำกัด ตั้งอยู่ที่ ตำบลหน้าพระลาน อำเภอเฉลิมพระเกียรติ จังหวัดสระบุรี (ต่อ)

มาตรการป้องกันและแก้ไขผลกระทบสิ่งแวดล้อม	รายละเอียดของการปฏิบัติ	เหตุผลที่ไม่ปฏิบัติ/ปฏิบัติไม่ครบ/เปลี่ยนแปลงการปฏิบัติและข้อเสนอแนะ
2. การบรรทุกแร่ให้บรรทุกแร่น้ำหนักไม่เกินพิกัดตามราชการกำหนด และควบคุมความเร็วรถไม่เกิน 25 กิโลเมตรต่อชั่วโมงในช่วงถนนที่ผ่านชุมชนต่างๆ บนเส้นทางขนส่งภายนอกเขตโครงการ	- โครงการตรวจสอบน้ำหนักบรรทุกบรรทุกแร่มาก่อนออกนอกพื้นที่โครงการทุกครั้ง (รูปที่ 2-18) พร้อมทั้งกำกับให้พนักงานขับรถใช้ความเร็วไม่เกิน 25 กิโลเมตร/ชั่วโมง โดยเฉพาะช่วงที่ผ่านพื้นที่ชุมชน โดยมีการจัดทำป้ายเตือนความเร็วให้เห็นอย่างชัดเจน (รูปที่ 2-19)	-
3. ทำการปิดคลุมท้ายรถบรรทุกด้วยผ้าใบให้มิดชิดทุกครั้งที่มีการขนส่งแร่ออกจากโรงแต่งแร่ เพื่อป้องกันการตกหล่นของแร่ และการฟุ้งกระจายของฝุ่นละออง	- ทางโครงการได้กำกับให้มีการปิดคลุมผ้าใบรถบรรทุกแร่มาก่อนออกนอกพื้นที่โครงการทุกครั้ง (รูปที่ 2-17)	-
4. ให้ดูแลรักษาสภาพเส้นทางขนส่งแร่และดำเนินการปรับปรุงให้อยู่ในสภาพที่สามารถใช้งานได้ดี หากพบว่าบริเวณใดเกิดการชำรุดจะต้องดำเนินการซ่อมแซมทันที	- โครงการดูแลรักษาสภาพเส้นทางขนส่งแร่ให้สามารถใช้งานได้ดียู่เสมอ (รูปที่ 2-22)	-
5. ให้จัดทำป้ายสัญญาณเตือนภัย เช่น ป้ายเตือนระวังและชะลอความเร็ว เป็นต้น บริเวณเส้นทางขนส่งแร่ก่อนออกสู่ทางหลวงหมายเลข 1 เพื่อส่งเสริมความปลอดภัยและลดอุบัติเหตุ	- โครงการได้ติดตั้งป้ายเตือนให้รถบรรทุกใช้ความเร็วไม่เกิน 25 กิโลเมตรต่อชั่วโมง และติดตั้งป้ายเตือนการจราจรในจุดที่สามารถมองเห็นได้อย่างชัดเจน (รูปที่ 2-19 และรูปที่ 2-23)	-
6. ดูแลเก็บกวาดเศษหินที่ตกหล่นอยู่ตามถนนขนส่งแร่จากหน้าเหมืองไปยังโรงงานตัดหินทุกวัน	- โครงการปฏิบัติตามมาตรการดังกล่าวอย่างเคร่งครัด	-
4. คุณค่าต่อคุณภาพชีวิต		
4.1 เศรษฐกิจ-สังคม และทัศนคติ		
1. ให้รับฟังความคิดเห็นเกี่ยวกับปัญหาของราษฎรที่มีต่อโครงการและประสานงานกับผู้นำชุมชนเพื่อแก้ไขปัญหาที่อาจเกิดจากการดำเนินการทำเหมือง	- โครงการมีการประสานงานกับผู้นำชุมชนอย่างต่อเนื่อง	-
2. ให้มีส่วนร่วมในการพัฒนาท้องถิ่นตามความเหมาะสม	- โครงการมีส่วนร่วมในการพัฒนาท้องถิ่นอย่างสม่ำเสมอ (ภาคผนวก ข)	-
3. ให้จ้างแรงงานในท้องถิ่นให้มากที่สุดและให้ความยุติธรรมต่อค่าจ้างแรงงาน	- โครงการปฏิบัติตามมาตรการดังกล่าวอย่างเคร่งครัด	-

ตารางที่ 2-1: แบบรายงานผลการปฏิบัติตามมาตรการป้องกันและแก้ไขผลกระทบสิ่งแวดล้อมและมาตรการติดตามตรวจสอบคุณภาพสิ่งแวดล้อม โครงการเหมืองแร่หินอ่อน ประทานบัตรที่ 32499/15852 ของบริษัท หินอ่อน จำกัด ตั้งอยู่ที่ ตำบลหน้าพระลาน อำเภอเฉลิมพระเกียรติ จังหวัดสระบุรี (ต่อ)

มาตรการป้องกันและแก้ไขผลกระทบสิ่งแวดล้อม	รายละเอียดของการปฏิบัติ	เหตุผลที่ไม่ปฏิบัติ/ปฏิบัติไม่ครบ/เปลี่ยนแปลงการปฏิบัติและข้อเสนอแนะ
4. ให้ส่งเสริมทัศนคติที่ดีโดยให้กิจกรรมมวลชนสัมพันธ์ เช่น ด้านการศึกษา ด้านการศาสนา และด้านสาธารณูปโภค สาธารณูปการ เป็นต้น ให้รับทราบในชุมชนใกล้เคียงพื้นที่โครงการ และให้ราษฎรคิดว่าโครงการเป็นส่วนหนึ่งของชุมชน	- โครงการมีส่วนร่วมในกิจกรรมต่างๆ ของชุมชน รวมทั้งให้ความช่วยเหลือต่อชุมชนในด้านต่างๆ อย่างสม่ำเสมอ (ภาคผนวก ข)	-
4.2 การสาธารณสุขและอาชีวอนามัย		
1. ให้ความช่วยเหลือด้านงบประมาณแก่ราษฎรในชุมชนใกล้เคียงหากได้รับผลกระทบด้านสุขภาพอนามัยจากการทำเหมือง	- โครงการได้มีการจัดตั้งกองทุนเฝ้าระวังสุขภาพ ซึ่งเป็นงบประมาณในการดูแลผลกระทบด้านสุขภาพอนามัยของราษฎรในชุมชนใกล้เคียง (ภาคผนวก ณ)	-
2. ปฏิบัติงานให้เป็นไปตามลำดับขั้นตอน และปฏิบัติตามระเบียบข้อบังคับที่ตั้งไว้ รวมทั้งดูแลให้พนักงานมีอุปกรณ์ป้องกันอันตรายทุกคนในขณะที่ปฏิบัติงานที่บริเวณหน้าเหมือง	- โครงการปฏิบัติตามมาตรการดังกล่าวอย่างเคร่งครัด โดยดูแลให้พนักงานมีอุปกรณ์ป้องกันอันตรายทุกคนในขณะที่ปฏิบัติงานที่บริเวณหน้าเหมือง (รูปที่ 2-20)	-
3. ให้สับเปลี่ยนหน้าที่ของพนักงานไม่ให้ทำงานในบริเวณที่มีเสียงดังนานเกินไป พร้อมทั้งดูแลรักษาเครื่องจักรอุปกรณ์ต่างๆ ให้อยู่ในสภาพสมบูรณ์ใช้งานได้	- โครงการมีการสลับสับเปลี่ยนหน้าที่ของพนักงานที่ทำงานในที่ที่มีเสียงดัง พร้อมทั้งควบคุมให้พนักงานสวมอุปกรณ์ป้องกันอันตรายส่วนบุคคลขณะปฏิบัติงานทุกครั้ง (รูปที่ 2-20)	-
4. ให้ปฏิบัติตามวิธีการให้ความคุ้มครองแก่พนักงาน และความปลอดภัยแก่บุคคลภายนอกตามกฎหมายกระทรวงฉบับที่ 9 (พ.ศ. 2513) และกฎหมายกระทรวงฉบับที่ 50 (พ.ศ. 2525) ออกตามความในมาตราที่ 17(6) แห่ง พ.ร.บ. แร่ พ.ศ. 2510 ส่วนที่เกี่ยวข้องกับการทำเหมืองอย่างเคร่งครัด โดยจัดหาอุปกรณ์ความปลอดภัยให้กับคนงานอย่างเพียงพอ	- ทางโครงการปฏิบัติตามมาตรการที่กำหนดอย่างเคร่งครัด โดยทางโครงการมีการจัดหาอุปกรณ์ความปลอดภัยให้กับคนงานอย่างเพียงพอ (รูปที่ 2-20)	-
5. ให้ตรวจสอบประสิทธิภาพ และความพร้อมของเครื่องมือ เครื่องจักรประเภทต่างๆ ก่อนดำเนินการเพื่อมิให้เกิดอันตรายต่อผู้ใช้งานเครื่องจักรนั้นๆ	- โครงการได้มีการดูแล ตรวจสอบเครื่องมือ และเครื่องจักรที่ใช้ในการทำงานเป็นประจำทุกวัน	-

ตารางที่ 2-1: แบบรายงานผลการปฏิบัติตามมาตรการป้องกันและแก้ไขผลกระทบสิ่งแวดล้อมและมาตรการติดตามตรวจสอบคุณภาพสิ่งแวดล้อม โครงการเหมืองแร่หินอ่อน ประทานบัตรที่ 32499/15852 ของบริษัท หินอ่อน จำกัด ตั้งอยู่ที่ ตำบลหน้าพระลาน อำเภอเฉลิมพระเกียรติ จังหวัดสระบุรี (ต่อ)

มาตรการป้องกันและแก้ไขผลกระทบสิ่งแวดล้อม	รายละเอียดของการปฏิบัติ	เหตุผลที่ไม่ปฏิบัติ/ปฏิบัติไม่ครบ/เปลี่ยนแปลงการปฏิบัติและข้อเสนอแนะ
6. ให้จัดหาน้ำดื่มที่สะอาด และสร้างห้องสุขาไว้บริการพนักงานอย่างเพียงพอ	- โครงการจัดหาน้ำดื่มที่สะอาด และห้องสุขาไว้บริการพนักงานอย่างเพียงพอ (รูปที่ 2-24 และรูปที่ 2-25)	-
4.3 ทศนิยมภาพ		
1. ให้ทางโครงการดำเนินมาตรการทางด้านการจัดการเศษดินเศษหินจากหน้าเหมือง โดยการนำลงมาเก็บกองไว้ในพื้นที่เก็บกองเศษหิน “ศ” และพื้นที่เก็บกองเศษดิน “ด1” “ด2” อย่างเคร่งครัด	- โครงการมีการจัดการเศษหินและเศษดินตามที่มาตรการกำหนด แต่เนื่องจากเป็นการทำงานบนหน้าเหมืองเดิม เศษดินปนหินที่เกิดขึ้นใหม่น้อย และส่วนใหญ่ถูกนำไปใช้ปรับถมทำเส้นทางลำเลียงแร่	-
2. ให้ทางโครงการฟื้นฟูพื้นที่เก็บกองเศษหินบริเวณ “ศ” และพื้นที่เก็บกองเศษดิน “ด1” “ด2” ตามแผนการฟื้นฟูสภาพพื้นที่ภายหลังการทำเหมืองโดยเคร่งครัด	- ทางโครงการจะปฏิบัติตามมาตรการที่กำหนดอย่างเคร่งครัด	-
3. ให้ทางโครงการดำเนินการมาตรการระยะสั้น (เร่งด่วน) เพื่อลดผลกระทบด้านทัศนียภาพ โดยนำเมล็ดกระถินบ้านและปลูกพืชคลุมดินอื่นๆ เช่น ถั่วลายมาโปรยบริเวณที่มีดินร่วนหล่นลงมายังไหล่เขาและที่ราบเชิงเขา ซึ่งทางโครงการได้นำเอาเศษหินออกไปใช้ประโยชน์แล้ว	- พื้นที่ไหล่เขาทางด้านทิศใต้ ทิศตะวันตก และทิศเหนือของโครงการในปัจจุบัน ยังอยู่ในเขตพื้นที่ที่ยังขยายหน้าเหมืองไปไม่ถึง รวมทั้งเป็นพื้นที่ที่อยู่นอกเขตพื้นที่ทำเหมืองซึ่งมีสภาพเป็นป่ากร้างตามธรรมชาติเดิม โดยมีไม้ยืนต้นขึ้นอยู่ทั่วบริเวณ ส่วนพื้นที่ไหล่เขาทางด้านทิศตะวันออกเฉียงเหนือ ซึ่งติดกับพื้นที่เก็บกองเศษหิน “ศ” นั้น ค่อนข้างมีความลาดชัน ยังไม่สามารถดำเนินการได้ โดยอยู่ระหว่างการปรับสภาพพื้นที่เพื่อขยายหน้าเหมืองในอนาคต สำหรับพื้นที่ไหล่เขาทางด้านทิศตะวันออกส่วนใหญ่เป็นพื้นที่ที่อยู่ในแนวกันเขตไม่ทำเหมืองในระยะ 50 เมตร จากถนนสาธารณะ ยังคงมีสภาพเป็นป่าธรรมชาติเดิม	-
4. ให้ทางโครงการรักษาสภาพป่าไม้โดยรอบพื้นที่ทำเหมือง (ส่วนที่ไม่มีแผนการทำเหมือง) ไว้เป็นพื้นที่กันชนตามธรรมชาติ	- พื้นที่ที่อยู่โดยรอบประทานบัตรในส่วนที่ไม่มีแผนการทำเหมืองในปัจจุบัน โครงการใช้เป็นพื้นที่กันชนและยังคงมีสภาพเป็นป่าตามธรรมชาติ โดยทางโครงการไม่ได้เข้าไป	-

ตารางที่ 2-1: แบบรายงานผลการปฏิบัติตามมาตรการป้องกันและแก้ไขผลกระทบสิ่งแวดล้อมและมาตรการติดตามตรวจสอบคุณภาพสิ่งแวดล้อม โครงการเหมืองแร่หินอ่อน ประทานบัตรที่ 32499/15852 ของบริษัท หินอ่อน จำกัด ตั้งอยู่ที่ ตำบลหน้าพระลาน อำเภอเฉลิมพระเกียรติ จังหวัดสระบุรี (ต่อ)

มาตรการป้องกันและแก้ไขผลกระทบสิ่งแวดล้อม	รายละเอียดของการปฏิบัติ	เหตุผลที่ไม่ปฏิบัติ/ปฏิบัติไม่ครบ/เปลี่ยนแปลงการปฏิบัติและข้อเสนอแนะ
	ดำเนินกิจกรรมใดๆ และพยายามรักษาสภาพป่าไม้ไว้ให้มากที่สุด	
5. ให้ทางโครงการประสานงานกับแขวงทางสระบุรี เพื่อดำเนินการปลูกไม้ยืนต้นโตเร็วบดบังทัศนียภาพของโครงการบริเวณเกาะกลางถนนหลวงหมายเลข 3385 ด้านทิศเหนือของพื้นที่โครงการช่วง กม. ที่ 0+000 ถึง 2+300 ปัจจุบันไม่มียืนต้นปลูกเป็นช่วงๆ ซึ่งช่วยบดบังทัศนียภาพได้ในระดับหนึ่ง ทางโครงการได้ประสานงานกับแขวงทางสระบุรี เพื่อขออนุญาตปลูกไม้ยืนต้นและปรับปรุงเกาะกลางของถนนในช่วงดังกล่าวให้สวยงาม ส่วนการปลูกป่าถาวรนอกเขตพื้นที่โครงการนั้น ทางโครงการได้เข้าร่วมปลูกสร้างสวนป่าในโครงการฟื้นฟูสภาพป่าต้นแม่น้ำป่าสัก ในเขตนิคมสร้างตนเองพระพุทธบาท จังหวัดสระบุรี ในพื้นที่ประมาณ 150 ไร่ ซึ่งเนื้อที่ไม่น้อยกว่าขนาดพื้นที่โครงการ	- พื้นที่ ตามแนวเกาะกลางของทางหลวงหมายเลข 3385 ด้านทิศเหนือของพื้นที่โครงการช่วง กม. ที่ 0+000 ถึง 2+300 ปัจจุบันไม่มียืนต้นปลูกเป็นช่วงๆ ซึ่งช่วยบดบังทัศนียภาพได้ในระดับหนึ่ง ทางโครงการได้ประสานงานกับแขวงทางสระบุรี เพื่อขออนุญาตปลูกไม้ยืนต้นและปรับปรุงเกาะกลางของถนนในช่วงดังกล่าวให้สวยงาม ส่วนการปลูกป่าถาวรนอกเขตพื้นที่โครงการนั้น ทางโครงการได้เข้าร่วมปลูกสร้างสวนป่าในโครงการฟื้นฟูสภาพป่าต้นแม่น้ำป่าสัก ในเขตนิคมสร้างตนเองพระพุทธบาท จังหวัดสระบุรี ในพื้นที่ประมาณ 150 ไร่ ซึ่งเนื้อที่ไม่น้อยกว่าขนาดพื้นที่โครงการ	-
6. ให้ความร่วมมือปฏิบัติตามแผนปฏิบัติการเพื่อลดและขจัดมลพิษในเขตควบคุมมลพิษตำบลหน้าพระลาน อำเภอเฉลิมพระเกียรติ จังหวัดสระบุรี โดยเคร่งครัดหากมีการร้องขอจากหน่วยงานราชการที่เกี่ยวข้อง โดยเฉพาะมาตรการปลูกต้นไม้บริเวณริมเส้นทางจราจรเพื่อลดผลกระทบด้านทัศนียภาพ	- ทางโครงการพร้อมให้ความร่วมมือหากมีการร้องขอจากหน่วยงานราชการที่เกี่ยวข้อง โดยในส่วนการปลูกต้นไม้ใน ทางโครงการได้ประสานงานกับแขวงทางสระบุรี เพื่อขออนุญาตปลูกไม้ยืนต้นและปรับปรุงเกาะกลางของทางหลวงหมายเลข 3385 ด้านทิศเหนือของพื้นที่โครงการ ช่วง กม. ที่ 0+000 ถึง 2+300	-

ตารางที่ 2-1: แบบรายงานผลการปฏิบัติตามมาตรการป้องกันและแก้ไขผลกระทบสิ่งแวดล้อมและมาตรการติดตามตรวจสอบคุณภาพสิ่งแวดล้อม โครงการเหมืองแร่หินอ่อน ประทานบัตรที่ 32499/15852 ของบริษัท หินอ่อน จำกัด ตั้งอยู่ที่ ตำบลหน้าพระลาน อำเภอเฉลิมพระเกียรติ จังหวัดสระบุรี (ต่อ)

มาตรการป้องกันและแก้ไขผลกระทบสิ่งแวดล้อม	รายละเอียดของการปฏิบัติ	เหตุผลที่ไม่ปฏิบัติ/ปฏิบัติไม่ครบ/เปลี่ยนแปลงการปฏิบัติและข้อเสนอแนะ
มาตรการติดตามตรวจสอบคุณภาพสิ่งแวดล้อม		
1. คุณภาพอากาศ		
<ul style="list-style-type: none"> - ให้ตรวจวัดปริมาณฝุ่นละอองรวม (TSP) เฉลี่ยในรอบ 24 ชั่วโมง เป็นเวลา 3 วันต่อเนื่อง โดยใช้เครื่อง High-Volume Air Sampler โดยทำการตรวจวัดปีละ 2 ครั้ง จำนวน 2 สถานี คือ สำนักงานบริษัท หินอ่อน จำกัด และโรงพยาบาลส่งเสริมสุขภาพตำบลหน้าพระลาน - ให้ตรวจวัดทิศทางและความเร็วลมโดยต้องดำเนินการติดตามตรวจสอบทันทีที่เปิดดำเนินการโครงการ 	<ul style="list-style-type: none"> - โครงการทำการตรวจวัดปริมาณฝุ่นละอองรวม (TSP) และฝุ่นละอองที่มีขนาดเล็กกว่า 10 ไมครอน (PM10) เฉลี่ย 24 ชั่วโมง เป็นเวลา 3 วันต่อเนื่อง เมื่อวันที่ 5-8 พฤศจิกายน 2567 พบว่า ทุกสถานีที่ตรวจวัดมีค่าอยู่ในเกณฑ์มาตรฐานที่กำหนด ดังรายละเอียดในบทที่ 3 - ปัจจุบันโครงการไม่ได้มีการตรวจวัดทิศทางและความเร็วลม เนื่องจากโครงการปฏิบัติตามมาตรการป้องกันและแก้ไขผลกระทบสิ่งแวดล้อม สำหรับคำขอต่ออายุประทานบัตรที่ 1/2559 (ประทานบัตรที่ 32499/15852) 	<ul style="list-style-type: none"> - ปฏิบัติตามมาตรการป้องกันและแก้ไขผลกระทบสิ่งแวดล้อม สำหรับคำขอต่ออายุประทานบัตรที่ 1/2559 (ประทานบัตรที่ 32499/15852) - ปฏิบัติตามมาตรการป้องกันและแก้ไขผลกระทบสิ่งแวดล้อม สำหรับคำขอต่ออายุประทานบัตรที่ 1/2559 (ประทานบัตรที่ 32499/15852)
2. เสียง		
<ul style="list-style-type: none"> - ให้ตรวจวัดระดับความดังของเสียงเฉลี่ยโดยทั่วไปในรอบ 24 ชั่วโมง เป็นเวลา 3 วันต่อเนื่อง โดยใช้เครื่องวัดเสียง (Sound level Meter) โดยทำการตรวจวัดปีละ 2 ครั้ง จำนวน 2 สถานี คือ สำนักงานบริษัท หินอ่อน จำกัด และโรงพยาบาลส่งเสริมสุขภาพตำบลหน้าพระลาน 	<ul style="list-style-type: none"> - โครงการได้ทำการตรวจวัดระดับเสียงเฉลี่ย 24 ชั่วโมง (L_{eq} 24 hr.) เป็นเวลา 3 วันต่อเนื่อง เมื่อวันที่ 5-8 พฤศจิกายน 2567 พบว่า ทุกสถานีที่ตรวจวัดมีค่าอยู่ในเกณฑ์มาตรฐานที่กำหนด ดังรายละเอียดในบทที่ 3 	<ul style="list-style-type: none"> - ปฏิบัติตามมาตรการป้องกันและแก้ไขผลกระทบสิ่งแวดล้อม สำหรับคำขอต่ออายุประทานบัตรที่ 1/2559 (ประทานบัตรที่ 32499/15852)
3. อาชีวอนามัย		
<ul style="list-style-type: none"> - ตรวจสอบสภาพร่างกายโดยทั่วไป ได้แก่ ความสามารถในการได้ยิน ระบบทางเดินหายใจ ระบบประสาทในการรับรู้ และการเอ็กซเรย์ปอด เป็นต้น 	<ul style="list-style-type: none"> - ทางโครงการดำเนินการตรวจสุขภาพพนักงานประจำทุกปี โดยทำการตรวจสอบสภาพร่างกายพนักงานครั้งสุดท้ายเมื่อ วันที่ 16 กุมภาพันธ์ 2567 (ภาคผนวก ฉ) 	-

ตารางที่ 2-1: แบบรายงานผลการปฏิบัติตามมาตรการป้องกันและแก้ไขผลกระทบสิ่งแวดล้อมและมาตรการติดตามตรวจสอบคุณภาพสิ่งแวดล้อม โครงการเหมืองแร่หินอ่อน ประทานบัตรที่ 32499/15852 ของบริษัท หินอ่อน จำกัด ตั้งอยู่ที่ ตำบลหน้าพระลาน อำเภอเฉลิมพระเกียรติ จังหวัดสระบุรี (ต่อ)

มาตรการป้องกัน และแก้ไขผลกระทบสิ่งแวดล้อม	รายละเอียดของการปฏิบัติ	เหตุผลที่ไม่ปฏิบัติ/ปฏิบัติ ไม่ครบ/เปลี่ยนแปลงการ ปฏิบัติและข้อเสนอแนะ
4. การคมนาคม		
- ทางโครงการจะต้องหมั่นตรวจสอบสภาพ เส้นทางขนส่งแร่ให้สามารถใช้งานได้ดียู่เสมอ ถ้าบริเวณใดชำรุดเสียหายจะต้องรีบซ่อมแซม ทันที การตรวจสอบควรจะทำทุก 1 เดือน รวมทั้งดูแลรักษาป้ายสัญญาณจราจรให้อยู่ใน สภาพใช้การได้ดี มีประสิทธิภาพอยู่เสมอ	- ทางโครงการมีการดูแล และตรวจสอบ สภาพเส้นทางขนส่งแร่เป็นประจำทุกเดือน ซึ่งหากพบว่าถนนมีการชำรุดเสียหาย จะ ดำเนินการซ่อมแซมทันทีเพื่อให้สามารถใช้ งานได้ตามปกติ รวมทั้งดูแลรักษาป้าย สัญญาณจราจรอยู่เสมอ (รูปที่ 2-22 และ รูปที่ 2-23)	-

**ตารางที่ 2-2: แบบรายงานผลการปฏิบัติตามมาตรการป้องกันและแก้ไขผลกระทบสิ่งแวดล้อม สำหรับคำขอต่ออายุ
ประทานบัตรที่ 1/2559 (ประทานบัตรที่ 32499/15852) ของบริษัท หินอ่อน จำกัด ตั้งอยู่ที่ ตำบล
หน้าพระลาน อำเภอเฉลิมพระเกียรติ จังหวัดสระบุรี**

มาตรการป้องกัน และแก้ไขผลกระทบสิ่งแวดล้อม	รายละเอียดของการปฏิบัติ	เหตุผลที่ไม่ปฏิบัติ/ปฏิบัติ ไม่ครบ/เปลี่ยนแปลงการ ปฏิบัติและข้อเสนอแนะ
1. ให้เว้นแนวเขตพื้นที่ไม่ทำเหมืองและกิจกรรมที่เกี่ยวข้องกับการทำเหมืองบริเวณโดยรอบจากขอบประทานบัตร ในระยะไม่น้อยกว่า 10 เมตร และเว้นพื้นที่กันเขตไม่ทำเหมืองห่างจากเส้นทางสาธารณะ ไม่น้อยกว่า 50 เมตร ให้จัดทำป้ายหรือสัญลักษณ์ที่แสดงให้เห็นแนวเขตพื้นที่ไม่ทำเหมืองให้มองเห็นชัดเจน พร้อมตั้งดูแลบำรุงรักษา และปลูกเสริมต้นไม้โตเร็วหรือไม้ท้องถิ่นให้เต็มที่ว่างในพื้นที่ไม่ทำเหมืองให้หนาแน่นขึ้น	- โครงการมีการเว้นแนวเขตพื้นที่ไม่ทำเหมืองจากขอบประทานบัตร ในระยะไม่น้อยกว่า 10 เมตร และเว้นพื้นที่กันเขตไม่ทำเหมืองห่างจากเส้นทางสาธารณะ ไม่น้อยกว่า 50 เมตร พร้อมปลูกเสริมต้นไม้โตเร็วหรือไม้ท้องถิ่นให้เต็มที่ว่างในพื้นที่ไม่ทำเหมืองให้หนาแน่นขึ้น (รูปที่ 2-11 และรูปที่ 2-12)	-
2. ให้ทำเหมืองตามแผนผังโครงการทำเหมืองโดยเปิดหน้าเหมืองในลักษณะชันบันได กำหนดให้ชันบันไดหน้าเหมืองสูงไม่เกิน 6 เมตร กว้างไม่น้อยกว่า 6 เมตร และควบคุมความลาดชันสุดท้ายของหน้าเหมือง (Overall Slope) ไม่เกิน 45 องศา	- โครงการดำเนินการให้ทำเหมืองตามแผนผังโครงการที่กำหนด โดยเปิดหน้าเหมืองในลักษณะชันบันได ความสูงไม่เกิน 6 เมตร กว้างไม่น้อยกว่า 6 เมตร และควบคุมความลาดชันสุดท้ายของหน้าเหมือง (Overall Slope) ไม่เกิน 45 องศา (รูปที่ 2-7)	-
3. ให้ทำเหมืองผลิตหินอ่อน โดยวิธีเจาะอัดลิ้ม (Drilling and Wedging) โดยใช้ Jack hammer เจาะรูขนาดเส้นผ่าศูนย์กลาง 1.5 นิ้ว ทำการเจาะในแนวนอนและแนวตั้ง ระยะห่างระหว่างรูประมาณ 10-13 เซนติเมตร แล้วแบ่งแยกออกโดยใช้ค้อนตีลิ้มเหล็ก (Steel Wedges) หรือใช้เครื่องแบ่งไฮโดรลิก (Rock Splitter Machine) ในการผลิตหินบล็อกในบริเวณหินอ่อนส่วนที่ติดต่อกับเปลือกดิน ส่วนการผลิตหินอ่อนในระดับลึก ใช้เครื่องตัดลวดเพชร (Diamond Wire) ในการผลิต โดยเป็นวิธีการใช้ลวดที่มีเกล็ดของเพชรผสมอยู่ด้วย เพื่อใช้ขัดสีกับเนื้อหินทำให้บล็อกหินแยกออกมาตามแนวที่ต้องการ โดยใช้ น้ำเป็นตัวกลางในการหล่อลื่นและระบายความร้อน	- โครงการปฏิบัติตามมาตรการที่กำหนดอย่างเคร่งครัด	-

**ตารางที่ 2-2: แบบรายงานผลการปฏิบัติตามมาตรการป้องกันและแก้ไขผลกระทบสิ่งแวดล้อม สำหรับ
คำขอต่ออายุประทานบัตรที่ 1/2559 (ประทานบัตรที่ 32499/15852) ของบริษัท หินอ่อน
จำกัด ตั้งอยู่ที่ ตำบลหน้าพระลาน อำเภอเฉลิมพระเกียรติ จังหวัดสระบุรี (ต่อ)**

มาตรการป้องกัน และแก้ไขผลกระทบสิ่งแวดล้อม	รายละเอียดของการปฏิบัติ	เหตุผลที่ไม่ปฏิบัติ/ปฏิบัติ ไม่ครบ/เปลี่ยนแปลงการ ปฏิบัติและข้อเสนอแนะ
4. ในการทำเหมืองเพื่อการผลิตแร่หินอ่อน จะไม่มี การใช้วัตถุระเบิดแต่อย่างใด หากจะมีการใช้วัตถุ ระเบิด จะต้องขออนุญาตให้ถูกต้องตามกฎหมาย หรือระเบียบของทางราชการทุกประการ	- โครงการปฏิบัติตามมาตรการที่กำหนด อย่างเคร่งครัด	-
5. ให้จัดหาและกำชับให้พนักงานสวมใส่อุปกรณ์ ป้องกันอันตรายส่วนบุคคล เช่น หมวกนิรภัย รองเท้า ป้องกันภัย ถุงมือ หน้ากากกันฝุ่น และปลั๊กอุดหู ฯลฯ ให้เหมาะสมกับสภาพของงานพร้อมทั้งจัดให้มี การตรวจสอบสุขภาพของพนักงานปีละ 1 ครั้ง โดยการ ตรวจสอบร่างกายโดยทั่วไป ได้แก่ความสามารถของ การได้ยิน ระบบหายใจ ระบบประสาทในการรับรู้ และการเอ็กซเรย์ปอด พร้อมทั้งรายงานสรุปผลให้ กรมอุตสาหกรรมพื้นฐานและการเหมืองแร่ และ สำนักงานนโยบายและแผนทรัพยากรธรรมชาติและ สิ่งแวดล้อมทราบทุกครั้ง	- โครงการควบคุมให้พนักงานสวมอุปกรณ์ ป้องกันอันตรายส่วนบุคคล และจัดทำป้าย เตือนการสวมใส่อุปกรณ์ป้องกันเสียงในพื้นที่ การทำงานให้เห็นอย่างชัดเจน (รูปที่ 2-20 และรูปที่ 2-21) พร้อมทั้งมีการตรวจสอบสุขภาพ พนักงานเป็นประจำทุกปี ครั้งล่าสุด เมื่อวันที่ 16 กุมภาพันธ์ 2567 (ภาคผนวก ฉ)	-
6. ให้ฉีดพรมน้ำเพื่อลดการฟุ้งกระจายของ ฝุ่นละออง เส้นทางลำเลียงแร่จากหน้าเหมืองลง มายังโรงแต่งแร่ อย่างน้อยวันละ 3-4 ครั้ง หรือตาม ความเหมาะสมกับสภาพอากาศ รวมทั้งตรวจสอบ และปรับปรุงซ่อมแซมเส้นทางขนส่งแร่ให้อยู่ใน สภาพใช้งานได้ดีอยู่เสมอ	- ทางโครงการได้มีการฉีดพรมน้ำบนเส้นทาง ลำเลียงแร่จากบริเวณหน้าเหมืองลงมา ยังโรงแต่งแร่ เพื่อลดการฟุ้งกระจายของ ฝุ่นละอองอยู่เสมอ (รูปที่ 2-14)	-
7. ในการขนส่งแร่ออกนอกพื้นที่โครงการจะต้องใช้ ผ้าใบปิดคลุมกระบะบรรทุกให้มิดชิด เพื่อลดการฟุ้ง กระจายของฝุ่นละอองและการกระเด็นของหิน และให้ควบคุมน้ำหนักบรรทุกและความเร็วของ รถบรรทุกแร่ตามที่ราชการกำหนด โดยเฉพาะช่วง ที่ผ่านพื้นที่ชุมชนให้ใช้ความเร็ว ไม่เกิน 25 กิโลเมตร/ชั่วโมง และห้ามมีการขนส่งแร่ใน ช่วงเวลา 07.00-08.30 น. และ 15.00-17.00 น. ซึ่งเป็นช่วงที่นักเรียนและประชาชนเดินทางไป-กลับ จากโรงเรียนและที่ทำงาน	- ทางโครงการกำชับให้มีการปิดคลุมผ้าใบ รถบรรทุกแร่ก่อนออกจากพื้นที่โครงการ และ มีการตรวจสอบน้ำหนักบรรทุกก่อนออกจาก พื้นที่โครงการทุกครั้ง เพื่อไม่ให้เกินที่กฎหมาย กำหนด พร้อมทั้งควบคุมรถบรรทุกแร่ไม่ให้ ใช้ความเร็วเกิน 25 กิโลเมตร/ชั่วโมง โดยเฉพาะช่วงที่ผ่านพื้นที่ชุมชน พร้อมทั้ง มีการติดตั้งป้ายเตือนความเร็วรถบรรทุก ในบริเวณที่สามารถมองเห็นได้อย่างชัดเจน ทั้งนี้โครงการไม่มีการขนส่งแร่ในช่วงเวลา 07.00-08.30 น. และ 15.00-17.00 น. (รูปที่ 2-17 ถึงรูปที่ 2-19)	-

**ตารางที่ 2-2: แบบรายงานผลการปฏิบัติตามมาตรการป้องกันและแก้ไขผลกระทบสิ่งแวดล้อม สำหรับ
คำขอต่ออายุประทานบัตรที่ 1/2559 (ประทานบัตรที่ 32499/15852) ของบริษัท หินอ่อน
จำกัด ตั้งอยู่ที่ ตำบลหน้าพระลาน อำเภอเฉลิมพระเกียรติ จังหวัดสระบุรี (ต่อ)**

มาตรการป้องกัน และแก้ไขผลกระทบสิ่งแวดล้อม	รายละเอียดของการปฏิบัติ	เหตุผลที่ไม่ปฏิบัติ/ปฏิบัติ ไม่ครบ/เปลี่ยนแปลงการ ปฏิบัติและข้อเสนอแนะ
8. ให้จัดทำป้ายสัญญาณเตือน ระวางมีรถบรรทุก เข้า-ออก และชะลอความเร็วบริเวณเส้นทางขนส่ง แร่ก่อนออกสู่ทางหลวงหมายเลข 1 เพื่อป้องกันและ ลดอุบัติเหตุที่อาจเกิดขึ้นแก่ราษฎรในชุมชนและ ผู้ที่สัญจรไป-มา โดยป้ายหรือสัญญาณเตือนภัย จะต้องสามารถมองเห็นได้ชัดเจนในระยะ 100 เมตร	- โครงการมีการติดตั้งป้ายสัญญาณเตือน การจราจรต่างๆ ที่บริเวณเส้นทางขนส่งแร่ เพื่อป้องกันและลดอุบัติเหตุที่อาจเกิดขึ้น แก่ราษฎรในชุมชนและผู้ที่สัญจรไป-มา	-
9. ให้การสนับสนุนและช่วยกิจกรรมสาธารณ ประโยชน์ และมีส่วนร่วมในกิจกรรมของชุมชนหรือ พัฒนาชุมชนใกล้เคียงพื้นที่ตามความเหมาะสม เช่น ด้านการศึกษา ศาสนา สาธารณูปโภค สาธารณูปการ รวมถึงการร่วมมือกับองค์กรปกครองส่วนท้องถิ่น ในการพัฒนาชุมชน เป็นต้น	- โครงการได้สนับสนุนและช่วยกิจกรรม สาธารณประโยชน์ต่างๆ ของชุมชนอยู่เสมอ (ภาคผนวก ข)	-
10. จัดให้มีเจ้าหน้าที่รับผิดชอบด้านมวลชน สัมพันธ์ เพื่อรับฟังความคิดเห็นและปัญหาความ เดือดร้อนที่อาจเกิดจากการทำเหมือง พร้อมทั้ง ประชาสัมพันธ์ผลการปฏิบัติตามมาตรการและผล การตรวจวัดคุณภาพสิ่งแวดล้อมของโครงการให้ ประชาชนภายในชุมชนโดยรอบพื้นที่เหมืองแร่ ทราบ โดยการติดประกาศให้เห็นชัดเจนที่องค์การ บริหารส่วนตำบลหรือบริเวณศูนย์รวมของชุมชน	- โครงการมีการแต่งตั้งคณะกรรมการด้าน มวลชนสัมพันธ์ เพื่อรับฟังความคิดเห็นและ ปัญหาความเดือดร้อนที่อาจเกิดจากการ ทำเหมือง พร้อมทั้งประชาสัมพันธ์ผลการ ปฏิบัติตามมาตรการและผลการตรวจวัด คุณภาพสิ่งแวดล้อมให้ประชาชนได้รับทราบ (ภาคผนวก ก)	-
11. ให้ดำเนินการจัดตั้งกองทุนต่างๆ ดังนี้		
11.1 กองทุนฟื้นฟูพื้นที่ทำเหมือง อัตราปีละ 34,000 บาทต่อไร่ ของพื้นที่ที่ต้องฟื้นฟูในแต่ละปี เพื่อใช้ในการดำเนินงานด้านการฟื้นฟูพื้นที่ที่ผ่าน การทำเหมืองแร่แล้ว	- โครงการได้มีการจัดตั้งกองทุนฟื้นฟูพื้นที่ ทำเหมือง เพื่อใช้ในการดำเนินงานด้าน การฟื้นฟูพื้นที่ที่ผ่านการทำเหมืองแร่แล้ว (ภาคผนวก ฉ)	-
11.2 กองทุนเฝ้าระวังสุขภาพ โดยกำหนดวงเงิน กองทุน จำนวน 200,000 บาทต่อปี เพื่อใช้สำหรับ การดำเนินงานด้านการตรวจสอบสุขภาพของประชาชน บริเวณโดยรอบพื้นที่ทำเหมืองแร่ และการดำเนินงาน อื่นๆ เพื่อการเฝ้าระวังสุขภาพ	- โครงการได้มีการจัดตั้งกองทุนเฝ้าระวัง สุขภาพ เพื่อใช้สำหรับการดำเนินงานด้านการ ตรวจสอบสุขภาพของประชาชนบริเวณโดยรอบ พื้นที่ทำเหมืองแร่ (ภาคผนวก ฉ)	-

ตารางที่ 2-2: แบบรายงานผลการปฏิบัติตามมาตรการป้องกันและแก้ไขผลกระทบสิ่งแวดล้อม สำหรับ
คำขอต่ออายุประทานบัตรที่ 1/2559 (ประทานบัตรที่ 32499/15852) ของบริษัท หินอ่อน
จำกัด ตั้งอยู่ที่ ตำบลหน้าพระลาน อำเภอเฉลิมพระเกียรติ จังหวัดสระบุรี (ต่อ)

มาตรการป้องกัน และแก้ไขผลกระทบสิ่งแวดล้อม	รายละเอียดของการปฏิบัติ	เหตุผลที่ไม่ปฏิบัติ/ปฏิบัติ ไม่ครบ/เปลี่ยนแปลงการ ปฏิบัติและข้อเสนอแนะ
11.3 จัดตั้งกองทุนพัฒนาหมู่บ้านรอบพื้นที่ทำ เหมืองแร่ โดยกำหนดวงเงินกองทุน จำนวน 500,000 บาทต่อปี เพื่อใช้สำหรับการดำเนินงาน ด้านมวลชนสัมพันธ์กับชุมชนโดยรอบเหมืองแร่และ เพื่อเป็นกองทุนสำหรับการพัฒนาหมู่บ้านโดยรอบ พื้นที่เหมืองแร่	- โครงการมีการจัดตั้งกองทุนพัฒนาหมู่บ้าน รอบพื้นที่ทำเหมืองแร่ เพื่อใช้สำหรับการ ดำเนินงานด้านมวลชนสัมพันธ์และการ พัฒนาหมู่บ้านโดยรอบพื้นที่เหมือง (ภาคผนวก ก)	-
ทั้งนี้ ให้มีหลักฐานทางบัญชีให้เจ้าหน้าที่ สามารถตรวจสอบได้ตลอดเวลา และการบริหาร จัดการของกองทุนดังกล่าวให้มีคณะกรรมการบริหาร กองทุนประกอบด้วย ผู้ถือประทานบัตร ผู้แทนภาค ประชาชน ผู้แทนราชการส่วนท้องถิ่น เจ้าหน้าที่ สาธารณสุข และเห็นควรให้เพิ่มผู้แทนสถานศึกษา และวัด (ถ้ามี) เข้าร่วมเป็นคณะกรรมการด้วย โดยจัด ให้มีการประชุมคณะกรรมการ เพื่อบริหารกองทุนฯ อย่างน้อย ปีละ 2 ครั้ง หรือให้เป็นไปตามแนวทางที่ กรมอุตสาหกรรมพื้นฐานและการเหมืองแร่กำหนด พร้อมทั้งรายงานผลการดำเนินงานของแต่ละกองทุน ให้กรมอุตสาหกรรมพื้นฐานและการเหมืองแร่ สำนักงานนโยบายและแผนทรัพยากรธรรมชาติและ สิ่งแวดล้อม และหน่วยงานที่เกี่ยวข้องทราบทุกปี	- โครงการมีคณะกรรมการบริหารกองทุนและ มีหลักฐานทางบัญชีกองทุนต่างๆ ที่สามารถ ตรวจสอบได้ตลอดเวลา (ภาคผนวก ก)	-
12. ให้ตรวจวัดคุณภาพสิ่งแวดล้อมและรายงานให้ กรมอุตสาหกรรมพื้นฐานและการเหมืองแร่และ สำนักงานนโยบายและแผนทรัพยากรธรรมชาติและ สิ่งแวดล้อมทราบ ดังนี้	- ทางโครงการได้รายงานผลการปฏิบัติตาม มาตรการป้องกันและแก้ไขผลกระทบ สิ่งแวดล้อม และมาตรการติดตามตรวจสอบ คุณภาพสิ่งแวดล้อมให้หน่วยงานอนุญาต และหน่วยงานราชการที่เกี่ยวข้อง ทราบปีละ 2 ครั้ง	- ทางโครงการปฏิบัติตาม ประกาศกระทรวงทรัพยากร ธรรมชาติและสิ่งแวดล้อม เรื่อง หลักเกณฑ์ และวิธีการ จัดทำรายงานผลการปฏิบัติ ตามมาตรการที่กำหนดไว้ใน รายงานการประเมินผลกระทบ สิ่งแวดล้อมซึ่งผู้ดำเนินการ หรือ ผู้ขออนุญาตจะต้องจัดทำเมื่อ ได้รับอนุญาตให้ดำเนินโครงการ หรือกิจการแล้ว พ.ศ. 2561

**ตารางที่ 2-2: แบบรายงานผลการปฏิบัติตามมาตรการป้องกันและแก้ไขผลกระทบสิ่งแวดล้อม สำหรับ
คำขอต่ออายุประทานบัตรที่ 1/2559 (ประทานบัตรที่ 32499/15852) ของบริษัท หินอ่อน
จำกัด ตั้งอยู่ที่ ตำบลหน้าพระลาน อำเภอเฉลิมพระเกียรติ จังหวัดสระบุรี (ต่อ)**

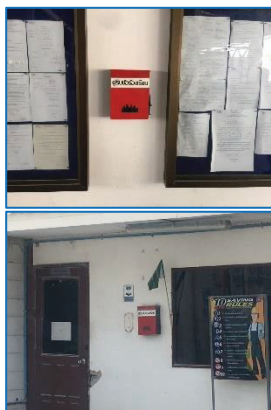
มาตรการป้องกัน และแก้ไขผลกระทบสิ่งแวดล้อม	รายละเอียดของการปฏิบัติ	เหตุผลที่ไม่ปฏิบัติ/ปฏิบัติ ไม่ครบ/เปลี่ยนแปลงการ ปฏิบัติและข้อเสนอแนะ
12.1 ตรวจวัดปริมาณฝุ่นละอองรวม (TSP) และ ฝุ่นละอองที่มีขนาดเล็กกว่า 10 ไมครอน (PM10) เฉลี่ยในรอบ 24 ชั่วโมง เป็นเวลา 3 วันต่อเนื่อง จำนวน 2 สถานี ได้แก่ บริเวณสำนักงานบริษัท หินอ่อน จำกัด และโรงพยาบาลส่งเสริมสุขภาพ ตำบลหน้าพระลาน ปีละ 2 ครั้ง ในช่วงเดือน มีนาคม-เมษายน และเดือนพฤศจิกายน-ธันวาคม ของทุกปี	- โครงการทำการตรวจวัดปริมาณฝุ่นละออง รวม (TSP) และฝุ่นละอองที่มีขนาดเล็ก กว่า 10 ไมครอน (PM10) เฉลี่ย 24 ชั่วโมง เป็นเวลา 3 วันต่อเนื่อง เมื่อวันที่ 5-8 พฤศจิกายน 2567 พบว่า ทุกสถานีที่ทำการ ตรวจวัดมีค่าอยู่ในเกณฑ์มาตรฐานที่กำหนด ดังรายละเอียดในบทที่ 3	-
12.2 ตรวจสอบระดับเสียงเฉลี่ย 24 ชั่วโมง (L_{eq} 24 hr.) และระดับเสียงสูงสุด (L_{max}) เป็นเวลา 3 วันต่อเนื่อง จำนวน 2 สถานี ได้แก่ บริเวณ สำนักงาน บริษัท หินอ่อน จำกัด และโรงพยาบาล ส่งเสริมสุขภาพตำบลหน้าพระลาน ปีละ 2 ครั้ง ในช่วงเดือนมีนาคม-เมษายน และเดือน พฤศจิกายน-ธันวาคม ของทุกปี	- โครงการทำการตรวจวัดระดับเสียงเฉลี่ย 24 ชั่วโมง (L_{eq} 24 hr.) และระดับเสียงสูงสุด (L_{max}) เป็นเวลา 3 วันต่อเนื่อง เมื่อวันที่ 5-8 พฤศจิกายน 2567 พบว่า ทุกสถานีที่ทำการ ตรวจวัดมีค่าอยู่ในเกณฑ์มาตรฐานที่กำหนด ดังรายละเอียดในบทที่ 3	-
13. ให้ทำการฟื้นฟูพื้นที่ที่ใช้ทำเหมือง เช่น พื้นที่ ว่างภายในโครงการ พื้นที่คันทำนบ พื้นที่เว้นไม่ ทำเหมืองโดยรอบพื้นที่โครงการ และบริเวณริม เส้นทางขนส่งแร่ภายในพื้นที่โครงการ ให้ดูแล สภาพป่าธรรมชาติเดิม และทำการปลูกต้นไม้เร็ว เสริมเพิ่มเติมให้หนาแน่น	- โครงการมีการฟื้นฟูพื้นที่ที่ใช้ทำเหมือง พร้อมทั้งรักษาสภาพป่าธรรมชาติเดิม และมีการปลูกต้นไม้โตเร็วเสริมเพิ่มเติมใน พื้นที่ที่เอื้ออำนวยต่อการปลูก	-
13.1 บริเวณพื้นที่ไม่ใช้ในการทำเหมือง เช่น พื้นที่ว่างภายในโครงการ พื้นที่คันทำนบดิน พื้นที่ เว้นไม่ทำเหมืองโดยรอบพื้นที่โครงการ และบริเวณ ริมเส้นทางขนส่งแร่ภายในพื้นที่โครงการ ให้ดูแล รักษาสภาพป่าธรรมชาติเดิม และทำการปลูกต้นไม้ โตเร็วเสริมเพิ่มเติมให้หนาแน่น	- โครงการได้มีการรักษาสภาพต้นไม้ในพื้นที่ ให้คงสภาพเดิมมากที่สุด และทำการปลูก ต้นไม้เสริมในบริเวณพื้นที่ว่างภายในโครงการ พื้นที่เว้นไม่ทำเหมืองโดยรอบพื้นที่โครงการให้ หนาแน่น (รูปที่ 2-13 และรูปที่ 2-16)	-
13.2 พื้นที่ที่ผ่านการทำเหมืองในระยะสุดท้าย และใช้ในกิจกรรมต่างๆ ทุกบริเวณหากไม่มีการต่อ อายุประทานบัตรอีก ให้ฟื้นฟูโดยการขุดหลุมหรือ ร่องไถดิน/ปุ๋ย พร้อมทั้งปลูกพืชคลุมดินและต้นไม้ โตเร็วเพื่อคืนสภาพป่าไม้	- โครงการปฏิบัติตามมาตรการที่กำหนด อย่างเคร่งครัด	-

**ตารางที่ 2-2: แบบรายงานผลการปฏิบัติตามมาตรการป้องกันและแก้ไขผลกระทบสิ่งแวดล้อม สำหรับ
คำขอต่ออายุประทานบัตรที่ 1/2559 (ประทานบัตรที่ 32499/15852) ของบริษัท หินอ่อน
จำกัด ตั้งอยู่ที่ ตำบลหน้าพระลาน อำเภอเฉลิมพระเกียรติ จังหวัดสระบุรี (ต่อ)**

มาตรการป้องกัน และแก้ไขผลกระทบสิ่งแวดล้อม	รายละเอียดของการปฏิบัติ	เหตุผลที่ไม่ปฏิบัติ/ปฏิบัติ ไม่ครบ/เปลี่ยนแปลงการ ปฏิบัติและข้อเสนอแนะ
ทั้งนี้ ให้จัดทำแผนและรายงานผลการ ดำเนินการฟื้นฟูพื้นที่ที่ผ่านการทำเหมืองแร่ให้กรม อุตสาหกรรมพื้นฐานและการเหมืองแร่ และ สำนักงานนโยบายและแผนทรัพยากรธรรมชาติ และสิ่งแวดล้อมทราบทุก 1 ปี นับจากวันที่ได้รับ อนุญาตให้ต่ออายุประทานบัตรโดยมีรายละเอียด ของการดำเนินการและตำแหน่งที่ดำเนินการอย่าง เพียงพอในปีที่ผ่านมา	- โครงการได้จัดทำรายงานผลการดำเนินการ ฟื้นฟูพื้นที่ที่ผ่านการทำเหมืองแร่ เพื่อเสนอ ต่อหน่วยงานอนุญาตและหน่วยงานราชการที่ เกี่ยวข้องเป็นประจำทุกปี ครึ่งล่าสุดเมื่อเดือน พฤศจิกายน 2567 (ภาคผนวก ข)	-
14. ให้ผู้ถือประทานบัตรส่งรายงานผลการปฏิบัติ ตามมาตรการป้องกันและแก้ไขผลกระทบสิ่งแวดล้อม ตามที่กรมอุตสาหกรรมพื้นฐานและการเหมืองแร่ กำหนดไว้ ซึ่งจัดทำโดยวิศวกรควบคุมการทำเหมือง ให้กรมอุตสาหกรรมพื้นฐานและการเหมืองแร่ และ สำนักงานนโยบายและแผนทรัพยากรธรรมชาติและ สิ่งแวดล้อมทราบทุก 6 เดือน ในช่วงเดือนมิถุนายน- กรกฎาคม และเดือนพฤศจิกายน-ธันวาคม ของทุกปี	- ทางโครงการได้รายงานผลการปฏิบัติตาม มาตรการป้องกันและแก้ไขผลกระทบ สิ่งแวดล้อม และมาตรการติดตามตรวจสอบ คุณภาพสิ่งแวดล้อมให้หน่วยงานอนุญาต และ หน่วยงานราชการที่เกี่ยวข้องทราบปีละ 2 ครั้ง	- ทางโครงการปฏิบัติ ตาม ประกาศกระทรวงทรัพยากร ธรรมชาติและสิ่งแวดล้อม เรื่อง หลักเกณฑ์ และวิธีการ จัดทำรายงานผลการปฏิบัติ ตามมาตรการที่กำหนดไว้ใน รายงานการประเมินผลกระทบ สิ่งแวดล้อมซึ่งผู้ดำเนินการ หรือ ผู้ขออนุญาตจะต้องจัดทำเมื่อ ได้รับอนุญาตให้ดำเนินโครงการ หรือกิจการแล้ว พ.ศ. 2561
15. หากได้รับการร้องเรียนจากราษฎรในบริเวณ ใกล้เคียงว่าได้รับความเดือดร้อนรำคาญจากการ ดำเนินโครงการ หรือสาธารณสุขสมบัติได้รับความ เสียหายจากการทำเหมืองหรือกิจกรรมที่เกี่ยวข้อง และทางราชการได้ตรวจพบว่าไม่ปฏิบัติตาม มาตรการที่กำหนดไว้ ผู้ถือประทานบัตรจะต้องยุติ การทำเหมืองตามคำสั่งของทางราชการ และแก้ไข เหตุแห่งความเดือดร้อนให้เสร็จสิ้นก่อนที่จะ ดำเนินการต่อไป	- ปัจจุบันโครงการยังไม่ได้รับเรื่องร้องเรียน จากราษฎรในพื้นที่ใกล้เคียงว่าได้รับความ เดือดร้อนจากการดำเนินโครงการแต่อย่างใด ทั้งนี้โครงการจะปฏิบัติตามมาตรการที่ กำหนดอย่างเคร่งครัด	-

ตารางที่ 2-2: แบบรายงานผลการปฏิบัติตามมาตรการป้องกันและแก้ไขผลกระทบสิ่งแวดล้อม สำหรับ
คำขอต่ออายุประทานบัตรที่ 1/2559 (ประทานบัตรที่ 32499/15852) ของบริษัท หินอ่อน
จำกัด ตั้งอยู่ที่ ตำบลหน้าพระลาน อำเภอเฉลิมพระเกียรติ จังหวัดสระบุรี (ต่อ)

มาตรการป้องกัน และแก้ไขผลกระทบสิ่งแวดล้อม	รายละเอียดของการปฏิบัติ	เหตุผลที่ไม่ปฏิบัติ/ปฏิบัติ ไม่ครบ/เปลี่ยนแปลงการ ปฏิบัติและข้อเสนอแนะ
16. หากผู้ถือประทานบัตรมีความประสงค์จะเปลี่ยนแปลงรายละเอียดการทำเหมืองหรือการดำเนินกิจกรรมเกี่ยวเนื่องที่แตกต่างจากที่เสนอไว้ในรายงานฯ จะต้องเสนอรายละเอียดที่เปลี่ยนแปลงดังกล่าว พร้อมทั้งข้อมูลเหตุผลความจำเป็นและมาตรการป้องกันและแก้ไขผลกระทบสิ่งแวดล้อมที่สอดคล้องกับการเปลี่ยนแปลงให้กรมอุตสาหกรรมพื้นฐานและการเหมืองแร่พิจารณาให้ความเห็นชอบก่อน	- ปัจจุบันโครงการยังไม่มีความต้องการที่จะเปลี่ยนแปลงรายละเอียดการทำเหมืองหรือการดำเนินกิจกรรมเกี่ยวเนื่องที่แตกต่างจากที่เสนอไว้ในรายงานฯ แต่อย่างไรก็ตาม โครงการจะปฏิบัติตามมาตรการที่กำหนดอย่างเคร่งครัด	-
17. ในระหว่างการทำเหมืองหากขุดพบโบราณวัตถุหรือร่องรอยโบราณคดี ไม่ว่าจะเป็นภาพเขียนสีหรืออื่นๆ ที่มีความสำคัญทางประวัติศาสตร์ จะต้องรายงานและขอความร่วมมือกรมศิลปากร หรือสำนักงานศิลปากรในท้องถิ่นเข้าไปดำเนินการตรวจสอบพื้นที่ ทั้งนี้ในระหว่างการสำรวจจะต้องหยุดการทำเหมืองชั่วคราวและหากพิสูจน์แล้วว่า เป็นแหล่งโบราณคดี ผู้ถือประทานบัตรจะต้องปฏิบัติตามเงื่อนไขของหน่วยงานที่เกี่ยวข้องโดยไม่มีข้อเรียกร้องใดๆ	- ในระหว่างการทำเหมืองของโครงการ ในปัจจุบัน ยังไม่มีการขุดพบโบราณวัตถุ หรือร่องรอยโบราณคดี ไม่ว่าจะเป็นภาพเขียนสีหรืออื่นๆ ที่มีความสำคัญทางประวัติศาสตร์แต่อย่างไรก็ตาม ทั้งนี้ทางโครงการจะปฏิบัติตามมาตรการที่กำหนดอย่างเคร่งครัด	-



รูปที่ 2-1: จุดรับเรื่องราวร้องทุกข์



รูปที่ 2-2: ลานเก็บกองเศษหิน



รูปที่ 2-3: คั่นทำนบดิน



รูปที่ 2-4: คูระบายน้ำ



รูปที่ 2-5: บ่อตกตะกอนที่ 1



รูปที่ 2-6: บ่อตกตะกอนที่ 2



รูปที่ 2-7: หน้าเหมืองแบบขั้นบันได



รูปที่ 2-8: ลานเก็บกองหินอ่อนก่อนเข้าสู่โรงตัด



รูปที่ 2-9: พื้นที่เก็บกองตะกอนจากการขุดลอก



รูปที่ 2-10: ลานกองเศษแร่หินอ่อน



รูปที่ 2-11: พื้นที่เว้นไม่ทำเหมืองจากขอบประทานบัตร



รูปที่ 2-12: พื้นที่เว้นไม่ทำเหมืองจากถนนสาธารณะ



รูปที่ 2-13: การรักษาสภาพพื้นที่ที่ไม่เกี่ยวข้องกับการทำเหมือง



รูปที่ 2-14: การฉีดพรมน้ำบริเวณหน้าเหมืองและเส้นทางลำเลียงแร่





รูปที่ 2-15: อาคารโรงงานตัดหินอ่อน



รูปที่ 2-16: การปลูกต้นไม้ในบริเวณพื้นที่โครงการ



รูปที่ 2-17: การปิดคลุมรถบรรทุกแร่



รูปที่ 2-18: จุดตรวจสอบน้ำหนักรถบรรทุก



รูปที่ 2-19: ป้ายควบคุมความเร็วรถบรรทุก



รูปที่ 2-20: พนักงานสวมใส่อุปกรณ์
ป้องกันอันตรายส่วนบุคคล



รูปที่ 2-21: ป้ายเตือนการสวมใส่อุปกรณ์ป้องกัน



รูปที่ 2-22: สภาพเส้นทางขนส่งแร่



รูปที่ 2-23: ป้ายเตือนการจราจร





รูปที่ 2-24: น้ำดื่ม



รูปที่ 2-25: ห้องสุขา



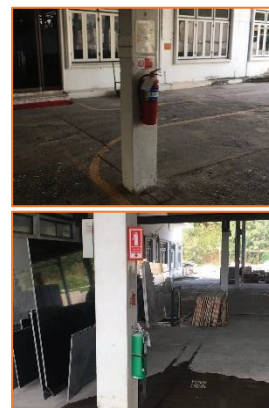
รูปที่ 2-26: โรงซ่อมบำรุง



รูปที่ 2-27: สภาพรถบรรทุกแร่



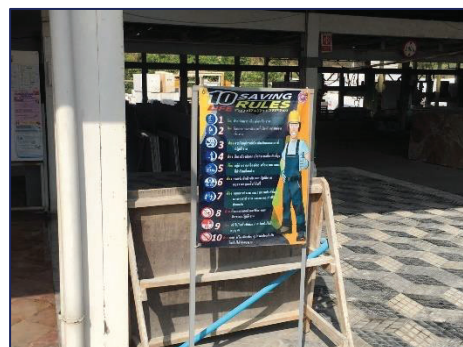
รูปที่ 2-28: ป้ายแสดงประทานบัตร



รูปที่ 2-29: ถังดับเพลิง



รูปที่ 2-30: ป้ายเตือนด้านความปลอดภัย





รูปที่ 2-30: ป้ายเตือนด้านความปลอดภัย (ต่อ)

บทที่ 3

การติดตามตรวจสอบคุณภาพสิ่งแวดล้อม

3.1 วัตถุประสงค์

รายงานการติดตามตรวจสอบคุณภาพสิ่งแวดล้อมฉบับนี้ เป็นส่วนหนึ่งของรายงานผลการปฏิบัติตามมาตรการป้องกันและแก้ไขผลกระทบสิ่งแวดล้อม และมาตรการติดตามตรวจสอบคุณภาพสิ่งแวดล้อม ตามที่สำนักงานนโยบายและแผนทรัพยากรธรรมชาติและสิ่งแวดล้อมได้กำหนดให้จัดทำขึ้น เพื่อนำเสนอต่อหน่วยงานอนุญาตและหน่วยงานราชการที่เกี่ยวข้องเพื่อพิจารณาต่อไป

3.2 รายละเอียดการตรวจวัดคุณภาพสิ่งแวดล้อม

บริษัท ทอพ - คลาส คอนซัลแทนท์ จำกัด ได้ดำเนินการตรวจวัดคุณภาพสิ่งแวดล้อมของโครงการทำเหมืองแร่หินอ่อน ประทานบัตรที่ 32499/15852 ของบริษัท หินอ่อน จำกัด ประจำเดือนกรกฎาคม-ธันวาคม 2567 โดยทำการตรวจวัดคุณภาพอากาศในบรรยากาศ และระดับเสียง เมื่อวันที่ 5-8 พฤศจิกายน 2567 ซึ่งมีรายละเอียดการตรวจวัดที่สถานีต่างๆ ดังนี้

1) การตรวจวัดคุณภาพอากาศ

วิธีเก็บตัวอย่างอากาศและวิธีวิเคราะห์ เป็นไปตามประกาศคณะกรรมการสิ่งแวดล้อมแห่งชาติ โดยใช้เครื่อง High Volume Air Sampler การตรวจวัดความเข้มข้นของฝุ่นละอองรวมในบรรยากาศทั่วไป (Total Suspended Particulate; TSP) โดยรายงานค่าความเข้มข้นเป็นหน่วยน้ำหนักต่อปริมาตรอากาศที่สภาวะมาตรฐาน 25 องศาเซลเซียส 760 มิลลิเมตรปรอท

การเก็บตัวอย่างฝุ่นละอองรวม (TSP)

ใช้เครื่องมือเก็บตัวอย่างชนิด High Volume Air Sampler ตัวอย่างอากาศจะถูกดูดผ่านหัวคัดเลือกขนาดฝุ่น (Size Selective Inlet) แบบ Peak Roof Inlet เป็นเวลา 24 ชั่วโมง อย่างต่อเนื่อง ซึ่งอนุภาคฝุ่นละอองที่มีขนาดอนุภาคตั้งแต่ 100 ไมครอนลงมา จะติดอยู่บนกระดาษกรองชนิด Glass Fiber Filter ที่มีขนาด 20.3 X 25.4 เซนติเมตร ซึ่งน้ำหนักกระดาษกรอง (หลังจากอบกระดาษกรอง เพื่อไล่ความชื้นแล้ว) ทั้งก่อนและหลังเก็บตัวอย่าง เพื่อหาน้ำหนักสุทธิ (มวล) ของฝุ่นละอองโดยปริมาตรทั้งหมดที่ใช้ในการเก็บตัวอย่างต้องปรับแก้ค่าตามสภาวะมาตรฐานที่อุณหภูมิ 25 องศาเซลเซียส และความกดของอากาศ 760 มิลลิเมตรปรอท

การเก็บตัวอย่างฝุ่นละอองขนาดไม่เกิน 10 ไมครอน (PM10)

ใช้เครื่องมือเก็บตัวอย่างชนิด High Volume Air Sampler และหัวคัดเลือกขนาดฝุ่นละอองขนาดไม่เกิน 10 ไมครอน (Size Selective Inlet) ซักตัวอย่างโดยการสูบอากาศผ่านส่วนหัวคัดเลือกขนาดฝุ่นละอองแล้วผ่านกระดาษกรองชนิด Glass Fiber Filter ด้วยอัตราประมาณ 1.132 ลูกบาศก์เมตรต่อนาที เป็นเวลา 24 ชั่วโมง ที่ความสูงของช่องชักตัวอย่าง 1.5 - 6.0 เมตรจากพื้น แล้วชั่งน้ำหนักกระดาษกรอง (หลังจากอบกระดาษกรองเพื่อไล่ความชื้นแล้ว) ทั้งก่อนและหลังเก็บตัวอย่าง เพื่อหาน้ำหนักสุทธิ (มวล) ของ PM10 ที่เก็บรวบรวมได้ โดยปริมาตรทั้งหมดที่ใช้ในการเก็บตัวอย่างต้องปรับแก้ค่าตามสภาวะมาตรฐานที่อุณหภูมิ 25 องศาเซลเซียส และความกดของอากาศ 760 มิลลิเมตรปรอท

จุดตรวจวัดคุณภาพอากาศในบรรยากาศ จำนวน 2 สถานีดังนี้

สถานีที่ 1: บริเวณสำนักงาน บริษัท หินอ่อน จำกัด

สถานีที่ 2: บริเวณโรงพยาบาลส่งเสริมสุขภาพตำบลหน้าพระลาน

2) การตรวจวัดระดับเสียง

ใช้เครื่องตรวจวัดระดับเสียง Sound Level Meter Model BSWA309 ตรวจวัดระดับเสียงเฉลี่ยโดยทั่วไป (L_{eq} 24 hr.) และระดับเสียงสูงสุด (L_{max}) ในรอบ 24 ชั่วโมง เป็นเวลา 3 วันต่อเนื่อง จุดตรวจวัดระดับเสียง จำนวน 2 สถานี ดังนี้

สถานีที่ 1: บริเวณสำนักงาน บริษัท หินอ่อน จำกัด

สถานีที่ 2: บริเวณโรงพยาบาลส่งเสริมสุขภาพตำบลหน้าพระลาน

สามารถสรุปจุดตรวจวัดที่สถานีต่าง ๆ ของโครงการได้ดังตารางที่ 3-1

ตารางที่ 3-1: สรุปจุดตรวจวัดต่าง ๆ ของโครงการ

Parameter	TSP 3 วันต่อเนื่อง	PM10 3 วันต่อเนื่อง	L_{eq} 24 hrs. 3 วันต่อเนื่อง	L_{max} 3 วันต่อเนื่อง
บริเวณสำนักงาน บริษัท หินอ่อน จำกัด	1	1	1	1
บริเวณโรงพยาบาลส่งเสริมสุขภาพตำบลหน้าพระลาน	1	1	1	1
รวมจำนวนสถานี	2	2	2	2

3.3 ผลการตรวจวัดคุณภาพสิ่งแวดล้อม

3.3.1 ผลการตรวจวัดคุณภาพอากาศ

1. ผลการตรวจวัดคุณภาพอากาศ เดือนพฤศจิกายน 2567

ผลการตรวจวัดความเข้มข้นของฝุ่นละอองรวม (Total Suspended Particulate; TSP) และฝุ่นละอองขนาดเล็กไม่เกิน 10 ไมครอน (PM10) ในวันที่ 5-8 พฤศจิกายน 2567 แสดงในตารางที่ 3-2 และจุดตรวจวัดแสดงดังรูปที่ 3-1

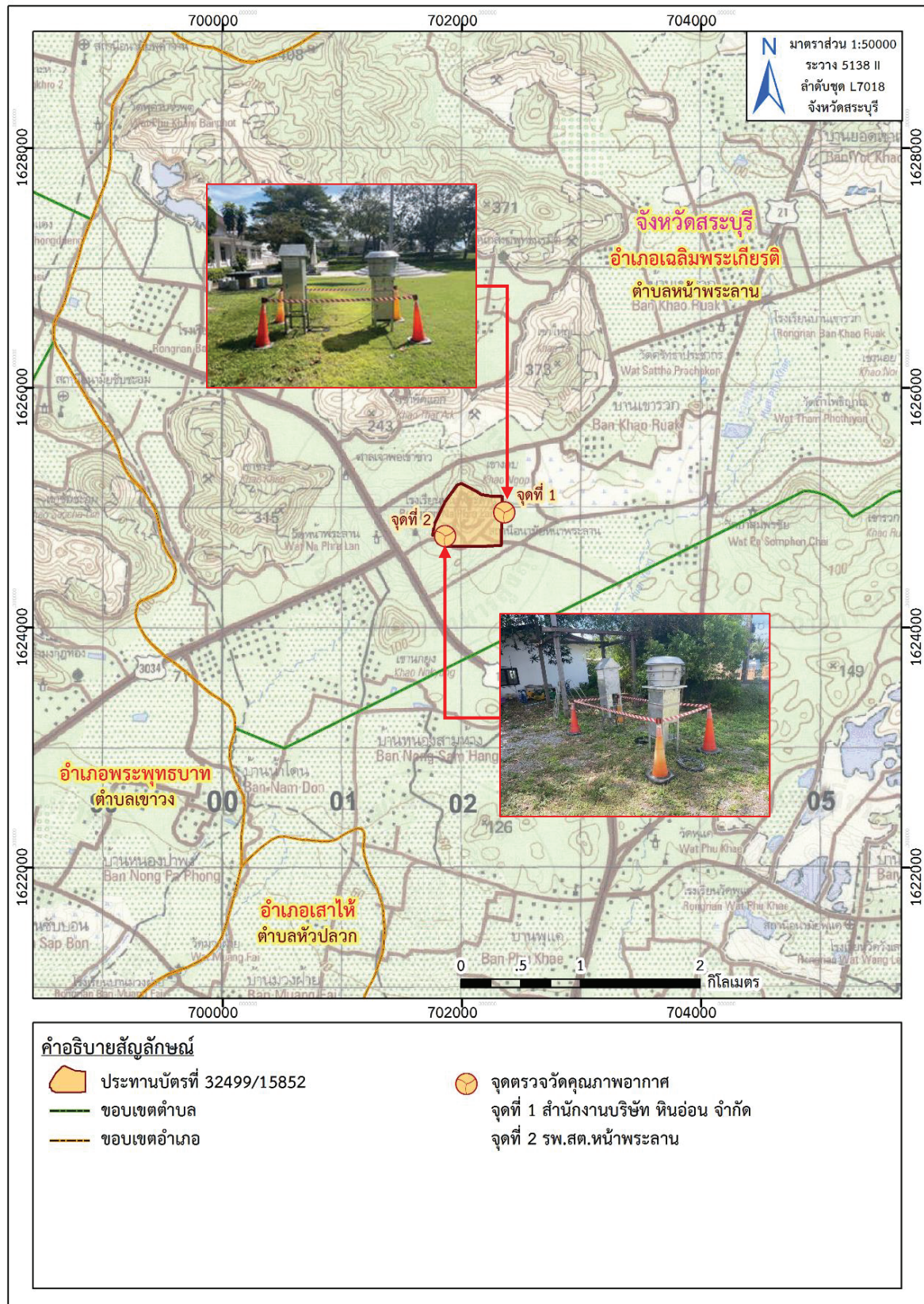
ตารางที่ 3-2: ผลการตรวจวัดคุณภาพอากาศ เดือนพฤศจิกายน 2567

จุดตรวจวัด	วัน/เดือน/ปี ที่ตรวจวัด	ผลการตรวจวัด	
		TSP 24 hrs. (mg/m ³)	PM10 24 hr. (mg/m ³)
1. บริเวณสำนักงาน บริษัท หินอ่อน จำกัด	5-6 พฤศจิกายน 2567	0.1802	0.0736
	6-7 พฤศจิกายน 2567	0.1960	0.0888
	7-8 พฤศจิกายน 2567	0.2722	0.1180
2. บริเวณโรงพยาบาลส่งเสริมสุขภาพตำบลหน้าพระลาน	5-6 พฤศจิกายน 2567	0.0858	0.0222
	6-7 พฤศจิกายน 2567	0.0793	0.0214
	7-8 พฤศจิกายน 2567	0.1042	0.0278
มาตรฐาน		0.33	0.12

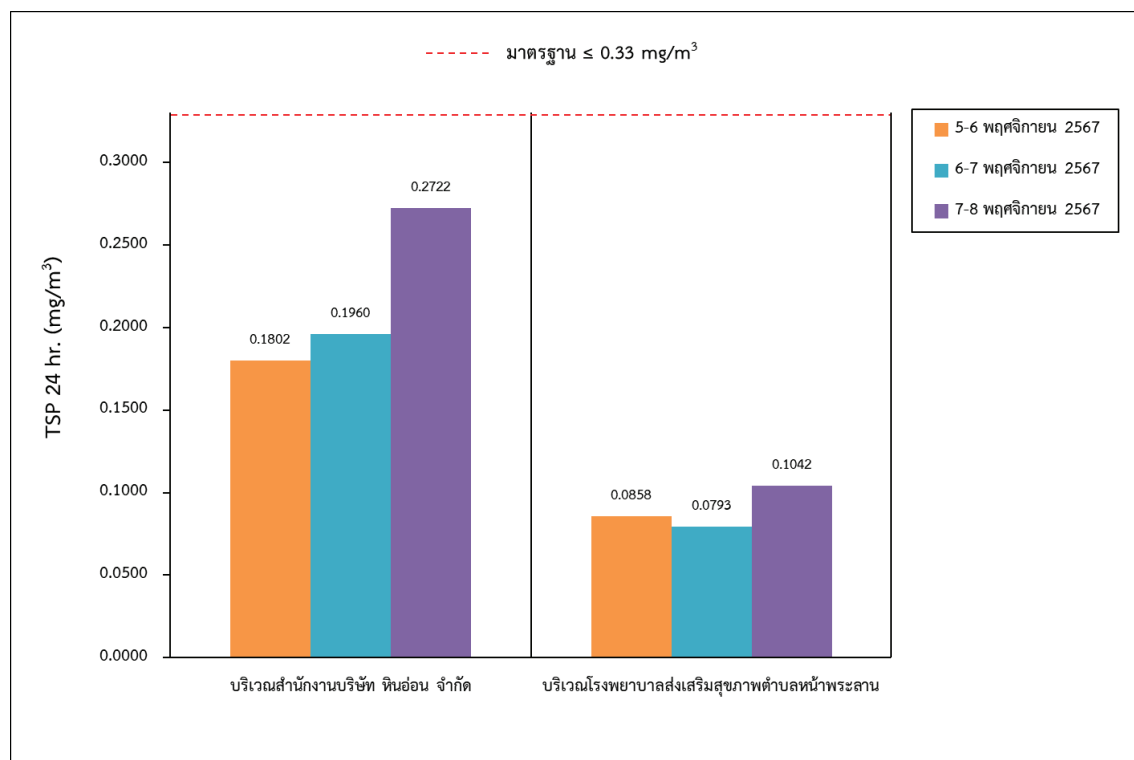
มาตรฐาน: มาตรฐานตามประกาศคณะกรรมการสิ่งแวดล้อมแห่งชาติ ฉบับที่ 24 (พ.ศ. 2547) เรื่อง กำหนดมาตรฐานคุณภาพอากาศในบรรยากาศโดยทั่วไป

ที่มา: บริษัท วอเตอร์ อินเด็กซ์ แอนด์ คอนซัลแทนท์ จำกัด, 2567

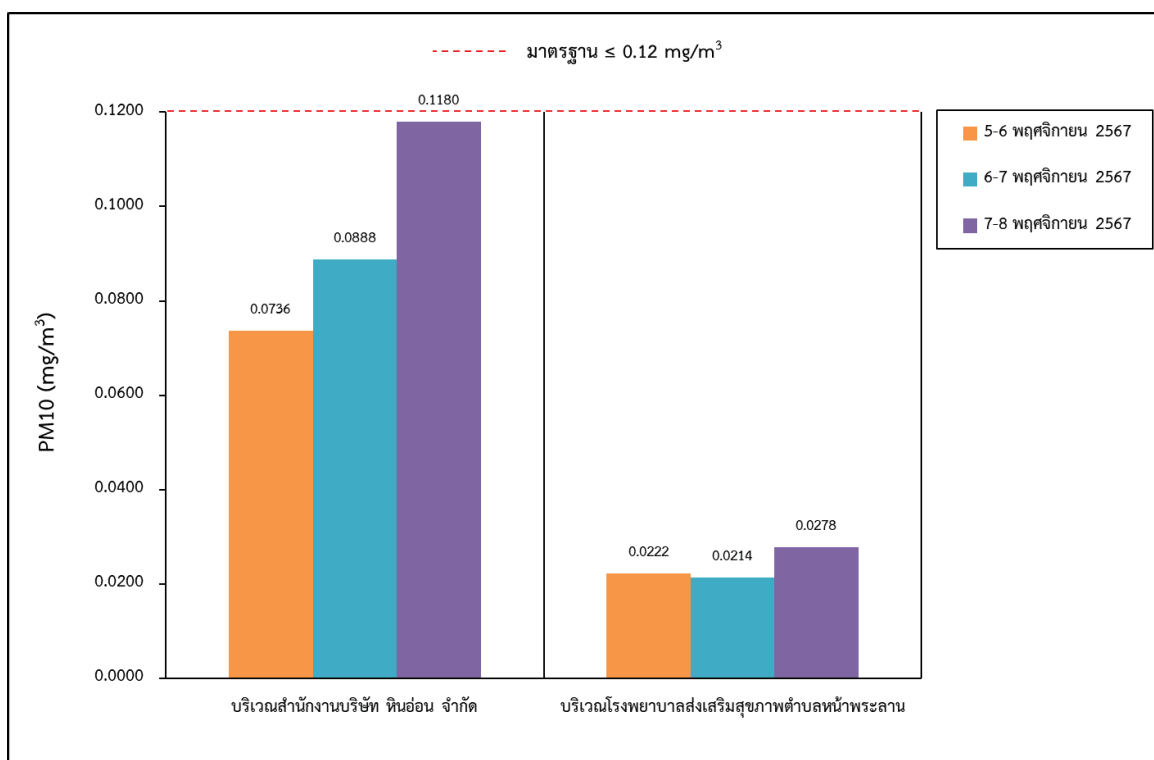
จากการตรวจวัดความเข้มข้นของฝุ่นละอองรวม (Total Suspended Particulate; TSP) และความเข้มข้นของฝุ่นละอองขนาดเล็กไม่เกิน 10 ไมครอน (PM10) ในเดือนพฤศจิกายน 2567 โดยทำการตรวจวัด 3 วันต่อเนื่องจำนวน 2 สถานี ได้แก่ บริเวณสำนักงาน บริษัท หินอ่อน จำกัด และบริเวณโรงพยาบาลส่งเสริมสุขภาพตำบลหน้าพระลาน ดังรูปที่ 3-1 พบว่า ทุกสถานีที่ตรวจวัดมีความเข้มข้นของฝุ่นละอองรวม (Total Suspended Particulate; TSP) และความเข้มข้นของฝุ่นละอองขนาดเล็กไม่เกิน 10 ไมครอน (PM10) อยู่ในเกณฑ์มาตรฐานคุณภาพอากาศโดยทั่วไป ตามประกาศคณะกรรมการสิ่งแวดล้อมแห่งชาติ ฉบับที่ 24 (พ.ศ. 2547) ดังรูปที่ 3-2 และรูปที่ 3-3



รูปที่ 3-1: จุดตรวจวัดคุณภาพอากาศ



รูปที่ 3-2: กราฟเปรียบเทียบผลการตรวจวัดความเข้มข้นของฝุ่นละอองรวม (TSP) ที่สถานีต่าง ๆ ในเดือนพฤศจิกายน 2567



รูปที่ 3-3: กราฟเปรียบเทียบผลการตรวจวัดความเข้มข้นของฝุ่นละออง ขนาดไม่เกิน 10 ไมครอน (PM10) ที่สถานีต่างๆ ในเดือนพฤศจิกายน 2567

2. สรุปผลการตรวจวัดคุณภาพอากาศของโครงการในช่วงที่ผ่านมาถึงปัจจุบัน

จากการตรวจวัดคุณภาพอากาศ ในช่วงที่ผ่านมาถึงปัจจุบัน (เดือนพฤศจิกายน 2567) โดยทำการตรวจวัดความเข้มข้นของฝุ่นละอองรวม (Total Suspended Particulate; TSP) และความเข้มข้นของฝุ่นละอองขนาดเล็กไม่เกิน 10 ไมครอน (PM10) จำนวน 2 สถานี ได้แก่ บริเวณสำนักงาน บริษัท หินอ่อน จำกัด และบริเวณโรงพยาบาลส่งเสริมสุขภาพตำบลหน้าพระลาน ดังตารางที่ 3-3 พบว่า คุณภาพอากาศของทั้ง 2 สถานี ส่วนใหญ่มีค่าอยู่ในเกณฑ์มาตรฐานคุณภาพอากาศในบรรยากาศโดยทั่วไปตามประกาศคณะกรรมการสิ่งแวดล้อมแห่งชาติ ฉบับที่ 24 (พ.ศ. 2547) ยกเว้น ความเข้มข้นของฝุ่นละอองขนาดเล็กไม่เกิน 10 ไมครอน (PM10) ของบริเวณโรงพยาบาลส่งเสริมสุขภาพตำบลหน้าพระลาน ในเดือนพฤศจิกายน 2563 และบริเวณสำนักงาน บริษัท หินอ่อน จำกัด ในเดือนพฤศจิกายน 2566 ที่มีค่าไม่อยู่ในเกณฑ์มาตรฐานคุณภาพอากาศโดยทั่วไป ตามประกาศคณะกรรมการสิ่งแวดล้อมแห่งชาติ ฉบับที่ 24 (พ.ศ. 2547) (รูปที่ 3-4 และรูปที่ 3-5) อย่างไรก็ตาม ผู้ประกอบการจะปฏิบัติตามมาตรการป้องกันและแก้ไขผลกระทบต่อคุณภาพอากาศ ตามที่กำหนดไว้ในรายงานการวิเคราะห์ผลกระทบสิ่งแวดล้อมของโครงการอย่างเคร่งครัด เพื่อไม่ก่อให้เกิดผลกระทบต่อสิ่งแวดล้อม

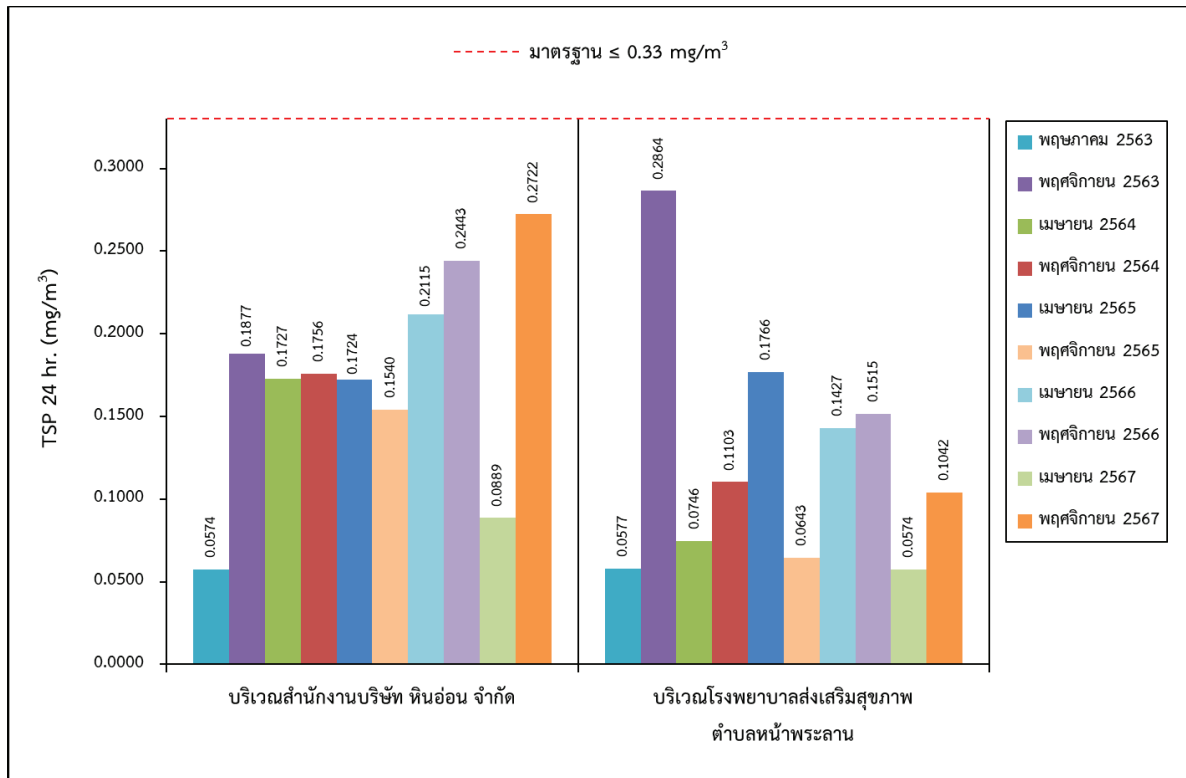
ตารางที่ 3-3: สรุปผลการตรวจวัดคุณภาพอากาศในช่วงที่ผ่านมาถึงปัจจุบัน

จุดตรวจวัด	วัน/เดือน/ปี ที่ตรวจวัด	ผลการตรวจวัด	
		TSP 24 hrs. (mg/m ³)	PM10 (mg/m ³)
1. บริเวณสำนักงานบริษัท หินอ่อน จำกัด	พฤษภาคม 2563*	0.0574	0.0267
	พฤศจิกายน 2563	0.1877	0.0964
	เมษายน 2564	0.1727	0.0675
	พฤศจิกายน 2564	0.1756	0.0737
	เมษายน 2565	0.1724	0.0789
	พฤศจิกายน 2565	0.1540	0.0831
	เมษายน 2566	0.2115	0.0802
	พฤศจิกายน 2566	0.2443	0.1347
	เมษายน 2567	0.0889	0.0603
	พฤศจิกายน 2567	0.2722	0.1180
2. บริเวณโรงพยาบาลส่งเสริมสุขภาพ ตำบลหน้าพระลาน	พฤษภาคม 2563*	0.0577	0.0407
	พฤศจิกายน 2563	0.2864	0.1841
	เมษายน 2564	0.0746	0.0397
	พฤศจิกายน 2564	0.1103	0.0914
	เมษายน 2565	0.1766	0.0561
	พฤศจิกายน 2565	0.0643	0.0303
	เมษายน 2566	0.1427	0.0675
	พฤศจิกายน 2566	0.1515	0.0789
	เมษายน 2567	0.0574	0.0566
	พฤศจิกายน 2567	0.1042	0.0278
มาตรฐาน		0.33	0.12

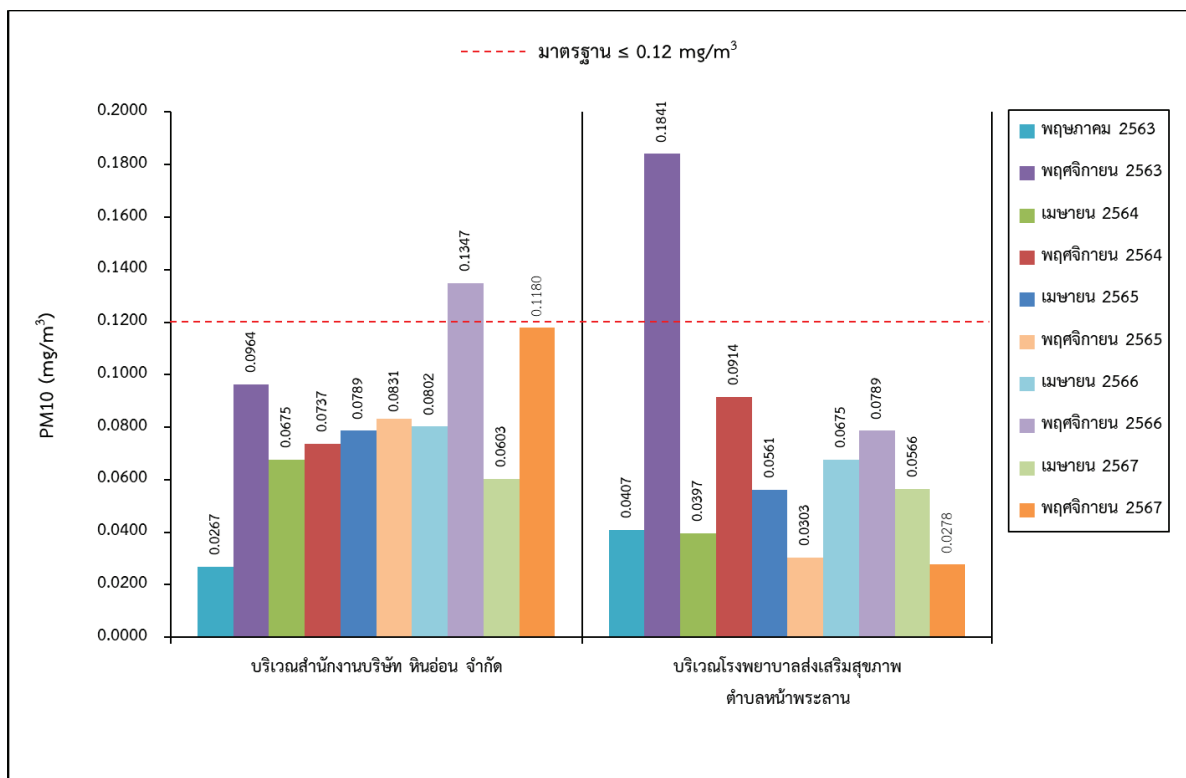
มาตรฐาน: มาตรฐานตามประกาศคณะกรรมการสิ่งแวดล้อมแห่งชาติ ฉบับที่ 24 (พ.ศ. 2547) เรื่อง กำหนดมาตรฐานคุณภาพอากาศในบรรยากาศโดยทั่วไป

หมายเหตุ: *เนื่องจากในช่วงเดือนเมษายน 2563 มีการระบาดของเชื้อไวรัสโคโรนา 2019 (COVID-19) ตามประกาศกระทรวงมหาดไทย ที่ มท 0211.3/ว1733 เรื่อง มาตรการป้องกันและลดความเสี่ยงในการแพร่ระบาดของโรคติดเชื้อไวรัสโคโรนา 2019 (โควิด-19) เข้าสู่หมู่บ้าน/ชุมชน ทำให้ไม่สามารถเข้าพื้นที่ เพื่อติดตั้งเครื่องตรวจวัดคุณภาพอากาศตามช่วงเวลาที่กำหนดไว้ในมาตรการฯ ได้ ดังนั้นทางโครงการจึงได้ทำการตรวจวัดในช่วงเดือนพฤษภาคม 2563 แทน

ที่มา: รายงานผลการปฏิบัติตามมาตรการป้องกัน และแก้ไขผลกระทบสิ่งแวดล้อม และมาตรการติดตามตรวจสอบคุณภาพสิ่งแวดล้อม ประจำเดือนมกราคม-มิถุนายน 2567 และบริษัท วอเตอร์ อินเด็กซ์ แอนด์ คอนซัลแทนท์ จำกัด, 2567



รูปที่ 3-4: กราฟเปรียบเทียบความเข้มข้นของฝุ่นละอองรวม (TSP) ที่สถานีต่าง ๆ ในช่วง 5 ปีที่ผ่านมาถึงปัจจุบัน



รูปที่ 3-5: กราฟเปรียบเทียบความเข้มข้นของฝุ่นละอองขนาดเล็กไม่เกิน 10 ไมครอน (PM10) ที่สถานีต่าง ๆ ในช่วง 5 ปีที่ผ่านมาถึงปัจจุบัน

3.3.2 ผลการตรวจวัดระดับเสียง

1. ผลการตรวจวัดระดับเสียง เดือนพฤศจิกายน 2567

ผลการตรวจวัดระดับเสียง 24 ชั่วโมง (L_{eq} 24 hr.) และระดับเสียงสูงสุด (L_{max}) โดยทำการตรวจวัด 3 วัน ต่อเนื่อง ระหว่างวันที่ 5-8 พฤศจิกายน 2567 แสดงในตารางที่ 3-4 รุบจุดตรวจวัดแสดงดังรูปที่ 3-6

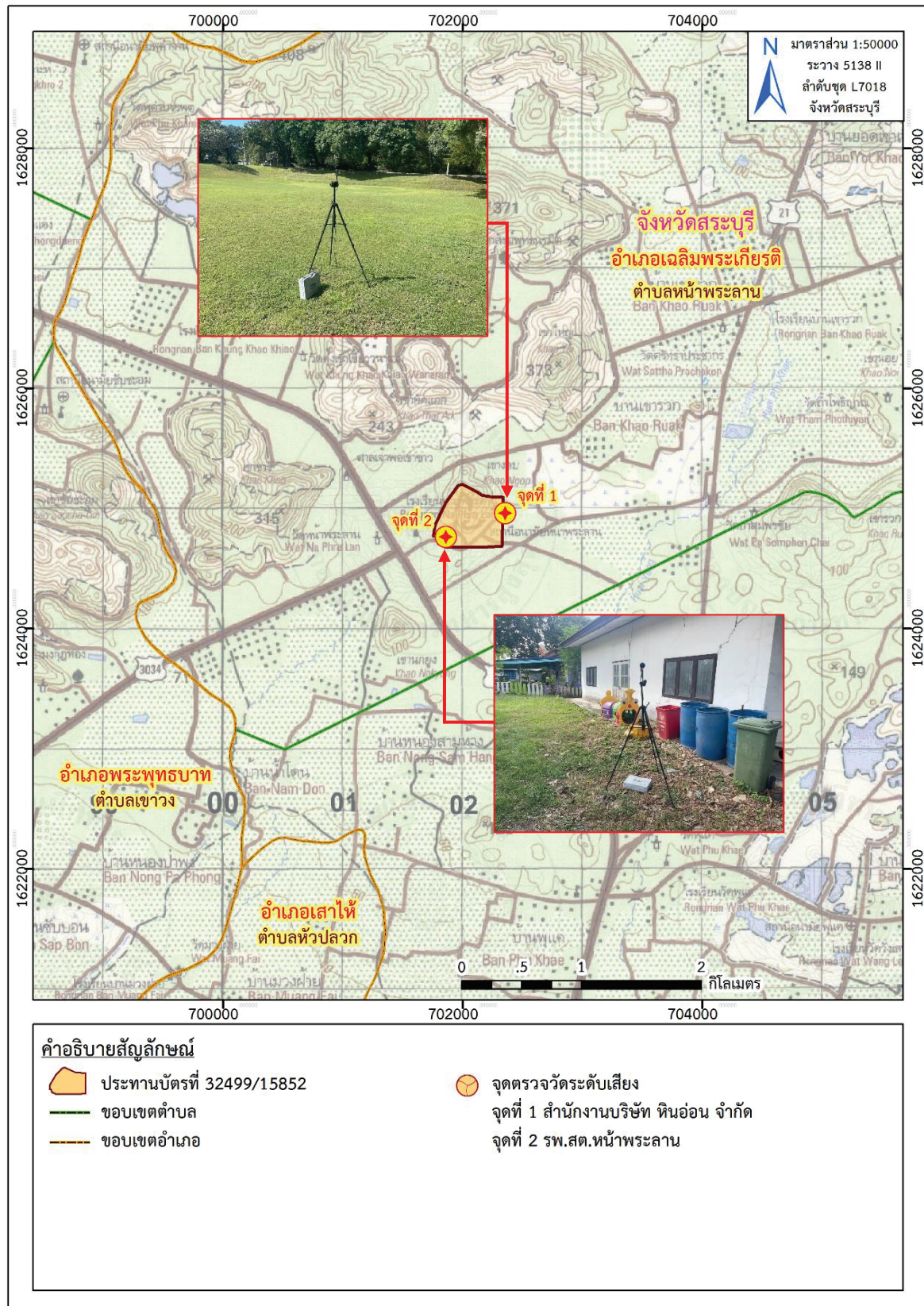
ตารางที่ 3-4: ผลการตรวจวัดระดับเสียง เดือนพฤศจิกายน 2567

จุดตรวจวัด	วัน/เดือน/ปี ที่ตรวจวัด	พารามิเตอร์ที่ตรวจวัด	
		L_{eq} 24 hr. [dB (A)]	L_{max} [dB (A)]
1. บริเวณสำนักงานบริษัท หินอ่อน จำกัด	5-6 พฤศจิกายน 2567	61.0	99.0
	6-7 พฤศจิกายน 2567	62.7	97.9
	7-8 พฤศจิกายน 2567	61.6	98.2
2. บริเวณโรงพยาบาลส่งเสริมสุขภาพ ตำบลหน้าพระลาน	5-6 พฤศจิกายน 2567	56.8	88.9
	6-7 พฤศจิกายน 2567	57.2	88.9
	7-8 พฤศจิกายน 2567	55.8	89.4
มาตรฐาน		70	115

มาตรฐาน: ประกาศกระทรวงทรัพยากรธรรมชาติและสิ่งแวดล้อม (พ.ศ. 2548) เรื่องกำหนดมาตรฐานควบคุมระดับเสียงและความสั่นสะเทือน
จากการทำเหมืองหิน

ที่มา: บริษัท วอเตอร์ อินเด็กซ์ แอนด์ คอนซัลแทนท์ จำกัด, 2567

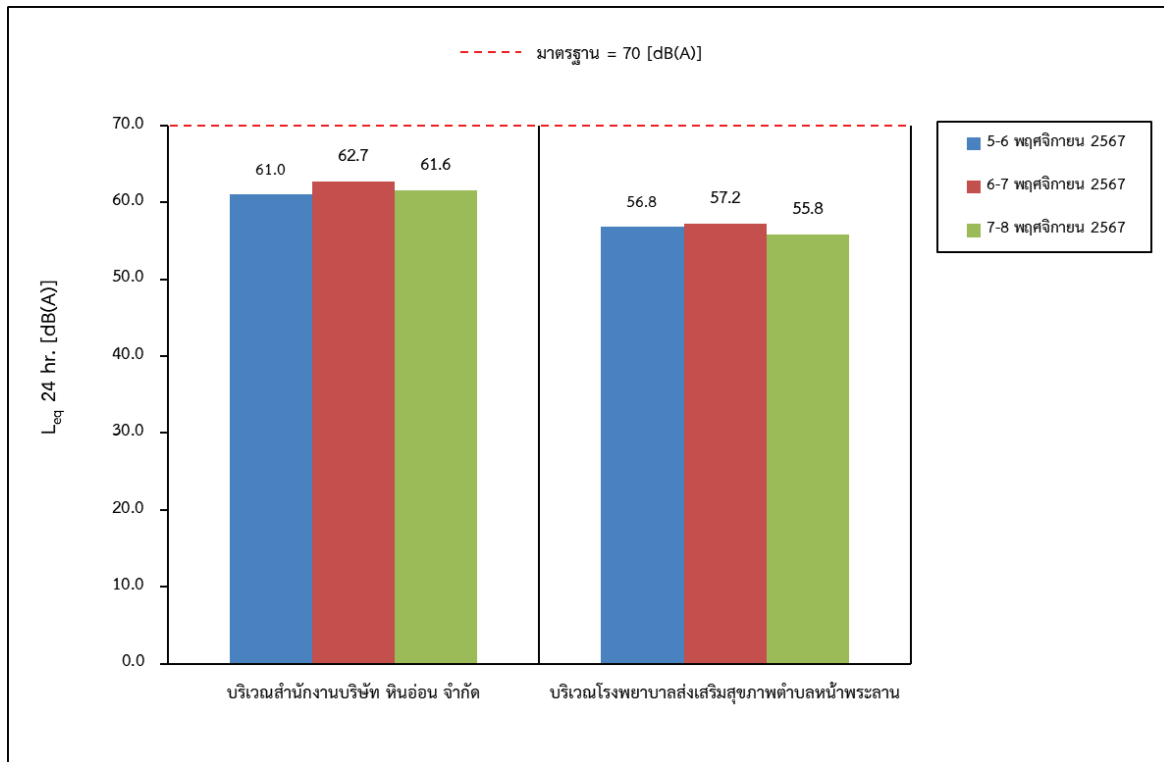
จากการตรวจวัดระดับเสียงเฉลี่ย 24 ชั่วโมง (L_{eq} 24 hr.) และระดับเสียงสูงสุด (L_{max}) เป็นเวลา 3 วัน ต่อเนื่อง ในเดือนพฤศจิกายน 2567 โดยทำการตรวจวัดระดับเสียง จำนวน 2 สถานี ได้แก่ บริเวณสำนักงานบริษัท หินอ่อน จำกัด และบริเวณโรงพยาบาลส่งเสริมสุขภาพตำบลหน้าพระลาน ดังรูปที่ 3-6 พบว่า ค่าที่ตรวจวัดได้อยู่ ในเกณฑ์มาตรฐานระดับเสียงโดยทั่วไป ตามประกาศคณะกรรมการสิ่งแวดล้อมแห่งชาติ ฉบับที่ 15 พ.ศ. 2540 และมาตรฐานควบคุมระดับเสียงและความสั่นสะเทือนจากการทำเหมืองหิน ประกาศกระทรวงทรัพยากรธรรมชาติและสิ่งแวดล้อม ประกาศกิจจานุเบกษา วันที่ 29 ธันวาคม พ.ศ. 2548 ที่กำหนดให้ค่าระดับเสียงเฉลี่ย 24 ชั่วโมง และระดับเสียงสูงสุดต้องมีค่าไม่เกิน 70 เดซิเบล (เอ) และ 115 เดซิเบล (เอ) ตามลำดับ ดังรูปที่ 3-7 และรูปที่ 3-8



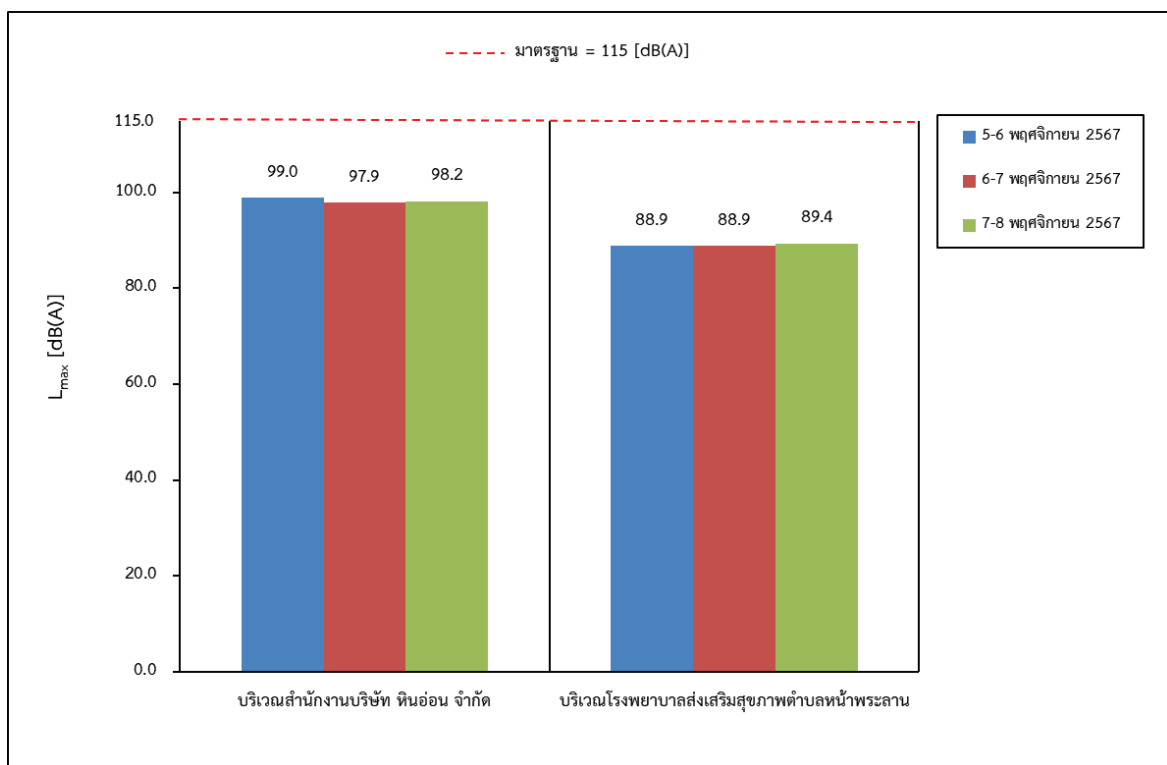
ที่มา: แผนที่ภูมิประเทศ มาตราส่วน 1:50,000, ลำดับชุด L7018 ราว 5138 II (จ.สระบุรี), กรมแผนที่ทหาร, 2540

ดัดแปลงโดย บริษัท ทอพอ-คลาส คอนซัลแทนท์ จำกัด, 2567

รูปที่ 3-6: จุดตรวจวัดระดับเสียง



รูปที่ 3-7: กราฟเปรียบเทียบระดับเสียงทั่วไป (L_{eq} 24 hr.) ที่สถานีต่าง ๆ ในเดือนพฤศจิกายน 2567



รูปที่ 3-8: กราฟเปรียบเทียบระดับเสียงสูงสุด (L_{max}) ที่สถานีต่าง ๆ ในเดือนพฤศจิกายน 2567

2. สรุปผลการตรวจวัดคุณภาพเสียงของโครงการในช่วงที่ผ่านมาถึงปัจจุบัน

จากผลการตรวจวัดระดับเสียงเฉลี่ย 24 ชั่วโมง (L_{eq} 24 hr.) และระดับเสียงสูงสุด (L_{max}) ในช่วงที่ผ่านมาถึงปัจจุบัน (เดือนพฤศจิกายน 2567) ซึ่งได้ทำการตรวจวัดระดับเสียง จำนวน 2 สถานี ได้แก่ บริเวณสำนักงาน บริษัท หินอ่อน จำกัด และบริเวณโรงพยาบาลส่งเสริมสุขภาพตำบลหน้าพระลาน ดังตารางที่ 3-5 พบว่า ค่าที่ตรวจวัดได้อยู่ในเกณฑ์มาตรฐานระดับเสียงโดยทั่วไป ตามประกาศคณะกรรมการสิ่งแวดล้อมแห่งชาติ ฉบับที่ 15 พ.ศ. 2540 (รูปที่ 3-9 และรูปที่ 3-10)

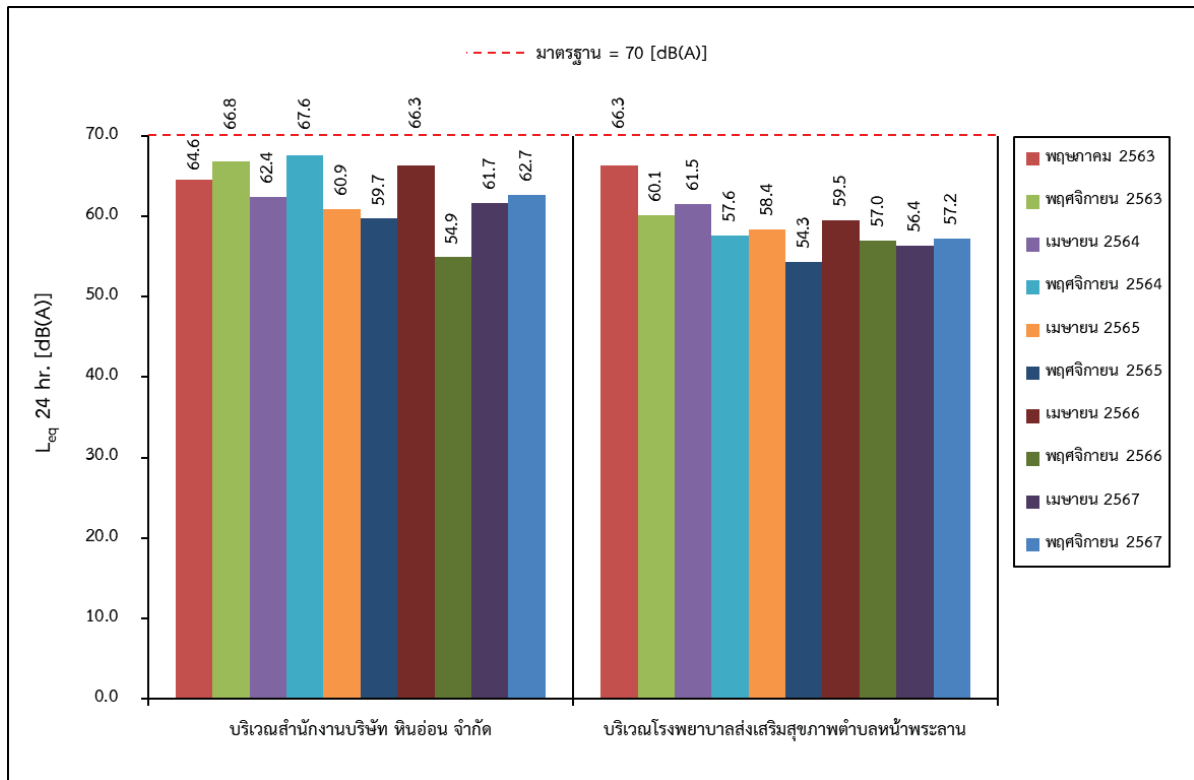
ตารางที่ 3-5: ผลการตรวจวัดระดับเสียงทั่วไปและระดับเสียงสูงสุดในช่วงที่ผ่านมาถึงปัจจุบัน

จุดตรวจวัด	วัน/เดือน/ปี ที่ตรวจวัด	พารามิเตอร์ที่ตรวจวัด	
		L_{eq} 24 hr. [dB (A)]	L_{max} [dB (A)]
1. บริเวณสำนักงานบริษัท หินอ่อน จำกัด	พฤษภาคม 2563*	64.6	99.9
	พฤศจิกายน 2563	66.8	109.3
	เมษายน 2564	62.4	100.3
	พฤศจิกายน 2564	67.6	103.0
	เมษายน 2565	60.9	87.1
	พฤศจิกายน 2565	59.7	94.4
	เมษายน 2566	66.3	98.8
	พฤศจิกายน 2566	54.9	98.3
	เมษายน 2567	61.7	99.0
	พฤศจิกายน 2567	62.7	99.0
2. บริเวณโรงพยาบาลส่งเสริมสุขภาพ ตำบลหน้าพระลาน	พฤษภาคม 2563*	66.3	101.0
	พฤศจิกายน 2563	60.1	111.4
	เมษายน 2564	61.5	99.7
	พฤศจิกายน 2564	57.6	88.3
	เมษายน 2565	58.4	97.2
	พฤศจิกายน 2565	54.3	94.5
	เมษายน 2566	59.5	96.2
	พฤศจิกายน 2566	57.0	97.3
	เมษายน 2567	56.4	93.1
	พฤศจิกายน 2567	57.2	89.4
มาตรฐาน		70	115

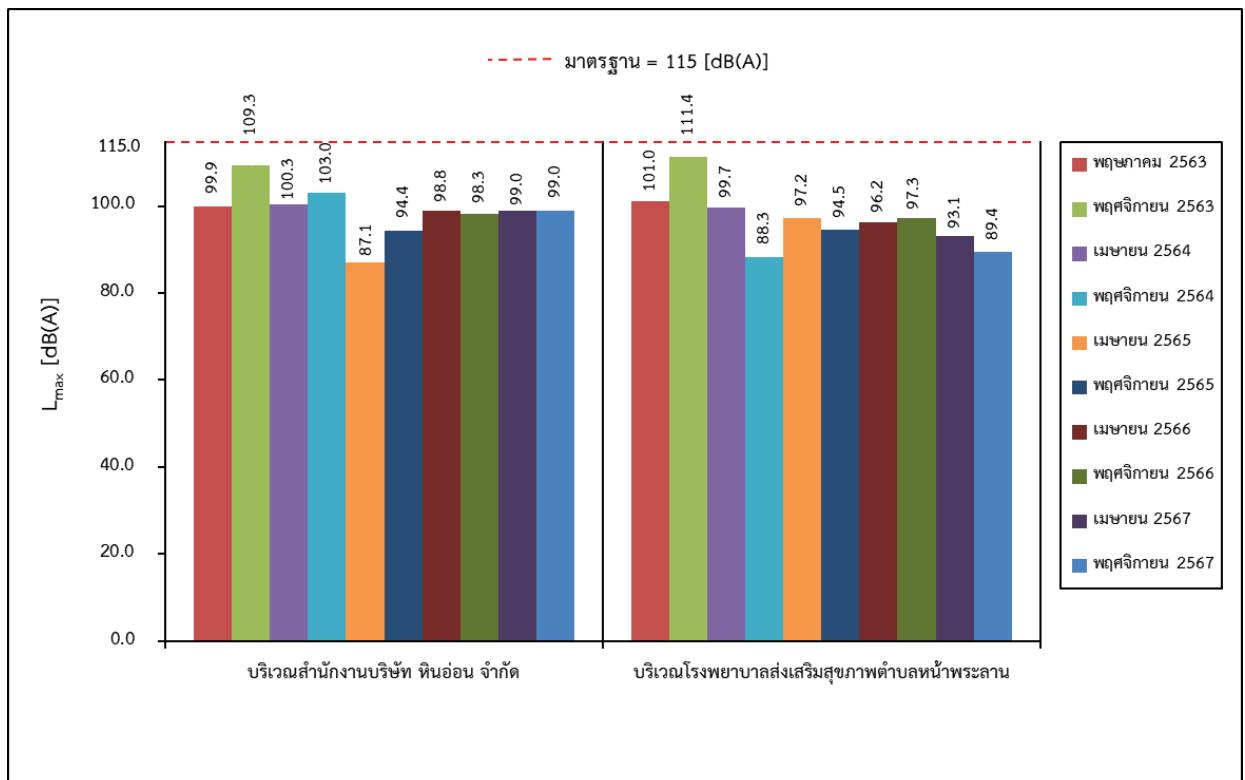
มาตรฐาน: ประกาศคณะกรรมการสิ่งแวดล้อมแห่งชาติ ฉบับที่ 15 (พ.ศ.2540) เรื่อง กำหนดมาตรฐานระดับเสียงโดยทั่วไป ประกาศ ณ วันที่ 12 มีนาคม พ.ศ. 2540

หมายเหตุ: *เนื่องจากในช่วงเดือนเมษายน 2563 มีการระบาดของเชื้อไวรัสโคโรนา 2019 (COVID-19) ตามประกาศกระทรวงมหาดไทย ที่ มท 0211.3/ว1733 เรื่อง มาตรการป้องกันและลดความเสี่ยงในการแพร่ระบาดของโรคติดเชื้อไวรัสโคโรนา 2019 (โควิด-19) เข้าสู่หมู่บ้าน/ชุมชน ทำให้ไม่สามารถเข้าพื้นที่ เพื่อติดตั้งเครื่องตรวจวัดคุณภาพอากาศตามช่วงเวลาที่กำหนดไว้ในมาตรการฯ ได้ ดังนั้นทางโครงการจึงได้ทำการตรวจวัดในช่วงเดือนพฤษภาคม 2563 แทน

ที่มา: รายงานผลการปฏิบัติตามมาตรการป้องกันและแก้ไขผลกระทบสิ่งแวดล้อม และมาตรการติดตามตรวจสอบคุณภาพสิ่งแวดล้อม ประจำเดือนมกราคม-มิถุนายน 2567 และบริษัท วอเตอร์ อินเด็กซ์ แอนด์ คอนซัลแทนท์ จำกัด, 2567



รูปที่ 3-9: กราฟเปรียบเทียบระดับเสียงทั่วไป ที่สถานีต่างๆ ในช่วง 5 ปีที่ผ่านมาถึงปัจจุบัน



รูปที่ 3-10: กราฟเปรียบเทียบระดับเสียงสูงสุด ที่สถานีต่างๆ ในช่วงที่ผ่านมาถึงปัจจุบัน

3.4 การดำเนินการครั้งต่อไป

การติดตามตรวจสอบคุณภาพสิ่งแวดล้อมของโครงการในครั้งต่อไป จะต้องทำการศึกษาถึงความเปลี่ยนแปลงคุณภาพสิ่งแวดล้อมอันเนื่องมาจากกิจกรรมการดำเนินการของโครงการ โดยจะทำการตรวจวัดคุณภาพอากาศ และระดับเสียง เสนอต่อหน่วยงานอนุญาตและหน่วยงานราชการที่เกี่ยวข้อง ได้รับทราบต่อไป