

บทที่ 3

ผลการติดตามตรวจสอบคุณภาพสิ่งแวดล้อม

การติดตามตรวจสอบคุณภาพสิ่งแวดล้อม ของ โครงการ SERENITY CONDOMINIUM (ระยะดำเนินการ) นิติบุคคลอาคารชุด เซเรนิตี้ คอนโดมิเนียม ดำเนินการจัดจ้าง บริษัท เอส.พี.เจ.ไซแอนติฟิก จำกัด โดยทำการตรวจวัดคุณภาพน้ำทิ้ง บริเวณพื้นที่โครงการ ระหว่างเดือนกรกฎาคม - ธันวาคม พ.ศ.2567

3.1 วัตถุประสงค์

- 1) เพื่อติดตามตรวจสอบคุณภาพสิ่งแวดล้อมตามข้อกำหนดในมาตรการติดตามตรวจสอบคุณภาพสิ่งแวดล้อมในรายงานการวิเคราะห์ผลกระทบสิ่งแวดล้อม
- 2) เพื่อนำผลการติดตามตรวจสอบคุณภาพสิ่งแวดล้อมไปเปรียบเทียบกับเกณฑ์มาตรฐาน และนำไปกำหนดเป็นแนวทางในการวางแผนการจัดการด้านสิ่งแวดล้อมของโครงการต่อไป
- 3) เพื่อเป็นข้อมูลเฝ้าระวังผลกระทบต่อชุมชนบริเวณใกล้เคียงโครงการ

3.2 ผลการปฏิบัติตามมาตรการติดตามตรวจสอบคุณภาพสิ่งแวดล้อม

การดำเนินงานตามมาตรการติดตามตรวจสอบคุณภาพสิ่งแวดล้อม ตามที่เสนอในรายงานการวิเคราะห์ผลกระทบสิ่งแวดล้อมที่ผ่านความเห็นชอบจากสำนักงานนโยบายและแผนทรัพยากรธรรมชาติ ตามหนังสือเห็นชอบเลขที่ ทส. 1009.5/6958 ลงวันที่ 16 มิถุนายน 2559 โดยมีวิธีตรวจวัดคุณภาพสิ่งแวดล้อมของโครงการ และสำรวจข้อมูลการดำเนินงานของโครงการในระหว่างเดือนกรกฎาคม - ธันวาคม พ.ศ.2567 สรุปได้ดังตารางที่ 3-1

ตารางที่ 3-1 ผลการปฏิบัติตามมาตรการติดตามตรวจสอบคุณภาพสิ่งแวดล้อม ของโครงการ SERENITY CONDOMINIUM (ระยะดำเนินการ)

นิติบุคคลอาคารชุด เซเรนิตี้ คอนโดมิเนียม ระหว่างเดือนกรกฎาคม - ธันวาคม พ.ศ.2567

ดัชนีคุณภาพ สิ่งแวดล้อม	บริเวณที่ตรวจสอบ	พารามิเตอร์	วิธีการตรวจสอบ และ ความถี่ในการตรวจวัด	ผลการปฏิบัติตามมาตรการ	ปัญหา อุปสรรค และการแก้ไข	เอกสารและ รูปภาพ ประกอบ มาตรการฯ
ระยะดำเนินการ						
1. สภาพภูมิ ประเทศ	- พื้นที่ว่างโดยรอบ อาคารของโครงการ	- สภาพพื้นที่ว่างโดยรอบอาคาร โครงการ	- ทุก 6 เดือน ตลอดระยะ เวลาดำเนินการ	ทางโครงการจัดให้มีเจ้าหน้าที่คอย ตรวจสอบดูแลสภาพพื้นที่ว่างโดยรอบ อาคารโครงการ	-	-
	- พื้นที่สีเขียวโครงการ	- สภาพพื้นที่สีเขียว	- ทุก 6 เดือน ตลอดระยะ เวลาดำเนินการ	ทางโครงการจัดจ้างคนสวนคอยดูแลต้นไม้ ให้สวยงามอยู่เสมอ	-	ภาคผนวก ฉ1 (รูปที่ 5)
2. คุณภาพอากาศ	- พื้นที่โครงการ	- ความสะอาดของถนน	- ทุก 1 เดือน ตลอดระยะ เวลาดำเนินการ	ทางโครงการจัดจ้างแม่บ้านทำความสะอาด พื้นถนนให้สะอาดอยู่เสมอ	-	ภาคผนวก ฉ1 (รูปที่ 4)

ตารางที่ 3-1(ต่อ) ผลการปฏิบัติตามมาตรการติดตามตรวจสอบคุณภาพสิ่งแวดล้อม ของโครงการ SERENITY CONDOMINIUM (ระยะดำเนินการ)

นิติบุคคลอาคารชุด เซเรนิตี้ คอนโดมิเนียม ระหว่างเดือนกรกฎาคม - ธันวาคม พ.ศ.2567

ดัชนีคุณภาพสิ่งแวดล้อม	บริเวณที่ตรวจสอบ	พารามิเตอร์	วิธีการตรวจสอบ และ ความถี่ในการตรวจวัด	ผลการปฏิบัติตามมาตรการ	ปัญหาอุปสรรคและการแก้ไข	เอกสารและรูปภาพประกอบมาตรการฯ
ระยะดำเนินการ						
3. น้ำใช้	- เส้นท่อประปา	- การแตกหรือรั่วซึมของท่อประปา	- ทุก 1 เดือน ตลอดระยะเวลาดำเนินการ	ทางโครงการได้มอบหมายให้เจ้าหน้าที่คอยตรวจสอบการรั่วซึมของน้ำที่อาจเกิดขึ้นภายในพื้นที่โครงการ หากเกิดการรั่วซึมทางโครงการจะดำเนินการแก้ไขให้โดยทันที	-	ภาคผนวก ฉ1 (รูปที่ 11)
	- ถังเก็บน้ำใช้	- ความสะอาดของถังสำรองน้ำใช้	- ทุก 6 เดือน ตลอดระยะเวลาดำเนินการ			
4. การบำบัดน้ำเสียและสิ่งปฏิกูล	- บ่อพักน้ำสุดท้าย - บ่อพักน้ำหลักออกจากระบบบำบัดน้ำเสียอาคาร A, B, C และ D	- pH - Biochemical Oxygen Demand - Total Suspended Solids - Total Dissolved Solids - Sulfide - Total Kjeldahl Nitrogen - Oil & Grease - Settleable Solid - Fecal Coliform Bacteria	- ทุก 1 เดือน ตลอดระยะเวลาดำเนินการ	ทางโครงการได้มีการติดตั้งระบบบำบัดน้ำเสียเบื้องต้นตามมาตรการกำหนด ฯ ได้มีการมอบหมายจัดจ้างมหาวิทยาลัยขอนแก่น ในการตรวจวัดคุณภาพน้ำทิ้งของระบบบำบัดน้ำเสียของโครงการ เดือนละ 1 ครั้ง เพื่อตรวจสอบประสิทธิภาพของระบบบำบัดน้ำโครงการ	-	ภาคผนวก ค

ตารางที่ 3-1(ต่อ) ผลการปฏิบัติตามมาตรการติดตามตรวจสอบคุณภาพสิ่งแวดล้อม ของโครงการ SERENITY CONDOMINIUM (ระยะดำเนินการ)

นิติบุคคลอาคารชุด เซเรนิตี คอนโดมิเนียม ระหว่างเดือนกรกฎาคม - ธันวาคม พ.ศ.2567

ดัชนีคุณภาพสิ่งแวดล้อม	บริเวณที่ตรวจสอบ	พารามิเตอร์	วิธีการตรวจสอบ และ ความถี่ในการตรวจวัด	ผลการปฏิบัติตามมาตรการ	ปัญหา อุปสรรค และการแก้ไข	เอกสารและ รูปภาพ ประกอบ มาตรการฯ
ระยะดำเนินการ (ต่อ)						
4. การบำบัดน้ำเสียและสิ่งปฏิกูล (ต่อ)	- ถังตกตะกอน	- ปริมาณกากตะกอนส่วนเกินที่เกิดจากระบบบำบัดน้ำเสีย	- ทุก 1 เดือน ตลอดระยะเวลาดำเนินการ	ทางโครงการได้มอบหมายให้เจ้าหน้าที่ของโครงการเป็นผู้ดูแลระบบบำบัดน้ำเสียตลอดจนการสำรวจไขมันบริเวณบ่อไขมัน หากพบว่ามีปริมาณไขมัน จะดำเนินการตัดไขมันออกใส่ถุงพลาสติกดำและนำไปทิ้งให้เทศบาล มารับกำจัดต่อไป	-	-
	- ถังดักไขมัน	- ปริมาณไขมันหรือน้ำมัน	- ทุกวัน ตลอดระยะ เวลาดำเนินการ			
	- ระบบบำบัดน้ำเสียของโครงการ	- ปริมาณการใช้ไฟฟ้าของระบบบำบัดน้ำเสีย - การทำงานทุกส่วนของระบบบำบัดน้ำเสีย	- เก็บ สถิติ และ ข้อมูล แสดงผลการทำงานของระบบบำบัดน้ำเสีย	ทางโครงการมีการเก็บสถิติและข้อมูล แสดงผลการทำงานของระบบบำบัดน้ำเสีย	-	ภาคผนวก ฉ9

ตารางที่ 3-1(ต่อ) ผลการปฏิบัติตามมาตรการติดตามตรวจสอบคุณภาพสิ่งแวดล้อม ของโครงการ SERENITY CONDOMINIUM (ระยะดำเนินการ)
นิติบุคคลอาคารชุด เซเรนิตี คอนโดมิเนียม ระหว่างเดือนกรกฎาคม - ธันวาคม พ.ศ.2567

ดัชนีคุณภาพสิ่งแวดล้อม	บริเวณที่ตรวจสอบ	พารามิเตอร์	วิธีการตรวจสอบ และ ความถี่ในการตรวจวัด	ผลการปฏิบัติตามมาตรการ	ปัญหาอุปสรรคและการแก้ไข	เอกสารและรูปภาพประกอบ มาตรการฯ
ระยะดำเนินการ (ต่อ)						
5. ระบบรางระบายน้ำ	- บริเวณบ่อพัก รางซีเมนต์ระบาย และบ่อดักมูลฝอยภายในโครงการ	- เชื้อจุลินทรีย์ตกค้าง บ่อพัก รางซีเมนต์ระบาย และบ่อดักมูลฝอยภายในโครงการ	- ทุกๆ 6 เดือน ตลอดระยะ เวลาดำเนินการ	ทางโครงการได้มอบหมายให้เจ้าหน้าที่คอยตรวจสอบสิ่งกีดขวาง/อุดตันทางไหลของน้ำภายในท่อระบายน้ำ และทำความสะอาดเป็นประจำ	-	-
	- ระบบระบายน้ำของโครงการ	- สภาพท่อระบายน้ำ	- ปีละ 1 ครั้ง ตลอดระยะ เวลาดำเนินการ			

ตารางที่ 3-1(ต่อ) ผลการปฏิบัติตามมาตรการติดตามตรวจสอบคุณภาพสิ่งแวดล้อม ของโครงการ SERENITY CONDOMINIUM (ระยะดำเนินการ)
นิติบุคคลอาคารชุด เซเรนิตี คอนโดมิเนียม ระหว่างเดือนกรกฎาคม - ธันวาคม พ.ศ.2567

ดัชนีคุณภาพสิ่งแวดล้อม	บริเวณที่ตรวจสอบ	พารามิเตอร์	วิธีการตรวจสอบ และ ความถี่ในการตรวจวัด	ผลการปฏิบัติตามมาตรการ	ปัญหาอุปสรรคและการแก้ไข	เอกสารและรูปภาพประกอบมาตรการฯ
ระยะดำเนินการ (ต่อ) 6. การจัดการมูลฝอย	- ห้องพักมูลฝอยประจำชั้น ห้องพักมูลฝอยรวม และภาชนะรองรับมูลฝอยภายในโครงการ	- สภาพพร้อมใช้งาน - ปริมาณฝอยตกค้าง - ความสะอาด	- ทุกวันตลอดระยะเวลาดำเนินการ	โครงการดำเนินการเลือกใช้ถุงดำเป็นภาชนะรองรับขยะมูลฝอยไว้ตามจุดต่างๆภายในพื้นที่โครงการ และรวบรวมทุกครั้งเมื่อมูลฝอยเต็ม เพื่อให้รถของเทศบาลมารับไปกำจัดในขั้นต่อไป ตลอดจนให้คนงานทำความสะอาดบริเวณที่รองรับมูลฝอย เพื่อป้องกันกลิ่นและการรบกวนของสัตว์พาหะนำโรค	-	ภาคผนวก ฉ1 (รูปที่ 8)

ตารางที่ 3-1(ต่อ) ผลการปฏิบัติตามมาตรการติดตามตรวจสอบคุณภาพสิ่งแวดล้อม ของโครงการ SERENITY CONDOMINIUM (ระยะดำเนินการ)

นิติบุคคลอาคารชุด เซเรนิตี คอนโดมิเนียม ระหว่างเดือนกรกฎาคม - ธันวาคม พ.ศ.2567

ดัชนีคุณภาพสิ่งแวดล้อม	บริเวณที่ตรวจสอบ	พารามิเตอร์	วิธีการตรวจสอบ และ ความถี่ในการตรวจวัด	ผลการปฏิบัติตามมาตรการ	ปัญหาอุปสรรคและการแก้ไข	เอกสารและรูปภาพประกอบ มาตรการฯ
ระยะดำเนินการ (ต่อ) 7. การใช้ไฟฟ้า	- ระบบไฟฟ้าเครื่องกำเนิดไฟฟ้าสำรอง และ อุปกรณ์บริเวณพื้นที่โครงการ	- การทำงานของระบบไฟฟ้าเครื่องกำเนิดไฟฟ้าสำรองและอุปกรณ์ไฟฟ้า	- เดือนละ 1 ครั้ง ตลอดระยะการดำเนินการ	ทางโครงการได้มอบหมายให้เจ้าหน้าที่คอยตรวจสอบไฟส่องสว่างภายในโครงการและส่วนบริการในจุดต่างๆ ให้สภาพดีอยู่เสมอ หากพบว่าชำรุดให้ดำเนินการแก้ไขโดยทันที	-	ภาคผนวก ฉ1 (รูปที่ 45)
	- เครื่องปรับอากาศภายในโครงการ	- ความสะอาด	- ทุก 6 เดือน ตลอดระยะการดำเนินการ			
8. การจราจร	- ภายในพื้นที่โครงการ	- สภาพพร้อมใช้งานของถนน ทางเดินรถ และป้ายสัญลักษณ์จราจรต่างๆ - ลูกศรทางวิ่งรถในสภาพดี	- ทุก 6 เดือน ตลอดระยะการดำเนินการ	ทางโครงการได้มอบหมายให้เจ้าหน้าที่คอยตรวจสอบป้าย สัญญาณจราจร และลูกศรแสดงทิศทางการเดินรถภายในโครงการ	-	-

ตารางที่ 3-1(ต่อ) ผลการปฏิบัติตามมาตรการติดตามตรวจสอบคุณภาพสิ่งแวดล้อม ของโครงการ SERENITY CONDOMINIUM (ระยะดำเนินการ)
นิติบุคคลอาคารชุด เซเรนิตี คอนโดมิเนียม ระหว่างเดือนกรกฎาคม - ธันวาคม พ.ศ.2567

ดัชนีคุณภาพสิ่งแวดล้อม	บริเวณที่ตรวจสอบ	พารามิเตอร์	วิธีการตรวจสอบ และ ความถี่ในการตรวจวัด	ผลการปฏิบัติตามมาตรการ	ปัญหา อุปสรรค และการแก้ไข	เอกสารและ รูปภาพ ประกอบ มาตรการฯ
ระยะดำเนินการ (ต่อ) 9. ระบบป้องกัน อัคคีภัย	- อุปกรณ์ในระบบป้องกัน และสัญญาณเตือนอัคคีภัย	- สภาพพร้อมใช้งาน	- 3 เดือน/ครั้ง ตลอด ระยะเวลาดำเนินการ	ทางโครงการได้จัดทำระบบป้องกันและ เตือนอัคคีภัย ตามบริเวณจุดต่างๆทั้งภายใน และภายนอกอาคาร ทั้งนี้จัดเจ้าหน้าที่เพื่อ ตรวจสอบระบบป้องกันอัคคีภัยเป็นประจำ ทุกๆ 3 เดือน หากพบการชำรุดของอุปกรณ์ ทางโครงการจะแก้ไขซ่อมแซมโดยทันที	-	ภาคผนวก ฉ1 (รูปที่ 34) ภาคผนวก ฉ5
	- ระบบจ่ายไฟฟ้าสำรอง	- มีแบตเตอรี่สำรองตลอดเวลาและมี สภาพพร้อมใช้งาน	- 3 เดือน/ครั้ง ตลอด ระยะเวลาดำเนินการ			
	- ป้ายและเครื่องหมาย แสดงการหนีไฟและ แผนผังเส้นทางหนีไฟ	- สภาพดี มองเห็นชัดเจน และไม่ลบ เลือน	- 3 เดือน/ครั้ง ตลอด ระยะเวลาดำเนินการ			

ตารางที่ 3-1(ต่อ) ผลการปฏิบัติตามมาตรการติดตามตรวจสอบคุณภาพสิ่งแวดล้อม ของโครงการ SERENITY CONDOMINIUM (ระยะดำเนินการ)
นิติบุคคลอาคารชุด เซเรนิตี คอนโดมิเนียม ระหว่างเดือนกรกฎาคม - ธันวาคม พ.ศ.2567

ดัชนีคุณภาพสิ่งแวดล้อม	บริเวณที่ตรวจสอบ	พารามิเตอร์	วิธีการตรวจสอบ และ ความถี่ในการตรวจวัด	ผลการปฏิบัติตามมาตรการ	ปัญหา อุปสรรค และการแก้ไข	เอกสารและ รูปภาพ ประกอบ มาตรการฯ
ระยะดำเนินการ (ต่อ) 9. ระบบป้องกัน อัคคีภัย (ต่อ)	อุปกรณ์ดับเพลิง - เครื่องดับเพลิงแบบมือถือ - หัวรับน้ำดับเพลิง - สายฉีดน้ำดับเพลิงและ ตู้เก็บ (FHC)	- สภาพพร้อมใช้งาน และอายุการใช้ งาน - สภาพพร้อมใช้งาน และเข้าถึงได้ สะดวก - สภาพพร้อมใช้งาน	- เดือนละ 1 ครั้ง ตลอด ระยะการดำเนินการ - 3 เดือน/ครั้ง ตลอด ระยะการดำเนินการ - เดือนละ 1 ครั้ง ตลอด ระยะการดำเนินการ	ทางโครงการได้จัดทำระบบป้องกันและ เตือนอัคคีภัย ตามบริเวณจุดต่างๆทั้งภายใน และภายนอกอาคาร ทั้งนี้จัดเจ้าหน้าที่เพื่อ ตรวจสอบระบบป้องกันอัคคีภัยเป็นประจำ ทุกๆ 3 เดือน หากพบการชำรุดของอุปกรณ์ ทางโครงการจะแก้ไขซ่อมแซมโดยทันที	-	ภาคผนวก ฉ1 (รูปที่ 34) ภาคผนวก ฉ5
	- บันไดหนีไฟ เส้นทาง ในการหนีไฟ และจุด รวมคนเบื้องต้น	- สภาพพร้อมใช้งาน และไม่มีสิ่งกีด ขวาง	- เดือนละ 1 ครั้ง ตลอด ระยะการดำเนินการ	ทางโครงการได้มอบหมายให้เจ้าหน้าที่คอย ตรวจสอบไม่ให้มีสิ่งกีดขวางการหนีไฟ โดย ตรวจสอบบริเวณบันไดหนีไฟและทางเดิน	-	ภาคผนวก ฉ1 (รูปที่ 34) ภาคผนวก ฉ5

ตารางที่ 3-1(ต่อ) ผลการปฏิบัติตามมาตรการติดตามตรวจสอบคุณภาพสิ่งแวดล้อม ของโครงการ SERENITY CONDOMINIUM (ระยะดำเนินการ)
นิติบุคคลอาคารชุด เซเรนีตี้ คอนโดมิเนียม ระหว่างเดือนกรกฎาคม - ธันวาคม พ.ศ.2567

ดัชนีคุณภาพสิ่งแวดล้อม	บริเวณที่ตรวจสอบ	พารามิเตอร์	วิธีการตรวจสอบ และ ความถี่ในการตรวจวัด	ผลการปฏิบัติตามมาตรการ	ปัญหา อุปสรรค และการแก้ไข	เอกสารและ รูปภาพ ประกอบ มาตรการฯ
ระยะดำเนินการ (ต่อ) 10. ระบบระบายอากาศ	- ช่องระบายอากาศ ธรรมชาติ เช่น หน้าต่าง และประตู	- ไม่มีวัตถุกีดขวาง	- เดือนละ 1 ครั้ง ตลอด ระยะการดำเนินการ	ทางโครงการจัดเจ้าหน้าที่ให้มีการตรวจสอบ อุปกรณ์ระบายอากาศ ช่องระบายอากาศ ให้ทำงานได้อย่างมีประสิทธิภาพ	-	-
11. เศรษฐกิจและสังคม	- ผู้พักอาศัยข้างเคียง พื้นที่โครงการ	- ตรวจสอบเรื่องร้องเรียนจากผู้ ได้รับผลกระทบ	- ปีละ 1 ครั้ง ตลอดระยะ การดำเนินการ	ทางโครงการได้มีเจ้าหน้าที่คอยตรวจสอบ ความคิดเห็นและกรณีเรื่องร้องทุกข์ ตลอด ระยะเวลา ไม่พบกรณีเรื่องร้องทุกข์แต่อย่างใด	-	ภาคผนวก ฉ1 (รูปที่ 57)

ตารางที่ 3-1(ต่อ) ผลการปฏิบัติตามมาตรการติดตามตรวจสอบคุณภาพสิ่งแวดล้อม ของโครงการ SERENITY CONDOMINIUM (ระยะดำเนินการ)

นิติบุคคลอาคารชุด เซเรนิตี คอนโดมิเนียม ระหว่างเดือนกรกฎาคม - ธันวาคม พ.ศ.2567

ดัชนีคุณภาพสิ่งแวดล้อม	บริเวณที่ตรวจสอบ	พารามิเตอร์	วิธีการตรวจสอบ และ ความถี่ในการตรวจวัด	ผลการปฏิบัติตามมาตรการ	ปัญหา อุปสรรค และการแก้ไข	เอกสารและ รูปภาพ ประกอบ มาตรการฯ
ระยะดำเนินการ (ต่อ)						
12. อาชีวอนามัย และความปลอดภัย	- พื้นที่โครงการ กรณีที่ ภายในพื้นที่โครงการมีการปรับปรุง/ซ่อม/แซม เช่นการทางสีภายนอกอาคาร การซ่อมบำรุงผิวจราจร การขุดลอกท่อระบายน้ำ	- ติดตั้งป้ายเตือนให้ระวังบริเวณที่ปรับปรุง/ซ่อมแซม - ไม่มีสิ่งกีดขวาง	- ตลอดระยะเวลาเปิดดำเนินการ	ทางโครงการปฏิบัติตามมาตรการกำหนด	-	-
	- ผู้พักอาศัยข้างเคียง พื้นที่โครงการ	- เรื่องร้องเรียนจากผู้ได้รับผลกระทบ	- ปีละ 1 ครั้ง ตลอดระยะเวลาดำเนินการ	ทางโครงการได้มีเจ้าหน้าที่คอยตรวจสอบความคิดเห็นและกรณีเรื่องร้องทุกข์ ตลอดระยะเวลา ไม่พบกรณีเรื่องร้องทุกข์แต่อย่างใด	-	ภาคผนวก ฉ1 (รูปที่ 57)

ตารางที่ 3-1(ต่อ) ผลการปฏิบัติตามมาตรการติดตามตรวจสอบคุณภาพสิ่งแวดล้อม ของโครงการ SERENITY CONDOMINIUM (ระยะดำเนินการ)

นิติบุคคลอาคารชุด เซเรนีตี้ คอนโดมิเนียม ระหว่างเดือนกรกฎาคม - ธันวาคม พ.ศ.2567

ดัชนี คุณภาพ สิ่งแวดล้อม	บริเวณที่ตรวจสอบ	พารามิเตอร์	วิธีการตรวจสอบ และ ความถี่ในการตรวจวัด	ผลการปฏิบัติตามมาตรการ	ปัญหา อุปสรรค และการแก้ไข	เอกสารและ รูปภาพ ประกอบ มาตรการฯ
ระยะดำเนินการ (ต่อ) 13. สาธารณสุข และ สุขภาพ 13.1 คุณภาพสระ ว่ายน้ำ	- สระว่ายน้ำ บริเวณ ส่วนลึก และส่วนตื้น บริเวณละ 1 จุด	- PH - Residual Chlorine	- วันละ 2 ครั้ง ก่อนเปิด และหลังเปิด บริการตลอด ระยะเวลาเปิดดำเนินการ	ทางโครงการได้ทำการตรวจวัด PH ,Residual Chlorine ทุกวัน ข้อมูล การ ตรวจวัดแสดงในภาคผนวก ข คุณภาพน้ำ สระว่ายน้ำ	-	ภาคผนวก ค
		- Coliform Bacteria - จุลินทรีย์กลุ่มที่ทำให้เกิดโรค(ได้แก่ Escherichia Coli, Staphylococcus aureus และ Pseudomonas aeruginosa)	- เดือนละ 1 ครั้ง ขณะที่ ผู้ใช้สระมากที่สุด ตลอด ระยะเวลาเปิดดำเนินการ	ทางโครงการได้มีการติดตั้งระบบบำบัดน้ำ เสียเบื้องต้นตามมาตรการกำหนด ฯ ได้มี การมอบหมายจัดจ้างมหาวิทยาลัยขอนแก่น ในการตรวจวัดคุณภาพน้ำทั้งของระบบ บำบัดน้ำเสียของโครงการ เดือนละ 1 ครั้ง เพื่อตรวจสอบประสิทธิภาพของระบบบำบัด น้ำโครงการ	-	ภาคผนวก ค

ตารางที่ 3-1(ต่อ) ผลการปฏิบัติตามมาตรการติดตามตรวจสอบคุณภาพสิ่งแวดล้อม ของโครงการ SERENITY CONDOMINIUM (ระยะดำเนินการ)

นิติบุคคลอาคารชุด เซเรนีตี้ คอนโดมิเนียม ระหว่างเดือนกรกฎาคม - ธันวาคม พ.ศ.2567

ดัชนีคุณภาพสิ่งแวดล้อม	บริเวณที่ตรวจสอบ	พารามิเตอร์	วิธีการตรวจสอบ และ ความถี่ในการตรวจวัด	ผลการปฏิบัติตามมาตรการ	ปัญหา อุปสรรค และการแก้ไข	เอกสารและ รูปภาพ ประกอบ มาตรการฯ
ระยะดำเนินการ (ต่อ) 13.1 คุณภาพสระ ว่ายน้ำ		Combined Chlorine Alkalinity Calcium Hardness Cyanuric acid Chloride Ammonia Nitrate	- ปัส 1 ครั้ง ขณะที่มีผู้ใช้ สระ มาก ที่ สุด ต ล อ ด ระยะเวลาเปิดดำเนินการ	โครงการดำเนินการจัดจ้างบริษัท เอส.พี.เจ. ไซแอนติฟิค จำกัด ในการตรวจวัดคุณภาพ น้ำทั้งของระบบบำบัดน้ำเสียของโครงการ ปี ละ 2 ครั้ง ตลอดระยะเวลาดำเนินการ	-	ภาคผนวก ค
	- ระบบกรองน้ำสระน้ำ	- สภาพดีไม่ชำรุด	- สัปดาห์ละ 1 ครั้ง ตลอด ระยะเวลาเปิดดำเนินการ	ทางโครงการจัดให้มีเจ้าหน้าที่ตรวจสอบ ระบบกรองน้ำสระน้ำ	-	-

ตารางที่ 3-1(ต่อ) ผลการปฏิบัติตามมาตรการติดตามตรวจสอบคุณภาพสิ่งแวดล้อม ของโครงการ SERENITY CONDOMINIUM (ระยะดำเนินการ)

นิติบุคคลอาคารชุด เซเรนิตี คอนโดมิเนียม ระหว่างเดือนกรกฎาคม - ธันวาคม พ.ศ.2567

ดัชนีคุณภาพสิ่งแวดล้อม	บริเวณที่ตรวจสอบ	พารามิเตอร์	วิธีการตรวจสอบ และ ความถี่ในการตรวจวัด	ผลการปฏิบัติตามมาตรการ	ปัญหา อุปสรรค และการแก้ไข	เอกสารและ รูปภาพ ประกอบ มาตรการฯ
ระยะดำเนินการ (ต่อ)						
13.ความสะอาด และความปลอดภัย	- บริเวณรอบสระว่ายน้ำ (ขอบสระและทางเดิน บริเวณสระว่ายน้ำ)	- ไม่มีน้ำขัง - ไม่มีคราบตะไคร่น้ำ	- ตลอดระยะเวลาเปิดดำเนินการสระว่ายน้ำ	ทางโครงการปฏิบัติตามมาตรการกำหนด	-	ภาคผนวก ฉ1 (รูปที่ 39)
	- ความสะอาดของสระ ว่ายน้ำ	- ไม่มีตะกอน ตะไคร้และเศษผง	- สัปดาห์ละ 1 ครั้ง ตลอด ระยะเวลาเปิดดำเนินการ	ทางโครงการปฏิบัติตามมาตรการกำหนด	-	ภาคผนวก ฉ1 (รูปที่ 39)
	- ป้ายแสดงกฎข้อปฏิบัติ สำหรับผู้ใช้สระว่ายน้ำ	- สภาพดีไม่ลบลือน	- สัปดาห์ละ 1 ครั้ง ตลอด ระยะเวลาเปิดดำเนินการ	ทางโครงการปฏิบัติตามมาตรการกำหนด	-	ภาคผนวก ฉ1 (รูปที่ 35)
	- อุปกรณ์ประจำสระ ว่ายน้ำ เช่น ไม้ช่วยชีวิต ห่วงชูชีพ โฟมช่วยชีวิต	- สภาพพร้อมใช้งานไม่ชำรุด	- สัปดาห์ละ 1 ครั้ง ตลอด ระยะเวลาเปิดดำเนินการ	ทางโครงการปฏิบัติตามมาตรการกำหนด	-	ภาคผนวก ฉ1 (รูปที่ 42)

ตารางที่ 3-1(ต่อ) ผลการปฏิบัติตามมาตรการติดตามตรวจสอบคุณภาพสิ่งแวดล้อม ของโครงการ SERENITY CONDOMINIUM (ระยะดำเนินการ)
นิติบุคคลอาคารชุด เซเรนิตี คอนโดมิเนียม ระหว่างเดือนกรกฎาคม - ธันวาคม พ.ศ.2567

ดัชนีคุณภาพสิ่งแวดล้อม	บริเวณที่ตรวจสอบ	พารามิเตอร์	วิธีการตรวจสอบ และ ความถี่ในการตรวจวัด	ผลการปฏิบัติตามมาตรการ	ปัญหา อุปสรรค และการแก้ไข	เอกสารและ รูปภาพ ประกอบ มาตรการฯ
ระยะดำเนินการ (ต่อ) 13.ความสะอาด และความปลอดภัย (ต่อ)	- อุปกรณ์ไฟฟ้าบริเวณ สระว่ายน้ำ	- สภาพพร้อมใช้งานไม่ชำรุด	- สัปดาห์ละ 1 ครั้ง ตลอด ระยะเวลาเปิดดำเนินการ	ทางโครงการปฏิบัติตามมาตรการกำหนด	-	ภาคผนวก ฉ1 (รูปที่ 41)
	- กระเบื้องพื้นและผนัง ของสระว่ายน้ำ	- ไม่มีการแตกหัก หรือหลุดร่อน	- สัปดาห์ละ 1 ครั้ง ตลอด ระยะเวลาเปิดดำเนินการ	ทางโครงการปฏิบัติตามมาตรการกำหนด	-	ภาคผนวก ฉ1 (รูปที่ 36)

ตารางที่ 3-1(ต่อ) ผลการปฏิบัติตามมาตรการติดตามตรวจสอบคุณภาพสิ่งแวดล้อม ของโครงการ SERENITY CONDOMINIUM (ระยะดำเนินการ)
นิติบุคคลอาคารชุด เซเรนิตี้ คอนโดมิเนียม ระหว่างเดือนกรกฎาคม - ธันวาคม พ.ศ.2567

ดัชนีคุณภาพสิ่งแวดล้อม	บริเวณที่ตรวจสอบ	พารามิเตอร์	วิธีการตรวจสอบ และ ความถี่ในการตรวจวัด	ผลการปฏิบัติตามมาตรการ	ปัญหาอุปสรรคและการแก้ไข	เอกสารและรูปภาพประกอบมาตรการฯ
ระยะดำเนินการ (ต่อ)						
14. สุนทรียภาพและทัศนียภาพ	- พื้นที่สีเขียวภายในโครงการ	- สภาพพื้นที่สีเขียว	- ทุกวันตลอดระยะเวลาดำเนินการ	ทางโครงการจัดจ้างคนสวนคอยดูแลต้นไม้ให้สวยงามอยู่เสมอ	-	ภาคผนวก ฉ1 (รูปที่ 5)

3.3 การวิเคราะห์คุณภาพน้ำทิ้ง

ดำเนินการวิธีการวิเคราะห์และการเก็บตัวอย่างตามวิธีที่กำหนดไว้ในมาตรฐานตามที่ราชการกำหนด และมาตรฐานสากลที่ได้รับการยอมรับกันโดยทั่วไป ซึ่งมีรายละเอียดดัง ตารางที่ 3-2

ตารางที่ 3-2 วิธีการตรวจวัด และวิเคราะห์คุณภาพสิ่งแวดล้อม

คุณภาพน้ำทิ้ง	
ดัชนีที่ตรวจวัด	การเก็บตัวอย่าง / วิเคราะห์ตัวอย่าง
pH at 25 oC	Electrometric Method (4500-H+ B)
Biochemical Oxygen Demand	5-Days BOD Test (5210 B), Azide Modification (4500-O C)
Total Suspended Solids	Dried at 103-105 oC (2540 D)
Total Dissolved Solids	Dried at 180oC (2540 C)
Sulfide	Iodometric Method (4500-S2- F)
Settleable Solids	Imhoff Cone Method (2540 F)
Total Kjeldahl Nitrogen	Macro- Kjeldahl Method (4500-Norg B)
Oil & Grease	Partition-Gravimetric Method (5520 B)
Fecal Coliform Bacteria	Standard Total Coliform Fermentation Technique (9221 B)
คุณภาพน้ำจากสระว่ายน้ำ	
ดัชนีที่ตรวจวัด	การเก็บตัวอย่าง / วิเคราะห์ตัวอย่าง
Total Coliform Bacteria	Standard Total Coliform Fermentation Technique (9221 B)
Fecal Coliform Bacteria	Multiple Tube Fermentation Technique (9222-1 B)
Chloride	Argentometric Method (4500-Cl- B)
Combine Chlorine	DPD Ferrous Titrimetric Method [SMWW. Part 4500 - Cl (F)]
Alkalinity	Titration Method [SMWW. Part 2320 (B)]
Calcium Hardness	EDTA Titrimetric Method [SMWW. Part 2340 (C)]
Cyanuric acid	Turbidimetric Method
Nitrogen (Ammonia)	Distillation, Titrimetric Method
Nitrogen (Nitrate)	Brucine Method
Escherichia coli	Escherichia Coli Procedure (9221 F)
Staphylococcus aureus	Membrane Filter Technique(SM:9213 B)
Pseudomonas aeruginosa	Membrane -Tube Technique(SM:9213 B)

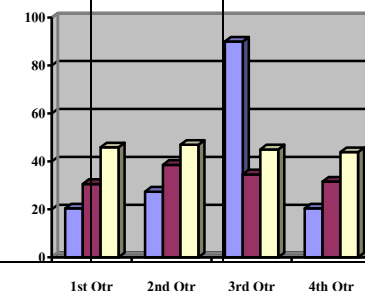
3.4 ขอบเขตของการติดตามตรวจสอบ

การดำเนินงานติดตามตรวจสอบคุณภาพสิ่งแวดล้อม โครงการ SERENITY CONDOMINIUM (ระยะดำเนินการ) ของนิติบุคคลอาคารชุด เซเรนีตี้ คอนโดมิเนียม ระหว่างเดือนกรกฎาคม - ธันวาคม พ.ศ.2567 ได้กำหนดขอบเขตการดำเนินการติดตามตรวจสอบตามที่กำหนดไว้ในรายงานการวิเคราะห์ผลกระทบสิ่งแวดล้อมที่ได้รับการเห็นชอบแล้ว โดยโครงการได้ดำเนินการตรวจวัดคุณภาพสิ่งแวดล้อม แสดงดังตารางที่ 3-3 ดังนี้

ตารางที่ 3-3 ขอบเขตและแผนการติดตามตรวจสอบคุณภาพสิ่งแวดล้อมโครงการ โครงการ SERENITY CONDOMINIUM นิติบุคคลอาคารชุด เซเรนีตี้ คอนโดมิเนียม

ระหว่างเดือนกรกฎาคม - ธันวาคม พ.ศ.2567

มาตรการติดตามตรวจสอบคุณภาพสิ่งแวดล้อม	พารามิเตอร์ที่ทำการตรวจวัด	ระยะเวลา/ความถี่	ช่วงเวลาที่ทำการตรวจวัด (พ.ศ.2567)					
			ก.ค.	ส.ค.	ก.ย.	ต.ค.	พ.ย.	ธ.ค.
ระยะดำเนินการ 1. คุณภาพน้ำทิ้ง 1) บ่อพักสุดท้าย	pH Biochemical Oxygen Demand Total Suspended Solids Total Dissolved Solids Sulfide Settleable Solids Total Kjeldahl Nitrogen Oil & Grease Fecal Coliform Bacteria	เดือนละ 1 ครั้ง	✓	-	✓	✓	✓	-



ตารางที่ 3-3 ขอบเขตและแผนการติดตามตรวจสอบคุณภาพสิ่งแวดล้อมโครงการ โครงการ SERENITY CONDOMINIUM ของนิติบุคคลอาคารชุด เซเรนีตี้ คอนโดมิเนียม
ระหว่างเดือนกรกฎาคม - ธันวาคม พ.ศ.2567

มาตรการติดตามตรวจสอบคุณภาพสิ่งแวดล้อม	พารามิเตอร์ที่ทำการตรวจวัด	ระยะเวลา/ความถี่	ช่วงเวลาที่ทำการตรวจวัด (พ.ศ.2567)					
			ก.ค.	ส.ค.	ก.ย.	ต.ค.	พ.ย.	ธ.ค.
ระยะดำเนินการ 2. คุณภาพน้ำจากสระว่ายน้ำ 1) สระว่ายน้ำบริเวณส่วนลึก 2) สระว่ายน้ำบริเวณส่วนตื้น	Total Coliform Bacteria Fecal Coliform Bacteria	เดือนละ 1 ครั้ง	✓	-	✓	✓	✓	-
	Chloride Combine Chlorine Alkalinity Total Hardness Cyanuric acid Ammonia-Nitrogen Nitrate - Nitrogen Escherichia coli Staphylococcus aureus Pseudomonas aeruginosa	ปีละ 1 ครั้ง				✓ ✓ ✓ ✓ ✓	✓ ✓ ✓ ✓ ✓	

3.5 ผลการตรวจวัดคุณภาพน้ำทิ้ง (Waste Water Quality) ในระยะดำเนินการ

โครงการดำเนินการปฏิบัติตามมาตรการฯ การตรวจวัดคุณภาพน้ำทิ้ง (Wastewater Quality) บริเวณบ่อกักสุดท้าย ดัชนีที่ตรวจวัดได้แก่ pH, Biochemical Oxygen Demand, Total Suspended Solids, Total Dissolved Solids, Sulfide, Settleable Solids, Total Kjeldahl Nitrogen, Oil & Grease และ Fecal Coliform Bacteria ตรวจวัด เดือนละ 1 ครั้ง โดยทำการเก็บตัวอย่าง ระหว่างเดือนกรกฎาคม - ธันวาคม พ.ศ.2567 สามารถแสดงรายละเอียดผลการตรวจวัดดัง

ตารางที่ 3-4

เมื่อนำผลการตรวจวัดคุณภาพน้ำทิ้ง (Wastewater Quality) เปรียบเทียบกับมาตรฐานตามประกาศกระทรวงทรัพยากรธรรมชาติและสิ่งแวดล้อม เรื่อง กำหนดมาตรฐานควบคุมการระบายน้ำทิ้งจากอาคารบางประเภทและบางขนาด ลงวันที่ 7 พฤศจิกายน 2548 อาคารที่ทำการประเภท ก พบว่า ทุกดัชนีการตรวจวัดมีค่าอยู่ในเกณฑ์มาตรฐานกำหนด สำหรับ Fecal Coliform Bacteria ไม่สามารถเทียบกับมาตรฐานได้ เนื่องจากไม่มีมาตรฐานกำหนด แสดงรายละเอียดผลการตรวจวัดดังตารางที่ 3-4

ตารางที่ 3-4 ผลการตรวจวัดคุณภาพน้ำทิ้ง (Waste Water Quality) บ่อพักสุดท้าย ของโครงการ SERENITY CONDOMINIUM ระหว่างเดือนกรกฎาคม - ธันวาคม พ.ศ.2567

ดัชนีการตรวจวัด	หน่วย	ผลวิเคราะห์น้ำทิ้ง				มาตรฐาน
		วันที่เก็บตัวอย่าง				
		24/07/2567	26/09/2567	30/10/2567	27/11/2567	
pH at 25 °C	-	7.8	7.6	7.8	7.7	5.5-9.0 ⁽¹⁾
Biochemical Oxygen Demand	mg/L	5.6	14.1	36.6	89.7	≤ 20 ⁽¹⁾
Total Suspended Solids	mg/L	11	23	28	29	≤ 30 ⁽¹⁾
Total Dissolved Solids	mg/L	384	395	386	359	≤ 1,000 ⁽¹⁾
Settleable Solids	ml/L	<0.1	<0.1	<0.1	<0.1	-
Total Kjeldahl Nitrogen	mg/L	27.7	36.7	33.6	42.3	≤ 35 ⁽¹⁾
Sulfide	mg/L	0.3	0.4	<0.2	<0.2	≤ 1.0 ⁽¹⁾
Oil & Grease	mg/L	<4.0	11.2	5.4	<4.0	≤ 20 ⁽¹⁾
Fecal Coliform Bacteria	MPN/100mL	3.3x10 ³	1.6x10 ³	1.3x10 ⁵	1.3x10 ³	-

หมายเหตุ : ข้อมูลการตรวจวัดแสดงในภาคผนวก ค คุณภาพน้ำทิ้ง

Method Based on Standard Method for the Examination of Water and Wastewater, APHA, AWWA, WEF 23rd Edition 2017

ที่มา : ⁽¹⁾ ประกาศกระทรวงทรัพยากรธรรมชาติและสิ่งแวดล้อม เรื่อง กำหนดมาตรฐานควบคุมการระบายน้ำทิ้งจากอาคารบางประเภทและบางขนาด ลงวันที่ 7 พฤศจิกายน 2548 ประกาศในราชกิจจานุเบกษาเล่มที่ 122 ตอนที่ 125ง วันที่ 29 ธันวาคม 2548, อาคารที่ทำการประเภท ก

3.6 ผลการตรวจวัดคุณภาพน้ำจากสระว่ายน้ำ (Swimming pool water)

โครงการดำเนินการปฏิบัติตามมาตรการฯ การตรวจวัดคุณภาพน้ำสระว่ายน้ำ (Swimming pool water) บริเวณพื้นที่โครงการ จำนวน 2 สถานี ได้แก่ 1) สระว่ายน้ำบริเวณส่วนลึก 2) สระว่ายน้ำบริเวณส่วนตื้น ดัชนีที่ตรวจวัดได้แก่ Total Coliform Bacteria Fecal Coliform Bacteria โดยทำการเก็บตัวอย่างระหว่างเดือนกรกฎาคม - ธันวาคม พ.ศ.2567 สามารถแสดงรายละเอียดผลการตรวจวัดดัง ตารางที่ 3-5 ถึง ตารางที่ 3-8

เมื่อนำผลการตรวจวัดคุณภาพน้ำสระว่ายน้ำ (Swimming pool water) น้ำในสระว่ายน้ำส่วนลึกและสระว่ายน้ำส่วนตื้นของโครงการ เปรียบเทียบกับมาตรฐานตามพระราชบัญญัติการสาธารณสุข พ.ศ. 2535 มาตรา 32(2) คำแนะนำของคณะกรรมการสาธารณสุข ฉบับที่ 1/2550 เรื่อง การควบคุมการประกอบกิจการสระว่ายน้ำ หรือกิจการอื่นๆ ในทำนองเดียวกัน พบว่า ทั้ง 2 สถานีมีค่าอยู่ในเกณฑ์มาตรฐานทุกดัชนีการตรวจวัด

ตารางที่ 3-5 ผลการตรวจวัดคุณภาพน้ำสระว่ายน้ำ (Swimming pool water) ของโครงการ SERENITY CONDOMINIUM นิติบุคคลอาคารชุด เซเรนิตี้ คอนโดมิเนียม
ระหว่างเดือนกรกฎาคม - ธันวาคม พ.ศ.2567

ดัชนีการตรวจวัด	หน่วย	ผลวิเคราะห์น้ำสระว่ายน้ำ				มาตรฐาน ⁽¹⁾
		วันที่เก็บตัวอย่าง				
		24/07/2567	26/09/2567	30/10/2567	27/11/2567	
Total Coliform Bacteria	MPN/100 ml.	<1.8	<1.8	<1.8	<1.8	≤ 10
Fecal Coliform Bacteria	MPN/100 ml.	<1.8	<1.8	<1.8	<1.8	ตรวจไม่พบ

หมายเหตุ : ข้อมูลการตรวจวัดแสดงในภาคผนวก ค คุณภาพน้ำสระว่ายน้ำ
Method Based on Standard Method for the Examination of Water and Wastewater, APHA, AWWA, WEF 23rd Edition 2017

ที่มา : ⁽¹⁾ พระราชบัญญัติการสาธารณสุข พ.ศ. 2535 มาตรา 32 (2) คำแนะนำของคณะกรรมการสาธารณสุข ฉบับที่ 1/2550 เรื่อง
การควบคุมการประกอบกิจการสระว่ายน้ำ หรือกิจการอื่นๆ ในทำนองเดียวกัน

ตารางที่ 3-6 ผลการตรวจวัดคุณภาพน้ำสระว่ายน้ำ (Swimming pool water) ของโครงการ SERENITY CONDOMINIUM นิติบุคคลอาคารชุด เซเรนีตี้ คอนโดมิเนียม
บริเวณน้ำสระว่ายน้ำ เดือนพฤศจิกายน พ.ศ.2567

ดัชนีการตรวจวัด	หน่วย	ผลวิเคราะห์น้ำสระว่ายน้ำ
		วันที่เก็บตัวอย่าง
		27/11/2567
Alkalinity	mg/l as CaCO ₃	76
Total Hardness	mg/l as CaCO ₃	80
Chloride	mg/l	251
Combine Chlorine	mg/l Cl	0.4
Ammonia-Nitrogen	mg/l N	<2.0

หมายเหตุ : ข้อมูลการตรวจวัดแสดงในภาคผนวก ค คุณภาพน้ำสระว่ายน้ำ

Method Based on Standard Method for the Examination of Water and Wastewater, APHA, AWWA, WEF 23rd Edition 2017

ที่มา : ⁽¹⁾ พระราชบัญญัติการสาธารณสุข พ.ศ. 2535 มาตรา 32(2) คำแนะนำของคณะกรรมการสาธารณสุข ฉบับที่ 1/2550 เรื่อง การควบคุม

ตารางที่ 3-7 ผลการตรวจวัดคุณภาพน้ำสระว่ายน้ำ (Swimming pool water) ของโครงการ SERENITY CONDOMINIUM นิติบุคคลอาคารชุด เซเรนีตี้ คอนโดมิเนียม
บริเวณน้ำสระว่ายน้ำส่วนลึก เดือนตุลาคม พ.ศ.2567

ดัชนีการตรวจวัด	หน่วย	ผลวิเคราะห์น้ำสระว่ายน้ำส่วนลึก	มาตรฐาน ⁽¹⁾
		วันที่เก็บตัวอย่าง	
		30/10/2567	
Cyanuric acid	mg/L	<0.1	30-60
Nitrate-nitrogen	mg/L	1.0	< 50
Escherichia coli	E.Coli/100	Not detected	Not detected
Staphylococcus aureus	In 100 ml.	Not detected	Not detected
Pseudomonas aeruginosa	In 100 ml.	Not detected	Not detected

หมายเหตุ : ข้อมูลการตรวจวัดแสดงในภาคผนวก ค คุณภาพน้ำสระว่ายน้ำ

Method Based on Standard Method for the Examination of Water and Wastewater, APHA, AWWA, WEF 23rd Edition 2017

ที่มา : ⁽¹⁾ พระราชบัญญัติการสาธารณสุข พ.ศ. 2535 มาตรา 32(2) คำแนะนำของคณะกรรมการสาธารณสุข ฉบับที่ 1/2550 เรื่อง การควบคุม

ตารางที่ 3-8 ผลการตรวจวัดคุณภาพน้ำสระว่ายน้ำ (Swimming pool water) ของโครงการ SERENITY CONDOMINIUM นิติบุคคลอาคารชุด เซเรนีตี้ คอนโดมิเนียม บริเวณน้ำสระว่ายน้ำส่วนต้น เดือนตุลาคม พ.ศ.2567

ดัชนีการตรวจวัด	หน่วย	ผลวิเคราะห์น้ำสระว่ายน้ำส่วนต้น	มาตรฐาน ⁽¹⁾
		วันที่เก็บตัวอย่าง	
		30/10/2567	
Cyanuric acid	mg/L	<0.1	30-60
Nitrate-nitrogen	mg/L	0.1	< 50
Escherichia coli	E.Coli/100	Not detected	Not detected
Staphylococcus aureus	In 100 ml.	Not detected	Not detected
Pseudomonas aeruginosa	In 100 ml.	Not detected	Not detected

หมายเหตุ : ข้อมูลการตรวจวัดแสดงในภาคผนวก ค คุณภาพน้ำสระว่ายน้ำ

Method Based on Standard Method for the Examination of Water and Wastewater, APHA, AWWA, WEF 23rd Edition 2017

ที่มา : ⁽¹⁾ พระราชบัญญัติการสาธารณสุข พ.ศ. 2535 มาตรา 32(2) คำแนะนำของคณะกรรมการสาธารณสุข ฉบับที่ 1/2550 เรื่อง การควบคุม



บ่อพักสุดท้าย

รูปที่ 3-1 จุดตรวจวัดคุณภาพน้ำทิ้ง (Wastewater Quality)
ของโครงการ SERENITY CONDOMINIUM ระหว่างเดือนกรกฎาคม - ธันวาคม พ.ศ.2567

