

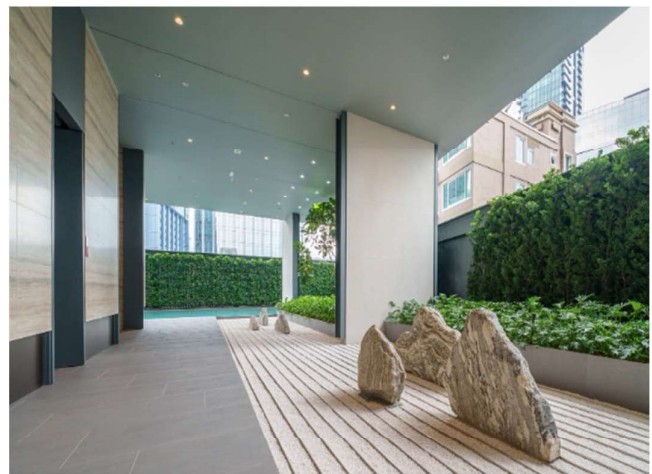
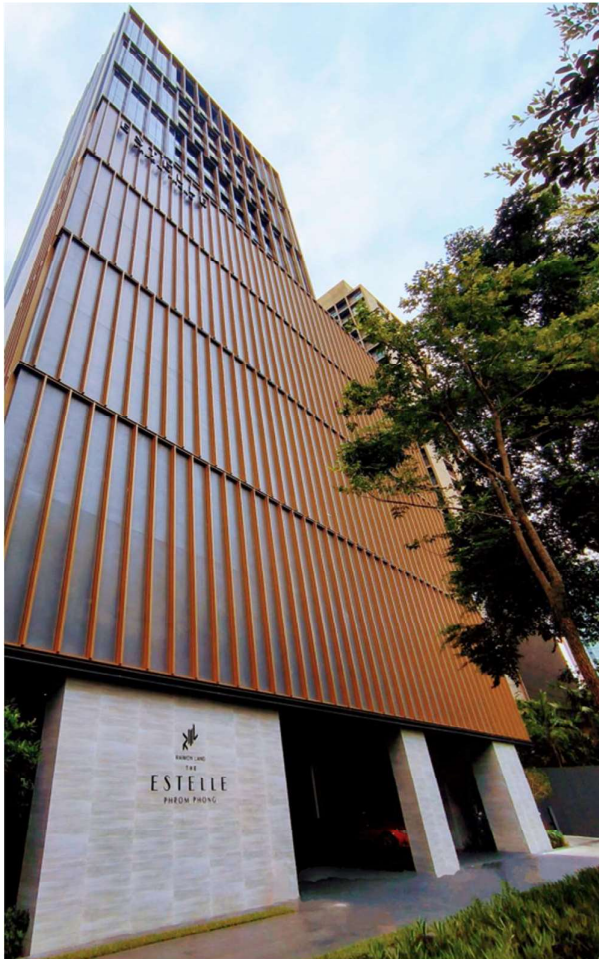
รายงานผลการปฏิบัติตามมาตรการป้องกันและแก้ไขผลกระทบสิ่งแวดล้อม
และมาตรการติดตามตรวจสอบผลกระทบสิ่งแวดล้อม

(ระยะดำเนินการ)

ฉบับประจำเดือน กรกฎาคม - ธันวาคม พ.ศ. 2567

THE
ESTELLE
PHROM PHONG

โครงการ The Estelle – Phrom Phong (ดิ เอสเทลล์ พรีเมียมพงษ์)
เจ้าของโครงการ นิติบุคคลอาคารชุด ดิ เอสเทลล์ พรีเมียมพงษ์
ที่ตั้ง 131 ซอยสุขุมวิท 26 แขวงคลองตัน เขตคลองเตย กรุงเทพมหานคร
โทรศัพท์ 02-258-6821-4



จัดทำโดย

นิติบุคคลอาคารชุด ดิ เอสเทลล์ พรีเมียมพงษ์



ใบรับรองการรับรายงานผลการปฏิบัติตามมาตรการ
ที่กำหนดไว้ในรายงานการประเมินผลกระทบสิ่งแวดล้อม

เลขรับรายงาน : 4ก248/67-2 วันที่รับรายงาน : 24 มกราคม 2568
ชื่อโครงการ : The Estelle-Phrom Phong (ดิ เอสเทลล์ พร้อมพงษ์)
เจ้าของโครงการ : นิติบุคคลอาคารชุด ดิ เอสเทลล์ พร้อมพงษ์
เลขที่หนังสือเห็นชอบ : ทส 1010.5/8350 วันที่เห็นชอบ : 17 มิถุนายน 2562
ช่วงเดือน : กรกฎาคม-ธันวาคม 2567 เขต : คลองเตย
ระยะโครงการ : เปิดดำเนินการ ประเภทโครงการ อาคารอยู่อาศัยรวม
สถานะการรายงาน : ส่งภายในระยะเวลากำหนด ผู้จัดทำรายงาน : นิติบุคคลอาคารชุด
ผู้ส่ง : [REDACTED] เบอร์โทรผู้ส่ง : [REDACTED]

รายละเอียดเพิ่มเติม :

ลงชื่อ.....ผู้รับรายงาน

นักวิชาการสิ่งแวดล้อมปฏิบัติการ
สำนักสิ่งแวดล้อม กรุงเทพมหานคร

หมายเหตุ : เอกสารฉบับนี้เป็นเพียงการรับรองการนำส่งรายงานฯ เท่านั้น ไม่ได้เป็นการรับรองความถูกต้อง สมบูรณ์ของเนื้อหารายงานฯ

กองจัดการคุณภาพอากาศและเสียง สำนักสิ่งแวดล้อม โทร. 0-2203-2953 อีเมล : pc2.bma@gmail.com

เขียนที่ นิติบุคคลอาคารชุด ดี เอสเทลล์ พร้อมพงษ์
วันที่ 15 เดือน มกราคม พ.ศ. 2568



เรื่อง ขอส่งรายงานผลการปฏิบัติตามมาตรการป้องกันและแก้ไขผลกระทบสิ่งแวดล้อมและมาตรการติดตามตรวจสอบผลกระทบสิ่งแวดล้อม โครงการ The Estelle Phrom Phong (ดี เอสเทลล์ พร้อมพงษ์) ระยะดำเนินการช่วงเดือนกรกฎาคม - ธันวาคม 2567

เรียน ผู้อำนวยการเขตคลองเตย

สิ่งที่ส่งมาด้วย 1.รายงานผลการปฏิบัติตามมาตรการฯ โครงการ The Estelle Phrom Phong (ดี เอสเทลล์ พร้อมพงษ์) ระยะดำเนินการ ช่วงเดือนกรกฎาคม - ธันวาคม 2567 จำนวน 1 ชุด
2. ไฟล์อิเล็กทรอนิกส์บันทึกการลงแฟลชไดร์ จำนวน 1 ตัว

ตามที่ โครงการ The Estelle - Phrom Phong (ดี เอสเทลล์ พร้อมพงษ์) ตั้งอยู่เลขที่ 131 ซอย สุขุมวิท 26 แขวงคลองตัน เขตคลองเตย กรุงเทพมหานคร ได้จัดทำรายงานการวิเคราะห์ผลกระทบสิ่งแวดล้อม และผ่านความเห็นชอบ ตามหนังสือที่ ทส.1010.5/8349 ลงวันที่ 17 มิถุนายน 2562 ทั้งนี้ โครงการฯ จะต้องจัดทำรายงานผลการปฏิบัติตามมาตรการป้องกันและแก้ไขผลกระทบสิ่งแวดล้อม และมาตรการติดตามตรวจสอบผลกระทบสิ่งแวดล้อม เสนอต่อหน่วยงานอนุญาต และหน่วยงานที่เกี่ยวข้อง ปีละ 2 ครั้งนั้น

บัดนี้ นิติบุคคลอาคารชุด ดี เอสเทลล์ พร้อมพงษ์ จัดทำรายงานผลการปฏิบัติตามมาตรการป้องกันและแก้ไขผลกระทบสิ่งแวดล้อม และมาตรการติดตามตรวจสอบผลกระทบสิ่งแวดล้อม โครงการ The Estelle Phrom Phong (ดี เอสเทลล์ พร้อมพงษ์) (ระยะดำเนินการ) ฉบับเดือน กรกฎาคม - ธันวาคม 2567 แล้วเสร็จ จึงใคร่ขอส่งรายงานดังกล่าวให้หน่วยงานของท่านพิจารณาดำเนินการต่อไป

จึงเรียนมาเพื่อโปรดพิจารณา

ขอแสดงความนับถือ

ลงชื่อ

ผู้จัดการนิติบุคคลอาคารชุด ดี เอสเทลล์ พร้อมพงษ์

ได้รับเรื่องแล้ว
วันที่ ๒๔ ม.ค. ๒๕๖๘

หนังสือรับรองการจัดทำรายงานผลการปฏิบัติตามมาตรการป้องกันและแก้ไขผลกระทบสิ่งแวดล้อม
และมาตรการติดตามตรวจสอบคุณภาพสิ่งแวดล้อม
โครงการ ดี เอสเทลล์ พร้อมพงษ์ (The Estelle Phom Phong)

วันที่ 15 เดือน มกราคม พ.ศ. 2568

หนังสือรับรองฉบับนี้ ขอรับรองว่า นิติบุคคลอาคารชุด ดี เอส เทลล์ พร้อมพงษ์ (The Estelle Phom Phong) เป็นผู้จัดทำรายงานผลการปฏิบัติตามมาตรการป้องกันและแก้ไขผลกระทบสิ่งแวดล้อม และมาตรการติดตามตรวจสอบคุณภาพสิ่งแวดล้อมโครงการ ดี เอส เทลล์ พร้อมพงษ์ (The Estelle Phom Phong) (ระยะดำเนินการ) ตั้งอยู่เลขที่ 131 ถนนสุขุมวิท 26 แขวงคลองตัน เขตคลองเตย กรุงเทพฯ 10110 ของนิติบุคคลอาคารชุด ดี เอสเทลล์ พร้อมพงษ์ ฉบับประจำเดือน

() มกราคม - มิถุนายน พ.ศ. 2567

(✓) กรกฎาคม - ธันวาคม พ.ศ. 2567

() อื่นๆ (ระบุ)

โดยมีคณะผู้จัดทำรายงาน ดังต่อไปนี้

ผู้จัดทำรายงาน

ลายมือชื่อ

ตำแหน่ง

นายชัยวัฒน์ เชี่ยวสำราญ

นายอภิชาติ ธรรมมา

นายทวีศักดิ์ แสงสว่าง

หัวหน้าช่างประจำอาคาร

ผู้จัดการฝ่ายวิศวกรรม

ผู้จัดการอาคารฯ

ขอแสดงความนับถือ

ผู้จัดการนิติบุคคลอาคารชุด ดี เอสเทลล์ พร้อมพงษ์

รายงานผลการปฏิบัติตามมาตรการป้องกันและแก้ไขผลกระทบสิ่งแวดล้อม

และมาตรการติดตามตรวจสอบผลกระทบสิ่งแวดล้อม

โครงการ The Estelle Phom Phong (ดี เอสเทลล์ พร้อมพงษ์)

1. ชื่อโครงการ : อาคารชุด ดี เอสเทลล์ พร้อมพงษ์
2. สถานที่ : ตั้งอยู่เลขที่ 131 ถนนสุขุมวิท 26 แขวงคลองตัน เขตคลองเตย กรุงเทพฯ 10110
3. ชื่อเจ้าของโครงการ : นิติบุคคลอาคารชุด ชุด ดี เอสเทลล์ พร้อมพงษ์
4. สถานที่ติดต่อ : ตั้งอยู่เลขที่ 131 ถนนสุขุมวิท 26 แขวงคลองตัน เขตคลองเตย กรุงเทพฯ 10110
5. จัดทำโดย : นิติบุคคล อาคารชุด ดี เอสเทลล์ พร้อมพงษ์
6. โครงการได้รับความเห็นชอบในรายงานการประเมินผลกระทบสิ่งแวดล้อม
: เลขที่ กส.1010.5/8349 ลงวันที่ 17 มิถุนายน พ.ศ. 2562
7. โครงการได้นำเสนอรายงานผลการปฏิบัติตามมาตรการฯ ครึ่งสุดท้ายเมื่อ
: ฉบับเดือน มกราคม ถึง มิถุนายน พ.ศ. 2567 (ระยะเวลาดำเนินการ)
8. หน่วยงานอนุญาต : ผู้ว่าราชการกรุงเทพมหานคร
9. รายละเอียดโครงการ
 - ลักษณะ/ประเภทโครงการ : อาคารอยู่อาศัยรวม
 - ขนาดพื้นที่โครงการ : พื้นที่ 1-3-97.2 ไร่ หรือ 3,188.80 ตารางเมตร
 - กิจกรรมในโครงการ (โดยสรุป)
 - ระบบน้ำใช้ : โดยจะนำมาเก็บในถังพักน้ำชั้นใต้ดินของโครงการจากนั้นจะทำการสูบโดยใช้เครื่องสูบน้ำ สูบน้ำจากถังเก็บน้ำชั้นใต้ดินไปยังถังเก็บน้ำบนอาคาร โดยถังเก็บน้ำชั้นดาดฟ้าอาคาร จะจ่ายน้ำให้กับพื้นที่ใช้สอยส่วนต่างๆของอาคาร
 - การบำบัดน้ำเสีย : เป็นระบบบำบัดน้ำแบบเติมอากาศแบบผิวสัมผัส จำนวน 1 ชุด Activated Sludge System หนวความสามารถในการรองรับปริมาณน้ำเสีย 170 ลูกบาศก์เมตร/วัน และมีปริมาณน้ำเสียเฉลี่ยต่ออาคารอยู่ที่ 129.22 ลูกบาศก์เมตร/วัน
 - พื้นที่สีเขียว : พื้นที่สีเขียวของโครงการอยู่บริเวณชั้น 1 ชั้น 27 และชั้นดาดฟ้า โดยมีตำแหน่งและขนาดตรงตามที่ระบุในมาตรการฯ ทั้งนี้โครงการได้จัดให้มีเจ้าหน้าที่บำรุงรักษาซ่อมแซมให้สมบูรณ์อย่างสม่ำเสมอ
 - การจัดการมูลฝอย : โครงการได้รับบริการการเก็บมูลฝอยไปกำจัดโดยสำนักงานเขตคลองเตย ทุกวัน ภายหลังการเก็บขนแม่บ้านจะล้างทำความสะอาด ห้องพักมูลฝอยรวมทุกครั้ง
 - ระบบไฟฟ้า : โครงการได้รับกระแสไฟฟ้ามาจากสำนักงานไฟฟ้าเขตคลองเตยผ่าน Transformer หนว 2,000 kVA จำนวน 1 ชุด และ เครื่องกำเนิดไฟฟ้าหนว 400 KVA จำนวน 1 ชุด

สารบัญ

	หน้า
สารบัญ	I
สารบัญภาพ	II-III
สารบัญตาราง	IV
บทที่ 1 รายละเอียดโครงการ	
1.1 ความเป็นมาในการจัดทำรายงานการประเมินผลกระทบสิ่งแวดล้อม	1-1
1.2 รายละเอียดโครงการโดยสังเขป	1-2
1.3 รายละเอียดโครงการ	1-5
1.4 แผนการดำเนินการตามมาตรการที่ระบุไว้ในรายงานการประเมินผลกระทบสิ่งแวดล้อม	1-56
บทที่ 2 ผลการปฏิบัติตามมาตรการป้องกันและแก้ไขผลกระทบสิ่งแวดล้อม	
2.1 การปฏิบัติตามมาตรการป้องกันและแก้ไขผลกระทบสิ่งแวดล้อม	2-1
2.2 ผลการปฏิบัติตามมาตรการป้องกันและแก้ไขผลกระทบสิ่งแวดล้อม	2-2
บทที่ 3 ผลการปฏิบัติตามมาตรการติดตามตรวจสอบผลกระทบสิ่งแวดล้อม	
3.1 การปฏิบัติตามมาตรการติดตามตรวจสอบผลกระทบสิ่งแวดล้อม	3-1
3.2 วัตถุประสงค์	3-1
3.3 ขอบเขตการติดตามตรวจสอบผลกระทบสิ่งแวดล้อม	3-1
3.4 ผลการปฏิบัติตามตรวจสอบผลกระทบสิ่งแวดล้อม	3-2
3.5 ผลการวิเคราะห์คุณภาพสิ่งแวดล้อมตามมาตรการติดตามตรวจสอบผลกระทบสิ่งแวดล้อม	3-17
บทที่ 4 สรุปผลการปฏิบัติตามมาตรการฯ และข้อเสนอแนะ	
ภาคผนวก	
ก. หนังสือเห็นชอบรายงานการประเมินผลกระทบสิ่งแวดล้อมและมาตรการฯ	
ข. หนังสือจากหน่วยงานราชการ	
ค. เอกสารประกอบการปฏิบัติตามมาตรการฯ	
ง. ผลการตรวจวิเคราะห์คุณภาพสิ่งแวดล้อม	
จ. สำเนาหนังสือรับรองห้องปฏิบัติการวิเคราะห์เอกชน	
ฉ. กฎหมายที่เกี่ยวข้อง	
ช. เอกสารสอบเทียบเครื่องมือที่ใช้ในการวิเคราะห์	

สารบัญภาพ

ภาพที่	หน้า
1.2-1 ที่ตั้งโครงการ	1-3
1.2-2 สภาพปัจจุบัน	1-4
1.3.3-1 ระบบน้ำใช้	1-11
1.3.4-1 ระบบบำบัดน้ำเสีย	1-17
1.3.5-1 ระบบระบายน้ำและป้องกันน้ำท่วม	1-20
1.3.6-1 การจัดการมูลฝอย	1-23
1.3.7-1 ระบบไฟฟ้า	1-26
1.3.8-1 ระบบป้องกันอัคคีภัย	1-37
1.3.9-1 ระบบรักษาความปลอดภัยของโครงการ	1-41
1.3.10-1 ระบบระบายอากาศและปรับอากาศ	1-43
1.3.11-1 ระบบจราจรและพื้นที่จอดรถ	1-45
1.3-12-1 พื้นที่สีเขียว	1-48
1.3-13-1 การจัดการสระว่ายน้ำภายในโครงการ	1-53
2.2-1 พื้นที่สีเขียว	2-36
2.2-2 การบริหารจราจร	2-39
2.2-3 การบริหารจัดการระบบบำบัดน้ำเสีย	2-42
2.2-4 การบริหารจัดการน้ำใช้	2-43
2.2-5 การบริหารจัดการระบบไฟฟ้า และการอนุรักษ์พลังงาน	2-45
2.2-6 โครงสร้างอาคารและการออกแบบ	2-46
2.2-7 การบริหารจัดการมูลฝอย	2-47
2.2-8 การบริหารจัดการระบบระบายน้ำ และการป้องกันน้ำท่วม	2-49
2.2-9 พื้นที่ส่วนกลางของโครงการ	2-50
2.2-10 รั้วล้อมรอบโครงการ	2-50
2.2-11 การบริหารจัดการสระว่ายน้ำ	2-51
2.2-12 การบริหารจัดการด้านอัคคีภัย ความปลอดภัย และการสาธารณสุข	2-52
3.5.3-1 การเก็บตัวอย่างคุณภาพน้ำทิ้ง	3-19
3.5.3-2 กราฟผลการตรวจวัดคุณภาพน้ำทิ้ง	3-25
3.5.4-1 การเก็บตัวอย่างน้ำสระว่ายน้ำ	3-27
3.5.4-2 การตรวจวัด pH และ CL_2 สระว่ายน้ำ	3-27

สารบัญตาราง

ตารางที่	หน้า
1.3.6-1 ระยะกักเก็บของมูลฝอยในห้องพักมูลฝอยรวมของโครงการ	1-22
1.4.1-1 แผนการปฏิบัติตามมาตรการป้องกันและแก้ไขผลกระทบสิ่งแวดล้อม	1-56
1.4.2-1 แผนการปฏิบัติตามมาตรการติดตามตรวจสอบผลกระทบสิ่งแวดล้อม	1-67
โครงการ The Estelle - Phrom Phong (ดี เอสเทลล์ พร้อมพงษ์) (ระยะดำเนินการ)	
2.2-1 มาตรการป้องกันและแก้ไขผลกระทบสิ่งแวดล้อม โครงการ The Estelle - Phrom Phong (ดี เอสเทลล์ พร้อมพงษ์) (ระยะดำเนินการ)	2-2
3.4-1 มาตรการติดตามตรวจสอบผลกระทบสิ่งแวดล้อม โครงการ The Estelle - Phrom Phong (ดี เอสเทลล์ พร้อมพงษ์) (ระยะดำเนินการ)	3-3
3.5.2-1 วิธีวิเคราะห์คุณภาพสิ่งแวดล้อม	3-18
3.5.3-1 ผลการวิเคราะห์คุณภาพน้ำทิ้ง	3-21
3.5.4-1 ผลการตรวจวิเคราะห์คุณภาพน้ำของสระว่ายนํ้า ความถี่เดือนละ 1 ครั้ง	3-30
3.5.4-2 ผลการตรวจวิเคราะห์คุณภาพน้ำของสระว่ายนํ้า ความถี่ปีละ 1 ครั้ง	3-31
4-1 มาตรการที่โครงการฯ ไม่ได้ปฏิบัติ ปฏิบัติไม่ได้ ปฏิบัติได้แต่ไม่มีประสิทธิภาพ และยังไม่ถึงเวลา ปฏิบัติ	4-1
4-2 มาตรการป้องกันและแก้ไขผลกระทบสิ่งแวดล้อมที่ไม่ได้ปฏิบัติ ปฏิบัติไม่ได้ ปฏิบัติได้แต่ไม่มี ประสิทธิภาพและยังไม่ถึงเวลาปฏิบัติ พร้อมข้อเสนอแนะ	4-2