

เอกสารแนบ

เอกสารแนบ

1

ผลการพิจารณารายงานการประเมินผลกระทบสิ่งแวดล้อม
และเงื่อนไขมาตรการด้านสิ่งแวดล้อมแนบท้ายประทานบัตร

ที่ วว 0804/ 14276

สำนักงานนโยบายและแผนสิ่งแวดล้อม
ซอยพิบูลวัฒนา 7 ถนนพระรามที่ 6
กรุงเทพฯ 10400

17 ตุลาคม 2540

เรื่อง การพิจารณารายงานการวิเคราะห์ผลกระทบสิ่งแวดล้อม

เรียน อธิบดีกรมทรัพยากรธรณี

- สิ่งที่ส่งมาด้วย
1. สำเนาหนังสือบริษัท เอส.พี.เอส. คอนซัลติ้ง เซอร์วิส จำกัด ที่ A 586/2540 ลงวันที่ 1 กรกฎาคม 2540
 2. สำเนาหนังสือบริษัท เอส.พี.เอส. คอนซัลติ้ง เซอร์วิส จำกัด ที่ A 781/2540 ลงวันที่ 4 กันยายน 2540
 3. มาตรการป้องกันและแก้ไขผลกระทบสิ่งแวดล้อม โครงการเหมืองแร่หินอุตสาหกรรมชนิดหินปูนเพื่ออุตสาหกรรมก่อสร้าง ห้างหุ้นส่วนจำกัด ดาวศุภกิจ คำขอประทานบัตรที่ 35/2538 ตั้งอยู่ที่ตำบลบ้านมุง อำเภอเนินมะปราง จังหวัดพิษณุโลก

ตามที่ บริษัท เอส.พี.เอส. คอนซัลติ้ง เซอร์วิส จำกัด ได้เสนอรายงานการวิเคราะห์ผลกระทบสิ่งแวดล้อม โครงการเหมืองแร่หินอุตสาหกรรมชนิดหินปูนเพื่ออุตสาหกรรมก่อสร้าง ห้างหุ้นส่วนจำกัด ดาวศุภกิจ คำขอประทานบัตรที่ 35/2538 ตั้งอยู่ที่ตำบลบ้านมุง อำเภอเนินมะปราง จังหวัดพิษณุโลก ซึ่งจัดทำรายงานฯ โดย บริษัท เอส.พี.เอส. คอนซัลติ้ง เซอร์วิส จำกัด ให้สำนักงานนโยบายและแผนสิ่งแวดล้อมพิจารณา ความละเอียด ดังปรากฏในเอกสารสิ่งที่ส่งมาด้วยหมายเลข 1, และ 2

สำนักงานนโยบายและแผนสิ่งแวดล้อม ได้พิจารณาเสนอความเห็นเบื้องต้นเกี่ยวกับรายงานฯ ดังกล่าว ให้คณะกรรมการผู้ชำนาญการพิจารณารายงานการวิเคราะห์ผลกระทบสิ่งแวดล้อม ด้านโครงการเหมืองแร่ พิจารณาในการประชุมครั้งที่ 5/2540 เมื่อวันที่ 14 ตุลาคม 2540 และที่ประชุมมีมติเห็นชอบกับรายงานฯ ทั้งนี้ให้ผู้ยื่นคำขอประทานบัตรปฏิบัติตามมาตรการป้องกันและแก้ไขผลกระทบสิ่งแวดล้อมที่เสนอ ดังปรากฏรายละเอียดในเอกสารสิ่งที่ส่งมาด้วยหมายเลข 3

จึงเรียนมาเพื่อโปรดทราบ ทั้งนี้สำนักงานฯ ได้สำเนาแจ้งให้ผู้ยื่นคำขอประทานบัตรทราบด้วยแล้ว

ขอแสดงความนับถือ

กองวิเคราะห์ผลกระทบสิ่งแวดล้อม

รองเลขาธิการฯ ปฏิบัติราชการแทน
เลขาธิการสำนักงานนโยบายและแผนสิ่งแวดล้อม

ผู้ตรวจ
ผู้ทนาย
ผู้พิมพ์
ผู้ร่าง

ที่ วว 0804/ 14276



สำนักงานนโยบายและแผนสิ่งแวดล้อม
ซอยนิมิตพัฒนา 7 ถนนพระรามที่ 6
กรุงเทพฯ 10400

17 ตุลาคม 2540

เรื่อง การพิจารณารายงานการวิเคราะห์ผลกระทบสิ่งแวดล้อม

เรียน อธิบดีกรมทรัพยากรธรณี

- สิ่งที่ส่งมาด้วย
1. สำเนาหนังสือบริษัท เอส.พี.เอส. คอนสตรัคชั่น เซอร์วิส จำกัด ที่ A 586/2540 ลงวันที่ 1 กรกฎาคม 2540
 2. สำเนาหนังสือบริษัท เอส.พี.เอส. คอนสตรัคชั่น เซอร์วิส จำกัด ที่ A 781/2540 ลงวันที่ 4 กันยายน 2540
 3. มาตรการป้องกันและแก้ไขผลกระทบสิ่งแวดล้อม โครงการเหมืองแร่หินอุตสาหกรรมชนิดหินปูนเพื่ออุตสาหกรรมก่อสร้าง ทางพื้นที่ส่วนจำกัด ดาวสุกกิจ อำเภอประจักษ์ศิลปาคม จังหวัดอุดรธานี 35/2538 ตั้งอยู่ที่ตำบลบ้านม่วง อำเภอเนินมะปราง จังหวัดพิษณุโลก

ตามที่ บริษัท เอส.พี.เอส. คอนสตรัคชั่น เซอร์วิส จำกัด ได้เสนอรายงานการวิเคราะห์ผลกระทบสิ่งแวดล้อม โครงการเหมืองแร่หินอุตสาหกรรมชนิดหินปูนเพื่ออุตสาหกรรมก่อสร้าง ทางพื้นที่ส่วนจำกัด ดาวสุกกิจ อำเภอประจักษ์ศิลปาคม จังหวัดอุดรธานี 35/2538 ตั้งอยู่ที่ตำบลบ้านม่วง อำเภอเนินมะปราง จังหวัดพิษณุโลก ซึ่งจัดทำรายงานฯ โดย บริษัท เอส.พี.เอส. คอนสตรัคชั่น เซอร์วิส จำกัด ให้สำนักงานนโยบายและแผนสิ่งแวดล้อมพิจารณา ความละเอียด ดังปรากฏในเอกสารสิ่งที่ส่งมาด้วยหมายเลข 1, และ 2

สำนักงานนโยบายและแผนสิ่งแวดล้อม ได้พิจารณาเสนอความเห็นเบื้องต้นเกี่ยวกับรายงานฯ ดังกล่าว ให้คณะกรรมการผู้ชำนาญการพิจารณารายงานการวิเคราะห์ผลกระทบสิ่งแวดล้อม ด้านโครงการเหมืองแร่ พิจารณาทบทวนประชุมครั้งที่ 5/2540 เมื่อวันที่ 14 ตุลาคม 2540 และที่ประชุมมีมติเห็นชอบกับรายงานฯ ทั้งนี้ให้ผู้ยื่นคำขอประทานบัตรปฏิบัติตามมาตรการป้องกันและแก้ไขผลกระทบสิ่งแวดล้อมที่เสนอ ดังปรากฏรายละเอียดในเอกสารสิ่งที่ส่งมาด้วยหมายเลข 3

จึงเรียนมาเพื่อโปรดทราบ ทั้งนี้สำนักงานฯ ได้สำเนาแจ้งให้ผู้ยื่นคำขอประทานบัตรทราบด้วยแล้ว

ขอแสดงความนับถือ

สำเนาถูกต้อง

กองวิเคราะห์ผลกระทบสิ่งแวดล้อม



รองเลขาธิการ ปฏิบัติราชการแทน
เลขาธิการสำนักงานนโยบายและแผนสิ่งแวดล้อม

เจ้าหน้าที่บริหารงานธุรการ ๕

สิ่งที่ส่งมาด้วย 3

มาตรการป้องกันและแก้ไขผลกระทบสิ่งแวดล้อม โครงการเหมืองแร่หินอุตสาหกรรมชนิดหินปูน เพื่ออุตสาหกรรมก่อสร้าง ห้างหุ้นส่วนจำกัด ดาวศุภกิจ คำขอประทานบัตรที่ 35/2538 ตั้งอยู่ที่ตำบลบ้านม่วง อำเภอเนินมะปราง จังหวัดพิษณุโลก

1. มาตรการป้องกันและแก้ไขผลกระทบสิ่งแวดล้อมที่เสนอไว้ในรายงานฯ

1.1 เว้นการทำเหมืองเป็นระยะทาง 50 เมตร จากคลองขุนพุงกะโล้ และเว้นการทำเหมืองห่างจากขอบพื้นที่โครงการประมาณ 10 เมตร

1.2 เปิดหน้าเหมืองแบบขั้นบันได โดยมีความสูงไม่เกิน 10 เมตร ความกว้างไม่ต่ำกว่า 7 เมตร ความเอียงของหน้าขั้นบันไดประมาณ 15 องศา และรักษาความลาดชันสุดท้ายไม่เกิน 45 องศา

1.3 เตรียมพื้นที่เก็บกองเปลือกหินและเศษหินเนื้อที่ประมาณ 10 ไร่ โดยเก็บกองสูงไม่เกิน 10 เมตร โดยแบ่งออกเป็น 2 ชั้น ชั้นละไม่เกิน 5 เมตร และความลาดเอียงของที่เก็บกองไม่เกิน 45 องศา

1.4 ชุดระบายน้ำขนาดความกว้าง 1.5 เมตร และลึก 1 เมตร ตามแนวนอนภายในพื้นที่โครงการเพื่รองรับน้ำจากการไหลบ่าผิวดินของน้ำฝนบริเวณหน้าเหมืองให้ไหลลงสู่บ่อตกตะกอน ขนาด 20 x 20 x 3 ลูกบาศก์เมตร

1.5 ตามแนวเขตพื้นที่โครงการระหว่างหมุดหลักฐานที่ 3 และ 4 ให้สร้างร่องเบี่ยงเบนทางน้ำขนาดความกว้าง 1 เมตร ลึก 1 เมตร เพื่อเบี่ยงเบนน้ำไหลบ่าผิวดินจากภายนอกมิให้ไหลเข้าสู่พื้นที่โครงการ และระหว่างหมุดหลักฐานที่ 4-5-6 ให้สร้างคูระบายน้ำเพื่รองรับน้ำขุ่นขึ้นจากหน้าเหมือง ให้ไหลลงสู่บ่อตกตะกอนต่อไป

1.6 ใช้น้ำปริมาณจำกัดระเบิดไม่เกิน 300 กิโลกรัม/จังหวัดวันละ 1 ครั้ง ในช่วงเวลา 16.00 - 17.00 น.

1.7 การระเบิดหิน ให้เจาะรูใส่วัตถุระเบิดให้เอียงจากแนวตั้งไม่เกิน 20 องศา และมีรูปแบบสลัฟพื้นปลา และรถเจาะระเบิดต้องติดตั้งเครื่องมืออุดฝุ่นที่บริเวณหัวเจาะ พร้อมทั้งมีถังพักฝุ่น เพื่อป้องกันการฟุ้งกระจายของฝุ่นในอากาศ

1.8 ปลุกไม้ยืนต้นโตเร็ว บริเวณแนวเขตพื้นที่โครงการระหว่างหมุดหลักฐานที่ 1, 8, 7 และ 6 ทางทิศตะวันตก จำนวน 2 แถว โดยมีระยะห่างระหว่างต้นและแถวประมาณ 2 x 2 เมตร ในลักษณะแบบสลัฟพื้นปลา พร้อมทั้งดูแลรักษาให้เจริญเติบโตอยู่เสมอ

1.9 ควบคุมความเร็วของรถบรรทุกแร่ในช่วงที่มีสภาพถนนเป็นดินลูกรัง และบริเวณชุมชนบ้านม่วง ให้ใช้ความเร็วไม่เกิน 25 กิโลเมตร/ชั่วโมง และจัดพรมน้ำในช่วงถนนลูกรังประมาณวันละ 3 - 4 ครั้ง โดยใช้รถน้ำจากบ่อน้ำของโครงการในบริเวณโรงโม่หิน

1.10 ติดตามตรวจสอบสภาพเส้นทางสาธารณะเป็นประจำทุก ๆ 3 เดือน หากพบว่ามี การชำรุดเสียหาย โดยมีสาเหตุมาจากการขนส่งจะต้องทำการปรับปรุงซ่อมแซมโดยทันที

1.11 โรงโม่หินจะต้องออกแบบก่อสร้างให้เป็นระบบปิด ได้แก่

- 1) จะต้องออกแบบให้ก่อสร้างอาคารปิดคลุมอย่างมิดชิดในบริเวณต่าง ๆ ได้แก่ บริเวณยังรับหินใหญ่ บริเวณเครื่องบดย่อยหินต่าง ๆ และเครื่องคัดแยกขนาดทุกชุด
- 2) ระบบสายพานลำเลียงจะต้องใช้สังกะสีปิดครอบตลอดแนว
- 3) สร้างยังเก็บหินที่ได้จากกระบวนการบดย่อยที่มีขนาดต่าง ๆ เพื่อรอการจำหน่าย หรือลำเลียงออกสู่ภายนอกต่อไป โดยยังเก็บหินจะอยู่สูงกว่าระดับพื้นดิน และมีลิ้นเปิด-ปิดเพื่อให้รถบรรทุก เข้ามารองรับด้านล่าง ซึ่งจะช่วยลดฝุ่นละอองที่เกิดจากกระบวนการขนย้ายโดยวิธีการตักเท

1.12 ติดตั้งระบบสเปรย์น้ำในบริเวณต่าง ๆ ของโรงโม่หิน ดังนี้

- 1) บริเวณยังรับหินใหญ่ จะต้องติดตั้งระบบสเปรย์น้ำอัตโนมัติให้พื้นละอองน้ำทันที เมื่อมีการเทหินจากรถบรรทุกเทท้าย โดยมีระยะเวลาการฉีดพ่นนานประมาณ 5 นาที และมีรัศมีของ ละอองน้ำครอบคลุมพื้นที่ปากยังรับหิน
- 2) บริเวณปากโม่แรก และบริเวณจุดที่หินตกปลายสายพานลำเลียงทุกจุด ได้แก่ จุดที่หินตกบริเวณเครื่องคัดแยกขนาดทุกชุด เครื่องบดย่อยหินชุดที่ 2 และชุดที่ 3 และบริเวณปลายสายพานลำเลียงกองหินใหญ่ (Stock) จะต้องให้มีการฉีดพ่นละอองน้ำอยู่ตลอดเวลาการทำงาน

1.13 เส้นทางลำเลียงภายในบริเวณโรงโม่หิน จะต้องก่อสร้างเป็นถนนลาดยางแอสฟัลต์ ให้มีความกว้างของผิวจราจรประมาณ 6 เมตร ล้อมรอบบริเวณที่ตั้งของโรงโม่ และเชื่อมต่อกับถนน ภายในบริเวณพื้นที่ทำเหมือง โดยถนนในช่วงที่ตัดผ่านทางน้ำสาธารณะห้วยขุนพุงกะเล่ จะต้องวางท่อระบายน้ำลอดโดยใช้ท่อคอนกรีตเสริมเหล็ก ขนาดเส้นผ่าศูนย์กลางประมาณ 0.60 เมตร จำนวน 4 แถวเรียงกัน

1.14 สร้างคูระบายน้ำตามแนวคันข้างถนนล้อมรอบโรงโม่หิน โดยมีพื้นที่หน้าตัดรูปทรง สี่เหลี่ยมคางหมู ขนาดความกว้างประมาณ 1.5 เมตร และความลึกประมาณ 1.0 เมตร และมีบ่อตก ตะกอน 2 บ่อ ขนาดบ่อละประมาณ 40 x 40 x 3 ลูกบาศก์เมตร เพื่อใช้ตกตะกอนป้องกันการแพร่ กระจายของตะกอนมูลดินออกสู่ภายนอก และเป็นแหล่งเก็บน้ำใช้หมุนเวียนสำหรับลดฝุ่นละอองจาก กิจกรรมต่าง ๆ ของโครงการ

1.15 กำหนดให้มีแนวกันชน (Buffer Zone) โดยรอบโรงโม่หิน ได้แก่ แนวกันชน ด้านทิศตะวันตกระยะ 50 เมตร ด้านทิศเหนือและทิศตะวันออก 10 เมตร และด้านทิศใต้ ซึ่งอยู่ติดกับ ทางน้ำสาธารณะจะเว้นระยะ 50 เมตร และภายในเขตพื้นที่กันชนจะดำเนินการปลูกไม้ยืนต้นโตเร็ว เช่น ยูคาลิปตัส ระยะห่างระหว่างต้นและแถวประมาณ 2 x 2 เมตร จำนวนไม่น้อยกว่า 3 แถว

1.16 ให้ทำการติดตามตรวจสอบทั้งเสียง แรงสั่นสะเทือน และคุณภาพอากาศ ภายหลังจากเปิดดำเนินการแล้วเป็นประจำทุกปี โดยทำการตรวจวัดปีละ 2 ครั้ง หรือทุก ๆ 6 เดือน จำนวน 4 สถานี ดังต่อไปนี้

- 1) บริเวณโรงเรียนบ้านใหม่สามัคคี ชุมชนบ้านใหม่สามัคคีที่อยู่ใกล้เคียงทางด้านทิศใต้ของพื้นที่โครงการ ระยะทางประมาณ 2 กิโลเมตร
- 2) บริเวณโรงเรียนบ้านมุงในชุมชนบ้านมุง ทางด้านทิศตะวันตกเฉียงเหนือของพื้นที่โครงการ ระยะทางประมาณ 2 กิโลเมตร
- 3) บริเวณโรงโม่หินภายในแนวเขตพื้นที่กันชนที่อยู่ติดกับพื้นที่ข้างเคียงทางด้านทิศตะวันตก
- 4) บริเวณบ้านเรือนของราษฎรกลุ่มบ้านหนองขาหย่างทางด้านทิศตะวันตกเฉียงใต้ ระยะทางประมาณ 500 เมตร

ทั้งนี้ให้รายงานผลการติดตามตรวจสอบผลกระทบสิ่งแวดล้อม เสนอต่อสำนักงานนโยบายและแผนสิ่งแวดล้อม ตลอดระยะเวลาการดำเนินการโครงการ

1.17 เมื่อเปิดดำเนินการทำเหมืองแล้ว ทางโครงการจะต้องติดตามตรวจสอบคุณภาพน้ำจากแหล่งน้ำใต้ดินทั้งบ่อน้ำต้น และบ่อน้ำบาดาล ของราษฎรในชุมชนบ้านมุง และบ้านใหม่สามัคคี โดยการเก็บตัวอย่างน้ำเพื่อนำไปวิเคราะห์คุณภาพน้ำเปรียบเทียบกับมาตรฐานคุณภาพน้ำบาดาลเพื่อการบริโภคของกรมทรัพยากรธรณี โดยจะต้องทำการติดตามตรวจสอบคุณภาพน้ำทุก ๆ 4 เดือน ตลอดระยะเวลาดำเนินโครงการ

1.18 กำหนดให้ใช้บ่อน้ำบาดาลภายในบริเวณโรงโม่หินของโครงการ เป็นบ่อสังเกตการณ์ และเก็บตัวอย่างน้ำวิเคราะห์เพื่อติดตามตรวจสอบความเปลี่ยนแปลงของคุณภาพน้ำอย่างต่อเนื่องทุก ๆ 4 เดือน

1.19 หากพบว่าการดำเนินการโครงการส่งผลกระทบต่อแหล่งน้ำใต้ดินและการใช้ประโยชน์จากแหล่งน้ำของราษฎรบริเวณใกล้เคียง ทางโครงการจะต้องชดเชยให้กับราษฎรด้วยการจัดสร้างแหล่งน้ำหรือแหล่งน้ำใช้ที่ถาวรให้กับราษฎรได้ใช้น้ำดังกล่าวอย่างเพียงพอ

1.20 ให้ทำการฟื้นฟูสภาพพื้นที่ภายหลังการทำเหมืองแร่แล้ว โดยนำเศษหินจากที่เก็บกองเปลือกดินและเศษหิน และจากบริเวณหน้าเหมืองมาทำการถมบ่ออัดบริเวณขุมเหมือง หากไม่สามารถถมได้เต็ม ให้ปรับสภาพขุมเหมืองให้เป็นแหล่งน้ำสาธารณะประโยชน์ โดยปรับลดความลาดชันของผนังขุมเหมืองไม่ให้ลาดชันเกิน 45 องศา แล้วปลูกพืชคลุมดินและไม้ยืนต้น ส่วนบริเวณที่ประกอบกิจกรรมต่าง ๆ ของโครงการ จะต้องรื้อถอนและปรับสภาพพื้นที่ให้คืนสู่สภาพเดิมก่อนเลิกกิจการไม่น้อยกว่า 1 เดือน

2. มาตรการป้องกันและแก้ไขผลกระทบสิ่งแวดล้อมที่กำหนดโดยสำนักงานนโยบายและแผนสิ่งแวดล้อม

2.1 ให้ดำเนินการปลูกไม้ยืนต้นโตเร็วในพื้นที่ที่เว้นการทำเหมือง โดยวิธีการปลูกให้มีระยะ 2x2 เมตร ภายในระยะเวลา 2 ปี หลังจากได้เริ่มเปิดทำเหมืองแร่แล้ว รวมทั้งให้มีการบำรุงรักษาดูแลต้นไม้เหล่านั้นให้มีความเจริญเติบโตที่ดี

2.2 หากได้รับการร้องเรียนจากรายการที่อาศัยอยู่บริเวณใกล้เคียงว่า ได้รับความเดือดร้อนรำคาญจากการดำเนินโครงการ หรือสาธารณสมบัติได้รับความเสียหายจากกิจกรรมเหมืองแร่ และสำนักงานนโยบายและแผนสิ่งแวดล้อมได้ตรวจพบว่าไม่ปฏิบัติตามมาตรการที่กำหนดไว้ ผู้ถือประทานบัตรจะต้องยินยอมยุติการทำเหมืองตามคำสั่งของทางราชการ แล้วแก้ไขเหตุแห่งความเดือดร้อนให้เสร็จสิ้นก่อนที่จะดำเนินการต่อไป

2.3 หากผู้ถือประทานบัตรมีความประสงค์ที่จะเปลี่ยนแปลงวิธีการทำเหมืองหรือเปลี่ยนแปลงเพิ่มเติมชนิดแร่หรือการดำเนินงานที่แตกต่างจากที่เสนอไว้ในรายงานฯ จะต้องเสนอรายละเอียดเกี่ยวกับวิธีการทำเหมืองและการดำเนินงานในการเปลี่ยนแปลงดังกล่าว ประกอบกับมาตรการป้องกันผลกระทบที่สอดคล้องกับการเปลี่ยนแปลงใหม่ให้สำนักงานนโยบายและแผนสิ่งแวดล้อมพิจารณาให้ความเห็นชอบด้านสิ่งแวดล้อมก่อน

2.4 ให้ทำการปรับปรุงพื้นที่พื้นที่โครงการฯ ที่ผ่านการทำเหมืองแร่ตามข้อที่ 1.20 พร้อมทั้งให้รายงานผลการดำเนินงานให้สำนักงานนโยบายและแผนสิ่งแวดล้อม และกรมทรัพยากรธรณีทราบทุก 3 ปี นับจากวันที่ได้รับอนุญาตประทานบัตร โดยมีรายละเอียดของการดำเนินการ และตำแหน่งที่ดำเนินการอย่างเพียงพอในปีที่ผ่านมา

2.5 ในระหว่างการทำเหมืองหากขุดพบวัตถุโบราณ หรือร่องรอยของโบราณคดี ไม่ว่าเป็นภาพเขียนสีหรืออื่น ๆ ที่มีความสำคัญทางประวัติศาสตร์ จะต้องรายงานและขอความร่วมมือกรมศิลปากรหรือสำนักงานศิลปากรในท้องถิ่นเข้าไปดำเนินการตรวจสอบพื้นที่ ทั้งนี้ ในระหว่างการทำเหมืองจะต้องหยุดการทำเหมืองชั่วคราวและหากพิสูจน์แล้วว่าเป็นแหล่งโบราณคดี ผู้ถือประทานบัตรจะต้องปฏิบัติตามเงื่อนไขของหน่วยงานที่เกี่ยวข้องโดยไม่ขอเรียกชดเชยใด ๆ

เอกสารแนบ 2

สำเนาประธานบัตร

ข้าพเจ้าขอรับรองว่าข้อมูลข้างต้นเป็นความจริงและถูกต้อง
 ผู้ให้ข้อมูล: นางสาวนันทนา จันทะกิจ อายุ ๒๗ ปี สัญชาติ ไทย
 ที่อยู่ปัจจุบัน: ๒๗๐ ตรอก/ซอย ๑

ชื่อ นามสกุล..... อำเภอ..... จังหวัด.....

ณ ตำบล บ้านม่วง อำเภอ หินฆะปราง จังหวัด พินัง

และสิ้นอายุวันที่ ๑๓ เดือน มิถุนายน พ.ศ. ๒๕๕๑

เป็นเนื้อที่ ๑๑๑ ไร่ ๑ งาน ๓๕ ตารางวา -

(1) แผนที่แนบท้ายประทานบัตร แสดงไว้ในลำดับที่ 1

(2) เงื่อนไขการอนุญาตประทานบัตร แสดงไว้ในลำดับที่ 2

(3) แผนผังโครงการทำเหมือง แสดงไว้ในลำดับที่ 3

(4) มาตรการป้องกันและแก้ไขผลกระทบสิ่งแวดล้อม แสดงไว้ในลำดับที่ 4

(5) การชำระค่าธรรมเนียมเพื่อใช้เนื้อที่
ในการทำเหมืองประจำปี แสดงไว้ในลำดับที่ 5

(6) การเพิ่มเติมชนิดของแร่ที่จะทำเหมือง
การเปลี่ยนแปลงวิธีการทำเหมือง
แผนผังโครงการทำเหมืองและเพื่อนไข

(7) บันทึกการต่ออายุประทานบัตร. แสดงไว้ในลำดับที่ 7

(8) บันทึกการโอนประทานบัตร  แสดงไว้ในลำดับที่ 8

(9) บันทึกการหยุดการทำงาน ๑๐ แสดงไว้ในลำดับที่ ๑

ออกให้ ณ วันที่ ๑๘ เดือน พฤษภาคม พ.ศ. ๒๕๕๑

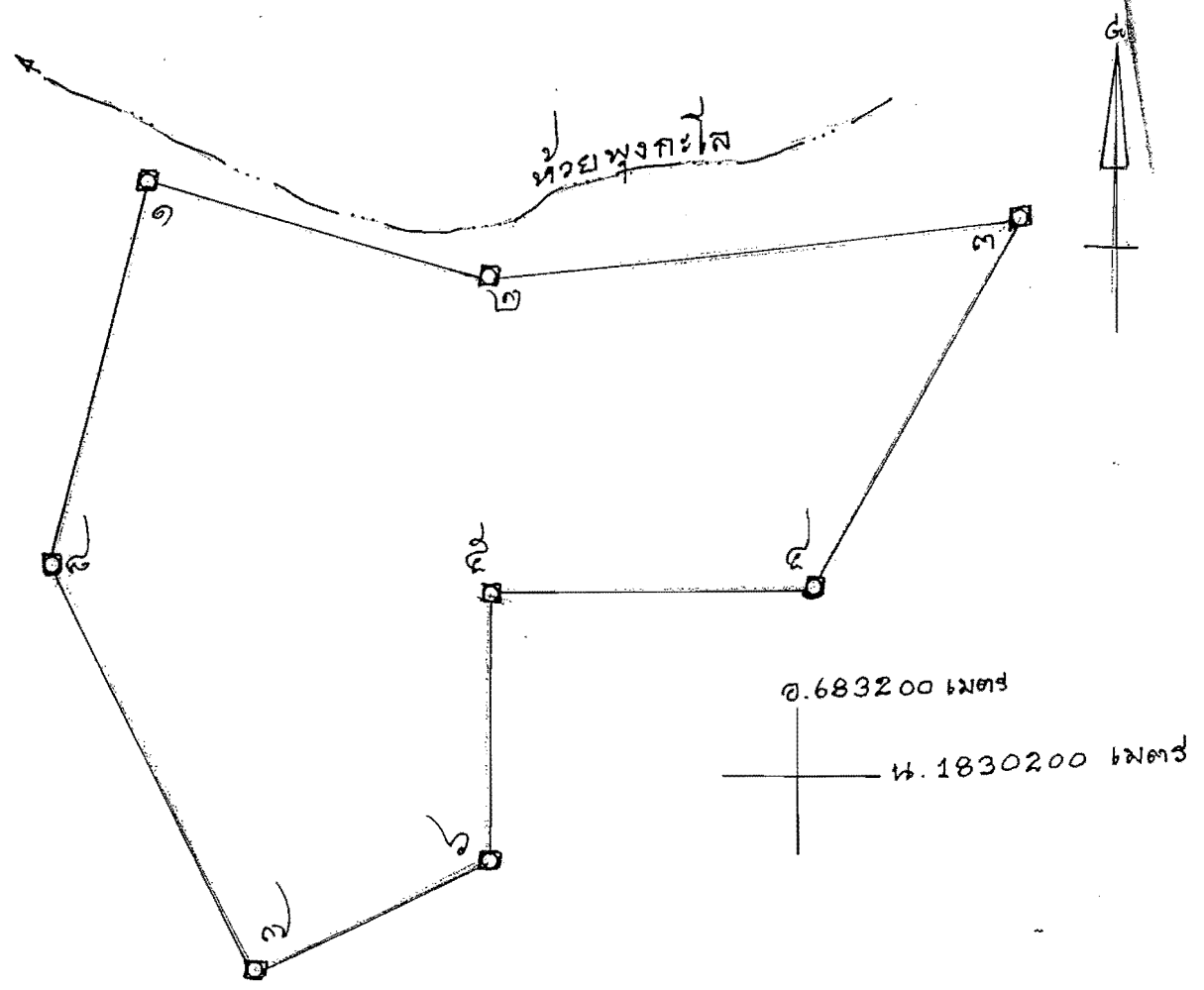
จุฬามณีวาทกรรมระบอบอุตสาหกรรม

ประมวญตราปีระชนกิตติแกวณ

แผนที่แนบท้ายประทานบัตรที่ ๓๐๓/๒๐ / ๑๕๑๕๙

คำขอที่ ๓๕/๒๕๓๘

ระวางที่ ๑๘๓๒ เหลือ ๖๘๕



เนื้อที่ ๑๑๑ ไร่ งาน ๓๙ ตารางวา

มาตราส่วน ๑: ๕๐๐๐								
จากมุมหมายเลข ๑	ถึงมุมหมายเลข ๒	ทิศ ๑๐๕	องศา ๒๖	ลิบดา ๑๑๙	๕๕๕	วา		
จากมุมหมายเลข ๒	ถึงมุมหมายเลข ๓	ทิศ ๙๒	องศา ๕๕	ลิบดา ๑๗๙	๑๕๑	วา		
จากมุมหมายเลข ๓	ถึงมุมหมายเลข ๔	ทิศ ๒๐๙	องศา ๒๑	ลิบดา ๑๕๕	๑๐๐	วา		
จากมุมหมายเลข ๔	ถึงมุมหมายเลข ๕	ทิศ ๒๗๐	องศา	ลิบดา ๑๐๕	๑๐๐	วา		
จากมุมหมายเลข ๕	ถึงมุมหมายเลข ๖	ทิศ ๑๘๐	องศา	ลิบดา ๙๙	๕๕๗	วา		

เอกสารแนบ 3

ผลการพิจารณารายงานการประเมินผลกระทบสิ่งแวดล้อม
และเงื่อนไขมาตรการด้านสิ่งแวดล้อมต่ออายุประทานบัตร
ครั้งที่ 1

ที่ อก 0506/

2829

กรมอุตสาหกรรมพื้นฐานและการเหมืองแร่
ถนนพระรามที่ 6 กทม. 10400

มิถุนายน 2550

เรื่อง ผลการพิจารณารายงานการศึกษาผลกระทบสิ่งแวดล้อมและมาตรการป้องกันแก้ไขสำหรับคำขอต่ออายุ
ประทานบัตรที่ 1/2549 ของ ห้างหุ้นส่วนจำกัด ดาวสุกกิจ

เรียน เลขาธิการสำนักงานนโยบายและแผนทรัพยากรธรรมชาติและสิ่งแวดล้อม

อ้างถึง การประชุมคณะกรรมการตามพระราชบัญญัติแร่ ครั้งที่ 2/2541 วันที่ 25 กุมภาพันธ์ 2541

- สิ่งที่ส่งมาด้วย
1. รายงานการศึกษาผลกระทบสิ่งแวดล้อมและมาตรการป้องกันแก้ไขสำหรับคำขอต่ออายุ
ประทานบัตรที่ 1/2549 (ประทานบัตรที่ 30720/15159)
 2. มาตรการป้องกันและแก้ไขผลกระทบสิ่งแวดล้อมสำหรับคำขอต่ออายุประทานบัตร
ที่ 1/2549 (ประทานบัตรที่ 30720/15159)

ตามหนังสือที่อ้างถึง คณะกรรมการตามพระราชบัญญัติแร่ ได้มีมติให้การพิจารณารายงาน
การวิเคราะห์ผลกระทบสิ่งแวดล้อม กรณีการขอต่ออายุประทานบัตรเป็นอำนาจหน้าที่ของกรมอุตสาหกรรม-
พื้นฐานและการเหมืองแร่ กรณีที่สำนักงานนโยบายและแผนทรัพยากรธรรมชาติและสิ่งแวดล้อมเคยพิจารณา
ให้ความเห็นชอบในรายงานการวิเคราะห์ผลกระทบสิ่งแวดล้อมแล้ว ให้ส่งรายงานการวิเคราะห์ผลกระทบ
สิ่งแวดล้อมสำหรับการขอต่ออายุประทานบัตรที่กรมอุตสาหกรรมพื้นฐานและการเหมืองแร่ให้ความเห็นชอบ
แล้วให้สำนักงานนโยบายและแผนทรัพยากรธรรมชาติและสิ่งแวดล้อมทราบ ความละเอียดแจ้งแล้ว นั้น

กรมอุตสาหกรรมพื้นฐานและการเหมืองแร่ ได้พิจารณาให้ความเห็นชอบกับรายงานการศึกษา
ผลกระทบสิ่งแวดล้อมและมาตรการป้องกันและแก้ไขสำหรับคำขอต่ออายุประทานบัตรที่ 1/2549 (ประทานบัตร
ที่ 30720/15159) โครงการเหมืองแร่หินอุตสาหกรรมชนิดหินปูน เพื่ออุตสาหกรรมก่อสร้าง ของ ห้างหุ้นส่วน
จำกัด ดาวสุกกิจ ที่ตำบลบ้านมุง อำเภอเนินมะปราง จังหวัดพิษณุโลก โดยกำหนดมาตรการป้องกันและแก้ไข
ผลกระทบสิ่งแวดล้อมให้ผู้ถือประทานบัตรถือปฏิบัติอย่างเคร่งครัด ดังสิ่งที่ส่งมาด้วย 1 และ 2

จึงเรียนมาเพื่อโปรดทราบ

ขอแสดงความนับถือ

สำนักบริหารสิ่งแวดล้อม

อธิบดีกรมอุตสาหกรรมพื้นฐานและการเหมืองแร่

มาตรการป้องกันและแก้ไขผลกระทบสิ่งแวดล้อม
คำขอต่ออายุประทานบัตรที่ 1/2549 (ประทานบัตรที่ 30720/15159)
ชนิดแร่หินอุตสาหกรรมชนิดหินปูน เพื่ออุตสาหกรรมก่อสร้าง
ที่ตำบลบ้านนุง อำเภอเนินมะปราง จังหวัดพิษณุโลก
ของ ห้างหุ้นส่วนจำกัด ดาวสุกกิจ

1. ให้เว้นการทำเหมืองเป็นระยะทาง 50 เมตร จากคลองขุนพุงกะไล และรักษาสภาพเดิมของพืชพรรณตามธรรมชาติและปลูกต้นไม้ท้องถิ่นเสริมให้หนาแน่นในพื้นที่ที่ไม่ใช้ทำเหมืองและกิจกรรมเกี่ยวเนื่องกับการทำเหมือง โดยเฉพาะด้านทิศตะวันตกของแปลงประทานบัตร
2. ทำเหมืองเฉพาะพื้นที่ที่มีหินตามขอบเขตที่เสนอในแผนผังโครงการทำเหมืองเนื้อที่ประมาณ 43 ไร่ โดยเปิดหน้าเหมืองแบบขั้นบันได โดยมีความสูงไม่เกิน 10 เมตร ความกว้างไม่น้อยกว่า 10 เมตร ความเอียงของหน้าขั้นบันไดประมาณ 15 องศา และรักษาความลาดชันสุดท้ายไม่เกิน 45 องศา
3. เตรียมพื้นที่เก็บกองเปลือกดินและเศษหินประมาณ 18 ไร่ โดยเก็บกองสูงไม่เกิน 6 เมตร โดยแบ่งออกเป็น 2 ชั้น ชั้นละไม่เกิน 3 เมตร และความลาดเอียงของแต่ละชั้นไม่เกิน 30 องศา ทั้งนี้ให้ทำการปรับเกลี่ยกองดินให้อยู่ในสภาพที่เรียบร้อยและปลอดภัยจากการชะล้างพังทลายและปลูกพืชคลุมดินและต้นไม้โตเร็วก่อนถึงฤดูฝนของทุกปี
4. ให้จัดทำคันทำนบดินบดอัดแน่นและคูระบายน้ำโดยรอบที่กองเก็บเปลือกดินตามแบบที่เสนอในแผนผังโครงการทำเหมือง เพื่อชักนำน้ำไหลบ่ากองเปลือกดิน ลงสู่บ่อตกตะกอนที่มีขนาดเพียงพอที่จะรองรับน้ำชะล้างหน้าดินจากกองเปลือกดินให้ตกตะกอนเป็นน้ำใสก่อนปล่อยออกนอกพื้นที่ประทานบัตรได้
5. ให้สร้างร่องเบี่ยงเบนทางน้ำขนาดความกว้าง 1 เมตร ลึก 1 เมตร ตามแนวเขตพื้นที่ระหว่างหมวดหลักฐานที่ 3 และ 4 เพื่อเบี่ยงเบนน้ำไหลบ่าผิวดินจากภายนอกมิให้ไหลเข้าสู่พื้นที่โครงการ เพื่อลดการชะล้างพังทลายของดินในพื้นที่ทำเหมือง และให้มีบ่อรวมน้ำได้หน้าเหมือง เพื่อดักตะกอนดินจากน้ำไหลบ่าหน้าเหมืองโดยไม่สูบน้ำออกวันแต่จะตกตะกอนเป็นน้ำใสแล้วเท่านั้น
6. ให้ใช้ปริมาณวัตถุระเบิดไม่เกิน 260 กิโลกรัม/จังหวัด่วง ระเบิดไม่เกินวันละ 1 ครั้ง ในช่วงเวลา 16.00-17.00 น. ก่อนและหลังระเบิดจะต้องมีสัญญาณที่สามารถเห็นและได้ยินชัดเจนในรัศมี 500 เมตร
7. บรรทุกแร่ไม่เกินน้ำหนักบรรทุกที่ทางราชการกำหนดและควบคุมรถบรรทุกไว้ในช่วงบริเวณชุมชนบ้านนุง ให้ใช้ความเร็วไม่เกิน 25 กิโลเมตร/ชั่วโมง พร้อมทั้งคอยตรวจสอบและร่วมกับท้องถิ่นบำรุงรักษาซ่อมแซมถนนสาธารณะที่ใช้ขนส่งแร่ออกสู่ทางหลวงจังหวัดหมายเลข 1115

8. โรงไม่หินของโครงการจะต้องมีการบำรุงรักษาระบบป้องกันและกำจัดฝุ่นให้มีประสิทธิภาพคืออยู่ตลอดเวลาและปฏิบัติตามมาตรการด้านสิ่งแวดล้อมของโรงไม่หิน ตามประกาศกรมอุตสาหกรรมพื้นฐานและการเหมืองแร่ เรื่องให้โรงไม่บดหรือย่อยหินมีระบบป้องกันผลกระทบสิ่งแวดล้อม ลงวันที่ 12 มกราคม 2548 โดยเคร่งครัด

9. ให้มีแนวกันชน (Buffer Zone) โดยรอบโรงไม่หิน ได้แก่ แนวกันชนด้านทิศตะวันตก ระยะ 50 เมตร ด้านทิศเหนือและทิศตะวันออก 10 เมตร และด้านทิศใต้ ซึ่งอยู่ติดกับทางน้ำสาธารณะ จะเว้นระยะ 50 เมตร และภายในเขตพื้นที่กันชนจะดำเนินการปลูกไม้ยืนต้นโตเร็ว เช่น ยูคาลิปตัส ระยะห่างระหว่างต้นและแถวประมาณ 2x2 เมตร จำนวนไม่น้อยกว่า 3 แถว

10. ให้ทำการติดตามตรวจสอบทั้งเสียง แรงสั่นสะเทือน และคุณภาพอากาศ โดยทำการตรวจวัดปีละ 2 ครั้ง ในช่วงเดือนมีนาคม-เมษายน และเดือนพฤศจิกายน-ธันวาคม จำนวน 4 สถานี ดังต่อไปนี้

- 1) บริเวณโรงเรียนบ้านใหม่สามัคคี ชุมชนบ้านใหม่สามัคคีที่อยู่ใกล้ทางด้านทิศใต้ของพื้นที่โครงการ ระยะทางประมาณ 2 กิโลเมตร
- 2) บริเวณโรงเรียนบ้านมุงในชุมชนบ้านมุง ทางด้านทิศตะวันตกเฉียงเหนือของพื้นที่โครงการ ระยะทางประมาณ 2 กิโลเมตร
- 3) บริเวณโรงไม่หินภายในแนวเขตพื้นที่กันชนที่อยู่ติดกับพื้นที่ข้างเคียงทางด้านทิศตะวันตก
- 4) บริเวณบ้านเรือนของราษฎรกลุ่มบ้านหนองขาหย่างทางด้านทิศตะวันตกเฉียงใต้ ระยะทางประมาณ 500 เมตร

11. ติดตามตรวจสอบระดับน้ำและคุณภาพน้ำแหล่งน้ำใต้ดินทั้งบ่อน้ำตื้น และบ่อน้ำบาดาล ของราษฎรในชุมชนบ้านมุง และบ้านใหม่สามัคคี และบ่อน้ำบาดาลภายในบริเวณโรงไม่หินของโครงการ โดยจะต้องทำการติดตามตรวจสอบคุณภาพน้ำทุก ๆ 4 เดือน ตลอดระยะเวลาดำเนินโครงการ โดยพารามิเตอร์ที่ตรวจวิเคราะห์ ได้แก่ ค่าความเป็นกรด-ด่าง ความขุ่น ตะกอนแขวนลอย ตะกอนละลาย ความกระด้าง ปริมาณเหล็ก และปริมาณซัลเฟต ทั้งนี้ หากพบว่า การดำเนินโครงการส่งผลกระทบต่อแหล่งน้ำใต้ดิน และการใช้ประโยชน์จากแหล่งน้ำของราษฎรบริเวณใกล้เคียงทางโครงการจะต้องชดเชยให้กับราษฎร ด้วยการจัดสร้างแหล่งน้ำหรือแหล่งน้ำใช้ที่ถาวรให้กับราษฎรได้น้ำดังกล่าวอย่างเพียงพอ

12. ให้ทำการฟื้นฟูสภาพพื้นที่ที่ใช้ทำเหมืองควบคู่ไปกับการทำเหมือง โดยบริเวณชั้นบันไดหน้าเหมืองที่ทำถึงขอบเขตการทำเหมืองแล้ว ซึ่งยังอยู่สูงกว่าระดับพื้นราบ ให้ทำการปรับลดความลาดชันหน้าเหมืองให้อยู่ในสภาพแข็งแรงและปลอดภัย และขุดหลุมหรือร่องบนชั้นบันไดแล้ว

นำเปลือกดินใส่พร้อมทั้งปลูกพืชคลุมดินและไม่ไถเร็วไปพร้อมกับการทำเหมือง ดังแนวทางในเอกสารแนบสำหรับบริเวณอื่น ๆ ที่ไม่ใช่ในการทำเหมืองแร่และกิจกรรมเกี่ยวเนื่องแล้ว ให้ปรับสภาพพื้นที่ให้มีความปลอดภัยแล้วนำเปลือกดินมาปิดทับ และทำการฟื้นฟูโดยการปลูกไม้ยืนต้นและพืชคลุมดินอย่างต่อเนื่องทุกปี ส่วนบริเวณที่เป็นบ่อเหมืองให้ปรับสภาพพื้นที่ให้มีความปลอดภัยในการพัฒนาเป็นแหล่งเก็บน้ำต่อไป ทั้งนี้ ให้รายงานผลการดำเนินการฟื้นฟูพื้นที่เหมืองให้กรมอุตสาหกรรมพื้นฐานและการเหมืองแร่ทราบทุก 1 ปี

13. ให้รื้อถอนโยกย้ายสิ่งปลูกสร้างอาคารโรงเรียน ตลอดจนวัสดุอุปกรณ์ที่ใช้ในการทำเหมืองออกจากพื้นที่ประทานบัตรให้แล้วเสร็จก่อนสิ้นอายุประทานบัตร ไม่น้อยกว่า 1 เดือน

14. หากได้รับร้องเรียนจากราษฎรในบริเวณใกล้เคียงว่าได้รับความเดือดร้อนรำคาญจากการดำเนินโครงการ หรือสาธารณสุขสมบัติได้รับความเสียหายจากกิจกรรมการทำเหมือง และทางราชการได้ตรวจพบว่าไม่ปฏิบัติตามมาตรการที่ได้กำหนดไว้ ผู้ถือประทานบัตรจะต้องยินยอมยุติการทำเหมืองตามคำสั่งของทางราชการ แล้วแก้ไขเหตุแห่งความเดือดร้อนให้เสร็จสิ้นก่อนที่จะดำเนินการต่อไป

15. หากผู้ถือประทานบัตรมีความประสงค์ที่จะเปลี่ยนแปลงวิธีการทำเหมืองหรือเปลี่ยนแปลงเพิ่มเติมชนิดแร่หรือการดำเนินงานที่แตกต่างจากที่เสนอไว้ในรายงานฯ จะต้องเสนอรายละเอียดเกี่ยวกับวิธีการทำเหมืองและการดำเนินงานที่ขอเปลี่ยนแปลงดังกล่าว พร้อมทั้งข้อมูลและมาตรการป้องกันแก้ไขผลกระทบสิ่งแวดล้อมที่สอดคล้องกับการเปลี่ยนแปลง ให้กรมอุตสาหกรรมพื้นฐานและการเหมืองแร่ พิจารณาให้ความเห็นชอบและให้แจ้งผลการพิจารณาให้สำนักงานนโยบายและแผนทรัพยากรธรรมชาติและสิ่งแวดล้อมทราบด้วย

16. ในระหว่างการทำเหมืองหากพบวัตถุโบราณ หรือร่องรอยโบราณคดี ไม่ว่าจะเป็นภาพเขียนสีหรืออื่น ๆ ที่มีความสำคัญทางประวัติศาสตร์ จะต้องรายงานและขอความร่วมมือกรมศิลปากรหรือสำนักงานศิลปากรในท้องที่เข้าไปดำเนินการตรวจสอบพื้นที่ ทั้งนี้ในระหว่างการทำเหมืองจะต้องหยุดการทำเหมืองชั่วคราวและหากพิสูจน์แล้วว่าเป็นแหล่งโบราณคดี ผู้ถือประทานบัตรจะต้องปฏิบัติตามเงื่อนไขของหน่วยงานที่เกี่ยวข้องโดยไม่มีข้อเรียกร้องใด ๆ

สำนักบริหารสิ่งแวดล้อม

กรมอุตสาหกรรมพื้นฐานและการเหมืองแร่

มิถุนายน 2550

เอกสารแนบ 4

บันทึกต่ออายุประทานบัตร ครั้งที่ 1

บันทึกการต่ออายุประทานบัตร

ครั้งที่ 1 ประทานบัตรนี้ รัฐมนตรีอนุญาตให้ต่ออายุออกไปอีก.....ปี
 วันที่ ๑๖ เดือน สิงหาคม พ.ศ. ๒๕๕๑ ถึงวันที่ ๑๖ เดือน สิงหาคม
 พ.ศ. ๒๕๖๑ รวมเป็น ๑๐ ปี

อธิบดีกรมอุตสาหกรรมพื้นฐานและการเหมืองแร่

ผู้บันทึกการต่ออายุ

ครั้งที่ 2 ประทานบัตรนี้ รัฐมนตรีอนุญาตให้ต่ออายุออกไปอีก.....ปี
 ตั้งแต่วันที่.....เดือน.....พ.ศ.....ถึงวันที่.....เดือน.....
 พ.ศ.....รวมเป็น.....ปี

อธิบดีกรมทรัพยากรธรณี

ผู้บันทึกการต่ออายุ

ครั้งที่ 3 ประทานบัตรนี้ รัฐมนตรีอนุญาตให้ต่ออายุออกไปอีก.....ปี
 ตั้งแต่วันที่.....เดือน.....พ.ศ.....ถึงวันที่.....เดือน.....
 พ.ศ.....รวมเป็น.....ปี

อธิบดีกรมทรัพยากรธรณี

ผู้บันทึกการต่ออายุ

ครั้งที่ 4 ประทานบัตรนี้ รัฐมนตรีอนุญาตให้ต่ออายุออกไปอีก.....ปี
 ตั้งแต่วันที่.....เดือน.....พ.ศ.....ถึงวันที่.....เดือน.....
 พ.ศ.....รวมเป็น.....ปี

อธิบดีกรมทรัพยากรธรณี

ผู้บันทึกการต่ออายุ

เอกสารแนบ 5

ผลการพิจารณารายงานการประเมินผลกระทบสิ่งแวดล้อม
และเงื่อนไขมาตรการด้านสิ่งแวดล้อมต่ออายุประทานบัตร
ครั้งที่ 2

สำนักงานอุตสาหกรรมจังหวัดพิษณุโลก
รับที่.....
วันที่..... ๒๕ ส.ค. ๒๕๖๐
เวลา..... ๑๑.๑๗



10101
20 ส.ค. 2560
13 00

ที่ อก ๐๕๐๘/๕๗๗๐

กรมอุตสาหกรรมพื้นฐานและการเหมืองแร่
ถนนพระรามที่ ๖ กทม. ๑๐๕๐๐

๒๒ สิงหาคม ๒๕๖๐

เรื่อง ผลการพิจารณารายงานการศึกษาผลกระทบสิ่งแวดล้อมและมาตรการป้องกันแก้ไข สำหรับคำขอต่ออายุ
ประทานบัตรที่ ๑/๒๕๖๐ ของห้างหุ้นส่วนจำกัด ดาวศุภกิจ

เรียน ผู้ว่าราชการจังหวัดพิษณุโลก

สิ่งที่ส่งมาด้วย ๑. สำเนาหนังสือห้างหุ้นส่วนจำกัด ดาวศุภกิจ ลงวันที่ ๙ สิงหาคม ๒๕๖๐ จำนวน ๑ ฉบับ
๒. มาตรการป้องกันและแก้ไขผลกระทบสิ่งแวดล้อม สำหรับคำขอต่ออายุประทานบัตรที่
๑/๒๕๖๐ (ประทานบัตรที่ ๓๐๗๒๐/๑๕๑๕๙) ของห้างหุ้นส่วนจำกัด ดาวศุภกิจ
จำนวน ๑ ฉบับ

ด้วยกรมอุตสาหกรรมพื้นฐานและการเหมืองแร่ ได้รับรายงานการศึกษาผลกระทบสิ่งแวดล้อม
และมาตรการป้องกันและแก้ไข ประกอบการขอต่ออายุประทานบัตรที่ ๑/๒๕๖๐ (ประทานบัตรที่
๓๐๗๒๐/๑๕๑๕๙) โครงการเหมืองแร่หินอุตสาหกรรมชนิดหินปูน (เพื่ออุตสาหกรรมก่อสร้าง) ของห้างหุ้นส่วนจำกัด
ดาวศุภกิจ ตั้งอยู่ที่ตำบลบ้านม่วง อำเภอเนินมะปราง จังหวัดพิษณุโลก รายละเอียดตามสิ่งที่ส่งมาด้วย ๑

กรมอุตสาหกรรมพื้นฐานและการเหมืองแร่ ได้พิจารณารายงานฯ ดังกล่าวแล้ว มีความเห็นว่า
มาตรการป้องกันและแก้ไขผลกระทบสิ่งแวดล้อมสำหรับคำขอต่ออายุประทานบัตรดังกล่าว สามารถป้องกัน
และแก้ไขผลกระทบสิ่งแวดล้อมที่เกิดจากการทำเหมืองให้อยู่ในระดับที่ปลอดภัยและยอมรับได้ จึงให้ความ
เห็นชอบกับรายงานการศึกษาผลกระทบสิ่งแวดล้อมและมาตรการป้องกันแก้ไขตามที่เสนอ โดยให้ผู้ถือ
ประทานบัตรปฏิบัติตามมาตรการป้องกันและแก้ไขผลกระทบสิ่งแวดล้อมที่กำหนดไว้ในกาให้ความเห็นชอบ
รายงานการวิเคราะห์ผลกระทบสิ่งแวดล้อม ตามหนังสือสำนักงานนโยบายและแผนสิ่งแวดล้อม (ปัจจุบัน
สำนักงานนโยบายและแผนทรัพยากรธรรมชาติและสิ่งแวดล้อม) ที่ ว ๐๘๐๔/๑๔๒๗๖ ลงวันที่ ๑๗ ตุลาคม ๒๕๕๐
และมาตรการฯ ที่กำหนดให้สอดคล้องกับแผนการทำเหมือง และสภาพแวดล้อมของพื้นที่ในการต่ออายุ
ประทานบัตร รายละเอียดตามสิ่งที่ส่งมาด้วย ๒ ทั้งนี้ ให้ยกเลิกมาตรการป้องกันและแก้ไขผลกระทบสิ่งแวดล้อม
คำขอต่ออายุประทานบัตรที่ ๑/๒๕๕๙ (ประทานบัตรที่ ๓๐๗๒๐/๑๕๑๕๙)

จึงเรียนมาเพื่อโปรดทราบและพิจารณามอบหมายให้อุตสาหกรรมจังหวัดพิษณุโลกดำเนินการ
ต่อไปด้วย พร้อมทั้งให้แจ้งมาตรการป้องกันและแก้ไขผลกระทบสิ่งแวดล้อมที่กำหนดไว้ในการต่ออายุประทานบัตร
ให้ผู้ถือประทานบัตรทราบด้วย จะขอบคุณยิ่ง

ขอแสดงความนับถือ

สำเนาถูกต้อง

เจ้าพนักงานธุรการชำนาญงาน

อธิบดีกรมอุตสาหกรรมพื้นฐานและการเหมืองแร่

สำนักบริหารสิ่งแวดล้อม

โทร. ๐ ๒๒๐๒ ๓๗๕๘

โทรสาร ๐ ๒๒๔๔ ๘๗๖๒

ร.พ. ๑๖ ส.พ. ๑๖.๐๓
เพื่อดำรงตำแหน่ง
รองอธิบดีกรมอุตสาหกรรมพื้นฐานและการเหมืองแร่

อุตสาหกรรมจังหวัดพิษณุโลก

มาตรการป้องกันและแก้ไขผลกระทบสิ่งแวดล้อม
สำหรับคำขอต่ออายุประทานบัตรที่ ๑/๒๕๖๐ (ประทานบัตรที่ ๓๐๗๒๐/๑๕๑๕๙)
โครงการเหมืองแร่หินอุตสาหกรรมชนิดหินปูน (เพื่ออุตสาหกรรมก่อสร้าง)
ของห้างหุ้นส่วนจำกัด ดาวศุภกิจ
ที่ ตำบลบ้านม่วง อำเภอเนินมะปราง จังหวัดพิษณุโลก

๑. ให้เว้นพื้นที่ไม่ทำเหมืองห่างจากแนวเขตประทานบัตร เป็นระยะอย่างน้อย ๑๐ เมตร รวมทั้งให้เว้นแนวกันเขตไม่ทำเหมืองห่างจากคลองขุนพุงกะโล่บริเวณด้านทิศเหนือ เป็นระยะ ๕๐ เมตร พร้อมทั้งดูแลรักษาพันธุ์ไม้ท้องถิ่นที่มีอยู่เดิมให้มีความเจริญเติบโตที่ดี

๒. กำหนดการเปิดหน้าเหมืองให้มีทิศทางและลำดับขั้นตอน ตลอดจนขอบเขตพื้นที่ทำเหมืองตามแผนผังโครงการทำเหมืองโดยเคร่งครัด โดยให้เปิดหน้าเหมืองบนยอดเขาลงมาในลักษณะแบบขั้นบันได มีความสูงของขั้นบันไดไม่เกิน ๑๐ เมตร ความกว้างของขั้นบันไดไม่น้อยกว่า ๑๐ เมตร และควบคุมความลาดชันของหน้าเหมืองโดยรวมไม่เกิน ๔๕ องศา

๓. ให้ใช้เครื่องเจาะระเบิดแบบดินตะขำที่มีเครื่องดูดฝุ่นติดตั้งที่บริเวณหัวเจาะหรือใช้น้ำหล่อลื่นเจาะระเบิด เพื่อป้องกันการฟุ้งกระจายของฝุ่นละอองที่เกิดจากการเจาะระเบิด

๔. ให้มีพื้นที่กองเก็บกองเปลือกดินและเศษหิน เนื้อที่ประมาณ ๑๘ ไร่ บริเวณอักษร ป อยู่ทางด้านทิศใต้ของโครงการ ตามที่ระบุในแผนผังโครงการทำเหมือง โดยการเก็บกองเป็นชั้น ๆ แต่ละชั้นสูงไม่เกิน ๓ เมตร รวมสูงไม่เกิน ๖ เมตร ความลาดชันรวมไม่เกิน ๓๐ องศา พร้อมทั้งจัดให้มีร่องระบายน้ำเพื่อรองรับปริมาณน้ำฝนชะล้างให้ไหลลงสู่บ่อดักตะกอน

๕. ให้สร้างคันทำนบดินอัดแน่นและระบายน้ำโดยรอบที่เก็บกองเปลือกดิน ขนาดฐานกว้าง ๓ เมตร ความสูง ๑ เมตร และสันบนกว้าง ๑ เมตร ร่วมกับร่องระบายน้ำ ขนาดความกว้าง ๑.๕ เมตร หักร่องกว้าง ๑.๐ เมตร ความลึก ๑ เมตร พร้อมทั้งปลูกหญ้าหรือพืชตระกูลถั่วคลุมดิน และต้นไม้ท้องถิ่นหรือไม้เร็วบริเวณคันทำนบดิน เพื่อป้องกันการชะล้างตะกอนมูลดินออกนอกพื้นที่โครงการ

๖. ให้สร้างร่องเบี่ยงเบนทางน้ำขนาดความกว้าง ๑ เมตร ลึก ๑ เมตร ตามแนวเขตพื้นที่บริเวณพื้นที่ ๓ และ ๔ เพื่อเบี่ยงเบนน้ำไหลบ่าผิวดินจากภายนอกมิให้ไหลเข้าสู่พื้นที่โครงการ เพื่อลดการชะล้างพังทลายของดินในพื้นที่ทำเหมือง

๗. ให้มีบ่อดักตะกอน จำนวน ๒ บ่อ บริเวณอักษร บ๑ บ๒ ตามที่ระบุในแผนผังโครงการทำเหมือง เพื่อรองรับน้ำขุ่นข้นและตะกอนดินที่ชะล้างบริเวณพื้นที่หน้าเหมือง และที่ทิ้งดิน พร้อมทั้งให้ชุดลอกตะกอนดินที่สะสมตัวจากบ่อดักตะกอนและร่องระบายน้ำอย่างน้อยปีละ ๑ ครั้ง เพื่อรักษาความลึกของบ่อและร่องระบายน้ำ

๘. วัตถุระเบิดใช้เป็นแบบแอมโมเนียไนเตรทผสมกับน้ำมันดีเซล (ANFO) ในอัตราส่วน ๙๔:๖ ปริมาณวัตถุระเบิดสูงสุดไม่เกิน ๒๘ กิโลกรัมต่อจังหวะถ่วง และใช้เก็บแบบหน่วงเวลา โดยระเบิดระหว่างเวลา ๑๖.๐๐-๑๗.๐๐ น. วันละ ๑ ครั้ง ให้มีสัญญาณเตือนภัยก่อนการระเบิดให้ได้ยินและมองเห็นชัดเจนในระยะ ๕๐๐ เมตร ทุกครั้ง และติดป้ายเตือนเวลาทำการระเบิดและเขตการใช้วัตถุระเบิดที่ปากทางเข้าเหมือง ทั้งนี้ให้หลีกเลี่ยงการระเบิดย่อยหินที่มีขนาดใหญ่ ให้ใช้เครื่องเจาะกระแทกหรือเครื่องกระแทกหินทุบย่อยหินแทน

๙. การขนส่งแร่จะต้องใช้ความเร็วและน้ำหนักของรถบรรทุกให้เป็นไปตามที่ทางราชการกำหนด และควบคุมความเร็วไม่เกิน ๒๕ กิโลเมตรต่อชั่วโมง ในช่วงที่เป็นถนนลูกรังและที่ผ่านชุมชน พร้อมทั้งให้ปิดคลุมกระบะบรรทุกให้มิดชิดก่อนออกนอกพื้นที่โครงการ พร้อมทั้งตรวจสอบและร่วมกับท้องถิ่นบำรุงรักษาซ่อมแซมถนนสาธารณะที่ใช้ขนส่งแร่ออกสู่ทางหลวงหมายเลข ๑๑๑๕

๑๐. ให้น้ำจากบ่อดักตะกอนหรือแหล่งน้ำอื่นฉีดพรมน้ำบนเส้นทางขนส่งในบริเวณพื้นที่โครงการ ตลอดจนเส้นทางขนส่งจากพื้นที่โครงการสู่พื้นที่ภายนอก เพื่อลดการฟุ้งกระจายของฝุ่น

๑๑. ให้ดำเนินการปรับปรุงโรงโม่หินเป็นระบบปิด และจัดให้มีระบบป้องกันผลกระทบสิ่งแวดล้อมให้ครบถ้วนตามข้อกำหนดประกาศกรมอุตสาหกรรมพื้นฐานและการเหมืองแร่ เรื่อง ให้โรงโม่บดหรือย่อยหินมีระบบป้องกันผลกระทบสิ่งแวดล้อม ลงวันที่ ๑๒ มกราคม ๒๕๔๘ พร้อมทั้งให้บำรุงรักษาและใช้ระบบในขณะที่ทำการผลิตแร่ ดัก และขนหินอย่างสม่ำเสมอ โดยเฉพาะระบบป้องกันและลดการฟุ้งกระจายของฝุ่นละออง

๑๒. ให้มีแนวกันชน (Buffer Zone) โดยรอบโรงโม่หิน ได้แก่ ด้านทิศตะวันตกระยะ ๕๐ เมตร ด้านทิศเหนือและทิศตะวันออกระยะ ๑๐ เมตร และด้านทิศใต้ซึ่งอยู่ติดกับทางน้ำสาธารณะ (คลองขุนพุงกะโล้) ระยะ ๕๐ เมตร และให้ปลูกต้นไม้ยืนต้นโตเร็ว หรือไม้ท้องถิ่น

๑๓. จัดหาและกำชับให้พนักงานสวมใส่อุปกรณ์ป้องกันอันตรายส่วนบุคคล เช่น หมวกนิรภัย รองเท้ากันภัย ถุงมือนิรภัย หน้ากากกันฝุ่น เครื่องป้องกันตา ป้องกันหู ฯลฯ ตามความเหมาะสมของลักษณะงานอย่างสม่ำเสมอ และจัดให้มีการตรวจสอบสุขภาพของพนักงาน อย่างน้อยปีละ ๑ ครั้ง โดยการตรวจสอบสมรรถภาพร่างกายโดยทั่วไป ได้แก่ ความสามารถในการได้ยิน ระบบทางเดินหายใจ ระบบประสาทในการรับรู้ และการเอ็กซเรย์ปอด พร้อมทั้งรายงานสรุปผลให้กรมอุตสาหกรรมพื้นฐานและการเหมืองแร่ สำนักงานนโยบายและแผนทรัพยากรธรรมชาติและสิ่งแวดล้อม และหน่วยงานที่เกี่ยวข้องทราบ

๑๔. ให้ผู้ถือประทานบัตรดำเนินการ ดังนี้

๑๔.๑ จัดตั้งกองทุนฟื้นฟูพื้นที่เหมืองแร่ โดยประเมินค่าใช้จ่าย ประมาณ ๓๔,๐๐๐ บาท ต่อไร่ของพื้นที่ที่ต้องฟื้นฟูในแต่ละปีหรือแต่ละช่วงเวลา เพื่อใช้จ่ายสำหรับดำเนินการฟื้นฟูพื้นที่ที่ผ่านการทำเหมืองแร่แล้วและพื้นที่เกี่ยวข้อง

๑๔.๒ จัดตั้งกองทุนเฝ้าระวังสุขภาพ กำหนดจากอัตราการผลิตแต่ละปีในอัตรา ๐.๕๐ บาทต่อเมตรกตัน แต่ต้องไม่น้อยกว่าปีละ ๒๐๐,๐๐๐ บาท (สองแสนบาทถ้วน) เพื่อเป็นงบประมาณในการเฝ้าระวังหรือตรวจสอบสุขภาพสำหรับประชาชนรอบพื้นที่เหมืองแร่

๑๔.๓ จัดตั้งกองทุนพัฒนาหมู่บ้านรอบพื้นที่เหมืองแร่ กำหนดจากอัตราการผลิตแต่ละปีในอัตรา ๑ บาทต่อเมตรกตัน แต่ต้องไม่น้อยกว่าปีละ ๕๐๐,๐๐๐ บาท (ห้าแสนบาทถ้วน) เพื่อเป็นงบประมาณในการดำเนินกิจกรรมด้านมวลชนสัมพันธ์ และพัฒนาคุณภาพชีวิตของประชาชน

ทั้งนี้ ให้มีหลักฐานทางบัญชีให้เจ้าหน้าที่ที่สามารถตรวจสอบได้ และการบริหารจัดการกองทุนดังกล่าวให้มีคณะกรรมการมวลชนสัมพันธ์ ประกอบด้วย ผู้ถือประทานบัตรหรือผู้แทน ผู้แทนภาคประชาชน ผู้แทนส่วนราชการท้องถิ่น และให้เพิ่มเจ้าหน้าที่สาธารณสุข เจ้าหน้าที่พัฒนาชุมชน ผู้แทนสถานศึกษาและวัด เข้าร่วมเป็นกรรมการและที่ปรึกษาด้วย โดยให้จัดสรรงบประมาณและนำเงินเข้ากองทุนในเดือนแรกหลังจากได้รับอนุญาตการต่ออายุประทานบัตร และในปีถัดไปจนถึงสิ้นอายุประทานบัตร เพื่อดำเนินงานของกองทุนดังกล่าว พร้อมทั้งจัดให้มีการประชุมคณะกรรมการฯ เพื่อพิจารณาแผนและผลการดำเนินงานกองทุน อย่างน้อยปีละ ๑ ครั้ง ให้รายงานผลการดำเนินงานของแต่ละกองทุน และรายงานแผนและผลความคืบหน้าสถานะทางการเงินของกองทุนฯ ให้กรมอุตสาหกรรมพื้นฐานและการเหมืองแร่ สำนักงานนโยบายและแผนทรัพยากรธรรมชาติและสิ่งแวดล้อม และหน่วยงานที่เกี่ยวข้องทราบทุกปี ตามแนวทางที่กรมอุตสาหกรรมพื้นฐานและการเหมืองแร่กำหนด

สำนักงานนโยบายและแผนทรัพยากรธรรมชาติและสิ่งแวดล้อม

๑

๑๕. ให้ติดตามตรวจสอบคุณภาพสิ่งแวดล้อม ปีละ ๒ ครั้ง ในช่วงเดือนมีนาคม-เมษายน และเดือนพฤศจิกายน-ธันวาคม โดยมีรายละเอียด ดังนี้

๑๕.๑ ตรวจวัดปริมาณฝุ่นละอองรวมในอากาศ (TSP) ระดับเสียงโดยทั่วไป ๒๔ ชั่วโมง เป็นระยะเวลา ๓ วันต่อเนื่อง และแรงสั่นสะเทือนจากการใช้วัตถุระเบิด จำนวน ๔ สถานี ได้แก่ โรงเรียนบ้านใหม่สามัคคี โรงเรียนบ้านมุง ชุมชนบ้านหนองขาหย่าง (บ้านมุงใต้บริเวณปากทางเข้าโรงโม่หิน) และโรงโม่หินของโครงการ

๑๕.๒ ตรวจวัดคุณภาพน้ำผิวดิน จำนวน ๑ สถานี ได้แก่ คลองขุนพุงกะโล้ และน้ำใต้ดิน จำนวน ๔ สถานี ได้แก่ บ่อน้ำตื้นบ้านมุงใต้ บ่อบาดาลบ้านมุงใต้ บ่อบาดาลบ้านใหม่สามัคคี บ่อบาดาลของโครงการ โดยวิเคราะห์ค่าความเป็นกรด - ด่าง ค่าความขุ่น ค่าความกระด้าง ปริมาณของแข็งละลายน้ำทั้งหมด และปริมาณสารแขวนลอยทั้งหมด ซัลเฟต และเหล็ก (ในน้ำใต้ดิน) เป็นต้น และให้ตรวจสอบระดับน้ำบ่อบาดาล อย่างน้อยปีละ ๑ ครั้ง ทั้งนี้ หากพบว่าผลการดำเนินงานโครงการส่งผลกระทบต่อแหล่งน้ำในชุมชน โครงการจะต้องจัดสร้างแหล่งน้ำให้กับชุมชนได้ใช้ประโยชน์

๑๖. ให้ทำการฟื้นฟูพื้นที่ที่ใช้ทำเหมืองแร่และพื้นที่ที่เกี่ยวข้องควบคู่ไปกับการทำเหมือง ดังนี้

๑๖.๑ ให้อำนาจสภาพพิทักษ์พื้นที่ที่มีอยู่เดิม และปลูกไม้ยืนต้นท้องถิ่นหรือไม่โตเร็วเสริมทดแทนต้นที่ตายลง เช่น ยูคาลิปตัส กระถินณรงค์ กระถินเทพาหรือสนประดิพัทธ์ เป็นต้น ในพื้นที่ที่เว้นไม่ทำเหมืองบนคันทำนบดิน และริมเส้นทางขนส่งในพื้นที่โครงการ พร้อมทั้งดูแลรักษาต้นไม้เหล่านั้นให้มีความเจริญเติบโตที่ดี

๑๖.๒ ขุดหลุมหรือร่องบนชั้นบันไดหน้าเหมืองบนภูเขาที่ทำถึงขอบเขตที่ทำเหมืองแล้ว พร้อมนำเปลือกดินที่กองเก็บไว้มาใส่หลุมหรือร่องดังกล่าว รวมทั้งพื้นชั้นบันไดให้เต็มแล้วปลูกพืชคลุมดิน และไม้ทรงพุ่ม ต้นไม้ท้องถิ่นหรือไม่โตเร็ว ระยะ ๒x๒ เมตร แบบสลับฟันปลา เพื่อลดผลกระทบด้านทัศนียภาพ กิจกรรมเกี่ยวเนื่องกับการทำเหมือง ดังแนวทางดำเนินการในเอกสารแนบ

ทั้งนี้ ให้จัดทำแผนและรายงานผลการดำเนินงานฟื้นฟูพื้นที่เหมืองแร่ให้กรมอุตสาหกรรมพื้นฐานและการเหมืองแร่ สำนักงานนโยบายและแผนทรัพยากรธรรมชาติและสิ่งแวดล้อม และหน่วยงานที่เกี่ยวข้องทราบทุกปี

๑๗. หากผู้ถือประทานบัตรมีความประสงค์จะปรับเปลี่ยนแผนงานการฟื้นฟูสภาพพื้นที่ที่สอดคล้องกับข้อเท็จจริงหรือการปรับปรุงแผนงานให้ดีกว่าเดิม ให้ดำเนินการจัดทำแผนการฟื้นฟูพื้นที่ฉบับใหม่ พร้อมงบประมาณกองทุนที่สอดคล้องกัน ส่งให้กรมอุตสาหกรรมพื้นฐานและการเหมืองแร่เพื่อพิจารณาให้ความเห็นชอบก่อนดำเนินการ

๑๘. ให้รื้อถอนอาคารหรือสิ่งปลูกสร้าง เครื่องจักรอุปกรณ์ที่ใช้ในการทำเหมืองออกจากบริเวณพื้นที่ทำเหมือง แล้วปรับสภาพพื้นที่ที่ผ่านการทำเหมือง และพื้นที่ใช้สอยอื่น ๆ ตามแผนการปรับสภาพพื้นที่ วิธีการดำเนินงาน และการฟื้นฟูสภาพเหมืองที่เสนอไว้ในรายงานการศึกษาผลกระทบสิ่งแวดล้อม สำหรับคำขอต่ออายุประทานบัตร โดยดำเนินการให้แล้วเสร็จก่อนประทานบัตรจะสิ้นอายุไม่น้อยกว่า ๑ เดือน

๑๙. ให้ผู้ถือประทานบัตรส่งรายงานผลการปฏิบัติตามมาตรการป้องกันและแก้ไขผลกระทบต่อสิ่งแวดล้อมและมาตรการติดตามตรวจสอบผลกระทบสิ่งแวดล้อมที่กำหนดไว้ให้กรมอุตสาหกรรมพื้นฐานและการเหมืองแร่ สำนักงานนโยบายและแผนทรัพยากรธรรมชาติและสิ่งแวดล้อม และหน่วยงานที่เกี่ยวข้องทราบและตรวจสอบทุก ๖ เดือน

๒๐. หากได้รับการร้องเรียนจากราษฎรในบริเวณใกล้เคียงว่าได้รับความเดือดร้อนรำคาญจากการดำเนินโครงการ หรือสาธารณสมบัติได้รับความเสียหายจากการทำเหมืองและกิจกรรมที่เกี่ยวข้อง และทางราชการได้ตรวจพบว่า ไม่ปฏิบัติตามมาตรการที่ได้กำหนดไว้ ผู้ถือประทานบัตรจะต้องยุติการทำเหมืองตามคำสั่งของทางราชการ แล้วแก้ไขเหตุแห่งความเดือดร้อนให้เสร็จสิ้นก่อนที่จะดำเนินการต่อไป

๒๑. หากผู้ถือประทานบัตรมีความประสงค์จะเปลี่ยนแปลงรายละเอียดการทำเหมืองหรือเปลี่ยนแปลงเพิ่มเติมชนิดแร่ หรือการดำเนินกิจกรรมเกี่ยวเนื่องที่แตกต่างจากที่เสนอไว้ในรายงานการศึกษาผลกระทบสิ่งแวดล้อม จะต้องเสนอรายละเอียดที่จะเปลี่ยนแปลงดังกล่าว พร้อมทั้งข้อมูลเหตุผลความจำเป็น และมาตรการป้องกันและแก้ไขผลกระทบสิ่งแวดล้อมที่สอดคล้องกับการเปลี่ยนแปลงให้กรมอุตสาหกรรมพื้นฐานและการเหมืองแร่พิจารณาให้ความเห็นชอบก่อน

๒๒. ในระหว่างการทำเหมืองหากขุดพบโบราณวัตถุ หรือร่องรอยโบราณคดี ไม่ว่าจะเป็นภาพเขียนสีหรืออื่น ๆ ที่มีความสำคัญทางประวัติศาสตร์ จะต้องรายงานและขอความร่วมมือกรมศิลปากรหรือสำนักงานศิลปากรในท้องที่เข้าไปดำเนินการตรวจสอบพื้นที่ ทั้งนี้ในระหว่างการสำรวจจะต้องหยุดการทำเหมืองชั่วคราวและหากพิสูจน์แล้วว่าเป็นแหล่งโบราณคดี ผู้ถือประทานบัตรจะต้องปฏิบัติตามเงื่อนไขของหน่วยงานที่เกี่ยวข้องโดยไม่มีข้อเรียกร้องใด ๆ

สำนักบริหารสิ่งแวดล้อม

กรมอุตสาหกรรมพื้นฐานและการเหมืองแร่

เดือน สิงหาคม พ.ศ. ๒๕๖๐

สำเนาถูกต้อง



ตำแหน่งผู้อำนวยการกอง

เอกสารแนบ 6

บันทึกต่ออายุประทานบัตร ครั้งที่ 2

บันทึกการต่ออายุประทานบัตร

ครั้งที่ 1 ประทานบัตรนี้ รัฐมนตรีอนุญาตให้ต่ออายุออกไปอีก.....ปี

.....เดือน..... พ.ศ. ถึงวันที่ เดือน.....

รวมเป็น.....ปี

อธิบดีกรมอุตสาหกรรมพื้นฐานและการเหมืองแร่

ผู้บันทึกการต่ออายุ

ครั้งที่ 2 ประทานบัตรนี้ รัฐมนตรีอนุญาตให้ต่ออายุออกไปอีก.....ปี

.....เดือน..... พ.ศ. ถึงวันที่ เดือน.....

รวมเป็น.....ปี

อธิบดีกรมอุตสาหกรรมพื้นฐานและการเหมืองแร่

ผู้บันทึกการต่ออายุ

ครั้งที่ 3 ประทานบัตรนี้ รัฐมนตรีอนุญาตให้ต่ออายุออกไปอีก.....ปี

ตั้งแต่วันที่ เดือน..... พ.ศ. ถึงวันที่ เดือน.....

พ.ศ. รวมเป็นปี

อธิบดีกรมทรัพยากรธรณี

ผู้บันทึกการต่ออายุ

ครั้งที่ 4 ประทานบัตรนี้ รัฐมนตรีอนุญาตให้ต่ออายุออกไปอีก.....ปี

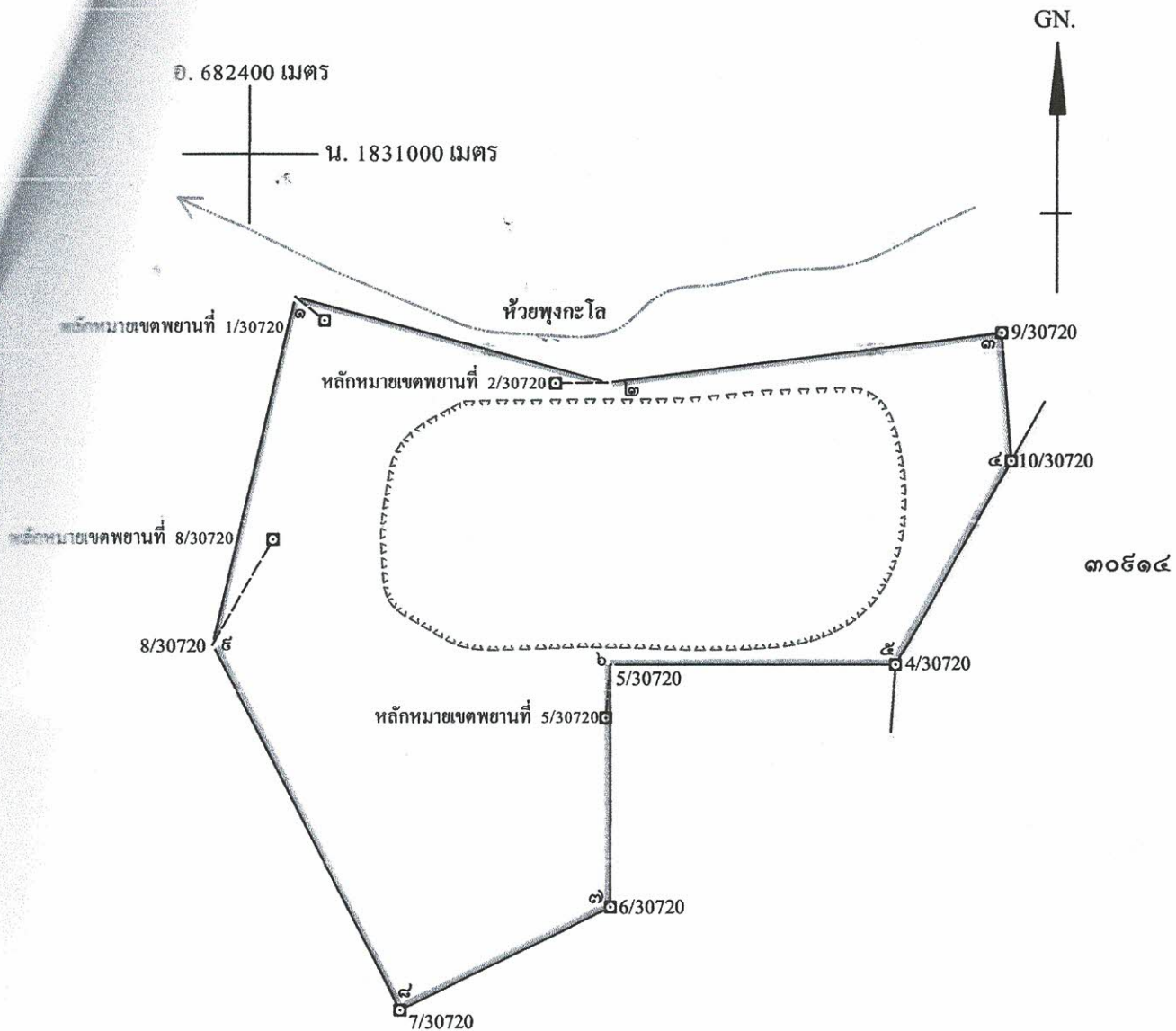
ตั้งแต่วันที่ เดือน..... พ.ศ. ถึงวันที่ เดือน.....

พ.ศ. รวมเป็น ปี

อธิบดีกรมทรัพยากรธรณี

ผู้บันทึกการต่ออายุ

แผนที่แนบท้ายแบบพิมพ์ประทานบัตร (ฉบับแก้ไข)
 ของคำขออายุประทานบัตรที่ ๑/๒๕๖๐ สำหรับประทานบัตรที่ ๓๐๗๒๐/๑๕๑๕๕
 ของ ห้างหุ้นส่วนจำกัด ดาวสุกกิจ
 ที่ หมู่ที่ ๒ ตำบลบ้านนุง อำเภอนีนะมะปราง จังหวัดพิษณุโลก
 ลำดับชุด L 7018 ระวัง 5142 III



จากหลักหมายเขตพยานที่ 1/30720 ถึงมุมหมายเลข ๑ ทิศ $309^{\circ}-06'$ ระยะ 28.154 เมตร
 จากหลักหมายเขตพยานที่ 2/30720 ถึงมุมหมายเลข ๒ ทิศ $89^{\circ}-21'$ ระยะ 38.510 เมตร
 จากหลักหมายเขตพยานที่ 5/30720 ถึงมุมหมายเลข ๖ ทิศ $5^{\circ}-10'$ ระยะ 39.366 เมตร
 จากหลักหมายเขตพยานที่ 8/30720 ถึงมุมหมายเลข ๕ ทิศ $209^{\circ}-41'$ ระยะ 89.642 เมตร

เนื้อที่.....๑๐๕.....ไร่.....๑.....งาน.....๖๘.....ตารางวา

มาตราส่วน.....๑:๕,๐๐๐.....

หมายเหตุ ที่หมายสี  คือบริเวณที่ทำเหมืองไปแล้ว เนื้อที่ประมาณ ๔๓ ไร่

ใบแทรก

แผนที่แนบท้ายแบบพิมพ์ประทานบัตร (ฉบับแก้ไข)

คำขออายุประทานบัตรที่ ๑/๒๕๖๐ สำหรับประทานบัตรที่ ๓๐๗๒๐/๑๕๑๕๕

ของ ห้างหุ้นส่วนจำกัด ดาวสุกกิจ

ที่ หมู่ที่ ๒ ตำบลบ้านนุง อำเภอเนินมะปราง จังหวัดพิษณุโลก

ลำดับชุด L 7018 ระวาง 5142 II

จากมุมหมายเลข.....๑.....ถึงมุมหมายเลข.....๒.....ทิศ.....๑๐๕.....องศา.....๒๖.....ลิปดา ระยะ.....๒๓๕.๐๓๐.....เมตร	
จากมุมหมายเลข.....๒.....ถึงมุมหมายเลข.....๓.....ทิศ.....๙๒.....องศา.....๔๔.....ลิปดา ระยะ.....๒๕๓.๑๕๖.....เมตร	
จากมุมหมายเลข.....๓.....ถึงมุมหมายเลข.....๔.....ทิศ.....๑๗๕.....องศา.....๔๕.....ลิปดา ระยะ.....๕๔.๖๖๕.....เมตร	
จากมุมหมายเลข.....๔.....ถึงมุมหมายเลข.....๕.....ทิศ.....๒๐๕.....องศา.....๒๑.....ลิปดา ระยะ.....๑๗๓.๑๓๕.....เมตร	
จากมุมหมายเลข.....๕.....ถึงมุมหมายเลข.....๖.....ทิศ.....๒๗๐.....องศา.....ลิปดา ระยะ.....๒๑๐.....เมตร	
จากมุมหมายเลข.....๖.....ถึงมุมหมายเลข.....๗.....ทิศ.....๑๘๐.....องศา.....ลิปดา ระยะ.....๑๗๘.๕๑๔.....เมตร	
จากมุมหมายเลข.....๗.....ถึงมุมหมายเลข.....๘.....ทิศ.....๒๔๔.....องศา.....๐๓.....ลิปดา ระยะ.....๑๗๒.๘๘๓.....เมตร	
จากมุมหมายเลข.....๘.....ถึงมุมหมายเลข.....๙.....ทิศ.....๓๓๒.....องศา.....๕๖.....ลิปดา ระยะ.....๓๐๓.๔๒๕.....เมตร	
จากมุมหมายเลข.....๙.....ถึงมุมหมายเลข.....๑.....ทิศ.....๑๓.....องศา.....๑๓.....ลิปดา ระยะ.....๒๖๓.๒๒๕.....เมตร	
จากมุมหมายเลข.....ถึงมุมหมายเลข.....ทิศ.....องศา.....ลิปดา ระยะ.....เมตร	
จากมุมหมายเลข.....ถึงมุมหมายเลข.....ทิศ.....องศา.....ลิปดา ระยะ.....เมตร	
จากมุมหมายเลข.....ถึงมุมหมายเลข.....ทิศ.....องศา.....ลิปดา ระยะ.....เมตร	
จากมุมหมายเลข.....ถึงมุมหมายเลข.....ทิศ.....องศา.....ลิปดา ระยะ.....เมตร	
จากมุมหมายเลข.....ถึงมุมหมายเลข.....ทิศ.....องศา.....ลิปดา ระยะ.....เมตร	
จากมุมหมายเลข.....ถึงมุมหมายเลข.....ทิศ.....องศา.....ลิปดา ระยะ.....เมตร	
จากมุมหมายเลข.....ถึงมุมหมายเลข.....ทิศ.....องศา.....ลิปดา ระยะ.....เมตร	
จากมุมหมายเลข.....ถึงมุมหมายเลข.....ทิศ.....องศา.....ลิปดา ระยะ.....เมตร	
จากมุมหมายเลข.....ถึงมุมหมายเลข.....ทิศ.....องศา.....ลิปดา ระยะ.....เมตร	

ลายมือชื่อ.....ผู้เขียน

(.....)

ลายมือชื่อ.....ผู้ทำน

(.....)

ลายมือชื่อ.....ผู้ตรวจ

(.....)

เอกสารแนบ

7

ภาพประกอบมาตรการป้องกันและแก้ไขผลกระทบ
สิ่งแวดล้อม และมาตรการติดตามตรวจสอบคุณภาพ
สิ่งแวดล้อม

รูปที่ 1 พื้นที่เว้นการทำเหมือง



พื้นที่เว้นไม่ทำเหมืองในระยะ 10 เมตร จากเขตประทานบัตร



พื้นที่เว้นไม่ทำเหมืองในระยะ 50 เมตร จากคลองขุนพุงกะไล

รูปที่ 2 ลักษณะหน้าเหมืองปัจจุบัน



รูปที่ 3 พื้นที่สำหรับเก็บกองเปลือกดิน



รูปที่ 4 คูระบายน้ำ



รูปที่ 5 บ่อดักตะกอน



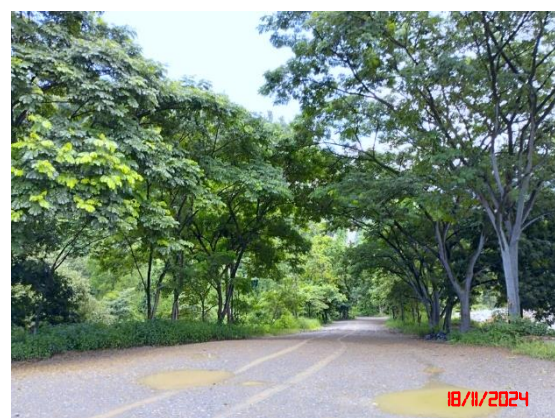
รูปที่ 6 อาคารเก็บวัดถูระเบิด



รูปที่ 7 สัญญาณเตือน และป้ายแสดงเวลาระเบิด



รูปที่ 8 แนวต้นไม้โดยรอบพื้นที่โครงการ



รูปที่ 9 แนวต้นไม้บนคันทำนบดิน



รูปที่ 10 ป้ายจำกัดความเร็วและป้ายด้านจราจร



ป้ายชะลอความเร็ว



กระจากสะท้อน

รูปที่ 11 การฉีดพรมน้ำบริเวณเส้นทางขนส่งแร่



รูปที่ 12 เส้นทางขนส่งแร่



เส้นทางเข้า-ออกโครงการ ก่อนออกสู่ทางหลวงสาธารณะ



เส้นทางขนส่งภายในพื้นที่โครงการ

รูปที่ 13 ระบบป้องกันและกำจัดฝุ่นละออง บริเวณโรงโม่หิน



อาคารปิดคลุมโรงโม่หิน



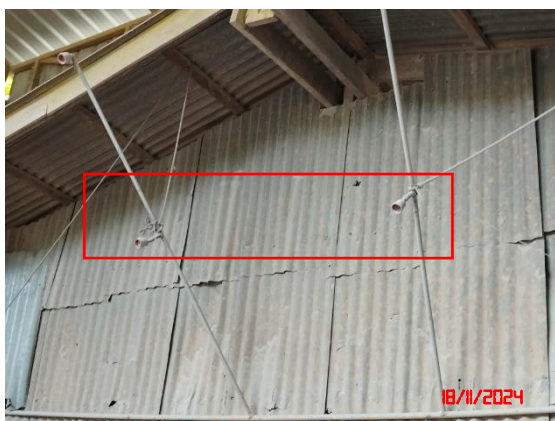
หลังคาปิดคลุมสายพานลำเลียง



ถังครอบปลายสายพานลำเลียง



อาคารปิดคลุม 3 ด้าน ยังรับหินใหญ่



ระบบสเปรย์น้ำบริเวณแหล่งกำเนิดฝุ่นละออง

รูปที่ 14 การตรวจวัดคุณภาพอากาศในบรรยากาศโดยทั่วไป ระหว่างวันที่ 18-21 พฤศจิกายน 2567



โรงเรียนบ้านใหม่สามัคคี



โรงเรียนบ้านมุง



ชุมชนบ้านหนองขาหย่าง



สำนักงานโรงโม่หินของโครงการ

รูปที่ 15 การตรวจวัดระดับเสียงโดยทั่วไป ระหว่างวันที่ 18-21 พฤศจิกายน 2567



โรงเรียนบ้านใหม่สามัคคี



โรงเรียนบ้านมุง



ชุมชนบ้านหนองขาหย่าง



สำนักงานโรงไม้หินของโครงการ

รูปที่ 16 การตรวจวัดค่าความสั่นสะเทือน ในวันที่ 20 พฤศจิกายน 2567



โรงเรียนบ้านใหม่สามัคคี



โรงเรียนบ้านมุง



ชุมชนบ้านหนองขาหย่าง



สำนักงานโรงไม้หินของโครงการ

รูปที่ 17 การเก็บตัวอย่างน้ำผิวดิน ในวันที่ 21 พฤศจิกายน 2567



คลองขุนพวงกะโล่

รูปที่ 18 การเก็บตัวอย่างน้ำใต้ดิน ในวันที่ 21 พฤศจิกายน 2567



บ่อน้ำบาดาลบ้านมุงใต้



บ่อน้ำตื้นบ้านมุงใต้



บ่อน้ำบาดาลบ้านใหม่สามัคคี



บ่อน้ำตื้นบ้านใหม่สามัคคี



บ่อน้ำบาดาลของโครงการ

รูปที่ 19 เครื่องเจาะรูระเบิด



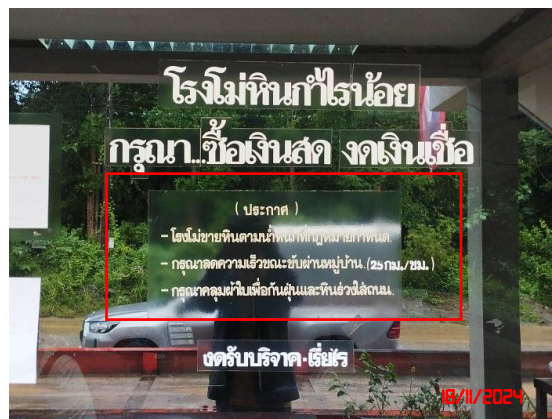
รูปที่ 20 คั่นทำนบดิน



รูปที่ 21 จุดขังน้ำหนักรถบรรทุกทุกขนส่งแล้ว



รูปที่ 22 การปิดคลุมผ้าใบรถบรรทุกและป้ายควบคุม



รูปที่ 23 อุปกรณ์ป้องกันอันตรายส่วนบุคคลและป้ายควบคุม



รูปที่ 24 สิ่งอำนวยความสะดวกแก่พนักงาน



น้ำดื่ม



อุปกรณ์ปฐมพยาบาลเบื้องต้น



ห้องน้ำ

เอกสารแนบ

8

รายงานแผนและผลการดำเนินงานด้านการฟื้นฟู
พื้นที่ทำเหมือง

รายงานผลและแผนการดำเนินงาน
ด้านการฟื้นฟูพื้นที่ทำเหมือง ประจำปี ๒๕๖๗

โครงการเหมืองแร่หินอุตสาหกรรมชนิดหินปูน
เพื่ออุตสาหกรรมก่อสร้าง ประทานบัตรที่ ๓๐๗๒๐ / ๑๕๑๕๙



ของ

ห้างหุ้นส่วนจำกัด ดาวศุภกิจ

ตำบลบ้านมุง อำเภอเนินมะปราง จังหวัดพิษณุโลก



สำเนา

บริษัท ไมน์ เอ็นจิเนียริ่ง คอนซัลแตนท์ จำกัด
MINE ENGINEERING CONSULTANT CO.,LTD.

2/114, 2/115 โครงการเดอะเอส ซีที รังสิตคลอง 1
ซอยรังสิต-นครนายก 34/1 ตำบลประเวศชัย
อำเภอธัญบุรี จังหวัดปทุมธานี 12130
โทรศัพท์ : 02-0642253, 02-0644754
โทรสาร : 02-0642253 ต่อ 102
e-mail : mine-engineering@hotmail.co.th
เลขประจำตัวผู้เสียภาษี 0135550001178 สำนักงานใหญ่



จดหมายนำส่งรายงานแผนและผลการดำเนินงานด้านการฟื้นฟูพื้นที่ทำเหมือง

MEC 411-67

04 ต.ค. 2567

เรื่อง ส่งรายงานแผนและผลการดำเนินงานด้านการฟื้นฟูพื้นที่ทำเหมือง โครงการเหมืองแร่หินอุตสาหกรรมชนิดหินปูน เพื่ออุตสาหกรรมก่อสร้าง ประทานบัตรที่ 30270/15159 ของห้างหุ้นส่วนจำกัด ดาวศุภกิจ ตั้งอยู่ที่ ตำบลบ้านม่วง อำเภอเนินมะปราง จังหวัดพิษณุโลก

เรียน อธิบดีกรมอุตสาหกรรมพื้นฐานและการเหมืองแร่

สิ่งที่ส่งมาด้วย รายงานแผนและผลการดำเนินงานด้านการฟื้นฟูพื้นที่ทำเหมือง ประจำปี 2567 จำนวน 1 เล่ม

ตามที่ ห้างหุ้นส่วนจำกัด ดาวศุภกิจ ได้มอบอำนาจให้ บริษัท ไมน์ เอ็นจิเนียริ่ง คอนซัลแตนท์ จำกัด จัดส่งรายงานแผนและผลการดำเนินงานด้านการฟื้นฟูพื้นที่ทำเหมือง โครงการเหมืองแร่หินอุตสาหกรรมชนิดหินปูน เพื่ออุตสาหกรรมก่อสร้าง ประทานบัตรที่ 30270/15159 ของห้างหุ้นส่วนจำกัด ดาวศุภกิจ ตั้งอยู่ที่ ตำบลบ้านม่วง อำเภอเนินมะปราง จังหวัดพิษณุโลก ตามข้อกำหนดในพระราชบัญญัติส่งเสริมและรักษาคุณภาพสิ่งแวดล้อมแห่งชาติ พ.ศ. 2561 เสนอต่อหน่วยงานราชการที่เกี่ยวข้อง

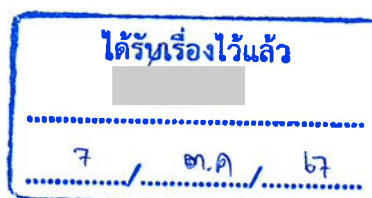
บัดนี้ ผู้จัดทำรายงานฯ ได้จัดทำรายงานแล้วเสร็จ จึงขอส่งรายงานฯ จำนวน 1 เล่ม ดังสิ่งที่ส่งมาด้วย พร้อมนี้ได้นำเสนอรายงานฯ ต่อสำนักงานอุตสาหกรรมพื้นฐานและการเหมืองแร่ เขต 5 พิษณุโลก และอุตสาหกรรมจังหวัดพิษณุโลก เรียบร้อยแล้ว

จึงเรียนมาเพื่อโปรดพิจารณา

ขอแสดงความนับถือ



กรรมการผู้จัดการ
บริษัท ไมน์ เอ็นจิเนียริ่ง คอนซัลแตนท์ จำกัด





สำเนา

บริษัท ไมน์ เอ็นจิเนียริ่ง คอนซัลแตนท์ จำกัด
MINE ENGINEERING CONSULTANT CO., LTD.

2/114, 2/115 โครงการเดอะสไมล์ ซีที รังสิตคลอง 1
ซอยรังสิต-นครนายก 34/1 ตำบลปรมาธิปไตย
อำเภอธัญบุรี จังหวัดปทุมธานี 12130
โทรศัพท์ : 02-0642253, 02-0644754
โทรสาร : 02-0642253 ต่อ 102
e-mail : mine-engineering@hotmail.co.th
เลขประจำตัวผู้เสียภาษี 0135550001178 สำนักงานใหญ่



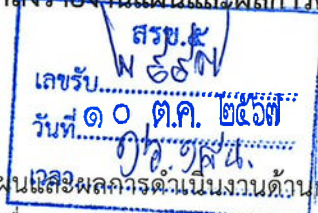
จดหมายนำส่งรายงานแผนและผลการดำเนินงานด้านการฟื้นฟูพื้นที่ทำเหมือง

MEC 411-67

เรื่อง

เรียน

สิ่งที่ส่งมาด้วย



๐ ๔ ต.ค. 2567

ส่งรายงานแผนและผลการดำเนินงานด้านการฟื้นฟูพื้นที่ทำเหมือง โครงการเหมืองแร่หินอุตสาหกรรมชนิดหินปูน เพื่ออุตสาหกรรมก่อสร้าง ประทานบัตรที่ 30270/15159 ของห้างหุ้นส่วนจำกัด ดาวศุภกิจ ตั้งอยู่ที่ ตำบลบ้านม่วง อำเภอนิคมบ่งช้าง จังหวัดพิษณุโลก

ผู้อำนวยการสำนักงานอุตสาหกรรมพื้นฐานและการเหมืองแร่ เขต 5 พิษณุโลก

รายงานแผนและผลการดำเนินงานด้านการฟื้นฟูพื้นที่ทำเหมือง ประจำปี 2567 จำนวน 3 เล่ม

ตามที่ ห้างหุ้นส่วนจำกัด ดาวศุภกิจ ได้มอบอำนาจให้ บริษัท ไมน์ เอ็นจิเนียริ่ง คอนซัลแตนท์ จำกัด จัดส่งรายงานแผนและผลการดำเนินงานด้านการฟื้นฟูพื้นที่ทำเหมือง โครงการเหมืองแร่หินอุตสาหกรรมชนิดหินปูน เพื่ออุตสาหกรรมก่อสร้าง ประทานบัตรที่ 30270/15159 ของห้างหุ้นส่วนจำกัด ดาวศุภกิจ ตั้งอยู่ที่ ตำบลบ้านม่วง อำเภอนิคมบ่งช้าง จังหวัดพิษณุโลก ตามข้อกำหนดในพระราชบัญญัติส่งเสริมและรักษาคุณภาพสิ่งแวดล้อมแห่งชาติ พ.ศ. 2561 เสนอต่อหน่วยงานราชการที่เกี่ยวข้อง

บัดนี้ ผู้จัดทำรายงานฯ ได้จัดทำรายงานแล้วเสร็จ จึงขอส่งรายงานฯ จำนวน 3 เล่ม ดังสิ่งที่ส่งมาด้วย พร้อมนี้ได้นำเสนอรายงานฯ ต่ออธิบดีกรมอุตสาหกรรมพื้นฐานและการเหมืองแร่ และอุตสาหกรรมจังหวัดพิษณุโลกเรียบร้อยแล้ว

จึงเรียนมาเพื่อโปรดพิจารณา

ขอแสดงความนับถือ



กรรมการผู้จัดการ

บริษัท ไมน์ เอ็นจิเนียริ่ง คอนซัลแตนท์ จำกัด



สำเนา

บริษัท ไมน์ เอ็นจิเนียริ่ง คอนซัลแตนท์ จำกัด
MINE ENGINEERING CONSULTANT CO.,LTD.

2/114, 2/115 โครงการเจดีย์ สิตี รัชสคัลอง 1
ซอยรังสิต-นครนายก 34/1 ตำบลปรังเณย์
อำเภอธัญบุรี จังหวัดปทุมธานี 12130
โทรศัพท์ : 02-0642253, 02-0644754
โทรสาร : 02-0642253 ต่อ 102
e-mail : mine-engineering@hotmail.co.th
เลขประจำตัวผู้เสียภาษี 0135550001178 สำนักงานใหญ่



จดหมายนำส่งรายงานแผนและผลการดำเนินงานด้านการฟื้นฟูพื้นที่ทำเหมือง

MEC 411-67

04 ต.ค. 2567

เรื่อง ส่งรายงานแผนและผลการดำเนินงานด้านการฟื้นฟูพื้นที่ทำเหมือง โครงการเหมืองแร่หินอุตสาหกรรมชนิดหินปูน เพื่ออุตสาหกรรมก่อสร้าง ประทานบัตรที่ 30270/15159 ของห้างหุ้นส่วนจำกัด ดาวศุภกิจ ตั้งอยู่ที่ ตำบลบ้านม่วง อำเภอเนินมะปราง จังหวัดพิษณุโลก

เรียน อุตสาหกรรมจังหวัดพิษณุโลก

สิ่งที่ส่งมาด้วย รายงานแผนและผลการดำเนินงานด้านการฟื้นฟูพื้นที่ทำเหมือง ประจำปี 2567 จำนวน 1 เล่ม

ตามที่ ห้างหุ้นส่วนจำกัด ดาวศุภกิจ ได้มอบอำนาจให้ บริษัท ไมน์ เอ็นจิเนียริ่ง คอนซัลแตนท์ จำกัด จัดส่งรายงานแผนและผลการดำเนินงานด้านการฟื้นฟูพื้นที่ทำเหมือง โครงการเหมืองแร่หินอุตสาหกรรมชนิดหินปูน เพื่ออุตสาหกรรมก่อสร้าง ประทานบัตรที่ 30270/15159 ของห้างหุ้นส่วนจำกัด ดาวศุภกิจ ตั้งอยู่ที่ ตำบลบ้านม่วง อำเภอเนินมะปราง จังหวัดพิษณุโลก ตามข้อกำหนดในพระราชบัญญัติส่งเสริมและรักษาคุณภาพสิ่งแวดล้อมแห่งชาติ พ.ศ. 2561 เสนอต่อหน่วยงานราชการที่เกี่ยวข้อง

บัดนี้ ผู้จัดทำรายงานฯ ได้จัดทำรายงานแล้วเสร็จ จึงขอส่งรายงานฯ จำนวน 1 เล่ม ดังสิ่งที่ส่งมาด้วย พร้อมนี้ได้นำเสนอรายงานฯ ต่ออธิบดีกรมอุตสาหกรรมพื้นฐานและการเหมืองแร่ และสำนักงานอุตสาหกรรมพื้นฐานและการเหมืองแร่ เขต 5 พิษณุโลก เรียบร้อยแล้ว

จึงเรียนมาเพื่อโปรดพิจารณา

ขอแสดงความนับถือ



กรรมการผู้จัดการ
บริษัท ไมน์ เอ็นจิเนียริ่ง คอนซัลแตนท์ จำกัด

พนักงานธุรการ

๑๑ ต.ค. ๒๕๖๗

รายงานผลและแผนการดำเนินงาน
ด้านการฟื้นฟูพื้นที่ทำเหมือง ประจำปี ๒๕๖๗

โครงการเหมืองแร่หินอุตสาหกรรมชนิดหินปูน
เพื่ออุตสาหกรรมก่อสร้าง ประทานบัตรที่ ๓๐๗๒๐ / ๑๕๑๕๕

ของ

ห้างหุ้นส่วนจำกัด ดาวสุภกิจ

ตำบล บ้านมุง อำเภอ เนินมะปราง จังหวัด พิจิตรโลก

รายงานแผนและผลการดำเนินงานด้านการฟื้นฟูพื้นที่ทำเหมืองประจำปี ๒๕๖๗

เสนอต่อกรมอุตสาหกรรมพื้นฐานและการเหมืองแร่ และ

สำนักงานนโยบายและแผนทรัพยากรธรรมชาติและสิ่งแวดล้อม

๑. ข้อมูลประทานบัตร

ชื่อประทานบัตร ห้างหุ้นส่วนจำกัด ดาวศุกกิจ

ชื่อผู้รับช่วงการทำเหมือง -

หมายเลขประทานบัตร ๓๐๗๒๐ / ๑๕๑๕๕

ที่ตั้ง ตำบล บ้านมุง อำเภอ เนินมะปราง จังหวัด พินยูล็อก

ชนิดแร่ หินอุตสาหกรรมชนิดหินปูน (เพื่ออุตสาหกรรมก่อสร้าง) วิธีการทำเหมือง เหมืองทาบ

อายุประทานบัตร ๒๖ ปี เริ่มตั้งแต่ ๑๘ มิถุนายน ๒๕๔๑ วันสิ้นอายุ ๕ สิงหาคม ๒๕๖๗

เนื้อที่ประทานบัตรทั้งหมด ๑๐๕-๑-๖๘ ไร่ โดยกรรมสิทธิ์ที่ดินมีดังนี้

☐ ที่กรรมสิทธิ์ (ระบุประเภท เช่น โฉนด, นส.๓ก, นส.๓ ฯลฯ) ไร่

☒ ที่รัฐ (ระบุประเภท เช่น ป่าสงวน, สปก.) ป่าสงวนแห่งชาติ ไร่

☐ อื่นๆ (ระบุ) ไร่

๒. ข้อมูลการทำเหมืองปัจจุบัน

สภาพปัจจุบัน ☒ เปิดการทำเหมือง ☐ หยุดการทำเหมือง

พื้นที่ที่ใช้ในการทำเหมืองและกิจกรรมเกี่ยวเนื่องทั้งหมดในปัจจุบันประมาณ ๕๐ ไร่

จำนวนหน้าเหมือง / บ่อเหมือง ปัจจุบัน ๑ แห่ง

ขนาด (ระบุขนาดแต่ละแห่งตามลำดับ) ๔๘ ไร่

พื้นที่เก็บกองเปลือกหินและเศษหิน ๑ แห่ง

ขนาด (ระบุขนาดแต่ละแห่งตามลำดับ) ๑๘ ไร่

พื้นที่โรงแต่งแร่ / สำนักงาน / บ้านพัก ฯลฯ รวม - ไร่

จำนวนขุมเหมืองที่ไม่ใช้ทำเหมืองแล้ว - แห่ง ขนาด ไร่ ลึก ไร่

พื้นที่ที่ผ่านการทำเหมืองแล้ว - ไร่ พื้นที่ที่ทำการฟื้นฟูแล้ว - ไร่

๓.รูปแบบการใช้ประโยชน์ที่ดินภายหลังสิ้นสุดการทำเหมือง (พร้อมแนบแผนผังการฟื้นฟูพื้นที่ในภาพรวม ซึ่งสอดคล้องกับแผนผังโครงการทำเหมือง โดยส่งเฉพาะครั้งแรกของการรายงาน และทุกครั้งที่มีการเปลี่ยนแปลงรูปแบบการใช้พื้นที่สุดท้าย) รายละเอียดดังรูปที่ ๓

- ☐ พัฒนาเป็นแหล่งน้ำสาธารณะ ☐ พัฒนาเป็นทุ่งหญ้าธรรมชาติ/ทุ่งหญ้าเลี้ยงสัตว์
- ☐ พัฒนาเป็นพื้นที่เกษตรกรรม ☒ ปลูกร้างสวนป่า
- ☐ อื่น ๆ (ระบุ)

๔. ผลการดำเนินการในช่วง ๓ ปีที่ผ่านมา (พร้อมแนบแผนผังแสดงพื้นที่ดำเนินการปรับปรุงและฟื้นฟูสภาพพื้นที่ที่ใช้ทำเหมือง และภาพถ่ายการดำเนินงาน)

- ☒ การปรับสภาพและฟื้นฟูที่บริเวณหน้าเหมือง

จำนวน ๑ แห่ง เนื้อที่ ๒๕ ไร่

วิธีดำเนินการ ปรับเสถียรภาพพื้นที่ของหน้าเหมืองควบคู่ไปกับการทำเหมือง

- ☒ การปรับสภาพและฟื้นฟูกองเก็บเปลือกหินและเศษหิน

จำนวน ๑ แห่ง เนื้อที่ ๑๘ ไร่

วิธีดำเนินการ

- ☐ การปรับสภาพและฟื้นฟูขุมเหมืองที่ไม่ได้ใช้ในการทำเหมืองแล้ว

จำนวน แห่ง ขนาด (ก x ย x ล) เมตร

วิธีดำเนินการ

- ☒ การปรับสภาพและฟื้นฟูระบบป้องกันการชะล้างตะกอนดินจากบริเวณหน้าเหมือง ที่เก็บกองเปลือกหิน/เศษหินและบริเวณอื่นๆ อาทิเช่น คันทำนบดินและคูระบายน้ำ และบ่อดักตะกอน เป็นต้น

จำนวน ๑ แห่ง ขนาด (ก x ย x ล) ๔๐x๔๐x๔ เมตร

วิธีดำเนินการ

- ☒ การปลูกต้นไม้ระหว่างพื้นที่ว่างทั่วไปในเขตประทานบัตร รวมเนื้อที่ ๑๐ ไร่

วิธีดำเนินการ ปลูกต้นไม้ตามแนวเขตประทานบัตรและพื้นที่เว้นไม่ทำเหมืองและตลอด

แนวเส้นทางขนส่งแร่ ดังรูปที่ ๓

☒ การปรับสภาพและฟื้นฟูพื้นที่บริเวณโรงแ่งแร่/โรงโม่หิน เนื้อที่.....๓.....ไร่

วิธีดำเนินการ ปลูกต้นไม้บริเวณโรงโม่หิน และพื้นที่ว่างตามแนวเขตประทานบัตร ดังรูปที่ ๓

☒ การปรับสภาพและฟื้นฟูพื้นที่บริเวณสำนักงาน/บ้านพัก เนื้อที่.....๑.....ไร่

วิธีดำเนินการ ปรับปรุงภูมิทัศน์บริเวณด้านหน้าสำนักงานโครงการ

งบประมาณดำเนินงานทั้งหมดโดยประมาณ.....๑๕๐,๐๐๐.....บาท

๕. แผนการดำเนินการในช่วง ๓ ปีข้างหน้า

๕.๑ แผนการดำเนินงานที่จะจัดทำในช่วง ๓ ปีข้างหน้า(พร้อมแนบแผนผังแสดงตำแหน่งที่จะดำเนินการใน ๓ ปีข้างหน้า)

☒ การปรับสภาพและฟื้นฟูที่บริเวณหน้าเหมือง

จำนวน.....๑.....แห่ง เนื้อที่.....๑๐.....ไร่

วิธีดำเนินการ พัฒนาพื้นที่หน้าเหมืองที่ไม่มีการผลิตหินแล้ว ปรับสภาพหน้าเหมืองเป็น
จันทันไคและปลูกต้นไม้ยืนต้นโตเร็ว

☒ การปรับสภาพและฟื้นฟูกองเก็บเปลือกหินและเศษหิน

จำนวน.....๑.....แห่ง เนื้อที่.....๑๘.....ไร่

วิธีดำเนินการ บริเวณที่เก็บกองเปลือกหินที่ไม่มีการเก็บกองเพิ่มเติม ได้มีการปรับสภาพและปลูก
พืชคลุมดิน

☐ การปรับสภาพและฟื้นฟูชุมชนเหมืองที่ไม่ได้ใช้ในการทำเหมืองแล้ว

จำนวน.....แห่ง ขนาด (ก x ย x ล).....เมตร

วิธีดำเนินการ.....

☒ การปรับสภาพและฟื้นฟูระบบป้องกันการชะล้างตะกอนดินจากบริเวณหน้าเหมือง ที่เก็บกอง
เปลือกหิน/เศษหินและบริเวณอื่นๆ อาทิเช่น คันทำนบดินและคูระบายน้ำ และบ่อคักตะกอน เป็นต้น

จำนวน.....๑.....แห่ง ขนาด (ก x ย x ล).....๔๐x๔๐x๔.....เมตร

วิธีดำเนินการ จัดทำคันนบดินและคูระบายน้ำ และบ่อคักตะกอนเพื่อรองรับน้ำจากบริเวณหน้า
เหมืองและบริเวณพื้นที่เกี่ยวเนื่อง

☒ การปลูกต้นไม้ระหว่างพื้นที่ว่างทั่วไปในเขตประทานบัตร รวมเนื้อที่.....๑๐.....ไร่

วิธีดำเนินการ คู่มือรักษาดินไม้ที่ปลูกไว้พร้อมทั้งปลูกเพิ่มเติมและทดแทนของเดิมที่ไม้
เจริญเติบโต

☒ การปรับสภาพและฟื้นฟูพื้นที่บริเวณโรงแต่งแร่/โรงโม่หิน เนื้อที่ ๓ไร่

วิธีดำเนินการ ปลูกต้นไม้ตลอดแนวเขตโรงโม่และปรับปรุงสภาพภูมิทัศน์ ภายในเขตโรงโม่หิน
ให้สวยงาม

☒ การปรับสภาพและฟื้นฟูพื้นที่บริเวณสำนักงาน/บ้านพัก เนื้อที่ ๓ไร่

วิธีดำเนินการ ปรับปรุงสภาพภูมิทัศน์พร้อมทั้งปลูกต้นไม้ทดแทน

๕.๒ การจัดเตรียมงบประมาณ

งบประมาณสำหรับดำเนินงานตามแผนงาน ๒๗๕,๐๐๐ บาท

งบประมาณสำหรับการบำรุงรักษาพื้นที่ที่ฟื้นฟูแล้ว ๑๗๕,๐๐๐ บาท

ปัญหาและอุปสรรคที่ต้องการความช่วยเหลือ/สนับสนุนจากกรมอุตสาหกรรมพื้นฐานและการเหมืองแร่และ
หรือส่วนราชการอื่นๆ

วิธีดำเนินการ ขอสนับสนุนพันธุ์ไม้เนื่องจากต้องใช้พันธุ์ไม้จำนวนมากในการปรับสภาพฟื้นฟู
พื้นที่และปลูกระหว่างพื้นที่ว่างทั่วไปในเขตประทานบัตร

(ลงชื่อ)

(.....)

ตำแหน่ง

ผู้จัดการ

ผู้จัดทำรายงาน



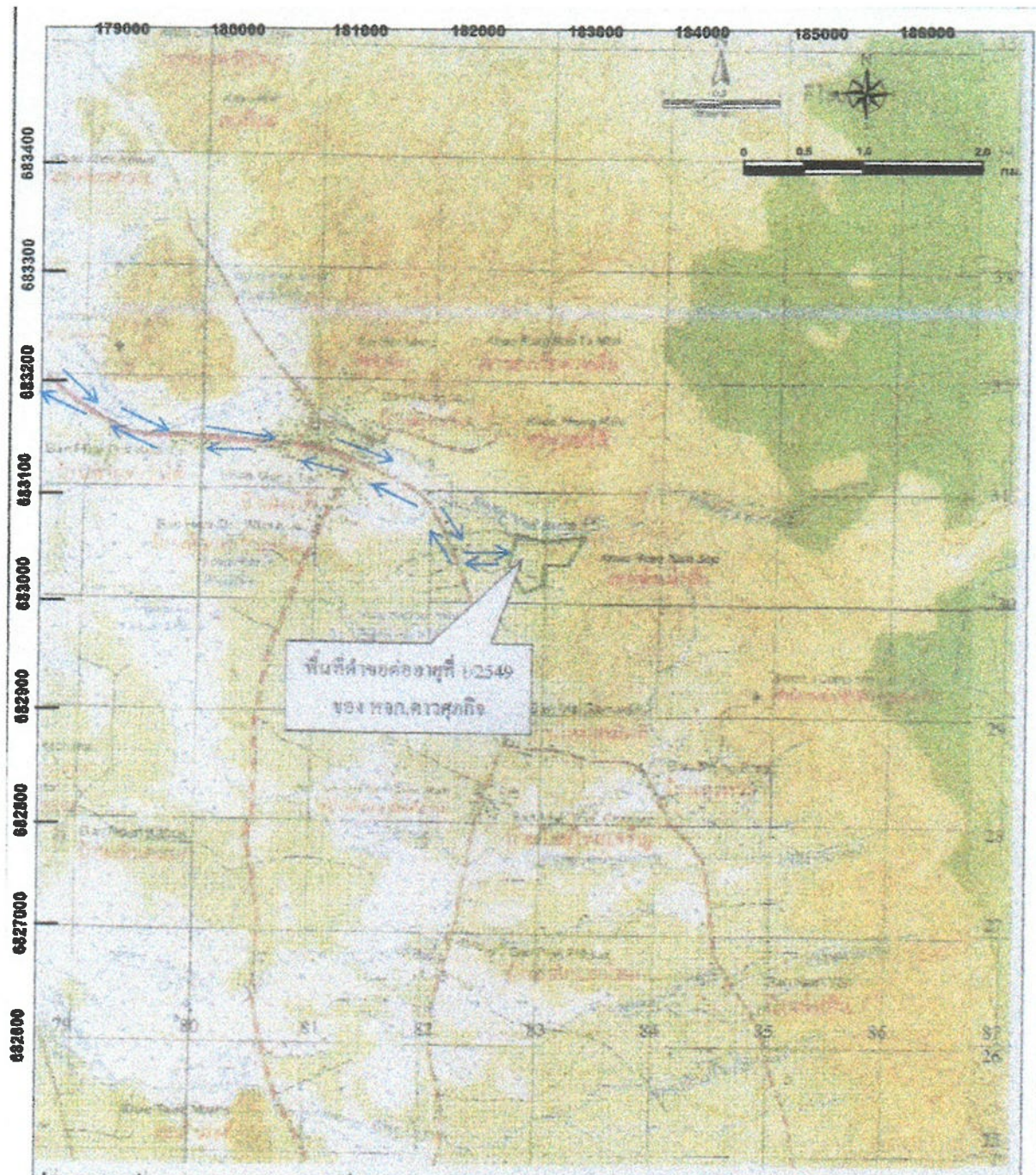
รับรองข้อมูลถูกต้องและเห็นชอบกับแผนการดำเนินการ

(ลงชื่อ)

(.....)

ตำแหน่ง

วิศวกรควบคุมเหมือง



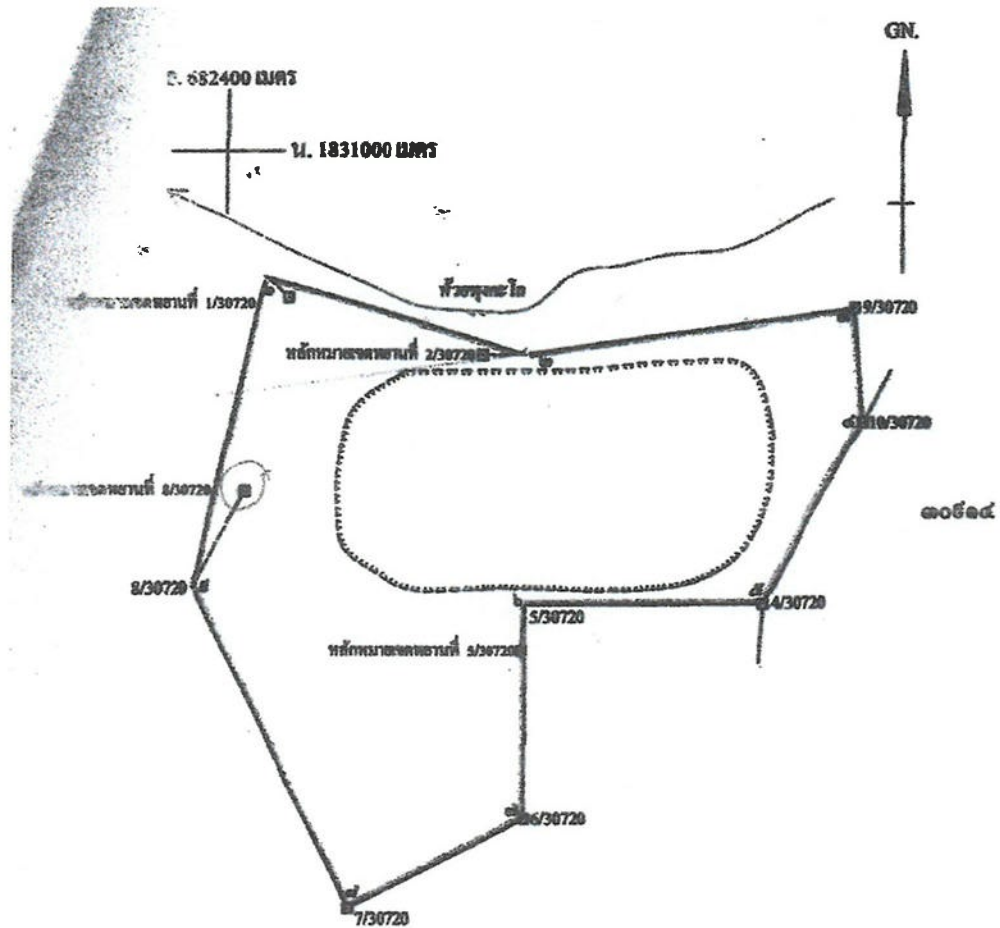
ที่มา : แผนที่ภูมิประเทศของกรมแผนที่ทหาร มาตราส่วน 1: 50,000 ลำดับชุด L7017 ระวาง 5142 II, III

สัญลักษณ์ :

□ พื้นที่โครงการ

รูปที่ ๑

แผนที่แสดงจุดที่ตั้งและเส้นทางคมนาคมเข้าสู่พื้นที่โครงการ



รูปที่ ๒

แผนผังสภาพน้ำเหมืองปัจจุบันของโครงการ



แนวต้นไม้บริเวณพื้นที่โรงโม่หินของโครงการ

รูปที่ ๓

พื้นที่ปลูกต้นไม้และพื้นที่ป่าไม้ธรรมชาติเดิมบริเวณพื้นที่โครงการปัจจุบัน



แนวต้นไม้บริเวณเส้นทางขนส่งแร่

รูปที่ ๓

พื้นที่ปลูกต้นไม้และพื้นที่ป่าไม้ธรรมชาติเดิมบริเวณพื้นที่โครงการปัจจุบัน