

## บทที่ 3

ผลการติดตามตรวจสอบผลกระทบสิ่งแวดล้อม

## บทที่ 3

### ผลการติดตามตรวจสอบผลกระทบสิ่งแวดล้อม

#### 3.1 การดำเนินการ

บริษัท เอส.พี.เอส. คอนสตรัคชั่น เซอร์วิส จำกัด ได้ดำเนินการติดตามตรวจสอบผลการติดตามตรวจสอบผลกระทบสิ่งแวดล้อม ระยะดำเนินการ โครงการจัดสรรที่ดิน คูณาลัย การ์เด้น รีสอร์ท ของบริษัท วิลล่า คูณาลัย จำกัด (มหาชน) (เจ้าของโครงการเดิม : บริษัท อาร์. เอ็ม. พร็อพเพอร์ตี้ จำกัด) ในระหว่างเดือนกรกฎาคม-ธันวาคม 2567 ในด้านต่างๆ ได้แก่ คุณภาพน้ำ สาธารณูปโภค (การจัดการขยะมูลฝอย) การคมนาคมขนส่ง

#### 3.2 ผลการติดตามตรวจสอบผลกระทบสิ่งแวดล้อม

ผลการติดตามตรวจสอบผลกระทบสิ่งแวดล้อม ระยะดำเนินการ โครงการจัดสรรที่ดิน คูณาลัย การ์เด้น รีสอร์ท ของบริษัท วิลล่า คูณาลัย จำกัด (มหาชน) (เจ้าของโครงการเดิม : บริษัท อาร์. เอ็ม. พร็อพเพอร์ตี้ จำกัด) ในระหว่างเดือนกรกฎาคม-ธันวาคม 2567 แสดงดังตารางที่ 3.2-1

ตารางที่ 3.2-1 ผลการติดตามตรวจสอบผลกระทบสิ่งแวดล้อม ระยะดำเนินการ

มาตรการติดตามตรวจสอบผลกระทบสิ่งแวดล้อม	รายละเอียดการปฏิบัติตามมาตรการฯ	ปัญหา/อุปสรรค และ การแก้ไข	เอกสารอ้างอิง
<p>1. คุณภาพน้ำ</p> <p><u>ดัชนีติดตามตรวจสอบ</u></p> <p>บีโอดี (BOD<sub>5</sub>), ความเป็นกรด-ด่าง (pH), ตะกอนแขวนลอย (Suspend Solid), น้ำมันและไขมัน (Oil &amp; Grease) และแบคทีเรียกลุ่มโคลิฟอร์ม (TCB)</p> <p><u>ความถี่</u></p> <p>ทุก 3 เดือน</p> <p><u>สถานที่ติดตามตรวจสอบ</u></p> <p>น้ำที่ผ่านการบำบัดแล้ว จำนวน 2 จุด และบริเวณคลองนา จำนวน 2 จุด</p>	<ul style="list-style-type: none"> <li>- คุณภาพน้ำที่ผ่านการบำบัดแล้ว ได้ดำเนินการตรวจวิเคราะห์คุณภาพน้ำทั้งบริเวณบ่อดักคุณภาพน้ำทั้งจุดที่ 1 ในวันที่ 11 ตุลาคม 2567 และวันที่ 13 ธันวาคม 2567 รายละเอียดแสดงดังหัวข้อ 3.2.1</li> <li>- คุณภาพน้ำผิวดิน ได้ดำเนินการตรวจวิเคราะห์น้ำผิวดินบริเวณคลองนา จำนวน 2 จุด ในวันที่ 24 กันยายน 2567 และวันที่ 13 ธันวาคม 2567 รายละเอียดแสดงดังหัวข้อ 3.2.2</li> </ul>	<ul style="list-style-type: none"> <li>- ในเดือนตุลาคมและ ธันวาคม พ.ศ. 2567 ไม่ได้มีการเก็บตัวอย่างน้ำหลังผ่านระบบบำบัดจุดที่ 2 เนื่องจากโครงการอยู่ระหว่างการปรับปรุงระบบบำบัดน้ำเสีย ทั้งนี้ จะมีการดำเนินการครั้งถัดไป เมื่อโครงการดำเนินการปรับปรุงระบบบำบัดน้ำเสียรวมแล้วเสร็จ</li> </ul>	เอกสาร 3-1
<p>2. สาธารณูปโภค (การจัดการขยะมูลฝอย)</p> <p><u>ดัชนีติดตามตรวจสอบ</u></p> <p>ขยะมูลฝอย</p> <p><u>ความถี่</u></p> <p>ทุกวัน</p> <p><u>สถานที่ติดตามตรวจสอบ</u></p> <p>ภายในพื้นที่โครงการฯ</p>	<ul style="list-style-type: none"> <li>- โครงการได้มีการประสานหน่วยงานท้องถิ่น (เขตบางขุนเทียน) ให้เข้ามาเก็บขนขยะมูลฝอยภายในโครงการไปกำจัด และได้จัดให้มีเจ้าหน้าที่คอยตรวจสอบไม่ให้มีขยะตกค้างภายในพื้นที่โครงการอย่างสม่ำเสมอ</li> </ul>	-	ภาพที่ 2.2-6

ตารางที่ 3.2-1 ผลการติดตามตรวจสอบผลกระทบสิ่งแวดล้อม ระยะดำเนินการ

มาตรการติดตามตรวจสอบผลกระทบสิ่งแวดล้อม	รายละเอียดการปฏิบัติตามมาตรการฯ	ปัญหา/อุปสรรค และ การแก้ไข	เอกสารอ้างอิง
<p>3. การคมนาคมขนส่ง</p> <p><u>ดัชนีติดตามตรวจสอบ</u></p> <p>ถนนทุกสายภายในโครงการฯ และป้ายสัญญาณจราจรต่างๆ</p> <p><u>ความถี่</u></p> <p>ทุกวัน</p> <p><u>สถานที่ติดตามตรวจสอบ</u></p> <p>ภายในพื้นที่โครงการฯ</p>	<p>- ในระหว่างเดือนกรกฎาคม-ธันวาคม 2567 โครงการอยู่ระหว่างการ จัดหาป้ายสัญญาณจราจรมาติดตั้งภายในโครงการ</p>	-	ภาพที่ 2.2-9

### 3.2.1 ผลการติดตามตรวจสอบคุณภาพน้ำทิ้ง

#### 1) การดำเนินการ

ดำเนินการตรวจวิเคราะห์คุณภาพน้ำทิ้ง ระยะดำเนินการ จำนวน 2 จุด ทุกๆ 3 เดือน ในช่วงระหว่างเดือนกรกฎาคม-ธันวาคม 2567 ดัชนีที่ตรวจวิเคราะห์ ได้แก่ บีโอดี (BOD<sub>5</sub>), ความเป็นกรด-ด่าง (pH), ตะกอนแขวนลอย (Suspend Solid), น้ำมันและไขมัน (Oil & Grease) และแบคทีเรียกลุ่มโคลิฟอร์ม (FCB) มีวิธีเก็บตัวอย่างวิธีวิเคราะห์ และมาตรฐานวิธีวิเคราะห์คุณภาพน้ำทิ้งดังตารางที่ 3.2.1-1 สำหรับตำแหน่งและภาพการเก็บตัวอย่างแสดงดังรูปที่ 3.2.1-1

ตารางที่ 3.2.1-1 วิธีการเก็บตัวอย่าง วิธีการวิเคราะห์ และมาตรฐานวิธีวิเคราะห์คุณภาพน้ำทิ้ง

ดัชนีที่ตรวจวัด	วิธีการเก็บตัวอย่าง	วิธีการวิเคราะห์	มาตรฐานวิธีวิเคราะห์
1. pH	ตรวจวัดทันที	Electrometric Method (4500-H <sup>+</sup> -B)	APHA-AWWA-WEF 24 <sup>th</sup> Edition, 2023
2. BOD <sub>5</sub>	Grab Sampling	5 Days BOD Test (5210 B.) & Azide Modification (4500-O G.)	
3. Dissolved Oxygen	Grab Sampling	Azide Modification (4500-O G.)	
4. Total Suspended Solids	Grab Sampling	Total Suspended Solids Dried at 103-105 °C (2540 D.)	
5. Grease & Oil	Grab Sampling	Liquid-Liquid, Partition-Gravimetric Method (5520 B.)	
6. FCB	Grab Sampling	Multiple-Tube Fermentation Technique (9221 E.)	

มาตรฐานที่ใช้เปรียบเทียบผลการตรวจวิเคราะห์คุณภาพน้ำทิ้งในครั้งนี้ ได้แก่ ประกาศกระทรวงทรัพยากรธรรมชาติและสิ่งแวดล้อม เรื่อง กำหนดมาตรฐานควบคุมการระบายน้ำทิ้งจากที่ดินจัดสรร พ.ศ. 2548 (อาคารประเภท ก.)

#### 2) ผลการตรวจวิเคราะห์

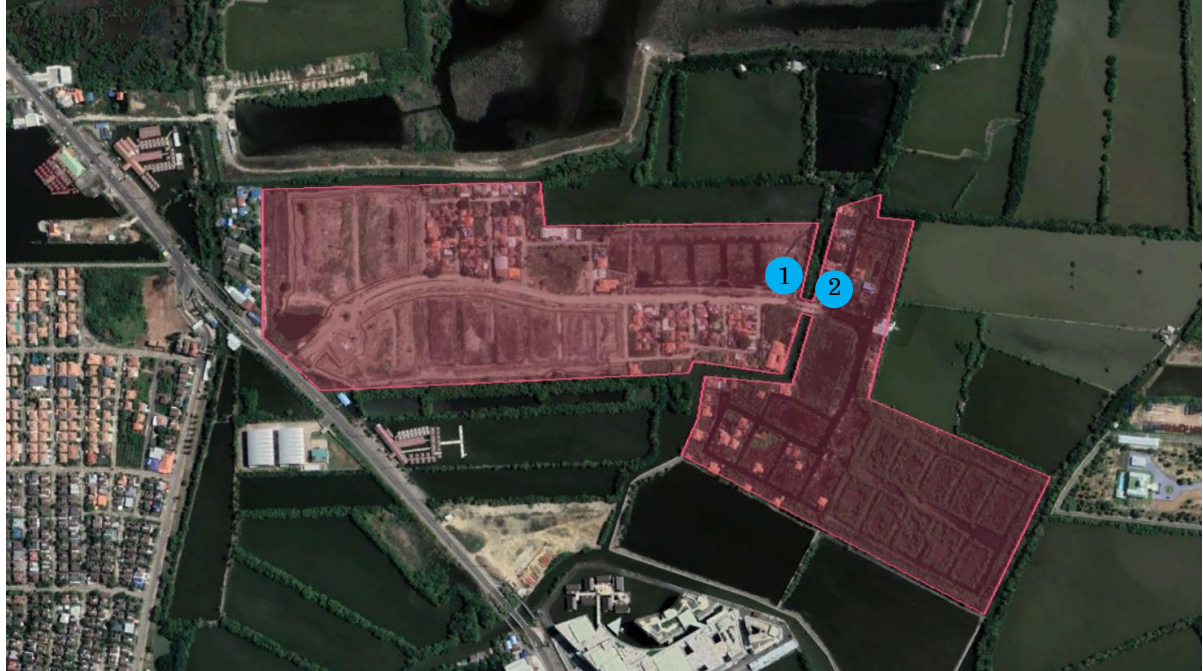
ผลการตรวจวิเคราะห์คุณภาพน้ำทิ้งบริเวณบ่อตรวจคุณภาพน้ำทิ้ง จุดที่ 1 ในวันที่ 11 ตุลาคม 2567 และวันที่ 13 ธันวาคม 2567 สำหรับบริเวณบ่อตรวจคุณภาพน้ำทิ้งจุดที่ 2 ในเดือนตุลาคมและธันวาคม 2567 ไม่ได้มีการเก็บตัวอย่างเพื่อตรวจวิเคราะห์คุณภาพน้ำที่ผ่านการบำบัดเนื่องจากโครงการอยู่ระหว่างการปรับปรุงระบบบำบัดน้ำเสีย ทั้งนี้ จะมีการดำเนินครั้งถัดไป เมื่อโครงการดำเนินการปรับปรุงระบบบำบัดน้ำเสียรวมแล้วเสร็จแสดงดังตารางที่ 3.2.1-2 และรายงานผลการตรวจวิเคราะห์ในภาคผนวกที่ 4

#### 3) สรุปผลการตรวจวิเคราะห์

ผลการตรวจวิเคราะห์คุณภาพน้ำทิ้งบริเวณบ่อตรวจคุณภาพน้ำทิ้ง จุดที่ 1 ในวันที่ 11 ตุลาคม 2567 และวันที่ 13 ธันวาคม 2567 เมื่อนำมาเทียบกับประกาศกระทรวงทรัพยากรธรรมชาติและสิ่งแวดล้อม เรื่อง กำหนดมาตรฐานควบคุมการระบายน้ำทิ้งจากที่ดินจัดสรร พ.ศ. 2548 (อาคารประเภท ก.) พบว่า ทุกดัชนีที่ทำการตรวจวิเคราะห์มีค่าอยู่ในเกณฑ์มาตรฐานกำหนด สำหรับ แบคทีเรียกลุ่มฟีคอลโคลิฟอร์ม (FCB) ตามประกาศในข้างต้นไม่ได้มีการกำหนดค่ามาตรฐานเพื่อการควบคุม ดังตารางที่ 3.2.1-2

#### 4) สรุปผลการตรวจวิเคราะห์ที่ผ่านมา

ผลการตรวจวิเคราะห์คุณภาพน้ำทิ้งที่ผ่านมาบริเวณบ่อตรวจคุณภาพน้ำทิ้งจำนวน 2 จุด เมื่อนำมาเทียบกับประกาศกระทรวงทรัพยากรธรรมชาติและสิ่งแวดล้อม เรื่อง กำหนดมาตรฐานควบคุมการระบายน้ำทิ้งจากที่ดินจัดสรร พ.ศ. 2548 (อาคารประเภท ก.) พบว่า ทุกดัชนีที่ทำการตรวจวิเคราะห์มีค่าอยู่ในเกณฑ์มาตรฐานกำหนดสำหรับ แบบที่เรียกกลุ่มฟิโกลโคลิฟอร์ม (FCB) ตามประกาศในข้างต้นไม่ได้มีการกำหนดค่ามาตรฐานเพื่อการควบคุม ดังตารางที่ 3.2.1-3



บริเวณบ่อตรวจคุณภาพน้ำทิ้ง จุดที่ 1

รูปที่ 3.2.1-1 ตำแหน่งบ่อตรวจคุณภาพน้ำทิ้ง

### ตารางที่ 3.2.1-2 ผลการตรวจวิเคราะห์คุณภาพน้ำทิ้ง

วันที่เก็บ ตัวอย่าง	ผลการตรวจวิเคราะห์					
	pH	BOD <sub>5</sub> (mg/L)	Dissolved Oxygen (mg/L)	TSS (mg/L)	Grease & Oil (mg/L)	FCB (MPN/ 100 mL)
บ่อตรวจคุณภาพน้ำทิ้งจุดที่ 1						
11/10/67	7.45	4.2	3.1	20.9	<2.0	22,000
13/12/67	7.28	3.9	2.5	25.0	<2.0	1,700
บ่อตรวจคุณภาพน้ำทิ้งจุดที่ 2						
03/67	ไม่มีการดำเนินการเนินงาน เนื่องจากอยู่ระหว่างการปรับปรุงระบบบำบัดน้ำเสีย					
06/67	ไม่มีการดำเนินการเนินงาน เนื่องจากอยู่ระหว่างการปรับปรุงระบบบำบัดน้ำเสีย					
09/67	ไม่มีการดำเนินการเนินงาน เนื่องจากอยู่ระหว่างการปรับปรุงระบบบำบัดน้ำเสีย					
12/67	ไม่มีการดำเนินการเนินงาน เนื่องจากอยู่ระหว่างการปรับปรุงระบบบำบัดน้ำเสีย					
มาตรฐาน	5.5-9.0	ไม่เกิน 30	-	ไม่เกิน 40	ไม่เกิน 20	-

มาตรฐาน : ประกาศกระทรวงทรัพยากรธรรมชาติและสิ่งแวดล้อม เรื่อง กำหนดมาตรฐานควบคุมการระบายน้ำทิ้งจากที่ดินจัดสรร พ.ศ. 2548 (อาคารประเภท ก.)

หมายเหตุ : ใบรายงานผลการตรวจวิเคราะห์คุณภาพน้ำทิ้ง แสดงดังเอกสาร 4-1 ในภาคผนวกที่ 4

: เอกสารสอบเทียบเครื่องมือตรวจวิเคราะห์คุณภาพน้ำ แสดงดังเอกสารในภาคผนวกที่ 5

บริษัทผู้ตรวจวัดและวิเคราะห์ตัวอย่าง/ควบคุม : บริษัท เอส.พี.เอส. คอนสตรัคชั่น เซอร์วิส จำกัด

### ตารางที่ 3.2.1-3 ผลการตรวจวิเคราะห์คุณภาพน้ำทิ้งที่ผ่านมา

วันที่เก็บ ตัวอย่าง	ผลการตรวจวิเคราะห์					
	pH	BOD <sub>5</sub> (mg/L)	Dissolved Oxygen (mg/L)	TSS (mg/L)	Grease & Oil (mg/L)	FCB (MPN/ 100 mL)
บ่อตรวจคุณภาพน้ำทิ้งจุดที่ 1						
17/03/65	7.13	2	<0.5	21.0	<2	24,000
06/65	ไม่มีการดำเนินการเนิ่นงาน เนื่องจากอยู่ระหว่างการปรับปรุงระบบบำบัดน้ำเสีย					
09/65	ไม่มีการดำเนินการเนิ่นงาน เนื่องจากอยู่ระหว่างการปรับปรุงระบบบำบัดน้ำเสีย					
12/65	ไม่มีการดำเนินการเนิ่นงาน เนื่องจากอยู่ระหว่างการปรับปรุงระบบบำบัดน้ำเสีย					
03/66	ไม่มีการดำเนินการเนิ่นงาน เนื่องจากอยู่ระหว่างการปรับปรุงระบบบำบัดน้ำเสีย					
06/66	ไม่มีการดำเนินการเนิ่นงาน เนื่องจากอยู่ระหว่างการปรับปรุงระบบบำบัดน้ำเสีย					
09/66	ไม่มีการดำเนินการเนิ่นงาน เนื่องจากอยู่ระหว่างการปรับปรุงระบบบำบัดน้ำเสีย					
12/66	ไม่มีการดำเนินการเนิ่นงาน เนื่องจากอยู่ระหว่างการปรับปรุงระบบบำบัดน้ำเสีย					
03/67	ไม่มีการดำเนินการเนิ่นงาน เนื่องจากอยู่ระหว่างการปรับปรุงระบบบำบัดน้ำเสีย					
28/06/67	7.15	4	4.3	35.6	<2	92,000
11/10/67	7.45	4.2	3.1	20.9	<2	22,000
13/12/67	7.28	3.9	2.5	25.0	<2.0	1,700
บ่อตรวจคุณภาพน้ำทิ้งจุดที่ 2						
17/03/65	7.14	3	<0.5	26.2	<2	4,900
06/65	ไม่มีการดำเนินการเนิ่นงาน เนื่องจากอยู่ระหว่างการปรับปรุงระบบบำบัดน้ำเสีย					
09/65	ไม่มีการดำเนินการเนิ่นงาน เนื่องจากอยู่ระหว่างการปรับปรุงระบบบำบัดน้ำเสีย					
12/65	ไม่มีการดำเนินการเนิ่นงาน เนื่องจากอยู่ระหว่างการปรับปรุงระบบบำบัดน้ำเสีย					
03/66	ไม่มีการดำเนินการเนิ่นงาน เนื่องจากอยู่ระหว่างการปรับปรุงระบบบำบัดน้ำเสีย					
06/66	ไม่มีการดำเนินการเนิ่นงาน เนื่องจากอยู่ระหว่างการปรับปรุงระบบบำบัดน้ำเสีย					
09/66	ไม่มีการดำเนินการเนิ่นงาน เนื่องจากอยู่ระหว่างการปรับปรุงระบบบำบัดน้ำเสีย					
12/66	ไม่มีการดำเนินการเนิ่นงาน เนื่องจากอยู่ระหว่างการปรับปรุงระบบบำบัดน้ำเสีย					
03/67	ไม่มีการดำเนินการเนิ่นงาน เนื่องจากอยู่ระหว่างการปรับปรุงระบบบำบัดน้ำเสีย					
06/67	ไม่มีการดำเนินการเนิ่นงาน เนื่องจากอยู่ระหว่างการปรับปรุงระบบบำบัดน้ำเสีย					
09/67	ไม่มีการดำเนินการเนิ่นงาน เนื่องจากอยู่ระหว่างการปรับปรุงระบบบำบัดน้ำเสีย					
12/67	ไม่มีการดำเนินการเนิ่นงาน เนื่องจากอยู่ระหว่างการปรับปรุงระบบบำบัดน้ำเสีย					
มาตรฐาน	5.5-9.0	ไม่เกิน 30	-	ไม่เกิน 40	ไม่เกิน 20	-

มาตรฐาน : ประกาศกระทรวงทรัพยากรธรรมชาติและสิ่งแวดล้อม เรื่อง กำหนดมาตรฐานควบคุมการระบายน้ำทิ้งจากที่ดินจัดสรร พ.ศ. 2548 (อาคารประเภท ก.)



### 3.2.2 ผลการติดตามตรวจสอบคุณภาพน้ำผิวดิน

#### 1) การดำเนินการ

ดำเนินการเก็บตัวอย่างและตรวจวิเคราะห์คุณภาพน้ำผิวดินตามที่มาตรการกำหนดบริเวณคลองนาจำนวน 2 จุด ดัชนีที่ตรวจวิเคราะห์ ได้แก่ pH, Dissolved Oxygen, Nitrate-Nitrogen และ FCB มีวิธีเก็บตัวอย่างวิธีวิเคราะห์ และมาตรฐานวิธีวิเคราะห์คุณภาพน้ำผิวดินดังตารางที่ 3.2.2-1 สำหรับตำแหน่งและภาพการเก็บตัวอย่างแสดงดังรูปที่ 3.2.2-1

ตารางที่ 3.2.2-1 วิธีการเก็บตัวอย่าง วิธีการวิเคราะห์ และมาตรฐานวิธีวิเคราะห์คุณภาพน้ำผิวดิน

ดัชนีที่ตรวจวัด	วิธีการเก็บตัวอย่าง	วิธีการวิเคราะห์	มาตรฐานวิธีวิเคราะห์
1. pH	ตรวจวัดทันที	Electrometric Method (4500-H <sup>+</sup> B)	APHA-AWWA-WEF 24 <sup>th</sup> Edition, 2023
2. Dissolved Oxygen	Grab Sampling	Azide Modification (4500-O C.)	
3. Nitrate-Nitrogen	Grab Sampling	Cadmium Reduction Method (4500-NO <sub>3</sub> -E.)	
5. FCB	Grab Sampling	Multiple-Tube Fermentation Technique (9221 E.)	

มาตรฐานที่ใช้เปรียบเทียบผลการตรวจวิเคราะห์คุณภาพน้ำผิวดินในครั้งนี้ ได้แก่ ประกาศคณะกรรมการสิ่งแวดล้อมแห่งชาติ ฉบับที่ 8 (พ.ศ. 2537) ออกตามความในพระราชบัญญัติส่งเสริมและรักษาคุณภาพสิ่งแวดล้อมแห่งชาติ พ.ศ. 2535 เรื่อง กำหนดมาตรฐานคุณภาพน้ำในแหล่งน้ำผิวดิน (ประเภทที่ 3)

#### 2) ผลการตรวจวิเคราะห์

ผลการตรวจวิเคราะห์คุณภาพน้ำผิวดินบริเวณคลองนาจุดที่ 1 และจุดที่ 2 ในวันที่ 24 กันยายน 2567 และวันที่ 13 ธันวาคม 2567 แสดงดังตารางที่ 3.2.2-2 รูปที่ 3.2.2-2 และรายงานผลการตรวจวิเคราะห์ในภาคผนวกที่ 4

#### 3) สรุปผลการตรวจวิเคราะห์

ผลการตรวจวิเคราะห์คุณภาพน้ำผิวดิน บริเวณคลองนา จำนวน 2 จุด ในวันที่ 24 กันยายน 2567 และวันที่ 13 ธันวาคม 2567 เมื่อนำมาเทียบกับประกาศคณะกรรมการสิ่งแวดล้อมแห่งชาติ ฉบับที่ 8 (พ.ศ. 2537) ออกตามความในพระราชบัญญัติส่งเสริมและรักษาคุณภาพสิ่งแวดล้อมแห่งชาติ พ.ศ. 2535 เรื่อง กำหนดมาตรฐานคุณภาพน้ำในแหล่งน้ำผิวดิน (ประเภทที่ 3) พบว่า ทุกดัชนีที่ทำการตรวจวิเคราะห์มีค่าอยู่ในเกณฑ์มาตรฐานกำหนด

#### 4) สรุปผลการตรวจวิเคราะห์ที่ผ่านมา

ผลการตรวจวิเคราะห์คุณภาพน้ำผิวดิน บริเวณคลองนา จำนวน 2 จุด ที่ผ่านมาระหว่างเดือนมกราคม 2565-ธันวาคม 2567 แสดงดังตารางที่ 3.2.2-3 เมื่อนำมาเทียบกับประกาศคณะกรรมการสิ่งแวดล้อมแห่งชาติฉบับที่ 8 (พ.ศ. 2537) ออกตามความในพระราชบัญญัติส่งเสริมและรักษาคุณภาพสิ่งแวดล้อมแห่งชาติ พ.ศ. 2535 เรื่อง กำหนดมาตรฐานคุณภาพน้ำในแหล่งน้ำผิวดิน (ประเภทที่ 3) พบว่า ทุกดัชนีที่ทำการตรวจวิเคราะห์มีค่าอยู่ในเกณฑ์มาตรฐานกำหนด



จุดที่ 1 บริเวณคลองนาจุดที่ 1



จุดที่ 2 บริเวณคลองนาจุดที่ 2

รูปที่ 3.2.2-1 ตำแหน่งและภาพการเก็บตัวอย่างน้ำผิวดิน

### ตารางที่ 3.2.2-2 ผลการตรวจวิเคราะห์คุณภาพน้ำผิวดิน

วันที่เก็บตัวอย่าง	ผลการตรวจวิเคราะห์			
	pH	Dissolved Oxygen (mg/L)	Nitrate-Nitrogen (mg/L)	FCB (MPN/100 mL)
คลองนา จุดที่ 1				
24/09/67	6.73	4.4	<0.02	790
13/12/67	7.42	5.1	0.06	220
คลองนา จุดที่ 2				
24/09/67	6.84	4.1	0.04	1,300
13/12/67	7.29	4.7	0.16	170
มาตรฐาน	5.0-9.0	ไม่น้อยกว่า 4.0	ไม่เกินกว่า 5.0	ไม่เกินกว่า 4,000

มาตรฐาน : ประกาศคณะกรรมการสิ่งแวดล้อมแห่งชาติ ฉบับที่ 8 (พ.ศ. 2537) ออกตามความในพระราชบัญญัติส่งเสริมและรักษาคุณภาพสิ่งแวดล้อมแห่งชาติ พ.ศ. 2535 เรื่อง กำหนดมาตรฐานคุณภาพน้ำในแหล่งน้ำผิวดิน (ประเภทที่ 3)

หมายเหตุ : ในรายงานผลการตรวจวิเคราะห์คุณภาพน้ำผิวดิน แสดงดังเอกสาร 4-2 ในภาคผนวกที่ 4

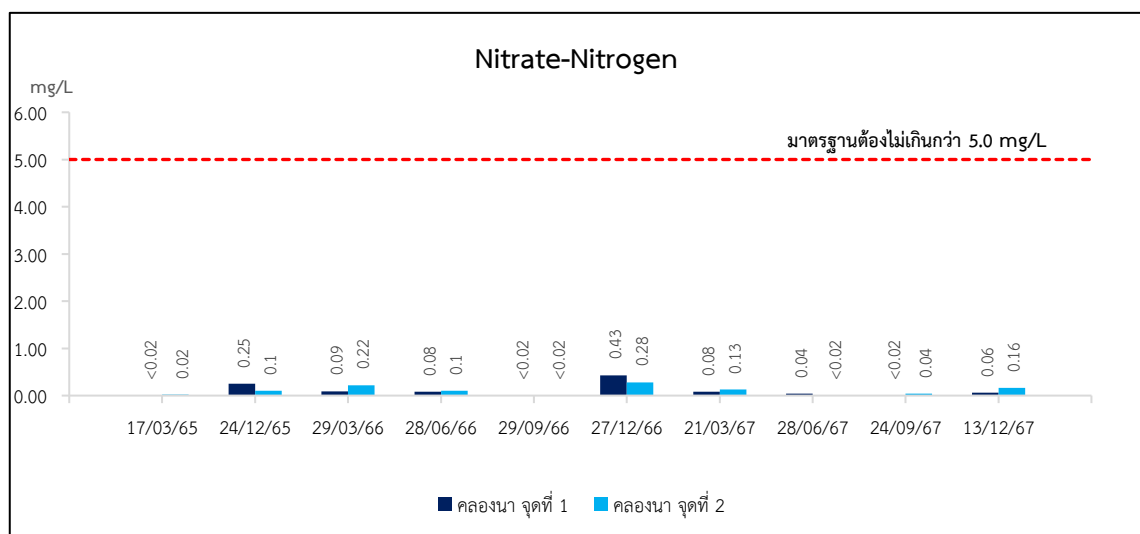
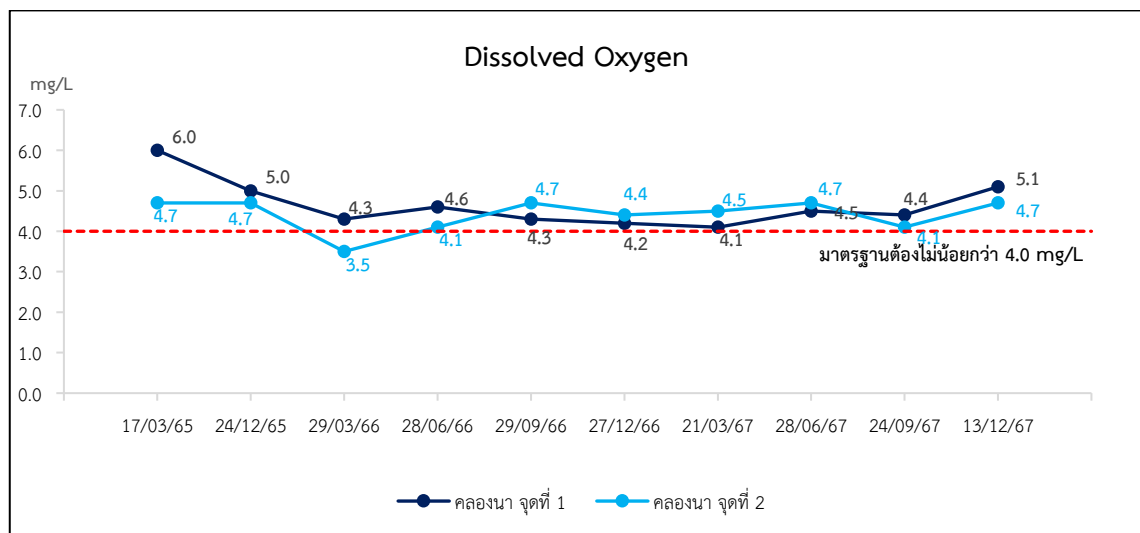
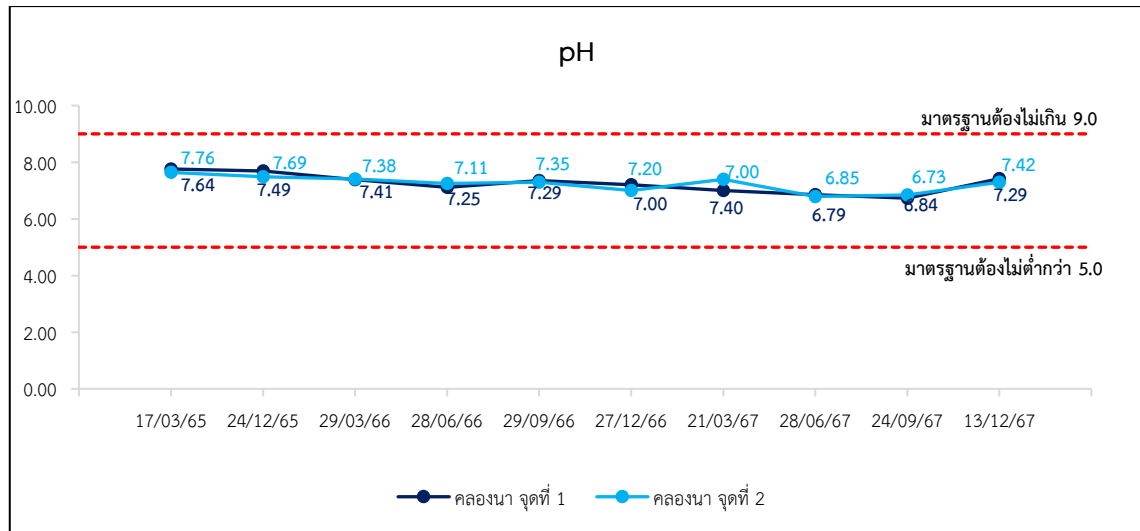
: เอกสารสอบเทียบเครื่องมือตรวจวิเคราะห์คุณภาพน้ำ แสดงดังเอกสารในภาคผนวกที่ 5

บริษัทผู้ตรวจวัดและวิเคราะห์ตัวอย่าง/ควบคุม : บริษัท เอส.พี.เอส. คอนซัลติ้ง เซอร์วิส จำกัด

ตารางที่ 3.2.2-3 ผลการตรวจวิเคราะห์คุณภาพน้ำผิวดินที่ผ่านมา

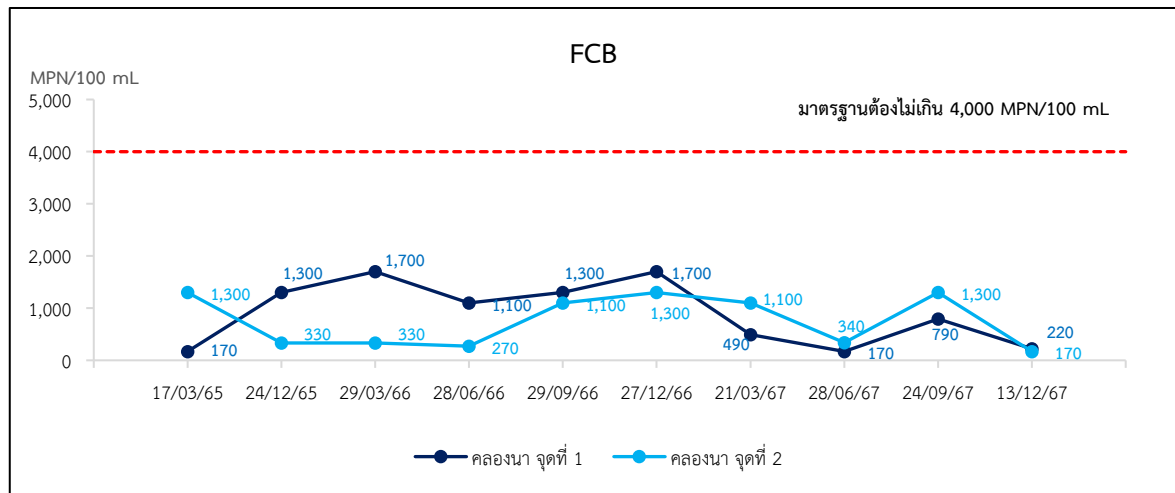
วันที่เก็บตัวอย่าง	ผลการตรวจวิเคราะห์			
	pH	Dissolved Oxygen (mg/L)	Nitrate-Nitrogen (mg/L)	FCB (MPN/100 mL)
คลองนา จุดที่ 1				
17/03/65	7.76	6.0	<0.02	170
06/65	ไม่มีการดำเนินการเนินงาน เนื่องจากอยู่ระหว่างการปรับปรุงระบบบำบัดน้ำเสีย			
09/65	ไม่มีการดำเนินการเนินงาน เนื่องจากอยู่ระหว่างการปรับปรุงระบบบำบัดน้ำเสีย			
24/12/65	7.69	5.0	0.25	1,300
29/03/66	7.38	4.3	0.09	1,700
28/06/66	7.11	4.6	0.08	1,100
29/09/66	7.35	4.3	<0.02	1,300
27/12/66	7.20	4.2	0.43	1,700
21/03/67	7.05	4.1	0.08	490
28/06/67	6.85	4.5	0.04	170
24/09/67	6.73	4.4	<0.02	790
13/12/67	7.42	5.1	0.06	220
คลองนา จุดที่ 2				
17/03/65	7.64	4.7	0.02	1,300
06/65	ไม่มีการดำเนินการเนินงาน เนื่องจากอยู่ระหว่างการปรับปรุงระบบบำบัดน้ำเสีย			
09/65	ไม่มีการดำเนินการเนินงาน เนื่องจากอยู่ระหว่างการปรับปรุงระบบบำบัดน้ำเสีย			
24/12/65	7.49	4.7	0.1	330
29/03/66	7.41	3.5	0.22	330
28/06/66	7.25	4.1	0.10	270
29/09/66	7.29	4.7	<0.02	1,100
27/12/66	7.00	4.4	0.28	1,300
21/03/67	7.40	4.5	0.13	1,100
28/06/67	6.79	4.7	<0.02	340
24/09/67	6.84	4.1	0.04	1,300
13/12/67	7.29	4.7	0.16	170
มาตรฐาน	5.0-9.0	ไม่น้อยกว่า 4.0	ไม่เกินกว่า 5.0	ไม่เกินกว่า 4,000

มาตรฐาน : ประกาศคณะกรรมการสิ่งแวดล้อมแห่งชาติ ฉบับที่ 8 (พ.ศ. 2537) ออกตามความในพระราชบัญญัติส่งเสริมและรักษาคุณภาพสิ่งแวดล้อมแห่งชาติ พ.ศ. 2535 เรื่อง กำหนดมาตรฐานคุณภาพน้ำในแหล่งน้ำผิวดิน (ประเภทที่ 3)



**มาตรฐาน :** ประกาศคณะกรรมการสิ่งแวดล้อมแห่งชาติ ฉบับที่ 8 (พ.ศ. 2537) ออกตามความในพระราชบัญญัติส่งเสริมและรักษาคุณภาพสิ่งแวดล้อมแห่งชาติ พ.ศ. 2535 เรื่อง กำหนดมาตรฐานคุณภาพน้ำในแหล่งน้ำผิวดิน (ประเภทที่ 3)

**รูปที่ 3.2.2-2 กราฟแสดงผลการตรวจวิเคราะห์คุณภาพน้ำผิวดิน**



มาตรฐาน : ประกาศคณะกรรมการสิ่งแวดล้อมแห่งชาติ ฉบับที่ 8 (พ.ศ. 2537) ออกตามความในพระราชบัญญัติส่งเสริมและรักษาคุณภาพสิ่งแวดล้อมแห่งชาติ พ.ศ. 2535 เรื่อง กำหนดมาตรฐานคุณภาพน้ำในแหล่งน้ำผิวดิน (ประเภทที่ 3)

รูปที่ 3.2.2-2 (ต่อ) กราฟแสดงผลการตรวจวิเคราะห์คุณภาพน้ำผิวดิน