

## มาตรการป้องกันและแก้ไข ผลกระทบสิ่งแวดล้อมและ มาตรการติดตามตรวจสอบ คุณภาพสิ่งแวดล้อม

### 2.1 มาตรการป้องกันและแก้ไขผลกระทบสิ่งแวดล้อม

### 2.2 มาตรการติดตามตรวจสอบคุณภาพสิ่งแวดล้อม

2.2.1 คุณภาพอากาศ

2.2.2 ความเร็วและทิศทางลม

2.2.3 ระดับเสียง

2.2.4 ค่าความสั่นสะเทือน

2.2.5 คุณภาพดิน

2.2.6 คุณภาพน้ำผิวดิน

2.2.7 คุณภาพน้ำใต้ดิน

จัดทำโดย

บริษัท ไมน์ เอ็นจิเนียริง คอนสัลแตนท์ จำกัด

โครงการทำเหมืองชนิดแร่เฟลด์สปาร์

ประทานบัตรที่ 16037/16519

บริษัท เทพประทานการแร่ จำกัด

ตำบลวังประจบ อำเภอเมืองตาก จังหวัดตาก

# บทที่ 2

## มาตรการป้องกันและแก้ไขผลกระทบสิ่งแวดล้อม และมาตรการติดตามตรวจสอบคุณภาพสิ่งแวดล้อม

### 2.1 มาตรการป้องกันและแก้ไขผลกระทบสิ่งแวดล้อม

บริษัท เทพประทานการแร่ จำกัด ได้มอบหมายให้บริษัท ไมน์ เอ็นจิเนียริง คอนซัลแตนท์ จำกัด ดำเนินการตรวจสอบผลการปฏิบัติตามมาตรการป้องกันและแก้ไขผลกระทบสิ่งแวดล้อม โครงการทำเหมืองชนิดแร่เฟลด์สปาร์ ประทานบัตรที่ 16037/16519 ของบริษัท เทพประทานการแร่ จำกัด ตั้งอยู่ที่ ตำบลวังประจวบ อำเภอเมืองตาก จังหวัดตาก ตามหนังสือที่ ทส 1009.2/9945.2 ลงวันที่ 7 สิงหาคม 2560 มีรายละเอียดดังตารางที่ 2-1 ถึงตารางที่ 2-3

ตารางที่ 2-1 มาตรการป้องกันและแก้ไขผลกระทบสิ่งแวดล้อมทั่วไป

เงื่อนไขตามมาตรการ	ผลการปฏิบัติตามมาตรการ	ปัญหา อุปสรรค ที่ไม่สามารถปฏิบัติตามมาตรการ และแนวทางแก้ไข	เอกสารอ้างอิง
<b>ระยะดำเนินการทำเหมืองและสิ้นสุดการทำเหมือง</b>			
1. ให้มีจุดรับเรื่องราวร้องทุกข์ความเดือดร้อนของประชาชนที่เกิดจากกิจกรรมการทำเหมืองแร่และกิจกรรมที่เกี่ยวข้อง ผู้ถือประทานบัตรจะต้องดำเนินการแก้ไขและให้ความช่วยเหลือด้วยความเป็นธรรม	<ul style="list-style-type: none"> <li>ผู้ถือประทานบัตรได้ติดตั้งกล่องรับเรื่องราวร้องทุกข์ความเดือดร้อนของประชาชนที่เกิดจากกิจกรรมการทำเหมืองแร่และกิจกรรมที่เกี่ยวข้อง โดยติดตั้งไว้บริเวณที่ทำการผู้ใหญ่บ้าน หมู่ที่ 6 บ้านน้ำดิบ สำนักงานของโครงการและองค์การบริหารส่วนตำบลวังประจวบ กรณีมีผู้ร้องเรียน ผู้ถือประทานบัตรจะดำเนินการแก้ไขและให้ความช่วยเหลือด้วยความเป็นธรรม</li> </ul>	-	<ul style="list-style-type: none"> <li>เอกสารแนบ 3 รูปที่ 1</li> </ul>
2. หากได้รับการร้องเรียนจากประชาชนที่อาศัยอยู่ในบริเวณใกล้เคียงว่าได้รับความเดือดร้อนรำคาญจากการดำเนินโครงการ หรือสาธารณประโยชน์ได้รับความเสียหาย กรมอุตสาหกรรมพื้นฐานและการเหมืองแร่ หรือสำนักงานนโยบายและแผนทรัพยากรธรรมชาติและสิ่งแวดล้อม ได้ตรวจสอบแล้วพบว่าผู้ถือประทานบัตรไม่ปฏิบัติตามมาตรการป้องกันและแก้ไขผลกระทบสิ่งแวดล้อมที่กำหนด จะต้องหยุดการทำเหมืองแล้วแก้ไขเหตุแห่งความเดือดร้อนให้เสร็จสิ้นก่อนที่จะดำเนินการต่อไป	<ul style="list-style-type: none"> <li>กรณีได้รับการร้องเรียนจากประชาชนที่อาศัยอยู่ในบริเวณใกล้เคียงว่าได้รับความเดือดร้อนรำคาญจากการดำเนินโครงการ หรือสาธารณประโยชน์ได้รับความเสียหาย ผู้ถือประทานบัตรจะหยุดการทำเหมืองตามคำสั่งของทางราชการแล้วแก้ไขเหตุแห่งความเดือดร้อนให้เสร็จสิ้นก่อนที่จะดำเนินการต่อไป</li> </ul>	-	-
3. ให้ทำการปรับปรุงฟื้นฟูพื้นที่โครงการที่ผ่านการทำเหมืองแร่แล้ว และพื้นที่สิ้นสุดการใช้ประโยชน์แล้ว และจัดตั้งกองทุนฟื้นฟูพื้นที่จากการทำเหมืองแร่ ตามแผนงานที่ได้	<ul style="list-style-type: none"> <li>ผู้ถือประทานบัตรได้ร่วมกับวิศวกรผู้ควบคุมของโครงการปรับปรุงฟื้นฟูพื้นที่โครงการที่ผ่านการทำเหมืองแร่แล้ว และพื้นที่สิ้นสุดการใช้ประโยชน์แล้ว และได้ดำเนินการ</li> </ul>	-	<ul style="list-style-type: none"> <li>เอกสารแนบ 4</li> <li>เอกสารแนบ 5</li> </ul>

เงื่อนไขตามมาตรการ	ผลการปฏิบัติตามมาตรการ	ปัญหา อุปสรรค ที่ไม่สามารถปฏิบัติตามมาตรการ และแนวทางแก้ไข	เอกสารอ้างอิง
เสนอไว้ในรายงานการวิเคราะห์ผลกระทบสิ่งแวดล้อม พร้อมทั้งให้รายงานผลการดำเนินงานให้สำนักงานนโยบายและแผนทรัพยากรธรรมชาติและสิ่งแวดล้อม และกรมอุตสาหกรรมพื้นฐานและการเหมืองแร่ทราบทุกปี	วางหลักประกันการฟื้นฟูสภาพพื้นที่การทำเหมืองและเยียวยาผู้ได้รับผลกระทบจากการทำเหมือง ตามประกาศคณะกรรมการแร่ เรื่อง กำหนดการวางหลักประกันการฟื้นฟูสภาพพื้นที่การทำเหมืองและเยียวยาผู้ได้รับผลกระทบจากการทำเหมือง พ.ศ. 2562		
<p>4. ในกรณีที่ผู้ถือประทานบัตรมีความจำเป็นต้องเปลี่ยนแปลงรายละเอียดโครงการ หรือมาตรการป้องกันแก้ไขผลกระทบสิ่งแวดล้อม หรือมาตรการติดตามตรวจสอบผลกระทบสิ่งแวดล้อม ตามที่ได้เสนอไว้ในรายงานการวิเคราะห์ผลกระทบสิ่งแวดล้อมที่ได้รับความเห็นชอบไว้แล้ว ให้ผู้ถือประทานบัตรแจ้งให้หน่วยงานที่มีอำนาจหน้าที่ในการพิจารณาอนุมัติหรืออนุญาตดำเนินการดังนี้</p> <ul style="list-style-type: none"> <li>- หากหน่วยงานผู้อนุมัติหรืออนุญาตเห็นว่าการเปลี่ยนแปลงดังกล่าว เกิดผลดีต่อสิ่งแวดล้อมมากกว่า หรือเทียบเท่า มาตรการที่กำหนดไว้ในรายงานการวิเคราะห์ผลกระทบสิ่งแวดล้อมที่ได้รับความเห็นชอบไว้แล้ว ให้หน่วยงานผู้อนุมัติหรืออนุญาตรับจดทะเบียนไปตามหลักเกณฑ์ และเงื่อนไขที่กำหนดไว้ในกฎหมายนั้นๆ ต่อไป พร้อมกับให้จัดทำสำเนาการเปลี่ยนแปลงดังกล่าวข้างต้นที่รับจดทะเบียนไว้แจ้งให้สำนักงานนโยบายและแผนทรัพยากรธรรมชาติและสิ่งแวดล้อมเพื่อทราบ</li> <li>- หากหน่วยงานผู้อนุมัติหรืออนุญาตเห็นว่าการเปลี่ยนแปลงดังกล่าว อาจกระทบต่อสาระสำคัญในรายงานการวิเคราะห์ผลกระทบสิ่งแวดล้อมที่ได้รับความเห็นชอบ</li> </ul>	<ul style="list-style-type: none"> <li>● ในกรณีที่ผู้ถือประทานบัตรมีความจำเป็นต้องเปลี่ยนแปลงรายละเอียดโครงการ หรือมาตรการป้องกันแก้ไขผลกระทบสิ่งแวดล้อม หรือมาตรการติดตามตรวจสอบผลกระทบสิ่งแวดล้อม ตามที่ได้เสนอไว้ในรายงานการวิเคราะห์ผลกระทบสิ่งแวดล้อมที่ได้รับความเห็นชอบไว้แล้วผู้ถือประทานบัตรจะดำเนินการแจ้งให้หน่วยงานที่เกี่ยวข้องทราบและแจ้งรายละเอียด/ข้อมูลที่เปลี่ยนแปลงให้คณะกรรมการผู้ชำนาญการพิจารณารายงานการวิเคราะห์ผลกระทบสิ่งแวดล้อมพิจารณาให้ความเห็นชอบด้านสิ่งแวดล้อมก่อนที่จะดำเนินการเปลี่ยนแปลง</li> </ul>	-	-

เงื่อนไขตามมาตรการ	ผลการปฏิบัติตามมาตรการ	ปัญหา อุปสรรค ที่ไม่สามารถปฏิบัติตามมาตรการ และแนวทางแก้ไข	เอกสารอ้างอิง
ไว้แล้ว ให้หน่วยงานผู้อนุมัติหรืออนุญาต จัดส่งรายงานการเปลี่ยนแปลงดังกล่าวให้สำนักงานนโยบายและแผนทรัพยากรธรรมชาติและสิ่งแวดล้อม เพื่อเสนอให้คณะกรรมการผู้ชำนาญการพิจารณารายงานการวิเคราะห์ผลกระทบสิ่งแวดล้อม ด้านเหมืองแร่ หรือชุดที่เกี่ยวข้องให้ความเห็นชอบประกอบก่อนดำเนินการเปลี่ยนแปลง และเมื่อโครงการได้รับอนุมัติหรืออนุญาตให้มีการเปลี่ยนแปลง ให้หน่วยงานผู้อนุมัติหรืออนุญาตแจ้งผลการเปลี่ยนแปลงดังกล่าวให้สำนักงานนโยบายและแผนทรัพยากรธรรมชาติและสิ่งแวดล้อมเพื่อทราบ			
5. ในระหว่างการทำเหมืองหากขุดพบโบราณวัตถุ หรือร่องรอยโบราณคดี ไม่ว่าจะเป็นภาพเขียนสีหรืออื่นๆ ที่มีความสำคัญทางประวัติศาสตร์จะต้องรายงานและขอความร่วมมือกรมศิลปากร หรือสำนักศิลปากรในท้องที่เข้าไปดำเนินการตรวจสอบพื้นที่ ทั้งนี้ในระหว่างการทำเหมืองจะต้องหยุดการทำเหมืองชั่วคราวและหากพิสูจน์แล้วว่าแหล่งโบราณคดี ผู้ถือประทานบัตรจะต้องปฏิบัติตามเงื่อนไขของหน่วยงานที่เกี่ยวข้องโดยไม่มีข้อเรียกร้องใดๆ	<ul style="list-style-type: none"> <li>● ในระหว่างการทำเหมืองหากขุดพบโบราณวัตถุ หรือร่องรอยโบราณคดี ผู้ถือประทานบัตรจะรายงานและขอความร่วมมือจากกรมศิลปากรในท้องที่เข้าไปดำเนินการตรวจสอบพื้นที่ และปฏิบัติตามเงื่อนไขของหน่วยงานที่เกี่ยวข้องโดยไม่มีข้อเรียกร้องใดๆ</li> </ul>	-	-
6. ให้รายงานผลการปฏิบัติตามมาตรการป้องกันและแก้ไขผลกระทบสิ่งแวดล้อม และมาตรการติดตามตรวจสอบผลกระทบสิ่งแวดล้อม ให้สำนักงานนโยบายและแผนทรัพยากรธรรมชาติและสิ่งแวดล้อม กรมอุตสาหกรรม	<ul style="list-style-type: none"> <li>● ผู้ถือประทานบัตรได้มอบหมายให้บริษัท ไมน์ เอ็นจิเนียริง คอนซัลแตนท์ จำกัด ดำเนินการตรวจวัดคุณภาพสิ่งแวดล้อม ระหว่างวันที่ 18-21 ตุลาคม 2567 พร้อมทั้งรายงานผลการปฏิบัติตามมาตรการป้องกันและแก้ไข</li> </ul>	-	-

เงื่อนไขตามมาตรการ	ผลการปฏิบัติตามมาตรการ	ปัญหา อุปสรรค ที่ไม่สามารถปฏิบัติตามมาตรการ และแนวทางแก้ไข	เอกสารอ้างอิง
พื้นฐานและการเหมืองแร่ และหน่วยงานที่เกี่ยวข้องทราบอย่างน้อยปีละ 2 ครั้ง	ผลกระทบสิ่งแวดล้อม และมาตรการติดตามตรวจสอบ ผลกระทบสิ่งแวดล้อม ให้หน่วยงานที่เกี่ยวข้องพิจารณา		

ตารางที่ 2-2 สรุปมาตรการป้องกันและแก้ไขผลกระทบสิ่งแวดล้อม

เงื่อนไขตามมาตรการ	ผลการปฏิบัติตามมาตรการ	ปัญหา อุปสรรค ที่ไม่สามารถปฏิบัติตามมาตรการ และแนวทางแก้ไข	เอกสารอ้างอิง
<b>1. สภาพภูมิประเทศ</b>			
1. ให้กำหนดขอบเขตพื้นที่บริเวณที่จะทำการปรับระดับให้มีความเหมาะสมต่อการใช้งาน เพื่อรองรับกิจกรรมตามแผนผังทำเหมือง และกำหนดให้เว้นการทำเหมืองระยะ 10 เมตร จากขอบแปลงโดยรอบพื้นที่โครงการ และพื้นที่ทำเหมืองระยะ 15 เมตร จากแนวเขตทางสาธารณะ พร้อมทั้งรักษาสภาพภูมิประเทศเดิมของพื้นที่ที่ไม่เกี่ยวข้องกับการทำเหมืองไว้ พร้อมปลูกต้นไม้เสริมบริเวณพื้นที่ว่างภายในโครงการเพื่อเป็น Buffer Zone เพื่อเป็นแนวป้องกันผลกระทบ	<ul style="list-style-type: none"> <li>วิศวกรผู้ควบคุมของโครงการได้กำหนดขอบเขตพื้นที่บริเวณที่จะทำการปรับระดับให้มีความเหมาะสมต่อการใช้งาน เพื่อรองรับกิจกรรมตามแผนผังทำเหมือง และกำหนดเว้นการทำเหมืองระยะ 10 เมตร จากขอบแปลงโดยรอบพื้นที่โครงการ และพื้นที่ทำเหมืองระยะ 15 เมตร จากแนวเขตทางสาธารณะ พร้อมทั้งรักษาสภาพภูมิประเทศเดิมของพื้นที่ที่ไม่เกี่ยวข้องกับการทำเหมืองไว้ และปลูกต้นไม้เสริมบริเวณพื้นที่ว่างภายในโครงการเพื่อเป็น Buffer Zone ป้องกันผลกระทบ</li> </ul>	-	<ul style="list-style-type: none"> <li>เอกสารแนบ 3 รูปที่ 2</li> </ul>
2. กำหนดให้การเปิดหน้าเหมืองต้องดำเนินการตามแผนผังโครงการกำหนดอย่างเคร่งครัด โดยเปิดทำเหมืองในลักษณะขั้นบันได กำหนดให้ชั้นบันไดสูงไม่เกิน 5 เมตร	<ul style="list-style-type: none"> <li>วิศวกรผู้ควบคุมของโครงการได้วางแผนในการเปิดหน้าเหมืองตามแผนผังโครงการทำเหมือง โดยเปิดหน้าเหมืองในลักษณะขั้นบันได พร้อมทั้งควบคุมความลาดชันรวมของหน้าเหมือง</li> </ul>	-	<ul style="list-style-type: none"> <li>เอกสารแนบ 3 รูปที่ 3</li> </ul>

เงื่อนไขตามมาตรการ	ผลการปฏิบัติตามมาตรการ	ปัญหา อุปสรรค ที่ไม่สามารถปฏิบัติตามมาตรการ และแนวทางแก้ไข	เอกสารอ้างอิง
กำหนดให้มีความกว้างของชั้นบันไดน้อยกว่า 5 เมตร กำหนดให้มีความลาดชันรวมของหน้าเหมืองไม่เกิน 45 องศา รวมทั้งต้องตรวจสอบเสถียรภาพของหน้าเหมืองชั้นบันไดให้อยู่ในสภาพที่ปลอดภัย	ไม่เกิน 45 องศา และตรวจสอบเสถียรภาพของหน้าเหมืองชั้นบันไดให้อยู่ในสภาพที่ปลอดภัย		
3. ให้ปลูกต้นไม้ จำนวน 3 แถว คือ บริเวณบนชั้นคันทำนบจำนวน 1 แถว บริเวณด้านล่างคันทำนบดิน ทั้ง 2 ด้าน โดยเลือกกล้าไม้ที่มีอายุมากกว่า 1 ปี ทำการปลูกลักษณะ 3 ชั้นเรือนยอด ชั้นเรือนยอดสูงกว่า 20 เมตร พันธุ์ไม้ที่เลือกนำมาฟื้นฟู ได้แก่ จั้วป่า ประดู่ ตะแบกนา แดง ยมหิน ตะคร้อ และพฤษภรณ์ ชั้นเรือนยอด 15-20 เมตร ได้แก่ สารธร หรือชะเง้อ และเต็ง ชั้นเรือนยอดต่ำกว่า 15 เมตร ได้แก่ ตีนนก ส่วนไม้พื้นล่างที่นำมาฟื้นฟู คือ กล้วยาแฝก ทั้งนี้ให้โครงการพิจารณาผลการฟื้นฟูในพื้นที่ว่าปลูกพันธุ์ไม้ชนิดใดแล้วมีอัตราการรอดตายสูง สามารถตั้งตัวได้เร็วและเจริญเติบโตได้ดี เพื่อนำพันธุ์ไม้ดังกล่าวมาเป็นพันธุ์ไม้หลักในการฟื้นฟูต่อไป เพื่อป้องกันผลกระทบด้านการชะล้างพังทลาย และปลูกไม้ผลที่สามารถเป็นอาหารให้แก่สัตว์จำพวกนกที่อยู่บริเวณพื้นที่โครงการและใกล้เคียง ได้แก่ หว่า ไทร ตะขบ และตะคร้อ เป็นต้น โดยปลูกแซมไม้ยืนต้นชนิดอื่นที่ใช้ฟื้นฟู	<ul style="list-style-type: none"> <li>ผู้ถือประทานบัตรได้ดำเนินการปลูกไม้ยืนต้นบนคันทำนบดิน เพื่อป้องกันผลกระทบด้านการชะล้างพังทลายของคันทำนบดิน</li> </ul>	-	<ul style="list-style-type: none"> <li>เอกสารแนบ 3 รูปที่ 4</li> </ul>
4. ให้ตรวจสอบเสถียรภาพบริเวณหน้าเหมืองและบริเวณยอดเขาด้านตะวันออกของพื้นที่โครงการให้มีความมั่นคง	<ul style="list-style-type: none"> <li>วิศวกรผู้ควบคุมของโครงการได้ตรวจสอบเสถียรภาพบริเวณหน้าเหมืองและบริเวณยอดเขาด้านทิศตะวันออกของพื้นที่โครงการให้มีความมั่นคงแข็งแรงและปลอดภัยอยู่เสมอ</li> </ul>	-	-

เงื่อนไขตามมาตรการ	ผลการปฏิบัติตามมาตรการ	ปัญหา อุปสรรค ที่ไม่สามารถปฏิบัติตามมาตรการ และแนวทางแก้ไข	เอกสารอ้างอิง
<p>แข็งแรงและปลอดภัยอยู่เสมอ โดยสังเกตจากสิ่งบอเหตุที่มักเกิดขึ้นก่อนการพังทลายของหน้าเหมือง ดังนี้</p> <ul style="list-style-type: none"> <li>- เกิดรอยแยกบนหรือด้านหลังยอดของชั้นบันได หรือหน้าความลาดชัน มีน้ำไหลผ่านออกที่มีลักษณะพุ่งขึ้น</li> <li>- หน้าความลาดชันเกิดการโป่งบวมหรือมีการเคลื่อนที่ขยับออกจากกันของรอยชั้นไม่ต่อเนื่อง</li> <li>- มีวัสดุตกลงลงมาหรือมีน้ำไหลซึมออกจากหน้าเหมือง</li> <li>- มีมวลวัสดุที่ขยับเคลื่อนที่หรือมีน้ำไหลออกบริเวณด้านหน้าของดินชั้นบันไดหรือหน้าความลาดชัน</li> <li>- หน้าความลาดชันมีความขรุขระไม่สม่ำเสมอหรือมีความราบเรียบเป็นเงามัน</li> </ul>	<p>โดยสังเกตจากสิ่งบอเหตุที่มักเกิดขึ้นก่อนการพังทลายของหน้าเหมือง ดังนี้</p> <ul style="list-style-type: none"> <li>- เกิดรอยแยกบนหรือด้านหลังยอดของชั้นบันได หรือหน้าความลาดชันมีน้ำไหลผ่านออกที่มีลักษณะพุ่งขึ้น</li> <li>- หน้าความลาดชันเกิดการโป่งบวมหรือมีการเคลื่อนที่ขยับออกจากกันของรอยชั้นไม่ต่อเนื่อง</li> <li>- มีวัสดุตกลงลงมาหรือมีน้ำไหลซึมออกจากหน้าเหมือง</li> <li>- มีมวลวัสดุที่ขยับเคลื่อนที่หรือมีน้ำไหลออกบริเวณด้านหน้าของดินชั้นบันไดหรือหน้าความลาดชัน</li> <li>- หน้าความลาดชันมีความขรุขระไม่สม่ำเสมอหรือมีความราบเรียบเป็นเงามัน</li> </ul>		
<p>5. กำหนดให้แร่ที่ผลิตได้จากหน้าเหมืองต้องขนออกจากหน้าเหมืองก่อนที่จะมีการระเบิดในครั้งต่อไป หรือในกรณีที่ไม่มีการจำหน่ายให้นำไปเก็บกองบริเวณลานเก็บกองแร่ก่อนที่จะมีการระเบิดในครั้งต่อไป</p>	<ul style="list-style-type: none"> <li>● แร่ที่ผลิตได้จากหน้าเหมือง พนักงานของโครงการจะได้มีการขนออกจากหน้าเหมืองก่อนที่จะมีการระเบิดในครั้งต่อไป และในกรณีที่ไม่มีจำหน่ายจะนำไปเก็บกองบริเวณลานเก็บกองแร่ก่อนที่จะมีการระเบิดในครั้งต่อไป</li> </ul>	-	-
<p>6. ให้จัดทำป้ายหรือสัญลักษณ์แสดงข้อมูลเกี่ยวกับโครงการ ได้แก่ หมายเลขประทานบัตร ขอบเขตพื้นที่โครงการ และขอบเขตการทำเหมือง เบอร์โทรติดต่อได้โดยสะดวก โดยติดตั้งไว้บริเวณโครงการเพื่อให้ง่ายต่อการตรวจสอบพื้นที่และการปฏิบัติงาน และบริเวณแนวกันเขตเว้นการทำเหมืองให้จัดทำเสาคอนกรีต เหล็ก หรือวัสดุอื่นๆ ตามความเหมาะสม ให้แล้วเสร็จก่อนเปิดการทำเหมือง</p>	<ul style="list-style-type: none"> <li>● ผู้ถือประทานบัตรได้จัดสรรงบประมาณในการจัดทำป้ายแสดงข้อมูลเกี่ยวกับโครงการ โดยติดตั้งไว้บริเวณโครงการเพื่อให้ง่ายต่อการตรวจสอบพื้นที่และการปฏิบัติงาน และบริเวณแนวกันเขตเว้นการทำเหมืองได้จัดทำเสาคอนกรีต ให้มองเห็นชัดเจน</li> </ul>	-	<ul style="list-style-type: none"> <li>● เอกสารแนบ 3 รูปที่ 5</li> </ul>



เงื่อนไขตามมาตรการ	ผลการปฏิบัติตามมาตรการ	ปัญหา อุปสรรค ที่ไม่สามารถปฏิบัติตามมาตรการ และแนวทางแก้ไข	เอกสารอ้างอิง
7. ให้ทำการปรับปรุงพื้นที่พื้นที่โครงการที่ผ่านการทำเหมืองแล้วตามแผนงานที่ได้เสนอไว้ในรายงานการวิเคราะห์ผลกระทบสิ่งแวดล้อม พร้อมทั้งให้รายงานผลการดำเนินงานให้สำนักงานนโยบายและแผนทรัพยากรธรรมชาติและสิ่งแวดล้อม และกรมอุตสาหกรรมพื้นฐานและการเหมืองแร่ทราบทุก 2 ปี นับจากวันเปิดดำเนินโครงการในช่วงต่อไป	<ul style="list-style-type: none"> <li>ผู้ถือประทานบัตรได้ร่วมกับวิศวกรผู้ควบคุมของโครงการปรับปรุงพื้นที่พื้นที่โครงการที่ผ่านการทำเหมืองแล้วตามแผนงานที่ได้เสนอไว้ในรายงานการวิเคราะห์ผลกระทบสิ่งแวดล้อม พร้อมทั้งได้รายงานผลการดำเนินงานให้สำนักงานนโยบายและแผนทรัพยากรธรรมชาติและสิ่งแวดล้อม และกรมอุตสาหกรรมพื้นฐานและการเหมืองแร่พิจารณา</li> </ul>	-	<ul style="list-style-type: none"> <li>เอกสารแนบ 4</li> </ul>
<b>2. คุณภาพอากาศ</b>			
1. ดูแลรักษาและซ่อมแซมเส้นทางที่ใช้ในการขนส่งแร่ให้อยู่ในสภาพดีตลอดระยะเวลาปฏิบัติงาน และหมั่นฉีดพรมน้ำบริเวณเส้นทางขนส่งแร่ที่ยังไม่ได้ลาดยางอย่างสม่ำเสมอเพื่อป้องกันฝุ่น	<ul style="list-style-type: none"> <li>ผู้ถือประทานบัตรได้ดูแลและซ่อมแซมเส้นทางที่ใช้ในการขนส่งแร่ให้อยู่ในสภาพดีตลอดระยะเวลาปฏิบัติงาน และหมั่นฉีดพรมน้ำบริเวณเส้นทางขนส่งแร่ที่ยังไม่ได้ลาดยางอย่างสม่ำเสมอ เพื่อป้องกันฝุ่น</li> </ul>	-	<ul style="list-style-type: none"> <li>เอกสารแนบ 3 รูปที่ 6 รูปที่ 7</li> </ul>
2. กำหนดให้ยานพาหนะ เครื่องจักรอุปกรณ์ ที่ก่อให้เกิดไอเสียหรือฝุ่นละอองจะต้องได้รับการตรวจสอบสภาพเครื่องยนต์อย่างสม่ำเสมอตามชนิดของยานพาหนะและเครื่องจักรกล	<ul style="list-style-type: none"> <li>ยานพาหนะ เครื่องจักรอุปกรณ์ ที่ก่อให้เกิดไอเสียหรือฝุ่นละออง หัวหน้างานได้มีการตรวจสอบสภาพเครื่องยนต์อย่างสม่ำเสมอตามชนิดของยานพาหนะและเครื่องจักรกล</li> </ul>	-	<ul style="list-style-type: none"> <li>เอกสารแนบ 3 รูปที่ 8</li> </ul>
3. จัดให้มีรถบรรทุกน้ำทำการฉีดพรมน้ำบริเวณหน้าเหมืองและเส้นทางขนส่งแร่บริเวณทางเข้า-ออก จากโครงการที่เชื่อมต่อจากทางหลวงหมายเลข 12 และบริเวณโรงแต่งแร่ เพื่อป้องกันการฟุ้งกระจายของฝุ่นละอองบริเวณโรงแต่งแร่ โดยให้ดำเนินการฉีดพรมน้ำบริเวณเส้นทางขนส่งแร่และพื้นที่หน้าเหมือง วันละ 3-4 ครั้ง หรือตามความเหมาะสมของสภาพอากาศในแต่ละวัน หรือพิจารณาจากผิวจราจร	<ul style="list-style-type: none"> <li>การดำเนินงานของโครงการได้มีมาตรการลดผลกระทบด้านการฟุ้งกระจายของฝุ่นละอองจากการขนส่งแร่ภายในพื้นที่โครงการ โดยฉีดพรมน้ำบริเวณหน้าเหมืองและเส้นทางขนส่งแร่บริเวณทางเข้า-ออก จากโครงการที่เชื่อมต่อจากทางหลวงหมายเลข 12 และบริเวณโรงแต่งแร่ วันละ 3-4 ครั้ง หรือตามความเหมาะสมของสภาพอากาศ</li> </ul>	-	<ul style="list-style-type: none"> <li>เอกสารแนบ 3 รูปที่ 7</li> </ul>

เงื่อนไขตามมาตรการ	ผลการปฏิบัติตามมาตรการ	ปัญหา อุปสรรค ที่ไม่สามารถปฏิบัติตามมาตรการ และแนวทางแก้ไข	เอกสารอ้างอิง
	ในแต่ละวัน เพื่อป้องกันการฟุ้งกระจายของฝุ่นละออง บริเวณโรงแต่งแร่		
4. ให้ออกควบคุมความเร็วรถบรรทุกที่วิ่งภายในโครงการให้ไม่เกิน 30 กิโลเมตร/ชั่วโมง เพื่อป้องกันการฟุ้งกระจายของฝุ่นละออง ส่วนรถบรรทุกที่วิ่งภายนอกโครงการให้ใช้ความเร็วตามที่กฎหมายกำหนด และกำชับให้พนักงานระมัดระวังเป็นพิเศษเพื่อป้องกันอุบัติเหตุที่จะเกิดขึ้น	<ul style="list-style-type: none"> <li>ผู้ถือประทานบัตรได้ออกกฎระเบียบควบคุมความเร็วรถบรรทุกที่วิ่งภายในโครงการให้ไม่เกิน 20 กิโลเมตร/ชั่วโมง เพื่อป้องกันการฟุ้งกระจายของฝุ่นละออง ส่วนรถบรรทุกที่วิ่งภายนอกโครงการให้ใช้ความเร็วตามที่กฎหมายกำหนด และกำชับให้พนักงานระมัดระวังเป็นพิเศษเพื่อป้องกันอุบัติเหตุที่จะเกิดขึ้น</li> </ul>	-	<ul style="list-style-type: none"> <li>เอกสารแนบ 3 รูปที่ 9</li> </ul>
5. ก่อนการระเบิดทุกครั้งให้ทำความสะอาดหน้างาน โดยฉีดพรมน้ำด้านบนของหน้าระเบิด เพื่อลดการฟุ้งกระจายของฝุ่นละออง	<ul style="list-style-type: none"> <li>ก่อนการระเบิดทุกครั้ง พนักงานของโครงการได้ทำความสะอาดหน้างาน โดยฉีดพรมน้ำด้านบนของหน้าระเบิด เพื่อลดการฟุ้งกระจายของฝุ่นละออง</li> </ul>	-	-
6. หากมีลมพัดแรงให้งดการจุดระเบิด และการเคลื่อนย้ายบนหน้าเหมืองจะต้องกระทำในช่วงที่มีลมสงบหรือมีการฉีดพรมน้ำที่เก็บกองแร่ก่อนทำการตักขนเพื่อป้องกันการฟุ้งกระจายของฝุ่นละออง	<ul style="list-style-type: none"> <li>กรณีมีลมพัดแรง พนักงานจุดระเบิดจะงดการจุดระเบิด และการเคลื่อนย้ายบนหน้าเหมืองจะกระทำในช่วงที่มีลมสงบหรือมีการฉีดพรมน้ำที่เก็บกองแร่ก่อนทำการตักขน เพื่อป้องกันการฟุ้งกระจายของฝุ่นละออง</li> </ul>	-	-
7. ให้ดูแลโรงแต่งแร่ให้เป็นไปตามข้อกำหนดประกาศกรมอุตสาหกรรมพื้นฐานและการเหมืองแร่ เรื่องให้โรงแต่งแร่หรือย่อยหินมีระบบป้องกันผลกระทบสิ่งแวดล้อม ลงวันที่ 12 มกราคม 2548 พร้อมทั้งบำรุงรักษาและใช้ระบบในขณะที่ทำการผลิตแร่อย่างสม่ำเสมอ โดยเฉพาะระบบป้องกันและลดการฟุ้งกระจายของฝุ่นละออง	<ul style="list-style-type: none"> <li>ผู้ถือประทานบัตรได้ดูแลโรงแต่งแร่ให้เป็นไปตามข้อกำหนดประกาศกรมอุตสาหกรรมพื้นฐานและการเหมืองแร่ เรื่องให้โรงแต่งแร่หรือย่อยหินมีระบบป้องกันผลกระทบสิ่งแวดล้อม ลงวันที่ 12 มกราคม 2548 พร้อมทั้งบำรุงรักษาและใช้ระบบในขณะที่ทำการผลิตแร่อย่างสม่ำเสมอ โดยเฉพาะระบบป้องกันและลดการฟุ้งกระจายของฝุ่นละออง</li> </ul>	-	<ul style="list-style-type: none"> <li>เอกสารแนบ 3 รูปที่ 10</li> </ul>

เงื่อนไขตามมาตรการ	ผลการปฏิบัติตามมาตรการ	ปัญหา อุปสรรค ที่ไม่สามารถปฏิบัติตามมาตรการ และแนวทางแก้ไข	เอกสารอ้างอิง
8. ให้ทำการเก็บกวาดฝุ่นละอองที่ตกสะสมอยู่บริเวณเส้นทางขนส่งแร่จากบริเวณหน้าเหมืองถึงโรงแต่งแร่เป็นประจำทุกวัน วันละ 1-2 ครั้ง	<ul style="list-style-type: none"> <li>พนักงานของโครงการได้ทำการเก็บกวาดฝุ่นละอองที่ตกสะสมอยู่บริเวณเส้นทางขนส่งแร่จากบริเวณหน้าเหมืองถึงโรงแต่งแร่เป็นประจำทุกวัน วันละ 1-2 ครั้ง</li> </ul>	-	-
9. ให้ทำการเก็บกวาดฝุ่นละอองที่ตกสะสมอยู่บริเวณเส้นทางขนส่งแร่จากบริเวณหน้าเหมืองถึงโรงแต่งแร่เป็นประจำทุกวัน			
10. เก็บกวาดฝุ่นละอองที่ตกสะสมตัวบริเวณโรงแต่งแร่ วันละ 1-2 ครั้ง	<ul style="list-style-type: none"> <li>พนักงานของโครงการได้เก็บกวาดฝุ่นละอองที่ตกสะสมตรงบริเวณโรงแต่งแร่ วันละ 1-2 ครั้ง</li> </ul>	-	-
11. จัดให้มีรถบรรทุกน้ำ เพื่อใช้ฉีดพรมเส้นทางลำเลียงแร่ในพื้นที่โครงการ และบริเวณโรงแต่งแร่ อย่างน้อยวันละ 3-4 ครั้ง	<ul style="list-style-type: none"> <li>ผู้ถือประทานบัตรได้จัดให้มีรถบรรทุกน้ำ เพื่อใช้ฉีดพรมเส้นทางลำเลียงแร่ในพื้นที่โครงการ และบริเวณโรงแต่งแร่ วันละ 3-4 ครั้ง</li> </ul>	-	<ul style="list-style-type: none"> <li>เอกสารแนบ 3 รูปที่ 7</li> </ul>
<b>3. เสี่ยง ความสั่นสะเทือนและหินปลิว</b>			
1. ให้ปฏิบัติตามมาตรการเพื่อลดผลกระทบจากการใช้วัตถุระเบิดอย่างเคร่งครัด	<ul style="list-style-type: none"> <li>ผู้ถือประทานบัตรได้ปฏิบัติตามมาตรการเพื่อลดผลกระทบจากการใช้วัตถุระเบิดอย่างเคร่งครัด</li> </ul>	-	-
2. ให้ออกแบบการระเบิดแบบถ่วงจังหวะเวลา และกำหนดให้ใช้วัตถุระเบิดชนิดแอมโมเนียมไนเตรทผสมกับน้ำมันดีเซล (ANFO) ปริมาณวัตถุระเบิดสูงสุดไม่เกิน 59.35 กิโลกรัม/จังหวะถ่วง	<ul style="list-style-type: none"> <li>วิศวกรผู้ควบคุมของโครงการได้ออกแบบการระเบิดแบบถ่วงจังหวะเวลา และใช้วัตถุระเบิดชนิดแอมโมเนียมไนเตรทผสมกับน้ำมันดีเซล (ANFO) ปริมาณวัตถุระเบิดสูงสุดไม่เกิน 59.35 กิโลกรัม/จังหวะถ่วง</li> </ul>	-	-

เงื่อนไขตามมาตรการ	ผลการปฏิบัติตามมาตรการ	ปัญหา อุปสรรค ที่ไม่สามารถปฏิบัติตามมาตรการ และแนวทางแก้ไข	เอกสารอ้างอิง
3. ให้ทำการบันทึกรายงานการใช้วัตถุระเบิดทุกครั้งที่มีการเจาะระเบิด และเก็บไว้ให้เจ้าหน้าที่ที่เกี่ยวข้องสามารถตรวจสอบได้เสมอ	<ul style="list-style-type: none"> <li>วิศวกรผู้ควบคุมของโครงการได้จัดทำบันทึกรายงานการใช้วัตถุระเบิดทุกครั้งที่มีการเจาะระเบิด และเก็บไว้ให้เจ้าหน้าที่ที่เกี่ยวข้องสามารถตรวจสอบได้เสมอ</li> </ul>	-	<ul style="list-style-type: none"> <li>เอกสารแนบ 6</li> </ul>
4. เก็บเศษก้อนแร่ออกจากหน้างานด้านบนของหน้างานระเบิดก่อนการระเบิดทุกครั้งให้มากที่สุด เพื่อป้องกันการปลิวกระเด็น	<ul style="list-style-type: none"> <li>พนักงานของโครงการได้เก็บเศษก้อนแร่ออกจากหน้างานด้านบนของหน้างานระเบิดก่อนการระเบิดทุกครั้ง เพื่อป้องกันการปลิวกระเด็น</li> </ul>	-	-
5. ให้ดำเนินการตรวจสอบลักษณะโครงสร้างของแนวแร่หลังจากการระเบิดทุกครั้ง เพื่อนำข้อมูลไปวางแผนเรื่องการระเบิดในครั้งต่อไป	<ul style="list-style-type: none"> <li>วิศวกรผู้ควบคุมของโครงการได้ดำเนินการตรวจสอบลักษณะโครงสร้างของแนวแร่หลังจากการระเบิดทุกครั้ง เพื่อนำข้อมูลไปวางแผนเรื่องการระเบิดในครั้งต่อไป</li> </ul>	-	-
6. ให้ติดตามระยะการปลิวกระเด็นของเศษแร่จากการระเบิดทุกครั้ง หากพบว่ามีผลกระทบก่อให้เกิดความเสียหายแก่ทรัพย์สินหรือพืชผลของประชาชน จะต้องชดเชยค่าเสียหายทันที พร้อมทั้งชดเชยค่าเสียหายตามความเหมาะสมยุติธรรม และปรับปรุงแผนการใช้วัตถุระเบิดให้มีความเหมาะสม	<ul style="list-style-type: none"> <li>วิศวกรผู้ควบคุมของโครงการได้ติดตามระยะการปลิวกระเด็นของเศษแร่จากการระเบิดทุกครั้ง หากมีผลกระทบก่อให้เกิดความเสียหายแก่ทรัพย์สินหรือพืชผลของประชาชน จะชดเชยค่าเสียหายทันที พร้อมทั้งชดเชยค่าเสียหายตามความเหมาะสม ยุติธรรม และปรับปรุงแผนการใช้วัตถุระเบิดให้มีความเหมาะสม</li> </ul>	-	-
7. กำหนดให้ทำการระเบิดไม่เกินวันละ 1 ครั้ง ในช่วงเวลา 16.00-17.00 น. ในกรณีที่มีเหตุจำเป็นจะต้องเลื่อนเวลาระเบิดให้แจ้งหน่วยงานท้องถิ่นล่วงหน้าอย่างน้อย 1 วัน ได้แก่ กำนัน/ผู้ใหญ่บ้าน องค์การบริหารส่วนตำบลวังประจวบ และสถานีตำรวจภูธรในท้องที่รับทราบ	<ul style="list-style-type: none"> <li>วิศวกรผู้ควบคุมของโครงการได้ทำการระเบิดวันละ 1 ครั้ง ในช่วงเวลา 16.00-17.00 น. ในกรณีที่มีเหตุจำเป็นจะต้องเลื่อนเวลาระเบิดจะแจ้งหน่วยงานท้องถิ่นล่วงหน้าอย่างน้อย 1 วัน พร้อมติดป้ายเตือนเวลาระเบิดบริเวณพื้นที่โครงการ</li> </ul>	-	<ul style="list-style-type: none"> <li>เอกสารแนบ 3 รูปที่ 11</li> </ul>

เงื่อนไขตามมาตรการ	ผลการปฏิบัติตามมาตรการ	ปัญหา อุปสรรค ที่ไม่สามารถปฏิบัติตามมาตรการ และแนวทางแก้ไข	เอกสารอ้างอิง
8. ประกาศช่วงเวลากการระเบิดให้ประชาชนทราบล่วงหน้า เพื่อป้องกันการตื่นตกใจ โดยจัดให้มีพนักงานตรวจตราในรัศมี 100 เมตร และเปิดสัญญาณเตือนก่อนและหลังการระเบิดทุกครั้ง โดยให้ได้ยินทั่วถึงกันในรัศมีไม่น้อยกว่า 500 เมตร อย่างน้อย 3 นาที	<ul style="list-style-type: none"> <li>ผู้ถือประทานบัตรได้ประกาศช่วงเวลากการระเบิดให้ประชาชนทราบล่วงหน้า เพื่อป้องกันการตื่นตกใจ โดยจัดให้มีพนักงานตรวจตราในรัศมี 100 เมตร และเปิดสัญญาณเตือนก่อนและหลังการระเบิดทุกครั้ง ให้ได้ยินทั่วถึงกันในรัศมีไม่น้อยกว่า 500 เมตรอย่างน้อย 3 นาที</li> </ul>	-	-
9. ต้องปฏิบัติตามกฎหมายที่เกี่ยวข้องกับวัตถุระเบิด อย่างเคร่งครัด การปฏิบัติงานด้านความปลอดภัยในการใช้วัตถุระเบิด และการขนส่งวัตถุระเบิดของโครงการให้ปฏิบัติตามคู่มือความปลอดภัยในการใช้วัตถุระเบิดงานเหมืองแร่	<ul style="list-style-type: none"> <li>ผู้ถือประทานบัตรได้ปฏิบัติตามกฎหมายที่เกี่ยวข้องกับวัตถุระเบิดอย่างเคร่งครัด การปฏิบัติงานด้านความปลอดภัยในการใช้วัตถุระเบิด และการขนส่งวัตถุระเบิดของโครงการได้ปฏิบัติตามคู่มือความปลอดภัยในการใช้วัตถุระเบิดงานเหมืองแร่</li> </ul>	-	<ul style="list-style-type: none"> <li>เอกสารแนบ 3 รูปที่ 12</li> </ul>
10. ให้จัดทำรายงานการออกแบบการเจาะระเบิดทุกครั้ง เพื่อเป็นข้อมูลตรวจสอบ และปรับปรุงให้มีความเหมาะสม สำหรับการออกแบบการเจาะระเบิดครั้งต่อไป	<ul style="list-style-type: none"> <li>วิศวกรผู้ควบคุมของโครงการได้จัดทำรายงานการออกแบบการเจาะระเบิดทุกครั้ง เพื่อเป็นข้อมูลตรวจสอบ และปรับปรุงให้มีความเหมาะสม สำหรับการออกแบบการเจาะระเบิดครั้งต่อไป</li> </ul>	-	-
11. งดกิจกรรมที่ก่อให้เกิดเสียงดังในเวลากลางคืน ซึ่งเป็นเวลาพักผ่อนของประชาชนในชุมชนใกล้เคียง โดยดำเนินการทำเหมืองในช่วงเวลา 08.00-18.00 น.	<ul style="list-style-type: none"> <li>ผู้ถือประทานบัตรได้ออกกฎระเบียบให้งดกิจกรรมที่ก่อให้เกิดเสียงดังในเวลากลางคืน ซึ่งเป็นเวลาพักผ่อนของประชาชนในชุมชนใกล้เคียง โดยดำเนินการทำเหมืองในช่วงเวลา 08.00-18.00 น.</li> </ul>	-	-
12. ให้ดูแลรักษาสภาพเครื่องจักรและอุปกรณ์ต่างๆ ให้อยู่ในสภาพที่สมบูรณ์สามารถใช้งานได้ตามปกติ เพื่อลดเสี่ยงจากการทำงานของเครื่องจักรต่างๆ	<ul style="list-style-type: none"> <li>หัวหน้างานได้ดูแลรักษาสภาพเครื่องจักรและอุปกรณ์ต่างๆ ให้อยู่ในสภาพที่สมบูรณ์สามารถใช้งานได้ตามปกติ เพื่อลดเสี่ยงจากการทำงานของเครื่องจักรต่างๆ</li> </ul>	-	<ul style="list-style-type: none"> <li>เอกสารแนบ 3 รูปที่ 8</li> </ul>

เงื่อนไขตามมาตรการ	ผลการปฏิบัติตามมาตรการ	ปัญหา อุปสรรค ที่ไม่สามารถปฏิบัติตามมาตรการ และแนวทางแก้ไข	เอกสารอ้างอิง
13. ให้มีวิศวกรควบคุมหรือผู้ที่ผ่านการอบรมการใช้ตัวระบุเปิดจากกรรมอุตสาหกรรมพื้นฐานและการเหมืองแร่ เป็นผู้ควบคุมการออกแบบการระเบิดให้มีความถูกต้องตามหลักวิชาการ	<ul style="list-style-type: none"> <li>ผู้ถือประทานบัตรได้จัดให้มีวิศวกรควบคุม เป็นผู้ควบคุมการออกแบบการระเบิดให้มีความถูกต้องตามหลักวิชาการ</li> </ul>	-	-
14. ให้สลับสับเปลี่ยนหน้าที่ของพนักงานเพื่อไม่ให้ทำงานในแหล่งที่มีเสียงดังเกินไป เพื่อลดอัตราความเสี่ยงต่ออันตรายจากเสียงดัง	<ul style="list-style-type: none"> <li>ผู้ถือประทานบัตรได้สลับสับเปลี่ยนหน้าที่ของพนักงานเพื่อไม่ให้ทำงานในแหล่งที่มีเสียงดังเกินไป เพื่อลดอัตราความเสี่ยงต่ออันตรายจากเสียงดัง</li> </ul>	-	-
15. ทำการดูแลต้นไม้โตเร็วที่ปลูกอยู่รอบแนวเขตพื้นที่โครงการให้มีสภาพที่เจริญเติบโตดีอยู่เสมอ และให้ปลูกซ่อมแซมหากพบว่าต้นไม้ล้มตาย เพื่อประสิทธิภาพในการเป็นแนวช่วยกรองฝุ่นละอองและดูดซับ เสียงดังจากการทำงาน	<ul style="list-style-type: none"> <li>ผู้ถือประทานบัตรได้ดูแลต้นไม้โตเร็วที่ปลูกอยู่รอบแนวเขตพื้นที่โครงการให้มีสภาพที่เจริญเติบโตดีอยู่เสมอ และปลูกซ่อมแซมหากพบว่าต้นไม้ล้มตาย เพื่อประสิทธิภาพในการเป็นแนวช่วยกรองฝุ่นละอองและดูดซับ เสียงดังจากการทำงาน</li> </ul>	-	<ul style="list-style-type: none"> <li>เอกสารแนบ 3 รูปที่ 13</li> </ul>
<b>4. อุทกวิทยา และคุณภาพน้ำ</b>			
1. จัดสร้างบ่อดักตะกอน “บ1” ขนาด 0.5 ไร่ ความลึก 4 เมตร “บ2” ขนาด 1 ไร่ ความลึก 4 เมตร “บ3” ขนาด 0.75 ไร่ ลึก 4 เมตร และบ่อ Sump ในแต่ละช่วงปี เพื่อให้เป็นพื้นที่รองรับน้ำจากกิจกรรมการทำเหมือง และให้แล้วเสร็จก่อนการเปิดทำเหมือง	<ul style="list-style-type: none"> <li>ผู้ถือประทานบัตรได้จัดสร้างบ่อดักตะกอน “บ1” “บ2” “บ3” และบ่อ Sump ในแต่ละช่วงปี เพื่อให้เป็นพื้นที่รองรับน้ำจากกิจกรรมการทำเหมือง</li> </ul>	-	<ul style="list-style-type: none"> <li>เอกสารแนบ 3 รูปที่ 14 รูปที่ 15</li> </ul>
2. จัดสร้างคันทำนบ และระบายน้ำบริเวณแนวเขตพื้นที่ทำเหมือง ขนาดคันทำนบดินฐานกว้าง 6 เมตร ด้านบนกว้าง 2 เมตร สูง 1.1 เมตร ส่วนด้านนอกของแนวคันทำนบให้จัดสร้างระบายน้ำขนาดความกว้างท้องร่องน้ำ 0.75	<ul style="list-style-type: none"> <li>ผู้ถือประทานบัตรได้จัดสร้างคันทำนบ และระบายน้ำบริเวณแนวเขตพื้นที่ทำเหมือง เพื่อป้องกันการชะล้างของน้ำจากบริเวณพื้นที่ทำเหมืองไหลออกสู่ภายนอก</li> </ul>	-	<ul style="list-style-type: none"> <li>เอกสารแนบ 3 รูปที่ 4 รูปที่ 16</li> </ul>

เงื่อนไขตามมาตรการ	ผลการปฏิบัติตามมาตรการ	ปัญหา อุปสรรค ที่ไม่สามารถปฏิบัติตามมาตรการ และแนวทางแก้ไข	เอกสารอ้างอิง
เมตร ลึก 1 เมตร และด้านบนกว้าง 2 เมตร เพื่อป้องกันการชะล้างของน้ำจากบริเวณพื้นที่ทำเหมืองไหลออกสู่ภายนอก			
3. ให้ขุดลอกตะกอนดินในบ่อดักตะกอน ระบายน้ำของโครงการเป็นประจำ หรือหากพบว่าตะกอนมีปริมาณ 1/3 ของระบายน้ำ พร้อมทั้งดูแลรักษาระบายน้ำให้อยู่ในสภาพดีเสมอ และห้ามมิให้ระบายน้ำออกสู่ภายนอกสำหรับตะกอนที่ขุดลอกให้นำไปปรับปรุงคันทำนบ หรือนำไปฟื้นฟูพื้นที่ผ่านการทำเหมือง	<ul style="list-style-type: none"> <li>ผู้ถือประทานบัตรได้ขุดลอกตะกอนดินในบ่อดักตะกอน ระบายน้ำของโครงการเป็นประจำ พร้อมทั้งดูแลรักษาระบายน้ำให้อยู่ในสภาพดีเสมอ และไม่มีมีการระบายน้ำออกสู่ภายนอก สำหรับตะกอนที่ขุดลอกได้นำไปปรับปรุงคันทำนบ หรือนำไปฟื้นฟูพื้นที่ผ่านการทำเหมือง</li> </ul>	-	<ul style="list-style-type: none"> <li>เอกสารแนบ 3 รูปที่ 4</li> </ul>
4. น้ำในบ่อดักตะกอนและขุมเหมืองจะนำไปใช้ประโยชน์แบบหมุนเวียนในกิจกรรมการทำเหมืองแร่ เช่น การฉีดพรมเส้นทางขนส่งแร่ การรดน้ำต้นไม้ในการฟื้นฟูพื้นที่จากการทำเหมือง และพื้นที่เกษตรข้างเคียง	<ul style="list-style-type: none"> <li>ผู้ถือประทานบัตรได้นำน้ำในบ่อดักตะกอนและขุมเหมืองไปใช้ประโยชน์แบบหมุนเวียนในกิจกรรมการทำเหมืองแร่</li> </ul>	-	-
5. พื้นที่ขุมเหมืองปีสุดท้ายก่อนที่จะนำน้ำไปใช้ประโยชน์เพื่อการเกษตรกรรม โดยรอบโครงการให้วิเคราะห์คุณภาพน้ำก่อนใช้ โดยดัชนีการวิเคราะห์คุณภาพน้ำ ได้แก่ pH, Turbidity, SS, DS, Total Hardness และ Total Iron และจะต้องแจ้งผลการตรวจสอบต่อผู้นำชุมชนก่อนให้นำน้ำไปใช้ประโยชน์	<ul style="list-style-type: none"> <li>กรณีที่ประทานบัตรจะสิ้นอายุ ทางโครงการจะดำเนินการวิเคราะห์คุณภาพน้ำขุมเหมือง ก่อนที่จะนำน้ำไปใช้ประโยชน์เพื่อการเกษตรกรรม และแจ้งผลการตรวจสอบต่อผู้นำชุมชนก่อนให้นำน้ำไปใช้ประโยชน์</li> </ul>	-	-
6. ให้ดูแลรักษาป้ายประชาสัมพันธ์ผลติดตามตรวจสอบผลกระทบสิ่งแวดล้อม และป้ายนโยบายด้านสิ่งแวดล้อม อีกทั้งป้ายเตือนระวังการพลัดตกบ่อน้ำ และขุมเหมือง	<ul style="list-style-type: none"> <li>ผู้ถือประทานบัตรได้ดูแลรักษาป้ายประชาสัมพันธ์ผลการติดตามตรวจสอบผลกระทบสิ่งแวดล้อม และป้ายนโยบายด้านสิ่งแวดล้อม อีกทั้งป้ายเตือนระวังการพลัดตกบ่อน้ำ</li> </ul>	-	<ul style="list-style-type: none"> <li>เอกสารแนบ 3 รูปที่ 17 รูปที่ 18</li> </ul>

เงื่อนไขตามมาตรการ	ผลการปฏิบัติตามมาตรการ	ปัญหา อุปสรรค ที่ไม่สามารถปฏิบัติตามมาตรการ และแนวทางแก้ไข	เอกสารอ้างอิง
บริเวณพื้นที่โครงการ และระยะสุดท้ายให้สร้างรั้วล้อมรอบชุมชนเมือง	และชุมชนเมืองบริเวณพื้นที่โครงการ และสร้างรั้วล้อมรอบชุมชนเมืองระยะสุดท้าย		
<b>5. ทรัพยากรดิน</b>			
1. กำหนดจัดสร้างพื้นที่เก็บกองเปลือกดินและเศษหิน “ป1” และ “ป2” ขนาด 24 ไร่ มีจำนวน 1 ชั้น ความสูง 8 เมตร ความลาดเอียงหน้าชั้น 34 องศา	● ผู้ถือประทานบัตรได้จัดสร้างพื้นที่เก็บกองเปลือกดินและเศษหิน “ป1” และ “ป2”	-	● เอกสารแนบ 3 รูปที่ 19
2. จัดสร้างพื้นที่เก็บกองแร่เฟลด์สปาร์ “ร” ขนาด 2 ไร่	● ผู้ถือประทานบัตรได้จัดสร้างพื้นที่เก็บกองแร่เฟลด์สปาร์ “ร”	-	● เอกสารแนบ 3 รูปที่ 20
3. นำเปลือกดินที่ได้จากการทำเหมืองไปปรับปรุงถนนลำเลียงภายในโครงการ ปรับปรุงคันทำนบกั้นดิน และฟื้นฟูสภาพพื้นที่เพื่อลดผลกระทบด้านทรัพยากรดินและการชะล้างพังทลาย	● ผู้ถือประทานบัตรได้นำเปลือกดินที่ได้จากการทำเหมืองไปปรับปรุงถนนลำเลียงภายในโครงการ ปรับปรุงคันทำนบกั้นดิน และฟื้นฟูสภาพพื้นที่เพื่อลดผลกระทบด้านทรัพยากรดินและการชะล้างพังทลาย	-	● เอกสารแนบ 3 รูปที่ 4
4. พื้นที่ที่ไม่มีกิจกรรมการทำเหมืองและกิจกรรมที่เกี่ยวข้องให้รักษาสภาพภูมิประเทศเดิมไว้ ปลูกต้นไม้เสริมให้หนาแน่นยิ่งขึ้น โดยเน้นพันธุ์ไม้ท้องถิ่นเป็นหลัก	● พื้นที่ที่ไม่มีกิจกรรมการทำเหมืองและกิจกรรมที่เกี่ยวข้อง ผู้ถือประทานบัตรได้รักษาสภาพภูมิประเทศเดิมไว้ ปลูกต้นไม้เสริมให้หนาแน่นยิ่งขึ้น โดยเน้นพันธุ์ไม้ท้องถิ่นเป็นหลัก	-	-
<b>6. ทรัพยากรป่าไม้ และสัตว์ป่า</b>			
1. หากพบเห็นการเกิดไฟป่า การลักลอบจุดไฟเผาป่า หรือการกระทำผิดตามกฎหมายว่าด้วยการป่าไม้ อื่นๆ เช่น การบุกรุกแผ้วถางป่า การตัดไม้ การล่าสัตว์ป่า เป็นต้น ให้รีบแจ้ง	● กรณีพบเห็นการเกิดไฟป่า การลักลอบจุดไฟเผาป่า หรือการกระทำผิดตามกฎหมายว่าด้วยการป่าไม้ อื่นๆ	-	-



เงื่อนไขตามมาตรการ	ผลการปฏิบัติตามมาตรการ	ปัญหา อุปสรรค ที่ไม่สามารถปฏิบัติตามมาตรการ และแนวทางแก้ไข	เอกสารอ้างอิง
หน่วยงานที่เกี่ยวข้อง เพื่อดำเนินการตามอำนาจหน้าที่โดยทันที	ผู้ถือประทานบัตรจะแจ้งหน่วยงานที่เกี่ยวข้อง เพื่อดำเนินการตามอำนาจหน้าที่โดยทันที		
2. ให้จัดเตรียมรถบรรทุกน้ำและอุปกรณ์ดับไฟป่า หากพบเห็นการเกิดไฟป่าให้รีบทำการดับไฟ หากเห็นว่าอยู่ในระดับรุนแรงให้รีบแจ้งหน่วยงานที่เกี่ยวข้องทันที	<ul style="list-style-type: none"> <li>ผู้ถือประทานบัตรได้จัดเตรียมรถบรรทุกน้ำและอุปกรณ์ดับไฟป่า หากพบเห็นการเกิดไฟป่าจะรีบทำการดับไฟ หากเห็นว่าอยู่ในระดับรุนแรงจะรีบแจ้งหน่วยงานที่เกี่ยวข้องทันที</li> </ul>	-	-
3. ให้ความร่วมมือกับหน่วยงานต่างๆ ในการประชาสัมพันธ์ให้ความรู้แก่ประชาชน ให้เห็นคุณค่าของป่าไม้และสัตว์ป่า โดยเฉพาะสัตว์ป่าคุ้มครองที่สำรวจพบในพื้นที่รวมถึงบึงหนองโทะที่จะได้รับหากมีการกระทำผิดเพื่อลดการบุกรุกทำลายป่า	<ul style="list-style-type: none"> <li>ผู้ถือประทานบัตรได้ให้ความร่วมมือกับหน่วยงานต่างๆ ในการประชาสัมพันธ์ให้ความรู้แก่ประชาชน ให้เห็นคุณค่าของป่าไม้และสัตว์ป่า โดยเฉพาะสัตว์ป่าคุ้มครองที่สำรวจพบในพื้นที่ รวมถึงบึงหนองโทะที่จะได้รับหากมีการกระทำผิดเพื่อลดการบุกรุกทำลายป่า</li> </ul>	-	-
4. ในระหว่างการทำเหมือง หากพบสัตว์ป่าที่ใกล้สูญพันธุ์และสัตว์ป่าที่มีแนวโน้มใกล้สูญพันธุ์หรือสัตว์ป่าที่ตกค้างติดอยู่ในพื้นที่ที่มีการเปิดหน้าเหมืองหรือได้รับบาดเจ็บในพื้นที่หน้างานเปิดหน้าเหมืองให้ทำการปฐมพยาบาลนั้น บริษัท เทพประทานการแร่ จำกัด จะต้องขอความร่วมมือกับสำนักบริหารพื้นที่อนุรักษ์ที่ 14 (ตาก) เพื่อจัดส่งผู้ชำนาญการทางด้านสัตว์ป่ามาให้คำแนะนำในการดำเนินการและมอบสัตว์ป่าดังกล่าวให้แก่เจ้าหน้าที่ เพื่อนำไปปล่อยในพื้นที่ที่มีลักษณะนิเวศและแหล่งที่อยู่อาศัยของสัตว์นั้นต่อไป โดยบริษัท	<ul style="list-style-type: none"> <li>ในระหว่างการทำเหมือง หากพบสัตว์ป่าที่ใกล้สูญพันธุ์และสัตว์ป่าที่มีแนวโน้มใกล้สูญพันธุ์หรือสัตว์ป่าที่ตกค้างติดอยู่ในพื้นที่ที่มีการเปิดหน้าเหมืองหรือได้รับบาดเจ็บในพื้นที่หน้างานเปิดหน้าเหมือง จะทำการปฐมพยาบาลเบื้องต้น และขอความร่วมมือกับสำนักบริหารพื้นที่อนุรักษ์ที่ 14 (ตาก) เพื่อจัดส่งผู้ชำนาญการทางด้านสัตว์ป่ามาให้คำแนะนำในการดำเนินการและมอบสัตว์ป่าดังกล่าวให้แก่เจ้าหน้าที่ เพื่อนำไปปล่อยในพื้นที่ที่มีลักษณะนิเวศและแหล่งที่อยู่อาศัยของสัตว์นั้นต่อไป</li> </ul>	-	-

เงื่อนไขตามมาตรการ	ผลการปฏิบัติตามมาตรการ	ปัญหา อุปสรรค ที่ไม่สามารถปฏิบัติตามมาตรการ และแนวทางแก้ไข	เอกสารอ้างอิง
เทพประทานการแร่ จำกัด จะเป็นผู้รับผิดชอบด้านงบประมาณทั้งหมด			
5. กำหนดกฎระเบียบข้อบังคับพนักงานของโครงการห้ามทำการล่าสัตว์หรือกระทำการอื่นใดอันเป็นการคุกคามต่อชีวิตและถิ่นที่อยู่อาศัยของสัตว์ป่า หากฝ่าฝืนจะได้รับบทลงโทษตามกฎหมาย และติดประกาศประเภทของสัตว์ป่าคุ้มครองที่พบในพื้นที่โครงการ โดยห้ามทำการล่าสัตว์ หรือกระทำการอื่นใดอันเป็นการคุกคามต่อชีวิตและถิ่นที่อยู่อาศัยของสัตว์ป่า หรือกระทำการอื่นใด ซึ่งเป็นความผิดตามกฎหมายว่าด้วยการป่าไม้ โดยให้จัดทำป้ายแสดงอย่างชัดเจน และดูแลรักษาป้ายดังกล่าวให้อยู่ในสภาพดีตลอดอายุประทานบัตร	<ul style="list-style-type: none"> <li>ผู้ถือประทานบัตรได้ออกกฎระเบียบข้อบังคับพนักงานของโครงการห้ามทำการล่าสัตว์หรือกระทำการอื่นใดอันเป็นการคุกคามต่อชีวิตและถิ่นที่อยู่อาศัยของสัตว์ป่า หากฝ่าฝืนจะได้รับบทลงโทษตามกฎหมาย และติดประกาศประเภทของสัตว์ป่าคุ้มครองที่พบในพื้นที่โครงการ โดยห้ามทำการล่าสัตว์ หรือกระทำการอื่นใดอันเป็นการคุกคามต่อชีวิตและถิ่นที่อยู่อาศัยของสัตว์ป่า โดยจัดทำป้ายแสดงอย่างชัดเจน และดูแลรักษาป้ายดังกล่าวให้อยู่ในสภาพดีตลอดอายุประทานบัตร</li> </ul>	-	<ul style="list-style-type: none"> <li>เอกสารแนบ 3 รูปที่ 21</li> </ul>
6. กำหนดกฎระเบียบข้อบังคับพนักงานของโครงการและติดประกาศประเภทของสัตว์ป่าคุ้มครองที่พบในพื้นที่โครงการโดยห้ามล่าสัตว์หรือกระทำการอื่นใดอันเป็นการคุกคามต่อชีวิตและถิ่นที่อยู่อาศัยของสัตว์ป่า หากฝ่าฝืนจะได้รับบทลงโทษ	<ul style="list-style-type: none"> <li>ผู้ถือประทานบัตรได้ออกกฎระเบียบข้อบังคับพนักงานของโครงการและติดประกาศประเภทของสัตว์ป่าคุ้มครองที่พบในพื้นที่โครงการ โดยห้ามล่าสัตว์หรือกระทำการอื่นใดอันเป็นการคุกคามต่อชีวิตและถิ่นที่อยู่อาศัยของสัตว์ป่า หากฝ่าฝืนจะได้รับบทลงโทษ</li> </ul>	-	<ul style="list-style-type: none"> <li>เอกสารแนบ 3 รูปที่ 21</li> </ul>
<b>7. คมนาคม</b>			
1. ให้จัดทำป้ายเตือนภัยให้ระวางรถบรรทุกบริเวณริมทางหลวงหมายเลข 12 ช่วงทางแยกก่อนเข้าพื้นที่โครงการทั้ง 2 ฝั่งถนน โดยให้มีระยะห่างด้านละ 50, 100 และ 200 เมตร	<ul style="list-style-type: none"> <li>ผู้ถือประทานบัตรได้จัดทำป้ายเตือนภัยให้ระวางรถบรรทุกบริเวณริมเส้นทางขนส่งแร่ ช่วงทางแยกก่อนเข้าพื้นที่โครงการทั้ง 2 ฝั่งถนน</li> </ul>	-	<ul style="list-style-type: none"> <li>เอกสารแนบ 3 รูปที่ 22</li> </ul>

เงื่อนไขตามมาตรการ	ผลการปฏิบัติตามมาตรการ	ปัญหา อุปสรรค ที่ไม่สามารถปฏิบัติตามมาตรการ และแนวทางแก้ไข	เอกสารอ้างอิง
<p>2. การบรรทุกแร่ให้ปฏิบัติดังนี้</p> <ul style="list-style-type: none"> <li>- ให้ความค้ำประกันของรถบรรทุกให้เป็นไปตามที่ทางราชการกำหนด เพื่อรักษาสภาพถนนไม่ให้เกิดการชำรุดเสียหาย</li> <li>- ให้ความคุ้มครองความเร็วรถบรรทุกที่วิ่งภายในโครงการให้ไม่เกิน 30 กิโลเมตร/ชั่วโมง เพื่อป้องกันการพังกระจายของฝุ่นละออง ส่วนรถบรรทุกที่วิ่งภายนอกโครงการให้ใช้ความเร็วตามที่กฎหมายกำหนด และต้องกำชับให้พนักงานระมัดระวังเป็นพิเศษเพื่อป้องกันอุบัติเหตุที่จะเกิดขึ้น</li> <li>- ให้การบรรทุกแร่ทุกครั้งจะต้องทำการปิดคลุมผ้าใบให้มิดชิด รวมทั้งต้องปิดฝากระบะข้างและท้ายของรถบรรทุกให้เรียบร้อย</li> <li>- ให้รถบรรทุกแร่ของโครงการจะต้องติดป้ายชื่อโครงการและหมายเลขโทรศัพท์ไว้ที่รถให้สามารถมองเห็นได้อย่างชัดเจน เพื่อรับข้อร้องเรียนจากผู้ใช้ถนนร่วมกับโครงการ</li> <li>- ให้ทำการตรวจเช็ครถบรรทุกแร่ เช่น ระบบห้ามล้อ ระบบไฟฟ้า การทำงานของเครื่องยนต์ ระบบเกียร์ และอื่นๆ ให้อยู่ในสภาพที่ใช้งานได้ดี และปลอดภัยอยู่เสมอ</li> <li>- อบรมพนักงานขับรถบรรทุกแร่ให้ปฏิบัติตามกฎจราจรอย่างเคร่งครัด</li> <li>- ห้ามขนส่งแร่ในช่วงเวลาก่อนนักเรียนเข้าเรียน และหลังเลิกเรียน 1 ชั่วโมง</li> </ul>	<ul style="list-style-type: none"> <li>● ผู้ถือประทานบัตรได้ออกกฎระเบียบในการบรรทุกแร่ให้ปฏิบัติดังนี้ <ul style="list-style-type: none"> <li>- ควบคุมน้ำหนักของรถบรรทุกให้เป็นไปตามที่ทางราชการกำหนด เพื่อรักษาสภาพถนนไม่ให้เกิดการชำรุดเสียหาย</li> <li>- ควบคุมความเร็วรถบรรทุกที่วิ่งภายในโครงการให้ไม่เกิน 20 กิโลเมตร/ชั่วโมง เพื่อป้องกันการพังกระจายของฝุ่นละออง ส่วนรถบรรทุกที่วิ่งภายนอกโครงการให้ใช้ความเร็วตามที่กฎหมายกำหนด และกำชับให้พนักงานระมัดระวังเป็นพิเศษเพื่อป้องกันอุบัติเหตุที่จะเกิดขึ้น</li> <li>- ปิดคลุมผ้าใบให้มิดชิด รวมทั้งปิดฝากระบะข้างและท้ายของรถบรรทุกให้เรียบร้อย</li> <li>- ติดป้ายชื่อโครงการและหมายเลขโทรศัพท์ไว้ที่รถให้สามารถมองเห็นได้อย่างชัดเจน เพื่อรับข้อร้องเรียนจากผู้ใช้ถนนร่วมกับโครงการ</li> <li>- ตรวจเช็ครถบรรทุกแร่ ให้อยู่ในสภาพใช้งานได้ดี และปลอดภัยอยู่เสมอ</li> <li>- อบรมพนักงานขับรถบรรทุกแร่ให้ปฏิบัติตามกฎจราจรอย่างเคร่งครัด</li> <li>- ไม่ขนส่งแร่ในช่วงเวลาก่อนนักเรียนเข้าเรียน และหลังเลิกเรียน 1 ชั่วโมง</li> </ul> </li> </ul>	-	<ul style="list-style-type: none"> <li>● เอกสารแนบ 3 รูปที่ 9 รูปที่ 23 รูปที่ 24</li> </ul>

เงื่อนไขตามมาตรการ	ผลการปฏิบัติตามมาตรการ	ปัญหา อุปสรรค ที่ไม่สามารถปฏิบัติตามมาตรการ และแนวทางแก้ไข	เอกสารอ้างอิง
3. ให้ดูแลรักษาสภาพเส้นทางให้อยู่ในสภาพที่ใช้งานได้ดี อยู่เสมอ และในกรณีเกิดการชำรุดเสียหายทางโครงการ จะต้องรีบดำเนินการปรับปรุงซ่อมแซมทันที	<ul style="list-style-type: none"> <li>ผู้ถือประทานบัตรได้ดูแลรักษาสภาพเส้นทางให้อยู่ในสภาพที่ใช้งานได้ดีอยู่เสมอ ในกรณีเกิดการชำรุดเสียหาย จะดำเนินการปรับปรุงซ่อมแซมทันที</li> </ul>	-	<ul style="list-style-type: none"> <li>เอกสารแนบ 3 รูปที่ 6</li> </ul>
4. ให้ทำการดูแลรักษาป้ายเตือนต่างๆ ของโครงการให้อยู่ในสภาพที่ดีอยู่เสมอ ถ้าหากเกิดการชำรุดเสียหายให้รีบดำเนินการซ่อมแซมโดยทันที	<ul style="list-style-type: none"> <li>ผู้ถือประทานบัตรได้ทำการดูแลรักษาป้ายเตือนต่างๆ ของโครงการให้อยู่ในสภาพที่ดีอยู่เสมอ หากเกิดการชำรุดเสียหายจะรีบดำเนินการซ่อมแซมโดยทันที</li> </ul>	-	-
5. ให้จัดเตรียมรถบรรทุกน้ำและอุปกรณ์ดับไฟป่าหากพบเห็นการเกิดไฟป่าให้รีบทำการดับไฟ หากเห็นว่าอยู่ในระดับรุนแรงให้รีบแจ้งหน่วยงานที่เกี่ยวข้องทันที	<ul style="list-style-type: none"> <li>ผู้ถือประทานบัตรได้จัดเตรียมรถบรรทุกน้ำและอุปกรณ์ดับไฟป่า หากพบเห็นการเกิดไฟป่าจะรีบทำการดับไฟ หากเห็นว่าอยู่ในระดับรุนแรงจะรีบแจ้งหน่วยงานที่เกี่ยวข้องทันที</li> </ul>	-	-
<b>8. เกษตรกรรม</b>			
1. หากได้รับการร้องเรียนจากราษฎรที่อาศัยอยู่บริเวณใกล้เคียงหรือพื้นที่เกษตรกรรมอยู่ใกล้เคียงโครงการว่าได้รับความเดือดร้อนรำคาญหรือได้รับความเสียหายจากการดำเนินโครงการ และทางราชการได้ตรวจพบว่าไม่ปฏิบัติตามมาตรการป้องกันที่กำหนดไว้ เจ้าของโครงการจะต้องทำตามคำสั่งของทางราชการและแก้ไขเหตุแห่งความเดือดร้อนรำคาญให้เสร็จสิ้นก่อนที่จะดำเนินการต่อไป	<ul style="list-style-type: none"> <li>ในกรณีได้รับการร้องเรียนจากราษฎรที่อาศัยอยู่บริเวณใกล้เคียงหรือพื้นที่เกษตรกรรมอยู่ใกล้เคียงโครงการว่าได้รับความเดือดร้อนรำคาญหรือได้รับความเสียหายจากการดำเนินโครงการ และทางราชการได้ตรวจพบว่าไม่ปฏิบัติตามมาตรการป้องกันที่กำหนดไว้ ผู้ถือประทานบัตรจะทำตามคำสั่งของทางราชการและแก้ไขเหตุแห่งความเดือดร้อนรำคาญให้เสร็จสิ้นก่อนที่จะดำเนินการต่อไป</li> </ul>	-	-

เงื่อนไขตามมาตรการ	ผลการปฏิบัติตามมาตรการ	ปัญหา อุปสรรค ที่ไม่สามารถปฏิบัติตามมาตรการ และแนวทางแก้ไข	เอกสารอ้างอิง
<b>9. เศรษฐกิจ-สังคม</b>			
1. ปฏิบัติตามแผนประชาสัมพันธ์การทำเหมืองแร่ของโครงการ โดยแจ้งผ่านไปยังกำนัน/ผู้ใหญ่บ้าน อบต.วังประจวบ และชุมชนใกล้เคียง โดยจัดทำเป็นแผ่นพับประชาสัมพันธ์โครงการอย่างน้อยปีละ 2 ครั้ง หรือส่งรายงานแผนประชาสัมพันธ์การทำเหมืองแร่ของโครงการไปยังชุมชนเพื่อประชาสัมพันธ์โครงการตามเงื่อนไขระยะเวลาที่ต้องดำเนินการอย่างเคร่งครัด	<ul style="list-style-type: none"> <li>• ผู้ถือประทานบัตรได้ปฏิบัติตามแผนประชาสัมพันธ์การทำเหมืองแร่ของโครงการ โดยจัดทำเป็นแผ่นพับประชาสัมพันธ์โครงการ เพื่อประชาสัมพันธ์โครงการตามเงื่อนไขระยะเวลาที่ต้องดำเนินการอย่างเคร่งครัด</li> </ul>	-	<ul style="list-style-type: none"> <li>• เอกสารแนบ 7</li> </ul>
2. ให้มีการแต่งตั้งคณะกรรมการมวลชนสัมพันธ์ให้แล้วเสร็จก่อนการดำเนินการทำเหมือง ประกอบด้วย เจ้าของโครงการ ผู้แทนภาครัฐจากหน่วยงานท้องถิ่น และผู้แทนภาคประชาชน จากชุมชน โรงเรียน วัด และเจ้าหน้าที่สาธารณสุขในพื้นที่เข้าร่วมเป็นกรรมการ ทำหน้าที่บริหารจัดการ “กองทุนเฝ้าระวังสุขภาพ” “กองทุนพัฒนาหมู่บ้านรอบพื้นที่เหมืองแร่” และ “กองทุนฟื้นฟูพื้นที่จากการทำเหมือง” เพื่อทำหน้าที่สร้างความสัมพันธ์อันดีต่อชุมชนประชาสัมพันธ์โครงการ รับเรื่องร้องเรียนและตรวจสอบข้อร้องเรียน พิจารณาให้ความเห็นต่อแผนงานที่เกี่ยวข้องกับการใช้เงินกองทุนต่างๆ และการกำกับดูแลกิจกรรมของกองทุนให้เป็นไปตามแผนงานที่กำหนด ติดตามตรวจสอบผลกระทบสิ่งแวดล้อม รวมทั้งเสนอรายงานการดำเนินงานของคณะกรรมการมวลชนสัมพันธ์	<ul style="list-style-type: none"> <li>• ผู้ถือประทานบัตรได้มีการแต่งตั้งคณะกรรมการมวลชนสัมพันธ์ให้แล้วเสร็จก่อนการดำเนินการทำเหมือง เพื่อทำหน้าที่บริหารจัดการ “กองทุนเฝ้าระวังสุขภาพ” “กองทุนพัฒนาหมู่บ้านรอบพื้นที่เหมืองแร่” และ “กองทุนฟื้นฟูพื้นที่จากการทำเหมือง” สร้างความสัมพันธ์อันดีต่อชุมชนประชาสัมพันธ์โครงการ รับเรื่องร้องเรียนและตรวจสอบข้อร้องเรียน พิจารณาให้ความเห็นขอต่อแผนงานที่เกี่ยวข้องกับการใช้เงินกองทุนต่างๆ</li> </ul>	-	<ul style="list-style-type: none"> <li>• เอกสารแนบ 8</li> </ul>

เงื่อนไขตามมาตรการ	ผลการปฏิบัติตามมาตรการ	ปัญหา อุปสรรค ที่ไม่สามารถปฏิบัติตามมาตรการ และแนวทางแก้ไข	เอกสารอ้างอิง
ต่อหน่วยงานที่เกี่ยวข้อง เพื่อให้หน่วยงานดังกล่าวได้รับทราบปีละ 1 ครั้ง			
<p>3. ให้จัดทำแผนงานมวลชนสัมพันธ์รวมถึงกิจกรรมช่วยเหลือชุมชน กำหนดให้แล้วเสร็จก่อนเริ่มทำเหมือง เพื่อเป็นการสร้างความเข้าใจ และสร้างความสัมพันธ์ที่ดีระหว่างโครงการกับราษฎรที่อยู่ใกล้เคียง ประกอบด้วยแผนงานดังนี้</p> <ul style="list-style-type: none"> <li>- แผนงานจัดการกองทุนเฝ้าระวังสุขภาพ กองทุนพัฒนาหมู่บ้านรอบพื้นที่เหมืองแร่และกองทุนฟื้นฟูจากการทำเหมืองแร่</li> <li>- แผนการสร้างความรู้ความเข้าใจ</li> <li>- แผนการปฏิบัติการด้านสิ่งแวดล้อม</li> <li>- แผนการมีส่วนร่วมของประชาชน และการประชาสัมพันธ์โครงการ</li> </ul>	<ul style="list-style-type: none"> <li>● ผู้ถือประทานบัตรได้จัดทำแผนงานมวลชนสัมพันธ์รวมถึงกิจกรรมช่วยเหลือชุมชน ให้แล้วเสร็จก่อนเริ่มทำเหมือง เพื่อเป็นการสร้างความเข้าใจ และสร้างความสัมพันธ์ที่ดีระหว่างโครงการกับราษฎรที่อยู่ใกล้เคียง ประกอบด้วยแผนงานดังนี้</li> <li>- แผนงานจัดการกองทุนเฝ้าระวังสุขภาพ กองทุนพัฒนาหมู่บ้านรอบพื้นที่เหมืองแร่และกองทุนฟื้นฟูจากการทำเหมืองแร่</li> <li>- แผนการสร้างความรู้ความเข้าใจ</li> <li>- แผนการปฏิบัติการด้านสิ่งแวดล้อม</li> <li>- แผนการมีส่วนร่วมของประชาชน และการประชาสัมพันธ์โครงการ</li> </ul>	-	-
<p>4. สนับสนุนกิจกรรมของชุมชนเพื่อสร้างความสัมพันธ์ที่ดีกับประชาชนในชุมชนใกล้เคียงโครงการ เช่น ทุนการศึกษา จัดหาแหล่งน้ำใช้ ค่าอาหารกลางวัน กิจกรรมการศึกษาของโรงเรียน สนับสนุน รพ.สต. บริจาคสนับสนุนกิจกรรมด้านศาสนา</p>	<ul style="list-style-type: none"> <li>● ผู้ถือประทานบัตรได้สนับสนุนกิจกรรมของชุมชนเพื่อสร้างความสัมพันธ์ที่ดีกับประชาชนในชุมชนใกล้เคียงโครงการตามความเหมาะสม</li> </ul>	-	● เอกสารแนบ 9
<p>5. ให้ดำเนินการประชาสัมพันธ์ผลการปฏิบัติตามมาตรการป้องกันและแก้ไขผลกระทบสิ่งแวดล้อม และมาตรการติดตามตรวจสอบคุณภาพสิ่งแวดล้อมให้ชุมชนใกล้เคียง</p>	<ul style="list-style-type: none"> <li>● ผู้ถือประทานบัตรได้ดำเนินการประชาสัมพันธ์ผลการปฏิบัติตามมาตรการป้องกันและแก้ไขผลกระทบสิ่งแวดล้อม และมาตรการติดตามตรวจสอบคุณภาพสิ่งแวดล้อมให้ชุมชน</li> </ul>	-	● เอกสารแนบ 3 รูปที่ 17

เงื่อนไขตามมาตรการ	ผลการปฏิบัติตามมาตรการ	ปัญหา อุปสรรค ที่ไม่สามารถปฏิบัติตามมาตรการ และแนวทางแก้ไข	เอกสารอ้างอิง
รับทราบ และให้ดูแลรักษาป้ายประชาสัมพันธ์คุณภาพสิ่งแวดล้อมที่ติดตั้งไว้บริเวณชุมชนโดยรอบโครงการ	ใกล้เคียงรับทราบ และดูแลรักษาป้ายประชาสัมพันธ์คุณภาพสิ่งแวดล้อมที่ติดตั้งไว้บริเวณชุมชนโดยรอบโครงการ		
6. หากเกิดความเสียหายจากกิจกรรมการทำเหมืองที่มีต่อบ้านเรือนประชาชนใกล้เคียงโครงการ ทางโครงการจะต้องเร่งดำเนินการแก้ไขและชดเชยค่าเสียหายตามความเหมาะสมและยุติธรรม	<ul style="list-style-type: none"> <li>กรณีเกิดความเสียหายจากกิจกรรมการทำเหมืองที่มีต่อบ้านเรือนประชาชนใกล้เคียงโครงการ ผู้ถือประทานบัตรจะดำเนินการแก้ไขและชดเชยค่าเสียหายตามความเหมาะสมและยุติธรรม</li> </ul>	-	-
7. จัดให้มีกล่องแสดงความคิดเห็นของประชาชนต่อโครงการ บริเวณที่ทำการ กำนัน/ผู้ใหญ่บ้านในท้องที่หมู่ที่ 6 บ้านน้ำดิบ พร้อมทั้งให้โครงการประสานงานกับผู้นำชุมชนเพื่อทราบสถานการณ์ภายในชุมชนว่ามีผลกระทบจากโครงการหรือไม่	<ul style="list-style-type: none"> <li>ผู้ถือประทานบัตรได้จัดให้มีกล่องแสดงความคิดเห็นของประชาชนต่อโครงการ บริเวณที่ทำการผู้ใหญ่บ้านหมู่ที่ 6 บ้านน้ำดิบ พร้อมทั้งประสานงานกับผู้นำชุมชนเพื่อทราบสถานการณ์ภายในชุมชนว่ามีผลกระทบจากโครงการหรือไม่</li> </ul>	-	<ul style="list-style-type: none"> <li>เอกสารแนบ 3 รูปที่ 1</li> </ul>
8. ให้พิจารณาจ้างแรงงานในท้องถิ่นเป็นหลัก	<ul style="list-style-type: none"> <li>ผู้ถือประทานบัตรได้พิจารณาจ้างแรงงานในท้องถิ่นเป็นหลัก</li> </ul>	-	-
9. จัดตั้งกองทุนพัฒนาหมู่บ้านรอบพื้นที่เหมืองแร่ <ul style="list-style-type: none"> <li>ผู้ถือประทานบัตรจะต้องจัดตั้ง “กองทุนพัฒนาหมู่บ้านรอบพื้นที่เหมืองแร่” ตามประกาศกรมอุตสาหกรรมพื้นฐานและการเหมืองแร่ เรื่อง แนวทางการบริหารจัดการ พ.ศ. 2559 ณ วันที่ 30 กันยายน 2559</li> <li>เพื่อเป็นค่าใช้จ่ายสำหรับการดำเนินกิจกรรมการพัฒนาสาธารณประโยชน์ การศึกษา ประเพณี และวัฒนธรรมของชุมชนโดยรอบพื้นที่ประทานบัตร และพื้นที่ที่เกี่ยวข้องกับประทานบัตร วัตถุประสงค์เพื่อเป็นค่าใช้จ่าย</li> </ul>	<ul style="list-style-type: none"> <li>ผู้ถือประทานบัตรได้จัดสรรงบประมาณในการจัดตั้งกองทุนพัฒนาหมู่บ้านรอบพื้นที่เหมืองแร่ เพื่อเป็นค่าใช้จ่ายสำหรับการดำเนินกิจกรรมการพัฒนาสาธารณประโยชน์ การศึกษา ประเพณี และวัฒนธรรมของชุมชนโดยรอบพื้นที่ประทานบัตร และพื้นที่ที่เกี่ยวข้องกับประทานบัตร พร้อมทั้งได้ดำเนินการจัดทำรายงานบริหารจัดการกองทุน ประจำปี 2566 และรายงานให้หน่วยงานที่เกี่ยวข้องพิจารณา สำหรับปี 2567 ทางโครงการอยู่ระหว่างดำเนินการจัดทำรายงาน</li> </ul>	-	<ul style="list-style-type: none"> <li>เอกสารแนบ 10</li> <li>เอกสารแนบ 11</li> </ul>

เงื่อนไขตามมาตรการ	ผลการปฏิบัติตามมาตรการ	ปัญหา อุปสรรค ที่ไม่สามารถปฏิบัติตามมาตรการ และแนวทางแก้ไข	เอกสารอ้างอิง
<p>ในการดำเนินกิจกรรมเกี่ยวกับการพัฒนาหมู่บ้านรอบพื้นที่ประทานบัตร และพื้นที่ที่เกี่ยวข้องกับประทานบัตร</p> <p>1) การจัดเก็บเงินกองทุน</p> <ul style="list-style-type: none"> <li>- ผู้ถือประทานบัตรหรือผู้รับช่วงการทำเหมืองจะต้องจัดสรรเงินงบประมาณตามจำนวนและช่วงเวลาที่กำหนดตามเงื่อนไขในมาตรการป้องกันและแก้ไขผลกระทบสิ่งแวดล้อมประกอบการเห็นชอบรายงาน EIA ของโครงการ และเงื่อนไขแนบท้ายประทานบัตร โดยให้เปิดบัญชีธนาคารซึ่งใช้ชื่อ “บริษัท เทพประทานการแร่ จำกัด” ตามชื่อผู้ถือประทานบัตร และมีข้อความในวงเล็บว่า “กองทุนพัฒนาหมู่บ้านรอบพื้นที่เหมืองแร่” เพื่อใช้เป็นหลักฐานในการบริหารเงินกองทุนและรายงานผลการดำเนินงานให้หน่วยงานที่เกี่ยวข้อง</li> </ul> <p>2) การนำเงินเข้ากองทุน</p> <ul style="list-style-type: none"> <li>- ให้ผู้ถือประทานบัตรหรือผู้รับช่วงการทำเหมืองนำเงินเข้ากองทุนในเดือนแรกหลังจากได้รับอนุญาตประทานบัตรหรือต่ออายุประทานบัตรหรือตั้งแต่ได้รับเงื่อนไขให้มีการจัดตั้งกองทุนตามวงเงินที่กำหนดไว้ในเงื่อนไขแนบท้ายประทานบัตร หรือตามที่กรมอุตสาหกรรมพื้นฐานและการเหมืองแร่กำหนด</li> <li>- ในช่วงปีต่อมาจนถึงสิ้นอายุประทานบัตร ให้ผู้ถือประทานบัตรหรือผู้รับช่วงการทำเหมืองนำเงินเข้ากองทุนทุกปี ตามวงเงินที่กำหนดไว้ในเงื่อนไขแนบท้ายประทานบัตร หรือตามที่กรมอุตสาหกรรมพื้นฐานและการเหมืองแร่กำหนด</li> </ul>			



เงื่อนไขตามมาตรการ	ผลการปฏิบัติตามมาตรการ	ปัญหา อุปสรรค ที่ไม่สามารถปฏิบัติตามมาตรการ และแนวทางแก้ไข	เอกสารอ้างอิง
<ul style="list-style-type: none"> <li>- กรณีหยุดการทำเหมืองให้ผู้ถือประทานบัตรหรือผู้รับช่วงการทำเหมืองยังคงต้องนำเงินเข้ากองทุนอย่างต่อเนื่องจนกว่าสิทธิและหน้าที่ตามประทานบัตรจะสิ้นสุดลง</li> <li>3) การบริหารจัดการกองทุนและการจัดการเงินกองทุน</li> <li>- ในช่วงปีแรกที่ได้รับอนุญาตประทานบัตรหรือต่ออายุประทานบัตรหรือตั้งแต่ได้รับเงื่อนไขให้มีการจัดตั้งกองทุน ให้ผู้ถือประทานบัตรหรือผู้รับช่วงการทำเหมืองจะต้องดำเนินกิจกรรมหรือโครงการที่กำหนดไว้ให้แล้วเสร็จก่อนเปิดการทำเหมือง ดังนี้</li> <li>- จัดตั้งคณะกรรมการมวลชนสัมพันธ์ตามองค์ประกอบที่กำหนดไว้ในมาตรการป้องกันและแก้ไขผลกระทบสิ่งแวดล้อม โดยให้เพิ่มเจ้าหน้าที่สาธารณสุข พัฒนาการประจำท้องที่ ผู้แทนวัด และสถานศึกษาในพื้นที่ร่วมเป็นกรรมการและที่ปรึกษา หากประทานบัตรใดไม่มีข้อกำหนดเกี่ยวกับการจัดตั้งคณะกรรมการมวลชนสัมพันธ์ของโครงการขึ้น ซึ่งประกอบด้วยผู้ถือประทานบัตรหรือผู้รับช่วงการทำเหมืองหรือผู้แทนผู้แทนภาคประชาชน และผู้แทนส่วนราชการท้องถิ่น โดยให้มีเจ้าหน้าที่สาธารณสุข พัฒนาการประจำท้องที่ ผู้แทนวัด และสถานศึกษาในพื้นที่ร่วมเป็นกรรมการและที่ปรึกษา</li> <li>- จัดทำแผนงานโครงการหรือกิจกรรมการพัฒนาหมู่บ้านโดยรอบพื้นที่เหมืองแร่ เสนอให้คณะกรรมการมวลชนสัมพันธ์พิจารณา โดยกำหนดขอบเขตพื้นที่ในรัศมี 1-3 กิโลเมตร หรือเป็นไปตามที่คณะกรรมการมวลชน</li> </ul>			

เงื่อนไขตามมาตรการ	ผลการปฏิบัติตามมาตรการ	ปัญหา อุปสรรค ที่ไม่สามารถปฏิบัติตามมาตรการ และแนวทางแก้ไข	เอกสารอ้างอิง
<p>สัมพันธกำหนด หรือเป็นไปตามที่กำหนดไว้ในมาตรการป้องกันและแก้ไขผลกระทบสิ่งแวดล้อม</p> <ul style="list-style-type: none"> <li>- ประชุมคณะกรรมการมวลชนสัมพันธ์ อย่างน้อย 1 ครั้ง/ปี <ul style="list-style-type: none"> <li>- พิจารณาให้ความเห็นชอบแผนงานการดำเนินกิจกรรมหรือโครงการพัฒนาหมู่บ้านรอบพื้นที่เหมืองแร่</li> <li>- จัดทำระเบียบว่าด้วยกองทุนพัฒนาหมู่บ้านรอบพื้นที่เหมืองแร่ โดยกำหนดให้ครอบคลุมพื้นที่ดำเนินกิจกรรมหรือโครงการ การขอและพิจารณาอนุมัติใช้เงินกองทุน และวิธีการเบิกจ่ายเงินเพื่อเป็นแนวทางปฏิบัติให้คณะกรรมการและผู้ที่เกี่ยวข้องทราบ โดยการเบิกจ่ายเงินกองทุนจะต้องแต่งตั้งคณะกรรมการจากผู้แทนภาคประชาชนเป็นผู้ร่วมลงชื่อกับกรรมการอื่นตามที่คณะกรรมการแต่งตั้งให้เป็นผู้มีสิทธิ์เบิกจ่ายเงินกองทุน</li> </ul> </li> <li>- ในช่วงปีต่อมาจนถึงสิ้นอายุประทานบัตร ให้ผู้ถือประทานบัตรหรือผู้รับช่วงการทำเหมืองจะต้องจัดประชุมคณะกรรมการมวลชนสัมพันธ์โครงการอย่างน้อย 1 ครั้ง/ปี เพื่อพิจารณาแผนงานและผลการดำเนินกิจกรรมหรือโครงการพัฒนาหมู่บ้านรอบพื้นที่เหมืองแร่ พร้อมทั้งจัดทำรายงานแผนและผลการดำเนินงานให้ กพร. และหน่วยงานที่เกี่ยวข้องทราบ</li> </ul>			

เงื่อนไขตามมาตรการ	ผลการปฏิบัติตามมาตรการ	ปัญหา อุปสรรค ที่ไม่สามารถปฏิบัติตามมาตรการ และแนวทางแก้ไข	เอกสารอ้างอิง
<p>4) การรายงานผลการดำเนินงาน</p> <ul style="list-style-type: none"> <li>- ก่อนเปิดการทำเหมืองให้ผู้ถือประทานบัตรหรือผู้รับช่วงการทำเหมืองจัดส่งรายงานผลการดำเนินงาน “การบริหารจัดการกองทุนและการจัดการเงินกองทุน” ให้สำนักงานอุตสาหกรรมจังหวัด และสำนักงานอุตสาหกรรมพื้นฐานและการเหมืองแร่ในเขตพื้นที่รับผิดชอบ เพื่อพิจารณาให้แล้วเสร็จก่อนเปิดการทำเหมือง</li> <li>- ระหว่างการดำเนินงาน ให้ผู้ถือประทานบัตรหรือผู้รับช่วงการทำเหมืองจัดทำรายงานผลความคืบหน้าตามแผนงานการพัฒนาหมู่บ้านรอบพื้นที่เหมืองแร่ และสถานะทางการเงินของกองทุนสำเนาบัญชีธนาคาร ตลอดจนบัญชีค่าใช้จ่ายและแผนการใช้จ่ายงบประมาณ พร้อมภาพประกอบให้ชัดเจน โดยให้จำแนกเป็นรายปี ส่งให้สำนักงานอุตสาหกรรมจังหวัด สำนักงานอุตสาหกรรมพื้นฐานและการเหมืองแร่ กรมอุตสาหกรรมพื้นฐานและการเหมืองแร่ และองค์กรปกครองส่วนท้องถิ่นที่ตั้งประทานบัตรทราบทุกปี ตามแบบรายงานแผนและผลการดำเนินงานบริหารจัดการกองทุน</li> <li>- ทั้งนี้ หากดำเนินการเสร็จสิ้นตามแผนงานแล้ว ยังคงมีเงินงบประมาณเหลืออยู่ในกองทุนให้ส่งมอบแก่หน่วยงานตามที่ระบุไว้ในเงื่อนไขมาตรการป้องกันและแก้ไขผลกระทบสิ่งแวดล้อมของโครงการหรือให้เป็นไปตามระเบียบข้อบังคับกองทุน</li> </ul>			

เงื่อนไขตามมาตรการ	ผลการปฏิบัติตามมาตรการ	ปัญหา อุปสรรค ที่ไม่สามารถปฏิบัติตามมาตรการ และแนวทางแก้ไข	เอกสารอ้างอิง
10. ปฏิบัติตามกองทุนฟื้นฟูพื้นที่จากการทำเหมืองแร่ กองทุนเฝ้าระวังสุขภาพ และกองทุนพัฒนาหมู่บ้านรอบพื้นที่เหมืองแร่ อย่างเคร่งครัด	<ul style="list-style-type: none"> <li>ผู้ถือประทานบัตรได้ปฏิบัติตามกองทุนฟื้นฟูพื้นที่จากการทำเหมืองแร่ กองทุนเฝ้าระวังสุขภาพ และกองทุนพัฒนาหมู่บ้านรอบรอบพื้นที่เหมืองแร่ อย่างเคร่งครัด</li> </ul>	-	-
11. เพื่อเป็นการลดความกังวลของประชาชนเกี่ยวกับผลกระทบสิ่งแวดล้อมที่อาจเกิดขึ้นภายหลังจากเปิดดำเนินโครงการ ให้โครงการปฏิบัติตามมาตรการป้องกันและแก้ไขผลกระทบสิ่งแวดล้อม และมาตรการติดตามตรวจสอบผลกระทบสิ่งแวดล้อมอย่างเคร่งครัด	<ul style="list-style-type: none"> <li>ผู้ถือประทานบัตรได้ปฏิบัติตามมาตรการป้องกันและแก้ไขผลกระทบสิ่งแวดล้อม และมาตรการติดตามตรวจสอบผลกระทบสิ่งแวดล้อมอย่างเคร่งครัด เพื่อเป็นการลดความกังวลของประชาชนเกี่ยวกับผลกระทบสิ่งแวดล้อมที่จะเกิดขึ้นภายหลังจากเปิดดำเนินโครงการ</li> </ul>	-	-
<b>10. สาธารณสุข อาชีวอนามัย และความปลอดภัย</b>			
1. จัดตั้งกองทุนเฝ้าระวังสุขภาพ <ul style="list-style-type: none"> <li>ผู้ถือประทานบัตรจะต้องจัดตั้ง “กองทุนเฝ้าระวังสุขภาพ” ตามประกาศกรมอุตสาหกรรมพื้นฐานและการเหมืองแร่ เรื่อง แนวทางการบริหารจัดการกองทุนเฝ้าระวังสุขภาพสำหรับโครงการเหมืองแร่ พ.ศ. 2559 ณ วันที่ 30 กันยายน 2559</li> <li>เพื่อเป็นค่าใช้จ่ายสำหรับการดำเนินกิจกรรมการเฝ้าระวังสุขภาพอนามัยหรือการตรวจสุขภาพของประชาชน รวมทั้งสนับสนุนกิจกรรมที่เกี่ยวข้องกับสาธารณสุขของชุมชน</li> </ul> 1) การจัดเก็บเงินกองทุน <ul style="list-style-type: none"> <li>ผู้ถือประทานบัตรหรือผู้รับช่วงการทำเหมืองจะต้องจัดสรรเงินงบประมาณตามจำนวนและช่วงเวลาที่กำหนด</li> </ul>	<ul style="list-style-type: none"> <li>ผู้ถือประทานบัตรได้จัดสรรงบประมาณในการจัดตั้งกองทุนเฝ้าระวังสุขภาพ เพื่อเป็นค่าใช้จ่ายสำหรับการดำเนินกิจกรรมการเฝ้าระวังสุขภาพอนามัยหรือการตรวจสุขภาพประชาชน รวมทั้งสนับสนุนกิจกรรมที่เกี่ยวข้องกับสาธารณสุขของชุมชน พร้อมทั้ง ได้ดำเนินการจัดทำรายงานบริหารจัดการกองทุน ประจำปี 2566 และรายงานให้หน่วยงานที่เกี่ยวข้องพิจารณา สำหรับปี 2567 ทางโครงการอยู่ระหว่างดำเนินการจัดทำรายงาน</li> </ul>	-	<ul style="list-style-type: none"> <li>เอกสารแนบ 11</li> <li>เอกสารแนบ 12</li> </ul>

เงื่อนไขตามมาตรการ	ผลการปฏิบัติตามมาตรการ	ปัญหา อุปสรรค ที่ไม่สามารถปฏิบัติตามมาตรการ และแนวทางแก้ไข	เอกสารอ้างอิง
<p>ตามเงื่อนไขในมาตรการป้องกันและแก้ไขผลกระทบสิ่งแวดล้อมประกอบการเห็นชอบรายงาน EIA ของโครงการ และเงื่อนไขแนบท้ายประทานบัตร โดยให้เปิดบัญชีธนาคารซึ่งใช้ชื่อ “บริษัท เทพประทานการแร่ จำกัด” ตามชื่อผู้ถือประทานบัตร และมีข้อความในวงเล็บว่า “กองทุนเผื่อระวางสุขภาพ” เพื่อใช้เป็นหลักฐานในการบริหารเงินกองทุนและรายงานผลการดำเนินงานให้หน่วยงานที่เกี่ยวข้องทราบ</p> <p>2) การนำเงินเข้ากองทุน</p> <ul style="list-style-type: none"> <li>- ให้ผู้ถือประทานบัตรหรือผู้รับช่วงการทำเหมื่อนำเงินเข้ากองทุนในเดือนแรกหลังจากได้รับอนุญาตประทานบัตรหรือต่ออายุประทานบัตรหรือตั้งแต่ได้รับเงื่อนไขให้มีการจัดตั้งกองทุนตามวงเงินที่กำหนดไว้ในเงื่อนไขแนบท้ายประทานบัตรหรือตามที่กรมอุตสาหกรรมพื้นฐานและการเหมื่อนแร่กำหนด</li> <li>- ในช่วงปีต่อมาจนถึงสิ้นอายุประทานบัตรให้ผู้ถือประทานบัตรหรือผู้รับช่วงการทำเหมื่อนำเงินเข้ากองทุนทุกปีตามวงเงินที่กำหนดไว้ในเงื่อนไขแนบท้ายประทานบัตรหรือตามที่กรมอุตสาหกรรมพื้นฐานและการเหมื่อนแร่กำหนด กรณีหยุดการทำเหมื่อนให้ผู้ถือประทานบัตรหรือผู้รับช่วงการทำเหมื่อนยังคงต้องนำเงินเข้ากองทุนอย่างต่อเนื่องจนกว่าสิทธิและหน้าที่ตามประทานบัตรจะสิ้นสุดลง</li> </ul>			

เงื่อนไขตามมาตรการ	ผลการปฏิบัติตามมาตรการ	ปัญหา อุปสรรค ที่ไม่สามารถปฏิบัติตามมาตรการ และแนวทางแก้ไข	เอกสารอ้างอิง
<p>3) การบริหารจัดการกองทุนและการจัดการเงินกองทุน</p> <ul style="list-style-type: none"> <li>- ในช่วงปีแรกที่ได้รับอนุญาตประทานบัตรหรือต่ออายุประทานบัตรหรือตั้งแต่ได้รับเงื่อนไขให้มีการจัดตั้งกองทุน ผู้ถือประทานบัตรหรือผู้รับช่วงการทำเหมืองจะต้องดำเนินกิจกรรมหรือโครงการที่กำหนดไว้ให้แล้วเสร็จก่อนเปิดการทำเหมือง ดังนี้</li> <li>- จัดตั้งคณะกรรมการมวลชนสัมพันธ์ตามองค์ประกอบที่กำหนดไว้ในมาตรการป้องกันและแก้ไขผลกระทบสิ่งแวดล้อม โดยให้เพิ่มเจ้าหน้าที่สาธารณสุข พัฒนาการประจำท้องที่ ผู้แทนวัด และสถานศึกษาในพื้นที่ร่วมเป็นกรรมการและที่ปรึกษาหากประทานบัตรใดไม่มีข้อกำหนดเกี่ยวกับการจัดตั้งคณะกรรมการมวลชนสัมพันธ์ให้ผู้ถือประทานบัตรดำเนินการจัดตั้งคณะกรรมการมวลชนสัมพันธ์ของโครงการขึ้น ซึ่งประกอบด้วย ผู้ถือประทานบัตรหรือผู้รับช่วงการทำเหมืองหรือผู้แทน ผู้แทนภาคประชาชน และผู้แทนส่วนราชการท้องถิ่น โดยให้มีเจ้าหน้าที่สาธารณสุข พัฒนาการประจำท้องที่ ผู้แทนวัด และสถานศึกษาในพื้นที่ร่วมเป็นกรรมการและที่ปรึกษา</li> <li>- จัดทำแผนงานโครงการตรวจสอบสุขภาพประชาชนหรือกิจกรรมการเฝ้าระวังสุขภาพประชาชนที่อาจได้รับผลกระทบจากการประกอบกิจกรรมเหมืองแร่ เสนอให้คณะกรรมการมวลชนสัมพันธ์พิจารณา โดยกำหนดขอบเขตพื้นที่ในรัศมี 1-3 กิโลเมตร หรือเป็นไปตามที่คณะกรรมการมวลชนสัมพันธ์กำหนด หรือเป็นไปตามที่กำหนดไว้ในมาตรการป้องกันและแก้ไขผลกระทบ</li> </ul>			

เงื่อนไขตามมาตรการ	ผลการปฏิบัติตามมาตรการ	ปัญหา อุปสรรค ที่ไม่สามารถปฏิบัติตามมาตรการ และแนวทางแก้ไข	เอกสารอ้างอิง
<p>สิ่งแวดล้อม โดยกรณีโครงการเหมืองแร่หินอุตสาหกรรม ให้จัดทำแผนงานโครงการตรวจเฝ้าระวังผลกระทบต่อประชาชนที่อาศัยอยู่โดยรอบพื้นที่เหมืองแร่ และกิจกรรมการตรวจสอบสุขภาพของร่างกายเพิ่มเติมตามความเหมาะสม</p> <ul style="list-style-type: none"> <li>- ประชุมคณะกรรมการมวลชนสัมพันธ์ อย่างน้อย 1 ครั้ง/ปี <ul style="list-style-type: none"> <li>- เพื่อพิจารณาให้ความเห็นชอบแผนงานการดำเนินกิจกรรมการเฝ้าระวังสุขภาพหรือโครงการตรวจสอบสุขภาพประชาชนที่อาศัยอยู่โดยรอบพื้นที่เหมืองแร่ ทั้งนี้ หากไม่มีชุมชนในรัศมีดังกล่าว ให้คณะกรรมการเสนอแผนงานด้านการสนับสนุนกิจกรรมที่เกี่ยวข้องกับสาธารณสุขของชุมชน ทดแทนการตรวจสอบสุขภาพชุมชนได้ โดยให้เป็นไปตามความเห็นชอบของคณะกรรมการมวลชนสัมพันธ์</li> <li>- จัดทำระเบียบว่าด้วยกองทุนเฝ้าระวังสุขภาพของโครงการ โดยกำหนดให้ครอบคลุมพื้นที่ดำเนินกิจกรรมหรือโครงการ การขอและพิจารณาอนุมัติใช้เงินกองทุน และวิธีการเบิกจ่ายเงิน เพื่อเป็นแนวทางปฏิบัติให้คณะกรรมการและผู้ที่เกี่ยวข้องทราบ โดยการเบิกจ่ายเงินกองทุนจะต้องแต่งตั้งคณะกรรมการจากผู้แทนด้านสาธารณสุขเป็นผู้ร่วมลงชื่อกับกรรมการอื่นตามที่คณะกรรมการแต่งตั้งให้เป็นผู้มีสิทธิเบิกจ่ายเงินกองทุน</li> </ul> </li> </ul>			

เงื่อนไขตามมาตรการ	ผลการปฏิบัติตามมาตรการ	ปัญหา อุปสรรค ที่ไม่สามารถปฏิบัติตามมาตรการ และแนวทางแก้ไข	เอกสารอ้างอิง
<ul style="list-style-type: none"> <li>- ในช่วงปีต่อมาจนถึงสิ้นอายุประทานบัตร ผู้ถือประทานบัตรหรือผู้รับช่วงการทำเหมืองจะต้องจัดประชุมคณะกรรมการมวลชนสัมพันธ์โครงการอย่างน้อย 1 ครั้ง/ปี เพื่อพิจารณาแผนงานและผลการดำเนินงานกิจกรรมการเฝ้าระวังสุขภาพหรือโครงการตรวจสอบสุขภาพประชาชนที่อาศัยอยู่โดยรอบพื้นที่เหมืองแร่ พร้อมทั้งจัดทำรายงานแผนและผลการดำเนินงานให้กรมอุตสาหกรรมพื้นฐานและการเหมืองแร่ และหน่วยงานที่เกี่ยวข้องทราบ</li> <li>4) การรายงานผลการดำเนินงาน</li> <li>- ก่อนเปิดการทำเหมืองให้ผู้ถือประทานบัตรหรือผู้รับช่วงการทำเหมืองจัดส่งรายงานผลการดำเนินงาน “การบริหารจัดการกองทุนและการจัดการเงินกองทุน” ให้สำนักงานอุตสาหกรรมจังหวัด และสำนักงานอุตสาหกรรมพื้นฐานและการเหมืองแร่ในเขตพื้นที่รับผิดชอบ เพื่อพิจารณาให้แล้วเสร็จก่อนเปิดการทำเหมือง</li> <li>- ระหว่างการดำเนินงาน ให้ผู้ถือประทานบัตรหรือผู้รับช่วงการทำเหมืองจัดทำรายงานผลความคืบหน้าตามแผนงานการเฝ้าระวังสุขภาพ การตรวจสอบสุขภาพประชาชนโดยรอบพื้นที่เหมืองแร่ หรือการสนับสนุนกิจกรรมด้านสาธารณสุขชุมชน และสถานะทางการเงินของกองทุน สำเนาบัญชีธนาคาร ตลอดจนบัญชีค่าใช้จ่ายและแผนการใช้จ่ายงบประมาณของกองทุน พร้อมภาพประกอบให้ชัดเจน โดยให้จำแนกเป็นรายปี ส่งให้สำนักงานอุตสาหกรรมจังหวัด สำนักงานอุตสาหกรรม</li> </ul>			



เงื่อนไขตามมาตรการ	ผลการปฏิบัติตามมาตรการ	ปัญหา อุปสรรค ที่ไม่สามารถปฏิบัติตามมาตรการ และแนวทางแก้ไข	เอกสารอ้างอิง
<p>พื้นฐานและการเหมืองแร่ กรมอุตสาหกรรมพื้นฐานและการเหมืองแร่ และสำนักงานสาธารณสุขจังหวัดที่ตั้งประทานบัตรทราบทุกปี ตามแบบรายงานแผนและผลการดำเนินงานบริหารจัดการกองทุน</p> <p>- ทั้งนี้ หากดำเนินการเสร็จสิ้นตามแผนงานแล้วยังคงมีเงินงบประมาณเหลืออยู่ในกองทุนให้ส่งมอบแก่หน่วยงานตามที่ได้รับไว้ตามเงื่อนไขมาตรการป้องกันและแก้ไขผลกระทบสิ่งแวดล้อมของโครงการหรือให้เป็นไปตามระเบียบข้อบังคับกองทุน</p>			
<p>2. ติดตั้งและให้ดูแลรักษาป้ายประชาสัมพันธ์ผลติดตามตรวจสอบผลกระทบสิ่งแวดล้อม และป้ายนโยบายด้านสิ่งแวดล้อม อีกทั้งป้ายเตือนระวังการพลัดตกบ่อน้ำและชุมเหมืองบริเวณพื้นที่โครงการ ติดตั้งบริเวณ หมู่ที่ 6 บ้านน้ำดิบ และหมู่ที่ 7 บ้านโป่งแค</p>	<ul style="list-style-type: none"> <li>● ผู้ถือประทานบัตรได้ติดตั้งและดูแลรักษาป้ายประชาสัมพันธ์ผลติดตามตรวจสอบผลกระทบสิ่งแวดล้อม และป้ายนโยบายด้านสิ่งแวดล้อม อีกทั้งป้ายเตือนระวังการพลัดตกบ่อน้ำและชุมเหมืองบริเวณพื้นที่โครงการ ติดตั้งไว้บริเวณ หมู่ที่ 6 บ้านน้ำดิบ และหมู่ที่ 7 บ้านโป่งแค</li> </ul>	-	<ul style="list-style-type: none"> <li>● เอกสารแนบ 3 รูปที่ 17 รูปที่ 18</li> </ul>
<p>3. ให้จัดหาและกำชับให้คนงานสวมใส่อุปกรณ์ป้องกันอันตรายส่วนบุคคลให้เหมาะสมกับสภาพของงานที่ปฏิบัติอยู่ และจัดหาพื้นที่สะอาดในปริมาณที่เพียงพอ เพื่อการอุปโภคและบริโภคของคนงาน</p>	<ul style="list-style-type: none"> <li>● ผู้ถือประทานบัตรได้จัดสรรงบประมาณในการจัดเตรียมอุปกรณ์ป้องกันอันตรายส่วนบุคคลให้เหมาะสมกับสภาพของงานที่ปฏิบัติอยู่ และจัดหาพื้นที่สะอาดในปริมาณที่เพียงพอ เพื่อการอุปโภคและบริโภคของคนงาน</li> </ul>	-	<ul style="list-style-type: none"> <li>● เอกสารแนบ 3 รูปที่ 25 รูปที่ 26</li> </ul>
<p>4. กำหนดใช้อุปกรณ์ป้องกันอันตรายส่วนบุคคลของระบบการได้ยิน โดยใช้ที่ครอบหู (Ear Muff) ซึ่งมีค่าการลดเสียง (Noise Reduction Rating, NRR) ไม่น้อยกว่า 30 เดซิเบล และที่อุดหู (Ear Plug) ซึ่งมีค่าการลดเสียง (Noise</p>	<ul style="list-style-type: none"> <li>● ผู้ถือประทานบัตรได้กำหนดให้ใช้อุปกรณ์ป้องกันอันตรายส่วนบุคคลของระบบการได้ยิน โดยใช้ที่ครอบหู (Ear Muff) และที่อุดหู (Ear Plug)</li> </ul>	-	-

เงื่อนไขตามมาตรการ	ผลการปฏิบัติตามมาตรการ	ปัญหา อุปสรรค ที่ไม่สามารถปฏิบัติตามมาตรการ และแนวทางแก้ไข	เอกสารอ้างอิง
Reduction Rating, NRR) ไม่น้อยกว่า 33 เดซิเบล หรือมีค่าการลดเสียงที่มากกว่านี้			
5. ให้สลับสับเปลี่ยนหน้าที่ของพนักงานเพื่อไม่ให้ทำงานในแหล่งที่มีเสียงดังเกิน 90 dB(A) เพื่อลดอัตราความเสี่ยงต่ออันตรายจากเสียงดัง	<ul style="list-style-type: none"> <li>ผู้ถือประทานบัตรได้สลับสับเปลี่ยนหน้าที่ของพนักงานเพื่อไม่ให้ทำงานในแหล่งที่มีเสียงดังเกิน 90 dB(A) เพื่อลดอัตราความเสี่ยงต่ออันตรายจากเสียงดัง</li> </ul>	-	-
6. ให้ฝึกอบรมการทำงานและการใช้เครื่องจักรอุปกรณ์อย่างสม่ำเสมอเพื่อป้องกันอุบัติเหตุ โดยทำการอบรมทุกวันก่อนการปฏิบัติงาน เพื่อปลูกจิตสำนึกให้แก่พนักงานใส่ใจเรื่องความปลอดภัยในการทำงาน โดยการสวมใส่อุปกรณ์ป้องกันอันตรายส่วนบุคคลขณะปฏิบัติงาน	<ul style="list-style-type: none"> <li>ผู้ถือประทานบัตรได้จัดอบรมการทำงานและการใช้เครื่องจักรอุปกรณ์อย่างสม่ำเสมอเพื่อป้องกันอุบัติเหตุ โดยทำการอบรมทุกวันก่อนการปฏิบัติงาน เพื่อปลูกจิตสำนึกให้แก่พนักงานใส่ใจเรื่องความปลอดภัยในการทำงาน โดยสวมใส่อุปกรณ์ป้องกันอันตรายส่วนบุคคลขณะปฏิบัติงาน</li> </ul>	-	-
7. ให้จัดหาและอุปกรณ์การปฐมพยาบาลเบื้องต้นสำหรับกรณีฉุกเฉินไว้ประจำโครงการ เพื่อสามารถรักษาผู้ป่วยในเบื้องต้นให้ทันทั่วถึง พร้อมกับจัดหายานพาหนะสำหรับลำเลียงผู้ป่วยไปยังโรงพยาบาลในกรณีที่ได้รับอุบัติเหตุร้ายแรง	<ul style="list-style-type: none"> <li>ผู้ถือประทานบัตรได้จัดหาและอุปกรณ์ปฐมพยาบาลเบื้องต้นสำหรับกรณีฉุกเฉินไว้ประจำโครงการ เพื่อสามารถรักษาผู้ป่วยในเบื้องต้นให้ทันทั่วถึง พร้อมกับจัดหายานพาหนะสำหรับลำเลียงผู้ป่วยไปยังโรงพยาบาลในกรณีที่ได้รับอุบัติเหตุร้ายแรง</li> </ul>	-	<ul style="list-style-type: none"> <li>เอกสารแนบ 3 รูปที่ 27</li> </ul>
8. จัดให้มีการตรวจสอบสุขภาพพนักงานก่อนรับเข้าทำงาน	<ul style="list-style-type: none"> <li>ผู้ถือประทานบัตรได้จัดให้มีการตรวจสอบสุขภาพพนักงานก่อนรับเข้าทำงาน</li> </ul>	-	-
9. ก่อนทำการระเบิดทุกครั้งดำเนินการ ดังนี้ <ul style="list-style-type: none"> <li>- แจ้งให้คนงานทราบเพื่ออยู่ในที่ปลอดภัย</li> <li>- จัดให้มีพนักงานตรวจตราในรัศมี 100 เมตร</li> </ul>	<ul style="list-style-type: none"> <li>ก่อนทำการระเบิดทุกครั้ง วิศวกรผู้ควบคุมของโครงการได้ดำเนินการ ดังนี้ <ul style="list-style-type: none"> <li>- แจ้งให้คนงานทราบเพื่ออยู่ในที่ปลอดภัย</li> </ul> </li> </ul>	-	-

เงื่อนไขตามมาตรการ	ผลการปฏิบัติตามมาตรการ	ปัญหา อุปสรรค ที่ไม่สามารถปฏิบัติตามมาตรการ และแนวทางแก้ไข	เอกสารอ้างอิง
<ul style="list-style-type: none"> <li>- เปิดสัญญาณเดียนก่อนและหลังการระเบิดทุกระั้ง โดยให้ไดยินโดยทั่วถึงกันในรัศมีไม่น้อยกว่า 500 เมตร อย่างน้อย 3 นาที</li> </ul>	<ul style="list-style-type: none"> <li>- จัดให้มีพนักงานตรวจตราในรัศมี 100 เมตร</li> <li>- เปิดสัญญาณเดียนก่อนและหลังการระเบิดทุกระั้ง โดยให้ไดยินโดยทั่วถึงกันในรัศมี 500 เมตร อย่างน้อย 3 นาที</li> </ul>		
<p>10. ให้ปฏิบัติตามพระราชบัญญัติหรือกฎหมายที่เกี่ยวข้องกับการดูแลความปลอดภัย อาชีวอนามัยและสภาพแวดล้อม และการดูแลคุ้มครองแรงงาน และเงินชดเชยโดยมีกฎหมายที่สำคัญดังนี้</p> <ul style="list-style-type: none"> <li>- พระราชบัญญัติความปลอดภัย อาชีวอนามัยและสภาพแวดล้อมในการทำงาน พ.ศ. 2554</li> <li>- พระราชบัญญัติคุ้มครองแรงงาน พ.ศ. 2541</li> <li>- พระราชบัญญัติประกันสังคม พ.ศ. 2533</li> <li>- พระราชบัญญัติเงินทดแทน พ.ศ. 2537</li> </ul>	<ul style="list-style-type: none"> <li>● ผู้ถือประทานบัตรได้ปฏิบัติตามพระราชบัญญัติหรือกฎหมายที่เกี่ยวข้องกับการดูแลความปลอดภัย อาชีวอนามัยและสภาพแวดล้อม และการดูแลคุ้มครองแรงงาน และเงินชดเชยโดยมีกฎหมายที่สำคัญ ดังนี้</li> <li>- พระราชบัญญัติความปลอดภัย อาชีวอนามัยและสภาพแวดล้อมในการทำงาน พ.ศ. 2554</li> <li>- พระราชบัญญัติคุ้มครองแรงงาน พ.ศ. 2541</li> <li>- พระราชบัญญัติประกันสังคม พ.ศ. 2533</li> <li>- พระราชบัญญัติเงินทดแทน พ.ศ. 2537</li> </ul>	-	-
<b>11.การทองเที่ยวและทัศนียภาพ</b>			
<p>1. ให้ดำเนินการเปิดทำเหมืองตามแผนที่ระบุไว้ในแผนผังการทำเหมือง เพื่อลดการเปลี่ยนแปลงสภาพภูมิประเทศอย่างรวดเร็วที่อาจจะส่งผลกระทบต่อทัศนียภาพบริเวณโครงการ และกำหนดให้มีพื้นที่ Buffer zone บริเวณแนวกั้นเขตพื้นที่ไม่ทำเหมือง พร้อมทั้งให้ดำเนินการปลูกต้นไม้บริเวณพื้นที่ดังกล่าว</p>	<ul style="list-style-type: none"> <li>● ผู้ถือประทานบัตรได้ดำเนินการเปิดทำเหมืองตามแผนที่ระบุไว้ในแผนผังการทำเหมือง เพื่อลดการเปลี่ยนแปลงสภาพภูมิประเทศอย่างรวดเร็วที่อาจจะส่งผลกระทบต่อทัศนียภาพบริเวณโครงการ และกำหนดพื้นที่ Buffer zone บริเวณแนวกั้นเขตพื้นที่ไม่ทำเหมือง พร้อมทั้งให้ดำเนินการปลูกต้นไม้บริเวณพื้นที่ดังกล่าว</li> </ul>	-	<ul style="list-style-type: none"> <li>● เอกสารแนบ 3 รูปที่ 2</li> </ul>
<p>2. กรณีไม่ได้รับอนุญาตการต่ออายุประทานบัตร หรือไม่มีกิจกรรมการทำเหมืองต่อเนื่อง เมื่อการทำเหมืองสิ้นสุดลงต้องรื้อถอนสิ่งก่อสร้างทั้งหมดและจัดเก็บอุปกรณ์ต่างๆ</p>	<ul style="list-style-type: none"> <li>● กรณีไม่ได้รับอนุญาตการต่ออายุประทานบัตร หรือไม่มีกิจกรรมการทำเหมืองต่อเนื่อง ผู้ถือประทานบัตรจะรื้อถอน</li> </ul>	-	-

เงื่อนไขตามมาตรการ	ผลการปฏิบัติตามมาตรการ	ปัญหา อุปสรรค ที่ไม่สามารถปฏิบัติตามมาตรการ และแนวทางแก้ไข	เอกสารอ้างอิง
ออกจากพื้นที่แปลงคำขอประทานบัตร พื้นที่ที่มีลักษณะเป็นหลุมให้ทำการปรับแต่งให้มีระดับกลมกลืนกับบริเวณข้างเคียง โดยนำเศษมูลดินมากลบรวมทั้งปลูกหญ้าคลุมดินไว้ ส่วนหน้าเหมืองที่เป็นชั้นบันไดจะทำการปรับถมด้วยชั้นหน้าดินและปลูกพืชคลุมดินประเภทหญ้าและพืชขนาดเล็ก เพื่อให้ปรับตัวเข้าสู่สภาพธรรมชาติได้เร็วขึ้น รวมทั้งปลูกพันธุ์ไม้ทดแทน	สิ่งก่อสร้างทั้งหมดและจัดเก็บอุปกรณ์ต่างๆ ออกจากพื้นที่ประทานบัตร พื้นที่ที่มีลักษณะเป็นหลุมจะทำการปรับแต่งให้มีระดับกลมกลืนกับบริเวณข้างเคียง ส่วนหน้าเหมืองที่เป็นชั้นบันไดจะทำการปรับถมด้วยชั้นหน้าดินและปลูกพืชคลุมดินประเภทหญ้า เพื่อให้ปรับตัวเข้าสู่สภาพธรรมชาติได้เร็วขึ้น รวมทั้งปลูกพันธุ์ไม้ทดแทน		
3. ให้ทำการปรับสภาพพื้นที่ในปีที่ 1-3 บริเวณพื้นที่เวนคืนทำเหมืองระยะ 10 เมตร ทางด้านทิศใต้ ตะวันออกและทิศตะวันตก และบริเวณชั้นบันไดที่ระดับความสูง 160 เมตร จากระดับน้ำทะเลปานกลาง ใช้พันธุ์ไม้ซึ่งลักษณะโครงสร้างทั่วไปมีเรือนยอด 3 ชั้นเรือนยอด ชั้นเรือนยอดสูงกว่า 20 เมตร พันธุ์ไม้ที่เลือกนำมาฟื้นฟู ได้แก่ จั้วป่า ประดู่ ตะแบกนา แดง ยมหิน ตะคร้อ และพลูเก้ง ชั้นเรือนยอด 15-20 เมตร ได้แก่ สาธร หรือชะเง้อ และเต็ง ชั้นเรือนยอดต่ำกว่า 15 เมตร ได้แก่ ตีนนก ส่วนไม้พื้นล่างที่นำมาฟื้นฟู คือ หญ้าแฝก พร้อมปลูกไม้ผล ได้แก่ ตะขบ ไทร และหว่า ทั้งนี้ให้โครงการพิจารณาผลการฟื้นฟูในพื้นที่ว่าปลูกพันธุ์ไม้ชนิดใดแล้วมีอัตราการรอดตายสูง สามารถตั้งตัวได้เร็วและเจริญเติบโตได้ดีเพื่อนำพันธุ์ไม้ดังกล่าวมาเป็นพันธุ์ไม้หลักในการฟื้นฟูต่อไป รวมพื้นที่ 13 ไร่ <b>ปรับสภาพพื้นที่ในปีที่ 4-6</b> บริเวณพื้นที่เวนคืนทำเหมืองระยะ 10 เมตร ทางด้านทิศตะวันออก และทิศตะวันตก และบริเวณชั้นบันไดที่ระดับความสูง 155 เมตร จาก	<ul style="list-style-type: none"> <li>ผู้ถือประทานบัตรได้ทำการปรับสภาพพื้นที่ในปีที่ 1-3 บริเวณพื้นที่เวนคืนทำเหมืองระยะ 10 เมตร ทางด้านทิศใต้ ตะวันออกและทิศตะวันตก และบริเวณชั้นบันไดที่ระดับความสูง 160 เมตร จากระดับน้ำทะเลปานกลาง</li> </ul>	-	<ul style="list-style-type: none"> <li>เอกสารแนบ 3 รูปที่ 2</li> </ul>

เงื่อนไขตามมาตรการ	ผลการปฏิบัติตามมาตรการ	ปัญหา อุปสรรค ที่ไม่สามารถปฏิบัติตามมาตรการ และแนวทางแก้ไข	เอกสารอ้างอิง
<p>ระดับน้ำทะเลปานกลาง และบริเวณพื้นที่ไม่ทำเหมืองระยะ 15 เมตร จากทางสาธารณะ รวมพื้นที่ 1.4 ไร่</p> <p><b>ปรับสภาพพื้นที่ในปีที่ 7-9</b> พื้นที่เว้นการทำเหมืองระยะ 10 เมตร โดยการปลูกต้นไม้ทางด้านทิศตะวันออก และทางด้านทิศตะวันตกและบริเวณชั้นบันไดที่ระดับความสูง 150-145 เมตร จากระดับน้ำทะเลปานกลาง รวมพื้นที่ 1 ไร่</p> <p><b>ปรับสภาพพื้นที่ในปีที่ 10-12</b> พื้นที่เว้นเขตไม่ทำเหมืองระยะ 10 เมตร โดยการปลูกต้นไม้บริเวณคันทำนบทางด้านทิศตะวันตกตลอดไปจนถึงทิศตะวันตกเฉียงเหนือและบริเวณพื้นที่ผ่านการเปิดหน้าทีระดับความสูง 145 เมตร จากระดับน้ำทะเลปานกลาง และบริเวณพื้นที่ไม่ทำเหมืองระยะ 15 เมตร จากทางสาธารณะรวมพื้นที่ 3 ไร่</p> <p><b>ปรับสภาพพื้นที่ในปีที่ 13-15</b> พื้นฟูโดยการปลูกต้นไม้บริเวณชั้นบันไดที่ผ่านการทำเหมืองมาแล้ว และบริเวณพื้นที่เว้นเขตการทำเหมืองระยะ 10 เมตร ทางด้านทิศตะวันออกเฉียงเหนือรวมพื้นที่ 0.5 ไร่</p> <p><b>ปรับสภาพพื้นที่ในปีที่ 16-18</b> พื้นฟูโดยการปลูกต้นไม้พื้นที่ทางด้านทิศตะวันออกเฉียงเหนือและบริเวณชั้นบันไดที่ระดับความสูง 140 เมตร จากระดับน้ำทะเลปานกลาง รวมพื้นที่ 0.5 ไร่</p> <p><b>ปรับสภาพในปีที่ 19-21</b> พื้นฟูบริเวณขอบประตันทันตรทางด้านทิศตะวันออกเฉียงเหนือและบริเวณชั้นบันไดที่ระดับความสูง 130 เมตร จากระดับน้ำทะเลปานกลาง รวมพื้นที่ 1 ไร่</p>			

เงื่อนไขตามมาตรการ	ผลการปฏิบัติตามมาตรการ	ปัญหา อุปสรรค ที่ไม่สามารถปฏิบัติตามมาตรการ และแนวทางแก้ไข	เอกสารอ้างอิง
<p>ปรับสภาพพื้นที่ในปีที่ 22-25 พื้นที่บริเวณพื้นที่ผ่านการทำเหมืองบริเวณชั้นบันไดและบริเวณชั้นบันไดที่ระดับความสูง 130-125 เมตร จากระดับน้ำทะเลปานกลาง ดำเนินการฟื้นฟูพื้นที่บริเวณพื้นที่เก็บกองแร่ พื้นที่เก็บกองเปลือกดินและเศษหินและบ่อตักตะกอน และบริเวณชั้นบันไดที่ระดับความสูง 120-110 เมตร จากระดับน้ำทะเลปานกลาง พร้อมปลูกต้นไม้ทดแทนต้นไม้เดิมบางส่วนหากกรณีต้นไม้ตาย ส่วนบ่อเหมืองปรับสภาพขอบบ่อให้อยู่ในลักษณะที่ปลอดภัย รวมพื้นที่ 28 ไร่</p>			
<b>12.ประวัติศาสตร์ โบราณคดี และศาสนสถาน</b>			
<p>1. ขณะที่ทำการผลิตแร่หากพบวัตถุหรือสิ่งบ่งชี้ว่าอาจมีความสำคัญด้านโบราณคดีและคุณค่าทางประวัติศาสตร์ ให้หยุดดำเนินการกิจกรรมแล้วแจ้งให้กับหน่วยงานที่เกี่ยวข้องทราบ ในกรณีนี้ คือ สำนักศิลปากรที่ 6 สุโขทัย ให้ทราบเรื่องโดยทันทีเพื่อร่วมกันตรวจสอบพิจารณาและวางแผนการดำเนินการตามความเหมาะสมต่อไป</p>	<ul style="list-style-type: none"> <li>ขณะที่ทำการผลิตแร่หากพบวัตถุหรือสิ่งบ่งชี้ว่าอาจมีความสำคัญด้านโบราณคดีและคุณค่าทางประวัติศาสตร์ ผู้ถือประทานบัตรจะหยุดดำเนินการแล้วแจ้งสำนักศิลปากรที่ 6 สุโขทัย ให้ทราบเรื่องโดยทันที เพื่อร่วมกันตรวจสอบพิจารณาและวางแผนการดำเนินการตามความเหมาะสมต่อไป</li> </ul>	-	-

ตารางที่ 2-3 มาตรการติดตามตรวจสอบผลกระทบสิ่งแวดล้อมของโครงการ

เงื่อนไขตามมาตรการ	ผลการปฏิบัติตามมาตรการ	ปัญหา อุปสรรค ที่ไม่สามารถปฏิบัติตามมาตรการ และแนวทางแก้ไข	เอกสารอ้างอิง
ผู้ถือประทานบัตรได้มอบหมายให้บริษัท ไมน์ เอ็นจิเนียริง คอนซัลแตนท์ จำกัด ดำเนินการตรวจวัดคุณภาพสิ่งแวดล้อม ดังรายละเอียดต่อไปนี้			
<b>1. คุณภาพอากาศ และเสียง</b>			
<ul style="list-style-type: none"> <li>- ปริมาณฝุ่นละอองแขวนลอยในบรรยากาศ (TSP) และปริมาณฝุ่นละอองขนาดเล็กไม่เกิน 10 ไมครอน (PM-10)</li> <li>- ระดับเสียงสูงสุด (<math>L_{max}</math>)</li> <li>- ระดับเสียงเฉลี่ย 24 ชั่วโมง (Leq 24 hrs.)</li> <li>- ความเร็วและทิศทางลม</li> </ul> จำนวน 2 สถานี ได้แก่ วัดน้ำดิบ และชุมชนบ้านโป่งแค ปีละ 2 ครั้ง สถานีละ 3 วันต่อเนื่อง (ช่วงเดือนเมษายน-พฤษภาคม และช่วงเดือนตุลาคม-พฤศจิกายน) ขณะดำเนินการตรวจวัดคุณภาพอากาศต้องตรวจวัดความเร็วและทิศทางลมอย่างน้อย 1 สถานี และต้องดำเนินการในช่วงที่มีการทำเหมือง และบันทึกสภาพแวดล้อมขณะทำการตรวจวัด ทั้งข้อมูลพื้นที่ทำเหมืองและบริเวณโดยรอบพื้นที่โครงการ	<ul style="list-style-type: none"> <li>● ดำเนินการตรวจวัดปริมาณฝุ่นละอองแขวนลอยในบรรยากาศ (TSP) และปริมาณฝุ่นละอองขนาดเล็กกว่า 10 ไมครอน (PM-10) จำนวน 2 สถานี ได้แก่ วัดน้ำดิบ และชุมชนบ้านโป่งแค ระหว่างวันที่ 18-21 ตุลาคม 2567 พบว่าผลการตรวจวัดมีค่าอยู่ในเกณฑ์มาตรฐาน</li> </ul>	-	<ul style="list-style-type: none"> <li>● เอกสารแนบ 3 รูปที่ 28</li> </ul>
	<ul style="list-style-type: none"> <li>● ดำเนินการตรวจวัดความเร็วและทิศทางลม จำนวน 1 สถานี ได้แก่ วัดน้ำดิบ ระหว่างวันที่ 18-21 ตุลาคม 2567 พบว่ามีทิศทางลมส่วนใหญ่พัดมาจากทางด้านทิศใต้ด้วยความเร็วต่ำกว่า 0.4 เมตร/วินาที</li> </ul>	-	<ul style="list-style-type: none"> <li>● เอกสารแนบ 3 รูปที่ 29</li> </ul>
	<ul style="list-style-type: none"> <li>● ดำเนินการตรวจวัดระดับเสียงเฉลี่ย 24 ชั่วโมง (Leq 24 hrs.) และระดับเสียงสูงสุด (<math>L_{max}</math>) จำนวน 2 สถานี ได้แก่ วัดน้ำดิบ และชุมชนบ้านโป่งแค ระหว่างวันที่ 18-21 ตุลาคม 2567 พบว่า ผลการตรวจวัดมีค่าอยู่ในเกณฑ์มาตรฐาน</li> </ul>	-	<ul style="list-style-type: none"> <li>● เอกสารแนบ 3 รูปที่ 30</li> </ul>

เงื่อนไขตามมาตรการ	ผลการปฏิบัติตามมาตรการ	ปัญหา อุปสรรค ที่ไม่สามารถปฏิบัติตามมาตรการ และแนวทางแก้ไข	เอกสารอ้างอิง
<b>2. ความสิ้นสะท้อน</b>			
- ความสิ้นสะท้อน จำนวน 2 สถานี ได้แก่ ขอบแปลงประทานบัตร และศาล เจ้าน้ำดิบ ปีละ 2 ครั้ง (ช่วงเดือนเมษายน-พฤษภาคม และ ช่วงเดือนตุลาคม-พฤศจิกายน) โดยทำการตรวจวัดขณะทำ การระเบิด	<ul style="list-style-type: none"> <li>จากการสำรวจพื้นที่โครงการระหว่างวันที่ 18-21 ตุลาคม 2567 พบว่า ไม่มีการระเบิดหน้าเหมือง เนื่องจากใบอนุญาตใช้วัตถุระเบิดหมดอายุ</li> </ul>	-	-
<b>3. คุณภาพน้ำผิวดิน</b>			
- การวิเคราะห์คุณภาพน้ำ ได้แก่ pH, SS, Total Hardness, Turbidity, DS, Total Iron, Arsenic Mercury, Cadmium และ Lead จำนวน 2 สถานี ได้แก่ ขุมเหมือง และบ่อดักตะกอน ปีละ 2 ครั้ง (ช่วงเดือนเมษายน-พฤษภาคม และช่วงเดือนตุลาคม-พฤศจิกายน)	<ul style="list-style-type: none"> <li>ดำเนินการเก็บตัวอย่างน้ำผิวดินเพื่อนำไปวิเคราะห์ จำนวน 2 สถานี ได้แก่ ขุมเหมือง และบ่อดักตะกอน เมื่อวันที่ 21 ตุลาคม 2567 พบว่า ผลการวิเคราะห์มีค่าอยู่ในเกณฑ์มาตรฐาน</li> </ul>	-	<ul style="list-style-type: none"> <li>เอกสารแนบ 3 รูปที่ 31</li> </ul>
<b>4. คุณภาพน้ำใต้ดิน</b>			
- เก็บตัวอย่างน้ำใต้ดินก่อนปรับปรุงคุณภาพน้ำ พร้อมทั้ง วิเคราะห์คุณภาพน้ำ ได้แก่ pH, SS, Total Hardness, Turbidity, DS, Arsenic, Mercury, Cadmium และ Lead จำนวน 1 สถานี ได้แก่ บ่อบาดาลบ้านน้ำดิบ ปีละ 2 ครั้ง (ช่วงเดือนกุมภาพันธ์-เมษายน และช่วง เดือนกันยายน-พฤศจิกายน)	<ul style="list-style-type: none"> <li>ดำเนินการเก็บตัวอย่างน้ำใต้ดินเพื่อนำไปวิเคราะห์ จำนวน 1 สถานี ได้แก่ บ่อบาดาลบ้านน้ำดิบ เมื่อวันที่ 21 ตุลาคม 2567 พบว่า ผลการวิเคราะห์มีค่าอยู่ในเกณฑ์มาตรฐาน</li> </ul>	-	<ul style="list-style-type: none"> <li>เอกสารแนบ 3 รูปที่ 32</li> </ul>



เงื่อนไขตามมาตรการ	ผลการปฏิบัติตามมาตรการ	ปัญหา อุปสรรค ที่ไม่สามารถปฏิบัติตามมาตรการ และแนวทางแก้ไข	เอกสารอ้างอิง
<b>5. ทรัพยากรดิน</b>			
1. เพื่อเป็นการเฝ้าระวังปริมาณสารหนูในดินจากการทำเหมืองในพื้นที่โครงการ ที่ปรึกษาจึงกำหนดให้ทำการเก็บตัวอย่างดินบริเวณหน้าเหมืองที่ระดับความลึกหน้าเหมืองทุก 20 เมตร ในช่วงปีแรกของการทำเหมืองเพื่อใช้เป็นหลักฐานข้อมูลสำหรับการดำเนินของโครงการ และตรวจสอบตามระยะความลึกของหน้าเหมือง บริเวณพื้นที่เปิดหน้าเหมือง จำนวน 2 จุด	<ul style="list-style-type: none"> <li>ดำเนินการเก็บตัวอย่างดินจากการทำเหมืองในพื้นที่โครงการ บริเวณพื้นที่เปิดหน้าเหมือง จำนวน 2 จุด เมื่อวันที่ 21 ตุลาคม 2567 พบว่า ผลการวิเคราะห์มีค่าอยู่ในเกณฑ์มาตรฐาน</li> </ul>	-	<ul style="list-style-type: none"> <li>เอกสารแนบ 3 รูปที่ 33</li> </ul>
<b>6. เศรษฐกิจ-สังคม</b>			
1. วิเคราะห์เปรียบเทียบการเปลี่ยนแปลงสภาพเศรษฐกิจ สังคม และผลกระทบต่อชุมชนของผู้นำชุมชน ผู้นำในพื้นที่ อ่อนไหว และประชาชนเกี่ยวกับ <ul style="list-style-type: none"> <li>- สภาพเศรษฐกิจ สังคม และสุขภาพ</li> <li>- ปัญหาที่เกิดจากโครงการ</li> <li>- ความวิตกกังวลเกี่ยวกับการทำเหมือง</li> <li>- ระดับผลกระทบที่ได้รับ</li> <li>- ปีละ 1 ครั้ง (ช่วงเดือนเมษายน-พฤษภาคม)</li> </ul>	<ul style="list-style-type: none"> <li>สำรวจสภาพเศรษฐกิจ สังคม และผลกระทบต่อชุมชนของผู้นำชุมชน ผู้นำในพื้นที่อ่อนไหว และประชาชน และรายงานให้หน่วยงานที่เกี่ยวข้องพิจารณา</li> </ul>	-	<ul style="list-style-type: none"> <li>เอกสารแนบ 13</li> </ul>
2. ให้บันทึกสถิติเรื่องร้องเรียน และจัดทำสรุปสถิติเรื่องร้องเรียนที่เกิดจากโครงการ พร้อมการวิเคราะห์ สาเหตุ และวิธีการแก้ไข	<ul style="list-style-type: none"> <li>ผู้ถือประทานบัตรได้บันทึกสถิติเรื่องร้องเรียน และจัดทำสรุปสถิติเรื่องร้องเรียนที่เกิดจากโครงการ</li> </ul>	-	<ul style="list-style-type: none"> <li>เอกสารแนบ 14</li> </ul>

เงื่อนไขตามมาตรการ	ผลการปฏิบัติตามมาตรการ	ปัญหา อุปสรรค ที่ไม่สามารถปฏิบัติตามมาตรการ และแนวทางแก้ไข	เอกสารอ้างอิง
3. ให้บันทึกสถิติเรื่องร้องเรียนที่เกิดจากโครงการ เพื่อใช้ประกอบในการจัดทำรายงานผลการปฏิบัติตามมาตรการป้องกันและแก้ไขผลกระทบสิ่งแวดล้อมและมาตรการติดตามตรวจสอบผลกระทบสิ่งแวดล้อม	<ul style="list-style-type: none"> <li>ผู้ถือประทานบัตรได้บันทึกสถิติเรื่องร้องเรียนที่เกิดจากโครงการ เพื่อใช้ประกอบในการจัดทำรายงานผลการปฏิบัติตามมาตรการป้องกันและแก้ไขผลกระทบสิ่งแวดล้อมและมาตรการติดตามตรวจสอบผลกระทบสิ่งแวดล้อม</li> </ul>	-	-
<b>7. สาธารณสุข อาชีวอนามัยและความปลอดภัย</b>			
1. ตรวจสอบสุขภาพทั่วไปของพนักงาน และตรวจสอบสุขภาพพนักงานที่มีหน้าที่ความรับผิดชอบและโอกาสสัมผัสโดยละเอียด โดยให้ดำเนินการตั้งแต่วันที่ก่อนเริ่มการทำงานเหมือนและตรวจสอบสุขภาพเป็นประจำทุกปีต่อเนื่องตลอด ระยะเวลาการดำเนินโครงการ ได้แก่ <ul style="list-style-type: none"> <li>- สุขภาพทั่วไป</li> <li>- สมรรถภาพการได้ยิน</li> <li>- สมรรถภาพปอด</li> <li>- โรคเกี่ยวกับระบบทางเดินหายใจ</li> <li>- โรคซิฟิลิโคซิส</li> </ul>	<ul style="list-style-type: none"> <li>ผู้ถือประทานบัตรได้จัดให้มีการตรวจสอบสุขภาพทั่วไปของพนักงาน และตรวจสอบสุขภาพพนักงานที่มีหน้าที่ความรับผิดชอบและโอกาสสัมผัสโดยละเอียด โดยดำเนินการตั้งแต่วันที่ก่อนเริ่มการทำงานเหมือน และตรวจสอบสุขภาพเป็นประจำทุกปีต่อเนื่องตลอดระยะเวลาการดำเนินโครงการ</li> </ul>	-	<ul style="list-style-type: none"> <li>เอกสารแนบ 15</li> </ul>
2. จัดฝึกอบรมเพื่อให้ความรู้เกี่ยวกับความปลอดภัยในการทำงาน และการใช้อุปกรณ์ป้องกันอันตรายส่วนบุคคลและมีการทบทวนฝึกซ้อมอย่างสม่ำเสมอ	<ul style="list-style-type: none"> <li>ผู้ถือประทานบัตรได้จัดให้มีการอบรมเพื่อให้ความรู้เกี่ยวกับความปลอดภัยในการทำงาน และการใช้อุปกรณ์ป้องกันอันตรายส่วนบุคคลและมีการทบทวนฝึกซ้อมอย่างสม่ำเสมอ</li> </ul>	-	-
3. บันทึกสถิติ สาเหตุของการเกิดอุบัติเหตุ และการป้องกันแก้ไข	<ul style="list-style-type: none"> <li>ผู้ถือประทานบัตรได้บันทึกสถิติ สาเหตุของการเกิดอุบัติเหตุ และการป้องกันแก้ไข ทั้งนี้ การดำเนินการทำเหมืองที่ผ่านมา ยังไม่มีการเกิดอุบัติเหตุจากโครงการ</li> </ul>	-	-

เงื่อนไขตามมาตรการ	ผลการปฏิบัติตามมาตรการ	ปัญหา อุปสรรค ที่ไม่สามารถปฏิบัติตามมาตรการ และแนวทางแก้ไข	เอกสารอ้างอิง
<b>8. การคมนาคม</b>			
1. ตรวจสอบสภาพเส้นทางขนส่งแร่ รวมทั้งป้ายสัญญาณจราจร เพื่อให้อยู่ในสภาพใช้การได้อย่างมีประสิทธิภาพอยู่เสมอ ถ้าบริเวณใดชำรุดเสียหายต้องรีบซ่อมแซมทันที	<ul style="list-style-type: none"> <li>ผู้ถือประทานบัตรได้ตรวจสอบสภาพเส้นทางขนส่งแร่ รวมทั้งป้ายสัญญาณจราจร เพื่อให้อยู่ในสภาพใช้การได้อย่างมีประสิทธิภาพอยู่เสมอ หากบริเวณใดชำรุดเสียหายจะรีบซ่อมแซมทันที</li> </ul>	-	-
<b>9. การท่องเที่ยวและทัศนียภาพ</b>			
1. ให้ติดตามตรวจสอบการดำเนินงานตามแผนการฟื้นฟูพื้นที่จากการทำเหมืองแร่ ในแต่ละช่วงดังนี้ <ul style="list-style-type: none"> <li>- ปรับสภาพพื้นที่ในปีที่ 1-3 บริเวณพื้นที่เว้นการทำเหมืองระยะ 10 เมตร ทางด้านทิศใต้ ตะวันออกและทิศตะวันตกและบริเวณชั้นบันไดที่ระดับความสูง 160 เมตร จากระดับน้ำทะเลปานกลาง รวมพื้นที่ 13 ไร่</li> <li>- ปรับสภาพพื้นที่ในปีที่ 4-6 บริเวณพื้นที่เว้นการทำเหมืองระยะ 10 เมตร ทางด้านทิศตะวันออกและทิศตะวันตกและบริเวณชั้นบันไดที่ระดับความสูง 155 เมตร จากระดับน้ำทะเลปานกลาง และบริเวณพื้นที่ไม่ทำเหมืองระยะ 15 เมตร จากทางสาธารณะ รวมพื้นที่ 1.4 ไร่</li> <li>- ปรับสภาพพื้นที่ในปีที่ 7-9 พื้นที่เว้นการทำเหมืองระยะ 10 เมตร โดยการปลูกต้นไม้ทางด้านทิศตะวันออก และทางด้านทิศตะวันตกและบริเวณชั้นบันไดที่ระดับความสูง 150-145 เมตร จากระดับน้ำทะเลปานกลาง รวมพื้นที่ 1 ไร่</li> </ul>	<ul style="list-style-type: none"> <li>ผู้ถือประทานบัตรได้ติดตามตรวจสอบการดำเนินงานตามแผนการฟื้นฟูพื้นที่จากการทำเหมืองแร่ ในแต่ละช่วงดังนี้               <ul style="list-style-type: none"> <li>- ปรับสภาพพื้นที่ในปีที่ 1-3 บริเวณพื้นที่เว้นการทำเหมืองระยะ 10 เมตร ทางด้านทิศใต้ ตะวันออกและทิศตะวันตก และบริเวณชั้นบันไดที่ระดับความสูง 160 เมตร จากระดับน้ำทะเลปานกลาง</li> </ul> </li> </ul>	-	<ul style="list-style-type: none"> <li>เอกสารแนบ 3 รูปที่ 2</li> </ul>

เงื่อนไขตามมาตรการ	ผลการปฏิบัติตามมาตรการ	ปัญหา อุปสรรค ที่ไม่สามารถปฏิบัติตามมาตรการ และแนวทางแก้ไข	เอกสารอ้างอิง
<ul style="list-style-type: none"> <li>- ปรับสภาพพื้นที่ในปีที่ 10-12 พื้นที่เว้นเขตไม่ทำเหมืองระยะ 10 เมตร โดยการปลูกต้นไม้บริเวณคันทำนบทางด้านทิศตะวันตกตลอดไปจนถึงทิศตะวันตกเฉียงเหนือ และบริเวณพื้นที่ผ่านการเปิดหน้าทีระดับความสูง 145 เมตร จากระดับน้ำทะเลปานกลาง และบริเวณพื้นที่ไม่ทำเหมืองระยะ 15 เมตร จากทางสาธารณะ รวมพื้นที่ 3 ไร่</li> <li>- ปรับสภาพพื้นที่ในปีที่ 13-15 พื้นที่ปลูกต้นไม้บริเวณชั้นบันไดที่ผ่านการทำเหมืองมาแล้ว และบริเวณพื้นที่เว้นเขตการทำเหมืองระยะ 10 เมตร ทางด้านทิศตะวันออกเฉียงเหนือ รวมพื้นที่ 0.5 ไร่</li> <li>- ปรับสภาพพื้นที่ในปีที่ 16-18 พื้นที่ปลูกต้นไม้พื้นที่ทางด้านทิศตะวันออกเฉียงเหนือและบริเวณชั้นบันไดทีระดับความสูง 140 เมตร จากระดับน้ำทะเลปานกลาง รวมพื้นที่ 0.5 ไร่</li> <li>- ปรับสภาพในปีที่ 19-21 พื้นที่ปลูกบริเวณขอบประทานบัตรทางด้านทิศตะวันออกเฉียงเหนือและบริเวณชั้นบันไดทีระดับความสูง 130 เมตร จากระดับน้ำทะเลปานกลาง รวมพื้นที่ 1 ไร่</li> <li>- ปรับสภาพพื้นที่ในปีที่ 22-25 พื้นที่ปลูกบริเวณพื้นที่ผ่านการทำเหมืองบริเวณชั้นบันไดและบริเวณชั้นบันไดทีระดับความสูง 130-125 เมตร จากระดับน้ำทะเลปานกลาง ดำเนินการฟื้นฟูพื้นที่บริเวณพื้นที่เก็บกองแร่ พื้นที่เก็บกองเปลือกดินและเศษหินและบ่อคัดตะกอน และบริเวณชั้นบันไดทีระดับความสูง 120-110 เมตร จากระดับน้ำทะเลปานกลาง พร้อมปลูกต้นไม้ทดแทนต้นไม้เดิมบางส่วน</li> </ul>			

เงื่อนไขตามมาตรการ	ผลการปฏิบัติตามมาตรการ	ปัญหา อุปสรรค ที่ไม่สามารถปฏิบัติตามมาตรการ และแนวทางแก้ไข	เอกสารอ้างอิง
หากกรณีต้นไม้ตาย ส่วนบ่อเหมืองปรับสภาพขบบ่อให้อยู่ในลักษณะที่ปลอดภัย รวมพื้นที่ 28 ไร่			

## 2.2 มาตรการติดตามตรวจสอบคุณภาพสิ่งแวดล้อม

มาตรการติดตามตรวจสอบคุณภาพสิ่งแวดล้อม ตามเงื่อนไขแนบท้ายประทานบัตรที่เห็นชอบในรายงานการวิเคราะห์ผลกระทบสิ่งแวดล้อม โครงการทำเหมืองชนิดแร่เฟลด์สปาร์ ประทานบัตรที่ 16037/16519 ของบริษัท เทพประทานการแร่ จำกัด ตั้งอยู่ที่ ตำบลวังประจวบ อำเภอเมืองตาก จังหวัดตาก ตามหนังสือที่ ทส 1009.2/9945.2 ลงวันที่ 7 สิงหาคม 2560 แสดงตำแหน่งสถานีตรวจวัดคุณภาพสิ่งแวดล้อมดังรูปที่ 2-1 และรายละเอียดผลการตรวจวัดมีดังนี้

### 2.2.1 คุณภาพอากาศ

#### 1) ดัชนีตรวจวัด

- ปริมาณฝุ่นละอองแขวนลอยรวม (TSP)
- ปริมาณฝุ่นละอองขนาดเล็กกว่า 10 ไมครอน (PM-10)

#### 2) สถานีตรวจวัด

- วัดน้ำดิบ UTM 47Q 540285 E, 1870707 N.
- ชุมชนบ้านโป่งแค UTM 47Q 542414 E, 1871043 N.

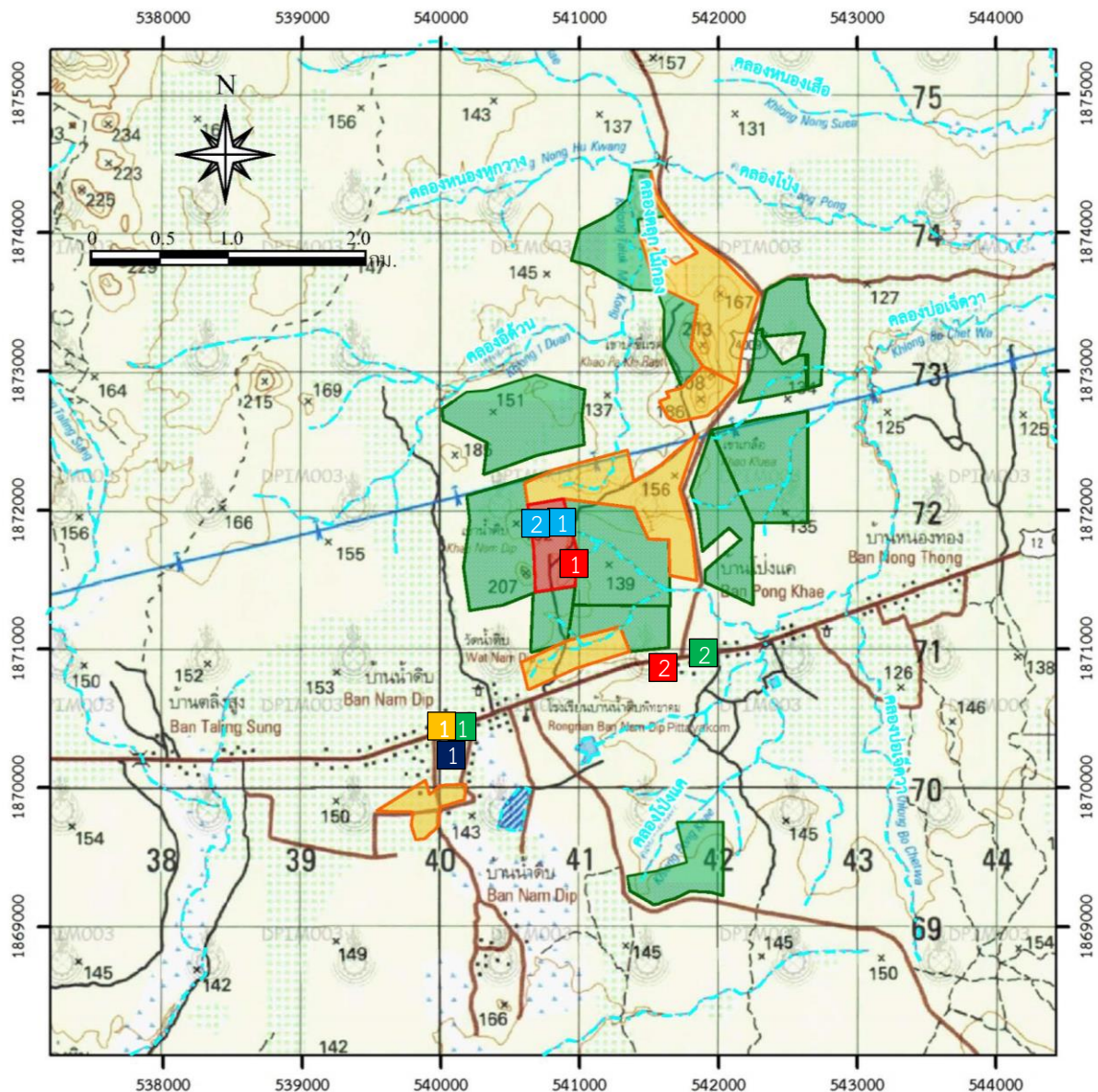
#### 3) วิธีการตรวจวัดคุณภาพอากาศ

ฝุ่นละอองแขวนลอยรวม (TSP) ซึ่งแขวนลอยอยู่ในอากาศจะถูกดูดผ่านกระดาศกรองชนิดกลาสไฟเบอร์ที่ผ่านการอบ-ซัง (Equilibrate) อย่างน้อย 24 ชั่วโมง ด้วยอัตราการไหลของอากาศในช่วง 40-60 ลูกบาศก์ฟุตต่อนาที ตลอดระยะเวลา 24 ชั่วโมง จากนั้นนำกระดาศกรองไปอบ-ซังอีกครั้ง เพื่อให้ทราบน้ำหนักของฝุ่นละออง แล้วนำมาคำนวณค่าความเข้มข้นของฝุ่นละอองรวมเฉลี่ย 24 ชั่วโมง ฝุ่นละอองขนาดเล็กกว่า 10 ไมครอน (PM-10) จะถูกดูดผ่านหัวคัดขนาดซึ่งมีลักษณะเป็น Acceleration Jet ผ่านลงไปที่กระดาศกรองชนิดกลาสไฟเบอร์ที่ผ่านการอบ-ซังแล้ว ด้วยอัตราการไหล 40 ลูกบาศก์ฟุตต่อนาที ตลอดระยะเวลา 24 ชั่วโมง จากนั้นนำกระดาศกรองชนิดกลาสไฟเบอร์ที่เก็บตัวอย่างแล้วไปอบ-ซัง (Equilibrate) อีกครั้ง เพื่อหาน้ำหนักฝุ่นละอองเพิ่มขึ้นแล้วนำมาคำนวณค่าความเข้มข้นของฝุ่นละอองขนาดเล็กเฉลี่ย 24 ชั่วโมง

#### 4) ผลการตรวจวัดคุณภาพอากาศ

การตรวจวัดคุณภาพอากาศในรูปปริมาณฝุ่นละอองแขวนลอยรวม (TSP) และปริมาณฝุ่นละอองขนาดเล็กกว่า 10 ไมครอน (PM-10) โครงการทำเหมืองชนิดแร่เฟลด์สปาร์ ประทานบัตรที่ 16037/16519 ของบริษัท เทพประทานการแร่ จำกัด โดยทำการตรวจวัดบริเวณวัดน้ำดิบ และชุมชนบ้านโป่งแค ระหว่างวันที่ 18-21 ตุลาคม 2567 มีค่าผลการตรวจวัดแสดงดังตารางที่ 2-4 แสดงผลการตรวจวัดทางห้องปฏิบัติการดังเอกสารแนบ 16 เอกสารสอบเทียบเครื่องมือดังเอกสารแนบ 17 และเอกสารอนุญาตขึ้นทะเบียนห้องปฏิบัติการวิเคราะห์ดังเอกสารแนบ 18

รูปที่ 2-1 แสดงตำแหน่งสถานีตรวจวัดคุณภาพสิ่งแวดล้อม



สัญลักษณ์ :



พื้นที่โครงการ



พื้นที่ประทานบัตรข้างเคียง



พื้นที่คำขอประทานบัตรข้างเคียง



ทางน้ำธรรมชาติ

จุดตรวจวัดคุณภาพอากาศและเสียง

1. วัดน้ำดิบ
2. ชุมชนบ้านโป่งแค

จุดตรวจวัดความเร็วและทิศทางการไหล

1. วัดน้ำดิบ

จุดตรวจวัดความสิ้นเปลือง

1. ขอบแปลงประทานบัตร
2. ศาลเจ้าน้ำดิบ

จุดตรวจวัดน้ำผิวดิน

1. บ่อตกตะกอน
2. ชุมเหมือง

จุดตรวจวัดน้ำใต้ดิน

1. บ่อบาดาลบ้านน้ำดิบ

ที่มา : ข้อมูลสารสนเทศภูมิศาสตร์ของกรมอุตสาหกรรมพื้นฐานและการเหมืองแร่ (www.dpim.go.th, กรกฎาคม 2559)

**ตารางที่ 2-4 ผลการตรวจวัดคุณภาพอากาศในบรรยากาศโดยทั่วไป ระหว่างวันที่ 18-21 ตุลาคม 2567**

สถานีตรวจวัด	วัน/เดือน/ปี	ผลการตรวจวัด (มก./ลบ.ม.)	
		ปริมาณฝุ่นละอองแขวนลอยรวม (TSP)	ปริมาณฝุ่นละอองขนาดเล็กกว่า 10 ไมครอน (PM-10)
วัดน้ำดิบ	18-19/10/2567	0.022	0.009
	19-20/10/2567	0.018	0.007
	20-21/10/2567	0.030	0.012
ชุมชนบ้านโป่งแค	18-19/10/2567	0.024	0.011
	19-20/10/2567	0.033	0.012
	20-21/10/2567	0.027	0.011
ค่ามาตรฐาน <sup>1)</sup>		0.330	0.120

หมายเหตุ : <sup>1)</sup> ประกาศคณะกรรมการสิ่งแวดล้อมแห่งชาติ ฉบับที่ 24 (พ.ศ. 2547) เรื่อง กำหนดมาตรฐานคุณภาพอากาศในบรรยากาศโดยทั่วไป ประกาศในราชกิจจานุเบกษา เล่ม 121 ตอนพิเศษ 104 ง ประกาศ ณ วันที่ 9 สิงหาคม พ.ศ. 2547

## 2.2.2 ความเร็วและทิศทางลม

การตรวจวัดความเร็วและทิศทางลม โครงการทำเหมืองชนิดแร่เฟลด์สปาร์ ประทานบัตรที่ 16037/16519 ของบริษัท เทพประทานการแร่ จำกัด โดยทำการตรวจวัดบริเวณวัดน้ำดิบ ระหว่างวันที่ 18-21 ตุลาคม 2567 พบว่า ลมส่วนใหญ่พัดมาจากทางด้านทิศใต้ พัดผ่านด้วยความเร็ว ต่ำกว่า 0.4 เมตรต่อวินาที ซึ่งลมดังกล่าวจัดเป็น ลมสงบ (Calm) ตามการแบ่งขนาดลมของโบฟอร์ต (The Beau fort Scale of Wind-ภูมิศาสตร์ กายภาพ, ทวี ทองสว่าง และคณะ, 2536) สรุปได้ดังตารางที่ 2-5 และรูปที่ 2-2 และเนื่องจากลมส่วนใหญ่พัดมาจากทางด้านทิศใต้ ดังนั้นในช่วงที่มีการตรวจวัดคุณภาพสิ่งแวดล้อมจึงไม่มีพื้นที่ได้รับผลกระทบจากกิจกรรมการทำเหมือง อย่างไรก็ตามทางโครงการได้มีมาตรการป้องกันการฟุ้งกระจายของฝุ่นละอองอย่างต่อเนื่อง โดยการสร้างอาคารปิดคลุมโรงแต่งแร่ ติดตั้งระบบสเปรย์น้ำตามแหล่งกำเนิดฝุ่นละออง และฉีดพรมน้ำตามเส้นทางขนส่งแร่เป็นประจำ หนังสือรับรองผลการตรวจวัดทางห้องปฏิบัติการดังเอกสารแนบ 16 เอกสารสอบเทียบเครื่องมือดังเอกสารแนบ 17 และเอกสารอนุญาตขึ้นทะเบียนห้องปฏิบัติการวิเคราะห์ดังเอกสารแนบ 18



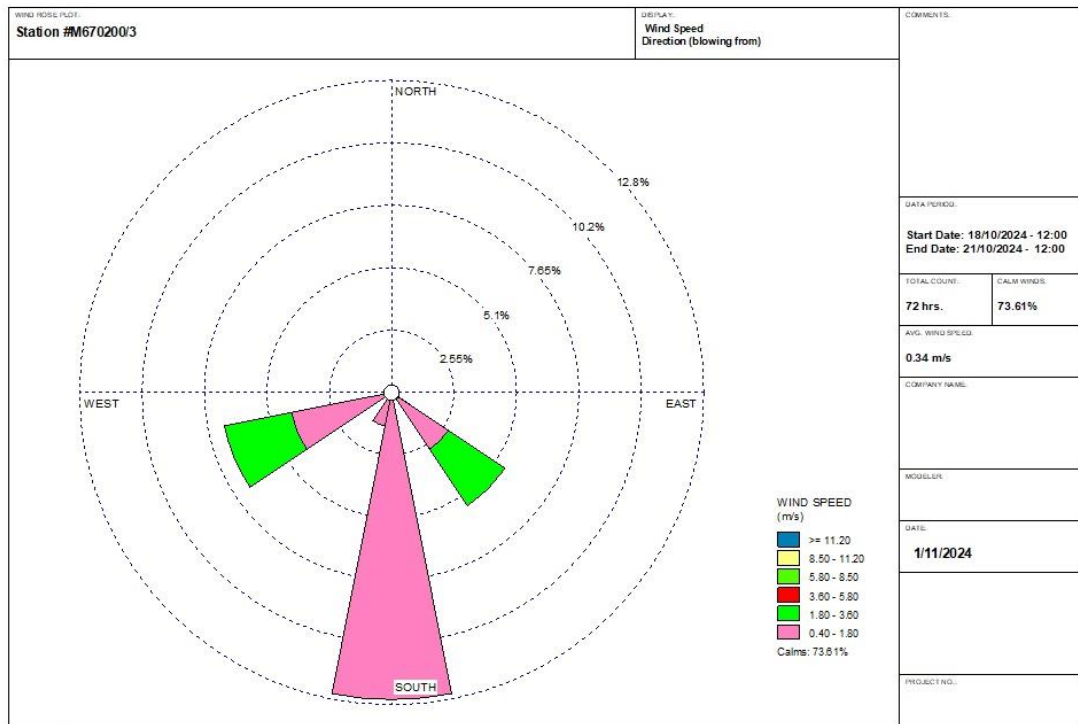
ตารางที่ 2-5 ผลการตรวจวัดความเร็วและทิศทางลม ระหว่างวันที่ 18-21 ตุลาคม 2567

เวลา	ผลการตรวจวัดทิศทางและความเร็วลมเฉลี่ยรายชั่วโมง					
	18-19 ตุลาคม 2567		19-20 ตุลาคม 2567		20-21 ตุลาคม 2567	
	ความเร็ว (m/s)	ทิศทาง	ความเร็ว (m/s)	ทิศทาง	ความเร็ว (m/s)	ทิศทาง
12.00-13.00 น.	N/A	N/A	N/A	N/A	N/A	N/A
13.00-14.00 น.	N/A	N/A	N/A	N/A	N/A	N/A
14.00-15.00 น.	N/A	N/A	N/A	N/A	N/A	N/A
15.00-16.00 น.	N/A	N/A	N/A	N/A	N/A	N/A
16.00-17.00 น.	N/A	N/A	N/A	N/A	N/A	N/A
17.00-18.00 น.	N/A	N/A	N/A	N/A	N/A	N/A
18.00-19.00 น.	N/A	N/A	N/A	N/A	N/A	N/A
19.00-20.00 น.	N/A	N/A	N/A	N/A	N/A	N/A
20.00-21.00 น.	N/A	N/A	N/A	N/A	N/A	N/A
21.00-22.00 น.	0.5	S	N/A	N/A	N/A	N/A
22.00-23.00 น.	0.5	SE	0.6	SSW	N/A	N/A
23.00-00.00 น.	N/A	N/A	0.6	S	N/A	N/A
00.00-01.00 น.	N/A	N/A	N/A	N/A	1.0	S
01.00-02.00 น.	N/A	N/A	0.6	S	1.3	S
02.00-03.00 น.	N/A	N/A	0.5	WSW	1.2	S
03.00-04.00 น.	N/A	N/A	0.5	S	2.0	WSW
04.00-05.00 น.	N/A	N/A	N/A	N/A	2.2	WSW
05.00-06.00 น.	N/A	N/A	N/A	N/A	2.0	SE
06.00-07.00 น.	N/A	N/A	N/A	N/A	2.0	SE
07.00-08.00 น.	N/A	N/A	N/A	N/A	1.2	S
08.00-09.00 น.	N/A	N/A	N/A	N/A	0.8	SE
09.00-10.00 น.	N/A	N/A	N/A	N/A	1.0	WSW
10.00-11.00 น.	N/A	N/A	N/A	N/A	1.1	S
11.00-12.00 น.	N/A	N/A	N/A	N/A	1.0	WSW

หมายเหตุ : N/A หมายถึง ลมสงบ (Calm) มีค่าต่ำกว่า 0.4 m/s

ข้อสรุป ทิศทางลมส่วนใหญ่พัดมาจากทิศ : ทิศใต้  
ความเร็วลมส่วนใหญ่ มีค่าต่ำกว่า 0.4 m/s

รูปที่ 2-2 ผังแสดงความเร็วและทิศทางลม



### 2.2.3 ระดับเสียง

#### 1) ดัชนีในการตรวจวัด

- ระดับเสียงเฉลี่ย 24 ชั่วโมง (Leq 24 hrs.)
- ระดับเสียงสูงสุด ( $L_{max}$ )

#### 2) ตำแหน่งของสถานที่ที่ตรวจวัด

- วัดน้ำดิบ
- ชุมชนบ้านโป่งแค

UTM 47Q 540285 E, 1870707 N.

UTM 47Q 542414 E, 1871043 N.

#### 3) อุปกรณ์ในการตรวจวัด

- Sound Level Meter
- Acoustic Calibrator
- ชุดติดตั้งเครื่องตรวจวัดระดับเสียง
- ตลับเมตร
- Global Positioning System

#### 4) วิธีการตรวจวัด

การตรวจวัดระดับเสียงเฉลี่ย 24 ชั่วโมง (Leq 24 hrs.) ดำเนินการโดยติดตั้งเครื่องวัดระดับเสียง (Sound Level Meter) ให้สูงจากพื้นไม่น้อยกว่า 1.20 เมตร และห่างจากกำแพงหรือสิ่งกีดขวางในรัศมี 3.50 เมตร เพื่อป้องกันการสะท้อนกลับของเสียง กำหนดให้ด้านไมโครโฟนหันไปทางแหล่งกำเนิดเสียงที่ตรวจวัด โดยกำหนดให้อยู่ในวงจรรถ่วงน้ำหนัก เอ (Weighting A) การตอบสนองแบบฟาสต์ (Fast), Mode Leq กำหนดช่วงเวลาเฉลี่ย 1 ชั่วโมง โดยมีการปรับเทียบค่าความถูกต้องทั้งภายในเครื่อง (Internal) และจากอะคูสติคคาลิเบรเตอร์ จากนั้นเปิดเครื่องกำหนดช่วงของระดับเสียงให้เหมาะสม และตั้งเครื่องทิ้งไว้ 1 ชั่วโมง เมื่อเครื่องทำงานตามคาบเวลาที่ตั้งไว้ จึงบันทึกค่าระดับเสียงเฉลี่ยรายชั่วโมง และจดบันทึกค่าเฉลี่ยรายชั่วโมงให้ครบจำนวน 24 ชั่วโมง เพื่อนำมาคำนวณโดยใช้สูตรทางคณิตศาสตร์แล้วจะได้ค่าเฉลี่ย 24 ชั่วโมง (Leq 24 hrs.) การคำนวณค่าระดับเสียงเป็นวิธีการขององค์การระหว่างประเทศว่าด้วยมาตรฐาน (International Organization of Standardization, ISO) เป็นไปตามประกาศคณะกรรมการสิ่งแวดล้อมแห่งชาติ ฉบับที่ 15 (พ.ศ.2540) เรื่อง กำหนดมาตรฐานระดับเสียงโดยทั่วไป

#### 5) ผลการตรวจวัดระดับเสียง

การตรวจวัดระดับเสียงเฉลี่ย 24 ชั่วโมง (Leq 24 hrs.) และระดับเสียงสูงสุด (L<sub>max</sub>) โครงการทำเหมืองชนิดแร่เฟลด์สปาร์ ประทานบัตรที่ 16037/16519 ของบริษัท เทพประทานการแร่ จำกัด โดยทำการตรวจวัดบริเวณวัดน้ำดิบ และชุมชนบ้านโป่งแค ระหว่างวันที่ 18-21 ตุลาคม 2567 มีค่าผลการตรวจวัดแสดงดังตารางที่ 2-6 แสดงผลการตรวจวัดทางห้องปฏิบัติการดังเอกสารแนบ 16 เอกสารสอบเทียบเครื่องมือดังเอกสารแนบ 17 และเอกสารอนุญาตขึ้นทะเบียนห้องปฏิบัติการวิเคราะห์ดังเอกสารแนบ 18

ตารางที่ 2-6 ผลการตรวจวัดระดับเสียงโดยทั่วไป ระหว่างวันที่ 18-21 ตุลาคม 2567

สถานีตรวจวัด	วัน/เดือน/ปี	ผลการตรวจวัด (เดซิเบล (เอ))	
		ระดับเสียงเฉลี่ย 24 ชั่วโมง (Leq 24 hrs.)	ระดับเสียงสูงสุด (L <sub>max</sub> )
วัดน้ำดิบ	18-19/10/2567	52.7	87.6
	19-20/10/2567	51.5	88.3
	20-21/10/2567	51.4	107.2
ชุมชนบ้านโป่งแค	18-19/10/2567	59.2	88.5
	19-20/10/2567	59.0	88.2
	20-21/10/2567	58.9	86.2
ค่ามาตรฐาน <sup>1)</sup>		70.0	115.0

หมายเหตุ : <sup>1)</sup> ประกาศคณะกรรมการสิ่งแวดล้อมแห่งชาติ ฉบับที่ 15 (พ.ศ. 2540) เรื่อง กำหนดมาตรฐานระดับเสียงโดยทั่วไป

## 2.2.4 ค่าความสั่นสะเทือน

### 1) ดัชนีในการตรวจวัด

- ความเร็วของอนุภาค (Peak Particle Velocity, mm/sec)
- ความถี่ (Frequency, Hz)
- การขจัด (Peak Displacement, mm)

### 2) จุดตรวจวัด

- ขอบแปลงประทานบัตร UTM 47Q 540929 E, 1871940 N.
- ศาลเจ้าน้ำดิบ UTM 47Q 541014 E, 1870788 N.

### 3) อุปกรณ์ในการตรวจวัด

- MiniMate Plus Series III : ระดับน้ำ
- คอมพิวเตอร์ : ตลับเมตร
- Global Positioning System

### 4) วิธีการตรวจวัด

ติดตั้งเครื่อง MiniMate Plus Series III บริเวณขอบของเขตประทานบัตรหรือเขตประกอบการหรือขอบด้านนอกของเขตกันชน (Buffer Zone) โดยใช้มาตรฐานความสั่นสะเทือนตามมาตรฐานองค์การระหว่างประเทศว่าด้วยมาตรฐาน (International Organization for Standardization) ที่ ISO 4866 โดยการตรวจวัดความสั่นสะเทือนให้เป็นไปตามมาตรฐาน DIN 4150 ซึ่งการติดตั้งเครื่องมือตรวจวัดจะตั้งบนพื้นดินในแนวราบในระดับที่เท่ากันโดยต้องทำให้หัววัดความสั่นสะเทือนไม่สามารถขยับหรือเคลื่อนไหวยจากตำแหน่งที่ติดตั้งในขณะที่ทำการตรวจวัดได้หรือหากทำการตรวจวัดบนฐานคอนกรีตที่มีความสูงจากพื้นดินไม่เกิน 0.5 เมตร ตามคำแนะนำของคณะกรรมการควบคุมมลพิษ ในประกาศกระทรวงทรัพยากรธรรมชาติและสิ่งแวดล้อม เรื่อง กำหนดมาตรฐานควบคุมระดับเสียงและความสั่นสะเทือนจากการทำเหมืองหิน ตีพิมพ์ในราชกิจจานุเบกษา เล่ม 122 ตอนที่ 125 ง ลงวันที่ 29 ธันวาคม 2548

### 5) ผลการตรวจวัดค่าความสั่นสะเทือน

จากการดำเนินการตรวจวัดคุณภาพสิ่งแวดล้อม โครงการเหมืองแร่ชนิดแร่เฟลด์สปาร์ประทานบัตรที่ 16037/16519 ของบริษัท เทพประทานการแร่ จำกัด เมื่อวันที่ 18 ตุลาคม 2567 พบว่า ทางโครงการไม่มีการระเบิดหน้าเหมือง เนื่องจากใบอนุญาตใช้วัตถุระเบิดหมดอายุ

## 2.2.5 คุณภาพดิน

### 1) ดัชนีและวิธีการตรวจวัด

ดัชนีและวิธีการตรวจวัดคุณภาพดินแสดงรายละเอียดดังตารางที่ 2-7

ตารางที่ 2-7 แสดงดัชนีและวิธีการตรวจวิเคราะห์คุณภาพดิน

ดัชนี	วิธีการตรวจวัด <sup>1)</sup>
สารหนู (Arsenic)	Digestion, Inductively Coupled Plasma Method (US.EPA. 3050 B & US.EPA 6010 D)

หมายเหตุ : <sup>1)</sup> Analytical method base on Test Methods of Evaluating Solids Waste, Physical/Chemical Methods (SW-846)

### 2) จุดตรวจวัด

- ดินบริเวณพื้นที่เปิดหน้าเหมือง จุดที่ 1 UTM 47Q 540700 E, 1871823 N.
- ดินบริเวณพื้นที่เปิดหน้าเหมือง จุดที่ 2 UTM 47Q 540783 E, 1871951 N.

### 3) ผลการวิเคราะห์คุณภาพดิน

การวิเคราะห์คุณภาพดินโครงการทำเหมืองชนิดแร่เฟลด์สปาร์ ประทานบัตรที่ 16037/16519 ของบริษัท เทพประทานการแร่ จำกัด โดยทำการเก็บตัวอย่างดินบริเวณพื้นที่เปิดหน้าเหมือง จุดที่ 1 และดินบริเวณพื้นที่เปิดหน้าเหมือง จุดที่ 2 เมื่อวันที่ 21 ตุลาคม 2567 มีค่าผลการวิเคราะห์ดังตารางที่ 2-8 หนังสือรับรองผลการวิเคราะห์ทางห้องปฏิบัติการดังกล่าวแนบ 16 เอกสารสอบเทียบเครื่องมือ ดังเอกสารแนบ 17 และเอกสารอนุญาตขึ้นทะเบียนห้องปฏิบัติการวิเคราะห์ดังเอกสารแนบ 18

ตารางที่ 2-8 ผลการวิเคราะห์คุณภาพดิน เก็บตัวอย่างเมื่อวันที่ 21 ตุลาคม 2567

พารามิเตอร์	หน่วย	จุดเก็บตัวอย่าง		ค่ามาตรฐาน <sup>1)</sup>	
		St.1	St.2	ประเภท 1	ประเภท 2
สารหนู (Arsenic)	mg/kg	<5.0	<5.0	≤ 6	≤ 25

หมายเหตุ : <sup>1)</sup> ประกาศคณะกรรมการสิ่งแวดล้อมแห่งชาติ เรื่อง กำหนดมาตรฐานคุณภาพดิน ตีพิมพ์ในราชกิจจานุเบกษา เล่ม 138 ตอนพิเศษ 54 ง ลงวันที่ 11 มีนาคม 2564

ประเภท 1 คือ ค่ามาตรฐานคุณภาพดินที่ใช้ประโยชน์เพื่อการอยู่อาศัย

ประเภท 2 คือ ค่ามาตรฐานคุณภาพดินที่ใช้ประโยชน์เพื่อการค้าขาย เกษตรกรรม และกิจกรรมอื่นๆ

St.1 คือ ดินบริเวณพื้นที่เปิดหน้าเหมือง จุดที่ 1

St.2 คือ ดินบริเวณพื้นที่เปิดหน้าเหมือง จุดที่ 2

## 2.2.6 คุณภาพน้ำผิวดิน

### 1) ดัชนีและวิธีการตรวจวัด

ดัชนีและวิธีการตรวจวัดคุณภาพน้ำแสดงรายละเอียดดังตารางที่ 2-9

ตารางที่ 2-9 แสดงดัชนีและวิธีการตรวจวัดคุณภาพน้ำผิวดิน

ดัชนี	วิธีการตรวจวัด <sup>1)</sup>
pH @ 25 °C	Electrometric Method (4500-H <sup>+</sup> B)
Total Suspended Solids	Dried at 103-105 °C (2540 D)
Total Dissolved Solids	Dried at 180 °C (2540 C)
Total Hardness	EDTA Titrimetric Method (2340 C)
Turbidity	Nephelometric Method (2130 B)
Total Iron	Digestion, Inductively Coupled Plasma Method (3030 F, 3120 B)
Arsenic	Digestion, Inductively Coupled Plasma Method (3030 F, 3120 B)
Cadmium	Digestion, Inductively Coupled Plasma Method (3030 F, 3120 B)
Lead	Digestion, Inductively Coupled Plasma Method (3030 F, 3120 B)
Mercury	Digestion, Inductively Coupled Plasma Method (3030 F, 3120 B)

หมายเหตุ : <sup>1)</sup> Standard Methods for Examination of Water and Wastewater. 23<sup>rd</sup> ed. APHA, AWWA, WEF, 2017.

### 2) สถานีตรวจวัด

- ชุมเหมือง UTM 47Q 540766 E, 1871856 N.
- บ่อตกตะกอน UTM 47Q 540846 E, 1871667 N.

### 3) ผลการวิเคราะห์คุณภาพน้ำผิวดิน

การวิเคราะห์คุณภาพน้ำผิวดินโครงการท่าเหมืองชนิดแร่เฟลด์สปาร์ ประทานบัตรที่ 16037/16519 ของบริษัท เทพประทานการแร่ จำกัด โดยทำการเก็บตัวอย่างน้ำผิวดินบริเวณชุมเหมือง และบ่อตกตะกอน เมื่อวันที่ 21 ตุลาคม 2567 แสดงผลการวิเคราะห์ดังตารางที่ 2-10 หนังสือรับรองผลการวิเคราะห์ทางห้องปฏิบัติการดังเอกสารแนบ 16 เอกสารสอบเทียบเครื่องมือดังเอกสารแนบ 17 และเอกสารอนุญาตขึ้นทะเบียนห้องปฏิบัติการวิเคราะห์ดังเอกสารแนบ 18

ตารางที่ 2-10 ผลการวิเคราะห์คุณภาพน้ำผิวดิน เก็บตัวอย่างเมื่อวันที่ 21 ตุลาคม 2567

ดัชนีตรวจวัด	หน่วย	ผลการวิเคราะห์		ค่ามาตรฐาน <sup>1)</sup>
		ST.1	ST.2	
pH @ 25 °C	-	8.2	7.1	5.0-9.0
Total Suspended Solids	mg/L	6.5	20.0	-
Total Dissolved Solids	mg/L	858	348	-
Total Hardness	mg/L as CaCO <sub>3</sub>	299	132	-
Turbidity	NTU	<1.0	13	-
Total Iron	mg/L	<0.01	0.59	-
Arsenic	mg/L	<0.01	<0.01	ไม่เกินกว่า 0.01
Cadmium	mg/L	<0.002	<0.002	ไม่เกินกว่า 0.05*
Lead	mg/L	<0.01	<0.01	ไม่เกินกว่า 0.05
Mercury	mg/L	<0.001	<0.001	ไม่เกินกว่า 0.002

หมายเหตุ : <sup>1)</sup> ประกาศคณะกรรมการสิ่งแวดล้อมแห่งชาติ ฉบับที่ 8 (พ.ศ. 2537) ออกตามความในพระราชบัญญัติส่งเสริมและรักษาคุณภาพสิ่งแวดล้อมแห่งชาติ พ.ศ.2535 เรื่อง กำหนดมาตรฐานคุณภาพน้ำในแหล่งน้ำผิวดิน ตีพิมพ์ในราชกิจจานุเบกษา เล่ม 111 ตอนที่ 16 ง ลงวันที่ 24 กุมภาพันธ์ 2537 (ประเภทที่ 3)  
น้ำที่มีความกระด้างในรูปของ CaCO<sub>3</sub> เกินกว่า 100 มิลลิกรัมต่อลิตร ค่ามาตรฐาน ไม่เกินกว่า 0.05 มิลลิกรัมต่อลิตร  
ST.1 หมายถึง ชุมเมือง ST.2 หมายถึง บ่อตกตะกอน

## 2.2.7 คุณภาพน้ำใต้ดิน

### 1) ดัชนีและวิธีการตรวจวัด

ดัชนีและวิธีการตรวจวัดคุณภาพน้ำแสดงรายละเอียดดังตารางที่ 2-11

ตารางที่ 2-11 แสดงดัชนีและวิธีการตรวจวัดคุณภาพน้ำใต้ดิน

ดัชนี	วิธีการตรวจวัด <sup>1)</sup>
pH @ 25 °C	Electrometric Method (4500-H <sup>+</sup> B)
Total Suspended Solids	Dried at 103-105 °C (2540 D)
Total Dissolved Solids	Dried at 180 °C (2540 C)
Turbidity	Nephelometric Method (2130 B)
Total Hardness	EDTA Titrimetric Method (2340 C)
Arsenic	Digestion, Inductively Coupled Plasma Method (3030 F, 3120 B)
Cadmium	Digestion, Inductively Coupled Plasma Method (3030 F, 3120 B)
Lead	Digestion, Inductively Coupled Plasma Method (3030 F, 3120 B)
Mercury	Digestion, Inductively Coupled Plasma Method (3030 F, 3120 B)

หมายเหตุ : <sup>1)</sup> Standard Methods for the Examination of Water and Wastewater. 23<sup>rd</sup> ed. APHA, AWWA, WEF, 2017.

## 2) สถานีตรวจวัด

- บ่อบาดาลบ้านน้ำดิบ

UTM 47Q 540320 E, 1870576 N.

## 3) ผลการวิเคราะห์คุณภาพน้ำใต้ดิน

การวิเคราะห์คุณภาพน้ำใต้ดินรอบโครงการทำเหมืองชนิดแร่เฟลด์สปาร์ ประทานบัตรที่ 16037/16519 ของบริษัท เทพประทานการแร่ จำกัด โดยทำการเก็บตัวอย่างน้ำบริเวณบ่อบาดาลบ้านน้ำดิบ เมื่อวันที่ 21 ตุลาคม 2567 แสดงผลการวิเคราะห์ดังตารางที่ 2-12 หนังสือรับรองผลการวิเคราะห์ทางห้องปฏิบัติการดังกล่าวแนบ 16 เอกสารสอบเทียบเครื่องมือดังกล่าวแนบ 17 และเอกสารอนุญาตขึ้นทะเบียนห้องปฏิบัติการวิเคราะห์ดังกล่าวแนบ 18

ตารางที่ 2-12 ผลการวิเคราะห์คุณภาพน้ำใต้ดิน เก็บตัวอย่างเมื่อวันที่ 21 ตุลาคม 2567

ดัชนีตรวจวัด	หน่วย	ผลการวิเคราะห์	ค่ามาตรฐาน <sup>1)</sup>	
		บ่อบาดาลบ้านน้ำดิบ	เกณฑ์กำหนดที่เหมาะสม	เกณฑ์อนุโลมสูงสุด
pH @ 25 °C	-	7.7	7.0-8.5	6.5-9.2
Total Suspended Solids	mg/L	<5.0	-	-
Total Dissolved Solids	mg/L	192	ไม่เกิน 600	1,200
Total Hardness	mg/L as CaCO <sub>3</sub>	129	ไม่เกิน 300	500
Turbidity	NTU	<1.0	5	20
Arsenic	mg/L	<0.01	ต้องไม่มีเลย	0.05
Cadmium	mg/L	<0.01	ต้องไม่มีเลย	0.01
Lead	mg/L	<0.01	ต้องไม่มีเลย	0.05
Mercury	mg/L	<0.001	ต้องไม่มีเลย	0.001

หมายเหตุ : <sup>1)</sup> ประกาศกระทรวงทรัพยากรธรรมชาติและสิ่งแวดล้อม เรื่อง กำหนดหลักเกณฑ์และมาตรการในทางวิชาการสำหรับการป้องกันด้านสาธารณสุขและการป้องกันในแหล่งสิ่งแวดล้อมเป็นพิษ พ.ศ. 2551 ตีพิมพ์ในราชกิจจานุเบกษา เล่ม 125 ตอนพิเศษ 85 ง ลงวันที่ 21 พฤษภาคม 2551