

บทที่ 1

บทนำ

บทที่ 1
บทนำ

ชื่อโครงการ : โครงการโรงงานผลิตเบียร์
สถานที่ตั้ง : นิคมอุตสาหกรรมเกตเวย์ ซิตี้ ตำบลหัวสำโรง อำเภอบางพลาย จังหวัดฉะเชิงเทรา
ชื่อเจ้าของโครงการ : บริษัท ไอ ทีซีบี จำกัด (ชื่อเดิมบริษัท ไอ เอสทีบี จำกัด)
สถานที่ติดต่อ : เลขที่ 287 หมู่ที่ 7 ตำบลหัวสำโรง อำเภอบางพลาย จังหวัดฉะเชิงเทรา
จัดทำโดย : บริษัท เอ็นไว เวิร์ค จำกัด

โครงการได้รับความเห็นชอบในรายงานการประเมินผลกระทบสิ่งแวดล้อม

: โครงการโรงงานผลิตเบียร์ ของบริษัท ไอ ทีซีบี จำกัด (ชื่อเดิมบริษัท ไอ เอสทีบี จำกัด)
ได้รับความเห็นชอบจากสำนักงานนโยบายและแผนทรัพยากรธรรมชาติและสิ่งแวดล้อม
(สผ.) ตามหนังสือเลขที่ ทส 1010.3/10320 ลงวันที่ 30 กรกฎาคม 2562

โครงการได้นำเสนอรายงานผลการปฏิบัติตามมาตรการฯ ครึ่งล่าสุด

: เมื่อวันที่ 27 สิงหาคม 2567 ตามเอกสารเลขที่ 2567/003

รายละเอียดโครงการ

ลักษณะโครงการ เป็นอุตสาหกรรมการผลิตเบียร์ที่มีการใช้ธัญพืชในกลุ่มข้าวมอลต์ และข้าวเจ้าเป็นวัตถุดิบหลักในกระบวนการหมักและบ่มเบียร์ ร่วมกับฮอปส์ น้ำและยีสต์เพื่อผลิตเบียร์ที่กำลังการผลิต 30 ล้านลิตรต่อปี (30,000,000 ลิตรต่อปี) หรือคิดเป็น 2.5 ล้านลิตรต่อเดือน (2,500,000 ลิตรต่อเดือน) โดยผลิตภัณฑ์เบียร์ที่ผลิตได้เป็นไปตามข้อกำหนดของกรมสรรพสามิต ซึ่งผลิตภัณฑ์ที่ได้จะจำหน่ายให้กับกลุ่มผู้บริโภคทั้งภายในประเทศและต่างประเทศ สรุปรายละเอียดการดำเนินโครงการในปัจจุบันดังตารางที่ 1.1-1

ตารางที่ 1.1-1
สรุปการดำเนินการของโครงการ

รายละเอียด	ตามที่เสนอในรายงาน EIA ^{1/}	การดำเนินการปัจจุบัน (ก.ค.-ธ.ค. 67)
ขนาดพื้นที่โครงการ	3.0 ไร่	3.0 ไร่
วัตถุดิบ	<ul style="list-style-type: none"> - ข้าวมอลต์ - ข้าวเจ้า - ฮอปส์ - ยีสต์ 	อยู่ในช่วงก่อสร้าง ยังไม่มีการผลิต
สารเคมี และเชื้อเพลิง <u>สารเคมีที่ใช้ในการล้างถังและใช้</u> <u>ปรับปรุงคุณภาพน้ำ</u> <u>เชื้อเพลิงสำหรับระบบผลิตไอน้ำ</u>	<ul style="list-style-type: none"> - กรดฟอสฟอริก - โซเดียมไฮดรอกไซด์ (ความเข้มข้นร้อยละ 50) - โซเดียมไฮโปคลอไรต์ (ความเข้มข้นร้อยละ 10) - โพลีเมอร์ - ยูเรีย - ก๊าซแอลพีจี 	
ผลิตภัณฑ์	เบียร์	
กระบวนการผลิต	1) การเตรียมวัตถุดิบ 2) การต้มวัตถุดิบ 3) การหมักและบ่มเบียร์ 4) การกรองและบรรจุผลิตภัณฑ์	
<u>การจัดการมลพิษ</u> <u>มลสารทางอากาศ</u> <ul style="list-style-type: none"> • ปล่องของหม้อไอน้ำที่ใช้ก๊าซแอลพีจีเป็นเชื้อเพลิง ขนาด 3 ตันต่อชั่วโมง จำนวน 1 ปล่อง 	<ul style="list-style-type: none"> - ควบคุมค่าการระบายนพิษ 	อยู่ในช่วงก่อสร้าง ยังไม่มีการผลิต
<u>การจัดการน้ำเสีย</u> <ul style="list-style-type: none"> • น้ำเสียจากอาคารสำนักงานและโรงอาหาร 	<ul style="list-style-type: none"> - ถังบำบัดน้ำเสียสำเร็จรูป - ระบบบำบัดน้ำเสียส่วนกลางของนิคมฯ 	อยู่ในช่วงก่อสร้าง ยังไม่มีการผลิต
<ul style="list-style-type: none"> • น้ำเสียจากการล้างถัง/อุปกรณ์ในกระบวนการผลิต • น้ำเสียจากการพาสเจอร์ไรซ์ขวด 	<ul style="list-style-type: none"> - ระบบบำบัดน้ำเสียของโครงการ - ระบบบำบัดน้ำเสียส่วนกลางของนิคมฯ 	

ตารางที่ 1.1-1 (ต่อ)

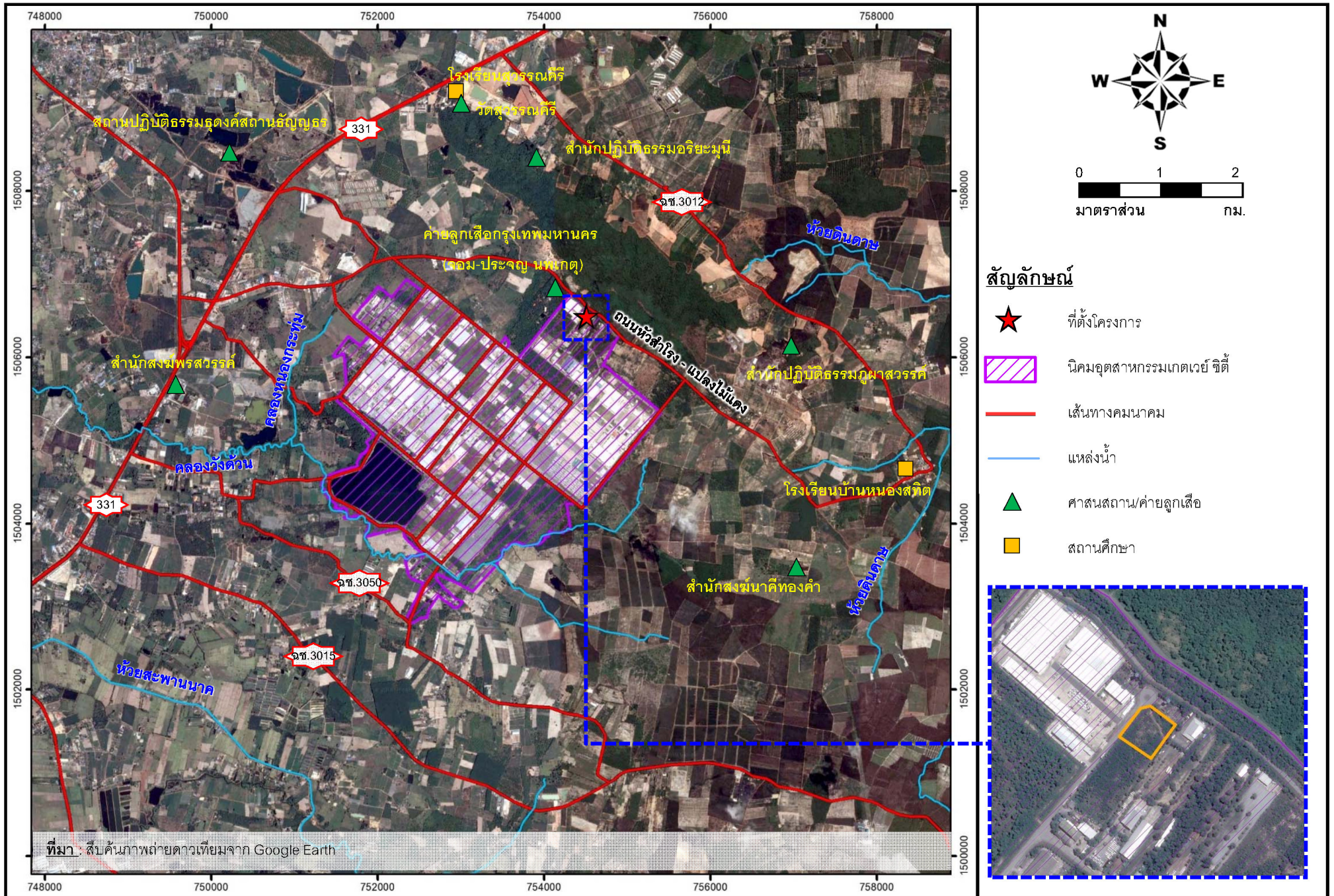
รายละเอียด	ตามที่เสนอในรายงาน EIA ^{1/}	การดำเนินการปัจจุบัน (ก.ค.-ธ.ค. 67)
<u>การจัดการมลพิษ (ต่อ)</u> <u>การจัดการน้ำเสีย</u> <ul style="list-style-type: none"> น้ำทิ้งจากระบบหอหล่อเย็น น้ำทิ้งจากหม้อไอน้ำ น้ำทิ้งจากระบบผลิตน้ำอาร์โอ 	<ul style="list-style-type: none"> บ่อกักน้ำทิ้ง ระบบบำบัดน้ำเสียส่วนกลางของนิคมฯ 	อยู่ในช่วงก่อสร้าง ยังไม่มีการผลิต
<u>การจัดการมูลฝอย</u> <ul style="list-style-type: none"> มูลฝอยที่เกิดจากกิจกรรมของ คนงานก่อสร้าง 	<ul style="list-style-type: none"> หน่วยงานที่ได้รับอนุญาตรับไปกำจัด 	<ul style="list-style-type: none"> นิคมอุตสาหกรรมเกตเวย์ ซิตี้
<ul style="list-style-type: none"> มูลฝอยจากกิจกรรมการ ก่อสร้าง 	<ul style="list-style-type: none"> หน่วยงานที่ได้รับอนุญาตรับไปกำจัด 	<ul style="list-style-type: none"> นิคมอุตสาหกรรมเกตเวย์ ซิตี้

หมายเหตุ : ^{1/} รายงานการประเมินผลกระทบสิ่งแวดล้อม โครงการโรงงานผลิตเบียร์ ของบริษัท ไอ เอสทีบี จำกัด, 2562

1.1 ความเป็นมาของโครงการ และการจัดทำรายงานผลการปฏิบัติตามมาตรการฯ

เบียร์จัดเป็นเครื่องดื่มในหมวดของเครื่องดื่มแอลกอฮอล์ประเภทหนึ่งที่มีผู้บริโภคนิยมกันอย่างแพร่หลาย ทั้งในส่วนของความต้องการภายในประเทศและต่างประเทศ เนื่องจากเป็นเครื่องดื่มที่มีความนิยมในการใช้สร้างความผ่อนคลายให้กับสมองและร่างกายหากบริโภคในปริมาณที่เหมาะสม อีกทั้งยังสามารถปรุงแต่งรสชาติได้อย่างหลากหลายเพื่อให้ตรงกับพฤติกรรมของกลุ่มผู้บริโภคได้ทุกกลุ่ม ส่งผลให้ปัจจุบันธุรกิจการผลิตเบียร์ภายในประเทศและธุรกิจการนำเข้าเบียร์จากต่างประเทศเพื่อมาจำหน่ายมีมูลค่าทางการตลาดเพิ่มสูงขึ้นอย่างต่อเนื่อง ดังนั้น เพื่อเป็นการรองรับความต้องการดังกล่าวรวมถึงเพื่อเพิ่มความสามารถในการแข่งขันให้กับอุตสาหกรรมการผลิตเบียร์ของประเทศไทย บริษัท ไอ ทีซีบี จำกัด (เดิมชื่อ บริษัท ไอ เอสทีบี จำกัด และต่อไปจะเรียกว่า “บริษัทฯ” แทน) จึงมีแผนที่จะดำเนินโครงการโรงงานผลิตเบียร์ (ต่อไปจะเรียกว่า “โครงการ” แทน) ตั้งอยู่ในเขตนิคมอุตสาหกรรมเกตเวย์ ซิตี้ ตำบลหัวสำโรง อำเภอแปลงยาว จังหวัดฉะเชิงเทรา (ภาพถ่ายดาวเทียมแสดงที่ตั้งโครงการ ดังรูปที่ 1.1-1) ลักษณะโครงการจัดเป็นอุตสาหกรรมการผลิตเบียร์ที่มีการใช้ทรัพยากรในกลุ่มข้าวมอลต์ และข้าวเจ้าเป็นวัตถุดิบหลักในกระบวนการหมักและบ่มเบียร์ร่วมกับฮอปส์ น้ำและยีสต์เพื่อผลิตเบียร์ที่กำลังการผลิต 30 ล้านลิตรต่อปี (30,000,000 ลิตรต่อปี) หรือคิดเป็น 2.5 ล้านลิตรต่อเดือน (2,500,000 ลิตรต่อเดือน) โดยผลิตเบียร์ที่ผลิตได้ซึ่งเป็นไปตามข้อกำหนดของกรมสรรพสามิต

โครงการโรงงานผลิตเบียร์ ของบริษัท ไอ เอสทีบี จำกัด ได้รับความเห็นชอบจากสำนักงานนโยบายและแผนทรัพยากรธรรมชาติและสิ่งแวดล้อม (สน.) ตามหนังสือเลขที่ ทส 1010.3/10320 ลงวันที่ 30 กรกฎาคม 2562 (ภาคผนวก ก-1) ทั้งนี้ หลังจากการรายงานการประเมินผลกระทบสิ่งแวดล้อมของโครงการได้รับความเห็นชอบจาก สน. บริษัท ไอ เอสทีบี จำกัด ได้แจ้งเปลี่ยนผู้รับผิดชอบรายงานฯ โครงการโรงงานผลิตเบียร์ เป็นบริษัท ไอ ทีซีบี จำกัด โดยได้มีการจัดทำบันทึกข้อตกลงเพื่อโอน/เปลี่ยนแปลงผู้รับผิดชอบโครงการ รวมถึงมาตรการฯ ต่างๆ ที่ได้ระบุไว้ในรายงานฯ ให้ สน. ได้รับทราบเรียบร้อยแล้ว (ภาคผนวก ก-2) โดยบริษัทฯ ได้รับใบอนุญาตก่อสร้างอาคารจากการนิคมอุตสาหกรรมแห่งประเทศไทย ตั้งแต่ปี พ.ศ. 2564 (ใบอนุญาตก่อสร้างฯ เดิม เลขที่ 0846/2564 ลงวันที่ 5 พฤศจิกายน 2564) และเริ่มก่อสร้างโครงการในปี พ.ศ. 2566 แต่เนื่องจากประสบปัญหาทางด้านเศรษฐกิจ บริษัทฯ จึงหยุดการก่อสร้างชั่วคราว ต่อมาในปี พ.ศ. 2567 บริษัทฯ ได้รับใบอนุญาตก่อสร้างฯ จากการนิคมอุตสาหกรรมแห่งประเทศไทย เลขที่ 0099/2567 ลงวันที่ 26 มกราคม 2567 (ภาคผนวก ก-3) และเริ่มดำเนินการก่อสร้างโครงการอีกครั้งเมื่อเดือนพฤษภาคม พ.ศ. 2567 ที่ผ่านมา โดยบริษัทฯ ได้นำมาตรการป้องกันและแก้ไขผลกระทบสิ่งแวดล้อม และมาตรการติดตามตรวจสอบผลกระทบสิ่งแวดล้อมที่กำหนดในรายงานฯ มาใช้เป็นแนวทางในการบริหารจัดการด้านสิ่งแวดล้อม และได้มอบหมายให้ บริษัท เอ็นไอ เวิร์ค จำกัด (บริษัทที่ปรึกษาด้านสิ่งแวดล้อมและเป็นนิติบุคคลที่ได้รับใบอนุญาตเป็นผู้จัดทำรายงานการประเมินผลกระทบสิ่งแวดล้อม) (ต่อไปจะเรียกว่า “บริษัทที่ปรึกษา” แทน) เป็นผู้จัดทำรายงานผลการปฏิบัติตามมาตรการฯ เสนอต่อการนิคมอุตสาหกรรมแห่งประเทศไทย (กนอ.) กรมสรรพสามิต และหน่วยงานที่เกี่ยวข้องทุก 6 เดือน



รูปที่ 1.1-1 ตำแหน่งที่ตั้งโครงการและพื้นที่โดยรอบ

1.2 ขอบเขตการดำเนินงาน

บริษัท ไอ ทีซีบี จำกัด ได้นำมาตรการป้องกันและแก้ไขผลกระทบสิ่งแวดล้อมและมาตรการติดตามตรวจสอบผลกระทบสิ่งแวดล้อม (ช่วงก่อสร้าง) ที่กำหนดไว้ในรายงานการประเมินผลกระทบสิ่งแวดล้อม โครงการโรงงานผลิตเบียร์ ที่ได้รับความเห็นชอบจากสำนักงานนโยบายและแผนทรัพยากรธรรมชาติและสิ่งแวดล้อม (สผ.) ตามหนังสือเห็นชอบเลขที่ ทส 1010.3/10320 ลงวันที่ 30 กรกฎาคม 2562 มาใช้เป็นแนวทางในการจัดการด้านสิ่งแวดล้อม ประกอบด้วย

1.2.1 มาตรการป้องกันและแก้ไขผลกระทบสิ่งแวดล้อม

มาตรการป้องกันและแก้ไขผลกระทบสิ่งแวดล้อม (ช่วงก่อสร้าง) ที่กำหนดไว้ในรายงานการประเมินผลกระทบสิ่งแวดล้อมที่ได้รับความเห็นชอบจากสำนักงานนโยบายและแผนทรัพยากรธรรมชาติและสิ่งแวดล้อม (สผ.) ครอบคลุมในประเด็นต่างๆ ได้แก่ มาตรการทั่วไป คุณภาพอากาศ ระดับเสียง ทรัพยากรน้ำใช้ คุณภาพน้ำ การคมนาคม การจัดการกากของเสีย สาธารณสุข อาชีวอนามัยและความปลอดภัย และสังคม-เศรษฐกิจ เป็นต้น

1.2.2 มาตรการติดตามตรวจสอบผลกระทบสิ่งแวดล้อม

มาตรการติดตามตรวจสอบผลกระทบสิ่งแวดล้อม (ช่วงก่อสร้าง) ที่กำหนดไว้ในรายงานการประเมินผลกระทบสิ่งแวดล้อมที่ได้รับความเห็นชอบจากสำนักงานนโยบายและแผนทรัพยากรธรรมชาติและสิ่งแวดล้อม (สผ.) ครอบคลุมในประเด็นต่างๆ ได้แก่ คุณภาพอากาศในบรรยากาศ ระดับเสียงบริเวณชุมชน คมนาคม การจัดการของเสีย อาชีวอนามัยและความปลอดภัย และสังคม-เศรษฐกิจ เป็นต้น ทั้งนี้เพื่อนำผลการตรวจวัดคุณภาพสิ่งแวดล้อมมาใช้เป็นข้อมูลพื้นฐานในการบริหารจัดการด้านสิ่งแวดล้อมของโครงการ ซึ่งในช่วงเดือนกรกฎาคม-ธันวาคม พ.ศ. 2567 บริษัทฯ ได้กำหนดให้มีการตรวจวัดคุณภาพสิ่งแวดล้อมรายละเอียดดังตารางที่ 1.2.2-1

ตารางที่ 1.2.2-1

แผนการติดตามตรวจสอบผลกระทบสิ่งแวดล้อม (ช่วงก่อสร้าง) ประจำปี พ.ศ. 2567

โครงการโรงงานผลิตเบียร์ ของบริษัท ไอ ทีซีบี จำกัด

รายละเอียด	ดัชนีการตรวจวัด	ความถี่	ช่วงเวลาที่ดำเนินการ (พ.ศ. 2567)										
			ม.ค.	ก.พ.	มี.ค.	เม.ย.	พ.ค.	มิ.ย.	ก.ค.	ส.ค.	ก.ย.	ต.ค.	พ.ย.
1. คุณภาพอากาศในบรรยากาศ จำนวน 2 สถานี ได้แก่ - ค่ายลูกเสือกรุงเทพมหานคร (จอม-ประจัญ นพเกตู) (A1) - กลุ่มบ้านหมู่ 8 บ้านหนองครก (A2)	 - ฝุ่นละอองรวม (TSP) เฉลี่ย 24 ชั่วโมง - ฝุ่นละอองขนาดเล็กไม่เกิน 10 ไมครอน (PM-10) เฉลี่ย 24 ชั่วโมง - ความเร็วและทิศทางลม (ตรวจวัดเป็นตัวแทนอย่างน้อย 1 สถานี)	 ตรวจวัดปีละ 2 ครั้ง ครั้งละ 7 วันต่อเนื่อง						<input type="checkbox"/>			<input checked="" type="checkbox"/>		
2. ระดับเสียงบริเวณชุมชน จำนวน 1 สถานี ได้แก่ - ค่ายลูกเสือกรุงเทพมหานคร (จอม-ประจัญ นพเกตู) (N1)	 - ระดับเสียงเฉลี่ย (Leq 24 ชั่วโมง) - ระดับเสียงพื้นฐาน (L90) - ระดับเสียงสูงสุด (Lmax)	 ตรวจวัดปีละ 2 ครั้ง ครั้งละ 7 วันต่อเนื่อง						<input type="checkbox"/>			<input checked="" type="checkbox"/>		

หมายเหตุ : ☒ ดำเนินการติดตามตรวจสอบผลกระทบสิ่งแวดล้อม

☐ แผนติดตามตรวจสอบผลกระทบสิ่งแวดล้อม