

บทที่ 3 ผลการปฏิบัติตามมาตรการติดตามตรวจสอบผลกระทบสิ่งแวดล้อม

การไฟฟ้าฝ่ายผลิตแห่งประเทศไทย (กฟผ.) ได้ปฏิบัติตามมาตรการติดตามตรวจสอบผลกระทบสิ่งแวดล้อมตามที่กำหนดไว้ในรายงาน IEE โครงการระบบโครงข่ายไฟฟ้า 500 กิโลโวลต์ ขยายแดน (บริเวณจังหวัดน่าน) น่าน2-แม่เมาะ3 (ส่วนที่พาดผ่านพื้นที่ป่าอนุรักษ์เพิ่มเติม) เพื่อตรวจสอบผลกระทบที่เกิดขึ้นจริง และทำให้ทราบถึงการเปลี่ยนแปลงคุณภาพสิ่งแวดล้อมด้านต่างๆ โดยผลการปฏิบัติตามมาตรการติดตามตรวจสอบผลกระทบสิ่งแวดล้อมของโครงการฯ ระยะดำเนินการ ในช่วงเดือนกรกฎาคม-ธันวาคม 2567 ดังตารางที่ 3.1

ตารางที่ 3.1 แบบรายงานผลการปฏิบัติตามมาตรการติดตามตรวจสอบผลกระทบสิ่งแวดล้อมของโครงการระบบโครงข่ายไฟฟ้า 500 กิโลโวลต์ ขยายแดน (บริเวณจังหวัดน่าน) น่าน2-แม่เมาะ3 (ส่วนที่พาดผ่านพื้นที่ป่าอนุรักษ์เพิ่มเติม) (เดือนกรกฎาคม-ธันวาคม 2567)

มาตรการติดตามตรวจสอบ ผลกระทบสิ่งแวดล้อม	ผลการปฏิบัติตามมาตรการฯ	ปัญหา อุปสรรค ที่ไม่สามารถปฏิบัติตามมาตรการฯ และแนวทางแก้ไข
1. อุทกวิทยา และคุณภาพน้ำผิวดิน ตรวจสอบและประเมินผลกระทบต่อคุณภาพน้ำผิวดินโดยเปรียบเทียบกับมาตรฐานคุณภาพน้ำ ในแหล่งน้ำผิวดินประเภทที่ 3 ตามประกาศคณะกรรมการสิ่งแวดล้อมแห่งชาติ ฉบับที่ 8 (พ.ศ. 2537) ปีละ 2 ครั้ง ในช่วงฤดูแล้งและฤดูฝน เป็นระยะเวลา 3 ปี (ในปีที่ 1-3 ของระยะดำเนินการ)	มาตรการฯ กำหนดให้มีการตรวจวัดคุณภาพน้ำผิวดิน ปีละ 2 ครั้ง ในช่วงฤดูแล้งและฤดูฝน ในปี ที่ 1-3 ของระยะดำเนินการ (พ.ศ. 2558-2560) โดยได้ดำเนินการเก็บตัวอย่างคุณภาพน้ำผิวดินตามที่มาตรการฯ กำหนดครบถ้วนแล้ว	-
2. นิเวศวิทยานก การดำเนินงานโครงการก่อให้เกิดผลกระทบต่อทรัพยากรป่าไม้อย่างหลีกเลี่ยงไม่ได้ โดยเป็นการสูญเสียพื้นที่ป่าเป็นแนวเขตเดินสายไฟฟ้า และอาจเป็นสาเหตุของการบุกรุกพื้นที่ป่าที่เหลืออยู่ ดังนั้น ต้องมีการดำเนินการตรวจสอบทรัพยากรป่าไม้เป็นประจำ เพื่อศึกษาถึงการเปลี่ยนแปลงสภาพการใช้ประโยชน์	- กฟผ. ดำเนินการประสานงานกรมป่าไม้ เพื่อปลูกป่าทดแทนในปี 2562-2563 แล้วเสร็จ และบำรุงรักษาเป็นประจำอย่างต่อเนื่อง เพื่อฟื้นฟูทรัพยากรป่าไม้ที่สูญเสียไปโดยดำเนินการปลูกป่าทดแทนในพื้นที่ 4 จังหวัด ได้แก่ จังหวัดพะเยา ลำปาง แพร่และน่าน ชนิดของต้นไม้ที่ปลูก ได้แก่ สัก มะค่า พะยูง ประดู่ หว้า ขี้เหล็ก และมะขามป้อม เป็นต้น (ภาคผนวก จ.)	-

ตารางที่ 3.1 (ต่อ)

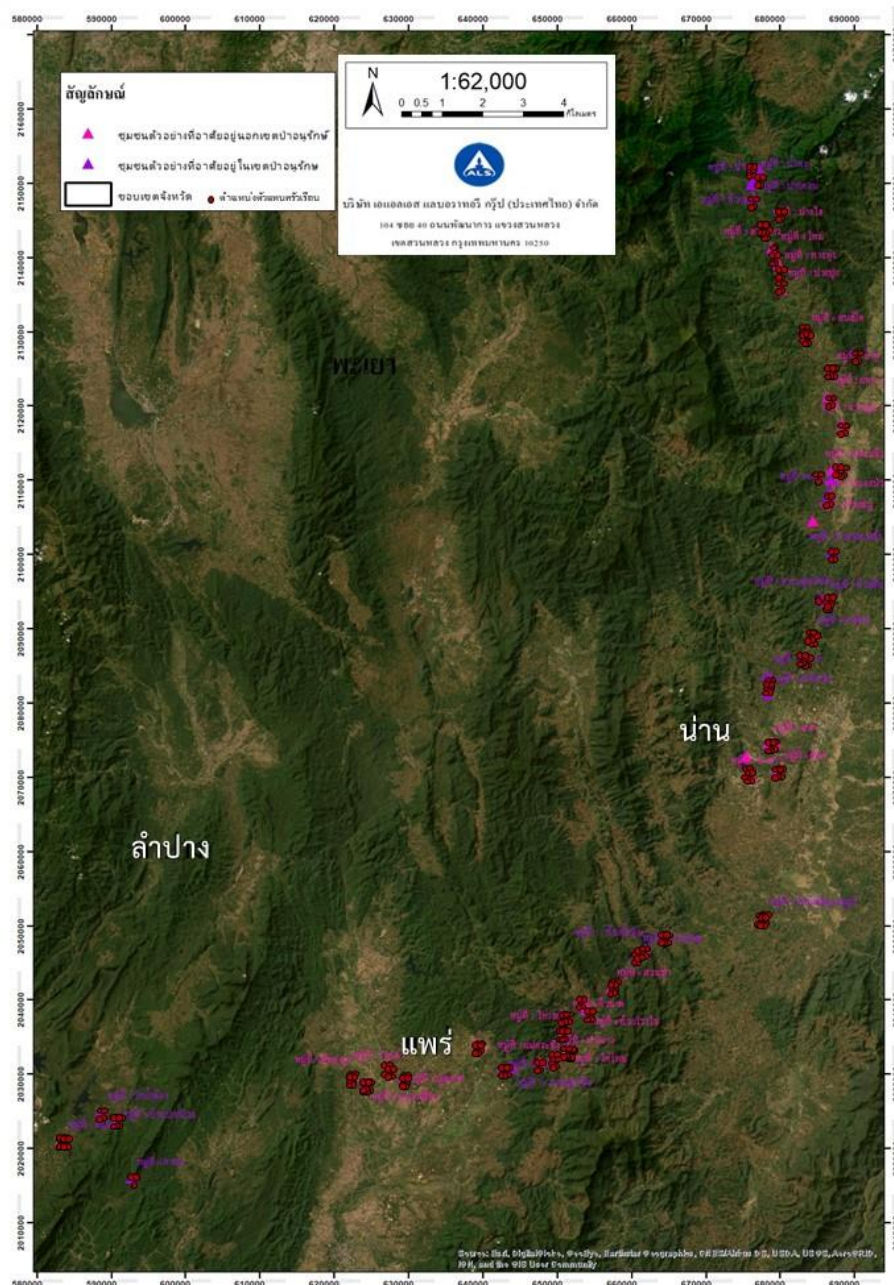
มาตรการติดตามตรวจสอบ ผลกระทบสิ่งแวดล้อม	ผลการปฏิบัติตามมาตรการฯ	ปัญหา อุปสรรค ที่ไม่สามารถปฏิบัติตามมาตรการฯ และแนวทางแก้ไข
<p>ที่ดิน รวมทั้งติดตามผลการดำเนินงานตามแผนปลูกป่าทดแทน และฟื้นฟูทรัพยากรป่าไม้</p> <p><u>ระยะเวลาดำเนินการ</u></p> <p>1) ปลูกป่าทดแทนภายใน 3 ปี หลังการก่อสร้างแล้วเสร็จ และดูแลป่าไม้ที่ปลูกอีก 9 ปี รวมเป็น 12 ปี</p> <p>2) ติดตามตรวจสอบพื้นที่ป่าโดยรอบและป่าทดแทนที่ปลูกในปีที่ 2 ภายหลังการปลูกป่าทดแทนแล้วเสร็จ ปีเว้นปีจนถึงปีที่ 12</p>	<p>- สำหรับมาตรการด้านติดตามตรวจสอบทรัพยากรป่าไม้ เนื่องจากมาตรการฯ กำหนดให้ดำเนินการในปีที่ 2 (พ.ศ.2564) ปีที่ 4 (พ.ศ.2566) ปีที่ 6 (พ.ศ.2568) ปีที่ 8 (พ.ศ.2570) ปีที่ 10 (พ.ศ. 2572) และปีที่ 12 (พ.ศ. 2574) ภายหลังจากการปลูกป่าทดแทนแล้วเสร็จ จึงไม่มีการนำเสนอผลดังกล่าวในรายงานฯ ฉบับนี้</p>	
<p>3. ด้านเศรษฐกิจ สังคมและ การมีส่วนร่วมของประชาชน</p> <p>สำรวจภาคสนามโดยใช้แบบสอบถามโดยการสัมภาษณ์ผู้นำชุมชน หน่วยงานที่เกี่ยวข้อง และผู้ที่อยู่อาศัยในหมู่บ้านดังกล่าวทางด้านสังคมและเศรษฐกิจ สภาพความเป็นอยู่ ความคิดเห็นที่มีต่อการเปลี่ยนแปลงที่เกิดขึ้น เนื่องมาจากโครงการ การประกอบอาชีพ รายได้ รายจ่าย สุขภาพอนามัย และสุขภาวะทางจิต (ระดับความเครียด ความซึมเศร้า และความสุข) ที่เกี่ยวเนื่องกับการมีระบบสายส่งไฟฟ้า และการช่วยเหลือของหน่วยงานต่างๆ ในพื้นที่ หากพบว่ามีปัญหาต้องให้ความช่วยเหลือ แก้ไขโดยทันที</p>	<p>- ปี 2567 ดำเนินการสำรวจสภาพเศรษฐกิจ สังคม และการมีส่วนร่วมของประชาชนที่มีต่อการดำเนินงานของโครงการฯ ระหว่างวันที่ 3 กันยายน - 31 ตุลาคม 2567 โดยใช้แบบสัมภาษณ์กลุ่มตัวอย่างรวม 480 ตัวอย่าง ครอบคลุมพื้นที่ 56 หมู่บ้าน ใน 22 ตำบล 8 อำเภอ 3 จังหวัด แบ่งเป็น หน่วยงานราชการที่เกี่ยวข้อง จำนวน 14 ตัวอย่าง ผู้นำชุมชน จำนวน 56 ตัวอย่าง และครัวเรือน จำนวน 410 ตัวอย่าง พบว่า</p> <p>ความรู้สึกโดยรวมต่อโครงการฯ</p> <p>กลุ่มหน่วยงานราชการที่เกี่ยวข้อง มีความรู้สึกพึงพอใจ ร้อยละ 64.3 และไม่มีความคิดเห็น ร้อยละ 35.7 กลุ่มผู้นำชุมชน มีความรู้สึกพึงพอใจ ร้อยละ 73.2 และไม่มีความคิดเห็น ร้อยละ 26.8 และ</p>	-

ตารางที่ 3.1 (ต่อ)

มาตรการติดตามตรวจสอบ ผลกระทบสิ่งแวดล้อม	ผลการปฏิบัติตามมาตรการฯ	ปัญหา อุปสรรค ที่ไม่สามารถปฏิบัติตามมาตรการฯ และแนวทางแก้ไข
	<p>กลุ่มครัวเรือน มีความรู้สึกพึงพอใจ ร้อยละ 72.4 และไม่มีความคิดเห็น ร้อยละ 27.6 ตามลำดับ</p> <p>ดัชนีชี้วัดสุขภาพจิต</p> <p>กลุ่มหน่วยงานราชการที่เกี่ยวข้อง และกลุ่มผู้นำชุมชน ได้คะแนนเฉลี่ย 51.00 และ 53.44 คะแนน ตามลำดับ อธิบายได้ว่า มีสุขภาพจิตดีกว่าคนทั่วไป และกลุ่มครัวเรือน ได้คะแนนเฉลี่ย 49.03 คะแนน อธิบายได้ว่า มีสุขภาพจิตเท่ากับคนทั่วไป โดยดัชนีชี้วัดสุขภาพจิตดังกล่าว ใช้แบบทดสอบและเกณฑ์การประเมิน ตามแบบประเมินของกรมสุขภาพจิต กระทรวงสาธารณสุข, 2545 ดังภาคผนวก ข.</p>	

3.1 ด้านเศรษฐกิจ สังคม และการมีส่วนร่วมของประชาชน

การสำรวจข้อมูลด้านสภาพเศรษฐกิจ สังคม และการมีส่วนร่วมของประชาชน ทำการสำรวจภาคสนาม โดยใช้แบบสอบถามสัมภาษณ์กลุ่มตัวอย่างครอบคลุมพื้นที่ชุมชนที่อาศัยอยู่ในเขตป่าอนุรักษ์ และชุมชนนอกเขตป่าอนุรักษ์ จำนวน 56 หมู่บ้าน ใน 22 ตำบล 8 อำเภอ 3 จังหวัด คือ จ.น่าน จ.แพร่ และ จ.ลำปาง (ตารางที่ 3.2, ตารางที่ 3.3, รูปที่ 1) โดยทำการสำรวจหน่วยงานราชการที่เกี่ยวข้อง 14 ตัวอย่าง ผู้นำชุมชน 56 ตัวอย่าง และครัวเรือน 410 ตัวอย่าง ดำเนินการสำรวจระหว่างวันที่ 3 กันยายน - 31 ตุลาคม 2567 โดยบริษัท เอแอลเอส แลบบอราทอรี กรุ๊ป (ประเทศไทย) จำกัด รายละเอียดแสดงในภาคผนวก ข.



รูปที่ 3.1 ตำแหน่งการสัมภาษณ์ตัวแทน “กลุ่มครัวเรือน” การติดตามตรวจสอบผลกระทบสิ่งแวดล้อมด้านเศรษฐกิจ สังคม และการมีส่วนร่วมของประชาชนที่มีต่อการดำเนินงานของโครงการระบบโครงข่ายไฟฟ้า 500 กิโลโวลต์ ขยายแดน (บริเวณจังหวัดน่าน) น่าน2-แม่เมาะะ3 (ส่วนที่พาดผ่านพื้นที่ป่าอนุรักษ์เพิ่มเติม) สำหรับรับซื้อไฟฟ้าจากโรงไฟฟ้าพลังความร้อนหงสาสิกไนต์

ตารางที่ 3.2 จำนวนตัวอย่าง “กลุ่มหน่วยงานราชการที่เกี่ยวข้อง” ในการสำรวจสภาพเศรษฐกิจ สังคม และการมีส่วนร่วมของประชาชนที่มีต่อการดำเนินงานของโครงการระบบโครงข่ายไฟฟ้า 500 กิโลโวลต์ ชายแดน (บริเวณจังหวัดน่าน) น่าน2-แม่เมาะ3 (ส่วนที่พาดผ่านพื้นที่ป่าอนุรักษ์เพิ่มเติม) สำหรับรับซื้อไฟฟ้าจากโรงไฟฟ้าพลังความร้อนหงสาอีกในครั้ง

ลำดับ	ชื่อหน่วยงาน	ตำแหน่ง
1	องค์การบริหารส่วนตำบลไผ่โทน	นายช่างโยธาชำนาญการ
2	เทศบาลตำบลห้วยหม้าย	ผู้ช่วยนายช่างไฟฟ้า
3	องค์การบริหารส่วนตำบลนาไร่หลวง	นักวิชาการเกษตรชำนาญการ
4	องค์การบริหารส่วนตำบลบ่อ	นายช่างโยธาชำนาญการ
5	องค์การบริหารส่วนตำบลผาสิงห์	ผู้อำนวยการกองช่าง
6	องค์การบริหารส่วนตำบลบ้านปิน	นิติกร
7	องค์การบริหารส่วนตำบลแม่ยาวร้อง	หัวหน้าสำนักปลัด
8	องค์การบริหารส่วนตำบลร่องกวาง	นายกองค์การบริหารส่วนตำบล
9	องค์การบริหารส่วนตำบลสะเนียน	รองนายกองค์การบริหารส่วนตำบล
10	องค์การบริหารส่วนตำบลอานนาไลย	นายกองค์การบริหารส่วนตำบล
11	องค์การบริหารส่วนตำบลห้วยโรง	นายกองค์การบริหารส่วนตำบล
12	องค์การบริหารส่วนตำบลผาตอ	นักวิเคราะห์นโยบายและแผน
13	องค์การบริหารส่วนตำบลบ่อสวก	นายกองค์การบริหารส่วนตำบล
14	องค์การบริหารส่วนตำบลนาซาว	เจ้าหน้าที่กองช่าง

หมายเหตุ : ตัวแทนหน่วยงานราชการที่เกี่ยวข้องใช้การเลือกตัวอย่างแบบเจาะจง (Purposive Sampling) ซึ่งมีหน้าที่บริหารจัดการดูแลด้านการพัฒนาท้องถิ่นเป็นหลัก ซึ่งสามารถสำรวจและเก็บข้อมูลได้ในเบื้องต้น จำนวน 14 ตัวอย่าง

ตารางที่ 3.3 จำนวนตัวอย่าง “กลุ่มผู้นำชุมชนและกลุ่มครัวเรือน” ในการสำรวจสภาพเศรษฐกิจ สังคม และการมีส่วนร่วมของประชาชนที่มีต่อการดำเนินงานของโครงการระบบโครงข่ายไฟฟ้า 500 กิโลโวลต์ ชายแดน (บริเวณจังหวัดน่าน) น่าน2-แม่เมาะ3 (ส่วนที่พาดผ่านพื้นที่ป่าอนุรักษ์เพิ่มเติม) สำหรับรับซื้อไฟฟ้าจากโรงไฟฟ้าพลังความร้อนหงสาถิกไนต์

ลำดับ	เขตการปกครอง	ชุมชน/หมู่บ้าน	จำนวนครัวเรือน ^{1/}	จำนวน (ตัวอย่าง)	
				ครัวเรือน ^{2/}	ผู้นำชุมชน
ครัวเรือนที่อาศัยอยู่ในเขตป่าอนุรักษ์					
อำเภอสองแคว จังหวัดน่าน					
1	ตำบลชนแดน	หมู่ที่ 3 บ้านน้ำป่าน	160	6	1
2		หมู่ที่ 5 บ้านปางกอม	117	5	1
3		หมู่ที่ 7 บ้านน้ำหลุ	139	6	1
4		หมู่ที่ 8 บ้านห้วยมอย	74	3	1
5		หมู่ที่ 9 บ้านใหม่ชายแดน	76	3	1
อำเภอท่าวังผา จังหวัดน่าน					
6	ตำบลศรีภูมิ	หมู่ที่ 5 บ้านนาอุดม	101	4	1
7		หมู่ที่ 6 บ้านคัวะ	239	9	1
8		หมู่ที่ 9 บ้านซอน	75	3	1
อำเภอเมืองน่าน จังหวัดน่าน					
9	ตำบลบ่อ	หมู่ที่ 2 บ้านห้วยเย็น	216	8	1
10		หมู่ที่ 6 บ้านสาระสุขสันต์	52	2	1
11		หมู่ที่ 9 บ้านหาดปลาแห้ง	93	4	1
12	ตำบลสะเนียน	หมู่ที่ 2 บ้านเหนือวัด	243	9	1
13		หมู่ที่ 7 บ้านวังดาว	313	12	1
14	ตำบลผาสิงห์	หมู่ที่ 2 บ้านห้วยส้มป่อย	495	19	1
15		หมู่ที่ 4 บ้านผาสิงห์	346	13	1

ลำดับ	เขตการปกครอง	ชุมชน/หมู่บ้าน	จำนวนครัวเรือน ^{1/}	จำนวน (ตัวอย่าง)	
				ครัวเรือน ^{2/}	ผู้นำชุมชน
อำเภอเวียงสา จังหวัดน่าน					
16	ตำบลอายนาโหล	หมู่ที่ 4 บ้านใหม่เจริญราษฎร์	368	14	1
17		หมู่ที่ 6 บ้านผึ่งหมื่น	255	10	1
18		หมู่ที่ 7 บ้านปางมอญ	160	6	1
19		หมู่ที่ 11 บ้านห้วยน้ำอุ่น	249	10	1
อำเภอร้องกวาง จังหวัดแพร่					
20	ตำบลร้องกวาง	หมู่ที่ 8 บ้านผาหมู	99	4	1
21		หมู่ที่ 10 บ้านผาหมูเหนือ	85	4	1
อำเภอลอง จังหวัดแพร่					
22	ตำบลบ้านปิน	หมู่ที่ 6 บ้านผาคอ	64	3	1
อำเภอแม่เมะ จังหวัดลำปาง					
23	ตำบลนาสัก	หมู่ที่ 1 บ้านจาง	255	10	1
24		หมู่ที่ 2 บ้านปางปวย	210	8	1
25		หมู่ที่ 3 บ้านวังน้ำตอง	107	4	1
ครัวเรือนที่อาศัยอยู่นอกเขตป่าอนุรักษ์					
อำเภอสองแคว จังหวัดน่าน					
26	ตำบลนาไร่หลวง	หมู่ที่ 2 บ้านปางปุก	274	11	1
27		หมู่ที่ 3 บ้านทางทุ่ง	156	6	1
28		หมู่ที่ 4 บ้านใหม่	49	2	1
29		หมู่ที่ 5 บ้านสองแคว	381	15	1
30		หมู่ที่ 7 บ้านปางไฮ	123	5	1
อำเภอท่าวังผา จังหวัดน่าน					
31	ตำบลผาตอ	หมู่ที่ 3 บ้านแหน 2	247	10	1

ลำดับ	เขตการปกครอง	ชุมชน/หมู่บ้าน	จำนวนครัวเรือน ^{1/}	จำนวน (ตัวอย่าง)	
				ครัวเรือน ^{2/}	ผู้นำชุมชน
32		หมู่ที่ 4 บ้านน้ำพุ	107	4	1
33		หมู่ที่ 6 บ้านสบเป็ด	366	14	1
34		หมู่ที่ 7 บ้านนาหนูน 3	375	14	1
35	ตำบลป่าคา	หมู่ที่ 5 บ้านหนองบัว	305	12	1
36		หมู่ที่ 6 บ้านดอนแก้ว	156	6	1
37	ตำบลตาลชุม	หมู่ที่ 9 บ้านห้วยธนู	120	5	1
อำเภอเมืองน่าน จังหวัดน่าน					
38	ตำบลนาซาว	หมู่ที่ 1 บ้านนาซาว	167	7	1
39		หมู่ที่ 4 บ้านก้อด	129	5	1
40	ตำบลบ่อสวก	หมู่ที่ 1 บ้านสวก	158	6	1
41		หมู่ที่ 9 บ้านดอนอุดม	155	6	1
42		หมู่ที่ 10 บ้านสวกพัฒนา	133	5	1
อำเภอร้องกวาง จังหวัดแพร่					
43	ตำบลห้วยโรง	หมู่ที่ 4 บ้านห้วยโรงใน	125	5	1
44		หมู่ที่ 6 บ้านสวนป่า	126	5	1
45		หมู่ที่ 7 บ้านน้ำพุน้อย	64	3	1
46	ตำบลไผ่โทน	หมู่ที่ 1 บ้านไพรพรวัว	170	7	1
47		หมู่ที่ 2 บ้านไผ่โทน	269	10	1
48		หมู่ที่ 3 บ้านแม่กระหิง	161	6	1
49		หมู่ที่ 6 บ้านปางยาว	221	9	1
50		หมู่ที่ 9 บ้านกัวนาค	97	4	1
51	ตำบลแม่ทราย	หมู่ที่ 2 บ้านแม่ทรายต้นหมื่น	218	9	1
52		หมู่ที่ 4 บ้านแม่ทรายต้นหมื่นเหนือ	99	4	1

ลำดับ	เขตการปกครอง	ชุมชน/หมู่บ้าน	จำนวนครัวเรือน ^{1/}	จำนวน (ตัวอย่าง)	
				ครัวเรือน ^{2/}	ผู้นำชุมชน
53	ตำบลแม่ยางรอง	หมู่ที่ 5 บ้านบุญภาค	274	11	1
อำเภอสอง จังหวัดแพร่					
54	ตำบลแดนชุมพล	หมู่ที่ 2 บ้านโศกคำ	231	9	1
55	ตำบลหัวเมือง	หมู่ที่ 4 บ้านหนองเสี้ยว	255	10	1
56	ตำบลห้วยหม้าย	หมู่ที่ 5 บ้านต้นหนูน	143	6	1
รวมทั้งหมด			10,445	410	56

หมายเหตุ : ^{1/}กรมการปกครอง กระทรวงมหาดไทย, 2566 สืบค้นข้อมูลเมื่อเดือนกรกฎาคม 2567

^{2/}การคำนวณหาสัดส่วนจำนวนตัวอย่างในกลุ่มพื้นที่ศึกษาจากที่ตั้งโครงการตามนัยสำคัญทางสถิติที่
 ความเชื่อมั่นที่ 95% ตามสูตรการคำนวณของ Yamane

ผลการติดตามตรวจสอบผลกระทบสิ่งแวดล้อมด้านเศรษฐกิจ สังคม และการมีส่วนร่วมของประชาชนที่มีต่อการดำเนินงานของโครงการระบบโครงข่ายไฟฟ้า 500 กิโลโวลต์ ขยายแดน (บริเวณจังหวัดน่าน) น่าน2-แม่เมาะ3 (ส่วนที่พาดผ่านพื้นที่ป่าอนุรักษ์เพิ่มเติม) สำหรับรับซื้อไฟฟ้าจากโรงไฟฟ้าพลังความร้อนหงสาถ่านหิน-ระยะดำเนินการ ประจำปี 2567

ผลการติดตามตรวจสอบผลกระทบสิ่งแวดล้อมด้านเศรษฐกิจ สังคม และการมีส่วนร่วมของประชาชนที่มีต่อการดำเนินงานของโครงการระบบโครงข่ายไฟฟ้า 500 กิโลโวลต์ ขยายแดน (บริเวณจังหวัดน่าน) น่าน2-แม่เมาะ3 (ส่วนที่พาดผ่านพื้นที่ป่าอนุรักษ์เพิ่มเติม) สำหรับรับซื้อไฟฟ้าจากโรงไฟฟ้าพลังความร้อนหงสาถ่านหิน-ระยะดำเนินการ ประจำปี 2567 ในกลุ่มหน่วยงานราชการที่เกี่ยวข้อง ผู้นำชุมชน และครัวเรือน สรุปได้ดังนี้

(1) ผลการติดตามตรวจสอบผลกระทบสิ่งแวดล้อมด้านเศรษฐกิจ สังคม และการมีส่วนร่วมของประชาชนที่มีต่อการดำเนินงานของโครงการระบบโครงข่ายไฟฟ้า 500 กิโลโวลต์ ขยายแดน (บริเวณจังหวัดน่าน) น่าน2-แม่เมาะ3 (ส่วนที่พาดผ่านพื้นที่ป่าอนุรักษ์เพิ่มเติม) สำหรับรับซื้อไฟฟ้าจากโรงไฟฟ้าพลังความร้อนหงสาถ่านหิน-ระยะดำเนินการ จากตัวแทน "กลุ่มหน่วยงานราชการที่เกี่ยวข้อง"

1) ข้อมูลทั่วไปส่วนบุคคล

ตัวแทนหน่วยงานที่ให้สัมภาษณ์ส่วนใหญ่เป็นเพศชาย ร้อยละ 85.7 และเป็นเพศหญิง ร้อยละ 14.3 และส่วนใหญ่ มีอายุระหว่าง 41 - 50 ปี ร้อยละ 50.0 รองลงมา มีอายุระหว่าง 51 - 60 ปี ร้อยละ 28.6 สำหรับระดับการศึกษา ส่วนใหญ่จบการศึกษาระดับปริญญาตรี ร้อยละ 50.0 รองลงมาสูงกว่าปริญญาตรี ร้อยละ 28.6 ตำแหน่งในหน่วยงาน ผู้ให้สัมภาษณ์มีตำแหน่งเป็นนายกองค์การบริหารส่วนตำบลมากที่สุด ร้อยละ 28.6 รองลงมาเป็นนายช่างโยธาชำนาญการ ร้อยละ 14.3 โดยผู้ให้สัมภาษณ์มีระยะเวลาในการดำรงตำแหน่งในหน่วยงาน ระหว่าง 11 - 15 ปี มากที่สุด ร้อยละ 35.7 รองลงมา ระหว่าง 1 - 5 ปี ร้อยละ 28.6 จำนวนบุคลากรในหน่วยงานอยู่ระหว่าง 31 - 40 คน ร้อยละ 35.7 รองลงมา ระหว่าง 21 - 30 คน ร้อยละ 28.6 สำหรับภูมิสำเนาของผู้ให้สัมภาษณ์ส่วนใหญ่อยู่ที่นี้ตั้งแต่เกิด ร้อยละ 57.1 และย้ายมาจากที่อื่น ร้อยละ 42.9 โดยส่วนใหญ่ย้ายมาจากหมู่บ้าน/ตำบล/อำเภออื่นในจังหวัดนี้ ร้อยละ 50.0 รองลงมา ย้ายมาจากภาคเหนือ ภาคตะวันออกเฉียงเหนือ และภาคตะวันตก ร้อยละ 16.7 สัดส่วนที่เท่ากัน สำหรับสาเหตุสำคัญที่ผู้ให้สัมภาษณ์ส่วนใหญ่ต้องย้ายมา คือ ประกอบอาชีพ ร้อยละ 66.7 และย้ายตามครอบครัว/แต่งงาน/ส่วนตัว ร้อยละ 33.3

2) ข้อมูลด้านสภาพแวดล้อมในปัจจุบันของหน่วยงาน/ชุมชน/พื้นที่รับผิดชอบในพื้นที่

ผลจากการสัมภาษณ์กลุ่มหน่วยงานราชการที่เกี่ยวข้อง ด้านสภาพแวดล้อมในปัจจุบันของหน่วยงาน/ชุมชน/พื้นที่รับผิดชอบ ในระยะเวลา 5 ปีที่ผ่านมา ผู้ให้สัมภาษณ์ส่วนใหญ่ระบุว่า สภาพสิ่งแวดล้อมมีการเปลี่ยนแปลงปานกลาง ร้อยละ 42.9 รองลงมา ไม่เปลี่ยนแปลง ร้อยละ 28.6 มีการเปลี่ยนแปลงเล็กน้อย ร้อยละ 21.4 และมีการเปลี่ยนแปลงมาก ร้อยละ 7.1 ตามลำดับ

โดยผู้ให้สัมภาษณ์ระบุว่าปัญหาสิ่งแวดล้อมต่างๆ ของชุมชนในรอบ 5 ปีที่ผ่านมา 3 อันดับแรกสามารถสรุปได้ดังนี้

- อันดับที่ 1 : ฝุ่น เหมม่า/ควัน และอากาศร้อนขึ้น พบว่า ผู้ให้สัมภาษณ์ระบุว่าได้รับผลกระทบมากที่สุด ร้อยละ 50.0 สัดส่วนที่เท่ากัน โดยปัญหาฝุ่น ช่วงเวลาที่ได้รับผลกระทบ คือ ฤดูหนาว ร้อยละ 42.9 รองลงมา คือ ฤดูร้อน ร้อยละ 28.6 แหล่งที่มาของปัญหา ผู้ให้สัมภาษณ์ระบุว่า ไฟป่าและไม่แน่ใจ ร้อยละ 42.9 สัดส่วนที่เท่ากัน รองลงมา คือ การจราจร ร้อยละ 14.3 โดยมีผลกระทบอยู่ในระดับปานกลาง ร้อยละ 57.1 และระดับมาก ร้อยละ 42.9 ปัญหาเหมม่า/ควัน ช่วงเวลาที่ได้รับผลกระทบ คือ ฤดูหนาว ร้อยละ 57.1 รองลงมาไม่สามารถระบุได้ ร้อยละ 28.6 แหล่งที่มาของปัญหา ผู้ให้สัมภาษณ์ระบุว่าไม่แน่ใจและจากไฟป่า ร้อยละ 42.9 สัดส่วนที่เท่ากัน และจากการเผาวัสดุทางการเกษตร ร้อยละ 14.3 โดยมีผลกระทบอยู่ในระดับมาก ร้อยละ 57.1 และระดับปานกลาง ร้อยละ 42.9 และปัญหาอากาศร้อนขึ้น ช่วงเวลาที่ได้รับผลกระทบมากที่สุด คือ ฤดูร้อน ร้อยละ 85.7 แหล่งที่มาของปัญหา ผู้ให้สัมภาษณ์ระบุว่า ไม่แน่ใจ ร้อยละ 85.7 โดยมีผลกระทบอยู่ในระดับมาก ร้อยละ 71.4 รองลงมา ระดับปานกลาง และระดับน้อย ร้อยละ 14.3 สัดส่วนที่เท่ากัน

- อันดับที่ 2 : ผลผลิตทางการเกษตรลดลง พบว่า ผู้ให้สัมภาษณ์ระบุว่าได้รับผลกระทบ ร้อยละ 21.4 โดยช่วงเวลาที่ได้รับผลกระทบ คือ ช่วงเดือน เม.ย. - ธ.ค. ร้อยละ 66.7 และฤดูฝน ร้อยละ 33.3 แหล่งที่มาของปัญหา ผู้ให้สัมภาษณ์ระบุว่า ไม่แน่ใจ น้ำป่าไหลหลาก และฝนไม่ตกต้องตามฤดูกาล ร้อยละ 33.3 สัดส่วนที่เท่ากัน โดยมีผลกระทบอยู่ในระดับมาก ร้อยละ 66.7 และระดับปานกลาง ร้อยละ 33.3

- อันดับที่ 3 : ความวิตกกังวลต่างๆ กลิ่นเหม็น สุขภาพอนามัย (แสบตา, จมูก ฯลฯ) และขยะมูลฝอยตกค้าง พบว่า ผู้ให้สัมภาษณ์ระบุว่าได้รับผลกระทบ ร้อยละ 14.3 สัดส่วนที่เท่ากัน โดยปัญหาความวิตกกังวลต่างๆ ช่วงเวลาที่ได้รับผลกระทบ คือ ตลอดเวลาและไม่สามารถระบุได้ ร้อยละ 50.0 สัดส่วนที่เท่ากัน แหล่งที่มาของปัญหา ผู้ให้สัมภาษณ์ระบุว่า ไม่แน่ใจ และความไม่มั่นคงในชีวิตและทรัพย์สิน ร้อยละ 50.0 สัดส่วนที่เท่ากัน โดยมีผลกระทบอยู่ในระดับน้อยและระดับมาก ร้อยละ 50.0 สัดส่วนที่เท่ากัน ปัญหากลิ่นเหม็น ช่วงเวลาที่ได้รับผลกระทบ คือ ไม่สามารถระบุได้ และฤดูเก็บเกี่ยวยางพารา ร้อยละ 50.0 สัดส่วนที่เท่ากัน แหล่งที่มาของปัญหา ผู้ให้สัมภาษณ์ทั้งหมดระบุว่าไม่แน่ใจ โดยมีผลกระทบอยู่ในระดับน้อยและระดับมาก ร้อยละ 50.0 สัดส่วนที่เท่ากัน ปัญหาสุขภาพอนามัย (แสบตา, จมูก ฯลฯ) มีช่วงเวลาที่ได้รับผลกระทบ คือ ฤดูหนาวและฤดูร้อน ร้อยละ 50.0 สัดส่วนที่เท่ากัน ซึ่งแหล่งที่มาของปัญหา ผู้ให้สัมภาษณ์ระบุว่า ไม่แน่ใจและการเผาวัสดุทางการเกษตร ร้อยละ 50.0 สัดส่วนที่เท่ากัน โดยมีผลกระทบอยู่ในระดับปานกลางและระดับมาก ร้อยละ 50.0 สัดส่วนที่เท่ากัน และปัญหาขยะมูลฝอยตกค้าง มีช่วงเวลาที่ได้รับผลกระทบ คือ ฤดูฝนและบางช่วง ร้อยละ 50.0 สัดส่วนที่เท่ากัน ซึ่งแหล่งที่มาของปัญหา ผู้ให้สัมภาษณ์ทั้งหมดระบุว่า มาจากชุมชน โดยมีผลกระทบทั้งหมดอยู่ในระดับปานกลาง

3) การรับรู้ข้อมูลข่าวสาร/การมีส่วนร่วมกิจกรรมของโครงการ

ผลจากการสัมภาษณ์กลุ่มหน่วยงานราชการที่เกี่ยวข้อง ด้านการรับรู้ข้อมูลข่าวสาร/การมีส่วนร่วมกิจกรรมของโครงการฯ ผู้ให้สัมภาษณ์ระบุว่า ทราบ/รู้จัก ร้อยละ 85.7 โดยส่วนใหญ่ทราบจากเจ้าหน้าที่ของ กฟผ. และเจ้าหน้าที่ของรัฐ ร้อยละ 28.6 สัดส่วนที่เท่ากัน รองลงมาทราบจากกำนัน/ผู้ใหญ่บ้าน/ผู้นำชุมชน และเว็บไซต์ของ กฟผ. ร้อยละ 14.3 สัดส่วนที่เท่ากัน และทราบจากเพื่อนบ้าน/ญาติพี่น้อง บอร์ดหน่วยงานราชการ และ

สื่ออื่นๆ (สื่อโซเชียล) ร้อยละ 4.8 สัดส่วนที่เท่ากัน ตามลำดับ

สำหรับความต้องการรับข้อมูล/ข่าวสารของโครงการฯ ผู้ให้สัมภาษณ์ส่วนใหญ่ระบุว่า ต้องการทราบ ร้อยละ 92.9 โดยระบุว่า ต้องการทราบเรื่องการทำกิจกรรมเพื่อสังคม/ชุมชน และผลกระทบสิ่งแวดล้อม ร้อยละ 27.9 สัดส่วนที่เท่ากัน รองลงมาต้องการทราบการดำเนินงานของโครงการ ร้อยละ 25.6 และการจ้างงาน ร้อยละ 18.6 ตามลำดับ

โดยในรอบ 5 ปีที่ผ่านมา การมีส่วนร่วมทำกิจกรรมหรือได้รับการสนับสนุนจากโครงการฯ ผู้ให้สัมภาษณ์ส่วนใหญ่ระบุว่า ไม่มี เพราะ ไม่มีข้อมูล ร้อยละ 78.6 รองลงมาระบุว่า เคยเข้าร่วมทำกิจกรรมหรือได้รับความช่วยเหลือ ร้อยละ 14.3 และระบุว่าไม่เคย เพราะ ไม่สนใจ/ไม่ต้องการ ร้อยละ 7.1 ตามลำดับ โดยกิจกรรมที่เคยเข้าร่วมทำหรือได้รับการสนับสนุนจากโครงการฯ สามารถสรุปได้ดังนี้

- สนับสนุนด้านศาสนาและวัฒนธรรม เช่น ทำนุบำรุงศาสนสถาน ทอดผ้าป่า ทอดกฐิน ถวายเทียนพรรษา ฯลฯ พบว่า ผู้ให้สัมภาษณ์เข้าร่วมกิจกรรม ร้อยละ 50.0
- สนับสนุนด้านคุณภาพชีวิต เช่น สนับสนุนอาชีพชุมชน รับแรงงานท้องถิ่น สนับสนุนน้ำดื่ม/น้ำใช้ โครงการชีววิถี มอบแบตเตอรี่ให้ทหารพราน เจาะบาดาล มอบเครื่องกรองน้ำเพื่อผลิตน้ำดื่มให้ชุมชน ฯลฯ พบว่า ผู้ให้สัมภาษณ์เข้าร่วมกิจกรรม ร้อยละ 50.0
- สนับสนุนงานด้านสาธารณประโยชน์ เช่น ปลูกต้นไม้ ฯลฯ พบว่า ผู้ให้สัมภาษณ์เข้าร่วมกิจกรรม ร้อยละ 50.0

สำหรับความต้องการของผู้ให้สัมภาษณ์ที่ต้องการให้โครงการฯ ส่งเสริมกิจกรรมให้กับชุมชน ผู้ให้สัมภาษณ์ทั้งหมดระบุว่า ต้องการ โดยต้องการให้ส่งเสริมกิจกรรมกับชุมชนในด้านต่างๆ ดังนี้

1) สนับสนุนกิจกรรมด้านการศึกษา

- มอบทุนการศึกษา ร้อยละ 62.5
- ส่งเสริมผู้ยากไร้ให้ได้รับการศึกษา ร้อยละ 25.0
- ปรับปรุงถนนในโรงเรียน ร้อยละ 12.5

2) สนับสนุนกิจกรรมด้านศาสนาและวัฒนธรรม

- ส่งเสริมสนับสนุนงบประมาณในการจัดประเพณีต่างๆ
- รวมถึงประเพณีชนเผ่า ร้อยละ 85.7
- บริจาคเงินให้กับวัดในพื้นที่ ร้อยละ 14.3

3) สนับสนุนกิจกรรมด้านการกุศล

- สนับสนุนกิจกรรมด้านการกุศลต่างๆ ในชุมชน ร้อยละ 80.0
- บริจาคสิ่งของ ร้อยละ 20.0

4) สนับสนุนกิจกรรมด้านคุณภาพชีวิต

- สนับสนุนการสร้างอาชีพและรายได้เสริมแก่ประชาชน ร้อยละ 50.0
- ส่งเสริมให้ประชาชนมีความเป็นอยู่ที่ดีขึ้น ร้อยละ 40.0
- ส่งเสริมสนับสนุนงบประมาณน้ำไหลไฟสว่างทางดี ร้อยละ 10.0

5) สนับสนุนกิจกรรมด้านสาธารณประโยชน์

- สนับสนุนงบประมาณหรือมีกองทุนหมู่บ้านให้กับหมู่บ้าน
ในแนวสายส่ง ร้อยละ 58.3
- สนับสนุนกิจกรรมด้านการปลูกต้นไม้ ร้อยละ 25.0
- สนับสนุนกิจกรรมด้านการสร้างฝาย ร้อยละ 8.3
- สนับสนุนกิจกรรมด้านการพัฒนาแหล่งน้ำ ร้อยละ 8.3

6) สนับสนุนด้านสาธารณสุขและสุขภาพ

- ตรวจสอบสุขภาพประจำปีให้กับคนในหมู่บ้าน โดยเฉพาะผู้สูงอายุ ร้อยละ 100.0

7) สนับสนุนกิจกรรมด้านอื่นๆ

- พัฒนาระบบประปาในหมู่บ้าน ร้อยละ 50.0
- สนับสนุนกลุ่มสตรีแม่บ้าน ร้อยละ 50.0

ทั้งนี้ในอนาคตหากโครงการฯ มีการจัดกิจกรรมต่าง ๆ ที่เป็นประโยชน์ต่อชุมชนหรือส่วนรวม ผู้ให้สัมภาษณ์ส่วนใหญ่ระบุว่า มีความยินดีที่จะเข้าร่วมกิจกรรมต่างๆ ที่โครงการจะจัดขึ้น ร้อยละ 92.9 และไม่มีความคิดเห็น ร้อยละ 7.1 เมื่อสอบถามว่าโครงการฯ ก่อให้เกิดประโยชน์กับชุมชนหรือไม่ ส่วนใหญ่ระบุว่า มีประโยชน์กับชุมชน ร้อยละ 85.7 และไม่มีประโยชน์กับชุมชน ร้อยละ 14.3 โดยระบุเหตุผลว่าไม่มีประโยชน์กับชุมชน เพราะชุมชนไม่ได้รับประโยชน์โดยตรง และชุมชนเป็นแค่ทางผ่านของสายส่ง ร้อยละ 50.0 สัดส่วนที่เท่ากัน และผู้ให้สัมภาษณ์ระบุเหตุผลว่า โครงการฯ มีประโยชน์กับชุมชนในด้านต่างๆ ดังนี้

- ช่วยพัฒนาโครงสร้างพื้นฐานและสาธารณูปโภคในท้องถิ่นอย่างยั่งยืน ร้อยละ 41.4
- ส่งเสริมให้เศรษฐกิจในชุมชนให้ดีขึ้น ร้อยละ 24.1
- ส่งเสริมการจ้างงานในชุมชน ร้อยละ 17.2
- ส่งเสริมสุขภาพอนามัยในชุมชนให้ดีขึ้น ร้อยละ 17.2

4) ผลกระทบและความคิดเห็นต่อการดำเนินงานของโครงการ

จากการสัมภาษณ์กลุ่มหน่วยงานราชการที่เกี่ยวข้องว่า ในรอบ 5 ปีที่ผ่านมา โครงการฯ สร้างผลกระทบด้านสิ่งแวดล้อม และด้านสุขภาพอนามัยต่อชุมชนหรือไม่ ผู้ให้สัมภาษณ์ทั้งหมดระบุว่า ไม่สร้างผลกระทบ

ความรู้สึกโดยรวมต่อโครงการฯ ผู้ให้สัมภาษณ์ส่วนใหญ่ระบุว่า ฟังพอใจ ร้อยละ 64.3 และไม่มีความคิดเห็น ร้อยละ 35.7 ทั้งนี้ ผู้ให้สัมภาษณ์ที่ระบุว่า ฟังพอใจ มีความพึงพอใจในระดับปานกลาง ร้อยละ 66.7 และพึงพอใจในระดับมาก ร้อยละ 33.3 โดยมีค่าเฉลี่ยความพึงพอใจอยู่ในระดับปานกลาง ($\bar{x} = 2.33$, S.D. = 0.50) ผู้ให้สัมภาษณ์ที่ระบุว่าฟังพอใจ ให้เหตุผลว่า โครงการฯ ไม่สร้างผลกระทบต่อชุมชน ร้อยละ 88.9 และทำให้ไฟฟ้าในพื้นที่ใช้ได้ดี ไม่มีปัญหาเรื่องไฟตกไฟดับ ร้อยละ 11.1

5) ความเชื่อมั่นและความคิดเห็นต่อโครงการ

ผลจากการสัมภาษณ์กลุ่มหน่วยงานราชการที่เกี่ยวข้อง เรื่อง ความเชื่อมั่นต่อมาตรการป้องกันผลกระทบสิ่งแวดล้อม และระบบการจัดการด้านสิ่งแวดล้อม ผู้ให้สัมภาษณ์ส่วนใหญ่ระบุว่า มีความเชื่อมั่นสูง ร้อยละ 42.9 รองลงมาระบุว่า มีความเชื่อมั่นปานกลาง ร้อยละ 28.6 ไม่แน่ใจ ร้อยละ 21.4 และไม่แสดงความคิดเห็น ร้อยละ 7.1 ตามลำดับ โดยมีค่าเฉลี่ยความเชื่อมั่นอยู่ในระดับปานกลาง ($\bar{x} = 3.77$, S.D. = 1.64)

ทั้งนี้ผู้ให้สัมภาษณ์มีข้อเสนอแนะ/ความคิดเห็นเพิ่มเติม ดังนี้

- ให้ทางโครงการเข้ามาให้ความรู้ เพื่อลดความกังวลใจให้กับชุมชนที่อยู่ใกล้แนวสายส่ง
- พิจารณาเรื่องการคืนผลประโยชน์ให้กับชุมชน และทำ CSR กับพื้นที่ที่แนวสายส่งพาดผ่าน
- สนับสนุนกิจกรรมในพื้นที่อย่างต่อเนื่อง เช่น ด้านประเพณีวัฒนธรรมในชุมชน

6) ดัชนีชี้วัดสุขภาพจิต

ผลจากการสัมภาษณ์กลุ่มหน่วยงานราชการที่เกี่ยวข้อง ในประเด็นดัชนีชี้วัดสุขภาพจิต พบว่า ตัวแทนกลุ่มหน่วยงานราชการที่เกี่ยวข้อง ได้คะแนนเฉลี่ย 51.00 คะแนน ซึ่งสามารถอธิบายได้ว่า กลุ่มหน่วยงานราชการที่เกี่ยวข้อง มีสุขภาพจิตดีกว่าคนทั่วไป รายละเอียดดังแสดงตารางที่ 3.4

ตารางที่ 3.4 ผลการสำรวจดัชนีชี้วัดสุขภาพจิตของกลุ่มหน่วยงานราชการที่เกี่ยวข้อง

ข้อ	คำถาม	คะแนน
1	ท่านรู้สึกพึงพอใจในชีวิต	3.36
2	ท่านรู้สึกสบายใจ	3.14
3	ท่านรู้สึกเบื่อหน่ายต่อการดำเนินชีวิตประจำวัน	3.36
4	ท่านรู้สึกผิดหวังในตัวเอง	3.79
5	ท่านรู้สึกว่าชีวิตของท่านมีแต่ความทุกข์	3.71
6	ท่านสามารถทำใจยอมรับได้สำหรับปัญหาที่ยากจะแก้ไข (เมื่อมีปัญหา)	3.14

7	ท่านมั่นใจว่าจะสามารถควบคุมอารมณ์ได้เมื่อมีเหตุการณ์คับขันหรือร้ายแรงเกิดขึ้น	3.00
8	ท่านมั่นใจที่จะเผชิญกับเหตุการณ์ร้ายแรงที่เกิดขึ้นในชีวิต	3.21
9	ท่านรู้สึกเห็นอกเห็นใจเมื่อมีผู้อื่นทุกข์	3.29
10	ท่านรู้สึกเป็นสุขในการช่วยเหลือผู้อื่นที่มีปัญหา	3.29
11	ท่านให้ความช่วยเหลือแก่ผู้อื่นเมื่อมีโอกาส	3.36
12	ท่านรู้สึกภูมิใจในตนเอง	3.50
13	ท่านรู้สึกมั่นคง ปลอดภัย เมื่ออยู่ในครอบครัว	3.57
14	หากท่านป่วยหนัก ท่านเชื่อว่าครอบครัวจะดูแลท่านเป็นอย่างดี	3.57
15	สมาชิกในครอบครัวมีความรักและผูกพันต่อกัน	3.71
รวมคะแนน		51.00
การแปลผล		สุขภาพจิตดีกว่าคนทั่วไป

หมายเหตุ: การให้คะแนนและการแปลผลในประเด็นดัชนีชี้วัดสุขภาพจิต ตามเกณฑ์กรมสุขภาพจิต กระทรวงสาธารณสุข, 2545

(2) ผลการติดตามตรวจสอบผลกระทบสิ่งแวดล้อมด้านเศรษฐกิจ สังคม และการมีส่วนร่วมของประชาชนที่มีต่อการดำเนินงานของโครงการระบบโครงข่ายไฟฟ้า 500 กิโลโวลต์ ชายแดน (บริเวณจังหวัดน่าน) - น่าน 2 - แม่เกาะ 3 (ส่วนที่พาดผ่านพื้นที่ป่าอนุรักษ์เพิ่มเติม) สำหรับรับซื้อไฟฟ้าจากโรงไฟฟ้าพลังความร้อนหงสาถ่านหิน จากตัวแทน "กลุ่มผู้นำชุมชน"

1) ข้อมูลทั่วไปส่วนบุคคล

ผู้ให้สัมภาษณ์ส่วนใหญ่เป็นเพศชาย ร้อยละ 80.4 และเพศหญิง ร้อยละ 19.6 ส่วนใหญ่มีอายุระหว่าง 51 - 60 ปี ร้อยละ 60.7 รองลงมาคืออายุระหว่าง 41 - 50 ปี ร้อยละ 30.4 จบการศึกษาระดับมัธยมศึกษาตอนปลาย (ม.6)/ปวช. หรือเทียบเท่ามากที่สุด ร้อยละ 50.0 รองลงมาจบการศึกษาระดับปริญญาตรี ร้อยละ 16.1 ส่วนใหญ่มีตำแหน่งในชุมชนเป็นผู้ใหญ่บ้าน ร้อยละ 85.7 รองลงมาเป็นกำนัน ร้อยละ 10.7 และเป็นผู้ช่วยผู้ใหญ่บ้านและสารวัตรกำนัน ร้อยละ 1.8 สัดส่วนที่เท่ากัน โดยมีระยะเวลาการดำรงตำแหน่ง ระหว่าง 1 - 5 ปีมากที่สุด ร้อยละ 33.9 รองลงมา ระหว่าง 6 - 10 ปี ร้อยละ 28.6 สำหรับภูมิลำเนาของผู้ให้สัมภาษณ์ส่วนใหญ่ระบุว่า อยู่ที่นี้ตั้งแต่เกิด ร้อยละ 85.7 และย้ายมาจากที่อื่น ร้อยละ 14.3 โดยย้ายมาจากหมู่บ้าน/ตำบล/อำเภออื่นในจังหวัดนี้ และภาคเหนือมากที่สุด ร้อยละ 37.5 สัดส่วนที่เท่ากัน รองลงมาย้ายมาจากภาคกลาง และภาคตะวันออกเฉียงเหนือ ร้อยละ 12.5 สัดส่วนที่เท่ากัน โดยทั้งหมดระบุสาเหตุของการย้าย คือ ย้ายตามครอบครัว/แต่งงาน/ส่วนตัว

2) ข้อมูลด้านสภาพเศรษฐกิจของครัวเรือน

จากการสัมภาษณ์ผู้นำชุมชนเกี่ยวกับจำนวนครัวเรือนในชุมชน พบว่า ในชุมชนมีจำนวนครัวเรือนระหว่าง 100 - 200 หลังคาเรือน ร้อยละ 48.2 รองลงมาต่ำกว่า 100 หลังคาเรือน ร้อยละ 32.1 จำนวนประชากรในชุมชน คือ ต่ำกว่า 500 คน ร้อยละ 57.1 รองลงมา มีจำนวน 500 - 1,000 คน ร้อยละ 35.7 สำหรับภูมิลำเนาเดิมของประชาชนที่อยู่อาศัยในชุมชน ผู้นำชุมชนทั้งหมดระบุว่า เป็นคนในท้องถิ่น

เมื่อสัมภาษณ์ผู้นำชุมชนเกี่ยวกับสภาพเศรษฐกิจโดยทั่วไปของชุมชน พบว่า ประชาชนในชุมชนส่วนใหญ่ประกอบหลัก คือ อาชีพเกษตรกรรม (ทำนา ข้าวโพด ยางพารา สวนผลไม้) ร้อยละ 98.2 และประกอบอาชีพเสริมส่วนใหญ่ คือ รับจ้าง ร้อยละ 80.4 โดยเป็นลักษณะของการรับจ้างทั่วไป ร้อยละ 77.8 และรับจ้างภาคเกษตร ร้อยละ 22.2 ในส่วนของฐานะทางเศรษฐกิจของคนในชุมชน ผู้นำชุมชนส่วนใหญ่ระบุว่า คนในชุมชนมีฐานะทางเศรษฐกิจระดับปานกลาง ร้อยละ 94.6 รองลงมาฐานะไม่ดี ร้อยละ 3.6 และฐานะดี ร้อยละ 1.8 ตามลำดับ

จากการสัมภาษณ์กลุ่มผู้นำชุมชนเกี่ยวกับการจ้างแรงงานในพื้นที่ พบว่า ในภาคเกษตรกรรมมีการจ้างแรงงาน ร้อยละ 94.6 โดยแรงงานทั้งหมดเป็นคนในพื้นที่ และในภาคอุตสาหกรรมส่วนใหญ่ไม่มีการจ้างแรงงาน ร้อยละ 94.6 และมีการจ้างงานในภาคอุตสาหกรรม ร้อยละ 5.4 โดยแรงงานทั้งหมดเป็นคนในพื้นที่

สำหรับการศึกษาและศาสนา พบว่า ในชุมชนส่วนใหญ่ไม่มีสถานศึกษา ร้อยละ 67.9 และมีสถานศึกษา ร้อยละ 32.1 โดยส่วนใหญ่มีสถานศึกษา 1 แห่ง ร้อยละ 94.4 ส่วนทางด้านศาสนา พบว่า ในชุมชนส่วนใหญ่มีวัด ร้อยละ 75.0 โดยในแต่ละชุมชนมีวัด 1 แห่ง ทั้งนี้ผู้นำชุมชนส่วนใหญ่ระบุว่า ในชุมชนไม่มีสถานที่ประกอบกิจกรรมศาสนาอื่นๆ ร้อยละ 89.3 และมีสถานที่ประกอบกิจกรรมศาสนาอื่นๆ ร้อยละ 10.7 โดยมีสถานที่ประกอบกิจกรรมศาสนาอื่นๆ 1 แห่ง

3) ข้อมูลด้านสุขภาพอนามัยและสาธารณสุข

เมื่อสัมภาษณ์ถึงข้อมูลด้านสุขภาพอนามัยและสาธารณสุข ผู้นำชุมชนส่วนใหญ่ระบุว่า ไม่มีโรคระบาดเกิดขึ้นในชุมชน ร้อยละ 80.4 และมีโรคระบาดเกิดขึ้นในชุมชน ร้อยละ 19.6 โดยโรคที่มีการระบาด คือ Covid-19 ร้อยละ 45.5 รองลงมาไข้เลือดออก ร้อยละ 36.4 และไข้หวัดใหญ่ ร้อยละ 18.2 ในส่วนของการมีโรงพยาบาลส่งเสริมสุขภาพตำบล/ศูนย์บริการสาธารณสุขในชุมชน ผู้นำชุมชนส่วนใหญ่ระบุว่า ในชุมชนไม่มีโรงพยาบาลส่งเสริมสุขภาพตำบล/ศูนย์บริการสาธารณสุขในชุมชน ร้อยละ 75.0 และมีโรงพยาบาลส่งเสริมสุขภาพตำบล/ศูนย์บริการสาธารณสุขในชุมชน ร้อยละ 25.0 โดยมีโรงพยาบาลส่งเสริมสุขภาพตำบล/ศูนย์บริการสาธารณสุขในชุมชน ได้แก่ โรงพยาบาลส่งเสริมสุขภาพตำบลบ่อ โรงพยาบาลส่งเสริมสุขภาพตำบลชนแดน โรงพยาบาลส่งเสริมสุขภาพตำบลผาตอ โรงพยาบาลส่งเสริมสุขภาพตำบลแห่น โรงพยาบาลส่งเสริมสุขภาพตำบลนาซาว โรงพยาบาลส่งเสริมสุขภาพตำบลห้วยโรง โรงพยาบาลสองแคว โรงพยาบาลส่งเสริมสุขภาพตำบลไผ่โทน และโรงพยาบาลส่งเสริมสุขภาพตำบลแม่ทราย

ทั้งนี้ผู้นำชุมชนส่วนใหญ่ระบุว่า ประชาชนในชุมชนเวลาเจ็บป่วยจะไปรักษาที่โรงพยาบาลส่งเสริมสุขภาพตำบล ร้อยละ 85.7 และโรงพยาบาลของรัฐ ร้อยละ 14.3 ได้แก่ โรงพยาบาลน่าน โรงพยาบาลร่อนงาว

และโรงพยาบาลสองแคว โดยผู้นำชุมชนส่วนใหญ่มีความเห็นว่า การบริการทางสาธารณสุขจากสถานพยาบาลต่างๆ ในปัจจุบันมีเพียงพอ ร้อยละ 91.1 และไม่เพียงพอ ร้อยละ 8.9 โดยการให้บริการทางสาธารณสุขจากสถานพยาบาลต่างๆ ไม่เพียงพอ เนื่องจาก อุปกรณ์ไม่เพียงพอ ร้อยละ 40.0 รองลงมา คือ เจ้าหน้าที่ไม่เพียงพอ คนใช้บริการมาก และโรงพยาบาลอยู่ไกล ร้อยละ 20.0 สัดส่วนที่เท่ากัน

เมื่อสัมภาษณ์ถึงข้อมูลด้านสาธารณูปโภคและสาธารณูปการในชุมชน ผู้นำชุมชนระบุว่า แหล่งน้ำดื่ม (บริโภค) ในชุมชนส่วนใหญ่ มาจากการซื้อน้ำบรรจุขวด ร้อยละ 64.9 รองลงมาน้ำประปา ร้อยละ 14.9 และน้ำจากตู้หยอดเหรียญ ร้อยละ 8.1 ตามลำดับ โดยในส่วนของ การปรับปรุงคุณภาพน้ำก่อนดื่ม (บริโภค) ผู้นำชุมชนส่วนใหญ่ระบุว่า ไม่ได้ทำอะไรเลย ร้อยละ 91.1 และกรอง ร้อยละ 8.9 ทั้งนี้ ผู้นำชุมชนส่วนใหญ่ระบุว่า ไม่มีปัญหาเกี่ยวกับน้ำดื่ม (บริโภค) ร้อยละ 94.6 และระบุว่า มีปัญหา ร้อยละ 5.4 โดยมีปัญหาน้ำไม่เพียงพอ ร้อยละ 66.7 และมีหินปูน ร้อยละ 33.3

แหล่งน้ำใช้ (อุปโภค) ในชุมชน ผู้นำชุมชนส่วนใหญ่ระบุว่า ใช้น้ำประปา ร้อยละ 67.2 รองลงมา ใช้น้ำประปาภูเขา, ประปาหมู่บ้าน ร้อยละ 13.4 และใช้น้ำบาดาล ร้อยละ 9.0 โดยการปรับปรุงคุณภาพน้ำใช้ (อุปโภค) ในชุมชน ผู้นำชุมชนส่วนใหญ่ระบุว่า ไม่ได้ทำอะไรเลย ร้อยละ 87.5 และกรอง ร้อยละ 12.5 โดยส่วนใหญ่ระบุว่า ไม่มีปัญหาเกี่ยวกับน้ำใช้ (อุปโภค) ในชุมชน ร้อยละ 76.8 และมีปัญหา ร้อยละ 23.2 โดยส่วนใหญ่มีปัญหา น้ำไม่เพียงพอ ร้อยละ 53.8 รองลงมา คือ เครื่องสูบน้ำชำรุด/ท่อชำรุด และมีหินปูน ร้อยละ 15.4 สัดส่วนที่เท่ากัน และเกิดไฟดับ บ่อยสูบน้ำไม่ได้ และระบบประปามีปัญหา ร้อยละ 7.7 สัดส่วนที่เท่ากัน ตามลำดับ

การใช้ประโยชน์จากแหล่งน้ำธรรมชาติ ผู้นำชุมชนส่วนใหญ่ระบุว่า มีการใช้ประโยชน์จากแหล่งน้ำธรรมชาติเพื่อการเกษตรกรรม (ทำนา ทำไร่ สวนผลไม้) ร้อยละ 82.0 รองลงมา ใช้เพื่อการอุปโภค - บริโภค ร้อยละ 11.5 ไม่ได้ใช้ประโยชน์ใดๆ เลย ร้อยละ 4.9 และใช้เพื่อการเพาะเลี้ยงสัตว์ฯ ร้อยละ 1.6 ตามลำดับ

การใช้ประโยชน์จากแหล่งน้ำเพื่อการเกษตรในชุมชน ผู้นำชุมชนทั้งหมดระบุว่า มีการใช้ประโยชน์จากแหล่งน้ำเพื่อการเกษตร โดยใช้น้ำฝนมากที่สุด ร้อยละ 49.5 รองลงมา ใช้แหล่งน้ำธรรมชาติ เช่น แม่น้ำ คลอง หนอง บึง ร้อยละ 44.7 และในส่วนของปัญหาเกี่ยวกับน้ำเพื่อการเกษตร ผู้นำชุมชนส่วนใหญ่ระบุว่า ไม่มีปัญหา ร้อยละ 66.1 และระบุว่า มีปัญหา ร้อยละ 33.9 โดยปัญหาเกี่ยวกับน้ำเพื่อการเกษตร คือ ไม่เพียงพอ ร้อยละ 94.7 และทางชุมชนไม่มีงบประมาณในการทำการเกษตร ร้อยละ 5.3

การกำจัดน้ำเสียจากกิจกรรมต่างๆ ในครัวเรือน ผู้นำชุมชนส่วนใหญ่ระบุว่า มีการกำจัดน้ำเสียจากกิจกรรมต่างๆ ในครัวเรือน โดยระบายลงดิน/ที่โล่ง ร้อยละ 73.2 รองลงมาระบายลงท่อระบายน้ำทิ้ง ร้อยละ 22.5 และระบายลงคลอง/แหล่งน้ำตามธรรมชาติโดยตรง ร้อยละ 4.2 ตามลำดับ

วิธีการกำจัดขยะในครัวเรือน ผู้นำชุมชนส่วนใหญ่ระบุว่า ใช้วิธีการแยกขยะ/ใส่ถุงให้รถเก็บขยะมา รับ ร้อยละ 87.5 รองลงมา กำจัดขยะด้วยวิธีการเผา ร้อยละ 7.1 โดยส่วนใหญ่ระบุว่า ไม่มีปัญหากับการกำจัดขยะในครัวเรือน ร้อยละ 92.9 และระบุว่า มีปัญหา ร้อยละ 7.1 โดยปัญหาที่พบ ได้แก่ ขาดความรู้ความเข้าใจในการคัดแยกขยะ ร้อยละ 50.0 รองลงมา คือ ถังขยะไม่เพียงพอและไม่มีบ่อขยะ ร้อยละ 25.0 สัดส่วนที่เท่ากัน

ด้านระบบไฟฟ้าในชุมชน ผู้นำชุมชนส่วนใหญ่ระบุว่า มีปัญหาด้านระบบไฟฟ้าในชุมชน ร้อยละ 87.5

สำหรับปัญหาด้านระบบไฟฟ้าในชุมชน ผู้นำชุมชนทั้งหมดระบุว่า มีปัญหาไฟตก/ไฟดับ โดยปัญหาจากระบบไฟฟ้าที่เกิดขึ้นในชุมชนจะเกิดขึ้นในช่วงเวลาฝนตก ลมแรง ทั้งนี้ เมื่อเกิดปัญหาด้านระบบไฟฟ้าในชุมชน ผู้นำชุมชนทั้งหมดระบุว่า การไฟฟ้าส่วนภูมิภาคจะเข้ามาดำเนินการแก้ไขปัญหาดังกล่าว และเมื่อสอบถามว่าหน่วยงานที่ทำหน้าที่ดูแลระบบไฟฟ้าในชุมชน ผู้นำชุมชนทั้งหมดระบุว่าทราบ โดยระบุว่าหน่วยงานที่ทำหน้าที่ดูแลระบบไฟฟ้าในชุมชน คือ การไฟฟ้าส่วนภูมิภาค

ประเภทของถนนในชุมชน ผู้นำชุมชนส่วนใหญ่ระบุว่าเป็นถนนคอนกรีต ร้อยละ 82.1 รองลงมาเป็นถนนลาดยาง ร้อยละ 17.9 โดยสภาพของถนนในชุมชนไม่มีปัญหา ร้อยละ 92.9 และระบุว่ามีปัญหา ร้อยละ 7.1 ปัญหาที่พบ คือ ถนนชำรุด

วิธีการสื่อสารในชีวิตประจำวัน ผู้นำชุมชนส่วนใหญ่ระบุว่า ใช้โทรศัพท์มือถือ ร้อยละ 52.3 รองลงมาใช้การสื่อสารผ่าน Social Media เช่น Line Facebook ฯลฯ ร้อยละ 43.0 และ Internet Wi-Fi ร้อยละ 4.7 ตามลำดับ ในส่วนของระบบการสื่อสารในหมู่บ้าน ผู้นำชุมชนระบุว่า ส่วนใหญ่ใช้ช่องทางเสียงตามสายมากที่สุด ร้อยละ 28.0 รองลงมาการประชุม ร้อยละ 27.5 และป้ายประกาศ ร้อยละ 24.0 ตามลำดับ ทั้งนี้ ผู้นำชุมชนส่วนใหญ่ระบุว่า ระบบการสื่อสารในหมู่บ้านไม่มีปัญหา ร้อยละ 94.6 และระบุว่ามีปัญหา 5.4 โดยปัญหาที่พบ คือ ไม่ค่อยมีสัญญาณโทรศัพท์ เสียงได้ยินไม่ทั่วถึง และเสียงตามสายชำรุด ร้อยละ 33.3 สัดส่วนที่เท่ากัน

ปัญหาทางสังคมในชุมชน ผู้นำชุมชนส่วนใหญ่ระบุว่า มีปัญหาทางสังคมในชุมชน ร้อยละ 60.7 โดยปัญหาที่พบมากที่สุด 3 อันดับแรก ได้แก่ ยาเสพติด ร้อยละ 68.9 รองลงมาลักขโมย ร้อยละ 11.1 และวัยรุ่นมั่วสุม ร้อยละ 8.9 ตามลำดับ ปัญหาทางด้านเศรษฐกิจภายในชุมชน ผู้นำชุมชนส่วนใหญ่ระบุว่า มีปัญหาด้านเศรษฐกิจ ร้อยละ 71.4 โดยปัญหาที่พบมากที่สุด 3 อันดับแรก ได้แก่ รายได้ไม่เพียงพอ ร้อยละ 38.5 รองลงมาขาดการพัฒนาอาชีพ ร้อยละ 28.1 และการว่างงาน ร้อยละ 21.9 ตามลำดับ และปัญหาด้านการศึกษาภายในชุมชน ผู้นำชุมชนส่วนใหญ่ระบุว่า ไม่มีปัญหาด้านการศึกษา ร้อยละ 96.4 ที่ระบุว่ามีปัญหาเพียงร้อยละ 3.6 โดยปัญหาที่พบมากที่สุด ได้แก่ ขาดแคลนอุปกรณ์ทางการศึกษา ร้อยละ 66.7 รองลงมาขาดแคลนบุคลากรทางการศึกษา ร้อยละ 33.3

ในส่วนของปัญหาที่สำคัญด้านอื่นๆ ที่ต้องการได้รับการแก้ไขหรือพัฒนา มีดังนี้

- น้ำบริโภคไม่เพียงพอ
- พัฒนาระบบไฟฟ้า/แก้ไขปัญหาไฟฟ้าที่ทำกิน
- สนับสนุนกิจกรรมด้านสุขภาพ
- สนับสนุนการก่อสร้างเมรุให้ทั่วถึงในชุมชน
- พัฒนาระบบประปาในหมู่บ้าน
- ปัญหาที่ทำกินไม่เพียงพอ
- กลั่นแค้นจากการเลี้ยงสัตว์
- ปัญหาการว่างงาน
- สนับสนุนระบบโซลาร์เซลล์เพื่อใช้ในการสูบน้ำจากบ่อบาดาล
- ส่งเสริมเรื่องปศุสัตว์
- ถนนและพื้นที่ทางการเกษตร

- การขุดเจาะบาดาลเพื่อใช้ในการทำเกษตรกรรม
- น้ำในการทำเกษตรไม่พอในฤดูแล้ง

4) ข้อมูลด้านสภาพแวดล้อมในปัจจุบันของชุมชน

เมื่อสัมภาษณ์ถึงข้อมูลด้านสภาพแวดล้อมในปัจจุบันของชุมชนในรอบ 5 ปีที่ผ่านมา พบว่า ผู้นำชุมชนระบุว่า สภาพแวดล้อมในปัจจุบันของชุมชนเปลี่ยนแปลงเล็กน้อย ร้อยละ 44.6 รองลงมา มีการเปลี่ยนแปลงปานกลาง ร้อยละ 39.3 และไม่เปลี่ยนแปลง ร้อยละ 16.1 ตามลำดับ ทั้งนี้ ผู้ให้สัมภาษณ์ส่วนใหญ่ระบุถึงสาเหตุการเปลี่ยนแปลงของสภาพแวดล้อมในชุมชน ดังนี้

- ชุมชนเจริญขึ้น มีการนำเทคโนโลยีเข้ามาใช้ในหมู่บ้าน
- การบุกรุกพื้นที่/ขยายพื้นที่ทำการเกษตรมากขึ้น
- น้ำท่วม
- ภัยแล้ง ไฟป่า ฝนทิ้งช่วง
- สภาพภูมิอากาศเปลี่ยนแปลง

โดยผู้ให้สัมภาษณ์ระบุว่า ปัญหาสิ่งแวดล้อมต่างๆ ของชุมชนในรอบ 5 ปีที่ผ่านมา 3 อันดับแรกสามารถสรุปได้ดังนี้

- อันดับที่ 1 : สุขภาพอนามัย (แสบตา, จมูก ฯลฯ) ผู้ให้สัมภาษณ์ระบุว่าได้รับผลกระทบมากที่สุด ร้อยละ 23.2 โดยช่วงเวลาที่ได้รับผลกระทบ คือ ฤดูหนาว ร้อยละ 76.9 ไม่สามารถระบุได้ ร้อยละ 15.4 และช่วงกลางวัน ร้อยละ 7.7 ซึ่งแหล่งที่มาของปัญหา มาจากการเผาป่า ร้อยละ 61.5 รองลงมาคือ ลานรับซื้อผลผลิตทางการเกษตร ร้อยละ 23.1 และไม่แน่ใจ ร้อยละ 15.4 โดยมีผลกระทบอยู่ในระดับมาก ร้อยละ 53.8 และระดับปานกลาง ร้อยละ 46.2

- อันดับที่ 2 : อากาศร้อนขึ้นและฝุ่น ผู้ให้สัมภาษณ์ระบุว่าได้รับผลกระทบ ร้อยละ 21.4 สัดส่วนที่เท่ากัน โดยปัญหาอากาศร้อนขึ้น ช่วงเวลาที่ได้รับผลกระทบ คือ ฤดูร้อน ร้อยละ 91.7 และช่วงกลางวัน ร้อยละ 8.3 ซึ่งแหล่งที่มาของปัญหา ผู้ให้สัมภาษณ์ระบุว่า ไม่แน่ใจ ร้อยละ 91.7 และการเผาไร่ ร้อยละ 8.3 โดยมีผลกระทบอยู่ในระดับมาก ร้อยละ 58.3 และระดับปานกลาง ร้อยละ 41.7 และปัญหาฝุ่น ช่วงเวลาที่ได้รับผลกระทบ คือ ฤดูหนาว ร้อยละ 75.0 บางช่วงเวลา ร้อยละ 16.7 และฤดูร้อน ร้อยละ 8.3 ซึ่งแหล่งที่มาของปัญหา มาจากการเผาป่า ร้อยละ 50.0 ลานรับซื้อผลผลิตทางการเกษตรและไม่แน่ใจ ร้อยละ 25.0 สัดส่วนที่เท่ากัน โดยมีผลกระทบอยู่ในระดับมาก ร้อยละ 58.3 และระดับปานกลาง ร้อยละ 41.7

- อันดับที่ 3 : เขม่า/ควัน ผู้ให้สัมภาษณ์ระบุว่าได้รับผลกระทบ ร้อยละ 14.3 โดยช่วงเวลาที่ได้รับผลกระทบ คือ ฤดูหนาว ร้อยละ 75.0 บางช่วงเวลาและฤดูร้อน ร้อยละ 12.5 สัดส่วนที่เท่ากัน ซึ่งแหล่งที่มาของปัญหามาจากไฟป่า ร้อยละ 87.5 และลานรับซื้อผลผลิตทางการเกษตร ร้อยละ 12.5 โดยมีผลกระทบอยู่ในระดับมาก ร้อยละ 62.5 และระดับปานกลาง ร้อยละ 37.5

เมื่อสัมภาษณ์ถึงสภาพสิ่งแวดล้อมโดยรวมของชุมชนในปัจจุบัน ผู้นำชุมชนส่วนใหญ่ระบุว่า สิ่งแวดล้อมโดยรวมภายในชุมชนอยู่ในระดับดี ร้อยละ 76.8 และระดับปานกลาง ร้อยละ 23.2

5) การรับทราบข้อมูล/ข่าวสาร และการมีส่วนร่วมกิจกรรมของโครงการ

เมื่อสัมภาษณ์ถึงการรับรู้ข้อมูล/ข่าวสาร และการมีส่วนร่วมกิจกรรมของโครงการฯ พบว่า ในปัจจุบันผู้นำชุมชนได้รับข้อมูล “ข่าวสารทั่วไป” จากเจ้าหน้าที่ของรัฐ ร้อยละ 20.4 รองลงมา คือ ประกาศประจำชุมชน และโทรทัศน์ ร้อยละ 19.6 สัดส่วนที่เท่ากัน และไลน์/Facebook ร้อยละ 18.9 ตามลำดับ ในส่วนของการได้รับข้อมูลข่าวสารจากโครงการฯ ผู้นำชุมชนส่วนใหญ่ระบุว่า เคยได้รับข้อมูล/ข่าวสาร ร้อยละ 78.6 โดยได้รับข้อมูล/ข่าวสารจากเจ้าหน้าที่ของ กฟผ. ร้อยละ 53.9 รองลงมา คือ กำนัน/ผู้ใหญ่บ้าน/ผู้นำชุมชน ร้อยละ 19.7 และจากเจ้าหน้าที่ของรัฐ ร้อยละ 15.8 ตามลำดับ

สำหรับความต้องการรับทราบข้อมูล/ข่าวสารของโครงการฯ ผู้นำชุมชนส่วนใหญ่ระบุว่า ต้องการรับทราบข้อมูล/ข่าวสารของโครงการฯ ร้อยละ 98.2 โดยส่วนใหญ่ต้องการทราบผ่านทางเจ้าหน้าที่ของ กฟผ. ร้อยละ 34.3 กำนัน/ผู้ใหญ่บ้าน/ผู้นำชุมชน ร้อยละ 26.6 เจ้าหน้าที่ของรัฐและบอร์ดหน่วยงานราชการ ร้อยละ 9.1 สัดส่วนที่เท่ากัน และระบุว่า ต้องการรับทราบข้อมูล/ข่าวสารของโครงการฯ เรื่อง การทำกิจกรรมเพื่อสังคม/ชุมชน ร้อยละ 27.9 มากที่สุด รองลงมา คือ การดำเนินงานของโครงการ ร้อยละ 26.4 ผลกระทบสิ่งแวดล้อม ร้อยละ 24.9 และการจ้างงาน ร้อยละ 20.8

ในส่วนของ การรับทราบข้อมูลว่าการไฟฟ้าฝ่ายผลิตแห่งประเทศไทย (กฟผ.) มีการตรวจติดตามคุณภาพสิ่งแวดล้อม เช่น การปลูกป่า รอบโครงการฯ อย่างสม่ำเสมอ ผู้นำชุมชนส่วนใหญ่ระบุว่า ไม่ทราบ ร้อยละ 60.7 และทราบ ร้อยละ 39.3

ข้อมูลด้านการเป็นสมาชิกกลุ่มสังคมที่จัดตั้งขึ้นในชุมชน ผู้ให้สัมภาษณ์ส่วนใหญ่ระบุว่า เป็นสมาชิกกลุ่มสังคม ร้อยละ 80.4 ดังนี้

- ลำดับที่ 1 คือ กองทุนหมู่บ้าน ร้อยละ 46.7 รองลงมาออมทรัพย์ ร้อยละ 13.3 และวิสาหกิจชุมชน/กลุ่มอาชีพ ร้อยละ 8.9

- ลำดับที่ 2 คือ กลุ่มออมทรัพย์ ร้อยละ 28.6 รองลงมากองทุนหมู่บ้าน ร้อยละ 21.4 และโครงการแก้ไขปัญหาคาความยากจน (กข.คจ.) ร้อยละ 14.3

- ลำดับที่ 3 คือ กองทุนเงินล้าน ร้อยละ 29.4 รองลงมา กลุ่มเกษตรกร คณะกรรมการเครือข่ายพลังสองแคว และอาสาสมัครสาธารณสุขประจำหมู่บ้าน (อสม.) ร้อยละ 11.8 สัดส่วนที่เท่ากัน

ด้านการมีส่วนร่วมในกิจกรรมประเพณีท้องถิ่น ผู้ให้สัมภาษณ์ส่วนใหญ่ระบุว่า เคยร่วม/เข้าร่วมกิจกรรมต่าง ๆ ร้อยละ 94.6 เช่น งานประเพณีท้องถิ่น ร้อยละ 34.2 รองลงมา งานบุญเทศกาลต่าง ๆ ร้อยละ 33.5 และงานพัฒนาท้องถิ่น ร้อยละ 32.3 ตามลำดับ

โดยในรอบ 5 ปีที่ผ่านมา การมีส่วนร่วมทำกิจกรรมหรือได้รับความช่วยเหลือจากโครงการฯ ผู้นำชุมชนส่วนใหญ่ระบุว่า ไม่เคยเข้าร่วมทำกิจกรรมหรือได้รับความช่วยเหลือ เพราะ ไม่มีข้อมูล ร้อยละ 71.4 และเคยเข้าร่วมทำกิจกรรมหรือได้รับความช่วยเหลือ ร้อยละ 28.6 และเมื่อสอบถามถึงกิจกรรมที่เคยเข้าร่วมหรือได้รับความช่วยเหลือจากโครงการฯ สามารถสรุปได้ดังนี้

- สนับสนุนด้านการศึกษา เช่น ทุนการศึกษา พัฒนาโรงเรียน (โครงการ EGAT Together) มอบอุปกรณ์การศึกษา ฯลฯ พบว่า ผู้นำชุมชนเข้าร่วมกิจกรรม ร้อยละ 31.3
 - สนับสนุนด้านศาสนาและวัฒนธรรม เช่น ทำนุบำรุงศาสนสถาน ทอดผ้าป่า ทอดกฐิน ถวายเทียนพรรษา ฯลฯ พบว่า ผู้นำชุมชนเข้าร่วมกิจกรรม ร้อยละ 25.0
 - สนับสนุนด้านการกุศล เช่น บริจาคสิ่งของ ช่วยเหลือภัยพิบัติต่างๆ ฯลฯ พบว่า ผู้นำชุมชนเข้าร่วมกิจกรรม ร้อยละ 62.5
 - สนับสนุนด้านคุณภาพชีวิต เช่น สนับสนุนอาชีพชุมชน รับแรงงานท้องถิ่น สนับสนุนน้ำดื่ม น้ำใช้ โครงการชีววิถี มอบแบตเตอรี่ให้ทหารพราน เจาะบาดาล มอบเครื่องกรองน้ำเพื่อผลิตน้ำดื่มให้ชุมชน ฯลฯ พบว่า ผู้นำชุมชนเข้าร่วมกิจกรรม ร้อยละ 43.8
 - สนับสนุนด้านสาธารณสุขประโยชน์ เช่น ปลูกต้นไม้ ฯลฯ พบว่า ผู้นำชุมชนเข้าร่วมกิจกรรม ร้อยละ 43.8
 - สนับสนุนด้านสาธารณสุขและสุขภาพ เช่น โครงการแว่นแก้ว ฯลฯ พบว่า ผู้นำชุมชนเข้าร่วมกิจกรรม ร้อยละ 37.5
- สำหรับความต้องการให้โครงการฯ ส่งเสริมกิจกรรมด้านใดให้กับชุมชน ผู้นำชุมชนส่วนใหญ่ระบุว่าต้องการ ร้อยละ 98.2 ดังนี้

1) สนับสนุนกิจกรรมด้านการศึกษา

- มอบทุนการศึกษาทุกระดับการศึกษา ร้อยละ 86.7
- สนับสนุนเครื่องกรองน้ำและอาหารกลางวันให้กับโรงเรียน ร้อยละ 6.7
- ไม่ระบุกิจกรรม ร้อยละ 6.7

2) สนับสนุนกิจกรรมด้านศาสนาและวัฒนธรรม

- บุญประเพณีในชุมชน ร้อยละ 78.6
- สร้างวัด ร้อยละ 7.1
- ไม่ระบุกิจกรรม ร้อยละ 7.1
- ทุนการตัดเย็บชุดประจำเผ่า ร้อยละ 3.6
- บำรุงศาสนสถาน ร้อยละ 3.6

3) สนับสนุนกิจกรรมด้านการกุศล

- บริจาคสิ่งของต่างๆ ร้อยละ 25.0
- สนับสนุนจิตอาสา ร้อยละ 25.0
- อุปกรณ์เครื่องดนตรีกลองยาว ร้อยละ 25.0
- ไม่ระบุกิจกรรม ร้อยละ 25.0

4) สนับสนุนกิจกรรมด้านคุณภาพชีวิต

- ส่งเสริมอาชีพ เพิ่มรายได้ให้ชุมชนอย่างมั่นคง ร้อยละ 56.0
- สนับสนุนกิจกรรมการปลูกผักอินทรีย์/ประมง/อบรมให้ความรู้ ร้อยละ 16.0
- ช่วยเหลือภัยพิบัติ เช่น สิ่งของ ห้องน้ำเคลื่อนที่ ร้อยละ 8.0
- ไม่ระบุกิจกรรม ร้อยละ 8.0
- สนับสนุนงบประมาณดูแลผู้พิการ ผู้สูงอายุ เด็ก ร้อยละ 4.0
- สนับสนุนท่อ PVC สำหรับสูบน้ำมาใช้ในชุมชน ร้อยละ 4.0
- ส่งเสริมกิจกรรมการมีส่วนร่วมในชุมชน ร้อยละ 4.0

5) สนับสนุนกิจกรรมด้านสาธารณสุขประโยชน์

- การพัฒนาชุมชน ป่าชุมชน ส่งเสริมการปลูกป่า ร้อยละ 33.3
- ถังเก็บน้ำประปาในชุมชน/พัฒนาระบบประปาหมู่บ้าน ร้อยละ 22.2
- สนับสนุนงบประมาณซ่อมแซมถนนช่วงหน้าฝน ร้อยละ 5.6
- สนับสนุนงบประมาณซ่อมแซมระบบประปาภูเขา ร้อยละ 5.6
- สนับสนุนน้ำเพื่อการอุปโภคและบริโภคในชุมชน ร้อยละ 5.6
- ปรับปรุงภูมิทัศน์ในชุมชน ร้อยละ 5.6
- สนับสนุนงบประมาณก่อสร้างเมรุในชุมชน ร้อยละ 5.6
- สนับสนุนงบประมาณให้กับโรงพยาบาลในพื้นที่ ร้อยละ 5.6
- สนับสนุนงบประมาณเพื่อสาธารณสุขประโยชน์ในชุมชน ร้อยละ 5.6
- ไม่ระบุกิจกรรม ร้อยละ 5.6

6) สนับสนุนกิจกรรมส่งเสริมด้านสุขภาพ

- ตรวจสุขภาพให้กับประชาชนปีละครั้ง ร้อยละ 50.0
- สนับสนุนแว่นสายตา ร้อยละ 18.8
- ส่งเสริมกิจกรรมการมีสุขภาพที่ดี ร้อยละ 12.5
- สนับสนุนเครื่องมือทางการแพทย์ ร้อยละ 6.3
- สนับสนุนงบประมาณให้กับโรงพยาบาลในพื้นที่ ร้อยละ 6.3
- ไม่ระบุกิจกรรม ร้อยละ 6.3

7) สนับสนุนกิจกรรมด้านอื่นๆ

- การแข่งขันกีฬาเยาวชน/อุปกรณ์กีฬา ร้อยละ 50.0
- ส่งเสริมและพัฒนากีฬาและสัตว์และประมง ร้อยละ 25.0

- สนับสนุนการท่องเที่ยวถ้ำผานางคอย

ร้อยละ 25.0

ทั้งนี้ในอนาคตหากโครงการฯ มีการจัดกิจกรรมด้านต่าง ๆ ที่เป็นประโยชน์ต่อชุมชนหรือส่วนรวม ผู้นำชุมชนทั้งหมดระบุว่า มีความยินดีที่จะเข้าร่วมกิจกรรมต่างๆ ที่จะจัดขึ้น

เมื่อสอบถามถึงประโยชน์ของโครงการฯ ต่อชุมชน ผู้นำชุมชนส่วนใหญ่ระบุว่า มีประโยชน์กับชุมชน ร้อยละ 67.9 โดยระบุเหตุผลว่ามีประโยชน์กับชุมชนในด้านต่างๆ ดังนี้

- ช่วยพัฒนาโครงสร้างพื้นฐานและสาธารณูปโภคในท้องถิ่นอย่างยั่งยืน ร้อยละ 78.7
- ส่งเสริมให้เศรษฐกิจในชุมชนให้ดีขึ้น ร้อยละ 12.8
- ส่งเสริมการจ้างงานในชุมชน ร้อยละ 4.3
- ส่งเสริมสุขภาพอนามัยในชุมชนให้ดีขึ้น ร้อยละ 4.3

6) ผลกระทบและความคิดเห็นต่อการดำเนินงานของโครงการ

ผลจากการสัมภาษณ์กลุ่มผู้นำชุมชน เรื่อง ผลกระทบและความคิดเห็นต่อการดำเนินงานของโครงการฯ ในรอบ 5 ปีที่ผ่านมา ผู้นำชุมชนส่วนใหญ่ระบุว่า โครงการไม่มีการสร้างผลกระทบด้านสิ่งแวดล้อม และด้านสุขภาพอนามัยต่อชุมชน ร้อยละ 94.6 และระบุว่า มีผลกระทบ ร้อยละ 5.4 โดยผลกระทบที่พบ คือ เสียงดังช่วงหน้าฝน ฝนกระหน่ำสายไฟทำให้มีเสียง กระแทกต่อการทำเกษตรบริเวณใต้สายส่ง ร้อยละ 33.3 สัตว์ส่วนที่เท่ากัน ซึ่งระดับผลกระทบที่เกิดขึ้น ผู้นำชุมชนระบุว่า มีผลกระทบในระดับปานกลาง ร้อยละ 66.7 และระดับมาก ร้อยละ 33.3 ซึ่งข้อเสนอแนะเพื่อลดผลกระทบ คือ การให้คำแนะนำและชี้แจงให้ชุมชนได้รับทราบ และให้มีการศึกษาสาเหตุของผลกระทบต่างๆ เพื่อหาสาเหตุที่ชัดเจน เพื่อหาวิธีลดผลกระทบ และชี้แจงวิธีป้องกันผลกระทบให้ชาวบ้านได้รับทราบ

ความรู้สึกโดยรวมต่อโครงการฯ ผู้นำชุมชนส่วนใหญ่ระบุว่า มีความรู้สึกพึงพอใจต่อโครงการฯ ร้อยละ 73.2 และไม่มีความคิดเห็น ร้อยละ 26.8 โดยผู้นำชุมชนที่รู้สึกพึงพอใจระบุว่า พึงพอใจในระดับปานกลาง ร้อยละ 58.5 รองลงมา คือ ระดับน้อย ร้อยละ 22.0 และระดับมาก ร้อยละ 19.5 โดยมีค่าเฉลี่ยความพึงพอใจอยู่ในระดับปานกลาง ($\bar{X} = 1.98$, S.D. = 0.65)

7) ความเชื่อมั่นและความคิดเห็นต่อโครงการ

ผลจากการสัมภาษณ์กลุ่มผู้นำชุมชน เรื่อง ความเชื่อมั่นต่อมาตรการป้องกันผลกระทบสิ่งแวดล้อม และระบบการจัดการด้านสิ่งแวดล้อมของโครงการฯ ผู้นำชุมชนส่วนใหญ่ระบุว่า มีความเชื่อมั่นปานกลาง ร้อยละ 62.5 รองลงมา มีความเชื่อมั่นสูง ร้อยละ 30.4 ไม่แน่ใจ/ไม่ทราบ ร้อยละ 3.6 และมีความเชื่อมั่นน้อย ร้อยละ 1.8 โดยมีค่าเฉลี่ยความเชื่อมั่นอยู่ในระดับปานกลาง ($\bar{X} = 4.18$, S.D. = 0.80)

ทั้งนี้ ผู้ให้สัมภาษณ์มีข้อเสนอแนะ/ความคิดเห็นเพิ่มเติมต่อโครงการฯ ดังนี้

- อบรมให้ข้อมูลเกี่ยวกับโครงการฯ เช่น เสียงดังที่เกิดขึ้นในช่วงฝนตก
- ให้การสนับสนุนกิจกรรมต่างๆ ในชุมชนอย่างสม่ำเสมอ เช่น งานบุญประเพณี

- ส่งเสริมกิจกรรมด้านคุณภาพชีวิตของชุมชน เช่น ส่งเสริมอาชีพ โครงการแวนแคว เจาะน้ำบาดาล ฝายกั้นน้ำ
- สนับสนุนงบประมาณในการขุดลอก และการวางท่อน้ำประปา รวมถึงการซ่อมแซมระบบน้ำประปา ในหมู่บ้าน
- ประชาสัมพันธ์ข้อมูลโครงการให้ชุมชนได้รับทราบอย่างสม่ำเสมอ
- การอบรมให้ความรู้ด้านการปลูกพืชเศรษฐกิจ/สนับสนุนกิจกรรมชีวิตวิถี
- นำคณะกรรมการหมู่บ้านและผู้นำระดับตำบลไปศึกษาดูงาน
- มีช่องทางที่ผู้นำสามารถติดต่อกับทางโครงการได้โดยตรง เช่น group line
- มีการศึกษา/วิเคราะห์ผลกระทบ และสรุปปัญหาผลกระทบให้กับชุมชนได้รับทราบ
- การลงพื้นที่เพื่อมีการแยกกิจกรรมเพื่อสร้างความสัมพันธ์ที่ดีกับคนในชุมชน
- ให้งานโครงการดูแลยุทธศาสตร์ของกลุ่มเครือข่ายพลังสองแคว เพื่อจะได้สนับสนุนและพัฒนาไปด้วยกัน

8) ดัชนีชี้วัดสุขภาพจิต

ผลการสัมภาษณ์กลุ่มผู้นำชุมชนในประเด็นดัชนีชี้วัดสุขภาพจิต พบว่า กลุ่มผู้นำชุมชน ได้คะแนนเฉลี่ย 53.44 คะแนน ซึ่งสามารถอธิบายได้ว่า กลุ่มผู้นำชุมชน มีสุขภาพจิตดีกว่าคนทั่วไป รายละเอียดดังตารางที่ 3.5

ตารางที่ 3.5 ผลการสำรวจดัชนีชี้วัดสุขภาพจิตของกลุ่มผู้นำชุมชน

ข้อ	คำถาม	คะแนน
1	ท่านรู้สึกพึงพอใจในชีวิต	2.53
2	ท่านรู้สึกสบายใจ	3.61
3	ท่านรู้สึกเบื่อหน่ายต่อการดำเนินชีวิตประจำวัน	3.84
4	ท่านรู้สึกผิดหวังในตัวเอง	3.86
5	ท่านรู้สึกว่าชีวิตของท่านมีแต่ความทุกข์	3.86
6	ท่านสามารถทำใจยอมรับได้สำหรับปัญหาที่ยากจะแก้ไข (เมื่อมีปัญหา)	3.50
7	ท่านมั่นใจว่าจะสามารถควบคุมอารมณ์ได้เมื่อมีเหตุการณ์คับขันหรือร้ายแรงเกิดขึ้น	3.54
8	ท่านมั่นใจที่จะเผชิญกับเหตุการณ์ร้ายแรงที่เกิดขึ้นในชีวิต	3.52
9	ท่านรู้สึกเห็นอกเห็นใจเมื่อมีผู้อื่นทุกข์	3.57
10	ท่านรู้สึกเป็นสุขในการช่วยเหลือผู้อื่นที่มีปัญหา	3.61
11	ท่านให้ความช่วยเหลือแก่ผู้อื่นเมื่อมีโอกาส	3.59
12	ท่านรู้สึกภูมิใจในตนเอง	3.61
13	ท่านรู้สึกมั่นคง ปลอดภัย เมื่ออยู่ในครอบครัว	3.61

14	หากท่านป่วยหนัก ท่านเชื่อว่าครอบครัวจะดูแลท่านเป็นอย่างดี	3.55
15	สมาชิกในครอบครัวมีความรักและผูกพันต่อกัน	3.64
รวมคะแนน		53.44
การแปลผล		สุขภาพจิตดีกว่าคนทั่วไป

หมายเหตุ: การให้คะแนนและการแปลผลในประเด็นดัชนีชี้วัดสุขภาพจิต ตามเกณฑ์กรมสุขภาพจิต กระทรวงสาธารณสุข, 2545

(3) ผลการติดตามตรวจสอบผลกระทบสิ่งแวดล้อมด้านเศรษฐกิจ สังคม และการมีส่วนร่วมของประชาชนที่มีต่อการดำเนินงานของโครงการระบบโครงข่ายไฟฟ้า 500 กิโลโวลต์ ชายแดน (บริเวณจังหวัดน่าน) - น่าน 2 - แม่เมาะ 3 (ส่วนที่พาดผ่านพื้นที่ป่าอนุรักษ์เพิ่มเติม) สำหรับรับซื้อไฟฟ้าจากโรงไฟฟ้าพลังความร้อนหงสาลีกไนต์ จากตัวแทน "กลุ่มครัวเรือน"

1) ข้อมูลทั่วไปส่วนบุคคล

ตัวแทนครัวเรือนที่ให้สัมภาษณ์ส่วนใหญ่มีสถานภาพเป็นหัวหน้าครัวเรือน ร้อยละ 55.1 รองลงมาเป็นคู่สมรสของหัวหน้าครัวเรือน ร้อยละ 28.3 เป็นบุตร/ธิดา ร้อยละ 8.8 โดยส่วนใหญ่เป็นเพศหญิง ร้อยละ 63.9 และเป็นเพศชาย ร้อยละ 36.1 และมีอายุมากกว่า 60 ปี ร้อยละ 52.7 รองลงมามีอายุระหว่าง 51-60 ปี ร้อยละ 18.5 ด้านการนับถือศาสนา ผู้ให้สัมภาษณ์ทั้งหมดนับถือศาสนาพุทธ สำหรับสถานภาพสมรสของผู้ให้สัมภาษณ์ส่วนใหญ่ คือ สมรส ร้อยละ 79.3 รองลงมามีสถานภาพอื่นๆ ร้อยละ 12.9 และโสด ร้อยละ 7.8 ตามลำดับ

สำหรับระดับการศึกษา พบว่า ผู้ให้สัมภาษณ์ส่วนใหญ่จบการศึกษาระดับประถมศึกษา ร้อยละ 63.2 รองลงมาระดับมัธยมศึกษาตอนปลาย/ปวช. ร้อยละ 16.6 สำหรับอาชีพหลักของครัวเรือน ส่วนใหญ่มีอาชีพหลัก คือ เกษตรกรรม (ทำนา ทำไร่ สวนผลไม้ ยางพารา ผักสวนครัว) ร้อยละ 51.2 รองลงมาค้าขาย ร้อยละ 19.0 และอาชีพรองของครัวเรือน ผู้ให้สัมภาษณ์ส่วนใหญ่ระบุว่า ไม่มีอาชีพรอง ร้อยละ 79.5

ระยะเวลาที่อาศัยอยู่ในชุมชน/หมู่บ้านนี้ ผู้ให้สัมภาษณ์ส่วนใหญ่ระบุว่า อาศัยอยู่ในชุมชน/หมู่บ้านนี้ เป็นระยะเวลามากกว่า 20 ปีขึ้นไป ร้อยละ 95.1

ภูมิลำเนา ผู้ให้สัมภาษณ์ส่วนใหญ่ระบุว่า เกิดที่นี้/ชุมชน/หมู่บ้านนี้ ร้อยละ 88.5 และระบุว่าย้ายมาจากที่อื่น ร้อยละ 11.5 โดยย้ายมาจากหมู่บ้าน/ตำบล/อำเภออื่นในจังหวัดนี้ ร้อยละ 53.2 รองลงมาย้ายมาจากภาคเหนือ ร้อยละ 12.8 สำหรับสาเหตุสำคัญที่ต้องย้ายมา คือ ย้ายตามครอบครัว/แต่งงาน/ส่วนตัว ร้อยละ 61.7 รองลงมาประกอบอาชีพ ร้อยละ 17.0 ใกล้แหล่งที่ดินทำกิน ร้อยละ 14.9 และใกล้เครือญาติ ร้อยละ 6.4 ตามลำดับ

2) ข้อมูลด้านสภาพเศรษฐกิจของครัวเรือน

เมื่อสอบถามถึงจำนวนสมาชิกในครัวเรือน พบว่า จำนวนสมาชิกในครัวเรือนส่วนใหญ่ มีจำนวน 1-3 คน ร้อยละ 64.1 รองลงมา มีจำนวน 4-6 คน ร้อยละ 32.2 และมีจำนวนมากกว่า 6 คน ร้อยละ 3.7 ตามลำดับ โดยจำนวนสมาชิกในครัวเรือนที่ทำงาน/มีรายได้ ส่วนใหญ่ระบุว่า มีจำนวน 1-3 คน ร้อยละ 90.7 โดยมีสมาชิกในครัวเรือนที่ทำงานอยู่กับทางโครงการฯ ร้อยละ 0.2 โดยระบุว่า มีจำนวน 1-3 คน ซึ่งเป็นการรับจ้างภายใน กฟผ.

สำหรับกรรมสิทธิ์ที่พักอาศัยในปัจจุบัน ส่วนใหญ่ระบุว่าเป็นของตนเอง/คู่สมรส ร้อยละ 93.9 รองลงมา เป็นของบิดา/มารดาของตนเอง ร้อยละ 4.6 บิดา/มารดาของคู่สมรส เป็นบ้านเช่า/ห้องเช่า และอื่นๆ (บุตรและญาติ) ร้อยละ 0.5 สัดส่วนที่เท่ากัน

ปัญหาในการประกอบอาชีพ ส่วนใหญ่ระบุว่า ไม่มีปัญหา ร้อยละ 99.5 รองลงมา ระบุว่า มีปัญหา ร้อยละ 0.5 โดยปัญหาที่พบ คือ เศรษฐกิจไม่ดีและน้ำท่วม ร้อยละ 50.0 สัดส่วนที่เท่ากัน

สำหรับความคิด/ต้องการเปลี่ยนอาชีพในปัจจุบัน ตัวแทนครัวเรือนที่ให้สัมภาษณ์ทั้งหมด ระบุว่า ไม่คิด/ไม่ต้องการเปลี่ยนอาชีพ

3) ข้อมูลด้านสุขภาพอนามัยและสาธารณสุข

เมื่อสัมภาษณ์ถึงข้อมูลด้านสุขภาพอนามัย ส่วนใหญ่ระบุว่า ในรอบ 5 ปีที่ผ่านมาจนถึงปัจจุบัน ตนเองและสมาชิกในครอบครัว ไม่เคยเจ็บป่วย ร้อยละ 60.0 และระบุว่าเคยเจ็บป่วย ร้อยละ 40.0 โดยโรคที่เคยเจ็บป่วยมากที่สุด 3 อันดับแรก ได้แก่

- อันดับ 1 : โรคเกี่ยวกับต่อมไทรอยด์และการและเมตาบอลิซึม ร้อยละ 70.1 จำนวนครั้งที่ป่วย คือ 1 - 5 ครั้ง ร้อยละ 87.0 รองลงมา มากกว่า 10 ครั้ง ร้อยละ 7.0 และระยะเวลาที่ป่วย คือ มากกว่า 10 ปี ร้อยละ 51.3 รองลงมา 1 - 5 ปี ร้อยละ 40.0

- อันดับ 2 : โรคระบบกล้ามเนื้อโครงร่างและเนื้อเยื่อเสริม ร้อยละ 12.8 จำนวนครั้งที่ป่วย คือ 1 - 5 ครั้ง ร้อยละ 90.5 รองลงมา 6-10 ครั้ง และมากกว่า 10 ครั้ง ร้อยละ 4.8 สัดส่วนที่เท่ากัน และระยะเวลาที่ป่วย คือ ระหว่าง 1 - 5 ปี ร้อยละ 42.9 รองลงมา คือ ระหว่าง 6-10 ปี ร้อยละ 38.1

- อันดับ 3 : การติดเชื้อทางเดินหายใจส่วนบนเฉียบพลัน เช่น ไข้หวัด ไข้หวัดใหญ่ ปอดบวม ทอนซิลอักเสบ กล้องเสียงอักเสบเฉียบพลัน เป็นต้น ร้อยละ 5.5 จำนวนครั้งที่ป่วย คือ 1 - 5 ครั้ง และระยะเวลาที่ป่วย คือ ระหว่าง 1 - 5 ปี ร้อยละ 44.4 รองลงมา คือ น้อยกว่า 1 ปี ร้อยละ 33.3

ผู้ให้สัมภาษณ์ส่วนใหญ่ระบุว่า เมื่อตนเองและสมาชิกในครัวเรือนมีอาการเจ็บป่วยจะไปรับการรักษาที่โรงพยาบาลของรัฐ ร้อยละ 66.1 รองลงมา ไม่ไปรักษา/ซื้อยามารับประทานเอง ร้อยละ 17.8 โรงพยาบาลส่งเสริมสุขภาพตำบล ร้อยละ 13.4 โรงพยาบาลเอกชน ร้อยละ 1.5 และคลินิกเอกชน ร้อยละ 1.2 ตามลำดับ ทั้งนี้ ส่วนใหญ่ระบุว่า ไม่มีปัญหาด้านการเข้ารับบริการสาธารณสุข ร้อยละ 99.3 และระบุว่า มีปัญหา ร้อยละ 0.7 โดยปัญหาที่พบ คือ ขาดอุปกรณ์ทางการแพทย์ที่ทันสมัย

สำหรับการสูบบุหรี่ ผู้ให้สัมภาษณ์ส่วนใหญ่ระบุว่า ไม่สูบ ร้อยละ 96.6 เมื่อสอบถามถึงสมาชิกในบ้านที่มีการสูบบุหรี่ พบว่า ส่วนใหญ่ไม่สูบ ร้อยละ 95.6

สำหรับการดื่มแอลกอฮอล์ ผู้ให้สัมภาษณ์ส่วนใหญ่ระบุว่า ไม่ดื่ม ร้อยละ 92.2 เมื่อสอบถามถึงสมาชิกในบ้านที่มีการดื่มแอลกอฮอล์ พบว่า สมาชิกในบ้านไม่ดื่ม ร้อยละ 90.5

เมื่อสอบถามถึงข้อมูลด้านสาธารณสุขในชุมชน ผู้ให้สัมภาษณ์ส่วนใหญ่ระบุว่า แหล่งน้ำดื่ม (บริโภค) ในครัวเรือน คือ น้ำบรรจุขวด ร้อยละ 87.3 รองลงมาน้ำจากตู้หยอดเหรียญ ร้อยละ 5.6 และน้ำประปา ร้อยละ 4.9 โดยในส่วนของ การปรับปรุงคุณภาพน้ำก่อนดื่ม (บริโภค) ผู้ให้สัมภาษณ์ระบุว่า ไม่ได้ทำอะไรเลย ร้อยละ 96.1 และมีการกรอง ร้อยละ 3.9 โดยส่วนใหญ่ไม่มีปัญหาเกี่ยวกับน้ำดื่ม (บริโภค) ร้อยละ 99.8 และระบุว่า มีปัญหา ร้อยละ 0.2 ซึ่งปัญหาที่พบ คือ น้ำดื่มไม่เพียงพอ

แหล่งน้ำใช้ (อุปโภค) ในครัวเรือน ผู้ให้สัมภาษณ์ส่วนใหญ่ระบุว่า ใช้น้ำประปา ร้อยละ 82.7 รองลงมาน้ำบาดาล ร้อยละ 8.1 และในส่วนของ การปรับปรุงคุณภาพน้ำใช้ (อุปโภค) ในครัวเรือน ส่วนใหญ่ระบุว่า ไม่ได้ทำอะไรเลย ร้อยละ 94.4 และมีการกรอง ร้อยละ 5.6 ในส่วนของ ปัญหา น้ำใช้ (อุปโภค) ในครัวเรือน พบว่า ไม่มีปัญหา ร้อยละ 79.0 และระบุว่า มีปัญหา ร้อยละ 21.0 โดยปัญหาที่พบ คือ น้ำขุ่น มีตะกอน/ฝุ่น ร้อยละ 46.5 รองลงมาน้ำมีหินปูน ร้อยละ 19.8 และน้ำไม่ค่อยไหล ร้อยละ 15.1

การใช้ประโยชน์จากแหล่งน้ำธรรมชาติ ผู้ให้สัมภาษณ์ระบุว่า ไม่ได้ใช้ประโยชน์ใด ๆ เลย ร้อยละ 57.9 รองลงมาระบุว่า ใช้ประโยชน์จากแหล่งน้ำธรรมชาติ โดยใช้ทำเกษตรกรรม (ทำนา ทำไร่ สวนผลไม้ สวนยางพารา กาแฟ ผักสวนครัว) ร้อยละ 38.9 และการอุปโภค - บริโภค ร้อยละ 3.1 ตามลำดับ

การใช้ประโยชน์จากแหล่งน้ำเพื่อการเกษตรในครัวเรือน ผู้ให้สัมภาษณ์ระบุว่า ไม่ได้ทำการเกษตร ร้อยละ 47.3 และทำเกษตร ร้อยละ 52.7 โดยแหล่งน้ำที่ใช้ทำการเกษตรส่วนใหญ่ คือ น้ำฝน ร้อยละ 56.0 รองลงมา คือ แหล่งน้ำธรรมชาติ เช่น แม่น้ำ คลอง หนอง บึง ร้อยละ 42.4 ทั้งนี้ ส่วนใหญ่ระบุว่า ไม่มีปัญหาเกี่ยวกับน้ำเพื่อการเกษตร ร้อยละ 86.6 และระบุว่า มีปัญหา ร้อยละ 13.4 โดยปัญหาที่พบ คือ น้ำไม่เพียงพอ ร้อยละ 93.1 รองลงมาน้ำเป็นโคลน และน้ำท่วม ร้อยละ 3.4 สัดส่วนที่เท่ากัน

การกักตุนน้ำเสียจากกิจกรรมต่างๆ ในครัวเรือน ผู้ให้สัมภาษณ์ส่วนใหญ่ระบุว่า มีการกักตุนน้ำเสียจากกิจกรรมต่างๆ ในครัวเรือน โดยการระบายลงดิน/ที่โล่ง ร้อยละ 74.9 รองลงมาระบายลงท่อระบายน้ำทิ้ง ร้อยละ 24.4 ส่งเข้าระบบบำบัดน้ำเสียรวม ร้อยละ 0.4 และระบายลงคลอง/แหล่งน้ำตามธรรมชาติโดยตรง ร้อยละ 0.2

วิธีการกำจัดขยะในครัวเรือน ผู้ให้สัมภาษณ์ส่วนใหญ่ระบุว่า ไม่แยกขยะ/ใส่ถุงให้รถเก็บขยะมารับ ร้อยละ 55.1 รองลงมาแยกขยะ/ใส่ถุงให้รถเก็บขยะมารับ ร้อยละ 24.6 และวิธีการเผา ร้อยละ 9.8 โดยส่วนใหญ่ไม่พบปัญหาเกี่ยวกับการกำจัดขยะในครัวเรือน ร้อยละ 98.8 และระบุว่า พบปัญหา ร้อยละ 1.2 โดยปัญหาที่พบ คือ ไม่มีรถมาเก็บขยะ

ด้านระบบไฟฟ้าในชุมชน ผู้ให้สัมภาษณ์ส่วนใหญ่ระบุว่า ไม่มีปัญหาด้านระบบไฟฟ้าในชุมชน ร้อยละ 79.3 และระบุว่า มีปัญหา ร้อยละ 20.7 โดยปัญหาที่พบทั้งหมดระบุว่า มีปัญหาไฟตก/ไฟดับ โดยปัญหาจากระบบไฟฟ้าที่เกิดขึ้นในชุมชนจะเกิดขึ้นในช่วงเวลาฝนตก ลมแรง ร้อยละ 96.5 รองลงมาช่วงเย็น ร้อยละ 2.4 และไม่แน่นอน ร้อยละ 1.2 ตามลำดับ ทั้งนี้ เมื่อเกิดปัญหาด้านระบบไฟฟ้าในชุมชน ผู้ให้สัมภาษณ์ระบุว่า การไฟฟ้าส่วนภูมิภาค จะเข้ามาดำเนินการแก้ไขปัญหาดังกล่าวให้ ร้อยละ 76.5 และไม่มีหน่วยงานใดเข้ามาช่วยเหลือ ร้อยละ 23.5 เมื่อสอบถามถึงหน่วยงานที่ทำหน้าที่ดูแลระบบไฟฟ้าในชุมชน พบว่า ผู้ให้สัมภาษณ์ระบุว่า ทราบ ร้อยละ 74.4 โดยระบุว่า หน่วยงานที่ทำหน้าที่ดูแลระบบไฟฟ้าในชุมชน คือ การไฟฟ้าส่วนภูมิภาค ร้อยละ 99.7 และการไฟฟ้าฝ่ายผลิต

แห่งประเทศไทย (กฟผ.) ร้อยละ 0.3

ประเภทของถนนในชุมชน ผู้ให้สัมภาษณ์ส่วนใหญ่ระบุว่า ถนนลาดยาง ร้อยละ 78.5 รองลงมาถนนคอนกรีต ร้อยละ 20.7 ถนนดิน ร้อยละ 0.5 และถนนลูกรัง ร้อยละ 0.2 ตามลำดับ โดยส่วนใหญ่ระบุว่า สภาพของถนนในชุมชนไม่มีปัญหา ร้อยละ 99.0 และระบุว่ามีปัญหา ร้อยละ 1.0 โดยปัญหาที่พบ คือ ถนนชำรุดและแคบ

วิธีการสื่อสารในชีวิตประจำวัน ผู้ให้สัมภาษณ์ส่วนใหญ่ระบุว่า ใช้โทรศัพท์มือถือ ร้อยละ 68.7 รองลงมาใช้การสื่อสารผ่าน Social Media เช่น Line Facebook ฯลฯ ร้อยละ 18.1 Internet Wi-Fi ร้อยละ 12.4 และโทรศัพท์บ้าน ร้อยละ 0.7 ตามลำดับ ในส่วนของระบบสื่อสารในหมู่บ้าน ส่วนใหญ่ระบุว่า ใช้เสียงตามสาย ร้อยละ 74.4 รองลงมา คือ การประชุม ร้อยละ 15.0 ป้ายประกาศ ร้อยละ 10.4 และ Group Line ร้อยละ 0.2 ตามลำดับ ทั้งนี้ เมื่อสอบถามถึงปัญหาของระบบสื่อสารในหมู่บ้าน ส่วนใหญ่ระบุว่าไม่มีปัญหา ร้อยละ 97.8 และมีปัญหา ร้อยละ 2.2 โดยปัญหาที่พบ คือ เสียงตามสายไม่ชัดเจน ร้อยละ 88.9 และไม่มีระบบเสียงตามสาย ร้อยละ 11.1

ปัญหาทางสังคมในชุมชน ผู้ให้สัมภาษณ์ส่วนใหญ่ระบุว่า ไม่มีปัญหาทางสังคม ร้อยละ 79.8 และระบุว่า มีปัญหา ร้อยละ 20.2 โดยปัญหาที่พบส่วนใหญ่เป็นปัญหายาเสพติด ร้อยละ 30.3 รองลงมาวัยรุ่นนั่วสุ่ม ร้อยละ 21.3 การพนัน ร้อยละ 18.5 ลักขโมย ร้อยละ 16.9 และทะเลาะวิวาท ร้อยละ 13.0 ตามลำดับ

ปัญหาทางด้านเศรษฐกิจภายในชุมชน ผู้ให้สัมภาษณ์ส่วนใหญ่ระบุว่า ไม่มีปัญหาด้านเศรษฐกิจ ร้อยละ 63.2 และระบุว่ามีปัญหา ร้อยละ 36.8 โดยปัญหาที่พบส่วนใหญ่ คือ รายได้ไม่เพียงพอ ร้อยละ 35.4 รองลงมาการว่างงาน ร้อยละ 26.1 การจ้างงานลดลง ร้อยละ 21.5 และขาดการพัฒนาอาชีพ ร้อยละ 17.0 ตามลำดับ

ปัญหาที่สำคัญด้านการศึกษาภายในชุมชน ผู้ให้สัมภาษณ์ส่วนใหญ่ระบุว่า ไม่มีปัญหาด้านการศึกษา ร้อยละ 89.5 และระบุว่ามีปัญหา ร้อยละ 10.5 โดยปัญหาที่พบส่วนใหญ่ คือ ขาดแคลนอุปกรณ์ทางการศึกษา ร้อยละ 56.0 สถานศึกษาไม่เพียงพอ ร้อยละ 22.7 และขาดแคลนบุคลากรทางการศึกษา ร้อยละ 21.3 ตามลำดับ

ปัญหาที่สำคัญด้านอื่นๆ ที่ต้องการได้รับการแก้ไขหรือพัฒนา คือ แก้ไขปัญหาไฟฟ้าตกในชุมชน ช่วยปรับปรุงระบบน้ำใช้ในครัวเรือน และสร้างระบบน้ำใช้ที่เพียงพอในหน้าแล้ง ร้อยละ 28.6 สัดส่วนที่เท่ากัน รองลงมา คือ อยากให้พัฒนาถนนเชื่อมโยงไปในพื้นที่เกษตรกรรม พัฒนาไฟฟ้าส่องสว่างริมทาง และรณรงค์ระบายน้ำในชุมชน ร้อยละ 14.3 สัดส่วนที่เท่ากัน ตามลำดับ

4) ข้อมูลด้านสภาพแวดล้อมในปัจจุบันของชุมชน

เมื่อสัมภาษณ์ถึงสภาพแวดล้อมในปัจจุบันของชุมชนในรอบ 5 ปีที่ผ่านมา ผู้ให้สัมภาษณ์ส่วนใหญ่ระบุว่า สภาพแวดล้อมในชุมชนไม่เปลี่ยนแปลง ร้อยละ 93.2 รองลงมาเปลี่ยนแปลงเล็กน้อย ร้อยละ 4.4 เปลี่ยนแปลงปานกลาง และเปลี่ยนแปลงมาก ร้อยละ 1.2 สัดส่วนที่เท่ากัน ตามลำดับ ทั้งนี้ ผู้ให้สัมภาษณ์ระบุว่า สภาพแวดล้อมในชุมชนมีการเปลี่ยนแปลง เพราะสาเหตุต่างๆ ดังนี้

- คว้นจากไฟฟ้า
- ชุมชนมีอากาศร้อนขึ้น
- มีโรงงานเพิ่มมากขึ้น ทำให้ส่งกลิ่นรบกวน

- กลิ่นเหม็นจากบ่อขยะ
- มีเสียงดังมากขึ้น
- ฝุ่นรบกวนและมลพิษทางอากาศมากขึ้น
- ชุมชนมีความเป็นระเบียบเรียบร้อยดีขึ้น

โดยผู้ให้สัมภาษณ์ระบุว่า ปัญหาสิ่งแวดล้อมต่างๆ ของชุมชนในรอบ 5 ปีที่ผ่านมา 3 อันดับแรกสามารถสรุปได้ดังนี้

- อันดับ 1 : อากาศร้อนขึ้น ผู้ให้สัมภาษณ์ระบุว่า ได้รับผลกระทบมากที่สุด ร้อยละ 16.3 โดยช่วงเวลาที่ได้รับผลกระทบ คือ ช่วงฤดูร้อน ร้อยละ 49.3 รองลงมาตลอดทั้งปี ร้อยละ 47.8 ซึ่งแหล่งที่มาของปัญหา ส่วนใหญ่ระบุว่า ไม่แน่ใจ ร้อยละ 73.1 รองลงมา คือ การเผาป่า ร้อยละ 17.9 และสภาพอากาศ ร้อยละ 9.0 โดยมีผลกระทบอยู่ในระดับมาก ร้อยละ 74.6 และระดับปานกลาง ร้อยละ 25.4

- อันดับ 2 : ฝุ่น ผู้ให้สัมภาษณ์ระบุว่า ได้รับผลกระทบ ร้อยละ 14.1 โดยช่วงเวลาที่ได้รับผลกระทบ คือ ช่วงฤดูร้อน ร้อยละ 39.7 รองลงมาตลอดทั้งปี ร้อยละ 29.3 และฤดูหนาว ร้อยละ 20.7 ซึ่งแหล่งที่มาของปัญหาฝุ่น ส่วนใหญ่ระบุว่า มาจากการเผาป่า ร้อยละ 32.8 รองลงมาไม่แน่ใจ ร้อยละ 24.1 และการจราจร ร้อยละ 22.4 โดยมีผลกระทบอยู่ในระดับมาก ร้อยละ 81.0 และระดับปานกลาง ร้อยละ 1.9

- อันดับ 3 : เสียงรบกวน/เสียงดัง ผู้ให้สัมภาษณ์ระบุว่า ได้รับผลกระทบ ร้อยละ 9.0 โดยช่วงเวลาที่ได้รับผลกระทบ คือ ตลอดทั้งวัน ร้อยละ 32.4 รองลงมาบางครั้ง ร้อยละ 21.6 และตลอดทั้งปี ร้อยละ 16.2 ซึ่งแหล่งที่มาของปัญหาเสียงรบกวน/เสียงดัง ส่วนใหญ่ระบุว่า มาจากการจราจร ร้อยละ 78.4 รองลงมาไม่แน่ใจ ร้อยละ 18.9 โดยมีผลกระทบอยู่ในระดับปานกลาง ร้อยละ 45.9 รองลงมาในระดับมาก ร้อยละ 43.2 และระดับน้อย ร้อยละ 10.8

สภาพสิ่งแวดล้อมโดยรวมของชุมชนในปัจจุบัน ผู้ให้สัมภาษณ์ส่วนใหญ่ระบุว่า สภาพสิ่งแวดล้อมโดยรวมของชุมชนในปัจจุบันอยู่ในระดับดี ร้อยละ 70.7 และระดับปานกลาง ร้อยละ 29.3

5) การรับทราบข้อมูล/ข่าวสาร และการมีส่วนร่วมกิจกรรมของโครงการ

เมื่อสัมภาษณ์การรับรู้ข้อมูลข่าวสาร/การมีส่วนร่วมกิจกรรมของโครงการฯ ส่วนใหญ่ระบุว่า ปัจจุบันตนเองและครอบครัวได้รับข้อมูล “ข่าวสารทั่วไป” จากโทรทัศน์ ร้อยละ 26.9 รองลงมาระบุว่า ได้รับข้อมูลจากไลน์/Facebook ร้อยละ 15.3 และจากเพื่อนบ้าน/ญาติพี่น้อง ร้อยละ 14.9 ในส่วนของการได้รับข้อมูล/ข่าวสารจากโครงการฯ พบว่า ส่วนใหญ่ไม่เคยได้รับข้อมูล/ข่าวสาร ร้อยละ 68.0 และระบุว่าเคยได้รับข้อมูล/ข่าวสาร ร้อยละ 32.0 โดยช่องทางที่เคยได้รับข้อมูล/ข่าวสารของโครงการฯ ส่วนใหญ่มาจากก้านัน/ผู้ใหญ่บ้าน/ผู้นำชุมชน ร้อยละ 43.8 รองลงมา คือ เสียงตามสาย ร้อยละ 36.5 และจากเจ้าหน้าที่ของ กฟผ. ร้อยละ 8.2 ตามลำดับ

สำหรับความต้องการรับข้อมูล/ข่าวสารของโครงการฯ ผู้ให้สัมภาษณ์ส่วนใหญ่ระบุว่า มีความต้องการรับข้อมูล/ข่าวสารของโครงการฯ ร้อยละ 80.2 และระบุว่าไม่ต้องการรับข้อมูล/ข่าวสาร ร้อยละ 19.8 โดยต้องการรับข้อมูล/ข่าวสารของโครงการฯ ผ่านทางเสียงตามสาย ร้อยละ 39.2 รองลงมา คือ ก้านัน/ผู้ใหญ่บ้าน/ผู้นำ

ชุมชน ร้อยละ 37.5 และเจ้าหน้าที่ของ กฟผ. ร้อยละ 19.2 ตามลำดับ ทั้งนี้ ข้อมูล/ข่าวสารที่ต้องการรับทราบจากโครงการฯ มากที่สุด คือ การทำกิจกรรมเพื่อสังคม/ชุมชน ร้อยละ 41.4 รองลงมา คือ การดำเนินงานของโครงการ ร้อยละ 23.1 ผลกระทบสิ่งแวดล้อม ร้อยละ 22.3 และการจ้างงาน ร้อยละ 13.3 ตามลำดับ

ในส่วนของการรับทราบข้อมูล เรื่อง การไฟฟ้าฝ่ายผลิตแห่งประเทศไทย (กฟผ.) มีการตรวจติดตามผลกระทบสิ่งแวดล้อม เช่น การปลูกป่า รอบโครงการฯ อย่างสม่ำเสมอ ส่วนใหญ่ระบุว่า ไม่ทราบ ร้อยละ 76.1 และระบุว่า ทราบ ร้อยละ 23.9

ด้านการเป็นสมาชิกกลุ่มสังคมที่จัดตั้งขึ้นในชุมชน ส่วนใหญ่ระบุว่า ไม่เป็นสมาชิกกลุ่มสังคมใดๆ ในชุมชน ร้อยละ 86.6 และเป็นสมาชิกกลุ่มสังคมในชุมชน ร้อยละ 13.4 โดยผู้ให้สัมภาษณ์ระบุว่า เป็นสมาชิกกลุ่มสังคม ดังนี้

- ลำดับที่ 1 คือ กลุ่มแม่บ้าน ร้อยละ 33.9 รองลงมากองทุนหมู่บ้าน/ออมทรัพย์ ร้อยละ 26.8 และกลุ่มเกษตรกร ร้อยละ 16.1

- ลำดับที่ 2 คือ กลุ่มเกษตรกร ธนาการเพื่อการเกษตรและสหกรณ์การเกษตร (ธ.ก.ส.) และกองทุนหมู่บ้าน/ออมทรัพย์ ร้อยละ 25.0 สัดส่วนที่เท่ากัน รองลงมากลุ่มเลี้ยงโค และอาสาสมัครสาธารณสุขประจำหมู่บ้าน (อสม.) ร้อยละ 8.3 สัดส่วนที่เท่ากัน

- ลำดับที่ 3 คือ กลุ่มอนุรักษ์ทรัพยากรน้ำ ร้อยละ 50.0 รองลงมากองทุนหมู่บ้าน และกลุ่มเกษตรกร ร้อยละ 25.0 สัดส่วนที่เท่ากัน

ด้านการมีส่วนร่วมในกิจกรรม/ประเพณีท้องถิ่น ส่วนใหญ่ระบุว่า เคยเข้าร่วมกิจกรรมต่างๆ ร้อยละ 73.7 และระบุว่าไม่เคยร่วมกิจกรรมใดๆ ร้อยละ 26.3 โดยกิจกรรมที่เคยเข้าร่วม ได้แก่ งานบุญเทศกาลต่างๆ ร้อยละ 41.6 รองลงมางานประเพณีท้องถิ่น ร้อยละ 37.5 และงานพัฒนาท้องถิ่น ร้อยละ 20.9 ตามลำดับ

การมีส่วนร่วมทำกิจกรรมหรือได้รับความช่วยเหลือจากโครงการฯ ในรอบ 5 ปีที่ผ่านมา ส่วนใหญ่ระบุว่า ไม่เคย เพราะ ไม่มีข้อมูล ร้อยละ 69.5 รองลงมาเคยเข้าร่วมทำกิจกรรมหรือได้รับความช่วยเหลือ ร้อยละ 25.9 และไม่เคย เพราะ ไม่สนใจ/ไม่ต้องการ ร้อยละ 4.6 เมื่อสอบถามถึงกิจกรรมที่เคยเข้าร่วมหรือได้รับความช่วยเหลือจากโครงการฯ สามารถสรุปได้ดังนี้

- สนับสนุนด้านการศึกษา เช่น ทุนการศึกษา พัฒนาโรงเรียน (โครงการ EGAT Together) มอบอุปกรณ์การศึกษา ฯลฯ พบว่า ผู้ให้สัมภาษณ์เคยเข้าร่วมกิจกรรม ร้อยละ 25.5

- สนับสนุนด้านศาสนาและวัฒนธรรม เช่น ทำนุบำรุงศาสนสถาน ทอดผ้าป่า ทอดกฐิน ถวายเทียนพรรษา ฯลฯ พบว่า ผู้ให้สัมภาษณ์เคยเข้าร่วมกิจกรรม ร้อยละ 35.8

- สนับสนุนด้านการกุศล เช่น บริจาคสิ่งของ ช่วยเหลือภัยพิบัติต่างๆ ฯลฯ พบว่า ผู้ให้สัมภาษณ์เคยเข้าร่วมกิจกรรม ร้อยละ 56.6

- สนับสนุนด้านคุณภาพชีวิต เช่น สนับสนุนอาชีพชุมชน รับแรงงานท้องถิ่น สนับสนุนน้ำดื่ม/น้ำใช้ โครงการชีววิถี มอบแบตเตอรี่ให้ทหารพราน เจาะบาดาล มอบเครื่องกรองน้ำเพื่อผลิตน้ำดื่มให้ชุมชน ฯลฯ พบว่า ผู้ให้สัมภาษณ์เคยเข้าร่วมกิจกรรม ร้อยละ 30.2

- สนับสนุนด้านสาธารณประโยชน์ เช่น ปลูกต้นไม้ ฯลฯ พบว่า ผู้ให้สัมภาษณ์เคยเข้าร่วมกิจกรรม ร้อยละ 76.4

- สนับสนุนด้านสาธารณสุขและสุขภาพ เช่น โครงการแวนแกว ฯลฯ พบว่า ผู้ให้สัมภาษณ์เคยเข้าร่วมกิจกรรม ร้อยละ 40.6

สำหรับความต้องการให้โครงการฯ ส่งเสริมกิจกรรมด้านใดให้กับชุมชน ส่วนใหญ่ระบุว่า ต้องการให้ส่งเสริมกิจกรรมกับชุมชนในด้านต่างๆ ร้อยละ 62.9 ดังนี้

1) สนับสนุนกิจกรรมด้านการศึกษา

- มอบทุนการศึกษา ร้อยละ 96.8
- อุปกรณ์การเรียน ร้อยละ 3.2

2) สนับสนุนกิจกรรมด้านศาสนาและวัฒนธรรม

- ทำนุบำรุงวัด ร้อยละ 87.2
- งานบุญประเพณีต่างๆ ร้อยละ 12.8

3) สนับสนุนกิจกรรมด้านการกุศล

- บริจาคสิ่งของต่างๆ ร้อยละ 100.0

4) สนับสนุนกิจกรรมด้านคุณภาพชีวิต

- สาธารณูปโภคในชุมชน ร้อยละ 61.7
- สนับสนุนด้านอาชีพ ร้อยละ 32.0
- ช่วยเหลือคนพิการ/ดูแลผู้สูงอายุ ร้อยละ 4.7
- ให้ความรู้และแจกพันธุ์พืชผักสวนครัว ร้อยละ 1.6

5) สนับสนุนกิจกรรมด้านสาธารณสุขประโยชน์

- ปลูกป่า/สนับสนุนพันธุ์กล้าไม้ ร้อยละ 35.6
- สนับสนุนเครื่องกรองน้ำ ร้อยละ 31.1
- สนับสนุนถังเก็บน้ำฝน ร้อยละ 20.0
- ทำความสะอาดชุมชน ร้อยละ 6.7
- สนับสนุนอุปกรณ์ในการผลิตน้ำประปาภูเขาหมู่บ้าน ร้อยละ 6.7

6) สนับสนุนกิจกรรมด้านสาธารณสุขและสุขภาพ

- สุขภาพอนามัยในชุมชน ร้อยละ 81.4
- ตัดแว่นสายตาฟรี ร้อยละ 8.5
- เครื่องออกกำลังกายในชุมชน/อุปกรณ์กีฬา ร้อยละ 5.1
- อุปกรณ์ช่วยเหลือผู้พิการ/ผู้สูงอายุ ร้อยละ 5.1

ทั้งนี้ในอนาคตหากโครงการฯ มีการจัดกิจกรรมต่างๆ ที่เป็นประโยชน์ต่อชุมชนหรือส่วนรวม ส่วนใหญ่ระบุว่า มีความยินดีที่จะเข้าร่วมกิจกรรมต่างๆ ที่โครงการฯ จะจัดขึ้น ร้อยละ 86.8 รองลงมาไม่มีความคิดเห็น ร้อยละ 10.5 และไม่ยินดี ร้อยละ 2.7 โดยไม่ยินดี เพราะ ไม่สะดวก

เมื่อสอบถามถึงประโยชน์ของโครงการฯ ต่อชุมชน ส่วนใหญ่ระบุว่า มีประโยชน์ต่อชุมชน ร้อยละ 71.2 ดังนี้

- ช่วยพัฒนาโครงสร้างพื้นฐานและสาธารณูปโภคในท้องถิ่นอย่างยั่งยืน ร้อยละ 88.7
- ส่งเสริมให้เศรษฐกิจในชุมชนให้ดีขึ้น ร้อยละ 6.9
- ส่งเสริมการจ้างงานในชุมชน ร้อยละ 2.2
- ส่งเสริมสุขภาพอนามัยในชุมชนให้ดีขึ้น ร้อยละ 2.2

6) ผลกระทบและความคิดเห็นต่อการดำเนินงานของโครงการ

ผลจากการสัมภาษณ์ตัวแทนครัวเรือน เรื่อง ผลกระทบและความคิดเห็นต่อการดำเนินงานของโครงการฯ ในรอบ 5 ปีที่ผ่านมา ส่วนใหญ่ระบุว่า โครงการไม่มีการสร้างผลกระทบด้านสิ่งแวดล้อม และด้านสุขภาพอนามัยต่อชุมชน ร้อยละ 99.5 และระบุว่าไม่กระทบ ร้อยละ 0.5 โดยผลกระทบที่เกิดขึ้น คือ เสียงดังจากกระแสไฟฟ้า โดยมักเกิดในช่วงเวลาฝนตก ซึ่งผลกระทบที่ได้รับอยู่ในระดับปานกลาง โดยข้อเสนอแนะเพื่อลดความกังวล คือ เข้ามาชี้แจงกับชุมชนถึงเสียงดังที่เกิดขึ้น

ความรู้สึกรวมต่อโครงการฯ ผู้ให้สัมภาษณ์ส่วนใหญ่ระบุว่า พึงพอใจ ร้อยละ 72.4 และไม่มีความคิดเห็น ร้อยละ 27.6 ทั้งนี้ ผู้ให้สัมภาษณ์ที่พึงพอใจ ส่วนใหญ่ระบุว่า พึงพอใจในระดับปานกลาง ร้อยละ 54.2 รองลงมาพอใจในระดับมาก ร้อยละ 42.8 และพึงพอใจในระดับน้อย ร้อยละ 3.0 ตามลำดับ โดยมีค่าเฉลี่ยความพึงพอใจอยู่ในระดับมาก ($\bar{X} = 2.40$, S.D. = 0.60)

7) ความเชื่อมั่นและความคิดเห็นต่อโครงการ

ผลการสัมภาษณ์ตัวแทนครัวเรือน เรื่อง ความเชื่อมั่นต่อมาตรการป้องกันผลกระทบสิ่งแวดล้อม และระบบการจัดการด้านสิ่งแวดล้อมของโครงการฯ ผู้ให้สัมภาษณ์ส่วนใหญ่ระบุว่า มีความเชื่อมั่นปานกลาง ร้อยละ 56.6 รองลงมามีความเชื่อมั่นสูง ร้อยละ 31.2 ไม่แสดงความคิดเห็น ร้อยละ 9.0 ไม่แน่ใจ ร้อยละ 2.9 และเชื่อมั่นน้อย ร้อยละ 0.2 โดยมีค่าเฉลี่ยความเชื่อมั่นอยู่ในระดับมาก ($\bar{X} = 4.50$, S.D. = 0.68)

ทั้งนี้ผู้ให้สัมภาษณ์มีข้อเสนอแนะ/ความคิดเห็นเพิ่มเติมต่อโครงการฯ ดังนี้

- อยากให้เจ้าหน้าที่รับฟังความคิดเห็นของชาวบ้าน และอธิบายตัวโครงการให้ชัดเจน
- มีการติดตามตรวจสอบสายไฟให้ดี อย่าให้สายไฟหย่อนโดนต้นไม้
- สนับสนุนกิจกรรมการตรวจสอบสุขภาพให้กับคนในชุมชน
- ให้มีการมาช่วยสนับสนุนกิจกรรมต่างๆ ในชุมชนอย่างทั่วถึง
- แจ้งช่องทางในการติดต่อประสานงานกับเจ้าหน้าที่ของโครงการ

8) ดัชนีชี้วัดสุขภาพจิต

ผลการสัมภาษณ์กลุ่มครัวเรือนในประเด็นดัชนีชี้วัดสุขภาพจิต พบว่า กลุ่มครัวเรือน ได้คะแนนเฉลี่ย 49.03 คะแนน ซึ่งสามารถอธิบายได้ว่า กลุ่มครัวเรือน มีสุขภาพจิตเท่ากับคนทั่วไป รายละเอียดดังตารางที่ 3.6

ตารางที่ 3.6 ผลการสำรวจดัชนีชี้วัดสุขภาพจิตของกลุ่มครัวเรือน

ข้อ	คำถาม	คะแนน
1	ท่านรู้สึกพึงพอใจในชีวิต	3.37
2	ท่านรู้สึกสบายใจ	3.25
3	ท่านรู้สึกเบื่อหน่ายต่อการดำเนินชีวิตประจำวัน	3.70
4	ท่านรู้สึกผิดหวังในตัวเอง	3.83
5	ท่านรู้สึกว่าชีวิตของท่านมีความทุกข์	3.72
6	ท่านสามารถทำใจยอมรับได้สำหรับปัญหาที่ยากจะแก้ไข (เมื่อมีปัญหา)	2.70
7	ท่านมั่นใจว่าจะสามารถควบคุมอารมณ์ได้เมื่อมีเหตุการณ์คับขันหรือร้ายแรงเกิดขึ้น	2.78
8	ท่านมั่นใจที่จะเผชิญกับเหตุการณ์ร้ายแรงที่เกิดขึ้นในชีวิต	2.59
9	ท่านรู้สึกเห็นอกเห็นใจเมื่อมีผู้อื่นทุกข์	2.96
10	ท่านรู้สึกเป็นสุขในการช่วยเหลือผู้อื่นที่มีปัญหา	3.16
11	ท่านให้ความช่วยเหลือแก่ผู้อื่นเมื่อมีโอกาส	3.10
12	ท่านรู้สึกภูมิใจในตนเอง	3.32
13	ท่านรู้สึกมั่นคง ปลอดภัย เมื่ออยู่ในครอบครัว	3.56
14	หากท่านป่วยหนัก ท่านเชื่อว่าครอบครัวจะดูแลท่านเป็นอย่างดี	3.42
15	สมาชิกในครอบครัวมีความรักและผูกพันต่อกัน	3.57
รวมคะแนน		49.03
การแปลผล		สุขภาพจิตเท่ากับคนทั่วไป

หมายเหตุ: การให้คะแนนและการแปลผลในประเด็นดัชนีชี้วัดสุขภาพจิต ตามเกณฑ์กรมสุขภาพจิต กระทรวงสาธารณสุข, 2545