

## บทที่ 4

### การติดตามตรวจสอบระดับเสียง และอาชีวอนามัย

#### 4.1 วิธีการติดตามตรวจสอบระดับเสียง และอาชีวอนามัย

##### 4.1.1 วิธีการติดตามตรวจสอบระดับเสียงโดยทั่วไป

การติดตามตรวจสอบระดับเสียงโดยทั่วไปได้ดำเนินการตามข้อกำหนดในประกาศคณะกรรมการสิ่งแวดล้อมแห่งชาติ ฉบับที่ 15 (พ.ศ. 2540) เรื่อง กำหนดมาตรฐานระดับเสียงโดยทั่วไป ประกาศในราชกิจจานุเบกษา เล่ม 114 ตอนที่ 27 ง วันที่ 3 เมษายน พ.ศ. 2540 ดำเนินการติดตามตรวจสอบในรูประดับเสียงเฉลี่ย 1 ชั่วโมง ( $L_{Aeq\ 1\ hour}$ ) ระดับเสียงสูงสุด ( $L_{Amax}$ ) และระดับเสียงเปอร์เซ็นต์ไทล์ที่ 90 ( $L_{A90}$ ) จากนั้นจะนำค่า  $L_{Aeq\ 1\ hour}$  ตลอด 24 ชั่วโมง อย่างต่อเนื่องมาคำนวณหาค่าระดับเสียงเฉลี่ย 24 ชั่วโมง ( $L_{Aeq\ 24\ hours}$ ) และระดับเสียงเฉลี่ยกลางวันและกลางคืน ( $L_{Adn}$ ) ในหน่วยเดซิเบลเอ

การติดตามตรวจสอบใช้มาตรระดับเสียงชนิด Integrated Sound Level Meter เป็นมาตรระดับเสียงที่ได้มาตรฐานสากล IEC 61672 มีความเที่ยงตรงสูงและมีค่าความคลาดเคลื่อนของการติดตามตรวจสอบอยู่ในช่วง  $\pm 0.5\ dB(A)$  มี Wind Screen ติดที่หัว Microphone เพื่อป้องกันและกำบังลมที่เป็นปัจจัยให้เกิดการผิดพลาดขณะติดตามตรวจสอบ โดยติดตั้งมาตรระดับเสียงบนขาตั้งให้ไมโครโฟนอยู่สูงจากพื้น 1.2-1.5 เมตร ภายในรัศมี 3.5 เมตร ตามแนวราบรอบไมโครโฟนไม่มีกำแพงหรือสิ่งกีดขวางอื่นใดที่มีคุณสมบัติในการสะท้อนเสียงกีดขวางอยู่ ก่อนการติดตามตรวจสอบมีการสอบเทียบและตรวจสอบความถูกต้องด้วยเครื่อง Sound Level Calibrator ชนิด Acoustic Calibrator ที่ระดับเสียงมาตรฐาน 94.0 เดซิเบล ความถี่ 1,000 เฮิรตซ์ ที่วงจรถ่วงน้ำหนัก C และปรับไปที่วงจรถ่วงน้ำหนัก A

##### 4.1.2 วิธีการติดตามตรวจสอบระดับเสียงรบกวน

ดำเนินการโดยใช้มาตรระดับเสียงชนิด Integrated Sound Level Meter Class 1 เป็นมาตรวัดระดับเสียงที่ได้มาตรฐานสากล IEC 61672 มีความเที่ยงตรงสูงและมีค่าความคลาดเคลื่อนของการติดตามตรวจสอบอยู่ในช่วง  $\pm 0.5$  เดซิเบลเอ มี Wind Screen ติดที่หัวไมโครโฟน เพื่อป้องกันและกำบังลมที่เป็นปัจจัยให้เกิดการผิดพลาดขณะติดตามตรวจสอบ โดยติดตั้งมาตรระดับเสียงบนขาตั้งให้ไมโครโฟนอยู่สูงจากพื้น 1.2-1.5 เมตร ภายในรัศมี 3.5 เมตร ตามแนวราบรอบไมโครโฟนไม่มีกำแพงหรือสิ่งกีดขวางอื่นใดที่มีคุณสมบัติในการสะท้อนเสียงกีดขวางอยู่ สำหรับเสียงที่เข้ามายังมาตรระดับเสียงจะผ่านวงจรถ่วงน้ำหนัก A และที่ลักษณะความไวตอบรับเสียง Fast (Dynamic Characteristics "Fast") ตามลักษณะของเสียงที่เกิดขึ้นก่อนการติดตามตรวจสอบจะทำการสอบเทียบและตรวจสอบความเที่ยงตรงของระดับเสียงด้วยเครื่อง Sound Level Calibrator ระดับเสียงมาตรฐาน 94.0 เดซิเบล ความถี่ 1,000 เฮิรตซ์ เพื่อปรับแต่งการทำงานของเครื่องให้ถูกต้องก่อนการติดตามตรวจสอบ

ในการติดตามตรวจสอบระดับเสียงรบกวนได้ดำเนินการตามข้อกำหนดในประกาศคณะกรรมการควบคุมมลพิษ เรื่อง วิธีการตรวจวัดระดับเสียงพื้นฐาน ระดับเสียงขณะไม่มีการรบกวน การตรวจวัดและคำนวณระดับเสียงขณะมีการรบกวน การคำนวณค่าระดับการรบกวน และแบบบันทึกการตรวจวัดเสียงรบกวน พ.ศ. 2565 ประกาศในราชกิจจานุเบกษา เล่ม 139 ตอนพิเศษ 266 ง วันที่ 11 พฤศจิกายน พ.ศ. 2565 โดยทำการติดตามตรวจสอบระดับเสียงเฉลี่ย 1 ชั่วโมง ในช่วงที่เกิดการรบกวนระหว่างเวลา 06.00-22.00 น. และระดับเสียงเฉลี่ย 5 นาที ในช่วงที่เกิดการรบกวนระหว่างเวลา 22.00-06.00 น. รวมทั้ง ติดตามตรวจสอบระดับเสียงพื้นฐาน (Background) และระดับเสียงขณะมีการรบกวน ขณะที่ไม่มีเสียงจากแหล่งกำเนิดไม่น้อยกว่า 5 นาที จากนั้นนำผลที่ได้มาคำนวณระดับการรบกวนตามที่กำหนดไว้ใน ประกาศคณะกรรมการควบคุมมลพิษ เรื่อง วิธีการตรวจวัดระดับเสียงพื้นฐาน ระดับเสียงขณะไม่มีการรบกวน การตรวจวัดและคำนวณระดับเสียงขณะมีการรบกวน การคำนวณค่าระดับการรบกวน และแบบบันทึกการตรวจวัดเสียงรบกวน พ.ศ. 2565 ประกาศในราชกิจจานุเบกษา เล่ม 139 ตอนพิเศษ 266 ง วันที่ 11 พฤศจิกายน พ.ศ. 2565 ดังสมการต่อไปนี้

ระดับเสียงรบกวน = ค่าระดับเสียงขณะมีการรบกวน-ค่าระดับเสียงพื้นฐาน

#### 4.1.3 วิธีการติดตามตรวจสอบด้านการคมนาคม

การรวบรวมข้อมูลด้านการคมนาคม บริเวณพื้นที่โครงการโรงกลั่นน้ำมันไทยออยล์ ส่วนที่ 1 (ครั้งที่ 6) ในระยะก่อสร้าง บริษัท ไทยออยล์ จำกัด (มหาชน) ได้แก่ บันทึกสถิติอุบัติเหตุจากการคมนาคมขนส่ง พร้อมทั้งมาตรการป้องกันไม่ให้เกิดซ้ำ หรือลดผลกระทบในอนาคต โดยเจ้าหน้าที่ของโครงการฯ เป็นประจำทุกวัน

#### 4.1.4 วิธีการติดตามตรวจสอบด้านการจัดการกากของเสีย

การดำเนินการจัดการกากของเสีย บริเวณพื้นที่โครงการโรงกลั่นน้ำมันไทยออยล์ ส่วนที่ 1 (ครั้งที่ 6) ในระยะก่อสร้าง บริษัท ไทยออยล์ จำกัด (มหาชน) เพื่อเป็นการป้องกันและลดผลกระทบที่เกิดขึ้น บริษัทฯ จึงกำหนดมาตรการการติดตามตรวจสอบด้านการจัดการกากของเสีย เพื่อมิให้เกิดการสะสมของกากของเสียที่อาจจะส่งผลกระทบต่อสุขภาพอนามัยของคนงานและต่อชุมชนใกล้เคียง โดยตามแผนการติดตามตรวจสอบด้านการจัดการกากของเสียตามรายงานการวิเคราะห์ผลกระทบสิ่งแวดล้อม กำหนดให้มีการบันทึกข้อมูลเกี่ยวกับชนิด ปริมาณการเก็บรวบรวม การจัดส่ง และการกำจัดกากของเสียที่เกิดขึ้นจากการดำเนินงานของโครงการ พร้อมทั้งระบุสัดส่วนและประเภทกากของเสียที่นำกลับมาใช้ใหม่ โดยให้ทำการรวบรวมข้อมูลทุกครั้งที่มีการนำส่งไปกำจัดยังหน่วยงานที่รับกำจัดกากของเสียตลอดระยะเวลาดำเนินการของโครงการ

#### 4.1.5 วิธีการดำเนินการด้านอาชีวอนามัยและความปลอดภัย

การรวบรวมข้อมูลด้านอาชีวอนามัยและความปลอดภัย บริเวณพื้นที่โรงกลั่นน้ำมันไทยออยล์ ส่วนที่ 1 (ครั้งที่ 6) บริษัท ไทยออยล์ จำกัด (มหาชน) ในระยะก่อสร้าง ได้แก่ บันทึกข้อมูลการเกิดอุบัติเหตุระหว่างการปฏิบัติงานของพนักงาน โดยเจ้าหน้าที่ความปลอดภัยของโครงการ พร้อมทั้งจัดทำรายงานสรุปประจำปี ตลอดระยะเวลาดำเนินการของโครงการ

#### 4.1.6 วิธีการดำเนินการด้านเศรษฐกิจและสังคม

การรวบรวมข้อมูลด้านเศรษฐกิจและสังคม บริเวณพื้นที่โรงกลั่นน้ำมันไทยออยล์ ส่วนที่ 1 (ครั้งที่ 6) ของบริษัท ไทยออยล์ จำกัด (มหาชน) ในระยะก่อสร้าง ได้แก่ รวบรวมข้อมูลการร้องเรียนจากการก่อสร้างโครงการ พร้อมทั้งการดำเนินการแก้ไขปัญหาและมาตรการป้องกันไม่ให้เกิดซ้ำ ตลอดระยะเวลาดำเนินการของโครงการ

### 4.2 ผลการติดตามตรวจสอบระดับเสียง และอาชีวอนามัย

#### 4.2.1 ผลการติดตามตรวจสอบระดับเสียงโดยทั่วไป

การติดตามตรวจสอบระดับเสียงโดยทั่วไป โครงการโรงกลั่นน้ำมันไทยออยล์ ส่วนที่ 1 (ครั้งที่ 6) ของบริษัท ไทยออยล์ จำกัด (มหาชน) ระหว่างวันที่ 5-12 พฤศจิกายน พ.ศ. 2567 จำนวน 4 จุด ได้แก่ บริเวณริมรั้วของโรงกลั่นฯ ด้านทิศตะวันออกเฉียงใต้ บ้านอ่าวอุดม ชุมชนบ้านทุ่ง และอ่าวอุดมแมนชั่น ประกอบด้วยการติดตามตรวจสอบระดับเสียงเฉลี่ย 24 ชั่วโมง ( $L_{Aeq\ 24\ hours}$ ) ระดับเสียงเฉลี่ยกลางวันและกลางคืน ( $L_{Adn}$ ) ระดับเสียงเปอร์เซ็นต์ไทล์ที่ 90 ( $L_{A90}$ ) และระดับเสียงสูงสุด ( $L_{Amax}$ ) พบว่าระดับเสียงเฉลี่ย 24 ชั่วโมง และระดับเสียงสูงสุด ทุกจุดติดตามตรวจสอบมีค่าอยู่ในมาตรฐานตาม ประกาศคณะกรรมการสิ่งแวดล้อมแห่งชาติ ฉบับที่ 15 (พ.ศ. 2540) เรื่อง กำหนดมาตรฐานระดับเสียงโดยทั่วไป ประกาศในราชกิจจานุเบกษา เล่ม 114 ตอนที่ 27 ง วันที่ 3 เมษายน พ.ศ. 2540 สำหรับระดับเสียงเฉลี่ยกลางวันและกลางคืน และระดับเสียงเปอร์เซ็นต์ไทล์ที่ 90 ปัจจุบันยังไม่มีข้อกำหนดมาตรฐานเพื่อควบคุมโดยสรุปผลได้ดังตารางที่ 4-1 ถึงตารางที่ 4-4 และรูปที่ 4-1 ถึงรูปที่ 4-4

ตารางที่ 4-1 ผลการติดตามตรวจสอบระดับเสียงโดยทั่วไป บริเวณริมรั้วของโรงกลั่นฯ ด้านทิศตะวันออกเฉียงใต้ ระหว่างเดือนกรกฎาคม-ธันวาคม พ.ศ. 2567

การเปลี่ยนแปลงรายละเอียดโครงการในรายงานการวิเคราะห์ผลกระทบสิ่งแวดล้อม โครงการโรงกลั่นน้ำมันไทยออยล์ ส่วนที่ 1 (ครั้งที่ 6) ของบริษัท ไทยออยล์ จำกัด (มหาชน)

จัดทำรายงานโดย : บริษัท ยูไนเต็ด แอนนาลิสต์ แอนด์ เอ็นจิเนียริง คอนซัลแตนท์ จำกัด

ช่วงเวลาตรวจวัด : ระหว่างวันที่ 5-12 พฤศจิกายน พ.ศ. 2567

ตำแหน่งพิกัดของสถานีตรวจวัด : ริมรั้วของโรงกลั่นฯ ด้านทิศตะวันออกเฉียงใต้

ตำแหน่งพิกัด UTM ของสถานี : 47P 0706377E 1449622N

เวลา	ค่าระดับเสียงเฉลี่ย (Equivalent Sound Pressure Level dB(A))																					มาตรฐาน <sup>1/</sup>	
	5-6 พ.ย. 67			6-7 พ.ย. 67			7-8 พ.ย. 67			8-9 พ.ย. 67			9-10 พ.ย. 67			10-11 พ.ย. 67			11-12 พ.ย. 67				
	L <sub>Aeq</sub> 1 hour	L <sub>A90</sub>	L <sub>Amax</sub>	L <sub>Aeq</sub> 1 hour	L <sub>A90</sub>	L <sub>Amax</sub>	L <sub>Aeq</sub> 1 hour	L <sub>A90</sub>	L <sub>Amax</sub>	L <sub>Aeq</sub> 1 hour	L <sub>A90</sub>	L <sub>Amax</sub>	L <sub>Aeq</sub> 1 hour	L <sub>A90</sub>	L <sub>Amax</sub>	L <sub>Aeq</sub> 1 hour	L <sub>A90</sub>	L <sub>Amax</sub>	L <sub>Aeq</sub> 1 hour	L <sub>A90</sub>	L <sub>Amax</sub>		
07.00-08.00 น.	63.2	60.2	78.5	63.2	60.4	72.5	64.1	63.4	69.6	63.4	60.9	73.1	63.5	61.4	75.9	63.2	60.0	72.2	63.5	59.8	75.4	-	
08.00-09.00 น.	63.1	60.4	76.8	63.1	60.3	72.6	62.7	57.7	85.3	63.4	60.6	72.5	62.9	61.2	69.9	62.9	60.1	72.4	63.3	60.1	76.7	-	
09.00-10.00 น.	63.1	60.4	75.3	63.3	60.3	76.5	62.8	59.6	75.4	63.6	60.6	75.7	64.2	62.5	75.3	63.1	59.6	77.9	63.1	60.4	71.6	-	
10.00-11.00 น.	63.7	60.8	81.6	63.4	60.4	76.1	62.9	60.2	74.0	63.4	60.8	75.3	63.9	61.8	74.4	63.0	60.5	71.9	63.1	59.6	74.2	-	
11.00-12.00 น.	63.1	60.1	73.7	63.3	60.5	72.5	63.2	61.1	74.0	63.5	60.4	77.2	63.7	61.4	73.5	63.8	60.7	73.9	63.4	60.3	77.5	-	
12.00-13.00 น.	63.5	59.8	77.3	63.4	59.3	77.7	63.4	61.2	71.5	63.3	60.0	77.5	63.4	60.6	79.9	63.2	60.6	72.9	63.5	60.2	75.8	-	
13.00-14.00 น.	62.9	59.9	74.6	63.1	60.1	77.0	63.8	61.0	76.5	63.7	60.5	73.4	62.7	60.8	73.0	63.7	60.4	79.1	64.3	60.4	76.0	-	
14.00-15.00 น.	63.4	60.5	71.9	64.0	61.2	73.1	63.4	60.4	74.5	62.3	60.1	76.7	62.9	61.2	71.3	63.8	60.4	76.4	63.8	60.0	76.7	-	
15.00-16.00 น.	63.4	60.4	74.0	63.3	61.3	76.8	63.3	60.6	72.7	61.2	58.7	73.1	62.7	60.7	72.5	63.2	60.7	75.4	63.3	61.0	72.9	-	
16.00-17.00 น.	63.3	60.4	81.4	63.1	60.3	74.7	63.0	60.4	72.4	63.3	60.4	73.2	62.4	59.9	71.6	63.2	60.2	74.1	63.4	61.6	78.2	-	
17.00-18.00 น.	63.0	60.2	74.0	63.3	61.2	80.3	63.2	60.8	74.1	63.3	60.2	75.4	63.2	56.3	76.8	62.6	60.1	74.9	62.8	60.6	81.4	-	
18.00-19.00 น.	63.0	60.3	81.7	63.2	61.3	74.4	63.2	60.6	71.5	64.2	60.7	77.5	62.9	59.4	76.4	63.4	60.7	71.0	62.6	59.9	78.6	-	
19.00-20.00 น.	63.7	61.3	72.3	63.4	60.2	76.3	63.4	60.1	74.5	63.7	60.8	75.3	62.9	59.8	75.7	63.2	61.1	69.9	63.3	58.9	77.2	-	
20.00-21.00 น.	63.4	60.6	74.1	62.9	60.1	78.6	63.7	61.1	78.3	63.2	60.3	77.6	63.2	60.5	73.6	64.2	60.4	78.5	61.5	57.7	72.4	-	
21.00-22.00 น.	63.3	59.7	77.0	62.9	59.0	78.2	62.4	59.5	71.8	62.7	60.9	74.0	63.2	60.5	78.8	63.9	60.5	74.3	61.3	58.5	67.8	-	
22.00-23.00 น.	61.6	59.4	69.2	61.6	58.7	74.5	61.3	58.2	71.3	61.2	58.1	73.1	61.5	58.7	68.8	60.8	57.7	71.2	61.2	59.0	67.2	-	
23.00-00.00 น.	61.6	59.5	69.6	61.8	59.8	69.5	60.9	57.4	70.5	61.1	58.9	71.7	61.6	59.2	73.4	60.9	58.3	70.4	61.5	59.3	70.6	-	
00.00-01.00 น.	61.4	59.1	69.2	61.6	59.9	70.5	61.1	57.2	76.6	61.2	59.1	68.5	61.7	60.2	72.6	60.7	57.0	69.3	61.4	59.4	70.0	-	
01.00-02.00 น.	61.6	59.1	69.8	61.4	59.8	72.9	61.1	56.7	74.1	61.4	59.6	68.7	61.6	60.4	68.4	60.9	56.8	72.0	61.5	59.5	69.1	-	
02.00-03.00 น.	61.5	59.0	74.2	61.2	59.1	69.1	60.9	56.6	80.7	61.5	59.4	68.1	61.4	59.6	68.3	60.6	56.5	68.4	61.7	59.2	69.6	-	
03.00-04.00 น.	61.5	59.5	71.0	61.0	58.7	70.5	60.6	55.8	72.8	61.6	59.1	71.6	61.2	58.5	70.6	60.8	55.2	70.1	61.6	59.2	68.0	-	
04.00-05.00 น.	61.1	58.8	69.0	60.8	58.5	68.2	60.6	57.4	70.4	61.5	59.5	69.7	61.0	58.8	70.2	60.5	55.4	73.2	61.5	58.9	76.4	-	
05.00-06.00 น.	61.2	58.8	66.5	61.0	58.7	74.4	60.7	55.5	79.3	61.5	59.4	68.8	60.9	58.7	69.9	61.2	56.8	71.2	61.6	59.2	70.0	-	
06.00-07.00 น.	62.9	59.8	73.5	63.4	62.7	68.2	62.8	60.4	73.7	63.8	61.7	78.1	63.6	60.3	74.9	63.6	59.4	79.6	61.6	59.1	75.1	-	
L <sub>Aeq</sub> 24 hours	62.7			62.7			62.6			62.7			62.7			62.7			62.6			≤70	
ค่าสูงสุดของ L <sub>Amax</sub>	81.7			80.3			85.3			78.1			79.9			79.6			81.4			≤115	
L <sub>Adn</sub>	68.3			68.3			67.9			68.4			68.3			68.0			68.2			-	
L <sub>A90</sub>	58.8-61.3			58.5-62.7			55.5-63.4			58.1-61.7			56.3-62.5			55.2-61.1			57.7-61.6			-	

หมายเหตุ: <sup>1/</sup> ประกาศคณะกรรมการสิ่งแวดล้อมแห่งชาติ ฉบับที่ 15 (พ.ศ. 2540) เรื่อง กำหนดมาตรฐานระดับเสียงโดยทั่วไป ประกาศในราชกิจจานุเบกษา เล่ม 114 ตอนที่ 27 ง วันที่ 3 เมษายน 2540

ชื่อผู้ตรวจวัด/บันทึก : นายศิริพัชร จงผดุงเกียรติ

ชื่อผู้ตรวจสอบ/ควบคุม

: นายศิลา บรรจงใจรักษ์

ชื่อบริษัทผู้ตรวจวัดและวิเคราะห์ตัวอย่าง : บริษัท ยูไนเต็ด แอนนาลิสต์ แอนด์ เอ็นจิเนียริง คอนซัลแตนท์ จำกัด

ชื่อผู้วิเคราะห์

: นายศิลา บรรจงใจรักษ์

เบอร์โทรศัพท์ : 0 2763 2828

ตารางที่ 4-2 ผลการติดตามตรวจสอบระดับเสียงโดยทั่วไป บริเวณบ้านอ่าวอุดม ระหว่างเดือนกรกฎาคม-ธันวาคม พ.ศ. 2567

การเปลี่ยนแปลงรายละเอียดโครงการในรายงานการวิเคราะห์ผลกระทบสิ่งแวดล้อม โครงการโรงกลั่นน้ำมันไทยออยล์ ส่วนที่ 1 (ครั้งที่ 6) ของบริษัท ไทยออยล์ จำกัด (มหาชน)

จัดทำรายงานโดย : บริษัท ยูไนเต็ด แอนาไลสต์ แอนด์ เอ็นจิเนียริง คอนซัลแตนท์ จำกัด

ช่วงเวลาตรวจวัด : ระหว่างวันที่ 5-12 พฤศจิกายน พ.ศ. 2567

ตำแหน่งพิกัดของสถานีตรวจวัด : บ้านอ่าวอุดม ตำแหน่งพิกัด UTM ของสถานี : 47P 0705809E 1451419N

เวลา	ค่าระดับเสียงเฉลี่ย (Equivalent Sound Pressure Level dB(A))																					มาตรฐาน <sup>1/</sup>
	5-6 พ.ย. 67			6-7 พ.ย. 67			7-8 พ.ย. 67			8-9 พ.ย. 67			9-10 พ.ย. 67			10-11 พ.ย. 67			11-12 พ.ย. 67			
	L <sub>Aeq</sub> 1 hour	L <sub>A90</sub>	L <sub>Amax</sub>	L <sub>Aeq</sub> 1 hour	L <sub>A90</sub>	L <sub>Amax</sub>	L <sub>Aeq</sub> 1 hour	L <sub>A90</sub>	L <sub>Amax</sub>	L <sub>Aeq</sub> 1 hour	L <sub>A90</sub>	L <sub>Amax</sub>	L <sub>Aeq</sub> 1 hour	L <sub>A90</sub>	L <sub>Amax</sub>	L <sub>Aeq</sub> 1 hour	L <sub>A90</sub>	L <sub>Amax</sub>	L <sub>Aeq</sub> 1 hour	L <sub>A90</sub>	L <sub>Amax</sub>	
07.00-08.00 น.	58.1	54.5	79.9	57.7	54.3	79.2	57.8	54.9	76.8	57.1	54.2	76.8	57.7	54.4	79.2	57.8	54.7	79.7	60.0	57.6	81.4	-
08.00-09.00 น.	59.2	55.8	79.8	58.8	55.7	79.1	59.2	56.4	78.7	58.7	55.6	80.0	57.7	54.9	79.2	58.9	55.6	79.8	59.3	57.2	79.0	-
09.00-10.00 น.	57.7	54.5	80.0	55.5	51.9	75.9	58.8	55.6	80.5	58.4	54.4	79.2	59.5	57.2	80.8	58.7	56.1	79.1	58.3	55.2	77.9	-
10.00-11.00 น.	56.2	53.6	76.6	57.4	54.4	77.2	57.6	55.0	77.4	56.3	53.0	76.8	56.6	53.2	78.7	58.1	55.4	78.8	56.6	53.6	78.4	-
11.00-12.00 น.	59.3	56.0	78.1	55.5	52.0	75.4	58.7	55.1	80.3	56.4	53.8	76.7	58.0	55.3	78.3	57.5	54.2	78.9	55.6	52.0	76.3	-
12.00-13.00 น.	58.3	55.5	78.3	57.7	54.2	78.5	59.1	55.9	79.9	60.1	56.6	79.9	59.1	55.7	80.5	59.1	55.8	79.1	59.1	55.7	80.6	-
13.00-14.00 น.	57.6	54.9	78.7	57.9	55.2	78.4	57.3	54.1	77.1	58.5	55.1	80.7	58.4	55.3	79.4	57.7	54.0	79.1	57.7	54.7	78.2	-
14.00-15.00 น.	57.4	54.2	77.1	57.9	55.0	79.0	56.2	52.5	78.0	56.1	52.9	77.4	57.5	54.2	76.7	56.0	53.1	76.2	56.4	52.7	76.5	-
15.00-16.00 น.	57.1	53.6	78.1	58.1	55.2	78.8	58.5	55.2	80.3	57.6	54.4	79.7	57.7	54.0	79.7	57.8	54.3	77.2	58.5	55.9	78.3	-
16.00-17.00 น.	58.0	54.7	80.0	59.8	57.0	80.5	60.1	56.8	81.6	57.2	54.2	76.0	59.0	55.5	79.4	58.6	55.5	79.5	58.9	55.3	79.6	-
17.00-18.00 น.	59.7	57.4	80.4	59.9	56.3	80.6	58.9	55.8	79.7	56.8	54.0	76.4	57.9	54.8	79.6	57.0	53.8	78.5	58.6	55.6	80.9	-
18.00-19.00 น.	56.7	53.6	76.7	58.3	54.5	79.4	57.6	54.4	78.5	57.3	54.4	78.5	59.4	55.9	79.7	58.8	55.3	80.0	59.2	55.9	80.8	-
19.00-20.00 น.	58.0	54.4	80.7	58.6	55.7	78.7	58.6	55.2	79.0	58.8	55.4	79.3	56.0	52.4	77.1	54.9	51.6	74.7	55.1	51.9	76.8	-
20.00-21.00 น.	57.5	54.2	78.8	57.6	54.0	78.2	58.3	55.2	77.8	57.9	55.1	78.3	58.3	55.0	79.6	58.5	55.8	79.6	57.6	54.8	78.6	-
21.00-22.00 น.	56.2	52.4	76.7	56.2	51.9	77.8	53.4	49.8	76.2	52.6	49.9	74.6	53.3	50.5	75.5	56.6	52.3	79.3	56.0	53.0	78.4	-
22.00-23.00 น.	54.5	51.6	75.1	52.6	49.9	72.7	55.5	53.2	75.9	53.1	50.1	72.0	53.1	50.4	72.7	52.3	49.2	71.9	53.2	50.3	75.5	-
23.00-00.00 น.	52.5	49.5	72.3	53.6	50.6	76.0	52.4	49.9	71.7	51.9	49.4	72.0	54.0	51.4	74.5	53.8	50.9	74.3	53.1	50.2	73.4	-
00.00-01.00 น.	52.5	49.6	71.9	52.4	49.5	73.1	51.8	49.3	71.2	54.4	51.3	74.7	52.7	49.9	73.9	51.6	49.0	72.1	51.5	48.2	72.8	-
01.00-02.00 น.	52.5	49.9	74.1	52.8	49.8	73.0	54.1	51.4	74.4	52.4	49.6	72.8	54.5	52.1	74.8	51.1	48.5	71.1	54.1	51.1	73.5	-
02.00-03.00 น.	52.6	49.8	73.2	52.4	49.9	72.6	52.0	49.0	73.5	53.8	51.0	73.2	52.0	49.1	73.4	54.5	51.5	74.8	52.6	50.3	74.7	-
03.00-04.00 น.	52.4	49.3	73.0	52.5	49.3	72.5	51.8	49.0	72.7	52.3	49.5	72.5	54.6	51.6	75.3	51.3	48.7	73.4	51.5	48.7	71.5	-
04.00-05.00 น.	53.5	51.2	73.7	53.3	50.7	72.9	52.4	49.8	72.7	51.2	48.5	73.6	52.5	50.3	71.5	53.7	50.5	74.5	52.9	50.0	73.4	-
05.00-06.00 น.	52.8	49.7	73.4	54.6	51.7	75.2	54.0	50.7	75.4	52.9	50.3	72.3	53.6	51.0	73.4	52.2	49.1	72.4	52.4	49.9	72.9	-
06.00-07.00 น.	58.2	55.4	78.5	59.1	55.6	80.4	57.8	54.3	78.9	57.3	53.3	79.4	56.7	53.4	78.9	57.6	54.5	78.4	57.9	54.2	77.2	-
L <sub>Aeq</sub> 24 hours	56.8			56.9			57.1			56.5			56.9			56.7			56.9			≤70
ค่าสูงสุดของ L <sub>Amax</sub>	80.7			80.6			81.6			80.7			80.8			80.0			81.4			≤115
L <sub>Adn</sub>	61.2			61.5			61.3			60.9			61.2			61.0			61.1			-
L <sub>A90</sub>	49.3-57.4			49.3-57.0			49.0-56.8			48.5-56.6			49.1-57.2			48.5-56.1			48.2-57.6			-

หมายเหตุ: <sup>1/</sup> ประกาศคณะกรรมการสิ่งแวดล้อมแห่งชาติ ฉบับที่ 15 (พ.ศ. 2540) เรื่อง กำหนดมาตรฐานระดับเสียงโดยทั่วไป ประกาศในราชกิจจานุเบกษา เล่ม 114 ตอนที่ 27 ง วันที่ 3 เมษายน 2540

ชื่อผู้ตรวจวัด/บันทึก	: นายศิริพัชร จงผดุงเกียรติ	ชื่อผู้ตรวจสอบ/ควบคุม	: นายศิลา บรรจงใจรักษ์
ชื่อบริษัทผู้ตรวจวัดและวิเคราะห์ตัวอย่าง	: บริษัท ยูไนเต็ด แอนาไลสต์ แอนด์ เอ็นจิเนียริง คอนซัลแตนท์ จำกัด	ชื่อผู้วิเคราะห์	: นายศิลา บรรจงใจรักษ์
เบอร์โทรศัพท์	: 0 2763 2828		

ตารางที่ 4-3 ผลการติดตามตรวจสอบระดับเสียงโดยทั่วไป บริเวณชุมชนบ้านทุ่ง ระหว่างเดือนกรกฎาคม-ธันวาคม พ.ศ. 2567

การเปลี่ยนแปลงรายละเอียดโครงการในรายงานการวิเคราะห์ผลกระทบสิ่งแวดล้อม โครงการโรงกลั่นน้ำมันไทยออยล์ ส่วนที่ 1 (ครั้งที่ 6) ของบริษัท ไทยออยล์ จำกัด (มหาชน)

จัดทำรายงานโดย : บริษัท ยูไนเต็ด แอนาไลสต์ แอนด์ เอ็นจิเนียริง คอนซัลแตนท์ จำกัด

ช่วงเวลาตรวจวัด : ระหว่างวันที่ 5-12 พฤศจิกายน พ.ศ. 2567

ตำแหน่งพิกัดของสถานีตรวจวัด : ชุมชนบ้านทุ่ง ตำแหน่งพิกัด UTM ของสถานี : 47P 0706773E 1449832N

เวลา	ค่าระดับเสียงเฉลี่ย (Equivalent Sound Pressure Level dB(A))																					มาตรฐาน <sup>1/</sup>	
	5-6 พ.ย. 67			6-7 พ.ย. 67			7-8 พ.ย. 67			8-9 พ.ย. 67			9-10 พ.ย. 67			10-11 พ.ย. 67			11-12 พ.ย. 67				
	L <sub>Aeq</sub> 1 hour	L <sub>A90</sub>	L <sub>Amax</sub>	L <sub>Aeq</sub> 1 hour	L <sub>A90</sub>	L <sub>Amax</sub>	L <sub>Aeq</sub> 1 hour	L <sub>A90</sub>	L <sub>Amax</sub>	L <sub>Aeq</sub> 1 hour	L <sub>A90</sub>	L <sub>Amax</sub>	L <sub>Aeq</sub> 1 hour	L <sub>A90</sub>	L <sub>Amax</sub>	L <sub>Aeq</sub> 1 hour	L <sub>A90</sub>	L <sub>Amax</sub>	L <sub>Aeq</sub> 1 hour	L <sub>A90</sub>	L <sub>Amax</sub>		
07.00-08.00 น.	56.6	55.1	65.5	54.0	51.8	69.3	54.4	50.8	68.3	53.5	50.6	68.9	54.9	51.3	79.8	53.6	51.1	67.2	54.7	53.0	71.7	-	
08.00-09.00 น.	54.8	53.7	67.1	53.6	51.4	64.2	55.1	51.1	69.9	53.7	52.1	59.4	55.2	50.8	72.2	53.9	51.7	63.3	53.8	52.0	68.5	-	
09.00-10.00 น.	53.4	52.1	61.8	54.3	51.5	69.8	54.1	50.5	71.9	53.3	51.4	63.3	55.0	51.1	75.2	54.8	53.0	69.4	54.5	51.8	68.6	-	
10.00-11.00 น.	54.0	52.3	65.1	53.9	50.7	68.5	54.2	50.7	72.8	53.9	51.2	68.6	53.9	50.9	69.6	54.3	53.6	64.8	54.9	52.1	75.9	-	
11.00-12.00 น.	54.9	52.1	64.7	53.5	49.8	69.9	54.7	50.7	69.1	54.3	51.8	63.1	53.7	50.9	64.6	54.4	53.2	62.7	53.2	50.9	64.8	-	
12.00-13.00 น.	54.5	51.6	64.3	57.2	50.7	81.3	56.6	51.5	71.4	54.2	52.3	61.5	54.2	51.1	64.5	54.3	53.0	69.8	54.1	51.5	63.0	-	
13.00-14.00 น.	53.2	52.0	64.5	55.8	49.9	74.0	54.3	51.9	68.1	55.1	52.8	75.7	55.8	51.4	74.1	53.3	52.0	71.3	53.2	51.2	62.1	-	
14.00-15.00 น.	54.4	50.4	68.8	54.0	50.0	71.6	53.7	51.3	71.7	54.8	52.7	66.3	55.6	51.6	73.3	52.9	50.7	66.9	53.5	49.8	67.1	-	
15.00-16.00 น.	52.8	49.7	66.4	55.1	49.6	73.2	54.5	51.5	68.6	54.0	51.8	68.9	55.4	52.5	70.2	53.5	51.1	67.3	54.4	51.2	70.4	-	
16.00-17.00 น.	53.7	51.4	59.9	53.6	50.2	62.6	53.1	51.2	65.2	54.2	51.7	71.6	53.9	52.0	62.4	52.8	50.7	66.3	54.2	51.2	69.5	-	
17.00-18.00 น.	53.6	51.6	62.8	54.3	49.9	73.6	53.1	51.2	62.0	54.1	51.5	67.0	54.8	52.0	71.8	54.2	51.0	65.8	53.6	50.6	67.6	-	
18.00-19.00 น.	53.9	52.1	64.7	56.4	51.7	63.4	53.2	50.9	64.4	54.2	52.3	62.8	53.9	52.0	64.0	53.8	51.0	69.1	53.8	52.5	64.1	-	
19.00-20.00 น.	53.8	51.8	65.5	55.6	54.3	66.4	53.7	51.1	67.9	54.1	52.7	66.6	54.3	52.2	68.1	53.8	51.2	74.9	53.4	51.0	68.3	-	
20.00-21.00 น.	53.1	51.6	63.1	55.8	54.6	63.5	52.9	50.8	70.5	54.1	52.7	66.4	53.9	51.3	67.9	54.0	51.2	69.0	53.4	50.5	67.6	-	
21.00-22.00 น.	54.0	52.7	65.0	52.5	50.8	63.3	54.4	51.1	62.6	54.1	52.9	65.2	54.6	52.9	67.1	53.9	51.1	67.1	53.1	50.9	64.8	-	
22.00-23.00 น.	51.8	50.5	64.2	51.3	49.9	61.1	51.3	49.3	63.5	50.6	49.2	68.5	50.5	49.7	67.1	51.6	50.3	57.8	51.6	49.3	66.8	-	
23.00-00.00 น.	50.9	49.6	61.4	51.7	50.6	60.3	50.9	49.4	66.4	50.5	49.0	61.2	50.8	50.1	55.6	51.7	50.6	63.2	51.2	49.1	64.0	-	
00.00-01.00 น.	51.0	49.9	59.7	51.1	49.9	60.8	51.3	50.0	62.3	50.8	49.7	66.5	50.5	49.6	59.0	51.6	50.4	59.9	51.3	49.7	60.1	-	
01.00-02.00 น.	51.2	49.6	58.5	51.1	49.7	62.9	51.1	49.8	60.2	51.3	50.3	59.5	50.6	49.8	55.0	51.6	50.2	58.5	51.4	50.2	64.7	-	
02.00-03.00 น.	51.0	49.7	66.9	51.0	49.6	59.4	50.9	50.1	59.1	50.5	49.7	61.0	51.1	50.3	58.1	51.4	50.2	60.1	51.6	50.5	62.4	-	
03.00-04.00 น.	50.8	49.2	62.3	51.4	49.6	59.5	50.6	49.3	61.4	50.8	50.0	60.4	51.4	50.6	60.3	51.3	49.7	61.5	51.2	49.9	60.5	-	
04.00-05.00 น.	50.7	49.4	63.4	51.3	49.4	64.3	50.8	49.6	57.1	50.7	49.9	57.5	51.6	50.9	55.4	51.0	49.6	60.3	51.2	49.7	58.0	-	
05.00-06.00 น.	50.8	49.1	61.5	51.2	49.5	61.7	50.7	49.3	57.7	50.5	49.8	59.6	51.4	50.5	58.0	50.8	49.5	59.5	51.4	50.2	65.9	-	
06.00-07.00 น.	53.3	51.3	62.7	55.6	50.7	69.8	52.8	51.5	63.2	53.3	50.7	74.0	52.5	50.3	66.8	51.0	49.7	58.6	53.2	50.9	70.6	-	
L <sub>Aeq</sub> 24 hours	53.3			54.0			53.3			53.2			53.7			53.1			53.2			≤70	
ค่าสูงสุดของ L <sub>Amax</sub>	68.8			81.3			72.8			75.7			79.8			74.9			75.9			≤115	
L <sub>Adn</sub>	58.3			59.0			58.2			58.1			58.3			58.2			58.4			-	
L <sub>A90</sub>	49.1-55.1			49.4-54.6			49.3-51.9			49.0-52.9			49.6-52.9			49.5-53.6			49.1-53.0			-	

หมายเหตุ: <sup>1/</sup> ประกาศคณะกรรมการสิ่งแวดล้อมแห่งชาติ ฉบับที่ 15 (พ.ศ. 2540) เรื่อง กำหนดมาตรฐานระดับเสียงโดยทั่วไป ประกาศในราชกิจจานุเบกษา เล่ม 114 ตอนที่ 27 ง วันที่ 3 เมษายน 2540

ชื่อผู้ตรวจวัด/บันทึก	: นายศิริพัชร จงผดุงเกียรติ	ชื่อผู้ตรวจสอบ/ควบคุม	: นายศิลา บรรจงไกรรักษ์
ชื่อบริษัทผู้ตรวจวัดและวิเคราะห์ตัวอย่าง	: บริษัท ยูไนเต็ด แอนาไลสต์ แอนด์ เอ็นจิเนียริง คอนซัลแตนท์ จำกัด	ชื่อผู้วิเคราะห์	: นายศิลา บรรจงไกรรักษ์
เบอร์โทรศัพท์	: 0 2763 2828		

ตารางที่ 4-4 ผลการติดตามตรวจสอบระดับเสียงโดยทั่วไป บริเวณอ่าวอุดมแมนชั่น ระหว่างเดือนกรกฎาคม-ธันวาคม พ.ศ. 2567

การเปลี่ยนแปลงรายละเอียดโครงการในรายงานการวิเคราะห์ผลกระทบสิ่งแวดล้อม โครงการโรงกลั่นน้ำมันไทยออยล์ ส่วนที่ 1 (ครั้งที่ 6) ของบริษัท ไทยออยล์ จำกัด (มหาชน)

จัดทำรายงานโดย : บริษัท ยูไนเต็ด แอนนาลิสต์ แอนด์ เอ็นจิเนียริง คอนซัลแตนท์ จำกัด

ช่วงเวลาตรวจวัด : ระหว่างวันที่ 5-12 พฤศจิกายน พ.ศ. 2567

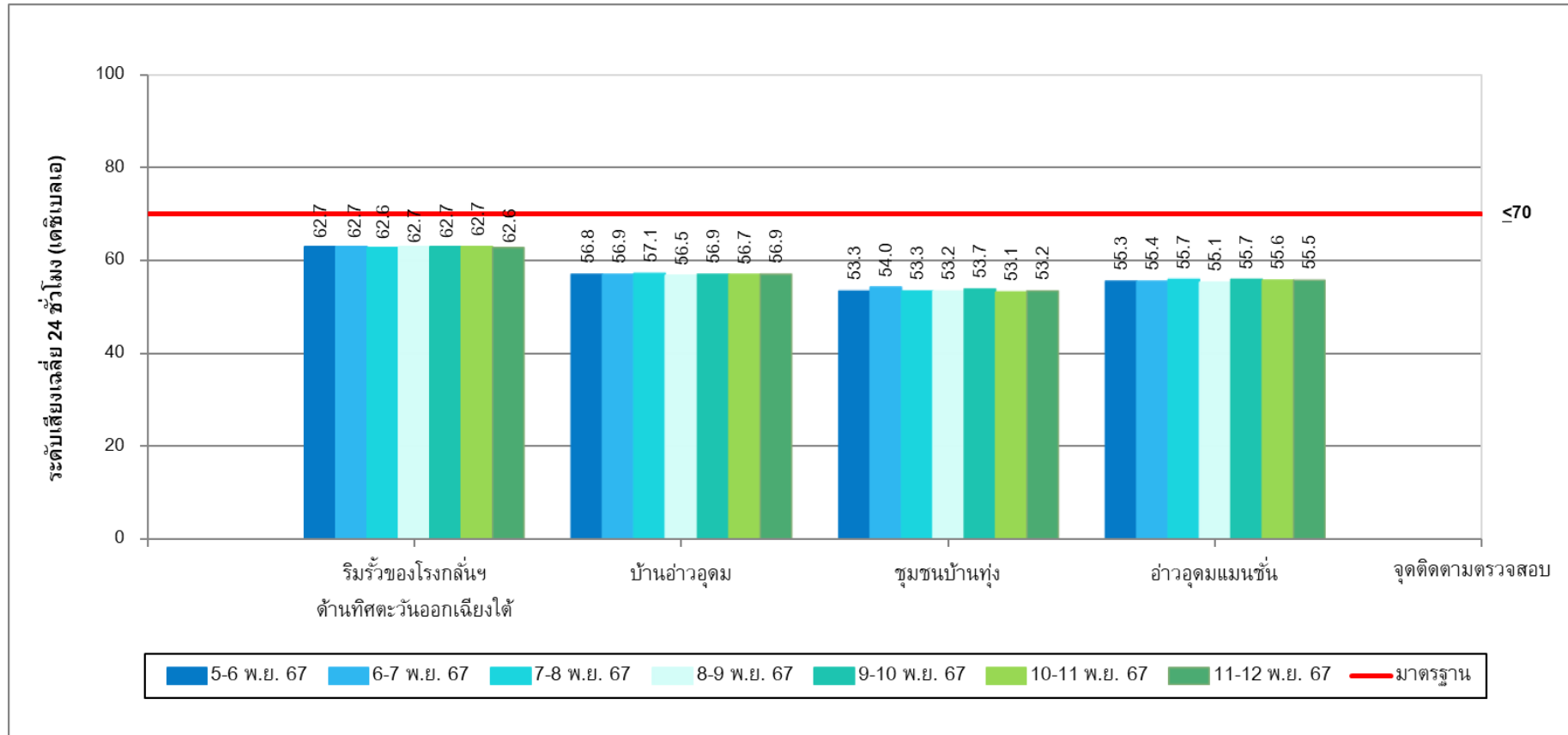
ตำแหน่งพิกัดของสถานีตรวจวัด : อ่าวอุดมแมนชั่น

ตำแหน่งพิกัด UTM ของสถานี : 47P 0706637E 1451251N

เวลา	ค่าระดับเสียงเฉลี่ย (Equivalent Sound Pressure Level (dB(A)))																					มาตรฐาน <sup>1/</sup>	
	5-6 พ.ย. 67			6-7 พ.ย. 67			7-8 พ.ย. 67			8-9 พ.ย. 67			9-10 พ.ย. 67			10-11 พ.ย. 67			11-12 พ.ย. 67				
	L <sub>Aeq</sub> 1 hour	L <sub>A90</sub>	L <sub>Amax</sub>	L <sub>Aeq</sub> 1 hour	L <sub>A90</sub>	L <sub>Amax</sub>	L <sub>Aeq</sub> 1 hour	L <sub>A90</sub>	L <sub>Amax</sub>	L <sub>Aeq</sub> 1 hour	L <sub>A90</sub>	L <sub>Amax</sub>	L <sub>Aeq</sub> 1 hour	L <sub>A90</sub>	L <sub>Amax</sub>	L <sub>Aeq</sub> 1 hour	L <sub>A90</sub>	L <sub>Amax</sub>	L <sub>Aeq</sub> 1 hour	L <sub>A90</sub>	L <sub>Amax</sub>		
07.00-08.00 น.	56.9	54.2	78.0	56.2	53.9	75.0	57.2	54.3	76.0	56.5	53.8	77.8	56.3	53.4	76.4	56.1	53.1	75.8	57.8	54.9	78.8	-	
08.00-09.00 น.	59.0	56.7	77.9	56.7	54.1	75.6	58.0	54.6	78.1	57.1	54.1	77.1	56.6	53.8	76.1	58.0	55.8	78.5	57.7	54.5	78.2	-	
09.00-10.00 น.	56.6	54.3	76.4	54.5	51.7	75.2	56.6	54.0	77.0	56.2	53.6	77.1	58.4	55.2	78.7	56.6	54.0	75.6	55.9	52.5	76.3	-	
10.00-11.00 น.	55.0	52.2	73.8	56.5	53.9	76.9	56.3	53.6	77.0	55.3	52.6	75.6	55.5	52.7	75.8	57.5	54.9	77.0	55.3	52.8	75.5	-	
11.00-12.00 น.	56.6	53.5	76.0	54.8	52.4	74.9	56.6	53.3	76.1	54.4	52.0	74.1	57.7	55.3	76.9	57.0	54.1	76.6	54.1	51.3	74.7	-	
12.00-13.00 น.	56.2	53.4	76.2	56.8	53.6	78.7	58.2	55.6	77.8	57.9	55.2	76.8	57.8	55.2	78.2	58.0	55.3	78.5	56.9	54.3	76.5	-	
13.00-14.00 น.	56.4	53.7	76.5	57.3	54.3	77.5	55.6	52.7	76.9	56.9	53.7	77.3	56.0	53.2	76.5	56.5	53.5	77.1	56.6	53.7	75.6	-	
14.00-15.00 น.	55.5	52.5	75.7	57.1	54.4	77.3	54.7	52.2	74.9	54.6	51.9	75.8	57.2	54.8	77.7	54.7	51.8	74.7	54.8	52.3	74.4	-	
15.00-16.00 น.	55.2	52.1	75.4	56.0	53.2	75.5	57.2	54.4	76.7	56.0	52.9	77.9	55.5	52.6	76.0	57.1	54.3	77.9	57.1	54.2	77.3	-	
16.00-17.00 น.	56.7	54.1	77.9	57.4	54.6	78.2	58.3	55.0	78.3	55.7	53.2	76.7	57.6	54.6	78.6	57.6	54.7	78.0	58.1	55.6	79.0	-	
17.00-18.00 น.	56.8	53.9	77.6	57.2	54.6	77.6	57.3	54.2	78.0	55.4	52.2	75.3	57.6	54.7	78.8	55.0	52.1	76.2	58.0	54.9	79.0	-	
18.00-19.00 น.	55.4	52.7	76.1	57.0	53.9	77.8	57.4	55.0	77.2	56.8	54.3	75.8	58.6	56.1	79.9	57.6	54.9	76.9	58.1	55.5	78.5	-	
19.00-20.00 น.	57.5	54.4	77.7	56.6	53.6	77.1	57.1	54.1	76.9	57.1	54.7	79.0	54.9	52.6	75.2	54.5	51.8	75.3	54.0	50.7	73.1	-	
20.00-21.00 น.	55.9	53.2	75.5	56.2	52.8	76.9	55.9	53.0	77.5	56.5	53.8	75.0	56.4	53.2	78.3	57.0	53.9	77.4	56.7	54.1	76.8	-	
21.00-22.00 น.	53.5	50.8	73.9	54.4	51.6	75.9	52.9	49.5	74.0	53.0	49.7	76.1	52.7	49.3	75.6	54.3	51.5	74.7	55.4	52.1	78.1	-	
22.00-23.00 น.	52.8	50.3	72.4	51.6	48.8	71.5	53.2	50.6	72.9	53.1	50.6	72.9	51.6	48.8	71.7	51.8	49.0	70.3	51.6	48.7	71.6	-	
23.00-00.00 น.	51.5	48.6	71.8	52.4	49.8	71.9	50.9	48.6	71.1	51.4	48.8	71.6	53.0	50.8	72.4	52.2	49.4	71.0	51.3	48.5	71.4	-	
00.00-01.00 น.	50.9	48.7	70.7	51.4	49.1	72.0	51.3	48.5	70.7	52.7	50.1	72.8	51.9	49.2	71.7	51.7	49.2	71.6	50.8	48.0	71.9	-	
01.00-02.00 น.	51.3	48.5	71.1	51.6	49.0	70.3	52.7	49.9	73.2	51.9	49.4	71.9	53.1	50.2	73.2	50.8	48.6	71.2	52.4	49.7	73.2	-	
02.00-03.00 น.	51.8	49.0	72.1	50.0	47.5	70.2	50.9	47.8	71.2	52.3	49.4	73.0	50.6	47.6	71.1	52.7	50.0	71.4	51.6	49.3	71.5	-	
03.00-04.00 น.	51.8	49.3	71.2	51.1	48.3	71.4	51.1	48.9	71.2	50.4	48.0	70.0	53.5	51.1	73.4	50.7	47.7	71.4	50.6	47.6	70.4	-	
04.00-05.00 น.	52.0	49.2	71.3	52.5	50.1	72.8	52.5	49.9	71.6	51.7	49.0	71.9	51.8	49.4	72.6	53.1	50.8	72.6	51.7	49.4	70.2	-	
05.00-06.00 น.	52.0	49.3	71.4	53.9	51.7	73.7	52.5	50.2	72.4	51.7	49.5	71.7	53.1	50.1	73.5	50.9	48.2	70.5	50.5	47.6	71.6	-	
06.00-07.00 น.	56.5	52.8	77.7	57.4	54.8	77.3	57.3	54.2	77.9	55.5	52.2	75.7	55.5	52.5	75.1	56.9	53.9	76.5	56.3	53.7	76.6	-	
L <sub>Aeq</sub> 24 hours	55.3			55.4			55.7			55.1			55.7			55.6			55.5			≤70	
ค่าสูงสุดของ L <sub>Amax</sub>	78.0			78.7			78.3			79.0			79.9			78.5			79.0			≤115	
L <sub>Adn</sub>	59.8			60.1			60.1			59.7			60.1			60.0			59.6			-	
L <sub>A90</sub>	48.5-56.7			47.5-54.8			47.8-55.6			48.0-55.2			47.6-56.1			47.7-55.8			47.6-55.6			-	

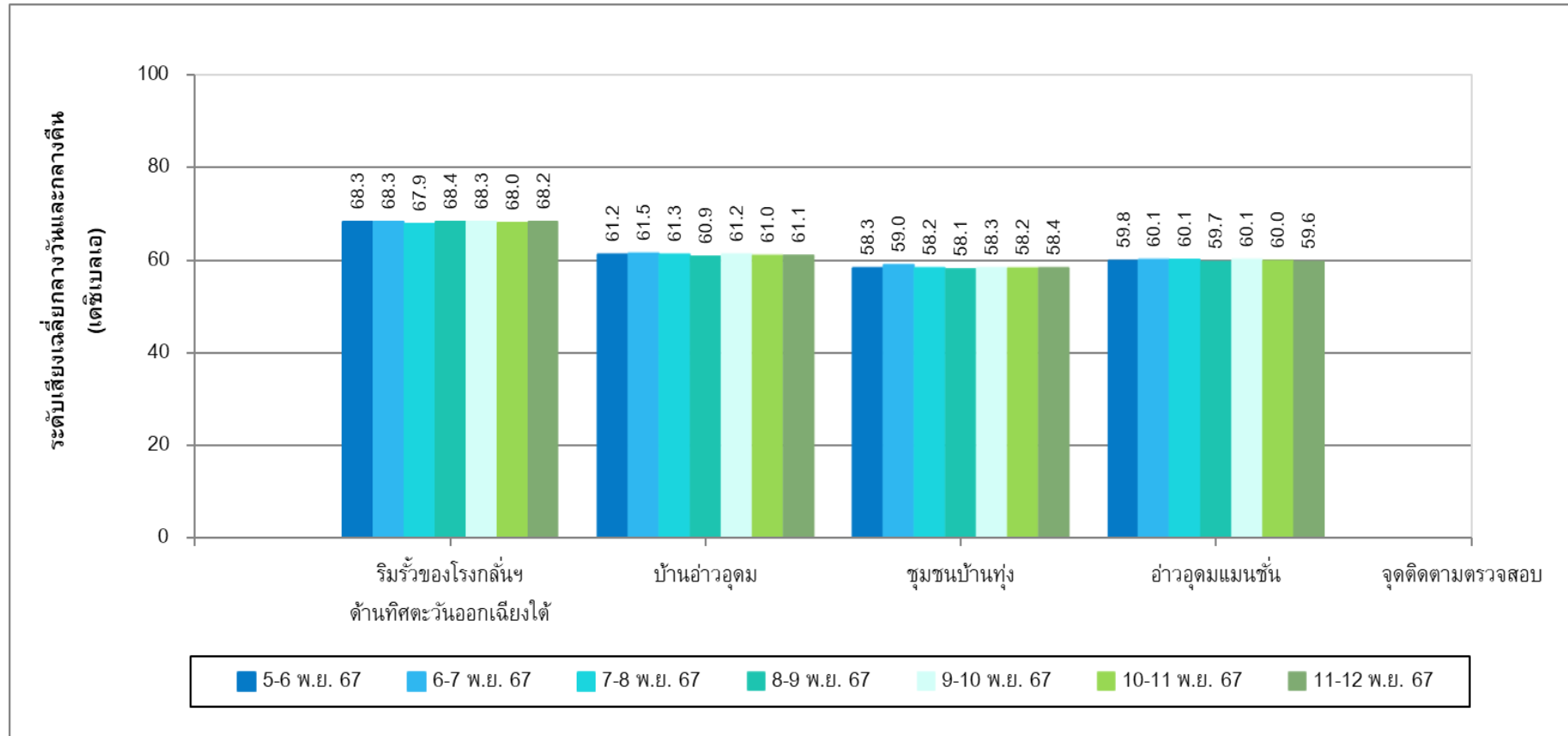
หมายเหตุ: <sup>1/</sup> ประกาศคณะกรรมการสิ่งแวดล้อมแห่งชาติ ฉบับที่ 15 (พ.ศ. 2540) เรื่อง กำหนดมาตรฐานระดับเสียงโดยทั่วไป ประกาศในราชกิจจานุเบกษา เล่ม 114 ตอนที่ 27 ง วันที่ 3 เมษายน 2540

ชื่อผู้ตรวจวัด/บันทึก	: นายศิริพัชร จงผดุงเกียรติ	ชื่อผู้ตรวจสอบ/ควบคุม	: นายศิลา บรรจงใจรักษ์
ชื่อบริษัทผู้ตรวจวัดและวิเคราะห์ตัวอย่าง	: บริษัท ยูไนเต็ด แอนนาลิสต์ แอนด์ เอ็นจิเนียริง คอนซัลแตนท์ จำกัด	ชื่อผู้วิเคราะห์	: นายศิลา บรรจงใจรักษ์
เบอร์โทรศัพท์	: 0 2763 2828		

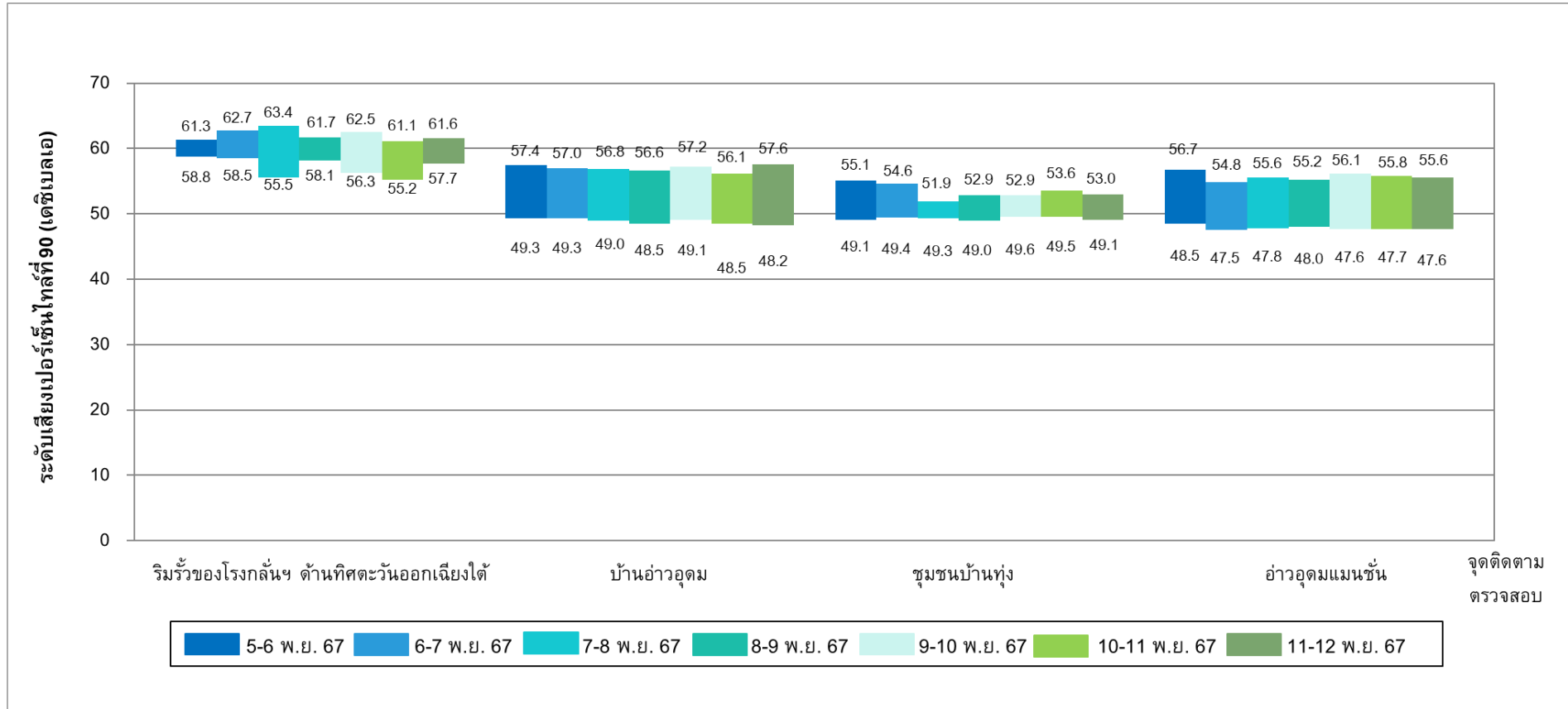


รูปที่ 4-1 ผลการติดตามตรวจสอบระดับเสียงเฉลี่ย 24 ชั่วโมง  
ระหว่างวันที่ 5-12 พฤศจิกายน พ.ศ. 2567

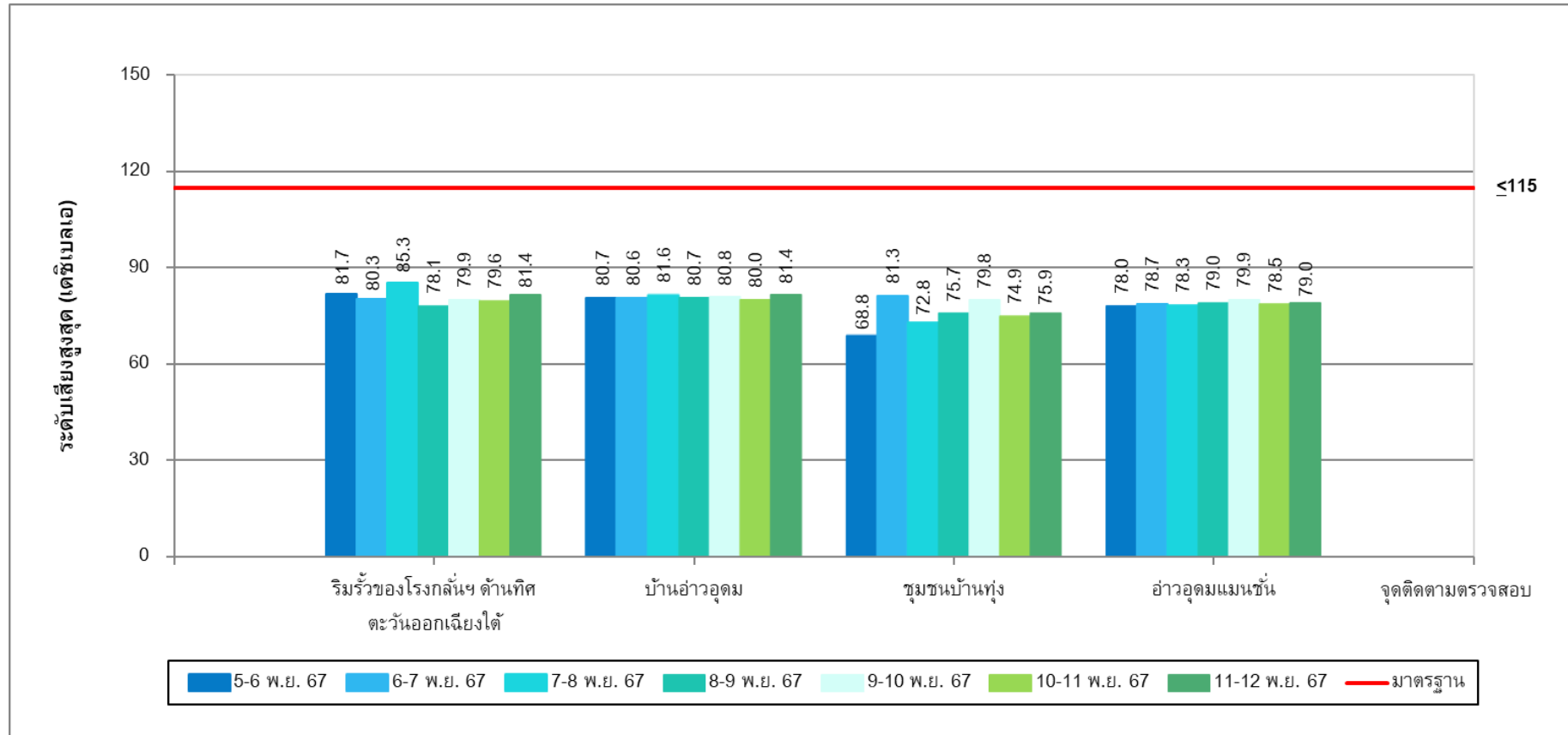




รูปที่ 4-2 ผลการติดตามตรวจสอบระดับเสียงเฉลี่ยกลางวันและกลางคืน  
ระหว่างวันที่ 5-12 พฤศจิกายน พ.ศ. 2567



รูปที่ 4-3 ผลการติดตามตรวจสอบระดับเสียงเปอร์เซ็นต์ที่ 90  
ระหว่างวันที่ 5-12 พฤศจิกายน พ.ศ. 2567



รูปที่ 4-4 ผลการติดตามตรวจสอบระดับเสียงสูงสุด  
ระหว่างวันที่ 5-12 พฤศจิกายน พ.ศ. 2567

#### 4.2.2 ผลการติดตามตรวจสอบระดับเสียงรบกวน

การติดตามตรวจสอบระดับเสียงรบกวน โครงการโรงกลั่นน้ำมันไทยออยล์ ส่วนที่ 1 (ครั้งที่ 6) ของบริษัท ไทยออยล์ จำกัด (มหาชน) จำนวน 4 จุด ได้แก่ บริเวณริมรั้วของโรงกลั่นฯ ด้านทิศตะวันออกเฉียงใต้ บ้านอ่าวอุดม ชุมชนบ้านทุ่ง และอ่าวอุดมแมนชั่น ดำเนินการระหว่างระหว่างวันที่ 5-12 พฤศจิกายน พ.ศ. 2567 (ระหว่างเวลา 08.00-17.00 น.) พบว่า ทุกจุดติดตามตรวจสอบมีค่าอยู่ในมาตรฐานตามประกาศกระทรวงอุตสาหกรรม เรื่อง กำหนดค่าระดับเสียงการรบกวนและระดับเสียงที่เกิดจากการประกอบกิจการโรงงาน พ.ศ. 2548 ประกาศในราชกิจจานุเบกษา เล่ม 123 ตอนพิเศษ 11 ง วันที่ 25 มกราคม พ.ศ. 2549 โดยสรุปผลการติดตามตรวจสอบได้ดังตารางที่ 4-5 ถึงตารางที่ 4-8

#### 4.2.3 ผลการติดตามตรวจสอบด้านการคมนาคม

จากข้อมูลการบันทึกการเกิดอุบัติเหตุจากการคมนาคมขนส่ง โดยเจ้าหน้าที่ของโครงการฯ ระหว่างเดือนกรกฎาคม-ธันวาคม พ.ศ. 2567 ไม่พบอุบัติเหตุจากการคมนาคม (รายละเอียดดังภาคผนวก จ16)

#### 4.2.4 ผลการติดตามตรวจสอบด้านการจัดการกากของเสีย

ผลการติดตามตรวจสอบด้านการจัดการกากของเสีย ระหว่างเดือนกรกฎาคม-ธันวาคม พ.ศ. 2567 บริษัทฯ ได้สรุปสัดส่วนปริมาณกากของเสียที่นำไป Recycle คิดเป็นร้อยละ 100 ของปริมาณกากของเสียทั้งหมด (วิธีกำจัด 011) คัดแยกประเภทเพื่อจำหน่ายต่อไปยังหน่วยงานที่ได้รับอนุญาตจากหน่วยงานราชการ โดยดำเนินการจัดการเศษวัสดุจากการก่อสร้าง ให้นำไปใช้ประโยชน์ได้มากที่สุด ส่วนที่ไม่สามารถใช้ประโยชน์ได้ให้ส่งหน่วยงานรับกำจัดกากของเสียที่ได้รับอนุญาตจากหน่วยงานราชการนำไปกำจัด (รายละเอียดดังภาคผนวก จ28)

#### 4.2.5 ผลการติดตามตรวจสอบด้านอาชีวอนามัยและความปลอดภัย

ผลการติดตามตรวจสอบด้านอาชีวอนามัยและความปลอดภัย บริเวณพื้นที่โรงกลั่นน้ำมันไทยออยล์ ส่วนที่ 1 (ครั้งที่ 6) บริษัท ไทยออยล์ จำกัด (มหาชน) ระหว่างเดือนกรกฎาคม-ธันวาคม พ.ศ. 2567 มีจำนวนคนงานที่เข้ามาปฏิบัติงานในโครงการ (Manpower) โดยเฉลี่ย 5,000-6,500 คน/วัน และมีชั่วโมงในการทำงานช่วงกรกฎาคม-ธันวาคม พ.ศ. 2567 (Man hour) 12,870,000 ชั่วโมง โดยพนักงานและผู้รับเหมาของโครงการ ได้ปฏิบัติตามระเบียบกฎข้อบังคับเกี่ยวกับความปลอดภัยในการทำงาน และมาตรการป้องกันอุบัติเหตุและแผนฉุกเฉินอย่างเคร่งครัด สำหรับข้อมูลการบันทึกรายงานการเกิดอุบัติเหตุ โครงการได้บันทึกข้อมูลเป็นประจำวันทุกเดือนตามรายละเอียดดังภาคผนวก จ16

#### 4.2.6 ผลการติดตามตรวจสอบด้านเศรษฐกิจและสังคม

ผลการติดตามตรวจสอบด้านเศรษฐกิจและสังคม บริเวณพื้นที่โรงกลั่นน้ำมันไทยออยล์ ส่วนที่ 1 (ครั้งที่ 6) บริษัท ไทยออยล์ จำกัด (มหาชน) ระหว่างเดือนกรกฎาคม-ธันวาคม พ.ศ. 2567 บริษัทฯ ไม่ได้รับข้อร้องเรียน

ตารางที่ 4-5 ผลการติดตามตรวจสอบระดับเสียงรบกวน บริเวณริมรั้วของโรงกลั่นฯ ด้านทิศตะวันออกเฉียงใต้ ระหว่างเดือนกรกฎาคม-ธันวาคม พ.ศ. 2567

การเปลี่ยนแปลงรายละเอียดโครงการในรายงานการวิเคราะห์ผลกระทบสิ่งแวดล้อม โครงการโรงกลั่นน้ำมันไทยออยล์ ส่วนที่ 1 (ครั้งที่ 6) ของบริษัท ไทยออยล์ จำกัด (มหาชน)

จัดทำรายงานโดย : บริษัท ยูโนเต็ด แอนนาลิสต์ แอนด์ เอ็นจิเนียริง คอนซัลแตนท์ จำกัด

ช่วงเวลาตรวจวัด : ระหว่างวันที่ 5-12 พฤศจิกายน พ.ศ. 2567

ตำแหน่งพิกัดของสถานีตรวจวัด : ริมรั้วของโรงกลั่นฯ ด้านทิศตะวันออกเฉียงใต้

ตำแหน่งพิกัด UTM ของสถานี : 47P 0706399E 1449677N

วันที่ติดตามตรวจสอบ	เวลาที่ติดตามตรวจสอบ <sup>1)</sup>	ผลการติดตามตรวจสอบ				
		ริมรั้วของโรงกลั่นฯ ด้านทิศตะวันออกเฉียงใต้				
		ระดับเสียงขณะเกิดเสียง ของแหล่งกำเนิด (A)	ระดับเสียง ขณะไม่มีการรบกวน <sup>2)</sup> (B)	ระดับเสียงขณะมีการรบกวน <sup>3)</sup> (C)	ระดับเสียงพื้นฐาน * (D)	ค่าระดับการรบกวน (C) - (D)
5 พ.ย. 67	08.00-09.00 น.	63.1	61.4	58.2	59.1	<0.8 <sup>5)</sup>
	09.00-10.00 น.	63.1	60.5	59.6	58.5	1.1
	10.00-11.00 น.	63.7	61.1	60.2	58.3	1.9
	11.00-12.00 น.	63.1	61.8	57.2	58.1	<0.8 <sup>5)</sup>
	12.00-13.00 น.	63.5	60.5	60.5	57.3	3.2
	13.00-14.00 น.	62.9	60.7	58.9	58.2	<0.8 <sup>5)</sup>
	14.00-15.00 น.	63.4	60.7	60.1	58.6	1.5
	15.00-16.00 น.	63.4	60.7	60.1	58.4	1.7
	16.00-17.00 น.	63.3	62.1	57.1	58.8	<0.8 <sup>5)</sup>
6 พ.ย. 67	08.00-09.00 น.	63.1	61.0	58.9	58.4	<0.8 <sup>5)</sup>
	09.00-10.00 น.	63.3	61.9	57.7	58.2	<0.8 <sup>5)</sup>
	10.00-11.00 น.	63.4	61.2	59.4	58.2	1.2
	11.00-12.00 น.	63.3	61.0	59.4	58.8	<0.8 <sup>5)</sup>
	12.00-13.00 น.	63.4	62.0	57.8	57.7	<0.8 <sup>5)</sup>
	13.00-14.00 น.	63.1	61.8	57.2	58.5	<0.8 <sup>5)</sup>
	14.00-15.00 น.	64.0	61.2	60.8	59.0	1.8
	15.00-16.00 น.	63.3	61.2	59.1	59.4	<0.8 <sup>5)</sup>
	16.00-17.00 น.	63.1	62.0	56.6	59.2	<0.8 <sup>5)</sup>
7 พ.ย. 67	08.00-09.00 น.	62.7	61.5	56.5	55.8	<0.8 <sup>5)</sup>
	09.00-10.00 น.	62.8	61.1	57.9	57.2	<0.8 <sup>5)</sup>
	10.00-11.00 น.	62.9	60.8	58.7	58.0	<0.8 <sup>5)</sup>
	11.00-12.00 น.	63.2	61.0	59.2	59.3	<0.8 <sup>5)</sup>
	12.00-13.00 น.	63.4	61.9	58.1	59.4	<0.8 <sup>5)</sup>
	13.00-14.00 น.	63.8	61.6	59.8	59.4	<0.8 <sup>5)</sup>
	14.00-15.00 น.	63.4	60.9	59.8	58.3	1.5
	15.00-16.00 น.	63.3	60.8	59.7	58.1	1.6
	16.00-17.00 น.	63.0	61.2	58.3	59.0	<0.8 <sup>5)</sup>
มาตรฐาน <sup>2)</sup>		-	-	-	-	≤10
หน่วย		เดซิเบลเอ				

ตารางที่ 4-5 (ต่อ) ผลการติดตามตรวจสอบระดับเสียงรบกวน บริเวณริมรั้วของโรงกลั่นฯ ด้านทิศตะวันออกเฉียงใต้ ระหว่างเดือนกรกฎาคม-ธันวาคม พ.ศ. 2567

วันที่ติดตามตรวจสอบ	เวลาที่ติดตามตรวจสอบ <sup>1/</sup>	ผลการติดตามตรวจสอบ				
		ริมรั้วของโรงกลั่นฯ ด้านทิศตะวันออกเฉียงใต้				
		ระดับเสียงขณะเกิดเสียง ของแหล่งกำเนิด (A)	ระดับเสียง ขณะไม่มีการรบกวน <sup>2/</sup> (B)	ระดับเสียงขณะมีการรบกวน <sup>4/</sup> (C)	ระดับเสียงพื้นฐาน * (D)	ค่าระดับการรบกวน (C) - (D)
8 พ.ย. 67	08.00-09.00 น.	63.4	60.7	60.1	58.7	1.4
	09.00-10.00 น.	63.6	62.6	56.7	59.6	<0.8 <sup>5/</sup>
	10.00-11.00 น.	63.4	61.4	59.1	58.7	<0.8 <sup>5/</sup>
	11.00-12.00 น.	63.5	61.2	59.6	59.1	<0.8 <sup>5/</sup>
	12.00-13.00 น.	63.3	60.6	60.0	57.7	2.3
	13.00-14.00 น.	63.7	61.6	59.5	58.9	<0.8 <sup>5/</sup>
	14.00-15.00 น.	62.3	60.4	57.8	58.4	<0.8 <sup>5/</sup>
	15.00-16.00 น.	61.2	60.4	53.5	57.3	<0.8 <sup>5/</sup>
9 พ.ย. 67	16.00-17.00 น.	63.3	60.9	59.6	58.6	1.0
	08.00-09.00 น.	62.9	61.1	58.2	59.7	<0.8 <sup>5/</sup>
	09.00-10.00 น.	64.2	61.9	60.3	60.4	<0.8 <sup>5/</sup>
	10.00-11.00 น.	63.9	61.1	60.7	60.0	<0.8 <sup>5/</sup>
	11.00-12.00 น.	63.7	61.5	59.7	59.4	<0.8 <sup>5/</sup>
	12.00-13.00 น.	63.4	60.9	59.8	58.7	1.1
	13.00-14.00 น.	62.7	61.2	57.4	59.4	<0.8 <sup>5/</sup>
	14.00-15.00 น.	62.9	61.1	58.2	59.0	<0.8 <sup>5/</sup>
10 พ.ย. 67	15.00-16.00 น.	62.7	59.6	59.8	58.1	1.7
	16.00-17.00 น.	62.4	60.1	58.5	57.7	<0.8 <sup>5/</sup>
	08.00-09.00 น.	62.9	61.6	57.0	59.2	<0.8 <sup>5/</sup>
	09.00-10.00 น.	63.1	60.0	60.2	57.8	2.4
	10.00-11.00 น.	63.0	61.4	57.9	58.9	<0.8 <sup>5/</sup>
	11.00-12.00 น.	63.8	61.2	60.3	58.9	1.4
	12.00-13.00 น.	63.2	61.0	59.2	58.6	<0.8 <sup>5/</sup>
	13.00-14.00 น.	63.7	60.7	60.7	57.9	2.8
มาตรฐาน <sup>2/</sup>	14.00-15.00 น.	63.8	62.0	59.1	57.9	1.2
	15.00-16.00 น.	63.2	60.3	60.1	58.5	1.6
	16.00-17.00 น.	63.2	61.2	58.9	58.6	<0.8 <sup>5/</sup>
		-	-	-	-	≤10
หน่วย		เดซิเบลเอ				

ตารางที่ 4-5 (ต่อ) ผลการติดตามตรวจสอบระดับเสียงรบกวน บริเวณริมรั้วของโรงกลั่นฯ ด้านทิศตะวันออกเฉียงใต้ ระหว่างเดือนกรกฎาคม-ธันวาคม พ.ศ. 2567

วันที่ติดตามตรวจสอบ	เวลาที่ติดตามตรวจสอบ <sup>1/</sup>	ผลการติดตามตรวจสอบ				
		ริมรั้วของโรงกลั่นฯ ด้านทิศตะวันออกเฉียงใต้				
		ระดับเสียงขณะเกิดเสียง ของแหล่งกำเนิด (A)	ระดับเสียง ขณะไม่มีการรบกวน <sup>3/</sup> (B)	ระดับเสียงขณะมีการรบกวน <sup>4/</sup> (C)	ระดับเสียงพื้นฐาน * (D)	ค่าระดับการรบกวน (C) - (D)
11 พ.ย. 67	08.00-09.00 น.	63.3	61.6	58.4	58.6	<0.8 <sup>5/</sup>
	09.00-10.00 น.	63.1	61.5	58.0	59.1	<0.8 <sup>5/</sup>
	10.00-11.00 น.	63.1	60.7	59.4	57.4	2.0
	11.00-12.00 น.	63.4	60.9	59.8	58.4	1.4
	12.00-13.00 น.	63.5	61.6	59.0	58.8	<0.8 <sup>5/</sup>
	13.00-14.00 น.	64.3	61.6	61.0	58.4	2.6
	14.00-15.00 น.	63.8	62.9	56.5	58.5	<0.8 <sup>5/</sup>
	15.00-16.00 น.	63.3	61.4	58.8	59.7	<0.8 <sup>5/</sup>
	16.00-17.00 น.	63.4	61.4	59.1	59.8	<0.8 <sup>5/</sup>
มาตรฐาน <sup>2/</sup>		-	-	-	-	≤10
หน่วย		เดซิเบลเอ				

หมายเหตุ : <sup>1/</sup> รายงานผลการติดตามตรวจสอบระดับเสียงรบกวน เฉพาะช่วงเวลาที่โครงการฯ ดำเนินกิจกรรมก่อสร้าง (ระหว่างเวลา 08.00-17.00 น.)  
<sup>2/</sup> ประกาศกระทรวงอุตสาหกรรม เรื่อง กำหนดค่าระดับเสียงการรบกวนและระดับเสียงที่เกิดจากการประกอบกิจการโรงงาน พ.ศ. 2548 ประกาศในราชกิจจานุเบกษา เล่ม 123 ตอนพิเศษ 11 ง วันที่ 25 มกราคม 2549  
<sup>3/</sup> ค่าระดับเสียงพื้นฐานได้ใช้ค่า L<sub>A90</sub> ซึ่งเป็นค่ากลางที่ตรวจวัดในช่วงเวลา 06.00-22.00 น. ระหว่างวันที่ 5-12 พฤศจิกายน พ.ศ. 2567 และค่าระดับเสียงขณะไม่มีการรบกวนเลือกช่วงเวลาเดียวกับค่าระดับเสียงพื้นฐาน  
<sup>4/</sup>  $L_{Aeq,Tr} = [10 \log_{10}(10^{0.1L_{Aeq,Ts}} - 10^{0.1L_{Aeq,R}})] + 10 \log_{10} \frac{T_S}{T_r}$   
โดย  $L_{Aeq,Tr}$  = ระดับเสียงขณะมีการรบกวน (มีหน่วยเป็น เดซิเบลเอ)  
 $L_{Aeq,Ts}$  = ระดับเสียงขณะเกิดเสียงของแหล่งกำเนิด (มีหน่วยเป็น เดซิเบลเอ)  
 $L_{Aeq,R}$  = ระดับเสียงขณะไม่มีการรบกวน (มีหน่วยเป็น เดซิเบลเอ)  
 $T_S$  = ระยะเวลาของช่วงเวลาที่แหล่งกำเนิดเกิดเสียง (มีหน่วยเป็น นาที)  
 $T_r$  = ระยะเวลาอ้างอิงที่กำหนดขึ้นเพื่อใช้ในการคำนวณระดับเสียงขณะมีการรบกวน โดย  
- ถ้าเป็นแหล่งกำเนิดที่ก่อให้เกิดเสียงในช่วงเวลา 06.00-22.00 นาฬิกา กำหนดให้มีค่าเท่ากับ 60 นาที  
- ถ้าบริเวณที่ทำการตรวจวัดระดับเสียงเป็นพื้นที่ที่ต้องการความเงียบสงบ หรือเป็นแหล่งกำเนิดที่ก่อให้เกิดเสียงในช่วงเวลา 22.00-06.00 นาฬิกา กำหนดให้มีค่าเท่ากับ 5 นาที  
<sup>5/</sup> <0.8 คือ ไม่เกิดผลกระทบที่ทำให้เกิดระดับการรบกวน  
\* กรณีที่ค่าระดับเสียงพื้นฐานมีค่าสูงกว่าระดับเสียงขณะมีการรบกวน อาจเกิดจากกิจกรรมที่ไม่สามารถควบคุมได้ที่เกิดขึ้นในช่วงขณะตรวจวัด เช่น เสียงจากยานพาหนะที่สัญจรบนถนน เป็นต้น

ชื่อผู้ตรวจวัด/บันทึก : นายศิริพัชร จงผดุงเกียรติ  
ชื่อผู้ตรวจสอบ/ควบคุม : นายศิลา บรรจงใจรักษ์  
ชื่อบริษัทผู้ตรวจวัดและวิเคราะห์ตัวอย่าง : บริษัท ยูโนเต็ด แอนนาลิสต์ แอนด์ เอ็นจิเนียริง คอนซัลแตนท์ จำกัด  
เบอร์โทรศัพท์ : 0 2763 2828

ตารางที่ 4-6 ผลการติดตามตรวจสอบระดับเสียงรบกวน บริเวณบ้านอ่าวอุดม ระหว่างเดือนกรกฎาคม-ธันวาคม พ.ศ. 2567

การเปลี่ยนแปลงรายละเอียดโครงการในรายงานการวิเคราะห์ผลกระทบสิ่งแวดล้อม โครงการโรงกลั่นน้ำมันไทยออยล์ ส่วนที่ 1 (ครั้งที่ 6) ของบริษัท ไทยออยล์ จำกัด (มหาชน)

จัดทำรายงานโดย : บริษัท ยูโนเต็ด แอนนาลิสต์ แอนด์ เอ็นจิเนียริง คอนซัลแตนท์ จำกัด

ช่วงเวลาตรวจวัด : ระหว่างวันที่ 5-12 พฤศจิกายน พ.ศ. 2567

ตำแหน่งพิกัดของสถานีตรวจวัด : บ้านอ่าวอุดม

ตำแหน่งพิกัด UTM ของสถานี : 47P 0705898E 1451365N

วันที่ติดตามตรวจสอบ	เวลาที่ติดตามตรวจสอบ <sup>1)</sup>	ผลการติดตามตรวจสอบ				
		บ้านอ่าวอุดม				
		ระดับเสียงขณะเกิดเสียง ของแหล่งกำเนิด (A)	ระดับเสียง ขณะไม่มีการรบกวน <sup>2)</sup> (B)	ระดับเสียงขณะมีการรบกวน <sup>3)</sup> (C)	ระดับเสียงพื้นฐาน * (D)	ค่าระดับการรบกวน (C) - (D)
5 พ.ย. 67	08.00-09.00 น.	59.2	57.6	54.1	54.9	<0.8 <sup>5)</sup>
	09.00-10.00 น.	57.7	55.7	53.4	53.0	<0.8 <sup>5)</sup>
	10.00-11.00 น.	56.2	55.0	50.0	52.6	<0.8 <sup>5)</sup>
	11.00-12.00 น.	59.3	57.3	55.0	54.9	<0.8 <sup>5)</sup>
	12.00-13.00 น.	58.3	57.6	50.0	54.7	<0.8 <sup>5)</sup>
	13.00-14.00 น.	57.6	55.8	52.9	53.4	<0.8 <sup>5)</sup>
	14.00-15.00 น.	57.4	56.1	51.5	53.6	<0.8 <sup>5)</sup>
	15.00-16.00 น.	57.1	55.3	52.4	53.3	<0.8 <sup>5)</sup>
	16.00-17.00 น.	58.0	55.7	54.1	53.2	0.9
6 พ.ย. 67	08.00-09.00 น.	58.8	57.0	54.1	54.8	<0.8 <sup>5)</sup>
	09.00-10.00 น.	55.5	52.8	52.2	50.5	1.7
	10.00-11.00 น.	57.4	55.5	52.9	53.0	<0.8 <sup>5)</sup>
	11.00-12.00 น.	55.5	53.3	51.5	50.5	1.0
	12.00-13.00 น.	57.7	55.3	54.0	52.4	1.6
	13.00-14.00 น.	57.9	57.0	50.6	54.3	<0.8 <sup>5)</sup>
	14.00-15.00 น.	57.9	56.3	52.8	53.7	<0.8 <sup>5)</sup>
	15.00-16.00 น.	58.1	56.3	53.4	53.9	<0.8 <sup>5)</sup>
	16.00-17.00 น.	59.8	58.4	54.2	55.7	<0.8 <sup>5)</sup>
7 พ.ย. 67	08.00-09.00 น.	59.2	57.1	55.0	54.5	<0.8 <sup>5)</sup>
	09.00-10.00 น.	58.8	57.3	53.5	54.9	<0.8 <sup>5)</sup>
	10.00-11.00 น.	57.6	56.5	51.1	53.8	<0.8 <sup>5)</sup>
	11.00-12.00 น.	58.7	56.3	55.0	54.1	0.9
	12.00-13.00 น.	59.1	57.1	54.8	54.4	<0.8 <sup>5)</sup>
	13.00-14.00 น.	57.3	56.0	51.4	53.1	<0.8 <sup>5)</sup>
	14.00-15.00 น.	56.2	53.3	53.1	50.8	2.3
	15.00-16.00 น.	58.5	56.4	54.3	53.7	<0.8 <sup>5)</sup>
	16.00-17.00 น.	60.1	57.9	56.1	55.3	0.8
มาตรฐาน <sup>2)</sup>		-	-	-	-	≤10
หน่วย		เดซิเบลเอ				



ตารางที่ 4-6 (ต่อ) ผลการติดตามตรวจสอบระดับเสียงรบกวน บริเวณบ้านอ่าวอุดม ระหว่างเดือนกรกฎาคม-ธันวาคม พ.ศ. 2567

วันที่ติดตามตรวจสอบ	เวลาที่ติดตามตรวจสอบ <sup>1/</sup>	ผลการติดตามตรวจสอบ				
		บ้านอ่าวอุดม				
		ระดับเสียงขณะเกิดเสียง ของแหล่งกำเนิด (A)	ระดับเสียง ขณะไม่มีการรบกวน <sup>2/</sup> (B)	ระดับเสียงขณะมีการรบกวน <sup>4/</sup> (C)	ระดับเสียงพื้นฐาน * (D)	ค่าระดับการรบกวน (C) - (D)
8 พ.ย. 67	08.00-09.00 น.	58.7	56.9	54.0	53.7	<0.8 <sup>5/</sup>
	09.00-10.00 น.	58.4	56.1	54.5	53.6	0.9
	10.00-11.00 น.	56.3	54.7	51.2	51.8	<0.8 <sup>5/</sup>
	11.00-12.00 น.	56.4	55.2	50.2	52.5	<0.8 <sup>5/</sup>
	12.00-13.00 น.	60.1	58.4	55.2	56.3	<0.8 <sup>5/</sup>
	13.00-14.00 น.	58.5	56.4	54.3	54.0	<0.8 <sup>5/</sup>
	14.00-15.00 น.	56.1	54.2	51.6	51.9	<0.8 <sup>5/</sup>
	15.00-16.00 น.	57.6	55.7	53.1	53.3	<0.8 <sup>5/</sup>
9 พ.ย. 67	08.00-09.00 น.	57.7	56.2	52.4	53.9	<0.8 <sup>5/</sup>
	09.00-10.00 น.	59.5	58.0	54.2	55.5	<0.8 <sup>5/</sup>
	10.00-11.00 น.	56.6	54.9	51.7	52.5	<0.8 <sup>5/</sup>
	11.00-12.00 น.	58.0	56.8	51.8	53.9	<0.8 <sup>5/</sup>
	12.00-13.00 น.	59.1	57.6	53.8	55.0	<0.8 <sup>5/</sup>
	13.00-14.00 น.	58.4	56.2	54.4	53.9	<0.8 <sup>5/</sup>
	14.00-15.00 น.	57.5	55.5	53.2	52.6	<0.8 <sup>5/</sup>
	15.00-16.00 น.	57.7	56.0	52.8	52.9	<0.8 <sup>5/</sup>
10 พ.ย. 67	08.00-09.00 น.	58.9	56.7	54.9	54.5	<0.8 <sup>5/</sup>
	09.00-10.00 น.	58.7	57.1	53.6	54.6	<0.8 <sup>5/</sup>
	10.00-11.00 น.	58.1	57.1	51.2	54.2	<0.8 <sup>5/</sup>
	11.00-12.00 น.	57.5	55.5	53.2	52.7	<0.8 <sup>5/</sup>
	12.00-13.00 น.	59.1	57.8	53.2	54.8	<0.8 <sup>5/</sup>
	13.00-14.00 น.	57.7	55.4	53.8	52.8	1.0
	14.00-15.00 น.	56.0	54.3	51.1	51.7	<0.8 <sup>5/</sup>
	15.00-16.00 น.	57.8	55.4	54.1	53.2	0.9
มาตรฐาน <sup>2/</sup>	16.00-17.00 น.	58.6	56.9	53.7	54.5	<0.8 <sup>5/</sup>
		-	-	-	-	≤10
หน่วย		เดซิเบลเอ				

ตารางที่ 4-6 (ต่อ) ผลการติดตามตรวจสอบระดับเสียงรบกวน บริเวณบ้านอ่าวอุดม ระหว่างเดือนกรกฎาคม-ธันวาคม พ.ศ. 2567

วันที่ติดตามตรวจสอบ	เวลาที่ติดตามตรวจสอบ <sup>1/</sup>	ผลการติดตามตรวจสอบ				
		บ้านอ่าวอุดม				
		ระดับเสียงขณะเกิดเสียง ของแหล่งกำเนิด (A)	ระดับเสียง ขณะไม่มีการรบกวน <sup>3/</sup> (B)	ระดับเสียงขณะมีการรบกวน <sup>4/</sup> (C)	ระดับเสียงพื้นฐาน * (D)	ค่าระดับการรบกวน (C) - (D)
11 พ.ย. 67	08.00-09.00 น.	59.3	59.0	47.5	55.8	<0.8 <sup>5/</sup>
	09.00-10.00 น.	58.3	57.5	50.6	54.8	<0.8 <sup>5/</sup>
	10.00-11.00 น.	56.6	54.5	52.4	52.3	<0.8 <sup>5/</sup>
	11.00-12.00 น.	55.6	54.2	50.0	51.5	<0.8 <sup>5/</sup>
	12.00-13.00 น.	59.1	57.4	54.2	54.8	<0.8 <sup>5/</sup>
	13.00-14.00 น.	57.7	55.6	53.5	53.7	<0.8 <sup>5/</sup>
	14.00-15.00 น.	56.4	54.4	52.1	51.5	<0.8 <sup>5/</sup>
	15.00-16.00 น.	58.5	56.7	53.8	54.1	<0.8 <sup>5/</sup>
	16.00-17.00 น.	58.9	57.3	53.8	54.7	<0.8 <sup>5/</sup>
มาตรฐาน <sup>2/</sup>		-	-	-	-	≤10
หน่วย		เดซิเบลเอ				

หมายเหตุ : <sup>1/</sup> รายงานผลการติดตามตรวจสอบระดับเสียงรบกวน เฉพาะช่วงเวลาที่โครงการฯ ดำเนินกิจกรรมก่อสร้าง (ระหว่างเวลา 08.00-17.00 น.)  
<sup>2/</sup> ประกาศกระทรวงอุตสาหกรรม เรื่อง กำหนดค่าระดับเสียงการรบกวนและระดับเสียงที่เกิดจากการประกอบกิจการโรงงาน พ.ศ. 2548 ประกาศในราชกิจจานุเบกษา เล่ม 123 ตอนพิเศษ 11 ง วันที่ 25 มกราคม พ.ศ. 2549  
<sup>3/</sup> ค่าระดับเสียงพื้นฐานได้ใช้ค่า L<sub>A90</sub> ซึ่งเป็นค่ากลางที่ตรวจวัดในช่วงเวลา 06.00-22.00 น. ระหว่างวันที่ 5-12 พฤศจิกายน พ.ศ. 2567 และค่าระดับเสียงขณะไม่มีการรบกวนเลือกช่วงเวลาเดียวกับค่าระดับเสียงพื้นฐาน  
<sup>4/</sup>  $L_{Aeq,Tr} = [10 \log_{10}(10^{0.1L_{Aeq,Ts}} - 10^{0.1L_{Aeq,R}})] + 10 \log_{10} \frac{T_S}{T_r}$   
โดย  $L_{Aeq,Tr}$  = ระดับเสียงขณะมีการรบกวน (มีหน่วยเป็น เดซิเบลเอ)  
 $L_{Aeq,Ts}$  = ระดับเสียงขณะเกิดเสียงของแหล่งกำเนิด (มีหน่วยเป็น เดซิเบลเอ)  
 $L_{Aeq,R}$  = ระดับเสียงขณะไม่มีการรบกวน (มีหน่วยเป็น เดซิเบลเอ)  
 $T_S$  = ระยะเวลาของช่วงเวลาที่แหล่งกำเนิดเกิดเสียง (มีหน่วยเป็น นาที)  
 $T_r$  = ระยะเวลาอ้างอิงที่กำหนดขึ้นเพื่อใช้ในการคำนวณระดับเสียงขณะมีการรบกวน โดย  
-ถ้าเป็นแหล่งกำเนิดที่ก่อให้เกิดเสียงในช่วงเวลา 06.00-22.00 นาฬิกา กำหนดให้มีค่าเท่ากับ 60 นาที  
-ถ้าบริเวณที่ทำการตรวจวัดระดับเสียงเป็นพื้นที่ที่ต้องการความเงียบสงบ หรือเป็นแหล่งกำเนิดที่ก่อให้เกิดเสียงในช่วงเวลา22.00-06.00 นาฬิกา กำหนดให้มีค่าเท่ากับ 5 นาที  
<sup>5/</sup> <0.8 คือ ไม่เกิดผลกระทบที่ทำให้เกิดระดับการรบกวน  
\* กรณีที่ค่าระดับเสียงพื้นฐานมีค่าสูงกว่าระดับเสียงขณะมีการรบกวน อาจเกิดจากกิจกรรมที่ไม่สามารถควบคุมได้ที่เกิดขึ้นในช่วงขณะตรวจวัด เช่น เสียงจากยานพาหนะที่สัญจรบนถนน เป็นต้น

ชื่อผู้ตรวจวัด/บันทึก : นายศิริพัชร จงผดุงเกียรติ  
ชื่อผู้ตรวจสอบ/ควบคุม : นายศิลา บรรจงใจรักษ์  
ชื่อบริษัทผู้ตรวจวัดและวิเคราะห์ตัวอย่าง : บริษัท ยูโนเต็ด แอนนาลิสต์ แอนด์ เอ็นจิเนียริง คอนซัลแตนท์ จำกัด  
เบอร์โทรศัพท์ : 0 2763 2828

ตารางที่ 4-7 ผลการติดตามตรวจสอบระดับเสียงรบกวน บริเวณชุมชนบ้านทุ่ง ระหว่างเดือนกรกฎาคม-ธันวาคม พ.ศ. 2567

การเปลี่ยนแปลงรายละเอียดโครงการในรายงานการวิเคราะห์ผลกระทบสิ่งแวดล้อม โครงการโรงกลั่นน้ำมันไทยออยล์ ส่วนที่ 1 (ครั้งที่ 6) ของบริษัท ไทยออยล์ จำกัด (มหาชน)

จัดทำรายงานโดย : บริษัท ยูโนเต็ด แอนนาลิสต์ แอนด์ เอ็นจิเนียริง คอนซัลแตนท์ จำกัด

ช่วงเวลาตรวจวัด : ระหว่างวันที่ 5-12 พฤศจิกายน พ.ศ. 2567

ตำแหน่งพิกัดของสถานีตรวจวัด : ชุมชนบ้านทุ่ง

ตำแหน่งพิกัด UTM ของสถานี : 47P 0706777E 1449843N

วันที่ติดตามตรวจสอบ	เวลาที่ติดตามตรวจสอบ <sup>1)</sup>	ผลการติดตามตรวจสอบ				
		ชุมชนบ้านทุ่ง				
		ระดับเสียงขณะเกิดเสียง ของแหล่งกำเนิด (A)	ระดับเสียง ขณะไม่มีการรบกวน <sup>2)</sup> (B)	ระดับเสียงขณะมีการรบกวน <sup>3)</sup> (C)	ระดับเสียงพื้นฐาน * (D)	ค่าระดับการรบกวน (C) - (D)
5 พ.ย. 67	08.00-09.00 น.	54.8	53.2	49.7	51.6	<0.8 <sup>5)</sup>
	09.00-10.00 น.	53.4	52.0	47.8	50.6	<0.8 <sup>5)</sup>
	10.00-11.00 น.	54.0	53.0	47.1	50.9	<0.8 <sup>5)</sup>
	11.00-12.00 น.	54.9	51.0	52.6	50.2	2.4
	12.00-13.00 น.	54.5	52.5	50.2	50.8	<0.8 <sup>5)</sup>
	13.00-14.00 น.	53.2	51.3	48.7	50.0	<0.8 <sup>5)</sup>
	14.00-15.00 น.	54.4	53.2	48.2	49.2	<0.8 <sup>5)</sup>
	15.00-16.00 น.	52.8	50.7	48.6	48.2	<0.8 <sup>5)</sup>
	16.00-17.00 น.	53.7	51.7	49.4	50.4	<0.8 <sup>5)</sup>
6 พ.ย. 67	08.00-09.00 น.	53.6	51.4	49.6	49.9	<0.8 <sup>5)</sup>
	09.00-10.00 น.	54.3	51.3	51.3	49.6	1.7
	10.00-11.00 น.	53.9	52.8	47.4	49.7	<0.8 <sup>5)</sup>
	11.00-12.00 น.	53.5	50.5	50.5	47.8	2.7
	12.00-13.00 น.	57.2	54.9	53.3	49.5	3.8
	13.00-14.00 น.	55.8	54.6	49.6	48.4	1.2
	14.00-15.00 น.	54.0	51.4	50.5	48.9	1.6
	15.00-16.00 น.	55.1	51.1	52.9	48.5	4.4
	16.00-17.00 น.	53.6	50.8	50.4	48.7	1.7
7 พ.ย. 67	08.00-09.00 น.	55.1	52.9	51.1	50.2	0.9
	09.00-10.00 น.	54.1	52.3	49.4	49.1	<0.8 <sup>5)</sup>
	10.00-11.00 น.	54.2	51.6	50.7	49.1	1.6
	11.00-12.00 น.	54.7	51.2	52.1	49.5	2.6
	12.00-13.00 น.	56.6	55.5	50.1	50.4	<0.8 <sup>5)</sup>
	13.00-14.00 น.	54.3	53.3	47.4	50.1	<0.8 <sup>5)</sup>
	14.00-15.00 น.	53.7	51.7	49.4	49.6	<0.8 <sup>5)</sup>
	15.00-16.00 น.	54.5	52.6	50.0	50.6	<0.8 <sup>5)</sup>
	16.00-17.00 น.	53.1	51.6	47.8	50.0	<0.8 <sup>5)</sup>
มาตรฐาน <sup>2)</sup>		-	-	-	-	≤10
หน่วย		เดซิเบลเอ				

ตารางที่ 4-7 (ต่อ) ผลการติดตามตรวจสอบระดับเสียงรบกวน บริเวณชุมชนบ้านทุ่ง ระหว่างเดือนกรกฎาคม-ธันวาคม พ.ศ. 2567

วันที่ติดตามตรวจสอบ	เวลาที่ติดตามตรวจสอบ <sup>1/</sup>	ผลการติดตามตรวจสอบ				
		ชุมชนบ้านทุ่ง				
		ระดับเสียงขณะเกิดเสียง ของแหล่งกำเนิด (A)	ระดับเสียง ขณะไม่มีการรบกวน <sup>2/</sup> (B)	ระดับเสียงขณะมีการรบกวน <sup>4/</sup> (C)	ระดับเสียงพื้นฐาน * (D)	ค่าระดับการรบกวน (C) - (D)
8 พ.ย. 67	08.00-09.00 น.	53.7	52.3	48.1	51.3	<0.8 <sup>5/</sup>
	09.00-10.00 น.	53.3	51.0	49.4	50.2	<0.8 <sup>5/</sup>
	10.00-11.00 น.	53.9	50.6	51.2	48.9	2.3
	11.00-12.00 น.	54.3	52.8	49.0	50.0	<0.8 <sup>5/</sup>
	12.00-13.00 น.	54.2	52.0	50.2	50.6	<0.8 <sup>5/</sup>
	13.00-14.00 น.	55.1	53.1	50.8	51.5	<0.8 <sup>5/</sup>
	14.00-15.00 น.	54.8	52.5	50.9	51.3	<0.8 <sup>5/</sup>
	15.00-16.00 น.	54.0	52.3	49.1	50.1	<0.8 <sup>5/</sup>
9 พ.ย. 67	08.00-09.00 น.	55.2	54.2	48.3	50.1	<0.8 <sup>5/</sup>
	09.00-10.00 น.	55.0	53.2	50.3	49.3	1.0
	10.00-11.00 น.	53.9	51.2	50.6	49.2	1.4
	11.00-12.00 น.	53.7	51.9	49.0	49.7	<0.8 <sup>5/</sup>
	12.00-13.00 น.	54.2	51.6	50.7	49.5	1.2
	13.00-14.00 น.	55.8	53.6	51.8	50.4	1.4
	14.00-15.00 น.	55.6	54.2	50.0	50.8	<0.8 <sup>5/</sup>
	15.00-16.00 น.	55.4	52.1	52.7	50.5	2.2
10 พ.ย. 67	08.00-09.00 น.	53.9	51.7	49.9	49.5	<0.8 <sup>5/</sup>
	09.00-10.00 น.	54.8	52.4	51.1	51.3	<0.8 <sup>5/</sup>
	10.00-11.00 น.	54.3	52.2	50.1	51.2	<0.8 <sup>5/</sup>
	11.00-12.00 น.	54.4	52.2	50.4	51.1	<0.8 <sup>5/</sup>
	12.00-13.00 น.	54.3	52.3	50.0	51.1	<0.8 <sup>5/</sup>
	13.00-14.00 น.	53.3	51.2	49.1	50.0	<0.8 <sup>5/</sup>
	14.00-15.00 น.	52.9	51.5	47.3	49.3	<0.8 <sup>5/</sup>
	15.00-16.00 น.	53.5	52.4	47.0	50.0	<0.8 <sup>5/</sup>
มาตรฐาน <sup>2/</sup>	08.00-09.00 น.	53.9	51.7	49.9	49.5	<0.8 <sup>5/</sup>
	09.00-10.00 น.	54.8	52.4	51.1	51.3	<0.8 <sup>5/</sup>
	10.00-11.00 น.	54.3	52.2	50.1	51.2	<0.8 <sup>5/</sup>
	11.00-12.00 น.	54.4	52.2	50.4	51.1	<0.8 <sup>5/</sup>
	12.00-13.00 น.	54.3	52.3	50.0	51.1	<0.8 <sup>5/</sup>
	13.00-14.00 น.	53.3	51.2	49.1	50.0	<0.8 <sup>5/</sup>
	14.00-15.00 น.	52.9	51.5	47.3	49.3	<0.8 <sup>5/</sup>
	15.00-16.00 น.	53.5	52.4	47.0	50.0	<0.8 <sup>5/</sup>
หน่วย	08.00-09.00 น.	52.8	51.5	46.9	49.9	<0.8 <sup>5/</sup>
	09.00-10.00 น.	53.9	52.4	50.1	51.2	<0.8 <sup>5/</sup>
	10.00-11.00 น.	54.3	52.2	50.1	51.2	<0.8 <sup>5/</sup>
	11.00-12.00 น.	54.4	52.2	50.4	51.1	<0.8 <sup>5/</sup>
	12.00-13.00 น.	54.3	52.3	50.0	51.1	<0.8 <sup>5/</sup>
	13.00-14.00 น.	53.3	51.2	49.1	50.0	<0.8 <sup>5/</sup>
	14.00-15.00 น.	52.9	51.5	47.3	49.3	<0.8 <sup>5/</sup>
	15.00-16.00 น.	53.5	52.4	47.0	50.0	<0.8 <sup>5/</sup>
มาตรฐาน <sup>2/</sup>		-	-	-	-	≤10
หน่วย		เดซิเบลเอ				

ตารางที่ 4-7 (ต่อ) ผลการติดตามตรวจสอบระดับเสียงรบกวน บริเวณชุมชนบ้านทุ่ง ระหว่างเดือนกรกฎาคม-ธันวาคม พ.ศ. 2567

วันที่ติดตามตรวจสอบ	เวลาที่ติดตามตรวจสอบ <sup>1/</sup>	ผลการติดตามตรวจสอบ				
		ชุมชนบ้านทุ่ง				
		ระดับเสียงขณะเกิดเสียง ของแหล่งกำเนิด (A)	ระดับเสียง ขณะไม่มีการรบกวน <sup>3/</sup> (B)	ระดับเสียงขณะมีการรบกวน <sup>4/</sup> (C)	ระดับเสียงพื้นฐาน * (D)	ค่าระดับการรบกวน (C) - (D)
11 พ.ย. 67	08.00-09.00 น.	53.8	52.1	48.9	50.0	<0.8 <sup>5/</sup>
	09.00-10.00 น.	54.5	52.8	49.6	50.7	<0.8 <sup>5/</sup>
	10.00-11.00 น.	54.9	52.6	51.0	50.7	<0.8 <sup>5/</sup>
	11.00-12.00 น.	53.2	50.7	49.6	49.1	<0.8 <sup>5/</sup>
	12.00-13.00 น.	54.1	52.6	48.8	50.4	<0.8 <sup>5/</sup>
	13.00-14.00 น.	53.2	51.9	47.3	50.0	<0.8 <sup>5/</sup>
	14.00-15.00 น.	53.5	50.8	50.2	48.2	2.0
	15.00-16.00 น.	54.4	51.3	51.5	49.2	2.3
	16.00-17.00 น.	54.2	51.9	50.3	49.7	<0.8 <sup>5/</sup>
มาตรฐาน <sup>2/</sup>		-	-	-	-	≤10
หน่วย		เดซิเบลเอ				

หมายเหตุ : <sup>1/</sup> รายงานผลการติดตามตรวจสอบระดับเสียงรบกวน เฉพาะช่วงเวลาที่โครงการฯ ดำเนินกิจกรรมก่อสร้าง (ระหว่างเวลา 08.00-17.00 น.)  
<sup>2/</sup> ประกาศกระทรวงอุตสาหกรรม เรื่อง กำหนดค่าระดับเสียงการรบกวนและระดับเสียงที่เกิดจากการประกอบกิจการโรงงาน พ.ศ. 2548 ประกาศในราชกิจจานุเบกษา เล่ม 123 ตอนพิเศษ 11 ง วันที่ 25 มกราคม พ.ศ. 2549  
<sup>3/</sup> ค่าระดับเสียงพื้นฐานได้ใช้ค่า L<sub>A90</sub> ซึ่งเป็นค่ากลางที่ตรวจวัดในช่วงเวลา 06.00-22.00 น. ระหว่างวันที่ 5-12 พฤศจิกายน พ.ศ. 2567 และค่าระดับเสียงขณะไม่มีการรบกวนเลือกช่วงเวลาเดียวกับค่าระดับเสียงพื้นฐาน  
<sup>4/</sup>  $L_{Aeq,Tr} = [10 \log_{10}(10^{0.1L_{Aeq,Ts}} - 10^{0.1L_{Aeq,R}})] + 10 \log_{10} \frac{T_S}{T_r}$   
โดย  $L_{Aeq,Tr}$  = ระดับเสียงขณะมีการรบกวน (มีหน่วยเป็น เดซิเบลเอ)  
 $L_{Aeq,Ts}$  = ระดับเสียงขณะเกิดเสียงของแหล่งกำเนิด (มีหน่วยเป็น เดซิเบลเอ)  
 $L_{Aeq,R}$  = ระดับเสียงขณะไม่มีการรบกวน (มีหน่วยเป็น เดซิเบลเอ)  
 $T_S$  = ระยะเวลาของช่วงเวลาที่แหล่งกำเนิดเกิดเสียง (มีหน่วยเป็น นาที)  
 $T_r$  = ระยะเวลาอ้างอิงที่กำหนดขึ้นเพื่อใช้ในการคำนวณระดับเสียงขณะมีการรบกวน โดย  
- ถ้าเป็นแหล่งกำเนิดที่ก่อให้เกิดเสียงในช่วงเวลา 06.00-22.00 นาฬิกา กำหนดให้มีค่าเท่ากับ 60 นาที  
- ถ้าบริเวณที่ทำการตรวจวัดระดับเสียงเป็นพื้นที่ที่ต้องการความเงียบสงบ หรือเป็นแหล่งกำเนิดที่ก่อให้เกิดเสียงในช่วงเวลา22.00-06.00 นาฬิกา กำหนดให้มีค่าเท่ากับ 5 นาที  
<sup>5/</sup> <0.8 คือ ไม่เกิดผลกระทบที่ทำให้เกิดระดับการรบกวน  
\* กรณีที่ค่าระดับเสียงพื้นฐานมีค่าสูงกว่าระดับเสียงขณะมีการรบกวน อาจเกิดจากกิจกรรมที่ไม่สามารถควบคุมได้ที่เกิดขึ้นในช่วงขณะตรวจวัด เช่น เสียงจากยานพาหนะที่สัญจรบนถนน เป็นต้น

ชื่อผู้ตรวจวัด/บันทึก : นายศิริพัชร จงผดุงเกียรติ  
ชื่อผู้ตรวจสอบ/ควบคุม : นายศิลา บรรจงใจรักษ์  
ชื่อบริษัทผู้ตรวจวัดและวิเคราะห์ตัวอย่าง : บริษัท ยูโนเต็ด แอนนาลิสต์ แอนด์ เอ็นจิเนียริง คอนซัลแตนท์ จำกัด  
เบอร์โทรศัพท์ : 0 2763 2828

ตารางที่ 4-8 ผลการติดตามตรวจสอบระดับเสียงรบกวน บริเวณอ่าวอุดมแมนชั่น ระหว่างเดือนกรกฎาคม-ธันวาคม พ.ศ. 2567

การเปลี่ยนแปลงรายละเอียดโครงการในรายงานการวิเคราะห์ผลกระทบสิ่งแวดล้อม โครงการโรงกลั่นน้ำมันไทยออยล์ ส่วนที่ 1 (ครั้งที่ 6) ของบริษัท ไทยออยล์ จำกัด (มหาชน)

จัดทำรายงานโดย : บริษัท ยูไนเต็ด แอนนาลิสต์ แอนด์ เอ็นจิเนียริง คอนซัลแตนท์ จำกัด

ช่วงเวลาตรวจวัด : ระหว่างวันที่ 5-12 พฤศจิกายน พ.ศ. 2567

ตำแหน่งพิกัดของสถานีตรวจวัด : อ่าวอุดมแมนชั่น ตำแหน่งพิกัด UTM ของสถานี : 47P 0706676E 1451263N

วันที่ติดตามตรวจสอบ	เวลาที่ติดตามตรวจสอบ <sup>1)</sup>	ผลการติดตามตรวจสอบ				
		อ่าวอุดมแมนชั่น				
		ระดับเสียงขณะเกิดเสียง ของแหล่งกำเนิด (A)	ระดับเสียง ขณะไม่มีการรบกวน <sup>2)</sup> (B)	ระดับเสียงขณะมีการรบกวน <sup>4)</sup> (C)	ระดับเสียงพื้นฐาน * (D)	ค่าระดับการรบกวน (C) - (D)
5 พ.ย. 67	08.00-09.00 น.	59.0	57.7	53.1	55.3	<0.8 <sup>5)</sup>
	09.00-10.00 น.	56.6	55.6	49.7	53.3	<0.8 <sup>5)</sup>
	10.00-11.00 น.	55.0	52.8	51.0	50.4	<0.8 <sup>5)</sup>
	11.00-12.00 น.	56.6	54.8	51.9	52.1	<0.8 <sup>5)</sup>
	12.00-13.00 น.	56.2	54.8	50.6	52.3	<0.8 <sup>5)</sup>
	13.00-14.00 น.	56.4	54.9	51.1	52.4	<0.8 <sup>5)</sup>
	14.00-15.00 น.	55.5	53.7	50.8	51.3	<0.8 <sup>5)</sup>
	15.00-16.00 น.	55.2	53.5	50.3	51.1	<0.8 <sup>5)</sup>
	16.00-17.00 น.	56.7	55.3	51.1	52.7	<0.8 <sup>5)</sup>
6 พ.ย. 67	08.00-09.00 น.	56.7	55.6	50.2	53.0	<0.8 <sup>5)</sup>
	09.00-10.00 น.	54.5	53.4	48.0	51.1	<0.8 <sup>5)</sup>
	10.00-11.00 น.	56.5	54.8	51.6	52.0	<0.8 <sup>5)</sup>
	11.00-12.00 น.	54.8	53.5	48.9	50.9	<0.8 <sup>5)</sup>
	12.00-13.00 น.	56.8	55.0	52.1	52.4	<0.8 <sup>5)</sup>
	13.00-14.00 น.	57.3	55.0	53.4	52.5	0.9
	14.00-15.00 น.	57.1	56.1	50.2	53.8	<0.8 <sup>5)</sup>
	15.00-16.00 น.	56.0	54.7	50.1	51.6	<0.8 <sup>5)</sup>
	16.00-17.00 น.	57.4	55.8	52.3	52.9	<0.8 <sup>5)</sup>
7 พ.ย. 67	08.00-09.00 น.	58.0	56.5	52.7	54.1	<0.8 <sup>5)</sup>
	09.00-10.00 น.	56.6	53.7	53.5	51.7	1.8
	10.00-11.00 น.	56.3	55.7	47.4	52.7	<0.8 <sup>5)</sup>
	11.00-12.00 น.	56.6	54.8	51.9	52.5	<0.8 <sup>5)</sup>
	12.00-13.00 น.	58.2	56.8	52.6	54.6	<0.8 <sup>5)</sup>
	13.00-14.00 น.	55.6	54.2	50.0	51.3	<0.8 <sup>5)</sup>
	14.00-15.00 น.	54.7	53.4	48.8	51.0	<0.8 <sup>5)</sup>
	15.00-16.00 น.	57.2	56.0	51.0	53.2	<0.8 <sup>5)</sup>
	16.00-17.00 น.	58.3	55.6	55.0	53.6	1.4
มาตรฐาน <sup>2)</sup>		-	-	-	-	≤10
หน่วย		เดซิเบลเอ				

ตารางที่ 4-8 (ต่อ) ผลการติดตามตรวจสอบระดับเสียงรบกวน บริเวณอ่าวอุดมแม่น้ำ ระหว่างเดือนกรกฎาคม-ธันวาคม พ.ศ. 2567

วันที่ติดตามตรวจสอบ	เวลาที่ติดตามตรวจสอบ <sup>1/</sup>	ผลการติดตามตรวจสอบ				
		อ่าวอุดมแม่น้ำ				
		ระดับเสียงขณะเกิดเสียง ของแหล่งกำเนิด (A)	ระดับเสียง ขณะไม่มีการรบกวน <sup>2/</sup> (B)	ระดับเสียงขณะมีการรบกวน <sup>4/</sup> (C)	ระดับเสียงพื้นฐาน * (D)	ค่าระดับการรบกวน (C) - (D)
8 พ.ย. 67	08.00-09.00 น.	57.1	55.7	51.5	53.1	<0.8 <sup>5/</sup>
	09.00-10.00 น.	56.2	54.7	50.9	52.2	<0.8 <sup>5/</sup>
	10.00-11.00 น.	55.3	53.6	50.4	51.6	<0.8 <sup>5/</sup>
	11.00-12.00 น.	54.4	53.4	47.5	51.1	<0.8 <sup>5/</sup>
	12.00-13.00 น.	57.9	57.2	49.6	54.5	<0.8 <sup>5/</sup>
	13.00-14.00 น.	56.9	54.7	52.9	52.0	0.9
	14.00-15.00 น.	54.6	52.7	50.1	50.4	<0.8 <sup>5/</sup>
	15.00-16.00 น.	56.0	54.1	51.5	51.9	<0.8 <sup>5/</sup>
9 พ.ย. 67	08.00-09.00 น.	56.6	55.7	49.3	53.5	<0.8 <sup>5/</sup>
	09.00-10.00 น.	58.4	57.2	52.2	54.6	<0.8 <sup>5/</sup>
	10.00-11.00 น.	55.5	54.2	49.6	51.8	<0.8 <sup>5/</sup>
	11.00-12.00 น.	57.7	56.4	51.8	54.1	<0.8 <sup>5/</sup>
	12.00-13.00 น.	57.8	55.7	53.6	53.7	<0.8 <sup>5/</sup>
	13.00-14.00 น.	56.0	53.5	52.4	51.5	0.9
	14.00-15.00 น.	57.2	55.8	51.6	53.3	<0.8 <sup>5/</sup>
	15.00-16.00 น.	55.5	53.6	51.0	51.0	<0.8 <sup>5/</sup>
10 พ.ย. 67	08.00-09.00 น.	58.0	57.2	50.3	54.2	<0.8 <sup>5/</sup>
	09.00-10.00 น.	56.6	54.8	51.9	52.6	<0.8 <sup>5/</sup>
	10.00-11.00 น.	57.5	56.1	51.9	53.8	<0.8 <sup>5/</sup>
	11.00-12.00 น.	57.0	55.3	52.1	52.4	<0.8 <sup>5/</sup>
	12.00-13.00 น.	58.0	56.5	52.7	54.0	<0.8 <sup>5/</sup>
	13.00-14.00 น.	56.5	54.9	51.4	52.6	<0.8 <sup>5/</sup>
	14.00-15.00 น.	54.7	53.3	49.1	50.5	<0.8 <sup>5/</sup>
	15.00-16.00 น.	57.1	55.3	52.4	53.1	<0.8 <sup>5/</sup>
มาตรฐาน <sup>2/</sup>		-	-	-	-	≤10
หน่วย		เดซิเบลเอ				

ตารางที่ 4-8 (ต่อ) ผลการติดตามตรวจสอบระดับเสียงรบกวน บริเวณอ่าวอุดมแม่น้ำ ระหว่างเดือนกรกฎาคม-ธันวาคม พ.ศ. 2567

วันที่ติดตามตรวจสอบ	เวลาที่ติดตามตรวจสอบ <sup>1/</sup>	ผลการติดตามตรวจสอบ				
		ชุมชนบ้านทุ่ง				
		ระดับเสียงขณะเกิดเสียง ของแหล่งกำเนิด (A)	ระดับเสียง ขณะไม่มีการรบกวน <sup>3/</sup> (B)	ระดับเสียงขณะมีการรบกวน <sup>5/</sup> (C)	ระดับเสียงพื้นฐาน * (D)	ค่าระดับการรบกวน (C) - (D)
11 พ.ย. 67	08.00-09.00 น.	57.7	56.1	52.6	53.6	<0.8 <sup>5/</sup>
	09.00-10.00 น.	55.9	54.0	51.4	51.6	<0.8 <sup>5/</sup>
	10.00-11.00 น.	55.3	54.6	47.0	51.3	<0.8 <sup>5/</sup>
	11.00-12.00 น.	54.1	52.5	49.0	50.0	<0.8 <sup>5/</sup>
	12.00-13.00 น.	56.9	55.6	51.0	53.3	<0.8 <sup>5/</sup>
	13.00-14.00 น.	56.6	54.9	51.7	52.4	<0.8 <sup>5/</sup>
	14.00-15.00 น.	54.8	53.8	47.9	51.1	<0.8 <sup>5/</sup>
	15.00-16.00 น.	57.1	55.5	52.0	52.8	<0.8 <sup>5/</sup>
	16.00-17.00 น.	58.1	56.3	53.4	53.9	<0.8 <sup>5/</sup>
มาตรฐาน <sup>2/</sup>		-	-	-	-	≤10
หน่วย		เดซิเบลเอ				

หมายเหตุ : <sup>1/</sup> รายงานผลการติดตามตรวจสอบระดับเสียงรบกวน เฉพาะช่วงเวลาที่โครงการฯ ดำเนินกิจกรรมก่อสร้าง (ระหว่างเวลา 08.00-17.00 น.)  
<sup>2/</sup> ประกาศกระทรวงอุตสาหกรรม เรื่อง กำหนดค่าระดับเสียงการรบกวนและระดับเสียงที่เกิดจากการประกอบกิจการโรงงาน พ.ศ. 2548 ประกาศในราชกิจจานุเบกษา เล่ม 123 ตอนพิเศษ 11 ง วันที่ 25 มกราคม พ.ศ. 2549  
<sup>3/</sup> ค่าระดับเสียงพื้นฐานได้ใช้ค่า L<sub>A90</sub> ซึ่งเป็นค่ากลางที่ตรวจวัดในช่วงเวลา 06.00-22.00 น. ระหว่างวันที่ 5-12 พฤศจิกายน พ.ศ. 2567 และค่าระดับเสียงขณะไม่มีการรบกวนเลือกช่วงเวลาเดียวกับค่าระดับเสียงพื้นฐาน  
<sup>4/</sup>  $L_{Aeq,Tr} = [10 \log_{10}(10^{0.1L_{Aeq,Ts}} - 10^{0.1L_{Aeq,R}})] + 10 \log_{10} \frac{T_S}{T_r}$   
โดย  $L_{Aeq,Tr}$  = ระดับเสียงขณะมีการรบกวน (มีหน่วยเป็น เดซิเบลเอ)  
 $L_{Aeq,Ts}$  = ระดับเสียงขณะเกิดเสียงของแหล่งกำเนิด (มีหน่วยเป็น เดซิเบลเอ)  
 $L_{Aeq,R}$  = ระดับเสียงขณะไม่มีการรบกวน (มีหน่วยเป็น เดซิเบลเอ)  
 $T_S$  = ระยะเวลาของช่วงเวลาที่แหล่งกำเนิดเกิดเสียง (มีหน่วยเป็น นาที)  
 $T_r$  = ระยะเวลาอ้างอิงที่กำหนดขึ้นเพื่อใช้ในการคำนวณระดับเสียงขณะมีการรบกวน โดย  
- ถ้าเป็นแหล่งกำเนิดที่ก่อให้เกิดเสียงในช่วงเวลา 06.00-22.00 นาฬิกา กำหนดให้มีค่าเท่ากับ 60 นาที  
- ถ้าบริเวณที่ทำการตรวจวัดระดับเสียงเป็นพื้นที่ที่ต้องการความเงียบสงบ หรือเป็นแหล่งกำเนิดที่ก่อให้เกิดเสียงในช่วงเวลา 22.00-06.00 นาฬิกา กำหนดให้มีค่าเท่ากับ 5 นาที  
<sup>5/</sup> <0.8 คือ ไม่เกิดผลกระทบที่ทำให้เกิดระดับการรบกวน  
\* กรณีที่ค่าระดับเสียงพื้นฐานมีค่าสูงกว่าระดับเสียงขณะมีการรบกวน อาจเกิดจากกิจกรรมที่ไม่สามารถควบคุมได้ที่เกิดขึ้นในช่วงขณะตรวจวัด เช่น เสียงจากยานพาหนะที่สัญจรบนถนน เป็นต้น

ชื่อผู้ตรวจวัด/บันทึก : นายศิริพัชร จงผดุงเกียรติ  
ชื่อผู้ตรวจสอบ/ควบคุม : นายศิลา บรรจงใจรักษ์  
ชื่อบริษัทผู้ตรวจวัดและวิเคราะห์ตัวอย่าง : บริษัท ยูโนเต็ด แอนนาลิสต์ แอนด์ เอ็นจิเนียริง คอนซัลแตนท์ จำกัด  
เบอร์โทรศัพท์ : 0 2763 2828



#### 4.3 เปรียบเทียบผลการติดตามตรวจสอบระดับเสียงโดยทั่วไป

การเปรียบเทียบผลการติดตามตรวจสอบระดับเสียงโดยทั่วไป โครงการโรงกลั่นน้ำมันไทยออยล์ ส่วนที่ 1 (ครั้งที่ 6) ของบริษัท ไทยออยล์ จำกัด (มหาชน) ระยะก่อสร้างระหว่างปี พ.ศ. 2564 ถึงปี พ.ศ. 2567 จำนวน 4 จุด ได้แก่ บริเวณริมรั้วของโรงกลั่นฯ ด้านทิศตะวันออกเฉียงใต้ บ้านอ่าวอุดม ชุมชนบ้านทุ่ง และอ่าวอุดมแมนชั่น สรุปผลได้ดังตารางที่ 4-9 และรูปที่ 4-5 ถึงรูปที่ 4-8 โดยมีรายละเอียดดังนี้

- จากการเปรียบเทียบผลการติดตามตรวจสอบระดับเสียงเฉลี่ย 24 ชั่วโมง ระยะก่อสร้าง ระหว่างปี พ.ศ. 2564 ถึงปี พ.ศ. 2567 พบว่า ผลการติดตามตรวจสอบระหว่างเดือนกรกฎาคม-ธันวาคม พ.ศ. 2567 บริเวณริมรั้วของโรงกลั่นฯ ด้านทิศตะวันออกเฉียงใต้ บริเวณบ้านอ่าวอุดม และบริเวณชุมชนบ้านทุ่ง มีแนวโน้มเพิ่มขึ้นเล็กน้อย ขณะที่ บริเวณอ่าวอุดมแมนชั่น มีแนวโน้มลดลง เมื่อเปรียบเทียบกับผลการติดตามตรวจสอบครั้งที่ผ่านมา อย่างไรก็ตาม ผลการติดตามตรวจสอบทั้งหมดยังมีค่าอยู่ในมาตรฐานที่กำหนด

- จากการเปรียบเทียบผลการติดตามตรวจสอบระดับเสียงเฉลี่ยกลางวันและกลางคืน ระยะก่อสร้าง ระหว่างปี พ.ศ. 2564 ถึงปี พ.ศ. 2567 พบว่า ผลการติดตามตรวจสอบระหว่างเดือนกรกฎาคม-ธันวาคม พ.ศ. 2567 บริเวณริมรั้วของโรงกลั่นฯ ด้านทิศตะวันออกเฉียงใต้ บริเวณชุมชนบ้านทุ่ง และบริเวณอ่าวอุดมแมนชั่น มีแนวโน้มลดลง ขณะที่บริเวณบ้านอ่าวอุดม มีแนวโน้มเพิ่มขึ้นเล็กน้อย เมื่อเปรียบเทียบกับผลการติดตามตรวจสอบครั้งที่ผ่านมา อย่างไรก็ตาม ผลการติดตามตรวจสอบทั้งหมดยังมีค่าอยู่ในมาตรฐานที่กำหนด

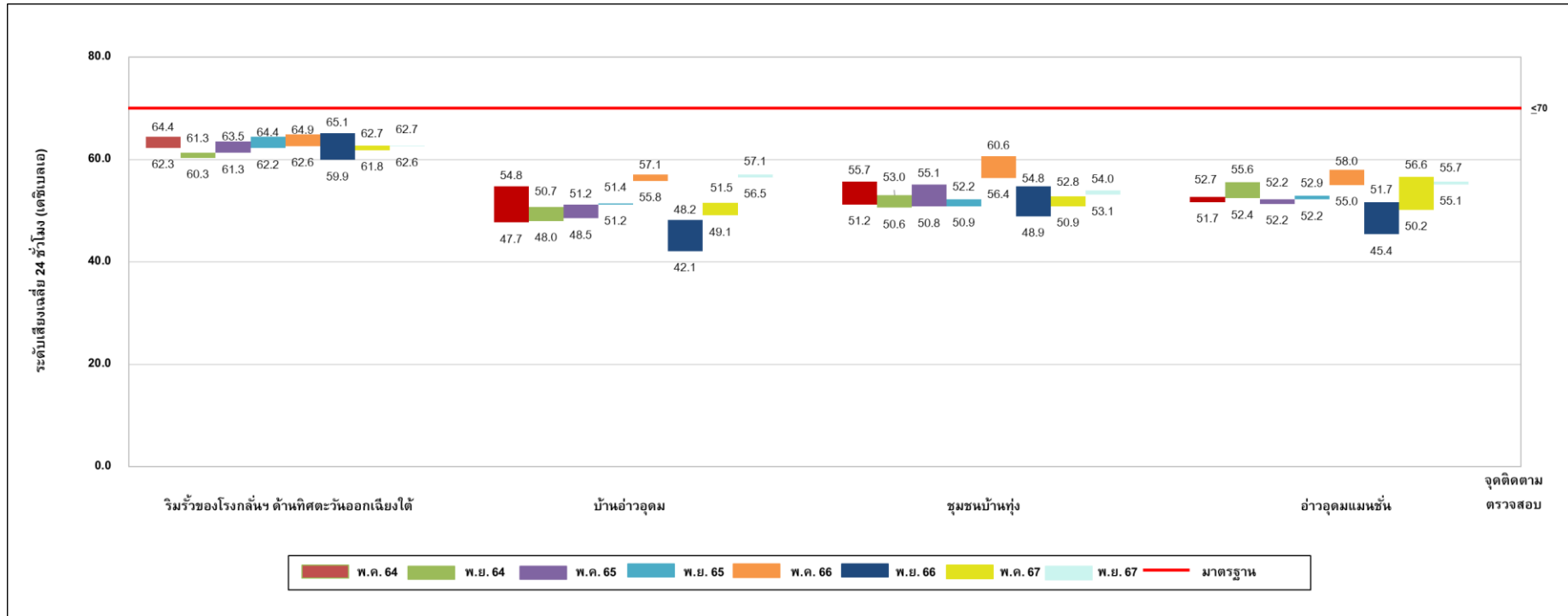
- จากการเปรียบเทียบผลการติดตามตรวจสอบระดับเสียงเปอร์เซ็นต์ไทม์ที่ 90 ระยะก่อสร้าง ระหว่างปี พ.ศ. 2564 ถึงปี พ.ศ. 2567 พบว่า ผลการติดตามตรวจสอบระหว่างเดือนกรกฎาคม-ธันวาคม พ.ศ. 2567 บริเวณอ่าวอุดมแมนชั่น มีแนวโน้มลดลง ขณะที่บริเวณริมรั้วของโรงกลั่นฯ ด้านทิศตะวันออกเฉียงใต้ บริเวณบ้านอ่าวอุดม บริเวณชุมชนบ้านทุ่ง มีแนวโน้มเพิ่มขึ้นเล็กน้อย เมื่อเปรียบเทียบกับผลการติดตามตรวจสอบครั้งที่ผ่านมา อย่างไรก็ตาม ผลการติดตามตรวจสอบทั้งหมดยังมีค่าอยู่ในมาตรฐานที่กำหนด

- จากการเปรียบเทียบผลการติดตามตรวจสอบระดับเสียงสูงสุด ระยะก่อสร้าง ระหว่างปี พ.ศ. 2564 ถึงปี พ.ศ. 2567 พบว่า ผลการติดตามตรวจสอบระหว่างเดือนกรกฎาคม-ธันวาคม พ.ศ. 2567 บริเวณอ่าวอุดมแมนชั่น มีแนวโน้มลดลง ขณะที่บริเวณริมรั้วของโรงกลั่นฯ ด้านทิศตะวันออกเฉียงใต้ บริเวณบ้านอ่าวอุดม บริเวณชุมชนบ้านทุ่ง มีแนวโน้มเพิ่มขึ้นเล็กน้อย เมื่อเปรียบเทียบกับผลการติดตามตรวจสอบครั้งที่ผ่านมา อย่างไรก็ตาม ผลการติดตามตรวจสอบทั้งหมดยังมีค่าอยู่ในมาตรฐานที่กำหนด

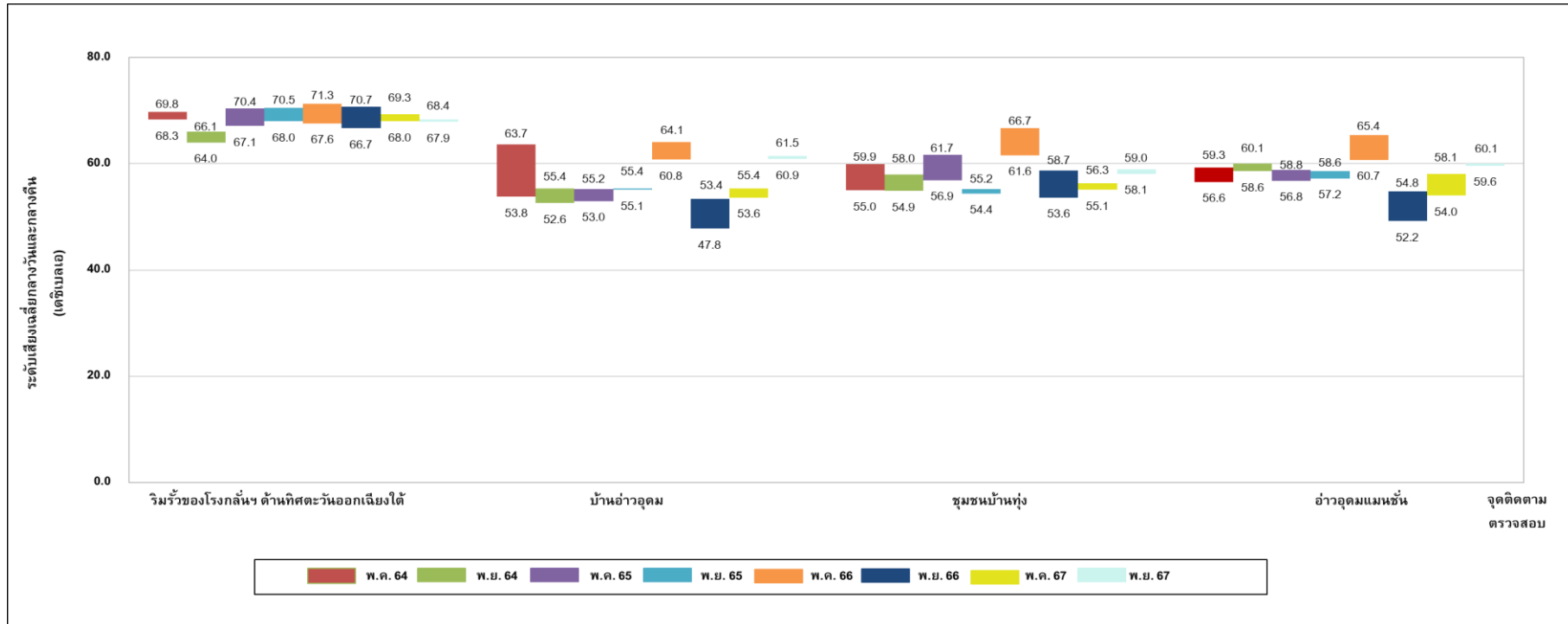
**ตารางที่ 4-9**      **เปรียบเทียบผลการติดตามตรวจสอบระดับเสียงโดยทั่วไป**  
**การเปลี่ยนแปลงรายละเอียดโครงการในรายงานการวิเคราะห์ผลกระทบสิ่งแวดล้อม**  
**โครงการโรงกลั่นน้ำมันไทยออยล์ ส่วนที่ 1 (ครั้งที่ 6) บริษัท ไทยออยล์ จำกัด (มหาชน)**  
**ระยะก่อสร้าง ระหว่างปี พ.ศ. 2564 ถึงปี พ.ศ. 2567**

จุดติดตามตรวจสอบ	เดือนที่ติดตามตรวจสอบ	ผลการติดตามตรวจสอบ			
		L <sub>Aeq</sub> 24 hours	L <sub>Adn</sub>	L <sub>A90</sub>	L <sub>Amax</sub>
1. บริเวณริมรั้วของโรงกลั่นฯ ด้านทิศตะวันออกเฉียงใต้	ระยะก่อสร้าง (พ.ค. 64)	62.3-64.4	68.3-69.8	59.1-64.9	75.9-86.4
	ระยะก่อสร้าง (พ.ย. 64)	60.3-61.3	64.0-66.1	52.7-63.0	84.8-91.2
	ระยะก่อสร้าง (พ.ค. 65)	61.3-63.5	67.1-70.4	56.4-64.1	86.6-89.5
	ระยะก่อสร้าง (พ.ย. 65)	62.2-64.4	68.0-70.5	59.1-63.8	82.0-89.0
	ระยะก่อสร้าง (พ.ค. 66)	62.6-64.9	67.6-71.3	56.8-65.5	76.7-91.4
	ระยะก่อสร้าง (พ.ย. 66)	59.9-65.1	66.7-70.7	53.4-67.2	83.4-95.1
	ระยะก่อสร้าง (พ.ค. 67)	61.8-62.7	68.0-69.3	58.1-62.6	78.5-83.8
	ระยะก่อสร้าง (พ.ย. 67)	62.6-62.7	67.9-68.4	55.2-63.4	78.1-85.3
2. บ้านอ่าวอุดม	ระยะก่อสร้าง (พ.ค. 64)	47.7-54.8	53.8-63.7	41.4-58.4	53.2-83.5
	ระยะก่อสร้าง (พ.ย. 64)	48.0-50.7	52.6-55.4	40.1-50.9	73.2-76.8
	ระยะก่อสร้าง (พ.ค. 65)	48.5-51.2	53.0-55.2	41.1-51.2	78.3-83.0
	ระยะก่อสร้าง (พ.ย. 65)	51.2-51.4	55.1-55.4	44.7-53.1	81.6-83.5
	ระยะก่อสร้าง (พ.ค. 66)	55.8-57.1	60.8-64.1	51.5-60.4	76.3-91.1
	ระยะก่อสร้าง (พ.ย. 66)	42.1-48.2	47.8-53.4	38.0-45.9	73.9-80.4
	ระยะก่อสร้าง (พ.ค. 67)	49.1-51.5	53.6-55.4	42.9-54.0	70.1-75.9
	ระยะก่อสร้าง (พ.ย. 67)	56.5-57.1	60.9-61.5	48.2-57.6	80.0-81.6
3. ชุมชนบ้านทุ่ง	ระยะก่อสร้าง (พ.ค. 64)	51.2-55.7	55.0-59.9	43.8-55.7	81.1-88.4
	ระยะก่อสร้าง (พ.ย. 64)	50.6-53.0	54.9-58.0	43.8-54.4	72.0-81.9
	ระยะก่อสร้าง (พ.ค. 65)	50.8-55.1	56.9-61.7	44.8-55.9	79.0-99.5
	ระยะก่อสร้าง (พ.ย. 65)	50.9-52.2	54.4-55.2	43.9-54.9	80.4-83.8
	ระยะก่อสร้าง (พ.ค. 66)	56.4-60.6	61.6-66.7	52.4-64.4	77.1-93.6
	ระยะก่อสร้าง (พ.ย. 66)	48.9-54.8	53.6-58.7	41.7-52.8	79.4-85.0
	ระยะก่อสร้าง (พ.ค. 67)	50.9-52.8	55.1-56.3	44.7-54.6	71.4-76.2
	ระยะก่อสร้าง (พ.ย. 67)	53.1-54.0	58.1-59.0	49.0-55.1	68.8-81.3
4. อ่าวอุดมแมนชั่น	ระยะก่อสร้าง (พ.ค. 64)	51.7-52.7	56.6-59.3	46.3-58.6	64.0-73.1
	ระยะก่อสร้าง (พ.ย. 64)	52.4-55.6	58.6-60.1	47.0-54.9	75.8-85.9
	ระยะก่อสร้าง (พ.ค. 65)	51.3-52.2	56.8-58.8	44.5-52.2	80.8-85.2
	ระยะก่อสร้าง (พ.ย. 65)	52.2-52.9	57.2-58.6	47.8-55.5	76.6-79.2
	ระยะก่อสร้าง (พ.ค. 66)	55.0-58.0	60.7-65.4	51.7-62.8	76.5-90.2
	ระยะก่อสร้าง (พ.ย. 66)	45.4-51.7	49.2-54.8	36.7-51.7	67.6-90.4
	ระยะก่อสร้าง (พ.ค. 67)	50.2-56.6	54.0-58.1	43.7-61.4	74.2-85.8
	ระยะก่อสร้าง (พ.ย. 67)	55.1-55.7	59.6-60.1	47.5-56.7	78.0-79.9
มาตรฐาน <sup>1/</sup>		≤70	-	-	≤115
หน่วย		เดซิเบลเอ			

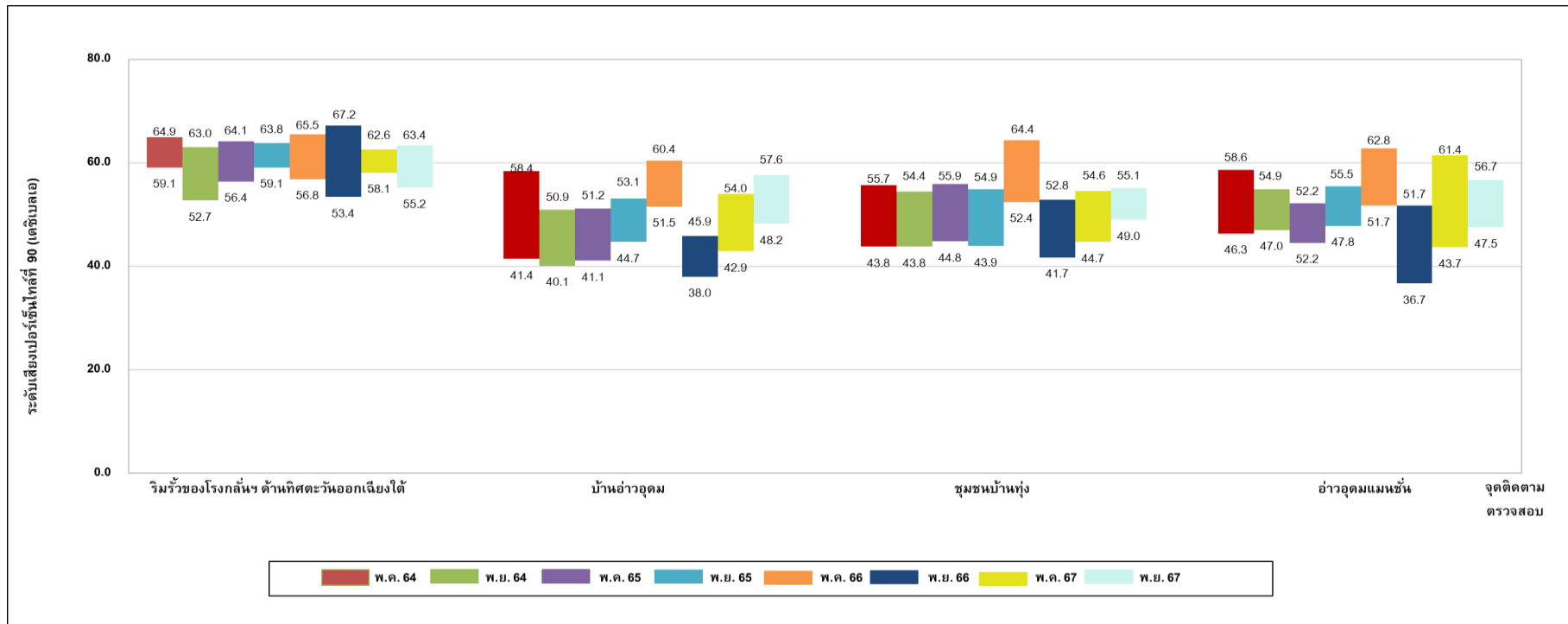
หมายเหตุ : <sup>1/</sup> ประกาศคณะกรรมการสิ่งแวดล้อมแห่งชาติ ฉบับที่ 15 (พ.ศ. 2540) เรื่อง กำหนดมาตรฐานระดับเสียงโดยทั่วไป  
ประกาศในราชกิจจานุเบกษา เล่ม 114 ตอนที่ 27 ง วันที่ 3 เมษายน พ.ศ. 2540



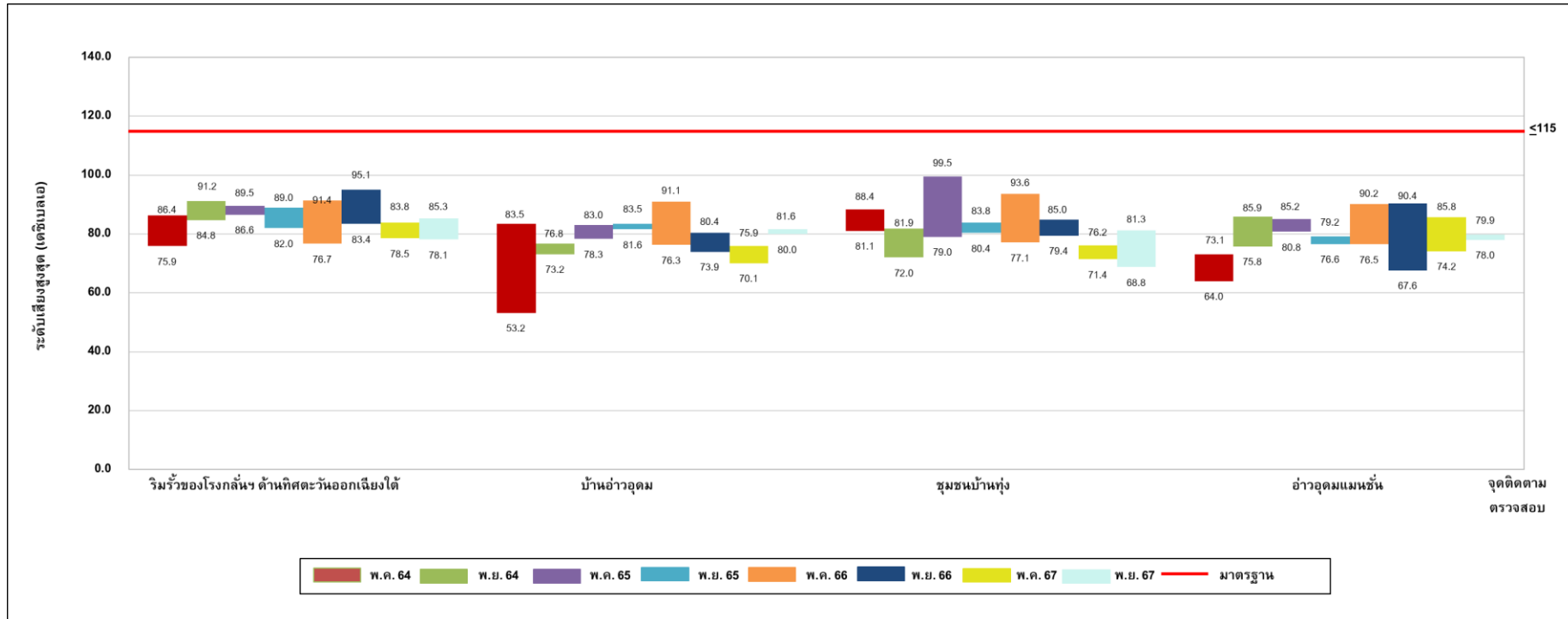
รูปที่ 4-5 เปรียบเทียบระดับเสียงเฉลี่ย 24 ชั่วโมง ระหว่างระยะก่อสร้าง ปี พ.ศ. 2564 ถึงปี พ.ศ. 2567



รูปที่ 4-6 เปรียบเทียบระดับเสียงกลางวันและกลางคืน ระหว่างระยะก่อสร้าง ปี พ.ศ. 2564 ถึงปี พ.ศ. 2567



รูปที่ 4-7 เปรียบเทียบระดับเสียงเปอร์เซ็นต์ 90 ระหว่างระยะก่อสร้าง ปี พ.ศ. 2564 ถึงปี พ.ศ. 2567



รูปที่ 4-8 เปรียบเทียบระดับเสียงสูงสุด ระหว่างระยะก่อสร้าง ปี พ.ศ. 2564 ถึงปี พ.ศ. 2567