

บทที่ 7

การติดตามตรวจสอบด้านเศรษฐกิจ-สังคม และการมีส่วนร่วมของประชาชน

การติดตามตรวจสอบด้านเศรษฐกิจ-สังคม และการมีส่วนร่วมของประชาชนต่อ บริษัท ลาภิรักษ์ จำกัด ตามแผนการติดตามตรวจสอบคุณภาพสิ่งแวดล้อม ในระยะดำเนินการ เพื่อให้กลุ่มเป้าหมายได้แสดงความคิดเห็นที่เป็นประโยชน์ อันจะนำไปสู่แนวทางการแก้ไขปัญหา หรือการปรับปรุงมาตรการป้องกัน และแก้ไขผลกระทบในด้านต่างๆ ซึ่งจะเป็นประโยชน์สำหรับการวิเคราะห์มุมมอง ทศนคติ พร้อมทั้งแนวทางการแก้ไขสำหรับการดำเนินงานของบริษัทฯ ในปีต่อไป โดยมีวิธีการติดตามตรวจสอบด้านเศรษฐกิจ-สังคม และความคิดเห็น ด้วยการสำรวจข้อมูลและทศนคติ โดยใช้แบบสอบถามกับกลุ่มเป้าหมายที่เป็นประชาชนในบริเวณพื้นที่ใกล้เคียงบริษัท หรือตามที่กำหนดไว้ในมาตรการรายงานการวิเคราะห์ผลกระทบสิ่งแวดล้อม ปีละ 1 ครั้ง ทั้งนี้การลงพื้นที่สำรวจความคิดเห็นจากแบบสอบถามได้ ดำเนินการระหว่างวันที่ 21-27 ตุลาคม พ.ศ. 2567

7.1 วิธีการติดตามตรวจสอบ

7.1.1 ขอบเขตการดำเนินงานและพื้นที่ศึกษา

การสำรวจความคิดเห็น ตามมาตรการป้องกันและแก้ไขผลกระทบสิ่งแวดล้อมฯ ของโครงการ จะดำเนินการสำรวจความคิดเห็นของกลุ่มเป้าหมาย ที่ระบุไว้ตามมาตรการฯ ของโครงการผลิตสารตั้งต้นผลิตภัณฑ์ทำความสะอาด (ส่วนขยาย ครั้งที่ 3) โดยทำการศึกษาชุมชน หน่วยงานราชการที่เกี่ยวข้อง และผู้นำชุมชนที่อยู่ใกล้เคียงโครงการฯ จำนวน 16 ชุมชน ประกอบด้วย ชุมชนบ้านอ่าวอุดม ชุมชนตลาดอ่าวอุดม ชุมชนบ้านทุ่ง ชุมชนบ้านแหลมฉับ ชุมชนบ้านเขาน้ำขั้ว ชุมชนบ้านชากยายจีน ชุมชนวัดมโนรม ชุมชนชากกระปอก ชุมชนบ้านห้วยเล็ก ชุมชนหัวคันทอด ชุมชนบ้านนาเก่า ชุมชนบ้านนาใหม่ ชุมชนหมู่บ้านแหลมทอง ชุมชนผาแดง ชุมชนวัดประต่านพร และชุมชนหนองพังพวย เนื่องจากเป็นชุมชนที่บริษัทได้มีกิจกรรมการมีส่วนร่วมของประชาชนมาโดยตลอด

7.1.2 การกำหนดกลุ่มเป้าหมาย

การสำรวจความคิดเห็นของประชาชน ในมาตรการติดตามตรวจสอบผลกระทบสิ่งแวดล้อมกำหนดให้มีการสำรวจความคิดเห็นและข้อเสนอแนะของประชาชนที่เกี่ยวข้องโดยรอบพื้นที่โรงงาน ซึ่งมีรายละเอียดของการกำหนดกลุ่มเป้าหมายดังนี้

- การสอบถามทศนคติของตัวแทนหน่วยงานราชการที่เกี่ยวข้องโดยรอบพื้นที่โรงงาน จำนวน 13 แห่ง ประกอบด้วย สำนักงานอุตสาหกรรมจังหวัดชลบุรี สำนักงานพลังงานจังหวัดชลบุรี การประปาส่วนภูมิภาคเขต 1 สำนักงานสาธารณสุขจังหวัดชลบุรี สำนักงานทรัพยากรธรรมชาติและสิ่งแวดล้อมจังหวัดชลบุรี สำนักงานสิ่งแวดล้อม และควบคุมมลพิษที่ 13 (ชลบุรี) เทศบาลนครแหลมฉบัง มหาวิทยาลัยเกษตรศาสตร์ วิทยาเขตศรีราชา โรงเรียนวัดแหลมฉับ โรงเรียนวัดมโนรม โรงเรียนวัดใหม่เนินพยอม โรงเรียนบ้านชากยายจีน และโรงพยาบาลแหลมฉบัง (โรงพยาบาลอ่าวอุดมเดิม)

- **สถานประกอบการข้างเคียง** จำนวน 5 แห่ง ประกอบด้วย บริษัท ไทยพาราไซส์ จำกัด บริษัท ท็อป เอสพี จำกัด บริษัท ชลบุรีเทอมินัล จำกัด บริษัท เอสโซ่ (ประเทศไทย) จำกัด (มหาชน) และบริษัท คูเวต ปิโตรเลียม เอวีเอช (ประเทศไทย) จำกัด
- **กลุ่มประมง/เพาะเลี้ยงสัตว์น้ำ** จำนวน 3 กลุ่ม ประกอบด้วยกลุ่มประมงพื้นบ้านอ่าวอุดม กลุ่มประมงต้นแบบบ้านอ่าวอุดม และกลุ่มเกษตรกรทำประมงทุ่งสุขลา
- **การสอบถามทัศนคติของผู้นำชุมชน** ได้ดำเนินการ 16 ชุมชน ได้แก่ ชุมชนบ้านอ่าวอุดม ชุมชนตลาดอ่าวอุดม ชุมชนบ้านทุ่ง ชุมชนบ้านแหลมจบัง ชุมชนบ้านเขาน้ำซับ ชุมชนบ้านชากยายจีน ชุมชนวัดมโนรม ชุมชนชากกระปอก ชุมชนบ้านห้วยเล็ก ชุมชนหัวคันทอด ชุมชนบ้านนาเก่า ชุมชนบ้านนาใหม่ ชุมชนหมู่บ้านแหลมทอง ชุมชนวัดประตานพร ชุมชนหนองพังพวย และชุมชนผาแดง
- **การสอบถามและสำรวจความคิดเห็นด้วยแบบสอบถามสำหรับประชาชน** พิจารณาจากสัดส่วนความสำคัญของผู้ได้รับผลกระทบ โดยกลุ่มผู้ได้รับผลกระทบหลักตามที่ได้กำหนดไว้ในรายงานการวิเคราะห์ผลกระทบสิ่งแวดล้อม จำนวน 16 ชุมชน ได้แก่ ชุมชนบ้านอ่าวอุดม ชุมชนตลาดอ่าวอุดม ชุมชนบ้านทุ่ง ชุมชนบ้านแหลมจบัง ชุมชนบ้านเขาน้ำซับ ชุมชนบ้านชากยายจีน ชุมชนวัดมโนรม ชุมชนชากกระปอก ชุมชนบ้านห้วยเล็ก ชุมชนหัวคันทอด ชุมชนบ้านนาเก่า ชุมชนบ้านนาใหม่ ชุมชนหมู่บ้านแหลมทอง ชุมชนวัดประตานพร ชุมชนหนองพังพวย และชุมชนผาแดง เพื่อให้ได้ตัวแทนของประชากรที่ดีการเก็บข้อมูลภาคสนามนั้น ทางที่ปรึกษาได้ใช้สูตรของ Taro Yamane เพื่อคำนวณขนาดของกลุ่มตัวอย่าง ซึ่งมีสูตรดังนี้

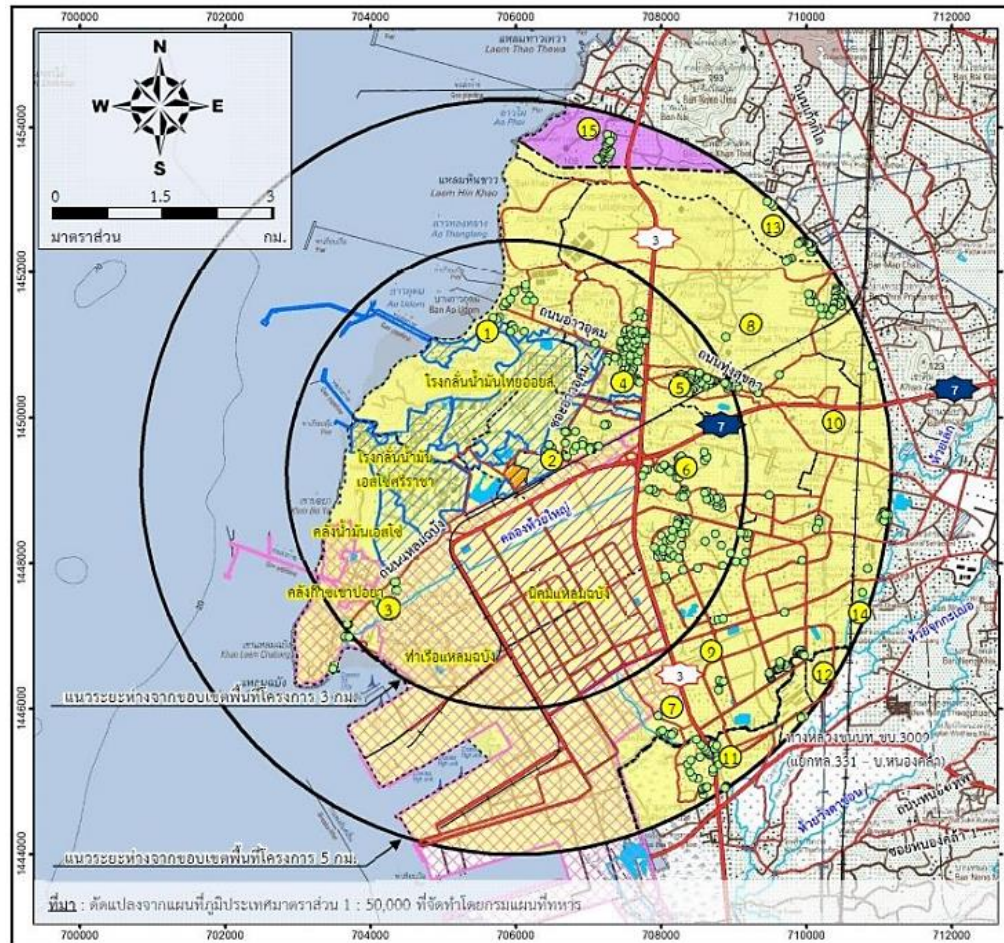
$$n = \frac{N}{1 + N(e)^2}$$

เมื่อ	n	=	ขนาดของกลุ่มตัวอย่าง
	N	=	ขนาดของประชากร
	e	=	ความคลาดเคลื่อนที่ยอมรับได้ในระดับ 0.05

จากขนาดของประชากรครั้งนี้ มีจำนวน 18,551 ครัวเรือน เมื่อแทนค่าในสูตรจะได้ขนาดของกลุ่มตัวอย่าง จากสูตรดังกล่าว คือ

$$n = \frac{19,828}{1 + 19,828 (0.05)^2}$$
$$n = 392.09 \approx 392 \text{ ราย}$$

ดังนั้นเมื่อคำนวณตามสัดส่วนขนาดของกลุ่มตัวอย่างครัวเรือนรายหมู่บ้าน/ชุมชนขนาดของกลุ่มตัวอย่างที่ใช้ในสำรวจความคิดเห็นในครั้งนี้ ต้องไม่น้อยกว่า 392 ราย จึงจะถือว่ามีความเหมาะสมที่จะใช้เป็นตัวแทนที่ดีของประชากรได้ ดังนั้น เพื่อให้มั่นใจในผลการสำรวจที่จะมากเกินพอ บริษัทที่ปรึกษาจึงดำเนินการสำรวจความคิดเห็นและข้อเสนอแนะของประชาชนที่เกี่ยวข้องโดยรอบพื้นที่โครงการจำนวน 437 ราย สรุปได้ดังตารางที่ 7-1 และรูปที่ 7-1



คำอธิบายสัญลักษณ์

● 1 จุดในแผนผัง เท่ากับ 2 ตัวอย่าง

สัญลักษณ์

- ▨ ขอบเขตโครงการ
- ▨ พื้นที่ที่ถูกพัฒนาเป็นเขตนิคมอุตสาหกรรม
- ▨ พื้นที่ที่ถูกพัฒนาเป็นโรงงานอุตสาหกรรมที่อยู่รอบนิคม
- ▨ พื้นที่ที่ถูกพัฒนาเป็นท่าเรือแหลมฉบังและโครงการที่เกี่ยวข้อง
- เขตชุมชน
- เขตเทศบาล
- เขตอำเภอ
- ทางรถไฟ
- ถนน
- คลอง/ห้วย
- ตำแหน่งครัวเรือนที่เก็บแบบสอบถาม

ระยะห่างจากที่ตั้งโครงการ 0-3 กิโลเมตร

พื้นที่แหลมฉบัง อ.ศรีราชา จ.ชลบุรี

- ① ชุมชนบ้านอ่าวอุดม
- ② ชุมชนบ้านทุ่ง
- ③ ชุมชนบ้านแหลมฉบัง
- ④ ชุมชนตลาดอ่าวอุดม
- ⑤ ชุมชนบ้านชากยายจีน
- ⑥ ชุมชนวัดโนน

ระยะห่างจากที่ตั้งโครงการ >3-5 กิโลเมตร

พื้นที่แหลมฉบัง อ.ศรีราชา, อ.บางละมุง จ.ชลบุรี

- ⑦ ชุมชนบ้านนาเก่า
- ⑧ ชุมชนบ้านเขาน้ำคืบ
- ⑨ ชุมชนหมู่บ้านแหลมทอง
- ⑩ ชุมชนบ้านหัวฝัก
- ⑪ ชุมชนบ้านนาใหม่
- ⑫ ชุมชนบ้านหนองพังพวย
- ⑬ ชุมชนวัดพระประทานพร
- ⑭ ชุมชนบ้านชากกะบือ

พื้นที่เจ้าพระยาสุรศักดิ์ อ.ศรีราชา จ.ชลบุรี

- ⑮ ชุมชนผาแดง

ตารางที่ 7-1 ขนาดตัวอย่างของการสำรวจข้อมูลและความคิดเห็นด้วยแบบสอบถาม ปี พ.ศ. 2567
โครงการผลิตสารตั้งต้นผลิตภัณฑ์ทำความสะอาด (ส่วนขยาย ครั้งที่ 3)
บริษัท ลาภิรักษ์ จำกัด

ชุมชน	จำนวนครัวเรือน*	จำนวนครัวเรือนที่สำรวจจริง		
		ผู้ได้รับผลกระทบหลัก	ผู้ได้รับผลกระทบรอง	รวม
ชุมชนบ้านอ่าวอุดม	550	33	-	33
ชุมชนบ้านทุ่ง	227	13	-	13
ชุมชนตลาดอ่าวอุดม	789	47	-	47
ชุมชนบ้านแหลมฉะบับ	256	15	-	15
ชุมชนวัดมโนรม	1351	80	-	80
ชุมชนบ้านซากยายจีน	884	52	-	52
ชุมชนบ้านนาเก่า	168	2	-	2
ชุมชนบ้านเขาหน้าซับ	2328	-	24	24
ชุมชนบ้านห้วยเล็ก	4911	-	52	52
ชุมชนบ้านแหลมทอง	2168	-	22	22
ชุมชนหัวคันทด	420	-	4	4
ชุมชนบ้านซากกระปอก	1500	-	15	15
ชุมชนบ้านนาใหม่	949	-	10	10
ชุมชนผาแดง	550	-	6	6
ชุมชนวัดประต่านพร	1577	-	16	16
ชุมชนหนองพังพวย	1200	-	11	11
หน่วยงานราชการ	-	-	-	13
สถานประกอบการ	-	-	-	5
ประมง/เพาะเลี้ยงสัตว์น้ำ	-	-	-	3
ผู้นำชุมชน	-	-	-	16
รวม	19.828	240	160	437

หมายเหตุ * ข้อมูลจำนวนครัวเรือน จากเทศบาลนครแหลมฉบัง ณ เดือนกันยายน พ.ศ. 2567

* ข้อมูลจำนวนครัวเรือน จากเทศบาลนครเจ้าพระยาสุรศักดิ์ ณ เดือนกันยายน พ.ศ. 2567

7.1.3 วิธีการเก็บข้อมูล

บริษัทที่ปรึกษาได้ดำเนินการสอบถามทัศนคติของตัวแทนหน่วยงานราชการที่เกี่ยวข้อง และสถานประกอบการข้างเคียงโดยรอบพื้นที่โรงงาน และการสอบถามทัศนคติของผู้นำชุมชน โดยการติดต่อประสานงานก่อนล่วงหน้า (จดหมาย/โทรศัพท์ประสานงาน) และนัดวันเข้าดำเนินการ ส่วนการสอบถามและสำรวจความคิดเห็นของประชาชนที่อาศัยอยู่โดยรอบพื้นที่โครงการทั้ง 16 ชุมชน ได้แจ้งให้ผู้นำชุมชนทราบก่อนวันสำรวจภาคสนาม ทั้งนี้ เจ้าหน้าที่ผู้สัมภาษณ์ที่ผ่านกระบวนการฝึกอบรม เพื่อให้เกิดความรู้ความเข้าใจเกี่ยวกับรายละเอียดโครงการ และมีเอกสารแนะนำ และอธิบายโครงการประกอบการสอบถาม นอกจากนี้ ในการเก็บข้อมูลประชาชนนั้นจะเลือกตัวอย่างโดยใช้วิธีการสุ่มตัวอย่างแบบง่าย (Simple Random Sampling) และการเลือกตัวอย่างแบบไม่แทนที่ (Sampling without Replacement) หมายถึง ตัวอย่างที่ถูกเลือกไปแล้วจะไม่มีโอกาสถูกเลือกซ้ำอีก

7.1.4 การเก็บข้อมูลภาคสนาม

บริษัทที่ปรึกษาได้ดำเนินการสอบถามทัศนคติของตัวแทนหน่วยงานราชการที่เกี่ยวข้องโดยรอบพื้นที่โรงงาน และการสอบถามทัศนคติของผู้นำชุมชน รวมถึงการสอบถามและสำรวจความคิดเห็นของประชาชนที่อาศัยอยู่โดยรอบพื้นที่โครงการทั้ง 15 ชุมชน ได้ดำเนินการสำรวจภาคสนามระหว่าง วันที่ 21-27 ตุลาคม พ.ศ. 2567 ดังแสดงในรูปที่ 7-2 ถึงรูปที่ 7-4



รูปที่ 7-2 ประมวลภาพการสำรวจความคิดเห็นหน่วยงานราชการ
ตามแผนการติดตามสภาพเศรษฐกิจ-สังคม ระหว่างวันที่ 21-27 ตุลาคม พ.ศ. 2567



รูปที่ 7-3 ประมวลภาพการสำรวจความคิดเห็นผู้นำชุมชน
ตามแผนการติดตามสภาพเศรษฐกิจ-สังคม ระหว่างวันที่ 21-27 ตุลาคม พ.ศ. 2567



รูปที่ 7-4 ประมวลภาพการสำรวจความคิดเห็นของประชาชน
ตามแผนการติดตามสภาพเศรษฐกิจ-สังคม ระหว่างวันที่ 21-27 ตุลาคม พ.ศ. 2567

7.1.5 รายละเอียดแบบสอบถาม

แบบสอบถามที่ใช้สำรวจในพื้นที่ดังกล่าว มีการกำหนดกรอบของเนื้อหาและความเหมาะสมต่อกลุ่มตัวอย่าง ซึ่งครอบคลุมตามประเด็นสำคัญ ดังนี้

- ส่วนที่ 1 ข้อมูลทั่วไปของผู้ตอบแบบสอบถาม
- ส่วนที่ 2 การรับทราบข้อมูลข่าวสารจากบริษัท
- ส่วนที่ 3 ทศนคติและความคิดเห็นเกี่ยวกับการดำเนินการของบริษัท
- ส่วนที่ 4 ทศนคติและความคิดเห็นเกี่ยวกับการดำเนินการกิจกรรมมวลชนสัมพันธ์
- ส่วนที่ 5 ข้อเสนอแนะและข้อคิดเห็น

7.1.6 การวิเคราะห์และประมวลผลข้อมูล

ข้อมูลที่ได้จากการสัมภาษณ์โดยใช้แบบสอบถาม บริษัทที่ปรึกษาได้นำมาวิเคราะห์โดยนำเสนอในรูปแบบตารางแสดงความถี่ ร้อยละ และค่าเฉลี่ย ของภาพรวมตามแบบสอบถาม ผลการวิเคราะห์และประมวลผล

7.2 ผลการสำรวจความคิดเห็นด้านสภาพเศรษฐกิจ-สังคม

7.2.1 ผลสำรวจความคิดเห็นของหน่วยงานราชการ สถานประกอบการข้างเคียง และกลุ่มประมง

ประกอบด้วย สำนักงานอุตสาหกรรมจังหวัดชลบุรี สำนักงานพลังงานจังหวัดชลบุรี การประสานส่วนภูมิภาค เขต 1 สำนักงานสาธารณสุขจังหวัดชลบุรี สำนักงานทรัพยากรธรรมชาติและสิ่งแวดล้อมจังหวัดชลบุรี และสำนักงานสิ่งแวดล้อมและควบคุมมลพิษที่ 13 (ชลบุรี) เทศบาลนครแหลมฉบัง มหาวิทยาลัยเกษตรศาสตร์ วิทยาเขตศรีราชา โรงเรียนวัดแหลมฉบัง โรงเรียนวัดมโนรม โรงเรียนวัดใหม่เนินพยอม โรงเรียนบ้านชากายาจีน และโรงพยาบาลแหลมฉบัง (โรงพยาบาลอ่าวอุดมเดิม) จำนวน 13 แห่ง สถานประกอบการข้างเคียง จำนวน 5 แห่ง ประกอบด้วย บริษัท ไทยพาราไซลีน จำกัด บริษัท ท็อป เอสพีพี จำกัด บริษัท ชลบุรีเทอมินัล จำกัด บริษัท เอสโซ่ (ประเทศไทย) จำกัด (มหาชน) และบริษัท คูเวต บีโตร์เลียม เอวิเอชั่น (ประเทศไทย) จำกัด และกลุ่มประมง จำนวน 3 ตัวอย่าง จำนวนที่ดำเนินการสำรวจรวมทั้ง 21 ตัวอย่าง โดยมีหัวข้อในการศึกษา ประกอบด้วย

7.2.1.1 ข้อมูลสภาพแวดล้อมปัจจุบันของชุมชน

1) ความพึงพอใจต่อสภาพทั่วไปในชุมชน (สภาพแวดล้อม สาธารณูปโภค และคุณภาพชีวิต) จากการสัมภาษณ์ผู้แทนหน่วยงานราชการที่เกี่ยวข้อง และสถานประกอบการข้างเคียง พบว่า สภาพแวดล้อมของชุมชนมีความพึงพอใจพอสมควร เนื่องจากปัจจุบันมีสภาพแวดล้อมเปลี่ยนแปลงไปจากเดิม โดยเห็นว่าอุตสาหกรรมขยายทำให้ระบบสาธารณูปโภคของรัฐรองรับไม่ทัน ประชากรเริ่มมีความแออัด และเริ่มรู้สึกไม่ค่อยมีความปลอดภัยในพื้นที่ จึงต้องมีการปรับปรุงสาธารณูปโภคอย่างต่อเนื่อง แต่ปัจจุบันหน่วยงานรัฐ และชุมชนมีการสนับสนุนกันเป็นอย่างดี อย่างไรก็ตาม ปัจจุบันเริ่มมีการก่อสร้างเพิ่มมากขึ้น บริเวณรอบชุมชนจำเป็นต้องดูแลในเรื่องของ ฝุ่น เสียง และการจราจร เป็นต้น

2) สภาพปัญหาต่าง ๆ ที่สำคัญของชุมชนในปัจจุบัน

- **ด้านคุณภาพสิ่งแวดล้อม** จากการสัมภาษณ์ พบว่า ภายในชุมชนยังมีปัญหาด้านคุณภาพสิ่งแวดล้อม ได้แก่ ปัญหาฝุ่นละออง เขม่าควัน ดินเสื่อมโทรม รวมถึงปัญหาเรื่องกลิ่นเหม็นบางช่วงเวลา ปัจจุบันมีประชากรเพิ่มมากขึ้น ส่งผลให้ปริมาณขยะที่เพิ่มมากขึ้น ตามไปด้วย รวมถึงพบปัญหาเสียงดังรบกวนจากการจราจร เป็นต้น
- **ด้านระบบสาธารณสุข** จากการสัมภาษณ์ พบว่า ปัญหาด้านระบบสาธารณสุขภายในชุมชน ได้แก่ ปัญหาถนนชำรุด ปริมาณรถมีจำนวนมาก ส่งผลให้การจราจรติดขัดในช่วงเวลาเร่งด่วน และทำให้เกิดอุบัติเหตุจากการจราจร เป็นต้น รวมถึง ปัจจุบันชุมชนมีการขยายตัวของประชากรเพิ่มมากขึ้น ทำให้น้ำประปาไม่เพียงพอต่อความต้องการของประชาชนบางพื้นที่ เป็นต้น
- **ด้านคุณภาพชีวิต** จากการสัมภาษณ์ พบว่า คุณภาพชีวิตของคนในชุมชนมีความเป็นอยู่ค่อนข้างเหมือนเดิม ทั้งนี้ปัจจุบันยังคงมีปัญหาเรื่องเศรษฐกิจลดลง ซึ่งส่งผลกระทบต่อสภาพเศรษฐกิจหรือคุณภาพชีวิต สุขภาพ ตามไปด้วย รวมถึงปัจจุบันมีการเปลี่ยนแปลงเป็นชุมชนเมืองมากขึ้นเนื่องจากคนย้ายเข้ามาอยู่มากขึ้น สภาพชุมชนเริ่มแออัด เนื่องจากมีประชากรแฝงเข้ามามากขึ้นอาศัยในพื้นที่ เป็นต้น รวมถึงปัจจุบันมีรถบรรทุกขนาดใหญ่วิ่งในชุมชน และมีตู้คอนเทนเนอร์จำนวนมาก อาจทำให้เกิดอุบัติเหตุต่อคนในชุมชน

7.2.1.2 การรับทราบข้อมูลข่าวสารจากบริษัท

จากการสำรวจการรับทราบข้อมูลเกี่ยวกับการดำเนินงานของบริษัทฯ ลาบิซ จำกัด ในประเด็นต่าง ๆ ดังนี้

การรับทราบกิจกรรมและลักษณะของการดำเนินงานของบริษัท พบว่า ผู้ตอบแบบสอบถามส่วนใหญ่รับทราบข้อมูลดังกล่าวจากเจ้าหน้าที่ของบริษัทฯ รองลงมาทราบเนื่องจากมีจดหมายแจ้งจากหน่วยงาน ส่วนที่เหลือทราบจากทั้งผู้นำชุมชน และเจ้าหน้าที่บริษัทฯ และทราบจากวิทยุ/โทรทัศน์/ป้ายโฆษณา/จุลสาร

การรับทราบระบบการป้องกันมลพิษและมาตรการต่าง ๆ เพื่อลดมลพิษของบริษัทฯ พบว่า ผู้ตอบแบบสอบถามส่วนใหญ่รับทราบข้อมูลดังกล่าวจากเจ้าหน้าที่ของบริษัทฯ รองลงมาทราบเนื่องจากมีจดหมายแจ้งจากหน่วยงาน และทราบจากวิทยุ/โทรทัศน์/ป้ายโฆษณา/จุลสาร

เมื่อสอบถามถึงความเพียงพอถึงข้อมูลที่มีการชี้แจงนั้น พบว่า ผู้ตอบแบบสอบถามส่วนใหญ่เห็นว่าต้องการทราบข้อมูลเพิ่มเติม โดยต้องการทราบข้อมูลเพิ่มเติมในส่วนของภาพรวมของกลุ่มไทยออยล์ โดยการประชาสัมพันธ์ลงพื้นที่และจัดประชุมอย่างต่อเนื่อง และเมื่อถามความเหมาะสมของรูปแบบหรือวิธีการประชาสัมพันธ์ หรือชี้แจงข่าวสารต่อหน่วยงานราชการ สถานประกอบการข้างเคียง และกลุ่มประมง พบว่า ผู้ตอบแบบสอบถามส่วนใหญ่ต้องการให้จัดประชุมชี้แจงชุมชน/ช่วงเวลาที่เหมาะสม แจ้งข้อมูลข่าวสารผ่าน จดหมายหรือเอกสารต่อหน่วยงานโดยตรง รองลงมาชี้แจงจากหลายช่องทาง ทำจดหมาย/เอกสารแจ้งต่อชุมชนโดยตรง และแจ้งข้อมูลข่าวสารผ่านผู้นำชุมชน หรือกรรมการชุมชน

7.2.1.3 ทักษะคิดและความคิดเห็นเกี่ยวกับบริษัท

ในปี พ.ศ. 2567 ที่ผ่านมา ผู้ตอบแบบสอบถามทั้งหมดไม่ได้รับการแจ้งปัญหาต่างๆ ของบริษัทฯ จากชุมชนเมื่อถามถึงความกังวลต่อมาตรฐานการดำเนินการด้านความปลอดภัยในชีวิตและทรัพย์สินของบริษัทฯ พบว่า ผู้ตอบแบบสอบถามทั้งหมด ไม่มีความกังวล โดยให้เหตุผลว่า บริษัทฯ มีทั้งมาตรการป้องกันและแก้ไขปัญหาด้านสิ่งแวดล้อมอย่างรัดกุม และบริษัทฯ มีการชี้แจงและประชาสัมพันธ์ข้อมูลข่าวสาร รวมถึงการติดตามตรวจสอบมาตรฐานการดำเนินงานสิ่งแวดล้อมอย่างชัดเจนอยู่แล้ว

7.2.1.4 ทักษะคิดและความคิดเห็นเกี่ยวกับการดำเนินการกิจกรรมมวลชนสัมพันธ์

จากการสำรวจการรับทราบหรือเข้าร่วมกิจกรรมมวลชนสัมพันธ์ที่ทางบริษัทฯ ได้จัดขึ้นในปี พ.ศ. 2567 หน่วยงานราชการ และสถานประกอบการข้างเคียง ส่วนใหญ่ทราบ และเคยเข้าร่วมต่อกิจกรรมต่างๆ เป็นบางครั้ง แสดงระดับความพึงพอใจ ตามกิจกรรมในด้านต่างๆ ดังแสดงในรูปที่ 7-5 โดยมีรายละเอียดดังนี้

1) กิจกรรมสร้างเสริมสุขภาพชุมชน/เวชศาสตร์ชุมชน/กิจกรรมส่งเสริมสุขภาพ พบว่า ผู้ตอบแบบสอบถามมีความพึงพอใจต่อกิจกรรมในระดับดีมาก ร้อยละ 66.7 รองลงมาในระดับดี ร้อยละ 28.6 และในระดับปานกลาง ร้อยละ 4.7 ตามลำดับ

2) กิจกรรมเกี่ยวกับการอนุรักษ์สิ่งแวดล้อม เช่น ปลูกป่า ปลอยพันธุ์สัตว์น้ำ อนุรักษ์ทำความสะอาดชายหาด เป็นต้น พบว่า ผู้ตอบแบบสอบถามมีความพึงพอใจต่อกิจกรรมในระดับดีมาก ร้อยละ 57.1 รองลงมาในระดับดี ร้อยละ 28.6 และในระดับปานกลาง ร้อยละ 14.3 ตามลำดับ

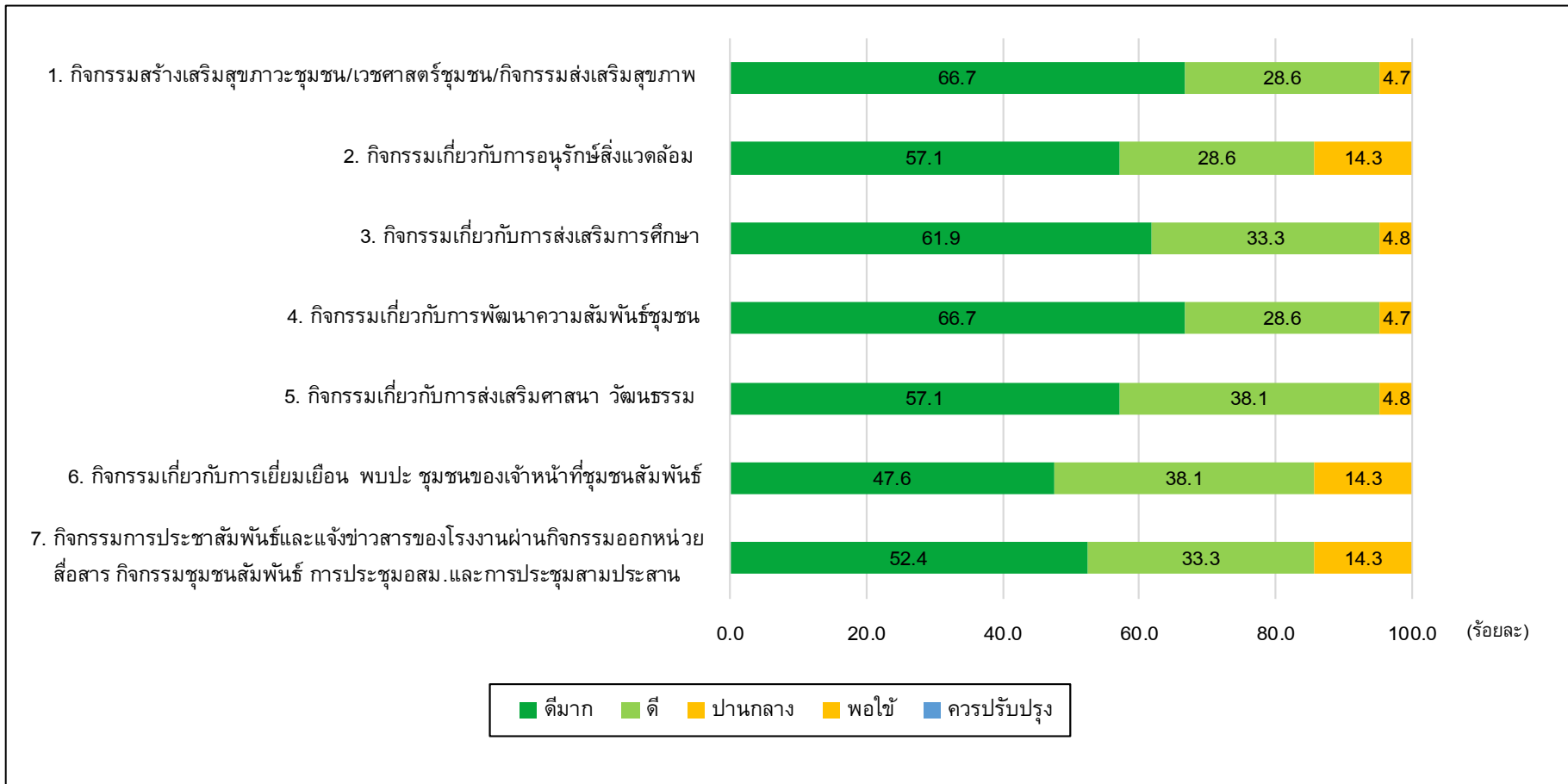
3) กิจกรรมเกี่ยวกับการส่งเสริมการศึกษา เช่น การมอบทุนการศึกษาประจำปี กิจกรรมส่งเสริมทักษะภาษาอังกฤษ กิจกรรมค่ายเยาวชน กิจกรรมเสริมทักษะฟุตบอลและฟุตซอล กิจกรรมวันเด็ก เป็นต้น พบว่า ผู้ตอบแบบสอบถามมีความพึงพอใจต่อกิจกรรมในระดับดีมาก ร้อยละ 61.9 รองลงมาในระดับดี ร้อยละ 33.3 และในระดับปานกลาง ร้อยละ 4.8 ตามลำดับ

4) กิจกรรมเกี่ยวกับการพัฒนาความสัมพันธ์ชุมชน เช่น คณะกรรมการชุมชน – อสม.-เยาวชน-ประชาชน ด้านศาสนา วัฒนธรรม และเศรษฐกิจ เป็นต้น พบว่า ผู้ตอบแบบสอบถามมีความพึงพอใจต่อกิจกรรมในระดับดีมาก ร้อยละ 66.7 รองลงมาในระดับดี ร้อยละ 28.6 และในระดับปานกลาง ร้อยละ 4.7 ตามลำดับ

5) กิจกรรมเกี่ยวกับการส่งเสริมศาสนา วัฒนธรรม เช่น กิจกรรมทำบุญเนื่องในวันปีใหม่ ประเพณีสงกรานต์ เข้าพรรษา ออกพรรษา ทอดกฐินสามัคคีประจำปี สวดมนต์ทำวัตรเย็นทุกวันพระ เป็นต้น พบว่า ผู้ตอบแบบสอบถามมีความพึงพอใจต่อกิจกรรมในระดับดีมาก ร้อยละ 57.1 รองลงมาในระดับดี ร้อยละ 38.1 และในระดับปานกลาง ร้อยละ 4.8 ตามลำดับ

6) กิจกรรมเกี่ยวกับการเยี่ยมเยียน พบปะ ชุมชนของเจ้าหน้าที่มวลชนสัมพันธ์ พบว่า ผู้ตอบแบบสอบถามมีความพึงพอใจต่อกิจกรรมในระดับดีมาก ร้อยละ 47.6 รองลงมาในระดับดี ร้อยละ 38.1 และในระดับปานกลาง ร้อยละ 14.3 ตามลำดับ

7) กิจกรรมการประชาสัมพันธ์และแจ้งข่าวสารของโรงงานผ่านกิจกรรมออกหน่วยสื่อสาร กิจกรรมชุมชนสัมพันธ์ การประชุมอสม.และการประชุมสามประสาน พบว่า ผู้ตอบแบบสอบถามมีความพึงพอใจต่อกิจกรรมในระดับดีมาก ร้อยละ 52.4 รองลงมาในระดับดี ร้อยละ 33.3 และในระดับปานกลาง ร้อยละ 14.3 ตามลำดับ



รูปที่ 7-5 ร้อยละระดับความพึงพอใจจากการรับทราบและการเข้าร่วมกิจกรรมการมีส่วนร่วมที่ได้จัดขึ้น
ของบริษัท ลาบิกซ์ จำกัด ที่ได้จัดขึ้นในปี พ.ศ. 2567 ของกลุ่มหน่วยงานราชการ
สถานประกอบการข้างเคียง และกลุ่มประมง

กิจกรรมส่งเสริมการมีส่วนร่วมฯ ทั้งหมดที่บริษัทฯ ได้จัดขึ้นในปี พ.ศ. 2567 นั้น ผู้ตอบแบบสอบถามมีความประทับใจกับกิจกรรมทุกกิจกรรม เนื่องจากเป็นกิจกรรมที่ดี มีประโยชน์ต่อชุมชน และควรจัดต่อเนื่องต่อไปซึ่งกิจกรรมที่ผู้ตอบแบบสอบถามเห็นว่ามีความเหมาะสมที่สุด ได้แก่ กิจกรรมเกี่ยวกับการส่งเสริมการศึกษา เช่น การมอบทุนการศึกษาประจำปีแก่เด็กนักเรียน รองลงมากิจกรรมสร้างเสริมสุขภาพชุมชน/เวชศาสตร์ชุมชน/กิจกรรมส่งเสริมสุขภาพ และกิจกรรมเกี่ยวกับการอนุรักษ์สิ่งแวดล้อม เช่น ปลูกป่า ปล่อยพันธุ์สัตว์น้ำ อนุรักษ์ทำความสะอาดชายหาด เป็นต้น ความเพียงพอของกิจกรรมส่งเสริมการมีส่วนร่วมที่บริษัทฯ จัดขึ้น พบว่า ผู้ตอบแบบสอบถามส่วนใหญ่คิดว่ากิจกรรมส่งเสริมต่างๆ เพียงพอ

7.2.1.5 ข้อเสนอแนะและข้อคิดเห็นต่อการดำเนินบริษัทฯ

ผู้ตอบแบบสอบถามมีความคิดเห็นว่า ปัจจุบันชุมชนได้รับการสนับสนุนจากทางของบริษัท ลาปิกซ์ จำกัด ครบถ้วนในหลายด้านดีแล้ว และเห็นว่าควรดำเนินการอย่างต่อเนื่องต่อไป ทั้งนี้หากให้องค์กรเพิ่มเติมให้สมบูรณ์ยิ่งขึ้นในการประเมินศักยภาพการรองรับมลพิษทางอากาศ มีเครือข่ายเฝ้าระวังคุณภาพอากาศ และอุบัตียฉุกเฉินในพื้นที่ และเมื่อมีผู้รับเหมาเข้ามาดำเนินการภายในกลุ่มไทยออยล์จะต้องควบคุม/กำกับให้ปฏิบัติตามกฎหมายที่เกี่ยวข้องที่อาจส่งผลกระทบในระดับพื้นที่ และดำเนินการสนับสนุนชุมชน เช่น เพิ่มทุนการศึกษา ออกหน่วยตรวจสุขภาพให้โรงเรียน และชุมชน รวมถึงให้ความรู้ด้านการจัดการสิ่งแวดล้อมกับชุมชน

7.2.2 ผลสำรวจความคิดเห็นของผู้นำชุมชน

7.2.2.1 ข้อมูลทั่วไปของผู้ตอบแบบสอบถาม

ผู้ตอบแบบสอบถามมีตำแหน่งประธานชุมชน รองประธานชุมชน และกรรมการชุมชน ส่วนใหญ่มีระยะเวลาในการดำรงตำแหน่งเฉลี่ยประมาณ 6-10 ปี

7.2.2.2 ข้อมูลสภาพแวดล้อมปัจจุบันของชุมชน

ก. ความพึงพอใจต่อสภาพทั่วไปในชุมชน (สภาพแวดล้อม สาธารณูปโภค และคุณภาพชีวิต)

จากการสัมภาษณ์ พบว่า ผู้ตอบแบบสอบถามมีความพึงพอใจต่อสภาพทั่วไปในชุมชนพอสมควร ประชาชนมีความคุ้นชินกับพื้นที่ที่อยู่อาศัย ปัจจุบันชุมชนมีความเป็นสังคมเมืองมากขึ้น ประชากรเข้ามามากขึ้น และมีการประกอบอาชีพเพิ่มขึ้นจากเดิม มีระบบสาธารณูปโภคหรือระบบบริการที่ดี แต่ยังไม่สมบูรณ์ครบทุกด้านภาครัฐและชุมชนมีการช่วยเหลือและสนับสนุน ปัจจุบันมีงานรองรับคนในพื้นที่ และเริ่มมีการก่อสร้างมากขึ้น ดังนั้นควรดูแลในเรื่องของฝุ่น เสียง และการจราจร เพิ่มมากขึ้น เป็นต้น

ข. สภาพปัญหาต่าง ๆ ที่สำคัญของชุมชนในปัจจุบัน

1) **ด้านคุณภาพสิ่งแวดล้อม** จากการสัมภาษณ์ พบว่า สภาพโดยรวมยังมีปัญหาด้านคุณภาพสิ่งแวดล้อม ได้แก่ ปัญหาสภาพอากาศฝุ่นละอองฟุ้งกระจายจากการจราจรภายในชุมชน เพิ่มเติมในส่วนของปัญหาเสียงดังรบกวน จากการจราจรรวมถึงปัจจุบันมีประชากรในชุมชนเพิ่มมากขึ้น อาจส่งผลกระทบทำให้เกิดปริมาณขยะมากขึ้น ส่งผลให้เกิดกลิ่นเหม็นรบกวนบางครั้ง

2) **ด้านระบบสาธารณูปโภค** จากการสัมภาษณ์ พบว่า ปัญหาด้านระบบสาธารณูปโภคภายในชุมชน ได้แก่ มีรถบรรทุกขนาดใหญ่วิ่งผ่านชุมชนมากขึ้น ส่งผลให้บางพื้นที่มีถนนชำรุด รวมถึงปัจจุบันปริมาณรถเพิ่มจำนวนมาก ส่งผลให้การจราจรติดขัดในช่วงเวลาเร่งด่วน ทำให้มีโอกาสเกิดอุบัติเหตุจากการจราจรบนท้องถนนเพิ่มขึ้น รวมถึงปัจจุบันชุมชนมีการขยายตัวของประชากรเพิ่มมากขึ้น ทำให้น้ำประปาไหลเบาบาง ไม่เพียงพอต่อความต้องการของประชาชนบางพื้นที่ เป็นต้น

3) **ด้านคุณภาพชีวิต** จากการสัมภาษณ์ พบว่า คุณภาพชีวิตของคนในชุมชนมีความเป็นอยู่เหมือนเดิม ภูมิการระดับชุมชนมีความร่วมมือกันดี ทั้งนี้ปัจจุบันยังคงมีปัญหาเรื่องเศรษฐกิจลดลง ซึ่งส่งผลกระทบต่อสภาพเศรษฐกิจหรือคุณภาพชีวิต สุขภาพ ตามไปด้วย รวมถึงปัจจุบันมีการเปลี่ยนแปลงเป็นชุมชนเมืองมากขึ้นเนื่องจากคนย้ายเข้ามาอยู่มากขึ้น สภาพชุมชนเริ่มแออัด เนื่องจากมีประชากรแฝงเข้ามามากขึ้นอาศัยในพื้นที่ เป็นต้น

7.2.2.3 การรับทราบข้อมูลข่าวสารจากบริษัทฯ

จากการสำรวจการรับทราบข้อมูลเกี่ยวกับการดำเนินงาน ของ บริษัท ลาบิกซ์ จำกัด ในประเด็นต่างๆ ดังนี้

การรับทราบกิจกรรมและลักษณะของการดำเนินงานของบริษัทฯ พบว่า ผู้ตอบแบบสอบถามส่วนใหญ่รับทราบข้อมูลดังกล่าวจากเจ้าหน้าที่ของบริษัทฯ รองลงมาทราบเนื่องจากมีจดหมายแจ้งจากหน่วยงาน และทราบจากทั้งผู้นำชุมชน และจากเจ้าหน้าที่บริษัทฯ

การรับทราบระบบการป้องกันมลพิษและมาตรการต่าง ๆ เพื่อลดมลพิษของบริษัทฯ พบว่า ผู้ตอบแบบสอบถามส่วนใหญ่รับทราบข้อมูลดังกล่าวจากเจ้าหน้าที่ของบริษัทฯ รองลงมาทราบเนื่องจากมีจดหมายแจ้งจากหน่วยงาน และทราบจากทั้งผู้นำชุมชน และจากเจ้าหน้าที่บริษัทฯ

ความต้องการทราบหรือข้อมูลที่เห็นว่าควรให้มีการชี้แจงแก่ชุมชนเพิ่มเติม พบว่า ผู้ตอบแบบสอบถามส่วนใหญ่เห็นว่าไม่ต้องการทราบข้อมูลข่าวสารเพิ่มเติมเนื่องจากได้รับข้อมูลเพียงพอแล้ว และบางส่วนยังต้องการข้อมูลเพิ่มเติม ในเรื่องของการดำเนินงานภาพรวมของกลุ่มบริษัทไทยออยล์ ในส่วนของ การดูแลสนับสนุนชุมชน หรือการทำกิจกรรมร่วมกับชุมชน โดยรูปแบบหรือวิธีการที่เหมาะสมต่อการประชาสัมพันธ์ หรือชี้แจงข่าวสารต่อชุมชนนั้น ผู้ตอบแบบสอบถามส่วนใหญ่เห็นว่า ต้องการให้แจ้งข้อมูลข่าวสารผ่านผู้นำชุมชน หรือกรรมการชุมชน และชี้แจงผ่านหลาย ๆ ช่องทาง หรือมีการจัดประชุมชี้แจงชุมชนตามช่วงเวลาที่เหมาะสม และทำจดหมาย/เอกสารแจ้งต่อชุมชนโดยตรง

7.2.2.4 ทศนคติและความคิดเห็นเกี่ยวกับบริษัท

ในปี พ.ศ. 2567 ที่ผ่านมา ผู้ตอบแบบสอบถามทั้งหมดไม่เคยแจ้งปัญหาหรือข้อร้องเรียน ไปยังบริษัท เมื่อถามถึงความกังวลต่อมาตรฐานการดำเนินการด้านความปลอดภัยในชีวิตและทรัพย์สินของบริษัท พบว่า ผู้ตอบแบบสอบถามทั้งหมด ไม่มีความกังวลโดยให้เหตุผลว่า บริษัท มีทั้งมาตรการป้องกันและแก้ไขปัญหาด้านสิ่งแวดล้อมอย่างรัดกุม และบริษัท มีการชี้แจงและประชาสัมพันธ์ข้อมูลข่าวสาร รวมถึงการติดตามตรวจสอบมาตรการด้านสิ่งแวดล้อมอย่างชัดเจน

7.2.2.5 ทศนคติและความคิดเห็นเกี่ยวกับการดำเนินการกิจกรรมมวลชนสัมพันธ์

จากการสำรวจการรับทราบหรือเข้าร่วมกิจกรรมมวลชนสัมพันธ์ที่ทางบริษัท ได้จัดขึ้นในปี พ.ศ. 2567 ผู้นำชุมชนทั้งหมดทราบ และเคยเข้าร่วมต่อกิจกรรมต่าง ๆ ร้อยละ 68.8 เคยเข้าร่วมกิจกรรมทุกครั้ง และเคยเข้าร่วมกิจกรรมเป็นบางครั้ง ร้อยละ 31.2 แสดงระดับความพึงพอใจ ตามกิจกรรมในด้านต่าง ๆ ดังนี้ ดังแสดงในรูปที่ 7-6 โดยมีรายละเอียดดังนี้

1) กิจกรรมสร้างเสริมสุขภาวะชุมชน/เวชศาสตร์ชุมชน/กิจกรรมส่งเสริมสุขภาพ พบว่า ผู้ตอบแบบสอบถามมีความพึงพอใจต่อกิจกรรมในระดับดีมาก ร้อยละ 43.8 รองลงมาในระดับดี ร้อยละ 31.3 ในระดับปานกลางร้อยละ 18.8 และในระดับพอใช้ ร้อยละ 6.1 ตามลำดับ

2) กิจกรรมเกี่ยวกับการอนุรักษ์สิ่งแวดล้อม เช่น ปลูกป่า ปล่อยพันธุ์สัตว์น้ำ อนุรักษ์ทำความสะอาดชายหาด เป็นต้น พบว่า ผู้ตอบแบบสอบถามมีความพึงพอใจต่อกิจกรรมในระดับดีมาก ร้อยละ 43.8 รองลงมาในระดับดี ร้อยละ 31.3 ในระดับปานกลาง ร้อยละ 18.8 และในระดับพอใช้ ร้อยละ 6.1 ตามลำดับ

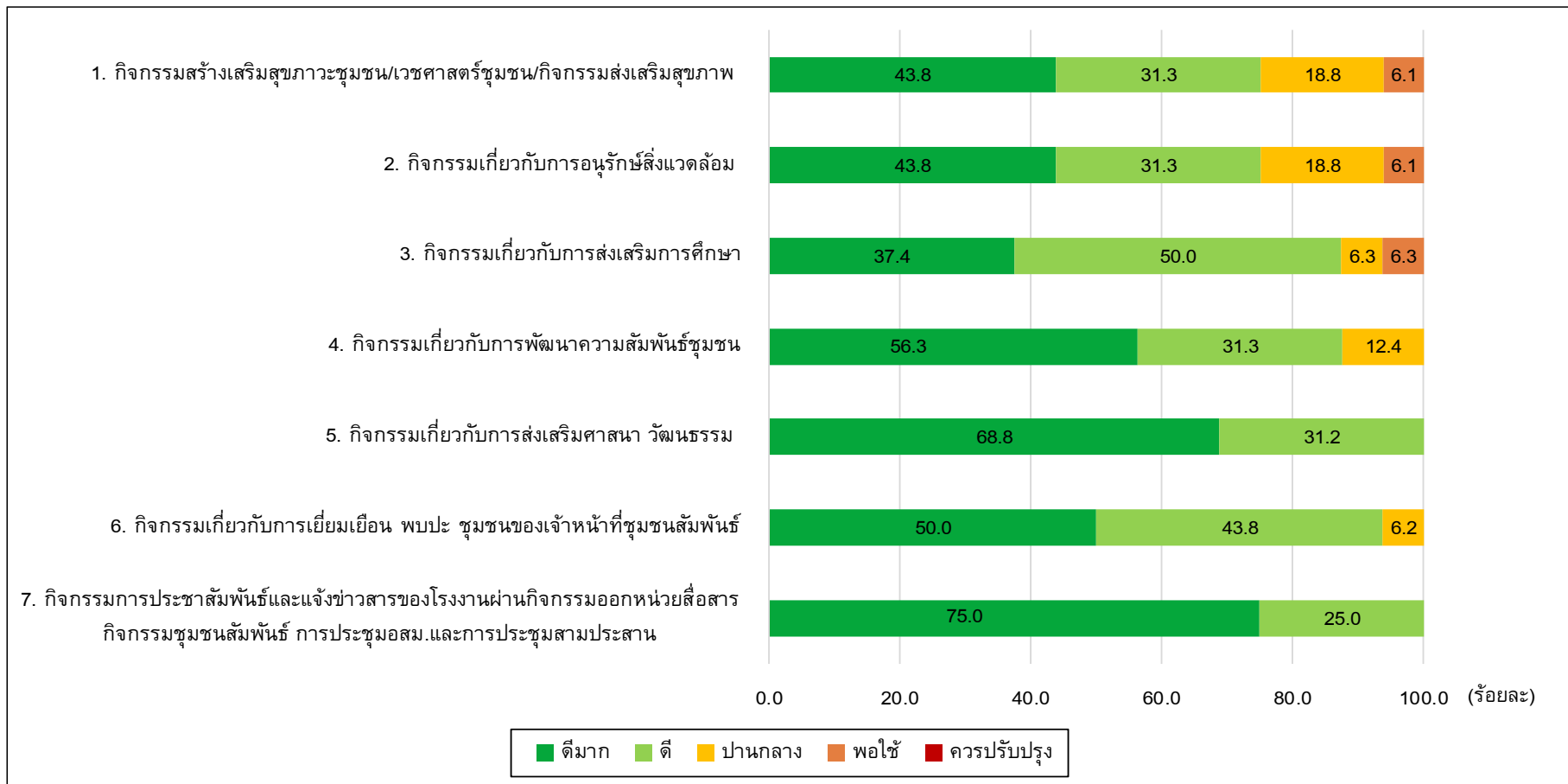
3) กิจกรรมเกี่ยวกับการส่งเสริมการศึกษา เช่น การมอบทุนการศึกษาประจำปี กิจกรรมส่งเสริมทักษะภาษาอังกฤษ กิจกรรมค่ายเยาวชน กิจกรรมเสริมทักษะฟุตบอลและฟุตซอล กิจกรรมวันเด็ก เป็นต้น พบว่า ผู้ตอบแบบสอบถามมีความพึงพอใจต่อกิจกรรมในระดับดี ร้อยละ 50.0 รองลงมาในระดับดีมาก ร้อยละ 37.4 ในระดับปานกลาง และในระดับพอใช้เท่ากัน ร้อยละ 6.3 ตามลำดับ

4) กิจกรรมเกี่ยวกับการพัฒนาความสัมพันธ์ชุมชน เช่น คณะกรรมการชุมชน-อสม.-เยาวชนศึกษาดูงานด้านสิ่งแวดล้อม ศาสนา วัฒนธรรม และเศรษฐกิจ เป็นต้น พบว่า ผู้ตอบแบบสอบถามมีความพึงพอใจต่อกิจกรรมในระดับดีมาก ร้อยละ 56.3 รองลงมาในระดับดี ร้อยละ 31.3 ในระดับปานกลาง ร้อยละ 12.4 ตามลำดับ

5) กิจกรรมเกี่ยวกับการส่งเสริมศาสนา วัฒนธรรม เช่น กิจกรรมเนื่องในวันปีใหม่ ประเพณีสงกรานต์ เข้าพรรษา ออกพรรษา ถวายเทียนพรรษา ทอดกฐินสามัคคีประจำปี สวดมนต์ทำวัตรเย็น เป็นต้น พบว่า ผู้ตอบแบบสอบถามมีความพึงพอใจต่อกิจกรรมในระดับดีมาก ร้อยละ 68.8 และในระดับดี ร้อยละ 31.2 ตามลำดับ

6) กิจกรรมเกี่ยวกับการเยี่ยมเยือน พบปะ ชุมชนของเจ้าหน้าที่มวลชนสัมพันธ์ พบว่า ผู้ตอบแบบสอบถามมีความพึงพอใจต่อกิจกรรมในระดับดีมาก ร้อยละ 50.0 รองลงมาในระดับดี ร้อยละ 43.8 และในระดับปานกลาง ร้อยละ 6.2 ตามลำดับ

7) กิจกรรมการประชาสัมพันธ์และแจ้งข่าวสารของโรงงานผ่านกิจกรรมออกหน่วยสื่อสาร กิจกรรมชุมชนสัมพันธ์ การประชุมชม.และการประชุมสามประสาน พบว่า ผู้ตอบแบบสอบถามมีความพึงพอใจต่อกิจกรรมในระดับดีมาก ร้อยละ 75.0 และในระดับดี ร้อยละ 25.0 ตามลำดับ



รูปที่ 7-6 ร้อยละระดับความพึงพอใจจากการรับทราบและการเข้าร่วมกิจกรรมการมีส่วนร่วมที่ได้จัดขึ้น
ของบริษัท ลาบิกซ์ จำกัด ที่ได้จัดขึ้นในปี พ.ศ. 2567 ของผู้นำชุมชน

กิจกรรมส่งเสริมการมีส่วนร่วมฯ ทั้งหมดที่บริษัทฯ ได้จัดขึ้นในปี พ.ศ. 2567 นั้น ผู้ตอบแบบสอบถามมีความประทับใจกับกิจกรรมทุกกิจกรรม เนื่องจากเป็นกิจกรรมที่ดี มีประโยชน์ต่อชุมชน และควรจัดต่อเนื่องต่อไปซึ่งกิจกรรมที่ผู้ตอบแบบสอบถามเห็นว่ามีความสำคัญที่สุด ได้แก่ กิจกรรมเกี่ยวกับการส่งเสริมศาสนา วัฒนธรรม รองลงมากิจกรรมสร้างเสริมสุขภาพชุมชน/เวชศาสตร์ชุมชน/กิจกรรมส่งเสริมสุขภาพ และกิจกรรมเกี่ยวกับการเยี่ยมเยียน พบปะ ชุมชนของเจ้าหน้าที่มวลชนสัมพันธ์ ความเพียงพอของกิจกรรมส่งเสริมการมีส่วนร่วมที่บริษัทฯ จัดขึ้นพบว่า ผู้ตอบแบบสอบถามส่วนใหญ่คิดว่ากิจกรรมส่งเสริมต่างๆ เพียงพอ

7.2.2.6 ข้อเสนอแนะและข้อคิดเห็นต่อการดำเนินงานของบริษัทฯ

ผู้ตอบแบบสอบถามมีความคิดเห็นว่า ปัจจุบันชุมชนได้รับการสนับสนุนจากทางของบริษัท ลาบิซ จำกัด ครอบคลุมในหลายๆ ด้านแล้ว และต้องการให้มีการสนับสนุน และดูแลเพิ่มเติม ได้แก่ มีการประชุมคณะกรรมการสิ่งแวดล้อม และวางแผนร่วมกันเพื่อดูแลผลกระทบด้านสิ่งแวดล้อมของทุกบริษัทในเครือ อยากให้มีการสำรวจความต้องการด้านกิจกรรมจากผู้นำชุมชนที่เพิ่มเติมมา ปรับกิจกรรมให้เหมาะสมตรงตามความต้องการ และเพิ่มเติมนการสนับสนุนกิจกรรมชุมชนรอบนอกด้วย รวมถึงมีการลงพื้นที่ทำกิจกรรมร่วมกับทางชุมชน และส่งเสริมกิจกรรมเพิ่มเติมให้ครอบคลุมสำหรับพื้นที่นอกเขตเทศบาลแหลมฉบัง อาทิ เพิ่มกิจกรรมการดูแลผู้สูงอายุเพิ่มทุนการศึกษาให้เพียงพอกับประชากรที่เพิ่มขึ้น จัดกิจกรรมออกหน่วยแพทย์ ส่งเสริมค่าครองชีพ เป็นต้น

7.2.3 ผลสำรวจความคิดเห็นของประชาชน

7.2.3.1 ข้อมูลทั่วไปของผู้ตอบแบบสอบถาม

ผู้ตอบแบบสอบถามมีสัดส่วนของเพศหญิงมากที่สุด ร้อยละ 66.8 ที่เหลือเป็นเพศชาย ร้อยละ 33.2 สำหรับช่วง อายุของผู้ตอบแบบสอบถามนั้น พบว่า ส่วนใหญ่มีมากกว่า 60 ปี ร้อยละ 36.0 รองลงมาอายุนระหว่าง 51-60 ปี ร้อยละ 27.6 และมีอายุนระหว่าง 31-40 ปี ร้อยละ 16.3 ตามลำดับ

สถานภาพของผู้ให้สัมภาษณ์ พบว่า ผู้ตอบแบบสอบถามส่วนใหญ่ มีสถานภาพเป็นหัวหน้าครัวเรือน ร้อยละ 50.8 รองลงมาเป็นสมาชิกในครัวเรือน ร้อยละ 42.0 และเป็นผู้อยู่อาศัย ร้อยละ 7.2 ตามลำดับ

ระดับการศึกษาขั้นสูงสุด พบว่า ผู้ตอบแบบสอบถามส่วนใหญ่ จบการศึกษาระดับประถมศึกษา ร้อยละ 37.3 รองลงมาในระดับมัธยมศึกษาตอนปลายหรือ ปวช. ร้อยละ 21.3 และจบการศึกษาระดับมัธยมศึกษาตอนต้นหรือเทียบเท่า ร้อยละ 16.0 ตามลำดับ

ภูมิลำเนาเดิมของผู้ตอบแบบสอบถาม พบว่า ผู้ตอบแบบสอบถามส่วนใหญ่ อยู่อาศัยในชุมชนตั้งแต่เกิด ร้อยละ 82.3 ที่เหลือ ร้อยละ 17.7 ย้ายมาจากจังหวัดอื่น โดยสาเหตุที่ย้ายมาอยู่อาศัย ผู้ตอบแบบสอบถามส่วนใหญ่ ย้ายมาเพื่อประกอบอาชีพในชุมชน ร้อยละ 82.6 รองลงมาย้ายมาแต่งงานกับคนในพื้นที่ ร้อยละ 10.1 และย้ายตามครอบครัว ร้อยละ 5.8 ตามลำดับ

การประกอบอาชีพหลักของครอบครัว พบว่า ผู้ตอบแบบสอบถามส่วนใหญ่ประกอบอาชีพค้าขาย ร้อยละ 36.0 รองลงมาประกอบอาชีพพนักงานบริษัท ร้อยละ 29.8 และประกอบอาชีพรับจ้างทั่วไป ร้อยละ 21.0 ตามลำดับ

เมื่อถามถึงความพอใจเพียงแก่การครองชีพ พบว่า ผู้ตอบแบบสอบถามส่วนใหญ่ พอใช้และมีเหลือเก็บ ร้อยละ 67.8 รองลงมาพอใช้ไม่มีเหลือเก็บ ร้อยละ 31.5 และไม่พอใช้ และมีหนี้สิน ร้อยละ 0.7 ตามลำดับ ความพึงพอใจต่อสภาพทั่วไปในชุมชน พบว่า ผู้ตอบแบบสอบถามส่วนใหญ่ มีความพอใจในชุมชนในระดับมาก ร้อยละ 87.3 รองลงมา มีความพอใจในระดับมากที่สุด ร้อยละ 7.0 และมีความพอใจในระดับปานกลาง ร้อยละ 5.7 ตามลำดับ

7.2.3.2 การรับทราบข้อมูลเกี่ยวกับการดำเนินงานของบริษัท

จากการสำรวจการรับทราบข้อมูลเกี่ยวกับการดำเนินงานของบริษัท ลาไมท์ จำกัด ในประเด็นต่างๆ ดังนี้

การรับทราบกิจกรรมและลักษณะของการดำเนินงานของบริษัท พบว่า ผู้ตอบแบบสอบถามส่วนใหญ่ รับทราบข้อมูลดังกล่าว ร้อยละ 97.7 โดยส่วนใหญ่รับทราบจากผู้นำชุมชน ร้อยละ 54.8 รองลงมา ทราบจากคนในครอบครัว/เพื่อนบ้าน ร้อยละ 19.9 และทราบเนื่องจากเจ้าหน้าที่บริษัท ร้อยละ 9.9 ตามลำดับ

การรับทราบระบบการป้องกันมลพิษและมาตรการต่าง ๆ เพื่อลดมลพิษของบริษัท พบว่า ผู้ตอบแบบสอบถามส่วนใหญ่ทราบข้อมูลดังกล่าว ร้อยละ 97.7 โดยส่วนใหญ่ทราบจากผู้นำชุมชน ร้อยละ 52.0 ทราบจากคนในครอบครัว/เพื่อนบ้าน ร้อยละ 19.9 และทราบเนื่องจากเจ้าหน้าที่บริษัท ร้อยละ 16.0 ตามลำดับ

การรับทราบช่องทางการติดต่อกับบริษัท พบว่า ผู้ตอบแบบสอบถามส่วนใหญ่ทราบข้อมูลดังกล่าว ร้อยละ 92.6 ทราบผ่านเจ้าหน้าที่ชุมชนสัมพันธ์ ร้อยละ 46.4 รองลงมาทราบจากศูนย์เรื่องร้องเรียนของโครงการ ร้อยละ 27.6 และทราบจากส่วนกลาง ร้อยละ 11.2 ตามลำดับ

รูปแบบหรือวิธีการที่เหมาะสมต่อการประชาสัมพันธ์ หรือชี้แจงข่าวสารต่อชุมชน พบว่า ผู้ตอบแบบสอบถามส่วนใหญ่ต้องการให้แจ้งข้อมูลข่าวสารผ่านผู้นำชุมชน หรือกรรมการชุมชน ร้อยละ 69.3 รองลงมาแจ้งผ่านจดหมายหรือเอกสารต่อชุมชนโดยตรง ร้อยละ 16.4 และแจ้งผ่านทางจุลสาร “ชุมชนของเรา” ร้อยละ 11.9 ตามลำดับ

ข้อมูลที่ต้องการทราบหรือข้อมูล que เห็นว่าควรมีการชี้แจงแก่ชุมชน พบว่า ผู้ตอบแบบสอบถามส่วนใหญ่เห็นว่าข้อมูลที่ได้รับครบถ้วนและเพียงพอแล้ว

7.2.3.3 ทศนคติและความคิดเห็นเกี่ยวกับการดำเนินงานของบริษัท

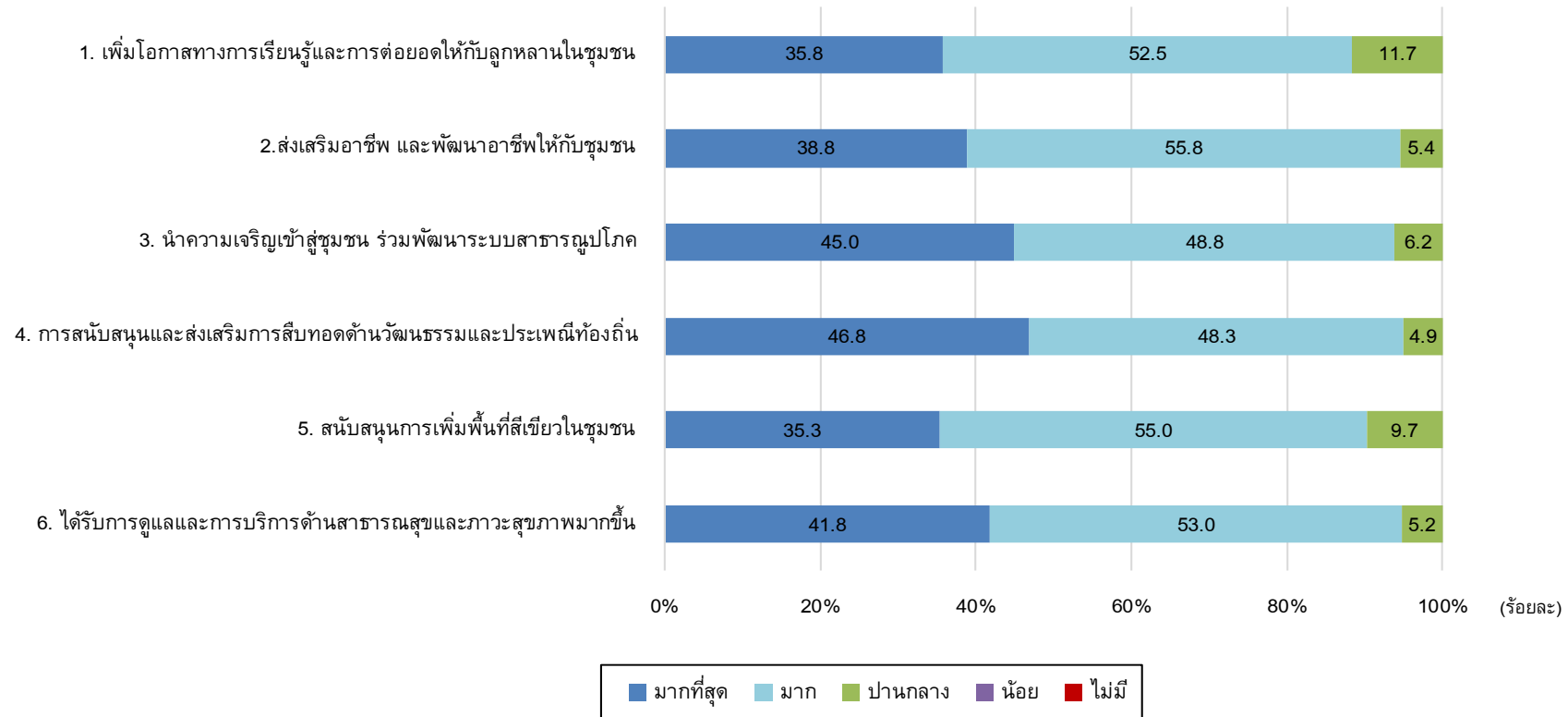
ผู้ตอบแบบสอบถามส่วนใหญ่ ร้อยละ 100.0 มีความคิดเห็นว่าการดำเนินการของบริษัท เพิ่มโอกาสทางการเรียนรู้และการต่อยอดให้กับลูกหลานในชุมชน ส่งเสริมอาชีพ และพัฒนาอาชีพให้กับชุมชน นำความเจริญเข้าสู่ชุมชน ร่วมพัฒนาระบบสาธารณูปโภค สนับสนุนและส่งเสริมการสืบทอดด้านวัฒนธรรมและประเพณีท้องถิ่น สนับสนุนการเพิ่มพื้นที่สีเขียวในชุมชน และได้รับการดูแลและการบริการด้านสาธารณสุขและภาวะสุขภาพมากขึ้น เท่ากัน รายละเอียดดังตารางที่ 7-2 และรูปที่ 7-7

อย่างไรก็ตาม ผู้ตอบแบบสอบถาม ร้อยละ 12.0 เห็นว่าการดำเนินการของบริษัท อาจทำให้เกิดปัญหามลภาวะด้านอากาศ รองลงมาทำให้เกิดเสียงดัง และความสิ้นเปลือง และเกิดปัญหาทางด้านสุขภาพบ่อยครั้งขึ้น เท่ากัน ร้อยละ 0.7 และผู้ตอบแบบสอบถาม ร้อยละ 0.5 เห็นว่าการดำเนินการของบริษัท อาจเกิดอุบัติเหตุมากขึ้น และส่วนที่เหลือผลที่อาจเกิดขึ้นจากการดำเนินการ รายละเอียดแสดงดังตารางที่ 7-3 และรูปที่ 7-8

**ตารางที่ 7-2 ทศนคติและความคิดเห็นเกี่ยวกับการดำเนินงานของบริษัท ที่มีผลต่อคุณภาพชีวิต
ในภาพรวม 16 ชุมชนโดยรอบพื้นที่โครงการผลิตสารตั้งต้นผลิตภัณฑ์ทำความสะอาด
(ส่วนขยาย ครั้งที่ 3) บริษัท ลาบิซ จำกัด**

ผลที่อาจเกิดขึ้นจากการดำเนินการ	ระดับผลกระทบ (ร้อยละ)					\bar{X}	s.d
	มากที่สุด	มาก	ปานกลาง	น้อย	ไม่มี		
1) เพิ่มโอกาสทางการเรียนรู้และการต่อยอดให้กับลูกหลานในชุมชน	35.8	52.5	11.7	0.0	0.0	4.24	0.65
2) ส่งเสริมอาชีพ และพัฒนาอาชีพให้กับชุมชน	38.8	55.8	5.4	0.0	0.0	4.33	0.58
3) นำความเจริญเข้าสู่ชุมชน ร่วมพัฒนาระบบสาธารณูปโภค	45.0	48.8	6.2	0.0	0.0	4.39	0.60
4) การสนับสนุนและส่งเสริมการสืบทอดด้านวัฒนธรรมและประเพณีท้องถิ่น	46.8	48.3	4.9	0.0	0.0	4.42	0.59
5) สนับสนุนการเพิ่มพื้นที่สีเขียวในชุมชน	35.3	55.0	9.7	0.0	0.0	4.26	0.62
6) ได้รับการดูแลและการบริการด้านสาธารณสุขและภาวะสุขภาพมากขึ้น	41.8	53.0	5.2	0.0	0.0	4.37	0.58

ทัศนคติและความคิดเห็นเกี่ยวกับการดำเนินงานของบริษัทที่มีผลต่อคุณภาพชีวิต

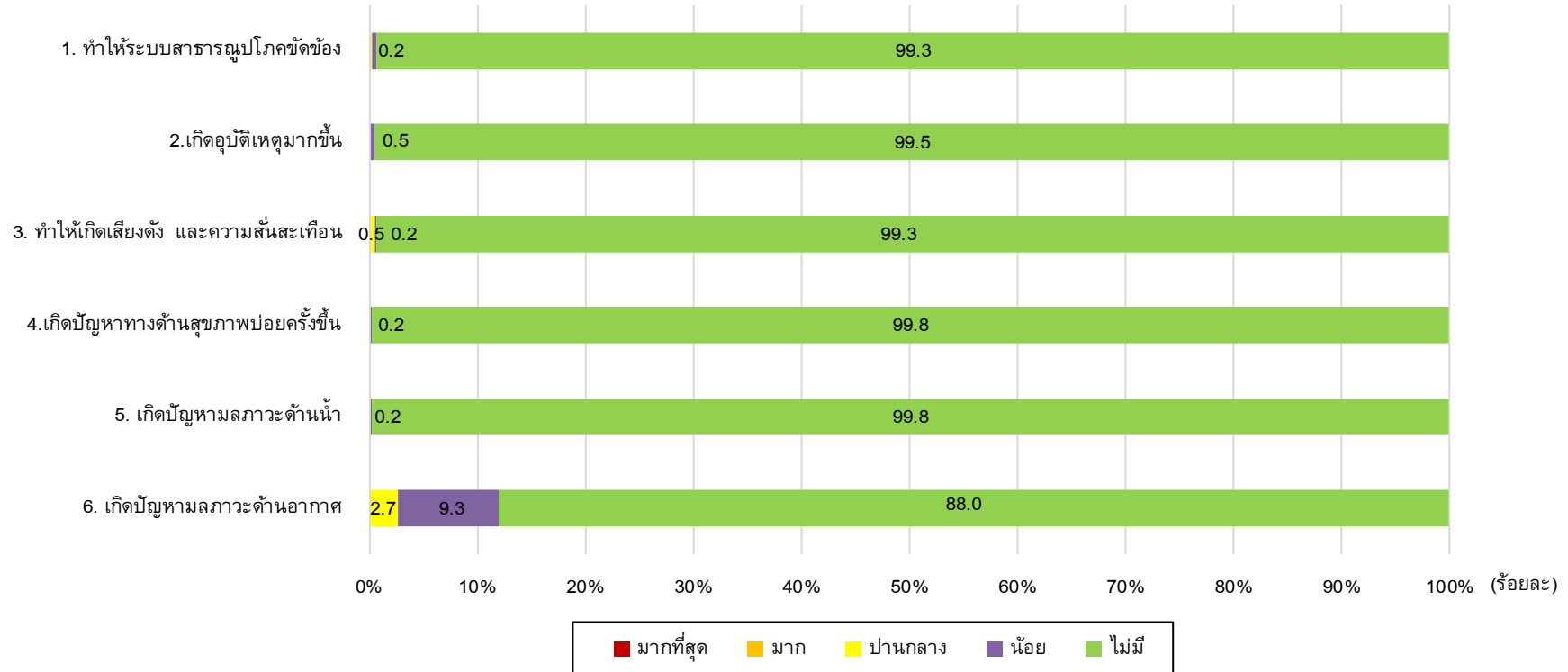


รูปที่ 7-7 ทัศนคติและความคิดเห็นเกี่ยวกับการดำเนินงานของบริษัท
ที่มีผลต่อคุณภาพชีวิตในภาพรวม 16 ชุมชนโดยรอบพื้นที่โครงการ

**ตารางที่ 7-3 ทศนคติและความคิดเห็นเกี่ยวกับการดำเนินงานของบริษัทที่มีผลกระทบชุมชนใน
ภาพรวม 16 ชุมชนโดยรอบพื้นที่โครงการผลิตสารตั้งต้นผลิตภัณฑ์ทำความสะอาด
(ส่วนขยาย ครั้งที่ 3) บริษัท ลาบิกซ์ จำกัด**

ผลที่อาจเกิดขึ้นจากการดำเนินการ	ระดับผลกระทบ(ร้อยละ)					\bar{X}	S.D
	มากที่สุด	มาก	ปานกลาง	น้อย	ไม่มี		
1) ทำให้ระบบสาธารณสุขปลอดภัยขึ้น	0.0	0.0	0.2	0.5	99.3	4.99	0.12
2) เกิดอุบัติเหตุมากขึ้น	0.0	0.0	0.0	0.5	99.5	5.00	0.07
3) ทำให้เกิดเสียงดัง และความสั่นสะเทือน	0.0	0.0	0.5	0.2	99.3	4.99	0.15
4) เกิดปัญหาทางด้านสุขภาพบ่อยครั้งขึ้น	0.0	0.0	0.0	0.2	99.8	5.00	0.05
5) เกิดปัญหามลภาวะด้านน้ำ	0.0	0.0	0.0	0.2	99.8	5.00	0.05
6) เกิดปัญหามลภาวะด้านอากาศ	0.0	0.0	2.7	9.3	88.0	4.85	0.43

ทัศนคติและความคิดเห็นเกี่ยวกับการดำเนินงานของบริษัทฯที่มีผลกระทบต่อชุมชน



รูปที่ 7-8 ทัศนคติและความคิดเห็นเกี่ยวกับการดำเนินงานของบริษัทฯ
ที่มีผลกระทบต่อชุมชนในภาพรวม 16 ชุมชนโดยรอบพื้นที่โครงการ

ส่วนเรื่องการร้องเรียนเกี่ยวกับปัญหาต่างๆ ของบริษัทฯ ในช่วง 1 ปีที่ผ่านมา พบว่า ผู้ตอบแบบสอบถามทั้งหมดไม่เคยร้องเรียน

เมื่อถามถึงความกังวลต่อมาตรฐานการดำเนินการด้านความปลอดภัยในชีวิตและทรัพย์สินของบริษัท พบว่า ผู้ตอบแบบสอบถามทั้งหมด ไม่มีความกังวล ร้อยละ 99.0 โดยให้เหตุผลว่า บริษัท มีทั้งมาตรการป้องกันและแก้ไขปัญหาด้านสิ่งแวดล้อมอย่างรัดกุม และมีการชี้แจงและประชาสัมพันธ์ข้อมูลข่าวสาร รวมถึงการติดตามตรวจสอบมาตรการด้านสิ่งแวดล้อมอย่างชัดเจน

7.2.3.4 ทศนคติและความคิดเห็นเกี่ยวกับการดำเนินการกิจกรรมมวลชนสัมพันธ์

จากการสำรวจการรับทราบหรือเข้าร่วมกิจกรรมมวลชนสัมพันธ์ที่ทางบริษัทฯ ได้จัดขึ้นในปี พ.ศ. 2567 ประชาชนส่วนใหญ่ทราบ เคยเป็นบางครั้ง ร้อยละ 89.0 รองลงมา เคยเข้าร่วมทุกครั้ง/เป็นส่วนใหญ่ ร้อยละ 6.5 และไม่เคยเข้าร่วม ร้อยละ 4.5 แสดงระดับความพึงพอใจ ตามกิจกรรมในด้านต่างๆ ดังรูปที่ 7-9 โดยมีรายละเอียดดังนี้

1) กิจกรรมสร้างเสริมสุขภาวะชุมชน/เวชศาสตร์ชุมชน/กิจกรรมส่งเสริมสุขภาพ พบว่า ผู้ตอบแบบสอบถามมีความพึงพอใจต่อกิจกรรม ในระดับดี ร้อยละ 55.3 รองลงมาในระดับดีมาก ร้อยละ 39.0 และในระดับปานกลาง ร้อยละ 5.7 ตามลำดับ

2) กิจกรรมเกี่ยวกับการอนุรักษ์สิ่งแวดล้อม เช่น ปลูกป่า ปลอยพันธุ์สัตว์น้ำ รมรงค์ทำความสะอาดชายหาด เป็นต้น พบว่า ผู้ตอบแบบสอบถามมีความพึงพอใจต่อกิจกรรมในระดับดี ร้อยละ 70.0 รองลงมาในระดับดีมาก ร้อยละ 21.8 และในระดับปานกลาง ร้อยละ 8.2 ตามลำดับ

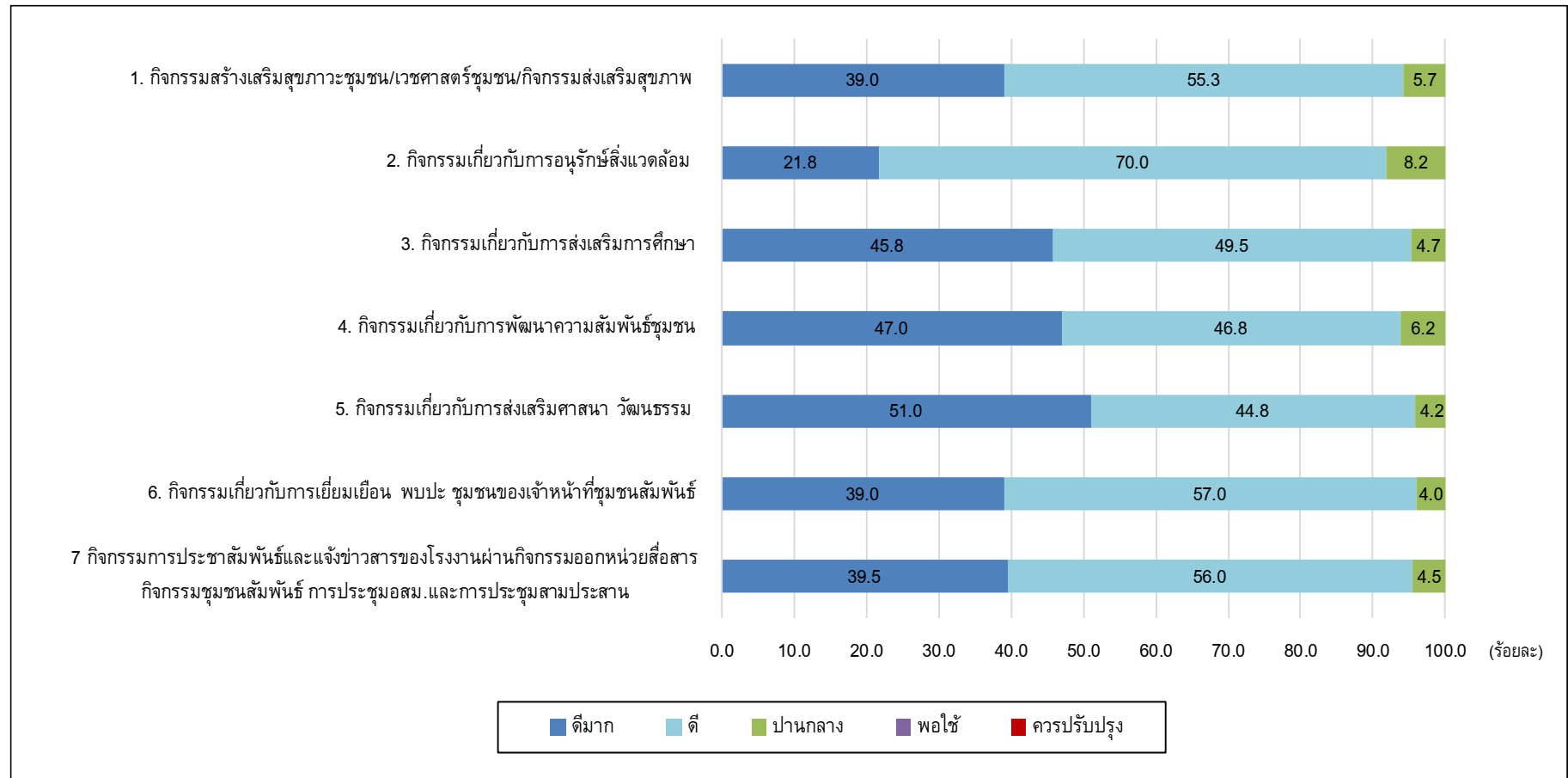
3) กิจกรรมเกี่ยวกับการส่งเสริมการศึกษา เช่น การมอบทุนการศึกษาประจำปี กิจกรรมส่งเสริมทักษะภาษาอังกฤษ กิจกรรมค่ายเยาวชน กิจกรรมเสริมทักษะฟุตบอลและฟุตซอล กิจกรรมวันเด็ก เป็นต้น พบว่า ผู้ตอบแบบสอบถามมีความพึงพอใจต่อกิจกรรมในระดับดี ร้อยละ 49.5 รองลงมาในระดับดีมาก ร้อยละ 45.8 และในระดับปานกลาง ร้อยละ 4.7 ตามลำดับ

4) กิจกรรมเกี่ยวกับการพัฒนาความสัมพันธ์ชุมชน เช่น คณะกรรมการชุมชน - อสม.-เยาวชน-ประชาชน ด้านศาสนา วัฒนธรรม และเศรษฐกิจ เป็นต้น พบว่า ผู้ตอบแบบสอบถามมีความพึงพอใจต่อกิจกรรมในระดับดี ร้อยละ 47.0 รองลงมาในระดับดีมาก ร้อยละ 46.8 และในระดับปานกลาง ร้อยละ 6.2 ตามลำดับ

5) กิจกรรมเกี่ยวกับการส่งเสริมศาสนา วัฒนธรรม เช่น กิจกรรมทำบุญเนื่องในวันปีใหม่ ประเพณีสงกรานต์ เข้าพรรษา ออกพรรษา ถวายเทียนพรรษา ทอดกฐินสามัคคีประจำปี สวดมนต์ทำวัตรเย็นทุกวันพระ เป็นต้น พบว่า ผู้ตอบแบบสอบถามมีความพึงพอใจต่อกิจกรรมในระดับดีมาก ร้อยละ 51.0 รองลงมาในระดับดี ร้อยละ 44.8 และในระดับปานกลาง ร้อยละ 4.2 ตามลำดับ

6) กิจกรรมเกี่ยวกับการเยี่ยมเยียน พบปะ ชุมชนของเจ้าหน้าที่มวลชนสัมพันธ์ พบว่า ผู้ตอบแบบสอบถามมีความพึงพอใจต่อกิจกรรมในระดับดี ร้อยละ 57.0 รองลงมาในระดับดีมาก ร้อยละ 39.0 และในระดับปานกลาง ร้อยละ 4.0 ตามลำดับ

7) กิจกรรมการประชาสัมพันธ์และแจ้งข่าวสารของโรงงานผ่านกิจกรรมออกหน่วยสื่อสาร กิจกรรมชุมชนสัมพันธ์ การประชุมชม.และการประชุมสามประสาน พบว่า ผู้ตอบแบบสอบถามมีความพึงพอใจต่อกิจกรรมในระดับดี ร้อยละ 56.0 รองลงมาในระดับดีมาก ร้อยละ 39.5 และในระดับปานกลาง ร้อยละ 4.5 ตามลำดับ



รูปที่ 7-9 ร้อยละระดับความพึงพอใจจากการรับทราบและการเข้าร่วมกิจกรรมการมีส่วนร่วมที่ได้จัดขึ้นในปี พ.ศ. 2567
ของกลุ่มตัวอย่างประชาชนในชุมชนเป้าหมาย

กิจกรรมส่งเสริมการมีส่วนร่วมฯ ทั้งหมดที่บริษัทฯ ได้จัดขึ้นในปี พ.ศ. 2567 นั้น ผู้ตอบแบบสอบถามมีความประทับใจกับกิจกรรมทุกกิจกรรม เนื่องจากเป็นกิจกรรมที่ดี มีประโยชน์ต่อชุมชน และควรจัดต่อเนื่องต่อไปซึ่งกิจกรรมที่ผู้ตอบแบบสอบถามเห็นว่ามีความสำคัญที่สุด ได้แก่ กิจกรรมเกี่ยวกับการส่งเสริมศาสนา วัฒนธรรม รองลงมากิจกรรมสร้างเสริมสุขภาวะชุมชน/เวชศาสตร์ชุมชน/กิจกรรมส่งเสริมสุขภาพ และกิจกรรมเกี่ยวกับการส่งเสริมการศึกษา ในส่วนของความเพียงพอของกิจกรรมส่งเสริมการมีส่วนร่วมที่บริษัทฯ จัดขึ้น พบว่า ผู้ตอบแบบสอบถามส่วนใหญ่คิดว่ากิจกรรมส่งเสริมต่าง ๆ เพียงพอ

7.2.3.5 ข้อเสนอแนะและข้อคิดเห็นต่อการดำเนินงานของบริษัทฯ

ผู้ตอบแบบสอบถามอยากให้บริษัทฯ กิจกรรมที่ดำเนินเพื่อพัฒนาชุมชน ควรดำเนินการอย่างต่อเนื่อง สม่ำเสมอ รักษามาตรฐาน เพื่อเป็นแบบอย่างแก่บริษัท อุตสาหกรรมอื่น ๆ ทั้งนี้ชุมชนอยากให้บริษัทมีระบบป้องกันจัดการด้านสิ่งแวดล้อมที่ดี ควบคุมดูแลให้ปฏิบัติตามมาตรการอย่างเคร่งครัด สนับสนุนและร่วมกิจกรรมกับชุมชนอย่างสม่ำเสมอแบบที่ดำเนินการมา อาทิ สนับสนุนกิจกรรมต่างๆในชุมชน เช่น ทุนการศึกษา สนับสนุนอาชีพแก่ผู้พิการในชุมชน สนับสนุนช่วยเหลือผู้สูงอายุ ผู้ป่วยติดเตียงในชุมชน เช่น มอบแพมเพิส ข้าวสาร อาหารแห้ง เป็นต้น และเพิ่มการประชาสัมพันธ์ข้อมูลข่าวสารและกิจกรรมต่าง ๆ ในชุมชนให้ทั่วถึงมากขึ้นรวมถึงดูแลด้านการจราจรไม่ให้ติดขัดในช่วงเวลาเร่งด่วน

7.3 สรุปผลการติดตามตรวจสอบด้านเศรษฐกิจ-สังคม และการมีส่วนร่วมของประชาชน

7.3.1 สรุปผลการสำรวจความคิดเห็น

จากการติดตามตรวจสอบด้านเศรษฐกิจ-สังคม และการมีส่วนร่วมของประชาชน โดยการสอบถามทัศนคติของผู้แทนจากหน่วยงานราชการในพื้นที่ 13 หน่วยงาน ประกอบด้วย สำนักงานอุตสาหกรรมจังหวัดชลบุรี สำนักงานพลังงานจังหวัดชลบุรี การประปาส่วนภูมิภาคเขต 1 สำนักงานสาธารณสุขจังหวัดชลบุรี สำนักงานทรัพยากรธรรมชาติและสิ่งแวดล้อมจังหวัดชลบุรี และสำนักงานสิ่งแวดล้อมและควบคุมมลพิษที่ 13 (ชลบุรี) เทศบาลนครแหลมฉบัง มหาวิทยาลัยเกษตรศาสตร์ วิทยาเขตศรีราชา โรงเรียนวัดแหลมฉบัง โรงเรียนวัดมโนรม โรงเรียนวัดใหม่เนินพยอม โรงเรียนบ้านชากยายจีน และโรงพยาบาลแหลมฉบัง (โรงพยาบาลอ่าวอุดมเดิม) และสถานประกอบการข้างเคียง จำนวน 5 แห่ง ประกอบด้วย บริษัท ไทยพาราไซส์ จำกัด บริษัท ท็อป เอสพีพี จำกัด บริษัท ชลบุรีทอมีนัล จำกัด บริษัท เอสโซ่ (ประเทศไทย) จำกัด (มหาชน) และบริษัท คูเวต บิโตรเลียม เอวีเอชั่น (ประเทศไทย) จำกัด กลุ่มประมง/เพาะเลี้ยงสัตว์น้ำ จำนวน 3 ตัวอย่างการสอบถามทัศนคติของผู้นำชุมชน และการสอบถามประชาชนโดยรอบพื้นที่บริษัทฯ 16 ชุมชน ประกอบด้วย ชุมชนบ้านอ่าวอุดม ชุมชนตลาดอ่าวอุดม ชุมชนบ้านทุ่ง ชุมชนบ้านแหลมฉบัง ชุมชนบ้านเขาน้ำขั้ว ชุมชนบ้านชากยายจีน ชุมชนวัดมโนรม ชุมชนชากะปอก ชุมชนบ้านห้วยเล็ก ชุมชนหัวคันทด ชุมชนบ้านนาเก่า ชุมชนบ้านนาใหม่ ชุมชนหมู่บ้านแหลมทอง ชุมชนผาแดง ชุมชนวัดประตวนพร และชุมชนหนองพังพวย ภายในพื้นที่เทศบาลนครแหลมฉบัง และเทศบาลนครเจ้าพระยาสุรศักดิ์ รวมจำนวนทั้งหมด 437 ตัวอย่าง ซึ่งได้ดำเนินการสำรวจภาคสนามระหว่าง วันที่ 21-27 ตุลาคม พ.ศ. 2568 สรุปได้ว่า เมื่อสอบถามเรื่องข้อมูลข่าวสารของบริษัทฯ พบว่า ผู้ตอบแบบสอบถามส่วนใหญ่รู้จักการดำเนินงานของบริษัท ลาบิกซ์ จำกัด ทั้งเรื่องของระบบป้องกันมลพิษของบริษัทฯ และมาตรการป้องกันและแก้ไขผลกระทบสิ่งแวดล้อมของบริษัทฯจากหลายช่องทาง เช่น รับทราบจากผู้นำชุมชน รองลงมา ทราบจากคนในครอบครัว/เพื่อนบ้าน และทราบจากเจ้าหน้าที่ของบริษัทฯ เป็นต้น นอกจากนี้ ผู้ตอบแบบสอบถามส่วนใหญ่ทราบจากเจ้าหน้าที่ชุมชน

สัมพันธ์ รองลงมาจากศูนย์รับเรื่องของบริษัท และจากส่วนกลาง ดังนั้น จึงต้องการให้บริษัท มีการประชาสัมพันธ์เกี่ยวกับรายละเอียดกิจกรรมของบริษัท ผ่านทางผู้นำชุมชน หรือกรรมการชุมชน ผ่านจดหมายหรือแจ้งต่อชุมชนโดยตรง และผ่านจุลสาร “ชุมชนของเรา”

ส่วนผลการรับทราบหรือเข้าร่วมกิจกรรมส่งเสริมการมีส่วนร่วม กับบริษัท ลาบิซ จำกัด ของผู้ตอบแบบสอบถามนั้น พบว่า ผู้ตอบแบบสอบถามรับทราบกิจกรรมที่เกิดขึ้นทั้งหมด โดยมีกิจกรรมเกี่ยวกับการส่งเสริมศาสนา วัฒนธรรมเป็นกิจกรรมที่ได้ร่วมกิจกรรมมากที่สุด รองลงมากิจกรรมส่งเสริมสุขภาพ และกิจกรรมเกี่ยวกับการส่งเสริมการศึกษา

เมื่อสอบถามถึงความคิดเห็นเกี่ยวกับผลกระทบด้านสิ่งแวดล้อม เศรษฐกิจและสังคม จากบริษัท ผู้ตอบแบบสอบถามส่วนใหญ่ คือ ผู้ตอบแบบสอบถามส่วนใหญ่ คือ มีความคิดเห็นว่า การดำเนินการของบริษัท เพิ่มโอกาสทางการเรียนรู้และการต่อยอดให้กับลูกหลานในชุมชน ส่งเสริมอาชีพ และพัฒนาอาชีพให้กับชุมชน นำความเจริญเข้าสู่ชุมชน ร่วมพัฒนาระบบสาธารณูปโภค การสนับสนุนและส่งเสริมการสืบทอดด้านวัฒนธรรมและประเพณีท้องถิ่น สนับสนุนการเพิ่มพื้นที่สีเขียวในชุมชน และได้รับการดูแลและการบริการด้านสาธารณสุขและภาวะสุขภาพมากขึ้นเท่ากัน

อย่างไรก็ตาม ผู้ตอบแบบสอบถาม เห็นว่าการดำเนินการของบริษัท อาจทำให้เกิดปัญหาหมอกควันด้านอากาศมากที่สุด รองลงมาทำให้เกิดเสียงดัง และความสั่นสะเทือน และเกิดปัญหาทางด้านสุขภาพบ่อยครั้งขึ้นเท่ากัน และอันดับที่สาม เห็นว่าการดำเนินการของบริษัท อาจเกิดอุบัติเหตุมากขึ้น

สำหรับข้อเสนอแนะอื่นๆ ผู้ตอบแบบสอบถามได้เพิ่มเติมข้อเสนอแนะทั้งด้านสิ่งแวดล้อม สาธารณูปโภค และคุณภาพชีวิต โดยต้องการให้บริษัท มีการดูแลภายในชุมชนได้ดี และช่วยพัฒนาชุมชน และการประชาสัมพันธ์กิจกรรมที่มีประโยชน์ต่อชุมชนและอย่างต่อเนื่อง

7.3.2 ข้อเสนอแนะ

จากการดำเนินงานติดตามตรวจสอบด้านเศรษฐกิจ-สังคม และการมีส่วนร่วมของประชาชน และผลที่ได้รับที่ประชาชนมีข้อเสนอแนะดังนี้

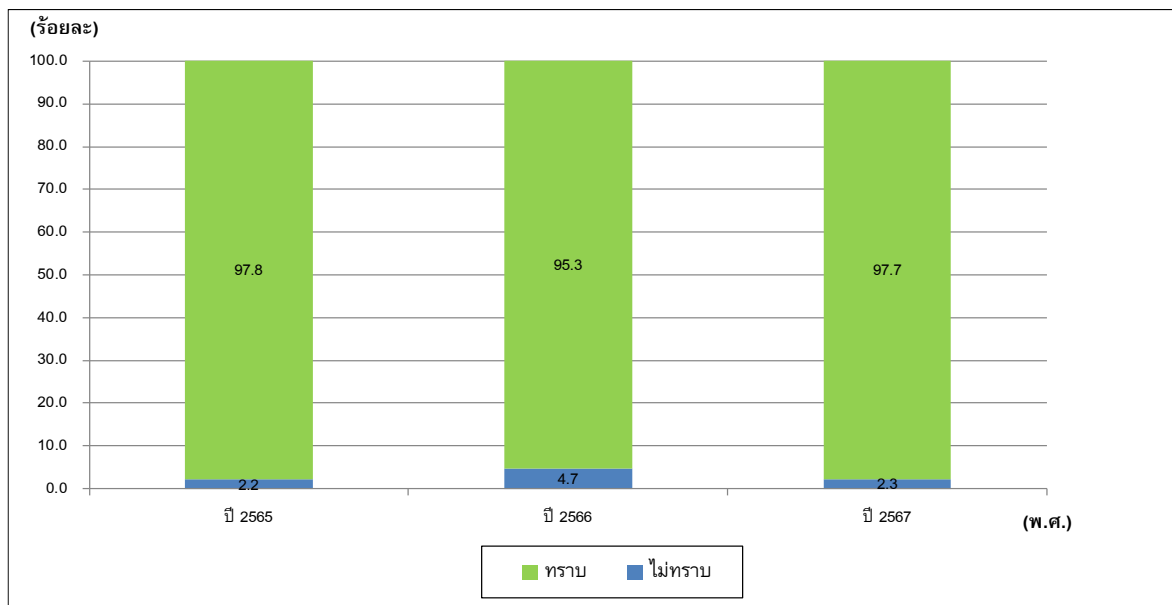
- 1) เพิ่มการประชาสัมพันธ์ข่าวสารกิจกรรมต่างๆในชุมชนให้ทั่วถึงมากขึ้น
- 2) กิจกรรมที่ดำเนินเพื่อพัฒนาชุมชน ควรดำเนินการอย่างต่อเนื่อง สม่ำเสมอ รักษามาตรฐาน เพื่อเป็นแบบอย่างแก่บริษัทอุตสาหกรรมอื่นๆ
- 3) สนับสนุนกิจกรรมต่างๆในชุมชน เช่น ทุนการศึกษา
- 4) ควบคุมดูแลให้ปฏิบัติตามมาตรการอย่างเคร่งครัด และบริหารจัดการด้านดูแลจัดการด้านสิ่งแวดล้อม ให้ดีดูแลมีระบบป้องกันจัดการด้านสิ่งแวดล้อมที่ดี ไม่ให้มีเรื่องกลิ่นรบกวน และฝุ่นละอองในชุมชน

7.4 เปรียบเทียบผลการศึกษาคิดเห็นของประชาชน ระหว่างปี พ.ศ. 2565-2567

บริษัทที่ปรึกษาได้ดำเนินการเปรียบเทียบความคิดเห็นของประชาชนในพื้นที่ศึกษาของบริษัทฯ ระหว่างปี พ.ศ. 2565-2567 สรุปผลการศึกษา ได้ดังนี้

7.4.1 การรับทราบข้อมูลข่าวสารและการประชาสัมพันธ์เกี่ยวกับกิจกรรมและลักษณะของการดำเนินงาน ของบริษัท ลาบิกซ์ จำกัด ระหว่างปี พ.ศ. 2565-2567

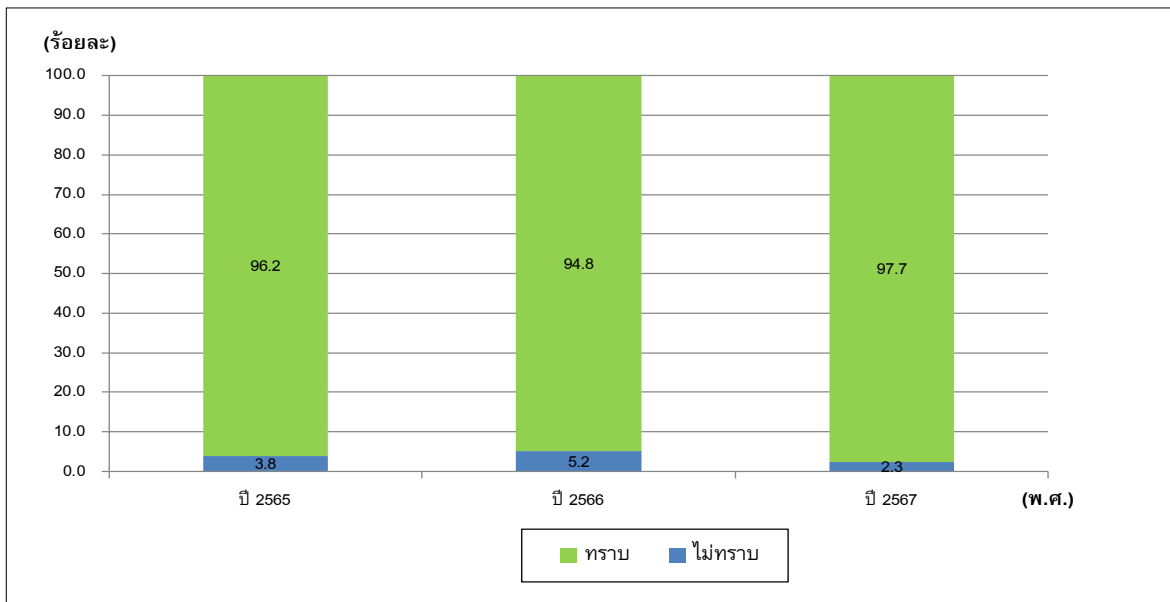
- ปี พ.ศ. 2565 : ผู้ตอบแบบสอบถามส่วนใหญ่ตอบว่าทราบ ร้อยละ 97.8 และตอบไม่ว่าทราบ ร้อยละ 2.2 แหล่งข้อมูลผู้ตอบแบบสอบถามโดยส่วนใหญ่รับทราบจากผู้นำชุมชน ร้อยละ 37.6 รองลงมา ทราบจากคนในครอบครัว/เพื่อนบ้าน ร้อยละ 26.1 และทราบเนื่องจากเป็นทางผ่าน/อยู่ใกล้บ้าน ร้อยละ 21.2 ตามลำดับ
- ปี พ.ศ. 2566 : ผู้ตอบแบบสอบถามส่วนใหญ่ตอบว่าทราบ ร้อยละ 97.8 และตอบไม่ว่าทราบ ร้อยละ 4.7 แหล่งข้อมูลผู้ตอบแบบสอบถามโดยส่วนใหญ่รับทราบจากผู้นำชุมชน ร้อยละ 43.5 รองลงมา ทราบจากคนในครอบครัว/เพื่อนบ้าน ร้อยละ 24.4 และทราบจากเจ้าหน้าที่บริษัทฯ ร้อยละ 12.8 ตามลำดับ
- ปี พ.ศ. 2567 : ผู้ตอบแบบสอบถามส่วนใหญ่ตอบว่าทราบ ร้อยละ 97.7 และตอบไม่ว่าทราบ ร้อยละ 2.3 แหล่งข้อมูลผู้ตอบแบบสอบถามโดยส่วนใหญ่รับทราบจากผู้นำชุมชน ร้อยละ 54.8 รองลงมา ทราบจากคนในครอบครัว/เพื่อนบ้าน ร้อยละ 19.9 และทราบจากเจ้าหน้าที่บริษัทฯ ร้อยละ 9.9 ตามลำดับ



รูปที่ 7-10 ร้อยละของการเปรียบเทียบการรับรู้ข้อมูลข่าวสาร และการประชาสัมพันธ์เกี่ยวกับกิจกรรม และลักษณะของการดำเนินงาน ของบริษัท ลาบิกซ์ จำกัด ระหว่างปี พ.ศ. 2565-2567

7.4.2 การรับทราบข้อมูลข่าวสารและการประชาสัมพันธ์เกี่ยวกับการป้องกันและแก้ไขผลกระทบ ของบริษัท ลาบิกซ์ จำกัด ระหว่างปี พ.ศ. 2565-2567

- ปี พ.ศ. 2565 : ผู้ตอบแบบสอบถามส่วนใหญ่ตอบว่าทราบ ร้อยละ 96.2 และตอบไม่ว่าทราบ ร้อยละ 3.8 โดยส่วนใหญ่ทราบจากผู้นำชุมชน ร้อยละ 42.0 ทราบจากคนในครอบครัว/เพื่อนบ้าน ร้อยละ 24.8 และทราบเนื่องจากเป็นทางผ่าน/อยู่ใกล้บ้าน ร้อยละ 18.5 ตามลำดับ
- ปี พ.ศ. 2566 : ผู้ตอบแบบสอบถามส่วนใหญ่ตอบว่าทราบ ร้อยละ 94.8 และตอบไม่ว่าทราบ ร้อยละ 5.2 โดยส่วนใหญ่ทราบจากผู้นำชุมชน ร้อยละ 45.3 ทราบจากคนในครอบครัว/เพื่อนบ้าน ร้อยละ 24.3 และทราบจากเจ้าหน้าที่บริษัท ร้อยละ 11.2 ตามลำดับ
- ปี พ.ศ. 2567 : ผู้ตอบแบบสอบถามส่วนใหญ่ตอบว่าทราบ ร้อยละ 97.7 และตอบไม่ว่าทราบ ร้อยละ 2.3 โดยส่วนใหญ่ทราบจากผู้นำชุมชน ร้อยละ 52.0 ทราบจากคนในครอบครัว/เพื่อนบ้าน ร้อยละ 19.9 และทราบจากเจ้าหน้าที่บริษัท ร้อยละ 16.0 ตามลำดับ



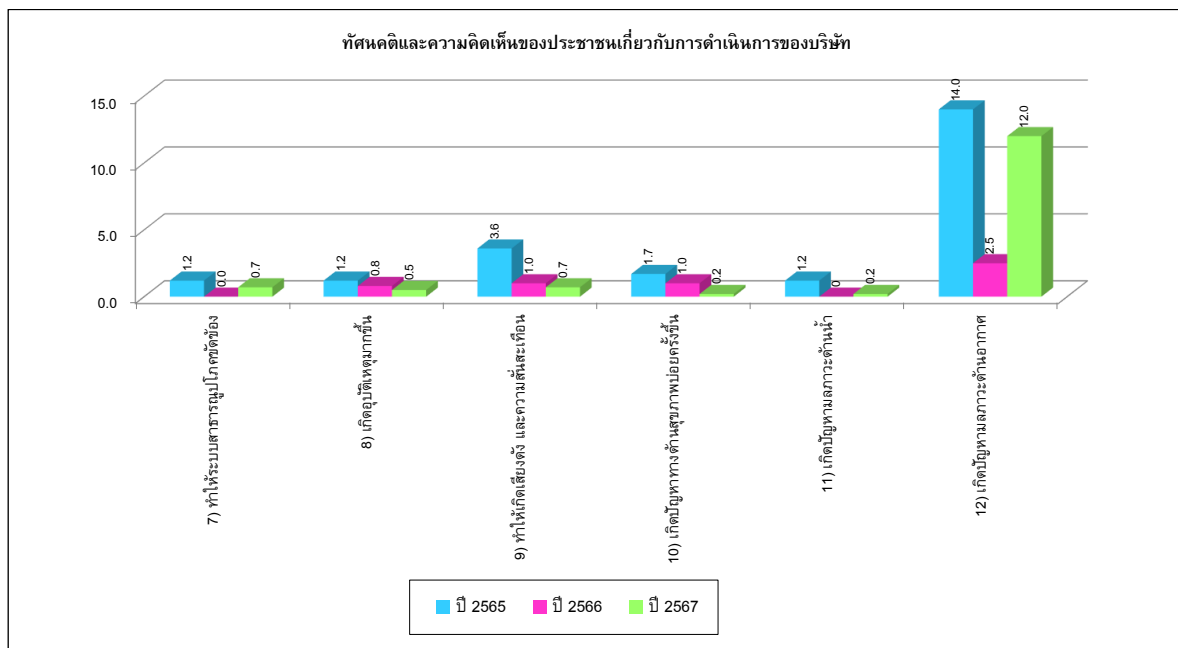
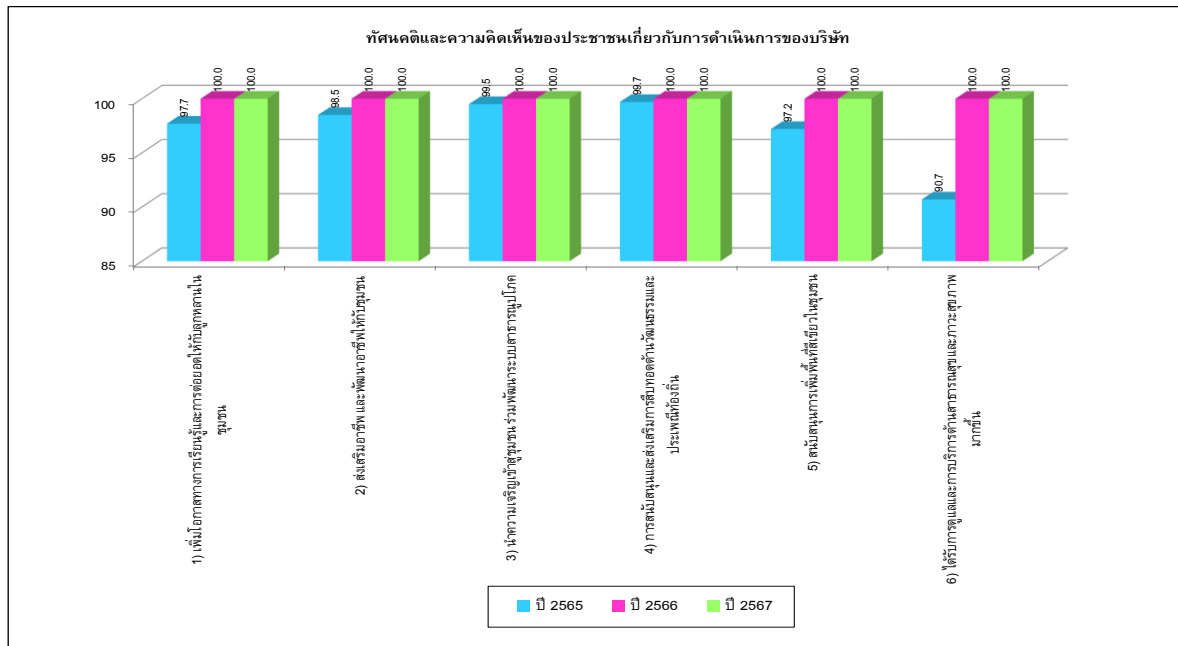
รูปที่ 7-11 ร้อยละของการเปรียบเทียบการรับรู้ข้อมูลข่าวสาร และการประชาสัมพันธ์เกี่ยวกับการป้องกัน
และแก้ไขผลกระทบ ของบริษัท ลาบิกซ์ จำกัด ระหว่างปี พ.ศ. 2565-2567

7.4.3 ทศนคติและความคิดเห็นของประชาชนเกี่ยวกับการดำเนินการ ของบริษัท ลาบิซ จำกัด ระหว่างปี พ.ศ. 2565-2567

- ปี พ.ศ. 2565 : ผู้ตอบแบบสอบถามส่วนใหญ่ ร้อยละ 99.7 มีความคิดเห็นว่า การดำเนินงานของบริษัทฯ สนับสนุนและส่งเสริมการสืบทอดด้านวัฒนธรรมและประเพณีท้องถิ่น รองลงมาร้อยละ 99.5 คือการนำความเจริญเข้าสู่ชุมชน ร่วมพัฒนาระบบสาธารณูปโภค ร้อยละ 98.5 คือการส่งเสริมอาชีพ และพัฒนาอาชีพให้กับชุมชน ร้อยละ 97.7 คือการเพิ่มโอกาสทางการเรียนรู้และการต่อยอดให้กับลูกหลานในชุมชน ร้อยละ 97.2 คือการสนับสนุนการเพิ่มพื้นที่สีเขียวในชุมชน และลำดับสุดท้ายร้อยละ 90.7 คือการได้รับการดูแลและการบริการด้านสาธารณสุข และภาวะสุขภาพมากขึ้น อย่างไรก็ตาม ผู้ตอบแบบสอบถาม ร้อยละ 13.2 เห็นว่าการดำเนินงานของบริษัทฯ ทำให้เกิดปัญหาหมอกควันด้านอากาศ รองลงมาร้อยละ 5.5 คือทำให้เกิดเสียงดัง และความสั่นสะเทือน ร้อยละ 3.5 คือทำให้ระบบสาธารณูปโภคขัดข้อง ร้อยละ 3.2 คือเกิดปัญหาทางด้านสุขภาพบ่อยครั้งขึ้น ร้อยละ 1.5 คือเกิดปัญหาหมอกควันด้านน้ำ และลำดับสุดท้ายร้อยละ 1.2 คือเกิดอุบัติเหตุมากขึ้น

- ปี พ.ศ. 2566 : ผู้ตอบแบบสอบถามส่วนใหญ่ คือ ร้อยละ 100.0 มีความคิดเห็นว่า การดำเนินการของบริษัทฯ เพิ่มโอกาสทางการเรียนรู้และการต่อยอดให้กับลูกหลานในชุมชน ส่งเสริมอาชีพ และพัฒนาอาชีพให้กับชุมชน นำความเจริญเข้าสู่ชุมชน ร่วมพัฒนาระบบสาธารณูปโภค การสนับสนุนและส่งเสริมการสืบทอดด้านวัฒนธรรมและประเพณีท้องถิ่น สนับสนุนการเพิ่มพื้นที่สีเขียวในชุมชน และได้รับการดูแลและการบริการด้านสาธารณสุขและภาวะสุขภาพมากขึ้น เท่ากัน อย่างไรก็ตาม ผู้ตอบแบบสอบถาม ร้อยละ 2.6 เห็นว่าการดำเนินการของบริษัทฯ อาจทำให้เกิดปัญหาหมอกควันด้านอากาศ รองลงมาทำให้เกิดเสียงดัง และความสั่นสะเทือน และเกิดปัญหาทางด้านสุขภาพบ่อยครั้งขึ้น เท่ากันที่ ร้อยละ 1.0 และผู้ตอบแบบสอบถาม ร้อยละ 0.7 เห็นว่าการดำเนินการของบริษัทฯ อาจเกิดอุบัติเหตุมากขึ้น

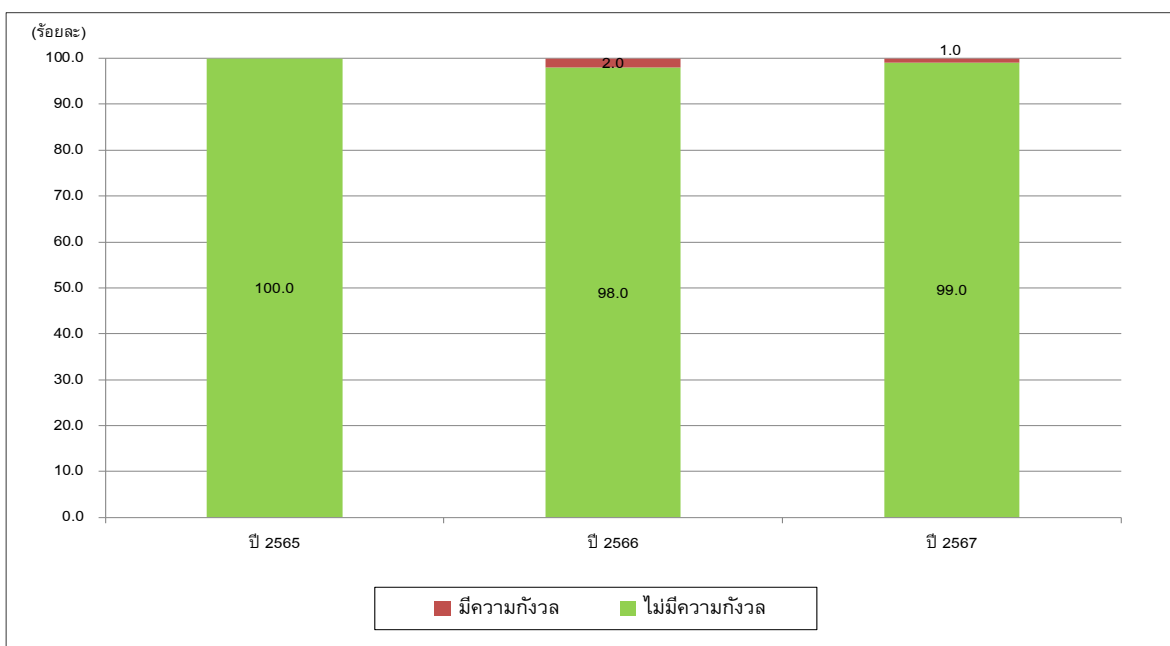
- ปี พ.ศ. 2567 : ผู้ตอบแบบสอบถามส่วนใหญ่ คือ ร้อยละ 100.0 มีความคิดเห็นว่า การดำเนินการของบริษัทฯ เพิ่มโอกาสทางการเรียนรู้และการต่อยอดให้กับลูกหลานในชุมชน ส่งเสริมอาชีพ และพัฒนาอาชีพให้กับชุมชน นำความเจริญเข้าสู่ชุมชน ร่วมพัฒนาระบบสาธารณูปโภค การสนับสนุนและส่งเสริมการสืบทอดด้านวัฒนธรรมและประเพณีท้องถิ่น สนับสนุนการเพิ่มพื้นที่สีเขียวในชุมชน และได้รับการดูแลและการบริการด้านสาธารณสุข และภาวะสุขภาพมากขึ้นเท่ากัน อย่างไรก็ตาม ผู้ตอบแบบสอบถาม ร้อยละ 12.0 เห็นว่าการดำเนินการของบริษัทฯ อาจทำให้เกิดปัญหาหมอกควันด้านอากาศ รองลงมาทำให้เกิดเสียงดัง และความสั่นสะเทือน และเกิดปัญหาทำให้ระบบสาธารณูปโภคขัดข้อง เท่ากัน ร้อยละ 0.7 และผู้ตอบแบบสอบถาม ร้อยละ 0.5 เห็นว่าการดำเนินการของบริษัทฯ อาจเกิดอุบัติเหตุมากขึ้น



รูปที่ 7-12 ร้อยละของการเปรียบเทียบทัศนคติและความคิดเห็นของประชาชนเกี่ยวกับการดำเนินการของบริษัท ลาบิกซ์ จำกัด ระหว่างปี พ.ศ. 2565-2567

7.4.4 ความวิตกกังวลต่อมาตรฐานการดำเนินการด้านความปลอดภัยในชีวิตและทรัพย์สิน ของบริษัท ลาภิรักษ์ จำกัด ระหว่างปี พ.ศ. 2565-2567

- ปี พ.ศ. 2565 : ความกังวลต่อมาตรฐานการดำเนินการด้านความปลอดภัยในชีวิตและทรัพย์สินของบริษัทฯ พบว่า ผู้ตอบแบบสอบถามทั้งหมด ไม่มีความกังวล ร้อยละ 100.0 ดังรูปที่ 7-13
- ปี พ.ศ. 2566 : ความกังวลต่อมาตรฐานการดำเนินการด้านความปลอดภัยในชีวิตและทรัพย์สินของบริษัทฯ พบว่า ผู้ตอบแบบสอบถามทั้งหมด ไม่มีความกังวล ร้อยละ 98.0 และมีความกังวลใจ ร้อยละ 2.0 ดังรูปที่ 7-13
- ปี พ.ศ. 2567 : ความกังวลต่อมาตรฐานการดำเนินการด้านความปลอดภัยในชีวิตและทรัพย์สินของบริษัทฯ พบว่า ผู้ตอบแบบสอบถามทั้งหมด ไม่มีความกังวล ร้อยละ 99.0 และมีความกังวลใจ ร้อยละ 1.0 ดังรูปที่ 7-13



รูปที่ 7-13 ร้อยละของการเปรียบเทียบความวิตกกังวลต่อการดำเนินการด้านความปลอดภัยในชีวิต
และทรัพย์สิน ของบริษัท ลาภิรักษ์ จำกัด ระหว่างปี พ.ศ. 2565-2567