

## บทที่ 4

---

### การติดตามตรวจสอบสุขภาพพนักงาน



## บทที่ 4

### การติดตามตรวจสอบสุขภาพพนักงาน

การติดตามตรวจสอบสุขภาพพนักงาน โครงการท่าเทียบเรือหมายเลข 7 และ 8 เป็นการตรวจสอบสุขภาพพนักงานของบริษัท ไทยออยล์ จำกัด (มหาชน) ที่รับผิดชอบและปฏิบัติงานในบริเวณท่าเทียบเรือ และท่าเรือที่เกี่ยวเนื่อง โดยผู้ที่เข้าไปปฏิบัติงานในพื้นที่ของโครงการ แบ่งได้ออกเป็น 2 กลุ่ม คือ การตรวจสอบสุขภาพพนักงานใหม่ และการตรวจสอบสุขภาพพนักงานประจำปี รวมถึงตรวจสอบสุขภาพตามปัจจัยเสี่ยง โดยแพทย์ทางอาชีวเวชศาสตร์ เป็นประจำทุกปีนั้น มีรายละเอียดการตรวจสอบสุขภาพในแต่ละกลุ่มดังนี้

#### กลุ่มที่ 1 การตรวจสอบสุขภาพพนักงานใหม่

- 1) การตรวจสอบสุขภาพทั่วไป
  - ตรวจร่างกายทั่วไป
  - ตรวจเลือด : ความสมบูรณ์ของเม็ดเลือด ภูมิคุ้มกันตับอักเสบ
  - เอกซเรย์ปอด
  - ตรวจปัสสาวะ
  - ตรวจสมรรถภาพการได้ยิน
- 2) การตรวจสอบสุขภาพตามปัจจัยเสี่ยง
  - การตรวจวัดการสะสมของสารเคมี (เบนซีน โทลูอีน และไซลีน ในปัสสาวะ)

#### กลุ่มที่ 2 การตรวจสอบสุขภาพพนักงานประจำปี

- 1) การตรวจสอบสุขภาพทั่วไป
  - ตรวจร่างกายทั่วไป
  - ตรวจเลือด : ความสมบูรณ์ของเม็ดเลือด ระดับน้ำตาล ไขมัน
  - ตรวจปัสสาวะ
  - เอกซเรย์ปอด
  - ตรวจการทำงานของตับ (SGOT, SGPT)
  - ตรวจการทำงานของไต (BUN, Creatinine)
  - ตรวจสมรรถภาพการได้ยิน
- 2) การตรวจสอบสุขภาพตามปัจจัยเสี่ยง
  - การตรวจวัดการสะสมของสารเคมี (เบนซีน โทลูอีน และไซลีน ในปัสสาวะ)

#### 4.1 ผลการตรวจสอบสภาพพนักงาน ประจำปี พ.ศ. 2567

ในปี พ.ศ. 2567 ได้มีการทบทวนการรายงานผลการตรวจสอบสภาพพนักงาน เฉพาะพนักงานที่รับผิดชอบและปฏิบัติงานในบริเวณท่าเทียบเรือ และทุ่งผูกเรือเท่านั้น

##### 4.1.1 ผลการตรวจสอบสภาพพนักงานใหม่

ในปี พ.ศ. 2567 (ข้อมูลตั้งแต่วันที่ 1 มกราคม-31 ธันวาคม พ.ศ. 2567) โครงการท่าเทียบเรือหมายเลข 7 และ 8 บริษัท ไทยออยล์ จำกัด (มหาชน) ไม่มีการรับพนักงานเข้าใหม่ที่ปฏิบัติงานในบริเวณท่าเทียบเรือ และทุ่งผูกเรือ โดยสรุปผลได้ดังตารางที่ 4-1

##### 4.1.2 ผลการตรวจสอบสภาพพนักงานประจำปี

ในปี พ.ศ. 2567 (ข้อมูลตั้งแต่วันที่ 1 มกราคม-31 ธันวาคม พ.ศ. 2567) โครงการท่าเทียบเรือหมายเลข 7 และ 8 บริษัท ไทยออยล์ จำกัด (มหาชน) มีพนักงานผู้เข้ารับการตรวจร่างกายทั่วไปโดยแพทย์ ตรวจเลือด ตรวจปัสสาวะ เอกซเรย์ปอด ตรวจการทำงานของตับและไต จำนวน 6 คน จากจำนวนพนักงานทั้งหมด 6 คน และพนักงานผู้เข้ารับการตรวจสมรรถภาพการได้ยิน จำนวน 6 คน จากจำนวนพนักงานทั้งหมด 6 คน พบว่าผลการตรวจสอบสุขภาพปกติ จำนวน 6 ราย

สำหรับการตรวจสอบสุขภาพตามปัจจัยเสี่ยง โดยคัดกรองเฉพาะพนักงานที่มีโอกาสสัมผัสสารเคมี ประกอบด้วยพนักงานที่มีโอกาสสัมผัสสารเบนซีน โทลูอีน และไซลีน จำนวน 4 คน พบว่าผลการตรวจสอบสุขภาพเป็นปกติทั้งหมด โดยสรุปผลได้ดังตารางที่ 4-2

**ตารางที่ 4-1 ผลการติดตามตรวจสอบสุขภาพพนักงานใหม่ ประจำปี พ.ศ. 2567**  
**โครงการทำเทียบเรือหมายเลข 7 และ 8 บริษัท ไทยออยล์ จำกัด (มหาชน)**

ลักษณะการตรวจสอบสุขภาพ	หน่วยงานที่ตรวจ	สิ่งที่ตรวจ (เลือด ปัสสาวะ เนื้อเยื่อ ฯลฯ)	จำนวนลูกจ้าง		ผลการตรวจ <sup>1/</sup>		การดำเนินการ กรณีผิดปกติ (ตรวจซ้ำ รับการรักษา ฯลฯ)	ชี้แจงรายละเอียด ความผิดปกติอื่น เพิ่มเติม
			ทั้งหมด (ราย)	ที่ตรวจ (ราย)	ปกติ (ราย)	ผิดปกติ (ราย)		
1. การตรวจสอบสุขภาพทั่วไป (แรกรับเข้าทำงาน)	-	1. ตรวจร่างกายทั่วไปโดยแพทย์	0	0	0	0	-	-
		2. ตรวจเลือด	0	0	0	0		
		- ความสมบูรณ์ของเม็ดเลือด	0	0	0	0		
		- ภูมิคุ้มกันตับอักเสบบี	0	0	0	0		
		3. เอกซเรย์ปอด	0	0	0	0		
		4. ตรวจปัสสาวะ	0	0	0	0		
2. การตรวจสอบสุขภาพตาม ปัจจัยเสี่ยง <sup>2/</sup>	-	5. ตรวจสมรรถภาพการได้ยิน	0	0	0	0	-	-
		ตรวจวัดการสะสมของสารเคมี						
		- ตรวจสารเบนซีนในปัสสาวะ	0	0	0	0		
		- ตรวจสารโทลูอีนในปัสสาวะ	0	0	0	0		
		- ตรวจสารไซลีนในปัสสาวะ	0	0	0	0		

หมายเหตุ : <sup>1/</sup> ข้อมูลตั้งแต่วันที่ 1 มกราคม-31 ธันวาคม พ.ศ. 2567  
<sup>2/</sup> การตรวจการสะสมของสารเคมีจะตรวจเฉพาะพนักงานที่มีโอกาสสัมผัสสารเคมี (Significant exposure group) ได้แก่ พนักงาน Operation พนักงาน Engineer และพนักงานห้องปฏิบัติการ

**ตารางที่ 4-2 ผลการติดตามตรวจสอบสุขภาพพนักงาน ประจำปี พ.ศ. 2567**  
**โครงการทำเทียบเรือหมายเลข 7 และ 8 บริษัท ไทยออยล์ จำกัด (มหาชน)**

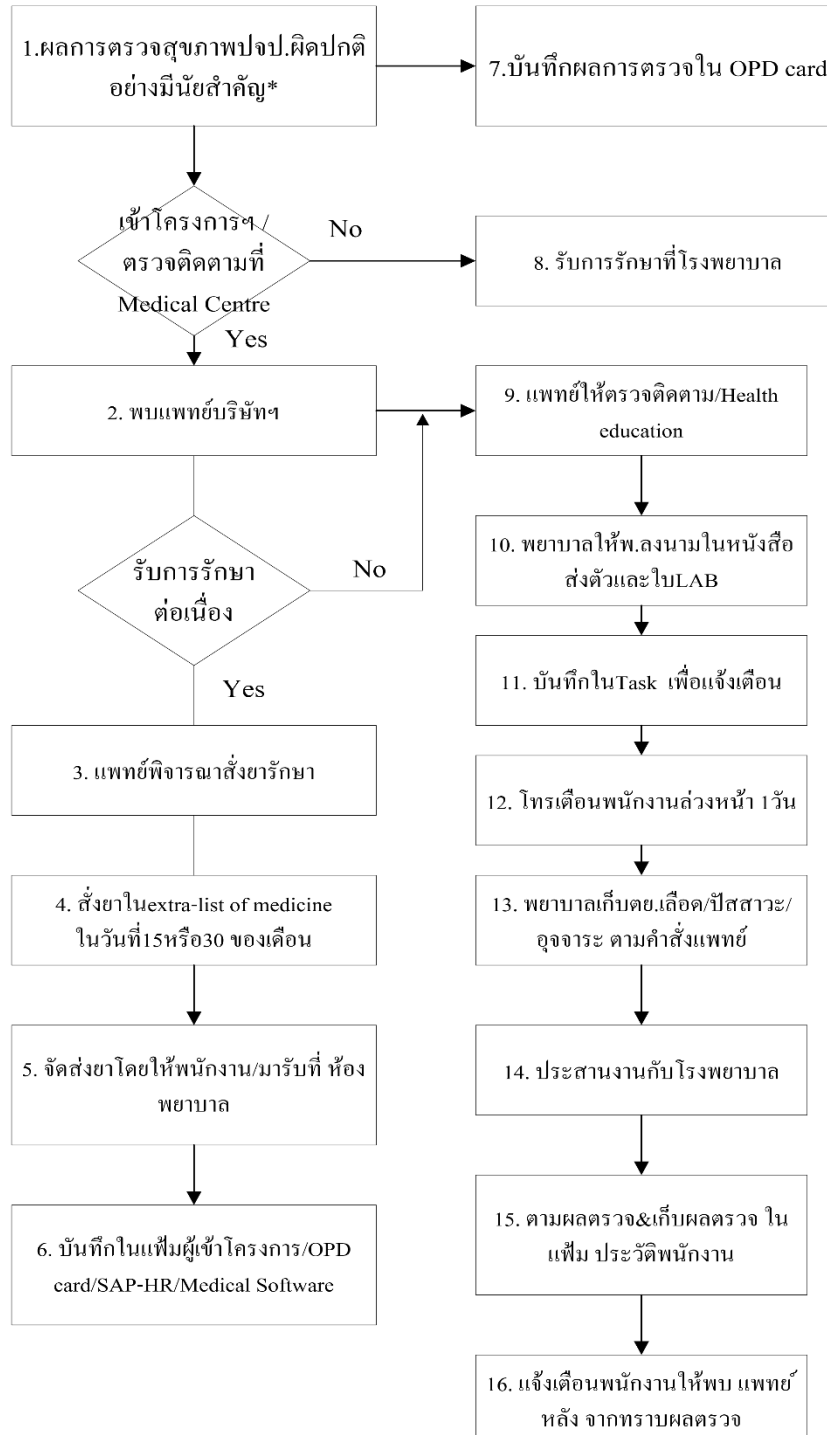
ลักษณะการตรวจสอบสุขภาพ	หน่วยงานที่ตรวจ	สิ่งที่ตรวจ (เลือด ปัสสาวะ เนื้อเยื่อ ฯลฯ)	จำนวนลูกจ้าง		ผลการตรวจ <sup>1/</sup>		การดำเนินการกรณีผิดปกติ (ตรวจซ้ำ รับการรักษา ฯลฯ)	ชี้แจงรายละเอียด ความผิดปกติอื่น เพิ่มเติม
			ทั้งหมด (ราย)	ที่ตรวจ (ราย)	ปกติ (ราย)	ผิดปกติ (ราย)		
1. การตรวจสอบสุขภาพทั่วไป (พนักงานประจำ)	- รพ.พญาไท 2 - รพ.กรุงเทพ พญา - พญาไท ศรีราชา	1. ตรวจร่างกายทั่วไปโดยแพทย์	6	6	6	0	-	-
		2. ตรวจเลือด						
		- ความสมบูรณ์ของเม็ดเลือด	6	6	6	0		
		- ระดับน้ำตาลในเลือด	6	6	6	0		
		- ไขมันในเลือด (Cholesterol)	6	6	6	0		
		- ไขมันในเลือด (Triglycerides)	6	6	6	0		
		- ไขมันในเลือด (HDL)	6	6	6	0		
		- ไขมันในเลือด (LDL)	6	6	6	0		
		3. ตรวจปัสสาวะ	6	6	6	0		
		4. เอกซเรย์ปอด	6	6	6	0		
		5. ตรวจการทำงานของตับ						
		- SGOT	6	6	6	0		
		- SGPT	6	6	6	0		
		6. ตรวจการทำงานของไต						
		- BUN	6	6	6	0		
		- Creatinine	6	6	6	0		
		7. ตรวจสอบสภาพการได้ยิน <sup>2/</sup>	6	6	6	0		
2. การตรวจสอบสุขภาพ ตามปัจจัยเสี่ยง <sup>3/</sup>	เนชั่นแนล เฮลท์แคร์ ซิสเต็มส์	ตรวจวัดการสะสมของสารเคมี					-	-
		- ตรวจสารเบนซีนในปัสสาวะ	4	4	4	0		
		- ตรวจสารโทลูอีนในปัสสาวะ	4	4	4	0		
		- ตรวจสารไซลีนในปัสสาวะ	4	4	4	0		

หมายเหตุ : <sup>1/</sup> ข้อมูลตั้งแต่วันที่ 1 มกราคม-31 ธันวาคม พ.ศ. 2567  
<sup>2/</sup> การตรวจสอบสภาพการได้ยินจะตรวจเฉพาะพนักงานที่ปฏิบัติงานในพื้นที่ที่มีเสียงดัง ได้แก่ พนักงาน Operation และพนักงาน Engineer  
<sup>3/</sup> การตรวจการสะสมของสารเคมีจะตรวจเฉพาะพนักงานที่มีโอกาสสัมผัสสารเคมี (Significant exposure group) ได้แก่ พนักงาน Operation พนักงาน Engineer และพนักงานห้องปฏิบัติการ

แนวปฏิบัติสำหรับการติดตามพนักงานที่ผลตรวจสุขภาพปจป.ผิดปกติ



Attachment 1



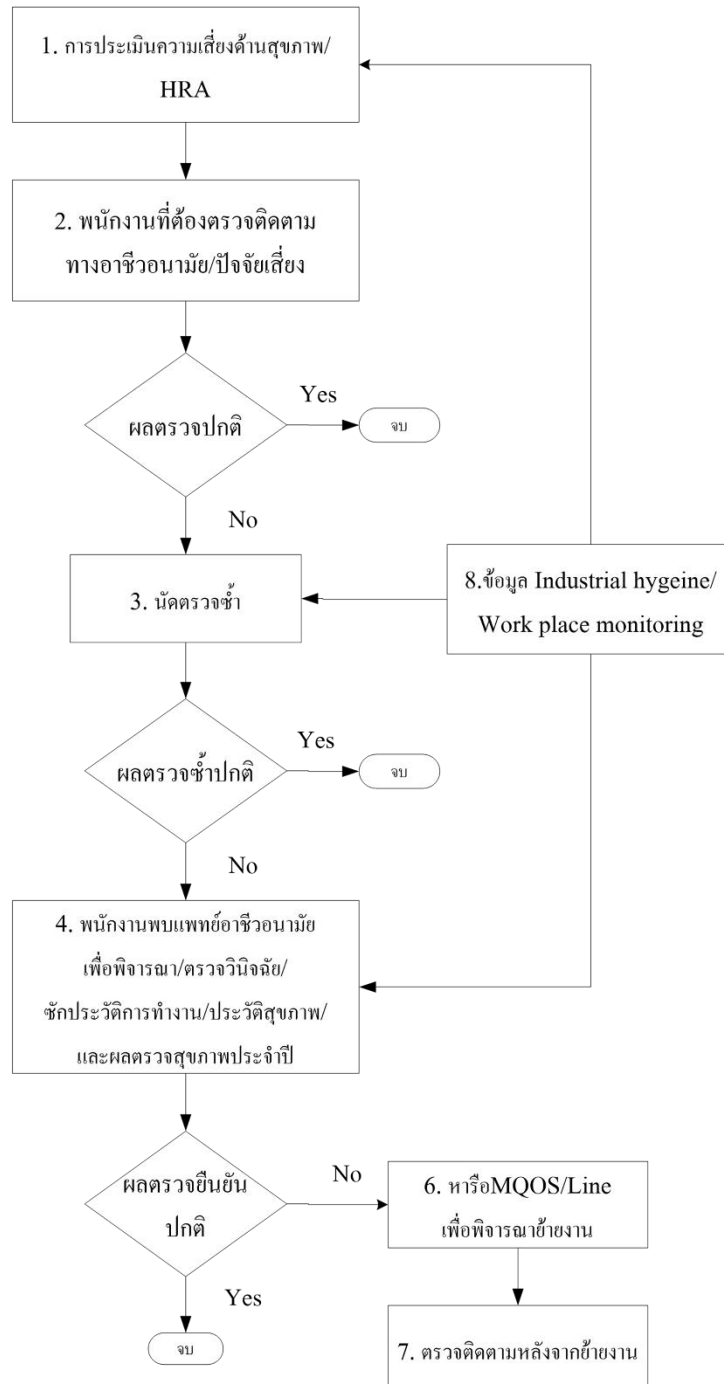
สมพร วงศ์

แนวทางปฏิบัติสำหรับการตรวจติดตามทางอาชีวอนามัย/

ที่ทำงานตามปัจจัยเสี่ยง



Attachment 2



สมชาย วงศ์